

# ZPRÁVY KVM

(ZPRÁVY SLUKO)

Olomouc

VYDÁVÁ

KRAJSKÉ VLASTIVĚDNÉ MUSEUM V OLOMOUCI

Duben 1957

Číslo 71

## K ideologickým základům expozice vlastivědného musea III

Pokud jde o všeobecné stanovení úkolů vlastivědného musea a jeho expozice i o stanovení jeho ideologických základů, zdálo by se na první pohled, že je v našem musejnictví zcela jasno. *»Všeobecné směrnice pro reorganizaci vlastivědných museí«*, vydané Svazem českých museí v roce 1950, stejně jako nejnovější materiál, připravované *»Směrnice pro činnost vlastivědných museí«* z března 1957, shodně a jasně stanoví, že úkolem expozic vlastivědných museí je, aby podávaly obraz dané oblasti po všech stránkách. S tím se v podstatě shodují i všechny ostatní prameny. I pokud jde o stanovení základních úkolů musea vůbec a vlastivědného musea zvláště, je dnes, zdá se jasno. Připravované *»Směrnice«* jasně mluví o třech základních úkolech: vědecko-výzkumném, ochranném a osvětově-výchovném. I pokud jde o ideologický základ je už nejméně od budějovického sjezdu v roce 1952, kde resoluce výslovně stanovila, že ideovým základem musejní práce je dialektický a historický materialismus, také aspoň zásadně jasno. Nikoho už také nenapadne pochybovat o tom, že takto pojaté museum je součástí nadstavby a že z toho pro ně a pro jeho práci vyplývají důležité závěry.

Pokusíme-li se však tyto obecné poučky uplatnit na konkrétní otázky ať theoreticky nebo dokonce prakticky, ukáže se, že věci dosud tak docela jasné nejsou. Ukáže se často, že tyto obecné marxistické poučky si každý vykládá po svém a že tam, kde je zdánlivě v obecných zásadách zcela jasno, při podrobnějším rozpracování panuje chaos. Je proto třeba od obecných formulací pokročit dále v propracování ideologických a vůbec theoretických základů musejní práce směrem ke konkrétním otázkám.

### Museum a jeho základní rysy

Už sám základní pojem „museum“ není tak zcela jasný. Mohli bychom sice snad pominout jeho vžitý, často až peiorativní význam, jak se ho používá v hovorové řeči k označení věcí a názorů starých, bez praktické hodnoty a bez významu pro současný život, skoro jako synonyma pro »odumírající« nebo dokonce »mrtvé«. Myslím však, že tak jednoduše se s tím vypořádat nemůžeme. Z praktických důvodů proto, že tento obecně rozšířený význam je pro naši práci stále — a jistě ještě dlouho bude — velmi vážnou překážkou jak vzhledem k vnějším činitelům, tak, bohužel, i vzhledem k jisté části musejních pracovníků samých. A z theoretických důvodů proto, že tento obsah pojmu museum má své racionální kořeny, že tu nejde pouze o hovorový výraz, historicky vzniklý jako odraz špatných museí v období jejich úpadku jako součástí buržoasní nadstavby. Toto obrácení do minulosti je jeden z hlavních znaků pojmu „museum“ ve starém pojetí. Jev není charakterisován jenom základním znakem, vyjádřeným v definici klasického typu jako *genus proximum* a *differen-*

1 Dvě úvodní části byly otištěny v těchto Zprávách, číslo 63 a 64, srpen a září 1956.



tia specifica. Má ještě celou řadu vlastností a znaků dalších — jeho pojem je v podstatě nekonečně bohatý. I když v procesu přeměny jevu - musea ze součásti buržoasní nadstavby v součást nadstavby socialistické zůstává nejobecnější určení nezměněno, definice se nemění, mění se, a to velmi podstatně, celý soubor dalších znaků. Nová skutečnost si při tom vynucuje změny vlastností instituce bez ohledu na starý obsah pojmu, jehož změny se přirozeně opožďují. Tím vzniká na jedné straně rozpor mezi znákem a označeným, mezi vlastností ve skutečnosti a jejím pojmovým vyjádřením, na druhé straně pak rozpor uvnitř samé struktury pojmu, mezi jednotlivými jeho znaky, z nichž některé jsou již nové, patří k nové struktuře, jiné patří ještě do struktury staré. To je podstata rozporu mezi formou a obsahem, mezi starým a novým, mezi jednotlivými vlastnostmi, podstata toho napětí, které, pokud jde o museum, snad všichni cítíme. Velmi dobře to vyjádřil svého času akademik Prantl,<sup>2</sup> když ukazoval, že naše musea ztratila rovnováhu. Hledají se cesty, jak vyjít ze staré formy a směřovat k novému zítřku. Ukazoval, že už samo nové rozdělení musejní expozice na tři části (příroda, historie, socialismus) podstatně mění samu náplň musea, že už to není vlastně museum ve starém slova smyslu. A velmi dobře vystihl, že v tom je právě podstata opožďování formy za obsahem. Dřívější museum byl především retrospektivní ústav, jeho úkolem byla dokumentace objektů — nové socialistické museum má charakter perspektivní, chce dokumentovat ne objekty, ale děj, proces, sám život. V tom vidí správně akademik Prantl jednu z hlavních potíží současného musejnictví, které nelze dost dobře zavřít do musejních forem dosavadních.

Z této rozkolísanosti samého pojmu „museum“ je pak dobře pochopitelné na jedné straně tápání v musejní práci, jehož jsme svědky, nebo přesněji řečeno, které prožíváme, a na druhé straně hloubka a šířka rozporů, které mezi jednotlivými musejními pracovníky v theoretických diskusích i při praktických pokusech o nalezení nové musejní formy a nového musejního obsahu vznikají. A odsud znovu, s jiné strany, se dostáváme k velikému významu theoretického rozpracování základních museologických otázek, především samého ideologického základu nového musea. Nový obsah by si přirozeně i bez toho prorazil cestu, i bez toho by našel nové, odpovídající formy. Jistě nám však jde o to, aby tento proces byl co nejrychlejší a aby nás stál co možná nejméně (nezapomínejme na nákladnost musejních expozic!).

Nemohu se v této souvislosti pouštět do podrobnějších rozborů pojmu „museum“, snad se k tomu časem vrátím, pokud tak neučiní dříve jiní, povolanejší. Zatím vezměme tento pojem jako daný. Nejnovější prameny, které se pokoušejí definovat socialistické museum,<sup>3</sup> shodují se celkem na třech základních znacích a odtud úkolech každého musea (aniž bych to na tomto místě mohl dokazovat, myslím, že nejen vlastivědného): vědecký výzkum a zpracování daného úseku (vymezeného různým způsobem: prostorově, časově, vědním úsekem nebo jeho částí, osobou, jednotlivou ideou a pod.), shromažďování a ochrana dokladového materiálu, který se tohoto úseku týká, především hmotných dokladů, a využití výsledků práce a shromážděného materiálu k osvětově-výchovné práci (nejrůznějšího druhu). Mohli bychom si tedy definovat museum jako vědecko-výzkumné a kulturně-osvětové zařízení, pracující především s názornými, a to v první řadě hmotnými doklady.

<sup>2</sup> F. Prantl, diskusní příspěvek na museologické konferenci, pořádané Krajským vlastivědným museem v Olomouci v prosinci 1954. Nemám, bohužel, možnost citovat z přesného záznamu diskuse ani nemám k dispozici text referátů, proto cituji podle svých poznámek, takže není vyloučeno, že se dopouštím menších nebo větších nepřesností (týká se všech míst, kde se na tuto konferenci odvolávám, totéž se týká i odvolání na musejní sjezd v Opavě, museologický seminář v Národním museu v říjnu 1956 a j.).

<sup>3</sup> „Vlastivědná musea — zařízení, která sbírají, uschovávají a vystavují ... sbírky, charakterisující přírodu, historii, kulturu a způsob života obyvatelstva daného kraje. ... jsou masovými kulturně-osvětovými a vědecko-výzkumnými zařízeními.“ (Velká sovětská encyklopedie, sv. 28, heslo „Музеи краеведческие“.)

„... vědecko-výzkumné ... a kulturně-osvětové instituce ...“ (Základní směrnice o ... činnosti vlastivědných museí, Moskva 1950, přel. K. Tuček, Osvěta Praha 1952.)

„Vlastivědná musea jsou vědecká osvětová zařízení ..., která shromažďují, uchovávají, odborně zpracovávají a zpřístupňují doklady o vývoji přírody a lidské společnosti se zře-



Zdalo by se snad, že to jsou dostatečně známé věci, aby je nebylo třeba opakovat. Bojím se však, že to tak docela samozřejmě není ani theoreticky.<sup>4</sup> A dobře víme, že v běžném použití pojmu na nedostatečnou ujasněnost už v tomto základním vymezení narážíme snad denně: u řady veřejných činitelů v nedocenění vědecko-výzkumné složky musejní práce, a u některých musejních pracovníků v nedocenění její složky osvětově-výchovné. Pochybnosti snad nevznikají jenom pokud jde o třetí složku, dokladový materiál. Jde však o to, uvědomit si zcela jasně, že specifičnost musea není dána jen tímto dokladovým, především hmotným materiálem. Je snad jasné, že každá sbírka hmotných dokladů není ještě museem — zase zdánlivě samozřejmá pravda: zkuste však promítnout tuto zásadu do tak praktické otázky, jako je reorganisace musejní sítě a narazíte na potíže skoro nepřekonatelné, které aspoň s částečným úspěchem po prvé nějak řeší již zmíněný návrh „Směrníc pro činnost vlastivědných museí“. V tomto případě chyběla hlavně složka vědecko-výzkumná; ovšem i naopak na př. sbírka dokladů některého vědecko-výzkumného ústavu, byť sebedokonalejší a sebelépe vědecky založená, není ještě museem, nemá-li současně funkci osvětově-výchovnou. Specifičnost musea je dána teprve nerozlučným spojením všech těchto tří složek a úkolů. U různých typů museí může být samozřejmě na jednotlivé z nich kladen různý důraz, jsou případy, kdy některá z nich může zdánlivě skoro zmizet — při bližší analýze bychom však vždycky došli k tomu, že je při nejmenším latentně přítomna.

Vzájemnou spojitost těchto tří složek musejní práce pak nestačí chápat jen mechanicky jako pouhý jejich součet. Jde tu o dialektickou spojitost, která vtiskuje jednotlivým z nich výrazné, specifické rysy, které jinak nemusí mít. Vezměme si na příklad otázku specifičnosti musejní vědecké práce: těžko by se někdo pokusil tvrdit, že je v té věci obecně jasno — vždyť vůbec základní uznání, že vědecká práce v museu má nějaké specifické rysy, jimiž se liší na př. od práce ve výzkumném ústavu, bylo po prvé u nás probojováno v oficiálním dokumentu v citovaném návrhu „Směrníc“ (a to je teprve návrh!). Při bližším zkoumání by se ukázalo, že specifičnost musejní vědecké práce je dána ještě celou řadou dalších znaků — ale do toho se zase při této příležitosti nemohu pouštět. Protože zkoumáme theoretické základy exposice jako základní formy osvětově-výchovné práce musea, podíváme se trochu blíže na tuto práci osvětově-výchovnou.

### Specifičnost musejní osvětové práce: I. vědeckost

Že vymezení specifičnosti osvětové práce musea vůči jiným kulturně-osvětovým zařízením není jenom plané theoretisování, to víme z praxe všichni. Dnes je už sice skoro obecně známo, že museum má své formy práce a že nemá nahrazovat jiná kulturně-osvětová zařízení, ale recidivy se jistě budou ještě dlouho objevovat. Tato specifičnost musejní osvětově-výchovné práce se projevuje někdy už terminologicky: mluvíme o vědecko-osvětové práci. V čem spočívá podstata této vědecko-osvětové práce? Vymezuje její obsah, formy i cíl, i její základ. Jejím obsahem jsou především vědecké poznatky o daném úseku, jejím cílem je rozšiřování těchto vědeckých poznatků a i formy, jimiž to provádí, si zachovávají při maximální dostupnosti vědecký charakter.

*telem k charakteristickým znakům krajské (okresní) oblasti.“ (K o n e č n ý. Osvětová práce v ličové demokracii. Praha 1954, str. 83.)*

*„Dnešní museum je vědecký a výzkumný ústav, který na podkladě účelně shromážděvaných dokladů poskytuje poučení buď o určité oblasti nebo o určitém úseku kulturní a technické práce“ (K. T u č e k, Dnešní úkoly vlastivědných museí, referát na krajském aktivu musejních pracovníků v Olomouci, 25. 3. 1954).*

*„Musea jsou ústavy, které shromažďují, ochraňují, vědecky zpracovávají a vystavují dokladový materiál k vývoji přírody a společnosti ve své oblasti nebo speciálním úseku.“ (Návrh „Směrníc pro činnost vlastivědných museí“, připravilo ministerstvo školství a kultury, březen 1957.)*

*4 „Múzeá zhromažďujú, odborne konzervujú, účelne uchovávajú doklady a pamiatky, ktoré potom verejne vystavujú na poučovanie tým spôsobom, že vystavenie zodpovedá súčasným vedeckým poznatkom i potrebe poučiť výstavným materiálom najširšie ľudové vrstvy.“ — Chybí tedy zcela vlastní vědecko-výzkumná práce. (J. K á l m á n, Múzejníctvo, Bratislava — skripta pro Vysokou školu pedagogickú v Bratislavě.)*



Z tohoto požadavku vědeckosti vyplývá především odmítnutí pojetí musea jako sbírky zajímavostí, zvláštností, kuriosit. Právě naopak, protože podkladem vědy je zobecnění, nemá vlastně ve vědě a tedy i v museu co dělat nic, co toto zobecnění nedovoluje, co je zvláštní, nezařaditelné, nezobecnitelné. Nejsou pro nás tedy ani v museu nejdůležitější „vzácné“ nálezy a předměty, ani pokud jde o vědecké zajímavosti, nýbrž předměty typické, dokumenty obecně platných vztahů. To platí jak pro přírodní vědy (kde je to celkem samozřejmé, protože přírodní vědy v museu nikdy neklesly k takové vulgari- saci, jaké jsme dodnes někdy svědky v historii), tak především pro vědy společenské. Musea jsou zamořena vzácnými (i „nevzácnými“) předměty umělecko-historickými, jejichž vzác- nost je většinou především v jejich ojedinělosti, řídkosti výskytu. Pokud tyto předměty vů- bec jsou doklady něčeho, tedy zase doklady života vyšších vrstev, něčeho, pro zachycení společnosti málo typického a charakteristického. K zachycení podstaty společnosti dané epochy, která je především dána postavením výrobců materiálních statků, pak doklady chybí.

Už z toho, co bylo řečeno, vyplývá, že tu většinou nejde o to, seznamovat s jednotlivými předměty, nýbrž prostřednictvím těchto předmětů něco říci, něco ukázat, zachytit vztahy a souvislosti (podstata vědy je přece právě v těch- to vztazích a souvislostech).

Z toho si potom snadno vyvodíme důležitost přísného výběru materiá- lu. Exposice pochopitelně nemůže zachycovat všechno, už z praktických důvodů musí vybí- rat, omezit se jen na nejdůležitější vztahy a nejdůležitější věci. Akademik Prantl kdesi řekl, že obratnost musejního pracovníka není v tom, co dá do exposice, nýbrž v tom, co vyřadí. Vědeckost spočívá především ve správném akcentu, který na jednotlivé jevy kla- deme, na tom, jaký důraz jim dáváme, jak absolutně tak především relativně, ve srovnání s jevy a předměty ostatními. Správnost podání nespočívá v tom, co do exposice dáme, nebo aspoň ne tolik v tomto, nýbrž jak to tam dáme, v jakém vztahu, v jakém poměru. Odtud potom přímo z á k l a d n í d ů l e ž i t o s t p r o p o r c e, poměru mezi jednotlivými částmi. Nesprávná proporce může totiž obrátit vztah mezi jevy nebo předměty zcela naopak. Proto pokládám proporcí v expozici za jednu z nejdůležitějších stránek a stanovení pro- porcí jednotlivých částí za jeden z prvních úkolů při přípravě exposice, na určitém stupni (v tom, čemu říkáme thematická struktura) dokonce vůbec nejdůležitější. V čem však spo- čívá správná proporce? Proporce vyjadřuje poměr mezi částmi nějakého celku, je to tedy vždy veličina vztahová. I když u jednotlivého předmětu nebo jednotlivé části se promítne zdánlivě absolutně, nevztahově, jako prostá část prostoru, kterou zaujímá, přece nikdy ne- smíme zapomínat na to, že je to vždy poměr, že umístění každé jednotlivé části musíme po- suzovat vždy ve srovnání s částmi ostatními. Nelze tedy vůbec stanovit místo nebo váhu jednoho izolovaného předmětu nebo jedné izolované části, nelze stanovit místo jednoho oddělení izolovaně, vždy nutno přihlížet k celku. Správná proporce není dána ani pomě- rem dvou nebo několika částí navzájem, nýbrž teprve jejich poměrem k celku, přesněji řeče- no celou strukturou, která zahrnuje jak poměr jednotlivých částí navzájem, tak i poměr všech jich k celku. Nelze stanovit správné místo jednoho vědního oboru, vycházíme-li z to- hoto oboru samého. Musíme jít proto vždy naopak: od celku k částem, odtud k částem men- ším a odtud teprve k jednotlivostem.

To dále znamená, že nutno při stanovení proporce přihlížet ke všem vztahům a okolnos- tem. Nevystačíme ani s izolovanými měřítky správnosti jednotlivých věd. Ukázali jsme si již výše aspoň v náznaku, že ze specifičnosti musejní vědecké práce — dialektického spojení momentu vědecké a osvětové práce — vyplývá řada zvláštností. V osvětově-výchovné práci musea, jak si blíže objasníme dále, při nejvyšším zdůraznění vědeckosti jde vždy o vědec- kou propagandu, která byla, je a v třídní společnosti vždy bude prvkem nadstavbovým, charakterizovaným třídně, s hlediska zájmů vládnoucí třídy, v tomto případě třídy dělnic- ké. Tento politický moment nelze v žádném případě opomíjet, naopak bude při stanovení proporcí rozhodující.<sup>5</sup> Proporce v propagandě není dána jenom objektivním vý-

<sup>5</sup> Jiří Čech, vedoucí musejního oddělení Ústavu dějin KSČ, referát na museologické konferenci v Olomouci, prosinec 1954.



znamem toho kterého jevu, jak jej stanoví věda, nýbrž též zájmem, kterým třída, nebo obecněji společnost, na tomto jevu má. Je přirozené, že tím vznikají velmi složité problémy týkající se poměru objektivního odrazu skutečnosti, projevujícího se v theorii, ve vědě, a subjektivního zájmu části společnosti, třídy, nebo třeba i společnosti celé (jak o tom rozsáhle právě diskutují filosofové). Je nesporné, že tu vzniká nebezpečí subjektivního skreslení odrazu skutečnosti, které se může dokonce obrátit proti zájmům společnosti, které je původně vyvolaly. Nelze se na tomto místě pouštět do rozboru těchto vztahů — skutečností v každém případě zůstává, že proporce v expozici, jako nástroji propagandy, musí být stanovena s přihlédnutím k politickým momentům, dokonce s přednostním vlivem těchto politických momentů.

Zvláště je třeba připomenout, že otázka proporcí se netýká jenom celých oddělení nebo temat, že stejně důležitá je i proporcí uvnitř jednotlivých částí, vzájemná proporcí jednotlivých předmětů samých. Každý exponát je třeba vidět nikoli izolovaně, nýbrž ve vztahu k exponátům ostatním a k celku. Zase tím vznikají velké problémy: zachovaly se nám památky na jednotlivé jevy, osoby, třídy nikoli podle skutečného významu těchto jevů, nýbrž velmi často právě naopak. Obrazy císařů, šlechty, nábytek a jiné potřeby, používané vykořisťovatelskými třídami, máme v nesrovnatelně větším počtu než u tříd pracujících, v nesrovnatelně honosnějším provedení, rozměry nesrovnatelně větší. A přitom nesmí obraz šlechtice, i když jde o původní historickou památku velké umělecké i historické hodnoty, zatlačit do pozadí nesrovnatelně skromnější materiál, ukazující život lidu. Před musejní metodiku a techniku jsou tím ovšem kladeny problémy velmi těžko řešitelné, které však řešeny být musí.

Je však třeba jít ještě hlouběji: jde také o proporcí, řekl bych vnitřní, o poměr mezi předmětem samým a jeho významem jako dokladu. U honosného obrovského obrazu šlechtice bude už tato vnitřní proporcí porušena a proto se nám tento obraz v expozici vůbec nebude hodit. Přirozeně, že se nám to ještě komplikuje nutností zachovat správný poměr k celku, zachovat správné měřítko, dané celou expozicí. Obraz, který se docela dobře snese v rozsáhlých expozicích ústředního musea, v malém okresním museu je nutně disproportionální.

V našich diskusích se často vyskytla otázka, čím je vyjádřena správná proporcí: říkalo se, že to není jenom otázka prostoru, dokonce ani ne hlavně otázka prostoru.<sup>6</sup> Je nesporné, že tu hrají důležitou roli i faktory jiné: materiál, provedení, umístění. Stejně nesporné je však, že tyto faktory hrají pouze pomocnou úlohu, že rozhodující je především měřitelný prostorový poměr. Na druhém místě pak prostorové umístění a teprve potom provedení a ostatní činitelé. Co to znamená v praxi? Významnější úsek dostane více místa než úsek méně významný a dostane, pokud je to možné, místo lepší, výhodnější, v lepším sále atd.

Vrátíme se ještě k otázkám konkrétní proporcí jednotlivých oddělení, zatím snad bylo o této otázce řečeno dost. Přejdeme k dalším rysům, které jsou dány požadavkem vědeckosti musejní práce. Úkolem celé expozice je, aby pomáhala vytvářet vědecký pohled na skutečnost, aby přispívala k vytváření vědeckých pojmů a k jejich upevnování. Aby i známým, běžně užívaným pojmům dávala vědecký obsah, aby rozšiřovala obsah pojmů, obohacovala je o nové znaky a nové vztahy. Úkolem expozice, jako jakéhokoli vědeckého přístupu k jevům, není podávat jednotlivé poznatky, ani ne jednotlivá »hesla«, vytržená z celkové souvislosti, nýbrž pomáhat řazení pojmů do ucelené soustavy (věda začíná tam, kde se jednotlivé poznatky takto systematisují).

To potom zdůvodňuje potřebu přísné systematickosti ve výstavbě expozice. Expozice musí být vedena vědecko-metodicky podle povahy předmětu, vědecky a logicky vyvíjet pomocí exponátů pojem z pojmu, tak aby celková expozice dávala ucelenou soustavu pojmů, zahrnujících ucelený úsek, o němž expozice pojednává. Znovu se takto dostáváme k nutnosti postupovat vždy od celku k částem, ujasnit si nejdříve základní myš-

<sup>6</sup> J. K a n y z a na olomoucké museologické konferenci: *Co to znamená ústřední postavení odd. výstavby socialismu? Znamená to i nejvíc místa? Ne, znamená to především pohyblivost oddělení, to, že drží krok s životem.*



lenky a these, ty přísně logicky dělit na these podřazenější, které pak mají v celé takto vybudované struktuře své nutné místo. Žádná část ani žádný jednotlivý exponát nemůže takto být zdůvodněn sám o sobě, nýbrž vždycky jenom svým místem v této celkové struktuře, která mu teprve dává jak jeho konkrétní místo, rozsah, proporci, tak vůbec zdůvodnění jeho použití v expozici. Konkrétně to znamená důsledné podřízení jednotlivému a jednotlivému principu, který ovšem musí být pro každý typ musea stanoven právě s přihlédnutím k jeho charakteristice. Pokud jde o tento jednotlivý pořádací princip u vlastivědného musea, řekneme si o něm dále více.

Z toho, co jsme si řekli, potom logicky vyplývá, že náplň expozice nesmí být s konečnou platností diktována materiálem, který je k dispozici v době, kdy se začíná připravovat. Náplň expozice je charakterisována látkou, kterou má ukazovat, promítneme-li si to do materiálu, tedy materiálem, který tuto látku vystihuje, bez ohledu na to, zda je toho času tento materiál k dispozici nebo ne. (To platí přirozeně jenom zásadně, je jasné, že v praxi dané sbírky silně ovlivňují a do značné míry přímo určují náplň expozice.) Rozhoduje tu materiál, který je k dispozici potencionálně, nikoli ten, který již fakticky v depositáři je. Výstavba expozice tedy určuje směr sběru materiálu a stává se jedním z hlavních, ne-li dokonce hlavním podnětem ke sběru. Z nerozlučného dialektického spojení všech tří hlavních rysů musea — vědeckého výzkumu, materiálu a jeho osvětového využití — vyplývá, že t. zv. dokumentace není v žádném museu sama sobě účelem, že museum sbírá a uchovává dokladový materiál především se zřetelem k smyslu své práce, t. j. k jeho exponování. Toto určení sběru materiálu konkrétním výstavním účelem není nic nového: značná část našich museí přece vznikla z podnětu velkých celonárodních výstav v devadesátých letech minulého století a jejich materiál je těmito výstavami z valné části přímo určen. Stagnuje-li expoziční a obecně osvětově-výchovná činnost museí, jak jsme toho byli svědky po několik posledních desetiletí a jak toho jsme svědky u řady museí dodnes, stagnuje i sběr materiálu. Nelze proto u žádného musea tyto úkoly od sebe odtrhovat, chtít pro některou etapu vývoje musea stanovit jako hlavní výlučně dokumentaci a teprve potom myslet na expozice. Naopak expozice svým požadavkem vědeckosti a z toho vyplývajícím náplní určí směr, jímž se sběr zaměří a stane se jeho hlavním podnětem. Zase příklad: nelze postavit před musea obecně úkol dokumentace současnosti, to by se minulo účelem. Dokumentace současnosti nutně vyplyne z úkolu vybudovat expozici nebo aspoň výstavu na toto thema.

Všechno, co jsme si zatím řekli o vědeckém charakteru musejní práce, zdůvodňuje na jedné straně, že sama příprava expozice musí být prováděna ve shodě s těmito zásadami, to znamená skutečně vědecky, systematicky, podle jasného plánu, a usvědčuje z nesprávnosti všechny názory, které by chtěly tuto systematickosti přípravy podceňovat a hlásat návrat k improvizaci jako „metodě“ výstavby expozice. Na druhé straně to přináší zdůvodnění požadavku, aby tato příprava sama byla ve všech stupních chápána a posuzována jako práce vědecká, jako jeden z druhů specificky musejní vědecké práce. Ztratí-li příprava expozice tento charakter vědeckosti, ztratí její nutně expozice samy.

Ještě jednoho momentu při tomto posuzování vědeckosti musejní práce je třeba si všimnout. Řekli jsme si vpředu, že tento charakter je dán tím, že vědeckost je samým základem veškeré musejní práce. Tím rozumíme, že musejní pracovníci musejí být současně pracovníky vědeckými, že osvětové využití musí být založeno na výsledcích jejich vlastní vědecké práce, nejen obecně využití výsledků vědy. Při výkladu této obecně jistě zcela správné these však dochází k nesprávné krajnosti. Někteří musejní pracovníci chtěli tomuto požadavku rozumět tak, že osvětové využití jejich práce je omezeno pouze na výsledky jejich vlastní badatelské práce, že i thematicky se kryje s rozsahem této vlastní badatelské práce a jakékoli rozšiřování osvětové práce mimo tuto oblast pak chápali jako nesprávné rušení této práce. U expozice je to požadavek tak absurdní, že se jej přirozeně nikdo neodvážil vznést, objevoval se nám však v jiných úsecích vědecko-osvětové práce: nemohu přednášet o Moravské bráně a jejím geologickém složení, protože jsem odborník pouze na devon a protože jsem Moravskou bránu sám nestudoval. Toto je tedy zřetelně



nesprávný výklad správného požadavku, aby vlastní vědecká práce byla základem jakékoli muzejní práce osvětové. Tomuto požadavku je třeba rozumět pouze tak, že jakákoli osvětová práce v museu musí být založena na posledních výsledcích příslušných vědních oborů a že muzejní pracovník se musí sám vlastní vědeckou prací vytváření těchto výsledků zúčastnit. Při dnešním obrovském rozvoji vědy je samozřejmé, že jeho přínos bude pouze nepatrným zrníčkem v souboru vědeckých výsledků a že tedy i svou vlastní osvětovou práci nemůže na toto zrníčko omezit.

V souvislosti s požadavkem vědeckosti muzejní práce vyvstává pak problém celkové úrovně, nebo přesněji řečeno výše této práce, jejího přizpůsobení úrovni návštěvníků. Museum bývá často obrazně přirovnáváno k velké názorné učebnici — je jasné, že jinak, na jiné úrovni se píše učebnice pro národní školu, jinak pro nižší školu střední a zase jinak učebnice vysokoškolská. Na každém stupni disponuje žák určitou soustavou pojmů, kterou musí učebnice respektovat, z ní vycházet a na ní stavět a tím ji dále rozvíjet. Použití pojmu, který v této soustavě není obsažen je klasifikováno jako hrubá pedagogická chyba. Tato zásada ovšem platí nejen pro školní vyučování, nýbrž pro jakoukoli osvětovou práci vůbec. Musím vědět, pro koho přednáším, jaká je jeho úroveň vzdělání, co mohu předpokládat, s jakými pojmy mohu bez dalšího vysvětlování operovat. Pokud jde o muzejní expozice, zastírá se nám poněkud tento samozřejmý pedagogický požadavek malou diferencovaností našich muzeí: u nás existují v podstatě jenom musea všeobecná, nemáme na př. zvl. vysokoškolských muzeí, jaká jsou běžná jak v SSSR, tak na západě. Proto se zdá být dostatečnou odpovědí na podobnou otázku požadavek, že museum musí každému návštěvníkovi něco přinést — od žáků národní školy až po vysokoškoláky. Takto postavený požadavek je za prvé prakticky neuskutečnitelný a za druhé pro řešení expozice zcela neplodný. Muzejní expozice, výběr materiálu, texty, atd. totiž musejí být vedeny na zcela určité úrovni, ať chceme nebo nechceme. Jinak nám totiž vznikne guláš, nesourodý konglomerát jednotlivých částí.

Vlastivědné museum je museem všeobecným bez specifického určení pro nějaký okruh návštěvníků. Proto je třeba vycházet z průměrné úrovně všeobecného vzdělání většiny jeho návštěvníků. Protože tuto většinu bude jistě tvořit mládež, můžeme brát jako průměrné vzdělání nižší střední školu, rovnající se povinné školní docházce. Tato úroveň se nesporně ještě dále zvyšuje jinými prostředky (osvětová práce, rozhlas, film a j.), které také vyrovnávají nižší formální vzdělání hlavně u starší generace. Bude proto jistě správné, aby expozice šly o jeden stupeň výše nad toto průměrné školní vzdělání, aby si tak zachovaly co největší podnětnost, aby byly co největšímu počtu návštěvníků skutečným přínosem a aby současně vyjadřovaly také perspektivu stálého zvyšování vzdělanosti. Proto považují za správné, aby expedice vlastivědného musea byla vedena na úrovni úplného středoškolského vzdělání (při tom v tomto smyslu není rozdíl mezi krajským, okresním nebo ještě nižším museem). Pro návštěvníky s nižším vzděláním pomůže překlenout tím vzniklý rozdíl výklad, s nímž bude nesporně nutno i u nás počítat ve větší míře než je dosud běžné (i když pravděpodobně budou naše expozice daleko více vizuálního typu než v museích sovětských, kde se s výkladem počítá jako s neoddelitelnou částí expozice).<sup>7</sup> U školních hromadných návštěv je to celkem jasné, protože ty budou vždy doprovázeny aspoň učitelem. Je přirozené, že muzejní technika se bude snažit různým způsobem dosáhnout jisté universálnosti expozice, toho, aby dávala návštěvníku s různou úrovní odpovídající přínos (na př. vytvořením několika rovin, na nichž je souběžně expozice vedena, odlišením třeba v různých druzích textů a j.).<sup>8</sup> V tomto případě zůstává výše stanovená zásada pro první, hlavní rovinu. V hlubších rovinách je možno jít ještě do větší hloubky a tak dosáhnout, aby expozice bez snížení obecné srozumitelnosti přinášela něco nového i pro návštěvníka s vyšší úrovní vzdělání, dokonce i pro vysokoškolsky vzdělaného odborníka (správně sestavená expozice musí být po mém

<sup>7</sup> Tak soudil i akad. Prantl na museologickém semináři v Národním museu v říjnu 1956.

<sup>8</sup> V sovětské museologii existuje termín „pervyj plan“, „vtoroj plan“ pro označení rovin v expozici.



soudu přínosem i tomuto vysokoškolsky vzdělanému odborníkovi — ve své konkrétnosti soustředěním na vymezený úsek, kde konkrétní data jsou přínosem i pro toho, kdo je obecně v daném úseku odborníkem).

Jednu věc považují za nutné v souvislosti s těmito problémy zdůraznit. Požadovaná vědeckost nemá nic společného s takto stanovenou úrovní expozice: vědecká musí být přece i učebnice pro národní školu — v tom smyslu, že je postavena na vědeckých základech a má za cíl, být dosti vzdálený, vést k rozvoji vědeckého myšlení. Bylo by totiž zásadně mylné, hledat projev vědeckosti v tom, že vedeme expozici na příliš vysoké úrovni, předpokládáme pojmy, které mohou být jasné jen odbornému vědeckému pracovníku, používáme mezinárodní vědecké terminologie, pro laika nesrozumitelné a pod. Tím bychom totiž dosáhli pouze vnější, falešné vědeckosti, kdyby na př. expozice byla založena nesprávně ideologicky.

Proto také nepovažují za správné hledat nějaký odlišující znak mezi museem krajským a okresním v různém stupni jejich „vědeckosti“. V obou případech jde o musea stejného druhu, určená zhruba stejnému okruhu návštěvníků, a proto jejich úroveň by měla být stejně vysoká. Podstatně větší expoziční plocha dá pak v krajském museu možnost věnovat víc místa zmíněným hlubším rovinám, které budou přínosem i pro vysokoškoláky.

Vladimír J o c h m a n.

## Z olomouckých styků Františka Bartoše

*Dne 29. března t. r. vzpomněl národopisný kroužek KVM přednáškou dra J. Kanyzy 120. výročí narození Fr. Bartoše. Dnes uveřejňujeme jako doplněk této vzpomínky článek Jana Skutila, který postihuje základní vztahy Bartošovy k Olomouci. Je správné, když se při této příležitosti vzpomíná i jiného významného pracovníka olomouckého, důvěrného Bartošova druha, prof. Jos. Bartochy.*

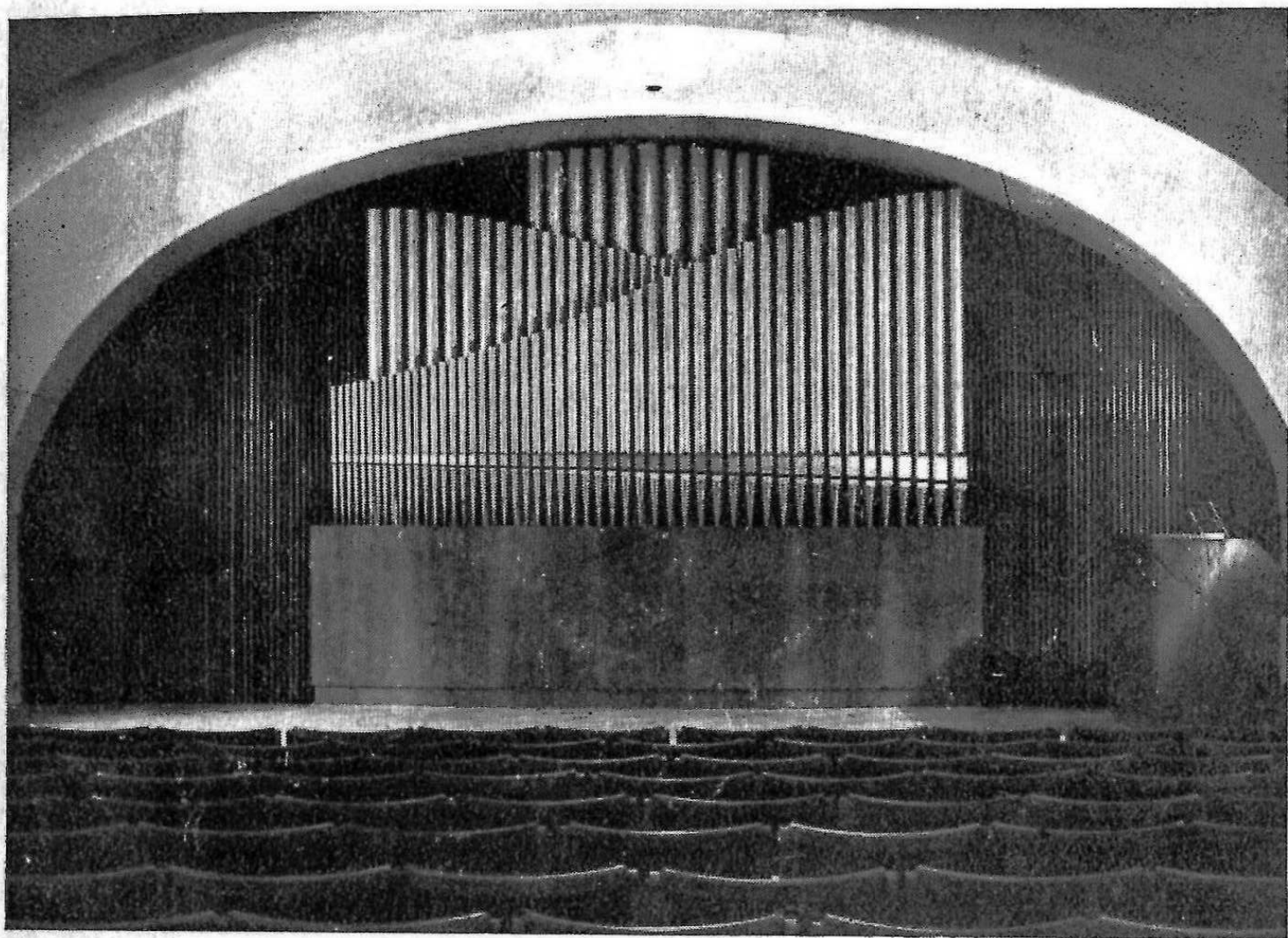
František Bartoš (1837—1905), přední moravský buditel, dialektolog a národopisec, jehož 120. výročí narození jsme vzpomínali 16. března, udržoval stálé styky s Olomoucí, kde v padesátých letech studoval a kde po ukončení svých vídeňských filosofických studií jako na svém druhém místě působil, a to dříve než v Těšíně a v Brně.

Z jeho olomouckých přátel je třeba se zmínit zejména o Janu Ev. Kosinovi (1827—1899), českém pedagogickém pracovníku a buditeli, řediteli olomouckého slovanického gymnasia, který přispěl nemalou měrou k národnímu uvědomění Olomouce. Spolu s Bartošem vydal r. 1875 významnou Malou slovesnost. Druhým Bartošovým olomouckým příznivcem a do jisté míry i spolupracovníkem byl Josef Bartocha (1859—1927), klasický filolog, který působil jako profesor na olomouckém gymnasiu od r. 1890 do r. 1908, kdy odešel do Uher. Hradiště jako gymnasiální ředitel.

S oběma těmito olomouckými kulturními pracovníky a buditeli byl Bartoš v čilé korespondenci; tato je uložena v Bartošově pozůstalosti ve Státním archivu v Brně (fond G 33). Zejména hojně jsou listy Kosinovy Bartošovi z 80.—90. let (přes 100), jež budou jistě cenným materiálem pro tato léta; rovněž tak Bartochova korespondence Bartošovi, o níž se zde chci podrobněji zmínit, je zajímavá. Obsahuje celkem 42 dopisů a lístků z let 1900—1906, poskytuje zajímavé informace jak k Bartošovu životu a dílu, tak zejména k životu kulturní Olomouce na počátku tohoto století. Z četných listů Bartochových se dovídáme, že Bartocha byl — tehdy již nemocnému a na odpočinku v rodném Mladcově u Zlína žijícímu moravskému buditeli — nápomocen při jeho stěžejních pracích *„Národních písních moravských v nově nasbíraných“* (1900, 1901) i *Dialektologickém slovníku moravském* (1906); dělal mu všechny korektury, obstarával opisování dokladů, jež rozdělával mezi své olomoucké žáky a pořizoval výpisky z literatury (srv. listy ze dne 22. XI. a 31. XII. 1901, 27. III. a 26. V. 1902). Z Bartochových listů se dovídáme i zajímavé podrobnosti z osudů Bartošova slovníku, jako na př., že dříve než byl ještě vydán, již ho předcházela neprávem odmítavá kritika a osočování (10. XII. 1904), že Bartoš neměl podle zprávy téhož dopisu dostat od České akademie vůbec žádného honoráře, a že snad podobné dílo chtěl vydat Bar-

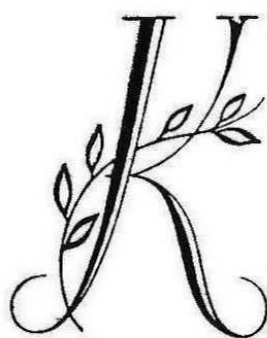


KRAJSKÉ VLASTIVĚDNÉ MUSEUM V OLOMOUCI  
NÁMĚSTÍ REPUBLIKY 6



PŘEDNÁŠKOVÁ A KONCERTNÍ SÍŇ





RAJSKÉ VLASTIVĚDNÉ MUSEUM

V OLMOUCI

POŘÁDÁ U PŘÍLEŽITOSTI OTEVŘENÍ

PŘEDNÁŠKOVÉ A KONCERTNÍ SÍNĚ

# *varhanní koncert*

ÚČINKUJÍ:

ANTONÍN ŠINDLER

*člen Moravské filharmonie - varhany*

MIROSLAV MELKUS

*koncertní mistr Moravské filharmonie - housle*



ZAČÁTEK VE 20 HODIN

NEDĚLE DNE 12. KVĚTNA 1957



PROGRAM:

1. B. ČERNOHORSKÝ  
PRELUDIUM C-dur

2. J. S. BACH  
AIR

3. D. BUXTEHUDE  
CHORÁL

4. A. CORELLI  
LA FOLIA

5. J. S. BACH  
PRELUDIUM A FUGA B-A-C-H

PŘESTÁVKA

6. G. F. HÄNDEL  
VARHANNÍ KONCERT č. 4

7. G. TARTINI  
SONÁTA a-moll

8. A. ŠINDLER  
IMPROVISACE NA LIDOVOU PÍSEŇ

# Než hudba zazní. .

Každá věc má své dějiny. I tento sál, bývalý refektář kláštera klarisek, i tato budova. A kořeny těchto dějin sahají hluboko, přehluboko, jak nám ukázaly nálezy při posledních stavebních úpravách.

Jsme na území nejstaršího osídlení Olomouce. Tehdy toto území bylo pokryto močály a bažinami moravními, z nichž vystupovala tři kulmská návrší: michalský vrch, dnešní dómské náměstí a areál klarisek. A právě zde, v těchto místech, se usadil člověk už před 5000 lety. A ten člověk už si choval dobytek, uměl si zhotovovat nádobí a tkaniny. Ke konci mladší doby kamenné, na přelomu třetího a druhého tisíciletí před naším letopočtem, následuje další osídlení, kdy si zdejší člověk asi obehnal své sídliště pevnými valy, jak to bylo tehdy obvyklé. Je však zajímavé, že z doby bronzové, kdy bylo osídleno území dnešní Vysoké školy pedagogické, nemáme z území klarisek žádné stopy. Až teprve zase z doby železné můžeme sledovat novou kulturní vrstvu. Ne zcela zaručené jsou zde i zbytky osídlení galského, a to z toho období, kdy kvetlo velké galské hrazené město u Malého Hradiska nedaleko Protivanova.

Nejdůležitější pro historii Olomouce jsou však na území naší budovy nálezy z doby osídlení staroslovanského, jak o tom svědčí nález železné sekery a bronzové esovitě náušnice. Tyto nálezy pocházejí už z doby, kdy bylo osídleno i území dnešního Klášterního Hradiska.

To vše ukazuje k tomu, že naše území bylo jedno z úchytných bodů a tvořivých center dnešního území Olomouce. Díky rozsáhlé stavební adaptaci této budovy byly objeveny všechny tyto kulturní vrstvy, které nově osvětlují nejstarší dějiny Olomouce.

Jak to vypadalo později, archeologické prameny mlčí. Až teprve staré listiny nám vyprávějí spolehlivě o dalších osudech tohoto místa. Byl zde v období údělných knížat z rodu Přemyslova založen klášter klarisek, jenž je po prvé doložen r. 1298 listinou, kterou mu Václav II. uděluje ostrov Lazce u Olomouce. Vlastní původ kláštera je o něco starší, jeho přesné datum není však známo. Na místě původní gotické budovy byla v době horečného dokončování olomoucké tereziánské pevnosti založena nynější budova. Její základní kámen byl položen dne 22. srpna 1754 za abatyše Anežky Schreuerové. Stavbu zprvu prováděl Matěj Kniebandl pod dozorem hlavního inženýra olomouckých fortifikačních staveb. Následky pruského obležení r. 1758 zdržely nepochybně i stavbu kláštera. Teprve r. 1772 byl vypracován stavitelem Václavem Bedou plán kostela, který uzavíral celý komplex klášterních budov. Hlavní stavební čára, shodná se stavem staré kostelní budovy, byla přitom dotčena výstupkem do prostoru náměstí. Ne zcela vybudovaný klášter byl dne 29. ledna 1782 zrušen, takže ani nedošlo ke konsekraci kostela. V budově byli přechodně ubytováni theologové, pak na dlouhou dobu dělostřelectvo. Roku 1785, po krátkém pobytu v Brně, byla v kostelní lodi a přilehlých prostorách umístěna lycejni knihovna (od r. 1860 C. k. studijní knihovna). Prostora kostela byla tehdy upravena konstrukcí regálů a galerií kolem zdí, nástěnná a nástropní malířská výzdoba, provedená v pojetí josefinském, zalíčena r. 1908 po vystěhování knihovny, byla r. 1955 po novém odkrytí restaurována R. Polákem. Budově se dostalo i stejně strohého zevnějšku bez ohledu na původní projekt V. Bedy. Přední trakt kláštera sahal až k sousední budově bývalého kláštera kartuziánů. V jeho prodloužení byl umístěn pokoj pro pomocný personál, archiv s kanceláří, předsíň a čítárna, která stojí při jižním traktu dosud. Knihovnu vystřídalo v chrámové lodi r. 1908 městské přírodovědecké museum, jehož instalace s různými obměnami zde setrvaly do r. 1954.

Rozhodnutím rady KNV v Olomouci v r. 1950 byla budova někdejšího kláštera klarisek určena pro Krajské vlastivědné museum a péčí Státní památkové správy v Praze i KNV bylo započato s rozsáhlými adaptacemi. Letos konečně můžeme otevřít nejširší veřejnosti dvě prostory, hlavní výstavní sál a tuto přednáškovou a koncertní síň. Na podzim pak hodláme otevřít už části nové expozice musea.

A tak, než zazní hudba královského nástroje, již zasvěcujeme tento nový kulturní stánek, uvědomte si, že jsme na místech posvěcených tisíciletou kulturní tradicí, k níž naše doba připojuje svůj veliký budovatelský čin — úpravu a vybavení této budovy pro vědecko-osvětovou práci našeho ústavu.

Přejeme Vám i sobě, abyste v našich síních nacházeli poučení i ušlechtilou zábavu, přejeme Vám i sobě rozkvět kulturního života v našem městě, jemuž má sloužit i naše práce v těchto krásných prostorách.



tošův „tajný sok“ Fr. Pastrnek (jak ho Bartocha v listě ze dne 23. XII. 1904 nazývá), který vybízel své moravské posluchače k usilovnému sbírání materiálu a seminární práce zadával rovněž z moravských nářečí. V r. 1905—1906 podává pak Bartocha Bartošovi pravidelné zprávy o postupu tisku slovníku a o své práci s korekturami, které podle Bartošova svědectví prováděl pečlivě a svědomitě. Bartocha vyjednával Bartošovi též tisk jeho *Kytice* u olomouckého nakladatele Prombergra (1906) i ilustrace Kašparovy do Bartošových pohádek. Začátkem května proslovil o Bartošovi v Olomouci přednášku *Z literárního zátiší na Mlatcově*, v níž osvětlil Bartošovy zásluhy o Moravu, přednesl několik lidových písní a demonstroval všechny Bartošovy publikace.

Bartocha se však staral o popularisování Bartošova díla i jinak — psal feuilletony o jeho díle do Selských listů, »aby jednak učitelstvo venkovské všimlo si té sbírky a snad sbíralo, co ještě zbývá, jednak aby i lid vesnický naučil se vážit si svých písní, vida, že si jich vzdělanci všimají a po zásluze je oceňují« (26. V. 1902); recenze o Bartošově díle, jež pilně studoval (o čemž svědčí i upozornění na některé chybné údaje v Bílého životopise Bartošově v *Ottově slovníku naučném*), uveřejňoval pak ponejvíce v *Časopise Matice moravské*. Zajímavé je, že ve svém listě ze dne 15. XI. 1903 při úvahách o lidové písni cituje Bartošovi několik míst z Nejedlého *Dějin české hudby* (1903), jež „bere za své“ a připomíná Bartošovi Nejedlého výrok o tom, jak hudební skladatelé vykořisťují básníky (str. 128—129). Dne 1. IV. 1905 informuje Bartocha Bartoše o připravované Bílého *Moravské čítance* (1907), do níž má přispět i Bartocha studií o moravském školství (str. 497) a kde bude mít Bartoš (str. 346) „místo velmi čestné, vlastně hned několik; nebudou tam pouze Vaše články, nýbrž i Vy sám v té galerii slavných Moravanů“. Bartocha jako profesor českého jazyka na olomouckém gymnasiu měl příležitost postarat se o to, aby Bartošovy čítanky a stylistiky byly zaváděny na olomouckém ústavě a podle tohoto vzoru i jinde (srv. dopisy ze dne 14. X. 1902 a 16. III. 1903), což velice rád učinil, podobně jako podal později i kladné dobrozdání ministerstvu o středoškolském Výboru z literatury české J. V. Nováka (1906).

Bartocha informoval Bartoše pravidelně a velmi svědomitě o kulturním životě olomouckém, ať to byla již činnost Žerotina, České besedy, Pöttingea, olomoucké Národní jednoty a konečně i našeho Musejního spolku a olomouckého divadla. Kromě toho jsou v Bartochových listech i cenné doklady o olomouckých oslavách Vrchlického v r. 1903, o šedesátých narozeninách Praskových na olomouckém gymnasiu i v Besedě v tomtéž roce, o Sušilových oslavách v r. 1904 a o šedesátinách Sv. Čecha v r. 1906; podobně mu přinášel pravidelné informace o všech větších uměleckých podnikcích olomouckých divadelních i koncertních. Za zmínku stojí rovněž to, že žádá dne 23. XII. 1904 Bartoše, aby sestylisoval olomouckému Ústřednímu výboru Národní jednoty protest vídeňskému ministerstvu, jež nepovolalo moravské Čechy do Ústředního výboru pro vydání lidových písní rakouských národů. Nejdůležitější olomoučiana jsou však Bartochovy zprávy o jeho bádání z dějin olomoucké university. Zdá se pravděpodobné, že Bartochova studie *Čeština na bývalé universitě a stavovské akademii v Olomouci* (1905) vzešla z dojmů velké manifestační schůze pro českou universitu v Olomouci (srv. list z 22. XI. 1901); v několika dalších dopisech informuje pak Bartoše o své práci v universitním archivu, oceňuje buditelské zásluhy Bočkovy a Šemberovy a je rád, že mnohé, i když tehdy ještě nepublikované jeho zprávy o olomoucké universitě pronikly na veřejnost a prokázaly universitní otázce na Moravě dobré služby. Bartocha se stal rovněž jedním z hlavních pracovníků české olomoucké reálky, již založila česká olomoucká Matice v r. 1902 ze svých vlastních prostředků; Bartocha prosil Bartoše, aby se stal podporovatelem této akce — Bartoš věnoval reálce zásilku knížek pro zakládanou knihovnu ústavu. V Bartochově korespondenci jsou i některé zajímavé poznámky literárně kritické, jako na př. odmítavé stanovisko k Jakubcovu odsouzení Brandlova životopisu P. J. Šafaříka v *Literatuře české 19. stol.* (2. díl), nebo poznámky o Gebauerovu vztahu k Flajšhansovi a o mladém A. Novákovi. Za upozornění stojí i to, že Bartocha pořídil transliterovaný i transkribovaný přepis traktátu P. Chelčického *O šelmě a obrazu jejím* z rukopisu olomoucké universitní knihovny pro docenta petrohradské university Jastrebova, který tehdy studoval Jednotu českobratrskou a Chelčického (dopis z 4. V. 1904).



Bartochova zajímavá korespondence s Bartošem ukazuje kromě celé řady neznámého materiálu i to, za jakých těžkých okolností — zejména zdravotních — Bartoš v posledních letech svého života pracoval, jaký byl Bartoš znamenitý a nedoceněný organisátor kulturního života moravského i jak ho zajímal a jak se stále staral o kulturní růst Olomouce, za což mu Olomouc musí zůstat vždy vděčná.

Jan Skutil

## A. V. Šembera a Olomouc

Vzpomíná-li Olomouc 150. výročí narození Aloise Vojtěcha Šembery, oceňuje s vděčností jeho buditelskou práci, kterou v našem městě vykonal za svého osmiletého pobytu. Narodil se ve Vysokém Mýtě 21. března 1807. Dvaatřicetiletý přichází do Olomouce, aby vyučoval češtině a české literatuře na stavovské akademii, součástí to university. Bydlel v dnešní Sokolské ulici, v domě staré sokolovny. Připomeňme, že stavovská akademie nesloužila již v těch letech výchově šlechtických synků, poněvadž jejich rodiny odcházely z pevnostního města do míst, která jim mohla poskytnout mnohostrannější prospěch. Šemberovu vyučování české literatury dychtivě naslouchala mládež z občanských rodin, děti řemeslníků i mládež z venkova. Využíval různých příležitostí mimoškolních, aby povzbudil českou menšinu města v národním sebevědomí: připomínal jí původní osídlení slovanské, poukazoval na kulturní památky české. Vhodnou příležitostí k tomu byly různé slavnosti hudební a divadelní. Brzy se spřátelil s českými universitními profesory dr Františkem Mošnerem a dr Janem Helceletem. Pobídl mladé skladatele Ludvíka rytíře z Dietrichů a Arnošta Förchtgotta-Tovačovského k skládání českých písní, které pak byly nadšeně zpívány.

O městě Olomouci, jeho památkách a kulturním životě psal do několika českých novin a časopisů, vycházejících v našich zemích. Jeho přičiněním byly ulice města označeny též českými názvy, dožadoval se též rovnosti pro českou řeč při úředních jednáních. Za osm let podstatně posílil český život v městě Olomouci. Z města odchází v r. 1847, poněvadž akademie je přeložena do Brna. Můžeme směle tvrdit, že i olomoucké události roku osmačtyřicátého byly ovlivněny Šemberovým předchozím působením. Svou učitelskou dráhu dovršuje jako profesor české řeči a literatury na vysokých školách vídeňských. Odtud posílá českému obyvatelstvu města Olomouce svůj spis, vydaný r. 1861: *»Paměti a znamenitosti města Olomouce«*. V této knížce vylíčil paměti města, jeho místopis, doplnil statistickými údaji, a v přídavku uvedl některé příklady kancelářského jazyka českého, jak ho bylo v Olomouci užíváno od XV. do XVII. století, *»chtěje jimi ukázati, kterak v té době, když národnost česká, co ode dávna na Moravě domácí, sama od sebe na vrchu byla, oba jazykové žemšti přátelsky a svorně vedle sebe se srovnávaly«*. V témže díle prohlašuje, že *»město Olomouc jest nejpamátnejší a nejpěknější z měst moravských«*. Při jiné příležitosti říká, že za svého působení v Olomouci prožil nejkrásnější léta svého života.

Správně hodnotí jeho činnost v Olomouci prof. Josef Bartoča, který u příležitosti stého výročí Šemberových narozenin napsal: *»Za svého téměř osmiletého pobytu v Olomouci prokázal Šembera českému živlu jak v Olomouci, tak i na celé Moravě veliké služby: úspěšnou činností učitelskou, vlasteneckými zábavami soukromými, vlídným povzbuzováním jednotlivců a horlivým šířením českých knih získal nebo zachránil českému národu četné posluchače stavovské akademie i olomoucké university, českými hrami divadelními a českými nápisy na ulicích a náměstích razil jazyku českému cestu do veřejnosti a budil národní vědomí, vhodnou činností literární a správným, srozumitelným jazykem vzdělával a národně uvědomoval nejširší vrstvy moravského lidu. Tímto jeho působením živel český v Olomouci - zejména české studentstvo - nabyl značného uvědomění a síly, jak se ukázalo r. 1848.«*

Za jeho buditelskou práci a pro jeho vřelý vztah k našemu městu nechť jsou ho v úctě pamětlivy dnešní i budoucí generace obyvatel Olomouce.

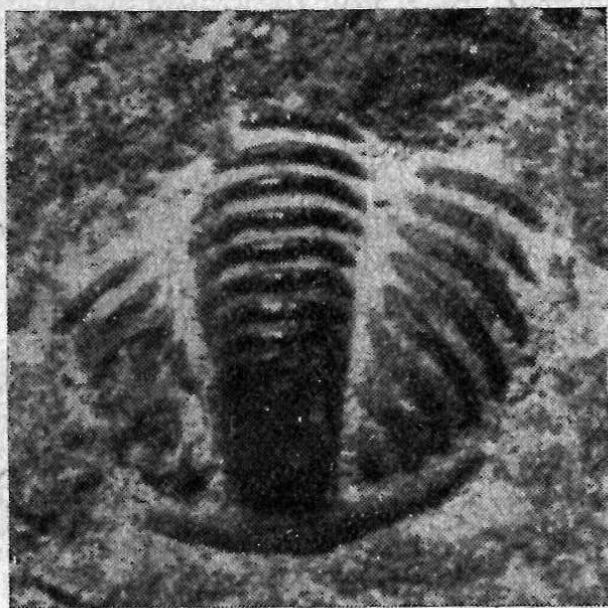
Boh. Smejkal



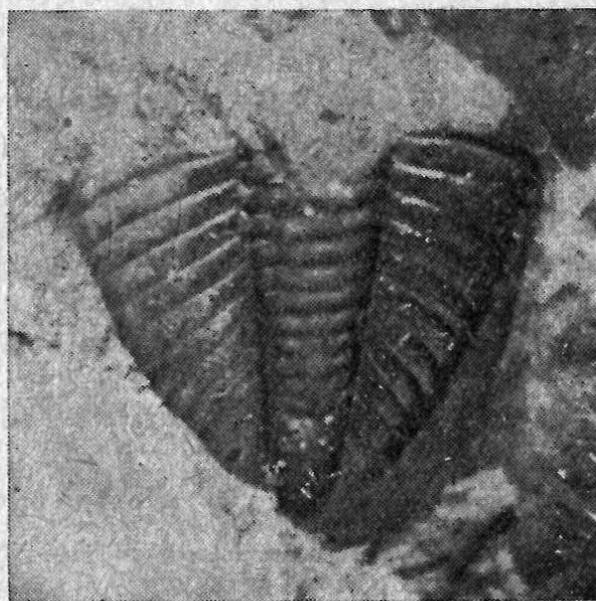
## Dva nejznámější trilobiti z Čelechovic a k chystané ochraně této lokality

O tom, že jsou v čelechovickém devonu trilobiti, je v literatuře zmínka již před více než 110 lety (GLOCKER, 1842). Za tak dlouhou dobu byla tato lokalita důkladně vysbírávána několika generacemi badatelů tak, že dnešní lidový sběratel vyslovuje předem skeptické mínění, že nalézt zbytky trilobitů v Čelechovicích by byla skutečně velká náhoda. Není tomu tak. Trilobiti jsou sice v Čelechovicích vzácní, avšak stále můžeme nacházet jejich zbytky zejména na haldických v býv. Růžičkově lomu. Podepsaný měl mnohokrát příležitost přesvědčit o tom skeptiky na místě. Nejčastěji můžeme nalézt izolovaná pygidia dvou druhů, jejichž přesné pojmenování dnes přinášíme, i když zde není místa k osvětlení celé jejich historie. Je to především pygidium druhu *Schizoproetus čelechovicensis* (SMYČKA, 1895) a vzácnější druh *Dechenella (Eudechenella) rittbergensis* ZIMMERMANN, 1892. Jejich hlavní určovací znaky jsou uvedeny pod jejich obrázky, při čemž byly vybrány celkem průměrné exempláře. První je zejména v slinitých červených vrstvách býv. Růžičkova lomu, druhý bývá ve volných balvanech silně bituminosního tmavošedého pevného vápence. K tomu podotýkám, že v nedávné době se objevila červená slinitá vrstva (lavice) naspodu na severovýchodní stěně lomu silniční správy těsně v nadloží tmavých vápenců s hojnými průřezy velkých misek *Stringocephalů* (?). Při jihozápadní části lomu jsou bohatě zastoupeny korálové vápence tak, jak je známe z býv. Růžičkova lomu.

Proč se o těchto věcech rozepisujeme? V současné době připravujeme ochranu význačných paleontologických lokalit, k nimž především čítáme Čelechovice. Státní ochrana našich přírodních památek je výrazem péče státu o to, abychom našim potomkům odevzdali v původním stavu ta místa, která se dodnes zachovala neporušená zásahem člověka. Čelechovické vápencové souvrství středně až svrchnodevonského stáří, omývané v neogénu příbojem tortonského moře (ústřice u Slatinek, vápencové šterky se stopami hub r. *Vioa* a vrtavých mlžů r. *Pholas* sv. od Čelechovic a j.), je jednou z takových lokalit. Její ochrana bude zna-



*Schizoproetus čelechovicensis* (SMYČKA, 1895), pygidium. Skut. velikost 5 mm. Čelechovice, KVM. Lem kolem pygidia stále téže šířky; osa silně vyklenutá, zabírá přibl. jednu třetinu šířky pygidia a dosahuje až téměř k lemu, je složena až z 15 prstenců, v pleurální části je naznačeno 9–10 žeber.



*Dechenella (Eudechenella) rittbergensis* ZIMMERMANN, 1892, Skut. vel. 12 mm. Čelechovice, KVM. Lem kolem pygidia vzadu nejširší, dopředu se silně zúžuje; osa nedosahuje jedné třetiny šířky pygidia, má 19–20 článků, v pleurální části bývá 12–13 naznačených žeber.



menat, že ne každý zde bude moci vykořistovat bohatství zkamenělin, avšak jistě nikdo nebude činit potíží skutečnému zájemci a badateli. Jde jen o to, aby zkameněliny nebyly zbytečně ničeny a našly své skutečné uplatnění: aby nejen byly přístupné studiu, nýbrž aby také sloužily rozšiřování vědomostí mezi nejširší okruh zájemců. Právě v tom spočívá cena práce soukromého sběratele, neboť dvojnásob se bude těšit svou sbírkou, jestliže ji bude mít řádně zhodnocenu a jestliže bude vidět, že jeho zkameněliny plní své poslání.

(Základní práce: F. SMYČKA, 1895, Devonští trilobiti u Čelechovic na Moravě. Rozpravy Čes. Akad. tř. II, roč. IV, č. 24, stran 15, 1 tab., 1 obr. v textu, Praha.)

Vladimír Strnad

## Několik mykologických poznámek

Nedaleko plicního sanatoria u Pasek na Moravě (asi 1 km od léčebny u cesty vedoucí do Karlova) sbíral jsem loni (8. října 1956) hvězdici trojitou, *Geaster triplex* JUNGH. 1840. Tento nález představuje novou lokalitu pro náš kraj i pro Moravu. Stanoviště je na dosti příkrém svahu, exponovaném k severozápadu, vegetační kryt tvoří smíšený les nestejnověký s vtroušenými lískovými keři; silná vrstva humusu je promíšena vápencovými kameny, zachycenými u kořenů stromů. — Určení hvězdice trojité potvrdil dr V. J. Staněk a poznačil ji pod č. 353 ve své monografii, kterou chystá k vydání. Dokladový materiál má dr V. J. Staněk a J. Kupka (uloženo ve sbírkách pobočky okresního vlastivědného musea v Uničově).

Plodnice tohoto druhu vyrůstá pod zemí, je kulovitá, vyběhající ve špičatý zobánek. V době zralosti vnější vrstva okrovky pulká a roztrhává se v 5—7 cípů, které vztyčením utvoří hvězdu. Opírají se svými konci o zemi a zvedají kulatou plodnicí s výtrusy. Plodnice je světle šedivá, okrovka svou křehkostí připomíná umělý cukrářský výrobek z mandlového těsta nebo marcipánu. Dokladový materiál z naší lokality má plodnice s 5—6 cípy, v šířce 12 cm.

V časopisu *Česká mykologie* (roč. X., č. 1, str. 58) byl již publikován můj nález lanýže letního, *Tuber aestivum*, rovněž z lesa nad Pasekou. Přesný údaj i doklad je u dr M. Svřčeka a v pobožce okresního vlastivědného musea v Uničově. Kromě jedné plodnice, vystouplé části nad zem, byly ostatní 4 kusy nalezeny v malé hloubce v zemi (více do hloubky jsem nechtěl hrabat, z obavy abych nepoškodil podhoubí). Dolík mezi vápencovými kameny, kde se lanýž vyskytl, byl vyplněn humusem a setlelým listím. V minulém roce — přesto, že jsem tu znovu pátral — jsem zde tento druh nenašel.

Lanýž letní je druh nejpodobnější francouzskému lanýži *Tuber melanosporum* VITT a je v našich zemích dosti vzácný. Je to houba teplomilná a málo prozkoumaná. Teprve v posledních letech se někteří mykologové specialisují na sledování hub, rostoucích pod zemí.

Při vycházce vlastivědného kroužku Uničovských strojiren byl na pahorku Vystříbro nad vesnicí Lazce (Uničovsko) nalezen měcháč písečný, *Pisolithus arenarius* ALB. et SCHW. Rostl na jihozápadním okraji lesíka u polní cesty, v trávě. Doklad je uložen v pobožce okresního vlastivědného musea v Uničově.

Měcháč písečný bývá v houbařských atlasech označován jako všude hojný; v Olomouckém kraji však byl po dlouhá léta marně hledán. Při nálezu byl mylně považován za pestřec a teprve po vyjmutí z trávy se ukázalo, že vůbec nemá tvar pestřece. Plodnice je nahoře kulovitá a směrem k basi se koničky zužuje a je dosti členitá. Povrch plodnice je hladký, rzavě hnědý. Hlavní znak se ukázal po rozříznutí: připomínala pěkně naskládané krousky v tlačence. Dužina na řezu tmavěla a hnědla, ve formalínu pouštěla silně hněcé barvivo. Měcháč písečný je v mládí jedlý, ale méně významný, neboť je v našem kraji vzácný.

V lese Doubravě nedaleko myslivny nad Úsovem, v kolejších málo užívané lesní cesty, jsem našel mykologům dobře známou podzemku černoušek (koptík), *Melanogaster variegatus* (VITT) TUL. Na ploše asi 10 m dlouhé bylo nasbíráno celkem 27 plodnic. Sběr určil a potvrdil dr M. Svřček; doklad je opět v uničovské pobožce musea. V jiném lese našeho kraje jsem jej nenalezl.

Oválné nebo ledvinkovité plodničky, tmavě hnědé až skoro černé barvy, aromatické, vykukovaly z větší části na povrch z vrstvy loňského listí. Plodničky jsou vyhledávány zvěří a snad proto je tak řídko nacházíme. Na našem stanovišti, z části zastíněném (slunce jen od východu) smíšeným lesem, jsem černoušek sbíral již dvakrát.

Jařoslav Kupka, Uničov.



## Olomoucké základy Dobrovského práce slovansko-archeologické

V inaugurační řeči olomoucké sesí slavistického kongresu řekl správně (28. I. 1957) rektor Palackého university prof. dr J. Bělič, stopuje slavistickou tradici olomouckou a oceňuje olomoucké počátky vědecké práce Dobrovského, že ani obraz vědecké práce Dobrovského není vlastně dosud probádán a že Olomouc dosud nesplatila Dobrovskému svůj dluh. Budiž zde poukázáno na jednu takovou dosud nepovšimnutou vložku Dobrovského zakladatelské práce slavistické, tkvící svými kořeny právě v Olomouci.

Do doby Dobrovského olomouckého pobytu (1787—1790), kde již před tím r. 1747 Josef Petrasch (1714—1772), zakladatel *Societas Incognitorum* (1746), první učené společnosti v Rakousku, hlásající tehdy „die Liebe zur Wahrheit... ohne allen Geist der Partheylichkeit“, vydal ve svých *Monatliche Auszüge alt und neuer Gelehrten Sachen* I 1 (1747) S. 182 ff rozbor druhého dílu vídeňských Jordanových *De Originibus Slavicis* (1745), spadá i začátek Dobrovského dosud nedocenené starožitnické činnosti. Není vyloučeno, že tato Patraschova stará jordanovská kritika nezůstala bez velkého vlivu na Dobrovského zájem o praslovanskou historii, jejímž otázkám se Dobrovský později tolik věnoval. J. Dobrovský střetl se totiž již na začátku své vědecké činnosti (začal publikovat jako 24letý učenec roku 1777) s tematy čistě paleoethnologicko-archeologickými a již po 10 letech svých prvních prací publikoval v r. 1786 a 1787 archeologické nálezy; jsou tedy tyto jeho archeologické práce z nejstarších jeho prací vůbec. Bezprostředně na to roku 1788 uvažoval Dobrovský po prvé o nejstarších slovanských sídlech v Evropě. Oboje jeho práce byly z oboru „*Altherthümer*“, které spadaly do programu jeho slavistické práce, jak to formuloval v podtitulu *Slavina* roku 1806 a *Slovanky* roku 1814—1815, které posílal do celého současného slovanského a vědeckého světa s devisou „*Geh hin zu deinen slavischen Brüdern...*“.

Zde v Olomouci podal Dobrovský v 2. svazku Monseova *Versuch einer kurzgefassten politischen Landesgeschichte der Markgrafthums Mähren* (Olmütz 1788) v patnácti kapitolách na 41 stránkách úvahu *Über die ältesten Sitze der Slaven in Europa*, svou nejstarší a také nejobsáhlejší stať o pravěku slovanském po prvé práci o původu jména slovanského z roku 1784 a takřka jako předchůdce a úvod dalších svých paleoethnologických slavistických prací z roku 1791, 1792, 1806, 1809, 1818 a 1819. V Olomouci Dobrovský připravoval jistě i kapitolu *Slaven, slavische Sprachen* pro svou *Geschichte der böhmischen Sprache* na rok 1791.

Do rámce tohoto paleoslavistického zájmu Dobrovského spadá i jeho bystré heuristické poznání dokumentační hodnoty archeologického materiálu pro historii. Jemu patří dosud nepovšimnutá a nedocenená zásluha, že pro osvětlení staroslovanské minulosti, jak mu ji představovaly nehojné historické prameny a linguistický materiál, zhodnotil zcela nový a do té doby u nás netušený pramen poznání — archeologické materiálu v užším slova smyslu. Tento historický přínos značí nejen obohacení Dobrovského práce s hlediska čistě historického, protože Dobrovský bystře viděl již roku 1786 v archeologickém materiálu historické prameny, ale vlastně i položení základů k samostatné vědecké české činnosti starožitnické. Jestliže svoji protidobnerovskou polemickou práci *Über die Begräbnissart der alten Slaven überhaupt und der Böhmen insbesondere* publikoval roku 1786, vznikla v Olomouci roku 1788 jeho práce *Über eine Stelle im XIX.-ten Briefe des heil. Bonifatius die Slaven und ihre Sitten betreffend*, potvrzující historicky výsledky prvního pojednání a ukazující „...dass der Gebrauch die Toten zu verbrennen weniger allgemein unter den Slaven war als das Begraben“. Tyto Dobrovského práce byly, jak jsem se již zmínil, z jeho nejstarších prací vůbec, a je škoda, že Dobrovský v jejich stopách systematicky nepokračoval. Kdož ví, jak by se byla Dobrovského vědecká dráha dále vyvíjela, kdyby ho byly více zaměstnávaly archeologické památky (tak na příklad roku 1788 získal 4 římské mince z Olomouce) a výkopy. Ještě roku 1791 psal F. M. Pelcl, že Dobrovský snad mínil věnovat i jiné práce českému pravěku. Na základě těchto několika archeologických prací a zpráv, z nichž mnohé vznikaly přímo v Olomouci, zasluhuje Dobrovský vším právem názvu zakladatele československé archeolo-



gie. Tak jako náleží Dobrovskému priorita v mnohých objevech, nálezech a pracích slavistických, tak také tento bystrý badatel prvý vystihl i hodnotu zdánlivě němeého a své doby ještě neoceňovaného archeologického materiálu pro nejstarší historii. V mnohých problémech — praví Dobrovský již roku 1786 — „*verlässt uns fast Geschichte und ich werde mich bemühen diese Lücken aus der Beleuchtung der vorhandenen Denkmälern, der irdenen Geschirre, Urnen, Krüge und Schüsseln einiger massen zu ergänzen*“ a nazývá tyto památky „*redende Beweise*“. V tomto správném pochopení a hodnocení prehistorické archeologie, dále ve všestranném zájmu Dobrovského o nálezy české, moravské i slovenské, ale i cizí (slezské, polské, německé, dánské, švédské, ruské), ve srovnávání různých nálezů různé provenience, v konfrontaci historických zpráv s materiálem archeologickým, ve snaze po aplikacích ethnografických a konečně ethnologických přiřčení, v tom všem záleží právě Dobrovského význam pro československou archeologii a prehistorii. Pravděpodobně i J. W. Goethe, který soustředil ve Výmaru a Jeně menší sbírku pravěkých nálezů, tušil hodnotu těchto němých svědků. Právě citovaná lapidární věta Dobrovského by měla být napsána i na čelné místo historie evropské archeologie. Pochází z doby dávno před Champollionovými výkopy egyptskými (1798—1801) a před výkopy pompejskými (1799), kdy teprve 5 let nato začal F. D. Gräter (1768—1830) vydávat prvý germanistický starožitnický časopis *Bradur*.

Ale tak jako bohužel nenavázala česká romantická archeologie první polovice XIX. století na tuto průkopnickou starožitnickou činnost Dobrovského, tak nenašel Dobrovský ani v Olomouci samotné žádných zájemců a následovníků ve své slavisticko-archeologické práci. Byla to jistě v obou případech značná škoda nejen pro moravskou domácí vlastivědu — kolik by se na příklad zachránilo archeologického materiálu jen v bohatém okolí olomouckém, kdyby zde byla slova Dobrovského padla na úrodnou půdu — ale pro slavistiku vůbec. V každém případě zůstává olomoucký archeologický zájem Dobrovského, jenž dal slavistice vlastně první práci a úvahu o staroslovanských sídlech evropských, významnou; dosud nepovšimnutou kapitolou v historii slovanské paleoethnologie a slovanského starožitnictví vůbec.

Nejdůležitější olomoucká práce Dobrovského však zatím ucházela stále pozornosti našich badatelů, leč o ní jindy.

Josef Skutil.

## **Památní písemnosti z r. 1883 z kaple Zemských ústavů v Olomouci**

Při opravách poškozené střechy nad kaplí Zemských ústavů (nyní Křížkovského 10) v červenci 1883 byl obnoven také knoflík na kupoli, nad kterým byla do té doby vztyčena plechová plotna s obrazem Panny Marie, jehož barvy a zlacení byly tehdy zachovány jen ve skrovných zbytcích. V knoflíku byly uloženy dvě plechové krabice se staršími zápisy, ke kterým přidal ředitel nemocnice profesor dr. F. Groh třetí krabici, obsahující zápis ze 17. srpna 1883 a ukázky soudobého tisku.

Groh, podle svědectví jeho pamětníka dr. M. Reměše, žil sice v německém prostředí, jeho rodina se dokonce poněmčila, sám se však neodnárodnil a podržel si stále české vědomí.<sup>2)</sup> To se obráží i v tom, že mezi památní tisky zařadil v první řadě české noviny, opatřené českou poznámkou.

V německém zápise se Groh zmiňuje o opravách uvedené kaple a uvádí pozoruhodnější místní události. Vzpomíná hlučných oslav narozenin císaře, při kterých byla na budově Zemských ústavů vyvěšena velká sanitní vlajka s červeným křížem v bílém poli. Při položení základního kamene nové dómské věže, která má býti dokončena během tří roků, zastupoval arcibiskupa Fürstenberga, který byl zachvácen mrtvicí, světící biskup Gustav Belrupt-Tyssac. Po prolomení pevnostní zdi a demolaci Střední brány bude odevzdána provozu široká cesta z Terežské ulice k prostějovské silnici. Tato nová cesta je již čtvrtým průlomem pevnostních zdí po bráně Hradské, Kateřinské a Litovelském výpadu. V okolí někdejší Hradské brány vyrostla nová část města, dva činžovní domy a budova Slovanského gymnasia, jejíž stavba spěje rychle ke konci. Během několika měsíců



bude dána do provozu čelechovická místná dráha. Na vrcholu kupole nemocniční kaple byla nyní upevněna obrazová plotna s podobou Panny Marie Lúrdské (zasvěcení kaple), na druhé straně pak obraz sv. Petra, v upomínku na někdejší biskupský kostel, a sv. Jakuba, jemuž zasvěcen zdejší klášterní minoritský kostel.<sup>3)</sup>

Grohův zápis je nyní uložen spolu s ostatními písemnostmi ze starších dvou krabic v městském archivu. Grohovo pouzdro z pozinkovaného plechu, tvaru zploštělého válce 11 x 6,7 x 23,9 cm, je v odd. olomucian krajského musea a obsahuje výtisky novin, které se v současné době odebíraly v Olomouci (nejsou zastoupena zdejší periodika *Der Zitherfreund*, *Der kleine Z.*, *Lucerna*), Hudečkův adresář a kalendář na rok 1883 (pořadí podle uložení v roli):

1. *Našinec*, r. XV., č. 87, Olomouc 29. července 1884.<sup>4)</sup> (Nad záhlavím červenou tužkou připsáno Grohovou rukou *Přiložil tento časopis Ředitel Prof. Dr Groh.*)

2. *Našinec*, r. XV., č. 74, Olomouc 29. června 1883.

3. *Pozor*, r. XII., č. 69, Olomouc 16. června 1883.<sup>5)</sup> (Na str. 3 oznámení ředitelství Mor. zem. ústavů v Olomouci o zasedání stravování ošetřovanců na léta 1884—1886, škrtnuté modrou tužkou.)

4. *Die Neue Zeit*, r. 36, č. 135, Olomouc 14. června 1883.<sup>6)</sup>

5. *Olmützer Zeitung*, r. IX., č. 744, Olomouc 1. srpna 1883.<sup>7)</sup>

6. *Olmützer Zeitung*, r. IX., č. 740, Olomouc 18. července 1883.

7. *Mährisches Tagblatt*, r. 4, č. 135, Olomouc 14. června 1883.<sup>8)</sup>

8. *Neuigkeits Welt-Blatt*, r. 1883, č. 191, Vídeň 22. srpna 1883.

9. *Hudeček's Adress-Buch des königlichen Hauptstadt Olmütz für das Jahr 1882.* (Na str. 1 připsáno perem: *Beigelegt vom Prof Dr Franz Groh, Direktor der mähr.-allg. Landesanstalten in Olmütz etc.* V obsahu podtrženo červenou tužkou *XI. Anstalten*, na str. 134 zatrženo stejně název kapitoly *Mährische Landes-Anstalten*, v němž níže uvedena jména, charaktery a bydliště zaměstnanců. Na prázdné straně vepsáno perem Grohovou rukou: *Kk. Hebammenlehranstalt in Olmütz. Die theoretischen Vorträge und Wiederholungsstunden werden in dem ehemaligen Univesitäts-Gebäude abgefelten; der praktische Unterricht wird in der Olmützer Landes-Gebäranstalt (vide pag. 134) erteilt. Prov. Direktor Prof. Chirurgiä Dr Franz Groh (vide 134) kk. Professor der Geburtshilfe Dr Adalbert Vyšín (vide pag. 134.). Assistent derzeit vacat. Olmütz den 30. Juli 1883. Groh.)*

10. *Mährisch-schlesischer Auskunfts-Kalender des „Tagesboten“, für das gemeine Jahr von 365 Tagen 1883.* (Příloha: pohled na Olomouc od jz. podle kresby prof. Langla. Na rubu přílohy perem: *Wilhelm Niklas Verwalter.*)<sup>9)</sup>

Zemské ústavy setrvaly v budovách v Residenční (Křížkovského) ulici č. 10 do září 1896, kdy byly přestěhovány do nových objektů na Tabulovém vrchu.<sup>10)</sup> Nemocniční kaple byla roku 1901 rozbořena, takže Grohem uložené památky vyšly na světlo již po 18 letech.

1) Okresní a městský archiv Olomouc, jednotl. depoty XIV/15. Nejstarší písemnost (v opise) se týká bratrstva sv. Anny (1581). Jinak obsahují záznamy jména minoritů, zprávu o pruské invasi 1743 (záznam z r. 1753), ceny životních potřeb (1798), sdělení o opravě kupole, globu a obrazu P. Marie nad ním, o lékařích, vojenském soustředění 30 tisíc mužů u Tuřan a císař. návštěvě (řed. F. Seiffert 1834), zprávu o zřízení Zaoopatřovacího ústavu a jeho historii od r. 1787 (týž 1844), mariánskou antifonu s notami, latinské modlitby a jiné.

2) M. Remeš, Starý lékař vzpomíná, rukopis. UKO II 173816, s. 5.

3) Pod svůj podpis uvedl G. všechny tituly (tuto Grohovu zálibu dokládá také M. Remeš): *Prof. Dr. Franz Groh, Direktor der m. a. Landesanstalten u. der kk. Hebammenschule in Olmütz, Ritter des Franz Josef Ordens, Besitzer des goldene Verdienstkreuzes mit der Krone, der goldenen Medaille für Wissenschaft u. Kunst u. der Kriegsmedaille.*

4) M. Wurmová, Soupis moravských novin a časopisů z let 1848—1918, č. 859.

5) L. c. 1085.

6) L. c. 873.

7) L. c. 1008.

8) L. c. 624.

9) L. c. Separátní list v KVMO, 0-342, Burian, Olomoucká ikonografie do r. 1900 (rkp.), č. 227.

10) *Der Statistischen Jahrbücher der königlichen Hauptstadt Olmütz III. Band*, s. 659.



## Soupis prací lidového malíře Antonína Peciny (1785-1872)

Pravděpodobně také v Olomouckém kraji byly rozšířeny a snad se zde v některém muzeu nebo soukromí dochovaly práce lidového malíře Antonína Peciny, narozeného 16. ledna 1785 v Habrovanech u Vyškova č. 89. Pecina se zabýval psaním a malováním modlitebních knih, nebeských listů a obrazů. Jeho činnost byla jistě velmi obsáhlá, i když řada zachovaných výtvorů je dosud skrovná; známé práce ukazují svým stylem na osobní rutinu ve vyjadřování tvarů i odstínech barev. Maloval jednak, a to méně zdařile, olejem (křížová cesta v Habrovanech, N. Trojice v domě č. 22, později v č. 9 tamtéž), jednak akvarelem, který byl pro jeho malířské vyjádření také nejvhodnější. K dosud nehojně známým pracím patří rukopisná modlitební kniha (maj. autor této zprávy), nebeský list ve vyškovském muzeu, a obraz ráje, jehož figurální náplň je zřejmě vzata s tiskových předloh; zajímavá je Pecinova poznámka na okraji obrazu, týkající se jeho původního majitele: *Von Šimáček si tento ráj nechal malovat von tak meslí, že se tam po smrti dostane. Ó počké chlapíko předněši só tuť lepši než te, nebode z teho nic.* Malování, funkce »staršího bratra« při poutích, ani holičství však nestačily uživit Pecinovu rodinu. Jako vetchý stařec, vysoké, ale nahrblé postavy, v bílé haleně, živil se nakonec žebrotou. Zemřel ve své rodné obci v č. 38 dne 15. června 1872. Také jeho žena Margareta zemřela jako almužnice 8. února 1864. Pro svoji vrozenou inteligenci byl Pecina v mladých letech v obci vážen, jak je zřejmé na příklad z toho, že byl zástupcem poddaných při vyvazovacím řízení na habrovanském zámku roku 1828.

Jeho práce jsou jistě dosud roztroušeny nejen na Vyškovsku, ale také na Prostějovsku, Kojetskú a Přerovsku. Průzkum v této části Olomouckého kraje nás seznámí jistě s dalšími výtvyry tohoto lidového umělce.

František Pospíšil

## Prof. dr Rudolf Richter zemřel

Oznamujeme všem svým spolupracovníkům paleontologům a geologům, že ve Frankfurtu nad Moh. zemřel ve věku 76 let (nar. 7. listopadu 1881 — zemřel 5. ledna 1957) známý znalec devonské fauny profesor dr Rudolf Richter, bývalý ředitel Senckenbergského musea ve Frankfurtu n. M. a redaktor známého sborníku *Senckenbergiana* atd atd. Odešel v něm nejen jedinečný znalec paleontologie, z níž se zabýval zejména trilobity, nýbrž i jeden z nejvýznačnějších musejníků naší doby. Všichni pracovníci, kteří se zabývají hodnocením fauny v našem devonu, budují své poznatky na výsledcích jeho práce i na pracích jeho před krátkým časem rovněž zesnulé choti Emilie (nar. 4. března 1888 — zemř. 15. listopadu 1956), s níž vydal zesnulý řadu základních paleontologických děl. V našem kraji ověřoval mimo jiné prof. Richter určení trilobitů z Čelechovic (1912), z Chabíčova (R. KETTNER, 1939), nových nálezů trilobitů z Hranicka (I. CHLUPÁČ, 1955) a také podepsaný byl s ním po tři roky v úzkém styku při pracích na hodnocení devonské fauny z Horního Benešova a z Grygova, o níž se profesor Richter velmi zajímal (viz o tom: R. et E. RICHTER: Grundlagen für die Beurteilung und Einteilung der *Scutelluidae*, *Tril.* *Senckenbergiana Lethaea*, Bd. 37, 1956, str. 90). K velké škodě věci nemohl se již prof. Richter vyjádřit ani v soukromé korespondenci k dalším nálezům trilobitů, jejichž typy jsou zastoupeny ve sbírkách našeho ústavu, přestože hodnotící studie jsou již dlouho připraveny k tisku. Světová věda i musejnictví ztratily v profesoru Richtrovi jednoho z nejlepších pracovníků i v otázkách nomenklatorických a systematických vůbec. Čest jeho památce!

Vladimír Strnad