

ZPRÁVY KVM

(ZPRÁVY SLUKO)

Olomouc

VYDÁVÁ

KRAJSKÉ VLASTIVĚDNÉ MUSEUM V OLOMOUCI

Květen - Červen 1957

Číslo 72

Z kulturních tradic Olomouce

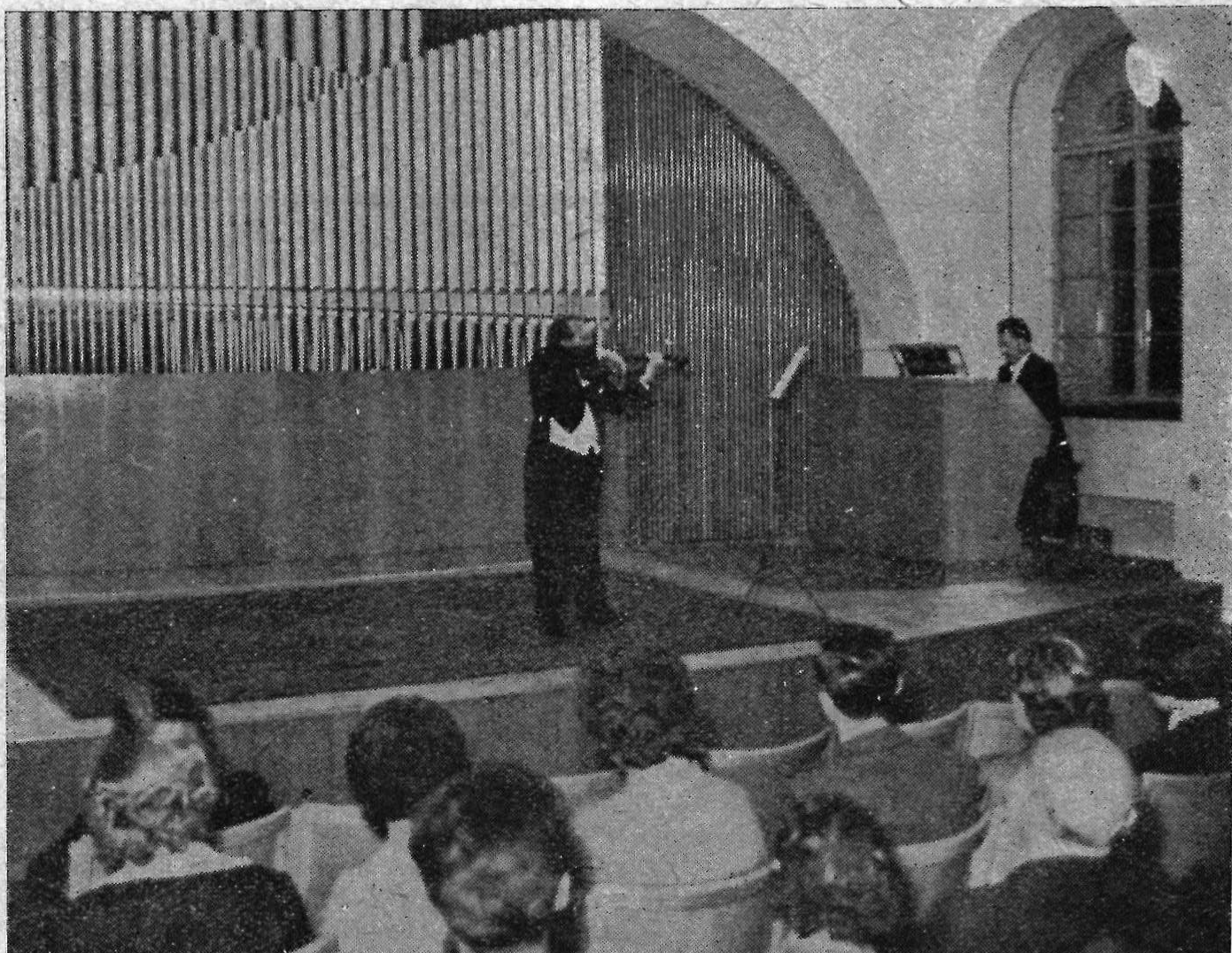
Dne 12. května 1957 otevřelo KVM první dva sály ve své musejní budově v Olomouci. Je to jednak velký výstavní sál, v němž je dočasně umístěna výstava zoologických sbírek a dále přednáškový a koncertní sál, který byl veřejnosti důstojně předán varhanním koncertem, na němž účinkovali Ant. Šindler, člen MF a Mir. Melkus, koncertní mistr MF a o němž přinesl zprávu denní tisk. V slavnostním zahajovacím projevu promluvil prof. Dr. Sc. Jan Kabelík, jehož projev — vzhledem k jeho závažnosti — přinášíme v dalších řádcích.

Případla mně čestná úloha promluvit za olomouckou kulturní veřejnost a přátele našeho musea. Vzpomínám tu prvně celého historického poslání Olomouce, metropole Hané. Byla po Praze druhým kulturním střediskem od dob Přemyslovců, hlavně vlivem biskupství a později arcibiskupství a klášterů, ve středověku to hlavního sídla vzdělanosti. Dubraviovy zásluhy o naše rybníkářství jsou známy po celé Evropě a snad dokonce v Anglii více než u nás. A řada uměleckých památek v městě i v naší universitní knihovně dokazuje totéž, co ve vědě, i na poli umění. Později olomoučtí misionáři v Jižní Americe, jako ochránci Indiánů a nositelé kultury jsou s díkem dodnes vzpomínáni, v Brazílii více, než zde známo.

Obrozenecký ruch osmnáctého století našel v Olomouci své významné ohnisko. Petrášova Societas incognitorum předběhla dokonce Prahu a byla začátkem Královské společnosti nauk, na niž navazuje pak Akademie. Působil zde i patriarcha linguistiky Dobrovský a olomoucká universita, druhá po Praze, měla mnoho mužů vynikajícího významu jak v oboru humanistickém, tak přírodovědně-lékařském; byl zde též dán směr životní dráze Purkyňové. Šembera, Helcelet, Mošner jsou osobnosti předního významu v našich kulturních dějinách. Mošnerova *Pěstounka* byla předlohou — ovšem daleko méně uměleckou a poetickou — Boženě Němcové pro *Babičku*, a první skutečně hodnotné vesnické realistické romány a povídky Hansmannovy (Antoše Dohnala) měly jistě největší vliv i na její práce v tomto oboru. Korespondence Helceletova a Šemberova, při jejímž pořádání jsem kdysi jako student svému otci pomáhal, mně ty doby osvětlila a přiblížila. Zde vstupujeme již přímo k začátkům Vlasteneckého musea, na jehož pozdější osoby mám právě prostřednictvím svého otce, úzce se s mnohými, na příklad s Bartochou, stýkajícího, již osobní vzpomínky.

Dvě věci bych tu chtěl zvláště vyzvednout: Předně zdravý a správný regionalism, jak byl zdůrazněn na loňském zasedání sovětské akademie. Vidíme na Paříži, jak přílišný kulturní centralism škodí vývoji národa. Olomouc a Haná, překonavše zhoubný separatism, byly krásným příkladem takového nikoli úzkoprsého regionalismu a vyšly zde o tom významné studie již před druhou světovou válkou. Mo-

rava a Slezsko s mnoha svými kulturními centry, nejen v Brně, Opavě, Znojmě a Jihlavě, ale i v menších městech: Přerově, Novém Jičíně, Telči a jinde, podle staré tradice českobratrské z Kraslic a Fulneku, stává se takto významnou a zdravou protiváhou Praze, ne odstředivou, ale doplňující, harmonicky vyvažující a hodnoty kulturní rozmnožující.

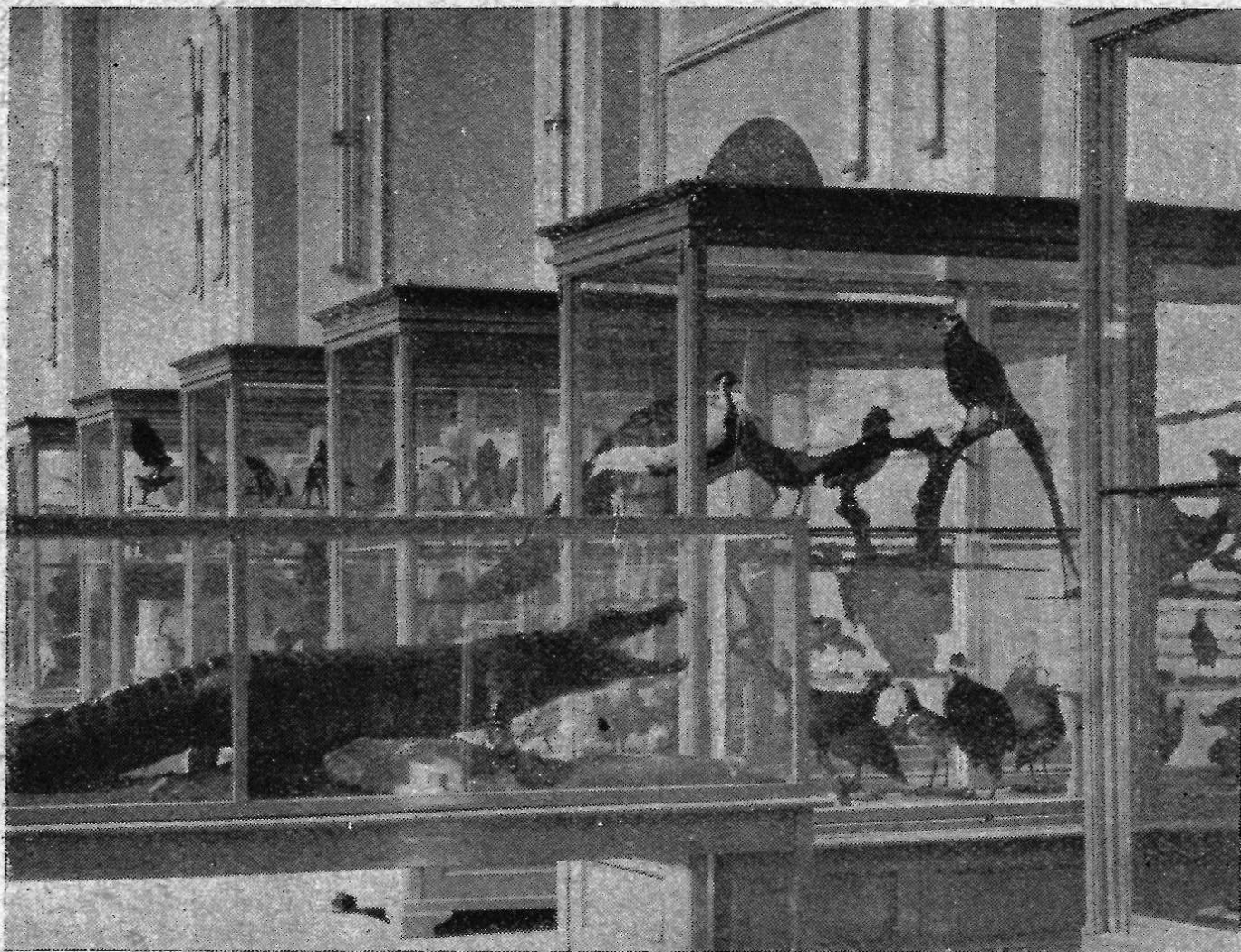


Slavnostní koncert při otevření přednáškového sálu v KVMO.

Foto J. Jurýšek.

A druhá připomínka: Olomoucké museum nebylo nikdy mrtvou sbírkou, ale mužové kol něho předběhli daleko svoji dobu v tom smyslu, jak dnes pohlížíme na poslání musea. V humanistickém i přírodovědném oboru bylo Vlastenecké museum se svým časopisem sídlem vědy živé, zde soustředěny práce našich kulturních historiků, dějepisců, ethnografů, zakladatelů naší paleontologie, archeologie, geologů, přírodovědců všech směrů. Máme mezi sebou dosud pamětníka těch vědců, dr R e m e š e. Namátkou vzpomínám jen botaniků: Polívky, Kováře, Otruby a jejich jedinečných publikací, vyšlých v musejním časopise a knižně u Prombergra v Olomouci. Dnešní naše osazenstvo musea prohlubuje a rozšiřuje tuto činnost dále po všech stránkách, žel, že poslední dobou poněkud omezeno ve svých možnostech proti plánům, s nimiž do života vstupovalo S L U K O. Jistě je osvětová činnost přední povinností musea, ale průzkum a výzkum, navazující na mrtvé i živé sbírky musejní, dodávání vyučovacích pomůcek přírodopisných, na příklad i semen a sazenic léčivek školám, má význam též - ekonomicky dokonce bezprostřednější.

Všichni víme, jak mnoho vykonáno dnešními pracovníky musea pro potřebu KNV a jeho plánování, pro životní zájmy celého našeho kraje. Obnosy věnované činnosti našeho musea a jeho důstojnému umístění jsou a budou hřivnou mnohonásobně se vracející. Čím lépe bude podporováno, tím větší ponese užitek našemu národu. *Časopis Vlasteneckého musea* měl světové rozšíření i ohlas a velkou obec přátel,



Pohled do výstavy zoologických sbírek v hlavním výstavním sále.

Foto J. Jurýšek.

důležitou i pro jeho finanční zabezpečení. Třeba na to navázat a opět, žel, že pochopení právě pro tuto potřebu dostatečně neproniklo, že se namnoze dost nedoceňuje význam tohoto časopisu pro kulturní i hospodářské zájmy, předně kraje, ale i celého státu, a že tak vážne vydávání Sborníku, pokračovatele to Časopisu.

Nakonec ještě malá připomínka k umělecké činnosti: jak výtvarné - vzpomínám na příklad z mrtvých Lolka, Kašpara a j., tak básnické, a zvláště hudební, činnosti Nešverovy, Žerotína, Moravských učitelů, sjíždějících se do Přerova, a intimního vztahu Dvořákova k Olomouci. A otvírá-li dnes museum tuto novou veřejnou síň pro hudbu, přednášky a kulturní podniky, navazuje na tyto tradice šťastným způsobem. K další té celé činnosti a k jejímu všestrannému prohloubení a rozšíření přeji pracovníkům musea jménem všech jeho přátel, jménem celé naší veřejnosti i jménem PU co největší zdar.

Profesor Dr Sc. Jan K a b e l í k

Dne 7. května 1957 vyznamenal prezident republiky na návrh vlády řadu pracovníků za jejich vynikající práci nejvyšší poctou - státní cenou Klementa Gottwalda.

Mezi laureáty jsme četli s velkou radostí též jména: akad. malíř Bohumil Dvorský, geolog RNDr Josef Janečka a prof. MUDr František Šantavý. S velkou radostí proto, že všichni tři - i když pracují každý v jiném oboru - patří mezi přátele a spolupracovníky našeho musea. A také proto, že se stalo skutkem, več jsme věřili, že totiž jejich práce, která je přínosem do pokladnice naší národní kultury dojde nejvyššího uznání.

Používáme této příležitosti a vyslovujeme všem třem laureátům upřímné blahopřání k zasloužené poctě a přání mnoha zdaru v další práci. red.

K ideologickým základům expozice vlastivědného musea. IV.

Specifičnost musejní osvětové práce: 2. předmětnost

Když jsme si takto stanovili některé rysy a z nich vyplývající závěry pro musejní osvětovou práci, určené charakterem musea jako vědeckého ústavu, podívejme se nyní, jak je tato osvětová práce ovlivněna třetím specifickým rysem musea - jeho zaměřením na dokladový materiál. Z tohoto specifického rysu vyplývá samozřejmě, že museum používá ve své osvětové práci především hmotného dokladového materiálu a že materiál jiného druhu je pro ně vždy jen materiálem pomocným. Tato samozřejmá pravda ve skutečnosti tak docela samozřejmou není. Sovětské musejnictví prošlo celým dlouhým obdobím, zahrnujícím částečně léta dvacátá, plně léta třicátá a končícím teprve v roce 1948 velkou museologickou diskusí, podnětenou článkem GALKINOVÉ a IVANICKÉHO,¹ kdy bylo ovlivněno vulgárním sociologismem Pokrovského, v důsledku čehož se popírala specifičnost musea, spočívající v jeho práci s původními doklady. I. sjezd sovětských muzeí 1930 stavěl do protikladu předměty, věci a procesy, odtrhoval procesy od předmětů, které jsou jejich nositeli a jednostranně zdůrazňoval zachycení procesů.² I když se od roku 1948 tento směr ostře odsuzuje, je třeba jej vidět v jeho historické podmíněnosti: byl vyvolán jistě správnou snahou najít specifičnost sovětského musea na rozdíl od musea buržoasního, zdůrazněním dialektické metody proti metafysické metodě buržoasních muzeí, dovedenou až k popření netřídních, obecných principů musejní práce.

Je zcela pochopitelné, že podobné tendence se nemohly neobjevit i v našem musejnictví po roce 1948. Zcela přirozeně jimi byli dotčeni především pracovníci noví, pracující v nových, většinou krajských nebo i některých okresních museích, pracovníci, přicházející k museu přes ideologii, přes politickou a osvětovou práci (na rozdíl od starých - ne ve fyzickém smyslu - musejníků postupně docházejících opačným směrem od celku musea k nové ideologii. Ani na tom ani na onom směru vývoje není nic více nebo méně hanlivého - sám se otevřeně hlásím

¹ P. GALKINOVÁ - I. IVANICKIJ, O expozici vlastivědných muzeí, *Kulturnoprosvetitel'naja rabota*, 1948, č. 7, str. 28-31.

Za vysokou ideovost a vědeckost expozic vlastivědných muzeí, tamtéž, 1948, č. 11, str. 37-44. (Český překlad viz sborník „Z práce sovětských muzeí“, Olomouc 1957, str. 7-11, 17-25.)

² Osnovy sovětského muzejevedeníja, Moskva 1955, str. 22-23.

„Shodujeme se zde již všichni v tom názoru, že museum ukazuje nikoli věci, nýbrž procesy, a že typisace muzeí není určena věcmi, které se v museu nacházejí, nýbrž objekty, ne vždy materiálními, které toto museum zachycuje.“ (Z referátu na I. musejním sjezdu citují Galkinová - Ivanickij. „Z práce sovětských muzeí“, str. 9.)

k chybám tohoto druhu). A je také zcela přirozené, že sovětské zkušenosti nás a naše musej-
nictví uchránily od přílišného rozšíření těchto nesprávných tendencí a škod, které z nich
nutně plynou.

Jde zde jak u nás tak v sovětském musejnictví o etapu překonanou, zdálo by se tedy, že
není třeba se jí již zabývat. Mám však za to, že k jejímu definitivnímu překonání je nutné
uvědomit si plně její theoretické a ideologické kořeny, plně ji vyvrátit theoreticky, nejen
prakticky. Řekl jsem již, že by bylo nesmyslné nevidět její historickou podmíněnost, spočívající
ve snaze najít specifické rysy socialistického musea, zřetelně je odlišit od musea buržoasního.
Je zcela pochopitelné, že vznikají chyby, pramenící v nedostatečném zvládnutí marxistické
theorie, v povrchním chápání několika vytržených pouček, v její vulgarisaci. Marxistou se
člověk stává, není jím od přirozenosti. Z této neznalosti nebo mírněji řečeno nedosti hluboké
znalosti marxismu-leninismu pramenily snad u nás chyby tohoto druhu v plném rozsahu.
Je možno předpokládat, že tu chybělo hlubší theoretické odůvodnění těchto chyb, spočívající
v různých idealistických odchylkách od marxismu-leninismu, které hrálo významnou roli
v Sovětském svazu: odtrhování pohybu od pohybujících se věcí, jeho absolutisování, popírání
substanciality, ať už jsou jeho kořeny v hegllovském absolutním pohybu nemateriální absolutní
ideje nebo v machistickém chápání předmětu jako okamžitého, v každém okamžiku se mění-
cího svazku nemateriálních vjemů, idealistické chápání dialektičnosti, spočívající v pojetí
pohybu nikoli jako základní, neoddělitelné vlastnosti hmoty, nýbrž absolutního pohybu bez
hmoty atd. Je ovšem překvapující, že se v sovětském musejnictví toto pojetí udrželo až do
sklonku čtyřicátých let, když jeho theoretické kořeny — menševisující idealismus, Pokrovského
sociologismus a pod. — byly v zásadě plně vyvráceny již začátkem let třicátých. Nelze si to
vysvětlit snad jinak, než že i v Sovětském svazu byla museologie značně dlouho až kdesi na
periferii společenského dění a že proto mohly v ní zůstat konservovány dávno vyvrácené
ideologické přežitky.

✓ Musejním pracovníkům není jistě třeba podrobně vysvětlovat, jak se v musejní a výstavní
praxi projevují chyby tohoto druhu: všeho druhu odsouvání musejního materiálu do pozadí,
jeho nahrazování materiálem pomocným, přemíra grafů, tabulek, nákrešů a pod., přemíra
textů, výtvarnický formalismus, nahrazující originální předměty různými barevnými a tvaro-
vými efekty, převaha výtvarníka nad musejníkem - vědeckým pracovníkem, použití musejního
materiálu jen ve funkci doplňku, přehojné používání fotokopii, atd. atd. Myslím, že každý,
kdo měl co dělat s výstavami ne příliš dávných let, dobře tyto chyby zná. Měly je stejně velké
celostátní výstavy jako výstavy v krajských museích (abychom zůstali u sebekritiky, jmenujme
za všechny naši výstavu „30 let KSČ“) nebo v museích okresních, pronikly i do stálých
exposic, zvláště v úsecích nejnovějších dějin a současnosti (není jich prosto ani Gottwaldovo
museum ani historická expozice Slezského musea v Opavě). Chyby šly konečně ještě dále:
zanedbávání sběru a řádné ochrany musejních předmětů, nedostatečná péče, věnovaná expo-
sicím, přebujení výstavnické činnosti (zase za všechny jmenujme naše museum), nahrazování
specificky musejní práce s expozicí jinými nesespecifickými formami osvětové práce atd. atd.

Ale již dost o tom. Dnes je konečně zásadně theoreticky jasno, že z á k l a d e m m u s e j n í
o s v ě t o v é č i n n o s t i, s p e c i f i c k y m u s e j n í f o r m o u o s v ě t o v é p r á c e j e
e x p o s i c e a p r á c e s n í. V praxi ovšem — což souvisí přirozeně s celkovým stavem
našeho musejnictví — je ještě daleko k uskutečnění této správné zásady, protože předpokla-
dem pro její plné uplatnění je úplné přebudování musejních exposic, což z různých důvodů
je výhledem nejméně jedné pětiletky. Nejdůležitější krok však je již probouvan: snad všichni
musejní pracovníci si uvědomují, že bez expozice není vůbec musea a vidí v jejím co nej-
rychlejším vybudování nejpřednější úkol.³ Je proto možno jistě bez přehánění prohlásit, že
vybudování exposic je v současné době klíčovou otázkou našeho musejnictví, již musí být
aspoň dočasně podřízeny jakékoliv a jakkoli naléhavé úkoly jiné.

V této souvislosti se musím stručně dotknout otázky v ý s t a v. Je-li expozice nejspecifičtější

³ Viz TUČEK, Expozice — základ osvětové činnosti musea, *Zprávy KVM*, 68/195 jako celá řada
jeho dřívějších prací a projevů.

„Tak jako bez originálních materiálů, pramenů poznání, není musea, tak ho není bez expozice.“
(Osnovy sovětského muzeovědení, 4.)

formou musejní osvětové práce, je výstava nesporně co do důležitosti hned za ní. Přirozeně — a na to jsme často zapomínali, a ku podivu až do poslední doby někde zapomínají i v Sovětském svazu⁴ — jde tu o musejní výstavu, která má zase specifické rysy, výrazně ji odlišující od výstav jiného typu, o výstavu, založenou na musejním materiálu, pro níž platí v podstatě stejné zásady jako pro expozici.

V tomto rámci však, na rozdíl od pojetí, běžně rozšířeného mezi našimi musejníky, není podle mého názoru podstatného rozdílu mezi expozicí a výstavou a výstava je stejně plnohodnotnou součástí musejní práce jako expozice. Nemůže expozice natrvalo nahrazovat, má však proti nim celou řadu předností, zvláště při skutečně politickém chápání musejní práce: umožňuje daleko rychleji reagovat na aktuální otázky, vyplývající z usnesení strany a vlády, umožňuje aktualizaci musejní práce, její přiblížení současným úkolům a tím životu, umožňuje ve výraznější formě, než je to někdy možno v expozicích, plnění řady závažných ideologických úkolů, má konečně i specificky musejní výhody — umožňuje uplatnění spousty materiálu, který v expozicích nenajde místa atd. Prostě svou pohyblivostí je nezbytným doplňkem stálých expozic a nezbytnou součástí musejní osvětové práce — vždy však musí zůstat tímto doplňkem. Zásadně falešná je ovšem snaha — ať už pochází z jakýchkoli pramenů a motivů — výstavní činnost podceňovat. V určité situaci — kdy z jakýchkoli důvodů je zřízení stálých expozic dočasně znemožněno — se do této činnosti může dokonce dočasně přenést celé těžiště musejní osvětové práce.

Také pokud jde o formu, výrazové prostředky, není podle mého názoru podstatného rozdílu mezi expozicí a výstavou. Neexistují zvláštní výstavnícké výrazové prostředky, podstatně odlišné od prostředků používaných v expozicích (jde ovšem vždy o musejní výstavy!). Odlišnosti tu ovšem jsou: jsou však dány jen dobou trvání, podstatně kratší u výstavy než u trvalé expozice, která pochopitelně ovlivňuje metodiku i techniku výstavy (u expozice jistě použití hodnotnějších a dražších materiálů, důkladnější a prostě trvalejší provedení — u výstavy naopak větší pohyblivost, dočasnost se všemi následky), zásadních rozdílů však není.

Theoretickým základem pojetí předmětnosti jako jednoho z hlavních rysů specifčnosti musea vůbec i musea socialistického je materialistická teorie poznání. Stará lockovská poučka „Nihil est in intellectu, quod non erat in sensu“,⁵ aplikovaná na didaktiku, dává známou didaktickou zásadu názornosti při jakémkoli procesu poznání, jak ji v dokonale moderní formě rozpracoval již Jan Amos Komenský.⁶ Do důsledku rozvedena a ve správném pojetí podána je ovšem tato stará noetická poučka teprve v noetice dialektického materialismu, v leninské teorii odrazu.

Noetický oblouk (praxe — smyslový vjem — abstraktní pojmové vyjádření — a zpět k praxi)⁷, s nímž se v dalších úvahách ještě setkáme velmi často, zdůvodňuje nejen nezbytnost názornosti, t. j. smyslového vjemu, v níž, jak si ukážeme dále, není ještě nejvlastnější specifikum musea, nýbrž přímo předmětnosti, použití originálních předmětů, pramenů poznání nebo původních svědků poznávaných událostí. Marxistické pojetí noetického materialismu, zdůrazňující proti nazíravému materialismu předmarxistických materialistů moment praxe jako nezbytné východisko jakéhokoli lidského poznání⁸, ukazuje, že lidská praxe, t. j. zacházení s předměty poznání, má základní a rozhodující význam v celém poznávacím procesu. Zařazení originálních předmětů do procesu poznání, i když tu nejde o dokonalou praxi, vlastní zacházení s těmito předměty, má přece charakter aspoň neúplné praxe a proto jeho

⁴ Na př. jinak velmi podnětný článek ředitele Státního musea Tatarské ASSR z Kazaně V. DJAKONOVA. Ještě jednou o museích a životě. *Kulturnoprosvetitel'naja rabota*, 1954, č. 10, str. 17—19, který otevřel další rozsáhlou museologickou diskusi v Sovětském svazu (další materiály viz *Museum a život*, tamže, 1955, č. 2, str. 37—41 a *Vlastivědné museum a současnost*, tamže, 1955, č. 6, str. 45—47, — překlad všech materiálů viz sborník „Z práce sovětských museí“, str. 118—121, 123—129, 133—136). S. D j a k o n o v se pokouší stírat specifčnost musejní osvětové práce kromě jiného na úseku výstav — za musejní záležitost pokládá na př. výstavu zeleninových jídel.

⁵ „Nic není v rozumu, co nebylo ve smyslech“. (John Locke, anglický materialistický filosof, 1632—1704).

⁶ Hluboce jsem se zastyděl, a doufám, že se mnou se zastydí i ostatní čeští musejní pracovníci, když jsem našel v knize „Osnovy sovětského muzejevedení“, 20 n., že sovětská museologie nachází theoretické zdůvodnění základních musejních zásad právě u Komenského. My k tomu nemáme co dodat?

poznávací hodnota a síla je podstatně větší než u pouhé názornosti, t. j. smyslových zobrazení. Musejní předmět prostě má v poznávacím procesu schopnost aspoň částečně zastupovat onen první, neobyčejně důležitý stupeň lidského poznání, praxi. V tom tkví jeho velká účinnost, výrazně převyšující pouhou obrazovou názornost.

Styk s musejním originálním předmětem činí z diváka do jisté míry účastníka události, již je předmět svědkem, dělníka, který pracuje s přírodním objektem jako se surovinou. — to nemůže nikdy dát pouhé, sebe názornější zobrazení.

Poznávací význam hmotného musejního předmětu je možno vysvětlit i jiným způsobem. Na př. psychologicky se se zařazením musejního předmětu, hmotného dokladu do procesu poznání aktivuje kromě zraku také druhý smysl, hmat (nejzákladnější lidský smysl, s nejhlubšími kořeny a největším dosahem v celé lidské psychice, nejzákladnější také s hlediska praxe, jakýsi „praktický“ smysl), což podstatně zvyšuje poznávací hodnotu procesu. (K tomu je třeba podotknout, že sepejetí zraku s hmatem je tak úzké, že hmat může být zapojen také nepřímo, prostřednictvím zraku, tím, že předmět „ohmatáváme“ pouze očima, aniž bychom se ho skutečně dotýkali.) Stejně by nám mohla pomoci i pavlovská psychologie: vjem originálního předmětu má víc charakter prvotního signálu, zasahuje první signální soustavu, a je tedy daleko účinnější než druhotný signál v druhé signální soustavě. Navíc podle pavlovské typologie je u jednoho ze dvou základních lidských typů výrazná převaha první signální soustavy, u něhož se důležitost prvotních signálů ještě stupňuje.

Je velmi zajímavé, že Jan Amos K o m e n s k ý podal nejen úplné zdůvodnění požadavku názornosti v procesu poznání, nýbrž že také rozlišil přesně názornost a předmětnost. Pod předmětností rozumí použití předmětů, bezprostředně vzatých ze skutečnosti, původních pramenů, které dávají možnost bezprostřední zkušenosti. Pod názorností pak rozuměl reprodukce věcí nejrůznějšího druhu, obrazy, modely atd., prostě vše, co je nástrojem poznání, názornou, smyslovou formou přejímání nepřímé zkušenosti.⁹⁾ Sovětská musejní theorie vidí jistě plným právem v této předmětnosti sám základ musejní práce, její nejvlastnější specifikum.

V tomto smyslu pak provádí základní klasifikaci musejních předmětů:

1. originály, původní předměty, prameny poznání, bezprostřední objekty smyslové zkušenosti,
2. předměty, které jsou nástroji poznání, zhmotněním nepřímé, zprostředkované zkušenosti.

Použití prvních z nich je označováno jako předmětnost, u druhých jde pouze o názornost.¹⁰⁾ V tomto smyslu podává také definici musejního předmětu, snad první vědeckou definici tohoto druhu: musejní předmět je pramenem poznání a nepochybným předmětným, věcným důkazem existence jak daného předmětu samého, tak i předmětů jemu podobných.¹¹⁾

Toto obecné vymezení předmětnosti jako základního specifika musea však samo o sobě ještě nestačí k určení, jak se tato předmětnost projevuje v socialistickém museu. Zde je rozlišení dáno základním metodologickým přístupem k musejnímu materiálu, vyplývajícím z dialektické metody u nás a z metafysické metody u buržoasního musea. V duchu metafysické metody podává buržoasní museum (a vůbec museum starého

⁷ „Od živého zrcadlení k abstraktnímu myšlení a od něho k praxi.“ (LENIN, Filosofické sešity, 1955, xxx).

⁸ MARX, These o Feuerbachovi, MARX—ENGELS, Vybrané spisy, 1950, II, 420n: „Hlavním nedostatkem veškerého dosavadního materialismu — a to i feuerbachovského — je, že předmět, skutečnost, smyslovost je brána pouze ve formě *objektu* nebo *nazírání*, nikoliv však jako *lidská smyslová činnost, praxe*, nikoliv subjektivně. . . Feuerbach . . . nepostihuje samu lidskou činnost jako *předmětnou*,“ atd. atd.

„K bezprostřednímu poznání nějakého jevu nebo jevů je nutná osobní účast v praktickém boji, který má za cíl změnit skutečnost, změnit nějaký jev nebo jevy, neboť jenom osobní účast v takovém praktickém boji dovoluje vejít ve styk s vnější stránkou nějakého jevu nebo jevů a jen osobní účast v takovém praktickém boji dovoluje odhalit podstatu nějakého jevu nebo jevů a pochopit je.“ (402) . . . „Poznání začíná praxí.“ (408) (MAO-CE-TUNG, O praxi, Vybrané spisy I, 1953.)

⁹ Osnovy sovětského muzejevedenijsa, 26—27.

¹⁰ Tamže, 26.

¹¹ Tamže, 20.

typu) jednotlivé izolované předměty (při čemž výběr může být určen nejrůznějšími principy). Výsledkem je exposice, jak ji známe z většiny našich museí dosud: množství předmětů bez vzájemné souvislosti, prostý součet jednotlivých předmětů, pojatých izolovaně, o sobě (není rozhodující, že buržoasní musea ve svých nejmodernějších expozicích podstatně omezují počet předmětů, dělají přísný výběr, zdůrazňují jednotlivé předměty — konečným cílem tu vždy zůstává izolovaný předmět. A zase pozor, tu jde pouze o stanovení základní tendence, v praxi i v buržoasním museu stejně jako v buržoasní filosofii v různém stupni proniká dialektičnost, pochopitelně většinou v idealistickém pojetí, takže i zde jsou přirozeně náběhy k zachycení spojitostí, vztahů).

Naproti tomu dialektická metoda, která je základem práce socialistického musea, vyžaduje zachycení vzájemných souvislostí, vztahů, zachycení předmětů v pohybu, vývoji, a to v dialektickém vývoji, jejich vzájemné působení. Předměty zde ztrácejí svou izolovanost a statickост, stávají se nositeli souvislostí, vztahů, vývoje, pohybu. Smysl jejich exponování je právě v zachycení těchto vztahů, tohoto pohybu, vývoje. Socialistické museum v principu nepřináší nikdy předmět izolovaně, sám o sobě, vždy jej začleňuje do širších souvislostí. K tomu jej musí doplňovat předměty jinými, pomocným materiálem nejrůznějšího druhu, texty a pod., a teprve tento komplex může splnit požadavky, kladené na socialistické museum: zachytit přírodní dění a život lidské společnosti v celé rozmanitosti a ve vývoji. Tento požadavek pochopitelně staví socialistické museum před velmi obtížně řešitelné metodické problémy: jak zachytit tyto nehmotné vztahy a zachovat při tom předmětnost exposice? Je pochopitelné, že se snadno dělají chyby, jak jsme o tom mluvili výše. Na jednu věc je třeba při tom výslovně upozornit: i v tomto pojetí zůstává základem musejní práce vždy musejní předmět sám, musejní předmět je při tom nositelem vývoje, nositelem vztahů, nesmíme jej nikdy degradovat na pouhý doklad vývoje, ilustraci vztahů, na něco druhotného.

Toto dialektické pojetí musejního předmětu jako nositele vývoje, vztahů je základem principu *thematické exposice*, exposice, zachycující prostřednictvím musejních předmětů životní jevy, pronikající do jejich podstaty, ukazující je v jejich vzájemné svázanosti a v jejich vývoji.¹²

Z principu předmětnosti pak vyplývá ještě jeden důležitý závěr, velmi často opomíjený (silně se proti němu prohřešuje ještě moje tematická struktura expozic KVM Olomouc): *ne každé thema je možno vyjádřit plnohodnotně expozičním způsobem*. Něco jiného je literární zpracování thematicu a něco jiného jeho zpracování expoziční. Při expozičním zpracování je třeba vždy vycházet od předmětů samých, respektovat je plně, nenutit je, aby říkaly něco, co prostě říci nemohou. Velmi vážné důsledky bude mít uplatnění této zásady na expozice nejnovějších dějin a současnosti, které ztrácely pod vlivem nerespektování těchto zásad velmi často předmětný musejní charakter. Budeme se prostě muset smířit s tím, že ledaco z kypícího politického dění nebudeme moci v museu prostě zachytit, protože musejní prostředky tomu neodpovídají. Politická účinnost musejní expozice tím však jistě nijak neutrpí, právě naopak. Máme konečně zkušenosti, jak nerespektování této zásady oslabuje právě politickou účinnost expozic a výstav. Musejní expozice není ani přednáška ani kniha ani film — je to prostě musejní expozice se všemi výhodami i nedostatky, které z toho plynou.

Vlad. Jochman

Xavera Běhálková

(23. X. 1853 - 28. IV. 1907)

Dne 26. dubna 1957 vzpomínali jsme v našem národopisném kroužku 50. výročí od úmrtí tovačovské učitelky Xavery Běhálkové, která stála tak blízko při počátcích Vlasteneckého spolku musejního v Olomouci.

Když psal roku 1907 v ČVSMO (roč. XXIV, str. 147—151) její nekrolog P. Ig. Wurm, vzpomněl toho, jak jedné červnové neděle r. 1884 byl v Tovačově na politické schůzi a jak

¹² tamže, 24.

ho doprovázeli dr Wankel, pí Vlasta Havelková a M. Wankelová, jeho dcery. Wurm je zanechal u X. Běhálkové a když se vrátil, dr Wankel, drže v rukou starou úvodnici, se slzami mu šel vstříc volaje: „Velebný pane, to je archeologické!“ A obě jeho dcery jedna přes druhou dodávaly s nadšením: „To se musí sbírat pro museum!“ Tak se dostalo jedenatřicetileté sběratelce prvního uznání za její záchrannou práci. Ona si totiž všímala velmi dobře dokladů lidového života a sbírala je, jsouc předmětem posměchu jako podivínka (stejně jako kdysi Sušil a po něm Bartoš i ostatní sběratelé dokumentů lidové kultury), zaznamenávala si doklady o zařízení domu i života v něm, ale i života obcí tovačovského okruhu, zapisovala zvykoslovné, taneční a písňové bohatství, ale i zbytky hanáckého vyšívání, krojů a keramiky, nashromáždívši tak pravé poklady a jádro hanácké expozice pro Národopisnou výstavu Československou v Praze r. 1895.

Zájem o lidovou kulturu si přinášela jednak z domova, jednak od svého strýce Theodora Maýera, faráře tehdy v Troubkách.

Pocházela z učitelské rodiny a narodila se v Tovačově v témž domě staré školy, kde před 28 lety spatřil světlo světa tvůrce první české politické písně na Moravě, byt ještě jinotajné, „Přijde jaro, přijde...“, Arnošt Förrchtgott-Tovačovský.

Xavera i její bratři záhy ztratili rodiče a sirotků se ujal bratr jejich matky Th. Maýer. Když se tento dostal z Troubek na faru do Tovačova, měla možnost se naučit u tovačovského rektora Jana Loyky dokonale hře na klavír i němčině a francouzštině. Její strýc ji pak poslal na další vzdělání k pražským uršulinkám, kde se důvěrně seznámila se sestrami Braunerovými, z nichž Zdenka, malířka, dojížděla na prázdniny do Tovačova, odkud čerpala pro své umělecké začátky, než ji upoutalo dumavé kouzlo Bretagne, do něhož ji zasvěcoval její přítel Julius Zeyer.

Když se vrátila zpět do Tovačova, byl zde kaplanem Tomáš Wiederman, veliký přítel Ig. Wurma. A ten měl Xaveru k tomu, aby se soustavně zabývala lidovou kulturou.

A on to byl, který brzy upozornil Ig. Wurma na její národopisné poklady a tak došlo i k té památné návštěvě členů Wanklovy rodiny v Tovačově. Zde vznikla také myšlenka uspořádat z hanáckých sběrů X. Běhálkové v Olomouci výstavku, která byla zahájena 1. ledna 1885. A jako vše, co Wurm jako organizační duch olomouckého musea podnikal v té době, spojil i tuto výstavku s oslavou Velké Moravy. Roku 1885, kdy Morava vzpomínala velkolepým způsobem 1.000 výročí úmrtí Metodějova, i tato výstavka byla zahajována Wanklem jako předsedou olomouckého musejního spolku ve jménu mileniových slavností. Hlavní pak řečník Jan Havelka, vzpomněl nadšeně tehdy oblíbené these, že zřízení mojžírovské Velké Moravy umožnilo i v novém křesťanském světě rozvíjet se domácí kultuře, jejíž součástí je i vyšivková tvorba. Mezi 2.295 vyšivkami z Moravy byla podstatná část z Hané. A byla ta výstava vskutku buditelským činem, jak vděčně vzpomněla v květnu 1954 na národopisné konferenci v Martině D. Stránská a v II. díle *Československé vlastivědy* (str. 394) Jiří Horák. Bolestné však bylo pro olomoucké vlastence, že k té slavnosti nepřišel nikdo z Prahy! Bylo to tím více zarážející, že rakouské ministerstvo školství a kultury vyslalo do Olomouce ředitelku St. odborné školy pro vyšívání E. Bachovou, která užasla nad jejich půvabem a proslovivši o nich nadšenou přednášku, přičinila se o propagaci moravského vyšívání ve Vídni. To mělo za následek, že se v olom. museu ustavilo vyšivkové oddělení, jehož kustodkou se stala paní Havelková, jež začala hned pod návodem svého manžela zpracovávat hanácké a slovanské vyšivky vůbec vědecky. K ní se přidala i Miloslava Procházková, roz. Kramářová z Vysokého nad Jizerou, jež je propagovala ve svém časopise *Domáci hospodyně* (roč. I. a II.), a Wurm i ostatní vlastenci na stránkách ČVSMO i jinde (ba až na půdě říšského sněmu ve Vídni) odtud čerpali politické argumenty v boji za národní obrození na Moravě. To nadšení nacházelo odezvu v nejširších vrstvách lidových, jak se to objevuje v četných dopisech, mezi jiným i v dopise z Lipníka nad Beč., otiskném v ČVSMO II. (1885, str. 142), kde je výzva, aby rodiče posílali děti do českých škol a učili dcery na základě „řeči lipnické, moravské či československé“. To je doklad, jak tyto snahy vedly z kmene k národu v tom procese nár. obrození na Moravě, od vrstev lidových k vrstvám učeným. Začínají tu i snahy brněnské Vesny aplikovat moravské vyšívání na moderní ženský oděv v časopise *Náš kroj* (roč. I. a II.), ve Valašském Meziříčí se vytváří ve stejných intencích a podle stanov VSMO musejní společnost Valaška, v Turč. Sv. Martině

r. 1887 péčí Živeny a za podnětného působení z Olomouce byla uspořádána podobná výstava lidového vyšívání slovenského, doplněná obrazy Jaroslava Věšina atd. Taková je cesta od popudu Xavery Běhálkové: Tovačov, Olomouc, Vídeň, Brno, Valašské Meziříčí, Martin!

Ale X. Běhálková se nezastavila jen na této cestě. Pod vlivem Fr. Stránecké a El. Krásnohorské, zejména jejím zdůrazněním, že „v národním kroji je kus slovanské českosti, kus naší kulturní nezávislosti na cizině“, přistupuje ke sběru krajových součástí. Ale jde ještě dále: vyšívka, kroj, keramika jsou jen součástí osobité národní kultury, k níž patří i celé zvykosloví, píseň a tanec. A i tu vykonala X. Běhálková velké dílo. Spolu s Lucií Bakesovou, dcerou Dr. Wankla, která tehdy objevila a zapsala na Moravě obřadní tance „Královničky“, sbírala i X. Běhálková taneční a písňovou tvorbu. Zapsala na 50 tanců jen na Tovačovsku, které upravil pro malou smyčcovou kapelu tovačovský kapelník Petr Haugvic (dvoje housle, viola, violoncello, kontrabas, flétna a 2 klarinety). Běhálková si vytvořila pak taneční soubor, s nímž ty staré tance oživovala a předváděla na Tovačovsku, v Olomouci, Přerově, Ostravě a ve Vídni — jen do Prahy se s nimi nedostala. Úspěch byl veliký a pamětníci dodnes na to vzpomínají. Nezištná Xavera poslala 100 zápisů písní i Fr. Bartošovi a požádala i Janáčka, když ten o ně projevil upřímný zájem, aby jí je zharmonisoval. Janáček pak ji vybídl, aby se ujala přímo provedení hanáckého „Práva“ na NVČ v Praze, což ona však nepřijala odesavši mu:

„Čestným úkolem, kterým mne obmyšlíte, cítím se velmi povznesena, bohužel však v celém jeho dosahu jej převzítí necítím se schopna; snad se mně však podaří získati osobu rozhodně povolanejší, to jest p. Mězla, * právníka z Klopotovic u Tovačova, který „právo“ v Praze již třikrát tuším aranžoval a o národopis upřímně ba nadšeně se zajímá...“ (Dopis je uložen v archivu Mor. musea sign B 1308).

Na počátku let 90. začaly vycházet „Nár. tance na Moravě“, po sešitech, ale pro malý počet odběratelů muselo být dílo 3. sešitem zastaveno. Zde jsou i tance X. Běhálkové a 10 jejích zápisů pojal Bartoš a Janáček r. 1901 do své sbírky *Národní písně moravské v nově nasbírané*. Ona zapůjčila své zápisy i K. Sigmundovi do Prahy, který je vydal, avšak pod vlastním jménem, nákladem Městanské besedy v Praze, jak uvádí L. Mátllová-Uhrlová v díle *Hanácké tance z Tovačovska* (1954, str. 12). Byly také harmonisovány K. Kovařovicem s názvem *Nár. tance* a vyšly u Fr. Urbánka (Mátllová-Uhrlová, l. c.).

I. Wurm ve zmíněném nekrologu uvádí názvy 48 tanců X. Běhálkové, Mátllová-Uhrlová mezi 77 tanci z Tovačovska má ve svém díle ze zápisů Běhálkové (uložených v hudebním archivu Mor. musea, kam se dostaly od L. Janáčka) 50 tanců, u dvou pak uvedeno (čís. 22 a 32), že je zapsala od osob, které je znají od Běhálkové. Její písně a fotografii pojal do své „Přístky“ Al. Hlavinka, otisknuv ji v *Obzoru* XXII. (1899 č. 15—19), odkud ji otiskl Jan Vyhlídal v *Roku na Hané* (1906).

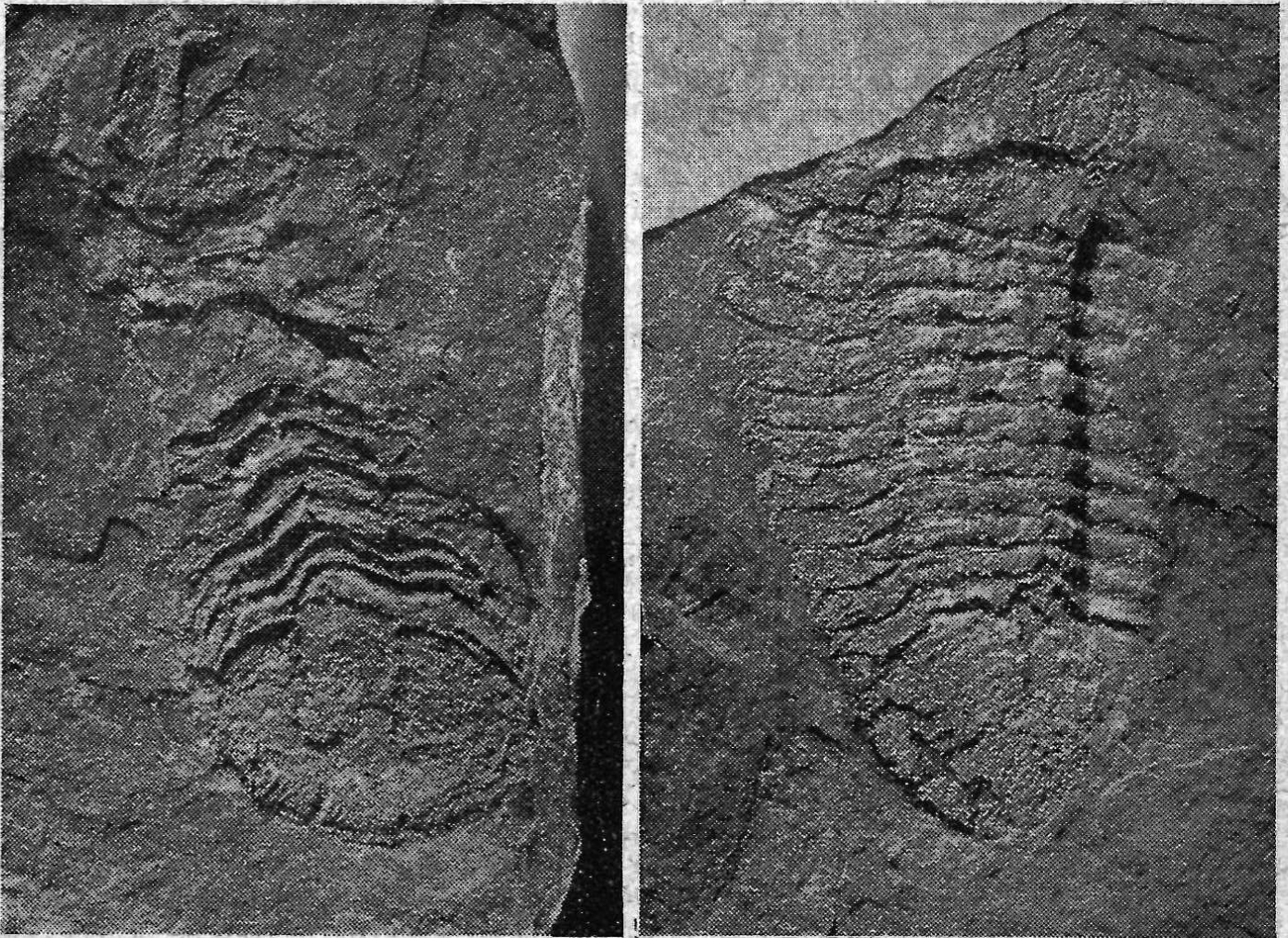
Xavera Běhálková zemřela 28. dubna 1907, předešedši svého velkého přítele Fr. Bartoše ve smrti o půldruhého měsíce (14. června 1907). Její dílo však není zapomenuto, protože úzké a podnětné styky s olomouckou družinou kolem VSMO se vryly trvale v základy tohoto prvního českého a vpravdě vlasteneckého musea na Moravě. Ale i dnešní doba, která rozvíjí lidovou tvořivost v nesčetných souborech, uplatňuje, a zejména po záslužné edici Mátllové-Uhrlové, může rozvíjet dále odkaz velké tovačovské sběratelky. A tak dnes už hanácké zpěvní a taneční bohatství z rukopisné sbírky X. Běhálkové není jen číslem v nekrologickém článku Wurmově, ale zaznívá nám, plno slunného života, plno spanilé melodie a humoru z estrádních podíí.

J. Kanyza

* Byl to Fr. Mězl, který tehdy byl předsedou Mor. Besedy v Praze.

O Chabičově, důležitém moravském nalezišti devonských zkamenělin

Již téměř před 25 lety podařil se akademiku R. Kettnerovi důležitý objev: na exkursi v okolí Chabičova ve šternberském okrese našel v jílovitých břidlicích zbytky tentakulitů a několik exemplářů trilobita *Phacopidella* (*Denckmannites*) *micromma* (A. ROEMER, 1854) (srv. R. KETTNER: Příspěvek k poznání geologie a paleontologie chabičovského devonu. *Rozpravy II. tř. České akademie*, roč. XLIX, čís. 7, a zprávu: Nález nového trilobita v moravském devonu. *Příroda*, roč. XXXII, čís. 3. 1939). Tím se podařilo prokázat spolehlivě stáří těchto břidlic jako jednoho z členů devonského sou-



Phacopidella (*Denckmannites*) *micromma* (A. ROEMER, 1854), vpravo z lokality R. Kettnera, vlevo z lokality B. Koverdinského severně od Chabičova. Skutečná velikost 32 mm. (Oba kusy jsou ve sbírkách Krajského musea v Olomouci.)

vrství v jinak tehdy poměrně málo paleontologicky doložených vrstvách tak zvaného východního devonského pruhu šternbersko-hornobenešovského. Podle toho R. KETTNER, 1939, stanovil, že jílovité břidlice u Chabičova náležejí spodnímu oddílu středního devonu (couvinién). Od doby tohoto objevu se zkamenělinami z Chabičova prakticky nikdo nezabýval.

Další rozvoj našich vědomostí o paleontologii šternbersko-hornobenešovského devonského pruhu nastal až po druhé světové válce, kdy rozsáhlá rudní prospekce dodala mimo jiné i množství nových nálezů zkamenělin z mnoha dosud málo známých nebo zcela nových lokalit. Sběrům a hodnocení těchto nových nálezů se věnovalo zejména Krajské museum

v Olomouci, kde se podařilo nashromáždit obsáhlý dokladový materiál a kde je nyní po částech publikován výsledek prací. Byla hledána i výše zmíněná lokalita chabičovská, která se za řadu let značně změnila. Severně od obce v okolí diabasového lomu je dnes několik úvozů a podle stručného popisu lokality R. KETTNERA, 1939, odpovídá původní lokalitě dnes nepoužívaný, zarostlý a zahliněný úvoz jihovýchodně od diabasového lomu. Materiál z tohoto úvozu také svým zachováním a celkovým rázem (málo deformované zkameněliny) odpovídá původním nálezům. Vedle toho však našel spolupracovník ústavu B. Koverdinský tutéž faunu v úvozu jihozápadně od diabasového lomu, při čemž bylo zjištěno, že tato fauna je zachována mnohem hůře, než na lokalitě původní: velmi vzácní trilobiti jsou často tektonicky posunuti nebo i rozděleni a jejich pelomorfně stlačené krunýře vykazují obvykle mnohem méně zachovaných podrobností, než na lokalitě původní. Celek připomíná některé obdobné lokality východního devonského pruhu: diabasy vystupují v antiklinále (chabičovský lom, toho času v nečinnosti), obklopené denudačními zbytky měkkých sedimentů. Vedle zbytků trilobitů byly na nové chabičovské lokalitě nalezeny těžko určitelné zbytky krinoidů (stonky), zbytky rostlinné a částečný otisk schránky dosud blíže neurčeného goniatita. Tentakuliti jsou velkou většinou jinak běžných rodů *Styliolina* a *Novakia*.

Do nedávna jedna z mála paleontologických lokalit ve šternbersko-hornobenešovském devonu zasluhovala by ochrany jako důležitá přírodní památka.

Vladimír S t r n a d

Bavenit - nový nerost severomoravských pegmatitů

Po identifikaci berylnatého silikátu bavenitu z Drahonína (Petr ČERNÝ: Bavenit a sdružené nerosty z Drahonína. *Časopis pro min. a geol.*, Praha, 1956, č. 3., str. 197—203) byl revidován pegmatitový materiál s Be-minerály, získaný výzkumy mineralog. odděl. KVM v Olomouci v poválečných letech. Výsledkem této revise bylo určení bavenitu ve větším počtu vzorků, pocházejících z okolí Sobotína. Ježto jde o poměrně vzácný minerál (drahonínský nález je jedenáctým výskytem na světě), uvádím předběžně některé bližší údaje o regionálním rozšíření tohoto nerostu, jež jsem zjistil při zkoumání materiálu, uloženého v posledních letech v našich sbírkách:

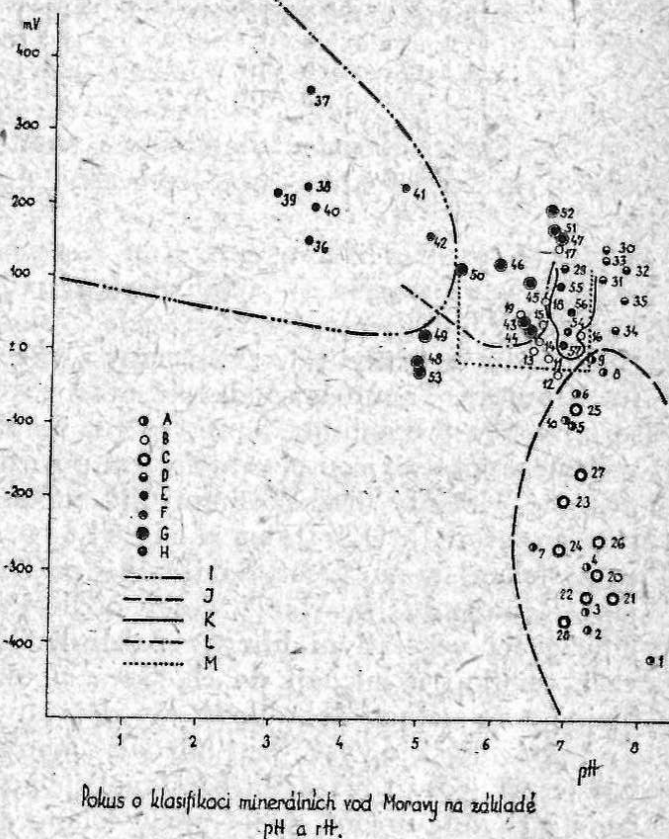
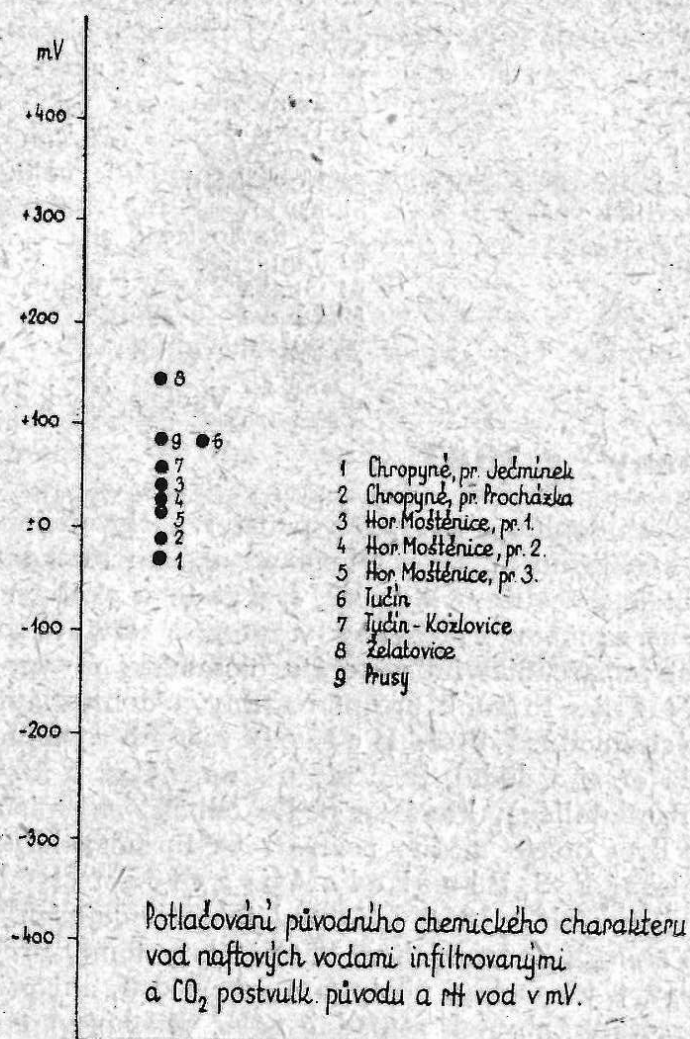
První vzorky, na kterých je bavenit v bělavých pseudomorfosách po berylu, pocházejí z lokality Střelecký důl, dř. Scheibengraben (katastr Maršíkov), a to asi v 20 exemplářích, nasbíraných podepsaným při sondážních pracích v r. 1950—51. Dalších několik vzorků, na nichž byl identifikován bavenit, tvoří lístkovité tabulky v muskovitu, pocházejí z lok. Rasovna, dř. Schinderhübel (katastr Maršíkov), lgt. dr. V. S t r n a d r. 1952. Stejný habitus převládá také na vzorcích, získaných dalšími sběry podepsaného v r. 1953—55, a to jednak na jihových. svazích Přední hory, dř. Vorderberg (katastr Maršíkov), dále z lokality Binerův důl, dř. Bienergraben (katastr Sobotín), kde tvoří na štěpných trhlinách muskovitu šupinkovité výplně radiálně seskupené, a u vzorků z lok. Opluštilova hora, dř. Opluštilberg (katastr Petrov), kde je také v pseudomorfosách po berylu a v lístkovitých tabulkách, lgt. V. S t r n a d, 1952.

Z uvedeného lze usuzovat na dosti hojný výskyt bavenitu ve všech berylových pegmatitech sobotínského okolí, což pravděpodobně potvrdí i další nálezy, jež možno očekávat při zvýšeném zájmu o zdejší Be-pegmatity u řady sběratelů. Studium pegmatitové aureoly žulovského plutonu je nadále předmětem stálé pozornosti mineralogického oddělení našeho ústavu, a to jak v terénu, tak i při zpracování dosavadních bohatých dokumentárních sběrů z dřívější doby.

Radomír S l á d e k

Pokus o klasifikaci minerálních vod na základě rH a pH

Přiložený graf je pokusem o klasifikaci minerálních vod Moravy na základě pH a rH.



Vysvětlivky:

- A: vody natrium-bikarbonátového typu, sirovodík přítomen.
- B: vody natrium-bikarbonátového typu bohaté volným kysl. uhličitým.
- C: sirovodíkové prameny prosté, různého charakteru.
- D: vody natrium-sulfátového typu.
- E: vody ložisek kamenečných břidlic.
- F: vody lož. polymet. sulf. rud. (sev. část Olomouckého kraje)
- G: vody kalcium-bikarbonátového typu, t. zv. kyselky (převážně vody sev. části Olomouckého kraje).
- H: vody sádrovcových a solných ložisek. (Opavsko, Prešovsko)
- I: pravděpodobný rozsah zony vod rudních ložisek a ložisek kamenečných břidlic.
- J: pravděpod. rozsah zony typických vod naftových a sirovodíkových pramenů, vázaných na naftonosné terény.
- K: pravděpodobný rozsah zony vod ložisek solných a sádrovcových.
- L: předpokládaný rozsah zony vod kamenouhelných ložisek.
- M: pravděpodobný rozsah zony vod povrchu zemského (obyčejných povrchových a spodních vod).

1 Smrdáky	20 Brod n. D.	39 Valchov
2 Gbely	21 Čejč	40 Zl. Hory
3 Skalica	22 V. Ořechov	41 Zl. Hory
4 Napajedla	23 Luhačovice str.	42 Zl. Hory
5 Louky	24 Podhradí	43 H. Moštěnice
6 Louky	25 Březnice	44 H. Moštěnice
7 Nezdenice	26 Slatěnice	45 Prusy
8 Chropyně	27 Kostelec	46 Hranice
9 Chropyně	28 Losiny	47 Želatovice
10 Malenovice	29 Šarátice	48 Těšíkov
11 Luhačovice Al.	30 Újezd	49 Petrovice
12 Luhačovice El.	31 Těšany	50 Nová Pláň
13 Luhačovice Ot.	32 Nesvačllka	51 Karlov
14 Luhačovice Vin.	33 Těšany	52 S. Pavlovice
15 Luhačovice Ant.	34 Sokolnice	53 Jamartice
16 Rudice	35 Těšany	54 Opava
17 Záhorovice	36 Obora	55 Opava
18 Bánov	37 Obora	56 Sol
19 Březová	38 Perná	57 Išla

Václav Z y k a

K výskytu „many“ r. 1847

Doklady o výskytu t. zv. „many“ v r. 1847¹ doplňuje zpráva z panství karloveckého (o. Bruntál). Tamní hospodářský úřad zaslal krajskému úřadu v Olomouci ukázkou rostliny se zrny a v průvodním dopise sdělil, že plody této rostliny, která se vyskytuje v okolí ve velkém množství, jsou obyvatelstvem považovány za manu a požívány v syrovém stavu nebo uvařené. Krajský úřad postoupil tuto záležitost prostřednictvím rektorátu olomoucké university profesoru MUDr. Janu Helceletovi (1812—1876) k určení rostliny a dobrozdání se zřetelem na možnost škodlivosti požívaných plodů.² Prof. Helcelet určil rostlinu jako *Ranunculus ficaria L.*, česky podle Presla *orsej* a dodal, že nejde o zrna, nýbrž o rozmnožovací vegetativní hlízy z paždí listů (Brutknollen), které se podle odborných spisů suší, semílají a míchají do chlebové mouky, listy orseje možno požívat i ve formě salátu. Stejně a ve stejnou dobu určil původ „many“ lékař F. S. Pluskal-Moravičanský.³ Tím podivnější je vysvětlení původu „many“ v Čechách r. 1854 v *Hospodářských novinách*,⁴ kde je připisován rozrazilu břečťanolistému (*Veronica hederifolia*). Patrně šlo v tomto případě o chybné určení, neboť plody tohoto druhu, t. j. tobolky, nikdy, ani ve zralosti, ani při sebevětších deštích neodpadávají od mateřské rostliny, aby tak případný nálezný množství plodů nebo jiných orgánů mohl vést k představě „many“. Kromě toho není známo a nikde se v literatuře neuvádí, že by plody rozrazilu břečťanolistého byly požívány lidmi; tobolka je celkem malá, dosahuje velikosti 5,6 mm. Posléze budiž poznamenáno, že rozrazil břečťanolistý, třebaže je u nás hojný (roste na polích, loukách, v zahradách, ve vlhčích lesích v podhůří), přece jen netvoří takových porostů, které by poskytovaly předpoklady k nálezům „many“.

Jinak je tomu s orsejem. Každý exemplář tohoto druhu produkuje větší počet vegetativních rozmnožovacích orgánů, jimiž jsou jednak kořenové hlízky a jednak hlízky v úžlabí lodyžních listů. Obojí mají určitou podobu (podle velikosti) buď s obilnými zrny nebo s drobnými bramborovými hlízkami; jejich průměrná velikost se pohybuje kolem 1,5 cm při tloušťce asi 5 mm, ale jsou známy i hlízky výjimečně dlouhé 7—8 cm. Uvážíme-li, že jedna rostlina má i 20 těchto hlízek, pak snadno pochopíme, že již několik rostlin na stanovišti může „dodat“ skutečně nápadné množství hlízek, jako tomu bylo ve shora zmíněném případě. Stává se tak ponejvíce po prudkých deštích, které způsobí jednak vyplavení kořenových hlízek na povrch půdy a jednak se uvolní hlízky z paždí listů; z takové skutečnosti vznikly pověsti o „obilném dešti“. — Otázkou zůstává požitelnost těchto hlízek. Víme, že orsej — jako ostatní prys-

¹ Kronikářské záznamy z Dubu n. M. a Kojetína publikovali O. F. BABLER (VVM 1947, s. 143; zde viz další lit.) a B. ŠTEGER (tamtéž, s. 250). Výskyt „many“ byl zaznamenán také r. 1782 v Ružomberku (J. JAKUBÍK, tamtéž, s. 250).

² Korespondence v StA Olomouc, univ. ol., rekt., kart. 168, č. 226, 228, 230.

³ V červenci 1847 v *Mittheilungen der k. k. Mähr.-Schles. Gesellschaft zur Beförderung des Ackerbaues, der Natur- und Landeskunde in Brünn*, s. 233—234.

⁴ Roč. 5 (1854), s. 214—215.

kyřníkovité — je rostlinou jedovatou. Uvádí se však, že mladé rostliny ještě nemají jedovatou nať a poněvadž naopak obsahují vitamin C, bývají zejména listy upravovány jako salát. Patrně také hlízky, bohaté škrobem, získají onu ostrou, hořkou látku, která dráždí silně sliznici, teprve v dalším svém vývoji. Jeden z polských lidových názvů orseje, pszonka, svědčí — podle literatury⁵ — také nepřímo o požitelnosti orsejových hlízek.

V. Burian — B. Šula

Několik poznámek k akarofauně Olomouckého kraje

(Acari: Oribatoidea)

V tomto článku podávám několik stručných sdělení o několika druzích pancířníků (*Oribatoidea*), nalezených na území Olomouckého kraje, čímž navazuji na některá svá dřívější sdělení.

Eremaeus hepaticus C. L. KOCH. — V jedné ze svých prací (WINKLER, 1956), jsem poukázal na rozdíly mezi druhy tohoto rodu. Nejnověji se ukazuje, že některá kritéria, která jsem použil v citované práci, bude nutno upřesnit s ohledem na individuální variabilitu. V Malé Morávce (okr. Rýmařov) jsem našel několik jedinců jinak zcela nesporně náležejících druhu *E. hepaticus* C. L. KOCH, u kterých notogastrální zakončení lamel jsou navzájem spolu spojena vypouklým chitinovým obloučkem o téměř stejné síle a sklerotisasi jako je sama lamela. U mikropreparátu nebyl poznamenán způsob projasnění a proto tuto odchylku nepojmenovávám. V celku byli nalezeni tři jedinci, u kterých tento oblouček je nestejně výrazně vyvinut. Popis stanoviště: Malý smíšený lesík, 80–100 m východně od železniční stanice Malá Morávka. Vzorek humusu od paty modřínu o průměru kmene asi 45 cm. Hrubý humus asi 2 cm, jemný humus 2 cm, pod ním světlý podklad. Dřeviny v okolí místa odběru: břiza, modřín, vzácně jeřabina. Zpracováno Berlese-Tullgrenovým přístrojem, 31. X. 1955, J. R. Winkler lgt.

Tritegeus bifidatus (NICOLET). — Jediný exemplář jsem našel pod Pradědem v blízkosti vodopádu Bílé Opavy dne 29. X. 1955 v porostech játrovky *Sphenolobus minutus* (STEPH.) — det. řed. J. e ž e k, Třeboň, (zcela zmrzlé trsy játrovek, porůstající kameny asi ve výši 50 cm nad hladinou Bílé Opavy). — Tato okolnost dobře odpovídá WILLMANNovým údajům (1931), který o tomto druhu říká: „In feuchten Moosen an quelligen Stellen, nicht überall häufig.“ Jinak však se zdá, že jde o druh, rozšířený především ve výše položených a studených lesích. Podle rakouských autorů dosahuje na alpských stanovištích až do 1.950 m n. m. — Po morfologické stránce je velmi význačná kroužkovitá struktura lamel. Notogaster je opatřen drsným zvrásněním, obdobně jako u příslušníků r. *Carabodes* a velmi neprůhledný. Stavba sensillu je poněkud jiná než jak kreslí WILLMANN, 1931. Podle vyobrazení tohoto autora je sensillus zakončen štíhlou paličkou. Na našem jedinci je sensillus patrný jako zřetelně nitkovitý a mírně prohnutý v první třetině své délky. Štětinky na zadním okraji notogasteru jsou obaleny slabou vrstvičkou cerotegumentu, takže se jeví jako mírně rozšířené.

Liacarus nitens (GERVAIS). — Mimo loňský údaj (WINKLER, 1956) z Čabové, rovněž několik jedinců z lipové opadanky v lese ve Střeni (prosev, září 1956, J. R. Winkler — ind. sběr).

Liacarus major MIHELČIČ. — Tento druh jsem loni hlásil jako nový pro ČSR (WINKLER, 1956) z okolí Čabové (okr. Bruntál). Mimo to se tento druh vyskytoval velmi hojně na území přírodní rezervace v lese Hůrka u Lázní Teplíc na Moravě, 24. V. 1956, J. R. Winkler lgt., ve ztrouchnivělých pařezech. Společně s ním byly zjištěny druhy: *Damaeus auritus* C. L. KOCH, *Damaeus* sp., *Cepheus latus* C. L. KOCH, *Pseudotritia ardua* (C. L. KOCH) a *Achipteria* sp.

Melanozetes mollicomus (C. L. KOCH). — V několika málo jedincích zjištěn v Čabové (okr. Bruntál), 24. IV. 1956, J. R. Winkler lgt. Jedinci odpovídají vyobrazení v díle

⁵ JIRÁSEK, V. — ZADINA, R. — BLÁŽEK, ZD., Naše jedovaté rostliny. Praha 1957.

SCHWEIZERově (1956). Zejména sensillus je zakončen protáhlou paličkou na poměrně krátké stopce, nikoli krátkou kulovitou paličkou, jak kreslí WILLMANN (1931). Celkový tvar notogasteru u druhu *Melanozetes mollicomus* (C. L. KOCH) rovněž více odpovídá vyobrazení ve SCHWEIZERově publikaci. Nejdůležitějším určovacím znakem tohoto druhu jsou dlouhé lamely, které dosahují (po případě mírně přesahují) rostrum.

Trichoribates trimaculatus (C. L. KOCH). — Druh již dříve známý z celé řady čs. lokalit. Nově zjištěn ve vzorku mechu *Pogonatum aloides* B. S. (det. dr B. Š u l a) na roubení studny v Horních Loděnicích (okr. Šternberk), 25. IV. 1956, J. R. Winkler lgt. — ind. sběr — okolo 20 jedinců. — Jiný druh nebyl ve vzorku mechu zjištěn. Josef R. W i n k l e r

Hořec panonský v Jeseníkách

V č. 64 těchto Zpráv jsme v září loňského roku přinesli krátkou zprávu o nálezu hořce panonského, *Gentiana pannonica* SCOP. v Jeseníkách. Doplnujeme ji nyní několika poznámkami.

Gentiana pannonica roste u nás především na Šumavě, kam zasahuje její areál z Bavorska, a kde tedy je její výskyt nesporně původní. Uvádí se též z Krkonoš, kde však podle názoru dr V. S k ř í v á n k a původní není. V článku, v němž dr V. SKŘIVÁNEK svůj názor zdůvodňuje,¹ zaznamenává jeho autor také nález hořce panonského z r. 1946 z Jeseníků, nedaleko chaty Barborky. Nalezl zde celkem 4—5 exemplářů, „a to na travnatém svahu podél pěšinky, vedoucí z chaty ke zničenému německému bunkru na místě lehce přístupném“.

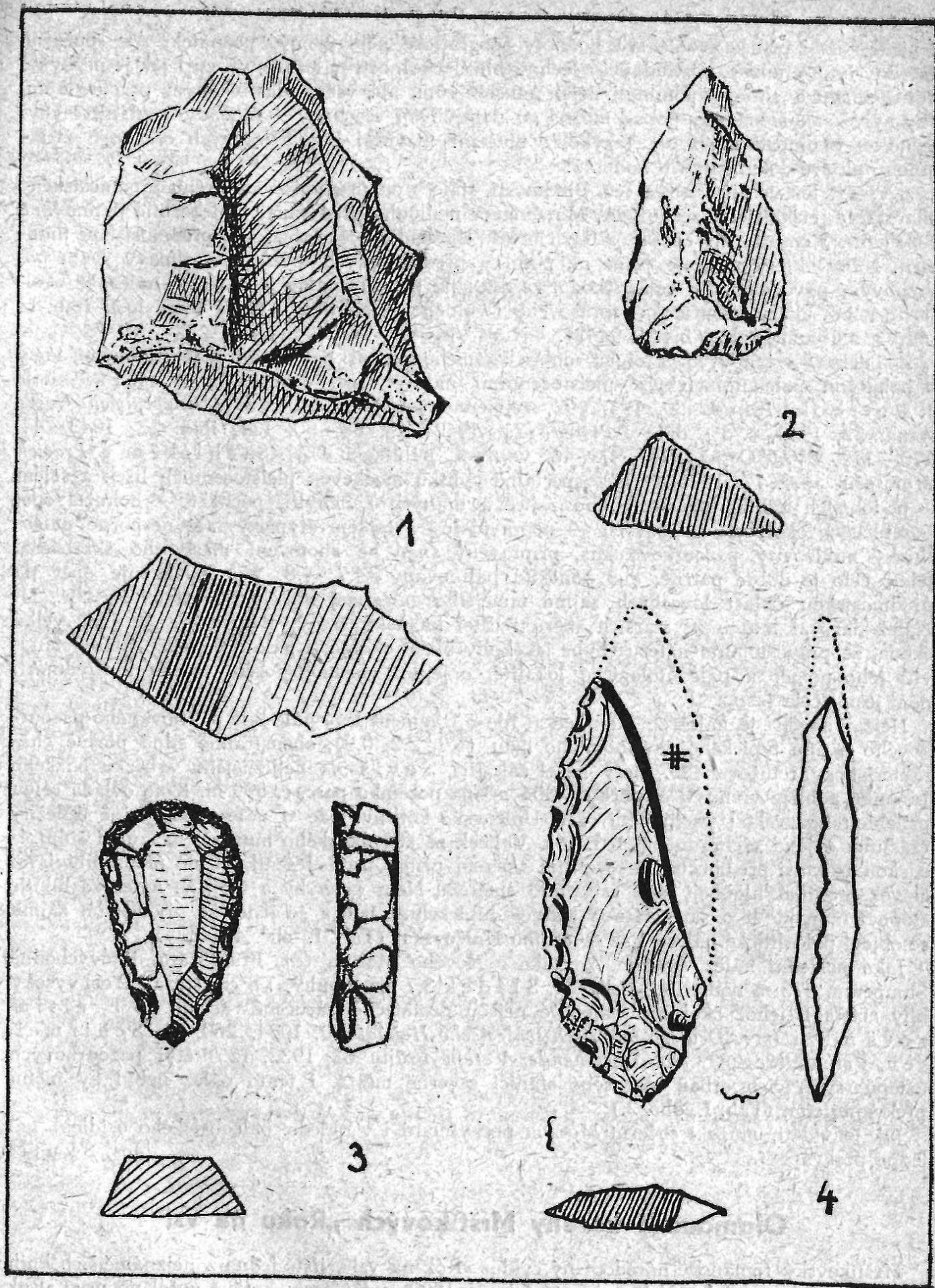
V následujících letech, od r. 1949 nebyl výskyt tohoto vzácného druhu hořce konstatován nikde v okolí Barborky ani v jejím bližším sousedství. Teprve loňského roku (1956) byl tedy znovu nalezen, a to blíže nově postavené kursovní chaty, která je takřka v sedle mezi Pradědem a Petrovými kameny. Stanoviště hořce panonského je tu vzdáleno od kursovní chaty necelých 100 m západním směrem, na travnatém svahu Praděda. Roste tu při horní hranici lesa, pospolitě, v hnízdu o celkem 13 kusech. Z nich v polovině srpna zakvétalo 7 exemplářů. Doprovod tvoří hlavně smilka, *Nardus stricta*, dále bika lesní, *Luzula silvatica*, tomka vonná, *Anthoxanthum odoratum*, černýš lesní, *Melampyrum silvaticum* ssp. *carpathicum* a mochna nátržník, *Potentilla erecta*, z mečů ploník, *Polytrichum juniperinum*.

Nelze přesně a bezpečně prohlásit, zda naleziště blíže kursovní chaty je totožné s nalezištěm „nedaleko chaty Barborky“. Ani sám S k ř í v á n e k, jak nám v dopise sdělil, nemůže v tomto ohledu s jistotou rozhodnout. Shodně s názorem Skřivánkovým však soudíme, že v Jeseníkách *Gentiana pannonica* není původní. Ojedinelý hnízdovitý výskyt — nikde jinde v širším okruhu jsme již nenašli ani jediný exemplář — tomu nasvědčuje. Stav rostlin ukazuje, že jde o starší jedince, z nichž jistě aspoň 3 museli kvést nejméně již v předchozím roce; bylo by tedy možno předpokládat další rozšíření tohoto druhu ze semen, kterých produkovaly naše kvetoucí exempláře dost. Zatím však nebyli další jedinci nalezeni a tak i tato okolnost přispívá k uvedenému názoru o původnosti. Otázka původnosti nemění přirozeně nic na požadavku jeho ochrany, a to tím spíše, že se jeho naleziště nachází v chráněném pásmu. Bude ovšem vhodné sledovat v dalších letech výskyt *Gentiana pannonica* v našem území, jakož i po př. jeho ekologii. Bohumil Š u l a

Několik nových paleolitických nálezů z Olomouckého kraje

Přesto, že právě Olomoucký kraj poskytl ty z nejznámějších paleolitických nálezů moravských, je jistě nutné věnovati patřičnou pozornost každému sebemenšímu nález, svědčícímu pobytu diluviálního člověka na našem území. Za poslední rok byly získány v našem kraji 4 podobné nálezy, jež zasluhují upozornění. Všechny tyto 4 nálezy ukazují, jak je paleoliticky náš kraj neobyčejně bohatý a kolik se zde lze ještě nadíti zajímavých objevů,

¹ V. SKŘIVÁNEK, Je *Gentiana pannonica* Scop. rostlinou na Krkonoších původní? (*Botanické listy*, roč. III., č. 9.)



Tab. I. Paleolitické nálezy z Tučina (1), Nového Malína (2), Vinar (3) a Šternberka (4).

z nichž každý přináší vedle své hodnoty geografické nějaký nový poznatek. Ale současně všechny tyto 4 nálezy, postrádající všechny bližší okolnosti nálezové, ukazují jak je nezbytné nutné znovu a stále připomínati nejen musejníkům, ale všem vlastivědným pracovníkům, aby byly zaznamenávány pokud možná co nejpečlivěji všechny — mnohdy i zdánlivě zbytečné — okolnosti nálezové. Jakýkoliv musejní materiál bez nálezových okolností ztrácí mnoho na své dokumentární hodnotě!

Z Vinar, ležících jen 2 km sev. Předmostí, stále v onom sprašovém terénu předmostského charakteru, získal ještě zesnulý A. Matzenauer nedlouho před smrtí typické bíle patinované čepelovité 3 cm dl., 1,7 cm šir. a 0,6 cm sil. škrabadlo zcela shodné s předmostskou industrií. Nález, který ukazuje jasně na potulky předmostských lovců, je zajímavý svým povrchovým původem a je velká škoda, že dnes již nejsou známy jeho bližší nálezové okolnosti, neboť ukazují současnost sprašového i volného paleolitika v těsné souvislosti (tab. I., obr. 3, museum Přerov, inv. č. 9442).

Z Tučina, 5 km vých. Přerova, dobře známého svými nevelkými travertinovými lomy s bohatými paleontologickými pleistocenními nálezy (srv. o nich již M. Kříž, dále J. Petrbok, *Příroda* 30, 1937, 92, zejména však J. Vaňura v *Rozpravách České Akad.* 52, 1942, č. 19, dále v *Přírodě* 21, 1942—43, 88—90, 124, *ibid.* 22, 1943—44, 170—172, *ČVMSO* 56, 1947, 43—46, ve spol. publikaci s Al. Stehlíkem v *Pracích Mor. přír. spol.* 17, 1945, č. 17), speciálně výlteků mozkočen pleistocenních lišek a šelem a podobných výlteků pleistocenního zajíce a hojných konchylí, pochází — bohužel opět bez bližších okolností nálezových — nepravidelný a celkem atypický, ale nesporně paleolitický nukleovitý pazourkový kus, připravený snad ke zhotovení masivního škrabadla, jehož čelo je dobře patrné; kus poněkud patinovaný (4.7, 4.8, 3.7) poukazuje opět na předmostskou oblast loveckých zájmů tamějšího aurignackého člověka (tab. I., obr. 1). Nález daroval museu ze starších sběrů ředitel tučinské školy Barvík. Je jistě velká škoda, že právě tomuto nálezu chybí jakékoliv bližší okolnosti nálezové, takže nelze stanovit jeho poměr k paleontologické lokalitě, o jejímž chronologickém vztahu k Předmostí není ještě zcela jasno.

Nejzajímavější je nález ze Šternberka. Jde o fragment levé půle bíle patinovaného pazourkového ústípu typického vavřínovitého listu (5.2, 2.2, 0.9), oboustranně silně plošně charakteristicky retušovaného, který našel žák Jiří Soviš na nejnižším výběžku Nízkého Jeseníku poblíže vrchu U kapličky (304 m) na pozemku parc. č. 599 m. Kota ovládá celou přílehlou huzovskou partii jižní části Uničovské kotliny. Jde o nález neobyčejně důležitý (zásluhu o jeho záchranu má řed. Jos. Valíček ze šternberského musea), ukazující solutrenskou expansi předmostskou severním směrem přímo proti Jeseníkům, do nichž diluviální člověk pronikal hlouběji také asi tímto směrem. Není pochyby o tom, že nález zasluhuje stopování, nejde-li o samostatnou stanici dubického rázu a je jisté, že při větším zájmu se objeví paleolitické nálezy i ze severního Uničovska. (Tab. I., obr. 4.)

Jako poslední nález uvádím, že také z Nového Malína (dř. Frankštátu, jihovýchodně Šumperka, 373 m nadm. v.) získal R. Sládek 3,7 cm dlouhý, 1,8 cm šir. a 1,2 cm vysoký bílý artefakt, jehož okolnosti nálezové nejsou dostatečně zaručené, ač by po Freisingově nálezu (srv. *Deutsch-mährisch-schlesische Heimat* 20, 1934, 260, K. Schirmeisen, *Verhandlungen - Naturforschender Verein - Brünn* 63, 1932, 125) čtyř pazourkových ústěpů, svědčících orbou rozrušené stanici severně města, i tento nález nebyl by ničím překvapujícím. (Tab. I., obr. 2.)

Jak je viděti, může i severní Morava poskytnouti i v ohledu paleolitického osídlení ne jedno překvapení.

Jos. Skutil

Olomoucké kořeny Mrštíkových „Roku na vsi“

Mrštíkovský románově národopisný cyklus »Rok na vsi«, jistě jedna z neznámějších knih české literatury, začal vycházet časopisecky r. 1899 v *Květech*, knižně vyšel po prvé »Rok na vsi« r. 1903—1904, posledně dvoudílně po šesté, v úpravě K. Dvořákové ve Vyšehradě 1949 s ilustracemi Vojt. Sedláčka. Dílo vzniklo již po Aloisových »Dobrych

duších» (1893) a po bratrské »Maryši« (1894). Tato kronika moravskoslovácké dědiny Habrůvky—Divák z konce minulého století vyrostla nejen z vlastního Al. Mrštíkova zájmu o lid, ale i z ducha doby, z něhož vzešla i velká myšlenka Národopisné výstavy československé v r. 1895, jejíchž příprav se český a moravský venkov nesmírně pilně účastnil. Okázalými přípravami byl všestranný zájem o národopis ještě více zesílen, účastnili se ho nejen jednotlivci, nýbrž i celé korporace a spolky. I v Kloboukách byl tehdy zřízen za vedení jednatele Fr. Čičatky Krajský odbor Národopisné výstavy, olomoucký musejní vlastenecký spolek vydal již r. 1892 tiskem 24stránkový dotazník o 700 národopis. otázkách, který byl rozeslán po celé Moravě a jehož odpovědi poskytly jistě cenné národopisné informace jak tehdejšímu pořadatelstvu výstavy, tak i k četným odborným pracím. Mnohé z těchto odpovědí na tyto dotazníky jsou ještě dnes zachovány v archivu olomouckého Krajského vlastivědného musea. Mezi nimi je i několik nepodepsaných zápisů z Divák, psaných ráno před kostelem, veršované říkání »Při svatbě«, říkání při jednotlivých jídlech oběda a »Zvaní na večer před svatbou«. Vedle toho je zde zachována celá řada lístků různých říkání dětských při hře, koled a písní psaných zřejmě dětskou rukou, ke kterým je rukou Aloisovou připsáno »Diváky«. A jak tyto zápisy Mrštíkovi vypadají ukazuje na př. jeho zápis »K obveselení hostů před jídlem při svatbě«. Zní: »Hú! To je zima! A ten vítr fučí, sníh se sype, nemožu se zahřát, je tam takový metel, že by neproletěl ptáček ani křepel. Je tam taková metelice, že našemu staršímu mládencovi žena na peci zmrzla. Ona mu nezmrzla, ona se upekla, ale to prosím Vás nepovidáte na mě, ona by mu utekla. Prázdna sklinka!«

Jiný příklad:

»Prosím, družbo starostlivý,
jste-li ke mně trochu dobrotivý,
pomyšlete moje slova,
kteréžto má duše chová
ve svaté zemi Kananejské
ve slovutné zemi Galilejské,
na níž byla Panna čistá,
Matka syna Jezu Krista,
svatebčanům nehoda se stala,
takže všechnu radost rozerval.
Nastal smutný nedostatek vína,
nuzný otec ruky svoje spiná,
Matka boží k synáčku se naklonila,
by jej snažně poprosila:

»Synu milý, vína nemají,
se zármutkem pomoc hledají.
Naplniti štoudve kázal jeho hlas,
an tu nebyl na zázraky čas,
ve vínečko dobré změnil vodu,
aby uzkrísil radost svatebního hodu.
Zdá se, milý družbo, že host od nás
na několik kroků se svou smutnou myslí
sedí,
na svou prázdnou sklinku hledí.
Protož já Vás prosím s outrpností:
hledte, aby měli vína hosti.
Ostatně se na mne nehněvejte
a Vy, páni muzikanti, dále hřejte.

Že tyto sběry vskutku sloužily potom Aloisi Mrštíkovi při psaní »Roku na vsi«, svědčí nejlépe zachovalé říkání »Na Smrtnou neděli«, zaslané Olomouckému museu a jeho zápis v »Roku na vsi« na Judicu — Neděli Smrtnou (poslední vyd. 1949, II. str. 53—54). Oba dva zápisy se liší jenom několika málo odchylkami.

Není vyloučeno, že vskutku jedním z neposledních impulsů napsání »Roku na vsi« mohly být právě tyto národopisné přípravy k výstavě r. 1895, kdy si A. Mrštík všiml bohatství lidového svérázu a folkloru a kdy viděl, že by bylo zapotřebí beletristickým způsobem kronikářsky zachytiti život moravského lidu se všemi jeho starostmi a bolestmi jak poněkud folkloristicky volněji v románově spjatější formě učinil v sousedství Jan Herben (1892—1909, 1921).

Jan Skutil

Z hmotných dokladů lidové magie

V lidové magii byly vedle zaklínacích knih (na př. tovačovská »Zaklínač aneb bič na dábla« z r. 1733¹) hojně používaným prostředkem papírové pruhy s textem a znaky.² Do jejich okruhu možno počítati t. zv. délky Kristovu a Panny Marie, při jejichž užití převažovala kouzla, jak tomu nasvědčuje předpokládané využití transcendentní síly, obsažené v »délce«.³ Nejstarším dokladem »délky« osobností náboženského kultu je Kristova délka, kresebně znázorněná ve zmenšeném měřítku mezi atributy ukřižování v Kunhutině Passionálu z poč. 14. století.⁴ Toto specificky dokladové pojetí zůstalo nezměněno podle obrazu ve štýrském Neubergeru ještě v 17. nebo 18. století.⁵ Stejný dokumentárně-relikviijní účel má záznam osobní délky na obraze sv. Leopolda v bývalé císařské galerii ve Vídni.⁶ Patrně od 17. století, jak se pokusím dále doložit, přešla známost těchto délek, zejména délky Kristovy a Panny Marie, v magický prostředek křesťanských pověr, jehož užití je známo v našich zemích, u Slovinců, v Rakousku a Itálii. U nás se používalo Kristovy »délky« v lidovém lékařství,⁷ (zejména ženy před narozením dítěte ji nosily u sebe různým způsobem, na př. ovinutou na prsou) a k osobní ochraně. Užití těchto »délky« bylo církevními orgány pravděpodobně zčásti trpěno, na exemplářích rozmnožených tiskem v 19. století bývá někdy uvedena tiskárna i rok vydání,⁸ takže pokoutní výroba je alespoň pro období 19. století vyloučena. Je však znám také odmítavý postoj příslušníků církevních kruhů; tak Klugar ve svém katechismu z r. 1746 označil všechny druhy »délky« za pověrečný jev.⁹

Pověře o »délce« Kristově s hlediska národopisného věnoval u nás pozornost první Čeněk ZÍBRT. V souvislosti s »délkou« v Kunhutině Passionálu publikoval již r. 1894 »délku« z Přistoupimi u Českého Brodu.¹⁰ Dále popsal »délku« z modlitební knihy Josefa Veselého z r. 1788,¹¹ na tabulce z Velkých Čičovic¹² a dva exempláře bez bližších provenienčních údajů (český a německý) v Národním museu.¹³ Řadu u nás dosud publikovaných »délky« uzavírá ROKYTŮV popis exempláře z plzeňského musea.¹⁴ Z cizích, pokud jsem zjistil, popsal Frant. KOTNIK »délku« slovinskou, nalezenou ve Šmihelu nad Plibrkom,¹⁵ »délku« z Weissenbachu Karel REIER,¹⁶ z Pottschachu Heinrich MOSES.¹⁷ K těmto dosud známým exemplářům připojuji nově objevené »délky« v museích v Šumperku, Šternberku, Litovli a Olomouci a »délku« z Komořan u Vyškova, nalezenou r. 1950.

V této souvislosti je nutno se zmínit alespoň stručně o formě a dimensích všech známých »délky«. V podstatě šlo téměř v každém případě o pruh papíru, jehož délka domněle odpovídala tělesné délce Kristově. Byly však i jiné formy »délky«: text se objevuje v modlitební knize,¹⁸ ve formě »Domácího požehnání«¹⁹ nebo dokonce v sešitku kramářské písně (z r. 1849).²⁰ Ze srovnání délek jednotlivých papírových pruhů (pro zajímavost je uveden

¹ HOUDEK V., Moravská kniha o zaklínání duchův, *Český lid*, 1892, s. 267.

² Několik těchto pruhů je uloženo jako doličný materiál ve spisech olomoucké arcibiskupské konsistoře, sign. C 13.

³ Podle lask. sdělení dr Em. BALÁŠE. Viz jeho práci „Magie (čarodějnictví a kouzelnictví) v ČL, 1947, s. 95—96 a recenzi knihy A. SPESZE, tamt., s. 158—159.

⁴ ZÍBRT Č., Pověra o délce Kristově, *VKČSN* 1894.

⁵ ILG A., Körpermass Christi, *Zeitschrift für österreichische Volkskunde* 1895, s. 380.

⁶ Tamt.

⁷ ČIZMAŘ J., *Lidové lékařství v Československu I.*, s. 115, 143.

⁸ „Délka“ šumperská a tovačovská.

⁹ ZÍBRT Č., Pověra o délce Kristově, *VKČSN* 1894. Týž. v *Rozpr. Čes. Akad.* 1. tř. III., roč. 1894.

¹⁰ Tamt.

¹¹ Týž, „Délka Krista Pána“ — ochranou proti všeliké pohromě, *ČL* 1902, s. 96.

¹² Tamt.

¹³ Týž, Pověra o délce Kristově, *ČL* 1908, s. 70.

¹⁴ ROKYTA A., Délka Krista Pána, *ČL* 1914, s. 475.

¹⁵ KOTNIK F., Donese k zgodovini praznoverja med koroškimi Slovenci, *Časopis za zgodovino in narodopisje* 1906, s. 65.

¹⁶ REITERER K., Die Länge Christi, *Zeitschrift für österreichische Volkskunde* 1898, s. 208.

¹⁷ MOSES H., Die Länge heil. Personen, tamt., s. 152.

¹⁸ ZÍBRT Č., „Délka Krista Pána“ — ochranou proti všeliké pohromě, *ČL* 1902, s. 96.

¹⁹ Tamt.

²⁰ Týž, Pověra o délce Kristově, *ČL* 1908, s. 70.

přepočít »délky« z Kunhutina Passionálu) různých vydání je zřejmá zásadní rozdílnost dimensí:

Kunhutin Passionál ²¹	208,0 cm
Přistoupim ²²	200,0 cm
Plzeň, museum ²³	165,5 cm
Praha, Nár. museum ²⁴	192,0 cm
Praha, Nár. museum ²⁵	174,0 cm
Pottschach ²⁶	189,0 cm
Šumperk, OVM	160,0 cm
Šternberk, OVM	cca 179,0 cm
Tovačov (OVM Litovel)	173,5 cm
Olomouc, KVM	170,0 cm
Komořany (o. Vyškov)	190,0 cm

U publikovaných exemplářů odkazují na další popis v citované literatuře, k nově objeveným uvádím stručný popis.

Komořanský exemplář »délky« je nejzajímavější.²⁷ Vznikl patrně v 2. polovici 17. století, je rukopisný, úprava prozrazuje autora z řad inteligence. Srovnáním komořanského s ostatními exempláři jsem došel k závěru, že hlavním vodítkem, určujícím dimenzi délky« byl rozsah textu, což je dvojnásob nápadné u exemplářů šumperského a olomouckého, které mají sice stejný obsah, ale různý rozsah. U exempláře z Komořan je na první pohled zřejmé, že i jeho rozměr byl dán rozsahem textu. Pečlivě psaný německý text na pruhu širokém 10,5 cm, slepeném z 5 dílů, je rozdělen do 4 sloupců a postrádá jinde obvyklý úvod o vzniku i modlitbu sv. Františka. Jeho obsah je kromě stručného úvodu o účincích ucelený v jednu zažehnavací modlitbu, jejímž závěrem je znění 1. kapitoly evangelia sv. Jana. To v první řadě prozrazuje celkový charakter tohoto nejstaršího exempláře. Závěrečný text nebyl totiž volen náhodně. Býval mu připisován jistý magický účel, jak víme z mnoha jiných příkladů. Tak končí jedna z modliteb, nalezená prý u Božího hrobu r. 1505, zapsaná v zaklínací knize z okolí Pačlavic (o. Kroměříž).²⁸ Tato kapitola evangelia byla součástí lidového obřadu křtu virgule k hledání pokladů.²⁹ Také podle čarodějné knihy, kterou publikoval Alois JIRÁSEK,³⁰ je nutno před »citírováním« duchů vyříkat toto evangelium. V rukopisném kancionále ze Lhotky u Hranic z r. 1833 se objevuje dokonce dvakrát: v úvodu »Požehnutí sv. Kolmana«, které má zázračný ráz a »Duchovního štítu pro duši i tělo v nebezpečnosti«. Týž text je vyryt na čepeli barokní šavle ve sbírkách krajského musea v Olomouci.³¹ Dalším nezvyklým doplňkem jsou kresby čtyřramenných křížů mezi textovými sloupci. Nejpresvědčivějším důkazem kouzelného účelu »délky« je její rub, pokreslený 23 symboly uprostřed mezikruží, lichoběžníkem, jmény a zkratkami. Jejich význam není u věštiny zcela jasný. Symboly, jinak nazývané »figurami«, jsou v podstatě různě seskupené přímkové, doprovázené znameními, především kříži, šipkami, vidlicovými tvary, majícími patrně vztah k nástrojům ukřižování, dále iniciály a jmény. Soustředěné kruhy s podobnými znaky mají starou tradici v magii. Jsou základem magických figur, které zaznamenává »Knížka aneb spis o pokladech a klenotách v zemi skrytých, obzvláště nalezená v truhlici Pana Petra Nováka matematika a astronoma Léta Páně 1586, nyní pak v nově přepsaná

²¹ Týž, pověra o délce Kristově, VKČSN 1894.

²² tamt.

²³ ROKYTA A., Délka Krista Pána, ČL 1914, s. 475.

²⁴ ZIBRT Č., Pověra o délce Kristově, ČL 1908, s. 70.

²⁵ Tamt. Čtyřicetinasobek křížku v Kristově ráně.

²⁶ MOSES H., Die Länge heil. Personen, Zeitschrift für österreichische Volkskunde 1898, s. 208.

²⁷ Nález na půdě farní budova by snad dosvědčoval, že šlo o konfiskát. Od pol. 17. stol. zde vypomáhal v duch. správě jezuitský páter prokurátor z Habrovan a byli sem investováni cisterciáci z Vyššího Brodu.

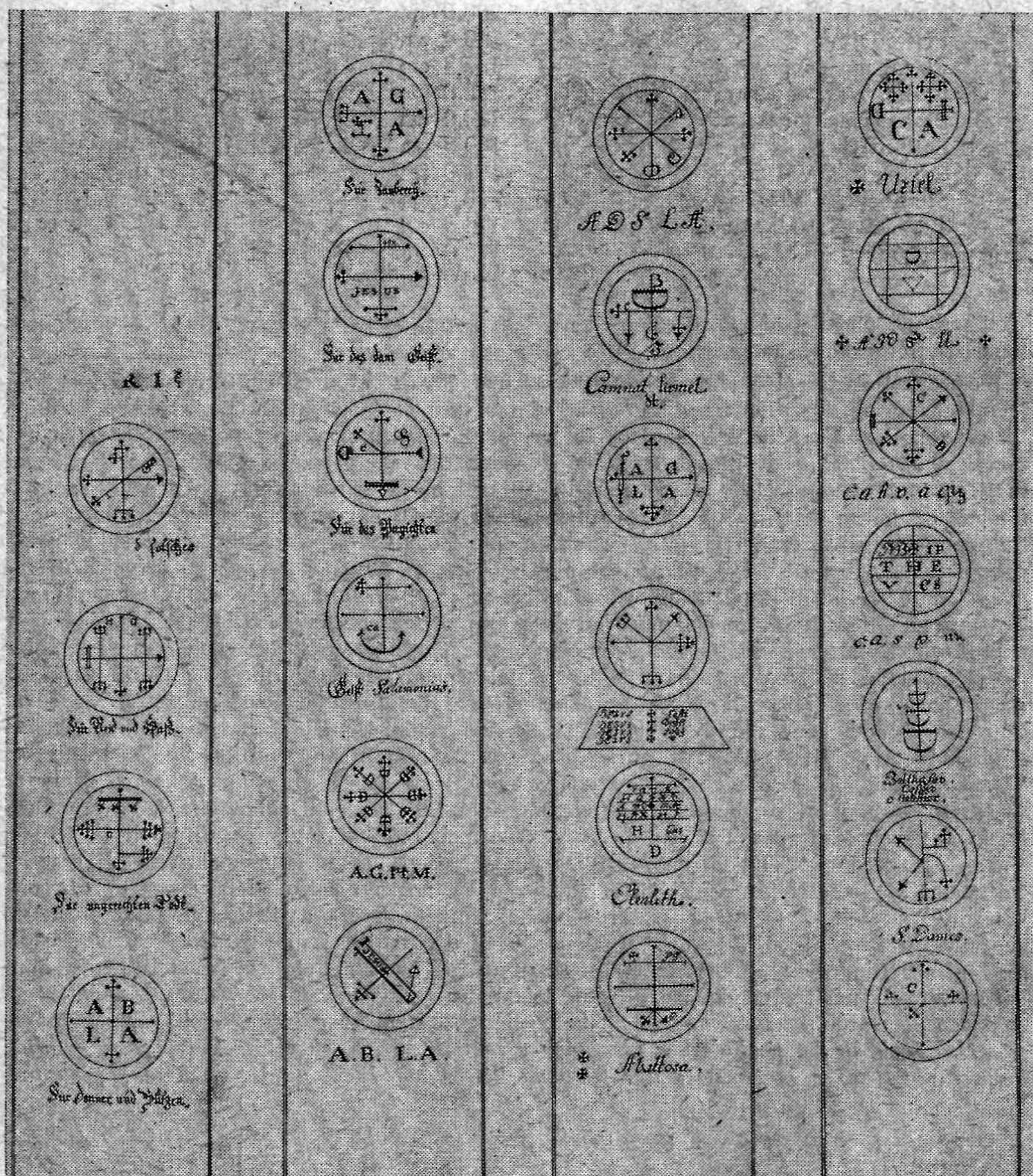
²⁸ GRMELA J., Zaklínání na Pačlavsku v okrese kroměřížském na Moravě, ČL 1906, s. 426.

²⁹ VACLAVEK M., Z pověr lidu valašského, ČVSMO 1891, s. 3.

³⁰ JIRÁSEK A., Z čarodějnické knihy, Písničky a jiná prósa, sebr. spisy sv. 42.

³¹ Kraj. vlast. museum Olomouc č. i. V-666.

Léta Páně 1759«, uložena v krakovské universitní knihovně³² a valašská zaklínací kniha z r. 1840,³³ kde jsou vzory podobných symbolů, které má hledač pokladů na bocích, prsou



Rub Délky Kristovy z Komořan, s magickými znaky. Pás rozdělen z techn. důvodů na 4 díly a lopatkách, a další symboly vládců čtyř živlů. Nápisy mezi jednotlivými symboly »délky« jednak napovídají účel (*Für Neid und Hass, Für ungerechten Todt, Für Donner und Blitzen,*

³²Národopisný sborník československý 1898, s. 91.

³³HOUDEK V., Valašská zaklínací kniha z r. 1840, ČVSMO 1895, s. 23.

Für Zauberey, Für das dam Geist, Für das Vergichten), dále jsou to biblická jména (*Jesus, Balthasar, Casper, Melchior*), fantastická jména nejspíše duchů (*Camnat lirmel, Elenleth, Abattosa, Uziel, S. Dames*)³⁴ a různé zkratky a značky. (Viz reprodukci.)

Exemplář, uložený v Okresním vlastivědném museu v Šumperku, byl vytištěn česky u A. Augusty v Litomyšli roku 1856. Pás dlouhý 160 cm, široký 7,5 cm, je slepen z 5 dílů, text rozdělen do 5 sloupců a jeho znění je téměř shodné s texty již publikovanými, na příklad textem přistoupimským. V úvodu je zpráva o nálezů »délky« u Božího hrobu v Jerusalemě roku 1655. Zmínka o potvrzení věrohodnosti papežem Klementem VIII. není historicky správná (Klement VIII. zemřel roku 1605). Následuje výčet škodlivých vlivů, proti kterým »délka« působí za určitých předpokladů. Hlavní částí textu je modlitba svatého Františka.

Podobný obsah má »Délka Pána a Spasitele našeho Ježíše Krista«, pocházející z Tovačova (v OVM v Litovli), dlouhá 173,5 cm, široká 7 cm, slepená z 5 dílů, text v 10 sloupcích. (Tisk a sklad Fr. Bergra v Litomyšli 1847.)

Obsah německého textu na výtisku v Krajském vlastivědném museu v Olomouci je shodný se šumperským, pouze rozměry jsou odlišné: délka 170 cm, šířka 7,5 cm, slepeno z 5 dílců, text v 10 sloupcích.

Rovněž šternberská »délka« má shodný obsah v německé řeči, poslední, pátý dílec pásu chybí, takže je dochováno 8 sloupců textu. Šířka je 6 cm, délku možno podle ostatních dílců rekonstruovat na 179 cm. Uprostřed znamená kříže, nad rameny písmena JNRJ, na příčných břevnech MS, dole CMB, na svislém břevnu SA + MA + LV IO.

V malém počtu se dosud podařilo zjistit »délky« Panny Marie. Vedle rakouského exempláře, publikovaného F. X. GRÖSSLEM (délka 188 cm),³⁵ jsem našel zprávu o jediném exempláři, který byl někdy v 80. letech minulého století zařazen do sbírek olomouckého městského musea (čís. i. 420). Podle inventárního popisu byl to pruh 2,6 cm široký, 173 cm dlouhý, s nápisem ALT: DEL B. V. M. DI LORETO - CINCTVRA CAPO IHS ALTD. GESV. Tento exemplář - zřejmě italského původu - nepodařilo se v musejních fondech nalézt.

Není pochyb o tom, že v museích se najdou další památky tohoto druhu, podle nichž bude možno přikročit ke konkrétnějším závěrům.

Václav Burian

Drobné zprávy

Příspěvek k rozšíření tortonských tufitů

Ze spodnotortonských sedimentů vněkarpatké neogenní pánve na Moravě byly zatím známy tufity z okolí Židlochovic (Slavík 1956).

Nalezli jsme novou lokalitu těchto tufitů v Lažánkách (okres Blansko v Moravském krasu. Tyto tufity spadají do doby maximální tortonské transgrese do oblasti Českého masivu. Nález tufitu z Lažánek, odpovídající některým podobným horninám v polském tortonu, dává možnost předpokládat, že tufity budou nalezeny i v tortonu Olomouckého a Ostravského kraje. Jejich výskytu bude třeba si všimnout, zvláště při vrtních pracích.

Podrobné sedimentárně-petrografické zpracování nově zjištěné lokality je připraveno pro tisk.

R. Burkhardt—I. Krystek

³⁴ Připomínají jména vládců povětří a jejich podřízených v cit. valašské zaklínací knize z r. 1840 (pozn. ³³), a jména na pergamentu při citírování duchů na Valašsku (VACLAVEK M., Obrázky folkloristické z mor. Valašska, ČVSMO 1892, s. 133.)

³⁵ GRÖSSL F. X., Die Länge Mariae, *Zeitschrift für österreichische Volkskunde* 1898, s. 208. — O »délkách« viz též K. PROCHÁZKA, *Pohledy do dějin svatých obrázků*, s. 92—93 a *Sel. arch.* 1903, s. 255.

Ještě jedna mykologická připomínka

Pečárka, žampion, *Agaricus pratensis* L. (*Psalliota campestris*) není sice žádnou mykologickou vzácností, ale vyrosteli ve výši 3,5 m na kmenu koňského kaštanu, jírovce, zaslouží přece jen zmínky. Stalo se tak na podzim minulého roku 1956 v městských sadech Smetanových v Olomouci, a to na kaštanu asi 18.—20. nalevo od hlavního vchodu do parku. Strom je částečně poškozen a stržena v dlouhé jizvě kůra. Plodnice vyrůstala ze štěrbin kmenu a dosáhla značné velikosti o průměru klobouku asi 10 cm.

Připojujeme tuto drobnou poznámku k článku Kupkové z minulého čísla Zpráv KVMO.

Profesor Dr. Sc. Jan Kabelík

Příspěvek k výskytu hořce brvitého

Na území našeho kraje roste hořec brvitý, *Gentiana ciliata*, převážně na vápencovém podkladě. Tak má na příklad řadu lokalit na Bouzovsku, kde je vápenec, právě tak jako u Sovince a u lomu nad Pasekou. V mnoha jedincích jsem jej však našel také u silnice z Choliny do Bílska; roste tu v místech, zvaných »Na šibenici«, podél obou svahů silnice, dále pak od školy v Bílsku až po les Občinu na travnatých svazích polní cesty z Bílska k Novým Polím. Zde všude je sice půda minerální, nikoli však vápenitá. Nově jsem zjistil hořec brvitý u kapličky na rozcestí silnice z Třeštiny do Dubicka a Police. A další větší naleziště na kopci Barbora nad Úsovem k Medlovu, na svazích dávno opuštěných kutisek rudy.

Vesměš se jedná tedy o místa k obdělávání nevhodná, zatravnatělá a výslunná. - Patří mezi chráněné rostliny.

Jaroslav Kupka, Uničov

Čtvrtletní aktiv musejních pracovníků

Ve čtvrtek 30. května 1957 konal se v KVM Olomouc pravidelný čtvrtletní aktiv musejních pracovníků Olomouckého kraje. Účastníci si prohlédli nový přednáškový sál musea, nedávno otevřenou dočasnou výstavu zoologických sbírek v hlavním výstavním sále a seznámili se s postupem adaptace celé musejní budovy. Po projednání aktuálních úkolů v budování expozic pak vyslechli referát soudruha dr. B. Šuly o jeho cestě po mu-
seích NDR.