

ZÁŘÍ 1959

V TOMTO DOMĚ SE OD ROKU 1910  
KONALY SCHŮZE LEVICE V SOCIÁLNĚ  
DEMOKRATICKÉ STRANĚ DĚLNICKÉ

ZDE POČALA V ROCE 1920  
VYCHÁZET STRÁŽ LIDU.

V ROCE 1921 TU BYLA SOUDRUHY MARXISTICKÉ  
LEVICE ZE SOCIÁLNĚ DEMOKRATICKÉ  
STRANY DĚLNICKÉ, ZALOŽENA  
KOMUNISTICKÁ STRANA ČESKOSLOVENSKÁ  
V PROSTĚJOVĚ

ČÍSLO 79

# zprávy

KRAJSKÉHO  
VLASTIVĚDNÉHO  
STŘEDISKA  
V OLOMOUCI



## Dr. M. R E M E Š A M O R A V S K Á S P E L E O L O G I E

V rámci své geologické práce a zejména širokého zájmu vlastivědného se MUDr. et RNDr. Mauric Remeš (nar. 1867 Příbor, † 19. července 1959 Olomouc), nestor moravských vlastivědných pracovníků, jejichž jménem promluvil měsíc před svou smrtí ve sborníku „*Rodné zemi*“ (byl to Remešův poslední literární příspěvek) zabýval také speleologií. Právě jeskyně, když jako student navštívil štramberský Kotouč, byly — jak sám se zájmem vyprávěl — jedním z prvních impulsů jeho geologicko-paleontologického zájmu, který se potom rozrostl v záslužnou práci. Tato byla několikrát podrobně oceněna (tak srv. jeho bibliografii ve třech pokračováních v *Časopise vlasteneckého musejního spolku v Olomouci* 39, 1927, str. 1—9, 50, 1937, str. 3—12, 56, 1947, 1—14), tak např. od F. PRANTLA v *Časopise vlasteneckého musejního spolku v Olomouci* 56, 1946, str. 3—10) a stane se tak nyní jistě i jinde. Ačkoliv se Remeš zabýval mnohokrát Štramberkem a jeho paleontologickými poměry (1895, 1897, 1898, 1903, 1903, 1904, 1905, 1909, 1913, 1920, 1921) vlastní jeskyně ho kromě uvedené vzpomínky speciálně neupoutaly. Štramberku nepřestával věnovati takřka do poslední doby svou pozornost a je škoda, že i svoje speleologické poznatky, které jen vyprávěl, nepublikoval. V rukopise je o Štramberských vápencích Remešova obsáhlá práce s pěknými kresbami ředitele T a l a f a n t a uložená ve štramberském muzeu. První speleologický popis Remešův byl věnován jeskyním černotínským u Hranic r. 1900 v publikacích bývalého říšského geologického ústavu a současně v časopise olomouckého muzea a k jeskyním černotínským se vrátil znovu r. 1929 v témže časopise. Hranickému devonu věnoval dr. Remeš více prací, a to r. 1902 Propasti a r. 1925 se zabýval speciálně starými G a l l a š o v ý m i zprávami. Ještě r. 1938—39 v *Záhorské kronice* odsuzoval nově zaváděné pojmenování pro Propast. Nedlouho před smrtí mně odevzdal ke zpracování obsáhlé poznámky, získané o hranicích devonu, což svědčí o stálém jeho zájmu a pozornosti věnované nejen zdejšímu krasu, ale celému Hranicku, jimiž se zabýval např. r. 1927, recensovav před tím r. 1918—19 i H a s s i n g r o v u práci o Moravské bráně. Pro Remešův speleologický zájem je charakteristické, že je věnován výhradně ostrovům moravským a nikoliv centrálnímu území, o nichž zachoval mnoho důležitých informací, zejména ze staršího období. Tak r. 1926 věnoval podrobnou studii „málo známému území Moravského krasu“ na Konicku mezi Jesencem a Mladčí, mezi údolím Jesénky a údolím Moravy a s radostí vždy vzpomínal své práce, když pozdější objevy učinily z této oblasti turisticky vyhledávaný kout Moravy. R. 1901 upozornil na někdejší jeskyně v Předmostí. R. 1926—27 věnoval soubornou práci Pavlovským kopcům ve sborníku přírodovědné společnosti v Mor. Ostravě a vždy vzpomínal, jak byl povděčen Kranichovi za její publikování, když na jižní Moravě nebylo tehdy prostředků k jejímu uveřejnění. S Palavou se seznámil M. Remeš tak podrobně, že mohl r. 1929 referovati jak o Mikulově, tak i o J ü t t n e r o v ý c h prací z této oblasti. Stejnou pozornost od r. 1913 věnoval soustavně dr. Remeš čelechovickému devonu (1920, 1922, 1923—24, 1929), takže r. 1930 mohl vydati geologického průvodce po čelechovickém devonu, k němuž se vrátil ještě r. 1939. R. 1938 upozornil na devon u Chabičova. Pochopitelně, že pozornosti a zájmu Remešovu nemohl ujíti devon a jeskyně mladečské. Zabýval se jimi již v 18. a 19. a později 27. ročníku *Časopisu vlast. spolku musejního v Olomouci* a při této příležitosti upozorňuji na zajímavý obsáhlý dopis Remešův o Mladčí, který jsem otiskl v Litovelském, Šternberském a Šumperském kraji 18. 6. 1937, kde Remeš vykládá jak došlo k zpřístupnění mladečských jeskyní. Remešův zájem o jeskyně a jejich život (tak v *Přírodě* 1919, str. 209 psal o masarátu jeskynním) nikdy neutuchal. Ještě r. 1950 v *Čs. krase* 3, 152—153 publikoval své cenné poznámky o devonských vápencích a jejich krasovění v území Čelechovic, Slatinic, Hněvotína, Bystročic, Grygova, Kokor — Žeranovic, Rokytnice, Předmostí a Hranicka. Se zájmem vždy

vzpomínal krasových návštěv na svých cestách v cizině. Takový byl Remešův vlastivědný zájem o náš kras a moravská speleologie vděčí Remešovi za četná upozornění, o něž by bez jeho iniciativy byla ochuzena.

Dr. Josef Skutil.

## P R Ů Z K U M M L A D E Ā S K Ě H O K R A S U

Mezi obcemi Mladčí a Měníkem u Litovle se táhne hřbet vápencového kopce Třesína, v jehož nejvýchodnější části jsou rozloženy známé Mladečské jeskyně. Třesín je lemován po severní straně rameny řeky Moravy a na jihu potokem Hradečkou. Na jeho severním úpatí je několik výtoků krasových vod ústících do ramena Moravy, které se nazývají výtoky Podskalského potoka. Štěrkové dno potoka Hradečky je prostoupeno skupinami několika řečištních ponorů v délce několika set metrů po i proti proudu od mostu, kde Hradečka podtéká státní silnici Olomouc—Praha. V těchto ponorech se voda propadá štěrkovými nánosy do podložního vápence. Soudilo se, že tato pozemní krasová voda je v souvislosti s výtoky Podskalského potoka. Důvodem pro tuto úvahu byl jednak průměrný čtrnáctimetrový vzájemný výškový rozdíl, jednak okolnost, že pramenů krasových vod v blízkém okolí není. Chyběl však dosud konkrétní důkaz.

Způsobů zjišťování krasových vod mezi ponory a výtoky je mnoho. Dokazují se například obarvením vody intenzívním barvivem (fluoresceinem, eosinem, uranem, fuchsínem apod.) nebo osolením vody obyčejnou solí a zjišťováním iontů chloru, nebo použitím různých mikroorganismů, kvasinek plavušňového prášku atd. atd. Dále je možno v souvislosti prokazovat také nepřímo metodami geofyzikálními nebo elektroakustickými (tj. pomocí zvláštních velmi citlivých mikrofonů zaznamenávajících hukot tekoucí podzemní vody) a mnoha jinými metodami. V našich poměrech však je při použití barviva vždy třeba dbátí toho, aby barvivo bylo organismům naprosto neškodné.

Pokusů o dokázání spojitosti mezi ponory potoka Hradečky a výtoky Podskalského potoka v Mladčí bylo několik, avšak vesměs bezvýsledných, patrně použitím buď malého množství barviva, anebo barviva lehce filtrovatelného při procházení vody štěrkovými polohami v průběhu podzemního toku. Po těchto negativních pokusech a po provedeném geologickém mapování kopce Třesína, kterým bylo mezi polohami vápenců zjištěno několik dlouhých příkře zapadajících průhů břidlic se také soudilo, že krasová voda v podzemí nemůže proniknout mezi ponory a vývěry těmito pruhy břidlic jako nekrasovou horninou a tím byly také nověji vysvětlovány negativní výsledky bývalých pokusů.

V současné době byl vypracován projekt nového pokusu. Z iniciativy Krajského vlastivědného střediska v Olomouci (Otta Pleichinger), za účasti a podpory Čs. akademie věd (RNDr. Vlad. Panoš) a správy Mladečských jeskyní (Zdeněk Bazger) došlo k jeho uskutečnění. Do ponorů Hradečky bylo 12. června t. r. nalito 20 litrů methanolu s rozpuštěnými 3,1 kg fluoresceinu jako jednoho z nejintenzívnějších a nejméně filtrovatelných neškodných barviv. Stopy tohoto barviva se již 14. června objevily nejen ve výtoku Podskalského potoka, ale i ve vodní nádrži nižšího patra Mladečských jeskyní v tak zvané Jezerní jeskyni. Výsledky průběhu pokusu budou vědecky zpracovány. Již dnes je však možno říci, že rychlost, jakou barevná voda protekla vápencem, svědčí o převážně volném průtoku mezi ponory a výtoky, jinými slovy o existenci dosud neznámých volných jeskyní — podzemních krasových trativodů pod kopcem Třesínem napojených na komplex Mladečských jeskyní — v pátek dne 26. června pronikla štola prováděná na jižním svahu kopce Třesína geologickým průzkumem n. p. Rýmařov, úsek Králová, dosud neznámých jeskynních prostor. Jeskyně sledují systémy téměř vertikálních tektonických poruch, jimiž je Třesín prostoupen, jsou zcela bez krápníkové vý-

zdoby a morfogeneticky představují typus svislých propastí jako starších hlínami zanesených erosivní vodní činností vypracovaných v trativody. Jeskyně jsou zatím asi 50 metrů dlouhé a skládají se z několika síněk spojených úžinami. Dno tvoří hlinité náplavy. Zajisté jsou časté, několik desítek metrů vysoké komíny. Jeskyně budou zaměřeny v jejich výzkumu bude pokračováno, aby byl seznán charakter zkrasovění vápenců této oblasti.

RNDr. Jiří Vodička a Otta Pleichinger.

## BOTANICKÁ ZAHRADA V OLOMOUCI

Nejstarší zmínku o zřízení botanické zahrady v Olomouci našel jsem v přípisu gubernia na lyceum ze dne 13. prosince 1787 toho znění: „*Von der Anlegung eines botanischen Gartens kann dermal keine Frage seyn, und wegen einer Naturaliensammlung, wird der weitere Bescheid nachfolgen, inzwischen trifft man die Veranstaltung, dass, wenn bei einem der aufgehobenen, oder noch aufzuhebenden Klöster etwas zu diesem Fache dienliches vorfindig wäre, solches zum Gebrauche an das Lycäum zu bringen sei.*“ Patrně lyceum usilovalo o její zřízení a opatření přírodopisné sbírky.

Botanická zahrada byla později přece zřízena — kdy, není mi známo — a sice v zahradě dominkánského kláštera, k jejímu zrušení došlo asi současně se zrušením medicínsko-chirurgického učeliště r. 1874.

Roku 1898 založen v Olomouci spolek „*Botanischer Verein in Olmütz*“ přičiněním prof. H. Lannera, prof. L. Franke, lékárníka E. Tuma a odborného učitele Ant. Heského. Protektorát převzal panující kníže Jan II. Lichtenstein. Na jaře 1901 se začalo se zařizováním zahrady, při čemž se zvláště zasloužil lékárník Edmund Tuma a městský zahradník Karel Pohl. V programu c. k. státní vyšší reálky v Olomouci za školní rok 1900/1901 uveřejnil profesor Hugo Lanner větší pojednání „*Über die Bedeutung und Einrichtung wissenschaftlicher Gärten und die Anlage des botanischen Gartens in Olmütz*“ s půdorysem olomoucké botanické zahrady. Ta byla delší dobu jedinou na Moravě, teprve později zřízena městská botanická zahrada v Brně. Zahradníkem olomoucké zahrady stal se zkušený odborník Josef Paueer, zásluhu o její rozšíření měl zvláště odborný učitel A. Heske.

Roku 1902 jmenován profesor Jindřich Laus profesorem na učitelském ústavu v Olomouci a hned roku následujícího založena při spolku „*Botanischer Garten*“ odbočka „*naturwissenschaftliche Sektion*“, jejíž první schůze byla již 25. února 1903. Další následovaly, byly spojeny s přednáškami a účastnili se jich také čeští odborníci jako ornitholog Talský, vrchní lesní rada Julius Wiehl a botanik Podpěra. O činnosti sekce zachovaly se dvě zprávy: I. *Bericht der naturwissenschaftlicher Sektion* za r. 1903/4 a 1905/5, II. *Bericht* za r. 1905—1909; obsahuje podrobnosti o schůzích, přednáškách a také odborná pojednání. Účelem spolku bylo nejen udržování zahrady, ale i pěstování přírodních věd a výzkum domácích květeny. Roku 1906 obohacena zahrada skleníkem, který obsahoval tropické rostliny, darované správami zahrad v Schönbrunnu a Lednici. Členů přibývalo, rok 1909 bylo jich už 620 a zakoupena sousední plocha zahrady, aby záhony pro systematiku mohly býti rozšířeny. Roku 1913 vydán průvodce: H. LAUS u. K. ZELENKA: *Führer durch den botanischen Garten in Olmütz*. Za první světové války šlo jenom o udržení dosavadního stavu.

Po válce se spolek přizpůsobil novým poměrům. Dosud německý stal se utrakvistickým. Ve výboru byl stejný počet Čechů a Němců, správa se měnila každý třetí rok. Městská rada olomoucká udělovala roční subvenci 8.000 Kč, ale spolku se nedostávalo asi 11.000 Kč a nemohl tedy v zahradě různé nedostatky odstranit; přes to se mnohé obdivuhodným přičiněním Jos. Otruby zlepšilo. Po

Paurovi nastoupil jako zahradník Jan Polák. V čele spolku stáli dr. M. Remes a prof. H. Laus.

„Naturwissenschaftliche Sektion“ obnovila roku 1919 svoji činnost a stala se brzy samostatným spolkem pod jménem „Deutsche naturwissenschaftliche Gesellschaft“, která však za nedlouho zanikla. Třeba po pravdě zaznamenat, že dosud byly ve správě zahrady zastoupeny obě národnosti, zahrada udržována ještě ve slušném stavu. Válečné události za protektorátu působily však na její stav nepříznivě. Po smrti Lausové (koncem 1941) staral se o zahradu jedině Jos. Otruba se zahradníkem Janem Polákem. Dalo se očekávat, že po odchodu Němců vzroste o ni zájem obyvatelstva. Německých škol už nebylo, zato vzrostl počet škol českých, ale ty školy se zahradou málo zabývaly, obyvatelstvo ještě méně. Po roku 1948 odevzdal spolek zahradu městu, ale existoval až do jara 1953, kdy se rozešel. Za tak svízelných poměrů třeba vysoko hodnotit práci, s kterou se zahradě věnovali Otruba a Polák. Nebýtí jich, byla by zahrada docela zanikla. Otruba, dokud nebyl nemocí poután na lože, dotud tam denně docházel. Zemřel 28. listopadu 1952 a rok po něm v listopadu 1953 Polák. Oba zasluhují, aby jim trvale zůstala zachována čestná a vděčná vzpomínka!

MUDr. Mořic Remes.

## O NÁVŠTĚVĚ J. BARRANDA V OLOMOUCKÉM OKOLÍ ROKU 1847

V letošním roce 1959 vzpomínáme již 160. výročí narození Joachima Barranda (narozen 10. srpna 1799, zemřel 5. října 1883), a tu je vhodné připomenout si též význam a vztahy tohoto slavného paleontologa k olomouckému okolí. J. Barrande, který se po značnou část svého života věnoval výzkumu staroprvohorní fauny středních Čech (oblastí, která je na jeho počest geology označována jako „Barrandien“), sledoval pochopitelně i nálezy obdobné fauny v sousedních oblastech. Na Moravě, kde takových nalezišť v polovině minulého století nebylo mnoho, ho upoutaly především ostrůvky vápenců v území mezi Čelechovicemi na Hané a Hněvotínem jihozápadně od Olomouce, které jsou, jak dnes víme, devonského stáří.

Tyto vápence byly místnímu obyvatelstvu již dlouho dobře známy (u Hněvotína se lámal nejstarší olomoucký dlažební kámen), v geologické literatuře však o nich nacházíme první zmínku až z roku 1830. Toho roku vyšla práce anonymního autora zabývající se nově objevenými jeskyněmi u Mladče (11). Autor označil vápence jeskyní i vápence z oblastí mezi Hněvotínem a Olšany jako „vápence přechodní formace“ („Übergangskalke“). „Přechodní (nebo také drobová) formace“ byl široký stratigrafický pojem, do kterého byly dříve zařazovány i horniny dnešního silurského a devonského útvaru. (Název „silur“ byl zaveden R. I. MURCHISONEM roku 1835 a název „devon“ R. I. MURCHISONEM a A. SEDGWICKEM až roku 1839.) Významný obrat ve výzkumu zmíněných vápencových ostrůvků v jihozápadním okolí Olomouce přinesl rok 1839, kdy našli dělníci ve vápencovém lomu u Kaple blíže Čelechovic na Hané (do světové geologicko-paleontologické literatury vystoupila tato lokalita pod německým jménem Rittberg) první zkameněliny. Přibližně z téže doby pocházejí též nálezy zkamenělin, které zde učinil zasloužilý badatel generálmajor Michael KECK VON KECK (8).

Nálezy zkamenělin vyvolaly zvýšený zájem o čelechovickou lokalitu a poskytly možnost pokusit se o přesnější určení geologického stáří tamějších vápenců. Mezi jednotlivými badateli však přesto existovaly v této otázce i dále, jak uvidíme, určité názorové rozdíly. Tak např. E. F. GLOCKER (2) vyvrátil paleontologicky nepodložený názor G. G. PUSCHE (7), že tyto vápence jsou jurského stáří a v další své práci (3) je zařadil do „silurského oddělení“ drobové formace. V po-

známce pod čarou k této Glockerově práci poznamenal však H. G. BRONN (jeden z vydavatelů časopisu, v kterém práce vyšla), že jde spíše o formaci devonskou. Podobný názor vyslovil i H. E. BEYRICH (1). M. HÖRNES (4) však dospěl po prostudování zkamenělin pocházejících z pozůstalosti generálmajora v. Kecka k závěru, že stáří vápenců nelze zatím podle dosavadních nálezů bezpečně stanovit.

Za tohoto stavu znalostí navštívil vápencové lokality v jihozápadním okolí Olomouce roku 1847 J. B a r r a n d e spolu s význačnými cizími badateli R. I. M u r c h i s o n e m (anglickým geologem, který se zasloužil zejména o výzkum evropského siluru a devonu), P. E. d e V e r n e u i l e m (francouzským geologem, paleontologem a cestovatelem) a A. K e y s e r l i n g e m (estonským geologem a paleontologem, známým zejména svými výzkumy v oblasti Uralu). Skupina těchto čtyř badatelů podnikla před tím společné exkurse do širšího okolí Prahy. Výlet do olomouckého okolí se uskutečnil ve dnech 1.—5. srpna 1847. Z Barrandových vlastních zápisků (viz F. POČTA, 6) vyplývá, že badatelé „vyrazili z Olomouce na Olšany, Čelechovice, Rittberg, Lutejn a Nebetýn“. Geologické výsledky této exkurse byly velmi cenné. Pojednal o nich R. I. MURCHISON v závěru své práce o silurských horninách v Čechách (5). Murchison uvádí v této své práci obsáhlý seznam zkamenělin, které byly při exkursi ve vápencích nalezeny. Protože se mezi nimi vyskytovaly i některé z nejvýznačnějších zkamenělin devonského systému (Murchison jmenuje *Strygocephalus*, *Lithodendron caespitosum* aj.), nelze podle Murchisonova vyjádření pochybovat o devonském stáří těchto vápenců. Murchisonova práce obsahuje ještě několik dalších zajímavých pozorování, mj. též první zmínku o bělavých křemitých slepencích, které vystupují u Kaple v podloží vápenců.

Nejvýznamnějším výsledkem exkurse bylo však nesporně to, že při ní byla s konečnou platností stanovena příslušnost hornin z vápencových ostrůvků mezi Hněvotínem a Čelechovicemi na Hané k devonskému útvaru. Jaký podíl měl na tomto zjištění (formulovaném R. I. Murchisonem) sám J. B a r r a n d e, ovšem nevíme. V této souvislosti lze připomenout, že Barrande shrnoval všechny staroprvohorní vrstvy ve středních Čechách (které jsou, jak dnes víme, stáří kambrického až devonského) do jediného „útvary silurského“. Zračí se to i v názvu jeho monumentálního díla „*Système silurien du centre de la Bohême*“, jehož první svazek vyšel roku 1852.

Vojtěch B a r t h, PU v Olomouci.

#### L i t e r a t u r a :

- <sup>1</sup> BEYRICH H. E.: Über die Entwicklung des Flötzgebirges in Schlesien. *Karsten's Archiv*, Bd. 18, 1844.
- <sup>2</sup> GLOCKER E. F.: Über den Jurakalk von Kurowitz in Mähren etc. *Nova acta Leop.*, vol. XIX., Suppl. II, 273—308, 1841.
- <sup>3</sup> GLOCKER E. F.: Beiträge zur geognostischen Kenntniss Mährens. II. Entdeckung von Versteinerungen im Grauwackenkalkstein der silurischen Formation bei Olmütz. *N. Jahrb. f. Min., Geol. etc.*, 1842, s. 22—34, Stuttgart.
- <sup>4</sup> HÖRNES M.: Grauwackenversteinerungen von Rittberg in Mähren. *Berichte über die Mitt. von Freunden der Naturwissensch. in Wien; herausgegeben von W. Haidinger*. Bd. I, Nr. 1—6, Wien, 1847.
- <sup>5</sup> MURCHISON R. I.: Über die silurischen Gesteine Böhmens, nebst einigen Bemerkungen über die devonischen Gebilde in Mähren. *N. Jahrb. f. Min. etc.*, 1848, s. 1—14, Stuttgart.
- <sup>6</sup> POČTA F.: O Barrandových zápisech. *Čas. mus. král. čes.*, XCII, 1918, s. 76—82, 97—107.
- <sup>7</sup> PUSCH G. G.: *Geognostische Beschreibung von Polen, sowie der übrigen Nordkarpathen-Länder*, II, Stuttgart-Tübingen 1836.
- <sup>8</sup> REMEŠ M.: Michael Keck von Keck. *Čas. Vlast. spol. mus. v Olom.*, XLVI, 1933, s. 5—9.
- <sup>9</sup> REMEŠ M. — KETTNER R.: Čelechovský devon. *Čas. Mor. zem. musea v Brně*, XX, 1922, s. 135 až 169.
- <sup>10</sup> WOLF M.: Die Stadt und Umgebung von Olmütz. *Jahrb. d. k. k. geol. Reichsanst.*, Bd. 13, 1863, s. 574—588, Wien.
- <sup>11</sup> A u t o r n e u v e d e n : Die Kalksteinhöhlen bei dem Dorfe Lautsch auf der Fürstlich J. Lichtenstein'schen Herrschaft Aussee im Olmützer Kreise. *Mitth. der k. k. Mähr.-Schles. Ges. zur Beförderung des Ackerbaues etc.*, XVIII, 1830, s. 108—110, 140—143.

## K HISTORII ZAHRAD A PARKŮ V OLOMOUCI

Druhy porostů dřevin na území historické Olomouce můžeme s určitou pravděpodobností sledovat již od dob postupného osidlování jednotlivých částí města. Podle archeologických nálezů prof. L. H. Jeittelse rostly v raně historickém období Olomouce v oblasti nynějších hlavních dvou náměstí ořechy, lísky, hrušky, duby a buky. Velmi zajímavé poznatky by poskytl rozbor dřev, nalezených na staveništi Národního domu<sup>1</sup>. Výzkum gotického srubu v jihozápadní části Stalinova náměstí poskytl stopy třešní, hrušně, lípy a jedle<sup>2</sup>.

Dostí dobrou představu o porostech dřevin v době renesanční můžeme získat z nejstarších olomouckých ikonografických pramenů, které počínají rokem 1593<sup>3</sup>. Tehdy město obepínal pás zahrad, položených u domů pod starým městským opevněním. Za třicetileté války, zvláště za osmiletého pobytu Švédů ve městě, byly zničeny nepochybně také porosty měšťanských zahrad.

Nejspolehlivější zprávy máme o porostech až z období těsně po roku 1695 z pohledového plánu, který zahrnuje oblast mezi dómem a klášteřem Hradiskem<sup>4</sup>. Pod dómem, na levém břehu střední Moravy při severní straně hradebního rondelu měli jesuité letohrádek, obklopený zahradou. Další rozsáhlá zahrada, kanovnická, byla tehdy přibližně v místech dnešní odbočky vojenské nemocnice. Jihovýchodně od kláštera Hradiska se rozkládala zahrada, která existuje ve stejném rozsahu dosud (zahradnictví). Stromové porosty byly dále soustředěny do areálu tehdejší vsi Ostrovů, dále u papírny, která stála jižně od Hradiska, od níž se táhly po celém pravém a části levého břehu náhonu, který odbočoval od moravního toku, od papírny a rybníka obepínal zhruba nynější vojenský stadión, Jiskrovy kasárny a vracel se zpět do řeky. Podrobné údaje jsou zde o lipovém stromořadí k Hradisku, které se krylo přibližně s nynější komunikací: kmeny lip byly vysoké 8 stop, vzdálené od sebe 5 sáhů, cesta sama byla široká 4 sáhy.

Nejproslulejšími zahradami se honosil klášter hradištských premonstrátů, do budovaný stavebně roku 1739. Stav klášterních zahrad známe z rytiny G. A. Müllera z r. 1749<sup>5</sup>. Kromě vzpomenuté zahrady jihovýchodně od klášterního objektu při hospodářských budovách, s jednopatrovým letohrádkem, nazývané vrchnostenská zahrada, byla při severním traktu klášterní budovy konventní zahrada, předělená oranžerií a zahradníkovým obydlím. Klášterní diáře, zachycující podrobně život v klášteře, obsahují zmínky o pokusech pěstitelských, na př. o prvním pěstování kvěťáku. V architektonickém řešení těchto zahrad šlo o syntesu francouzsko-italských vlivů s domácí renesanční tradicí, která se vyznačovala jednoduchou soustavou pravidelných záhonových polí<sup>6</sup>.

Řada předměstských obcí olomouckých zahrnovala ještě v první polovině 18. století také množství zahradních a sadových ploch, které vzaly za své při přemístování těchto sídlišť v rámci budování tereziánské pevnosti v letech 1742 až 1757. Plán, zachycující stav okolí vnitřního města na počátku výstavby pevnosti před rušením předměstí<sup>7</sup>, zaznamenává vedle uvedených sadových ploch obě zahrady premonstrátské u Hradiska a dvě zahrady kanovnické, situované v místech odbočky vojenské nemocnice a Studentského domova. Tyto čtyři zahrady zůstaly také ušetřeny při budování fortifikačních zařízení, zvláště o poslední zahradě kanovníka Gianniniho, tehdy v oblasti obce Ostrovů, poznamenává demolační plán,<sup>8</sup> že zahrada zůstane nedotčena. Naopak zahrada kláštera augustiniánů u Věch Svätých, která byla rovněž na území Ostrovů, byla pojata do pevnostního pásma a zrušena. Klášter pak jednal v letech 1745—1747 o koupi 3 měříc pole pro novou zahradu za Hradskou branou (směrem ke Chválkovicům) v sousedství zahrady kanovnické<sup>9</sup>.

Klášter sv. Kláry měl v 16. století zahradu na Lazcích, v jejímž sousedství propůjčil roku 1579 olomouckému radnímu Vítu Steinhaüslovi jinou zahradu, která z druhé strany sousedila s pastvinami a předtím byla v užívání Václava Edlmana z Grossdorfu<sup>9a</sup>.



Z alejí jsou známy v 2. čtvrtině 18. století vzpomenuté stromořadí, vroubíci cestu ke klášteru Hradisku již v 17. století<sup>10</sup>, zachycené kresbou F. B. Wenera a rytinou M. Engelbrechta<sup>11</sup>, stejně jako alej na pozoruhodné komunikační ose od kláštera Hradiska ke Sv. Kopečku<sup>12</sup>, charakteristická pro barokní poutní místa<sup>13</sup>.

Pevnostní systém tedy zbavil Olomouc většiny zeleně, zvláště za pruského obležení r. 1758. Změna nastala teprve ve 20. letech 19. století, arcibiskup Rudolf (1819—1831) založil lipové a topolové stromořadí na kolišti, mírném svahu mezi branami Kateřinskou a Terezkou. Na to pak navazovalo stromořadí Janské k výpadu Litovelskému. V prvním tak byl položen základ k nynějším sadům Smetanovým, v druhém k sadům Čechovým. Aleje převzalo r. 1832 město a rozmnožilo je o sady u brány Rohelské (Františkovy), poblíž nynějších elektrických podniků<sup>14</sup>. Podle pevnostního plánu z roku 1851<sup>15</sup> si můžeme přesně ověřit polohu i přibližný vzhled uvedených porostů, stejně jako podle soudobých grafických listů. Stromořadí Janské a Rudolfské tvořila dvojice paralelních cest, vroubených stromovím po obou stranách. Z parčíků uvnitř města v polovině 19. století známe jen prostranství Biskupského náměstí. Válečný rok 1866 znamenal opět krok zpět ve vývoji olomouckých sadů. Za blížícího se nebezpečí pruského obležení, v období živé vegetace stromů, nařídil pevnostní velitel gen. Josef sv. p. Jablonský del Monte Berico pokácení všech stromořadí v rámci příprav pevnosti k obraně. Ušetřeny zůstaly pouze stromy na hřbitově u Dřevěného zvonu<sup>16</sup> (byl v užívání v letech 1785—1898),<sup>17</sup> avšak na této dodnes uchované sadové ploše již není původních porostů. Ihned po uzavření míru se ujalo město velmi energicky nového osázení zničené Rudolfské aleje i další přilehlé plochy, kterou si vyžádalo od eráru<sup>18</sup>. Generál Jablonský podporoval vydatně toto úsilí městské rady, a tak již dne 9. října 1866, tedy během čtvrtroku po zničení alejí, jmenovalo jej město čestným občanem<sup>19</sup>.

Postupné rušení pevnosti od roku 1876 bylo příležitostí k dalšímu rozšiřování sadových ploch. V roce 1892 byly městu prodány t. zv. městské sady, dřívější Rudolfská alej (Smetanovy sady) za 39.771 zl. a Janské stromořadí za 28.301 zl.<sup>20</sup>. Městský park (Smetanovy sady) byl pak r. 1896 rozšířen zvl. na severovýchodní straně až k Polské silnici. Bývalé Janské stromořadí bylo v letech 1899—1900 zalesněno javory a jasany a poněkud rozšířeno k tehdejší Janské ulici. Zanedbaná Františkova alej byla od r. 1898 zvelebována a opatřena prostředky lidové zábavy. Po zrušení pevnosti získaný Michalský výpad byl od r. 1898 rozšiřován směrem k arcibiskupské zahradě<sup>21</sup>, území Jakubského mlýna bylo před r. 1904 přinažato<sup>22</sup> a po požáru mlýna r. 1909 byl celý objekt koupěn městem, demolován a osázen<sup>23</sup>. Ke stým narozeninám Friedricha Schillera byla park nazván jeho jménem<sup>24</sup>.

Bylo pamatováno také na osázení menších ploch. Tak před rokem 1904 bylo přeměněno v parčík náměstí Marie Terezie, ulice Josefa v. Engla vysázena kaštiny, ulice Moravní na levém břehu Moravy byla osázena javory, Dolní ulice (nyní Lafayetteva) kulovými kaštanými<sup>25</sup>. Roku 1905 pak rozhodla městská rada zříditi aleje v ulici Daunově (nyní Blahoslavově), prodloužené Laudonově (nyní Komenského) třídě, v Nákladní (nyní Dobrovského) a Sunstenuově (nyní Hanácké ul.)<sup>26</sup>, v období 1911—1918 náměstí Renderovo (Kollárovo), náměstí před kinem Edison (Národních hrdinů), křižovatku Dolní a Mlýnské ulice, stromořadí v ulicích Vodní, Englově (tř. Svobody), Mlýnské, Nákladní (Dobrovského), prodloužené Daunově (Blahoslavově) a Michalském výpadě<sup>27</sup>. V roce 1919 činila výměra olomouckých sadů kolem 30 ha.<sup>28</sup> V r. 1924 byla osázena silnice k Černovíru třešněmi, třída Václava III. kulovými jasany, na obou hlavních náměstích byly na místě starých lip a akátů vysázeny jen akáty<sup>29</sup>. Starší porosty se dochovaly na objektu nově budovaného přírodního divadla, dříve důstojnické zahrady, někdejších „Špitálských šancí“, zbudovaných Švédy za okupace Olomouce<sup>30</sup>, které byly pojaty do tereziánského opevnění jako bastion č. 15, ve 40. letech 19. století zde byla tělocvična s mladým stromovým porostem.

Václav B u r i a n.

<sup>1</sup> WANKEL J., Kolové stavby v Olomouci, ČVSMO 1887, s. 68.

<sup>2</sup> BURIAN V., Středověké srubové konstrukce v Olomouci. Archeologické rozhledy 1954, s. 66.

- <sup>3</sup> PAPROCKÝ B., Zrcadlo slavného markrabství moravského, s. CCCLXXX. -  
 BURIAN V., Ikonografie Olomouce do r. 1900, č. 7 (rkp).  
<sup>4</sup> Heeresarchiv Wien, G I h 451-50. - Ikonografie č. 17.  
<sup>5</sup> Ikonografie č. 130.  
<sup>6</sup> DOKOUPIL Z. - NAUMANN P. - RIEDEL D. - VESELÝ J., *Historické zahrady v Čechách a na Moravě*, s. 30.  
<sup>7</sup> Krajské vlastivědné muzeum Olomouc, V-2146.  
<sup>8</sup> Heeresarchiv Wien, K VII, d 63.  
<sup>9</sup> StA Brno, fond E 3, augustiniáni Olomouc I 65.  
<sup>9a</sup> StA Brno, fond E 41, klarisky Olomouc N 3.  
<sup>10</sup> Viz pozn. 4.  
<sup>11</sup> Ikonografie č. 32, 33, 41.  
<sup>12</sup> Městský archiv Olomouc, 1454/I, 104.  
<sup>13</sup> *Historické zahrady*, s. 32.  
<sup>14</sup> NEŠPOR V., *Dějiny města Olomouce*, s. 216.  
<sup>15</sup> Heeresarchiv Wien, K VII d 78.  
<sup>16</sup> NEŠPOR V., *Děj. Ol.*, s. 229.  
<sup>17</sup> NEŠPOR V., *Průvodce po ústředním hřbitově*, s. 17, 20.  
<sup>19</sup> Měst. arch. Ol., rkp. 1542.  
<sup>20</sup> FISCHER R., *Zrušení olomoucké pevnosti*, s. 36.  
<sup>21</sup> *Statistisches Jahrbuch der königlichen Hauptstadt Olmütz*, III, s. 627.  
<sup>22</sup> Stat. Jhrb., IV, s. 657.  
<sup>23</sup> Stat. Jhrb., V, s. 647.  
<sup>24</sup> Stat. Jhrb., IV, s. 657.  
<sup>25</sup> Tamtéž.  
<sup>26</sup> Stat. Jhrb., V, s. 647.  
<sup>27</sup> Stat. Jhrb., VI, s. 7.  
<sup>28</sup> *Statistická ročenka*, VII, s. 122.  
<sup>29</sup> *Statistická ročenka*, VIII, s. 6.  
<sup>30</sup> Heeresarchiv Wien, Inl. C IV, Olmütz No 19.

## RYBY ŘEKY MORAVY U OLOMOUCE

Velké bohatství ryb v našich řekách postupně mizelo a smrtelnou ránu zasadil původnímu složení zvířeny (i její potravě) nakonec průmysl. V severomoravském pohraničí se jednotlivé podniky usadily až na pramenech, takže devastace vod zde dostoupila vrcholného stupně a postihla celý horní tok řeky až hluboko do hanáckých rovin. Při dnešních snahách vypořádat se trvale se znečišťováním vod, jež není jen úzkým zájmem rybářského hospodářství, nýbrž celé zdravoti krajiny a jejího všestranného hospodářského využití, je třeba se ohlédnout na poměry v minulém století, kdy byla řeka Morava ještě méně dotčena kultivačními zásahy. Jsme zde ve výhodě, neboť je k dispozici dosti spolehlivých zpráv, jež budou rozhodující pro snahy rekonstruovat biocenosis řeky po jejím trvalém vyčištění. Nestací zdomácnit znovu vymizelé ryby, nýbrž za pomoci hydrobiologů i místních znalců bude nutné obnovit celý původní ráz zvířeny této velké podhorní řeky. Je proto na místě stručně referovat o této problematice právě ve Zprávách krajského vlastivědného muzea.

Před 100 lety vyšla v Brně souhrnná zpráva o moravských a slezských rybách, plazech a ptácích z pera Albina HEINFICHA, znalce a člena mnoha vlastivědných korporací, vydaná v německém jazyce. Na 200 stranách podává na svoji dobu velmi ucelený obraz o fauně a z jednotlivých částí je patrné, že se opírala o podrobné místní poznatky. Pro řeku Moravu v jejím horním a středním toku uvádí výskyt úhoře říčního, mníka jednovousého, okouna říčního, candáta obecného (vzácný), ježdíka obecného, vranku obecnou, sumce velkého (hojný!), pstruha obecného f. potoční, kapra, parmu obecnou, hrouzku obecnou, lína obecného, karasa ob., cejna velkého, cejnka malého, sekavce písečného (vzácný), mřenku mramorovanou, pís-

koře pruhovaného, plotici obecnou, ouklej obecnou, hořavku duhovou, jelce tlouště, perlína ostrobříchého, ostroretka stěhovavou, střevlí potoční, tedy celkem 25 druhů ryb.

Přesně o 50 let později publikoval v I. zprávě přírodovědecké sekce spolku „Botanischer Garten“ v Olomouci r. 1905 prof. Dr. M. KITT přehled, nazvaný *Die Fische der March bei Olmütz*, v němž se zmiňuje o práci prof. JEITTELESA, publikované ve výročních zprávách olomouckého gymnasia (1863, 1864), již považuje za základní přínos. V celém povodí Moravy se Jeittelesovi podařilo zjistit 47 druhů ryb. O 40 let později prokázal Kitt jenom 38 druhů, ačkoliv si velmi pečlivě na základě určených vlastních úlovků a jen naprosto spolehlivých údajů strádal poznatky. Všiml si i závažných systematických znaků, měřil ryby, počítal šupinové řady, všiml si pohlaví, takže jeho práce postupovala již v duchu moderních vlastivědných výzkumů, na tehdejší dobu velmi pokrokově prováděných. Zjistil kromě běžných druhů i výskyt ježdíka žlutého (náročného na čistotu vody), jelce jesena, podoustev, bolena, ouklejku pruhovanou, slunka, hlavatku (zaznamenává i úlovek 15,5 kg těžkého kusu u Kroměříže), lipan se mu zdál již vyhynulý, z obratlovců kruhoústých hlásí mihuli říční a potoční.

Velmi pozoruhodné jsou závěrečné údaje o poměrném množství jednotlivých druhů ryb na Olomoucku v době Jeittelesově a o 40 let později, které pro obtížnější dostupnost citované literatury a pro dnešní faunistické i zarybňovací potřeby uvádím:

Jeitteles	Kitt
30 % ostroretka, podouství a tloušť,	50 % podouství a ostroretka,
25 % plotice, hořavka, ouklej	15 % plotice a oukleje,
15 % parma, mník a lín,	8 % tloušť,
10 % střevle, hrouzek a mřenka,	5 % bolena, plotice lesklá, lín, karas,
5 % bolena, cejn, perín, plotice lesklá,	5 % parma,
5 % štika a okoun,	5 % mník,
1 % sumec,	5 % štika a okoun,
9 % ostatní ryby.	0,5 % sumec,
	0,5 % kapr,
	6 % zbylé druhy dohromady.

Z uvedených přehledů, i když musíme v některých druzích brát údaje s určitou rezervou, je zřejmé, že náročnějších druhů na kyslíkatost a čistotu vody, na čistá štěrковиště a písčiny k výtěru (mník, parma) podstatně v druhé polovině minulého století ubylo a že nastal přesun k odolnějším druhům, jež v biocenosách převládly.

Srovnáme-li Kittových 38 druhů s dnešním stavem, kdy se v hlavním řečišti Moravy udržuje jenom několik odolnějších druhů a o málo více v postranních ramenech a tůních, je bilance stoletého úbytku skutečně varovným znamením před dalším pustošením přírody, jež se nakonec mstí ve všech složkách hospodářského využití kraje.

Prof. MVDr. Václav Dyk.

## LISTINA O KOJETÍNĚ Z R. 1233

Tato listina unikla dosavadním vydavatelům moravského diplomatáře (BOČKOVI, CHYTILOVI, BRANDLOVI, BRET HOLZOVI). Její stručný obsah (regest) neuveřejnila *Regesta Bohemiae et Moraviae* (sv. I a doplňky ve sv. IV). Listinu nemá Friedrichův *Codex Bohemiae*, sahající do r. 1238 (sv. III z r. 1942). O listině se nezmiňuje ŠEBÁNEK - DUŠKOVÁ v *Kritickém komentáři k moravskému diplomatáři* (r. 1952).

A přece je to vzácný doklad zvláště ke kritickým dějinám Kojetína a jeho okolí. Listinu vydal pro biskupství pražské v Hulíně r. 1233 prosince 2 moravský markrabě Přemysl, syn krále Přemysla Otakara I. a královny Konstancie Uherské, bratr krále Václava I. a blahoslavené Anežky, manžel Markety z Méranu (zemřel r. 1239 října 16). Listinu vyhotovil markrabský písař (notarius) Hilarius. Týž písař vyhotovil listinu, kterou ve Znojmě r. 1233 dubna 2 vydal markrabě Přemysl pro klášter Louku. Od téhož písaře je listina markraběte Přemysla z r. 1233 září 25 pro klášter v Langheimu. Písař Hilarius napsal listinu markraběte Přemysla, vydanou pro klášter v Litomyšli r. 1233 prosince 27 v Olomouci.

V listině je vyjmenováno 21 svědků, významných to osobností duchovních i světských, Čechů i Moravanů, známých z jiných soudobých listin.

V listině se připomínají statky biskupství a kostela pražského na Moravě. Podle listiny náležela k těmto biskupským statkům na Moravě ves (villa) Jaroměřice a újezd Kojetín (circuitus Cogetyn) se všemi příslušnými vesnicemi (cum omnibus villis attinentibus) a jiné statky (alia bona) téhož biskupství na Moravě ležící, ať se už jmenují jakkoli. Je možno hned poznamenat, že k nejmenovaným statkům pražského biskupství na Moravě patřil tehdy také hrad Podivín s příslušenstvím na jižní Moravě u Břeclavi, někdy majetek pražského biskupství, který král Otakar I. navrátil tomuto kostelu r. 1221 července 2.

Na tyto moravské statky mělo pražské biskupství v listině z r. 1233 podrobně uvedené svobody (hmotné výhody) od Přemyslova otce dobré paměti krále Otakara I. Tyto svobody obnovil (renovavit) markrabě Přemysl pod svou pečeti listinou vydanou v Hulíně r. 1233 prosince 2.

Listina doplňuje itinerář markraběte Přemysla z r. 1233: 21. ledna Olomouc, 2. dubna Znojmo, 25. září Morava, ale bez označení místa, 2. prosince Hulín, 27. prosince Olomouc.

Je to druhá pramenná zpráva o Hulíně, tehdy zeměpanském. R. 1224 vydal v Hulíně pro Opavu důležité privilegium král Otakar I., otec markraběte Přemysla. R. 1238 ledna 27 byl markrabě Přemysl opět v Hulíně.

O Jaroměřicích u dnešního Jevíčka a o Kojetíně obsahuje listina z r. 1233 nejstarší pramenné zprávy. Jaroměřice souvisely těsně s Kojetínem až do začátku 16. stol. V listinách z r. 1495 ledna 11, z r. 1502 září 21, z r. 1503 dubna 3 se uvádějí Jaroměřice a nedaleká tehdy už pustá ves Dobračov jako součást zboží kojetínského (kojetského).

Za krále Přemysla Otakara I. (v letech 1197—1230) byly už Jaroměřice a újezd (ochoz) Kojetín majetkem pražského biskupství. Když po několikaletém a bouřlivém zápasu, sporu a boji s pražským biskupem Ondřejem o neztenčené zachování práva církevního v Čechách a po smíru s biskupem obnovil král Otakar I. r. 1221 července 2 svobody biskupství a vrátil tomuto biskupství hrad Podivín s příslušenstvím na Břeclavsku, vztahovala se obnova svobod také na moravské statky pražského biskupství. Mezi listinami krále Otakara I. a jeho syna Přemysla z let 1221 a 1233 jsou nápadné paralely. V obou jsou vzpomínáni v témž pořadí patroni pražského kostela mučedníci Vít, Václav a Vojtěch. V obou jsou uvedeny obnovené svobody v témž znění. Obě listiny na sebe vzájemně navazují. Markrabě Přemysl obnovil r. 1233 svobody pražského biskupství, obsažené v restituční listině jeho otce krále Otakara I. z r. 1221, pokud se ony svobody vztahovaly na moravské statky tohoto biskupství.

Jaroměřice a újezd Kojetín se staly majetkem pražského biskupství před panováním krále Otakara I., tj. před r. 1197. Jisté je, že Jaroměřice a ochoz Kojetín s řadou vesnic patřil k pražskému biskupství už ve stol. 12. V dlouhém sporu krále Otakara I. s biskupem Ondřejem v letech 1216—1221 nepadlo o Jaroměřicích a o Kojetíně ani slovo (na rozdíl od hradu Podivína s příslušenstvím). Tak pevně, nesporně a nerozlučně byly tehdy v držení pražského biskupství. Starobylý je už název circuitus, újezd, ochoz Kojetín. Název circuitus ve smyslu přesně ohraničené majetkové a hospodářské jednotky se vyskytovaly v pramenech od r. 1057.

Zůstává zatím záhadou, kdy se stal Kojetín s Jaroměřicemi statkem pražského biskupství (jistě před r. 1197). Snad byla obdoba mezi Kojetínem na Moravě a Jezbořicemi v Čechách (v západním Chrudimsku). Biskupství pražské mělo po staletí majetkovou enklávu na Moravě. Olomouckému biskupství patřilo zase zboží (circuitus, provincia, districtus) jezbořické v Čechách (bezpečně už r. 1131 a ještě r. 1536). Na listině markraběte Přemysla z r. 1233 je uveden mezi svědky Ctibor z Jezbořic (Tstibor Gesutborouicz).

Více než písemné prameny svědčí o velikém stáří zeměpanského Hulína a biskupských Jaroměřic a Kojetína jejich farní kostely, vystavěné ve slohu románském. Starou paměť (nápís ve věži mezi dvěma okénky) o stavbě svatováclavského kostela s věží v Hulíně z kamenných kvádrů zaznamenal G. WOLNÝ r. 1857. Románský portál, zachovaný na severní straně kostela, popsal slovem i obrazem, zhodnotil a datoval architekt F. X. SAGENSCHMIED r. 1869. Na portál jej upozornil tehdejší olomoucký kapitulní děkan L i c h n o w s k y, konservátor vídeňské centrální komise pro ochranu a výzkum památek. Od té doby uvádí portál každé pojednání o románské Moravě (r. 1904 A. PROKOP, r. 1905 F. J. LEHNER, r. 1933 J. LEISCHING, r. 1939 V. MENCL). Další dochované zbytky tohoto románského kostela popsal stručně Fr. PEŘINKA r. 1911. Datování portálu a celého kostela se různí. Nesouvisel snad pobyt krále Přemysla Otakara I. v Hulíně r. 1224 s dokončením a vysvěcením tamního farního kostela?

G. W o l n ý vyslovil (r. 1839) domnětku, že Jaroměřice u dnešního Jevíčka patřily s Kojetínem k pražskému biskupství pravděpodobně už od 10. stol. Současně poukával Wolný na vysokou starobylost bývalého tamního farního kostela Všech svatých, zčásti zachovanou např. v jeho sakristii.

A. V. ŠEMBERA pokládal (r. 1875) za velice pravděpodobné, že kostel jaroměřický zároveň s osadou byl založen v letech 1086—89 Přemyslovcem Jaromírem, biskupem pražským a spolu olomouckým, a že statek jaroměřický příslušel od času biskupa Jaromíra (r. 1088) k biskupství pražskému. K tomu sluší připomenout, že však spojení to trvalo pouze dva roky (do r. 1088), a že biskup Jaromír měl v té době jiné starosti, než se domnívá Šembera.

Kostel Všech svatých chová podle Šembery uvnitř památky starožitné snad až do 12. stol. jdoucí, sakristii s oblouky způsobu románského a s oknem uzounkým téhož způsobu nedávno přestavěným (před r. 1875). Také V. Brandl upozornil r. 1892, že původní farní kostel Všech svatých v Jaroměřicích zachoval uvnitř památky starožitné stavby asi z 12. stol. pocházející, jmenovitě sakristii se starým románským obloukem.

Původní kojetský farní kostel a hřbitov kolem něho zdí ohrazený byl za domácí války v Čechách a na Moravě (za vzpoury Vítkovců v čele s pověstným Závíšem z Falkenštejna proti králi Václavu II.) v letech 1287—90 podroben tak zvané inkastelaci, t. j. proměněn ve tvrz — hrádek (castellum, zdobnělina od slova castrum, hrad). Z této skutečnosti možno usuzovat, že šlo o stavbu větších rozměrů a z pevného zdiva, bezpochyby kamennou. Kostel stál na nynějším náměstí, původní to dědinské návsi, nepravidelné a hlavně koutovité. Nový farní kostel se hřbitovem byl zbudován v letech 1287—90 na jiném vhodném místě. Nynější farní kostel je stavba v časovém pořadí nejméně už třetí. Ale své patrocínium (Nanebevzetí P. Marie) mohl zdědit po původním chrámu románském. Také předchůdce nynějšího kostela měl r. 1668 toto starobylé patrocínium. Byla to stavba gotická. R. 1625 bylo tam kamenné pastoforium (stánek pro posvěcené hostie), tolik oblíbené a tak rozšířené v gotice. O sto let později, za domácí války mezi moravskými markrabaty Joštem a Prokopem na rozhraní 14. a 15. stol., byl opevněný Kojetín a vzpomenuť hrádek (castellum) jednou z válečných základů strany Prokopovy na Moravě. V tomto hrádku meškal markrabě Prokop, zapřisáhlý škůdce církevních statků na Moravě, r. 1395 ledna 19. a r. 1397 května 8. Jeho stoupencem a spojencem byl tehdejší kojetský farář Jan, který se uvádí r. 1399 března 4. mezi četnými přívrženci markraběte Prokopa, vyobcovanými tehdy z církve. Podle zprávy

z r. 1406 října 2. tedy už po smrti markraběte Prokopa, shořel za této dlouhé a kruté války mezi oběma markrabaty kojetský městský archiv. Účastníkem této domácí války byl bezpochyby také Havel Drastil z Kojetína, který se připomíná v prosinci r. 1429 jako starý a zkušený válečník. Tehdy ten týden před božím narozením, jak vypravují lapidárními slovy *Staré letopisy*, mnozí Čechové a Moravané, sebravše se velmi silně, jeli vojensky do Míšně a do jiných okolních zemí. Tak spanilé jízdy nikdy Čechové prvé do Míšně neučinili. A kdyby byli o čest stáli, byli by protáhli až po Rýn a mnoho zemí byli by pod se podmanili. V prosinci r. 1429 přitáhl ku Praze také nemalý počet lidu z Moravy, kteréhož vůdce byl Havel Drastil z Kojetína. Této husitské spanilé zimní jízdy do Němec r. 1429 až 1430 pod vrchním velením Prokopa Velikého se zúčastnil z Moravy s lidem svým Beneš z Boskovic a z Černé Hory, Janek z Kravař seděním na Jičíně, Václav z Kravař seděním na Plumlově, Jan z Cimburka seděním na Tovačově. Tato epochální spanilá jízda, svého druhu a názvu jediná, byla uskutečněna ve jménu království českého a markrabství moravského.

Listina moravského markraběte Přemysla o Kojetíně z r. 1233 pros. 2. je o půl století starší než listina Václava II., krále českého a markraběte moravského, o Kojetíně z r. 1290 října 20. Tuto listinu znal z Emlerových *Regesta* (II. 653. čís. 1518) a jejího obsahu vydatně použil kojetský rodák B. DUDÍK r. 1876 ve svých dějinách Moravy (*Mährens allgemeine Geschichte* VII. 150). Po Dudíkovi tak učinili jiní historikové, mezi nimi Josef ŠUSTA r. 1935. A. TELTSCHIK uveřejnil v nedávné době pojednání o vzniku moravských měst. Upozornil tam výslovně na listinu o Kojetíně z r. 1290, známou z Emlerových *Regesta* a použil jí při výkladu kojetského městského půdorysu. Výklad doplnil bezcennou půdorysnou skizzou s datem 1833 (*Zeitschrift für Geschichte und Landeskunde Mährens*, r. 1944, 22. 144).

Význam listiny z r. 1290 pro dějiny Kojetína postřehl už B. Dudík r. 1876. Je to v podstatě zakládací listina města Kojetína, jeho magna charta. Kojetín se stal r. 1290 října 20. městem se všemi svobodami a právy. Už dříve měl právo trhu. Toho roku dostal právo hradeb. Město se mohlo obezdít hradbami. Téhož roku nabyl Kojetín a sousední Kroměříž městského práva brněnského (tak to vyložil již B. Dudík a po něm B. Bretholz r. 1911). Z té doby pochází také kojetská městská pečeť. Je to dokument, hlásící se do dob, kdy je každá zpráva o Kojetíně vzácná, do dob biskupské vlády nad Kojetínem. Na městské pečetě se spatřuje totiž na štítě břevno pražského biskupství, jak zjistil J. ŠEBÁNEK r. 1931. Toho roku se poprvé připomínají kojestští měšťané (cives).

Ale král Václav II. konfirmoval uvedenou listinou z r. 1290 také svobody, které dali jeho předkové pražskému biskupství na všechny jeho moravské statky. Byla to ze strany Václava II. část odměny, kterou dal král tehdejšímu pražskému biskupu Tobiášovi, rodilému Moravanu, za jeho neochvějnou věrnost a za jeho veliké služby, prokazané zejména v boji za vzpourou Vítkovců proti mladému králi.

Podle dosavadního stavu pramenného výzkumu začínají dějiny biskupského už Kojetína ve 12. stol. Listina z r. 1233 svědčí o tom neklamně a nesporně.

Florián Zapletal.

## PAMĚTI KRALICKÉHO KRONIKÁŘE IGNÁCE GRYDILA O VÁLCE R. 1866

Kralický kronikář Ignác Grydil zapsal podle vlastního pozorování válečné události r. 1866, které se ve zvýšené míře odehrávaly v jeho domově a jihovýchodně odtud. Jeho záznamy svědčí o znalosti současné mezinárodní politiky, především však o bystrém pozorovateli, který své osobní dojmy, zachycené ve vyprávění rušných episod, rozšířil o záznamy událostí v obci, v níž působil 41 roků. Ignác

Grydil, narozený 1. února 1817 ve Výšovicích, prošel hlavní školou v Olomouci a složil zde učitelskou zkoušku. Od 1. září 1835 do 15. června 1839 působil jako podučitel v Tištině, bezprostředně poté nastoupil místo výpomocného nadučitele v Kralicích, 6. května 1840 se stal skutečným nadučitelem a působil zde do roku 1886.

Kralická kronika, založená r. 1820, obsahuje záznamy od r. 1316 do r. 1947, čítá 489 stran formátu 23,5 × 37 cm. První strana nese titul „Pamětní kniha, obsahující všelijaké znamenité případnosti a pamětihodné příběhy, zbudovaná Léta Páně jeden tisíc osm set a dvacátým roku, dílem z nákladu a vynasnažení Josefa Bernarda tohož času souseda kralického, dílem z obecních důchodův.“ Ve vedení kroniky se vystřídali Josef Bernard (str. 1—127), Jan Moučka, gruntovní (127—133), Josef Branecký, gruntovní (133—136), Fiala, gruntovní (136—158), Josef Králík (158—162), Ignác Grydil (162—244), František Josef Grydil, právník (244—248), Ignác Grydil (249—259), Antonín Dokoupil, starosta (259—271), ? (271—274), František Vysloužil, účetní kontrolor (274—330), Rudolf Sluka, řídící učitel (330—347), Adolf Drbálek, učitel (347—460), František Kadlček, důchodce (460—486). Zápisy o událostech r. 1866 jsou na str. 193—203. Text v následujícím přepise byl ponechán beze změn. Opraveny byly jen hrubé pravopisné poklesky a interpunkce, doplněné hlásky nebo slova uvádím v hranatých závorkách. Podrobnější vysvětlivky podle vojenských pramenů viz v poznámkách.

L. P. 1866.

Pro rakouskou vládu v jednom čase s vládou sardinskou a s vládou pruskou rozsáhlá válka povstala. Vlaši a Prusi se smluvili najednou na Rakousko udeřiti; tak se i stalo, že Vlaši dne 24. června na Rakousko udeřili, ačkoliv Rakušané zvítězili, tak předce Rakousko Benátky Francii odstouplo a Francie zase Sardinsku. Dne 26ho června udeřili Prusi u Náchoda v Čechách a u Králového Hradce ve 3denní bitvě rakouské vojsko porazili; ačkoliv více Prusů padlo, tak přesile a zradě nemohouce odolati, spěšně couvati musili. S Prusy skoro celé Německo spojeno bylo, toliko Bavoři a Sasi s Rakouském spojeni byli. Dne 10. července naše vojsko a tisíce vozů připřeží všemi strany až do Uher uhýbali a hlavní armáda k Vídni se stavěla. Nato dne 12., 13., 14. všemi konci od Čech Prusové do Moravy utrhli. Dne 14ho července objevili se Prusové v Prostějově a okolo 4½ hodiny odpoledne první stráž pruské, proti nim saské, se u Čechůvek nad vývozem u kaple srazily,<sup>1</sup> tam sedm Prusů padlo, pak se hnali až ke křížu nad rybníčkem a tu se Sasi spojili, proti Prusům postavili, se stříleli a pak sekali a až ke krchovu honili, takže úzko na to hledět bylo; mnoho lidu očitě ty srážky viděli. Nato mnoho Prusů mrtvých a těžce poraněných na polu před krchovem ležet zůstalo. Sasů toliko 13 poraněných ležet zůstalo, mrtvů žádný.<sup>2</sup> Poněvadž Prusů mnoho víc bylo, tak Sasi, ačkoliv udatně a obratně se bránili, předce přesile pruské uhnuli. Nato Prusi do městečka vrhli a koho jen dostat mohli, na připřeže a nakládání mrtvých a raněných sebrali a do Prostějova odvezli. Potom v sedmou hodinu večer od Prostějova táhlo mnoho kyrysníků pruských a za Hrubčice k Tovačovu stíhali Sasy, tam ale v makách myslivci naši ukryti byli; když ale kyrysníci zajeli, Sasi se na ně obrátili a naši myslivci z boku na Prusy stříleli,<sup>3</sup> takže tam 70 kyrysníků pruských padlo<sup>4</sup> a ostatní couvli k Prostějovu, nebo i z kanonů na ně stříleno bylo.<sup>5</sup> Dne 15ho července časně ráno za Čechůvky na Vrahovský kopec postavila se celá patria<sup>6</sup> (sic) Prusáků a po šesté hodině od Prostějova skrz háj a městečko naše za Hrubčice nesmírná síla pruského vojska v nepřetrženém tahu až do 8½ hodiny táhlo a o 9ti hodinách počalo silné střílení;<sup>7</sup> naše vojsko od Tovačova a pruské za hrubeckým kostelem stálo, tak to trvalo až do 12ti hodin, pak naši uhnuli a za Tovačovem opět silné srážky, tak až k večeru Prusi do Přerova se dostali a naše armáda docela uhnula a k Vídni na hlavní stanovisko odešla. Dne 20ho a 21. čer. u Vídne rakouské a pruské vojsko se srazilo a konečně dne 22. července mír uzavřen jest a zho

srpna Prusi docela odtáhli. Rakousko Prusku dvacet milionů zlatých nahradilo.

Dne 16ho července, právě v neděli,<sup>8</sup> když sbor Prusů skrz naše městečko táhl, hned se jich částka oddělila a zařídila, 220 liber chleba, mnoho vína a piva složit. V hodině dvě fůry ve fasunku plné pecně chleba sebráno a za Prusy odvezeno bylo. V pivovare mnoho beček piva, v hospodě všechno, v obecním domě též 7 beček piva, víno a kořalku sebrali a do tábora odvezli. Toho samého dne nejstrašnější doba mezi 10tou a 11tou hodinou ráno byla, nebo Prusi počali couvati ke Kralicím a hrozná střelba se objevovala,<sup>9</sup> lidé celí zmámení, ustrašení běhali z místa na místo, křičeli, plakali a konečně pryč utíkali, ale kam —; přijda k Prostějovu, Zešovu, Vejšovicím, Čechovicím, Václavovicím, všechno a všechny cesty Prusy zastřené, tak nemohouce skrz nikudy, opět unavení a ustrašení navrátiti se museli a kdo kde jen mohl, do sklepů se schovával, nebo kdyby byli docela couvli, veliké neštěstí pro Kralice býti mohlo, nebo plně městečko Prusů a vozů, které sebou měli, bylo.

Však k většímu ustrašení lidu, když Prušáci na městečku stáli, vzkřikl jeden voják, že [z] díry ze sklepa čísla 6ho Jana Soušek, představeného obce, střelná rána vyšla, že mimo samé nohy a hlavy kulka mu letěla. Ačkoliv v tu chvíli jsme tři jen několik kroků stáli a žádné rány neslyšeli, předce tento křik a svědčení vojáka veliký ruch způsobilo a hned se velmi mnoho vojáků i důstojníci sběhlo; v tu samou dobu u čísla 50 též voják vzkřikl, že odtamtud rána vyšla a hned Antonína Švechlika<sup>10</sup> chytili a svázavše mu ruce, k vozu přivázali, že jej prostrlívat budou a hrozili, jestliže ve sklepech neb místě číslo 6 co podobného najde, že městečko zapáleno a zničeno bude; hned dům ten kolem obstoupli, do díry několik putýnek vody vlili, pak pro slámu poslali chtějíce ji zapalovat a do sklepa dírou spouštět, neb myslili, že lidé se zbraní tam ukryti jsou.

Nato počali stavení pilně prohledávati a majetníka hledati, který pro sužování s připřežemi se od domu odstranil; když ale nic nenašli a vchod do sklepa vylomili a tam lidé nebyli, tak uschované věci odtud vyházeli, mnoho pokazili a i mnoho se z toho ztratilo, konečně na mnoho prosby od spálení a ničení upustili; poněvadž ničehož se dokázat nemohlo, tak na veliké prosby i Švechlika odvázáli a propustili. Představeného z čísla 6 vícekrátě stráž s nabitýma pistolami hledat dojela a pokud mír nebyl, nesměl se veřejně objevit, by jim do ruk nepadl. Mnoho obilí a jiného mu sebrali a odvezli a v stavení všestranně poškodili, pokazili, takže největší škodu měl. V tom času Kajtan Spáčil Iní radní místo představeného zastupoval, pokud Prusi od pronásledování představeného neustali a mír učiněn nebyl.

Tou neděli, když naše vojsko uhnulo a bitva k večeru utichla,<sup>10</sup> vrátilo se mnoho Prusů a všechno co k jídlu bylo brali a takové násilné drancování trvalo tři dni, pak pruský generál povolal, když se vojska zaopatří, že drancování přestane. Tak se vojsko po domech libovolně ubytovalo; na maso se krávy daly, a sice: čísla 23, 29, 35, 38, 51, 62, 65, 67, 71, 76, 77, které na jaře zabíjené a vojsko masem podělováno bylo; pak 59 měric ječmene, 10 měric rže pro koně, sena a slámy co kdo v domě měl a i na polu všechno sebrali a když sena a jeteliny nebylo, sekli na polu čučky, viky, ovse, jeteliny, co kde zeleného na polu bylo. Ostatní dobytek na zabíjení a obilí vozili Prušáci z jiných osad. Též zde jednomu cizímu handlíři 24 hrubých pytlů mouky sebrali, a tak se peklo, vařilo celé dny, mnohých domech celý den oheň nevyhasl, jedni přestali vařit, druzí začali, i na dvorcích a zahradách vařili; to trvalo až do 2ho srpna, na kterýžto den odtáhli. Lidé již ani jídla, dříví, slámy, ničeho neměli, všechno spotřebováno, ztráveno bylo. Museli také na připřeže jezdit, nebo Prostějov, Kralice, Tovačov a Přerov byly hlavní stany Prusů a tudy Ignác Bartoš čís. 5, Josef Dokoupil čís. 8, Benedikt Čerňoušek čís. 36, každý z koně pozbyl, od 15ho července až do 2ho srpna z Kralic do Prostějova 88 připřeží, do Tovačova 86 připřeží, do Přerova 24 připřeží občané vykonati museli; též 6 připřeží po 10 až 14 dní s Prušáky v jednom tahu jezdit museli.

Dne 18ho čer. blíž Medvezi<sup>11</sup> prachovna s hrozným lomozem a otrěsením stavení



až zde, po povětrí vyhozena byla, potom naše stráže až do Vrbátek docházely a na Prušáky od Sailerova z děl střílely, že kyrysníci na ně útok brali; proto, co zde byli, všechny uličky od Olomouce zabarikádovali a silné stráže dnem i nocí drželi, by od Olomouce přepadeni nebyli.

Dne 19ho čer. roznesla se pověst, že silný odvod bude; tu do rána všichni mladí lidé, jak svobodní, tak ženatí se rozutíkali, Prušáci ale ve vrátech, stodolách, ve zdích, pak ve farské a panské zahradě ve zdi díř nadělali, prokopali a na střílení připravili a žádný do pola za Olomouckou bránu jíti nesměl.

Dne 1ho června padl veliký mráz, takže ovoce všechno omrzlo a dolů spadlo;<sup>12</sup> na polu obzvláště ryž, která v květu byla, docela zmrzla, sláma zčernala a k žádné potřebě docela nebyla a lidé ani mlátit nemohli a také někdo sotva 8 mírek zrna z kopy namlátil.

Po veliké bitvě, která dne 26.—29. června a 3ho července nejtěžší u Králového Hradce byla, přitáhl sem celý armádní sbor přes 20.000 mužů obsahujíc,<sup>13</sup> dne 10ho července, jenž před Prusy uhýbal a na trávníkách při mlátech pivovaru, pak na polu hned za panskou zahradou při Strakové mezi táborem se rozložili a tudy větším dílem chalupníkům obilí všechno zašlapali. K tomu ta největší rána pro rolníky byla, že obilí, co naše vojsko nebo Prusi nepošlapali, co přezralé na zem vypršelo, protože žádný za bránu Olomouckou do pola pracovat nesměl pokud Prusi zde byli, potom nastaly pršky a to ostatní srostlo; a tak škody nejvyššího stupně dosáhly.

Největší škody měli chalupníci, nebo co jim od našeho vojska, od Prusů při srážce dne 14ho čer. pošlapáno nebylo, to nařídil pruský generál všechno posít; obec musila 7 sekáčů obstarat, a tak u krchova chalupníkům maky, pšenice a jiné za zelena posečeno bylo.<sup>14</sup>

Po ukončení války odtáhnutí Prusů občané byli vyzváni a komisním jednáním vyšetřeno, jak mnoho škody na polu a v domácnosti obnášejí, totiž rakouského vojska pod výkazem A, a pruského vojska pod výkazem B.

	zl.	kr.
Od rakouského vojska domácí škody obnášejí . . . . .	1 100	90
Polní škody občanů liquidované . . . . .	1 136	20
Polní škody statkáře dto . . . . .	1 228	80
Rakouské spolu . . . . .	3 565	90

	zl.	kr.
Od Prušáků domácí škody občanů . . . . .	10 742	80
„ „ polní škody občanů . . . . .	9 619	2
„ „ domácí škody statkáře . . . . .	1 795	40
„ „ polní škody statkáře . . . . .	5 440	71
Pruské spolu . . . . .	27 598	02

Tedy všechny škody, jež uznané a od komise liquidované byly, pro městečko Kralice obnášely spolu 31.163 zl. 92 kr.

NB. Ještě mnoho domácích i polních škod bylo, které dílem promeškaně, dílem od občanů ani udané nebyly, poněvadž o náhradě pochybovali.

Však rány, které roku 1866 naše městečko zasáhly, byly hrozné pro občany; ryž zmrzlá — a jiné obilí pošlapáno, vypršeno, a porostlé — i nastala obava, odkud na živnost vzítí, co sítí, z čeho povinnosti a potřeby zapravovati, anť obilí, když ho nebylo, skoro v dvojnásobní cenu vystouplo.

I podané jsou žádosti a slavná naše vláda oněm, jež sobě pomoci přáli, 608 měřic rži k podpoře v Brně vydala a gruntovní daně placení bez nutných prostředků až po žněch 1867 lhůtu prodloužila. Jedna měřica rže došla ceny 5 zl. 50 kr., od vlády počítaná měřica za 3 zl 22 kr., bylat to znamenitá pomoc pro naši osadu.

Když seznamy všech škod sepsané, vypočítané a předložené byly, tak minis-

terium rozhodlo, že jen ty věci a škody zaplacené budou, na které rekvišiční listek neb potvrzení jest.

Na rakouské domácí škody toliko 150 zl. za dříví nahrazeno jest těm, co potvrzení měli — ostatně nic. Na pruské domácí škody nedostal žádný nic —. Číslo 5, 8, 36 dostaly jiné císařské koně. Za krávu dostal každý 50 zl., za vůz 40 zl., ačkoliv mnohem více to stálo než obdržel. Poněvadž Kralice štáce pruské posádky bylo, tak od 15ho července až do 2ho srpna 1866 zde v libovolném ubytování 1020 mužů pěších, 60 husarů, 203 dragounů, 240 kulánů a 258 dělostřelců bylo, kteří dnem nocí přísné hlídky proti Olomouci drželi.<sup>15</sup> Za ten čas, co zde v ubytování byli, obec celá 4740 zl. 34 kr. od státu náhrady obdržela.

Poněvadž ubytování od Prusů libovolné bylo a zaříditi sobě nenechali; pak ta ryž jen těm obyvatelům, jenž jí sobě přáli, v této náhradě obci se odrazila, tedy to podělení tvrdá úloha byla. K tomu cíli byla sestavena komise z následujících: Jan Soušek čís. 6, čtvrtník a představený obce a komise. Jiří Frebort čís. 75, čtvrtník, výbor a úd komise. Antonín Dokoupil čís. 77, púlláník, výbor a úd komise. Kristian Vavruch čís. 13, púlláník a úd komise. Josef Špaček čís. 45, čtvrtník a výbor a úd komise. Tomáš Pardík čís. 76, chalupník, výbor a úd komise. Cyrill Sedlák čís. 85, chalupník, výbor a úd komise. Antonín Ryvulla čís. 2, domkař a úd komise. Ignác Hájek čís. 103, domkař a úd komise. Tato komise všeh druhů obyvatelů za úlohu měla ubytovatele vyšetřiti, prozkoumati, a pak onou náhradou dle poměru tříd a mužstva podělit, a pak řádný seznam podílníků co účet složit.

Konečně, ačkoliv toho roku mnoho zlého naši osadu potkalo, tak ještě jedna rána to všechno zlé dovršila, totiž cholera. Prusaři když přišli, na cholera nemocni byli a denně umírali, nemocné do Prostějova vozili a tam jich mnoho set umřelo. Od vojáků tato nemoc přišla na lidi; mnoho mladého a všeho stáří lidu zemřelo. Celkem v celé farnosti 230 osob zemřelo; nejvíce v Kralicích a Hrubčicích, totiž kde Prusi byli, cholera panovala, takže denně i 10 pohřbů bylo, od 20ho července až do konce listopadu cholera trvala a se objevovala.<sup>16</sup> V Prostějově 20 až 35 denně umřelo.<sup>17</sup> Protož rok 1866 všem žijícím obyvatelům hluboce v paměti zůstane, pro všechny ztráty a jež zakusili a s milostí a pomocí Boží přestáli; každý úpěnlivě volal: Od moru, hladu a vojny!!! Vysvobod nás Pane.<sup>18</sup>

<sup>1</sup> Šlo o střetnutí předních strážů pruského oddílu generálmajora Buddenbrocka, který dorazil v 16 hodin do Prostějova, s předními strážemi rakouské Saffranovy brigády. Šest čet saské jízdy z rakouské strany počalo pronásledovati adjutanta pruské divize npor. Rosenberga, jehož hlídce zajali Sasové několik jezdců. Npor. Rosenberg se spolu s hlídkou setníka Versena připojil k předvoji 1. tělesného husarského pluku, který tvořila 2. eskadrona pod velením rytmistra Winterfelda. Sasové, vidouce přesilu celého pluku, pustili zajatce a ustupovali za drobných potyček. Mezi Kralicemi a Čechůvkami (zde srv. líčení Grydílovo) se však obrátili proti Prusům, kteří se mezitím rozvinuli východně od Vrahovic. Sasové vyčkali útoku, vypálili salvu, vrhli se na Prusy, ale byli nuceni ustoupiti do Kralic, kde opět se postavili na odpor. Byli zde však sevření dvěma četami, vedenými rytmistrem Winterfeldem. Sasové si s námahou prokřestili průchod z obce, za kterou se opět soustředili. Také eskadrona pruských husarů byla rozptýlena. Asi 40 husarů, shromážděných rytmistrem Winterfeldem, za pomoci eskadrony 10. hulánského pluku, pronásledovalo Sasy, kteří couvli k Biskupicím pod ochranou rakouské pěchoty.

<sup>2</sup> Úřední zprávy o ztrátách se však od Grydílových záznamů značně liší. Mluví se o 2 raněných důstojnících, 2 mrtvých mužích, 18 raněných a ztrátě 25 koní na straně pruské, na straně saské o ztrátě 1 důstojníka, 18 mužů a 13 koní.

<sup>3</sup> Ještě téhož dne však došlo k další srážce u Biskupic. Valný houf jízdní divize, postupující podle odpoledního rozkazu gen. Steinmetze, obdržel v 16 hod. rozkaz, aby plk. Barby pronikl s 1. plukem kyrysníků přes Tovačov na Přerov a

- zde přerušil telegrafní a železniční spoje. Pluk vyrazil východním směrem a kolem 20. hodiny narazila 2. eskadrona na 8. divisi pěšího pluku sasko-výmarského č. 64, které velel setník Hrdlička. Divise utvořila v okamžiku čtverhran (carrée) a od vzdálenosti 100 kroků zahájila palbu na 1. eskadronu pruských kyrysníků. Zatím 2. eskadrona napadla čtverhran z levého boku a npor. Buddenbrock zaútočil na tyl čtverhranu. Čtverhran byl rozpoltněn, ale pěšáci rozprášili útočníky, rychle se seřadili a odrazili i útok 3. eskadrony, která byla v záloze. Soumrak se již blížil, koně nebylo lze již před ohněm výstřelů ovládati, nadto se blížila od Biskupic rakouská 9. divize, takže Prusové byli nuceni couvnout za Kralice.
- <sup>4</sup> Jejich ztráty byly oproti rakouské straně, která měla pouze 3 raněné, značné: zajat byl por. Ruffner, 2 důstojníci a 5 mužů mrtvých, 3 důstojníci a 9 mužů raněných. Tyto oficiální zprávy se liší velkou měrou od číslice Grydílovy.
- <sup>5</sup> Dělostřelectva bylo použito při první šarvátce. Boj byl sledován pozorovatelem Saffranovy brigády s kostelní věže v Biskupicích. Na základě informací pozorovatele se brigáda okamžitě zformovala do bitevního šiku a s baterií děl na pravém křídle postupovala vstříc ohroženým předním strážím, které se posléze uchýlily za její levé křídlo. Baterie i pěší oddíly zahájily palbu na Winterfeldův pruský oddíl, který rychle couvl z dosahu palby za Kralice.
- <sup>6</sup> Partia nebo patrola.
- <sup>7</sup> Byl to počátek boje u Tovačova, kde se střetnul rakouský 71. pěší pluk s pruským 44. pěším plukem o Bažantnici.
- <sup>8</sup> 16. července bylo toho roku v pondělí. Jak z dalšího popisu bojů zřejmo, jde správně o líčení událostí v neděli 15. července.
- <sup>9</sup> Tato událost byla mimo hlavní ohnisko boje u Tovačova. Narazila zde na Prusy rakouská Wöberova brigáda, která tvořila pravou boční ochranu celého pochodového proudu od Olomouce k Tovačovu ve směru Vrbátky—Kralice. Rakouské velení předpokládalo, že se Wöberova brigáda utká s Prušáky u Kralic a umožní tak únik Rothkirchovy brigády na Tovačov. Avšak Wöberova brigáda se zdržela delším odpočinkem u Duban, nic netušící Rothkirchova armáda tím pozbyla boční ochrany, což se jí stalo osudným. Prusové pronikli bez překážek k Tovačovu a Wöberova brigáda se střetla až s pruským zadním vojem, husarským plukem, fyzilírským praporem 5. pěšího pluku Buddenbrockovy brigády a baterií děl.
- <sup>10</sup> Boj dohasínal u Rokytnice a Dluhonic, kdy kolem 17. hodiny zakončil pruský generál Hartmann jezdeckou akcí tím, že stáhl své oddíly od Vrbovce po střetnutí s rakouskou brigádou Cattanei.
- <sup>11</sup> Nedvězí.
- <sup>12</sup> Podle kroniky Konorzovy zmrzlo žito na svatodušní svátky, tj. 20. května (ČVSMO 1946, 315).
- <sup>13</sup> Část Severní armády.
- <sup>14</sup> Obilí bylo pokoseno také v okolí olomoucké pevnosti.
- <sup>15</sup> O dobytí olomoucké pevnosti se Prusové nepokusili. Přes upadající význam byla však dále budována i po válce.
- <sup>16</sup> Číslice úmrtí je příliš vysoká. Na cholera zemřelo v Kralicích 42 osob, Bedihošti 21, Biskupicích 14, Čechůvkách 12, Hrdibořicích 2, Hrubčicích 38, Otonovicích 6, Sajlerově 2, Václavovicích 11, Vítonicích 16.
- <sup>17</sup> Od 22. července do první polovice října 1866 bylo v Prostějově zaznamenáno přes 600 civilních úmrtí na cholera. Kronikářův údaj se týká kritických dnů 4. srpna (20 úmrtí), 5. srpna (36 úmrtí), 6. srpna (36 úmrtí), 7. srpna (30 úmrtí), 8. srpna (20 úmrtí).
- <sup>18</sup> Na následky zranění v bojích u Tovačova zemřel 5. srpna ve vojenském lazaretu v Hrubčicích (v domě č. 63) 29letý kralický rodák Jan Soušek, četař 71. pěšího pluku.

Václav Burian.

### Prameny k poznámkám:

- Generalstabsoffizier, Die kritischen Tage von Olmütz im Juli 1866. Wien 1903.  
KUDR K., *Válka rakousko-pruská 1866 v Čechách a na Moravě*. Praha 1936.  
LOSERTH O., *Bitva u Tovačova - Dubu dne 15. července 1866*. Brno 1902.  
SCHIRMER F., *Kriegsgeschichtlicher Atlas zum Studium der Feldzüge der neuesten Zeit*. Wien 1912.  
WITKOWSKI S., *Kriegsgeschichtliche Ereignisse in der Umgebung von Olmütz vom 9. bis 15. Juli 1866*.  
V. CHIZZOLA A., *Kriegshistorische Wanderungen in der engeren und weiteren Umgebung von Olmütz*.  
Wien u. Teschen 1897.  
Úmrtní matriky farností Kralic a Prostějova z r. 1866 (dupl. v StA Olomouc).

## RENEŠANČNÍ PORTÁL VE VCHODU DO LETNÍHO DIVADLA V OLOMOUCI

Poslední největší stavební činnost v městě Olomouci za Rakouska byla v roce 1910. Ve vnitřním městě stavěly se novostavby a přestavovaly se domy; za tím účelem se vybourávaly staré domy, ponejvíce ze XVI. století, stavěné v renesančním slohu se vzácně vyzdobenými arkýři na průčelí, s kamenným ostěním kolem oken a ve vchodech s reliéfně tesanými portály. Poněvadž měšťané si vážili těchto starých památek, chtěli uschovat aspoň jejich portály; osadili je buď ve dvoře zbouraného domu, nebo dali je do městského lapidaria v bývalé obchodní akademii (dnes v Lidické třídě čís. 8), nebo je osadili do vysoké ohrady ve dvoře tehdy nové školní budovy „Na hradě“.

V domě číslo popisné 425, na Stalinově (dř. Horním) náměstí č. 23, byl také pěkný renesanční portál ze XVI. století, ale ten se vybourával již roku 1871 a pro jeho umístění byla tehdy vyhlédnuta velká cihelná stěna na bývalé městské ledárně až v Lazecké třídě čís. 20. Z ledárny se během doby zřídilo zasílatelské skladiště, časem se tam provedla kancelář i byt; a tak klidná a holá červená neomítaná stěna z pálených cihel, zdobená nezvykle vzácným portálem, dostala v nové době okenní otvory. V roce 1957 se měnila tato budova na kovářské dílny firmy Kovoopravny s velkými prostrannými okny; architektonickému rozdělení oken vadil tento krásný renesanční portál, a proto měl být odstraněn a uskladněn.

S uskladněním takových kamenných portálů byly vždy smutné zkušenosti, a proto tento památkově hodnotný portál neměl zajít podobným způsobem, jak zašlo mnoho jiných portálů; proto povolení k odstranění bylo vázáno podmínkou, že portál bude přemístěn a zazděn na příhodném místě. Hledáno bylo vhodné místo, ale hledán byl také stavebník či investor, který portál převezme, postaví a obnoví. Vhodných míst bylo navrhováno dost, ale nenacházel se k nim investor.

Při stavbě letního divadla pod kapitulním děkanstvím, na území bývalé pevnostní špitálské bašty, našly se v té době pod terémem prostory kasemat; ty byly za protektorátu upraveny za letecký kryt, kdysi zde byl boční vchod do této pevnostní bašty, nazývaný „cigánský výpad“. Bylo rozhodnuto, že se z tohoto výpadu zřídí druhý přístup do divadla. Pro orámování pevnostního zdiva tohoto výpadu se zrovna hodily rozměry zmíněného portálu a tak za souhlasu státní památkové správy byl renesanční portál převzat a umístěn na zdivu barokní pevnosti pocházející z druhé polovice XVII. století.

Renesanční portál z konce XVI. století tvořil až do roku 1871 ostění vjezdu do domu číslo popisné 425 na Stalinově náměstí čís. 23, kdy se boural tento a současně i vedlejší dům č. pop. 424. Místo nich byl postaven r. 1872 nový vysoký dům, hotel, po majiteli nazvaný Lauer (dnešní přední budova hotelu Merkur); portál po odstranění byl umístěn na bývalé ledárně. Portál sám je vzácná kamenická a sochařská práce renesančního slohu; portál má půlkruhový záklenek, který je po celém obvodu lemován kvádrovým pásem, mající ve vrcholu závěrečný kámen, klenák, s reliéfní maskou v podobě lví hlavy. Skrojky mezi půlkruhovým záklenkem mají po obou stranách uprostřed kruhové terče, z nichž vyčnívají lidské hlavičky mla-

dičkého výrazu. Horní část portálu tvoří kladí s obdélnou deskou, jež nese uprostřední znak; široká spodní část vlysu je pročleněna triglify, jež se střídají s metopami, na nichž jsou reliéfně zobrazeny zbroje. Horní pás vlysu nese při krajích velké kamenné plotny s reliéfními květy slunečnic. Obdélná deska osazená uprostřed kladí má reliéf dvou draků (gryfů), jež nesou kartuš se znakem; štít znaku je diagonálně půlen, v pravé horní polovině je lev, v levé spodní části jsou šikmé pruhy. Nad helmou je horní polovice těla lva. Lidské hlavičky ve skrojcích a okřídlení drací nesoucí kartuš jsou jemně kamenicky propracovány a podány ve vysokém reliéfu jako volné sochy před nosnou plochou. Portál je z let 1580 a připomíná portál na domě Edlmana v průchodu vedoucím na Mořické náměstí v domě na Stalinově náměstí číslo 5 a portál na domě Lichnovského v ulici 28. října čís. 15 z roku 1585.

Tímto novým umístěním byl portál městu zachován, ale touto šťastnou myšlenkou byl také portál dokonale zhodnocen a vytvořil velkolepý a zrovna monumentální vstup do letního divadla pod krvavou pavlačí kapitulního děkanství, kde byl zavražděn poslední Přemyslovec, král Václav III., roku 1306.

Inž. Josef Kšír.

## DĚLNICKÉ SPOLKOVÉ DOMY V PROSTĚJOVĚ

*I dělnické domy mají svou historii a neméně bohatou, než jiné kulturní budovy. Byl z nich řízen především zápas za hospodářské a politické osvobození dělnictva. Socialisté v nich organizovali dále odborové hnutí, družstevní, divadelní a jinou kulturní činnost. Odtud křísili vůdcové dělnictva jiskry dělnického sebevědomí. Ukážeme si to na příkladě prostějovském.*

### DĚLNICKÝ DŮM

Prostějovští soudruzi konali své politické schůze po mnoho let v hostincích, neboť neměli vlastní spolkovou místnost. Stěhovali se z jednoho hostince do druhého a nikde je nechtěli. Hostinský, který poskytl útulek socialistickému spolku, musil se obávat bojkotu starých hostů. A proto není divu, že stálým stěhováním trpěla organizační a spolková činnost prostějovských socialistů. Když v této tísní nemohli najít jiné východisko, obětovali se někteří podnikaví soudruzi a najali si hostince za tím účelem, aby dělnickému hnutí umožnili svobodný rozvoj. Tak učinili na příklad tkadlec Josef Ošťádal a krejčí František Šeha.

A právě v Šehově hostinci v Kostelecké ulici čís. 7 se zrodila myšlenka, aby si dělnictvo postavilo vlastní dělnický dům. Tento smělý plán se uskutečnil jen díky nezměrné obětavosti prostějovských soudruhů v letech 1894—1900. Vybudování vlastního spolkového domu si vzalo na starost Družstvo Dělnického domu, založené v roce 1894. Družstvo koupilo již v září 1894 rozsáhlé stavení čís. 20 ve Wolkrově třídě s velkou zahradou. Horší to však bylo se získáním hostinské koncese, neboť okresní hejtmanství soustavně zamítalo všechny žádosti o ni s poukazem na to, že ve městě je již velmi mnoho hostinců a že místnosti nevyhovují.

Boj o hostinskou koncesi se vlékl dva roky. Státní úřady dělaly zbytečně nesnáze, poněvadž se obávaly vzrůstu dělnického hnutí. Aby se čelilo intrikám nepřátel socialismu, ujednalo Družstvo s Potravním spolkem, že převezme prodej v hostinci sám. To však způsobilo další nepříjemnosti, neboť podle tehdejších předpisů mohl výčepní prodávat nápoje jen členům Družstva. Úřady si pospíšily a stíhaly Družstvo, když Potravní spolek prodal nějakou sklenici piva nečlenům. Proto Družstvo ustavilo v roce 1896 pro neděle dohlížitele, kteří kontrolovali, zdali se nápoje prodávají jen nečlenům. Byly z toho nepříjemné tahanice s četníky, neboť se našli zrádci a udavači i z dělnických řad, kteří udávali, že se čepuje i ne-

členům. Na socialisty, vulgárně „socani“, se hledělo všude přes prsty a kde možno, všude jim dělali odpůrci překážky a křivdy. Místní městské peněžní ústavy (Obecní spořitelna, Záložna) odmítly půjčit dělnictvu peníze na nutné přístavby a adaptace, ačkoliv ručitelů bylo dosti a solidních. Buržoazní vedení sledovalo totiž s nelibostí rozvoj dělnického hnutí v Prostějově. Dělníci si však pomohli sami a různými svépomocnými akcemi se pustili do stavby restaurace, kuchyně, výčepu a menších spolkových místností, kteréžto práce byly ukončeny koncem září 1896. Brzy se však ukázalo, že restaurace na větší podniky nestačí. S odvahou hodnou obdivu přistavěly proto k restauraci velký divadelní sál o ploše 615 m<sup>2</sup>.

Sál byl otevřen slavnostně 8. a 9. prosince 1900. Byl to v té době největší sál nejen v Prostějově, nýbrž na celé Moravě. Proto se stal střediskem všeho kulturního snažení a zůstal jím až do postavení Národního, nyní Osvětového domu, v roce 1907. Sál zaplňovali dělníci, studenti i všichni pokrokoví občané. Na prknech této divadelní scény vystoupili naši slavní herci E. Vojan, Hana Kvapilová, J. Gregrová a jiní. Hrály tu cizí divadelní společnosti. Přednášeli tu několikrát cestovatelé Kořenský a Vráz, a 28. ledna 1906 promluvil tu dokonce i Jaroslav Vrchlický o poezii Jana Nerudy. V prosinci 1905 hostil Dělnický dům Kupkovu výstavu, která vydráždila bojovného faráře Karla Dostála Lutinova a dala podnět k tak zvané Judově aféře a ke kulturnímu boji, jenž nabyl celonárodního významu. Pro nedostatek místa musím se omezit jen na několik zmíněných akcí. Ale i tak vyniká avantgardní význam Dělnického domu. Opravdu výstižně načrtla kulturní význam Dělnického domu v Prostějově naše dramatická hvězda Hana Kvapilová, když několik dní před svou smrtí r. 1907 napsala redaktoru Krapkovi: „*Vy ani nevíte, pane radaktore, jak ráda do Prostějova ježu. Obdivuji tu sílu dělnictva, která zrovna u Vás, v tom Vašem Dělnickém domě, tak zřejmě k platnosti přichází. Mezi dělnictvem jsem našla nelíčenou upřímnost, opravdovou lásku k umění, co jsem jinde marně hledala.*“ V Dělnickém domě se prostě soustřeďoval na počátku minulého století všechen kulturní život Prostějova. Za zmínku také stojí, že hned v roce 1894 byla přestěhována do Dělnického domu redakce *Hlasu lidu*, listu sociálně demokratického. Odtud vedl redaktor Josef Krapka neúprosný boj proti odpůrcům dělnické třídy na Hané i na Valašsku. V Dělnickém domě se poprvé střetly ve schůzi 26. 12. 1910 autonomisté s centralisty, což vedlo k rozkolu i v prostějovském dělnickém hnutí. Při rozdělení sociálně demokratické strany na pravici sociálně demokratickou a komunistickou levici (r. 1921), ovládli Dělnický dům pravíci. Při náletu 8. května 1945 byla budova poškozena dvěma bombami. Za okupace ubytovala německá konfekční firma Hanisch a sp. v divadelním sále mladé ženy.

Z dalších osudů Dělnického domu připomínám vložení vlastnického práva pro Československý stát — Místní národní výbor v Prostějově dne 6. září 1954. Brzy na to dne 10. února 1955 byla přenesena operativní správa na Restaurace a jídelny. Nový vlastník provádí postupně od roku 1957 v Dělnickém domě nákladné adaptace. Zatím bylo zavedeno ústřední topení, opravena fasáda ve dvoře a upravena pro kulturní podniky zahrada, vše nákladem asi 400.000 Kčs. Celková spotřeba je odhadnuta na jeden milión Kčs.

V roce 1959 bude zbourán přední trak Dělnického domu, značně zchátralý. Tím vstup do restauračního a divadelního sálu získá na vzhledu, jelikož bude uvolněná plocha sadově upravena. V novém rouše bude Dělnický dům plnit jistě svědomitě všechny úkoly, jež mu uloží socialistická epocha. Tak bude důstojně pokračovat v tradicích starého Dělnického domu.

### Komunistický Spolkový dům

Starší obyvatelé Prostějova znali komunistický spolkový dům ve Wolkrově třídě č. 20 pod názvem „hospic“. V tomto domě totiž od roku 1888 organizoval katolické tovaryše P. František Koželuha, profesor náboženství na české reálce. Tu býval

rovněž útulek pro tovaryše, jsoucí na vandru. A odtud název „hospic“. Organizace katolických tovaryšů chtěla čelit rozmachu socialistického hnutí, ale v dělnickém Prostějově nakonec zkrachovala. Správu domu převzalo Družstvo Spolkového domu, které téhož roku dokončilo úpravu a přístavbu hostinských místností dne 26. 3. 1911. Stavbu sálu a jeviště provedla v hospici v roce 1903 firma Konečný a Nedělník, poněvadž vedoucí katolických tovaryšů chtěli mít totéž, co měl jejich soused a konkurent, sociálně demokratický dělnický dům.

Po roce 1900 za rozpadu sociální demokracie na centralisty a autonomisty v hostici se usadili centralisté. Ale ti nemohou tu rozvinout větší činnost, poněvadž brzy nato v roce 1914 vypukla první světová válka, která zavlékla muže na bojiště a znemožnila jakoukoliv politickou činnost. Po první světové válce se centralisté dočasně smířili roku 1919 s autonomisty a tím oba spolkové domy dělnické se dostaly pod jednu správu. Když pak byla založena komunistická strana a pravičáci je vytlačili z Dělnického domu, nastěhovali se komunisté do tak zvaného Spolkového domu, dřívějšího hospice. Marně vyzýval Bechyně komunisty k návratu proslulým výrokem: „Soudruzi, z vandru domů!“. Komunisté jeho lákání odolali a ze Spolkového domu bojovali na obou frontách. Jednak proti pravičákům, jednak proti buržoazním stranám.

Smutný osud stihl stranu po Mnichově. Komunistické straně byla zastavena činnost a tím i Spolkový dům za perzekuce dočasně osiřel. Slavné květnové osvobození roku 1945 vrátilo Spolkový dům do rukou komunistů. Mohutný vzrůst strany si však brzy vynutil vhodnější umístění spolkových a kulturních složek v bývalém Německém domě ve Stalinově třídě.

Divadelní sál Spolkového domu, třeba malý, sloužil mnoha účelům. Komunisté tu hráli divadla, pořádali politické schůze, zábavy a dokonce tu přechodně jejich tělovýchova cvičila, dokud nezískala školní tělocvičnu v Husově škole.

Družstvo Spolkového domu věnovalo 10. listopadu 1952 vlastnické právo pro Československý stát — Agrostroj, národní podnik v Prostějově. Nový uživatel tu provedl potřebné úpravy, hlavně v divadelním sále, z něhož vytvořil útulné kulturní středisko.

Význam Spolkového domu je vystižen a vyjádřen na pamětní desce, umístěné na chodbě, těmito slovy: „V tomto domě se od roku 1910 konaly schůze levice v sociálně demokratické straně dělnické. Zde počala v roce 1920 vycházet Stráž lidu. V roce 1921 tu byla soudruhy marxistické levice ze sociálně demokratické strany dělnické založena Komunistická strana Československa.“

Vojtěch Janoušek,  
Prostějov

## Z ARCHIVŮ

Archiv Krištofa Filipa, říšského hraběte Lichtenstein, svobodného pána z Kastelkornu na Bludově, jenž zemřel v Olomouci 26. března 1685. Jedním z význačných pramenů pro kulturní dějiny jsou inventáře pozůstalosti, které zůstávají celkem nepovšimnuty. Tyto inventáře však někdy přinášejí i soupisy archiválií a knih, jak je tomu v případě uvedeného majitele Bludova, což je tím cennější, že mnohé z těchto archiválií se již nezachovaly; z inventářů však víme, že existovaly, co obsahovaly, a kde byly uloženy.

V domě v Olomouci: Svatební smlouva uvedeného hraběte z 30. IV. 1669. Testament Lucie Otílie hr. Slavatové z 26. II. 1674. Rodokmeny Lichtenstein-Kastelkornů. Rozhodnutí Ferdinanda III. o fideikomisu Lichtenstein-Kastelkornů z r. 1643. Dopisy hr. Karla Slavaty. Spory o vedení vody a o most přes Moravu u Bludova mezi panstvím bludovským a zábřežským z 1684—85. Smlouva o dodávky granátů a bomb do císařského arsenálu ve Vídni z 1684 a 1685. Spisy týkající se panství Vartenberka v Čechách. Turecká daň v Čechách a na Moravě r. 1683.

Dodávky granátů do vídeňské zbrojnice 1679 a 1680. Hospodářská registratura bludovská (hlavně účty).

Na zámku Bludově nebylo archivalií.

V domě v Brně: Akta týkající se Malostovic, Pernštejna. Akta týkající se Pöttingů (120 kusů). Korespondence. Kostelní účty z Bludova. Kupní smlouva o panství pernětejské z r. 1602. Inventáře a účty z Pernštejna. Zkoušky rudy z panství pernětejského. Kostelní účty z panství pernětejského. Spisy týkající se Bludova. Soudní odhad městečka Kunštátu z r. 1666. Spory mezi panstvím pernětejským a kunštátským. Zpráva konsistoře o faře ve Štěpánově. Spisy týkající se Kladska a Mittelwalde. Zkoušky jihlavského a pernětejského stříbra. Dodávky granátů do vídeňské zbrojírny. Urbář panství pernětejského. Akta týkající se Krumpachu. Různé soudní spory.

Na zámku Pernštejně: Rodokmen baronů Fünklerů a Lichtensteinů. Hraniční spory mezi panstvím Pernštejn a Kunštát. Akta o dolování na panství pernětejském. Privilegium Viléma z Pernštejna na desátek (orig.), ddto Prostějov 26. VII. 1519. Fundace Viléma z Pernštejna na 6 františkánů v býv. klášteře doubravnickém, ddto Pardubice 4. IX. 1519. Karel V. povoluje Kryštofu Filipovi z Lichtensteinu, že se může psát po některém svém zámku, ddto Augsburg 21. VIII. 1530. Karel V. povoluje témuž, že se smí psát „Wohlgeboren“, ddto Gent 30. IV. 1540. Rudolf II. dává list mocný Hartvíkovi z Zeidlitz, ddto Praha 12. I. 1591. Prodej panství pernětejského Janu Rájeckému z Mírova, ddto 4. V. 1602. Testament Estery hr. Lichtensteinové, roz. Zeidlitzky z Schönfeldu (odkazuje panství pernětejské manželovi Kryštofu Pavlovi hr. z Lichtenstein-Kastelkorn), ddto 31. VII. 1621. List mocný císaře Ferdinanda II. Esteře Zeidlitzové hr. Lichtenstein-Kastelkorn z r. 1623. Kupní smlouva o panství vartenberské mezi vévodou Frýdlantským a Kryštofem Pavlem z Lichtenstein-Kastelkorn, ddto Praha 20. I. 1633. Vévoda Frýdlantský udílí Kryštofu Pavlovi léno na Vartenberk, ddto 9. V. 1633. Svatební smlouva Kryštofa Pavla hr. Lichtenstein-Kastelkorn a Anny Zeidlitzové z Schönfeldu, ddto 18. II. 1634. Porovnání o hranice mezi obcemi Doubravníkem a Boračí, ddto 27. IX. 1640. Vidimus císařského konsensu, že Kryštof Pavel hr. Lichtenstein-Kastelkorn může zřídit fideikomís, ddto Uh. Skalice 4. IX. 1643. Císař dává témuž titul tajného rady (orig.), ddto Bratislava 11. II. 1649. Leopold I. potvrzuje Kryštofu Pavlovi privilegia (orig.), ddto Vídeň 4. VI. 1663.

Knihy a j. gruntovní registra starých pánů z Pernštejna (2 kusy), nynější registra pernětejského panství (3 kusy), Urbář panství pernětejského. Dokumenty, týkající se hamrů na panství pernětejském. Registratura panství pernětejského. Urbář léna Malostovic. Lánský rejstřík panství pernětejského. Urbář statku Rodkova. Stará sirotčí registra panství mitrovského. Urbář panství pernětejského z r. 1650. Inventář panství vartenberského z r. 1649.

Dr. Ladislav Hošák

## DROBNÉ ZPRÁVY

### LÉKAŘSKÉ TITULY

Při záznamech o starších lékařích minulého století užívají novější autoři namnoze nesprávného názvu MUDr., kterýžto titul zaveden v Rakousku teprve od roku 1872. Do té doby měl graduovaný lékař titul podle složených rigoros, většinou Dr. medicinae nebo ještě „et chirurgiae“, případně též „magister artis obstetr. et ocul.“ (porodnictví a okulistiky); tak zněl celý jeho titul.

V záznamech o těch starších lékařích stačí na rozdíl jiných doktorátů zaznamenati Med. Dr. ne však MUDr.

M. Remeš.



## ÚKOLY OKRESNÍCH KOMISÍ STÁTNÍ PAMÁTKOVÉ PÉČE

Podle zákona č. 22/1958 Sb. o kulturních památkách byly zřízeny při radách ONV okresní komise státní památkové péče, které jsou ve věcech státní památkové péče poradním orgánem rady ONV a jejího odboru školství a kultury. Úkolem okresních komisí je sledovat stav památek na území okresu a péči o ně a navrhopvat odboru školství a kultury rady ONV, případně radě ONV opatření potřebná k zajištění jejich ochrany. Okresní komise se vyjadřují zejména k návrhům plánu památkových úprav památek, jež jsou ve správě ONV a jeho zařízení (mohou se však vyjadřovat i k návrhům plánu úprav ostatních památek na území okresu), dále k otázkám využití památek a jejich popularizace a propagace. Dále je třeba, aby se okresní komise zabývaly otázkou výchovy občanstva, zvláště mládeže (ve škole i mimo školu) ke správnému vztahu k památkám. Každé významnější opatření, které hodlá odbor školství a kultury rady ONV učinit na úseku státní památkové péče, je třeba projednat v okresní komisi státní památkové péče.

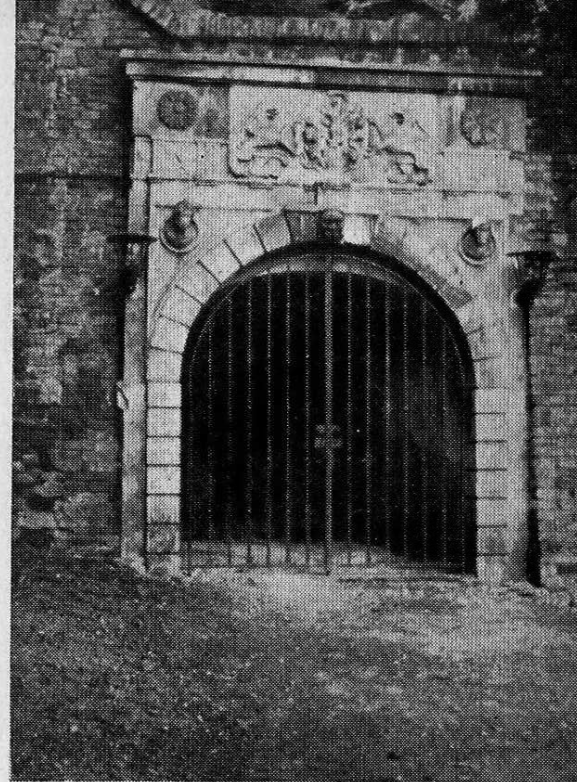
Dr. Lub. Machytka.

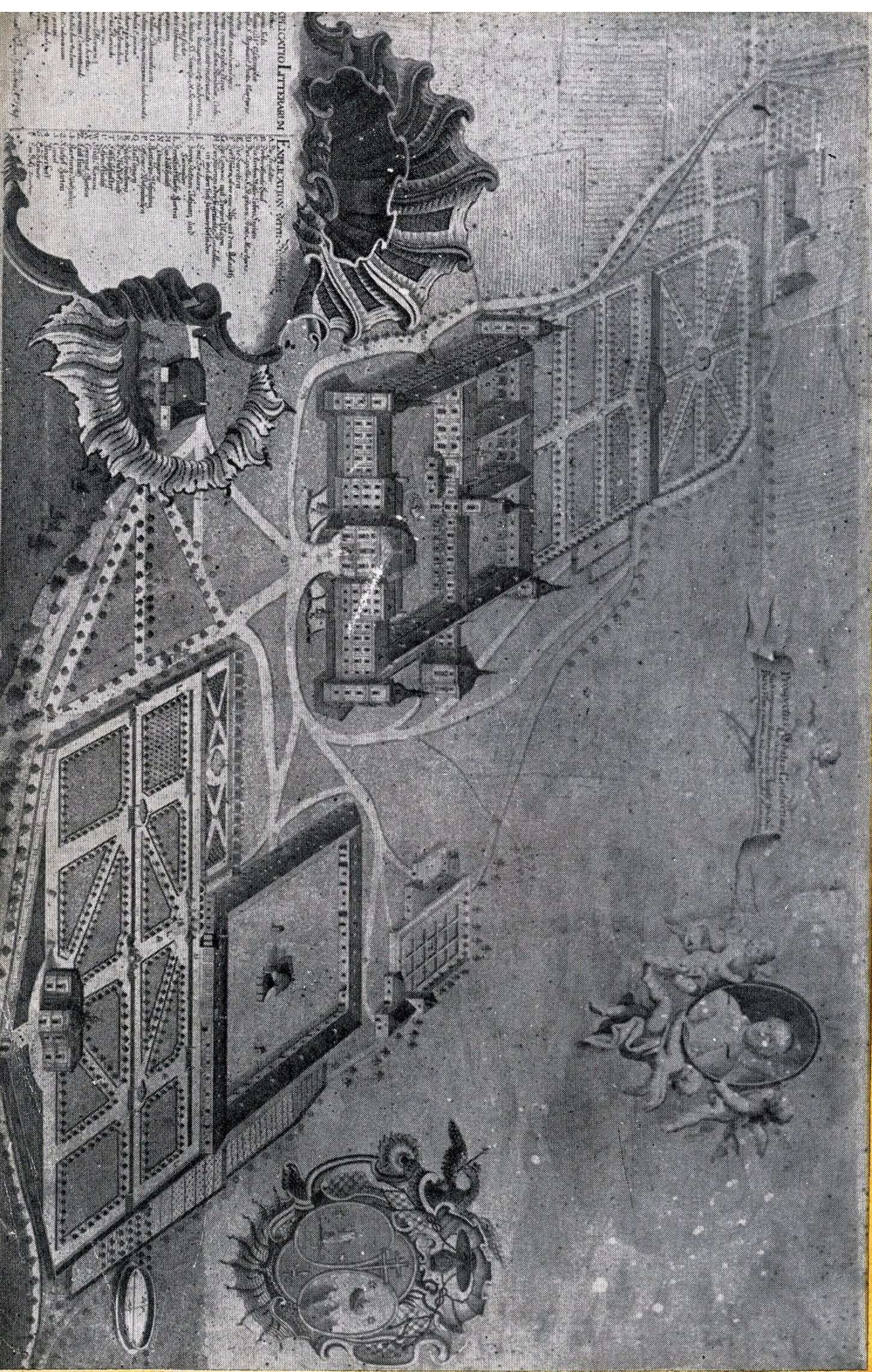


K obr. na obálce:

*Pamětní deska na Dělnickém domě v Prostějově (k článku V. Janouška). — Záběr z výstavy léčivých rostlin. — Studijní mineralog. sbírky v OVM Přerov. — Renesanční portál v Olomouci (k článku inž. J. Kšíra). — Prusové na náměstí v Kojetině (k článku V. Buriana). — Snímek plánu Kl. Hradiska v Olomouci (k článku V. Buriana).*







ILLUSTRIATION  
EXPLICATION

1. Le grand portail  
2. Le grand vestibule  
3. Le grand salon  
4. Le grand cabinet  
5. Le grand bureau  
6. Le grand appartement  
7. Le grand jardin  
8. Le grand parc  
9. Le grand bosquet  
10. Le grand allée  
11. Le grand terrasse  
12. Le grand fontaine  
13. Le grand bassin  
14. Le grand canal  
15. Le grand pont  
16. Le grand mur  
17. Le grand fossé  
18. Le grand rempart  
19. Le grand bastion  
20. Le grand fortin  
21. Le grand magasin  
22. Le grand arsenal  
23. Le grand hôpital  
24. Le grand collège  
25. Le grand séminaire  
26. Le grand lycée  
27. Le grand observatoire  
28. Le grand observatoire  
29. Le grand observatoire  
30. Le grand observatoire

Propriété de M. de la Roche  
Paris, chez M. de la Roche