

LEDEN 1960



zprávy

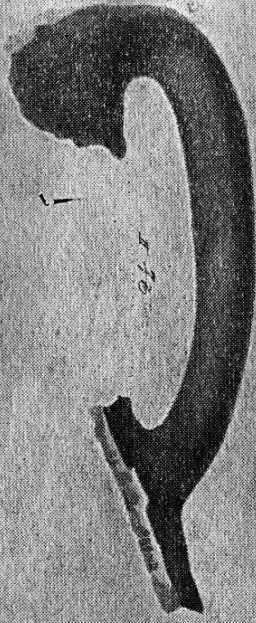
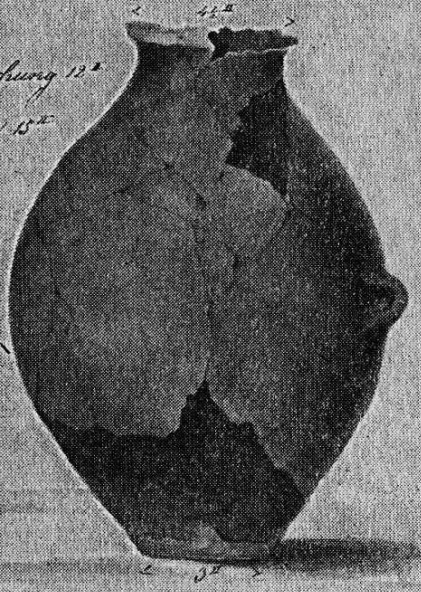
KRAJSKÉHO
VLASTIVĚDNÉHO
STŘEDISKA
V OLOMOUCI

ČÍSLO 81

N. 2

Aschenkrug

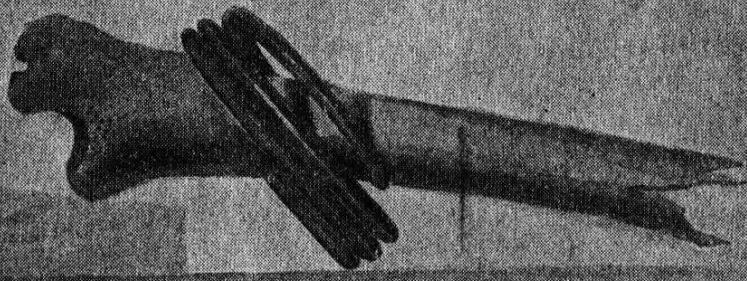
größte Raubung 12"
ganze Höhe 15"



242

N. 3

Kupferner Armring in natürlicher Größe



243

BOČKOVY ZPRÁVY O PREHISTORICKÝCH NÁLEZECH NA OLOMOUCKU

Se jménem Antonína Bočka (1802–1847), od 29. srpna 1831 do r. 1839 učitele české řeči na stavovské akademii v Olomouci,¹ souvisí první novověké archeologické výzkumy v Olomouci a okolí. Dochované písemné doklady o tomto oboru Bočkovy výzkumné a sběratelské činnosti nejsou zde využity poprvé. Pro tisk připravenou Bočkovu stat² přednesl Béda Dudík dne 15. března 1854 v zasedání císařské akademie věd ve Vídni, v jejíchž zprávách byla také s malými změnami publikována.³ Stručně tyto nálezy registruje Brandlova *Knihá pro každého Moravana*,⁴ nepřímo se jich dotýká J. Filip zmínkou o Dudíkově práci v *Pravěkém Československu*,⁵ posledně upozorňuje na Bočkův materiál *Průvodce po Státním archivu v Brně*.⁶

Po svém jmenování historiografem r. 1837 a stavovským archivářem dva roky poté zahájil Boček, jak známo, rozsáhlou heuristickou činnost, která se obrážela především v edicích dalších svazků *Codexu* (první svazek vyšel v Olomouci již r. 1836), ale jejímž hlavním účelem mělo být sepsání synthetických dějin Moravy, k němuž se Boček ovšem nikdy nedostal. Dokonce se zdá, že průtahy s badatelskými cestami nebyly ničím jiným než oddalováním tohoto díla, přestože instrukce stavovského archiváře mu tento úkol bedlivě ukládaly.⁷ V rámci přípravných prací k moravským dějinám obrátil se již po čtvrtletním archivářským působení ještě v Olomouci na zemský výbor s návrhem, aby do okruhu jeho bádání mohlo být pojata také vyhledávání starožitností, zejména nálezů z pohanských dob. V tomto listě, datovaném 11. října 1839,⁸ oznamuje svůj úmysl provést odkryv pohřbů s popelnicemi (*Aschenkrügen*) a urnami (*Urnen*) na pozemcích v Doloplazích, k čemuž se uvolil plukovník dělostřelectva v. Keck opatření schopné síly. Boček žádal zemský výbor o intervenci u držitele Doloplaz Alberta Managetta v. Lerchenau, na jehož pozemcích měl být výzkum proveden, pro sebe pak uvolnění částky 80 zl. konv. měny na výlohy spojené s vykopávkami. Bočkův návrh byl předložen na 21. zasedání zemského sněmu dne 15. listopadu 1839 referentem prelátem C. Nappem.⁹ Po schválení ještě téhož dne byly splněny oba Bočkovy požadavky a Boček byl o kladném výsledku současně uvědoměn.

Pro nával práce a snad také Bočkovou liknavostí se stalo, že požadované částky, poukázané na výzkum zemskou hlavní pokladnou, nebylo použito během příštího roku 1840 ani do jara 1841. To pochopitelně budilo nelibost stavů, jimž se Boček dopisem z 22. května 1841 omlouvá,¹⁰ že vykopávky nemohly být provedeny pro nepříznivé počasí pozdního podzimu r. 1839 ani během roku 1840 pro jeho nepřítomnost v Brně(!). Prosil o povolení, aby mohl věnovat několik dní této záležitosti při své letošní cestě do Olomouce a konečně vyúčtovat poukázaný obnos. Zemský sněm po referátu preláta Nappa¹¹ tento návrh přijal s důrazným připomenutím konečného splnění. Stalo se tak 15. června 1841 a ještě v témže měsíci pracoval Boček v olomouckém kapitulním a městském archivu.

Dlouho odkládaný i značně vysokou částkou předem dotovaný výzkum v Doloplazích však Boček odbyl při této příležitosti výzkumem jednoho žárového hrobu, o němž také ve svém nepublikovaném, avšak do tisku připraveném rukopise *Forschungen in die Geschichte Mährens*¹² podává zprávu téměř na závěr relace o svém olomouckém pobytu v oddílu *Heidnische Grabmäher um Olmütz bey der Vorstadt Neugasse, bei Majetein und bei Doloplas*. Vítanou příležitostí mu zřejmě byly nálezy v Olomouci-Nové Ulici a Majetíně, o nichž referuje velmi podrobně, zastíraje tím zřejmě neuspokojivý výsledek původně zamýšleného výzkumu v Doloplazích.

Ilustrace¹³ ke zprávám prováděl pro Bočka olomoucký kreslíř a litograf Fran-

tišek D o m e k. Jak vysvítá z korespondence, měly původní akvarelové kresby sloužit jako podklad k přenesení křídou na kámen, za něž podle sdělení z 6. listopadu 1841¹⁴ požadoval honorář 10 zl. konv. měny. Zřejmě se počítalo s 500 výtisky Bočkových cestovních zpráv, ježto v dopise se hovoří o tomto množství v souvislosti s honorářem, který Domek nedovedl prozatím určit, ježto neznal formát a druh papíru, odhadoval však výdaje na dalších 18–20 zlatých. Avšak práce na originálech kreseb pokračovala velmi zdlouhavě. Dne 24. prosince¹⁵ se Domek omlouvá, že nemohl odeslati žádané kresby, což zavinil hejtman Stein, který svou kresbu hrobu (z Tabulového vrchu) přes mnohé sliby Domkovi nedodal. Domek tedy navštívil s přítelem Ulrichem naleziště v cihelně, kde poznal stav hrobu jen podle výkladu. (Domkovy kresby tohoto hrobu skutečně ukazují na řadu nepravděpodobností.) V dalším uvádí podrobnosti o kresbách jednotlivých nálezů: popelnice bude podána v malém měřítku, ucho nádoby v přirozené velikosti, u třetí nádoby se dá jen podle dna a malých zlomků vyčísti její rozměr (tyto zlomky nebyly nakresleny, neuvádí je ani Bočkova zpráva), kamennou sekýrku (*den Stein als Keule*) podá v přirozené velikosti, rohovce (čepelky) zředu a z boku, stejně bronzový náramek s ramenní kostí, kdežto kresba nádoby z Majetína bude provedena ve zmenšeném měřítku.

Podle vlastního textu Bočkova zprávy byl v červnu 1841 ve vojenské cihelně na Nové Ulici při těžbě hlíny proříznut mohylový hrob, jehož příčný profil, jáma vyplněná černým humusem, kostmi a střepy keramiky se rýsovala při horním okraji jílové stěny hliníku. Při odklizení horní vrstvy byl zde již dříve rozebrán asi 7 stop vysoký pahrbek, z čehož správně usoudil přítomný inženýr-hejtman sv. pán ze Steínu, že jde o pravěkou (pohanskou) mohylu. Jeho zásluhou bylo místo zabezpečeno, hrob označen, práce zde zastavena a místo samo hlídáno před nepovolanými a zvědavci, o nálezu pak podal zprávu svému představenému podplukovníku Zittovi. Za přítomnosti obou důstojníků i archiváře Bočka byl hrob otevřen, nákresy situace pořídil hejtman Stein. Hrob, údajně (podle nákresu F. Domka) neckovitého tvaru, orientovaný Z–V, sahal do hloubky 5 stop (1,47 m), stejná byla šíře dna hrobové jámy. Druhý půdorysný rozměr nebylo možno pro dřívější narušení odkopáním hliníkové stěny zjistit. Jáma se k hornímu okraji rozšiřovala na všech třech stranách o 1 stopu, takže měřitelný horní okraj byl široký 7 stop (2,07 m). Údaje o výšce násypů se různí, pohybují se od 5 do 7 stop. O obsahu hrobové jámy Boček udává, že zde byly uprostřed spolu s popelem ohořelé mužské, ženské a zvířecí kosti, do tří směrů od koster nádoby uložené v šikmé poloze. Z keramického materiálu byla rekonstruována pouze jedna amforovitá nádoba 15 palců vysoká (36,9 cm), průměr dna 3 palce (7,3 cm), horního okraje 4½ palce (11 cm), průměr výdutě 12 palců (29,5 cm). Z jiné nádoby uvádí Bočkova zpráva i Domkův nákres pouze ucho, třetí je úplně opomenuta. Vedle keramického materiálu se uvádí bez bližších situačních údajů sekera ze zeleného kamene, dvě čepelky z rohovce a bronzový spirálový patinovaný náramek na nadloketní (jak se Boček domníval) ženské kosti. Původ hrobu kladl Boček podle inventáře do předkeltského a předslovanského období, v čemž mu nelze upřít určité znalosti pravěké periodizace v duchu teprve pět let předtím vypracovaného systému Christiana Thomsena.¹⁶

Druhou lokalitou, které věnoval Boček za svého studijního olomouckého pobytu pozornost, byl Majetín. Zde za stavby tratě Severní dráhy byl v předešlém roce (1840) poblíž obce objeven žárový hrob. Na rovném terénu, při výkopu zeminy pro železniční násyp, bylo v hloubce 2–3 stopy (0,59–0,9 m) na písčném a obláskovitém podloží odkryto devět nádob postavených do kruhu, naplněných spálenými lidskými kostmi a humusem. Nepochopením pracovníků na stavbě, kteří v nádobách hledali ukryté peníze, byly nádoby rozbity až ra jednu, kterou zachránil tovačovský vrchní Witek, zaslal ji doktoru Schimkovi do Olomouce, od něho pak ji Boček převzal a odvezl do Brna. Podle Bočkova popisu a zvl. Domkova vyobrazení nádoby šlo zřejmě o žárový lužický hrob. Dochovaná amfora byla

vysoká 1 stopu 4 palce (39,4 cm), rekonstruovaný průměr okraje měřil asi 1 stopu 4 palce (39,4 cm), maximální průměr výdutě (ve výši 8 palců, tj. 19,6 cm) 1 stopu 8 palců (49,2 cm), průměr dna 4 palce (9,8 cm).

Z Dolopřaz byly výsledky Bočkova výzkumu mimo očekávání nejméně úspěšné. Ve zprávě se sice zmiňuje obecně o zdejších nálezech pravěkých nádob, sám však prozkoumal jediný hrob západně od obce. Hrob situovaný dvě stopy pod úrovní terénu měl šikmé kamenné obložení vysoké přibližně 1 stopu 6 palců (0,44 m), široké 2 stopy (0,59 m), dlouhé 3–4 stopy (0,9–1,18 m). Na podloží z říčního písku bylo množství střepů, nádoby pouze ve střepech. Podle Bočkova názoru byl keramický materiál rozrušen kamenným obložením (klenutím), které se zřítilo při orbě pozemku.

Ke kolekci získaných nálezů řadí Boček ještě dva půlkruhové bronzové předměty („hrivny“?), vykopané u Loštic, získané od dr. Schimka, avšak pro nedostatek pomocné literatury je nedovedl určit.

Tehdy převzal Boček od faráře Kellnera ve Velké Senici pro brněnské muzeum dva renesanční poháry z r. 1595, zdobené miniaturními malbami. Odevzdal je však Františkovu muzeu až po dvou letech, 20. července 1843.¹⁷ To byl patrně jediný zisk, který mělo brněnské muzeum z Bočkovy sběrné cesty do Olomouce.

1 Viz o něm Průvodce po Státním archivu v Brně, Brno 1954, str. 10–20, V. Nešpor, Dějiny university olomoucké, Olomouc 1947, str. 185, 186, J. Borovička, Česká Praha a Moravan Boček, ČSPS LXVI, 1958, s. 144, L. Urbánková – M. Wurmová, Literární pozůstalost Antonína Bočka, Brno 1954, str. I–XV.

2 StA Brno, fond G 10, č. 779, f. 51–53v. Rozvrh této práce (se zmínkou o výkopech) uvádí P. Chlumecký v předmluvě k registům moravských archivů (Die Register der Archive im Markgrathum Mähren und Anton Boczek's Berichte über die Forschungen in diesem Lande. I. Bandes I. Abtheilung, Brno 1856, str. XXXVII.) Chlumeckého výběr pro tento svazek se však neřídil původním Bočkovým uspořádáním, takže k otištění cestovní zprávy z Olomouce již nedošlo.

3 B. DUDÍK, Über die alten heidnischen Begräbnisplätze in Mähren, Sitzungsberichte der kaiserlichen Akademie der Wissenschaften, Philosophisch-historische Classe, 1854, str. 467. Dudík zde provedl některé menší změny ve stylizaci, dále vynechal Bočkův závěr, že tyto nálezy rozložené v půlkruhu kolem Olomouce, jsou důkazem významu místa již v pravěku, ze závěru vynechal zmínku o renesančních pohárech.

4 Brno 1863, str. 298.

5 Praha 1948, str. 17.

6 Brno 1954, str. 15.

7 Průvodce, str. 101.

8 StA Brno, fond A 8, kart. 272, sign. G 37, čj. 3295, f. 14–15.

9 Tamt., f. 13, 16.

10 Tamt., čj. 2139, f. 12.

11 Tamt., f. 1.

12 Tamt., fond G 10, č. 779, f. 51–53v.

13 Rukopis zprávy se často odvolává na tyto ilustrace (jejich číslování bylo v textu vynecháno), které jsou uloženy spolu s legendou napsanou rukou A. Bočka v StA Brno, fond A 8, kart. 472, sign. G 37, čj. 2139, f. 2, 5–10. Jsou to pečlivě akvarelové kresby na listech cca 28×22 cm s nápisy: Nro. 1. *Aschentopf aus Meietein*. Nro. 2. *Durchschnitt* [mohylovým hrobem na Tabulovém vrchu]. Nro. 3. *Obere Ansicht* [totéž]. Nro. 4. *Aschenkrug*. Nro. 5. *Kupferner Armring in natürlicher Grösse*. Nro. 6. *Vordere und Seiten Ansichten der Steine in natürlicher Grösse*. S výjimkou vyobrazení lužické amfory z Majetína byly tyto kresby reprodukovány rytinou ve zmenšeném měřítku jako příloha k citovanému Dudíkovi přetisku v *Sitzungsberichte* 1854, ze str. 492. O jejich přímém použití k reprodukci svědčí také poznámka tužkou v rohu listu č. 3.: *b. Olmütz. Die 4 andere Abbildungen sind beigelegt bei der Redaktion der Berichte zur Drucke*.

14 StA Brno, fond G 34, č. 83. Viz též: L. URBÁNKOVÁ – M. WURMOVÁ, Literární pozůstalost Antonína Bočka 1802–1847. Korespondence z let 1814–1847. Inventář. Inventáře a katalogy fondů Moravského zemského archivu v Brně, G 34, Brno 1954, str. 9, č. 83.

15 Tamt., č. 84. V závěru dopisu píše Domek o možnosti malby Oty Sličného a Eufemie na Sv. Kopečku, která by stála na kvartovém formátu 5 zl., iluminovaná 7 zl. konv. měny včetně cestovného. Bočkovým prostředníkem s tiskaři Domkem a Slavíkem byl Alois Vojtěch Šembera, viz cit. fond č. 494.

16 Podle daných možností lze tento objekt řadit do období od konce neolitu do jevišovické kultury.

17 Hauptinventarium oder kurzer Verzeichniss der für das Franzens-Museum eingegangenen Gegenstände. StA Brno, fond G 82, č. 142, čís. prot. 233, čís. hl. inv. 11.

K VÝSKYTU ŘEŘIŠNICE VLAŠTOVČÍ V ČSR

Řeřišnice vlašťovčí, *Cardamine chelidonia* L. je druh z východního Středomoří, odkud neznáma se šíří a zplaňuje na vhodných místech. Jako zplanělá se jistě vyskytuje porůznu ve Střední Evropě, o čemž svědčí herbářové doklady v našich sbírkách, třebaže ji HEGI ve své *Illustr. Flora von Mitteleuropa* vůbec neuvádí. Jako adventivní rostlina na území našeho státu je řeřišnice vlašťovčí uváděna teprve v DOSTÁLOVĚ *Klíči k úplné květeně ČSR* (1958) jako zplanělá u Bludova na Šumpersku. Předchozí DOSTÁLOVA *Květena ČSR* (1950) ani ostatní podobná starší česká literatura tento druh nezahrnuje.

Lokalita u Bludova na Šumpersku je známa vlastně již několik roků. O její zjištění se zasloužili přírodovědečtí pracovníci ze Šumperka (V. J í l e k, V. F u h r m a n), kteří však tento druh nemohli z dostupné jim literatury určit a zaslali jej proto na botanický ústav Karlovy university v Praze. Po určení se takto dostala lokalita řeřišnice vlašťovčí do naší botanické literatury. Zdá se, že na bludovské lokalitě se řeřišnici vlašťovčí daří dobře, poněvadž její výskyt je tu údajně stále hojnější.

Ve sbírkách botanického oddělení našeho ústavu v Olomouci je několik zajímavých exsikátů *Cardamine chelidonia*, které mohou přispět k vysvětlení existence uvedené bludovské lokality. Nejstarším z těchto dokladů je sběr dr. L e n e č k a v r. 1931. *Cardamine chelidonia* byla tehdy pěstována v zahradě gymnasia v Šumperku. Šlo tedy naprosto zřejmě o pěstované jedince; odkud byla však tato rostlina do zahrady získána, není dnes již známo. Podobně nelze zjistiti nakolik se řeřišnice vlašťovčí v okolí šumperském rozšířila sama či za vědomé podpory lidské. Svědčí o tom další doklad, sbíraný opět dr. L e n e č k e m, a to u Sobotína dne 5. května 1936 (Zöptau, im Walde um Steinig-Berg). Z této doby však výskyt u Bludova znám není, aspoň není nikde písemné zmínky, ani sbíraný herbářový doklad, takže tuto lokalitu lze považovat za novou.

Další doklady pocházejí z Olomouce, ovšem jen jako culta v olomoucké botanické zahradě. Je to L a u s ů v doklad z r. 1935 a znovu pak z r. 1937. V botanické zahradě se udržela — díky dobré péči o sortiment rostlin — přes válku, takže ji mohl J. O t r u b a v r. 1948 ještě jednou do herbářů doložit. V dalších letech však zůstala olomoucká botanická zahrada postupně bez odborného pracovníka, její fondy se pomalu zmenšovaly a tak vzala za své i *Cardamine chelidonia*. Dnes tedy v botanické zahradě, která je ve správě botanického ústavu Palackého university v Olomouci, tento druh zatím zastoupen není. Ani ve volné přírodě v okolí Olomouce nebyla nikde zatím řeřišnice vlašťovčí zjištěna.

Olomoucký prof. Laus byl ve styku s řadou sběratelů-floristů a botaniků vůbec u nás i v cizině. Znal se tedy i s dr. Lenečkem, od něhož pravděpodobně získal tuto řeřišnici pro olomouckou botanickou zahradu. Z výměnných styků pochází i zajímavý doklad o výskytu tohoto druhu z krkonošské oblasti: im Lomnitztal bei Krumenhübel, z dubna r. 1934, kde jej sbíral Verlich jako adventivní rostlinu. Není vyloučeno, že i tento výskyt má svůj původ v okruhu styků již uvedených německých botaniků.

O šíření řeřišnice vlašťovčí v současné době svědčí další její výskyt na Šumpersku, a to u Velkých Losin. V r. 1959 při exkursi přírodověd. kroužku (při KVS) jsem našel *Cardamine chelidonia* ve více exemplářích v příkopu silnice u lázni ve Vel. Losinách. Doklad je také uložen v našich sbírkách.

Bylo by zajímavé sledovati výskyt řeřišnice vlašťovčí dále, a zejména si ověřiti, neudržela-li se dosud u Sobotína, na sběrné lokalitě dr. Lenečka.

POZOROVÁNÍ PTACTVA Z TOVAČOVSKÝCH RYBNÍKŮ

Pozorování byla konána pravidelně týdně za účelem zjišťování ptačího osazenstva a přeměny vegetace i klimatických poměrů v nejbližším okolí obnovených rybníků.

Rybník „Hradecký“ v rozloze asi 650 ha byl napuštěn v polovině dubna 1952. Jelikož plochu rybníka zaujímal před napuštěním pole, naskytá se velmi zajímavá možnost pozorování jednak přizpůsobení živočichů (v našem případě ptactva) daným okolnostem, jednak pozvolného zániku původního rostlinstva (hlavně obilnin a píce) a jeho ústupu před vegetací čistě vodní. Působilo až groteskně, když nad velikou hladinou vodní čněla stébla žit a ovsů a kvetoucí lodyhy pcháčů a bodáků, rmenů a kopretin, vlčích máků a jiných druhů polní vegetace. A do těchto poměrů se nastěhovaly mnohé druhy vodního ptactva, přitahovány leskem veliké vodní hladiny. Tak vznikla hned veliká kolonie racků, roháčů černokrkých, lysek, slípk celonohých, potápek a jiných. Ke stavbě hnízd použily tyto druhy nejsnáze dosažitelného materiálu — stébel obilí, lodyh a listů rostlin, které se octly v novém a pro svou existenci nepříznivém prostředí a byly tak odsouzeny k zániku. Ale jistě naposled posloužily k vzniku nových životů. Během léta však tyto druhy kulturních rostlin víc a více mizely, podléhajíce hnití — nahrazeny zatím skrovně druhy novými. Tak některé kouty a mělčiny opanoval rákos a vytvořil do podzimu husté pásy místy podél pobřeží a ostrůvky uprostřed rybníka. Také vrba ukázala svou vegetativní schopnost a vyrazila zelenými proutky na husto na mělčinách. Uprostřed a koncem léta se objevily veliké růžové plochy, které působily velmi malebně. Byla to klasovitá květenství rdesna obojživelného, které velmi rychle změnilo svou suchozemskou formu ve formu vzplývající na hladině. Jinak nebylo zatím možno pozorovat nových druhů, kromě dvou. V přítokovém kanále se uchytilo několik kusů hvězdoše a na dvou místech u mělčího břehu dosti vzácné voďanky — žabího květu.

Přesto, že vegetace, ať už kvalitativně či v množství jedinců nových druhů nedoznala velkých změn, zachytil rybník, který je v krásném prostředí, dosti blízkých listnatých lesů a několika jiných rybníků a toků při jarních a podzimních tazích vodní a bahenní ptactvo ve značném počtu druhů a jedinců. Zvláště však překvapilo, jak některé druhy našly na „Hradeckém“ nový domov a vyvedly stovky mláďat. Je jisto, že s přibývajícimi změnami vegetativního rázu a vysázením remízků se skupinami stromů a křovin v bezprostředním okolí rybníka bude také přibývat ptačích druhů ať hnízdivců nebo za tahů a přetahů našimi kraji. Ornithologický spolek v Přerově si uložil za povinnost bdít nad tím, aby těchto druhů bylo co nejvíce a aby podmínky pro jejich zachycení byly co nejpríznivější.

Měsíční souhrny pozorovaného ptactva na nově napuštěném rybníce „Hradeckém“ v Tovačově v roce 1952 (čísla značí nejvyšší stav v měsíci):

KVĚTEN

Po napuštění rybníka v několika dnech bylo na něm několik set kachen divokých (březňáček), jedna čírka modrá, 15–20 ex. poláka velkého, 1 kachna chocholatá, 1 pár lžičáků, lyska černá, jespák bořovní, vodouš bahní, vodouš rudonohý až 200 ex., břehouš černoocasý 1 pára, velké množství čejek, několik set racků chechtavých, takže vzniká nová kolonie. — 15–20 rybáků černých, 3 roháči velcí, několik desítek roháčů černokrkých, potápka malá, dvě volavky popelavé a 35 toulavých čápů bílých, 1 orl říční, 1 luňák hnědý, několik poštolek a několik šedivek. Nad rybníkem krouží břehule, vlaštovky, jiříčky. Kolem tovačovského zámku rorýsy, po břehu poleťují konipasí bílí a luční a několik rákosníků bahních.

ČERVEN

Jeden pár poláků malých, 1 polák velký, 5 lžičáků, čírka modrá, březňáčky. Stále jsou přítomni vodouši bahní, vodouši kropenatí, 11 vodoušů rudonohých, mnoho racků chechtavých, kolonie 13 hnízd roháče černokrkého — volavek popelavých asi 13 ex.

ČERVENEC

Pět set ex. březňaček, 100 ex. čírky modré, 50 ex. poláka malého, lyska 250 ex., 100 ex. čejek, na 2000 racků chechtavých, kteří stále hnízdí, 1 rybák černý, 14 rybáků obecných, břehouš černoocasý 4 ex., vodouš bahní asi 100 ex., vodouš rudonohý 5 ex., několik sluk otavních, 4 písčci, 2 kulci říční, 1 pár bukače malého, 3 ex. bukače nočního, 2 vodouši kropenatí, 2 roháci velcí, roháč černokrký, 50 volavek popelavých.

SRPEN

Šest set až osm set ex. březňačka, na 200 ex. čírka modrá, na 200 ex. lyska, asi 300 ex. vodouš bah., 30 ex. vodouš tmavý, vodouš rudonohý, vodouš kropenatý 10 ex., sluka otavní 100 až 150 ex., kolika velká 6 ex., vodouš šedý 12 ex., břehouš černoocasý 2 ex., písč 20 ex., kulík říční 30 ex., čejka asi 100 ex., kulík písečný 5 ex., roháč černokrký 10 ex., roháč velký 2 ex., potápka, jespák bojov., 5 ex., jespák malý 8 ex., bukač noční, lyskonoh úzkozobý 3 ex., čáp bílý, čáp černý 1 ex., rybák ob. asi 10 ex., racek asi 500 ex., pochop rákosní 4 ex.

ZÁŘÍ

Vodouš bahní na 200 ex., vodouš rudonohý 3 ex., vod. tmavý několik, jespák boj., jespák malý několik, jespák ob. asi 20 ex., písč 2 ex., kulík říční 15 ex., rybák černý 4 ex., rybák obec. několik, pochop rákosní 4 ex., chaluha velká 1 ex., břehule asi 100 ex.

ŘÍJEN

Březňačka asi 1000 ex., čírka modrá, polák malý, lyska několik, čírka obecná, husa div. 46 ex., racek 30-40 ex., čejka asi 100 ex., vodouš bahní 30-40 ex., vodouš tmavý 3 ex., vodouš šedý 15 ex., vodouš kropenatý 2 ex., jespák boj. asi 20 ex., jespák ob. 10 ex., jespák malý 2 ex., sluka otav., potápka, volavka 40 ex., pochop rákosní 1 ex., pilich šedý 1 ex., poštolka, linduška luč. 150-200 ex., konipas luč., břehule, vlašťovka - velké hejno, strnad rákosní, žluna, strakapúd ml. v., pěnkava.

LISTOPAD

Rybník je vypuštěn. - Kaluže.

Březňačka asi 500 ex., čírka modrá 300-400 ex., čírka ob., polák malý několik desítek, lyska několik, čejka na 400-600 ex., sluka otavní 9 ex., kolika velká 5 ex., racek chechtavý 1 ex., volavka popelavá 30 ex., hejno asi 50 ex., kvičal a cvrčal, strnad rákosní, šedivka několik, strakapúd velký, strážník, skřivan polní 50-60 ex.

PROSINEC

Kaluže zmizely.

Strnad obecný asi 100 ex., na sousedním náhonu březňačka 8 ex., potápka, sýkorka, koňadra.

Václav Dyk

NÁVRAT DVOU DRUHŮ LOSOSOVITÝCH RYB

Okolo roku 1950 bylo provedeno opakovaně pokusné vysazení mladých hlavatek podunajských (*Hucho hucho* L.), naší nejcennější lososovité ryby do řeky Moravy u Karlovce. Po 5 letech pozoroval St. Sýkora, hospodář bruntálské rybářské organizace, první tření těchto ryb a v letošním roce se objevily první kusy ve váze okolo 2 kg z těchto prvních výtěrů přirozeného rázu. Řeka Morava bývala v okolí Olomouce pověstná velkými hlavatkami, dnes při neustávajícím znečišťování průmyslem není možné již obnovit výskyt těchto náročných ryb. Pro rekonstrukci rybích stavů v úsecích řek, jež budou postupně asanovány, je příklad úspěšného zdomácnění hlavatky v Moravici velmi nabádavý.

Lipán podhorní (*Thymallus thymallus* L.) byl dříve rovněž rozšířenější rybou čistých, proudivých úseků řek v podhůří Jeseníků. Poslední výskyt hospodářského významu známe jenom z Opavice nad Krnovem (po Loučky). O. Vinkralčíkovi z Olomouce se však podařilo trvale usídlit lipany v říčce Bystřičce, a to od pramenů nad Domašovem až pod Bělou. Lipani se zde přirozeně rozmnožují a ukazují rovněž možnosti v návratu původních, cenných druhů ryb do některých povodí, dostane-li se jim odborné péče ze strany říčních hospodářů. Z hlediska hospodářského i rekreačního (rybářský sport, stále oblíbenější u pracujících) mají podobné pokusy mimořádný význam i pro oblast Olomouckého kraje.

JAN STARŠÍ KOBYLKA ZE SOVINCE

Mezi osobami, které ve stavovském povstání moravském hrály nepodřadnou úlohu, byl i majitel sovineckého panství na severní Moravě rytíř Jan starší Kobylka z Kobylího na Sovinci. Jeho osudy po Bílé hoře a dále jeho finanční pomoc zahraničnímu odboji stavů je významu více než regionálního. Kobylka byl osobním přítelem vůdce moravských odbojníků Ladislava Veleny ze Žerotína a svou přítomností ve Šternberku zasáhl činně do osudů tohoto města a kraje. A přece jeho osobě nebyla v rámci celkového povstání věnována větší pozornost, než jak učinil Fr. Hrubý ve svém Ladislavu Velenovi. Není nám, bohužel, známo ani místo, ani datum Kobylkova úmrtí. Svými řádky chtěl bych věnovat Kobylkovi malou pozornost jen z hlediska lokálního, šternberského a přispět k bližšímu poznání jeho osoby z tohoto hlediska a při tom vytěžit i něco z historické topografie města Šternberka.

Z drobné zemanské rodiny Kobylků z Kobylího,¹ vlastníci jen skrovný majetek na Krnovsku, objevuje se r. 1543 Jindřich Kobylka z Kobylího, zámecký hejtman biskupského panství Mírova, jako první tohoto rodu na severní Moravě. Roku 1551 získává od olomouckého biskupa Jana Dubravia lénem malé panství Velké a Malé Podolí a ves Vyšehoří u Mohelnice, které jeho rodina drží až do pobělohorské konfiskace. Opuštěním hradní služby na Mírově, v níž se uvádí ještě rok 1559, vyvázal se částečně z přímé závislosti na olomouckém biskupovi a pod vlivem šířícího se luterismu na severní Moravě přestupuje k augšpurskému vyznání, v němž vychovává i své tři syny (Jana st., Václava a Mikuláše ml.). Na svém zboží podporuje vzrůst protestantismu a dostává se do sporů s biskupem. Také jeho syn a nástupce na tomto zboží Václav a po Václavově smrti i dočasný správce zboží Václavův strýc Mikuláš Kobylka na Bílé Lhotě přes svoje protestantské vyznání a podporu tohoto náboženství² podržují, díky rostoucí síle tohoto „neřádného“ vyznání, ve svých rukou zboží i nadále.

Jindřichův syn Jan přiznává ve svém církevním řádu, sepsaném r. 1616 pro protestantskou obec panství sovineckého, že byl již od mládí vychován v protestantismu.³ Snad proto se také přiženil do luteránské rodiny Podstatských z Prusinovic, když si (před r. 1585) vzal Magdalenu, dceru Mladoty P. z P. na Potštátě.⁴ Po smrti Magdaleny oženil se, asi r. 1592, s Annou, dcerou bohatého důlního prospektora a majitele panství Sovinec, Vavřince Edera ze Štávnice, který teprve r. 1546 jako bohatý měšťan ze slovenské (Báňské) Štávnice na přímluvu císaře získal na Moravě právo zemského obyvatele a i s dětmi přijat do rytířského stavu.⁵ Sňatkem s Annou Ederovnou Kobylka se stává majitelem⁶ sice ne rozlohou (patří sem 3 městečka a 8 vesnic), ale důlním bohatstvím, těžbou a zpracováním rud bohatého panství, pro něž byl dokonce již počátkem toho století vydán důlní řád.⁷

Datum a místo narození Jana Kobylky⁸ není známo. Prvně se s ním v pramenech setkáváme 29. 10. 1578, kdy drží Podolíčko (je tedy již jistě ženat), pak 3. 9. 1583 a 7. 4. 1585 v Lošticích (kde, podle Pilnáčka, vlastní dům) a 26. 6. 1591 a 18. 2. 1592 v držení Vranové Lhoty.⁹

Kobylkovi, jakožto synu drobného zemana, se jistě nedostalo vyššího vzdělání na domácích nebo cizích školách a proto neslyšíme nikde o jeho uměleckém, široce diplomatickém nebo společenském životě, jako je tomu u jeho sovineckých sousedů. Zatím co v jeho okolí vznikají z rukou italských stavitelů a kameníků nová renesanční panská sídla, Kobylka setrvává stále ve svém středověkém hradě na Sovinci. Žije-li šlechta v jeho sousedství bohatým umělecko-společenským životem a hostí-li její zámky (zejména Boskovicové a Ladislav Velen ze Žerotína) malíře, sochaře, muzikanty a alchimystry zvučných cizokrajných jmen, je na

Sovinci ticho gotických síní. Je to zřejmě projev Kobylkova hlubokého náboženského založení, jaké nalézáme u Karla st. ze Žerotína. Pod tímto zorným úhlem je vysvětlitelná jeho mírnost v robotách na panství a péče o náboženskou výchovu poddaných, vyjádřenou v jeho církevním řádu ze 23. 4. 1616.¹⁰ Zde se projevuje jako nekompromisní vyznavač „opravdové Religije“, mající na paměti bohobojný život a věčné spasení svých poddaných, jimž pro jednotné učení a liturgii ustanovuje „inspektora církve“ jako duchovní hlavu.¹¹ Pro duchovní potřebu svých poddaných Kobylka postavil kostely v Dolní Moravici (1592–1593), Pasece a Rýžovišti (dříve Brunzejf) (1603), Jiříkově (1605), Velké Štáhli (1608) a v letech 1610–1614 rozšířil kostel v Lomnici. Svým poddaným vesnicím udílel právo odúmrtí, Brunzejfu proměnil roboty za plat a r. 1599 zbavil Pasecké povinnosti hradní stráže. Roboty na jeho panství byly mírné, nejvýše 12 dnů v roce z lánu. Po vzoru svých předchůdců důlních podnikatelů (Petr ze Žerotína, Markus z Wayzinkau a Ederech) se věnoval důlnímu podnikání, výrobě železa ve svých četných hamrech, lámání kamene a pálení vápna.

Kobylkův lidský obraz jeví se v příznivém světle i v jeho poměru k luterským pastorům na panství. Na celé Moravě, snad vyjma šternberského panství, poměr pána a pastora nelišil se nijak od poměru pána a sedáka v otázce majetkové a sirotčí. Byl tedy pastor stejným poddaným jako sedlák.¹² Kobylka upravuje tento poměr ve prospěch pastorův nebo po jeho smrti ve prospěch vdovy a tím se pastor na sovineckém panství stává téměř svobodným člověkem. Zvláštní přátelský vztah trval jistě mezi Kobylkou a brunzejfským pastorem Johannem Gabrielem, byly-li Kobylkovy děti r. 1602 po „ettliche Wochen“ hosty na brunzejfské faře.¹³

Kobylka, ač má za manželku příslušnici německého rodu Ederů, udržuje na panství češtinu jako jednacím řeč. Nově postavené nebo restaurované kostely zdobí kamennými deskami se znaky¹⁴ a nápisy v české řeči, knihy a papíry na panství a luterský řád jsou psány česky.

Z manželství Jana Kobylky s Annou Ederovnou vzešlo pět dětí, z nichž žádné nepřežilo svou matku, zemřelou dne 18. 1. 1607 a pohřbenou 5. 2. v rodinné hrobce po boku svých dětí v kostele v Pasece.¹⁵

Bylo-li řečeno, že Kobylka na Sovinci nepěstoval bohatých společenských styků a nevěnoval se náruživě státním zájmům, není tím řečeno, že se veřejného života stranil. Již od r. 1578 je občas vyhledáván ke svědeckým službám při sepisování listin (zápisy v ZDO) a sám také tuto službu vyhledává (ku příkladu svědectví při sepsání církevního řádu). Při různých veřejných slavnostech na panství hostí vzácné hosty (vysvěcení novostavby kostela v Brunzejfu r. 1603 a při pohřbu své manželky r. 1607). Je přirozené, že do okruhu jeho přátel mohly náležet zase jen osoby rytířského a zemanského stavu. Roku 1608, kdy se stal přisedícím zemského sněmu, dostává se mezi ty, jimž bylo až do Bílé hory svěřeno řídit osudy země. Zasedá prvně na zemském sněmu, kdy mluví nekatolických stavů Karel st. ze Žerotína je volen moravským zemským hejtmanem, a je současně poctěn účastenstvím v komisi, pověřené vypracovat obranný pořádek země.¹⁶ Při svém nekompromisním náboženském postoji a vědomí sounáležitosti Moravy a Čech připojuje se ke stavovskému povstání a stává se členem direktoria.

Po Bílé hoře byl Kobylka pojat do seznamu *Haupttrebellů*. Se čtyřmi jinými účastníky povstání jat a vězněn, ač majetkové konfiskaci nepropadl, zatím co jiní z rebelů konfiskaci propadli zůstali na svobodě. V září 1621 dosáhl císařského pardonu, složiv císaři velký obnos jako „půjčku“.¹⁷ Asi pod nátlakem Kobylka projevilo ochotu prodat svoje sovinecké panství, které císař dopisem z 15. 3. 1622¹⁸ postoupil knížeti Karlu z Liechtenštejna. Avšak podle věty v dopise . . . *erkannt werden sollte, dasz die Herrschaft Eilenberg, Vns wegen dero von vorigen Inhabern verübter rebellion nicht verwükt worden* a odkazu knížete na *gleichmäsziges gutt*,¹⁹ sovinecké zboží je 18. 1. 1623 prodáno (spolu s bruntálským panstvím Jana Bruntálského z Vrbna) vřatislavskému biskupu a velmistru řádu

Německých rytířů arcivévodovi Karlu Františkovi pro tento řád za 200 000 zl. Kobylka se pak uchýlil do Šternberka k bratrům knížatům Minsterberským, s nimiž byl stejného náboženského vyznání a politické koncepce protihabsburské, kteří se stavovské rebelie zúčastnili sice pasivně, ale byli zapsáni mezi *rebely a těmi, kdo k tomu napomáhali*.

★

V archivu býv. šternberského panství zachovala se kniha z let 1675–1695, bez titulního listu, která je však pokračováním knihy *Prothocoll Buch bey der Herrschaft Sternberg de A. 1666*, sahající svými zápisy až do r. 1673. Obě knihy obsahují protokolární zápisy o hospodářských a policejních přestupcích menšího rázu (spory sousedské, rvačky, krádeže), nespádající ještě svým charakterem pod pravomoc hrdelního soudu města Šternberka. Mimo drobné zápisy cechovní, majetkových převodů a opisů panských cirkulářů je v této knize oddíl, nadepsaný „*Nawoyisches Haus zu Sternberg*“, obsahující opisy smluv o prodeji tohoto domu, jehož jedním majitelem byl i Jan st. Kobylka.

Dům, který Kobylka německy psanou smlouvou ze dne 4. 1. 1626 od knížat bratří Minsterberků za 1700 mor. tolarů (tolar po 70 groších dobré a poctivé mince) koupil, náležel od r. 1619 Tobiáši Pivcovi z Hradčan a Klimštějna a jeho manželce Dorotě, roz. Lukavecké z Lukavice a říká se mu proto „Pivcovský“.²⁰ Jelikož při domě nebyla asi zahrada, prodali Minsterberkové Kobylkovi zahradu, kterou „z milosti“ užíval dvorní kazatel šternberského zámku a superintendent panství Johann Feyerabend.²¹ Tato zahrada byla tedy zahradou panskou a ležela ve vsi Langgass pod polní tratí Vinohrady.²² Obnos 1700 tolarů měl být splacen na jedenkrát do sv. Jana Křtitele téhož roku.²³ Kobylka lhůtu dodržel, avšak česky psaná kvitace na peníze je mu vystavena až 18. 12. 1626.²⁴ Mimo to si Kobylka koupil dne 9. 5. 1626 zahradu též v Dlouhé ulici za 150 mor. tolarů, které hotově zaplatil.²⁵

Bratři knížata Minsterberští vítali Kobylku na svém panství nejen jako šlechtice stejného náboženského vyznání a stejného politického smýšlení, ale také jako člověka bohatého, který jim může vypomoci ve finanční tísni. Dne 28. 9. 1626 vypůjčili si od něj peníze na vyvěnění své sestry Alžběty Magdaleny, kněžny lehnicko-břežské, na které podle otcovy závěti měla nárok. O půjčce byla na šternberském zámku sepsána česká smlouva a pořízen její opis do Knihy kvitancí při zemské cůdě.²⁶ Zapůjčený obnos byl 8000 dukátů a 6000 tolarů *širokých, dobře vážených, všude berných a hodných* na dobu tří let, na roční úrok 480 dukátů a 360 tolarů. Knížecí důstojníci zapisují Kobylkovi zárukou tvrz a ves Pňovice s pivovarem, s šenky a krčmáři, s chmelnicí a lesem za touž tvrzí až po hranice poddaných kláštera Hradiska, měst Litovle a Uničova a s mlýnem při tvrzi, poplužný dvůr Popovský s poli, zahradami a lukami, kaprové rybníky Řítovský, Pňovský, Lubnou, Olšinu a rybník Lavecký, pak ves Újezd s kostelním podacím, ves Rybníček, Želechovice a své poddané ve vsi Perníčku (Brníčko).²⁷ Dluh byl jistě v termínu splacen, protože Kobylka toto zboží neujal.

Naděje, které kladli císařem poražení do stavovských a dánských vojsk, pohnuly i majetného Jana Kobylku k finanční pomoci, poskytnuté do rukou Ladislava Velena ze Žerotína. Tato půjčka, jak míní Hrubý, pohnula komisaře dánských vojsk Mitzlafa k dobytí a dočasnému obsazení Šternberka r. 1627. Kobylka si při této příležitosti asi vyřídil nějaké osobní účty se šternberským zámeckým úředníkem Janem Prueferem z Hlohova.²⁸

To jsou poslední zprávy ze života Jana Kobylky, který 30. 5. 1633 už nežije. O tom máme zprávy od jeho synovce a dědice, pana Jana Buriána Kobylky z Kobylího a na domě v Olomouci.²⁹ Jan Burián zdědil totiž po *svém strejci nejmilějším nápadem spravedlivým mimo jinších věcí a pozůstalosti* také jeho dům pod zámkem a zahradu v Moravské Ulici. Poněvadž však tento dům *do konce zhořený a spustilý jest a tu na něm žádného bytu svého míti nemohouc*,³⁰ dává ho Jan Burián listinou, psanou 30. máje 1633 na hradě Šternberce *ctí a darem*

urozenému a statečnému rytíři Janu staršímu Malaškovi z Reydychu a na svobodném dvoře v Pasece, toho času vrchnímu hejtmanu šternberského a jevišovického panství. Kobylka ho zde označuje ze zdvořilosti a tehdejší zvyklosti jako svého *kmotra, švagra a bratra*. Ze zahrady vymíňuje si jen pro tento rok ovoce.³¹

Podle datování této darovací listiny můžeme ohraničit dobu, ve které Jan st. Kobylka zemřel: stalo se tak mezi rokem 1627 (asi červenec) a dnem 30. 5. 1633. Je jisté, že Kobylka po vyhoření domu se odstěhoval jinam. Zůstal však asi ve Šternberku až do své smrti, kde byl pod ochranou knížat Minsterberských. Že by se byl usadil u Jana Buriána v rychle se katolizující Olomouci, je málo pravděpodobné.³² Kobylkovo úmrtí snad bylo zapsáno v protestantské matrice šternberské, která se však nedochovala.

Nyní ještě zbývá všimnout si dalších osudů Kobylkova domu a upravit cestu k jeho lokalizaci. V Kobylkově kupní smlouvě nebyla stanovena žádná podmínka, co se má s domem stát pro případ majitelova úmrtí, takže dům i zahrada se staly trvalým majetkem Kobylky nebo jeho dědiců. Přes to však listinou z 9. 6. 1638,³³ danou v hornoslezském Bernstadtě, bratři Minsterberkové dodatečně písemně stvrzují své, asi ústní, rozhodnutí z 15. 12. 1633 prodat (sic!) Janu Malaškovi dům, ležící poblíž šternberského zámku (*nahent am Schlosse*), který *on od nebožtíka pana Kobylky staršího ukoupil*. Dům pak brzy ve velkém požáru spolushořel (*mit eingebrant*) a Malaška ho dal na svoje náklady vybudovat a v době svého manželství ho obsadil.³⁴ Za to, že Malaška dal dům znova vystavět z vlastních prostředků, povolují knížata, aby ho Malaška se svou manželkou po dobu života volně užíval. Po smrti obou manželů připadne dům vrchnosti, a to za cenu, za jakou *zemřelý pan Kobylka dům Malaškovi prodal, tedy za 2000 mor. tolarů*. K tomu knížata ještě Malaškovi přenechávají k užívání zahradu, příslušenou k poplužnímu dvoru, ležící na Liechtensteinu při brusírně mlýnských kamenů (*Schleifmühle*).³⁵

Malaška obýval tento dům ještě 8. 7. 1659, kdy vévoda Sylvio Nimrod z Würtenberka-Tecku mu potvrzuje kup tohoto domu. Kdy manželé Malaškovi zemřeli, známo není, ale 6. 9. 1686 prodávají Nimrodovi synové (Silvius Friedrich a Christián Ulrich a jejich poručnice a regentka domu Anna Žofie, ovdovělá kněžna z Würtenberka-Tecku) tento dům paní Anně Alžbětě, vdově po Jiřím Bernartovi Návojovi z Dulného, roz. svobodné paní z Drahotuš, za 1700 zlatých.

1 Údaje o rodu Kobylků s dalšími prameny uvádí:

a) *Notizenblatt der hist. stat. Sektion*, Brno, roč. 1877, 25.

b) Ottův naučný slovník, heslo Kobylka;

c) PILNÁČEK, Staromoravští rodové, 282, 493;

d) Vlastivěda mor., různé okresy;

e) HOSÁK, Historický místopis země moravskoslezské, 553, 828.

Genealogické údaje těchto pramenů jsou však chaotické.

2 F. HEKĚLE, Z dějin kostelíka ve Vyšehoří (*Severní Morava*, vlastivědný sborník 1957/2, Zábrěh—Mohelnice—Loštice).

3 Orig. Stát. archiv Brno, býv. Frant. museum, II, č. 1: „*jsouce z mladosti své při čistotě Evangelium svatého podle Confessie Augšpurské a Apologij její z milosti božské vycvičen . . .*“.

4 PILNÁČEK, 282.

5 KAMENÍČEK, Zemské sněmy, III, 49, 95.

6 Anna Ederovna bere 24. 6. 1594 svého manžela na spolek (ZDO. XXX. 137v). — WOLNÝ, Kirchliche Topographie, V. 306 mylně uvádí rok 1598.

7 Důlní řád pro sovinecké panství, opírající se o jáchymovské důlní právo, vydal r. 1528 Petr ze Žerotína.

8 Přívlastkem *starší* označuje se prvně r. 1599, asi na odlišení od Jana Buriána, syna Václavova.

9 ZDO. XXIX. 36, 68v, 73, XXX. 109, 136v.

10 Viz pozn. 3. — Otisk u A. BLASCHKE. Die Pfarreien der ehemaligen Herrschaften Sternberg, Eulenburg und Rabenstein zur Zeit des Protestantismus in Nord-Mähren 1521—1625; Olomouc 1937, příl. 9.

11 Jím je 1593—1597 jiřikovský pastor Philip Barbatus, r. 1595 podepsaný jako *Inspector der Eulenburgischen Kirche*. Po něm, 1597—1608, jiřikovský pastor a *concionator aulicus* (dvorní kazatel) Elias Gambinus. Na šternberském panství se tento církevní hodnostář nazýval *superintendent*.

12 F. HRUBÝ, Luterství a kalvinismus, ČCH XLI, 256.

- 13 Brunzeifská protestantská matrika, 47 ve Stát. archivu Janovice.
- 14 Znak Kobylkův: na modrém štítu půl mouřenína s bílým opásáním, kolem okrajů štít červený, nad helmem z krabice 7 pštosích per (bílé, modré, červené).
- 15 Zápis z brunzeifské protest. matriky otisku e A. SCHLESER (*Notizenblatt*, 1891, 15): *Den 18. Januarii ist gestorben Anna Ederin — die letzte dieses Namens — von der Schemnitz, und den 5. Februarii mit höchster Betrübniß und Christlichem process vieler hundert Personen Edel und unedel von Eulenberg gen Passegk geführet und begleitet, und daselbst zu ihren Kinderlein, deren funfe sie verschiedener Zeit dahin begleitet, gesetzt und versammelt worden.*
- 16 P. CHLUMECKÝ, Carl von Zierotin und seine Zeit, Brno 1862, I. 521.
- 17 F. HRUBÝ, Ladislav Velen ze Žerotina, Praha 1930, str. 130, 131, 135, 173, 174.
- 18 Stát. archiv Brno, nová sb. 353/3b.
- 19 EUGL, Geschichte der Stadt Mähr. Neustadt, Uničov 1832, 92.
- 20 Tento dům *nahe an der Burgk gelegen* se dvorem na předměstí k němu patřícím a zahradou za 1500 tolarů prodal vladyka Tobiáš Pivec z Hradčan a Klimštejna s manželkou Dorotou 22. 2. 1619 knížatům bratřím Minsterberským (Šternberská purkrechtní kniha II. 749 ve šternberském měst. archivu).
- 21 Johann Feyerabend působil ve Šternberku od 1619. Knižata mu propůjčila z *milosti* tuto zahradu jako doplněk k jeho domu ve městě (urbár 1599). V lednu 1625 zemi nuceně opustil.
- 22 Původně stanovená předměstská ves Moravská Ulice, převzaná potom Dlouhá Ulice (*Langgass*), r. 1850 sloučená s městem Šternberkem; dnes označená jako Uničovská ulice. Vinohrady je polní trať nad touto ulicí, původně osázená vinicemi a chmelnicemi.
- 23 Kupní smlouvu na straně prodávajících podepisuje Wentzel Grunauer z Glauchu, vrchní hejtman šternberského a jevišovického panství, Georg Rumbauch, doktor filosofie a lékařství, Mathes Tschepe, sekretář a Georg Klein, úředník na Pňovicích; na straně kupujícího Jan ml. Malaška z Reydychu na svob. dvoře v Pasece a Jiří Malaška z Reydychu.
- 24 Kvitanci vlastnoručně podepsali a přivěsili své pečeti záměční úředníci Georg Heide, Georg Klein, Johann Pruefer (z Hlohova) a Wentzel Grunauer.
- 25 Šternb. purkrechtní kniha I. 100v.
- 26 Stát. archiv Brno, G 10, sb. rkp. 177, fo. 15.
- 27 O půjčce byli obeznámeni minsterberští úředníci (vesměs z minsterb.-olešnického panství v Hor. Slezsku): Zigmund z Kytlice a Eysenberku na Čuklově, vrchní hejtman olešnického panství; Jan Langenau ze Střelic na Dobřčově a hejtman knížetě Jindřicha Václava na Bierautově; Jan Maršálek z Berbydsorfu na Smolině, Malej i Velkej Čáslavi, hofrychtér olešnický; Jiří Gerhart, kancléř a obojích práv doktor; Jan Strachwitz z Velké Czauchova na Vačovicích a hofrychtér na Bierautově; Kunderát Passelius a Arnošt Lang obojích práv doktoři (Passelius, Passaleo je uváděn 3. 6. 1613 jako preceptor mladých knížat).
- 28 HRUBÝ, Ladislav Velen ze Žerotina, 173, pozn. 1. — Pruefer si stěžuje císaři, že mu Kobylka přivodil dlouhé žalářování a škodu na zdraví a majetku. Tento pramen je dnes, bohužel, ne-zvěstný.
- 29 Jan Burián z Kobylky byl synem Janova bratra Václava K. z K. na Německém Podolí (1578–1585). Jan Burián se uvádí 1631–1633, kdy koupil lenní statek ol. biskupa Horní Moštěnic a na domě v Olomouci (*Niederring Nro. 171* — dnes náměstí Rudé armády, čp. 1; NATHER, Häuserchronik v městském archivu olomouckém uvádí dům pod čp. 18. Tento pramen udává, že jmenovaný dům koupil 12. 7. 1602 *Herr Joh. senior Kobylka von Schönwiesen*, aniž by uvedl, kdy dům získal Jan Burián.) Vdova Jana Buriána (zemřel 1637 — *Notizenblatt* 1877, 25) Kateřina Eufemie, roz. Martinkovská z Rozseče předávala dům 1655 své dceři Magdaleně Paule, provd. Barto-dějské z Bartoděj.
- 30 Tento požár města popisuje pamětní spis z věžní makovice býv. protestantského kostela Nejsvětější Trojice z 2. 5. 1639, uložený ve šternberském měst. archivu (též STIEF, Geschichte der Stadt Sternberg, 1934, 131). K požáru došlo za dánské invase asi v červenci 1627 při obléhání hradu. Podle hlášení šternberské městské rady z 10. 6. 1727 moravskému historicografovi rytíři Dismasi Josefu Ignatiovi von Hofer, město bylo zapáleno na čtyřech místech a lehlo popelem až na kostel sv. Trojice a dva domy na předměstí (Městský archiv Brno, sbírka Hofferián, ev. č. 106, 1–39).
- 31 Opis listiny českého znění je uveden ve Šternberské purkrechtní knize II. fo. 767.
- 32 Otec Jana Buriána Václav K. z K. na Něm. Podolí, vychovaný v protestantismu, účastník stavovské rebelie a potrestaný dvěma třetinami svého majetku, vychoval jistě i Jana Buriána v protestantismu. Jan Burián přestoupil však ke katolictví a získal přízeň církve a dvora, jinak by nebyl získal biskupské léno a r. 1634 úřad při zemské cúdě (ZDO XXXVII. 24v). Jeho dva synové, Mikuláš Vilém a Jan Maxmilián, nabyli vysokých císařských úřadů. — Že by byl Jan st. Kobylka koncem svého života přestoupil ke katolictví, jak uvádí SCHLESER (*Notizenblatt*, 1891, 15) podle dnes již těžko naležitelné poznámky ve farním archivu brunzeifském (*tunc — 1603 — adhuc acatolicus, sed ante mortem suam ad veram fidem catholicam conversus*), nedá se ověřit. Katolická šternb. úmrtní matrika začíná rokem 1657.
- 33 Její opis je uveden v Prothocoll Buch II. v odděle Nawoyisches Haus, fo. 768.
- 34 Tato stylizace by znamenala, že Malaška se teprve v těchto letech oženil, snad po druhé. V. PINKAVA (Vlastivěda mor., okr. Uničov, str. 168) bez udání pramene uvádí, že jeho synem je Hanuš (častěji Jan ml.), r. 1621 hejtman sovineckého panství.
- 35 Liechtenstein, zmiňovaný již r. 1371, dnes městská čtvrť Hvězdlov, je okolí silnice pod hradem do Dol. Žlebu. Uváděná brusírna je dnes budova v majetku okresní správy silnic.

ROBOTNÍ POVINNOSTI VŘESOVICKÝCH PODDANÝCH

Osudy obce Vřesovic byly od počátku jejich historie spjaty s klášterem Hradiskem u Olomouce, do jehož majetku přešly kolem roku 1151. K nejstarším poddanským povinnostem patřila pomoc při stavbě panského rybníka (kolem r. 1513), dovoz vína ze Džbanic u Znojma a robota při stavbě klášterních budov. Druh i rozsah robotních povinností se zde postupně rozrůstaly. Nejucelnější obraz o tom získáme nahlédnutím do tzv. urbaniální fáze z r. 1775, která vznikla po rozsáhlých selských bouřích. Jejím kladným rysem bylo alespoň to, že vrchnost nemohla do budoucna tyto poddanské povinnosti svévolně zvyšovat. V našem případě také názorně vidíme, že část naturálních povinností se již změnila v platy peněžní.

Sedáci, kteří měli 48 měřic ve třech honech, robovali se třemi koňmi a vozem na podzim a v zimě od 8 hodin ráno do 12, odpoledne od 2 hodin do 5 hodin, tedy denně 7 hodin. Na jaře a v létě od 7 hodin do 12 hodin v poedne, odpoledne od 2 hodin do 7 hodin, tedy denně 10 hodin. Zbývající denní hodiny byly jim poskytovány pro odpočinek na krmení a ošetřování tažného dobytka. V době žní a v zimě, kdy se nerobotovalo, byli povinni místo třech dní potažní roboty postavit dva pěší robotníky. Když ani potažní, ani pěší robotu nekonali, platili 15 krejcarů denního poplatku, týdně 45 krejcarů. Sedák platil daně 25 zl. 57 kr. Vrchnosti odváděl gruntovní úroky ve čtyřech termínech: na sv. Jiří, na sv. Jana, na sv. Václava a o vánocích, vždy po 1 zl. 14 kr. Dále odváděl 2 slepice, 2 kapouny, 18 vajec a 12 krejcarů poplatku za předivo.

Čtvrtník, který míval 26 měřic pole ve třech honech, roboval půl druhého dne s dvěma koňmi po celý rok. Místo této roboty konal službu jako posel. Daní platil 14 zl. Gruntovní úroky odváděl ve čtyřech termínech jako sedlák, vždy po 1 zl. 10 kr. Dále odváděl 1 slepici, 2 kapouny, 12 vajec a 8 kr. poplatku za předivo.

Chalupníci, kteří měli 11 měřic pole, robovali 3 dny jedním pěším robotníkem, denně 6 hodin i méně. Když nerobotovali, ani v panském dvoře neřezali sečku, platili podle starého zvyku ročně 10 zl. Daní platili 6 zl. 30 kr. Vrchnosti odváděli ve 4 termínech po 47 kr. Odváděli dále 1 kapouna, 4 vejce a 2³/₄ kr. za přediva.

Podruzi, kteří měli chaloupky, i ti co bydleli u sedláků, robovali jeden den v týdnu, a to 6 hodin, ročně celkem 52 dní. Když mlátili v panských stodolách, byli od roboty osvobozeni a dostávali třináctou míru z vymláčeného obilí. Svobodní podruzi a výměnkáři byli od roboty osvobozeni.

Obci vrchnost dovolovala bezplatné pasení na panských pozemcích. Při velkých fůrách na pět mil cesty, spřahali se dva sedláci do jednoho vozu a dostávali peníze na krmení a světlo. Když byly v týdnu dva svátky (o vánocích, velikonocích a letnicích) odepsal se sedákovi jeden den potažní a chalupníkovi jeden den pěší roboty. Za hlídání panských stodol platila vrchnost 12 zl. Rovněž za stříhání ovcí platila 3 denáry.

Na hony posílal sedlák po tři dny jednoho honce. Když se hony nekonaly, vrchnost tuto povinnost promíjeva. Jediný, kdo v obci nerobotoval, byl vesnický rychtář, musel však osobně dohlížet. Po skončení žní a při obnovování úradů dávala vrchnost obci podle starého zvyku na posílnění a povzbuzení k lepší práci dva sudy, jedno vědro a patnáct másů piva.

Mimo robotní povinnosti výše uvedené, odváděli vřesovičtí poddaní desátek vřesovickému faráři: 40 kop pšenice, 40 kop ovsa, 2 kopy 46 kusů vajec a na penězích 3 zl. 44 kr.

Prameny: Paměti Vřesovic od Aloise Opletala.
Urbář vřesovského panství.

na strunách A a E i po výměně basového trámce vydatnějšího než na strunách G a D. Spolu s violou a v odborné literatuře uvádeným kontrabasem z chrámu sv. Mořice v Olomouci,⁵ pocházejícími taktěž z Brunnerovy dílny, bude v muzejní sbírce hudebních nástrojů tvořit cennou kolekci.

¹ Martin Brunner se narodil roku 1724, neznámo kde. Pravděpodobně byl žákem Jana Strobla v Olomouci. Zemřel v Olomouci 26. II. 1801 v domě č. 565 v úplné b.dě.

Srv. napr. Willibald Leo von LÜTGENDORFF, Die Geigen- und Lautenmacher, sv. II, str. 100. Frankfurt n. M. 1913. Tez Karel JALOVEC, Čeští houslaři, str. 39. SNKLHU, 1959.

² Viz tamtéž.

³ Karel JALOVEC, Čeští houslaři, 1. c.

⁴ Viz tamtéž.

⁵ Jmenuje ho např. Willibald Leo von LÜTGENDORFF v již citovaném spise.

Libuše Mikovcová

ZÁPIS V KRONICE Z JINDŘICHOVA A DNEŠEK

15 km od Hranic leží obec Jindřichov. Je to obec nevelká s průměrným počtem obyvatel okolo šesti set, kterýžto počet má již dlouhá desetiletí jen mírně výkyvy. V obci je, vlastně dnes již muzeme smeie říci, celá obec je jednotným zemědělským družstvem, velmi dobře prosperujícím, nositelem vyznamenání „Za zas. uny o výstavbu“. JZD je vysoce mechanizováno a družstevníci mají smysl pro uplatňování moderních metod v zemědělství.

Při dokumentačním průzkumu obce byl nalezen pozoruhodný zápis v *Pamětní knize farnosti jindřichovské*, napsaný od faráře Jana Dokoupila v r. 1901 (v Jindřichově žil od r. 1888),¹ o starých zvycích, odívání a povaze Jindřichovských. Tento zápis byl srovnán s některými poznatky z průzkumu a v některých případech dokázána jeho správnost.

Jindřichov leží na hranicích moravsko-slezských s kulturou hanácko-slezskou. Farní kronika zaznamenala několik ukázek této prolínající se kultury.

Z oboru jazykovědného: „Při sčítání lidu letos bylo 600 obyvatelů s obcovací řečí moravskou a 45 německou a z těch je 15 cizích, nejvíce čeledinů. Reč v Jindřichově je česká a neliší se od řeči v sousedních vesnicích Stříteži a Bartovicích,² a je správnější než v Hranicích, přece má některé zvláštnosti, z nichž uvádím, že místo plná říkají zvláště ti staří plná, místo vlna vilna, mladší snad olivem školy říkají již plná, vlna. Přizvuk jest polský, klade se na předposlední slabiku, což zvláště pozorovati u některých dětí.“

O zvycích lidových takto píše: „Při svatbách chodí družba maje hůlečku opentlenou zvat, aby prý pozvaný za ženicha a nevěstu se nestyděl a na veselku přišel... Starosvatky bývají 2 až 4, družice také 2–4 i více... Hned po sdavce v kostele, ubírá se celá svatba do hospody a tančí až do večera, pak jest svatební hostina, při níž starosvatí (svědkové při svatbě) posluhují. Nevěsta se ženichem sedí v rohu stola od stěny, po jejích boku družice a starosvatky. Druhý den po sdavkách přicházejí ženich a nevěsta zpravidla až na mši sv. Odpoledne pak stěhují nevěstu do domu ženichova. Vezou peřiny, výská se mnoho, aby se upozornili lidé, jak mnoho peřin nevěsta má. Při pohřbech neděje se nic zvláštního... Po pohřbu bývá občerstvení nosičů. Některou neděli, nebo svátek po pohřbu hostivají chudí kávou a buchtami...“

Zajímavá je poznámka o kroji: „Co se týká kroje v Jindřichově, nosí se jako v okolních osadách, avšak jak jsem slyšel od starých Jindřichovských, kraj býval prostší, než je nyní. Mužští nosili košile z domácího hrubého plátna, na neděle a svátky z jemnějšího, ve všední dně měli i kalhoty z nebíleného hrubého plátna – při práci zástěry z modrobarevného plátna. – Na neděle a svátky nosili žluté koženice do bot, vesty červené s mnoha knoflíky, kabáty dlouhé, pláště s třema krágly, čepice vysoké z beránčí kožešiny na způsob klobouků cylindrů s třemi

modrými mašlemi vzadu. – Ženský kroj prý se nezměnil mnoho, šátky vázaly na hlavu jako nyní, nebyly tak pestré, jako nyní, bývaly ponejvíce bílé. Místo nynějších rozličných kabátků nosily ženské špensre vzadu nabírané se záhyby vycpanými. Provdané ženské přišedši ze Slezska nosily karkule, ale móda ta nezdomácněla. Podotknouti musím, že nyní v mnohých domácnostech panuje velká nádhera v oděvu ženského pohlaví a mnohý hospodář, mající několik dcer, trpce si nařiká na výdaje na šaty ...“

Z první části této zprávy možno vyvozovat, že ještě okolo r. 1900 v Jindřichově se nosil kroj, zřejmě již kombinovaný cizími vlivy, ale přece jen, aspoň ve všední den se nosil, jak konečně potvrdil ústně stařeček výminkář Ferdinand Stryk 89 let starý. Rekl: „Mužští nosili na pole plátěný pracovní oblek a ženské chodily v modré potištěné plátěné sukni se spodní úzkou krátkou sukénkou, nahrazující prádlo ...“ Dále stařeček Stryk potvrdil údaje kroniky, že vdané ženy nosily čepce zvané „gardule“ (tj. rohový čepec přes čelo) a na něm uvázaný šátek.

Jindřichovští jsou lidé dosti statných postav, dbalí vždy na dobrou stravu. O starších dobách kronika píše: „Strava je bylinná a masitá. I v té nejchudobnější domácnosti mají třeba černého chleba dostatek a na zimu i domkaři zabijí si vepře, usedlí dva i tři. V sobotu u těch zámožnějších pekou se koláče – pro velikost pro každý je zvláštní lopata (dynko), při zvláštních příležitostech (svátky, krtiny, hody atd.) pekou se malé koláče vdolečky, jimž říkají hnědky. Obvyčejná večeře pozůstává z kaše ječmenné (kroup) s mlékem. Také káva jest oblíbená, nerozčiluje však, poněvadž je z jarky nebo z cigory, zrnkové kávy dávají velice málo ...“

Aby maso déle vydrželo, ukládali ho do sudu, prosypali pepřem, zázvorem a zalili převařenou solenou vodou za studena. Sud pak uzavřeli a zatížili. Dnešní hospodyně-družstevnice si maso ze záhumenkových pašíků konzervují podle moderních metod. Stařeček Stryk doplnil jídelníček starých časů o často vařené zelí a nedělní krupičnou kaši sypanou perníkem a politou máslem.

Od nepaměti se v Jindřichově pěstuje len. Také se tam zpracovával. Lněného oleje se používalo k vaření a z tzv. „cmuru“ se pekly koláče. Dnes již se lněného oleje k vaření nepoužívá. Len se odvádí k průmyslovému zpracování a v družstevní jídelně, kterou si JZD upravilo ze staré chalupy, družstevníci a příležitostní pracovníci dostanou chutná jídla, uvařená na másle a sádle. Maminiky-družstevnice mají o své děti postaráno v místní mateřské škole. Na obědy děti také chodí do družstevní jídelny. Škoda jen, že dosud ne všichni družstevníci pochopili výhodu společného stravování při špičkových pracích, kdy lze bez honění a přemýšlení co na rychlo uvařit, se klidně najíst.

S následujícím záznamem faráře Dokoupila však nelze souhlasit. Píše: „Povaha lidu je více váhavá, pracují sice dosti vytrvale, ale jak se říká, nepřetrhnou se, tak k. p. pro břemena trávy nebo jeteliny vždy si s dobytčkem zajedou, usedlí s koňmi, domkaři s kravkami, kdežto kolem Hranic a Lipníka alespoň ti chudobnější břemena ta nosí na zádech. Většinou jsou střídmi, ač jsou i takoví, kteří se s tou otravou, kořalkou, duševně i tělesně hubí. Jsou tak zvaní quartální opilci. Den, dva dny tráví té náruživostí, pak dělají nějaký čas dobrotu ...“

Při družstevním hospodaření se nejlépe ukázalo, jak to vlastně s povahou Jindřichovských je. Družstvo, které hospodaří s tak dobrými výsledky,³ nemůže mít své členy s povahou váhavou, nerozhodnou. Lze souhlasit jedině s termínem „pracují dosti vytrvale“. Ano, vytrvalost to je ta vlastnost, která jim pomohla přemáhat obtíže začátků a některých nezdarů. S takovou vlastností se nemusí bát budoucnosti. Pane faráři, jak byste asi ocenil dnes Jindřichovské?

1 Pamětní kniha farnosti Jindřichovské, str. 136 a násl.

2 Zřejmě správně patří Partutovicích. Opis zápisu je přesně podle originálu i s gramatikou.

3 Za r. 1958 byl celkový příjem družstva 3,467.913 Kčs a z toho vyplaceno členům za jednotky 1,795.200 Kčs, družstvu zbylo 788.203 Kčs na přiděly kulturním fondům a jiná vydání.

JEŠTĚ K NÁLEZU NECEK NA RUDU V HORNÍM MĚSTĚ

Zprávu Elišky Matoušové v 55. čísle *Zpráv SLUKO* možno rozšířit několika doklady z díla Jiřího Agricoly „Dvaráct knih o hornictví a hutnictví“, která vyšla poprvé r. 1556 v Basileji. Podle nejstaršího mně dostupného výtisku, sedmého vydání z r. 1657, pocházejícího z knihovny býv. kláštera Hradiska,¹ bylo podobných necek užíváno v 16. století ve štole,² na povrchu těžní jámy³ a při promývání rudy.⁴ Obdobných necek s provrtaným dnem užívali hutníci.⁵ Podle Agricoly užívali horníci dvou typů těchto necek, na rudu a na jalovinu. Necky na rudu byly s ohledem na těžší obsah menších rozměrů, dvě stopy dlouhé a stopu široké. Agricolův údaj o délce je souhlasný s nálezem exempláře z Horního Města. Dobové zařazení nálezu do 16. století podporují i zprávy o tamním současném dolování.⁶

1 GEORGII AGRICOLAE KEMPNICENSIS MEDICI AC PHILOSOPHI CLARISS. DE RE METALLICA LIBRI XII. BASILEAE. ANNO MDCLVII. Nyní v Universitní knihovně v Olomouci, III-13779. Poslední české vydání tamt., II-80837. Výčet dalších vydání viz Olomoucký kraj za feudalismu, str. 24.

2 Obr. na str. 73, 90.

3 Str. 84.

4 Str. 256, 264, 266, 267, 268, 270, 274.

5 Str. 390.

6 StA Brno, Cerr. I/82.

Krajské vlastivědné středisko v Olomouci převzalo do své správy *zámek Jánský vrch v Javorníku*, bývalé sídlo vratislavských biskupů. Z původního hradu, který dal začátkem 16. století vystavět vratislavský biskup Jan Thurzo, byl dalšími přestavbami vybudován honosný zámek, který bude po reinstalaci tvořit důležitý článek cestovního ruchu v oblasti Jeseníků. Ma.

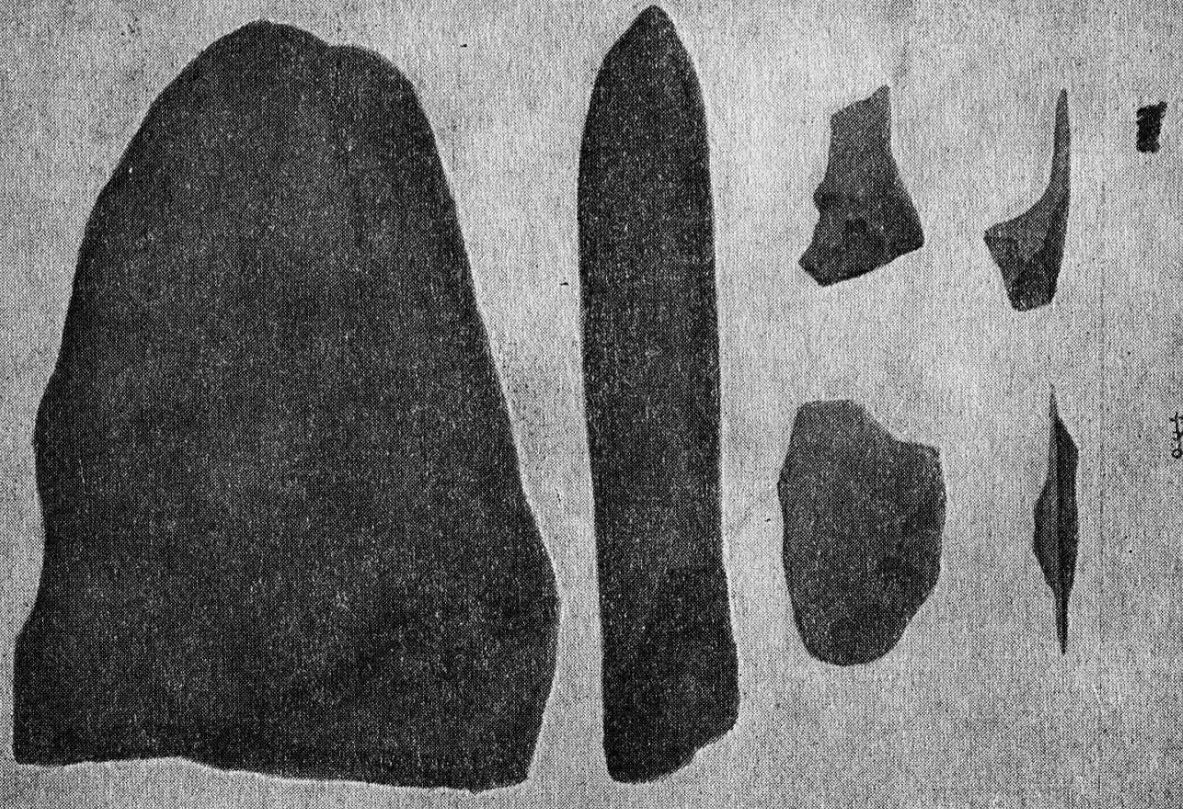
OBRÁZKY NA OBÁLCE

1. *Mladá hlavatka ve váze 1,8 kg z Moravice u Karlovce, uhynulá 24. 6. 1959 při náhlé srážce vody (zvýšeným zakalením a oteplením řeky na 23° C).* (Foto St. Sýkora ml., Karlovec.) — (K článku V. Dyka.)
2. *Keramika a kost s náramkem z hrobu v Olomouci*, kresba F. Domka. — (K článku V. Buriana.)
3. *Kamenné nástroje z hrobu v Olomouci. Nádoba z hrobu v Majetíně.* Kresby F. Domka. — (K článku V. Buriana.)
4. *Hrad a zámek Jánský vrch v Javorníku (okr. Jeseník) — částečný pohled na západní část.*

Zprávy Krajského vlastivědného střediska v Olomouci vydává KVS Olomouc, nám. Republiky 6. Řídí dr. Bohumil Šula, technická redakce Vladimír Jochman. Tisknou Moravské tiskařské závody, n. p., závod 11, Olomouc, Dominikánská 3. Číslo 81 vyšlo v lednu 1960. R 101640

Vordere und hintere Ansichten der Steine in natürlicher Größe

N. 6



10

10

N. 5

Aschertopf aus Glastein



10

