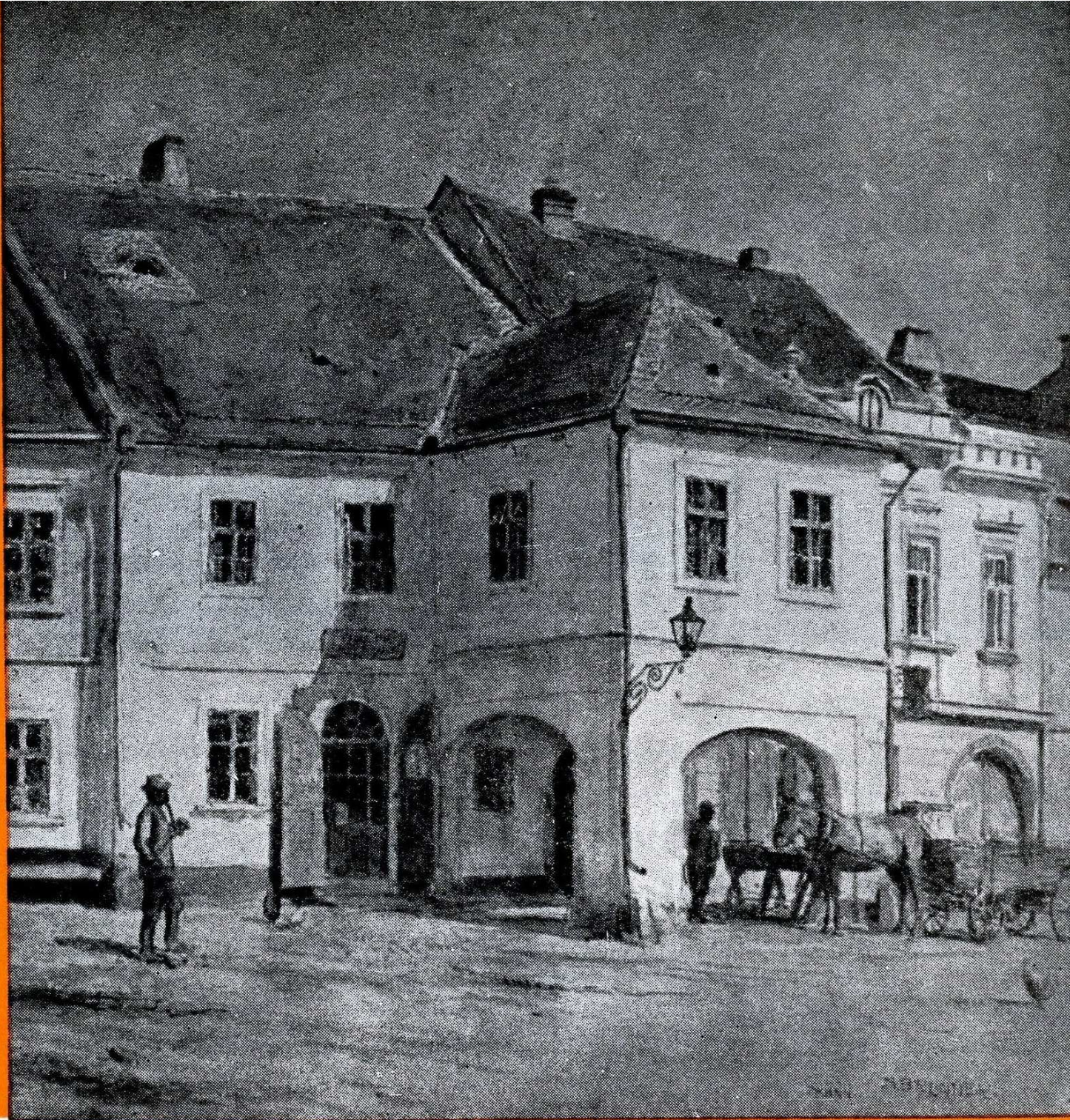


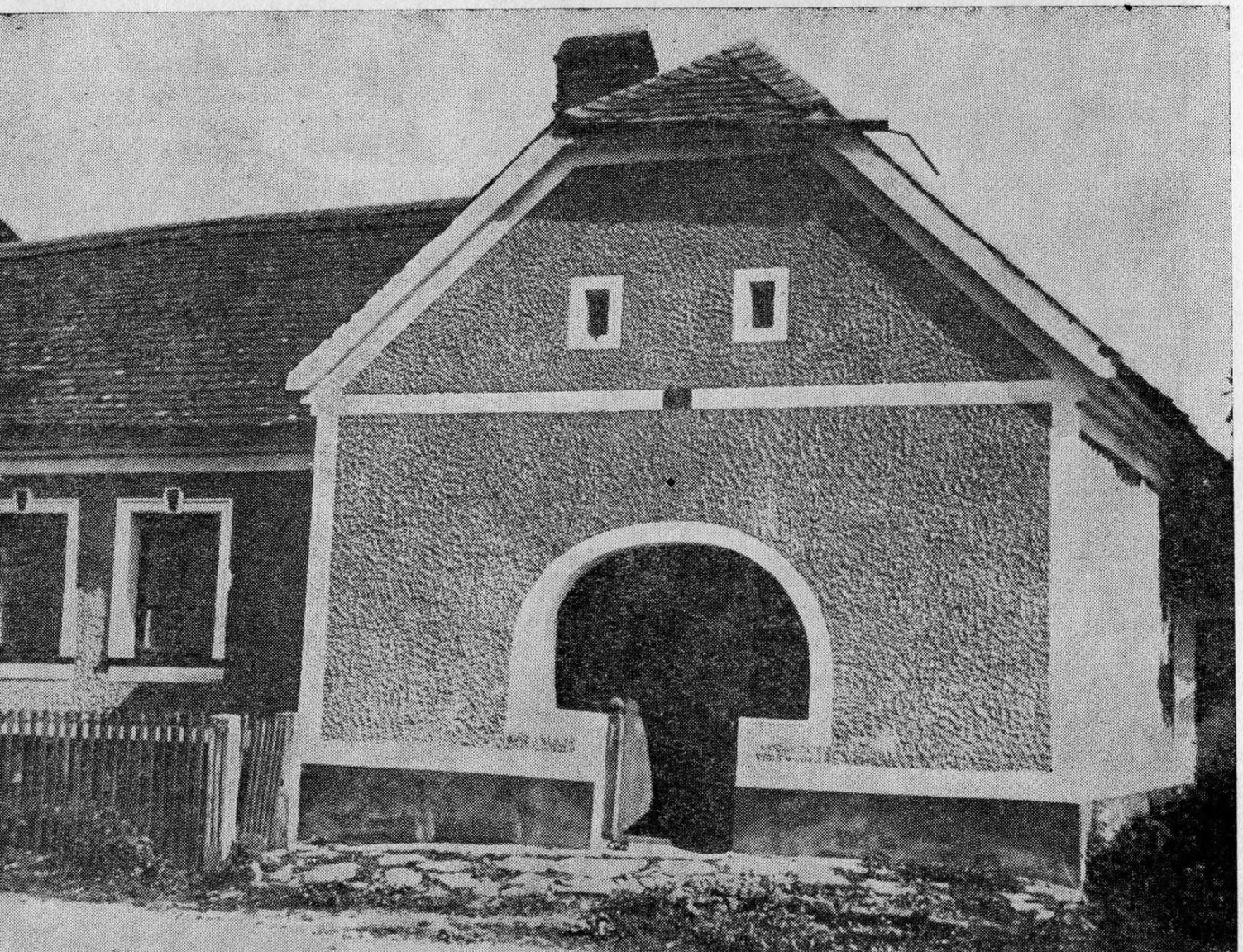
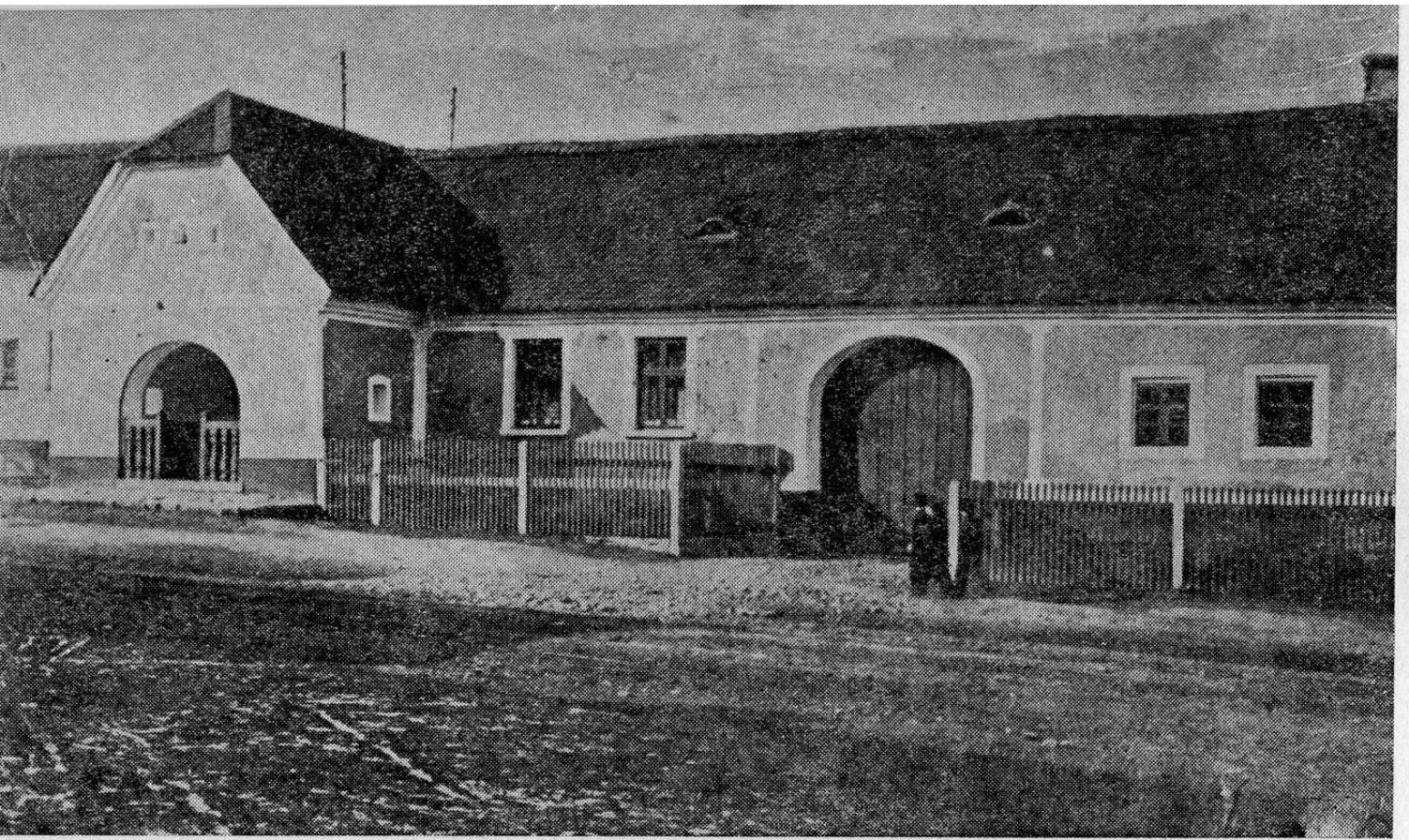
ÚNOR 1960



zprávy

KRAJSKÉHO
VLASTIVĚDNÉHO
STŘEDISKA
V OLOMOUCI

ČÍSLO 82



VÝSLEDKY BARVENÍ NĚKTERÝCH PONORNÝCH TOKŮ DRAHANSKÉ VRCHOVINY A RYCHLEBSKÉHO POHOŘÍ

Při plnění vědeckých úkolů Kabinetu pro geomorfologii Československé akademie věd v Brně v letní výzkumné kampani roku 1959 vykonali jsme ve spolupráci s krasovým oddělením Krajského vlastivědného střediska v Olomouci několik koloračních experimentů na ponorných tocích v krasových oblastech jesenecko-mladečského devonského pruhu v severovýchodní části Drahaňské vrchoviny (Severomoravský kras) a ve vápencích pásma Branné v jihovýchodní části Rychlebského pohoří (Jesenický kras). Byla to dosud největší akce svého druhu, jaká kdy ve jmenovaných oblastech byla provedena. Hlavním cílem pokusů bylo zjištění dosud zcela neznámých vývěrů ponorných vod a tím i zjištění způsobu pohybu podzemních krasových vod a jejich příslušnosti k určité erozní bázi. Pokusy přinesly řadu překvapujících výsledků, o nichž na tomto místě stručně referujeme.

Za příznivých klimatických podmínek ke konci dlouhého deštivého období byly nejprve obarveny ponorné vody potoků Rachavky a Hrádečky v oblasti vápencového bradla Třesín mezi Měrotínem a Mladčí a bylo zjištěno, že se objevují jednak v pramenech tzv. Podskalského potoka na úpatí Třesína v údolí řeky Moravy a jednak ve spodním patře Mladečských jeskyní. O výsledcích těchto pokusů bylo ostatně již referováno ve Zprávách Krajského vlastivědného střediska v Olomouci č. 79, ze září 1959. Daleko nejzajímavější výsledky přineslo obarvení potoků Špraňku a Javoříčky, propadajících se v ponoru v údolí Špraňku při úpatí Paní hory pod Javoříčkem. Pokusy dokázaly, že tyto vody se roztékají v podobě širokého vějíře, rozevřeného od SV k Z a vyvěrají jednak při zlomovém okraji Drahanské vrchoviny v povodí řeky Moravy a jednak vnikají do nekrasových potoků, ústících do Třebůvky mezi Vranovou Lhotou a Lošticemi. Největší jejich část teče velmi rychle v podzemí k SV, tedy ve směru, kde je povrch tvořen výhradně kulmskými horninami, a vyvěrá tak jako ponorné vody Rachavky a Hrádečky v krasových pramenech Podskalského potoka pod Třesínem a v bezejmenném prameni, napájejícím obecní rybník v Měníku. Dále se tyto ponorné vody pohybují velmi rychle i do tzv. Strže, tůně v údolí potoka Špraňku mezi Javoříčkem a Bůzovem, do potoka Břenušky (pramenící u Olešnice), Blázovského potoka (pramenné přítoky od Kadeřína) a dokonce i do potoka Vežnice (pramenné přítoky od Kadeřína a Milkova na Z od Javoříčka).

V jihovýchodní části Rychlebského pohoří byly obarveny krasové vody ve spodním patře jeskyní Na Špičáku u Supíkovíc. Ačkoliv tyto jeskyně leží v horní části levého svahu údolí řeky Bělé, jejich krasové vody překračují geografické rozvodí a tekou velmi rychle k S do povodí Supíkovického potoka. Bylo zjištěno, že v této oblasti existují dva horizonty krasových vod, které však nejsou ve spojení s krasovými prameny v okolí Velkých Kunětic. Krasové vody supíkovicko-velkokunětické oblasti vyvěrají částečně v krasových pramenech na polském území, kde však přímé pozorování nebylo možné. Další kolorační experimenty byly vykonány v oblasti horského sedla a jeskyní Na Pomezí mezi Dolní Lipovou a Vápennou. Při tom bylo zjištěno, že sběrná oblast krasových vod leží v oblasti plošin mezi vrchy Smrčnickem a Kopřivným, mezi Dolní a Horní Lipovou. Tyto vody vytékají jako silné krasové prameny v údolí Vidnavky těsně pod jeskyněmi Na Pomezí. Do dvou z těchto pramenů vnikají i vody ponorného epizodického potoka ze Smrčnicku a vody ze spodního horizontu jeskyní Na Pomezí. Nevnikají tam však, jak se dosud tradovalo, vody Vidnav-

ky, ačkoliv její koryto s velkým spádem leží v nejtěsnější blízkosti pramenů. Při orientačním výzkumu severní části krasové oblasti Na Pomezí byly objeveny v korytě potoka Černého v nekrasové části Černého žlebu dosud neznámé šachtovité ponory. Kolorační experimenty na Ztraceném potoce (v nově vzniklém říceném závrtu u samoty Polka), dokázaly rovněž vějířovitý pohyb ponorných vod k pramenům v údolí Vidnavky od jižního konce až do středu obce Vápenné a do velmi silného pramene při okraji vápencových lomů u nádraží ve Vápenné. Tímto pramenem vyvěrají také ponorné vody bezejmenného potoka, tekoucího do oblasti lomů od Z.

Kolorační experimenty byly prováděny kombinováním několika barviv (fluorescein, uranin, eosin, genziánová violeť). Vyhodnocování odebraných vzorků, prováděné bezplatně v chem. laboratořích n. p. Farmakon v Olomouci, bylo pro množství vzorků vykonáno pouze poměrovým způsobem a nikoliv kvantitativně. Také pozorovací řady byly mnohdy nepravidelné, jak to odpovídalo hlavnímu cíli koloračních experimentů. Považujeme je proto za první fázi výzkumné akce, která bude zpřesněna, doplněna a ověřena ve výzkumné kampani v roce 1960. Kolorační pokusy si vyžádaly značné námahy při uvolňování většinou zanesených ponorů a pozorování řady pramenů, které se ukázaly neaktivními. Do akce tedy bylo třeba zapojit velký počet spolupracovníků a spolehlivých pozorovatelů. Z pracovníků Kabinetu pro geomorfologii ČSAV se o získání kladných výsledků zasloužili hlavně J. Vařeka, V. Kuchař a A. Nerušil a z jeskyňářů KVS v Olomouci O. Pleichinger, Z. Bazger, J. Vagovský, E. Urban a W. Židek a mnoho dalších dobrovolných spolupracovníků. Jejich spoluprací byly zatím získány tyto nejdůležitější výsledky:

Byla zjištěna dosud neznámá souvislost ponorných toků a krasových pramenů nebo pramenů, které dosud za krasové považovány nebyly. Byly zjištěny dosud neznámé vztahy ponorných vod k určitým erozním bázím. Byly získány další důkazy o vějířovitém pohybu krasových vod i v tektonicky silně namáhaných a plošně omezených vápencových výskytech a jejich samostatná cirkulace krasových vod. Dále byly opatřeny další důkazy o existenci souvislého tělesa krasové vody, jejíž vertikálně velmi nepravidelná horní zóna se pohybuje k účinné erozní bázi. V severní části Dražanské vrchoviny pak byla zjištěna situace, v níž dochází k boji erozních bází Třebůvky a Moravy. Současně s tím byla dokázána souvislost vápencových bradel jesenecko-mladečského devonského pruhu mezi Vojtěchovem a Mladčí a tím objeveny další dosud neznámé výskyty mocných vápencových zón pod slabým krytem kulmských nekrasových hornin. Tyto průmyslově velmi hodnotné vápence se rozkládají souvisle mezi Mladčí, Měnikem, Pateřínem, Bílou Lhotou, Hvozdeckem, Olešnicí, Javoříčkem, Kadeřínem, Milkovem a Blážovem.

Teoretický i hospodářský význam první fáze koloračních experimentů je tedy velmi značný. V roce 1960 vykonáme další sérii metodami, které budou vhodné k získání takových výsledků, že z nich bude možno vyvodit další závěry pro krasovou hydrologii a speleologii.

Bohumil Šula

PŘÍRODNÍ REZERVACE NA DRAŽANSKÉ VRCHOVINĚ

Vegetační poměry Dražanské vrchoviny jsou zajímavé a poměrně i složité. Jsou podmíněny nejen polohou celého tohoto útvaru, směřujícího zhruba od severu k jihu, ale také geologickým podkladem. Tak se zde setkáváme poblíže nejvyšších hor, přesahujících jen málo 700 m nadmořské výšky, s pěkným rašeliništěm přechodového typu a ještě severněji na vápencích jsou ostrůvky

teplomilné květeny, někde i ve výrazných formacích. Převážná část území Dražanské vrchoviny je kulturně obhospodářována, takže přirozených porostních útvarů je mizivé procento. Tento stav se vztahuje i na lesy, zabírající poměrně značné plochy. Přesto se i v lesích Dražanské vrchoviny uchovalo několik málo porostů, které představují ovšem pouhé zbytky někdejších původních nebo přirozených lesních útvarů celé vrchoviny. Tak jako v jiných oblastech i zde byly původní porosty vytlačeny především uměle zaváženým smrkem (který je dnes převládající dřevinou), avšak pomístně i borovicí. Proto je otázka přeladění dnešní tvárnosti lesů důležitá také pro území Dražanské vrchoviny, při čemž bude třeba vycházeti vždy z reálných místních podmínek. Dobrým ukazatelem pro tuto dlouhodobou práci mohou býti právě ony zmíněné pozůstalé porosty někdejších lesů. Z tohoto důvodu vybrala Vědecká laboratoř biocenologie a typologie lesa Vysoké školy zemědělské a lesnické v Brně (prof. inž. dr. Al. Zlatník) celkem 4 porosty, které navrhla k ochraně. Dnešní majitel lesů projevil plný souhlas s ochranou těchto porostů a tak náš ústav po doplnění postoupil ministerstvu školství a kultury návrh na vyhlášení čtyř přírodních rezervací na Dražanské vrchovině. Jsou to následující území:

„ŠEBESTŮV ŽLEB“ o rozloze 10,79 ha, v katastrálním území Drahaňy. V této rezervaci zasluhují pozornost především pěkné bukovo-jedlové porosty, i když nejsou všude stejně zachovalé a někde jsou přimíšeny i cizí dřeviny, zejména smrk. Význačným prvkem je tu jedle, autochtonní, takže porosty představují typ přirozené dřevinné skladby závěrů stinných žlebů severního okraje kulmského útvaru Dražanské vrchoviny. Kromě lesních typů ze skupiny *Abieto-Fagetum*, které tvoří největší část porostu, zaujímá větší plochu ještě *Fagetum typicum* a malý fragment *Fraxineto-Alneta* při dnu údolí.

„KOZINY“ leží rovněž v katastrálním území Drahaňy. Na rozloze 10,07 ha je zachován porost v takové dřevinné skladbě, v níž původně byly zalesněny plošiny vyšších poloh kulmského útvaru Dražanské vrchoviny. Většina obdobných lokalit byla však odlesněna nebo přeměněna na jehličnaté porosty. Vcelku lze lesní útvar této rezervace charakterizovat jako starý bukový porost (přibližně 120 let) s příměsí jedle a dubu zimního, ovšem s několika typy. Z nich je nejčastější *Querceto-Fagetum* typu *Luzula nemorosa-Galium rotundifolium-Oxalis-Asperula* jako přechodný typ ke skupině *Fagetum quercinoabietinum*. Rezervace „Koziny“ může sloužit jako základní plocha pro srovnávací studia vlivu změněných dřevinných skladeb na prostředí lesa, zejména na půdu.

Rezervace „U PALPOSTU“ je zčásti úplná a zčásti jako studijní plocha. Nalézá se v katastrálním území Bousín, okr. Prostějov a má celkovou výměru 16,30 ha. Část porostu představuje typy „holých bučin“ — *Fagetum pauper*. Takovéto porosty byly původní v severní části Dražanské vrchoviny. Kromě tohoto útvaru je zde ještě jedlina s vtroušeným bukem a lípou na místě původní skladby meziskupiny lesních typů *Querceto-Fagetum tiliosum*.

„POD KUTEŘOVEM“ je rozlohově největší; její výměra činí 18,23 ha. Leží v katastrálním území obcí Bousín a Hamry, vesměs v okrese Prostějov. Porosty této navrhované rezervace představují vyspělé sporé zbytky původních listnatých porostů s příměsí jedle a lípy jako ukázky původních dřevinných skladeb na plošinách a výslunných úklonech severní části kulmského útvaru Dražanské vrchoviny. Nikde jinde v celé této oblasti se již podobné porosty nezachovaly. Jsou to převážně bučiny s přimíšenou jedlí a velmi tvárnou lípou malolistou, místy převažuje dub zimní nebo je vtroušen klen a jilm horský. Lze rozlišovati několik lesních typů (*Querceto-Fagetum tiliosum*, *Fagetum quercinum*, *Tiliето-Aceretum* s fragmenty *Fraxineto-Alneta*). Místy jsou však již porosty značně rozpracovány, takže bude třeba skladbu i prostředí postupně upravit a sladit.

Mapové podklady všech těchto rezervací spravují příslušné orgány státní ochrany přírody.

O ZÁCHRANU JIHOHANÁCKÉ LIDOVÉ ARCHITEKTURY

Území Vyškovské brány, lemované svahy Dražanské vysočiny a Chřibů, náleží z etnografického hlediska k jižnímu okraji Hané. Jeho severní částí protéká říčka Haná, její jméno je písemně doloženo již v listině knížete Fridricha z r. 1183.¹ Tato jihohanácká oblast, patřící ke starému sídelnímu území, které u mnoha obcí navazuje na osídlení hradištní, byla v kolonizační době ve svém centru osazena cizím, bavorským živlem. Přistěhovalci převzali mimo jiné také domácí stavební zvyklosti, aniž na nich provedli hlubší zásahy, a tak díky jejich konzervativnosti, přežívají až do naší doby hlavní formy předgotického hanáckého domu.² Dříve patrně rozsáhlejší německý ostrov se během staletí zúžil na dvě národnostní kry, které zanikly po roku 1945:³ horní část se šesti obcemi (Lysovice, Rostěnice, Zvonovice, Kučerov, Hlubočany s raabizační osadou Terešovem) a dolní ostrůvek (obce Komořany a Čechyně). Horní ostrůvek, jehož typickou terénní dominantou je pro cestujícího po komunikaci z Vyškova do Brna kopec Větrník (známé stanoviště stepní květeny), zůstal po mnoha stránkách urbanisticky nedotčen do naší doby, kdežto u dolního ostrůvku, stejně jako u ostatních obcí s českým obyvatelstvem, docházelo v tomto směru k hlubokým změnám.

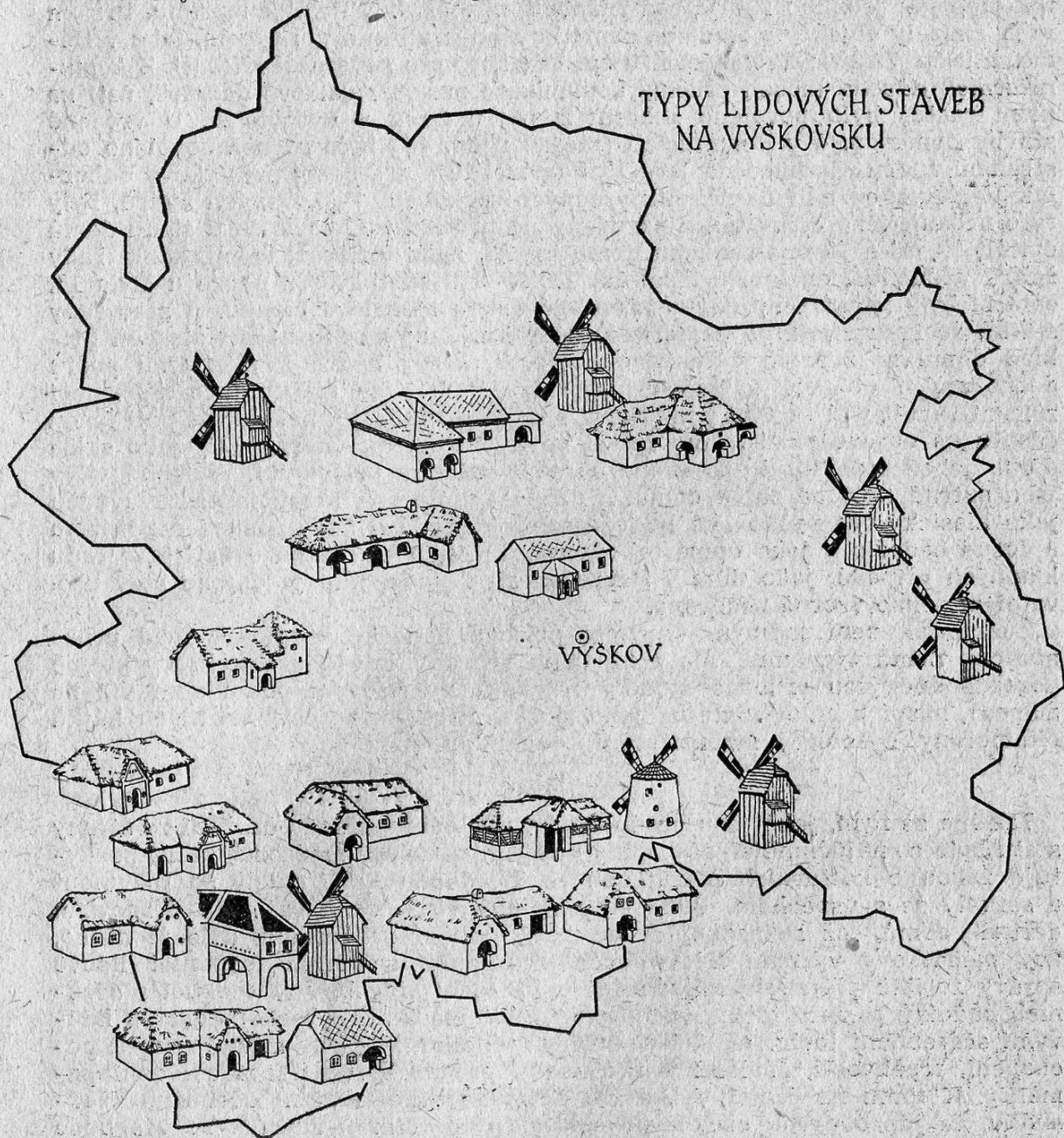
Hanácká lidová kultura zde doznívá zejména výskytem vnějškově nejtypičtějšího znaku lidové architektury, stavebního výběžku před domovním vchodem, zvaného žudr.⁴ Žudr se vyskytoval na okrese ještě ve 20. letech 19. století v širokém pruhu od severovýchodu k jihozápadu v počtu, který daleko předstihl ostatní hanácké okresy. Na mapách stabilního katastru z let 1826—1833 bylo zachyceno z území dnešního vyškovského okresu celkem 484 žudrů, zatímco v centru Hané se tehdy vyznačoval největším počtem 220 žudrů okres Olomouc.⁵ Jejich tvarová rozmanitost je zčásti zřejmá z mapky, na níž jsou zachyceny také oba typy staveb větrných mlýnů, dnes již téměř zmizelých.⁶

Výskyt žudru máme poprvé doložen v Rousínově na plánu z roku 1727,⁷ v plné míře však můžeme jeho početní pohyb sledovati od r. 1826:⁸

Počet žudrů v letech		
1826—1833	1945	1958
484	54	39

Již v první polovině 19. století byly žudry asi na ústupu, poměrně největší počet jich tehdy byl v centru a okolí bývalého německého ostrůvku (německým byl tehdy např. také Kroužek, osazený po 30leté válce), který podle všeho byl již tehdy nejkonzervativnějším územím. Seřadíme-li příslušné obce podle počtu žudrů, zjistíme, že na prvním místě byl Kučerov (52 žudrů), za ním Lysovice, Hlubočany a Kroužek, po nich následuje tehdy první česká obec Tučapy (29 žudrů). Tendence odstraňovati žudry má však více jak stoletou tradici, jak známe z případu Komořan, kde po požáru dne 9. července 1857 zůstal z 21 žudrů uchován jediný, dnes stavebně změněný. Tehdejší názor na žudry, který se mnohdy neliší od běžného lokálního názoru nynějšího, vyjadřuje soudobý kronikářský záznam, že po požáru *zmizely nepěkné přístavky před vchody, zvané žudry, čímž se vsi dostalo neobyčejně přívětivého a pravidelného vzhledu.*⁹ První opravdový zájem o žudry přinesla Národopisná výstava r. 1895, k níž pořídili kresebnou dokumentaci řady lidových staveb R. Dvořák, K. Růžička a A. Placher. Žudrů však mezitím stále ubývalo, až se jejich ochrana a dokumentace ujal po I. světové válce tehdejší památkový úřad.

Vzdor tomu ukázal soupis v r. 1945, že počet žudrů na Vyškovsku klesl na 54; možno tedy v období 1826—1945 počítati s ročním úbytkem 3,5 objektu.



Typy lidových staveb na jižním okraji Hané (Vyškovsko).

I při tak katastrofálním početním poklesu bylo toto číslo zachovaných žudrů jistě pozoruhodné. Státní památková správa si byla zvláště po r. 1948 vědoma důležitosti záchrany lidových památek na Vyškovsku. Z přehledu památkové údržby v Brněnském kraji víme, že v rámci obsáhlé činnosti byla od r. 1953 vzata do programu i tato důležitá složka.¹⁰ Bylo to v době, kdy první desítiletí od skončení války se chýlilo ke konci a stav mnohých budov často od válečných let neudržovaných volal po ošetření. Bylo to pochopitelné zvláště na území bývalého německého ostrůvku, jehož poměry odpovídaly zhruba poměrům v pohraniční oblasti.

Revize stavu domů se žudry však r. 1958 ukázala, že počet dochovaných žudrů se od roku 1945 snížil na 38; připadá tedy na každý rok průměrný úbytek více jak jednoho žudru, což znamená nepochybný krok k lepšímu. Přitom však zmizely objekty z hlediska památkového kvalitní svým typem, jako v Dědicích u čp. 72 a ve Zvonovicích u čp. 11 (tento pro *nebezpečí zřícení*). Z *komunikačních důvodů* (ačkoli přilehlá komunikace neslouží dálkové dopravě, ústí na polní cestu) bylo povoleno zboření žudru u čp. 2 v Lysovicích. U vročené stavby domu čp. 4 v Rostěnicích (stejně u čp. 48) bylo rovněž povoleno odstranění žudru. Zatímco na jaře 1957 upozorňuje náš čelný památkový odborník Václav Mencl¹¹ na několik vzácných seskupení vyškovských žudrů, byly tyto urbanistické celky těžce narušeny na příklad v Lysovicích u sledu domů čp. 21, 22, 23 a 72 odstraněním domu čp. 22, nebo v Hlubočanech, kde z řady žudrů uváděné Menclm u čísel 16, 18, 20 a 9 zůstal žudr pouze u čísla 18, ostatní byly odstraněny dávno před uzávěrkou Menclova článku. A stav řady statků se žudry volá po okamžitém zákroku. Zase možno uvést alespoň příklad domu se žudrem v Rousínovci čp. 7, který náleží k mizivému počtu dochovaných objektů v českých obcích, z něhož se majitel pro nebezpečí zřícení vystěhoval (státní památková správa uvolnila již několikrát potřebnou částku na opravu), nebo dům čp. 31 ve Zvonovicích, užívaný JZD jako skladiště, jehož stabilita je narušena náročnou polohou při silnici. Zhoubné vlivy jsou patrné také na zdivu domu čp. 33 v Lysovicích, který je často uváděn jako klasický typ vyškovské lidové architektury, byl však poškozen požárem a dosud nedošlo k jeho úplné rekonstrukci.¹² Bylo by možno uvést také řadu kladných případů, jako dům v Habrovanech i jinde, kde je o jeho stav uživatelem přímo vzorně pečováno.

Žudr však není jediným vzácným prvkem hanácké usedlosti. Snad urbanisticky méně významné, ale z hlediska ochrany lidové architektury stejně pozoruhodné jsou srubové stodoly (stodolu s křížovým půdorysem viz na mapce), náspí u chlévů, stejně jako složka přírodní, porosty vrbových hájků (Komořany, Lysovice), stromořadí lip, topolů ap.

*

Tázeme se nyní, jaké jsou předpoklady, aby ochranná působení ze strany státu bylo co nejučinnější, aby nikdy předtím netušené možnosti, které poskytuje zákon o kulturních památkách ze 17. dubna 1958, mohly se rozvinout a setkaly se s úspěchem. Bude potřeba, aby více pochopení měli především držitelé domů, což se neobejde bez trpělivého přesvědčování, dále je nutno, aby památkový význam lidové architektury si uvědomili činovníci lidové správy zvláště při spolurozhodování o likvidaci staveb, aby vedoucí stavebních podniků pamatovali na výchovu kádrů řemeslníků, obeznámených s lidovými stavebními technikami, i na kádry techniků, kteří by měli dostatek pochopení, trpělivosti, znalostí a zkušeností pro záchranu lidové stavební památky. K tomu na území Vyškovska přistupuje potlačování obecného předsudku, že jde o prvek cizí, neslovanský (především u žudrů). To vše bude jistě oporou úspěšné činnosti památkových orgánů.

Mají-li tyto starohanácké statky zůstat obydleny, což je prvním předpokladem k jejich udržování, je nutno zlepšovat jejich bytové poměry vhodnými instalacemi hygienických zařízení, zabezpečením proti vlhku, zkrátka postavit je na úroveň rezervačních domů v historických jádrech měst. Je na čase, abychom přišli s myšlenkou hanácké vesnické rezervace, a to je na Vyškovsku možné v Lysovicích, Rostěnicích nebo Zvonovicích bez ohledu na poněkud odlišné národnostní tradice. Tato památková rezervace by byla vhodným protějškem přírodní rezervace na nedalekém kopci Větrníku. Jen tak a včasným úsilím se nám podaří uchovat pro příští pokolení typickou hanáckou náves, jak ji před stoletím kresebně zachytil Josef Mánes v okolí Čech pod Kosířem.

- 1 CDB I, 419.
- 2 V. Mencl, Lidový dům na Vyškovsku. *Zprávy OVM ve Vyškově* č. 6.
- 3 G. Süssmilch, Beiträge zu einer geographischen Heimatkunde der deutschen Volksinseln bei Wischau. *Deutsche Volksforschung in Böhmen und Mähren* 1943, s. 143. — Die Sprachinsel bei Wischau. *Mähr.-schles. Heimathefte* Nr. 3.
- 4 J. Kšíř, Hanácký žudr, jeho druhy a rozšíření. *ČVSMO* 1949, s. 36, dodatky *Sborník KVM v Olomouci* 1955, s. 147.
- 5 J. Kšíř, *ČVSMO* 1950, s. 38.
- 6 V. Burian, Větrné mlýny na Vyškovsku. *Sborník SLUKO* 1951–1953, s. 165. Cit. soupis nutno doplnit těmito lokalitami: Drnovice (?), Švábenice, Vyškov.
- 7 StA Brno, fond D 22, č. 1351.
- 8 StA Brno, fond D 9, č. 1584, 223, 1765, 2714, 393, 395, 507, 513, 623, 667, 690, 784, 356, 851, 916, 616, 1202, 1115, 1163, 1126, 1151, 1197, 1382, 1325, 1488, 1583, 1584, 1666, 1736, 1829, 1844, 1854, 1269, 1957, 1976, 1980, 2003, 2137, 1661, 2149, 2853, 2261, 1769, 2522, 2297, 2304, 2310, 2432, 2594, 2617, 2677, 2721, 2813, 2496, 2958. Okr. měřické středisko Vyškov, kat. mapa Vítovice.
- 9 Far. arch. Komořany, Protocollum domesticum parochiae Gundrumensis, s. 70.
- 10 M. Horňanský, Památková údržba kraje Brněnského. *Brněnský kraj* r. V, K výstavě Státní památkové péče v Brně, s. 32.
- 11 Mencl, l. c., s. 3.
- 12 Viz jeho vyobrazení: Deutsche Bauernhäuser aus Mähren, Bd. 4 der Bücher deutschen Volkheit aus den Sudeten- u. Karpathenländer, Olomouc 1937. — *Brněnský kraj* r. V, K výstavě SPP v Brně, s. 32. — Mencl, l. c., s. 3, 5. — F. Heiss, Das Böhmen u. Mähren-Buch, Praha 1943, s. 309. — V. Burian, Vyškovské žudry. „Vyškov“, Praha 1955, s. 26. Viz podrobnou studii Vesnická sídla a lidové stavby na Vyškovsku v *Československé etnografii* r. VIII, 1960, str. 20. Upozorňují také na článek J. Fialy, Co s památkami lidové architektury? (*Vlastivědný věstník moravský*, roč. XIV, 1959, str. 210), který vyšel během sazby tohoto příspěvku.

Jaroslava Zastávková

HANÁCKÉ KRASLICE POLEPOVANÉ SLAMOU

K velikonočním zvykům našeho lidu patří nedílně i zvyk malování vajec a jejich rozdávání na velikonoční pondělí. Ve všech krajích naší země zachovaly se čtené doklady o umění lidu, zvláště žen, v tomto oboru.

Zdobení kraslic bylo prováděno různými technikami. Od jednobarevného zbarvení celé plochy, až po mnohobarevné složité ornamenty. Nejbarevnější kraslice se udržely na Slovácku, kde je ženy vyzdobují jednak pomocí vosku, jednak vyškrabováním vzoru do barevného povrchu vajíčka.

Na Haně se mimo obvyklých technik (nanášení ornamentu voskem a vyškrabování) vytvořil ještě jeden způsob výzdoby velikonočních vajec. Je to polepování slámou. Vajíčko je celé obarveno jednou barvou, která tvoří podklad pro ornament vystříhaný ze slámy a nalepený na kraslici. Sláma se nechává buď v přírodní žlutavé barvě nebo je různě barevná. K barevné slámě musel být volen vždy podklad vhodné barevné kombinace, aby ornament vynikl. Tak na příklad na tmavě modrém základě je nalepen ornament ze žlutavé, žluté a zelené slámy; na výrazně žlutém podkladě ornament v červené, fialové a zelené barvě. Na kraslice s jednobarevnou výzdobou z nebarvené slámy se ve většině případů užívá jako podkladu barvy fialové s červeným nádechem. Žlutavý ornament na ní pěkně vynikne a působí velmi dekorativně.

Ornament na polepovaných kraslicích nebyl přesně ustálen. Ve velké většině jsou to geometrisované rostlinné motivy. Oblíbenými byly plátkové květy, které se v různých podobách vyskytují téměř na každé kraslici. Výzdoby vychází z členění plochy kraslice. Buď je rozdělena páskem od špičky ke špičce, tedy po délce nebo je rozdělena na několik vodorovných pruhů po obvodu vajíčka. U členění po délce kraslice je ornament, zabírající obyčejně celou polovinu vajíčka, bohatší a složitější. Oproti tomu při příčném členění je ornament drobnější, v poměru k ploše. Velmi oblíbeným a rozšířeným mo-

tivem na kraslicích jsou geometrisované hvězdice. Nejčastěji jsou umístěny na jedné nebo na obou špičkách vajíčka, ale stejně je najdeme i na jiném místě jako dekorační motiv. Na obrázku vidíme příklad takové výzdoby.

Výzdoba kraslic už dnes není běžným zvykem. Toto umění ovládá jen velmi málo starých lidí a nám zůstávají jejich pěkné práce jako doklady lidové dovednosti.

Jan K a p u s t a

O JEDNOM ZAPOMÍNANÉM UMĚLECKÉM ŘEMESLE

Napodobování vyhlazeného povrchu rozličných dřev, mramorů a ozdobných kamenů malbou na vhodné podložce pro stavební, nábytkářské nebo dekorativní účely, tak blízké známému fládrování nábytku, patří dnes již k uměleckým řemeslům opomíjeným, ba s ohledem na řídký výskyt odborníků toho druhu, možno říci přímo mizejícím. Požadavek hlubší specializace, předpokládající u kandidáta imitátorské práce proniknutí do skladebné struktury hmoty, barvy a průřezové kresby dřeva či kamene, a nakonec i menší společenská poptávka po řemeslné práci takového typu spíše odrazovaly od tak zvláštního zaměření a způsobily, že event. objednávky bývají na úkor uměleckořemeslné jakosti uspokojovány řemeslníky nesespecializovanými, znalými jen běžné malířské techniky a vyzbrojenými mechanizačními, produktivnějšími pomůckami, které nekladou tak velké nároky na odbornou zručnost pracovníka (např. šablony u fládrování).

Pro oddělení uměleckého průmyslu muzea KVS v Olomouci bylo z oboru již tak vzácného v prosinci 1959 získáno celkem 25 vzorků imitací dřev a mramorů v nákresech a provedeních, vždy jiných (přírůstkové č. 157/59). Jejich autorem a zároveň dárce je Josef K u t a l z Olomouce, narozený 9. března 1883 v Chomoutově u Olomouce, bytem v Olomouci, Havelkova 9, který se imitátorskými pracemi zabýval zhruba asi 50 let až do roku 1958, kdy odešel do důchodu. Byl vyškolen největší mírou ve Vídni, pracoval doma i v zahraničí (Rakousko, Polsko, Rusko), jako odborník vyučoval v letech 1925—1940 na živnostenské škole v Olomouci a dosáhl úspěchu výstavami v Přerově (1936) a zvláště v Praze (1931), odkud si odnesl za své práce II. cenu. Z míst, kde zanechal své uměleckořemeslné práce, porůznu roztroušených a dnes již dosti těžko evidovatelných, jmenujme Jaltu na Krymu, zámek Stiersberg ve Štýrsku, Kufstein v Tyrolích, Vídeň, v našem kraji např. zámek Loučná, poutní chrám na Kopečku u Olomouce, starou sokolovnu v Olomouci.

Pracovní postup při výrobě nápodoby podle vybrané předlohy se rozpadal v podstatě na dvě fáze. První fáze spočívala ve vytvoření náčrtu suchými kresebnými prostředky (barevné tužky, křídly) podle přírodní předlohy, při čemž výkres byl v podstatě přípravnou kresebnou a zčásti i barevnou studií, zachycující vrstvení a prolínání tvarově a barevně různých hmot kamene, hustotu, nepravidelnosti a všelike pozoruhodnosti letokruhů nebo podélných řezů dřeva. Tuto etapu máme ve sbírce doloženou čtyřmi vzorky dubového dřeva, jedním jasanového a jedním javorového dřeva.

V druhé etapě začínala již vlastní práce. Zvolená deskovitá podložka, nejčastěji zralé a dobře vysušené dřevo bez prasklin, nebo plech, překližka či lepenka, byla pokrývána spodní vrstvou — fermeží. Ta pak sloužila za podklad lakovému tmelu, vyrovnávajícímu eventuální hrbolatost nebo nerovnost povrchu materiálu. Vlastní imitace se pak prováděla mramorovým emailem u napodobenin kamene a lazurovými barvami u napodobenin dřeva. Nutná fixace brusným lakem zabezpečovala dílo před vnějšími škodlivými vlivy a

dodala mu potřebného lesku. Náš získaný soubor obsahuje 10 ukázek imitací dřev a 30 ukázek imitací mramorů. V některých případech jsou ukázky malovány po obou stranách, v jednom případě jediná deska nese 20 vzorků různobarevných a strukturou rozličných mramorů (viz soupis na konci).

Zvláštním druhem imitátorské práce, dosti často se vyskytující (obložení zdí u schodišť a chodeb apod.), je tzv. ringrusta, ozdobná obkládací vrstva ze zvláštní smíšené hmoty na obdobném podkladě jako u malovaných imitací, jejíž nános je dřevěným rýhovadlem, podle potřeby vyřezaným, rozbrázděným na příklad nepravidelnými rýhami podle průřezu nebo podélného řezu kmenem stromu, anebo zase pokryt různými hrbolky a pupíky, vytaženými z rovné pokrývné hmoty širokým a nakrátko sestřiženým štětcem. Ringrusta se vyráběla na podložkách bez tmelu, jehož u této techniky nebylo potřeba, tak zvanou „kompaktrádou“, hmotou z emailu k vnějším účelům a německého pojidla glutolinu s příměskem barev požadovaného tónu. Nověji jako pojídlo používaný kliš má proti glutolinu nevýhodu menší pevnosti. Ringrusta, zpravidla několik milimetrů silná, se na vrchu pokrývá potřebně zbarveným lakem, aby bylo dosaženo větší stabilitnosti, hladkosti, vzhlednosti a pevnosti povrchu, jinak značně křehkého. V získaných imitacích je ringrusta zastoupena třemi vzorky na jediném společném podkladě, z nichž jeden je ringrusta zdová a dvě nápodoby dřeva.

Seznam ukázek

Výkresy:

1. Imitace dubu, 43×31 cm.
2. Imitace dubu, 43×31 cm.
3. Imitace dubu, 43×31 cm.
4. Imitace dubu, 43×31 cm.
5. Imitace javoru, 43×31 cm.
6. Imitace jasanu, 43×31 cm.

Imitace dřev a mramorů:

7. Imitace dubu škrabaného, 43×30,5 cm. Na lepence.
8. Imitace dubu, 62×15 cm. Na dřevě.
9. Imitace dubu, 54×25 cm. Na dřevě.
10. Imitace starého dubu, 108×40 cm. Na plechu.
11. Imitace průřezu dubu po kmeni i přes kmen, 62×44 cm. Na dřevě.
12. Imitace dubu, 111×60 cm. Na dřevě.
13. Imitace ořechu (kořen), 43×31 cm. Na lepence.
14. Imitace ořechu (kořen), 87×49,5 cm. Na dřevě.
15. Imitace palisandru, 52,5×39 cm. Na dřevě.
16. Imitace mramoru ze Supíkovic. Bílý, černě žíhaný. 54×22 cm. Na dřevě.
17. Imitace mramoru portor (Francie). Černý, žlutě žíhaný. 55×22,5 cm. Na dřevě.
18. Imitace cravertinu, 56×22 cm. Na dřevě.
19. Imitace bílého, černě žíhaného mramoru. 54×26,5 cm. Na dřevě.
20. Imitace mramoru z Králík. Černošedobílé pruhy. Na druhé straně desky pokus o imitaci podle fantazie: bílý podklad s šedočernými uzlinami. 54×27 cm. Na dřevě.
21. Imitace 20 různobarevných vzorků mramorů různého původu na jediné desce rozměrů 101×70 cm. Na dřevě.
22. Imitace slezského mramoru. Černý s bílým žíháním. 71,5×41 cm. Na lepence.
23. Imitace tyrolského mramoru. Vzorek různých barevných odstínů s převládající růžovou. 60×40 cm. Na plechu.
24. Imitace slezského mramoru ze Supíkovic-Písečné. Černý s bílým žíháním. Na druhé straně imitace nazelenalé šedošedobílého mramoru z Králík. 106×35 cm. Na dřevě.

Ringrusty:

25. Na jedné desce tři různé vzorky: dvě napodobeniny dřeva, jedna zdová. Napodobeniny dřeva žlutá a cihlově hnědá, zdová ringrusta šedo zelenomodrá. Na druhé straně desky školní práce imitace dubu. 110×60 cm. Na překližce.

BRUSEL PŘED PADESÁTI LETY A PRŮMYSLOVÉ PODNIKY OBVODU OBCHODNÍ A ŽIVNOSTENSKÉ KOMORY V OLOMOUCI

Hospodářský a kulturní život ČSR dosáhl po r. 1948 na různých mezinárodních výstavách, veletrzích a soutěžích řady skvělých úspěchů. Největších poct a vyznamenání se však dostalo práci českých a slovenských dělníků, techniků, vědců a umělců vloni na Světové výstavě v Bruselu. Slova Expo 1958 vyslovuje každý Čechoslovák s pýchou a radostí.

Použijme dnes této příležitosti ke vzpomínce na jinou bruselskou výstavu, která byla zahájena koncem dubna r. 1910 ve výstavních síních a halách bruselské městské čtvrti Avenue Louise. Tato výstava, pořádaná pod protektorátem belgického krále a za čestného předsednictví prince Alberta, byla tehdy rovněž mezinárodní. Její oddělení, přinášející ukázky uměleckých děl, vědecké práce i průmyslových a hospodářských produktů jednotlivých národů, byla obeslána také z českých zemí.¹

Pokusy o účast na bruselské výstavě r. 1910 vzešly i z obvodu obchodní a živnostenské komory v Olomouci. Podnět k těmto pokusům dala sama vláda. Ministerstvo veřejných prací zaslalo už r. 1908 komoře zvláštní přípis, jímž informovalo o výstavě a žádalo současně o sdělení, zda se nebude komorní průmysl a obchod o výstavu zajímat.² Vývozní kancelář obchodní a živnostenské komory se pak s tímto dotazem obrátila na kapitálově silné firmy svého obvodu, od nichž chtěla zjistit jejich stanovisko k výstavě a jejímu případnému obeslání. Dotaz zodpověděly firmy v poměrně krátké době, takže už v říjnu r. 1908 mohla vývozní kancelář podat ministerstvu veřejných prací celkovou zprávu i seznam budoucích vystavovatelů ze svého obvodu.³

Odpovědi jednotlivých firem jsou poučné v několika směrech. Negativně se ke komornímu přípisu vyjádřil N. Langer a synové, továrna na prádlo a plátno v Libavě a F. Weigl, továrna na povozy v Přerově. V obou případech šlo o menší závody, jimž vzdálenost zahraničních odbytišť nedovolovala přímý obchodní styk. Podniky byly proto odkázány na své zahraniční zástupce a pochopily i svou účast na bruselské výstavě pouze nepřímou: spokojily se právě jen zprostředkovatelskou činností svých belgických zástupců.⁴

Naproti tomu závody, jejichž vývozní program byl postaven na pevném finančním základě, odpověděly celkem bez rozpaků a rozvažování. Jejich exportní cestující, případně vlastní zahraniční kanceláře je s dostatek informovali o významu bruselské výstavy. Proto se na příklad v přípisech První rakouské a. s. na výrobu nábytku z ohýbaného dřeva, Jacob a Josef Kohn nebo C. K. priv. papírny a. s. v Olšanech objevují tvrzení o každopádném obeslání výstavy.⁶ Další firmy účast přislíbily, vyžádaly si jen zaslání prospektů o výstavě nebo sdělení bližších informací o programu a podmínkách výstavy, o dopravních a jiných nákladech a dalších podrobnějších datech.⁷

Samostatnou skupinu tvořily pak firmy, které pochopily výstavu jako prostředek k pronikání na západoevropské a hlavně belgické trhy. Z tohoto zřetel kladly ve svých odpovědích na komoru i zvláštní požadavky. Známa Haasova sladovna v Olomouci si na příklad stěžovala na to, že francouzská vláda dávala svým vývozcům 400 franků prémie za vagón vyvezeného sladu, takže francouzské zboží ovládlo naprosto belgické trhy a jeho invaze hrozila i do dalších evropských států. Proto firma navrhovala, aby ministerstvo obchodu poskytlo podobnou podporu rakouským sladovníkům.⁸ Subjektivnější pak byl požadavek Viléma Slezáka, výrobce galanterní obuvi v Mohelnici, který se odvolával na své někdejší obchodní styky s belgickými městy a žádal proto

komoru a udělení zvláštního stipendia, které by mu usnadnilo účast na výstavě.⁹

Všechny tyto odpovědi komorního průmyslu na přípis o bruselské výstavě ukazují, že obvod obchodní a živnostenské komory v Olomouci měl nemalý zájem o každou akci, která podporovala rakouský zahraniční obchod. Ačkoliv gravitoval vývoz komorních průmyslových výrobků do Haliče a hlavně na Balkán a vývoz výrobků zemědělských do Německa, přesto hodnotily hospodářské kruhy komorního obvodu bruselskou výstavu r. 1910 jako výhodnou příležitost k navázání nových obchodních spojení. Z tohoto hlediska můžeme pak chápat celou akci i my jako jeden z dokladů o zahraničních výbojích moravského průmyslu.

1 O smyslu a významu výstavy, její organizaci a programu i o všeobecných podmínkách srv. *Brüsseler Allgemeine Weltausstellung von 1910. Allgemeines Programm. (Aufruf auf die Produzenten.)* L'imprimerie moderne E. a H. Mertens, 1908. Dále zprávu *Obzoru národohospodářského*, roč. XV, (1910), str. 385.

2 Srv. k tomu přípis ministerstva veřejných prací, zasláný komoře 4. 9. 1908, v němž je položena přímo otázka: „*ob und in welchem Ausmasse in den Interessentenkreisen auf eine Beteiligung Österreichs an der Brüsseler Weltausstellung 1910 Wert gelegt wird, bezw. die Absicht der Beteiligung besteht.*“ – Státní archiv v Janovicích u Rýmařova, fond obchodní a živnostenské komory v Olomouci, k. 1494, č. j. 7881 E/1908 (dále citováno jako SAJ, OŽK).

3 Přípis OŽK v Olomouci ministerstvu veřejných prací ze dne 29. 10. 1908 – tamtéž.

4 F. Weigl, továrna na povozy v Přerově, přímo napsal: „*Wir in Brüssel und in Lüttich Vertretungen haben und uns jedenfalls an der Ausstellung beteiligen werden, wahrscheinlich jedoch nicht unter eigener Firma, sondern wird dies unser Brüsseler Vertreter unter seiner Firma zu tun.*“ – SAJ, OŽK, k. 1494, č. j. 8048 E/1908.

Podobný byl i přípis N. Langer a synové, továrna na plátno a prádlo v Libavě – tamtéž, č. j. 9123 E/1908.

6 Srv. přípisy těchto závodů – SAJ, OŽK, k. 1494, č. j. 8047 E a 8224 E/1908.

7 Na příklad firmy Wolf a Neumann, sladovna v Olomouci, S. Grätzer, první rakouská továrna na výrobu ozdob na vánoční stromky v Olomouci, V. Jadrníčka syn, továrna na potřeby pro zimní sporty ve Fryštáku, A. Fuchs, speciální továrna na zdravotně technická zařízení v Mor. Ostravě, M. Lehr, továrna na obuv ve Zlíně aj. – SAJ, OŽK, k. 1494, č. j. 8007 B, 8008 E, 8045 E, 8046 E, 8226 E/1908.

8 Přípis firmy o tomto podvázání vývozu rakouského sladu do Belgie píše: „*Infolge des erwähnten Umstandes kann man daher den österr. Malzexport nach Belgien für Absehbare Zeit als vermehrungsfähig nicht betrachten, weshalb wir auch von der Beschiebung dieser Ausstellung Abstand nehmen.*“ – SAJ, OŽK, k. 1494, č. j. 8153 E/1908.

9 SAJ, OŽK, k. 1494, č. j. 8152 E/1908. – Vývozní kancelář komory firmě odpověděla 21. 9. a žádosti nevyhověla.

Libuše Mikovcová

O DRUŽSTEVNICTVÍ V JINDŘICHOVĚ OD R. 1892 DO ZALOŽENÍ JZD

Několik vět úvodem.

Družstevnictví za kapitalismu je zřizováno na zcela odlišné základně a za zcela odlišných podmínek, než je tomu v době přechodu k socialismu. Družstvo za kapitalismu vzniká jako organizace odpovídající životním zájmům nekapitalistických vrstev. Tlak kapitalistické výroby a obchodu nutil malé výrobce ke sdružování, aby mohli lépe čelit krutému konkurenčnímu boji a měli zajištěný odbyt svých výrobků. Které družstvo úspěšně pracovalo, většinou sklouzlo samo ke kapitalistickým metodám výroby a obchodu, nebo bylo ve vleku kapitalistického obchodu a výroby. Toto platí hlavně o rolnických výkupních a nákupních družstvech. Původně z malého družstva, které se zabývalo jen uplatněním svých výrobků na trhu, nákupem hnojiv, solí atd. pro své členy, ve kterém pracovní funkce vykonávají bezplatně, nebo jen za

režijní poplatek sami družstevníci, stane se postupně velký podnik s place-
nými zaměstnanci a ředitelstvem, který diktuje svým drobným členům ceny
vykupovaných plodin, mléka aj., spojí se s dalšími velkými „Rolnickými druž-
stvy“ v ústřednu, získá právo na absolutní výkup určitého zboží, plodiny (cuk-
rovka, mléko, len atd.) a stane se diktátorem, neobmezeným kapitalistickým
podnikatelem ve velkém, který má vliv na celé hospodářství často i politiku
ve státě. Za první republiky u nás je toho názorným příkladem Centrokoope-
rativa, Moragro aj.

V opačném případě, když nedošlo ke sklouznutí na formu kapitalistické vý-
roby, družstva stagnovala, tempo kapitalistické konkurence nemohla vydržet,
družstvo se muselo rozpustit. Důsledek obyčejně byl, že i obětaví funkcionáři-
družstevníci šli do bankrotu.

Toto vše je nutno si uvědomit při posuzování družstevnictví za kapitalis-
mu v Jindřichově. Do první kategorie, tj. družstva, která přešla na kapita-
listický systém výroby, řadí se Hospodářské družstvo v Hranicích a Rolnická
mlékárna tamtéž.

Něco zcela jiného bylo, když si rolníci sami mezi sebou utvořili družstvo,
jen tak bez ohlášeného spolku a bez stanov, jen na kusu papíru ujednání
o zakoupení společného hospodářského stroje — vylušťovače jetele. Každý
zde zaplatil rovným dílem svůj nárok na stroj. Na později koupený povřísl-
vač si musel podílník nárok zaplatit dle rozlohy půdy. To již průběhem
těch osmi let od koupi prvního stroje chudší podílník poznal, že není správné,
aby za stejné peníze v podílu stroj pracoval u sedláka týden a u něho jen
jeden den.

Zkušenostmi a společným majetkem byl dán základ k vytvoření pozdějšího
Strojního družstva a práce v Strojním družstvu zase ulehčila přechod sou-
kromovlastnického myšlení na základě malohospodaření k myšlení společné-
ho vlastnictví a práce ve velkém.

Předložená práce je pokusem o popis vzniku družstevní myšlenky vůbec
v Jindřichově až do založení JZD. Pro nedostatek materiálu není každá otáz-
ka podrobně prostudována a spokojuje se jen s popisem faktických čísel
a údajů. Některá fakta jsou doplněna vzpomínkami současníků.

I.

Družstevnictví má v Jindřichově kořeny již v minulém století. Když byl
v H r a n i c í c h r. 1891 založen Okresní hospodářský spolek, brzy
se jeho činnost a ideje přenesly do Jindřichova. Již v následujícím roce (1892)
přistoupilo několik rolníků a účastnilo se hospodářského života spolku. Ne-
zůstali jen na tom, pořádali ve své obci odborné přednášky o chovu dobytka,
scelování půdy, střídavém hospodářství, pěstování pícnin aj. Těchto přednášek
se účastnily i jindřichovské hospodyně. Přednášek byla celá řada, velmi po-
pulární byl t. zv. „Drůbežnický kurs“, který probíhal v Jindřichově v březnu
1931, spojený s výstavkou drůbeže.

Po zřízení Hospodářské školy v Hranicích (nyní změna názvu na Zemědě-
lská), se odborná vyspělost rolníků v Jindřichově dostávala na vyšší úroveň.
Předtím jiné zemědělské školy byly těžko pro vzdálenost dostupné. V letech
1898 až 1935 absolvovalo Hospodářskou školu v Hranicích 19 posluchačů
z Jindřichova. Tito absolventi se pak doma stali propagátory nových hospo-
dářských metod.

Činnost Okresního hospodářského spolku nespočívala jen ve školení svých
členů, ale obstarávala jim dobrá hnojiva, která učila správně užívat, jadrná
krmiva pro dobytek, ušlechtilý dobytek aj. Ze zápisů obecního výboru
v Jindřichově možno několikrát číst, že se obraceli na spolek se žádostí
o chovné býky.¹ Kolik členů z Jindřichova bylo v Okresním hospodářském
spolku, nebylo možno zjistit, ale z r. 1933 je přesný záznam o 65 členech.²

Touto svou činností spolek připravil půdu pro činnost politickou strany agrární. Ještě roku 1900 čteme „... o politiku se Jindřichovští nestarají, není tu tedy politických stran, také národnostních rozmíšek není...“³ Skutečně bylo tomu tak až do konce války. Ve dvacátých letech vytvořily se 2 strany v Jindřichově, které prakticky ovládly obecní zastupitelstvo — republikánská strana venkova (agrární) a strana lidová (klerikální). Před volbami byly velké mezi nimi boje, které končily i soudy.

Od 1. ledna 1895 nabyl platnosti zákon o nuceném pojišťování dobytka. Zákon byl výhodný jen pro majitele velkého počtu dobytka, ale malým rolníkům nic výhodného nepřinášel. Jindřichovští rolníci na své schůzi dne 11. října 1896 projeví nesouhlas s tímto zákonem a vyslovili návrh na vytvoření družstevní pojišťovny dobytka.⁴ Požadovali přísnou kontrolu dobytka na státních hranicích při přepravě cizího dobytka, aby se zamezilo dovlečení dobytčí nemoci a různých epidemií, které hlavně v Haliči řádily, a finanční a veterinární pomoc při založení družstva od země nebo státu. Svě memorandum končí: „*Rolnictvo může za veškeré oběti, které jak na statcích, tak na krvi v zájmu státu přináší, všim právem ochrany a hmotné podpory od státu požadovati a stát má zajisté také povinnosti podporu poskytnouti, jelikož zemi odňal všechny prameny příjmu tak, že tato jest odkázána na přirážky, které již dnes dosáhly tak povážlivě výše, že v budoucnosti jich zvyšovati nelze...*“⁵ Povolení k založení pojišťovacího družstva se tehdy nedočkali a tím méně ochrany c. k. vlády. Pojišťovací družstvo vzniklo až za 33 let. O tom však později.

Nové směry hospodářského podnikání přinášely zisk i potřebu peněz. Proto si rolníci v r. 1896 založili družstevní záloženský spolek „Raiffeisenku“,⁶ do níž chodili ukládat peníze i z okolních vsí občané obou národností, takové se těšila důvěře. „*Do konce roku přihlásilo se 35 členů, uloženo na 3000 zl. a také členům zapůjčeno...*“⁷ Záloženský spolek plnil dobře své poslání; r. 1898 má již 10.000 zl. vkladů, r. 1899 16.000 zl. „... ukládá se více, než vypůjčuje, přebytkem peníze se ukládají u ústřední záložni v Brně...“⁸ Do r. 1903 vklady dosáhly výše 68.000 rak. K a rozpučeno 46.000 rak. K. Tato rychle stoupající čísla ukazují dobrou hospodářskou prosperitu jedněch a chudnutí druhých, kteří si museli vypůjčovat na hospodářství. I obec se stala dlužníkem „Raiffeisenky“, když na stavbu školy potřebovala peníze.

Dále a podrobněji nebyl tento družstevní záloženský spolek sledován, jen pokud jsou zprávy v Obecní kronice Jindřichova až po r. 1837 a ve sborníku Hranický okres od A. V. Musioly, protože veškerý písemný materiál byl po r. 1948 odvezen snad prý do Lipníka n. B. do sběrný. Škoda, mohl nám ukázat pravou tvář hospodaření Jindřichova.

V pamětní knize fary v Jindřichově je tento zápis: „*Jednalo se také o zřízení mlékárny v Jindřichově, ale zdá se, že z toho sejde, protože se mléko dílem v mlékárně Podštátské, dílem v Hranicích dobře zpeněžuje...*“⁹ Bohužel, žádný jiný záznam o úmyslu zřídit mlékárnu v Jindřichově se mi nedostal do ruky, je však zcela možné, že se uvažovalo o tom, když byla v ten čas (na přelomu století) mezi rolníky chuť zakládat družstevní spolky.

Brzy nato (r. 1904) bylo založeno v Hranicích Rolnické mlékařské družstvo. Mnoho rolníků přistoupilo za členy a vozili mléko do nově zřízené mlékárny. V té době byla mlékárna opravdu takovým malým družstevním podnikem, až I. světová válka ničivě zasáhla, mlékárna přestala pracovat. Po válce byla pronajata až do r. 1928. Do pronajaté mlékárny rolníci odmítali vozit mléko, protože správně poznali, že toto již není družstevní podnikání. Vedení družstva se ospravedlňovalo, že chtěli „*aby rolníci měli vyšší příjem*“. Tím zakrývali snahu po bezpracném zisku, kterým bylo pronajmutí mlékárny. Když rolníci odmítali, přišli na lepší plán. Zakoupili v Čaputově ulici dům č. 238 v Hranicích, který byl adaptován nákladem 750.000 Kčs. Prostí družstevníci, aby zmenšili vydání družstva, svými potahy dováželi potřebný ma-

teriál na stavbu nebo sami pracovali při adaptaci. Pracovali obětavě, zdarma, protože věřili, že pracují pro svůj družstevní podnik. Mezi těmito družstevníky byli i rolníci z Jindřichova. Známe jména — A. Balhárek, F. Bartoš, N. Váňa. Členem ředitelstva mlékárny byl jindřichovský občan Frant. Holčák. V r. 1935 bylo z Jindřichova v Rolnické mlékárně 49 členů se 162 podíly. V té době však již z bývalého družstva byl normální kapitalistický podnik na výrobu sýrů a diktoval svým dodavatelům ceny za mléko.

Vedle již vzpomenutého Okresního hospodářského spolku bylo r. 1899 založeno Hospodářské družstvo v Hranicích, které rovněž působilo v Jindřichově výkupem a dodávkami. V šestičlenném vedení družstva byl starosta Jindřichova Frant. Prokeš (absolvent hospodářské školy), jako jednatel. V r. 1935 bylo již v Jindřichově 26 členů Hospodářského družstva se 70 podíly. Vlastní charakteristika družstva: „*Hospodářské družstvo je podnik nevýdělečný a opatruje pro své členy veškeré potřeby z pramenů spolehlivých a dodává je pouze s připočtením režie. Od svých členů kupuje hospodářské plodiny a prodává je pak společně ve velkém, jako ječmen do sladoven, oves pro vojenské útvary a pod. a tak je lépe zpenězuje . . .*“¹⁰

Tato charakteristika není tak zcela pravdivá, protože z Hospodářského družstva, původně jen pro Hranicko, se stal ohromný podnik po celé Moravě i na některých místech v Čechách s ohromnými příjmy. Také toto družstvo se stalo nástrojem vlivu agrární strany v Jindřichově. Před volbami posílali řečníky do Jindřichova, kteří nejdříve mluvili o odborných hospodářských záležitostech a pak tím působili na voliče, aby volili agrární stranu, že jen ta je jedině může vést po správné cestě.

II.

V r. 1929 se uskutečnilo přání rolníků z r. 1896 — byla zřízena Místní dobytčí pojišťovna, jako svépomocné sdružení pro případ nutné porážky hovězího dobytka v Jindřichově. Hned na valné hromadě přistoupilo 99 členů a přihlášeno k pojištění 399 kusů hovězího dobytka. Již během roku 1929 bylo poraženo 8 krav. Dobytčí pojišťovna pracovala až do okupace.¹¹

V následujícím roce 1930 byla založena Místní pojišťovna koní. Přistoupilo 43 členů, pojištěno 79 koní v úhrnné ceně 275.000 Kč. Pojišťovna pracovala do úplného socialistického združstevnění vesnice v době nedávné. Obě tyto pojišťovny si vedli a řídili sami rolníci, byly tedy opravdovým družstevním podnikem.

Jindřichovský katastr se rozprostírá na kopcích, přesto však některé pozemky byly značně vlhké, nebo zase naopak ze suchých při deštích byla splachována ornice. Proto si rolníci v r. 1929 založili t. zv. Vodní družstvo, které mělo za úkol meliorovat pozemky svých členů. Do družstva se přihlásilo 18 členů a obec se svými pozemky. „*Celý meliorační objekt rozprostírá se porůznu v celém katastru obce a měří 39.000 m běžných uzavřeného potrubí a 1700 m běžných otevřených příkop. Celkový rozpočet na melioraci činí 230.000 Kč. O subvenci státní a zemskou zažádáno . . .*“¹² Na melioraci pracovalo 25 drenážníků, kteří při sčítání lidu, prováděného v r. 1930, bydleli v Jindřichově.¹³

Práce na melioracích byla ve družstvu rozdělena takto: drenážní trubky si každý majitel odvodňovaného pozemku odvezl z cihelny na pracovní místo sám, vlastním potahem. Odměna za dovozně byla připsána k dobru družstevníka na účtu odvodnění. Práci při kladení trubek, výkop aj. dělali najatí drenážníci. Byli vypláceni přímo na místě. Peníze k uhrazení platby byly vybírány od družstevníků, a to tak, že za každou odvodněnou měřicí zaplatil dotyčný majitel 450 Kč.¹⁴

Do ukončení meliorací stav družstva vzrostl. Celkem bylo meliorováno

42 ha 34 a 55 m² 23 družstevníkům z Jindřichova a 2 z Dobešova, kteří měli pole přilehlá k jindřichovskému katastru. Celá akce si vyžádala nákladu 204.855,20 Kč. Byl to obnos vysoký, který by asi velmi těžko mohlo družstvo splatit. Dostalo však zemskou a státní subvenci. Bylo to 35 % subvence zemské, tj. 39.000 Kč, 30 % subvence státní, tj. 33.000 Kč. Tedy celkem 72.000 Kč.¹⁵ Prováděcí firma Jindř. Nikl z Brna si načítala ještě nějaké poplatky, takže družstvo celkem zaplatilo za provedení meliorace 75.649,14 Kč.

Provedená meliorace slouží dodnes. V letošním roce (1960) má JZD Jindřichov naplánovanou opravu a doplnění meliorace z doby Vodního družstva.

III.

Dvacetdevět rolníků se 24. dubna 1935 usneslo, že si koupí do společného vlastnictví jetelový vylušťovač od fy Wichterle a Kovářik v Prostějově za 1663,60 Kč i s dopravou. „...kterýžto obnos podepsaní rolníci uhradíme do 1. září 1935 všichni stejným dílem kupního bnosu a tímto nabýváme společného vlastnictví jetelového vylušťovače...“¹⁶ Kromě rolníků, kteří byli podílíky na stroji — vylušťovači, i jiní by rádi používali tohoto stroje. Proto dne 5. ledna 1936 se podílíky stroje usnesli, že stroj se bude půjčovat za poplatek, a to za práci na půl dne 10 Kč. V případě poruchy stroje během mlácení vybírat k úhradě opravy od nečlenů 20 % a od členů 10 %. Rolník, který měl stroj v úschově, dostával odměnu 30 Kč ročně.

Později, 14. dubna 1943, si 19 rolníků zakoupilo povříslavač celkem i s výlohami 4191 Kč. Tento stroj nebyl již na rovné díly, jako vylušťovač, ale každý podílík musel zaplatit podíl podle výměry orné půdy svého hospodářství. Podíl na 1 ha byl 10 K. Tedy rolník A., který měl rozlohu orné půdy 11,53 ha, zaplatil 115,30 K podílu.

Spořitelní a záloženský spolek v Jindřichově (známá Raiffeisenka), zakoupil pro všechny občany (jak je výslovně uvedeno) r. 1943 stroj — drhlík lnu.

Všechny stroje byly později převzaty do Strojního družstva. Členové — podílíky však neztráceli na ně svá práva. O tom později. Po dobu okupace nebyl proveden žádný společný podnik nebo akce, kromě společné práce v sousedském družstvu, jak je nahoře uvedeno.

Až v r. 1945 po osvobození, po vydání dekretu o zřizování strojních družstev, si Jindřichovští ustavili své legitimní Strojní družstvo dne 11. 11. 1945 v počtu 20 členů (zřejmě členi sousedského družstva, protože právě tolik bylo podílíků prvního stroje), do r. 1946 bylo 33 členů a v r. 1948 58 členů s celkovou výměrou 624,70 ha. Každý člen upsal určitou částku jako svůj podíl v družstvu. (Příkl. 1 podíl za 150 Kčs; kolik kdo upsal, tolik měl podílů v družstvu.)

Před koupí určitého stroje se složilo několik členů družstva na zakoupení stroje a ti pak byli podílíky na stroji a měli výhodu při placení za práci stroje na svém hospodářství. Příklad: na zakoupení povříslavače se upsal 20 členů. Podíl na výměru 1 ha činil 10 Kčs, družstevník B měl výměru orné půdy 15,34 ha, zaplatil tedy 153,40 Kčs podílu. Když mu povříslavač pracoval na poli, zaplatil od jedné kopy povřísel 3 Kčs. Nečlen zaplatil 5 Kčs od kopy povřísel. Toto zařízení mělo výhody pro zámožnější rolníky, kteří měli prostředky být podílíky na všech družstevních strojích a tak získat jejich levnou práci. Hlavně u těžkých strojů, jako na příklad širokomlátička tuto výhodu dokazuje — člen zaplatil za jednu kopy 10 Kčs, nečlen 15 Kčs!

Strojní družstvo společně pracovalo (ovšem jen stroje, jinak každý člen si obdělával svoje hospodářství fyzicky sám) a společně odevzdávali povinné dodávky. Družstvo bylo vedeno voleným výborem. Předsedou byl rolník Ludvík Holčák. Výměrem ONV Hranice č. II/A-964 ze dne 20. 4. 1948 byla družstvu zavedena národní správa a jmenován národní správce rolník Jan Hercik.

Předpokladem pro další existenci Strojního družstva bylo zřízení JZD. Protože ve stanovené době 2 let se členové Strojního družstva nerozhodli zřídit JZD, bylo Strojní družstvo r. 1951 rozpuštěno a stroje vykoupeny Státní traktorovou stanicí v Lipníku n. B.¹⁷ Rozpuštěním Strojního družstva skončilo družstevničení na soukromé základně.¹⁸

1 Příklad: 28. listopadu 1894 obecní zastupitelstvo požádalo Hospodářský spolek o chovného býka. Zápis z 23. 3. 1895, mluví, že Hosp. spolek dává subvenci 100 zl. na zakoupení býka. Při tom se obecní výbor rozhodl, že býk bude pro všechny krávy v obci a ne jen pro krávy členů spolku. (Obecní protokoly.)

2 A. V. Musiol: Soudní okres hranický, Hranice 1936, tabulka III.

3 Pamětní kniha farnosti Jindřichovské, str. 131, r. 1900.

4 Kniha obecních protokolů, schůze dne 11. října 1896, protokol sepsaný ve shromáždění chovatelů hovězího dobytka v Jindřichově.

5 Tamtéž.

6 Pamětní kniha far. Jin., str. 118, r. 1896.

7 Tamtéž.

8 Tamtéž str. 123, r. 1898 a str. 127, r. 1899.

9 Tamtéž str. 135, r. 1901.

10 Musiol: Soudní okres hranický, str. 87–88.

11 Obecní kronika, str. 92.

12 Tamtéž str. 99.

13 Pamětní kniha farnosti, str. 139, r. 1930.

14 Zápisní kniha Vodního družstva, schůze dne 7. září 1930.

15 Kniha vyučování od prováděcí firmy a Obecní kronika, str. 114.

16 Originální listina, nalezená v různých papírech po Strojním družstvu.

17 Citovaný výměr je v písemnostech po Strojním družstvu.

18 Strojní družstvo celkem vlastnilo stroje: traktor Zetor 15, dvoukolovou vlečku, čtyřkolovou vlečku, samovaz - 5 stop, pluh dvouradličkový, samovaz Melichar - 5 stop, samovaz Knotek - 5 stop, drhlik lnu, jetelový vylušťovač, širokomlatku aj.

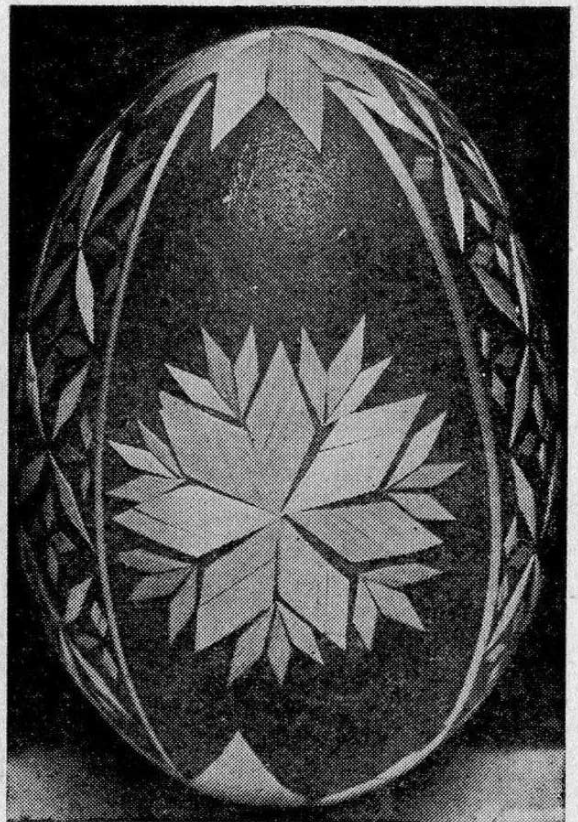
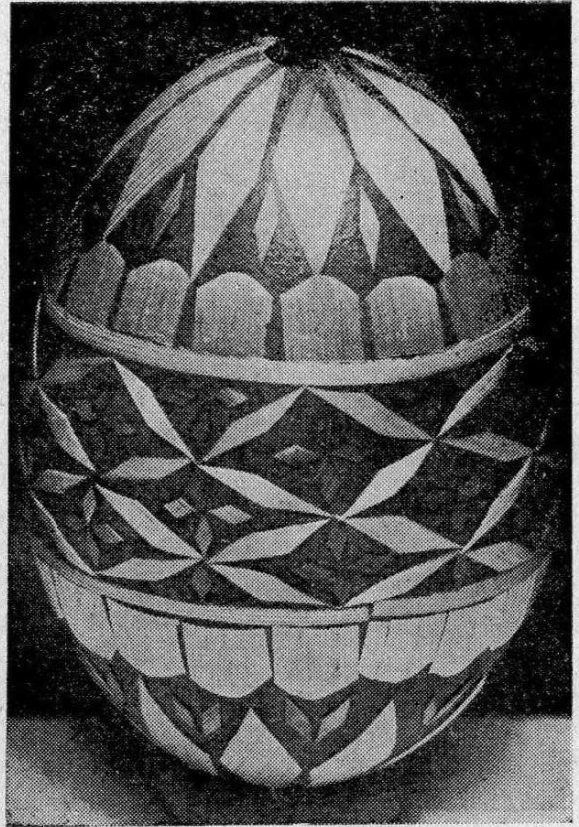
K obrázkům na obálce:

1. *Rousínov, čp. 10ž, okr. Vyškov, stav kolem r. 1912.* Kreslil S. Brunner, reprodukce E. Kalina. — (K článku V. Buriana.)
2. *Zvonovice, čp. 11, okr. Vyškov, stav před r. 1945.* — *Lysovice, čp. 45, okr. Vyškov, stav r. 1946.* (Snímek S. Haizler.) — (K článku V. Buriana.)
3. *Hanácké kraslice, polepované slamou.* Ze sbírek KVM Olomouc. — (K článku J. Zastávkové.)
4. *Meliorační práce u Leštiny na okrese Zábřeh, akce „Morava“.* — (Z práce fotodokumentárního oddělení KVS Olomouc, foto Jar. Juryšek.)

Zprávy Krajského vlastivědného střediska v Olomouci vydává KVS Olomouc. Řídí dr. Bohumil Šula, technická redakce Vladimír Jochman, grafická úprava Božena Hubáčková a Richard Novotný. Tisknou Moravské tiskařské závody, n. p., závod 11, Olomouc, Dominikánská 3.

Číslo 82 vyšlo v únoru 1960.

R 052460





**Mellioracemi za zúrodnění půdy, za vyšší výnosy,
za zvýšenou životní úroveň**

K rozvoji zemědělské výroby máme všechny předpoklady. Je však třeba pracovat tak, aby výroba soustavně stoupala, a nepřipustit, aby zemědělství bylo hříčkou přírody, ale naopak usílovat o to, aby neblahé přírodní vlivy byly vždy co nejdříve paralyzovány.

Novoroční projev presidenta republiky Ant. Novotného.