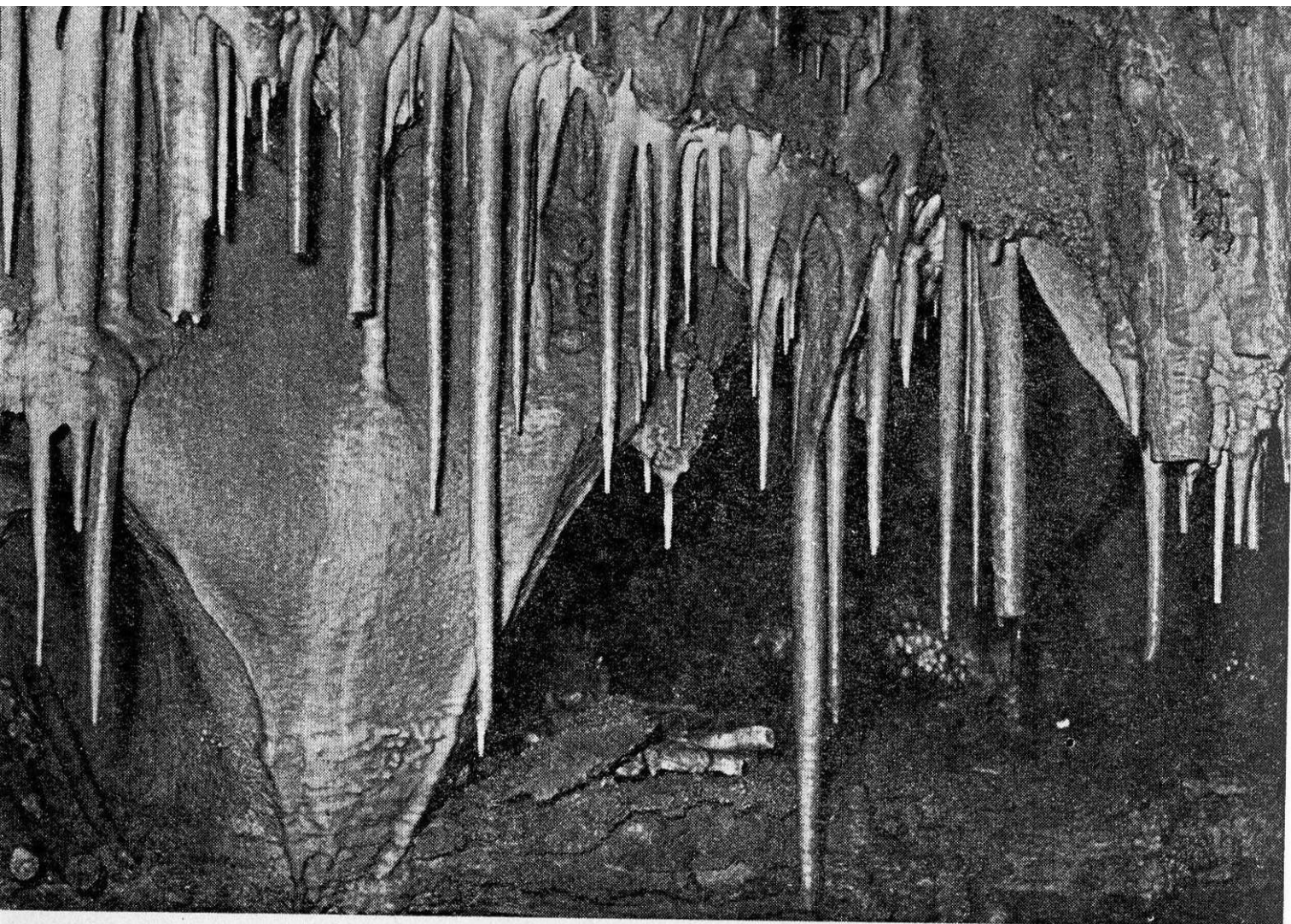


DUBEN 1960

zprávy

KRAJSKÉHO
VLASTIVĚDNÉHO
STŘEDISKA
V OLOMOUCI

ČÍSLO 84



OBOHACOVÁNÍ KVĚTENY PŘÍRODNÍCH REZERVACÍ

Území olomouckého okresu má několik geobotanicky velmi důležitých míst. Jedním z nich jsou Grygovské kopce, představující mírně zvlněný terén mezi obcemi Grygovem a Krčmaní. Na vápencovém podkladě se tu dodnes zachovaly pěkné ostrůvky stepní květeny, charakterizované hlavně porosty včusatky *Bothriochloa ischaemum* (L.) KENG (*Andropogon ischaemum* L.) a koniklece *Pulsatilla vulgaris* MILL. subsp. *grandis* ZAM. Geobotanický význam těchto míst je dán též hraničními body zeměpisného rozšíření některých druhů rostlin ať již na Moravě nebo v Hornomoravském úvalu. Z těchto důvodů byly některé zvláště typické plochy Grygovských kopců prohlášeny za státní přírodní rezervace. Znamená to, že na chráněných plochách jsou vyloučeny všechny zásahy ze strany člověka, které by porušily stávající přírodní poměry a změnily tak rostlinnou tvářnost rezervace. Dnešní výskyt jednotlivých rostlinných druhů, právě tak jako celá společenstva, je dán působením souboru vnějších činitelů, tj. místními životními podmínkami.

Je přirozené, že změna některé z podmínek je zpravidla sledována i změnou ve vegetaci během téhož nebo následujícího vegetačního období; může jít o změnu kvantitativní nebo kvalitativní, vyjádřenou příp. i výskytem nových druhů rostlin, které do té doby v porostu nebyly. Podle povahy změněné podmínky nebo více podmínek a za předpokladu nerušeného dalšího vývoje pak dojde buď opět k vyrovnání vzájemných vztahů v porostu nebo naopak až ke vzniku jiného porostu, společenstva odpovídajícího novým podmínkám.

Někdy však zasahuje člověk záměrně — většinou v dobrém úmyslu — i na chráněných plochách. Jako příklad bych uvedl výskyt tařice skalní *Alyssum saxatile* L. na Grygovských kopcích, kterou sem vysadil inž. Zd. H v í z d a l (Brodek u Přerova)¹ ve snaze obohatit floru těchto míst.

Alyssum saxatile je označována jako prvek pontický² nebo jako submediteranní illyrský typ.³ Jako xerothermofyt roste u nás ve smyslu na výslunných skalách. V Čechách je rozšířena daleko více než na Moravě, kde se její výskyt soustřeďuje především na jižní Moravě a jen několik lokalit se nachází trochu severněji. J. Š M A R D A ji zde označuje jako teplomilný element I. a II. řádu, s nalezišti k severu vysunutými.⁴ Tařice skalní neroste v nížině střední Moravy a také nikde v Hornomoravském úvale ani jinde na severní Moravě není domovem. Zastupuje ji zde příbuzná tařice kališní, *Alyssum calycinum* L., drobný druh, rostoucí na Grygovských kopcích porůznu na kamenitých nebo víceméně obnažených ploškách svahů, s nečetnou vegetací.

Proto byl na území Grygovských kopců výskyt tařice skalní tím nápadnější. Není mi přesně známo, kdy zde byla vysazena;⁵ její výskyt byl však sledován od r. 1951, kdy jsem ji v 1 trsu zjistil na jedné ze skalek v přírodní rezervaci „U strejčkova lomu“ a sdělil nález tehdejšímu konzervátorovi J. O t r u b o v i. Ačkoli nebylo tehdy ještě známo, odkud se na naší lokalitě tento druh objevil, bylo zřejmé, že jde o výskyt druhotný. Svědčí o tom mimo jiné i ta okolnost, že za celou dobu do dneška se tu tařice skalní sama dále nerozšířila, přestože pěkně zakvétá a vytváří klíčivé semeno; spíše se zdá, že v posledních dvou letech trs na uvedené lokalitě řídne.

Ukazuje se tedy, že zásah, který tu byl proveden vysazením nového druhu — třebaže byl v jádře myšlen dobře — není v souladu se skutečností, s životními podmínkami místa tohoto druhu. Není vyloučeno, že po určité době nově zavedený druh (a tedy v našem území i tařice skalní) přece jen se přizpůsobí a v novém prostředí zdomácní. Mimo území přírodní rezervace, zejména na plochách kulturních nebo na místech devastovaných apod., bylo by takové obohacování přírody počinem do jisté míry vítaným, naznačujícím kladný poměr člověka k přírodě. Avšak na území každé přírodní rezervace je v podstatě počinem nesprávným.

K povinnostem pracovníků státní ochrany přírody patří mimo jiné soustavné sledování stavu všech přírodních rezervací v určitém území. Cílem této činnosti není pouhá kontrola, vedená aspektem konzervačním (třebaže i tento moment je v ní obsažen), nýbrž především sledování a studium vývoje jed-

notlivých společenstev (nebo ještě lépe řečeno biocenosis) na tom kterém chráněném území. Právě proto, že tu jde o vegetační kryt z největší části přirozený, vzácně i původní, nedotčený umělými zásahy, je tím dán předpoklad k vytvoření syntézy poznatků pro účely správné, optimální bionomie krajiny v příslušné oblasti; v chráněných územích se totiž nejlépe projevuje přirozený vývoj v přírodě, který probíhá všude kolem nás, i v nejintenzivněji obhospodařovaných a změněných územích. Platí-li přirozené závislosti v přirozených biocenosis bez výhrad, uplatňují se i v umělé a vysloveně kulturní krajině, i když nikoli absolutně. V každém případě však nutno k nim přihlížet, má-li být krajina biologicky vyvážená a tudíž plně ekonomická a produktivní.

V otázce plánování krajiny mají z tohoto hlediska hlavní slovo vegetační poměry, nepřehlíděje samozřejmě k požadavkům lidské společnosti, pro něž se právě krajina k určitému cíli přetváří. Vývoj vegetace každého místa směřuje vždy ke klimaxu, odpovídajícímu místním podmínkám. V přirozeném porostu nikdy nežijí rostliny prostě vedle sebe, tj. v náhodném seskupení, nýbrž vždy jsou to určité druhy rostlin, které se vzájemně doplňují při využívání místních životních podmínek. Rostlinná společenstva nejsou však pouze pasivním činitelem v přírodě, neměnnou výslednicí místních podmínek; svým bytím, v plném rozvoji, ovlivňují ony podmínky, mění je a připravují tak cestu jiným druhům až konečně ke klimaxovým útvarům, v nichž dochází k nejvyššímu využití životních podmínek určitého místa. Naproti tomu tam, kde člověk vytváří umělá společenstva nebo kde různými zásahy neustále mění tvářnost přírody, probíhá tento přirozený vývoj odchýlně. Není-li při tom dbáno přírodních zákonitostí, vede nezřídka další vývoj, na rozdíl od klimaxu, k degradaci, tedy k úpadku rostlinných formací. Teoretické poznatky botaniky jsou proto důležitou součástí praktických věd, nevyjímaje ani technickou práci v přírodě.

Nelze říci, že bychom plně vystačili s našimi dosavadními biologickými poznatky při plánování krajiny. Je nutno opírat se vždy o poznatky, vycházející z konkrétní situace dané krajiny. V tomto ohledu nám právě slouží rezervace jako nejlepší přírodní laboratoře, jako ukazatelé poměrů půdních, vlhkostních a mikroklimatických vůbec. Rostliny jakoby nám nahrazovaly funkci různých meteorologických přístrojů a současně i funkci sond, rozmístěných v terénu. Uvážíme-li tuto okolnost, pak lze skutečná měření pro získání potřebných dat provádět daleko úsporněji, spíše jako kontrolu na sporných nebo zvláště důležitých místech. Význam přírodních rezervací jakožto laboratoří není časově omezen, poněvadž stále probíhající vývoj v přírodě žádá soustavné sledování tohoto vývoje na kontrolních plochách. Požadavkům kontrolních ploch vyhovují opět nejlépe naše rezervace, na nichž přirozený vývoj zpravidla není v ostrém protikladu k místním podmínkám a ukazuje tudíž v každé době stav, blízký klimaxu. K němu pak se musí co nejvíce přiblížit i volná, otevřená krajina, má-li být její umělé osázení trvalé a kvalitní.

Posuzujeme-li proto z tohoto hlediska zásah do stavu přírodních rezervací, pak i dobře míněná snaha po obohacování jejich květeny znamená počin, zkreslující skutečný stav; může však případně vyvolat i zdržení přirozeného vývoje a v mimořádných případech docela jeho narušení nebo až usměrnění, takže území potom ztrácí svou plnou hodnotu studijní a kontrolní plochy. Jistěže výskyt tařice skalní na Grygovských kopcích nemá takovou působnost, přesto však je nutno jej chápat — na základě všeho, co bylo řečeno — v přírodní rezervaci jako zásah nepřiliš vhodný. Podobné snahy se totiž objevily i na jiných rezervacích v naší oblasti, v menší nebo větší míře.⁶

Naproti tomu je nutno plně souhlasit s každou takovou snahou, podloženou biologickými poznatky, na každém jiném místě, zejména na plochách neobdělávaných či jinak nevyužitelných, kde každému, kdo přispěje k vytvoření krásného přírodního obrazu naší krajiny patří uznání a dík.

- 1 Podle sdělení inž. Vl. O d v á ž k y (Přerov).
- 2 HEGI, *Illustrierte Flora von Mitteleuropa*, Bd. IV. 1.
- 3 DOSTÁL J., *Květena ČSR*, Praha 1950.
- 4 ŠMARDA J., Studie o zeměpisném rozšíření rostlin v úvale Tišnovském. — *Zprávy komise na přírodověd. výzkum Moravy a Slezska*, č. 8, Brno 1930.
- 5 Údajně bylo vysazeno více exemplářů tohoto druhu na několika místech.
- 6 Na některých místech v lesostepních útvarech v Náměšti na Hané byl zaváděn koniklec, rovněž sub specie obohacení; s cílem vybudování remízku byly zase vysazovány nejrůznější dřeviny v rezervaci „Na skále“ u Hněvotína a Žerůvek.

Vladimír P a n o š

SEKUNDÁRNÍ VÝSKYT LYDITOVÝCH BŘIDLIC V KRASOVÝCH DUTINÁCH DEVONSKÉHO BRADLA ŠPRAŇKU U JAVOŘÍČKA

Při speleologickém výzkumu devonského bradla Špraňku (539 m), který pod vedením autora této zprávy koná ve spolupráci s krasovým oddělením kraj. vlastivědného střediska v Olomouci technická skupina Kabinetu pro geomorfologii Československé akademie věd v Brně, byla při prolongaci jeskyně Soví díra v trati „Na šplázu“ na východním svahu kóty 539 v katastru obce Březina objevena ve světlešedých korálových vápencích svislá puklina směru SZ—JV. Na rozdíl od ostatních krasovým procesem rozšířených puklin téhož směru, které se v prolongované jeskyni hojně vyskytují a jsou vesměs vyplněny světležlutými jeskynnými hlínami, byla popisovaná puklina vyplněna jeskynnými brekciemi s nápadně barevnými komponentami. Již při zběžném ohledání bylo zřejmé, že jde o horniny, které se ve vlastním masivu Špraňku nevyskytují.

Podrobnějším studiem bylo makroskopicky zjištěno, že jde o nevytříděnou jeskynnou brekci, složenou z valounů i ostrohranného materiálu. Vedle valounů křemene nejistého původu jsou v brekci zastoupeny zejména větší úlomky světlešedých korálových vápenců. Mimo to převládají menší úlomky křemitých břidelic až lyditů, pocházejících zřejmě z nejmladšího souvrství devonských lyditových břidelic, které lemují východní okraj jesenecko-mladečského devonského pruhu. Toto složení potvrdil prom. geol. Ivo Chlupáč z Ústředního ústavu geologického v Praze, zabývající se geologickým mapováním této oblasti. Za jeho posudek mu při této příležitosti velmi děkujeme.

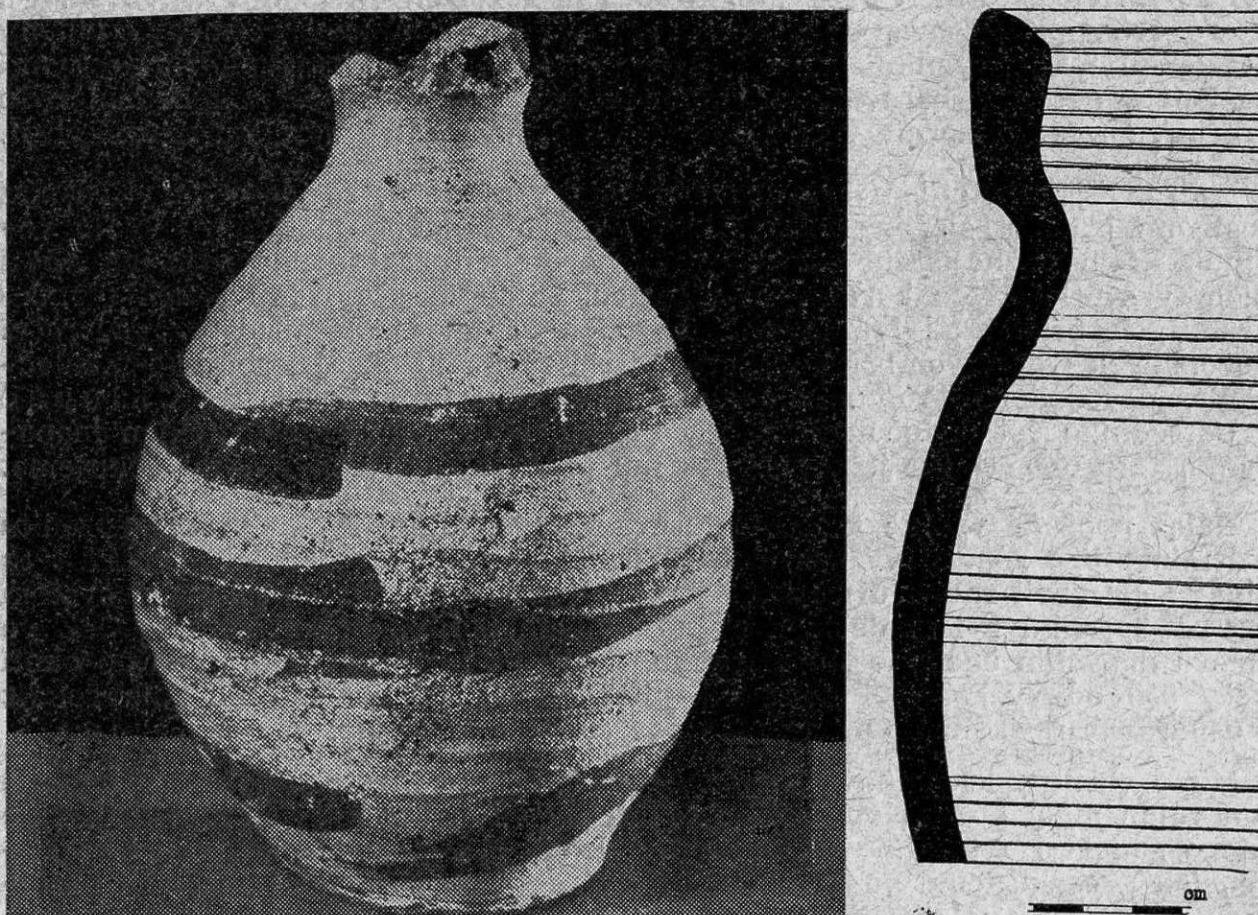
Nález popsané výplně krasové dutiny ve východním svahu bradla Špraňku má mimo jiné značný význam pro poznání paleohydrografických poměrů této oblasti. Potvrdil znovu dřívější názor autora této zprávy, že jeskynný systém bradla Špraňku byl modelován nejen vodami, přicházejícími sem od JJZ ve směru dnešního údolí potoka Špraňku, nýbrž i vodami, přitékajícími do okolí kóty 539 od východu či spíše od jihovýchodu, jak se ostatně dalo soudit z uspořádání jeskynných prostor i z povrchové morfologie.

Mimo valouny křemene jeví se v ostatních komponentách nalezené brekcie jen velmi malý stupeň opracování při transportu. Lze tedy předpokládat, že jde o součásti zvětralinového pokryvu, který byl strhován do puklin ve vápencích prosakujícími vodami, stahujícími se do níže položených horizontálních jeskyní. Nejmladší devonské břidelice lyditové se totiž na západ od zmíněné lokality v bradlu Špraňku nevyskytují a patrně nejsou tu ani vyvinuty. Přínos materiálu do krasových dutin se tedy musel díť jedině od V až JV.

NOVÝ STŘEDOVĚKÝ NÁLEZ Z OLOMOUCE

V poslední době se provádějí stavební úpravy ve sklepech budovy učňovské školy na Kosinově ulici č. 4. V rámci těchto prací bylo nutno odstranit podlahu sklepa a vyvézt značné množství výplně mezi základovým zdivem. Tuto výplň tvoří z valné části velmi tmavá až černá hlína, promíšená kameny, úlomky cihel i drobnými kousky malty. Jde zřejmě o recentní navážku. V hloubce přibližně 4 m pod úrovní dlažby ulice byla však zachycena odlišná zemina, hnědě zbarvená hlína zrnité struktury. Již při její hladině byl nalezen větší střep z okraje nádoby, malá světlá nádobka a podle výpovědi dělníků i nějaké kosti, které však byly vyvezeny.

Nalezený střep je z větší nádoby, vyrobené na kruhu z černého písčitého materiálu, na povrchu šedého. Má vysoký okraj, uvnitř prožlábnutý, vně zdobený pásem vodorovných rýh. Dva stejné pásy se opakují na zachované horní části výdutě. Nádoba byla velmi tvrdě vypálena. — Malá soudkovitá nádobka je vyrobena na kruhu z jemné hlíny světle okrové barvy. Na vnějším povrchu jsou v pravidelných vzdálenostech nízká žebra, vzniklá při vytáčení. Hrdlo nádobky je velmi úzké, nahoře je celé olámáno. V místech největší výdutě a na její horní i spodní části jsou vodorovné pásy rezivě červené barvy, provedené vřzdný dvěma tahy štětce. Uvnitř nádobky je uzavřená žlutavá kulička, snad hliněná, která nemůže propadnout úzkým hrdélkem, takže nádobka byla patrně záměrně vyrobena jako štěrchátko.



Nádobka — štěrchátko (výška 7 cm) a profil a výzdoba střepu z Olomouce, Kosinova ulice. — KVM Olomouc.

Podle nálezových okolností je možno oba předměty považovat za povrchový nález, přestože byly nalezeny ve značné hloubce a pod mocnou vrstvou zeminy. Domnívám se, že vrstva hnědé zrnité hlíny pod navážkou představuje původní povrch. Okrajový střepek z nádoby je možno typologicky datovat do 13. století. Malá nádobka souvisí pravděpodobně s tzv. červeně malovanou středověkou keramikou, s kterou se shoduje jak v materiálu, tak ve výzdobě. Tato keramika je v českých nálezech spolehlivě datována do 14. století, podle některých analogií v Německu je však možné, že její kořeny jsou mnohem starší (srov.: K. REICHERTOVÁ, K otázce červeně malované středověké keramiky, Referáty o pracovních výsledcích československých archeologů za rok 1955, Liblice 1956, s. 159—165). Neobvyklá je úprava této nádoby ve štěrchatko, zřejmě dětskou hračku. Naleziště v Kosinově ulici leží už mimo hradební pás staré Olomouce, avšak v jeho těsné blízkosti, nedaleko tzv. Hradské brány.

Václav Burian

POZDNĚGOTICKÝ KACHEL Z OLOMOUCE

(Předběžná zpráva)

V roce 1958 byly v Olomouci v třídě 1. máje prováděny práce na výměně mostu přes střední Moravu. Po odstranění starého mostu z r. 1899 bylo při úpravách terénu na pravém břehu říčního ramene nalezeno množství předmětů různého stáří, které se v těchto místech navrstvilo v době fortifikace, kdy se poblíž místa táhla hradba. Dne 14. dubna 1958 byl zde objeven komorový kachel,¹ který je pozoruhodný svou figurální plastickou výzdobou.

Výzdobným motivem lící strany kachle je tančící dvojice, vkomponovaná do stojatého obdélníku, jehož horní a pravá část je uražena. Bezpečně se dá zjistit pouze šířka lící části (22,5 cm), výškový rozměr činil minimálně 27 cm. Kachel je z pálené hlíny řídce promíšené zrnky písku, povrch i lom je světle okrový, na rubu v záhybech za luby jsou znatelné stopy kouře. Střepek kachle je poměrně tenký, síla vesměs pod 1 cm. Tančící pár je podán vysokým reliéfem. Vpravo ženská postava oděná v dlouhý splývavý šat s vlečkou, vysokým pásáním, úzkými rukávy, sahajícími po zápěstí, vysokým lemovaným výstřihem, tvořeným pravděpodobně tzv. „prsníkem“, vsazeným do hlubšího výstřihu, po bocích ramen konce vlajícího závoje, na pravém jsou zřejmě tři knoflíkové ozdoby. Celá postava je esovitě prohnutá, zpod okraje šatu je vysunuto pravé chodidlo, levá ruka drží zápěstí levice tanečnicka, pravá je pokrčena a volně se přimyká k tělu. Tanečnickova postava je obrácena vpravo, je oděna v krátký přepásaný kabátec po bocích vystřižený, s cípatými rukávy, v úzké nohavice a boty s měkkými holeněmi. Hlava nepřirozeně kulového tvaru s dosti výraznými podrobnostmi obličej se zdá býti bezvlásá, snad bylo původně myšleno znázornění paprskovitě rozčesaných zastřižených vlasů po německém způsobu, které v hrubším plastickém provedení zaniklo. Taneční pozice je zřejmá z nohou: pravá noha je pokrčena nazad, levá natažená vpřed má chodidlo otočeno napříč. Celek je ohraničen hlubokým šikmo vyžlabeným rámcem, který je k okraji reliéfu přilepen a na rubu kachle přechází v lub, který je z velké části otlučen. Výzdoba kachle byla vytvářena vtlačení hliněného plátu do negativní formy, podle modelace líce pak rub zůstal vyšší nebo byl promáčknut, čímž bylo získáno téměř rovnoměrné síly střepeu. Popsané krojové i technologické znaky² umožňují dobové zařazení kachle zhruba k roku 1500.

¹ K termínu komorový kachel viz Z. Smetánka, Kachle na Pražském hradě, I., *Památky archeologické*, roč. XLIX, 1958, str. 248. Zde též soupis příslušné literatury.

² Literatura užitá ke srovnání: Z. Winter, *Dějiny kroje v zemích českých*, Praha 1894. E. Wagner — J. Durdík — Z. Drobná, *Kroje, zbroj a zbraně doby předhusitské a husitské*, Praha 1956.

KARTOUZKA V DOLANECH

(Výkopy na zříceninách kláštera)

Kartuziánský řád založil r. 1378 klášter v Tržku u Litomyšle a poněvaď měl statky na Moravě, byl r. 1388 přeložen do Dolan u Olomouce a tam si vystavěl klášter v letech 1389—1399 a klášter-kostel v letech 1400—1407. Poněvaď klášter byl silnou baštou protihusitskou, byl r. 1425 husity dobyt a zpusťošen a r. 1437 rozbořen. Ze ssutin již nepovstal, neboť mniši se odstěhovali do Olomouce.

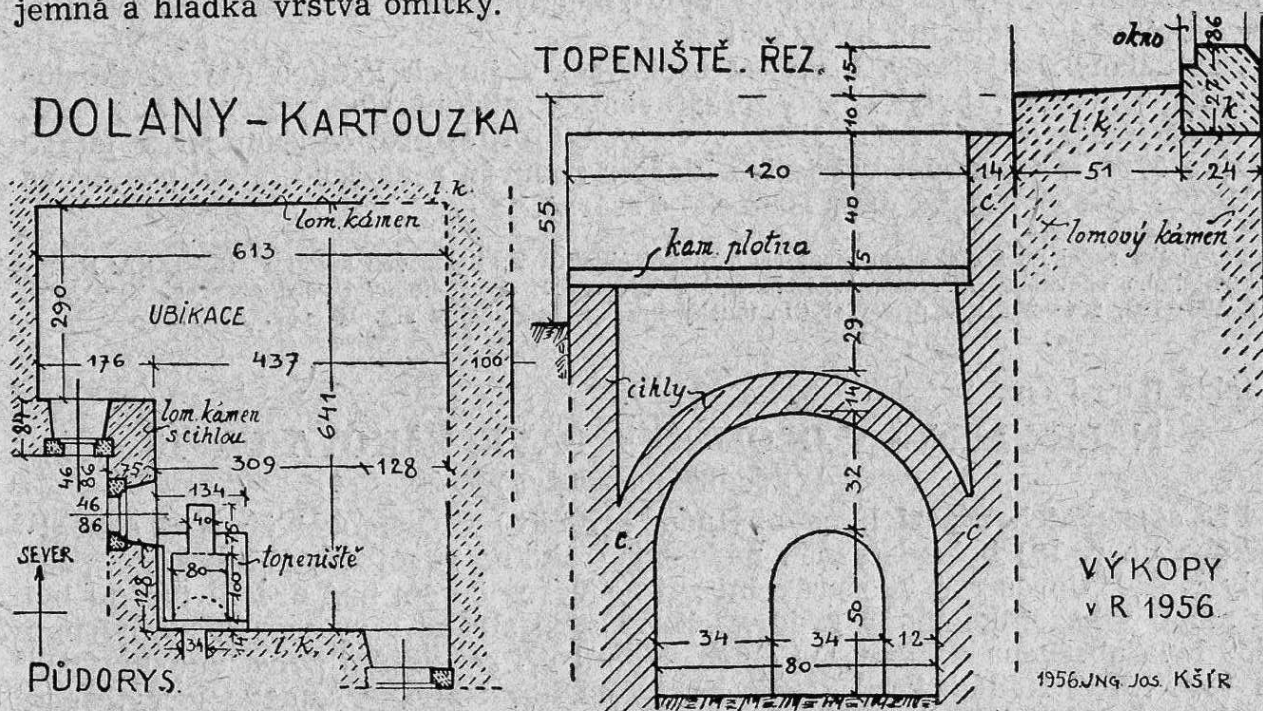
Zříceniny kláštera, dnes úplně zasypané, jsou skryty v lese na skalnatém ostrohu na začátku údolí nazývaného podle jména kláštera Josafat, při cestě vedoucí z Dolan do osady Nové Sady. Od nepaměti zajímaly zříceniny občany z vesnice i okolí, často se někdo nalezl, kdo tam kopal a něco hledal. Studenti, výletníci a rekreanti zhlédávali tajuplná místa ukrytá v lese na slunečné straně. V r. 1956 podařilo se třem žákům z místní střední školy, bydlicích v domcích pod Kartouzkou, aby se nerušeně, v ústraní, v době letních prázdnin, bez vědomí ostatních občanů a úřadů, podívali do nitra starobylého zdiva a vykopávkami pátrali po historických nálezech. Teprve až některé husitské nálezy odváděli do Krajského vlastivědného muzea v Olomouci, se zjistilo, že kopali samovolně bez povolení dohlédacích úřadů, a proto jim byla jejich další badatelská činnosti ihned zastavena.

Území kláštera, které je nahoře na rovince, bylo původně opevněno třemi obrannými valy na východní straně, kde terén přechází do vyšší stráně. Uprostřed území byly viditelné zbytky zdiva a na severní straně při skalním srázu bylo vždy obnažené zdivo částečně zaklenuté chodby. Tato chodba byla nyní částečně vyčištěna od násypu. Na západním cípu území, na malé mýtině při srázu, je čerstvý výkop uprostřed zdiva, ukazující rozsah obytné prostory s dveřmi, se dvěma okny a topeništěm. Na tuto prostoru bylo zaměřeno pátravé úsilí mladých nepovolaných badatelů.

Ze zřícenin byla odhalena prostorná místnost 437×641 cm veliká, na západní straně zvětšená o velký výklenek rozměru 176×290 cm; je tedy prostora formy velkého písmene L, v koutě má vstupní dvěře a uprostřed dvě úzká okna 46×86 cm po obou stranách rožního pilíře. Obvodové stěny místnosti jsou provedeny z lomového kamene a síla zdiva v jednom místě zjištěná je 100 cm, u oken pouze 75, resp. 84 cm. Rožní pilíř mezi okny je postaven ze zdiva smíšeného, tj. z lomového kamene a z pálených cihel. Okna mají jednoduché kamenné ostění vel. 27×24 cm, v ostění jsou otvory po mřížích; záklenky na ostěních chybějí. Okenní parapety nejsou ve stejné výšce, diferují 10 cm od sebe. U dveří je zachována pouze jedna svislá část kamenného jednoduchého ostění a ta je již pootočena. Obvodové zdivo prostory mezi okny a dveřmi je zachováno do výše okenního a dveřního záklenku, na protější straně, při skalním srázu, je zřícené zdivo mnohem níže. Výkop nebyl proveden až na podlahu místnosti, nýbrž jen 55 cm pod okenní parapet.

V koutě místnosti mezi dveřmi a oknem je vestavěno topeniště, je ve formě asi dnešního sporáku. Je celé vyzděno a vyklenuto z pálených cihel a nahoře kryto kamennou plotnou 5 cm silnou. Dole je prostora topeniště 118×80 cm veliká, zaklenutá cihelnou klenbou o síle 14 cm, o rozpětí 80 cm a její největší výška je 82 cm; k této topné prostoře přiléhá z místnosti jakýsi snížený otvor 40 cm široký a 75 cm dlouhý, patrně k přikládání paliva. Nad klenbou ve výšce 29 cm je v celé šíři topeniště uložena hladká drobová plotna 5 cm silná. Z topeniště, pod hlavní zdí místnosti, je zřízen zaklenutý otvor 35×50 cm; kam vede, není zjištěno. Topeniště nebylo dosud používáno, cihly nejsou ještě zakouřené ani začazené.

Ve zdivu a v sutinách byl nalezen tento stavební materiál: Lomový kámen ve větších a menších kusech úložných a neúložných, je to světle-nazelenalá droba z místních zdrojů. Na ostění je použit hrubý pískovec v barvě žluté, odstíněný až do zelena, po případě až do červena. Drobová plotna na topeništi je šedozelená a pochází z lomů v okolí. Pálené cihly jsou ve třech velikostech: v meziokenním pilíři v lomovém zdivu 26×9 cm, v klenbě topeniště 14×8,5 cm, další krátký druh v sutinách 19×13,5 až 15×6,5 centimetrů je jemně a pěkně vypálený na jedné straně s oválnými rýhami 16 až 22 mm širokými. Cihelné dlaždice, kousky pálených topinek, jsou 19 mm silné s rýhami 1 mm hlubokými, 13 mm širokými a 13 mm od sebe vzdálenými. Jednoduché pálené tašky, kousky, 22 mm silné a 20 cm široké s výstupkem pro zavěšení, délka nebyla zjištěna. Omítka lomového zdiva je 2 cm silná, spodní vrstva je hrubá, nažloutlá s množstvím vápna, na povrchu je tenká, jemná a hladká vrstva omítky.



Vykopávka této prostory byla žáky prováděna tak, že zasypaný násyp byl odhazován na svah straně bez ohledu, jaký obsahuje stavební materiál; pouze nálezy pozoruhodnějších věcí z doby husitské byly vybírány a ty byly odevzdány do muzeí ve Šternberku a v Olomouci.

Kláštéry kartuziánů patří stavebně k nejzajímavějším klášterním budovám. Řád kartuziánů je odnoží benediktinského řádu a mniši žili v klášteře každý pro sebe v úplné osamocenosti a mlčenlivosti podle orientálního principu klášterního života; každý měl pro sebe malý domek z vlastní zahrádkou, ty byly seřazeny kolem velké křížové chodby. Dále byly v klášteře prostory pro priora, laiky a hosty, místnosti pro kapitolní shromáždění a v pozdějších letech i pro společný oběd všech, který se konal jednou týdně. Tyto další prostory byly seskupeny kolem druhé menší křížové chodby, která přiléhala ke kostelu klášternímu vlastního typu bez věže. Kláštéry kartuziánů byly stavěny daleko od ruchu ostatního života.

Kláster v Dolanech byl jistě stavěn podle tohoto typického schématu kartuziánských klášterů, ale přece nám zůstávají nezodpověděny některé otázky: byla ze zřícenin vykopána poustevna, onen domek mnicha anebo některá jiná místnost klášterní? Zajímavá je forma obytné místnosti v podobě písmene L a osvětlení dvěma okny na rohu je také pozoruhodné. Stojíme zde před gotickým obytným domkem? Přiléhá tato prostora ke křížové chodbě? Také

způsob stavby je zajímavý: v pilíři meziokenním je smíšené zdívo — kámen s pálenou cihlou; topeniště je pouze z pálených cihel a kde byl sopouch či komín?

Známe přesně dobu stavby kláštera i kostela v Dolanech, přestavby jistě nepřicházejí v úvahu, snad jen opravy po zrušení r. 1425, jinak klášter byl velmi brzy po dostavění rozbořen. Proto zříceniny dolanské kartouzky nám mohou odpovědět na mnoho otázek, například: jaký byl půdorys původního gotického kostela, seskupení všech klášterních budov, půdorysy gotického obytného domku, po případě jeho zařízení, jaké byly architektonické detaily jednotlivých budov; také jaké bylo opevnění kláštera, které je ukryto ve třech valech na východní straně klášterního území. Odhalí se nám dále různé poznatky ze stavebnictví tehdejší gotické doby, které budou důležité pro poznání stejného stavebního období v městě Olomouci, kde byla velmi bohatá činnost stavební, jejíž dokumenty byly zničeny požáry a rozbořením za okupace švédské v polovině XVII. století.

Kartuziánské kláštery, které se zachovaly v jiných krajích naší Československé republiky, byly všechny přestavěny v období slohu barokního, např. v Brně-Králově Poli roku 1760, v Červeném Klášteře na Dunajci v letech 1719 a 1754, v Olomouci byl jejich klášter zbourán a na jeho místě postavena r. 1839—1846 Špitálská dnes Hanácká kasárna.

Poznámka redakce: O získaném inventáři a funkci objektu viz nálezovou studii V. BURIANA: Nálezy z husitského opevnění Kartouzky v Dolanech u Olomouce, *Archeologické rozhledy* roč. XII, 1960, str. 196—199, 204—212 a v průvodci Olomoucký kraj za feudalismu str. 18, obr. 9—11.

Václav B u r i a n

NÁLEZ MINCÍ V OLOMOUCI, PAVELČÁKOVA UL. 18

(Předběžná zpráva)

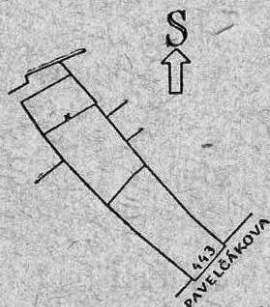
Při asanačních zásazích na obytném projektu v Olomouci čp. 443 (Pavelčákova ul. č. 18) byl odstraněn nádvorní trakt na severozápadním konci parcely č. 420. Uprostřed líce průčelní zdi ve výšce 80 cm nad úrovní terénu byl ve zdivu zasazen kamenný kvádr, jehož kratší strana s vytesaným datováním 1839 byla obrácena do dvora. Kámen vyjmul při rozebírání zdiva dne 10. února 1960 Karel Kadláček. Ukázalo se, že na horní straně kamene je vytesána jamka, obsahující kovové ražby. Nález ihned ohlásil příslušník pracovní skupiny Miroslav Potácel Krajskému vlastivědnému středisku, kde byl ještě téhož dne deponován.¹

Pískovcový kvádr rozměrů 38,00×29,00×18,00 cm nese stopy sekundárního užití, na boku při horním okraji se táhne v šikmém oblouku plastická římsa, nepochybně fragment dřívější architektury. Na menší boční ploše byl v orámování vydlabán kursivovými literami rok 1839. Shora, mimo střed horní plochy, byl do kamene vydlabán hrůbek 10,50×16,00 cm, 5,50 cm hluboký, po obvodu byl okraj zalomen do šířky 1,50 cm a hloubky 1,00 cm. Hrůbek překrývalo prkénko z jedlového dřeva, jehož rozměr odpovídal mířám odskočeného okraje, mezery mezi prkénkem a okrajem kamene byly zalaty pryskyřicí, která pronikla i do prohlubeniny.

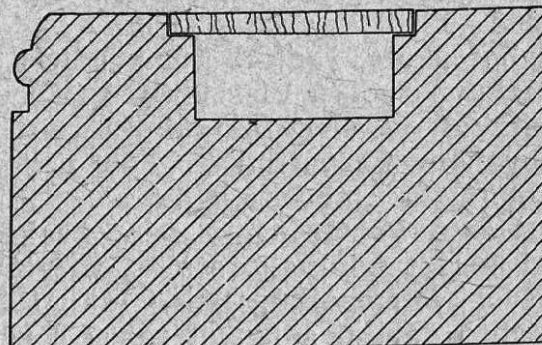
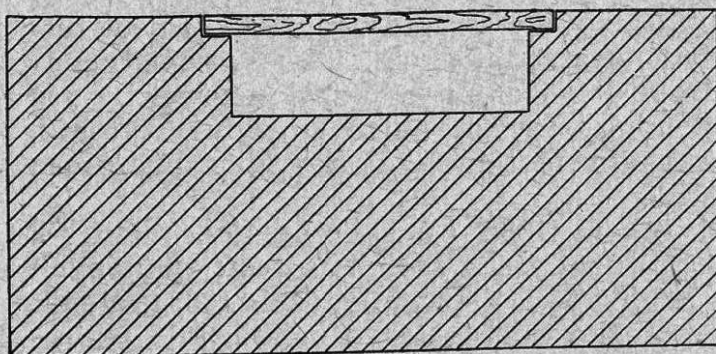
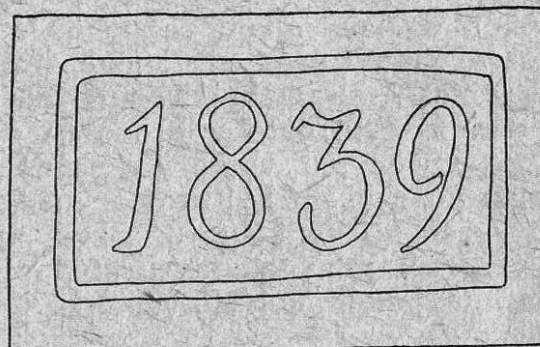
Uvnitř hrůbku bylo pro paměť uloženo jedenáct ražeb, jejichž výběr nebyl pravděpodobně zcela náhodný, většina ukazuje na záměr dokumentovat řadu událostí posledních let kovovými doklady, které nepodlehnou tak snadno zkáze jako písemný záznam. Takový vysloveně dokumentační význam zde mají tyto ražby: pětikopějka Kateřiny II. (1762—1796) z r. 1763, která je výrazným dokladem pobytu ruských vojsk v Olomouci za napoleonských válek, jetton z r. 1813 s postavami tří spojenců a vyobrazením bitvy u Hanavy 30. října 1813, jasná připomínka zakončení napoleonských válek (i když ne bezprostředního vítězství nad Napoleonem), dále medaile Lva XII. (1823

až 1829) z r. 1826, upomínající na Svatý rok 1825, i ražby panovníků, které majitel domu a budovatel nádvorního objektu pamatoval: kremnický krejcar Františka II. (1792—1835) z r. 1816 a groš Fredinanda V. (1835—1848), ražený r. 1836 ve vídeňské mincovně. Dvě svátostky, stříbrná oválná medailka s Immaculatou a kruhová medailka z Maria Zell s širokou hedvábnou stuhou, ukazující na event. poutě, které podniknul někdo z obyvatelů domu. Starším ražbám ze 17. a 18. století možno přiřít různé více nebo méně blízké souvislosti s Olomoucí:

OLOMOUC
PAVELČÁKOVA 18
(čp. 443)



0 10 cm



Patří k nim dutý tolar města Augšpurku z r. 1639 (obě strany tolaru lze rozšroubovat, zřejmě jde o úpravu „křestního penízu“; uvnitř byly uloženy dvě následující stříbrné mince spolu se stříbrným tříkrejcarem Ferdinanda V.), kroměřížský groš olomouckého biskupa Karla z Liechtenštejna (1664 až 1695) z r. 1670, groš lehnicko-břežského knížectví (Jiří, Ludvík a Kristián, 1653—1672) z r. 1658 a konečně krejcar Josefa II. (1765—1780—1790), ražený ve Vídni r. 1780.

Tento pamětní depot uložil nepochybně za stavby domu r. 1839 tehdejší jeho majitel Josef R a m s e l, který objekt vlastnil v letech 1833—1878.²

¹ Krajské vlastivědné středisko Olomouc, přírůstkové čís. N-47/60.

² W. MÜLLER, Geschichte der königlichen Hauptstadt Olmütz, Vídeň—Olomouc 1882, str. 459. — Městský archiv Olomouc, NATHER, Häuserchronik, fol. 446.

Vladimír G r e g o r

ZÁSLUHY EMANUELA AMBROSE O OLOMOUCKOU HUDEBNÍ KULTURU

Před pěti lety zemřel v Brně prof. Emanuel Ambros a toto výročí nás vede k tomu, abychom se z odstupu více než dvaceti let zamyslili nad jeho plodnou prací k prospěchu olomoucké hudební kultury. Ztrávil v Olomouci plných 15 let (1920—1935) a do osvobozeného města přinesl mnoho nového jako propagátor národních hudebních pokladů a podporovatel především rostoucí

dramaturgie samostatné české opery. Již jako hoch viděl z nedalekého Prostějova v Olomouci centrum střední a severní Moravy a po válce, když se stal profesorem matematiky, fyziky a hudební výchovy na dívčím gymnasiu v Olomouci, pečoval o to, aby Olomouc neklesla ve svém dřívějším hudebním významu, ale spíše ještě rostla.

Emanuel Ambros pocházel z rodiny hudebnické. Narodil se 26. IX. 1885 v Kroměříži hudebnímu pedagogu a skladateli Ezechielu Ambrosovi, tehdy řediteli hudební školy Moravana. Doba, v níž se zrodil, znamenala pro moravskou hudbu rozvoj snah po vytvoření „moravské opery“, zásluhou Bartošovou a Janáčkovou se počínala Morava zkoumat po stránce folklóristické, což vrcholilo před přelomem století na Národopisné výstavě v Praze (1895). Ezechiel Ambros byl žákem Janáčkovým a Žaludovým na brněnském učitelském ústavu, nato v Praze na varhanické škole odchovancem Skuherského. Toto vychování vytvořilo pevné základy pro růst usilovných Ambrosových snah po zvýšení kulturní a jmenovitě hudební úrovně v odlehlejších městech moravského venkova. S rozvojem moravského měšťanstva šlo paralelně vychovávání mladých kulturních pracovníků a tehdy i hudebních vychovatelů na hudebních školách, kteří se pak stávali duší hudebního života moravského venkova.

Na Ezechielovi Ambrosovi, otci Emanuelově, se toto dokumentovalo v letech 1888—1913, kdy se stal duší hudebního života v Prostějově jako ředitel hudební školy, ředitel kůru, učitel zpěvu na střední škole, jako sbormistr pěveckých spolků Vlastimily a Orlice. Probírat všechnu jeho zašlou práci by nás zdrželo od vlastního úkolu této vzpomínky, avšak nelze se vyhnout tomu, abychom nevystihli to, co nakonec vedlo matematika a fyzika profesora Emanuela Ambrose k hudbě.

Město Prostějov, v němž zakotvil rokem 1888 otec Ambrosův, mělo již od 60. let minulého století rozvinutý kulturní život zásluhou dvou zmíněných pěveckých spolků, Orlice (zal. 1862) a blízké jí Vlastimily (zal. 1869). Vznik těchto spolků souvisel těsně s růstem české buržoazie ve městě, kde přibývalo rychle českých továrniček vedle mohutných továren textilních a strojírenských. Ne nadarmo se řadil Prostějov mezi města prvních dělnických bouří, rozvinuté aktivity sociální demokracie pod vedením Hybešovým, Pěckovým, Krapkovým a dalších. Vždyť Orlice se sama chlubila tím, že jejími prvními členy byli prostějovští tkalci. Rostoucí průmyslový rozvoj města nesl s sebou i romach kultury, již byly do vínku vkládány nové české školy a brzy i divadelní a pěvecké podniky. Vždyť již roku 1874 byla v Prostějově provedena Prodaná nevěsta, byl tu vychován dirigent a mladý skladatel Fr. Neumann a později Vladimír Ambros, zajíždí sem z přátelství k Ambrosovým olomoucký Josef Nešvera. Nepochybně tu působil vzor Olomouce, takže oratorní a kantátová díla Dvořákova, Bedlova, Nešverova a jiná obohacovala často kulturní prostředí města. Také jako v Olomouci si Prostějov vybudoval Národní dům, který se stal středem veřejné činnosti města. Ezechiel Ambros se zasloužil velkou měrou o růst kulturního života Prostějova. A tak v tomto hudebním prostředí rodiny i města vyrůstal Emanuel Ambros, poznáv řadu vynikajících českých básníků, hudebníků a umělců v přítomnosti otcově. Tam se též poprvé zasvěcoval do hudební praxe i teorie, na prostějovské reálce poznal vlastenecké učitele, ačkoliv maturoval na nově zřízené reálce v Jevíčku.

V témže roce, kdy trvale opustil Prostějov Fr. Neumann, odešel též Emanuel Ambros na techniku do Prahy, aby ne v hudbě, ale v matematice a fyzice, dosáhl především potřebného existenčního zajištění. Prostějovské vlivy však zasáhly i za hranice Moravy; Ambros navštěvoval v letech 1904—1908 filosofickou fakultu Karlovy university, byl zaujat hudebně historickým dílem mladého tehdy Zd. Nejedlého, stal se žákem Vítězslava Nováka a Adolfa

Piskáčka a v roce 1908 vyšel z university i se státní zkouškou z hudby pro střední školy a učitelské ústavy. A tento únik matematice a fyzice směrem k zamilované hudbě byl pro jeho celý život trvalý. Svou učitelskou činnost zahájil nejprve na učitelském ústavu v Polské Ostravě, učil pak na vinohradské reálce, tři roky na gymnasiu v Kyjově, rok na prostějovské reálce. To se již nepozorovaně, ale jistě blížil k svému rodnému kraji. Avšak vojenská léta (1915—1918) přerвала tento postup. Teprve od škol. roku 1920/1921 zakotvil trvale na 15 let v Olomouci, kde mohl naplnit své cíle a ideály, našel prostředí, které potřebovalo jeho pomoci a vzdělání.

Celou bohatou Ambrosovu činnost v Olomouci na hudebním poli můžeme rozdělit do několika úseků. V čele stojí jeho velká podpora rozvíjející se české operní scény v poněmčeném městě, dále propagace díla B. Smetany a později moderní hudby jmenovitě české, obsáhlá referentská činnost v denním i periodickém tisku a konečně jeho vlastní spisovatelská a skladatelská činnost. Všechno pak mělo společného jmenovatele v hudebně výchovné práci pro zvýšení úrovně širokých mas, v poznání velkého odkazu naší národní kultury, jmenovitě hudby. Tuto práci mohl nakonec vykonat ten, který dobře znal poměry v maloměstě a sám byl vychovatelem mládeže.

Hlavním Ambrosovým zájmem v prvních letech olomouckého pobytu bylo olomoucké Městské divadlo, zvláště jeho opera. Šlo tam o zřejmou podporu nového díla v kulturní historii města i kraje, o podporu práce šéfů opery K. Nedbala, E. Bastla i A. Hellera a řady nových mladých sólistů, z nichž byly vychovávány slibné síly pro scénu pražskou. Ambros se stal pravidelným referentem a hudebním kritikem Pozora, Čes. deníku (Mor. deníku), Lidových novin, s jeho značkou Abs se můžeme setkat na stránkách Hudebních rozhledů, Listů Hudební matice (Tempa) atd. Listující všemi jmenovanými časopisy a novinami, musíme žasnout nad mravenčí pílí autora. Všechny významné premiéry v olomouckém divadle připravoval Ambros hudebně výchovně jak ve své škole, tak i na veřejnosti. Ať to byla klasická díla českého repertoáru, o jejichž uvádění se zasazoval, nebo díla cizí (Straussovy Elektra a Salome), či propagace zájezdu olomoucké opery do Vídně roku 1924, zvláštní péče o uvádění Janáčka v Olomouci, to vše vycházelo z Ambrosovy iniciativy. Ten, kdo bude jednou podrobně studovat počátky olomoucké české opery, bude musít sáhnout především k historiografickému materiálu z pera E. Ambrose, jako jsou články a delší statě: *K umělecké činnosti Olomoucké opery (1923 až 1924)*, *Olomoucké divadlo a jeho zítřek (1925—1926)*, *Co vykonala naše opera v letech 1920—1927* (výr. zpráva 1926—1927), *Hudba v jubilejní vzpomínce olomouckého divadla (1920—1930)* a další hodnocení činnosti opery v každé sezóně zvláště. Velmi důležitá je pak shrnující jeho stať *Dvacet let české opery v Olomouci 1920—1940* (Příspěvky k dějinám hudby na střední a severní Moravě ve Vlastivědě stř. a sev. Moravy, Přerov 1940).

Zvláštní rozmach Ambrosových snah nastal rokem 1924, kdy se právě jeho zásluhou staly oslavy genia Smetanova v Olomouci velkolepou výchovnou a uměleckou záležitostí všech hudebních institucí. Byl tehdy předsedou Sboru oslav Smetanových, zajížděl s přednáškovým cyklem o Smetanovi do celého okresu, s diapositivy i do zněmčeného území severní Moravy (Mohelnice, Šumperk, Šternberk, Uničov aj.), přednášel v Čs. rozhlase v Brně a Ostravě, v Hlídce osvětových sborů a v Dobrovského lidové škole vedl hojně navštěvované kursy hudební výchovy na základě lásky k našim národním klasikům. Pomník B. Smetanovi ve Smetanových sadech, dílo ak. sochaře R. Březiny, odhalený 3. V. 1925, byl vlastně dílem Ambrosovým a jeho usilovné péče o odkaz našeho velkého hudebního genia. Jednalo-li se o tuto věc, pak neznal Ambros překážek. Vstoupil s výchovnými úmysly na půdu pěvecko-

hudebního spolku Žerotín, ačkoliv nebyl jeho členem, jen aby mohl vysvětlit velikost Smetanovu (koncert 20. III. 1934), jindy opět Dvořákovu (již roku 1923), Foerstrovu (1929), národní písně (1930) atd.

Emanuel Ambros však ve svých záslužných výchovných snahách v Olomouci od roku 1924 nepřeslapoval na místě, nýbrž měl v úmyslu naučit publikum sledovat i současný vývoj české hudby a vůbec se vyrovnávat s růstem hudby světové, kriticky je hodnotit. Tomu potřeboval zaznění hudby živé, jakou mu zatím v plné míře tehdy nemohly poskytnout amatérské instituce Olomoucké. Listující v aktech roku 1927 založeného *Volného sdružení přátel moderní hudby* v Olomouci (R. Smetana: *O nový český hudební život*, 1947), vidíme jasně, jak důležitou postavou jednatele byl E. Ambros, když ani jeden koncert či besední produkce nebyly bez jeho úvodního slova. Ve výběru podniků a hostí je vidět, že na jedné straně počala tato nová skupina zájemců žít těsným životem s celostátními kulturními událostmi, jednak nevynechala ani jednu novinku olomouckého, převážně divadelního provedení. Tato těsná souvislost se současným československým děním hudebním, řízená Ambrosem, neměla však ani trochu náter formalistické „avantgardy“, ale právě důsledným uváděním podniků měla ráz spíše výchovný a vysvětlující. Ve Volném sdružení byl tak přítomen Jar. Křička, rozbírala se Straussova Elektra, byli zastoupeni brněnští skladatelé v čele s Jar. Kvapilem, vystupoval tu E. F. Burian, tehdy PhC J. Racek mluvil o „hudební tvorbě dneška“, dr. L. Kundera mluvil o tanci v moderní hudbě, hostovala tu nová komorní sdružení z Brna a Prahy (Moravské kvarteto), dr. Pospíšil hovořil o premiéře Borise Godunova aj. Práci E. Ambrose pro Volné sdružení je třeba hodnotit jako součást celého jeho výchovného systému od výročí Smetanova 1924 až po poslední jím připravený podnik, přednášku dirigenta leningradské opery J. J. Šermana na téma „O hudbě a opeře v SSSR“. Tato linie je velmi výmluvná, ukazuje, že Ambros viděl jasně již tehdy cestu moderní světové hudby směrem k nové hudbě sovětské. Tak se pak v Olomouci stavěl po bok O. Stiborovi, bojovníku za sovětské divadlo. Emanuel Ambros skutečně tehdy vedl město za zaostalosti maloměsta, ukazoval hudební současnost a tvořil tak základy dalšího vývoje ve Spolku pro komorní hudbu a po válce v Moravské filharmonii, v odbočce Svazu čs. skladatelů a v Krejčího vedení opery. A nelze říci, že by výchovná metoda Ambrosova nemyslila na novou generaci, když se všemožně zasazoval za bezplatné koncerty pro mládež, zvláště koncerty z díla národních klasiků. Tím daleko předstihl dobu, která následovala po dvaceti letech.

Když pak roku 1935 odešel do Brna jako profesor královopolského gymnasia a od roku 1937 pátého reálného gymnasia, možno právem říci, že vrchol jeho hudebně výchovné práce byl již uzavřen. Jen v Olomouci, městě nedosahujícím daleko vývoje Brna, měla jeho postava plnou platnost a význam. V Brně jakoby se ztratil do ústraní, za války vzdálen všeho dění, rokem 1949 pak pensionován, jsa dokonce pomocnou silou v Universitní knihovně, pečuje o hudební produkce brněnských unitářů, přednášeje v kursech učitelů pro státní zkoušky z hudby, v býv. Klubu moravských skladatelů apod.

Pro svou práci hudebně výchovnou, organizační a přednáškovou činnost zapomněl ve svém životě na komposici, ačkoliv byl žákem Novákovým (vydal u O. Pokoje písně s klavírem *Nálady duše*, v rukopise zanechal melodram *Balada z nemocnice*). Také opomněl i své záliby v práci hudebně vědecké, jejímž výsledkem byla rukopisná studie o Pavlu Křížkovském, vydaná popularizační práce „*Bedřich Smetana*“ (Průboj, Brno 1944) a *Estetika hudby*. Sluší v této souvislosti vzpomenout několika hesel v PHS I a II, jeho překladů písňové tvorby francouzské a německé (Brahms, Wagner, Wolf), pracovaných pro Čs. rozhlas, drobných, ale cenných prací janáčkovských (*Z korespondence L. Janáčka*, Tempo IX, a *K profilu života mistra L. Janáčka*, Hudba a škola I).

Skoro sedmdesátiletý zemřel Emanuel Ambros dne 10. VI. 1955 v Brně, rok před svým bratrem Vladimírem, a za velké účasti dne 15. VI. byl zpopelněn. Hojná návštěva hudební obce brněnské dokazovala, že i Brnu byl dobře znám a v hudební kultuře stále velmi platný. Nebyla-li Olomouc toho dne účastna pohřbu, pak aspoň tento článek má být díkem města za to, co v patnácti letech pro Olomouc na poli hudby a výchovy vykonal. Možno právem říci, že valnou a bohatou část svého života věnoval tomuto městu. Jeho dílo je příkladem průkopnické práce, jíž lze dosíci široce založenou činností osvětovou a výchovnou. S pomníkem B. Smetany ve Smetanových sadech je spojeno jeho jméno, na průkopnické dramaturgii olomoucké opery před válkou má on podíl, na úspěších zájmů široké obce návštěvnické o koncerty symfonické i komorní v Olomouci má podíl zvěčnělý Emanuel Ambros.

Radomír S l á d e k

NOVÉ USPOŘADÁNÍ STUDIJNÍCH SBÍREK MINERALOGICKÝCH

Mineralogické sbírky Krajského vlastivědného muzea v Olomouci patří svým rozsahem a hodnotou dokladového materiálu k nejbohatším u nás. Kromě cenných ukázek z mnoha světových lokalit, zejména však z území bývalého Rakousko-Uherska, je v nich zastoupen též vzácný dokladový materiál z oblasti střední a severní Moravy, jenž je dnes prakticky nezískatelný. K těmto původním sbírkám všeobecným přibyla za posledních 10 let početná sbírka regionální, vybudovaná na základě vlastních plánovitých sběrů, a to jak na všech význačných lokalitách známých z literatury, tak i na nalezištích nových. Zvláště pak obnovením těžby na rudních a jiných užitkových ložiskách v oblasti Jeseníků se naskytla možnost shromáždit cenný dokumentační materiál a vyplnit tak citelnou mezeru v základních sbírkách oddělení. Získáním tohoto materiálu bylo přímo umožněno vybudování vlastivědné expozice o neživé přírodě našeho kraje, která bude v nejbližší době předána veřejnosti.

Množství a výběr mineralogických ukázek uplatněných v této expozici byl podřízen novému ideovému pojetí, takže na rozdíl od dřívějšíka nepředvádí obvyklou „soustavu nerostů“, ale podává nerosty komplexní metodou jako stavební prvky nerostné přírody bez oddělování od hornin a po případě od zkamenělin, s nimiž tvoří pro návštěvníka jeden celek — neustále se vyvíjející zemskou kůru. Zvláště zdůrazněny jsou pak ty nerosty, jež mají mimořádný význam pro praxi a hospodářskou činnost člověka.

Současně s přípravou expozice vyvstávala otázka jak zkvalitnit a lépe osvětově využít ono bohatství sbírkových fondů, které zůstává v zásuvkových skříních depozitářů. Rok od roku, stále častěji totiž přicházejí do našich sbírek studenti zdejší vysoké školy ke konzultacím, sběratelé i jiní zájemci. Všem těmto návštěvníkům, přicházejícím s důvěrou a touhou naučit se nebo obohatit své dosavadní vědomosti o přírodě, vychází naše oddělení vstříc novým uspořádáním svých základních sbírek, uložených v depozitářích. Tak bylo přikročeno k sestavení speciálních sbírkových kolekcí, a to díky bohatým fondům, bez újmy na úplnosti nebo ochuzení vlastní systematické a regionální sbírky. Dosavadní pracovní výsledky s těmito sbírkovými kolekcemi jejich účelnost a výhody zcela potvrzují.

Pro studenty navštěvující naše sbírky za účelem prohloubení své znalosti učiva z oboru *krystalografie*, byla sestavena sbírka vybraných exemplářů, ve které se uplatňují především nerosty dokonale vyvinuté a na nichž je možno názorně studovat zákonitosti vnějšího tvaru, vývoj i výskyt krystalů po stránce morfologické. Vědecký význam uspořádání této kolekce je mimo jiné také v tom, že umožňuje srovnávat krystaly určitého minerálu z určité lokality a přitom sledovat jejich morfologický vývoj, mnohdy typologicky velmi charakteristický.

Další sbírka je sestavena podle *základních nerostných paragenezí*. Vychází ze zákonitosti tří velkých minerogenních skupin, jež v celku odpovídají i třem kategoriím hornin: Nerosty vázané svým vznikem na mineralizační procesy magmatické, procesy sedimentární a metamorfní. Podařilo se v ní bohatě zastoupit zvláště nerosty pegmatitů, rudních žil, žil alpského typu, nerosty kontaktní a regionální přeměny. Význam této sbírky genetické, jež je sbírkou vědeckou, je zvláště veliký pro její úplnost a názornost, s níž předvádí specifické zvláštnosti jednotlivých nerostných společenstev. Postupně bude možno ji rozšířit o genetické skupiny další.

Nemenšího významu je sbírka *geochemická*, jejíž sestavení usnadňuje jak studentům, tak i sběratelům proniknout do hloubky mineralogie. Je uspořádána tak, že zahrnuje vedle sebe nerosty především podle určitého význačného kovu (bez ohledu na to, kam nerost systémem patří) s přihlédnutím k příslušným mineralizačním fázím jejich vzniku. Např. nerosty, jejichž podstatnou složkou je vápník, jsou zastoupeny ve fázi magmatické — akcesorickým apatitem, titanitem, z živců anorthitem aj. Ve fázi pneumatolytické a hydrotermální — fluoritem, zeolity aj. Řadu uzavírají nerosty vzniklé za nízkých teplot jako kalcit, dolomit, sádrovec atd. Jednou z předností tohoto uspořádání je, že dává nahlédnout do zákonitostí, jimiž se řídí rozšíření prvků v zemské kůře, jejich přemístování a sdružování v nerosty; rovněž osvětluje podmínky místního nahromadění nerostů v ložiskách.

Sbírka *užitkových nerostů*, zejména rud, má vzorky vybrané podle jednotlivých surovin. Tak např. rudy železné, olověné, měděné, baryt, tuha, kaolin aj. Ukázky v této kolekci jsou opět voleny se zřetelem na suroviny pro naši oblast nejvýznamnější. Představují průměrnou kvalitu těženého nerostu a v mnoha případech jsou doplněny také o jalovinu v typických ukázkách. Při výběru vzorků rud bylo přihlíženo k tomu, aby většina ukázek osvětlila také způsob výskytu. Např. výskyt žilný, impregnační, metasomatický, kontaktní apod.

Vzhledem k tomu, že se toto nové uspořádání studijních sbírek velmi osvědčilo, počítáme s jeho dalším doplňováním, případně pořízením i některých dalších sbírkových kolekcí. Např. účelem sbírky terminologické by bylo seznámit laika s nezbytnými názvy a pojmy, s nimiž se při vážnějším zájmu o nerosty setkává a jejichž neznalost mu obvykle ztěžuje přístup k hlubšímu poznávání mineralogie a jejich dnes tak širokých aplikací. Novým uspořádáním základních sbírek mineralogických se snažíme uplatnit nové cesty v naší muzejní a osvětové činnosti

DROBNÉ ZPRÁVY

ČERNOVÍRSKÉ MÝTO. Do roku 1895 byla na našich silnicích mýta, u kterých byl z povozů a hnaného dobytka vybírán stanovený poplatek, plynoucí do silničního fondu. Dekretem dvorské kanceláře ze dne 15. května 1834 bylo nařízeno vybírat z každého tažného zvířete dva, za jedno těžké zvíře hnané jeden a za jedno lehké zvíře hnané půl krejcaru. Takové mýto se závorami bylo do roku 1895 v Černovíře u domku č. p. 85, kde se dosud udržel název „Na Mětě“. Získaný obnos z tohoto mýta sloužil k údržbě nedalekého dřevěného mostu přes řeku Moravu. Pokud se dalo zjistit, konal zde službu výběrčího před rokem 1873 Vincenc Červinský, kolem roku 1876 Matouš Šantavý a poslední Odon Šafránek, který si podle ústního podání posledně vybrané peníze z mýta ponechal. Domek bývalého mýta pronajali si v roce 1905 od obce Černovíra manželé Jan a Anděla Čtvrtlíkovi, kteří si zde zavedli obchůdek smíšeným zbožím s hostinskou koncesí. Jan Čtvrtlík (nar. 1880) padl v první válce světové (19. října 1917 u Bukacze, okres Beresteczko na Volyni).

Podle kupní smlouvy ze dne 11. července 1921 koupila vdova Anděla Čtvrtlíková od městské obce olomoucké domek bývalého mýta s pozemkem ve výměře 2 a 21 m² za 8884 Kč. Vdova Anděla Čtvrtlíková (nar. 1879) vedla na domku do roku 1954 malou živnost hostinskou, která byla ve zmíněném roce jako přebytečná zrušena. Zchátralý domek bývalého mýta je určen ke zbourání.

Prameny: Leopold Falz, Geschichte der Stadt Hohenstadt, str. 232. — Farní matrika Kláštera Hradiska. — Informace Anděly Čtvrtlíkové ze dne 15. IX. 1959. — Gruntovní kniha černovířská.

Václav Milder

SMÍRČÍ KŘÍŽE NA ÚZEMÍ OKRESU OLOMOUCKÉHO. K článku v čís. 80 — *Zprávy KVOS* — na str. 35 se dodává k bodu 2 o smírčím kříži v Nedvězí toto: prof. Jan HAVELKA pod dojmem romantismu četl r. 1883 nápis na smírčím kříži „*Sv. Kyr. i Meth*“ a dr. Fr. PŘIKRYL převzal jeho názor do své práce roku 1907 a pak i do spisu roku 1933. E. STOKLAS z Litovle snažil se přečíst nápis již r. 1926 a domnívá se, že jest na něm vyryto „*Jakub Wais*“, patrně jméno zavražděného nešťastníka. Zprávu o tom napsal do ČVSM v Olomouci, roč. 37 — 1926, str. 124.

Josef Kšír

Z NOVÉ LITERATURY

Jaroslav Jiránek: Vít Nejedlý. Z historie bojů o novou, socialistickou kulturu. SNKLHU, 1959, 528 stran, 55 fotografických příloh. Cena Kčs 64,50.

Cenná a bohatým dokumentárním materiálem doložená monografie bývalého šéfredaktora Hudebních rozhledů Jaroslava Jiráňka o hudebním skladateli, dirigentu a hudebním kritikovi Vítu Nejedlém, autoru symfonického pochodu Vítězství bude naše, stojí za pozornost nejen pro zajímavý a ideově závažný námět, ale i čistě z regionálních důvodů. Autor totiž věnuje celou jednu obsáhlou, více než šedesátistránkovou kapitolu vylíčení Nejedlého pobytu a uměleckého působení u olomouckého divadla v druhé polovině 30. let.

Umělecký zjev tragicky zemřelé naděje české hudby je tu správně a plasticky podán a vyložen v širokých souvislostech s dobovým společenským, politickým děním, k němuž se Nejedlý aktivně jako přesvědčený komunističtina stavěl. Je zásluhou autorovou, že podává nám obraz Nejedlého života, doplňuje v několika oddílech též naše znalosti o dílčích, ale závažných úsecích historie první republiky a druhé světové války (např. dělnické kulturní organizace, zrod Armádního uměleckého souboru v SSSR, studentské hnutí), které dosud nebyly takto zpracovány.

Čtvrtý oddíl, nazvaný V českém divadle v Olomouci (léta 1936—1937), je zahájen kapitolou o olomoucké scéně a českém divadle v 30. letech, v níž jsou vylíčeny tehdejší umělecké proudy v divadelnictví a jejich vliv na naše divadlo. Pro zájemce o kulturní dějiny Olomouce jsou nejpřitažlivější následující partie o vůdčích tehdejších osobnostech v divadle (O. Stibor, A. Heller), o umělcích, vědcích a kulturních pracovnících Olomouce, s nimiž se Nejedlý přátelsky stýkal (B. Václavek, R. Smetana, Št. Petrová aj.), o činoherním, operním a operetním provozu u divadla a podobně. Autor obsáhlé knihy tu čtenáře dále podrobně seznámí s divadelními a dirigentskými začátky Víta Nejedlého v Olomouci, které jeho budoucímu studiu a praxi v Sovětském svazu za války byly velmi prospěšné, s jeho pracovními a skladatelskými výsledky olomouckého období.

Marxistický pohled na problematiku, správná a jasná metoda, evidentní důkladnost zpracování, původnost, poutavé podání, vzorný poznámkový aparát, rejstříky, soupis pramenů a bibliografie — to je stručná charakteristika záslužné edice.

Jan Kapusta

KROUŽEK PRO HISTORII LÉKAŘSTVÍ V OLOMOUCI

uspořádal v roce 1959 celkem tři přednáškové večery v knihovně oční kliniky Palackého university. Byla to již 19. až 21. pracovní schůze kroužku od jeho založení roku 1955. Na těchto schůzích bylo v uplynulém roce předneseno *čtrnáct přednášek* z oboru dějin lékařství. Prof. dr. M. Matoušek, předseda kroužku, přednesl celkem tři přednášky, a to o *Charlesi Darwinovi*, o *prvé všesvazové konferenci historiků lékařství v Moskvě* a o *začátcích české mikrobiologie*. Dr. Josef Skutil ve dvou přednáškách hovořil o *ohlasu Darwinova učení a Darwinovy smrti u nás*. Dvěma zajímavými přednáškami přispěl i dr. P. Timko z Bratislavy, zvláště o *historiografii lékařských časopisů*. Dále pak přednášeli dr. B. Lang o *vyškovském lékaři J. Trávníčkovi*, dr. J. Obermajer o *lékařských motivech v díle F. L. Gahury*, dr. Matiegková o *staroegyptských drogách* a dr. L. Wiedermannová o *nejstarším dokladu lékařského použití alkoholu*. Dr. Vl. Zapletal vzpomněl *korespondence dr. Bedřicha Berchtolda s bratřími Preslovými k počátkům časopisu Krok* a dr. E. Wondrák, českého anatoma a patologa V. A. Bochdalka. Jan Skutil z Brna demonstroval *staročeský brněnský gynaekologický rukopis ze 16. století*. Také *publikační činnost* kroužku nebyla malá. Prof. dr. M. Matoušek vydal vedle veliké řady drobnějších prací pět publikací knižních, z toho jednu v Sovětském svazu a šest prací časopiseckých, z nichž rovněž dvě vyšly v Sovětském svazu a práce o *vlivu Leninova díla „Materialismus a empiriokriticismus“ na české lékaře* vyvolala živý ohlas v lékařské veřejnosti. Ve sborníku Krajského vlastivědného muzea v Olomouci vyšla jeho *vzpomínka na profesora dr. J. Blatného*. Prof. dr. J. Kabelík uveřejnil práci o *epidemiologii moru*, dr. A. Heinec o *extrakci šedého zákalu před 100 lety v Olomouci* a dr. E. Wondrák o *historii léčby žilných chorob na dolních končetinách a o počátcích zdravotnické osvěty u nás*. Na *dr. Remeše* vzpomněli dvěma články dr. J. Skutil a jedním dr. Vl. Zapletal, který mimo to uveřejnil v uplynulém roce ještě tři práce z oboru bádání o *J. Ev. Purkyňovi* a jednu práci o *Matyáši Cornaxu z Olomouce*, slavném chirurgovi a profesoru vídeňské university. Dr. Obermajer uveřejnil práci o *medailérství s lékařskými motivy* a o *Darwinismu* psal dr. J. Skutil, dlouholetý jednatel kroužku, který se velmi zasloužil o jeho činnost a žel koncem r. 1959 odešel z Olomouce. Kroužek pokračuje v činnosti i r. 1960 a plánuje na tento rok čtyři večery s přednáškami na historicko-lékařská témata.

MUDr. Eduard Wondrák

K obrázkům na obálce:

1. *Pozdně gotický kachel z Olomouce*. Foto J. Juryšek. — (K článku V. Buriana).
2. *Krápníková výzdoba z nově objevené jeskyně Míru v Javoříčku*. Foto J. Juryšek. — (Z práce fotodokumentačního oddělení KVS Olomouc.)
Ražby z nálezu v Olomouci, Pavelčákova 18. Foto J. Juryšek. — (K článku V. Buriana.)
3. *Dolany: skalnatý ostroh se zříceninou kartuziánského kláštera (vlevo údolí Josafat) 1950 — obytná místnost mnicha, vykopaná 1956 ze zřícenin kláštera*. Foto inž. Josef Kšír. — (K článku J. Kšíra.)
4. *Jeden z prvních sovětských tanků v Olomouci, 8 května 1945*. Foto: Mikulka (ze sbírek fotodokumentačního oddělení KVS Olomouc).

Zprávy Krajského vlastivědného střediska v Olomouci vydává KVS Olomouc, nám. Republiky 6. Řídí Bohumil Šula, technická redakce Vladimír Jochman, grafická úprava Božena Hubáčková a Richard Novotný.

Tisknou Moravské tiskařské závody, n. p., závod 11, Olomouc, Dominikánská 3.

Číslo 84 vyšlo v dubnu 1960.

T 05 01427





Dne 8. května 1945 se vojska 4. ukrajského frontu zmocnila města a železniční křižovatky Olomouc, důležitého bodu německé obrany na řece Moravě.

Z rozkazu vrchního velitelství Sovětské armády.

Bez Sovětského svazu, bez jeho mírového úsilí, nebylo by naší svobody, nebylo by našeho nezávislého lidově demokratického státu, nebylo by našeho budování socialismu.

Klement Gottwald.