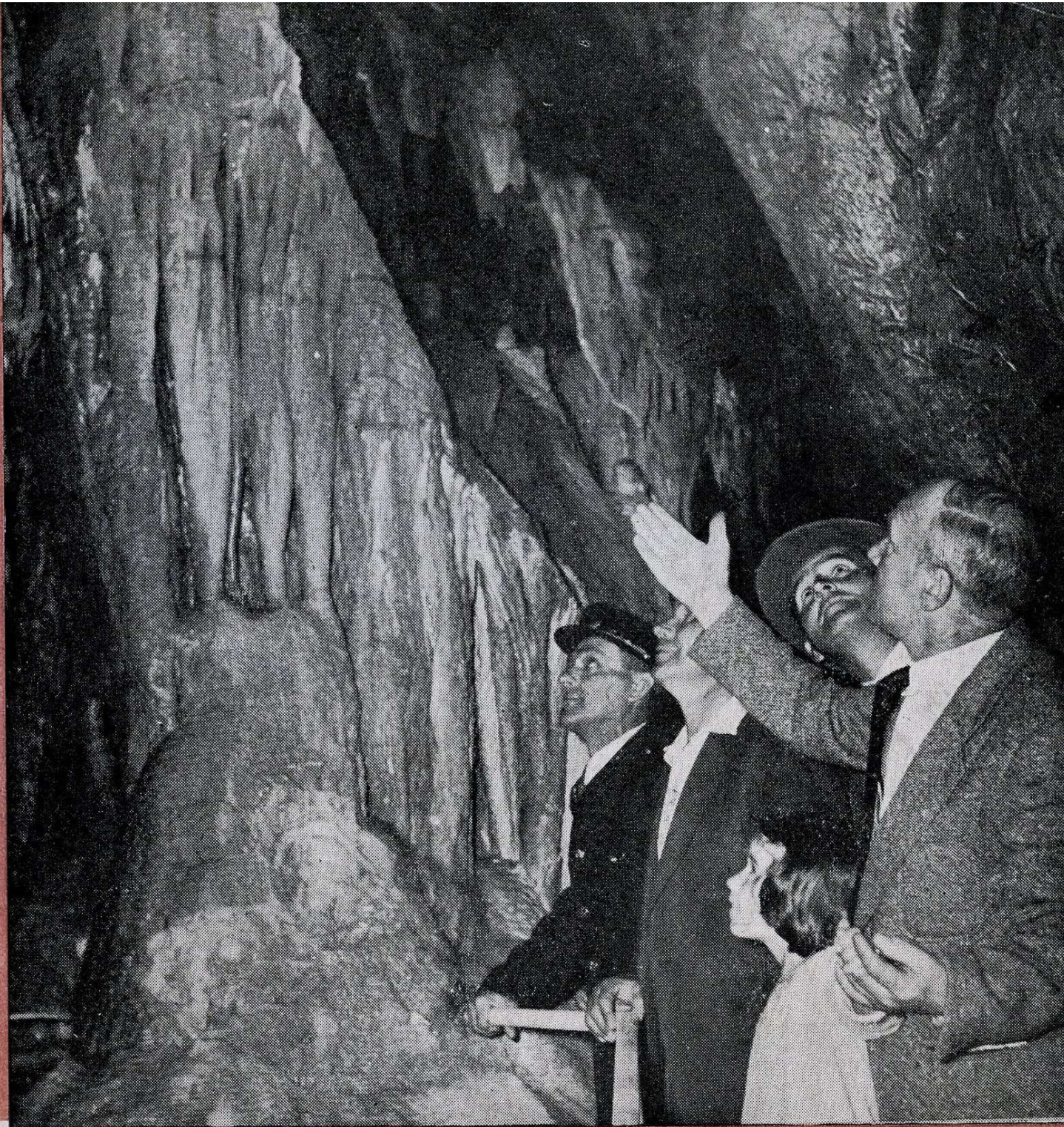


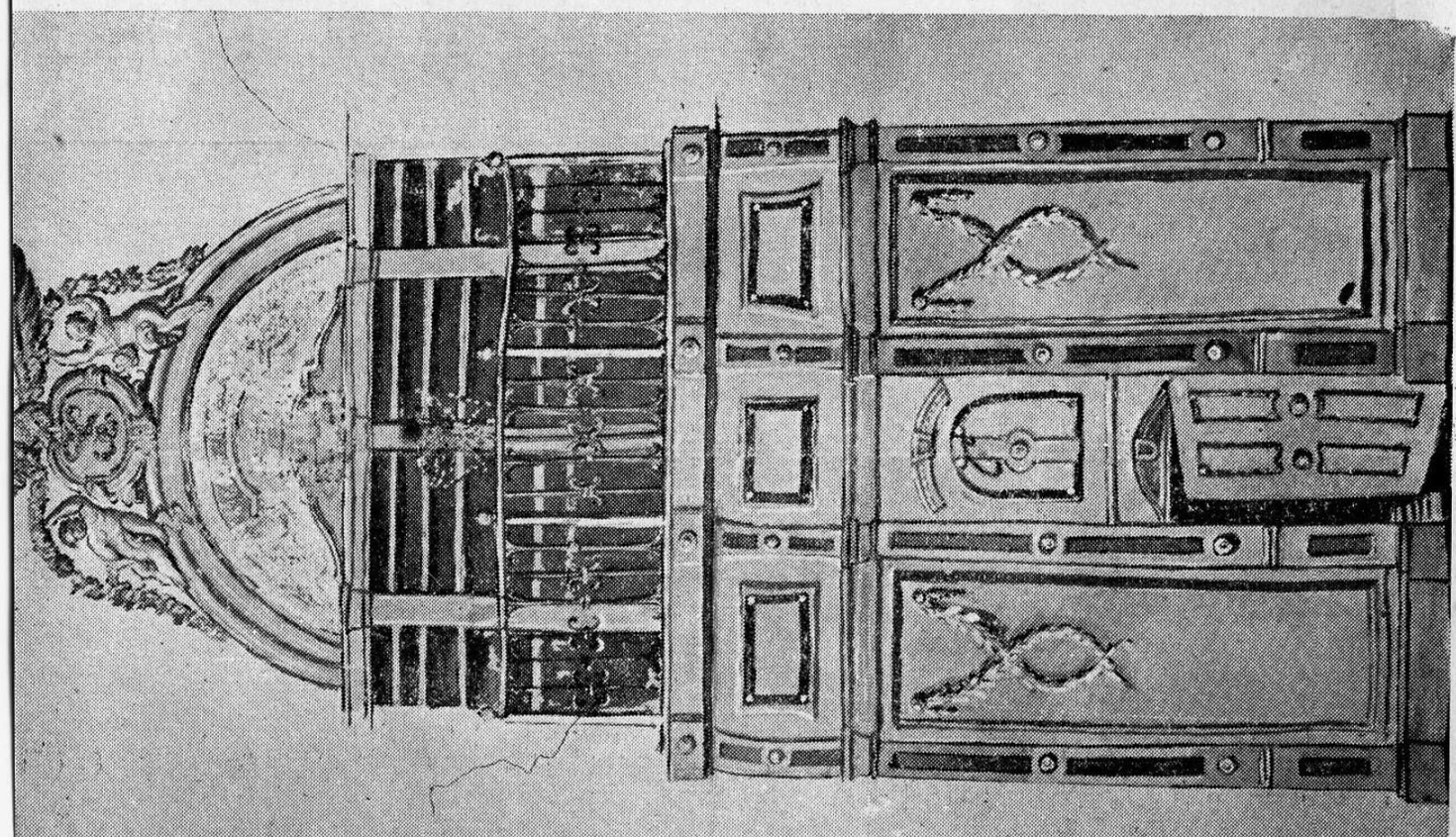
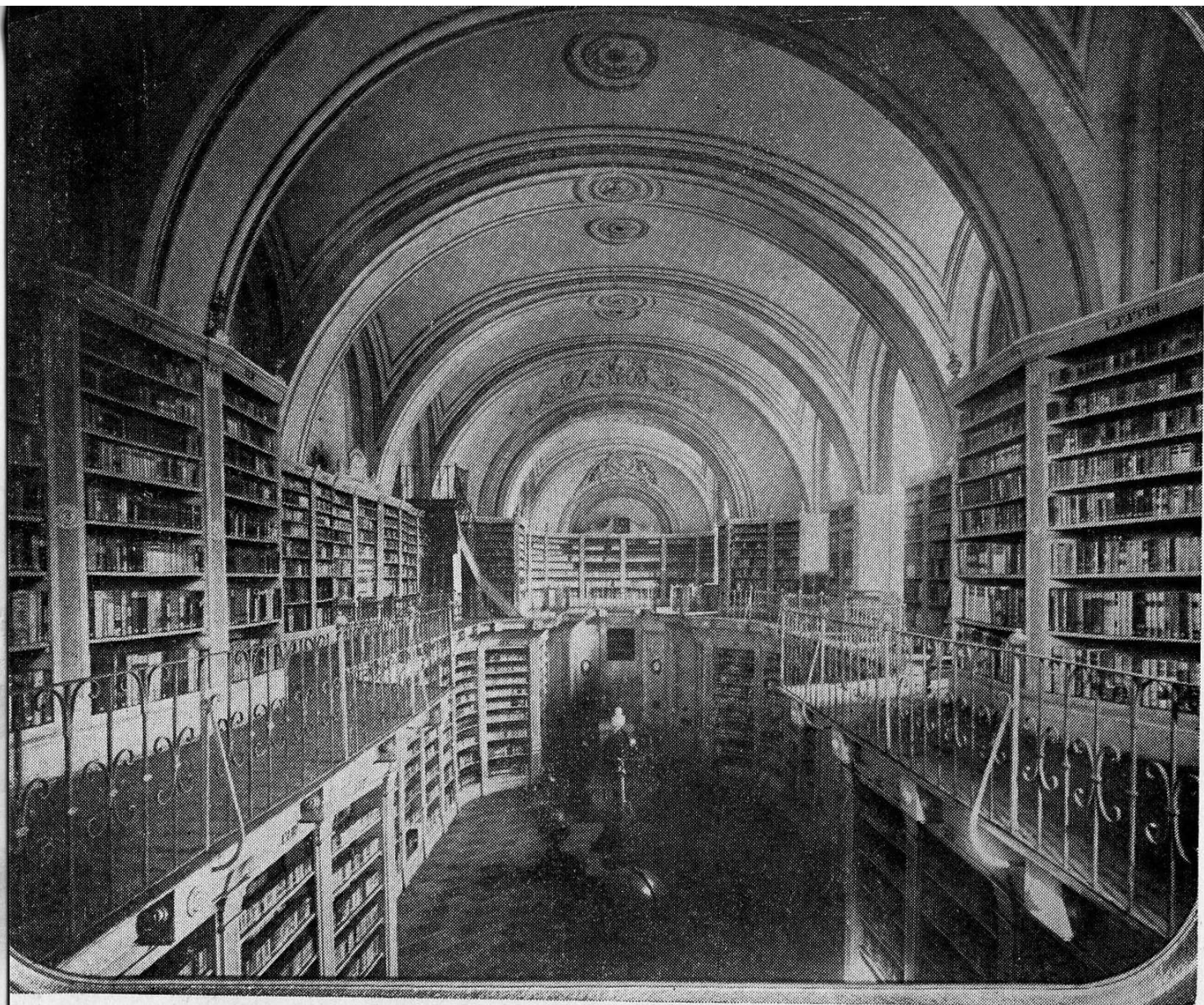
ČERVENEC 1960



# zprávy

VLASTIVĚDNÉHO  
ÚSTAVU  
V OLOMOUCI

ČÍSLO 87



## PŘÍSPĚVEK KE STAVEBNÍM DĚJINÁM VELKÉHO VÝSTAVNÍHO SÁLU OLOMOUCKÉHO MUZEA

Předchůdcem budovy nynějšího velkého výstavního sálu olomouckého muzea byl gotický kostel kláštera klarisek, který do třetí čtvrtiny 18. století tvořil obdobnou architektonickou kulisu trojúhelníkového náměstí na Předhradí jako budova dnešní. Orientace, umístění i vnější dispozice gotické stavby byly zhruba shodné, podle soudobých plánů byla jižní stěna (do náměstí) opatřena šesti opěrnými pilíři, kdežto vyobrazení z poloviny 18. století je nezná. O špatném stavu budovy hovoří podání minoritského provinciála olomoucké konsistoře z konce prvního čtvrtletí r. 1769, v němž se praví, že kostel je ruinou, má špatné základy a střechu, což ohrožuje návštěvníky. Z toho důvodu žádal o povolení přestavby kostela, s čímž konsistoř předběžně souhlasila.<sup>1</sup> Také při dokončování novostavby konventu v r. 1770 (základní kámen byl položen 22. 8. 1754) se ukázalo, že stav kostelní budovy je velmi špatný. Po povolení oprav v r. 1771 bylo přikročeno k adaptacím, do září 1774 dospěla stavba až po střechu, dále však nebylo možno pokračovat pro zákaz gubernia. Těmto záznamům, publikovaným J. SVÁTKEM,<sup>2</sup> které jasně hovoří o adaptacích, odporuje starší zpráva Ř. WOLNĚHO,<sup>3</sup> podle níž byl r. 1772 po stržení starého kostela postaven od základů kostel nový. Tvrzení prvního autora podporují poznatky z posledních oprav, při nichž byly zjištěny nejen pravděpodobně starší barokní krypty (vzhledem k značnému počtu pohřbených), ale především dva konsekrační kříže, objevené vpravo od vchodu, které by svědčily o ponechání alespoň částí obvodového zdiva staré budovy. Jisté je, že kostel byl dán před zrušením kláštera do provozu, aniž byl realizován ve své vnější podobě podle Bedova projektu,<sup>4</sup> a po josefinském zrušení kláštera odsvěcen.<sup>5</sup>

V té době, po přechodném umístění staré olomoucké university v Brně (od r. 1778), bylo rozhodnuto (1782) o jejím opětovém přeložení do Olomouce. Pro vracející se universitní ústavy se velmi dobře hodily objekty právě rušených klášterů, především bývalého kartuziánského kláštera a kláštera klarisek (zrušen 29. ledna 1782), jehož kostel vyhovoval pro umístění knihovny jak polohou, tak stavebně. Potřebné plány a rozpočty, jak uvádí ve sdělení studijní komisi moravský guberniální rada a vrchní ředitel kamerálních statků Antonín Valentin v. Kaschnitz zu Weinberg,<sup>6</sup> vypracoval olomoucký královský rychtář Antonín Arnošt šl. Istler. Rozpočet na adaptaci zrušeného kostela činil 5.758 zlatých 48 krejcarů a byl podle Kaschnitze sestaven s všestrannou šetrností, která se ostatně projevila i v dalším řízení, a to jak ve vyjádření kamerální účtárny v Brně,<sup>7</sup> tak v dekretu dvorské kanceláře, podepsaném císařem, kterým byla na základě rozpočtu adaptace bývalého kostela sv. Kláry schválena.<sup>8</sup> Podle sdělení A. V. Kaschnitze měly býtí řemeslnické práce hotovy do konce září 1784.<sup>9</sup>

Tento termín se protáhl hluboko do podzimního období, takže teprve v prosinci 1784 mohl podat Istler c. k. vrchní direkcii hlášení,<sup>10</sup> že knihovnu opustili zámečníci i natěrači a bylo odklizeno lešení. Zato tím úspěšnější bylo sdělení, že na rozpočtové částce bylo ušetřeno 300 zl. 7. kr. Podle směrnic kamerální účtárny i dvorské kanceláře bylo šetřeno zvláště na materiálu především použitím železa z předchozí budovy a veškeré výdaje byly rovněž podle příkazu doloženy kvitancemi, které nám dávají nahlédnout do celého průběhu adaptačních prací, zadávaných výhradně olomouckým řemeslníkům.

Zednický mistr František Schwartz<sup>11</sup> provedl za 467 zl. 58 kr. stavební adaptace bývalé kostelní budovy: odstranění a vyrovnání říms a lesén (šlo zřejmě o odsekání hlavic pilastrů, které překážely přistavení knihovní galerie, což je na jejich formách dodnes patrné), prolomení zdí, zazdění kotví a nos-

ných dřev, stržení šesti zděných oltářů a chóru, zazdění vchodu na kazatelnu a trojích dveří, vytrhání a vyrovnání vyvýšeného presbytáře, doplnění dlažby bílým a černým dlažebním kamenem v místech presbytáře a pod odstraněnými lavicemi, kde byla obyčejná cihlová dlažba a zabezpečení kleneb bývalé krypty cihlovým zdívkem před tlakem knihovnických polic. Současně obstaral odvoz přebytečných cihel a rumišť.

Tesařské práce v částce 975 zl. 36 kr. byly zadány tesařskému mistru Janu Eisensteckenovi.<sup>12</sup> Jeho úkolem bylo vybudování galerie, vnitřní i venkovní práce na budově (sejmutí obrazů<sup>13</sup> a snesení částí oltářů, stržení chóru, odstranění šindelem kryté kostelní věže, vyztužení a zalatění otvoru po věži ve střeše, vytrhání žlabů a nové zalatění a podbití okapů) a vybudování i odstranění čtyřpatrového lešení pro malíře.

Barevně celou prostoru sjednotil malíř František Wagner,<sup>14</sup> a to provedením ilusivní plastické výzdoby odstíny „*grau in grau*“ na klenbě a šedobílým nátěrem skříní. Nástrovní malba je josefinsky strohá. V průčelích apsid na obloukových ilusivních nadpražích spočívají kartuše, přes něž je přehozen věnec, držený dvěma putti, na západní straně v kartuši dvouhlavý orel, na východní iniciály JS. a navíc nad kartuši orel. V polích nad oběma vítěznými oblouky namaloval Wagner antické nádoby s figurálními výjevy, po stranách volutové rostlinné dekory s odvrácenými poprsími dvou okřídlených postav. Středem klenebních polí a pasů po délce prostoru umístil řadu růžic, na bocích klenebních polí další dvě řady. Místo původně rozpočtovaných 700 zl. (400 zl. malba klenby a zdí, 300 zl. nátěr regálů) vyúčtoval 625 zl., což znamenalo další úsporu, tolik úřady vítanou.

Největší položky, 2.374 zl., si vyžádaly stolařské práce, především vybudování regálů, které podle vyobrazení se táhly kolem stěn a čítaly v přízemí 9, na galerii 8 příhrad a nebyly — podle poznámky H. Doležila z posledních let jejich existence — v hořejších patrech nijak pohodlně přístupné. Stolařští mistři Jan Koch a Josef Kubáček<sup>15</sup> byli při jejich výrobě vedeni úspornými příkazy i josefinským vkusem; strážlivá plastická výzdoba pilířků vrcholí málo nápadnými vázami, pouze výplně po stranách vchodu do čítárny byly zdobeny festony. Celý tento mobiliář známe pouze z vyobrazení, při adaptacích na počátku 20. století byl zničen.

Značně se při adaptacích uspořilo na zámečnických pracích, které provedl František Platz<sup>16</sup> za 794 zl. 39 kr. Na dvacet kotev se závorami a klíny o celkové váze 7 centů 43 funtů bylo totiž použito starého materiálu o váze 1 centu 96 funtů. Dále dodal Platz železnou galerii vážící 33 centů 85 funtů, dvoje velké jednokřídlové dveře se třemi závěsy a silným klíčem, jedny dvoukřídlové dveře se šesti závěsy a zámek (asi k hlavnímu vchodu do sálu) a jeden nový zámek se třemi klíči k dveřím u čítárny.<sup>17</sup>

Nátěr zábradlí byl proveden těžkou olejovou fermežovou barvou, dvojnásobný stříbrný podklad s bílým zdobením, tyče a knoflíky bílé. Natěrač Josef Kauder<sup>18</sup> účtoval za 50 sáhů 2 střevice (sáh po 1 zl. 24 kr.) celkem 70 zl. 28 kr.

K drobnějším nákladům náleželo pořízení šesti potahů z 1 kopy 11 loktů lněného plátna, které dodal obchodník Evžen Westinger<sup>19</sup> za 14 zl. 12 kr. (loket po 12 kr.), za hřebíky bylo vydáno hřebíkářskému mistru Antonínu Josefu Hammermannovi<sup>20</sup> 1 zl. 19 kr. Vlastní čalounické práce provedl Antonín Lehnhardt<sup>21</sup> za 4 zlaté.

Dále k údržbovým pracím náleží oprava a zasazení nových okenních tabulí a vyčištění oken, kvitance sklenářského mistra Josefa Habicha<sup>22</sup> zněla na 8 zl. 45 kr. Menší venkovní práce provedl pokrývačský mistr Josef Fütker:<sup>23</sup> překrytí střechy břidlicí v místech kde vznikl otvor po šindelové věži, opravení míst, na nichž prosakovalo vlhko a zpevnění tašek na hřebeni a třech rádcích maltou. Za tyto práce včetně potřebného materiálu účtoval 36 zl. 16 kr.

Nad hlavním vchodem do knihovny (podobně jako u jiných objektů, jejichž funkce byla josefinskými reformami změněna) měla být umístěna deska s nápisem. Kamenický mistr Josef Alois Stabl<sup>24</sup> účtoval 22 zl. 6 kr. za odíomení římsy nad knihovním portálem a za usazení kamenné desky. Avšak mimo rozpočet zůstal náklad na pořízení vlastní desky v ceně asi 100 zl. s písmeny zlacenými v ohni, po stranách s vázami a listovím, což mělo být upevněno zatmelenými skobami.<sup>25</sup>

Na třech dvouspřežních vozech bylo do Brna odvezeno různé nářadí, hoblice a lůžka, povozníci Staněk a Weitzek<sup>26</sup> z Týnečka obdrželi odměnou 13 zlatých. Olomoucký měšťan Vincenc Alois Platz<sup>27</sup> obstaral nakonec za úhradu 51 zl. 22 kr. vcelku trojí vyčištění prostorů zadaptované knihovny, k němuž patřilo přenesení rozebraných oltářů s dřevovím, které nechali na místě zedníci a tesaři, do bývalé kartouzky, odstranění hoblovaček po stolařích, sebrání a odvezení velkých hromad rumiště u hlavního vchodu, když tudy procházel za své návštěvy císař (27. září 1783),<sup>28</sup> oprášení jednotlivých knihovních příhrad, odstranění skvrn po malířích ap.

Ve zmíněné relaci z prosince 1784 uvádí Istler<sup>29</sup> v souvislosti s úsporou požadavek dalších 100 zlatých na pořízení nápisové desky a portrétu císaře. Současně předkládá c. k. vrchní direkcí návrhy na umístění portrétu a císařského orla nad vchodem do čítárny: táže se, zda portrét umístit na štitovém nástavci knihovní skříně pod nástropní malbou s iniciálkami J (osephus) S (ecundus) a orla na středním sloupku galerie nebo níže na táflování nade dveřmi. Tyto alternativy vyznačil na barevné kresbě východního průčelí sálu.

Ředitel kamerálních statků<sup>30</sup> na základě Istlerovy relace a předložených dokladů ohlásil před vánocemi 1784 moravskoslezskému guberniu ukončení adaptací knihovny, referoval o dosažené úspoře a tlumočil Istlerovy návrhy na úhradu nápisové desky i umístění orla a portrétu v interiéru knihovny. Gubernium pak ve zprávě dvoru<sup>31</sup> nejen s uspokojením referovalo o tomto průběhu, navíc podalo návrh na 50 zlatých remunerace Istlerovi.

Rokem 1785 končí jedna z etap stavebních dějin někdejšího kostela sv. Kláry, jak také dosud dosvědčují vročení na desce nad hlavním vchodem a na vnější straně západní zdi budovy.

Více jak století pak sloužila budova účelům lycejni (později universitní a Studijní) knihovny až do jejího přestěhování do objektu v ulici Božího Těla r. 1907. Prostory pak získalo muzeum arcivévodý Josefa Ferdinanda (založené r. 1906), které v r. 1909 provedlo adaptace některých částí mimo objekt bývalého kostela. Na výroční schůzi muzejního kuratoria v dubnu 1910 bylo rozhodnuto provést adaptace i této části. Práce začaly v říjnu 1910, probíhaly přes zimu a 28. dubna 1911 byly zde zpřístupněny muzejní přírodovědecké sbírky.<sup>32</sup>

Trvalá instalace přírodovědeckých sbírek zde setrvala až do roku 1954, kdy byla prostora sálu uvolněna pro výstavbu „*Vývoj vesmíru, Země a člověk*“. Poté v rámci adaptací celého muzejního komplexu bylo přikročeno také k úpravám sálu, při nichž v červnu a červenci 1954 byl terén uvnitř prostory archeologicky prozkoumán a dokumentován.<sup>33</sup> Při odstraňování zelenošedé výmalby s jednoduchou linkou v dubnu 1955 se objevila původní Wagnerova výzdoba, jejíž restauraci provedl R. Polák.<sup>34</sup> Se stěn byla odstraněna heraldická výzdoba z prvních dob muzea, Wagnerova výmalba doplněna i na stěnách po klební patky v místech, která byla dříve překryta knihovními regály. Hlavní vchod byl zevnitř zazděn, naopak vchod na západní straně byl znovu otevřen (byl zazděn z vnitřní strany), upraveny vstupy z chodby v severní stěně a zazděny průchody ve východní stěně, přízemní i poschodový, k němuž vedlo v sále dřevěné schodiště. Sál pak byl po této úpravě odevzdán svému účelu instalací první výstavy „*10 let budování Olomouckého kraje*“.<sup>35</sup>

<sup>1</sup> Vyobrazení gotického kostela viz ve **Sborníku Krajského vlastivědného muzea v Olomouci**, roč. IV, 1956–1958, odd. B, obr. 36. — Stručný přehled stavební historie objektu viz na programu **varhanního koncertu** u příležitosti otevření muzejní přednáškové a koncertní síně dne 12. 5. 1957. — V uvedeném příspěvu konsistoři navrhl dále provinciál Frater Gelasius Stöphel, aby po dobu přestavby povolila přeložení bohoslužeb do refektáře. Po dobrozdání arcikněze Jana Holomčika, který refektář prohlédl a shledal ho vhodným, zvláště když zjistil, že se dosud běžně používá starého refektáře, vydala konsistoř současně s povolením k přestavbě kostela také souhlas k užívání nového refektáře k bohoslužebným úkonům na přenosném oltáři. (StA Olomouc, konsistoř, sign. H, kart. 58. Nedatovaná korespondence, presentovaná 1. 4. 1769.)

<sup>2</sup> SVÁTEK J., Stavební a umělecký vývoj minoritských konventů Olomouckého kraje v 18. století. **Sborník KVMO**, r. IV, 1956–1959, odd. B, str. 221.

<sup>3</sup> WOLNÝ G., **Kirchliche Topographie von Mähren**, I. Abt., Olmützer Erzdiocese, I. Bd., Brno 1855, str. 296.

<sup>4</sup> Městský archiv Olomouc, 959/X, 23.

<sup>5</sup> WOLNÝ l. c., str. 297.

<sup>6</sup> Státní archiv Brno, fond B 1, sign. O 23/48, Brno 15. 2. 1783.

<sup>7</sup> Tamt., Brno 11. 3. 1783.

<sup>8</sup> Tamt., Vídeň 14. 7. 1783.

<sup>9</sup> Tamt., Šebetov 8. 9. 1784.

<sup>10</sup> Tamt., Olomouc 6. 12. 1784.

<sup>11</sup> Tamt., Olomouc 30. 11. 1784.

<sup>12</sup> Tamt., Olomouc 22. 11. 1784.

<sup>13</sup> Je známo, že oltářní obraz sv. Kláry namaloval v zimě 1750 J. K. Handke (FOERSTER R., **Johann Christoph Handke's Selbstbiographie**, Vratislav 1911, str. 33. — WOLNÝ, l. c., str. 296, pozn. <sup>5</sup>). Do nového kostela dodal oltářní obraz znojemský malíř Josef Winterhalter (WOLNÝ, l. c.).

<sup>14</sup> StA Brno, fond B 1, sign. O 23/48, nedat. rozpočet, kvitance z 20. 10. (1784). — Malíř je patrně totožný s Františkem Wagnerem, který působil v 2. pol. 18. stol. ve Vyškově. (TOMAN P., **Nový slovník československých výtvarných umělců II**, Praha 1950, str. 680.)

<sup>15</sup> Tamt., Olomouc 3. 11. 1784.

<sup>16</sup> Tamt., Olomouc 30. 11. 1784. Ke kvitanci jsou přiloženy vážní lístky.

<sup>17</sup> Nutno upozorniti, že dílem Františka Platze nejsou známé tepané dveře od zrušeného východního vstupu do sálu, které byly již několikrát publikovány (NOWAK A., **Kirchliche Kunstdenkmale aus Olmütz**, II, Olomouc 1892, str. 45, tab. XXIII. — FRANZ A., **Kunstarchäologische Aufnahmen aus Mähren**, Brno 1894, tab. 78. — PROKOP A., **Die Markgrafschaft Mähren in kunstgeschichtlicher Beziehung**, sv. IV, Vídeň 1904, str. 1333, 1334, obr. 1611. — DOLEŽIL H., **Politické a kulturní dějiny král. hlav. města Olomouce**, Olomouc 1903–1906, str. 159, obr. 55, str. 161). Dveře jsou mnohem starší, jak tomu nasvědčují nejenom doznívající renesanční výzdobné prvky, ale také jejich rozměrová adaptace: horní část byla pravděpodobně při druhotném použití při poslední výstavbě kostela prodloužena o jedno úzké pole (z pův. rozměru 204,5×113 cm na 224×113 cm), jak je na první pohled zřejmé z přídatku železného podkladového plátu, prodloužení odlišně zdobených vertikálních částí obvodové římsy i odlišného výplňového dekoru. Tento detail byl v dřívějších publikacích opomenut. Restaurátor Josef Bartl provedl v květnu 1960 v mladším černém nátěru dveří sondy, které ukázaly, že původní polychromie podkladových plátů a obruby na lici byla zelená, tepaný rostlinný a figurální dekor byl zlačen. Dveře byly při adaptaci přilehlé části budovy v r. 1958 ze svého místa odstraněny a uloženy v muzejních sbírkách uměleckých řemesel.

<sup>18</sup> StA Brno, fond B 1, sign. O 23/48, Olomouc 4. 12. 1784.

<sup>19</sup> Tamt., Olomouc 28. 9. 1784.

<sup>20</sup> Tamt., Olomouc 10. 11. 1784.

<sup>21</sup> Tamt., Olomouc 30. 9. 1784.

<sup>22</sup> Tamt., Olomouc 13. 11. 1784.

<sup>23</sup> Tamt., Olomouc 16. 8. 1784.

<sup>24</sup> Tamt., Olomouc 25. 10. 1784.

<sup>25</sup> Nápis na desce dosud existující: JOSEPHUS II: AUG: /MUSARUM FAUTOR/ BIBLIOTHECAM HANC ACADEMICAM /COPIA LIBRORUM AUCTIONAM/ PUBLICIS COMMODIS PATERE IUSSIT/ MDCCLXXXV. Výzdoba desky je oproti původnímu návrhu poněkud odlišná. Viz též DOLEŽIL, l. c., str. 199.

<sup>26</sup> StA Brno, fond B 1, sign. O 23/48, Olomouc 30. 10. 1784.

<sup>27</sup> Tamt., Olomouc 6. 12. 1784.

<sup>28</sup> NEŠPOR V., **Dějiny university olomoucké**, Olomouc 1947, str. 95.

<sup>29</sup> StA Brno, fond B 1, sign. O 23/48, Olomouc 6. 12. 1784. Reprodukcí kresby viz v příloze. Císařův portrét se uchoval na původním místě až do přestěhování knihovny. Vyobrazení instalace knihovny v býv. kostele sv. Kláry se dochovalo několik. Vedle detailní kresby v uvedeném spise jsou to fotografie interiéru z posledních let před zrušením v měst. archivu olomouckém (428/IX, 43; 613/XIII, 22 — stejný exemplář v muzejních sbírkách, přírůstk. čís. O-17/56), třetí snímek z doby před r. 1905 publikoval H. DOLEŽIL (l. c., str. 206, obr. 59). Viz reprodukce na obálce tohoto čísla Zpráv.

<sup>30</sup> StA Brno, fond B 1, sign. O 23/48, Vídeň 24. 12. 1784.

<sup>31</sup> Tamt., Brno 13. 1. 1785.

<sup>32</sup> **Der Statistischen Jahrbücher der königlichen Hauptstadt Olmütz V. Band**, Olomouc 1911, str. 813. — **Statistická ročenka hlavního města Olomouce sv. VI**, Olomouc 1933, str. 330. — Do zru-

šeného vchodu do chodby II. poschodí, spojeného s knihovni galerií schodištěm, byly za adaptací po vystěhování knihovny zazděny některé muzejní předměty, jako minerály a loukot se špicemi z barokního kočáru olomouckého arcibiskupství, která byla vyměněna na kočáru za Kohnovy renovace. Předměty byly objeveny při posledních adaptacích.

<sup>33</sup> KŠÍR J. — SKUTIL J., Předběžná zpráva o výzkumu lodi býv. kláštera klarisek v Olomouci. Zprávy SLUKO č. 38, str. 6. — Nákresy výzkumu a průvodní zpráva J. Kšíra z r. 1959 jsou uloženy v muzeu v Olomouci. Dne 17. května 1954 při odstraňování parket z r. 1911 byly na deskách pod parketami objeveny nápisy: Psáno v sobotu o 3. hod. 45 min. odpoł. Frant. Stolfa, Příkazy u Olomouce. Fussboden renovirt um 25. 2. 1911, Franz Stolfa Příkaz, Anton Konia, Drozdin. Až se to otevře, budeme již hñit.

<sup>34</sup> Viz oznámení J. KANYZY ve Zprávách SLUKO č. 47, str. 6. — Vyobrazení sálu v době úprav je v Ročence muzei Olomouckého kraje roč. I, 1955, obr. 24.

<sup>35</sup> Ročenka, obr. 40.

#### Příloha

Rozpočet a vyúčtování malířských prací Františka Wagnera, malíře v Olomouci, v adaptované lycejni knihovně v Olomouci. Dat. Olomouc 20. 10. 1784. Státní archiv Brno, fond B 1, sign. O 23/48.

#### Überschlag

*So Ich auf Anschaffen Titl Ihro Gnaden Herrn Gubernial Rath v. Kaschnitz, alss K: K: ober- Administrator der Kameral Güter, und Stadten, in Mähren verfertiget alss.*

*In Olmütz, in der Bibliothek dem Plavon, sambt Seiten Wänd grau in grau zu Mahlen, darvor. —*

400 fr.

*Vor alle Bücher Stellaschen Grau und Weis zu Fassen, sambt Thürn und Fenster Stöck. —*

300

Suma 700 fr.

*Accordirt Sechs hundert zwanzig fünf Gulden v. Kaschnitz mp.*

Franz Wagner  
Mahler.

#### Kontrakt. Quittung

*So Ich mit Ihro Gnaden, Herrn Gubernial Rath und ober Administrator der K: K: Kameral Güter in Mähren, über die in olmütz. K: K: Bibliothek von wegen Mahler und Fass Arbeit, geschlossen habe. Alss.*

*Die Bibliothek grau in grau zu Mahlen. Die Bücher Schränck, auf gleiche Arth, grau und weiss zu Fassen. Vor aller accordirt Sechs hundert zwanzig fünf Gulden.*

Den 20. october (1784)

Frantz Wagner

Richtich erhalten 625 fr.

K. K. Mahler.

Zdeněk Gardavský

#### DIALEKTICKÁ METODIKA VÝZKUMU FEUDÁLNÍ ARCHITEKTURY

Mocenské dokumenty feudalismu procházejí v naší době — v údobí převratných společenských změn — rychlým vývojem. Jedna část — *zámky, turze a panské dvory* — mění mnohde svou hmotnou podstatu. Jejich forma je upravená ve shodě s novou náplní, s novou funkcí kulturních domů, sociálních domovů nebo jiných objektů veřejného vybavení (v zámcích), nebo s provozem živočišných středisek JZD (v bývalých panských dvorech).

Ani druhá část — *hrady* a zvláště *jejich zříceniny* — však nezůstává beze změny. Jejich hmotná podstata, rozrušovaná pouze stavebním rozkladem, se nemění. Mění se však její odraz ve společenském vědomí. Není to jen změna přístupu historika, který vysvětluje novou formou společenské a ekonomické vztahy šlechty a poddaných. Je to též změna pojetí architekta a uměleckého historika, kteří mohou přistoupit k zdánlivě statickému a zdánlivě neměnnému problému s progresivním dialektickým předpokladem *neustálé změny a vývoje*, který probíhal v staletém životě našich hradů a hradních zřícenin.

Ulpívání na dogmatech, tradovaných desetiletí až století o hradní architektuře, a nekritické přenášení nekritických rozborů do nové literatury, je posud znakem práce některých badatelů starší i mladší generace. Někteří operují i hypotézami, nepodloženými objektivní realitou, a zatemňují ještě více nejasné problémy. Jejich základním nedostatkem je však posuzování jevu hradů a hradních zřícenin jako jevu konečného, jednorázového, jako jevu bez dlouhodobého, nepřetržitého a svými formami se prolínajícího vývoje, vývoje, v němž se projevují i růstové rozpory a vzájemná negace. Druhým nedostatkem je pominutí četných souvislostí a vztahů, vnějších i vnitřních, které vážou výtvarnou a stavební stránku studovaného objektu s okolnostmi ekonomického vývoje panství, s osobními předpoklady držitelů, s jevy hospodářskými, politickými, vojenskými a kulturními, i s ovzduším doby, nehledě k dalším vazbám jiných oblastí. Rozbor *strukturální* a rozbor *historický* se musí prolínat a navíc se musí rozvinout v souhrn všech známých jevů, vztahujících se k danému místu, prostoru a času, aby bylo možno odhalit jevy dosud neznámé a objasnit jevy nevysvětlitelné.

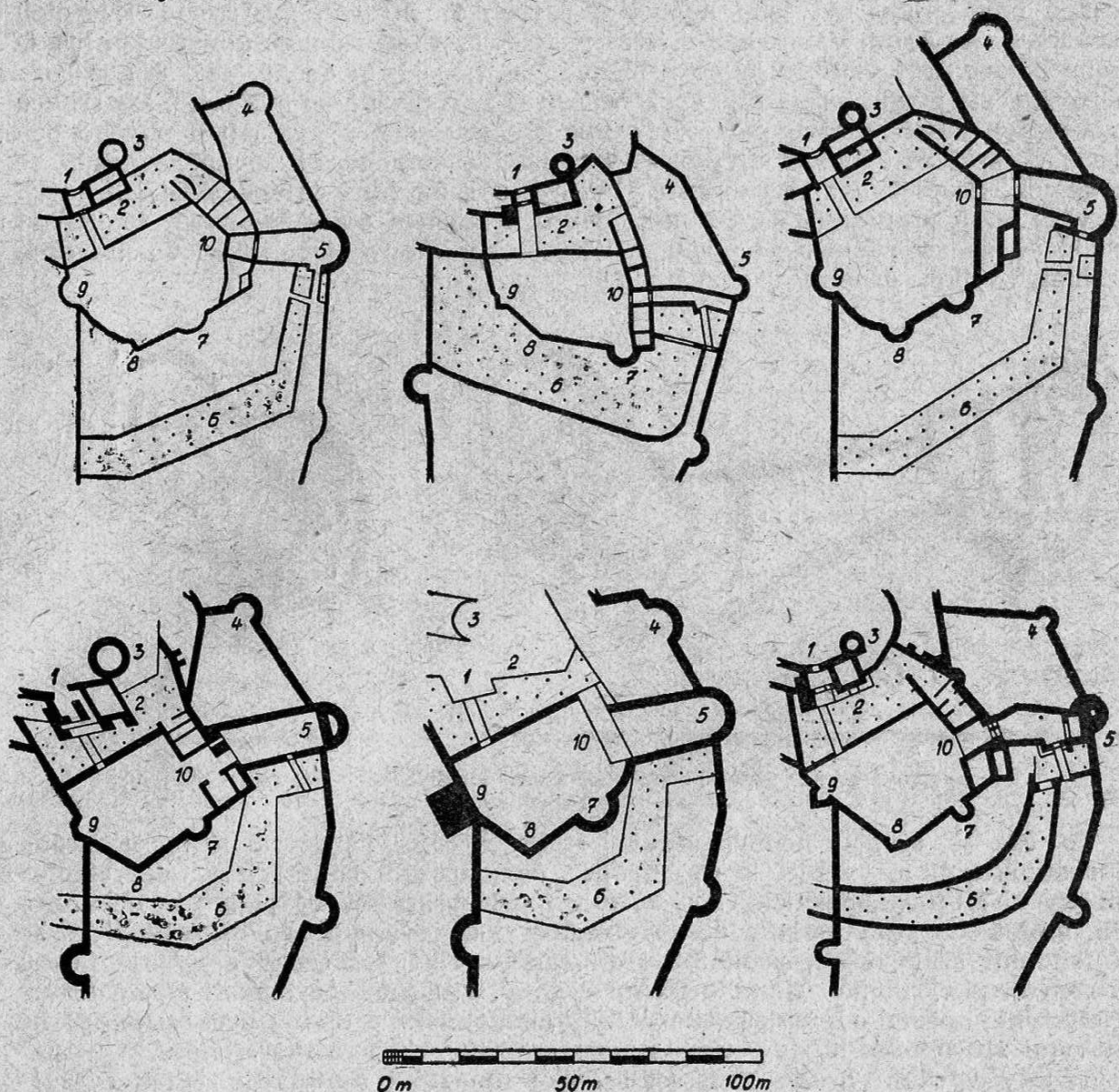
Dialektická forma výzkumu, ověřená na desítkách objektů olomouckého kraje,<sup>1</sup> odhaluje mnohdy překvapující skutečnosti. Vedle rozboru jádra města Olomouce a jeho vývoje je možno nejlépe dokumentovat význam dialektické metodiky na problematice hradu Helfštýna u Lipníka. Již pohled na staré náčrty půdorysu hradu nám ukazuje naprostou nedokonalost dřívějšího popisného pojetí, které operovalo s neskutečnými a neexistujícími prvky a nepodloženými úvahami. Rozbor hradu se odchyloval tak značně od objektivní pravdivosti, že není divu, že pravda nemohla být poznána ani dokonale, ani ve svém plném rozsahu. Můžeme klidně říci, že odborná literatura o Helfštýně hrad téměř neznala. Všimla si jen formy a jevu bez rozpoznání obsahu a podstaty. A přitom formu i jev zřetelně tak značně, že je to až s podivem.

Rozbory hradu byly tak hrubé a tak povrchní (při veškeré formální podrobnosti a pečlivosti), že pominuly nejzákladnější skutečnosti hradního vývoje a ustrnuly mimoto úplně v rozmezí kamenných hradeb. Znamená to, že byla rozebrána, hrubě a mnohdy i nesprávně, pouze část hradní masy, odpovídající určitému úseku historického a ekonomického vývoje. Druhá část — opevnění valová, byla úplně pominuta. Jeví se zde i domyšlivá nadřazenost starší odborné generace, která pojímala hrad jako historicky a stavebně uzavřený útvar, přísně oddělený od zámku. Všechny jevy, které přesahovaly rámec jedné ze škatulkovaných kategorií, nebyly uznávány. Jeví se zde také ryzí předsuděk odborníků, kteří zkoumají přednostně uměleckohistorickou formu kamenných staveb, aniž by je zajímal vztah proporce části kamenné a valové a její zdůvodnění historickými jevy nebo vztah rozsahu celého opevněného útvaru k ekonomické struktuře území, státu a doby.

Není tedy divu, že žádný z helfštýnských badatelů minulosti nebo současnosti nerozpoznal fortifikační význam valového opevnění hradu, který se díky jemu stal *největším hradem* ČSR a jednou z největších feudálních pevností Evropy. Valy, které začaly v 16. století postupně přejímat funkci hradeb a nahrazovat je, byly pro ně něčím neslučitelným s obrazem hradu jako takového. Hrady však nekončily v 16. století náhlým zvratem v prázdno a nicotu. Naopak podle ekonomických podmínek a vztahů, podle stupně své použitelnosti obytné, správní a fortifikační, se měnily hrady v *zámek*, v *správní a hospodářské centrum* nebo v *pevnost*, zanikaly záměrnou destrukcí (byla-li jejich existence v rozporu s feudální potřebou), nebo byly prostě opouštěny. Renesanční a barokní valy hradu Helfštýna jsou tedy důležitým znakem jeho ekonomického a fortifikačního významu v 16.—18. století, tudíž neméně důležité než některé přežilé úseky jeho hradeb.



Stejně mylná je domněnka odborníků, že hlavní nápor na výstavbu hradů se soustředil na 14. století a v 16. století úplně pominul. Zcela nekriticky je v tomto dogmatu uplatňována kvantita nad kvalitou. Třinácté a čtrnácté století budovalo sice u nás stovky hradů, byla to však jen malá jádra, která se teprve v dalších a dalších padesátiletích rozvinula v rozsáhlé hrady a jejich dnešní zříceniny. Jen Helfštýn se za dobu své čtyřsetleté fortifikační existence prodloužil na desetinásobek a kvalita jeho opevnění vzrůstala století od století. Je možno říci, že v první polovině 16. století bylo vybudováno nových kamenných opevnění na Helfštýně (v kubatuře tisíců krychlových metrů) více, než předtím ve 13., 14. a 15. století dohromady. Vývoj hradů v 15. a 16. století je tedy nutno posuzovat jako *vývoj výběrem*, eliminací, která vylučovala většinu, aby zdůraznila menšinu. Kvantita hradů raného vývojového stadia, vyvíjejících se s malou hmotnou kvalitou byla vystřídána velkou hmotnou kvalitou, soustřeďující se na omezenou kvantitu hradů.

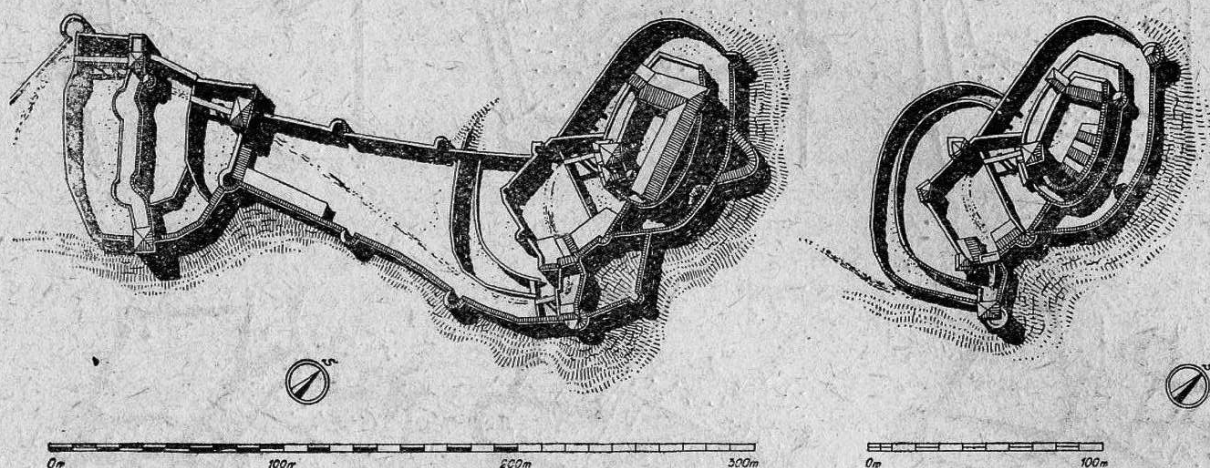


Příklad rozporů historické dokumentace se skutečností a jejich revise.

Výsek půdorysu středu hradu Helfštýna od

- a) WIESNERA 1818, b) PIPERA 1903, c) PROKOPA 1904,  
d) KAHLIGA 1913, e) Katastrální mapy, f) GARDAVSKEHO 1958.

Pro Helfštýn však není podstatná délka jeho veškerých kamenných hradeb, která přesáhla dva kilometry, ani jeho šestadvacet kamenných věží a bašt, které měl nebo ještě má, ani desetitisíce krychlových metrů jeho zdiva. Pro Helfštýn jsou podstatné jiné jevy, které prokazují, že vývoj hradu neprobíhal plynule od doby vzniku po konečný zánik, od malého hrádku po ohromnou pevnost. Jsou to jevy, které odhalují protikladnost vývojových etap a jejich vzájemnou negaci, souvislost rozporů, vývoj který směřoval ze středu vně a z vnějšku do středu, vývoj který budoval i bořil. Vývoj hradu se tak ukázal neobyčejně mnohotvárný a rozmanitý. Uvědomme si existenci příkopových zdí, změněných ve hradby a okruh dvou mohutných hradeb, změněných ve stejné době v příkopové zdi. Uvědomme si, že hrad byl na jednom místě rozšiřován o nová kamenná opevnění a na druhém místě současně zúžen odbouráním některých úseků jeho hradeb. Uvědomme si, že v několika vývojových fázích byl objemný rozsah hradu zvětšován představbou nových opevnění, ale současně nebo jindy byl jeho kapacitní rozsah zmenšován výstavbou vnitřních hradeb a opevnění. Všimněme si úžasné spletnosti stavebních konstrukcí hradního paláce, kde vzniklo jedno palácové jádro, po něm druhé, pak se obě rozšiřovala, spojovala, prolínala, obrůstala hradby a přelila se mimo ně. Destrukce některých částí starého paláce postupovala současně s výstavbou nového paláce, v patře se budoval nový palác nad zbytky starého, zachovaného posud ve sklepech. Proč jsou místy dvojité i trojitě zdi, zadržaná ostění, věže dožívající a věže nové představené před ně, opevnění stará a opevnění nová, stojící na nich, pilíře bez zdánlivého účelu, zdi bez konce, konstrukce visící do prázdna, záhady velké, drobné i neznámé?



Dvě vývojové studie: Hrad Helfštýn ke konci pernstýnské přestavby a před ní.

To vše je stopou neobyčejně bohatého vývoje, různotvárného, aktivního i destruktivního, vývoje, který je opět jen odrazem bohatých vztahů ekonomických, třídních, politických a kulturních. Nepřetržitý vývoj hradu od konce 13. století do století osmnáctého prokázal jeho význam pro feudální držitele i feudální stát vůbec, prokázal však také soulad existence a vývoje hradu s rozvojem výrobních sil jeho území a doby. Studium stavebních forem hradu Helfštýna, opřené o souvislosti a vztahy ekonomické a třídní, prokazuje opětě novými stavebními objevy nové a neznámé jevy ekonomické i třídní.

Tříletý výzkum hradu soustředil velké množství materiálu, jehož zveřejňování ve Sborníku KVM započne v roce 1960 článkem „*Omyly a skutečnost hradu Helfštýna*“. Tak odhalíme postupně omyly minulosti, uplatníme v široké míře nové objevy<sup>2</sup> a přispějeme k popularizování obnovovaného hradu<sup>3</sup> — významného feudálního dokumentu — mezi našimi pracujícími.

<sup>1</sup> Průzkum, rozbory a zaměření zámků a tvrzí okresu Olomouc, Litovel, Kojetín a Hranice, provedené Z. G. v roce 1957—1958, průzkum, rozbory a zaměření hradů a zřícenin olomouckého kraje, provedené Z. G. v roce 1958—1959.

<sup>2</sup> Zjištění a objevy z roku 1958—1959 (soustava valů, široká zeď, třetí příkop, čtvrtá brána, pátá brána, kuchyně, vývoj paláce) byly postoupeny během roku 1959 spolu s nákresy a zaměřením hradu a s novými archivními materiály na písemné požádání inž. arch. Dobroslavě Menclové, Praha, jako doklad pro její studii o hradě Helfštýně.

<sup>3</sup> Z iniciativy KVS Olomouc bylo započato s postupným obnovováním střech hradních věží, čímž hrad získá na monumentalitě a přitažlivosti.

Miloš Trapl

## VÝSTAVA „ŽIVOT A DÍLO KARLA ČAPKA“ V OLOMOUCI V BŘEZNU 1939

Začal chřadnout před třemi měsíci, od oněch dnů, kdy každý z nás krom ilusí, víry a země ztratil kus vlastního těla. Pak přišly osobní útoky, on o nich mluvil s úsměvem, ale já viděla, jak se usmívá. Balíky anonymních dopisů, hrozby a obvinění. Listonoš se styděl nosit do malého domku listy se sprostou adresou, nadávky na korespondenčních listech. Co jsme mohli, to jsme zahazovali, ale v redakci se kupily nové stohy vyhrůzek.

Olga Scheinpflugová v „Přítomnosti“.<sup>1</sup>

25. prosince 1938 skončil svůj život spisovatel Karel Čapek, hluboce otřesen mnichovskou katastrofou a uštván v posledních měsících svého života surovými útoky, urážkami a vyhrůžkami fašistických živlů.

V ovzduší fašizace II. republiky, kdy vláda byla zcela ve vleku nacistického Německa a potlačovala všechny pokrokové projevy a myšlenky, měly oslavy životního díla Čapkova velký progresivní význam. Tisícové zástupy lidu, které se shromáždily při spisovatelově pohřbu na vyšehradském hřbitově, přišly především manifestovat svou lásku ke Karlu Čapkovi, autoru protifašistických spisů, autoru Matky, Bílé nemoci a houževnatému zastánci demokracie. Významnou součástí oslav Čapkova díla byla pak výstava instalovaná v lednu a v únoru 1939 v Topičově salonu v Praze pod názvem Život a dílo Karla Čapka. Veliký zájem celé pokrokové veřejnosti o tuto výstavu dal pak podnět k tomu, že se stala výstavou putovní a byla instalována v dalších městech.

Prvním místem po Praze, kde byla výstava otevřena, byla Olomouc. Výstavu zde pořádal Vlastenecký spolek muzejní v Olomouci, který jednal s pořadatelem výstavy v Topičově salonu již dříve, než byla pražská výstava zahájena. I když nedošlo k zapůjčení výstavy v celé úplnosti — některé exponáty nebylo možno převážet — byl do Olomouce odeslán bohatý výběr původní výstavy. Tato podstatná část byla ještě doplněna Čapkovými spisy, které byly zapůjčeny od olomouckých knihoven, knihkupců i od soukromých osob, takže zde bylo shromážděno takřka celé rozsáhlé spisovatelovo dílo.<sup>2</sup>

Výstava probíhala v Olomouci ve dnech 5.—15. března 1939, měla tedy být ukončena v den, kdy nacistická vojska okupovala zbytek ČSR a vtáhla i do Olomouce. Den po zahájení výstavy 6. března uspořádal Vlastenecký spolek muzejní v Redutě večer na paměť Karla Čapka. Hlavní náplní pořadu byla přednáška spisovatele Jana Drdy o životě Karla Čapka a významu jeho díla. Vedle toho byly přečteny ukázky z Čapkova díla, které recitovali členové Městského divadla v Olomouci J. Charvátová a J. Srch.<sup>3</sup>

Výstava sama instalovaná na 26 tabulích z výstavy pražské a doplněná, jak již bylo uvedeno, všemi dostupnými spisy Čapkovými, obsahovala velké množství rozměrných fotografií, které představovaly spisovatele Karla Čapka od jeho dětských let až do konce života, v prostředí rodinném, společenském

i na veřejnosti. Byly zde vystaveny Čapkovy osobní dokumenty, vysvědčení, různé listiny, velká řada rukopisů a korektur, originální náčrty a kresby a řada dalších unikátních materiálů. Velmi názorně bylo dokumentováno spisovatelovo dílo vystavenými spisy, vydanými doma, i 136 do té doby vydaných překladů jeho knih za hranicemi. Překlady doplňovala mapa světa s počty překladů vydaných v jednotlivých zemích.<sup>4</sup> Část výstavy dokumentovala osobní Čapkův život a jeho záliby. Byly zde vlastní Čapkovy fotografie, především z přírody, jeho zahradnické nářadí, karikatury, kaktusy a vitriny s motýly. Po výtvarné stránce byla výstava doplněna kresbami a karikaturami Adolfa Hoffmeistera. Působivý byl pohled na nadživotní portrét spisovatele i na pietní zákoutí s jeho posmrtnou maskou a s odlitkem jeho pravé ruky. Texty k výstavě přibližovaly osobní i spisovatelský portrét Karla Čapka. Celá výstava byla uspořádána Václavem Poláčkem a instalována Bohumilem Němcem.<sup>5</sup>

Uzavřena byla textem Fürthovým:

*Zemřel 25. XII. 1938. Umřel ti, český čtenáři, velký spisovatel. Jsi ochuzen o to, co ještě napsati chtěl a mohl, ale bohatství krásy slovesné a moudrosti lidské, které ti zanechal, je studnice veliké útěchy. Ale i tato neumělá skizza Čapkovy osobnosti by byla nedokreslena, kdyby mělo být vzpomínáno jen autora slavných dramát a knih. Umřel vzácný člověk. Umřel plachý český hoch, věčný student, tulák, dobrý hospodář, umřel kamarád nad jiné věrnější, veselý milovník vína a přítel žertu všelikého, umřel vědec a soudce, umřel statečný voják a věrný manžel a dobrý bratr. Věřte mi, že s ním umřelo ztělesněné dobro.<sup>6</sup>*

Výstava byla ukončena předčasně. Měla trvat ještě 15. března, ale toho dne ráno, když německá armáda vstoupila do Olomouce, byla výstava, jakož i sbírky Vlasteneckého spolku muzejního úředně uzavřena a klíče musely být odevzdány na radnici. Z tohoto důvodu nemohla být výstava odeslána do Prostějova, kde měla proběhnout koncem března. K jejímu odeslání došlo až 27. března do Pardubic.<sup>7</sup>

Pro období konce republiky bylo typické, že nemohla být podrobněji komentována v textech k výstavě díla Matka a Bílá nemoc, pro svůj vyhraněně protifašistický a protihitlerovský charakter, takže byly uvedeny pouze názvy obou děl.<sup>8</sup> Přesto však byla výstava Život a dílo Karla Čapka významným kulturním podnikem ve městě Olomouci a Vlastenecký spolek muzejní se jejím uspořádáním postavil po bok jiným pokrokovým kulturním institucím jako bylo olomoucké divadlo s Oldřichem Stiborem nebo Studijní knihovna s Bedřichem Václavkem, předními bojovníky proti fašismu. Výstava měla velký ohlas — za deset dní trvání ji zhlédlo 2500 návštěvníků.<sup>9</sup>

<sup>1</sup> Archiv muzea v Olomouci — Vlastenecký spolek muzejní, fasc. Čapková výstava, texty k výstavě.

<sup>2</sup> Tamtéž, korespondence o výstavě s Topičovým nakladatelstvím.

<sup>3</sup> Původně bylo jednáno o pronesení přednášky s Arne Novákem, Josefem Čapkem a Edmondem Konrádem, kteří však pro zaneprázdnění odmítli.

<sup>4</sup> Fotografie mapy, portrétu a pietního zákoutí z pražské výstavy v Topičově salónu je též ve fasciklu o Čapkově výstavě.

<sup>5</sup> Tamtéž.

<sup>6</sup> Tamtéž, texty k výstavě.

<sup>7</sup> Místnosti VSMO byly otevřeny 25. března s tím, že zůstal až do odvezení do Německa uzavřen Památník národního osvobození.

<sup>8</sup> Texty k výstavě, jakož i přednáška Drdova a ukázky z Čapkovy díla byly cenzurovány policejním ředitelstvím v Olomouci. Cit. fascikl.

<sup>9</sup> Tamtéž.

## ZBYTKY SLATIN U MORAVIČAN

V pořící řeky Moravy bývaly na severní Moravě odedávna rozlehlé močály, bažinné louky a slatiny. Většina z nich vzala za své s rostoucí kultivací území, právě tak jako tůně mrtvých ramen a pobřežní luhy říčních meandrů. Jsou přeměněny na polokulturní až kulturní louky a pole i na les; původní bažiny a slatiny se dnes udržely jen na několika málo místech a v malé rozloze. Známe např. slatiny moravního ramene severně Olomouce, dnes zčásti chráněné. Podobně bývaly rozlehlé bažiny v širokém úvalu jižně Zábřeha, které rovněž jsou dnes přeměněny převážnou částí na louky. Malé úseky bažinatých luk lze ještě zaznamenat v úseku mezi Šumperkem a Zábřehem. Všechny by zasluhovaly komplexní dokumentace dříve než budou přeměněny v jiné útvary, a to tím spíše, že jejich genetický vývoj přeměny je urychlován na zbylých malých plochách vlivem sousedních útvarů.

Jedním ze zbytků močálů jsou zarůstající tůně a bažinné loučky při železniční trati u Moravičan směrem k Července, před lesem Doubravou. Nejsou sice rozlohově velké, — a zčásti také doznaly změny vlivem zásahu, způsobeného stavbou trati, čímž vznikly druhotné tůně, — avšak i tak ukazují dobře tvářnost někdejších útvarů. Jako zbytek původních bažin a slatin jeví se rozlohově poněkud větší úsek v oblouku lesa při trati po její levé straně, zhruba 3 km od železniční stanice Moravičany. Syceny jsou v prvé řadě spodní vodou, daleko méně vodou z dešťů. Kyselost vody byla zjišťována kolorimetrickou metodou (univerzálními indikátorovými papírky) v květnu 1960 a naměřeno pH 5,9—6,0, tedy voda slabě kyselá. Vegetační ráz je určen převládáním určitých druhů, především šáchorovitých a trav, k nimž přidatné druhy tvoří doplněk jen více nebo méně proměnný. Přejít k jiným rostlinným útvarům je místy ostrý, zvláště v místech zvýšeného břehu s lesním krytem, na jiných místech jsou pak slatiny spojeny skoro geneticky s vodními porosty přechodnými útvary. Hladina vody není zcela kryta, poněvadž rostliny nikde nevytvářejí souvislý zápoj; spojeny nejsou ani trsy ostric, jen tu a tam se formují v kupovité trsy. Uvolněných vodních ploch je však také málo a jsou plošně nevelké. V hlubší partii při železniční trati v uvolněném porostu rákosu se vytvářejí i drobné plovoucí ostrůvky.

Jako příklad formace bažinných rostlin s přechodným útvarem je možno uvést bažinku při kraji lesa východně od železničního mostu přes řeku Moravu od Moravičan.

	bažina	přechod. útv.
<i>Phragmites communis</i>	4.3	1.1
<i>Alopecurus geniculatus</i>	2.2	—
<i>Symphytum officinale</i>	+	+
<i>Rumex hydrolaphatum</i>	+	—
<i>Myosotis caespitosa</i>	+	—
<i>Lysimachia vulgaris</i>	+1	1.1
<i>Oenonthe aquatica</i>	2.2	+
<i>Iris pseudacorus</i>	—	+1
<i>Scutellaria galericulata</i>	—	+
<i>Juncus conglomeratus</i>	—	+
<i>Potentilla anserina</i>	—	+
<i>Calystegia sepium</i>	—	+
<i>Carex vulpina</i>	—	1.2
<i>Carex vesicaria</i>	—	1.1

Výskyt některých pobřežních prvků naznačuje, že tato bažina je vysychavá, v níž v suchých obdobích zůstává voda pouze v hlubším úseku. Okraj bažinky svědčí o postupném zarůstání rákosiny útvarem, blížícím se k pobřežním křovinatým formacím.

V obloukovitém prostoru u lesa Doubravy je soustředěno několik různých útvarů, jejichž existenci podmiňuje výška vodní hladiny. Jsou tu vyvinuty typické rákosiny (4), vedle toho však i pěkné porosty orobincové (3) a celé porosty kosatce žlutého. Dále lze rozlišit několik společenstev ostricových (1) a i větší porost zblochanu (2). Na mírně vyvýšených místech pak nastupuje kyselá louka a ostrůvky olšin a vrb. Plochy jednotlivých společenstev jsou různě velké, některé i desítky m<sup>2</sup>.

	1	2	3	4
<i>Scirpus silvaticus</i>	1.1	—	—	—
<i>Juncus conglomeratus</i>	+1	—	—	—
<i>Juncus squarrosus</i>	—	+	—	—
<i>Carex gracilis</i>	3.4	+	—	—
<i>Carex vesicaria</i>	1.2	+1	—	—
<i>Carex riparia</i>	+	—	—	—
<i>Carex stricta</i>	2.3	+	+	+
<i>Carex paludosa</i>	+	—	—	—
<i>Carex pseudocyperus</i>	—	—	+1	+
<i>Glyceria aquatica</i>	—	3.4	—	—
<i>Eriophorum angustifolium</i>	+1	+	—	—
<i>Equisetum limosum</i>	—	+	—	—
<i>Phragmites communis</i>	—	—	1.1	3.4
<i>Typha latifolia</i>	—	—	3.3	—
<i>Iris pseudacorus</i>	1.1	1.1	+	+1
<i>Stellaria palustris</i>	1.1	+	—	—
<i>Ranunculus lingua</i>	+1	+1	+	+
<i>Naumburgia thyrsiflora</i>	+	+	+	+
<i>Caltha palustris</i>	—	+	—	—
<i>Galium palustre</i>	—	+	—	—
<i>Lythrum salicaria</i>	—	—	—	+

Kromě těchto společenstev jsou v daném území i výskyty jiných druhů rostlin, které se v popsáných porostech neobjevují. Tak je to např. velmi častá žebratka *Hottonia palustris*, rostoucí jednak v příkopu, vedoucím napříč celého území a jednak v celých společenstvech na druhé straně trati v nízké olšině za podjezdem. Dále je zajímavým výskyt kýchavice *Veratrum album* subsp. *lobelianum*, která tu roste v porostu *Heleocharis palustris* na zarostlé cestě u podjezdu. *Veratrum album* subsp. *lobelianum* je prvek hor až podhůří, je však vzácným druhem nížin; z lesa u Červenky byl už nalezen (sterilní) J. OTRUBOU, takže tato lokalita naznačuje kontinuitu s výskytem tohoto druhu v Jeseníkách.

Stále vzácnějším druhem se stává bazanovec kytkokvětý, *Naumburgia thyrsiflora*, rozšířený původně poměrně hojně na slatinách v okolí Olomouce (MAKOWSKY, PODPĚRA, OTRUBA), kde však dnes má již pouze tři menší výskyty, a to na území stávajících přírodních rezervací (Olšina u Řepčína a u Grygárkova jezírka). Podobně ho uváděl SLAVÍČEK u Litovle (místy a vzácně), kde bude třeba dnes už výskyt znovu potvrdit vzhledem k úpravám toků. Konečně zůstalo několik málo míst na Zábřežsku, kde ho zaznamenali už PANEK a WILDT. Zdá se tedy, že výskyt bazanovce kytkokvětého je v současné době v Hornomoravském úvalu omezen skutečně jen na několik málo míst. Tím spíše je třeba vhodnou formou chránit ta zbylá místa s jeho výskytem, která z různých důvodů nepřípadají v úvahu pro kultivaci. Domnívám se, že lokalita u Moravičan by měla být jedním z těchto míst.

## PYODERMIE VE STŘEDOVĚKÉM VYOBRAZENÍ

(Job v tzv. bibli boskovské.)

Věnováno Dr. Vl. Zapletalovi, průkopníku  
dějin lékařství na Moravě k 60. narozeninám.

Někteří ilustrátoři středověkých náboženských rukopisů nám zachovali ve svých dílech také mnohé pozoruhodné doklady o životě a myšlení své doby a to i z úseků poměrně vzdálených náboženskému tématu ilustrovaného spisu. Malíři, zhotovující pro feudální velmože jemné miniaturky v biblích, evangeliářích a modlitebních knihách, byli nuceni řídit se určitou tradiční a požadovanou náboženskou symbolikou, více či méně náležející k jednotlivým tématům, líčeným v knize. Vedle toho však nezadržitelně pronikal do jejich představivosti a tím i do jejich díla realistický prvek, diktovaný skutečností, zkušeností denního života i vzděláním, zasahujícím u tehdejších vzdělanců většinou do všech oborů lidského poznání a činnosti. Této skutečnosti vděčíme i za to, že v některých iluminacích, které obdivujeme ve středověkých rukopisech pro jejich vysoké hodnoty uměleckovýtvarné, nacházíme i některá vyobrazení chorob a jejich ošetření,<sup>1</sup> znázorněná s realistickou až naturalistickou přesností a detailností.

Dva z nejstarších rukopisů universitní knihovny olomoucké, tzv. *bible olomoucká* (kolem r. 1400) a tzv. *bible boskovská* (asi 1420—1425) jsou po výtvarné stránce uměleckými skvosty.<sup>2,4</sup> Literárně historický význam těchto rukopisů byl a jistě ještě bude předmětem úvah a studií.<sup>3</sup> Z medicinskohistorického hlediska jsou ve srovnání s texty cizími iluminace těchto dvou rukopisů poměrně chudé, a to hlavně proto, že se ilustrace v převážné většině soustřeďují na Starý zákon, kdežto Nový zákon obsahuje jen scénu narození Krista a stereotypní figurální motiv v iniciálkách na začátcích jednotlivých evangelií a epištol.

Domnívám se však, že stojí za zmínku i naturalisticky drastické znázornění některých ukrutností ve Starém zákoně. Je to v *bibli olomoucké* znázornění válečné vřavy s utatými končetinami (str. 103), probodnutí (str. 134b) a čin Juditin (str. 234b). V umělecky daleko vyspělejších iluminacích *bible boskovské* je to probodnutí Amalečana na rozkaz Davida (str. 117a), Judith stínající hlavu Holofernovi (str. 210b), rozřezání proroka Isaiáše pilou na příkaz krále Manasse (str. 305a), kamenování proroka Jeremiáše (str. 327a), uvláčení proroka Ezechiela k smrti (str. 365b) a obraz proroka Amose s probodnutou hlavou (str. 388b). Zcela schematicky je vyobrazen nemocný král David na lůžku s korunou na hlavě a jej ošetřující panna Abisag stojí vedle lože, majíc v ruce mísu, v níž míchá pokrm nebo připravovaný lék (str. 130a). Stejně vyznívá i nemocná na drobné iluminaci mimo text na str. 155a (není uvedena v citované práci Plánkové) a nedokončené vyobrazení umírajícího krále Alexandra v 1. knize Machabejské (str. 401b).

Nejzajímavější však je z hlediska medicinskohistorického vyobrazení trpícího Joba (viz 3. strana obálky).

V *bibli olomoucké* (str. 240b) je znázorněn poměrně primitivně. Vidíme tu (obr. vlevo) disproportionálně namalované tělo nahého muže, sedícího v pravém dolním koutu čtvercového obrazu. Zkreslený obličej, nepěkný vous a dlouhé rozpuštěné vlasy mají naznačovat na odiv vystavený zármutek, pravice kyne čtyřem přátelům, sedícím v pozadí na téže straně obrazu, zatím co v levo před věžovitou budovou přistupuje s předpaženýma, sepjatýma rukama ženská postava. Tělo Jobovo je jen jakoby symbolicky poseto červenými tečkami a čárkami, které mají naznačit chorobný stav s kožními eflorescencemi neurčitěho charakteru. Levá horní končetina visí jako by ochrnutá do klína. Z celého pojetí této iluminace nelze usoudit, že by malíř byl měl

na myslí některou určitou chorobu, ale že chtěl zřejmě jen naznačit utrpení a ošklivost povrchu těla s ranami.

Mnohem pozoruhodnější je vyobrazení Joba v tzv. *bibli boskovské* (obr. vpravo). Do čtvercového pole je vsazen kruhový medailon s rosetovým puncováním v nárožích. V popředí leží Job na smetišti, symbolicky naznačeném několika žlutými stébly na černém podkladě. Obličej má ztrápený výraz, víčka jsou oteklá, vlasy jsou rozčuchané. Hlava je opřena o pravou ruku. Kolem hlavy je namalována svatozář, čímž celé pojetí i s rouškou, zakrývající boky a stehna, nabývá podoby, známé z obrazů trpícího Krista. Zcela blízko u nohou Jobových sedí jeden z přátel, poněkud dále v pozadí další dva nařikající muži. Všichni tři přátelé mají rozčuchané vlasy a prostý šat.

Kůže Jobova obličej je jako by pokryta na čele a na tvářích drobnými povrchními eflorescencemi, snad spíše žlutavými krustami. Tělo a končetiny však jsou posety zcela realisticky vyobrazenými velikými abscesy. Na odkrytých částech trupu je jich patrně devět, na pravé horní končetině rovněž devět, na levé sedm, na pravé dolní končetině pět a na levé šest, přičemž mezi jednotlivými abscesy jsou na končetinách ještě drobné krvavé skvrnky. Bílou rouškou, která v pěkně řasených záhybech halí boky, stehna a kolena Jobova prosvítají nespočetné další krvavé skvrny. Abscesy jsou znázorněny tak detailně, že je možno předpokládat, že malíř jistě dobře znal tento patologický obraz a chtěl jej znázornit. Jde o kruhovitá ložiska o průměru, odpovídajícím asi 5—7 cm ve skutečnosti, se zarudnutím cirkulárně ohraničeným, směrem ke středu blednoucím až žloutnoucím a uprostřed s perforačním otvorem, z něhož vytéká proudem hnis, smíšený s krví. Autor jako by byl chtěl vyobrazit klasické příznaky zánětu (rubor, dolor, calor, tumor, functio laesa). V levé ruce drží Job předmět, který má být podle textu třískou, s níž seškrabuje hnis z otevřených ran. Zde jde spíše o jakési špičaté kopí, jehož délku lze odhadnout skoro na půl metru a jímž by bylo možné i napichovat a otevírat tak veliké abscesy (ubi pus ibi evacua). Je těžko říci, zda snad malíř chtěl i oedemy víček naznačit další chorobný proces (nefropatii?).

Na iluminacích tzv. bible boskovské pracovalo zřejmě několik malířů.<sup>3</sup> Zobrazitel Joba patří nesporně k těm, kteří byli vedeni naturalistickou tendencí s odklonem od konzervativismu a se snahou po objektivitě. I když celek pojetí scény trpícího Joba, oplakávaného třemi přáteli Elifasem, Baldatem a Sofarem, kteří s ním dlí po 7 dní, — se řídí ještě ustáleným ikonografickým schématem, přece jen v těle posetém velkými abscesy je zde vidět snaha uniknout z pouhého symbolického náznaku a tendence realizovat co nejpravdivější znázornění skutečného chorobného procesu. Tento fakt nám vynikne tím více, srovnáme-li obraz s týmž námětem v tzv. bible olomoucké, pocházejícím prakticky z téže doby a setrvávajícím na ztrnulé, schematické symbolice.

Jestliže tzv. bible boskovská z hlediska historického, literárního i výtvarného tají v sobě ještě mnohé nerozřešené otázky (původ, majitele, písáře atd.), jimiž se budou jistě zabývat povolanější, měla tato naše poznámka jen ukázat na jeden realistický detail medicínsko-historický, který nám zde zanechal neznámý malíř doby husitské a který vzhledem k nepatrnému počtu zachovaných středověkých vyobrazení tohoto druhu je rovněž cennou kulturně historickou památkou z počátku 15. století.

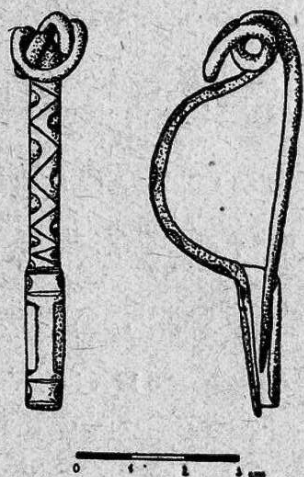
#### Literatura:

- CETTO A. M.: *Ciba-Symposium* 7/6: 276—279, 1960.  
PETRŮ E.: *Z rukopisných sbírek* Universitní knihovny v Olomouci, St. pedagogické nakladatelství, Olomouc, 1959.  
PLÁNK A. M.: *Iluminovaná bible boskovská*, Disertace Olomouc, 1952.  
SMETANA R.: *Průvodce památkami v Olomouci*, Olomouc, 1948.  
Originály rukopisů bible olomoucké a bible boskovské jsou v Universitní knihovně v Olomouci. Fotokopie iluminací získány laskavostí s. B. Smejkal a z Universitní knihovny v Olomouci, jemuž vděčím i za radu a pomoc.



## POZDNĚŘÍMSKÁ BRONZOVÁ SPONA Z NÁKLA

Do sbírky bývalého Vlasteneckého muzejního spolku v Olomouci se jako dar faráře M. Růžičky z Nákla dostala též bronzová spona, nalezená podle údajů H. Freisinga v trati „Rybářky“ za nákelským hřbitovem. Z téhož naleziště pocházejí i popelnice tří žárových hrobů, uložené v litovelském muzeu (sbírka K. Fišary). Jedna z těchto nádob je vyrobena na kruhu. Také ve sbírce I. L. Červinky, nyní v Moravském muzeu v Brně, je podobná nádoba z Nákla, kromě jiné v ruce robené popelnice a dvou hrotů oštěpů.<sup>1</sup>



Bronzová spona z Nákla. —  
Muzeum Olom., č. inv. 1770.

Bronzová spona (muzeum Olomouc, inv. č. 1770) je jednodílné konstrukce a má krátké vinutí se dvěma závity na každé straně a vysokou horní tětívou. Páskový lučík je značně klenutý a přechází v rovně ukončenou nožku, zdobenou hráněním a metopovitými poli. Zachycovač vybíhá z levé strany nožky po celé její délce. Lučík je zdoben po celé délce vrytou klikatkou, jí vytvořené trojúhelníky jsou na hraně lučíku vykrojeny. (Rozměry: délka spony 73 mm, délka nožky 25 mm, šířka lučíku 6 mm.)

Spona z Nákla patří typologicky ke tvarům, které B. SVOBODA řadí mezi pozdní spony vojenské.<sup>2</sup> J. ZEMAN upozorňuje, že jednodílné tvary těchto spon s obdélníkovitou nožkou jsou v Čechách a zvláště na Moravě specifickou lokální variantou, zatím co jinde jsou obvykle dvojdílné se samostřílovitou konstrukcí vinutí. Prvky jejich výzdoby — metopovitá pole, hránění na nožce — i nálezy v celcích s mincemi je datují do mladší doby římské, a to do její pozdnější fáze, nejčastěji do první poloviny 4. století n. l.

Jako analogie můžeme uvést spony ze dvou žárových hrobů z Kostelce na Hané (hrob 206 a hrob 244); lučík spony z hrobu 244 je zdoben dvěma pásy esovitých kliček.<sup>4</sup> Spona z Nákla patří zřejmě k žárovému pohřebišti, doloženému nálezy K. Fišary (muzeum Litovel) a I. L. Červinky (Moravské muzeum Brno). Popelnice s vícenásobnou vlnicí na výduti<sup>5</sup> patří k typickému druhu podzněřímské keramiky, vyráběné na hrncířském kruhu. Tento tvar nádob je charakteristický pro Moravu a západní Slovensko a známe jej zvláště ze žárových pohřebišť v Kostelci na Hané, Hrubčicích, Šaraticích, Velaticích a Očkově u Piešťan. Časově patří nejdříve k roku 300 a hlavně do 4. století n. l.<sup>6</sup>

<sup>1</sup> E. BENINGER—H. FREISING, *Germanische Bodenfunde in Mähren*, 28; K. FIŠARA, *Pravěk I* 1903, 22; A. RZEHAČ, *Zeitschrift d. deutsch. Vereines für d. Geschichte Mährens u. Schlesiens* 22 1918, 203 a 244, obr. 49.

<sup>2</sup> B. SVOBODA, *Čechy a římské Imperium*, 74 n. a 173 n.

<sup>3</sup> J. ZEMAN, *Referáty*, Liblice 1956, 125.

<sup>4</sup> A. GOTTWALD, *Ročenka národopisného a průmyslového muzea města Prostějova a Hané VIII* 1931, tab. V:15.

<sup>5</sup> K. FIŠARA, l. c., 22, obr. 1.

<sup>6</sup> T. KOLNÍK, *Slovenská archeológia IV-2* 1956, 276; J. ZEMAN, *Referáty I.*, Liblice 1958, 125; Z. TRŇÁČKOVÁ, *Pohřebišťe z pozdní doby římské v Šaraticích*, *Památky archeologické*, v tisku.

Sdělení redakce: Od 1. července 1960 přešlo Krajské vlastivědné středisko v Olomouci v plném rozsahu do správy ONV Olomouc pod novým názvem „VLASTIVĚDNÝ ÚSTAV OLOMOUC“. Zprávy budou nadále vycházet jako „Zprávy Vlastivědného ústavu Olomouc“.

## KRAJSKÉ VLASTIVĚDNÉ STŘEDISKO V OLOMOUCI K 15. VÝROČÍ OSVOBOZENÍ

Přednáškový cyklus (v rámci Muzejních čtvrtků):

- 11/2 Úkoly výstavby a architektury v 3. pětiletce v našem kraji (Bohumil Kolář, vedoucí odboru výstavby rady KNV)
- 18/2 O architektuře (prof. inž. dr. h. c. Oldřich Starý, nositel Řádu práce)
- 25/2 Architektura a životní prostředí (inž. arch. Vladimír Matoušek, Výzkumný ústav výstavby a architektury, Brno)
- 17/3 15 let olomoucké činohry (Vojtěch Kabeláč, dramaturg Divadla Old. Stibora)
- 24/3 Bedřich Václavek, literární historik a odbojový pracovník (doc. dr. Robert Smetana, Palackého universita)
- 31/3 Péče o kulturní památky v Olomouckém kraji 1945–1960 (dr. Lubor Machytka, vedoucí odboru ochrany památek KVS)
- 7/4 Rudní bohatství Jeseníků (výsledky geologických průzkumů Jeseníků 1945–1960) – dr. František Bartas, ředitel Geologického průzkumu, Rýmařov)
- 14/4 Za socialistické zemědělství (vývoj zemědělství v kraji od r. 1945 a jeho perspektivy – inž. František Grambal, vedoucí zemědělské správy rady KNV)
- 21/4 Z bojů za osvobození (plk. Milan Kričfaluší)
- 28/4 15 let Moravské filharmonie (zasloužilý umělec prof. František Stupka, zast. uměl. ředitel MF Jaromír Nohejl, zakládající členové MF, úvodní referát dr. Vladimír Hudec, Palackého universita – hrál dechový kvintet MF a Antonín Šindler na varhany)
- 5/5 Nové archeologické objevy na Olomoucku (dr. Jindra Nekvasil, Archeologický ústav ČsAV, pobočka Brno)
- 12/5 Budujeme novou Olomouc (výstavba Olomouce 1945–1960 a její perspektivy – náměstek předsedy a předseda plánovací komise MěstNV František Kvapil, inž. arch. Mir. Strnad, inž. arch. Zdeněk Hynek, inž. arch. Hradil, inž. arch. Kolář, inž. arch. Nováček, Krajský projektový ústav, inž. Černoušek, Agroprojekt Olomouc)
- 19/5 Vývoj a význam ochrany přírody v ČSR za 15 let (dr. Jiří Ksandr, Státní ústav památkové péče a ochrany přírody, Praha)
- 2/6 Lesy musí žít (péče o lesy 1945–1960 a její perspektivy – inž. Oldřich Holinka, vedoucí lesního odd. zem. správy rady KNV)
- 9/6 Národní výbory v minulosti (Václav Stibora a Herma Barfusová, předseda a členka Revolučního národního výboru v Olomouci, úvodní referát Šárka Bartošová, kat. marx.-leninismu Palackého university)
- 16/6 Olomoucká opera v minulosti i současnosti (šéf opery Divadla O. Stibora Zdeněk Košler, dirigent František Preisler, tajemnice Dagmar Ostrová, úvodní referát dr. Jaroslav Čičátka – zpívali členové DOS Zdena Talpová, Hynek Maxa a Karel Hanuš.

### Výstavy a nové instalace:

- 7/2–28/2 „10 let čs. architektury“ (putovní, ve spolupráci se Svazem čs. architektů) – muzeum
- 8/5 slavnostní otevření nové instalace a vstupní síně státního zámku Bruntál
- 8/5–30/6 „15 let výtvarného umění v Olomouckém kraji“ (ve spolupráci se Svazem čs. výtvarných umělců) – galerie
- 15/5 slavnostní otevření nové instalace zámku Janský vrch v Javorníku ve Sl.
- 15/5–30/6 „15 let na cestě k socialismu“ – muzeum
- 22/5 slavnostní otevření nově zpřístupněné jeskyně Míru v Javoříčském krasu (v rámci mírové manifestace v Javoříčku)

### Varhanní koncerty:

- 15/5 Václav Rabas, laureát mezinárodní varhanní soutěže při Pražském jaru 1958 (slavnostní koncert české varhanní hudby k zahájení výstavy „15 let na cestě k socialismu“)
- 4/6 Milan Šlechta (koncert pro účastníky II. krajské spartakiády)

### K obrázkům na obálce:

1. Z nově zpřístupněné „Jeskyně míru“ v Javoříčském krasu. Veřejnosti otevřeno 22. 5. 1960. (Foto J. Juryšek.)
2. Pohled do prostoru Studijní knihovny v Olomouci před r. 1907. (Foto muzeum Olomouc, přír. č. O-17-56.) – Průčelí východní apsidy lyceální knihovny v býv. kostele sv. Kláry v Olomouci s návrhy umístění císařova portrétu a alternativami umístění znaku, kresba z r. 1784. (Státní archiv Brno, fond B 1, sign. O 23/48.) – (K článku V. Buriana.)
3. Vyobrazení trpícího Joba v bibli olomoucké (vlevo) a boskovské (vpravo) (Universitní knihovna v Olomouci). – (K článku E. Wondráka.)  
Porost žebrotky bahenní v tůních u Moravičan. (Foto J. Juryšek.) – (K článku B. Šuly.)
4. Krajská spartakiáda v Olomouci na novém spartakiádním stadiónu. (Z práce fotodokumentárního oddělení – foto J. Juryšek.)

Zprávy Vlastivědného ústavu v Olomouci vydává VÚ Olomouc, nám. Republiky 6. Řídí Bohumil Šula, technická redakce Vladimír Jochman, grafická úprava Božena Hubáčková, Tisknou Moravské tiskárské závody, n. p., závod 11, Olomouc, Dominikánská 3.

Číslo 87 vyšlo v červenci 1960.

T 07 01671





Ještě nikdy v minulosti nebylo u nás tak bohatého života v tělovýchovném hnutí a nebylo dosaženo takové masovosti a sportovních výsledků. Nejlépe to ukázalo období příprav II. celostátní spartakiády. Naše okresní, oblastní a krajské spartakiády daly do pohybu opravdu milióny cvičenců, sportovců, turistů a návštěvníků a potvrdily, že jsou záležitostí všeho našeho lidu.

Předseda ÚV ČSTV František Vodsloně  
při zahájení II. celostátní spartakiády.