

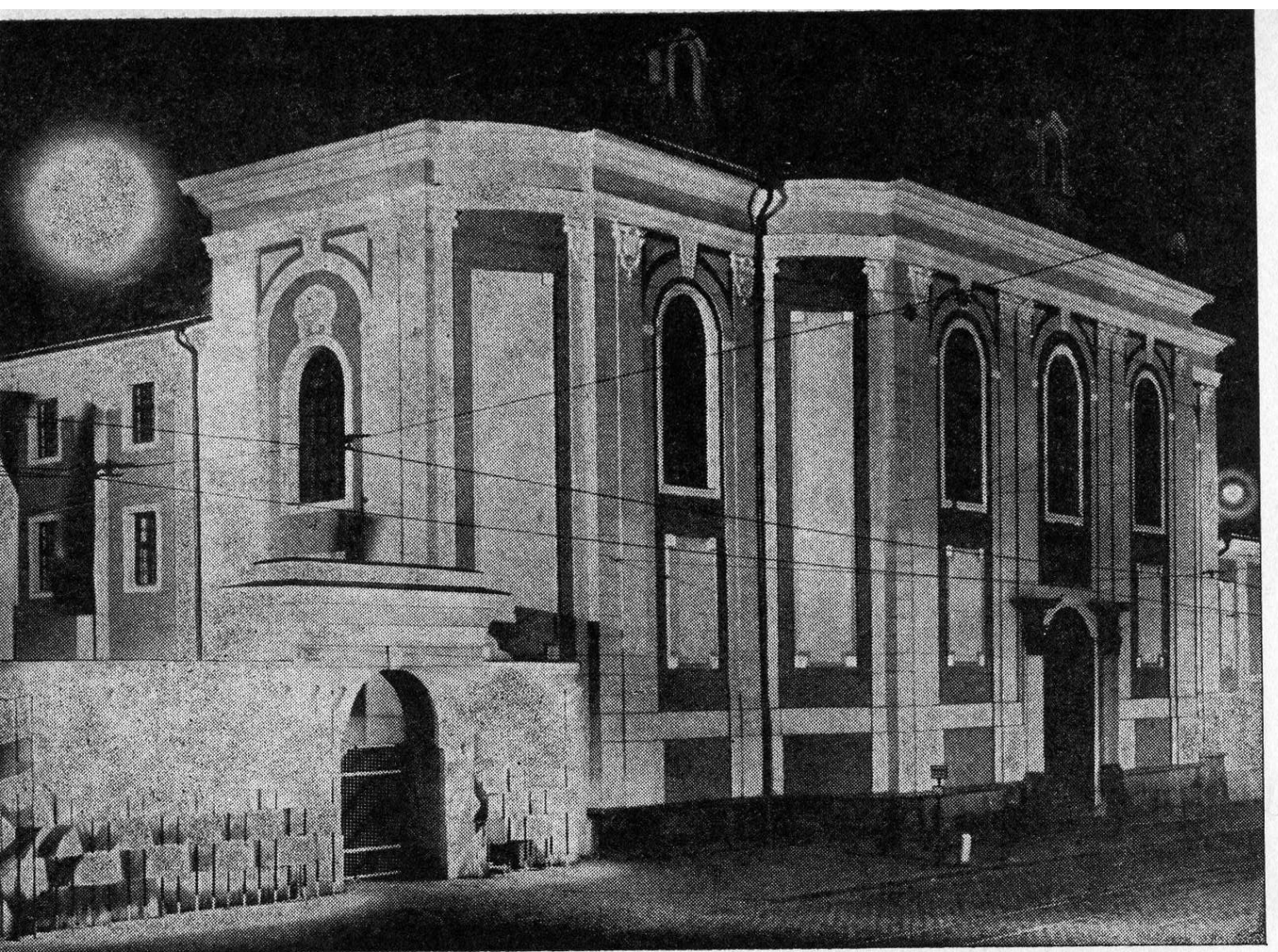
1961



ČÍSLO 94

zprávy

VLASTIVĚDNÉHO
ÚSTAVU
VOLOMOUCI



ZHMOVNĚNÍ TAJEMNÉHO HRADU NA LITOVELSKU

Málokdy se výzkum feudální architektury setkává s případem, že má hodnotit jev tajemný, záhadný až bájný; jev, o jehož umístění se přesně neví, jev, který se předpokládá v jedné nebo o dvou podobách; jev, o němž se jednou mluví jako o jevu existujícím a podruhé jako o jevu mylném, vymyšleném.

Reálné zachycení tohoto jevu na určitém místě, jeho důsledná dokumentace, rozbor podmínek vzniku, údobí vzniku a jeho forem se stává posledním výzkumným aktem; stává se posledním aktem historie a jevu, které stabilizují skutečnost v určité podobě, zhmotní posud tajemný jev a odstraní rozpornost v názorech na jeho existenci.

Takovýmto záhadným feudálním jevem byla po dlouhá staletí existence hradu „Spran“, „Spram“, „Spranku“ či „Schpramku“ na Litovelsku.¹ Nevědělo se o něm, kdy vznikl, ani z jakých důvodů vznikl; odhadovalo se pouze, kdy zanikl a za důvod zániku byla udávána občanská válka koncem 14. století. Nevědělo se, ve kterých místech existoval a soudilo se pouze, že stál někde mezi Konicí a Bouzovem, nebo mezi Bouzovem a Litovlí.² Ani PINKAVA, nejlepší český badatel o moravských hradech, otázku nedořešil, naopak ji ještě více zatemnil. Jednou tvrdil, že „Spranek“ ležel na Zkamenělém zámku u Javoříčka,³ podruhé jej umístil nad Vranovou Lhotu.⁴ Jedním jménem pojmenoval dva hrady a opět slučoval dvě různá hradní jména⁵ a přenášel různé historické údaje na jedno místo. Nejdříve označil skálu Zkamenělého zámku za původní hradisko a brzy poté, aniž by si ověřil své tvrzení, svůj původní názor ostře zavrhl. Objevitelem zbytků hradu se stal teprve BLEKTA roku 1932,⁶ ani on však nedořešil své hodnocení s konečnou platností. Tak, aby hrad vyvstal před námi ve své původní podobě, v jednotě ekonomických a politických podmínek vzniku, ve své době a ve své formě, se všemi svými předpoklady i nedostatky, jež vedly k jeho zániku.

Počítat s tím, že pouhé a řídké historické údaje nebo rozbor zbytků hradu by nám mohly takto ucelit jeho obraz, bylo by iluzorní. V těchto případech je nutno hledat hluboko ve struktuře území, v jeho feudální skladbě a charakteristice, v organizaci majetnictví, v plynulosti jeho změn, v zániku a slučování statků, ve vzniku a zániku rodů, ve feudálních i národnostních obyčejích. Teprve na tomto podkladě dospějeme ke krystalickému jádru, jež živilo zárodečnou tkáň feudálního hradu, jako jednoho z nejvýznačnějších produktů i opor feudalismu.

Takovýmto zdrojem vývoje se stalo v západní části Litovelska lenní zřízení olomouckého biskupství. Zavedl je biskup Bruno ze Schaumburga mezi lety 1249 až 1251, aby vytvořil jeden z nejvýznamnějších, nejrozsáhlejších i nejsilnějších feudálních útvarů střední Evropy. Mnohé biskupské statky, urvané již dávno při dělení velkých lesních komplexů bývalé knížecí a zeměpanské půdy, byly nyní rozdělovány na jednotlivá manská „zboží“ místním zemanům a vladykům. Vztah lenní podřízenosti se postupně uvolňoval, takže již v letech 1275—1300 měl charakter formální a lenníci přebírali jména svých vesnic jako trvalý rodový predikát.⁷ Začátkem 14. století již propukaly spory mezi biskupem a jeho lenníky,⁸ ti se majetkově i třídně diferencovali a získávali nové statky, mezi nimiž se staly lenní statky pouze méně samosprávnou částí. V polovině 14. století bylo však překonáno i toto feudální omezení na Litovelsku do té míry, že si členové rostoucích rodů volně dělili původní manská zboží, slučovali je nebo odprodávali.⁹

Na jihozápadní straně hraničila litovelská část biskupských manství s královským statkem konickým.¹⁰ Obě území byla propojena důležitou obchodní a vojenskou cestou, která využívala z větší části mírně klesajících údolí dnešního potoku Špramku a Javoříčky a směřovala od Konice do Loštic. Ještě před tímto městem navázala cesta v údolí Třebůvky na „královskou“ cestu, vedoucí z Olomouce do Čech.

Existence údolí a cesty jimi vedoucí měla přirozeně nejen kladné a přínosné stránky pro rozvoj statků, mohla však také znamenat jejich ohrožení vojenskou mocí; ať již organizovanou mocí při feudálních sporech nebo impulzivním násilím ze strany jakýchkoliv rušitelů feudálního řádu.

Velké soustředění biskupských manských zboží v blízkosti údolí i sama existence údolí, potřeba ochrany zboží i ochrana nebo zábrana cesty vedly v druhé fázi organizace území k vybudování biskupského hradu.¹¹ Byl vystavěn na nejvhodnějším místě —/ na obrovské skále, zužující špranecké údolí při jižním okraji biskupského území.

Není jasné, zda existence hradu, vybudovaného asi jedním z biskupských manů, vedla ke zvýšení jeho společenského významu a růstu jeho chtivosti na úkor manů druhých, nebo zda mu byla svěřena další léna, určená pro udržování hradu. I když původní rozsah „obhradí“ nového hradu není znám, svědčí i údaje z poloviny 14. století až začátku století patnáctého o tom, že tento rozsah byl poměrně značný.¹² Zahrhoval víceméně všechny plochy, ležící při konické cestě a údolích, jimiž byla vedena, ba dokonce i podíly při královské cestě olomoucké.¹³

V prvotní fázi měl hrad i jeho statek charakter nadlenní a nebyl asi vázán s žádným z dílčích šlechtických manství. Patřil asi bezprostředně biskupství, i když nebyl pro svou poměrnou odlehlost i malý vojenský význam uváděn. Později se však poměry měnily a v majetkových vztazích docházelo k plynulému vývoji, který se obrazil i ve vztahu hradu, jeho území a jeho nového, lenního držitele.

Tím se stal postupně rod, snad rod jeho zbudovatelů, používající s oblibou křestního jména Dětrich a predikátu „de Spran“, „von Spran“ a jemu podobných. Z toho, že se tento rod, jemuž patřilo v západní části Litovelska největší území, objevil s tímto predikátem nejpozději ze všech biskupských manů, můžeme usuzovat, že biskup podržel hrad nejdéle pod svou správou. Vydal jej i s územím k němu příslušným do rukou šlechtického mana a jeho rodu až v době, kdy další setrvání na této přežilé feudální formě mohlo znamenat pro biskupství větší ohrožení v krizi feudálních rozporů. K těm došlo již roku 1307, kdy se účastnil biskupský man Dětrich z Bránek sporu s biskupem. Patřil-li k rodu manských držitelů hradu nebo jeho větvi, pak založení osady Bránky u Valašského Meziříčí bylo jen projevem rozrůstání rodu a přenešení zdobného jména původního sídla na novou obec.

S vlastním jménem hradu¹⁴ se objevil až Dětrich ze Spran roku 1313, tentýž nebo jiný Dětrich ze Spran, brněnský cudař v letech 1329—1355, a Dětrich ze Spran, jehož sestra Anežka prodávala roku 1348 část hradního zboží. Další členové rodu se již nazývali po ostatních vesnicích obhradí, ale používali jako Dětrich z Pateřína, příznačného křestního jména rodu.

Na jejich jménech vidíme skutečnost, že používali výhradně predikátu zněmčeného, změněného do té míry, že došlo ke zdvojení předložky „z“ v latinském či německém „de, von“ a ve zněmčeném znění „S“. Původní význam názvu hradu se ztratil, ale jeho kořen „z Bran“ je ve slově Spran posud zřetelně patrný. Postupně se rozšiřuje: „z Bránek“ (Spranek) až ve změkčené Schpramek, odrážející opět výslovnost lidu.

Z toho, že původní název hradu byl zřejmě český — „Brány“, v pojmenování význačného a nezvyklého útvaru hradní skály a změnil se ve jméno německé, bez přeložení, bez pochopení jeho významu a jeho zkomolením — z toho můžeme usuzovat, že doba vzniku hradu předcházela značně roku 1307, kdy se poprvé objevuje změněná forma Spran.

Podle formy hradu předpokládáme jeho vybudování v druhé polovině 13. století. Podle stupně vývoje biskupských manství můžeme rovněž usuzovat, že se to stalo nejpozději v osmdesátých letech 13. století. Založení hradu předcházelo určitě smrti Přemysla Otakara II. a rozkladu feudálního řádu a feudálních vztahů vůbec; nemohlo však k němu dojít hned při vybudování manského systému v 1/2

13. století. Z předpokladu určité vývojové mezidoby soudíme, že hrad byl založen na rozhraní třetí a čtvrté čtvrtiny 13. století.

Skutečnost, že vznik hradu Bran předcházel vzniku hradu Bouzova, je ověřena existencí bráneckého panství, vesnic jeho obhradí. Byly rozmístěny v severní i východní části pozdějšího bouzovského panství tak, že úplně obkličovaly pozdější Bouzov.¹⁵ Z porovnání velikostí jádra hradů Bouzova a Brán¹⁶ i velikosti zboží obou hradů začátkem 14. století je zřejmá disproporce. Jeví se mezi malým rozsahem Bran a velkým rozsahem jeho panství a opět mezi velkým rozsahem jádra hradu Bouzova a jeho malým panstvím, tedy v důsledné protichůdnosti. Je zřejmé, že hrad Brány a jeho panství stagnovaly, byly již jevem dožívajícím, kdežto Bouzov byl jevem živým, jevem rozvojovým. Vývoj obou jevů probíhal zákonitě ve své protichůdnosti i ve vzájemném vznitřním boji a růst životaschopného Bouzova byl podmíněn mimo jiné zánikem Bran, jež byly k němu předurčeny již formou svého založení.¹⁷

Založení hradu Bran tedy nutně předcházelo založení hradu Bouzova, tedy přibližně roku 1300.¹⁸ Hrad Brány však nemohl být založen ani po roce 1278, v době bezvládí, v době vzniku četných hradů rytířských loupežníků, jejichž specifickou potřebu nemohl vůbec plnit, ani svou formou, ani svým rozsahem. Hrad Brány mohl být založen pouze v době rozkvětu biskupského lenního zřízení na Litovelsku, ještě před jeho uvolňováním, tedy ještě před koncem třetí čtvrtiny 13. století.

O tom, že hrad Brány měl přes svou územní stísněnost velký ekonomický význam, svědčí utváření jeho obhradí. Bylo územně i právně výrazně konstituováno a projevovalo značnou soudržnost. Ještě v letech 1408 a 1412, dávno po zániku hradu, byla zdůrazňována bývalá příslušnost obcí k bráneckému zboží.¹⁹

Již dlouho předtím však byly jednotlivé obce nebo jejich části od hradu Bran odtrhávány. Mezi lety 1348—1351 byly podíly, dvory nebo i zboží v Olešnici, Hrabí a Vojtěchově, v Radnici, Javoříčku i Sobáčově děleny mezi členy rodu a jeho větvemi, nebo odprodány k rostoucímu bouzovskému panství.²⁰

Je zřejmé, že rod se dlouholetou existencí značně rozrostl,²¹ že vědomí jednotnosti území bylo již narušeno. Je zřejmé, že biskup ani hlava rodu netrvali na dalším zachování celistvosti obhradí. Údaje svědčí také o délce existence hradu a jeho obhradí, které se přežívaly; také o tom, že nebylo ekonomicky nutné vázat existenci hradu na existenci obhradí pro jejich zásadní kvantitativní rozpor. Znamená to však také pro nás skutečnost, že hrad nepotřeboval velké finanční částky na svou údržbu pro svou nepatrnost; nepotřeboval ani žádné zdroje pro svůj rozvoj, neboť ten byl územně i obranně vyloučen.

Při své poměrné vzdálenosti od výrobního území i osídlení Javoříčka a při neúnosném odtržení od ostatních vzdálených obcí²² nemohl mít hrad Brány žádný význam pro své zemanské držitele. Hrad byl vybudován z důvodů strategických a z vyšších důvodů organizačních. Obce jeho obhradí měly pouze zaručit jeho hmotnou existenci a provoz. Změna biskupského držitele v držitele zemanského znamenala úplné omezení důvodů, jež vedly ke vzniku hradu. Novým potřebám hrad sloužit nemohl, neboť nemohl přispět k existenci a provozu výrobního a sídelního území. Pro svou vzdálenost a odtržitost nemohl být obydlím zemanského rodu ani správním centrem. Nezanikl-li v této době, je to jen dokladem toho, že dokonalost hradní polohy nesla v sobě i nadále strategickou význačnost přesto, že hrad nemohl být rozšiřován.

Tato jediná zbylá kladná stránka existence hradu Bran byla důvodem k tomu, že jej zakoupil roku 1358 markrabě Jan Lucemburský. Budoval tehdy na Moravě síť zemských hradů jejich skupováním, rozšiřováním a novým zakládáním.²³ Jenec ze Spranku se vzdal za 260 hřiven hradu, který později sloužil markraběti Joštovi. Spolu s hrady Boskovicemi, Cimburkem, Třebovou, Bouzovem a Rabštýnem se staly Brány součástí jeho základny na severozápadní Moravě proti markraběti Prokopovi. V občanské válce obou bratrů v letech 1392—1394 byl možná hrad Brány dobyt a spálen či rozbořen. Avšak ani nebýt války, nebyl by se již dlouho udr-

žel.²⁴ Ve srovnání se stále se zvětšujícími hrady, dokonale technicky vybavenými, zůstávaly Brány stále pozadu a zaostávaly proti úkolům, jež vyžadovala jejich strategická poloha. Avšak i její význam opadl vybudováním a růstem mohutného Bouzova, v lepší poloze, při styku všech zmíněných údolí. Zánik hradu Bran byl proto zákonitě předurčen a po válce nebylo žádného důvodu k jeho dalšímu udržení nebo obnově.

Hrad však nezanikl do té míry, aby bylo vyloučeno určení jeho půdorysu, formy a rozsahu ze zbylých stop. Hrad byl neobyčejně malý, jeden z nejmenších hradů u nás vůbec. I jeho úzká věž, jediná zděná budova, byla ve srovnání s obrovskou, padesátimetrovou skalou, na níž stála, tak malá, že ohromná skalní brána, vzniklá kdysi činností ponorného potoku ve vápencovém útvaru,²⁵ ji překonala a dala hradu jméno Brány.

Přes svou poměrnou nepatrnost patří hrad k nejzajímavějším útvarům u nás vůbec. Leží západně od Javoříčských jeskyň a vede k němu při vrcholu hřbetu pohodlná pěšina. Přichází až k zákrutu svahu, za nímž sestupuje do hloubky prvního, nezvykle širokého příkopu,²⁶ vytesaného ve vápencových skalách. Cesta se dělí, nalevo sestupuje a obtáčí skálu „Zkamenělého Zámku“, napravo vede k původnímu hradu. Za příkopem se zvedá skalnatá plošina drobného předhradí,²⁷ uměle přitesaná do roviny. Na severní straně se plošina zužuje v úzký skalní val, který bránil slezení z příkopů svými svislými stěnami. Val klesá po úbočí k údolí a končí několika rozhlednými balvany.²⁸

Za skalisky a balvany předhradí a prvního valu je terén prohlouben dnem druhého mělčího příkopu. Nad ním se vysoko zvedají stěny druhého skalního valu.²⁹ Těsně k jeho skále přiléhá půlkruhový otvor skalního komínu se zbytkem vyzdívky.³⁰ Kdysi snad vedl do podzemních jeskyní nebo do vnitřní cisterny. Na západní straně je val předělen umělým zářezem, jímž prochází pěšina k místu původní brány. Stála ve hradbě na pokraji náhle se rozšiřující skalní plošiny, navazující na skalní val a tvořené velikou skalní plotnou. Při vnějším okraji plotny je posud zachováno hradební zdivo,³¹ jež lemuje i západní až severní okraj vrcholu obrovské hradební skály.

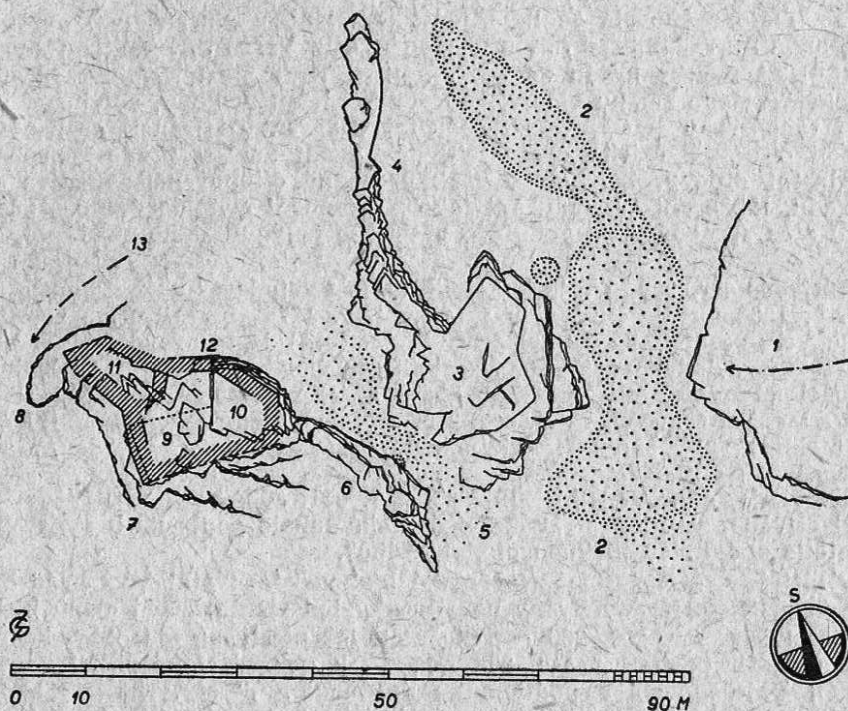
Vyhlídka, uzavřená dnes dřevěným zábradlím,³² vymezuje pouze jihozápadní část původního vnitřního hradu, plochou a vodorovnou, zvlněnou pouze menším balvanem při sklaní plotně.³³ Severně a západně od nich však klesá plošina ostrými hroty balvanů do nižší a užší plošiny, vybíhající až nad skalní bránu. Tento prostor, dlouhý a úzký, je posud lemován zbytkem mohutné zdi na jihozápadní straně³⁴ a uzavřen zbytkem příčné užší zdi na východní straně.³⁵ Také v navázání na skalní plotnu stojí hradba, jež se v krátkém úseku zachovala do značné výšky.³⁶

Z vyhlídky, z níž je překrásný pohled do hlubokého lesního údolí, není přirozeně tyto zbytky vidět. Jejich spatření je možné pouze při nebezpečném slezení okrajů skály mimo ohraženou část.³⁷ Zdivo se zachytilo pouze ve skalních dutinách, při opěrných balvanech a na záměrně přitesaných okrajích skály nad vyhlídkou. Vybudování hradu bylo ve své době důkazem pracovního vypětí a hrdinství robotníků, kteří hrad budovali za neobyčejně obtížných podmínek.

Výstavba hradních zdí probíhala souběžně s hloubením příkopů, jejichž vylámané skály dávaly stavební materiál. Pouze malta byla dovážena odjinud.³⁸ Po zatesání prvního příkopu, v němž byla na severní straně hloubena snad i studna,³⁹ byla upravena předhradní plocha s minimem hospodářských provozů, soustředěných převážně před hradem. Vnitřní hrad byl obehnán po celém obvodu silnou zdí, zaručující svou stabilitu a nad skalní bránu byla vysunuta nepravidelná úzká budova se zesílenou zdí, pravděpodobně věž.⁴⁰ Bylo-li ve vnitřním hradě ještě další obydlí, pak to byla pouze dřevěná stavba, přistavěná ke hradbě.

V této formě, s věží přecházející plynule ve hradbu, s nepatrným nádvořím, s žádným nebo nepatrným dřevěným obydlím, s nepatrným předhradím, ale s hrozivými skalními stěnami, s dalekým výhledem, s možností zatarasení provozu na

cestě, s možnostmi rozdrčení lidí na cestě shazovanými kameny, s dlouhými skalními valy, s hlubokým a širokým příkopem a snad i s podzemními jeskyněmi, v této formě zůstával hrad Brány od svého začátku až do svého konce.⁴¹ Snad byla později přihrazena část plošiny před hradem palisádami a umístěn zde hospodářský dvůr. Ani to však nemohlo zabránit zániku hradu, jenž byl příliš malý na své zázemí, jenž byl příliš prostý na potřeby své dokonalé polohy.



Hrad BRÁNY
Situční plán 1:1500.

1. Náhorní plošina s přístupem ke hradu od Javoříčských jeskyň.
2. Široký, ve skále tesaný první příkop.
3. Nájezdni předhradní plošina, přitesaná na svém vrcholu.
4. Uměle opracovaný skalní val, klesající k údolí.
5. Druhý příkop s půlkruhovou děrou skalního komínu.
6. Svislá stěna druhého skalního valu.
7. Horní část obrovské a rozeklané vápencové skály, nazývané „Zkamenělý zámek“.
8. Výběžek vrcholku skály, rozšiřující se do hloubky a prolamující se ve skalní bránu. Základy zdi obtácejí místo bývalé věže.
9. Dnešní vyhlídka, uzavřená zábradlím (tečkováno).
10. Skalní plotna se zbytky zdiva na úbočí.
11. Snížená dolní plošina se základy zdi.
12. Vysoká zřícenina hradby, opřená a skálu.
13. Stezka od Bouzova, vinoucí se ve hloubce údolí pod skalami.

1. Studie používá nebo kriticky hodnotí tuto literaturu:

G. WOLNÝ — Die Markgrafschaft Mähren, díl V, Brno 1839, str. 216; Vlastivěda Moravská: V. PINKAVA — Litovelský okres, Brno 1903; V. PINKAVA — Die Burg Busau, Olomouc 1905; V. PINKAVA — Hradý, zámky a tvrze moravské, díl I., Brno 1927; J. BLEKTA — Objevení troskek tvrze Spranku-Bránek (Ročenka národopisného a průmyslového musea města Prostějova a Hané, ročník X, Prostějov 1933).

2. BLEKTA str. 19 — „Také A. J. Schwoy klade v topografii Moravy (1793) zaniklou tvrz Spran do kraje mezi Litovlí a Bouzovem“. WOLNÝ str. 216 — „... kdysi ve směru k Litovli ležící, bývalý, ale již dlouho beze stopy zaniklý hrad Spranek nebo Pranek ...“ BLEKTA str. 20 — „Dr. K. FUCHS — Geschichte der deutschen Ordensburg und Herrschaft Busau, Vídeň 1905 ... uvádí ... Hrad Spranek ... stál v lese u Olešnice a dnes je úplně zmizelý“.

3. PINKAVA - Vlastivěda, str. 208 - "... hory kolem Javoříčka, jižně nad obcí zovou: „Spramek“, z trosek hradu nic nezbylo...“ PINKAVA - Vlastivěda str. 154 - „Jen lesnatý hřbet a potok, tekoucí pod Zkameněným zámekem blíž Búzova, jméno jeho, jakožto jedinou památku, potomstvu zůstavil.“ PINKAVA - Burg Busau, str. 24 - „Tvrz Spranek... na groteskním vápencovém skalisku nedaleko Bouzova, které lid jmenuje Zkameněným zámekem“.

4. PINKAVA - Hradý, str. 57 - „Historický Spránek nestál nad „Zkameněným zámekem“, nýbrž na vrchu dosud zvaném „Hradisko“ nad farní vsí Vranovou Lhotou... kde se výslovně (r. 1498) připomíná pustý hrad“.

5. PINKAVA - Hradý, str. 57 - "... založen hrad, jemuž se říkalo „na Vráně“ nebo „Vraný“ či „Vraní“ jako „Jestřebí“, ale zachovala se nám jen zkomolenina „Spran“ neb „Spranek“ z původního „Vranek“ jako „Blansek“... Vraní hrad... z „Spran“ (= z Vran)... Vrány („Spranek“)...

6. Poprvé uvádí BLEKTA zbytky hradu ve své studii - Kras mezi Konicí a Litovlí, str. 24 - „Ve strání při vrcholku Zkameněného zámku viděti jako dva hradební příkopy, vylámané rukou lidskou“. Ve své souborné studii z téhož roku - Objevení trosek tvrže Spranku-Bránek, se zabývá Blekta nejdříve historickými zmínkami o hradě a jeho držitelích, pak uvádí názory předešlých badatelů a nakonec podrobně popisuje vlastní objevy. Zabývá se však převážně dílčími nálezy zdíva a složením malty. Přehlíží celistvost hradu, takže ani výzkum, ani jeho zhodnocení není dořešeno a zůstává fragmentem. Přiložený plánec není sice zpracován na podkladě přesného polygonálního zaměření, přibližuje se však značně skutečnosti.

7. PINKAVA - Vlastivěda str. 259 - „Na konci 13. století zhlédáváme se s těmito many biskupskými kolem Mohelnice... r. 1285 uvádí se Oldřich z Měníka, r. 1275-1301 Protiya ze Zábřeha... r. 1299 Jan z Úsova, o Bohuchvalu ze Stríteže a Onši z Řimic (r. 1281) je to pravděpodobné, že drželi panství biskupská...“, str. 207 - „vladykové z Bílé Lhoty, jichž předkové byli many biskupskými...“, str. 213 - „Kozov příslušel původně panství biskupskému a jeho manům“, str. 216 - „... man biskupa olomouckého Oldřich z Měníka (r. 1285)...“, str. 226 - „Mladeč patřila původně k biskupskému panství mohelnickému, pak biskupským manům římským“.

8. PINKAVA - Vlastivěda str. 207.

9. PINKAVA - Vlastivěda, str. 207, 213, 216, 226, 250, 251, 252, 285.

10. PINKAVA - Vlastivěda, str. 151 - „Panství konické sahlo podle listiny z r. 1279 až k Třebůvce a k Jevíčku... hraničilo s državou biskupa olomouckého“.

11. PINKAVA - Vlastivěda, str. 207 - „Na državě biskupské povstal také hrad Brány.“ str. 252 - „Když pak hrad nad Javoříčkem, zvaný Brány neb Bránky byl zbudován od manů biskupských...“

12. PINKAVA - Vlastivěda, str. 250, 253 - „Olešnici, jež příslušela do obhradí spranckého s Vojtěchovem a s podílem na Hrabech...“ str. 252 - „... k obhradí jeho patřil Pateřín s Javoříčkem, Hradnicí, Bezděkovem, Vojtěchovem a podílem na Sobáčově...“ str. 285 - „Mlýn Sobáčovský... zboží hradu bráneckého... Sobáčov patřil v nejstarších dobách do obhradí bráneckého.“ Z majetkových a územních souvislostí je pravděpodobné, že k hradu patřila i Bílá Lhota a Kozov, nehledě ke katastrům, ležícím mezi výše uvedenými.

13. PINKAVA - Vlastivěda, str. 285.

14. PINKAVA - Hradý, str. 57, Vlastivěda, str. 207, 253, BLEKTA, str. 17.

15. Katastry obcí Vojtěchova, Javoříčka, Olešnice a Hrabí tvoří východní okraj pozdějšího panství bouzovského v jeho maximálním rozsahu a katastry obcí Radnice a Bezděkova tvoří jeho okraj severozápadní. (Viz plánec bouzovského panství v publikaci Z. GARDAVSKÝ - Hrad Bouzov, Olomouc 1959, str. 24.) Prostor hradu Bouzova i katastr městečka leží uvnitř trojúhelníku, tvořeného spojnicemi výše uvedených obcí.

16. Hradbami uzavřená jádra hradů mají tyto souřadnicové rozměry: Brány 31,0/19,0 m a Bouzov 51,0/47,5 m. BLEKTA str. 25 odhaloval rozměry zděné části hrad Bran na 40/23 m.

17. GARDAVSKÝ - Bouzov, str. 5, 6, 32.

18. GARDAVSKÝ - Bouzov, str. 25.

19. PINKAVA - Vlastivěda, str. 155 a Blekta, str. 19.

20. PINKAVA - Vlastivěda, str. 154 - „Beneš z Vildenberka... r. 1350 koupil půl Hradnice, podíly v Olešnici, v Hrabech a dvůr ve Vojtěchově z panství bránského...“ str. 207 - „Anežka, sestra Dětricha z Brán, postupuje r. 1358 manželův svému Přibyslavovi z Myslochovic 1 lán v Javoříčku, mimo polovici Vojtěchova s mlýnem a Hradnice.“ str. 250, 253 - „... r. 1358 Beneš z Vildenberka-Búzova koupil od Dětricha řečeného z Pateřína Olešnici, jež příslušela do obhradí spranckého s Vojtěchovem a podílem na Hrabech.“ str. 253 - „Jako držitelé... Pateřína... v 1/214 věku vyskytují se čtyři bratři...“ str. 258 - „R. 1351 postoupil Zdeněk z Pateřína (větev rodu ze Spranku) bratrům... dvůr v Sobáčově... se r. 1353 spojili na zboží v Pateříně, Sobáčově a Mezicích. R. 1365 Pešek z Pateřína... dvůr ten prodal Beneš z Búzova...“

21. PINKAVA - Vlastivěda, str. 253 - „Z toho rodu se ještě r. 1498 připomíná „Klara ze Spraneka...“ WOLNÝ str. 217 - „... rytířský rod vlastníci statky převážně v hradištském kraji se podle něho (Spranku) jmenuje až do r. 1510.“

22. Střed zemědělského území obcí Javoříčka a Vojtěchova ležel v přibližné vzdálenosti 1,5-2 km. Olešnice 4 km, Pateřína a Bezděkova 5,5 km, Hrabí 6 km, Radnice 6,5 km a Sobáčova 9 km vzdušné čáry od hradu Bran.

23. Bezprostřední správu hradu Bran svěřil markrabě Jan před r. 1371 Pátovi z Holštejna, který jej držel i s mlýnem a dvorem v Sobáčově. (PINKAVA - Vlastivěda, str. 285.)

24. Roku 1397 bylo již uváděno pouhé hradiště „locus munitiois“. (PINKAVA - Busau, str. 25.) V prodejní listině z roku 1408 se objevuje název „castrum Spranek“ jako pouhá minulost. (BLEKTA, str. 19.)

25. BLEKTA, str. 21 uvádí podrobnosti o skalním útvaru.

26. V ose bývalého příjezdu je dno příkopu 8 m široké. K severu i k jihu přechází příkop ve strž.

27. Vyrovnaná plocha tohoto nástupního předhradí má velmi nepravidelný obrys s max. rozměry 17/15 m. (BLEKTA, str. 24 uvádí 20/20 m.) Vjezd můžeme předpokládat v jihovýchodním rohu, kde jsou skaliska, odstupňovaná ve třech úrovních, přitesána do roviny. Přijezdní i nájezdní skály příkopu jsou úplně svislé. Předhradí bylo opevněno pouze palisádami, nikoliv zdmi, jak se mohl domnívat Blekta, str. 24 podle nálezu „uvolněných kamenů s maltou při chodníku ve druhém příkopu“ a jak zakreslil ve svém plánu.

28. Val má osovou délku, v níž byl zaměřován, 45,8 m. Šířka jeho plošiny se mění od 1,5 m do 4,5 m. Vrchol valu je dělen zářezem skal na řadu mírně klesajících plošin. K příkopu, nad nímž se vrchol valu zvedá asi 10 m, jsou skalní stěny valu přitesány. Nad údolím je val vyvýšen o 30–40 m.

29. Rovná vrcholová část druhého skalního valu má osovou délku 16,6 m a šířku vrcholu 1,0–3,6 m.

30. Půlkruhový otvor velikosti 2,1/1,0 m má zbytek boční vyzdívkou 0,6 m vysoké a 0,3 m široké, uzavírající trhlinu.

31. Zdivo, viditelné pouze z druhého příkopu, je zachováno v délce 7,1 m na severním okraji skalní plotny a přechází neznatelně v úroveň její plošiny, takže není zevnitř rozeznatelné. Je přibližně 2 m široké.

32. BLEKTA, str. 21 a 25, uvádí rozměry ohrazené části vyhlídky 11×9 m a 10×9 m a nazývá ji „Zahrádkou“. Její skutečná velikost, vymezená v nákresu tečkovanou čarou činí pouze 10,4 m/7,1–7,2 m.

33. Okraje vlastní skály, okrajové linie obou skalních valů, balvany a skalky uvnitř hradních zdí jsou na plánu zakresleny podle přímého zaměření v polygonu. Celkový obrys skály a skalního útvaru není zakreslen z důvodů přehlednosti i pro obtíže a čas, jež by si vyžádalo jejich zaměření.

34. Její základ, zachovaný v délce 3,8 m je 2,5 m široký.

35. Příčná zeď, ležící mezi srázem a skalními hroty vyšší plošiny má délku 2,5 m a šířku 1,7 m.

36. Tento nejzachovalejší úsek hradeb, vysoký posud až 2,45 m, je zachován v délce 4,0 m. Vrchol líce zdi je zachován pouze v délce 2,5 m. Hradba leží již ve svahu, takže sesutím jejího průběhu západně odtud se posunulo rozhraní nižší plošiny a svahu až do linie původního vnitřního líce hradby. Zachovaná část hradby, držící se na východní straně o skalní výstupek, je zarovnána zeminou nižší plošiny až po úroveň svého vrcholu. Není jí proto z vyhlídky vidět.

Zbudovatelé hradu se zřejmě snažili rozšířit úzký vnitřní prostor tím, že hradbu posunuli až na okraj svahu a hradní plošinu přisypali až k hradbě. Tlak zeminy ovšem uspíšil statický rozklad zdí, způsobil jejich zřícení i zřícení se okrajové části svahu. Vnitřní prostor hradu je proto nyní průměrně o 2 m užší na severní straně než v době existence hradu.

37. I na západní straně vyhlídky těsně pod jejím zábradlím je zachován vnější líce zdi, až 1 m vysoké, zevnitř nepoznatelné. Její vrchol leží v úrovni plochy vyhlídky.

38. Strukturální složení malty uvádí BLEKTA na str. 22, 23 a 24.

39. Mezi dnem příkopu a předhradní plošinou leží pravidelná okrouhlá prohlubeň o průměru 3,4 m, ohrazená z hrubého sypaného lomového kamene. Jeho struktura však působí novodobě, takže funkce prohlubně je nejasná.

40. Tato věž by měla podle zaměření zbytků zdi podobu nepravidelného šestiúhelníku, klínovitě se zužujícího nad skalní bránou, s osovou délkou 15,0 m, nejmenší šířkou 6,5 m a největší šířkou 9,0 m.

41. V takto vymezeném rozsahu má opevněné území hradu souřadnicovou velikost 83,5/66,0 m. Území před prvním příkopem, z jehož původní formy nejsou zachovány dostatečné dokumentární stopy, není do nákresu a do rozsahu hradu zahrnuto.

Zusammenfassung

Die Verkörperlichung der geheimnisvollen Burg

Die Untersuchung und Vermessung der Mauernresten auf dem Kalkfelsen „Versteinertes Schloss“ in der Gegend von Litovel bezeugt die Existenz der Burg Spranek auf dieser Stelle.

Adolf Lang

SMÍRČÍ KRÍŽE, ZVANÉ TĚŽ CYRILOMETODĚJSKÉ, A PAMĚTNÍ KAMENY NA ZÁBŘEŽSKU

Inž. Josef KŠÍR vypočítává v 80. čísle *Zpráv KVSO* tyto drobné památníky na území města a okresu olomouckého. Doplnuji je soupisem z obvodu býv. okresu Zábřeh, za jehož podklad byl vzat starší záznam pořizený v mezidobí obou světových válek Edmundem S m é k a l e m, řed. školy v. v. v Lošticích. Je jich deset. Všechny kříže jsou skoro stejně vysoké 80 až 100 cm, o délce ramen 20 až 25 cm, z maletinského pískovce, tvaru spíše byzantského než latinského, s hranami a rohy zaoblenými a na šesti z nich jsou vyryty letopočty, písmena, případně obrazce meče, neb dýky či nože. Pokud jsou kde značnější rozdíly v rozměrech oproti uvedenému standardu, byly způsobeny buď povětrnostními vlivy, nebo poškozením. Některé jsou chráněny dřevěnými, neb drátěnými plůtky, jiné však ve špatně chápané

snaze o uchování čas od času důkladně omývají, neb bílí vápnem, či natírají barvou. Tím se sice odstraní různobarevné lišejníky, jimiž je pokryt povrch většiny křížů, ale současně se tím stírá i stupeň větrání kamene, případně dendrity vzniklé vnikáním kysličníku železa, neb manganu do puklin kamene a zničí tak důkazy jejich stáří, za jaké je pokládal prof. H a v e l k a.

Dnešní soupis zjišťuje uvedené kříže a kameny v těchto obcích nebo místech:

1. Za DOUBRAVICÍ na rozcestí do Palonína a Řimic stojí hrubě tesaný a silně zvětralý kříž 90 cm vysoký o rozpětí ramen 68 cm a síle kamene 25 cm. Na jeho přední straně jsou vyryty dva letopočty: 1171 (Jaroslav VLACH v turistickém průvodci „Haná“, vydaném r. 1959 Sportovním a turistickým nakladatelstvím v Praze, na str. 55. uvádí tento letopočet rokem 1571) a 1773. Vedle kříže je socha Jana Nepomuckého s týmž letopočtem 1773; všechna vročení na obou památnících jsou podle tvaru písma provedena touž rukou a byla asi vytesána až při stavbě sochy Nepomukovy. Letopočet 1171 měl patrně označovat rok postavení kříže, v jehož blízkosti bylo prý nalezeno při stavbě silnice do Řimic mnoho lidských kostí; podle ústního podání tam kdysi pochovali oběti moru. Fr. ŠMÍD v článku „Boží muky a cyrilometodějské kříže“, otištěném v *Moravském večerníku* z 27. I. 1941 však usuzuje, že původní kříž, na němž se letopočet 1171 uchoval, byl nahrazen r. 1773 křížem novým.

2. V MORAVIČANECH, na horním konci návsi stojí vedle kapličky za drátěným plůtkem kříž 90 cm vysoký, o rozpětí ramen 70 cm a síle kamene 38 cm. Na dnešní místo byl přenesen při stavbě silnice z prostoru, kde stavbě překážel. Přilehlá část Moravičan se v minulosti nazývala Tkanovice a byla osadou vzniklou r. 1786 rozparcelováním kartuziánského dvora; r. 1848 byla připojena k Moravičanům a E. S m é k a l se proto domnívá, že kříž stával původně na hranicích selských a panských polí.

3. V ÚJEZDĚ na návsi za požárníckou zbrojnicí stojí na hrázi rybníka 1 m vysoký kříž s jediným ramenem 12 cm dlouhým; taktéž i horní svislé rameno je zkráceno na 8 cm. Němečtí obyvatelé vyprávěli kdysi E. Smékalovi, že kříž je památkou na Švédy. Mezi dnešními usedlíky se však říká, že prý v Újezdě byl kdysi jen sv. Metoděj a proto má kříž jediné rameno; kde byli oba věrověstové, mají tam postavené cyrilometodějské kříže obě ramena. Tuto legendu, zřejmě přinesenou novousedlíky odjinud, však vyvrací tamní starousedlík německé národnosti Erwin *Ullrich*, který si pamatuje, že kříž měl ještě obě ramena. Na přední straně byly vyryty tři částečně se překrývající letopočty 1379, 1635 a 1835; dnes po nich není stopy. Dá se usuzovat, že letopočet 1635 zavalil podnět k vyprávění o Švédech, kteří však do těchto končin přišli až r. 1642.

4. Smírčí kříž u ÚSOVA stál v mezi u polní cesty, za humny usedlosti čp. 46. V r. 1959 byl přeražen při úpravě půdy a proto jej přemístili na faru, kde je prozatím uložen. Poněvadž byl téměř až po příčná ramena zapadlý v zemi, není celková výška kříže zatím známa; uvažuje se však o vykopání a uložení i části zbylé v zemi. Přemístěná část je 56 cm vysoká, s jen jedním ramenem v délce 45 cm; po druhém vodorovném a horním svislém rameni zůstaly během staletí jen nepatrné pahýly. Tloušťka kamene měří 25 cm. Jsou na něm patrné rýhy prý od toho, jak si na něm ženy brousily motyky při okopávce řepy; jinak nemá žádných rytin. Pověsti o původu kříže se nezachovaly.

5. V POLICI ve hřbitovní zdi je zazděno torzo smírčího kříže s uraženými oběma vodorovnými i horním svislým ramenem. Stával dříve asi o 2 m vpředu, ale při rozšiřování hřbitova byl vložen do posunuté ohradní zdi. Na dřívku má vyryty dvě rýhy nahoře příčně spojené a na spodním konci se sbíhající; snad je to primitivní kresba meče, dýky, neb nože. E. *Smékal* zapsal, že prý kříži za starých dob říkali „Koza“; dnes tento název v Polici nikdo nezná. Taktéž nejsou známy pověsti o původu kamene, který prof. H a v e l k a nepovažoval za kříž.

6. Smírčí kříž u silnice z KRCHLEB do JAVOŘÍ je silně zvětralý, se zkrácenými

všemi rameny. Je 80 cm vysoký, o celkovém rozpětí ramen 70 cm a síle kamene 23 cm. Na jeho přední straně je vytesán meč a proto prý němečtí osadníci vyprávěli, že tam byl probodnut mečem nějaký důstojník, který je v těch místech i pochován. Havelka se domníval, že se pověst vztahuje spíše k nedalekému novějšímu kříži, u něhož prý byl skutečně pohřben nějaký voják. Snad obě tyto verze vznikly z historické skutečnosti — pobití opilých švédských vojáků v okolí nedalekého Maletína r. 1642 (viz: KUBÍČEK „Z dějin města Loštic“, str. 278, a POŠTULKA „Hejtmanství Zábřežské“, str. 76).

7. Smírčí kříž v LUKAVICI stojí u silnice ze Zvole na rozcestí k MNV před domem čp. 31. Je vysoký 75 cm, o rozpětí ramen 72 cm, tloušťka kamene je 18 cm; původně byl vyšší a značná část jeho dřívku je dnes v zemi zasypana navážkou při stálém zvyšování silnice. Povrch kříže je hrubě a neuměle opracován, bez rytin. Prof. Havelka však na něm ještě viděl vyryté kopí a četné rýhy a důlky, kterým přikládal zvl. význam. Pověsti o něm se nezachovaly a také není památníkem moru řádícího r. 1670, jak se Havelka domníval; tento zde připomínají tzv. boží muka.

8. DUBICKÝ kříž stojí na návsi v rohu parčíku za pomníkem padlých v první světové válce. Je vysoký 66 cm, rozpětí pahýlů ramen činí 37 cm, síla kamene 27 cm a je k nepoznání otlučen asi proto, že prý stával původně na křižovatce silnice do Hrabové před Žváčkovým hostincem jako patník. Pověst zaznamenaná r. 1880 vlastivědným spisovatelem Jakubem LOLKEM a přetisknutá r. 1957 v 1. čísle sborníku *Severní Morava* na str. 37. — „Pověsti Zábřežska“, vypráví o návštěvě soluňských bratří — věrověstů v Dubicku, kde v lesní studánce za vesnicí křtili na víru obrácené pohany, jejichž modly pálili na poli dodnes nazývaném „Na pekle“ (od slova „péci“ tj. páliti, říká L o l e k). Z toho Dubičtí odvozují i původ kříže, připomínajícího prý onu misií Cyrila a Metoda; Havelka však tuto pověst neznal.

9. Pamětní kámen ve ZVOLI, postavený v parčíku na návsi, stával původně v polích u lesa na návrší zvaném Vlachovská hora. Je to zploštělý sloupek 117 cm vysoký, o šířce základny 50 cm a síle kamene 28 cm, zakončený na zúženém konci hlavicí o průměru 25 cm. Na přední straně sloupku je vyryt kříž a snad proto se o původu památníčku vypráví podobná pověst jako o kříži rájeckém totiž, že označoval buď místo bitvy u Zvole r. 1468, nebo smrtelného zranění královského vojevůdce Zdeňka z Postupic v téže bitvě. Je však hodno pozoru, že poblíže místa kde se sloupek původně nacházel, snad jen o několik desítek metrů výše, ležel prý, r. 1897 vykopaný a v půli přeražený, podobný avšak větší kámen, který si tehdejší majitel pole odvezl a použil jako stavební materiál při opravě domku. Zdá se tudíž, že totéž místo, neznámé však historie, označovaly kdysi dva pamětní kameny.

10. Kříž u RÁJCE stojí za vesnicí na pravé straně silnice do Zábřeha. Je 120 cm vysoký, o celkovém rozpětí ramen jen 43 cm. Na dřívku má vyrytý meč a je proto domněnka, vyslovená Jakubem LOLKEM v *Almanachu českého lidu na severní Moravě* z r. 1914 str. 38.—42. a zapsaná také v rájecké obecní kronice, že kdysi označoval společný hrob bojovníků padlých r. 1468 v bitvě, ve které bylo poraženo vojsko vedené Zdeňkem Kostkou z Postupic tzv. Černou rotou uherského krále Matyáše Korvína. Jiná verze vidí v kříži památník připomínající smrtelné zranění Kostkovo v uvedené bitvě. Původně však stál na rozcestí k Ráječku a do Rybníka. Patrně při stavbě silnice r. 1832 byl odstraněn do pole vzdáleného asi 30 m směrem k železniční trati, odkud vrácen r. 1894 rájeckým občanem Josefem Kolčavou na dnešní místo. Kříž byl za bojů u Rájce r. 1945 přeražen a po osvobození opraven; dnes je natřen vápnem, jako všechny silniční patníky v jeho sousedství.

Další smírčí kříž na Zábřežsku, dnes však již na území nového svitavského okresu je za obcí VRANOVÁ, po pravé straně silnice do Hraniček. Jeho obě boční ramena jsou nejen poloviční šíře, ale i silně zkrácena, stejně tak jako horní, které je zaoblono do kruhové úseče o základně širší než spodní svislé rameno, jehož je pokračováním. Kříž je obílen vápnem zastírajícím původní nápis vytesaný na jeho přední horní polovině, který zněl „Svatí Cyrile a Medhude orodujte za nás“; dnes

je nepřesně překryt textem shodného znění psaným však na rozdíl od původního majuskulí a namalovaným černou barvou. Pro tento nápis, vzniklý asi z cyrilometodějské tradice v době oslav tisíciletého výročí příchodu moravských patronů r. 1863, jak se domnívá Frant. TOVÁREK v článku „Památné kameny“ otištěném v časopise *Za krásami domova* čís. 3 z r. 1959, se kříží dodnes říká „cyrilek“. O jeho původu a stáří není úředních zpráv, jen několik dochovaných zkazek zapsaných tamějším rodákem Janem S t o u p a l e m. Pochopitelně, že nechybí ani domněnka o dávném pohřebišti, podpořená tam vykopanými lidskými kostmi a zaznamenaná Aloisem C z e r n y m, který zcela neodůvodněně se domníval, že tam stával hřbitov francouzských(?) vojáků. Kříž je ohrazen železným plotem.

Také v lese DOUBRAVĚ, v těsné blízkosti hranic bývalého zábřežského a litovelského okresu, asi jeden kilometr od novomlýnské hájovny na lesní cestě do Králové stojí zajímavý smírčí kříž. Je vytesán reliéfně na přední straně plochého balvanu, jehož zadní strana je neopracována. Na dřívku kříže 90 cm vysokého, o rozpětí ramen 56 cm je vytesána kontúra meče, přes nějž napříč je vyryto několik neumělých písmen tvořících nápis MARIA, který však ani prof. H a v e l k a, ani inž. F r a n z neviděli, což je důkazem jejich nedávného původu. Kresba meče je nabílena vápnem a celý povrch reliéfu, vysokého 4—5 cm je poset mnoha mělkými důlky o průměru 5—7 mm, patrně stopami broků po střelbě loveckou puškou do terče označeného na speciální mapě názvem „Kamenný kříž“. Pověsti o něm se nezachovaly. H a v e l k a usuzuje, že v těch místech stávala kdysi osada: podle rytiny na kříži se však spíše jedná o památník tragické události.

Třebaže původní S m é k a l ů v záznam byl opraven a doplněn podle stavu z poslední doby, nelze přece jen s jistotou tvrdit, že všechny tu uvedené kříže a kameny zvl. na polních cestách, neb mezích, stojí dosud na stejných místech; při polnohospodářských úpravách půdy se mohlo lehce stát, že překážely a byly proto odstraněny jako třeba v Úsově. Stejný osud hrozí kříži u Rájce, který na poměrně úzké, silně však frekventované silnici zasahuje svým sklonem do profilu vozovky a ohrožuje tak bezpečnost provozu; není proto vyloučeno, že bude buď poškozen, nebo zavčas přemístěn, případně vůbec odstraněn a zničen.

J. Kšír v závěru svého článku vysvětluje dnešní názor na původ těchto křížů, mylně až do nedávné doby a v ústech lidu dosud považovaných za misijní a nazývaných proto souhrnně „kříži cyrilometodějskými“. Na Zábřežsku se domněnky o cyrilometodějském původu křížů vyskytují jen ve třech případech a to ještě sporně: v Újezdě, v Dubicku a u Vranové; jinde se jejich vznik přisuzuje tragickým událostem, např. moru, vraždě, případně válečným pohromám, nebo i jako hraniční kameny. V ostatních případech se pověsti o původu křížů nezachovaly, ač i u čísla 5. lze podle rytiny usuzovat na tragickou událost. Není však zvláštním zjevem, že se ústní podání rozchází s historickou pravdou a ukazuje na hodně pozdější vznik pověstí, až v době nemající už nic společného s misijním působením soluňských bratří. Tak např. o smírčím kříži u Svitav napsal H A V E L K A, že je v tamním farním inventáři z r. 1806 zapsána pověst o tom, že se Cyril a Metoděj cestou do Čech zastavili i ve Svitavách, kde kázali a pak přenocovali v domku čp. 83; totéž zaznamenal i dr. Frant. PŘIKRYL. Avšak z obecní kroniky téhož města přetiskuje Al. CZERNÝ zápis o tom, že kříž byl postaven r. 1585 vrahy, kteří podle rozsudku konšelů museli jej postavit na místě svého hnusného činu. Tato druhá verze by tedy podporovala výklad J. KŠÍRA o původu dnešního názvu některých těchto křížů v jeho citovaném článku. V 15. a 16. století totiž, ještě před zavedením hrdelního práva, musel vrah zaplatit pozůstalým své oběti odškodnění, ale krom toho učinit něco ve prospěch duše zavražděného, tj. zřídit kamenný kříž na usmíření se svým svědomím a k vykoupení z kladby. Od stol. 17., kdy usmrčení člověka bylo trestáno smrtí pachatele, osazovali takové smírčí kříže na místech vraždy pozůstalí zavražděného a byly tedy tyto drobné památníčky předchůdci tzv. božích muk, také stavených na paměť tragických událostí.

V každém případě jsou tyto kříže a kameny, ať už byly postaveny z jakéhokoliv důvodu, kulturně historickou památkou a zasluhují proto, aby byly chráněny jak státní památkovou péčí, tak hlavně obecně.

Použité prameny:

1. Zpráva Jana Formánka ze Zvole čp. 139, získaná Janem Skopalem, řed. OSŠ tamtéž,
2. výpis z obecní kroniky v Rájci, porízený Josefem Kácelem, ředitelem tamní národní školy,
3. dotazníky zodpovězené Josefem Smětalem z Újezda čp. 3, Rudolfem Krieglerem, insp. CSD v. v. v Lukavici, Jaroslavem Kobzou, řed. OSŠ v Úsově, Janem Vysoudilem, předs. Vlastivědného kroužku v Dubicku a Janem Stoupalem, vlastivědným pracovníkem v Javorníku ve Slezsku, jakož i vyprávění občanů z Moravičan a Doubravice,
4. rukopisný soupis Edmunda Smékala, řed. školy v. v. v Lošticích.

Literatura o křížích na Zábřežsku, pokud nebyla citována v textu:

Prof. Jan HAVELKA psal o křížích v Doubravici, Lukavici, Dubicku, Polici, Krchlebech, Úsově, v lese Doubravě, ve Vranové Lhotě; nezmiňuje se však o křížích v Moravičanech, Újezdě a u Rájce (viz Sborník Velehradský, roč. III., 1883, str. 225–235, roč. IV., 1885, str. 74 a 82, CVSMO, roč. I., 1884, str. 73, roč. II., 1885, str. 126–131).

Dr. František PŘIKRYL přetiskuje jednak Havelkovy zprávy, doplněné vlastními poznatky o křížích v Moravičanech, Lukavici, Dubicku, Polici, u Rájce, Krchleb, Vranové a v lese Doubravě; nezná kříže v Doubravici, Újezdě a Úsově. (Sv. Cyril a Metod v památkách starožitných na Moravě a ve Slezsku, díl II. z roku 1907 a totéž r. 1933.)

Prof. Alois CZERNÝ zná jen kříže u Krchleb a Vranové; o svitavském cituje zápis z tamní obecní kroniky Zwittauer Stadtbuch BS 375 ze 16. stol. (Mitteilungen der K. K. Central-Commission XXI. Jahrg., Wien 1895, str. 76 a 77.)

V témže časopise svaz. XIX. z r. 1895 str. 106, popisuje inž. A. FRANZ kříž v Úsově, na němž neshledal žádné obrazy ani znamení. O kříži v Doubravě soudí, že stojí na místě smrti nějakého švédského generála(?). Na přední straně tohoto kříže vyrytou kontúrovou kresbu ostře hrotitého meče považuje za hloubený reliéf menšího kříže, nápis na něm neviděl. Ostatní kříže na Zábřežsku nezná.

Eduard TEICHMANN, německý historik Mohelnice ví jen o křížích v Moravičanech, Doubravici, u Rájce, Krchleb a Vranové. Jako jediný ze všech uvedených badatelů se však zmiňuje o kříži u Mohelnice, který prý stával na moravičanské silnici v blízkosti již neexistující Zuckovy cihelny, kdy byl odstraněn však neví. (Mitteilungen Schönhängster Landes - Mährisch Trübau 1935, str. 45); dnes je umístěn v mohelnickém muzeu. Tvarem maltézského kříže se liší od ostatních deseti podobných památníků na Zábřežsku, a je tesán z hrubozrnného pískovce bez nápisů a rytin; jediná, dosti mělká a krátká šikmá rýha na přední straně kamene je neznámého původu a pravé příčné rameno je otlučeno. O jakémoliv pověsti, neb zprávě ke kříži se vztahující Teichmann neví.

Tomáš Soušek

K DĚJINÁM UNIČOVSKÉ RADNICE

Typickou stavbou na rozsáhlém uničovském náměstí je budova městské radnice. Při opravách prováděných na ní v roce 1960 byla vyzvednuta z pozlacené koule nad jehlancovitou střechou věže dne 10. srpna cínová schránka — krabička — o rozměrech 21×12×7 cm. Ve schránce byl pamětní zápis na 4 stranách velkého formátu, v němž byly popsány stručně tehdejší poměry ve městě a uvedeny vedoucí osobnosti. Připojen byl další zápis od lékárníka Ferdinanda Tonserna o zdravotnickém personálu, úrodě a cenách. Dále tam byla brožovaná kniha *Geschichte der königlichen Stadt Mähr. Neustadt* od J. N. Eugla z roku 1833 a papírové peníze 2 zl. a 1 zl. z r. 1848, 10 krejcarů a 6 krejcarů, nouzové papírové peníze Gut für 10 kr. od J. V. Hippela z Mohelnice, 10 Kreuzer od Fl. Hahnela z Litoměřic, 10 Kr. od Joh. Siegela, 5 Kr. od C. W. Med... z Litoměřic a 3 poškozené čtvrtky: Anweisung Ein Gulden. Mince tam byla jen jedna a to vídeňský trojník, na kterém je neuměle vyraženo datum 1847, číslice XXI a nápis MEZENKORN. Podle zápisu F. Tonserna je to upomínka na drahotu v roce 1847, kdy stála měřice pšenice 21 zl.

Poslední doklad je barevné vyobrazení radnice z r. 1668 a z doby po r. 1775. Pochází od malíře C. F. Zucka, má rozměry 40×25 cm. Obrázek je zajímavý zejména proto, že dosud nebylo známo, jak uničovská radnice vlastně vypadala před úpravami z novější doby, které setřely její původní sloh. Za švédské okupace vyhořela v r. 1643 s velkou částí města i radnice. V roce 1668 byla znovu vystavěna,

ovšem bez okrouhlé kaple na západní straně, která byla přistavěná až v r. 1692 a ozdobného renezančního schodiště na opačné straně, které bylo zřízeno v roce 1763. V roce 1775 musel být svršek radniční věže, který hodně připomínal věž olomoucké radnice, snešen, poněvadž hrozil sesutím. Byl nahrazen nouzovým dřevěným zastřešením. Tehdy byla z věžní makovice vyňata plechová truhlička o rozměrech 12×4 cm, ve které byl vložen pergamen dlouhý 59 a široký 7,5 cm. Obojí je uloženo v městském archivu. Na pergamenu je tento český nápis:

Ve jménu nejsvětější a nerozdílné Trojice. Amen.

Pro budoucí památku toto. Že zde v královském městě Uničově rathouz i věž ve všem, co od dřeva již na spadnutí, též na zdích velice sešlé a zruinýrované zase s pomocí božskou a velikým nákladem léta Páně 1668 vystaven, renovirován, tato pak věž ve zdi hlavní o něco zvýšena, na níž pavlač z kvádrů na krokvicích, kteráž prve nebyla, vystavěna, báně pak tato neb makovice dne 30. augusta téhož léta s inší ozdobou postavena jest. Toho času za slavného regirování jeho řím. císa. a král. veličenstva Leopolda, arciknížete rakouského a markraběte moravského, jeho hrab. exc. pana Františka Karla Libštejnského, hraběte z Kolovrat, král. zemského hejtmana v markrabství moravském, jeho hrab. Mti pana pana Frydrycha z Oppersdorfu král. podkomořího, item: Pana Václava Vladyky, královského rychtáře města zdejšího, pana Jana Přerovského, primátora, pana Jiřího Šebesty, p. Tobiáše Ostrého a p. Ferdinanda Doleátora purkmistrů a též rady etc. Jiří Herych, písař městský.

Tento zápis svědčí o tom, že správa města byla česká ještě po třicetileté válce a desítileté okupaci švédské, třebaž v té době bylo město téměř vylidněno.

Teprve v roce 1852 bylo nouzové zastřešení věže z roku 1775 odstraněno a věž uvedena do stavu, v jakém je nyní, zdaleka se ovšem nevyrovná slíčné věži z roku 1668. Radnice sama byla důkladně obnovena v letech 1890—1891, kdy také byla nadstavěna původní kaple o další poschodí a úzce spojena s ostatní budovou. Nelze ovšem říci, že tato obnova byla šťastná, poněvadž setřela v mnohém původní rázovitý sloh. Poslední a to důkladná oprava a modernizace vnitřku byla provedena v letech 1959 a 1960.

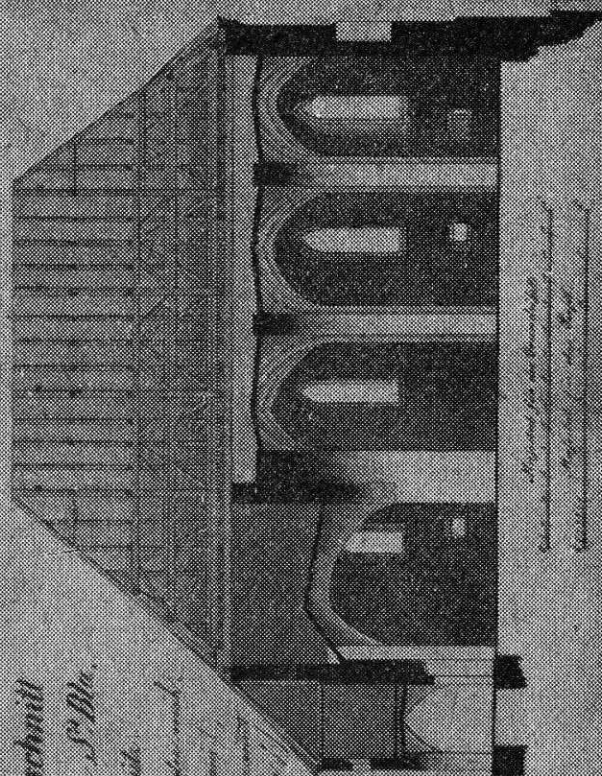
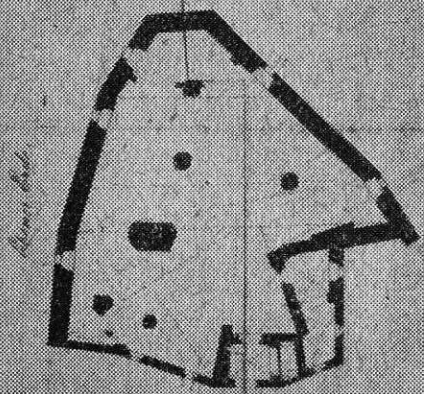
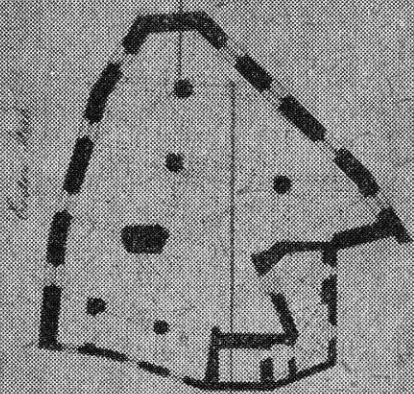
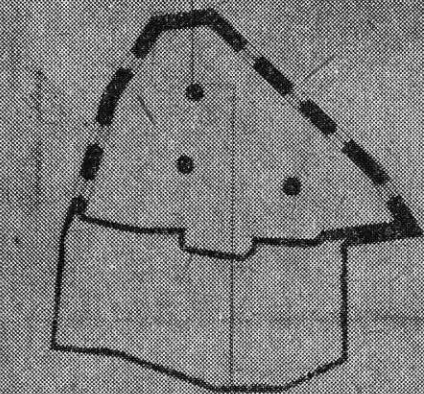
Až do roku 1850 byla radnice sídlem městského magistrátu, potom byla pronajata justiční správě pro okresní soud. Nyní byla vrácena svému původnímu účelu a řídí z ní osudy města, vráceného českému lidu, městský národní výbor.

Václav Burian

ŠEMBEROVA ZPRÁVA O NÁLEZECH VE ZBOŘENÍŠTI BLAŽEJSKÉHO KOSTELA V OLOMOUCI

K nehojnému historickému materiálu o záhadné stavbě kostela sv. Blažeje v Olomouci¹ náleží zpráva Aloise Vojtěcha Šembery (1807—1882) v dopise zemskému archiváři Aloisu Bočkovi (1802—1847) z 5. srpna 1840,² v němž mimo osobní sdělení popisuje nálezy pod úrovní kostelní budovy, ke kterým došlo v prvních srpnových dnech roku 1840. Ve svých dějinách Olomouce,³ vyšlých právě před sto lety, se Šembera o nálezu nezmiňuje, přestože je zhlédl — neuznal tak za vhodné patrně pro jejich recentní stáří. Část Šemberova dopisu s popisem nálezů uvádím proto doslovně.

Včera mne pozval rádní Meichelbeck⁵ k vykopávání truhel v kostele sv. Blažeje. Zdi jsou už ubořeny bez mála až na zem a nyní rozhrabávají půdu v kostele samém. Okolo zdí uvnitř našly se hluboko pod zemí rakve, místem jedna vedle druhé. Co při tom nejpodivnějšího, že přišly na jevo rubáše, vlněné a hedvábné, v nich ale buď žádných nebo málo kostí.⁶ Některé kosti ležely křížem. z čehož soudím, že se nimi už někdy hýbalo. V jedné rakvi byl pochován nějaký děkan neb jiný vyšší duchovní; pod hlavou (z níž se ale jen nepatrné částky našly) měl



Grundrisse und Durchschnitt

der im Jahre 1840 errichteten S. Bla.

1868. Kirche in Olomütz.

(Abweichend von dem ursprünglichen Entwurf des Architekten K. H. Schwanhäusser, Olomütz, 1840. Die Kirche ist ein Werk des Architekten J. K. Schwanhäusser, Olomütz, 1840.)

Abweichend von dem ursprünglichen Entwurf des Architekten K. H. Schwanhäusser, Olomütz, 1840.

Jan Kopfstein

Blažejský kostel v Olomouci (půdorys a řez).
Kreslil Jan Kopfstein.

polštář aksamitový (někdy červený, nyní světlosnědý) a na těle oděv hedvábný téže barvy. Na polštáři bylo rozličně vyšívání, borty zlaté a silně třapce hedvábné. Kostí bylo v truhle jen několik a na vrchní desce už silně zpráchnivělé z řebíčků hlavatých vytlučený nápis: Christoph Sauwak (tak jsem četl). Rok žádný. Když jsem byl odešel, poslali mi z jiné staré rakve, v které všecko bylo zpukřelé, pár silných, zcela zachovalých podešvů od střeviců s vysokými podpatami (neb kramfličky). Na místě, kde býval oltář, našel se sáhu pod zemí kulatý malý kámen s vymalovaným vycházejícím sluncem a nápisem SPE 1700. Nedaleko od toho asi snad střevic pod podlahou kámen hrobový veliký s nápisem: Motes Leinhos,⁷ Lederer verschiden an Sant Nicolaus⁸ obent, dem genadig und barmherzig sei. Im Jar 1531. Na kameně vytesán znak koželuzký: obrácená kadečka. Mimo to vykopaly se nepatrné penížky. Mám je v rukou. Penížek měděný, bitý po jedné straně s nápisem porušeným a velmi starým; možná, že jej Váš p. bratr⁹ přečte; penížek stříbrný od r. 15—, se mřížovou branou, nad níž rytíř v brnění a po straně jako věžky; penížek od r. 1550(?) s moravskou orlicí, a jiný podobný, pak groš stříbrný od M. Teresie r. 1750.

Dle toho všeho se domnívám, že zpráva o kostele sv. Blažeje v topografii Wolného,¹⁰ že totiž už od r. 1630 byl zavřen, nebude pravdivá. Pochybuju též, že už 1531 byl modlitebnou bratrů moravských, neboť by měl bratr moravský sotva na hrobě nápis německý. Dle udání starých měšťanů zrušen prý kostel teprve za císaře Josefa a dříve se v něm konaly služby Boží. Jsem žádostiv, jestli se ještě něco najde; přislíbeno mi, že mi hned o všem dají známost.

Šemberův výčet nálezů není zcela úplný. Zprávy otištěné 20. srpna 1840 a 11. února 1841 v „Moravii“¹¹ se zmiňují navíc o nálezu malého zlatého reliefu s maltézským křížem a slabém zlatém prstenu se stejným symbolem provedeným v emailu na černém podkladu. Snad to byly nálezy vyzvednuté po 4. srpnu 1840, které již v dalším dopise Šembera neregistroval (následující dochovaný dopis A. Bočkovi je z 13. listopadu 1840).

¹ Popis kostela od K. J. Vietze viz v obou topografiích G. WOLNÝHO (Die Markgrafschaft Mähren V, Brno 1839, str. 86n., Kirchliche Topographie von Mähren I. Abt., I.Bd., Brno 1855, str. 276n.). Nejnověji se historií stavby zabýval V. RICHTER, Raněstředověká Olomouc, Praha-Brno 1959, str. 109n. Zde asi pod vlivem zprávy Wolného uvádí rok demolicе 1839.

² Státní archiv Brno, G 34. Regest dopisu viz L. URBÁNKOVÁ—M. WURMOVÁ, Literární pozůstalost Antonína Bočka, Brno 1954, str. 59, č. 487.

³ Paměti a znamenitosti města Olomouce, Vídeň 1861, str. 65n.

⁴ Tj. 4. srpna 1840.

⁵ Antonín Meichelbek, magistrátní sekretář v Olomouci.

⁶ Podobný jev byl pozorován např. v hrobce pod býv. kostelem sv. Kláry.

⁷ O Matesovi Leinhosovi se dochovaly v rychtářské knize dvě zmínky ze 6. června 1512 (Městský archiv Olomouc, rkp. 1024, fol. 84a): Jindřich švec poukazuje Matese Leinhose na své dědictví na Platnerově domě v Ostružnické ulici a druhý švec Hanuš Vítků svoluje dáti Matesi Leinhosovi 2 zlaté a dává mu záruku 4 hřiven na domě svého otce před Litovelskou branou. Deset let po jeho úmrtí se uvádí v knize opisů smluv jeho vdova Anna (rkp. 1303, fol. 143b).

⁸ V úterý 5. prosince 1531.

⁹ Numismatik František Boček (1791—1855).

¹⁰ MM V, 86.

¹¹ Zpráva podepsána x, ve sv. 3, 1840, č. 67, str. 272 a další zpráva pod šifrou W. ve sv. 4, 1841, č. 12, str. 46—47.

Milan Slavětínský

OHLAS NOVÝCH MEDICINSKÝCH PROUDŮ A UČENÍ NA PŘELOMU XIX. A XX. STOLETÍ V OLOMOUCKÉ VOJENSKÉ NEMOCNICI

Význačným obdobím v dějinách našeho národa jsou devadesátá léta minulého století. Politický a kulturní život dosáhl velikého rozmachu, objevilo se mnoho nových myšlenek a názorů, byly i realizovány, a to se příkře odráželo ve srovnání s klidnější předcházející periodou.

Tohoto význačného ruchu nemohla být neúčastna naše medicinská věda. Rok 1883 znamená otevření české lékařské fakulty v Praze a nový rozmach vědecký i organizační našeho lékařství. Připomeňme si alespoň některá významná data a okolnosti těchto kypivých let! 1885 začal vycházet *Sborník lékařský*, o pět let později založena Česká akademie věd a umění. V roce 1899 začíná vycházet pro hygienu *Časopis pro veřejné zdravotnictví*. *Časopis lékařů českých* začíná vycházet s přílohou určenou stavovským otázkám. Konec minulého století navršil k rozřešení totiž velikou řadu ožehavých otázek stavovských. Řešila se otázka nemocenských pojišťoven, vyvstávaly mnohé problémy organizační aj. Vzrostl počet lékařů a tím se měnily i podmínky jejich vzájemného poměru. Pocítovala se stále více potřeba věnovat se přiměřeně otázkám veřejné hygieny. Vedle shora uvedeného *Časopisu pro veřejné zdravotnictví* vychází již 1887 *Zdravotnický věstník* — tato příloha *Časopisu lékařů českých* byla určena potřebám veřejného zdravotnictví. Konají se sjezdy českých lékařů, přírodozpytců a inženýrů, navazují se styky s lékaři ostatních slovanských národů.

Nastal všeobecný pokrok v medicinském vědění. Tak pokrok chirurgický je spjat těsně se jménem profesora K. M a y d l a, který proboujel antisepsi u nás! Antiseptice a asepse se šířila z pražské fakulty, kam nové tyto metody zavedl, na venkov prostřednictvím žáků Maydlových. Pronikly i do naší olomoucké vojenské nemocnice. Zdejšího vrchního štábního lékaře dr. Aloise K a r s c h u l í n a, chirurga nemocnice, nemohly těšit poměry na chirurgickém oddělení nemocnice roku 1900. Byly to poměry desolátní. Posuďme sami chudičké „zařízení“! Byla tu síň — tak zvaná operační — sdostatek světla měla zajišťovat tři zamřížovaná okna a petrolejová lampa visící nad operačním stolem, lze-li tak nazvat dřevěný viklavý stůl. Nebylo ani vhodných zařízení k uložení materiálu a nástrojů. Kuchyňská kredenc sloužila k uložení nástrojů a obyčejná skříň byla používána k ukládání obvazů. Velikostí nepochybně mohla stačit, vždyť potřeb chirurgických bylo poskrovnu! Nástrojů — dřevěnými držadly opatřenými — byl nevelký počet: 2 nože, 6 ostrých lžiček, 2 nůžky, několik pinset — to byla výzbroj chirurga! Inventář doplňoval nůž na sádru. Hnědě natřené umývadlo doplňovalo arsenál oné operační síně olomoucké nemocnice vojenské z roku 1900. K tomu si přimyslete propadlou podlahu a vápnem vybilené zdi, kouřem znečištěné — váš obrázek a úsudek nepotřebuje dalších doplňků. Snad nezbytnou láhev karbolu a sublimátu (sterilizátoru nebylo) musíme ještě připojit. S uvedenými poměry nepochybně vysoce nespokojený Karschulín v souhlase s chirurgickým pokrokem oné doby začal svůj dlouhý boj a jeho úsilí bylo konečně korunováno úspěchem. Nemocní vojáci se dočkali moderní aseptické operační síně, předsíně pro sterilizaci s olejovým náterem, byl zařízen moderní přítok studené a teplé vody, další operační síň a obvazárny. Veta bylo po propadlé podlaze, terasová podlaha všude zařízená vyhovovala práci chirurgů. Bylo opatřeno dostatečné množství nástrojů chirurgických a z nadace byly neustále doplňovány. Olomoucká vojenská chirurgie tedy zásluhou dr. Karschulína nezůstala zpět za svou dobou...

Další vědní obor zaznamenal tehdy svůj nebývalý rozmach, vyrostl překotně doslovně přes noc. Roku 1895 učinil Wilhelm Conrad Röntgen svůj epochální objev X-paprsků. Svou práci publikoval r. 1896 a v roce 1899 publikoval svou práci českou náš R. J e d l i č k a, byla to první práce tohoto druhu v celém tehdejší Rakousku-Uhersku. Posádková nemocnice v Olomouci splatila i na tomto úseku čestně svůj dluh novému vědění a lékařskému pokroku. Již r. 1902 byl opatřen rtg přístroj. Přístroj byl potom spolu s operačními síněmi připojen na městské elektrické vedení. A zatímco ve zmíněném roce „desolátní“ chirurgie (1900) byla olomoucká posádková nemocnice rozdělena na oddělení I. zahrnující nemoci vnitřní, dermatologické, venerické, psychiatrické a nemocně vězně a II. odd. pak pro nemoci chirurgické, oční a ušní, znamenal r. 1905 již změnu v tomto rozdělení. II. oddělení bylo určeno pro nemoci chirurgické, kožní, venerické, ušní, vše ostatní tvořilo pak první oddělení. Do svazku druhého oddělení patřilo ještě novum

medicinské — byl zřízen „rtg kabinet“! Deset let po objevu W. C. Röntgena měla olomoucká posádková nemocnice tedy již oddělení pro léčbu jeho X-paprsky. Po druhé udržela tedy krok s dobou...

Veřejná hygiena tehdy stoupala stále více do popředí zájmu lékařského. V roce 1905 byl započat (a také v témže roce byl dokončen) infekční pavilón. V nemocniční zahradě byla dále zřízena budova pro lázně, když rok před postavením infekčního pavilónu byla celá klášterní budova, účelům posádkové nemocnice sloužící, opravena zvenčí i uvnitř a nalíčená zelenou barvou. Zaděst tedy bylo učiněno i otázkám hygienickým v oné rušné době. (Zvláštní a osobité místo mezi našimi léčebnými ústavu zaujímá olomoucká vojenská nemocnice! Nenajdeš zde typické nemocniční prostředí, příchozího již z dálky vítá typická budova — vzhledem i rozčleněním připomínající španělský Escorial Filipa II. — svou hlavní a pobočnými věžemi. Věru, pohnutou historii má tento zrušený premonstrátský klášter! Založen byl 1078, původně benediktinský, do držení strahovských premonstrátů přešel asi od r. 1150. Za Josefa II. byl klášter zrušen a 31. října 1785 se sem nastěhoval moravský generální seminář pro výchovu kněží. Chodbami budovy chodíval i Josef Dobrovský, řídil tu dlouhá léta seminář, svá některá díla napsal ve zdech Kl. Hradiska. Tvář „modrého abbé“ hledí dnes soustředěně na návštěvníka z výklenku mramorové prelatury — jeho poprsí tu bylo instalováno 1929 na paměť stého výročí smrti. Za francouzských válek byli svázení do Kl. Hradiska ranění a nemocní. Mnoho vody uplynulo v nedaleké řece Moravě od těch dob, nemocnice s tak výjimečnou — a snad ojedinělou historií mezi všemi našimi léčebnými zařízeními — zůstala však svému léčiteliskému poslání již nadále věrna a nacházejí zde dodnes zdraví potřební...)

Naznačili jsme ještě v úvodu, že tehdejší doba přinesla vyřešení a úpravu mnohých otázek organizačních v medicíně. I vojenská medicína řešila své organizační záležitosti! Uvedme kupř., že po svém zřízení r. 1802 byla nemocnice v Olomouci polní nemocnicí a jejím velitelem byl důstojník zbraní s vojenským dohledem, nejstarší lékař pak byl šéflékařem nemocnice a témuž přináležel — podle „služebního předpisu pro zdravotní službu“ z roku 1815 — vrchní dozor na postup léčení v dohodě s ostatními lékaři. Roku 1850 byla zřízena posádková nemocnice. Velitelem byl setník ve výslužbě a jeden inspekční důstojník v. v. pro správu a dozor, jemu k ruce byli určováni střídavě od útvarů posádky důstojníci na tři měsíce. Šéflékařem nemocnice byl štábní lékař. Podle reorganizace v roce 1870 přestal být velitelem posádkové nemocnice důstojník zbraní a ustanoven odpovědným správcem lékař, kdežto velitelé zdravotních oddělení obdrželi vrchní dozor a trestní právo nad nemocným a zdravým mužstvem, ve výměře velitele praporu. Rok 1894 znamená pak jmenování vojenského lékaře velitelem vojenské nemocnice! Vidíme tedy, že i četné organizační změny — jistě jenom k prospěchu nemocnice! — se udály v těch převratných dobách kypících.

Ve svém článku jsme poukázali na velmi významná léta pro medicínské vědění na přelomu 19. a 20. století a sledovali jsme i cestu olomoucké posádkové nemocnice tou významnou periodou. Nemocnice s ojedinělou historií nezůstala, jak jsme, doufám, ukázali dostatečně, nikterak zpět a dočkala se tehdy mnohých pokrokových zařízení, jejichž dosah si právem i nyní v odstupu let zde připomínáme...

Literatura:

- 1) Materiál z archivu olomoucké posádkové nemocnice.
- 2) M. MATOUŠEK: „Stručné dějiny čes. lékařství moderní doby“ Praha 1947.
- 3) M. MATOUŠEK: „České lékařství v druhé polovině XIX. století“ Praha 1947.
- 4) Jan DRÁBEK: „Moravský gener. seminář“, 1946, Severomoravské nakladatelství, Loštice.

NÁRODOPISNÉ SBÍRKY KRAJSKÉHO MUZEA V OLOMOUCI

Olomoucké muzeum má své dlouholeté tradice. Vznikl zde v roce 1883 první český muzejní spolek na Moravě — Vlastenecký spolek muzejní. Začátky byly hodně těžké. Nebylo v té době žádného vzoru, kterým by se mohl nový spolek řídit, z jehož zkušeností by vycházel. Nebyly místnosti, kam by byly sbírky uloženy, ale nebylo ani sbírek. Proto redaktor Jiříček, který byl spoluzakladatelem muzejního spolku, uveřejnil 2. května 1883, spolu s Vincencem Praskem v Našinci provolání nadepsané „České muzeum v Olomouci“. V provolání se odvolávají na vlasteneckou pokročilost a uvědomělost čtenářů, stručně vysvětlují co slovo muzeum znamená a vyzývají občany, „aby všelijaké zůstatky dávnověké a památnosti jiné sbírali a do Olomouce posílali, kdež by dary ty výbor Matice školské zatím opatroval, tak aspoň dlouho, až by vlastní spolek muzejní se utvořil a o vše postaral se účinněji.“ Všichni, kteří si přáli založení muzea ovšem věděli, že to nebude snadná práce. Nepočítali s tím, že bude vybudováno za rok, ale neviděli překážky k tomu, aby se s prací začalo. Proto byl utvořen prozatímní výbor, který tvořili J. Wankl, J. Hynek, Frant. Pokorný, E. Bufka a redaktor Jiříček. Výbor měl připravit vše potřebné k zahájení činnosti. 23. září 1883 konala se zakládající valná hromada nového vlasteneckého spolku muzejního. Přihlásilo se do něj 120 členů, jejichž počet se rok od roku zvyšoval. Hrabě d'Orsay propůjčil dva salóny ze své residence k uspořádání sbírek, které se zatím sešly.

Počáteční fond sbírek nebyl velký. Soustředily se zde sbírky geologické, archeologické a historické (zbraně, nádoby, mince, listiny, autografy, mapy, knihy, lidové kroje a obrazy). Zvláště bohatá byla sbírka mincí. Sbírkou lidových krojů, která byla základem dnešního národopisného oddělení, byla na počátku práce muzea velmi malá. V ČVSMO často vyzývali pracovníky, aby se snažili získat nový materiál. Byl vytvořen zvláštní dámský odbor, který si vzal za úkol pečovat o kroje a výšivky, které už v muzeu byly a rozmnožovat je o další materiál. Zvláště Vlasta Havelková a Madlena Wanklová se přičinily o zdárný rozvoj tohoto oddělení.

Vlastenecký spolek muzejní zaměřil se ve své práci hlavně na archeologii a národopis. Zvláště období příprav Národopisné výstavy československé podnítilo rozsáhlou činnost a zájem o život lidu, jeho obydlí, kroj a zvyky. Bylo to období horečné práce sběratelské. Olomoucký muzejní spolek se významnou měrou podílel na Národopisné výstavě. V jednotlivých obcích byly zakládány zvláštní skupiny, které sbíraly a shromažďovaly národopisný materiál, pořádaly národopisné výstavy místní a propagovaly velkou celonárodní akci. Tak bylo shromážděno velké množství materiálu, který byl odeslán na výstavu do Prahy. Množství materiálu nám dokumentuje dochovaný seznam předmětů zaslaných k vystavení. V duchu snah, které v té době převažovaly, byl to především materiál krojový a výšivkový.

Jelikož bylo olomoucké muzeum na Moravě první, nesoustředilo se ve svých sběrech pouze na oblast Hané. V národopisném oddělení najdeme ve sbírkách krojů a výšivek hodně materiálu ze Slovácka, Slovenska i Čech. Zvláště výšivek z oblasti mimo Hanou je velké množství. Najdeme zde značné množství výšivek z Podluží — ženské obojky, mužské košile — téměř ze všech období jejich vývoje. Horňácké šátky celé nebo jen jejich vyšívané konce nebo jemné horňácké čepce ilustrují umělecké nadání, cit pro krásu a velkou zručnost žen na moravsko-slovenském pohraničí. Strízlivé valašské výšivky koutních a úvodních plchet i jednoduché vzory síťovaných čepců jsou protiváhou k bohatým výšivkám jižní Moravy i zámožných krajů Slovenska. Národopisné oddělení získalo tak velké množství srovnávacího materiálu, který je pro vědeckou práci nezbytný.

Vedle rozsáhlé sbírky krojů a výšivek má národopisné oddělení početnou sbírku skříňových obrazů, obrázků na sklo, sbírku výklenkových sošek vyřezávaných ze dřeva, větší počet tiskařských forem na modrotisk, formy na perník, máslo a sýr. Je zde i větší počet domácího nářadí, potřebného k práci v hospodářství — všechno potřebné nářadí k zpracování lnu, dřevěné „tlučky“ na mák, ozdobně vyřezávané píсты k praní prádla. Zemědělské nářadí je ve zvláštním zemědělském oddělení, které má bohaté fondy sbírek. Nářadí, které je zde uloženo, je většinou lidového původu. V národopisném oddělení je také velká sbírka keramiky. Mimo Gottwaldovy sbírky vyškovské keramiky, je zde také keramika z olomouckých a šternberských dílen, keramika ze Stupavy, Sobotiště a jiných krajů Moravy a Slovenska. Lidový nábytek malovaný i vykládaný doplňuje velké národopisné sbírky olomouckého muzea.

Základ k tomuto rozsáhlému souboru materiálu daly již sbírky VSMO. Tento spolek se na své poslední schůzi v listopadu 1951 rozhodl, že všechny sbírky, zařízení a peněžní majetek bude odevzdán Krajskému muzeu v Olomouci a Vlastenecký spolek muzejní přestane existovat. Za 68 let práce byly vybudovány zvláště sbírky přírodopisné, archeologické a národopisné. Krajské muzeum, které vzniklo v lednu 1951, převzalo všechny tyto sbírky a zařadilo je do svých depositářů. Protože se však stále jasněji ukazovala potřeba práce se širším zaměřením, než je jenom muzeum, byl vybudován Studijní a lidovýchovní ústav kraje Olomouckého. Dalším sloučením některých zařízení bylo vytvořeno Krajské vlastivědné středisko (po územní reorganizaci pak Vlastivědný ústav), k němuž bylo připojeno i muzeum. Tento ústav provádí systematickou činnost v oblasti celého kraje.

V nedávné době byla národopisným oddělením, ve spolupráci s polským kulturním střediskem v Praze, uspořádána výstavka polského lidového umění a uměleckých řemesel. Materiál na výstavě shromážděný, byl krásnou ilustrací lidového umění a lidové výroby v Polsku. Návštěvníci měli možnost poznat osobité rysy lidových umělců, které se výrazně zračily v jejich výrobcích. Ale stejně tak bylo možno vidět rysy společné našim i polským lidovým umělcům.

Pro etnografy je na Hané ještě mnoho zajímavého materiálu, který ještě není dostatečně zachycen a zpracován. Názor, že Haná je zvláště po stránce folklórní již mrtva, ukázal se jako nesprávný. Na každém kroku se můžeme přesvědčit, že svérázný hanácký lid s láskou uchovává své nářečí, písně, mnohé zvyklosti a dále je rozvíjí.

Zora Trňáčková

ZACHRAŇOVACÍ VÝZKUMY ARCHEOLOGICKÉHO ODDĚLENÍ VLASTIVĚDNÉHO ÚSTAVU V ROCE 1960

Bolelouc, okr. Olomouc. Při stavbě hospodářských budov v trati „U obory“ byly zachyceny lužické žárové hroby. Pohřebiště je podle rozlohy zjištěných hrobů značně rozsáhlé. Již v roce 1928—29 bylo v tomto místě při hluboké orbě zničeno nejméně šest hrobů, část nálezů získalo tehdy Vlastenecké muzeum v Olomouci (srov. *ČVSMO* 43, 1930, 282). Tři hroby byly odkryty v roce 1951 (V. Burian, *Zprávy SLUKO* č. 9, 1952, 5). Výzkumem v roce 1960 bylo zjištěno 24 lužických hrobů a únětický kostrový hrob, vybavený bronzovými ozdobami, keramikou a jantarovými korály. Žárové hroby patří do starší fáze lužické kultury (srov. *Zprávy VÚ Olomouc*, listopad 1960, 210).

Čelechovice, okr. Prostějov. Výkopem vodovodního potrubí k hospodářským budovám JZD byla narušena kulturní jáma. Ve výplni byl nepoškozený nálevkovitý cedník. Kromě atypického střepu, zvířecích kostí a mazanice se nenašly žádné další předměty. Jáma patří pravděpodobně k platěnickému sídlišti, zjištěnému v roce 1959 přímo u vepřína (srov. *Přehled výzkumů* 1959, Brno 1960, 164).

Mírov, okr. Šumperk. Při stavebních úpravách na nádvoří býv. zámku se našlo několik střepů a zvířecích kostí. Předměty byly v druhotně uložené vrstvě. Střepe je možno datovat do 14.—15. století.

Olomouc-Hradisko. Při hloubení nové studny v zahradě býv. kláštera vyzdvihli dělníci nepoškozenou středověkou nádobu s uchem (15. stol.). Nádobka ležela ve žluté podložní hlíně v blízkosti skupiny kamenů, na nichž byly nepatrné zbytky písčité malty.

Olomouc, Kosinova ul. 4. Při prohlubování sklepa v budově učňovské školy (dříve Slovanské gymnasium) byly pod vrstvou recentní navážky nalezeny střepy z větší šedé nádoby a malá světlá nádobka s červeně malovanými pásy na výduti. Nádobka má velmi úzké hrdlo a uvnitř je uzavřena malá kulička, sloužila tedy jako štěrchátko. Podle charakteristické výzdoby patří do 14. století (srov. *Zprávy KVS Olomouc* č. 84, duben 1960, 52).

Olomouc, Žerotínovo nám. 11. Při stavební sondáži ve sklepě domu našli dělníci dvě nádoby a několik střepů středověké keramiky. V místě nálezu nastupuje voda, v bahnitě hlíně se zachovaly též zbytky zuhelnatělého dřeva.

Skrbeň, okr. Olomouc. Při kopání základů hospodářských budov v trati „Staré hradisko“ byla narušena vrstva, obsahující slezsko-platěnické střepy, zvířecí kosti a drobné úlomky mazanice. Podle situace je pravděpodobné, že vrstva vznikla splachováním z návrší, kde leží mnoho střepů přímo na povrchu. Obrisy objektů nebyly zjištěny.

Slatinice, okr. Olomouc. Na polích za hřbitovem se po orbě objevují jednotlivé slezsko-platěnické střepy.

Slatinky, okr. Prostějov. V trati „Za humny“ (směrem k Malému Kosíři, kóta 316,2) našla referentka po orbě střepy kultur volutové, malované a slezsko-platěnické i větší kusy mazanice s otisky prutů. Střepe ležely obvykle hnízdovitě, je tedy zřejmé, že pocházejí z objektů.

V trati „U dubů“ (nedaleko předchozího naleziště) se po jarní orbě rýsovaly ve světlé hlíně tmavé a popelovité výplně jam. Střepový materiál patří převážně slezsko-platěnické kultuře, vyskytly se i střepy neolitické a laténské.

Věrovany, okr. Olomouc. V trati „Záhumenky“ byly při stavbě hospodářských budov zachyceny čtyři lužické žárové hroby s typickou keramikou starší fáze. (Hroby I. a II. srov. *Zprávy KVS Olomouc* č. 83, březen 1960, 39.)

František Hejl Mračovský

ZAJÍMAVÁ ORNITOLOGICKÁ PAMÁTKA V TOVAČOVSKÉM MUZEU

V přírodovědném oddělení vlastivědného muzea v Tovačově, které je instalováno v tovačovském zámku, náchází se mj. obraz labutě. Je malován na plátně a namalovaná labuť představuje labuť velkou, *Cygnus olor*. Význačný je nápis, vepsaný malířem do plochy obrazu; vysvětluje nám blíže přírodně-historický námět obrazu: *Diese mit einem roten Schnabel seltsame Schwan ist auf der hiesig-gräflich-Kynnburgischen Herrschaft Tobitschau, auf den sogenannten grossen Skaschauer Teücht, durch den alldortigen Revir-Jäger Joseph Himmer geschossen worden 16. Julii 1783.* (Tato vzácná labuť s červeným zobákem, byla střelena na zdejším panství hraběte Künburga, a to na tzv. velkém Skašovském rybníku. Labuť zastřelil revírník Josef Himmer dne 16. července 1783.)

Dobře zachovalý obraz má rozměr 145 cm x 92 cm, avšak postrádá malířova podpisu a není ani jinak signován. Blížší informace o obraze podala mi Marie W. Hájková.

V době, kdy byla labuť střelena, pracoval na tovačovském zámku malíř J. K. Nevídal. V Tovačově je dosud řada prací po něm: tak v tovačovském kostele jsou to některé vzácné obrazy, v muzeu dále obraz sv. Valentina s Nevídalovým podpi-

sem; na dalším obraze — portrét sochaře Bohumila Fritsche — se však opět nepodepsal, právě tak jako na obraze s labutí. Že i tento obraz maloval J. K. Nevidal, bylo již dříve potvrzeno odborníky z Památkového úřadu. Obraz s labutí visíval vždy v kanceláři lesmistra a tak se stalo, že zůstal v Tovačově — na rozdíl od ostatních zámeckých památek.

Skašovský rybník, na němž byla labuť střelena, měřil 574 ha. Založili jej Vilém a Jan z Pernštejna v první polovině XVI. stol. V r. 1784 byl vysušen, tedy rok po střelení labutě, a to za Františka Josefa hraběte z Künburku. Dosud jsou dobře zachovány všechny hráze Skašovského rybníka. Byl to zřejmě jeden z největších rybníků na Moravě vůbec a není divu, že se k němu vázaly mnohé pověsti (tak např. pověst o tom, že rodí dukáty). Kromě hospodářského významu měl jistě i svou cenu z hlediska faunistického a zvláště ornitologického, třebaže o tom dnes nemáme zachováno nic, a jen dochovaný obraz divoké labutě naznačuje významnost tohoto zaniklého rybníka.

K obrázkům na obálce:

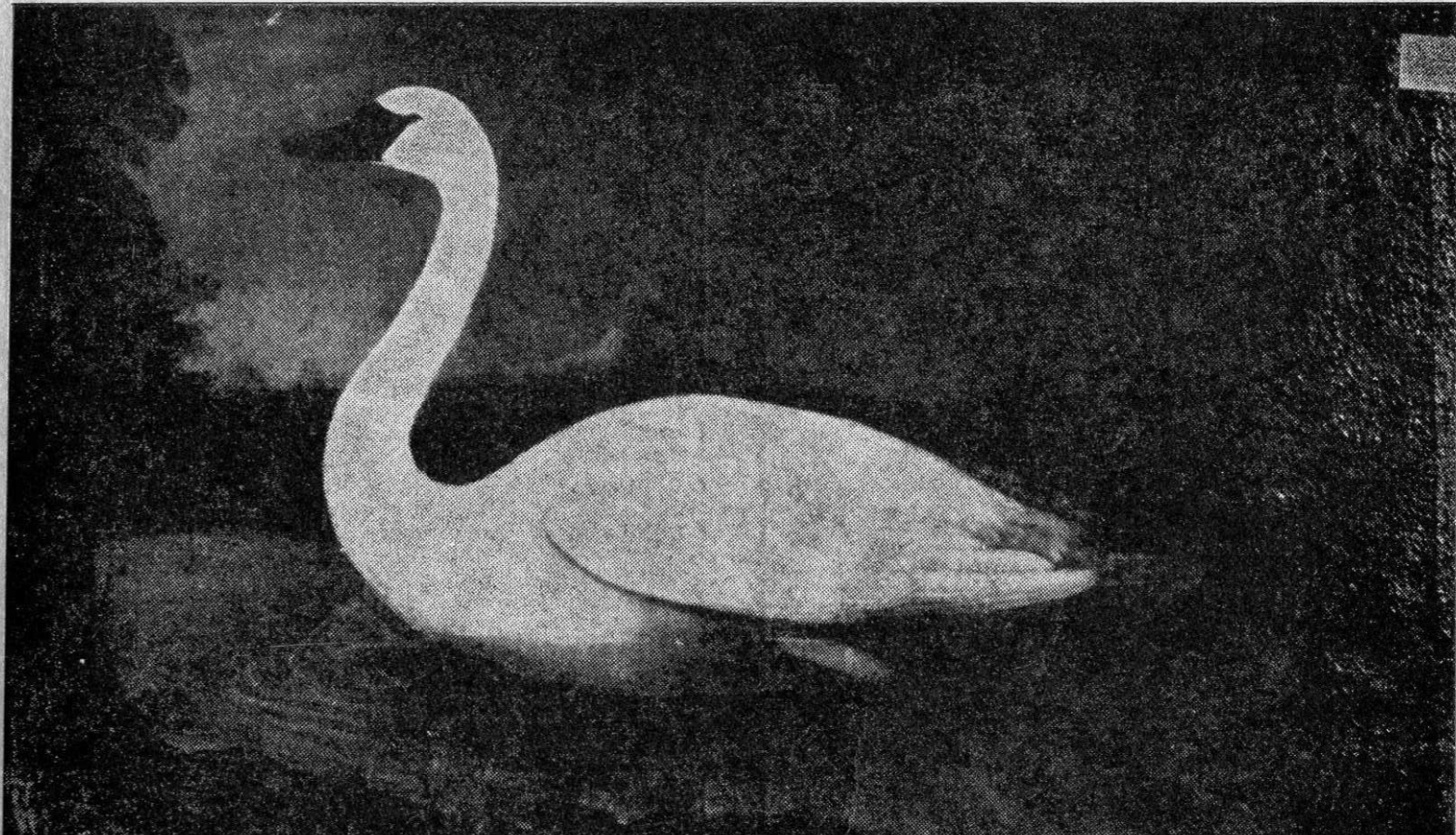
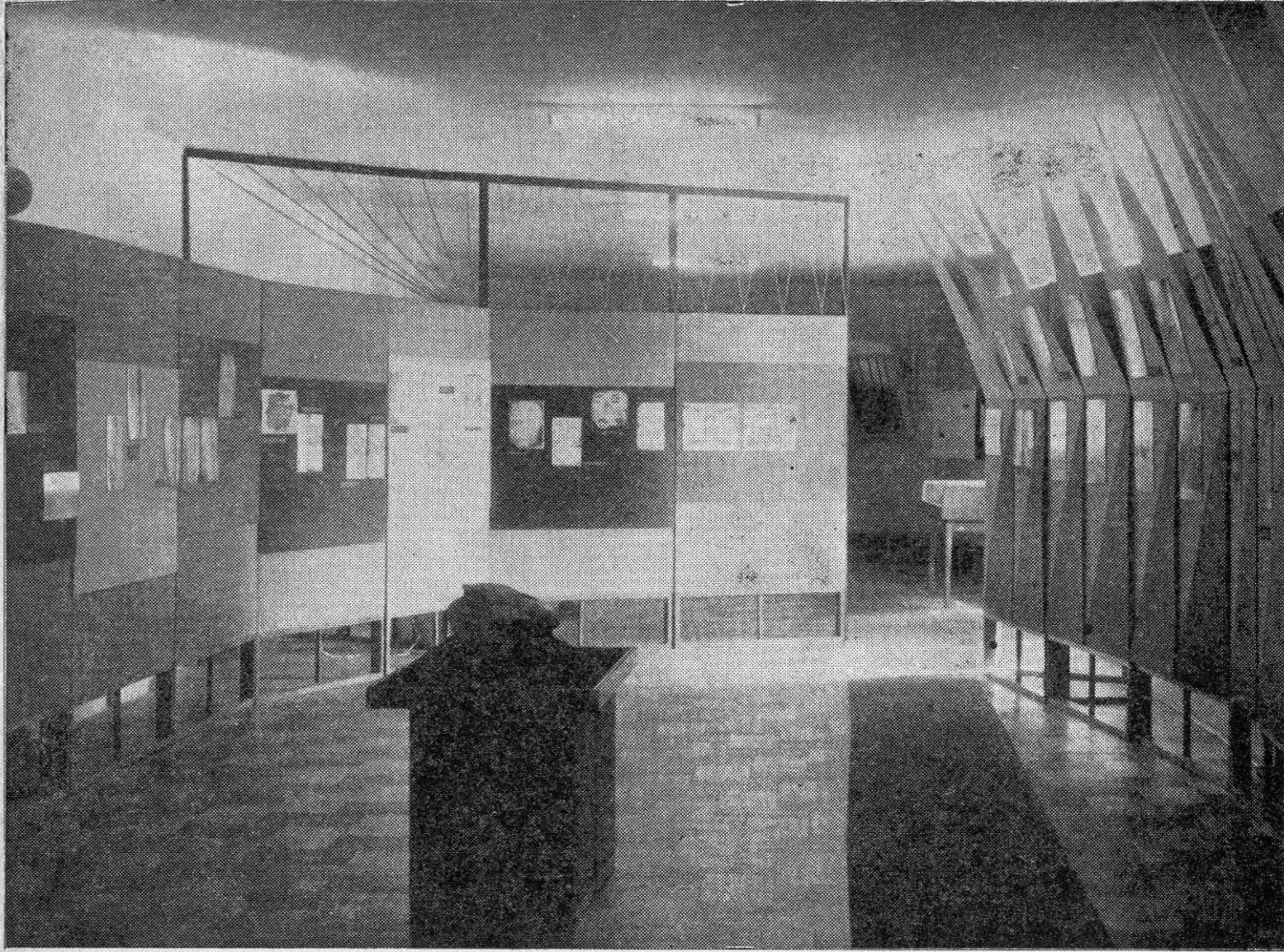
1. Snímek z výstavy „40 vítězných let KSČ“, instalované ve Vlastivědném ústavu v Olomouci.
2. Budova Vlastivědného ústavu v Olomouci po venkovních úpravách v květnu 1961 (večerní osvětlení).
3. Snímek barevného vyobrazení uničovské radnice, které bylo vyzvednuto ze skříňky s doklady v radniční věži při její opravě 10. srpna 1960 (k článku T. Souška).
4. Z výstavy „Čarodějnické procesy ve Velkých Losinách“ (Vlastivědný ústav v Olomouci).
5. Obraz labutě velké ze zámku v Tovačově (k článku Fr. Hejla-Mračovského).
6. Z výstavy „40 vítězných let KSČ“ (Vlastivědný ústav v Olomouci).

Snímky č. 1, 2, 4, 5, 6 a foto v textu k čl. V. Buriana vesměs J. Juryšek, snímek č. 3 foto T. Soušek.

Zprávy Vlastivědného ústavu v Olomouci vydává VÚ Olomouc, nám. Republiky č. 6. Řídí dr. Boh. Šula, grafická úprava Božena Bistřická. Tisknou Moravské tiskařské závody, n. p., Olomouc, provozovna 12, Lidická 15.

Číslo 94 vyšlo v červnu 1961.

T-09*11694



Die Skulptur ist ein Werk des Bildhauers Fritz Koenig, das im Jahr 1968 in der Werkstatt des Bildhauers Fritz Koenig in Wehrhahn bei Bonn entstanden ist.



Smysl a cíl našeho úsilí je velký a prostý: aby pracující žili stále lépe a kulturněji, aby jejich život byl stále plnější a bohatší.

Z projevu předsedy vlády V. Širokého při 11. vyznamenání nejlepších pracovníků, 29. dubna 1961.

914100