

1961



ČÍSLO 95

zprávy

VLASTIVÉDNÉHO
ŮSTAVU
V OLOMOUCI



FUNKCE A VÝZNAM NEZNÁMÝCH HRADŮ U JAVORNÍKA

Ve své knize o hradech na Jesenicku¹ zdůrazňuje Herbert WEINELT velký význam dvou hradních skupin, ležících v ohrožených úsecích bývalých hranic vratislavského biskupství. Jižní skupina se šesti hrady chránila Zlatohorsko, významnou část biskupského území bohatou na nerosty proti vpádům Moravanů z Opavska. Severní skupina se třemi hrady měla podle WEINELTA obdobný význam při obraně Javornicka proti útoku Čechů z Kladska. V tomto případě není již WEINELTOVO tvrzení tak jednoznačně prokazatelné.

WEINELT píše, že významnou obchodní cestu² vedoucí z Kladska „Račím údolím“ střežil na kladské straně hrad Karpenstein, na biskupské straně hrad Reichenstein - Rychleby,³ Pustý Hrádek⁴ a Hrádek nad doly u Javorníka.⁵ V případě obou velkých hradů — Karpensteinu a Rychleb je jeho tvrzení nesporné. Je však nutno se podrobněji zabývat otázkou obou zbylých opevnění.

Do rovnice dané vztahy hradů Rychleb, Pustého Hrádku a Hrádku nad doly na jedné straně a cesty vedoucí Račím údolím na straně druhé, musíme dosadit ještě další hrad — bývalý „Jawirnik“, přebudovaný na zámek Jánský vrch nad Javorníkem. Abychom dále pochopili působnost těchto WEINELTEM lehce nahozených a vlastně hypotetických vztahů, musíme přesněji definovat jejich charakter, charakter opevnění i cesty samé.

V převážné délce svého průběhu od jihozápadu k severovýchodu se táhla cesta poměrně širokým údolím Račího potoka. Klesala pozvolna z vrcholu hřbetu Rychlebských hor nedaleko kladských hranic až do úrovně náhorní roviny, součásti Slezské Hané pod Javornickým hradem. Ten ležel na mohutném kopci nad souběhem Račího a druhého, s ním téměř rovnoběžného údolí, mířícího přímo od kladského Karpensteinu. Javornický hrad mohl bezprostředně střežit pouze průběh cesty v tomto druhém údolí, posud sevřeném v blízkosti hradu. Račí údolí se však již několik kilometrů před hradem rozplynulo do roviny a cesta se větvila více směry — na východ k Vidnavě a na jih k Žulové.

Je tedy zřejmé, že Javornický hrad neměl funkci ochrany nebo zábrany provozu na cestě v Račím údolí. Svou vysokou polohou nad zemědělskou rovinou a těsným přimknutím k ní i blízkostí k javornickým dolům získal hrad funkci feudálního centra tohoto území, ve smyslu obranném i kořistném. Zato skupina tří hradů, ležících jihozápadně od Javorníka, byla vybudována v jiných územních podmínkách, s jinými ekonomickými vztahy a pro splnění jiných, zcela odlišných funkcí.

Rychleby a Pustý Hrádek, ležící proti sobě na okraji severního a jižního lemu údolí, byly již vzdáleny od zemědělského území a od osídlení. Oba hrady ležely ve vnitřní části údolí, daleko od jeho náhlého rozšíření v javornickou rovinu; ležely dokonce v té části údolního průběhu, který byl zúžen a zvlněn skalními masivy jejich hradisek. Rychleby byly umístěny ve zlomu údolí tak, že zajišťovaly svým věžím dokonalý průhled do hloubky údolí, daleko vpřed až k hranicím. Protilehlý Pustý Hrádek, posunutý poněkud k Javorníku, měl dobrý výhled na Rychlebský hrad i jeho okolí a dokonalý zpětný výhled k Javornickému hradu i do údolí mezi nimi; zato pohled k hranicím byl dosti omezen. Z věží Rychlebského hradu bylo sice možno vidět Javornický hrad, avšak údolí mezi nimi bylo viditelné pouze v krátkém úseku po „Čertovu Kazatelnu“, zcela rozdílně od Pustého Hrádku.

Musíme proto definovat územní pozici obou hradů odlišně. Rychleby byly obráceny čelem k hranicím a obzíraly napjatě údolí od hranic k hradu; nevěšily si však téměř vůbec svého zázemí, jež střežily pouze proti vpádu vnějšího nepřítele. Pustý Hrádek se však obracel svým čelem proti Javorníku, proti chrá-

něné rovině, střežil však bedlivě Rychlebský hrad a jeho okolí bočním pohledem a nevšimavě, zády se obracel proti hranicím.

WEINELT uvádí možnost, že Pustý Hrádek byl předsunutou pozicí hradu Rychleb a tvrdí, že obě opevnění byla v úzkém vztahu jako pohraniční pevnosti.⁶ Posudme však oba náměty! Předsunuté hradní pozice měly formu obranných věží nebo hrádků. Věž hlásného charakteru byla by předsunuta daleko před Rychleby, směrem k hranicím; izolovaná věž obranná by stála nedaleko hradu samého, v taktické vazbě na jeho opevnění; hrádek by opět ležel poblíž hradu nebo proti němu tak, aby přispíval k jeho obraně. Kdyby však šlo o dva hrady stejné funkce a stejného určení, jež by se vzájemně doplňovaly v ochraně a zatarasení údolní cesty, pak by ležely buď naproti sobě a znemožňovaly průchod údolím, nebo v dosti značném vzdálení od sebe, aby posádce zbýval čas k zatarasení cesty v druhé obranné linii. Z obdobné funkce obou hradů bychom také mohli předpokládat obdobný charakter výstavby, přibližně obdobnou etapovitost, strukturu a rozsah. Tak tomu však není.

Rychleby jsou velmi starý hrad,⁷ rozvinutý z jednoduchého jádra v několika etapách růstu a staletou existencí v dokonalý fortifikační útvar; Pustý Hrádek je však útvar vzniklý zřejmě jednorázově a poměrně značně vyvinutý.⁸ Rychleby jsou hradem zděným, trvalého charakteru, kdežto Pustý Hrádek je útvarem beze stop zdiva, útvarem zemním s palisádami, spíše přechodního charakteru. Domnívá-li se proto WEINELT,⁹ že oba hrady vznikly v přibližně stejné době, že měly stejné osudy a zanikly opět v přibližně stejné době, pak jsou jeho domněnky omylem.

Všimněme si nyní podrobněji Pustého Hrádku. Je to útvar nikoliv všední, útvar velmi zajímavý a bohatější ve svém jevu než usoudil WEINELT. Jeho nákres nám ukazuje zcela jednoduché hradisko s předloženým příkopem. O něčem se WEINELT pouze zmiňuje bez zakreslení,¹⁰ něco ze starých objevů popírá¹¹ a mnohé si na hradisku neuvědomuje.

Pustý Hrádek leží na vrcholu ostrohu, vybíhajícího z jižního hřbetu Rychlebských hor do údolí Račího potoka. Ostroh, který směřuje k severu, vniká do údolí rozeklanými stěnami obrovských skalisek. Ta nesou horní část ostrohu s hradiskem, kde se již skály vyjma dvou útesů skrývají pod terénem.¹² Na východní straně je ostroh lemován bočním žlebem, prodírajícím se divoce mezi skalní ssutí k údolí; na západní straně se dotýká ostrohu přímo Račí údolí.

Právě tak jako dolní část ostrohu je divoká, jeho část horní je klidná a nenápadná. Proto je nalezení hrádku, ležícího nedaleko hřebenové lesní cesty¹³ velmi obtížné. Ze zákrutu této cesty se rozvíjí k severu mírně spadající náhorní plošina, již ostroh začíná. Pak se plošina zužuje a náhle končí podélným zářezem bývalého valu¹⁴. Jeho vnitřní líc padá ostře do hloubky prvního příkopu, dnes neobyčejně široké prohlubně s nápadně plochým dnem a ostře zaříznutými stěnami.¹⁵ Na západní straně je příkop předělen širokým příčným valem,¹⁶ za nímž se opět propadá hlubina v pokračování příkopu.¹⁷ O tomto valu se WEINELT domnívá, že po něm kdysi vedla příjezdní cesta do hradu a z nezvyklosti jejího pojetí odvozuje značné stáří Pustého Hrádku.¹⁸ Věnujeme-li se však výzkumu východního okraje příkopu zjistíme, že i zde byl podobný val, byť již značně porušený¹⁹ Také za ním se rozkládal příkop, dnes silně zanešený a ležící již těsně při okraji ostrožního svahu. Do příkopu vybíhá posud krátký val, spočívající na ponechaném zbytku skalní plotny²⁰ a za ním se táhne v oblouku druhý val,²¹ končící až na skalním bradle, stoupajícím ostře k hornímu hradu.

Je to mohutná vyvýšenina na konci ostrohu. Dnes je zarostlá hustým lesem, jenž zamezil výhledu nalevo na blízké Rychleby i napravo k Javorníku. Les však nezměnil utváření hradiska do té míry, aby nebylo možno rozeznat jeho původní strukturu. Horní hrad,²² zvedající se vysoko nad valy dolního hradu, měl dvě části. Jižní, zcela rovinná část měla lichoběžníkový půdorys, kdežto severní část, jež se k ní přiřazovala v půlkruhu, klesala k západu i k severu.²³ Obě části se

stýkaly na západní straně v místě, kde je posud zachována propadlina, lemovaná okrajovými vyvýšeninami z lomového kamene.²⁴ Jejich půdorys vymezuje malou kosodélnou budovu, věž, jádro hradní dispozice. Je to zřejmé i z toho, že valy dolního hradu směřují do tohoto místa, kam byly přihrázeny svými palisádami, jež obíhaly po vnějším obvodu valů.

Zcela v protějším rohu horního hradu klesá po úbočí skalní val²⁵ s vyrovnanou horní plochou, rozšiřující se na svém konci několika balvany v jakousi přirozenou rozhlednu nad údolím. Nalevo odtud se táhne jakási terasa, nasypaná ve svahu; obtáčí celou západní část horního hradu a vyúsťuje pod věží na val dolního hradu.

Prohloubíme-li WEINELTOVU úvahu o způsobu vedení přístupové cesty do hradu²⁶ a zhodnotíme-li povahu a funkci všech uvedených částí opevnění, pak dojdeme k pronikavým závěrům. Celý hrad byl zřejmě vybudován v jedné etapě výstavby, jednotným pracovním úsilím se značným nasazením pracovních sil, avšak s minimem pracovních nástrojů a pracovních prostředků. Hrad byl vybudován na takticky málo výhodném místě, které skýtalo nepříteli možnosti soustředěného útoku ze zvyšující se plošiny jižně od hradu. Zbudovatelé hradu však nebrali tuto skutečnost v úvahu a nesnažili se zajistit si plochu pro vybudování vlastních palebných postavení zabráním části této plošiny. Můžeme se proto domnívat, že se tohoto soustředěného útoku neobávali. Před první obrannou linií s palisádami, která byla vytvořena pouhým zaříznutím se do okraje plošiny, nebyl předložen žádný příkop. Obránci se tedy neobávali ani technicky připraveného útoku s použitím koček a beranů proti palisádám. Příkop před horním hradem vybuvovali však značně hluboký a neobyčejně široký, takže i náhodné dobytí nebo slezení palisád dolního hradu nemohlo vést k plynulému dobytí vzdáleného a vyvýšeného hradu horního. Přístupová cesta do hradu byla vedena východně od předního valu, přešla po dřevěném mostě nad skalním pilířem přes příkop, zaústila do první brány v bočním valu, zatočila se doleva, prošla druhou a třetí branou v palisádách valů, směřujících k věži a obtočila horní hrad. Záměrně levostranná cesta, nevýhodná pro vstupujícího a výhodná pro obhájce, vedená terénně logicky a přece tak komplikovaně v tak malém útvaru do čtvrté brány v nižší části horního hradu a teprve pak do páté brány v části vyšší, vylučovala úplně možnost náhlého přepadu bran a použití lsti. Věž sama, která ležela tak výhodně ve středu obranného kříže, chránila dokonale přístupovou cestu i dolní hrad. Zajišťovala daleký výhled k Javorníku a Rychlebám, méně již do hloubky údolí, od něhož byla odsazena.

Hrad tedy nebyl budován proto, aby vydržel dlouhé obléhání nebo obléhání s použitím útočných a vrhačích prostředků. Měl čelit pouze náhlému, nečekanému a lstivému útoku, jehož úspěchu měl zabránit právě rafinovaností své vyspělé dispozice. Hrad nebyl budován jako ochranný hrad při státní hranici a obchodní cestě, neboť umístění hradu i umístění věže opomíjelo tyto předpoklady. Hrad nebyl vybudován jako feudální sídlo, neboť byl stísněný,²⁷ byl nepohodlně přístupný, byl vzdálen výrobního i sídelního území. Mohl mít tedy pouze funkci strážní, po krátkou dobu krátké existence, již neúměrně převyšovaly vynaložené lidské i materiální síly. Tento rozpor mohl být zdůvodněn pouze potřebou a to potřebou naléhavou, tíživou a mimořádnou.

Můžeme ji odhalit pouze v tradici o loupežnické fázi existence hradu Rychleb, který se stal svízelní pro své okolí. Jedině tak můžeme vysvětlit vybudování Pustého Hrádku, který měl přispět k omezení tohoto příznačného jevu středověkého feudalismu.

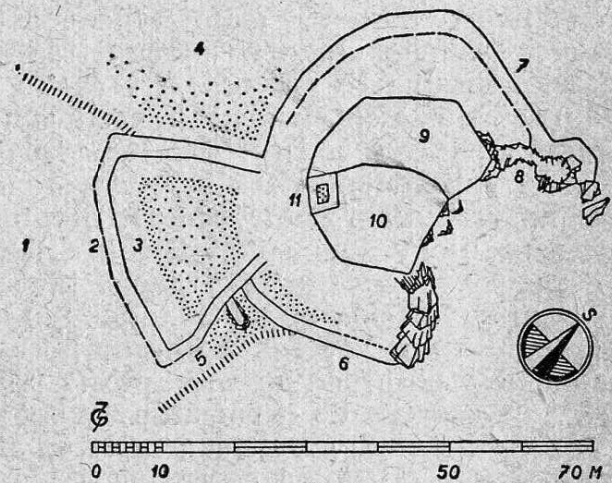
Umístění hradu Rychleb umožňovalo rychlý zásah jeho držitelů ve dvou směrech — bočním žlebem do Račího údolí k obchodní cestě a po horském hřebenu k blízkému Javorníku do hustého sídelního území. Postavení Pustého Hrádku mohlo zajistit nerušený a bezprostřední výhled na hrad Rychleby, dozor nad výjezdem a soustředováním se jeho posádky a umožnit podání rychlých zpráv

směrem k Javorníku — opticky i s použitím přímého spoje po vrcholu jižního hřbetu. Posádka Rychlebského hradu nemohla bezprostředně zabránit vybudování Pustého Hrádku, ležícího na protilehlé, z údolí naprosto nepřístupné skále, sevřené strmými úbočími hřbetu. K dobytí Pustého Hrádku neměla potřebné materiální prostředky a proti náhlému útoku byl nový hrad neobyčejně komplikovaně zajištěn. Tak se mohl stát Pustý Hrádek záštitou sídelního území a majákem v bouři lupičských násilností. Posléze se asi stal oporou pro soustředění sil zastánců míru a pořádku, kteří sevřeli a dobyli loupežnické Rychleby a podle tradice je úplně rozbořili. Nedlouho poté byl Pustý Hrádek, jenž splnil svou krátkodobou úlohu ponechán svému osudu.²⁸

Hrad Pustý Hrádek u Javorníka.

Situační plán 1:1500.

1. Náhorní plošina klesající mírně k hradisku a zužující se směrem k němu.
2. Jednostranný přední val, zařízený do svahu.
3. Ostře zařízený vnitřní příkop se širokým a plochým dnem.
4. Boční příkop, vytrácející se do svahu.
5. Příkop v linii příjezdu, obtáčející skalní pilíř bývalého příjezdního mostu.
6. Boční val, navazující na skalní bradlo, spadající ostře od horního hradu.
7. Jednostranný okružní val s příjezdnou cestou k hornímu hradu.
8. Skalní val propojující opevnění dolního a horního hradu.
9. Nižší, mírně klesající plošina horního hradu.



10. Vyšší, zcela vodorovná plošina horního hradu.
11. Nárožní věžiště, ležící v obranném jádru horního i dolního hradu.

Dnes je toto místo neznámo, právě tak jako „Hrádek nad doly“, ležící necelé 2 km severovýchodně odtud. Již svou polohou se tento druhý neznámý hrad liší od Rychleb a Pustého Hrádku, nehledě k dalším odlišnostem formy. Neleží již jako tyto hrady nad hlubokým údolím sevřeným s obou stran strmými svahy či skalisky. Je umístěn již mimo vlastní horské údolí, které se náhle rozlilo za branou okrajových kopců do náhorní javornické roviny. Na severozápadní straně je lemována mírně zvlněnou kopcovinou, přecházející z hřbetu Rychlebských hor. Její táhlé svahy a ploché hřebeny jsou využity velkými scelenými pásy luk a polí, mezi nimiž se náhle zvedají malé vypnuliny a návrší, zarostlé okrouhlými lesíky.

Na jedné z těchto vyvýšenin leží hradisko druhého neznámého hradu. WEINELT se domnívá pro výškový rozdíl mezi hradiskem a dnešní cestou, že hrádek byl vybudován osadníky pro ochranu cesty.²⁹ Uvažme však, že se cesta mohla odchýlit již dávno před tímto místem od svého dnešního průběhu, odbočit na rovině k jihu nebo vystoupit na mírné návrší severně od hradiska.

Hrádek již neměl výhody dobrého průhledu do osy údolí jako Rychleby, ani dálkového pohledu jako Pustý Hrádek. Hrádek nestál ani na vysoké skále nad cestou a nemohl zaručit její zatarasení nebo uzavření lidmi v případě potřeby. Územní vztah opevnění ke komunikaci, tak markantní u mnoha hradů, se zde

vůbec neprojevuje; naopak je jasné, že vybudování hrádku nemohlo mít žádný vztah k údolí, cestě a provozu na ní.

Musíme proto hledat jiné zdůvodnění existence hrádku. Svou formou se podobá hradisko mnoha tvrzištím, zbylým po sídlech středověkých zemanů a vladyků. Ta však bývala umístěna obvykle ve svém sídelním a výrobním území a využívala mírná návrší nebo bažinné a vodní prostředí.

Existenci WEINELTOVY „zašlé“ vesnice³⁰ na ostrém úbočí blízko hrádku musíme vyloučit, již s ohledem na možnosti dokonalejšího umístění teoretické vesnice kdekoli jinde, jižně odtud, ve vlastní zemědělské rovině a poblíž Račího potoku. Zemanská tvrz nebývala umístěna tak daleko od vesnice a posazena na tak nevýhodném úbočí. Hrad nebo hrádek širšího územního a strategického významu by nemohl být rovněž vybudován v těchto místech, kde nemohl plnit své funkce a neměl ani výhodné podmínky k vlastní obraně.

Je tedy zřejmé, že vybudování hrádku, které bylo v rozporu s obvyklými podmínkami a formami hradů i tvrzí, muselo být zdůvodněno pouze specifickou místní problematikou. Tou mohla být pouze existence dolů nedaleko Javorníka, které význačně ovlivnily ekonomickou podstatu javornického panství, zvláště v jeho rané fázi.

Obytná empirová budova, ležící nedaleko hradiska, je posud nazývána starousedlíky „Bergwerkhaus“. Mezi ní a hradiskem se tyčí ohromná halda materiálu, vyvezeného z bývalých dolů, jež existovaly v těchto místech. Také v lesíku, ležícím na svahu nad hradiskem, jsou stopy těžebné činnosti s důlní jámou, nebezpečně se rozevírající v trávníku. Před několika lety byla nově prozkoumána a její široký jícen byl provizorně zabeďněn.

Hradisko, které leží mezi domem s haldou a těžní jámou, v malé vzdálenosti od nich, má charakter středověkého opevnění. Také nálezy keramiky z první poloviny 13. století až po století patnácté³¹ je kladou do této doby. Můžeme proto usuzovat, že zde bylo jedno z hlavních center středověké důlní činnosti na Javornicku, takže hrádek byl vybudován k zajištění této činnosti.

Jihovýchodní svah kopcoviny se nad ochrannou lesní stanicí, bývalým Bergwerkausem utváří zvláštním způsobem. Jinde stoupá svah pozvolnými, měkce zvlněnými plochami až na vrchol kopcoviny, kdežto zde se dělí ve dvě části. Dolní část stoupá velmi ostře od hald u lesní stanice do úrovně přibližně 20 m nad ní. Pak přechází náhlým rozhraním ve zvlněnou a mírně šikmou náhorní plošinu. Ve středu rozhraní se terén zahušťuje, zhmotňuje a vrcholí návrším, jež mělo původně podobu vrchlíku.

Právě toto místo bylo vybráno k vybudování hrádku, velmi dobře chráněného od jihu, avšak s nepříznivým utvářením od severu a zvláště od západu. Do těchto míst se terénní vrcholek táhle svažoval a přecházel pak v úžlabinu, klesající k jihozápadu do roviny a k cestě. Příjezd ke hrádku byl veden těmito místy, kudy posud prochází polní cesta, tudy vedla i cesta k dolům, ležícím severně i východně od hrádku tak, že se tyto cesty rozdělovaly a spojovaly před jeho západní branou. Dnes prochází cesta hradiskem. Původně byl zastaven její další sled příkopem, posud částečně zachovaným a první branou v palisádách, jež obtáčely malé nepravidelné předhradí. Nad jeho šikmo skloněnou plochou se zvedá zbytek okružního valu, který obtáčel zadní hrádek. Průběh valu měl podobu měkce vinutého obdélníka. Val byl velmi úzký na jižní straně, kde spadal ostře svým úbočím do hlubiny, na západní straně se však značně rozšiřoval.³²

Mírně ale nepřetržitě stoupající terén předhradní plošiny se v těchto místech postupně vyrovnával s vrcholem valu. V určité vzdálenosti jej dokonce převyšoval, takže usnadnil dobré ostřelování hrádku s této strany. Val byl proto nasypán ve značně šířce, aby umožnil soustředění bojovníků k odražení útoku.

Dnes zbyl z valu v těchto místech jen krátký úsek, neboť severozápadní nároží valu bylo rozebráno zemědělci. Materiálem byl zasypán první příkop a pole rozšířeno až ke druhému, okružnímu příkopu. Také ten je nejužší na chráněné

jižní straně, kdežto na útočné a příjezdní straně západní se jeho dno několika- násobně rozšiřuje.³³

Za příkopem se již zvedá rovná, téměř čtvercová plocha horního hrádku³⁴ s ostře řezanými svahy a výčnělky drobných zubatých skalisek v nároží. Weinelt, který převzal nespolehlivý cizí nákres, se domníval, že zde stála obytná věž, vybudovaná nejdříve ze dřeva a později z nepravidelných cihel.⁵³ Tato forma by odpovídala plně podmínkám zemanského sídla, je však otázka, zda mohla být v souladu s funkcí strážného důlního hrádku.⁶⁵ Jeho funkce byla totiž plněna ve dvou směrech. Bylo třeba střežit vlastní doly před okamžitým útokem feudálního agresora, ubytovat posádku a zajišťovat oboustranné optické spojení s Javornickým hradem. Bylo však také nutno střežit i životy horníků samých jako specifických výrobních sil, zvláště v případě neklidu či ohrožení a ubytovat je.

Proto musela v horním hrádku převládnout nouzová ubytovací funkce nad funkcí obrannou a funkce obranná měla pouze omezený charakter zádržného opevnění. Můžeme předpokládat, že na plošině horního hrádku stála za palisádami velká obytná budova a byla-li to věž, měla pak formy značně odlišné od útočištných nebo obytných věží hradů a tvrzí.

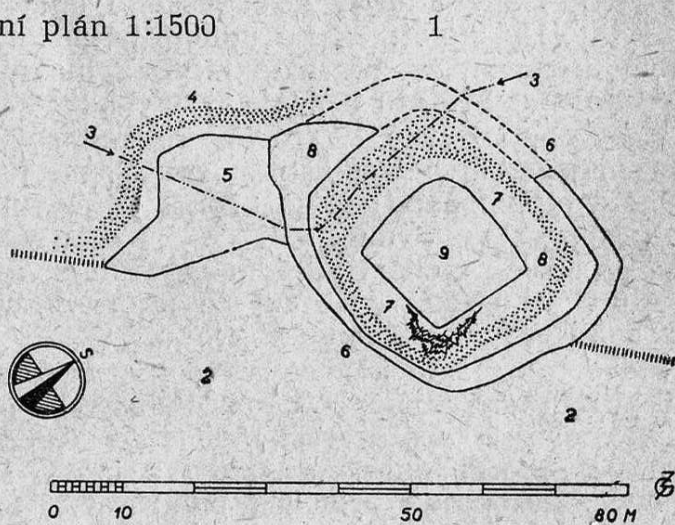
Na základě těchto úvah, slučujících stránku ekonomickou, funkční, územní i fortifikační můžeme říci, že dřívější hodnocení obou neznámých hradů u Javorníka se odchylovalo značně od skutečnosti.

Právě u hradů a tvrzí, ryze funkčních útvarů feudalismu, tak odlišných od kostelů jako neměnných projevů ryzího kultu je nutno položit důraz na zhodnocení jejich významových vnitřních stránek, předtím než budeme hodnotit jejich vnější formy.

Hrádek nad doly u Javorníka.

Situační plán 1:1500

1. Náhorní plošina, klesající mírně k hradisku.
2. Ostře svahy plošiny, spadající od hradiska k jihovýchodu.
3. Průtah dnešní polní cesty.
4. Zbytek předního příkopu.
5. Malé vstupní předhradí.
6. Okružní val.
7. Okružní příkop.
8. Místa okopů z druhé světové války, propojená meandrovým zákopem, vedeným jižní částí okružního příkopu.³⁷
9. Plošina vlastního hradu.



¹ H. WEINELT — Probleme schlesischer Burgenkunde, gezeigt an den Burgen des Freiwaldauer Bezirkes, Breslau 1936.

² WEINELT, str. 29, 30, 31, 118.

³ Reichenstein, WEINELT, str. 24.

⁴ Wüstes Schloss, WEINELT, str. 29.

⁵ Burgwall, die Schanze über dem Bergwerkhaus, WEINELT, str. 29 a 70.

⁶ WEINELT, str. 30.

⁷ WEINELT, str. 27., 28 odmítá správně STUMPFOVU domněnku, že hrad Rychleby byl vybudován již v 11. století i další domněnku DRECHSLEROVU a STUMPFOVU, že byl rozbořen r. 1163 a 1157 (nebo 1281). Weinelt dále uvádí, že podle nálezů keramiky existoval hrad od začátku 13. století až do století patnáctého. Vývojem zajímavého hradu se budeme zabývat v samostatném článku.

⁸ Weineltovu nákreš na str. 29. chybí mnoho prvků, bez nichž hrad působí jednoduše a nevyzrále.

⁹ WEINELT, str. 31

¹⁰ WEINELT, str. 30, 11 — „Zřetelně rozeznáme z příkopu terasu mezi okrajem příkopu a plošinou vlastního hradiska, která jistě kdysi nesla ohradu z palisád. Tato terasa není na plánu zakreslena“.

¹¹ WEINELT, str. 30 — „STUMPF zde předpokládá dřevěnou věž, což je nepravděpodobné. Stopy

území neodpovídají Stumpfovu názoru". Zřejmě jde o věžiště (č. 11. plánu), jehož si Weinelt ne všimnul.

¹² Weineltovo přirovnání v umístění Pustého Hrádku k umístění hradu Quingburg, jež uvádí na straně 30 je proto naprosto mylné. Quingburg leží na obrovské osamocené skále na vysokém kopci s nerušeným výhledem na všechny strany, do kraje i do několika údolí.

¹³ Tato cesta začíná v Račím údolí v místě, jež leží 2 km jihozápadně od Rychleb. Cesta odbočuje vpravo, tj. k jihovýchodu a Pustý Hrádek leží v její vrcholové části, nalevo od zákrutu, vzdáleného 1 km od začátku cesty.

¹⁴ Zářez 2 m široký tvoří vlastně úzký vodorovný pás, ležící mezi mírným svahem náhorní plošiny a ostrým svahem příkopu.

¹⁵ Svahy příkopu jsou vybudovány ve sklonu 1:1, dno příkopu leží 4,5 m pod úrovní svého okraje na jižní straně, 3 m na straně západní a 6 m pod úrovní plošiny horního hradu. Ve dně je příkop široký 11–13 m, ve vrcholu 19–20 m.

¹⁶ Val má délku 19,5 m a nejmenší šířku 2,0 m.

¹⁷ Vůči vrcholu valu je dno pokračujícího příkopu sníženo o 5 m. Příkop postupně přechází k severozápadu v lesní úbočí.

¹⁸ WEINELT, str. 30 – „Průchod k hradu vedl přes zemní most („Erdbrücke“), který jinak nikde u středověkých opevnění nenacházíme a který musíme hodnotit jako pozůstatek staršího opevňovacího způsobu“.

¹⁹ Val měl délku 18,6 m a průměrnou šířku 1,5 m.

²⁰ Tento val z lomového kamene, mající v příkopu funkci základny pro mostní pilíř, má délku 4,0 m a šířku 1,4 m.

²¹ Val má délku 23,8 m a šířku 1,9–2,1 m.

²² WEINELT, str. 30 uvádí velikost hradiště 20/25 m. Tyto údaje odpovídají průměru délky a šířky, tvarem se však hradiště v jeho nákresu značně liší od skutečnosti. Je zřejmé, že hradiště nebylo průběžně zaměřeno, nýbrž pouze zakresleno po změření dvou kot. Takovým způsobem se však badatel sám ochuzuje, neboť se zbavuje možnosti podrobného průzkumu při zaměřování útvaru i objevů, jež teprve ukáže správně vyneseny nákres.

²³ Horní část vlastního hradu měla obranný obvod v délce 56,2 m, jeho dolní část navíc 44,9 m. Celý vnější opevněný obvod vlastního (horního) hradu měl délku 79,6 m.

²⁴ Val, obíhající v podobě kosočtverce prohlubeň 1 m hlubokou, je průměrně 1,2–1,3 m široký v základně a cca 70 cm vysoký nad úrovní přilehlé části plošiny. Je tvořen lomovými kameny bez pojící malty, nebo s maltou vyplavenou. Podélná strana kosočtverce, ležící rovnoběžně s okrajem hradiště je 5,1 m dlouhá, příčná strana je 4,1 m dlouhá.

²⁵ Tento skalní val, patřící k nejkratším skalním valům na hradech, má celkovou délku 11,6 m a šířku 1,5–2,2 m v úzké části a 4 m v koncové skalní plošince na balvanech.

²⁶ WEINELT, str. 31 – „Hradiště se značně zvedá nad úrovní zemního mostu a spadá nejprůkřeji právě k tomuto mostu a k okraji příkopu jihovýchodně odtud. To je důležité pro určení starého příchodu, jenž vedl od zemního mostu k severu a dále se obracel k východu, aby dosáhl hlavního hradu“.

²⁷ Podle zaměření z roku 1960 má opevněná část Pustého Hrádku souřadnicové rozměry 70,5/49,0 m, včetně příkopů a valů.

²⁸ Dobu vzniku Pustého Hrádku nemůžeme přesně vymezit pro naprostý nedostatek dokladů historických, ekonomických i datovacích znaků fortifikačních. Hradní útvar, tak jak existoval s rozvinutým, ale přece jen provizorním opevněním, mohl být vybudován ve 14. i 15. století. Je však nesporné, že hrad nemohl pocházet z první poloviny 13. století, jak tvrdí WEINELT na str. 31. podle údajného nálezu střepu, pocházejícího údajně z té doby.

²⁹ WEINELT, str. 71 – „Zvláště na straně spadající k Račimu údolí je hradisko velmi dobře chráněno ostrým svahem terénu a zdá se, že kdysi zde stojící věž měla účel ochrany cesty, pročež jí byla dána vyvýšená pozice. Potom by to byli učinili osadníci k ochraně cesty Račím údolím, beztoho již opevněné biskupem dvěma hrady, blízkým opevněním, dnes nazývaným Pustý Hrádek a Reichensteinem“.

³⁰ WEINELT, str. 71 – „Na druhé straně nemůžeme také odmítnout možnost, že zde máme sídlo vlastníka pozemků; pak by musela k tomu příslušná vesnice zase brzy zajít, snad jako života neschopná“.

³¹ Weinelt popisuje a datuje na str. 71 nalezenou keramiku.

³² Na jižní straně se val zužuje ve svém vrcholu až na 1 m, na severní straně rozšiřuje na 2,6–3,2 m, na východní straně na 3,0–4,0 m, na západní straně na 5,5–9,5 m. Val je nasypán z drobného lomového kamene, obdobného skřívce a jalovíně na haldě, tedy asi z kamene, vybraného při hloubení šachet.

³³ Dno příkopu je na jihovýchodní straně 1,0 m široké, na východní straně 2,6 m široké, na severní straně 2,3 m široké a na západní straně 5,5 m široké. Dno příkopu leží pod úrovní hradiště 2,5 m na severní straně a 4 m na jižní straně. Dnes je dno značně zanešeno, jak je vidět v průkopu nového zákopu.

³⁴ WEINELT, str. 70. uvádí nesprávně rozměry horního hrádku 27/16 m, zřejmě převzetím početního mylu K. MÜLLERA, jehož zaměření použil. Jižní obvodová strana hrádku má délku 15,2 m, východní strana hrádku má délku 14,8 m. Celý obranný obvod horního hrádku je dlouhý 63,2 m.

³⁵ WEINELT, str. 71 – „V žádném případě nebyla obytná věž, kterou nesl pahorek, bezvýznamnou obrannou stavbou, poněvadž stála značně dlouho a kdysi zde stojící dřevěná stavba byla pak nahrazena cihelnou stavbou; ukazují to zde nalezené, velmi nepravidelné ruční cihly“. Musejí cihly pocházet z věže?!

³⁶ Podle zaměření z roku 1960 má opevněná část Hrádku nad doly souřadnicové rozměry 79,0/44,0 m, včetně příkopů a valů.

³⁷ Příkop je prohlouben meandrovým zákopem a do svahu jsou předsunuta střelecká stanoviště.

V místech začátku a konce zákopové linie (č. 8 plánu) jsou do valu zařezány velké okopy. Koncem 2. světové války byla tedy znovu zhodnocena obranná použitelnost hrádku, jenž se s-al předsunutou pozicí, ležící před hlavní příkopovou linií, vyhloubenou na vrcholu vlastního horského hřbetu, severozápadně odtud.

Die Funktion und Bedeutung der unbekanntenen Burge bei Jauernig

(Zusammenfassung)

Unweit des ehemaligen Verkehrsweges im Krebsgrund, der zwischen der Grafschaft Glatz und dem Neisser Lande führte, liegen die Reste des Reichenstein und von zwei unbekanntenen Burgen. Doch waren sie nicht zum Grenzenschutz und zur Strassensicherung, sondern zu anderen feudalen Zwecken bestimmt, wie es die Studie bezeugt.

Vladimír S t r n a d

PŘÍSPĚVEK K POZNÁNÍ KVARTÉRU OLOMOUCKÉ PÁNVE

V rámci daných úkolů pro účely výstavby byly provedeny v r. 1960 v Dolanech u Olomouce čtyři vrtby ruční vrtnou soupravou o \varnothing 267 mm do hloubky 6 až 8 m pod povrch, a to za účelem ověření základových zemin pro stavbu nové školní budovy. Vrtáno bylo na pozemcích západně od staré školní budovy u dolanského kostela (zahradá obytného domku a školní zahradá). Dále za účelem zajištění vodního zdroje byl proveden na polní parcele (budoucí hřiště) výplachovou metodou strojní soupravou AVB 100 vrt do hloubky 31 m. Těmito pracemi byly získány zajímavé výsledky, které přes některé nedostatky, plynoucí z techniky vrtných prací, předkládám jako materiál k dalšímu hodnocení.

Ruční vrtby S₁—S₄ ověřily tento geologický profil:

S₁

(Koruna vrtu 255,10 m n. m., hl. 8 m).

1. 0,00—0,60 Humosní vrstva tmavohnědá málo ulehlá, vlhká, tuhá.
2. 0,60—2,50 Hlína sprašová žlutohnědá mírně jemně písčítá. Ulehlá, vlhká, pevná.
3. 2,50—3,60 Hlína sprašová, žlutohnědá mírně jemně písčítá, ulehlá, mírně vlhká, tvrdá, až pevná.
4. 3,60—5,40 Hlína sprašová, mírně jemně písčítá. Ulehlá, mírně vlhká, tvrdá.
5. 5,40—6,50 Hlína sprašová mírně jílovitá a mírně jemně písčítá. Ulehlá, velmi vlhká, tuhá.
6. 6,50—7,50 Hlína svahová s mírnou příměsí skeletu (úlomky kulmských hornin do 2 cm, cca 40 procent). Ulehlá, vlhká, pevná až tvrdá.
7. 7,50—8,00 Jíl světle-hnědý, mírně jemně písčítý. Ulehlý, vlhký, tvrdý.

S₂

(Koruna vrtu 255,57 m n. m., hl. 6,00 m.)

1. 0,00—0,40 Humosní vrstva hnědočerná. Málo ulehlá, vlhká, tuhá.
2. 0,40—2,60 Hlína sprašová, mírně jemně písčítá, žlutohnědá. Ulehlá, vlhká, tuhá až pevná.
3. 2,60—5,00 Hlína sprašová, mírně jemně písčítá, žlutohnědá. Ulehlá, vlhká, pevná.
4. 5,00—5,40 Hlína sprašová, žlutohnědá, mírně jemně písčítá a jílovitá. Ulehlá, vlhká, pevná.
5. 5,40—6,00 Hlína svahová, silně písčítá se skeletem — úlomky kulm. hornin do 3 cm, asi 40 proc., ulehlá, vlhká, pevná až tvrdá.

V sondě nebyla navrtána podzemní voda.

S₃

(Koruna vrtu 255,85 m n. m., hl. 8,00 m.)

1. 0,00—0,20 Humosní vrstva hnědo-černá. Málo ulehlá, vlhká.
2. 0,20—1,00 Hlína sprašová, mírně humosní. Ulehlá, vlhká, pevná.
3. 1,00—2,80 Hlína sprašová, mírně jemně písčité (vátá spraš.). Ulehlá, suchá, pevná až tvrdá.
4. 2,80—4,70 Hlína sprašová, mírně jemně písčité. Ulehlá, vlhká, pevná až tvrdá.
5. 4,70—6,30 Hlína svahová se skeletem silně písčité s úlomky kulmských hornin do 3 cm, asi 40 proc. Ulehlá, vlhká, pevná až tvrdá.
6. 6,30—8,00 Jíl hnědo-šedý, mírně jemně písčité. Ulehlý, vlhký, pevný.
Podzemní voda nebyla v sondě navrtána.

S₄

(Koruna vrtu 256,34 m n. m., hl. 8,00 m.)

1. 0,00—0,60 Hlína humosní, tmavohnědá. Ulehlá, vlhká.
2. 0,60—4,60 Spraš vátá žlutohnědá. Ulehlá, suchá, pevná až tvrdá.
3. 4,60—6,60 Hlína svahová, silně písčité, se skeletem, úlomky kulmských hornin do 5 cm, asi 40 proc. Ulehlá, suchá, tvrdá.
4. 6,60—8,00 Jíl šedo-hnědý, silně písčité, ulehlý, vlhký, pevný.
Podzemní voda nebyla v sondě navrtána.

S₅

(Koruna vrtu 256,75 m n. m., hl. 6,00 m.)

1. 0,00—0,50 Hlína humosní, hnědočerná. Málo ulehlá, vlhká.
2. 0,50—2,30 Hlína sprašová, mírně jemně písčité. Ulehlá, vlhká, pevná.
3. 2,30—3,50 Hlína sprašová, jílovitá a mírně jemně písčité. Ulehlá, vlhká, pevná až tvrdá.
4. 3,50—4,00 Hlína svahová, hnědožlutá se skeletem. Ulehlá, vlhká, pevná až tvrdá.
5. 4,00—4,80 Hlína sprašová, silně jemně písčité. Ulehlá, vlhká, pevná.
6. 4,80—5,00 Hlína svahová, silně jemně písčité se skeletem, úlomků kulm. hornin do 2 cm asi 50 proc. Ulehlá, mírně vlhká, pevná.
7. 5,00—5,50 Hlína hnědožlutá, mírně jemně písčité, ulehlá, vlhká, pevná.
8. 5,50—5,80 Hlína svahová, silně jemně písčité, se skeletem. Ulehlá, mírně vlhká, pevná až tvrdá.
9. 5,80—6,00 Hlína svahová, šedožlutá, mírně jemně písčité. Ulehlá, vlhká, pevná.
Podzemní voda nebyla v sondě navrtána.

S₆

(Koruna vrtu 256,43 m n. m., hl. 8,00 m.)

1. 0,00—0,30 Násyp kamenitý a hlinitý, kamene asi 50 proc. Ulehlý, vlhký.
2. 0,30—2,10 Hlína sprašová žlutohnědá, mírně jemně písčité. Ulehlá, vlhká, tuhá až pevná.
3. 2,10—3,30 Hlína sprašová, žlutohnědá, jemně písčité. Ulehlá, vlhká, pevná až tvrdá.
4. 3,30—4,50 Hlína jílovitá, hnědá, mírně jemně písčité. Ulehlá, vlhká, pevná.
5. 4,50—4,60 Ssuf mírně jílovitá, silně jemně písčité. Ulehlá, vlhká.
6. 4,60—5,60 Hlína hnědožlutá, mírně jemně písčité. Ulehlá, vlhká, pevná.
7. 5,60—6,00 Hlína svahová se skeletem, silně písčité, ulehlá, vlhká, pevná až tvrdá.
8. 6,00—8,00 Jíl hnědošedý, jemně písčité, ulehlý, vlhký, pevný.
Podzemní voda nebyla v sondě navrtána.

Hydrogeologický vrt V — přes značnou nepřesnost — prokázal geologické složení cca 150 m západně od S₁ takto:

- 0,00— 12,00 spraše a sprašové hlíny.
 12,00— 19,00 štěrky říční terasové, silně hrubě písčité.
 19,00— 24,00 jíly s vložkami středních písků.
 24,00— 29,00 štěrky říční terasové, silně hrubě písčité.
 29,00— (31,00 neogenní jíly šedý (torton?).

Petrografické poznámky.

1. Spraše a sprašové hlíny jsou vždy mírně jemně písčité, nevápenité. V S₁, S₂, S₃, S₅ a S₆ rozeznal vrtmistr bezpečně dva horizonty ve svrchních spraších, a to podle konsistence. Kdežto svrchní část (patrně erodní zbytek sprašové návěje) je tuhý až pevný, spodní horizont vykazuje spíše vlastnosti sprašových hlin a je pevné konsistence. Pohrbený půdní horizont ve vrtbě v žádném případě zachycen nebyl, není však vyloučeno, že unikl pozornosti. Při basi sprašových hlin u S₁ a jako vložka ve svahových hlínách u S₂ a S₆ byl nalezen horizont silně slehlých bělavě žlutých, místy silně jemně písčitých hlin, které v některých vzorcích vykazují značnou jílovitost a jsou konsistence pevné až tvrdé. I tyto hlíny jsou nevápenité.

2. Svahové hlíny vykazují typické vlastnosti svahových hlin blízkého kulmu Oderských vrchů. Jsou rovněž nevápenité, šedožluté barvy, jsou silně písčité a střípkovité. Střípky (i přes 4 cm delší osa) jsou silně rozložené a mírným tlakem je lze rozdrtit. Náležely původně zvětralým částem souvrství písčitých břidlic. Jílovité složky tohoto souvrství vznikly patrně primárním rozpadem břidlic. Zatím co u S₁ až S₄ tvoří jediný horizont, u S₆ tvoří dvě polohy a u S₅ dokonce třikrát vystupují v celém profilu.

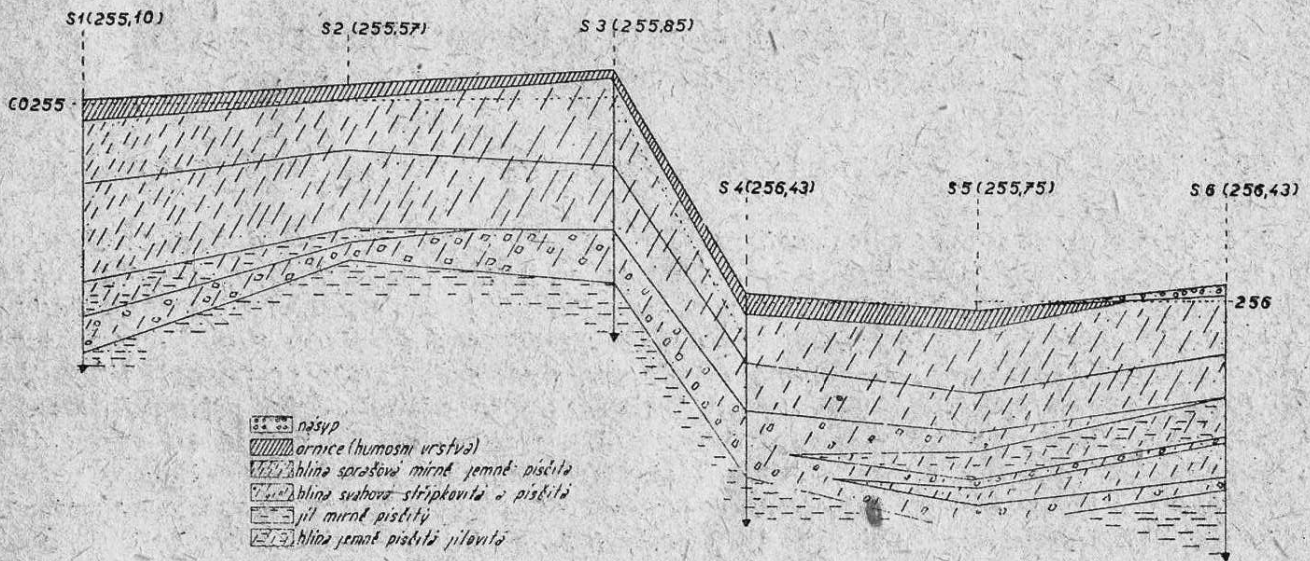
3. Hnědávé jíly mírně písčité tvoří basi výše popisovanému souvrství. Nebyly zachyceny pouze u S₅, dají se však i zde očekávat, neboť vrtba nezjistila mocnost svahových hlin. Do jisté míry je popisované souvrství patrně ekvivalentní výsledkům sondy V v profilu 0—12 m s tím, že vrtbami S nebyl bohužel prokázán horizontální rozsah výskytu terasových štěrků a tudíž celý komplex by mohl spočívat také přímo na neogénu nebo i na kulmu.

4. Štěrky říční terasové jsou v obou ověřených horizontech petrograficky obdobné. Jsou to štěrky morávní s vejčitými valouny žilného křemene a odolných hornin jesenického krystalinika; ploché oblázky z kulmu Oderských vrchů, snadno makroskopicky rozeznatelné, v nich nalezeny nebyly. Jsou v nich dobré vododajné horizonty. Jsou v nejméně dvou terasách, oddělených navzájem silně písčitými jíly, jejichž kvalita nemohla být zjišťována.

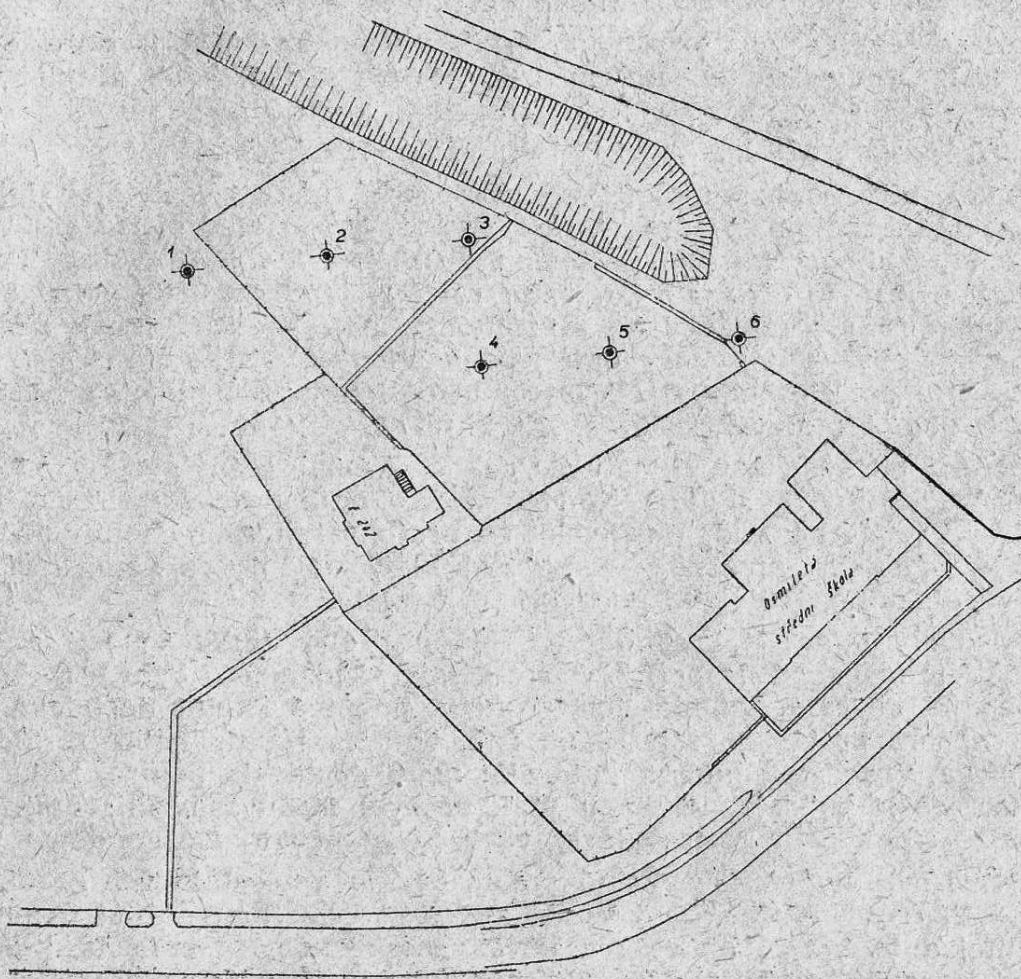
5. Neogenní jíly v podloží nemusí být jíly tortonské. Z okolních oblastí je známo, že mořský prokazatelný torton je kryt často dosti mocnými vrstvami přeplavených sladkovodních jíly se střepeňmi skořápek mořské fauny, anebo souvrstvím často velmi pestře zbarvených písků.

U jednotlivých členů souvrství je prozatím nemožné ověřit stupeň rozvětrání povrchu vrstev, u větších spraší lze s určitostí předpokládat poměrně silnou plošnou erosi a představují tedy tyto spraše pouhé erodní relikty. Zajímavý je výskyt hlin charakteru hlin sprašových mezi polohami ssutovými u S₅ a S₆, pro přesné stratigrafické zhodnocení není však dost spolehlivých výsledků z okolí. Proto také tato zpráva je míněna pouze jako materiál k bližšímu poznání kvartéru olomoucké pánve Hornomoravského úvalu, při jehož východním okraji Dolany leží.

Schematický geologický profil:



Náčrt situace:



NĚKTERÉ POZNÁMKY K SOCIÁLNÍMU A HOSPODÁŘSKÉMU OBRAZU OBCE LUŽNÉ U VSETÍNA NA PŘELOMU 19. A 20. STOLETÍ

Obec Lužná, patřící k okresu Vsetín, je od okresního města vzdálena asi 13 km směrem na jih.

Z historie obce je známo poměrně málo. V kronice obce se dočteme: „Obec Lužná byla v dávné době založena asi pastevcí, podle jména Filgas, z Rumunska pocházejícími. Nejstarší dokument z roku 1685 — list — nachází se toho času u Karla Filgase č. 111. Je to privilegium na pergameně češtinou psané a velikou visutou pečetí, zasazenou v dřevěném kolečku, opatření, jimžto se praotci Filgasů svoboda a různé výsady a výhody od hraběte Jiřího Illyesházyho přisuzují.“¹ Do konce XVI. století patřila Lužná k brumovskému panství. Obyvatelé se věnovali zemědělským pracím. Mimo to hledali obživu v chovu valašského dobytka, tedy ovcí, což jim zaručovalo jednak stravu (mléko, sýr), jednak jim vlna, kterou doma zpracovávali, poskytovala vhodný a potřebný materiál na oděv. A protože je po celém Valašsku, a tedy i v okolí Lužné hodně lesů, nacházelo obyvatelstvo práci a tím i obživu v okolních lesích jako dřevorubci.

Od roku 1850 byla obec přifařena do Lidečka, potom do Valašské Polanky. Do roku 1902 patřila k hejtmanství uhersko-brodskému, od roku 1903 k soudnímu okresu vsetínskému a k hejtmanství valašsko-meziříčskému. Teprve roku 1910 byla Lužná trvale připojena k soudnímu okresu vsetínskému.

Celá obec se rozkládá asi na 16 km², z čehož největší část je porostlá lesem (155 a ½ ha). Orné půdy je poměrně málo. Podle statistických údajů bylo:

v r. 1900 526 ha polí, 133 ha luk, 369 ha pastvin, 502 ha lesa,
v r. 1950 320 ha polí, 126 ha luk, 249 ha pastvin, 737 ha lesa².

Porovnáme-li tyto údaje vidíme, že rozloha orné půdy a ostatních hospodářských ploch klesá, zatím co rozloha lesů stoupá. Tento zjev by se dal vysvětlit nevyhovujícími podmínkami pro pěstování zemědělství v kraji vůbec. Údolí, ve kterém vesnice leží, je otevřeno severním větrům, které podnebí velmi zdrsnují. Pole zemědělců jsou roztržena po svazích okolních kopců a jejich obdělávání bylo a je velmi obtížné a výnosy polí jsou v poměru k vynaložené práci velmi malé. Proto bylo potřeba, aby si obyvatelé hledali nějaké doplňkové zaměstnání, které by jim pomohlo uhradit náklady na živobytí.

Bezprostřední blízkost lesů skýtala po celý rok zaměstnání mužům, kteří chodili jako dřevaři pracovat do hor. Nejvíce však chodili pracovat v zimě, kdy byl v hospodářství poměrně klid. Hospodáři se proto velmi rádi chopili příležitosti získat nějaký výtěžek. Zámožnější zemědělci, kteří měli dobré koně a vůz, opatřovali si výtěžek tím, že jezdili po okolí formankou.

Ženy pracovaly doma v hospodářství. Mimo práce v domácnosti a starosti a péče o děti pracovaly i na poli a vůbec dělaly všechno, co bylo právě potřeba. Mladá svobodná děvčata, jakmile jim skončila povinná školní docházka, začala chodit na sezónní práce, na řepu a na žně, buď na Hanou nebo na Slovensko a do Rakouska. Pracovala buď za naturálie nebo dostávala peníze. Někdy záleželo na nich, co si vybrala. Většinou však určoval mzdu zaměstnavatel. Za vydělané peníze si děvčata pořizovala ty věci, které nebylo možno doma vyrobit.

Obyvatelstvo bylo hodně soběstačné, pokud se týká řemeslnických prací. Svědčí o tom VÁCLAVKOVA zpráva, že v době, kdy psal svou práci,³ byli v Lužné jen tři řemeslníci a to krejčí, obuvník a kovář, tedy jenom ta řemesla, která byla pro vesnici opravdu nezbytná. Kováře potřebovali pro hospodářství a výroba šatů a botů, hlavně lepších kusů, byla natolik obtížná, že bylo potřeba zvláštních

řemeslníků. Mezi obyvateli bylo a je velmi mnoho samouků ve všech oborech, z nichž mnozí dosáhli virtuosity v tom kterém oboru. K takovým se potom obracela o radu a pomoc celá vesnice.

Skromný výdělek obyvatelů celého kraje neposkytoval mnoho prostředků a proto byla každá pomoc vítána. Takovou pomocí byla také stavba trati Vsetín—Bylnice. Se stavbou bylo začato roku 1923, i když se o zřízení trati jednalo již v sedmdesátých letech minulého století. Po mnoha jednáních a změnách však došlo ke stavbě až roku 1923.

Celá trať byla rozdělena do pěti úseků a každý z nich byl zadán jiné firmě. Ty, ve snaze získat co největší zisky, neprováděly práce tak, jak bylo předepsáno a hlavně snižovaly platy dělníků.

Ti docházeli do práce pěšky, pokud byli z bližších vesnic. Pokud byli z jiných krajů, přespávali ve vesnicích v okolí stavby. Za nocleh, hlavně ve stodolách, platili lidem 30—50 haléřů za noc. V kuchyni si sami vařili jednoduchá jídla.

Dělníci z nejbližšího okolí nebyli námezdními dělníky ve vlastním slova smyslu. Byli to drobní rolníci, jejich synové a domkáři, kteří měli základní potraviny jako chléb, mléko a brambory zajištěny doma a na stavbu si přišli vydělat peníze, kterých nebylo v rodinách nikdy dost a byly proto velmi vzácné.

Mnozí z těchto poloproletářů později přešli na stavbu jako stálí dělníci. Byli to zejména mladí chlapci z početných rodin, kteří se tímto způsobem snažili zlepšit své velmi špatné hospodářské postavení a pomáhali i svým rodičům. Na stavbě byli ochotně přijímáni, protože nežádali vysokých mezd. Po práci odcházeli domů a tak firma s nimi neměla vlastně žádné starosti.

Platy nekvalifikovaných dělníků byly nízké. Na hodinu vydělávali z počátku 1,60 Kč, později 1,80 Kč až 2 koruny. Nejvyšší plat pro nekvalifikovaného dělníka byl 2,80 Kč za hodinu. Tohoto platu však dosáhli jen někteří, kteří pracovali až do úpadu a ještě se museli nějak zalíbit „parťákovi“, který byl na stavbě všemocným pánem. On přijímal lidi do práce a přiděloval práci. Jistě dobře věděl, která práce je snazší a dá se při ní vydělat.

Odborní pracovníci měli platy o něco lepší, tj. 3 koruny za hodinu. Nejlépe na tom byli zedníci, kteří vydělali 4,40 a někteří až 5 korun za hodinu.

Práce byla samozřejmě bez mechanizace a všechno se provádělo ručně. Nakopaná hlína se v malých, ručně postrkovaných vozících, odvážela na jiné místo. Pracovní doba byla 11 hodin. I když platil zákon o osmihodinové pracovní době, chtěli-li dělníci alespoň něco vydělat, museli pracovat od 6 hodin ráno do 6 hodin večer jen s hodinovou polední přestávkou. Téměř všechny práce při úpravě železničního spodku byly v hodinové mzdě. Jen velmi málo bylo pracováno v úkole. Tím si firma získávala také nesmírné zisky, protože dělníci při velkém pracovním vypětí by si mnohem více vydělali.

Domácí dělníci byli i s malými mzdami spokojeni. Hospodářství je třeba slabě, ale přece jen uživilo, ale na různá potřebná peněžní vydání nebylo již prostředků. Na vesnici bylo mnoho prodlužení a příjmy vlastně žádné nebo jen velmi malé. Proto i malé výdělky na stavbě trati byly přínosem do hospodářství a zdály se pěknými. Takoví pracovníci však neúmyslně ztlačovali mzdy neustále dolů a poškozovali ty, kteří z výdělku na trati museli živit celé rodiny. Dělníků ze zemědělství bylo na stavbě mnohem více a tak nedocházelo k rozepřím o zvýšení mezd mezi dělníky a zaměstnavateli. Někteří z dělníků i po skončené práci zůstali u dráhy trvale.⁴

Stavby železnice se účastnili i obyvatelé Lužné. Vždyť trať vede vesnicí a tedy náklady na vydržování domácích pracovníků byly minimální.

Jádro obce je rozptýleno kolem potoka, v lesích je roztroušeno velké množství samot, náležících k Lužné.

Zajímavý je též pohled na počet obyvatel ve vesnici.

Rok:	Počet domů:	Počet obyvatel:
1790	103	748
1834	127	728
1869	149	791
1900	166	871
1910	168	856
1930		899
1947		780
1950	198	824
1958		906 ⁵

Podíváme-li se na tabulku zjistíme, že počet obyvatelstva i domů se stále zvyšoval a to až do let druhé světové války. Podle údaje z roku 1947 lze však pozorovat znatelný úbytek obyvatelstva. Tento úbytek byl způsoben jednak válečnými událostmi, kdy několik občanů padlo v bojích na frontě, jednak se výrazně projevilo poválečné vystěhovalectví občanů do pohraničí, hlavně na Jesenicko, kam odešlo 12 rodin.

V současné době obyvatelé zůstávají ve vesnici, avšak jejich část, celkem 196 lidí, jezdí pracovat do továren na Vsetín. Výhodné vlakové i autobusové spojení vesnice s okresním městem umožňuje pracujícím pohodlnou dopravu, takže se mohou po návratu z práce zabývat i svým malým hospodářstvím, kterého se nevzdávají.

Převážná většina občanů však zůstala v zemědělství a pracují na svých polích, roztroušených po stráních okolních kopců.⁶

Ještě v současné době je velká většina staveb, a to jak hospodářských, tak obytných, ze dřeva a jen velmi pomalu mizí a jsou nahrazovány zděnými. Dá se tedy předpokládat, že ve zkoumané době, tj. na přelomu minulého a tohoto století a na počátku tohoto století, byly všechny stavby dřevěné. Matouš VÁCLAVEK uvádí, že roku 1909 byly v Lužné mimo školu, 2 mlýny, hostinec a 1 hospodářské stavení, všechny domy ze dřeva.⁷ Tato situace je celkem pochopitelná, uvážíme-li, že každý rolník vlastnil alespoň kousek lesa, odkud mohl čerpat stavební materiál při minimálních finančních nákladech.

Na podaném materiálu vidíme, že obec Lužná nebyla obcí nijak zámožnou. Stálé uchovávaní starých technik v obdělávání zemědělské půdy a pomalé pronikání nových forem práce, udržuje vesnici na nižším stupni společenského vývoje. Úmyslně je zde řeč o zemědělství, protože obec je převážně zemědělská. Staré formy práce nesou potom nutně s sebou i ulpívání na starších formách způsobu života, které odpovídaly době dřívější. Teprve nejnovější doba přináší i sem nové způsoby práce a života, avšak jejich pronikání sem je velmi pozvolné.

¹ Obecní kronika obce Lužné.

² Richard Pavlík: Stručný místopis obcí vsetínského okresu. Vsetín 1957.

³ Matouš VÁCLAVEK: Vlastivěda moravská II. místopis, str. 107. Brno 1909.

⁴ Část o poměrech na stavbě trati Vsetín-Bylnice byla vypracována s použitím materiálu ze stati Jana TRÁVNÍČKA „Dělníci na stavbě trati Bylnice-Vsetín“. „Materiály k dějinám dělnického hnutí na Valašskokloboucku.“ Okresní museum ve Valašských Kloboukách 1958.

⁵ Doc. dr. Ladislav HOSÁK: Dokumentační materiál pro vyučování dějepisu na školách Gottwaldovského kraje. 1956.

⁶ V současné době je obyvatelstvo rozděleno do dvou skupin středních a malých rolníků. Mimo stojí jeden velký sedlák. Pro přehled uvádím tabulku.

Rozloha půdy v ha:	Počet usedlostí:
15-20	1
5-10	43
3,5-5	35
2,5-3	32
0,5-2	31

⁷ Matouš VÁCLAVEK; Vlastivěda moravská. Okres Vsatský II., str. 107, Brno 1909.

KNIHOVNY DVOU OLOMOUCKÝCH LÉKAŘŮ Z POČÁTKU 17. STOL.

Druhá polovina 16. stol. vyznačuje se u nás zvýšeným ruchem kulturním a vědeckým, do kterého zapojeno bylo nemalou měrou i lékařství. Zatím co pražská fakulta nedávala již po více jak 100 let žádných známek života, objevila se tu pojednou řada lékařů, kteří vzděláni na cizích universitách, usilovali o nápravu toho, oč byly naše země válkami a nepřízní osudu připraveny. Kol r. 1555 máme v Čechách doloženu první pitvu, kterou provedl moravský rodák Jakub Kamenický, později lékař ve Vel. Meziříčí. V téže asi době zřízena byla ve všech větších moravských městech instituce městských lékařů a v r. 1570 ustanoven v Brně první zemský protomedik Tomáš Jordán z Klausenburku, po němž přišli do země ještě další vynikající cizinci: paracelsista a hugenotský emigrant Vilém Aragosius z Toulouse (1587—1589), Jan Jakub Praetorius z Branibor (1597—1624) a v r. 1615 se tu jen mihnul slavný potom anatom Adriaan van den Spieghel. V Olomouci známe od prvního městského lékaře Leopolda Trinckela v r. 1541 do konce století celkem 8 lékařů. Prvním zemským lékařem byl tu Jiří Fabuš Meziříčský, který zemřel v r. 1602. Po něm nastoupil Jan Leander z Nisy, který byl před tím po 10 let profesorem vídeňské university a po dvakráte i rektorem. Současně s ním prakticoval v Olomouci Fridericus Sebisch rovněž z Nisy, který měl zvučné jméno po celém Slezsku. Leanderovým nástupcem se stal Matyáš Tymín z Opavy, který po pádu stavovského povstání se vystěhoval do Trenčína. (Opravuji zde nesprávné udání, při jeho jméně stále opakované, že byl švagrem J. A. Komenského. Ve skutečnosti byl pouze svědkem na Komenského svatbě.)

Zajímavý doplněk kusých celkem vědomostí o těchto lékařích poskytují nám seznamy knihoven dvou olomouckých lékařů z prvního desetiletí po bitvě bělohorské: dr. Jana Mistshuriuse von Althoffen a dr. Matyáše Schillera, které jsou zapsány při jejich pozůstalostním řízení v knize „Inventarium iudiciale prudentis atque circumspecti viri, domini Pauli Markovitseri electi ac jurati iudicis..“ vedené od r. 1623 a uložené nyní v Městském archivu olomouckém (Rkp LKP čís. 123).

Soupis pozůstalosti dr. Mistshuriuse zapsán jest 3. V. 1627 na fol. 461—471. Mimo bohatých svršků a dlužních úpisů od četných moravských šlechticů (Ladislav z Lobkovic 5500 zl., Jan Podstadský 5000 zl., mladí hrabata Tovačovští 19.620 zl., Karel Haugvic 3000 zl., Valentin Pavlovský 4000 zl.), je zde zaznamenána knihovna o 685 sv. knih lékařských, právních, historických a náboženských. Jmenovitě s titulem a u značné části i autorem je tu poznamenáno 185 lékařských knih.

Druhý zápis z 22. IX. 1628 přináší na fol. 517—520 soupis knihovny dr. Matyáše Schillera, která čítala celkem 390 sv. Z těch je 105 lékařských knih uvedeno titulem a většinou i autorem.

O osobnostech jmenovaných lékařů nevíme nic bližšího. Oba lékaři usadili se v Olomouci pravděpodobně až počátkem let dvacátých, snad je přivolala i velká morová epidemie v r. 1623, nejzhoubnější ze všech, které Olomouc postihly. Tehdy vymřela prý polovina města (dr. Kux udává 14.236 obětí). Městské archivářce dr. Š. Brettschneiderové vděčím za zjištění, že dr. Schiller byl podle Natherovy kroniky majitelem domu. V kronice není však uvedeno ani číslo jeho domu, ani žádný údaj o jeho osobě.

Máme-li nyní provést rozbor obou knihoven, nutno předem podotknouti, že asi třetina svazků je uvedena pouze všeobecným označením jako tractatus med., disputationes med., geschriebenes Rezeptbuch apod., takže je nelze blíže určit. K těm přistupují ještě některé knihy s těžko čitelnými jmény. Avšak přes to možno si o obsahu knihoven a jejich hodnotě učiniti jasnou představu. V obou knihovnách byly zastoupeni předně všichni staří lékařští klasici: Hippokrates, Aristo-

teles, Celsus, Plinius, Galenus, Avicena a zejména i první dílo, které otevírá v lékařství novověk: Vesalova anatomie „De fabrica corporis humani“ z r. 1543. Anatomie zastoupena byla dále jednak následovníky Vesalovými Joh. Valnerdim s dílem „Anatome corporis humani“ (1566), který použil přímo obrazů Vesalových, a dílem G. Fallopiovým „De partibus humani corporis“ (1575), jednak i Vesalovým protivníkem Angel. Piccolominim, jehož „Anatomiae praelectiones“ (1586) vybaveny byly špatnými obrazy. Haller o nich napsal, že byly „malae et arbitrio fictae“. Od A. Spieghela byl v Mistshuriusově knihovně sborník z jeho prací, vydaný posmrtně r. 1626.

Daleko největší část spisů týkala se praktického lékařství. Byli tu předně autoři z pozdního středověku: „Practica de urina“ montpellierského profesora Bernarda Gordonia (zemřel kol r. 1305), který svým motem „Modus chemicus est utilis in medicina“ vyzvedl význam chemie dávno před tím, nežli jí všeobecnou platnost zjednal Paracelsus, Arnoldi de Valanova z Montpellieru, jehož „Opera medica“ vydána r. 1504, Antonius Quainerius z Pavie s dílem „Practica seu opus praeclarum ad praxim“ (1525), v němž se honosí, že nevěří „rei alchimii“ a zejména často vydávaná „Consilia“ Giov. Babt. Montana, prvního klinika, který začal vodit své žáky k loži nemocného. Bylo tam také dílo žáka Montanova Viktora Trincavelly „De curandis morbis“ (1586), dále spis padovského profesora Hieronyma Mercurialise „Consultationes et responsa medicinalia“ (Mercurialis byl autoritou i u nás známou — r. 1583 povolán do Vídně k Maxmilianovi II., po jehož uzdravení dostal honorářem 300 dukátů), Joh. Michaela Savanaroly „Practica de aegritudinibus a capite usque ad pedes“, častokrát vydané a proslulá „Consilia medica“ (1604) Bartol. Montagnany, založená již na čisté zkušenosti.

V olomouckých knihovnách se také dobře odrážel velký spor o Galena, který trval po celé 16. stol. Ústřední osobností, kol které se vybíjela vášnivost obou stran, byl Paracelsus, jehož spisy se nalézaly v obou knihovnách. V knihovně Schillerově nechybělo ani velké filosofické dílo druhého prudkého odpůrce Galenova Hieronyma Gardana „De subtilitate rerum“ (1550), které obsáhlo celé tehdejší vědění. Vášnivé útoky Paracelsovy jsou dobře známy. Nescházely však ani na druhé straně. Nejzaprísáhlejší odpůrce Paracelsův byl basilejský profesor Thomas Erastus, který snesl proti němu všechny výtky, ale i pomluvy a nepravdy ve své „Disputatio de nova medicina Philippi Paracelsi“ (1571). Zprávy o Paracelsově nezdaru v Mor. Krumlově v r. 1537, když zde léčil Jana z Lipé, poskytl Erastovi vídeňský lékař Joh. Crato z Kraftheimu, který se stýkal s Bertoldem V. z Lipé, jenž byl v dětství také pacientem Paracelsovým a oslepl na jedno oko při jeho léčbě. Crato bral zkreslené vzpomínky Bertoldovy za bernou minci a uškodil tak značně dobré pověsti Paracelsově. Jinak byl Crato vynikajícím lékařem, udržoval přátelské styky s Janem Blahoslavem a Jordánem z Klausenburku a zastával se také jako osobní lékař Maxmilianu II. Jednoty bratrské. Jeho spisy a korespondenci vydal učený lékař vřatislavský Laurentius Schozius pod titulem „Consiliarum et epistolarum medicinalium Jo. Cratonis“ (1589). Neméně zaujatě si počínal padovský profesor Alexander Massarius, který ve své knize „Practica medicina seu praelectiones academicae“ (1601) veřejně vyznal, „že raději chce s Galenem bloudit, nežli s těmi mladými pravdu poznávat“. G. Stolle ve svých dějinách lékařské učenosti (1731) k tomu poznamenal, že takových je mnoho i za jeho času a případně se proto na ně vztahuje biblický text „Nebudte jako koňové a volové...“ Galenistou byl dále Eustachius Rudius z Udine, od něhož měl Mistshurius dílo „De affectionibus humani corporis“. Také největší botanik té doby Andreas Césalpini, držící se přesně Aristotela, zastoupen tu byl svými „Questionum medicarum libri II“ (1593). Ba ještě 1613 Jakub Fontani vydal „Opera, in quibus universae artis medicae secundum Hippocratis et Galeni doctrinam partes quatuor methodice explicantur“ a marburský profesor téhož roku se snažil ve spise „Nosologia harmonica dogmatica et hermetica“ najít vyrovnání mezi galenismem a hippokratismem. Všechny tyto uvedené spisy byly v olomouckých knihovnách.

Pro historii moravského lékařství jsou důležité další tři spisy jihlavských lékařů. V knihovně Mistshuriusově byl jinde neregistrovaný spis jihlavského městského lékaře Jakuba Horsta z Torgavy v Polsku „De scorbuto“ a pak druhý spisek, který vzbudil tehdy značný rozruch „De aureo dente pueri Silesii“ (1595). Horst prý našel u jednoho chlapce zlatou stoličku, která vznikla nadpřirozeným působením nebeských těles, neboť v době hochova narození bylo Slunce v konjugaci se Saturnem. Horst byl přesvědčen, že tento zlatý zub je předzvěstí zlatého věku, který nastane, jakmile budou Turci vyhnáni z Evropy.

Druhý Jihlavan, který byl v Mistshuriusově knihovně zastoupen neznámým nám dosud spisem „Dispensatorium novum medicinae et philosophiae“, byl Tobiáš Dorncreil z Eberharzu. Pocházel ze staré jihlavské rodiny, která byla povýšena do šlechtického stavu a zemřel r. 1605 v Lüneburku.

V knihovnách olomouckých lékařů byly ještě spisy syrského lékaře Joh. Serapiona „Practica de aegritudine“, arabského Albucasiho „Methodus medendi“ a J. Mesue „Opera, quae extant“ (1562), dále Španělů Ludvíka Mercatuse, profesora ve Validolidu „Opera omnia“ ve III. sv. (Validolid 1605/13) a „Consultationes morborum complicatorum et gravissimorum“, Francisci Valesii „Controversii Medicarum et Philosophicarum“ (1582), dále pařížského profesora Joan. Corraeuse „Definitionum medicarum libri XXIV“ (1564) a portugalského Rodericha Fonseca z Lisabonu „Consultationes medicae“ (1618) a Amata Lusitanuse de Castelblanco „Curationum medicinalium centuriae“ (1620), jež náležely tehdy k nejčtenějším knihám, protože byla v nich nauka o krisích, založená na pytagorejské mystice čísel.

Pro praxis pauperum napsal greifswaldský profesor Franz Joel „Practicae libri“, přinášející snadno dosažitelné a levné léky.

Chirurgie byla tehdy v začátcích. V Schillerově knihovně byla Vidiusova „Chirurgia e graeco in latinum conversa cum commentariis propriis et Galeni“ (Paris 1544) (podle Haesra velmi vzácná kniha!). Vidius pěstoval první chirurgii v Itálii a zemřel jako profesor na College royal de France v Paříži 1567. Jeho kniha byla vlastně překladem Oribasiusovy (326—403 n. l.) chirurgie, tedy díla tehdy téměř 1200 let starého! V obou knihovnách bylo dílo Mikuláše Massy „Epistolarum medicinalium tomi II“ (1558), v nichž autor referoval o mnohých svých případech poranění mozku se ztrátou hmoty mozkové, které šťastně vyléčil. V knihovně Schillerově bylo i latinské vydání „Ambrosii Parei Opera chirurgica“ (1582).

V obou knihovnách bylo také jediné dílo gynekologické „De universa mulierum medicina“ (Hamburg 1604), v knihovně Schillerově také pediatrický spis „De puerorum morbis tractatus“ z r. 1583 od polského lékaře Jana Chroščiewskiho z Poznaně.

Schiller měl také jedno dílo botanické: Petra Matthioliho „Epithome de plantis“.

Zbývá ještě doknouti se několika zajímavých knih. V obou knihovnách byly alchymistické spisy Leonarda Thurneyssera, fanatického přívržence Paracelsova a šarlatána vysokého stylu. Jeho „Magna alchymia“ z r. 1583 a „Confirmatio concertationes oder Bestetigung aller Nützlichesten und Menschlichem geschlecht der Notturfigesten Kunst dess Harnprobirens“ (1576). Thurneysser vycházel z předpokladu, že lidské tělo se skládá ze 24 částí, měl proto pro každou část zvláštní rourku a podle toho, ve které se objevila usazenina, soudil na příslušnou nemoc. Avšak ve druhém spise „Probatio de urina“ zaváděl Thurneysser již chemický výzkum moče! Schiller měl také „Alchimii“ (1595) Andrea Libavia, paracelsisty z Halle, jež byla vlastně první učebnicí chemie.

V Schillerově knihovně byla velmi vzácná „Metheora“ Joan. Lapidice z Telče, který náležel do Celtisova humanistického kroužku ve Vídni, kde studoval lékařství. V r. 1503 byl císařem Maxmilianem korunován na básníka („manibus imperatoris laureatus“). Dále spis „De natura medicine“ od Valeria Cordi, spolužáka Crotonova, a konečně v Mistshuriusově knihovně dílo římského profesora Hieronyma Perlina „Historia de medicina“.

Lékařské knihovny jsou nejen důležitým dokladem pro hloubku a šíři odborných zájmů jejich majitelů, ale ve svém celku i charakteristickým dobovým dokumentem ukazujícím názorně stav soudobého lékařského umění i vědy a v neposlední míře — uvážíme-li společenský význam lékařství — i obecné vzdělanosti a kultury vůbec. Přesto nebyla jim věnována dosud patřičná pozornost, takže naše vědomosti o starých lékařských knihovnách jsou celkem nepatrné. Ostatně před vynálezem knihtisku nebylo ani jednotlivcům možno opatřit si větší počet knih pro jejich vysokou cenu. Teprve v 16. stol. začínají se objevovat ojediněle lékařské knihovny o menším počtu knih, kdežto větší soukromé knihovny vznikaly až koncem 17. stol.

V této souvislosti jsou obě knihovny olomouckých lékařů významným příspěvkem pro posouzení stavu, v jakém se nalézala tehdejší lékařská věda v naší zemi. Upoutají zájem odborníků svým všestranným výběrem, neboť mají zastoupeny všechny složky lékařského písemnictví: vedle lékařských klasiků antických scholastické autority ovládající lékařství ve 13. a 14. stol., dále vynikající představitelé renesančního obrozeného lékařství ve značném výběru, dobře dokumentující tehdejší spor o Galena a Vesala a konečně i nejnovější autory z přelomu 16. a 17. stol. Oběma lékařům asi velmi pomohla v jejich sběratelském úsilí první léta po pádu stavovského povstání, kdy konfiskace vítězů postihly také knihovny nekatolických lékařů, jako velkou knihovnu Praetoriovu, která se ocitla nejprve na zámku mikulovském, odkud ji Švédové odvěkli, takže se nalézá nyní v královské knihovně štokholmské. Velkými pokutami byli postiženi a nakonec do ciziny vypuzeni dva olomoučtí lékaři Matyáš Tymín a „Der Franzosenarzt“ Hans Eckart. Příležitost k lovu byla tudíž velká. Avšak ani novým knihovnám nebyl osud příznivý. Neklid třicetileté války a zejména brzká smrt obou lékařů znamenaly pro jejich knihovny katastrofu. Prozatím jsem objevil jedinou knihu z knihovny Schillerovy — basilejské vydání Avicenna Canonu z r. 1556 — v knihovně kláštera rajhradského. Podle vlastnoručního vpisku pocházel Schiller ze Svídnice u Vratislavi a Avicennovo dílo získal v r. 1602. Ostatní knihy byly rozmetány do všech koutů, aby k naší lítosti potvrdily pravdivost slov Maurusových „habent sua fata libelli“!

Josef Skutil

K OLOMOUCKÉ ČINNOSTI J. DOBROVSKÉHO.

Jestliže se dnešní olomoucké muzeum s pýchou a hrdostí hlásí k tomu, že v jeho někdejších místnostech starého kláštera klarisek studoval Josef Dobrovský, je nutno upozornit i v našich *Zprávách* na důležitý příspěvek k poznání olomouckého pobytu a zejména olomoucké práce zakladatele slavistiky. Je to Dobrovského korespondence se zhořeleckým učencem K. G o t t l o b e m v c n A n t o n e m (1751—1818), jak ji nyní zpřístupňují ve vzorné edici Miloslav KRBEC a Věra MICHÁLKOVÁ (*Der Briefwechsel zwischen Josef Dobrovský und Karl Gottlob von Anton*) v publikacích institutu pro slavistiku berlínské Akademie věd, řízených H. H. Dielfeldtem (Nr. 21, 1—77, Taf. VII.). Z 21 dopisů je zde otištěno 6 Dobrovského dopisů psaných z Olomouce nebo z Hradiště z doby 28. 8. 1789—10. 10. 1790, kdežto další dopisy jsou již z Prahy. Je zde vedle řady neobyčejně důležitých slavistických podnětů a informací i několik velmi zajímavých zmínek o našich Hanácích. Tak 28. 8. 1789 píše Dobrovský, že mezi Vyškovem, Tovačovem a Olomoucí „sind Hanaken — ihre Mundart weicht mehr von der böhmischen ab“. Výslovně praví: „Das Hanakische ist freylich schwerfällig, wie jede Bauernsprache. Des Hanaken Zunge ist so unbiegsam, wie sein Gang langsam und sein ganzer Körper träge ist. Er spricht das i, y fast wie ein e und das u fast wie ein o aus: ryby, Fische, klingt in seinem Munde fast wie rebe und budu, ich werde, fast wie bodo.“ Tatáž láskyplná charakteristika jako jeho upřím-

né zvolání z r. 1797: „A již zase mě Morava, nejvíce ale Haná, k sobě vítají a táhnou“.

I tato publikace berlínské Akademie ukazuje, kolik naše věda ještě dluží zakladateli slavistiky a jednomu z největších našich duchů. Sama práce Krbcova a Micháلكové nutí k velké úvaze nad korespondencí Dobrovského, když ještě jedna z největších prací Dobrovského, právě olomouckého původu, zůstává stále otevřena a nedoceněna.

RŮZNÉ ZPRÁVY

● Vlastivědný ústav a mládež.

Práce s mládeží je jedna z forem činnosti, která nabývá v našem oboru stále větší a větší důležitosti a významu. Jde totiž nejen o optimální plnění naší osvětové činnosti, vycházející samozřejmě z vlastní práce vlastivědné (v nejširším významu slova) a z práce průzkumné, ale jde také o získávání budoucích spolupracovníků a tím k zajišťování co nejužšího sepětí s životem naší nové společnosti. Práce s mládeží je proto včleněna do náplně většiny našich dnešních muzeí a snaží se o ni i jiné ústavy s obdobným posláním. Dosavadní praxe prověřila již mnohé různé způsoby této činnosti; některé se ukázaly opravdu dobré (například zájmové kroužky mladých, výuka v muzejních sbírkách a jiné), byt byly pořádány nebo organizovány někdy jako jednorázové akce (například některé akce v rámci „Týdne muzeí a galerií“, různé soutěže apod.).

Je samozřejmě, že i náš ústav se snažil nezůstat pozadu v této sféře činnosti. Pro letošní rok si pracovníci zvolili způsob, který naznačil široké možnosti — pionýrský tábor, organizovaný jako vlastivědná pionýrská expedice. Vlastivědnému ústavu v Olomouci připadla tak na jeden měsíc úloha provozovatele pionýrského tábora, ovšem s náplní podstatně odchylnou od obvyklého typu těchto táborů. Na přípravě a vedení celé vlastivědné expedice se podíleli pracovníci našeho ústavu a Domu pionýrů a mládeže v Olomouci. Díky této úzké spolupráci podařilo se zajistit tábor jak organizačně, tak co do vlastní náplně práce a oddychu dětí. Vlastivědná pionýrská expedice byla uspořádána na Čertových kamenech u České Vsi (u Jeseníka), účastnilo se jí 40 vybraných chlapců a děvčat (z okresů Bruntál, Olomouc, Přerov a Šumperk) a trvala celý červenec. Vlastivědnou náplň zajišťovali střídavě 4 pracovníci přírodovědci a 3 pracovníci z odboru společenských věd. Nad celou akcí měly patronát jednak národní podnik Třinecké železárny, závod Řetězárna Česká Ves, a jednak vojenský útvar, a je třeba říci, že opravdu velmi účinně pomohly jak k zajištění celé akce, tak i v její vlastní náplni.

Během tábora se děti seznámily s obecnými i význačnými přírodními jevy v okolí tábora. Bohatou škálu možností poskytla tu neživá příroda, ať už při petrograficko mineralogickém sběru nebo při průlezu a zaměřování podzemí v krasových útvarech v okolí Jeseníku. Děti tak poznaly geologické složení této oblasti a v základě vlastně geologické složení jesenického pohoří, obeznámily se s dolováním a těžbou hornin v této oblasti i se zpracováním těchto surovin. Sledovaly květenu a faunu v bezprostředním okolí tábora i na místech vzdálenějších. Za tím účelem byly připraveny exkurze také na místa, význačná výskytem určitých druhů rostlin a živočichů (jako například do státní přírodní rezervace na Rejvízu, do vápencových oblastí na Špičáku a na Pomezí, do horských partií na Šeráku aj.). Účastníci měli tak možnost srovnávat tvářnost určitých přírodních útvarů a uvědomit si souvislost jevů v přírodě. Práce v terénu znamenala nejen bezprostřední styk dětí s nejrůznějšími problémy a jevy v naší přírodě, ale přispěla také k formování vztahů dětí k přírodě jako celku i k jejím jednotlivým jevům (současně byly pochopitelně prosazovány myšlenky ochrany přírody v socialistickém státě); v neposlední řadě vedla práce v terénu a s přírodinami i k získávání určité zručnosti a nových poznatků (sběr, práce s nářadím a při-

stroji, pořádání atp.). Je samozřejmé, že úkoly pro vlastivědnou expedici byly předem připraveny a plánovány na základě dosavadních poznatků a osobních znalostí jednotlivých pracovníků-instruktů, ovšem v rámci dané oblasti. Tato cílevědomá práce se projevila ve výsledku, který znamená současně ověření výskytu mnoha význačných jevů, stanovení některých nových lokalit (do současné doby nezveřejněných), vymezení areálu výskytu některých význačných nebo chráněných druhů aj. Výsledkem — samozřejmě nikoli hlavním, základním výsledkem — bylo též pořízení menších sbírek, které byly po skončení expedice předány jednak oběma patronům a jednak Domu pionýrů a mládeže v Olomouci k dalšímu použití.

Ani společenské vědy nebyly opomíjeny. Už sama těžba hornin a dolování vedla k tomu, aby děti poznaly historii kraje, spojenou těsně právě s těmito pracemi. Čerpaly mnohé poznatky návštěvou v muzeu v Jeseníku, v některých podnicích, v zámku v Javorníku apod. Je samozřejmé, že prošly po stopách frývaldovské stávky a zase srovnávaly situaci pracujících tehdy a dnes, především ve vzájemném styku s pracujícími a představiteli závodu Řetězárny v České Vsi; součástí těchto akcí byly i besedy se starými členy strany. Aby poznaly historii této oblasti v širší míře, sestavily si děti samy mapku s vyznačením určitých historických jevů, obíraly se problematikou archeologických průzkumů a nálezů, probraly dějiny dělnického hnutí v tomto regionu a z různých pramenů sledovaly dobu okupace i osvobození. V rámci úseku společenských věd vydávaly děti samy táborové noviny (formou nástěnky) a připravily „rozhlasové relace“ i tiskovou konferenci.

Bylo by možné uvést ještě další příklady pracovní náplně vlastivědné pionýrské expedice, která přitom nikterak nezastřela formu tábora a nezbavila jej toho prázdninového nádechu, který k němu patří. O to se starali především pracovníci Domu pionýrů a mládeže, Pedagogického institutu v Olomouci i pracovníci našeho ústavu. A v neposlední řadě ovšem i děti samy. A tak i když převážná část dnů byla věnována vlastně naukovým záležitostem, dalo se tak způsobem nenásilným, způsobem vybízejícím a usměrňujícím vhodně zájmy mládeže. Tolik docela krátce o naší letošní prázdninové spolupráci v rámci pionýrské organizace. Závěrem nezbývá než přát dětem-účastníkům, aby i nadále vytrvaly v tom zájmu, který během vlastivědné pionýrské expedice projevily. bš

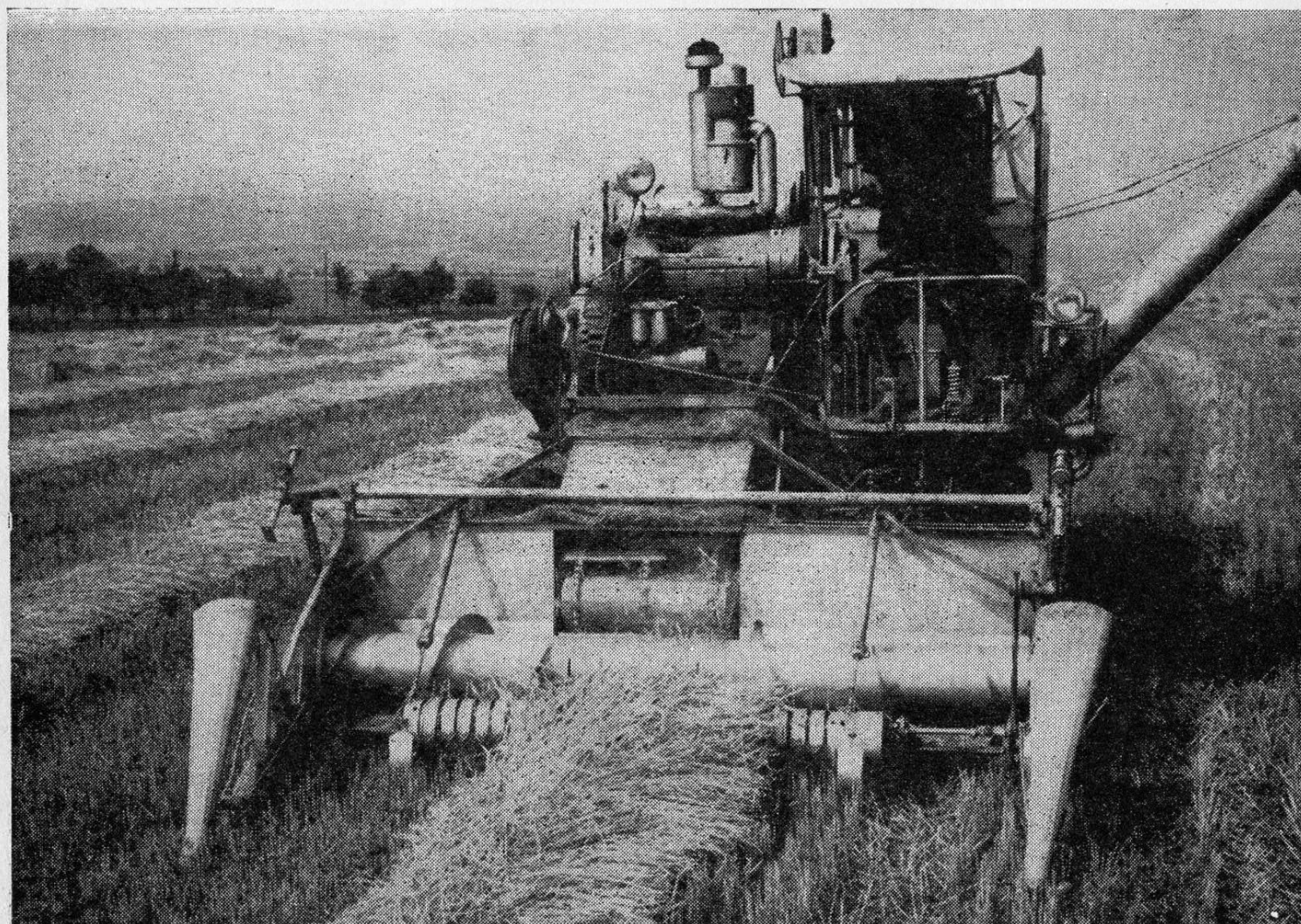
K obrázkům na obálce

1. Šternberk-muzeum: Ukázka empirických hodin z „Výstavy hodin“.
2. Z vlastivědné pionýrské expedice na Čertových kamenech u Jeseníka, pořádané naším ústavem ve spolupráci s Domem pionýrů a mládeže v Olomouci.
3. Z exkurze biologického kroužku při VÚO do Jeseníků v červnu 1961.
4. JZD Hněvotín — dvoufázová sklizeň obilovin (s ptačí perspektivou).
5. JZD Lutín — záběr z dvoufázové sklizně.
6. Z exkurze vlastivědné pionýrské expedice do patronátního závodu tábora — Třinecké železárny, n. p., závod Řetězárna Česká Ves u Jeseníka.
(Všechny snímky J. Juryšek.)

Zprávy Vlastivědného ústavu v Olomouci, vydává VÚ Olomouc, nám. Republiky 6.
Řídí dr. Boh. Šula, grafická úprava Božena Bistřická. Tisknou Moravské tiskařské závody, n. p., závod 12, Olomouc, Lidická 15.

Číslo 95 vyšlo v říjnu 1961.

T-09*13557





Socialistický hospodářský a společenský řád dává možnost všem, aby plně využili svých schopností.

Antonín Zápotocký

