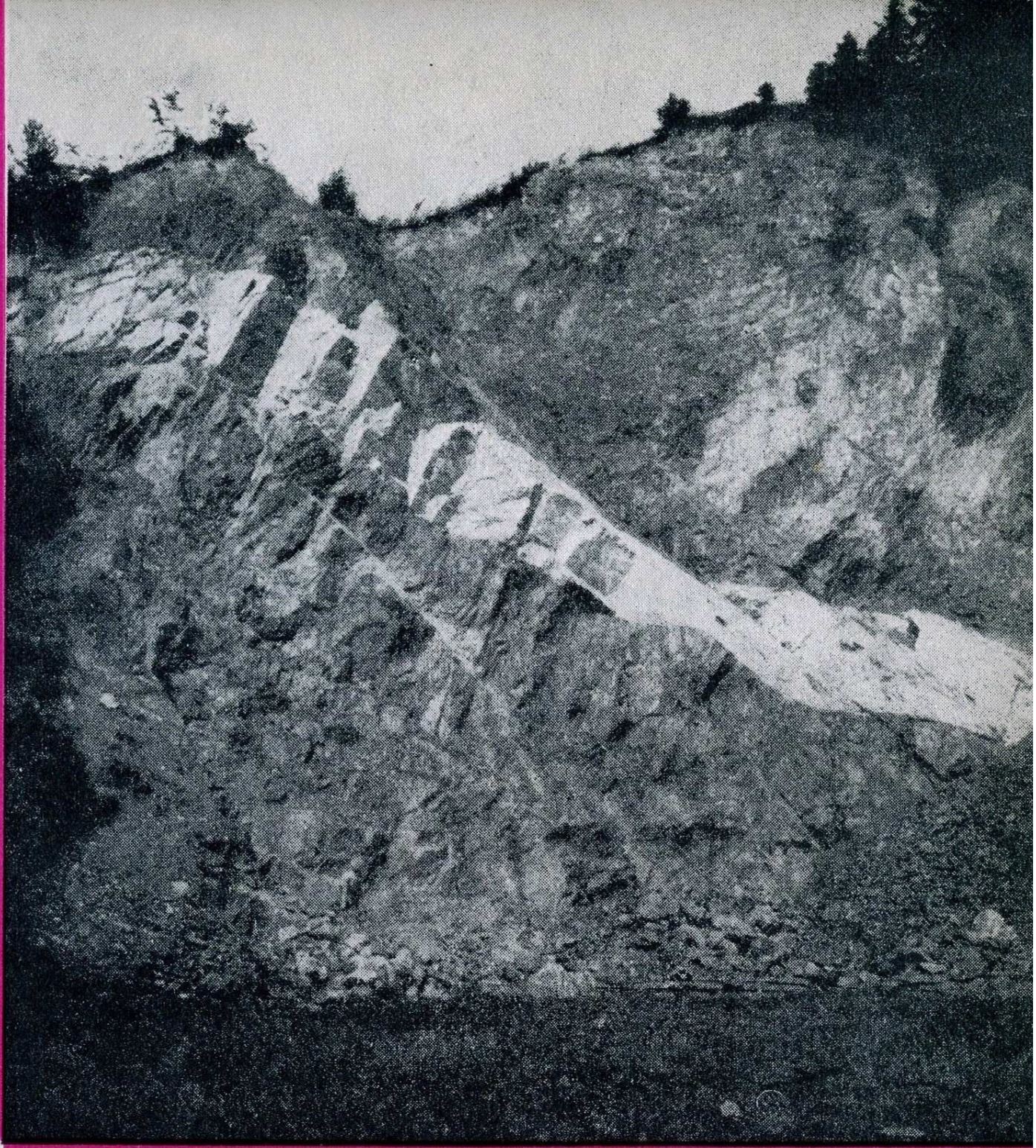


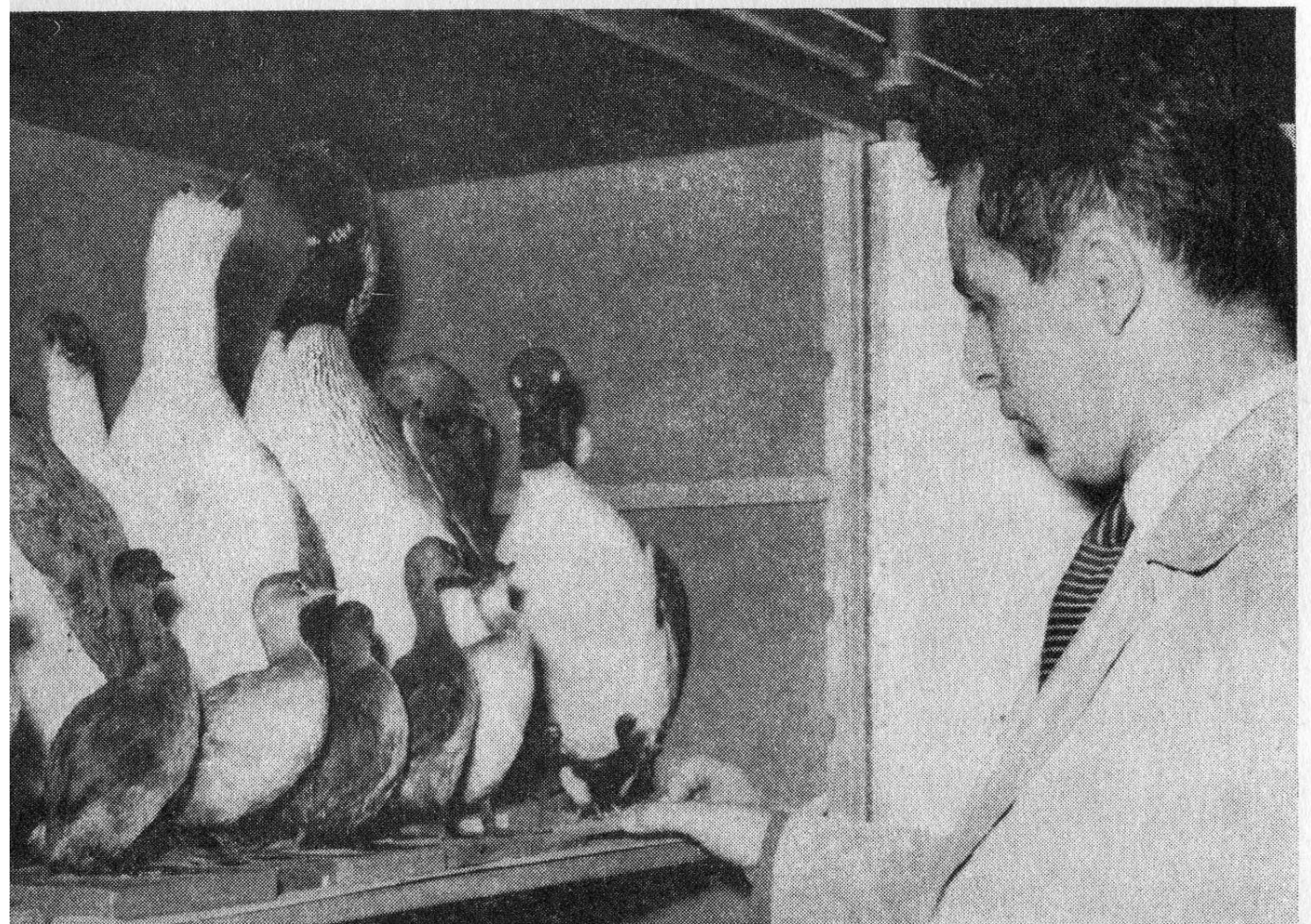
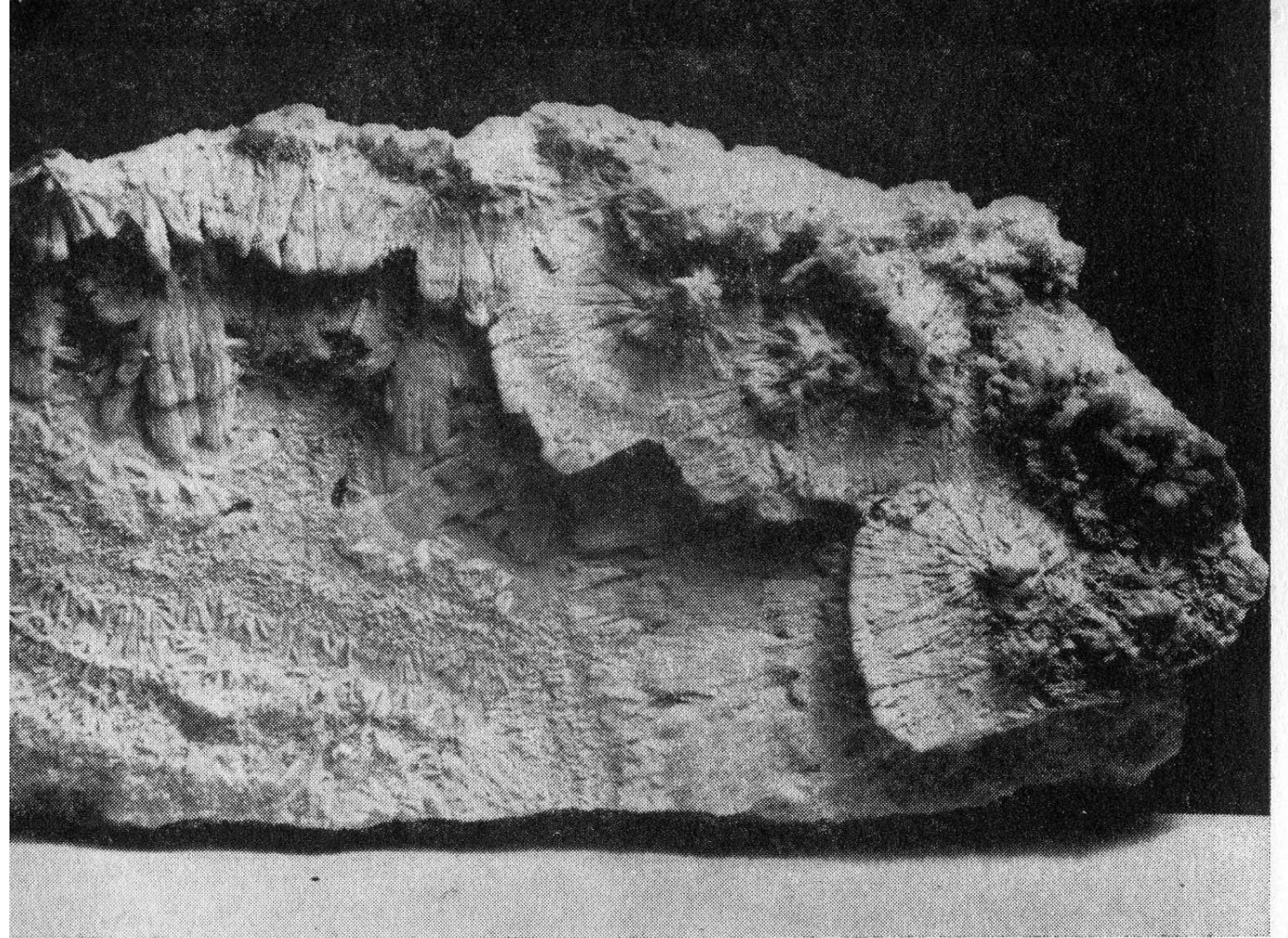
1961



ČÍSLO 96

zprávy

VLASTIVĚDNÉHO
ÚSTAVU
V OLOMOUCI



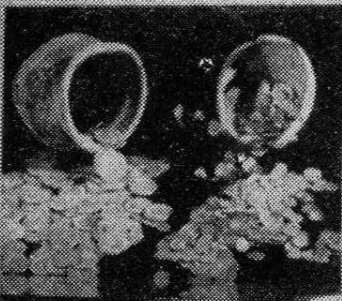
Denárové období
10. stol. - 1210



AKTÉATOVÉ OBDOBÍ
1210 - 1300

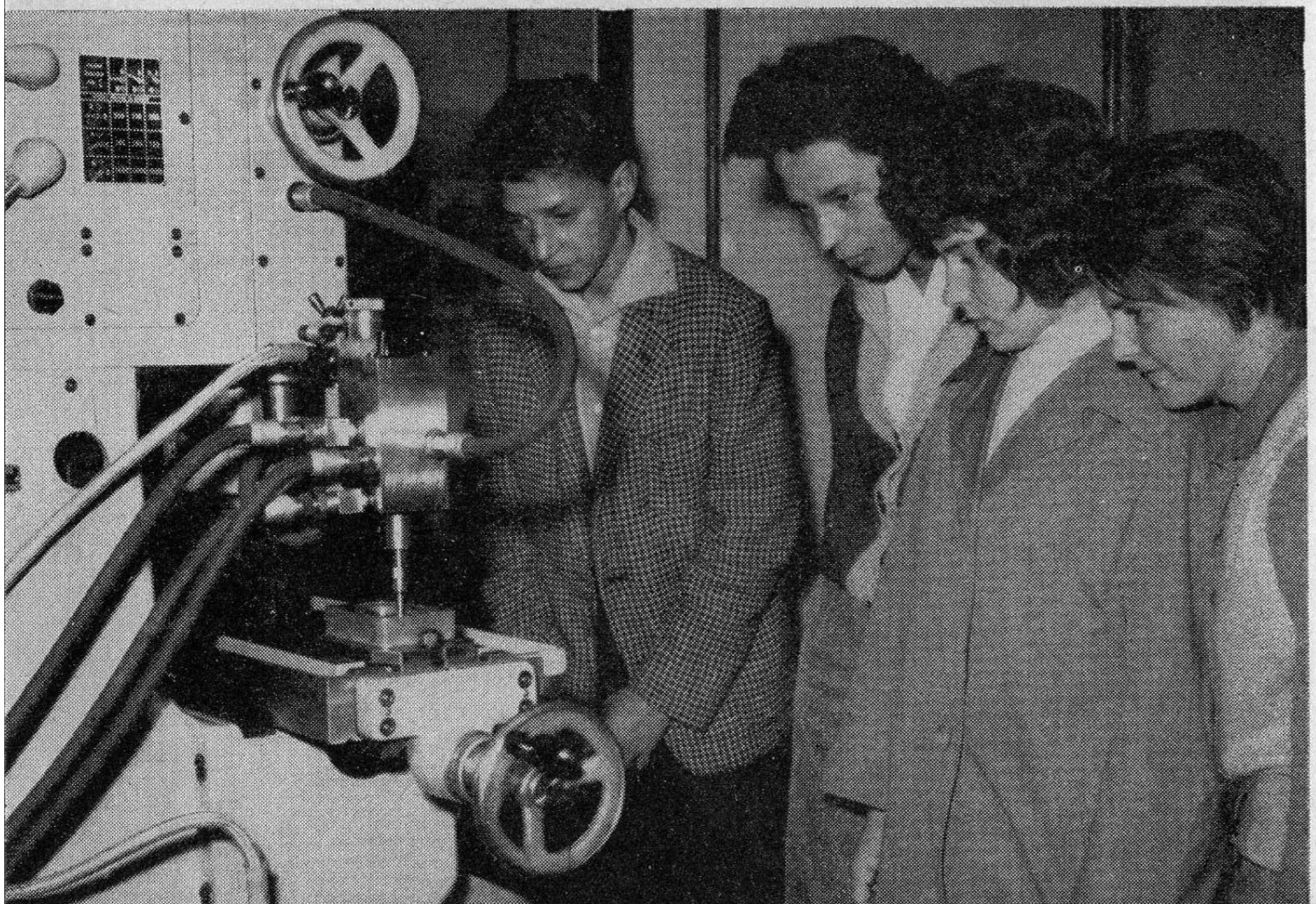
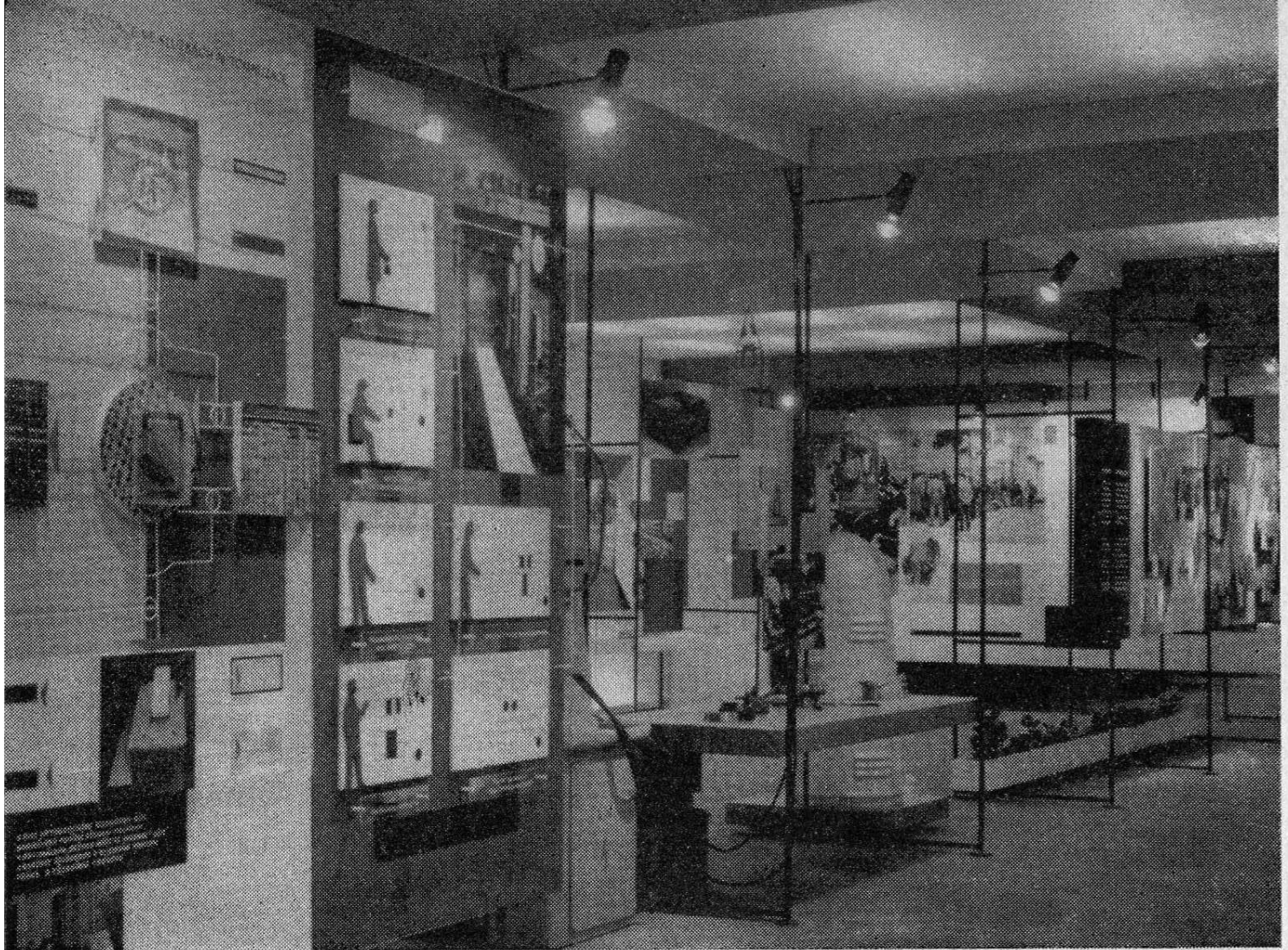


Šrošene období
1300 - 1517



Tolarové období
1519 - 1900





AUTOMATIZACE A NOVÁ TECHNIKA V PRŮMYSLU

Dne 8. října byla ve Vlastivědném ústavu v Olomouci zahájena výstava „Automatizace a nová technika v průmyslu“. Jádrem výstavy je z Národního technického muzea, bylo však podstatně doplněno ucelenými částmi, jakož i jednotlivými ukázkovými exponáty z významných podniků v olomouckém okrese. K zahájení výstavy byl proto vyzván ředitel n. p. Sigma Lutín, jehož úvodní referát uveřejňujeme:

Dovolte mi, abych vás z pověření a jménem byra okresního výboru Komunistické strany Československa přivítal u příležitosti zahájení výstavy „Automatizace a nová technika v průmyslu“ a současně tlumočil soudružské pozdravy.

Jaké má poslání tato výstava a co od ní očekáváme?

V současné době zvláště ostře vystupují do popředí otázky nové techniky, neboť tato vytváří předpoklady pro nebývalé tempo růstu produktivity a na jejím rozvoji je v rozhodující míře závislé i plnění úkolů třetí pětiletky. Rozvoj techniky se současně stává rozhodující, nesmírně důležitou zbraní v ekonomické soutěži socialismu s kapitalismem — v boji za udržení světového míru a vítězství socialismu v celém světě.

Nezbytnou podmínkou uskutečňování nové techniky je cílevědomě prováděná technicko-ekonomická propaganda, organizovaná naší stranou a pod jejím vedením masovými organizacemi, vědeckými společnostmi a závody. Boj za novou techniku není nic jiného, než boj starého s novým, boj konservativního s pokrokovým, je to velký revoluční proces, jehož cílem je zajišťovat svými konečnými výsledky rychlý růst životní úrovně pracujících.

Doba, kdy otázky technického rozvoje byly doménou a záležitostí úzkého kruhu techniků a vědců, je dávno za námi. Zkušenosti a výsledky zlepšovatelského a vynálezckého hnutí, komplexních brigád socialistické práce dokazují, že osvojování, rozšiřování a uplatňování nové techniky má již širokou základnu v pracujících masách.

Hlavním předpokladem úspěšného dosažení vysokých cílů třetí pětiletky je dosažení plánovaného růstu tempa produktivity práce, a to nejméně ze dvou třetin, novou technikou. Rozhodujícími směry technického rozvoje ve třetí pětiletce jsou **m e c h a n i z a c e** — zejména fyzicky namáhavých prací — a **a u t o m a t i z a c e** technologických a výrobních procesů. Základní cesta technologického rozvoje ve třetí pětiletce spočívá tedy ve vysoce efektivní komplexní modernizaci a rekonstrukci s širokým uplatněním mechanizace a automatizace. Ekonomická účinnost mechanizace se projevuje — vedle zmíněných faktorů — nejen v úspoře živé práce, ale též ve snížení vlastních nákladů na výrobu.

Vyšším stupněm, vedoucím k úplnému odstranění živé práce z výrobního procesu, je **a u t o m a t i z a c e**, která činí výrobní proces nezávislým na fyzických a nervových schopnostech člověka, jehož místo nahrazuje stroj nebo zařízení, pracující s větší rychlostí, přesněji a s jistotou i v takových podmínkách, které jsou pro člověka nesnesitelné. Zavádění automatizace znamená tedy zásadní převrat nejen v technice, technologii, ale i v organizaci celého výrobního procesu při mnohobásobně zvýšené produktivitě.

Uvedu příklady:

Plně automatizovaný závod na výrobu pístů do automobilových motorů v Sovětském svazu vyrábí denně ve třech směnách 3500 kusů pístů. V každé směně pracuje v závodě jen 9 dělníků. Celý výrobní pochod je od dodávky surovin až po zabalení automatický. Produktivita práce vzrostla pětinašobně.

Plně automatizovaná rafinerie nafty umožnila snížit počet dělníků z původních

700 na pouhých 12 lidí. Celý závod je řízen elektronkovými přístroji, které automaticky měří teplotu, tlak a rychlost nafty.

Uvedené příklady přesvědčivě dokumentují nesporné výhody a klady automatizace, která v socialistickém průmyslu neznamena hrozby nezaměstnanosti, snížení mezd, jak je tomu v kapitalistických zemích. Naopak, čím rychleji bude u nás automatizace postupovat, tím rychleji bude možno zkracovat pracovní dobu a porostou reálné mzdy pracujících.

Posláním dnes zahajované výstavy jest přispět k společnému cílevědomému úsilí, směřujícímu k všestrannému využití a rozvoji nové techniky — na základě mechanizace a automatizace — a podílet se tak na uskutečňování cílů, vytyčených Komunistickou stranou Československa, která ve svém programu dalšího rozvoje naší socialistické společnosti usiluje o to, aby dělníci byli zbaveni dřiny, aby byla odstraněna fyzicky namáhavá práce, aby se postupně odstraňovaly podstatné rozdíly mezi fyzickou a duševní prací, aby práce dělníků byla pozvednuta na úroveň práce techniků a tak účinným způsobem se urychlil proces rozvíjející se technické revoluce. To je cesta, jak dále pozvednout dělnickou třídu a všechny pracující k veliké dějinné tvůrčí úloze, jak připravit podmínky, abychom v příštích letech mohli přistoupit k automatizaci a tím k vytváření materiálně technické základny komunismu.

Zahájení výstavy zapadá do období, v němž probíhá prověrka efektivnosti, jejímž cílem je zabezpečit splnění plánovaných úkolů letošního roku a vytvořit podmínky pro úspěšné splnění plánu roku 1962. Dosavadní výsledky prověrky efektivnosti potvrzují, že je to spolehlivá cesta k uplatnění a využití nezměrné iniciativy a zkušeností našich pracujících a osvědčená metoda jejich široké účasti na řízení výroby.

Účinnou formou k dosažení těchto cílů je výměna zkušeností mezi jednotlivými závody a organizacemi. Je naším společným úkolem, abychom využili i této výstavy v rámci našeho města a okresu k tomu, aby přispěla k co nejlepším výsledkům prověrky efektivnosti. To bude náš podíl k zachování míru na celém světě.

Je mou milou povinností v závěru poděkovat všem, kdož se o uspořádání této výstavy zasloužili a přát výstavě hodně pozorných návštěvníků, aby co nejvíce splnila své poslání.

Antonín H a m m e r, ředitel Sigma Lutín, n. p.

Radomír S l á d e k

NOVÉ PŘÍRŮSTKY VE SBÍRKÁCH MINERALOGICKÉHO ODDĚLENÍ VÚ A POZNÁMKY K JEJICH NÁLEZIŠTÍM

Péče o sbírkové fondy a jejich plánovitý růst spočívá mj. v doplňování a zkvalitňování jejich stavu, jak je tomu zapotřebí neustále, mají-li co nejlépe dokládat nerostné bohatství a současné poznatky o složení zemské kůry ve sběrné oblasti. V naší oblasti dochází při stále se rozvíjejících vyhledávacích a těžebních pracích, jež příslušné národní podniky provádějí, k pozoruhodným nálezům minerálů — často i jednorázově, neopakovatelně — které je třeba dokumentárně zachytit. V jádře jde vlastně o sběry záchranné: často byl včasným a odborným zásahem zabezpečen před zkázou nebo zapomenutím materiál velkého významu vědeckého, muzejního i z hlediska ochrany přírodních památek.

Do této zprávy jsou zahrnuty vedle nejdůležitějších přírůstků z minulého roku také některé dřívější nálezy určené teprve při ložských revizních studiích a které jsou pro naše sbírky nové.

K nejzajímavějším ziskům nutno přičíst početnou kolekci vzácných rudních minerálů, získanou při sledování průzkumu a těžby Jáchymovských dolů v Zálesí u Javorníka. Pokud to dovoluje stručné zaměření zprávy uvádím u některých bližší data, neboť jde o rudní asociace v naší oblasti nové i parageneticky zvlášť zajímavé. Výplň rudních žil s nerosty kobaltu a niklu: *kobaltin* (CoAsS) v zrnitých agregátech stříbřité barvy s růžovým nádechem, *safflorit* (CoAs₂) kusový až vláknitý tmavošedé barvy, *nikelin* (NiAs) v měděně červenavých agregátech. Větráním těchto primárních rud vznikly na jejich povrchu nebo v okolí barevné povlaky a jehličkovité agregáty vodnatých arseničnanů: růžový *erythrin* (*kobaltový květ*), světlezelený *annabergit* (*niklový květ*) aj. Z polymetalických sulfidických rud tu přichází hlavně *chalkopyrit* (*kyz měděný*) jako zrnité vtroušeniny v růžovém hrubě štěpném a jemnozrnném krystalickém vápenci i v žilném křemenu. V karbonátové žilovině je dále *bornit* (*pestrý kyz měděný*) často s povlaky *covellinu* a v drobných štěpných zrnech také *galenit*. Rozkladem sirných rud mědi vznikly sekundární nerosty: *chrysokoll* (vodnatý křemičitan měďnatý), který je na lokalitě poměrně hojný, vytváří modrozelenavé kůry i celistvé masy v žilné výplni a často se vyskytuje spolu s chalkopyritem a stilpnosideritem. Na trhlínách žilného křemene byl nalezen *malachit* jako sytě zelené hedvábně lesklé agregáty kulovitěho tvaru. Hodně rozšířeným je rovněž *limonit* a to v odrůdě zemitého *okru* nebo jako celistvý tmavohnědý smolně lesklý *stilpnosiderit*. Primární oxydickou Fe-rudou je tu hlavně *haematit*, nejčastěji v odrůdě *železné slidy*. Vytváří jemně šupinkovité výplně v trhlínách žiloviny i pěkné lístkovité shluky růžicovitě uspořádané, zvláště v křemenu. V žilném křemenu jsou hojné dutiny pokryté na stěnách drúzami obecného křemene, *křišťálu* nebo *záhnědy*. Někdy jsou tyto krystaly světle až tmavě zarudlé a na povrchu pokryté červenými skvrnami haematitu; záhněda přechází často až do černého *morionu*. Vzácněji jsou v dutinách i hroznovité kůry *chalcedonu* nebo čiré jehličkovité agregáty *aragonitu*. Četné další nerosty poskytly horniny v hlušíně: v křemenných peckách svoru jsou růžové sloupce *andalusitu*, zrna i krystaly *granátu*, černé kovově lesklé tabulky *ilmenitu* aj. V rúle, amfibolitu a erlanu např. *magnetit*, *pyrrhotin*, *grafit*, *aktinolit*, *epidot*, *diopsid*, *titanit*, *apatit* a některé *zeolity*. Již nyní se Zálesí řadí počtem nerostných druhů mezi nejpřednější naleziště v naší oblasti a bude mu věnována pozornost i nadále.

Také sledování geologicko-průzkumných prací, jež prováděly n. p. Geologický průzkum v Brně a Jesenické rudné doly — výzkumné pracoviště v Rýmařově v rámci systematického výzkumu nerostných ložisek v naší oblasti, jakož i sledování těžby n. p. Rudné doly v Jeseníku, umožnilo obohatit naše sbírky mnoha cennými ukázkami.

V krystaliniku Rychlebských hor byl získán dokladový materiál na několika menších rudních lokalitách a další zejména v Hranické. Na tomto ložisku oxydických Fe-rud sbíral podepsaný vzorky rudních a doprovodných minerálů a dále zajímavé ukázky, charakterizující vznik a vývoj zdejšího zrudnění. Rudnina je tvořena proužky jemnozrnného *magnetitu* s příměsí *haematitu*, které se střídají s karbonáty a silikáty. Páskovaným vzhledem se hodně podobá metamorfovaným syngenetickým Fe-rudám, známým z rul desenské klenby v Hrubém Jeseníku. Některé zjevy, zjištěné v průběhu nových ložiskových prací, jako kontaktní přeměna, nerosty epigenetického rázu i celkové úložní poměry, opravňují však zařazení tohoto ložiska ke skarnovému typu. Ukázky Fe-rud příbuzného typu získal autor také z nové otvírky ložiska u Malého Vrbanu, v petrograficky pestré sérii staroměstské. Na haldách tu našel vedle jemnozrnného *magnetitu* i vzorky *magnetitového skarnu* s granátem, chloritem, aktinolitem a pyrrhotinem. Na blízkém výskytu Sb-As rud u Hynčice pod Suš. získal pěkné ukázky s *antimonitem* a *arsenopyritem*. V oblasti Hrubého Jeseníku byly při sběrech na Fe-rudných lokalitách u Rejvízu, Švagrova a Vernířovic získány typické ukázky magnetitových rud, další doprovodné nerosty a některé

asociace i v horninách prorážejících ložiskem. Tak např. u Švagrova našel autor krásné drúzy *adularu* zarůžovělé barvy a s jemným povlakem *chloritu* narostlé společně s *prehnitem* na puklinách amfibolitu, u Vernířovic výplně v amfibolitu tvořené *epidotem*, *kalcitem*, *prehnitem* a *chloritem* a na trhlinách drúzy čirého *chabasitu*. Na haldě nové otvírky zašlého kutiska na Měděné („Kupferberg“) u Vernířovic získal pěkné ukázky *pyrrhotinu* ve zrohovcovatělé ruce a *chalkopyrit*, dále *epidot*, *granát* aj. Na ložisku polymetalických rud u Zlatých Hor byly nasbírány vzorky Pb-Zn rud a další zastoupené rudní materiály, na štole Mír např. pozoruhodné ukázky hrubozrnného *galenitu* a *sfaleritu* v litých polohách. Autor pátral na této lokalitě po nerostech alpské paragenese, které se nověji objevovaly na trhlinách kvarcitů a našel z nich *adular* a *albit* s *křišťálem* a *chloritem*, z nerostů titanových *anatas* a *rutil*. Ze starších sběrů na Modré štole (Vl. Strnad, lgt. 1952) přeuralil jako nové pro naše sbírky tyto minerály: *hydrozinkit* (zásaditý uhličitan zinku), *dundasit* (vodnatý uhličitan hliníku a olova), *linarit* (zásaditý síran mědi a olova) a *greenockit* (sírnik kadmia). Další hodnotné přírůstky představují četné vzorky rudních minerálů, získané zejména na ložisku Pb-Zn rud v Horním Městě a Nové Vsi u Rýmařova a na ložisku Fe-rud v Medlově a Králově, na nichž autor nasbíral např. ukázky *hematit-magnetitové* rudniny v odlišných texturních typech a vzorky s Fe-chloritovou složkou, obměňující minerální skladbu rudy.

Vítanou příležitostí, která umožnila řadu úspěšných sběrů, byly rovněž vyhledávací práce na ložiskách pegmatitů a křemene. Cenný sbírkový materiál byl získán zvláště na známých výskytech pegmatitů v okolí Maršíkova: na lokalitě Střelecký důl („Scheibengraben“) vedle nerostů berylia a nerostů se vzácnými prvky nasbíral autor zajímavé ukázky pro studium krystalizačních fází pegmatitového procesu a jeho nerostných sukcesí. Nově zjistil na haldě této lokality asociace *granát - epidot - desmin - heulandit* aj., a to ve výplních trhlin amfibolitů. Zajímavý byl výskyt *berylu* v krátkých sloupcích modrozelené barvy, pokrytých šupinatou vrstvou *biotitu*. Tyto krystaly vystupují poloreliefně na okraji slabších žil a čóček pegmatitu na styku s amfibolitem, obohaceným na kontaktu biotitem. Z dřívějších sběrů na této lokalitě byly přeuraleny jako nové druhy v našich sbírkách *zirkon* v drobných čtverečných krystalcích hnědavé barvy a to v pegmatitu starší krystalizační fáze, dále *ghanit* v zelených drobných krystalcích, hojný v mladším jemnozrnném albitovém pegmatitu, který byl dosud označován jako spinel. Znovu je ověřen novými nálezy vzácnější minerál *mikrolit*, zarůstající v hnědavých zrnech do modravého lupenitého *albitu-cleavelanditu*, jenž je součástí mladšího metasomatického pegmatitu. Na lokalitě Rasovna („Schinderhübel“) uvedené do literatury jako kdysi jediné naleziště *chrysoberylu* v Evropě, byla kopána průzkumná rýha, která odkryla v hloubce asi 2 m mocnější žilu sillimanitického pegmatitu. Ačkoliv se podařilo tuto žilu zcela vykořistit, nebyla na chrysoberyl právě nejbohatší. Další žila pegmatitu odkrytá rýhou na protilehlé parcele, poskytla hlavně *beryl* a zvláště pěkné ukázky *kolumbitu* a *bavenitu*. Beryl tu je vyvinut v krátce sloupcovitých krystalech modravěbílých až šedožluté barvy, které bývají vertikálně rýhovány, čímž se odlišuje od jeho dalších výskytů v okolí. Spolu s berylem vyskytl se na několika vzorcích i *chrysoberyl* a to v tenkých žlutozelených tabulkách, tvořící dotykové a penetrační srostlice; *sillimanit* v tomto pegmatitu nebyl zjištěn. Pegmatit je na této žile muskovitický a má velmi proměnlivou strukturu: od hrubozrnných nahloučenin, tvořených hlavními komponenty s K-živci, přechází náhle do partií albitisovaných, jemnozrnného cukrovitého vzhladu, jak je známe zvláště z lokality Střelecký důl. Rovněž zde jsou v nich hojné krystalky granátu *almandinu-spessartinu* i sytě zeleného *spinelu* (*ghanitu*?). Na znovu otevřeném ložisku křemene v Žárově u Vel. Losin nasbíral autor na haldách průzkumné šachtice a rýhách zajímavé ukázky stébelnatých agregátů *křemene* s hypoparalelním uspořádáním, často zonárně zbarvené jako *ametyst* a klínovitě srostlé agregáty křeme-

ne s přechody do radiální až hvězdivé stavby. Na ložisku křemene u Velké Krašce našel vedle pozoruhodných krystalů *křišťálu* a *záhnědy*, velké krystaly K-živce srůstající jako manebašská dvojčata klinodiagonálně sloupcovitého habitu. Zmínku zasluhují také sběry na ložisku křemene v Bílém Potoku u Železné a na výchozech pegmatitu u Písečné nad Bělou, poblíže papírny, z nichž dosud nebyl v našich sbírkách zastoupen dokladový materiál.

Nakonec nutno uvést i některé zajímavější přírůstky, získané příležitostně prohlídkou kamenolomů, v nichž se poměry v průběhu těžby dost mění. Zvláště je tomu u lomů založených v krystalických břidlicích. V důsledku častého střídání hornin a kolísání minerální skladby nebo i zjevů tektonických, mohou zde dříve hojně nerosty třeba zmizet a naopak nejsou vyloučena mineralogická překvapení. Také v kamenolomech znovu obnovených a při skrývkových pracích v poslední době provedených, např. v lomech na žulu, se naskytla dobrá příležitost k provedení mineralogických sběrů.

Tak v okolí Žulové, u Starosti, získal autor velmi pěkně vyvinuté krystaly *albitu* v drúzových dutinách žulového pegmatitu. V bývalém Vycpálkově lomu na nalezišti známých „plovoucích“ granátů našel v mramoru zarostlý *vesuvian* a *wollastonit*, dále ve skrývce a rýhách nad lomem krásné ukázky *kontaktních nerostů* v zcela nenavětralém stavu. Ve spodní části lomu, poblíže vystupující kontaktní zony objevil v masách křemene větší hnízda tvořená zelenavým *prehnitem*. Prehnit uzavíral velké krystaly *křemene*, stébelnaté agregáty *klinozoisitu* a ve zbylých dutinách vykristaloval v hřebenovitých skupinách. Zde také autor našel velký přelomený krystal, čokoládově zbarvené *záhnědy*, pokrytý na povrchu jemným *chloritem* a uvnitř zcela průhledný. Ve Staré Červené Vodě získal v drúzových dutinách žulového pegmatitu *klinozoisit*, *epidot*, *desmin* a *strigovit* a dále velké zrno *orthitu*, černohnědé barvy a smolného lesku, zarostlé v živci. Na Šumpersku v kamenolomu na Zbové u Bohutína se objevila v rule aplitová poloha, v níž autor zjistil výplně trhlín, tvořené šedozelenými až růžovými stébelnatými agregáty *klinozoisitu* se zrny a krystalky fialového *fluoritu*. Jeden z nalezených krystalů, zonárně zbarvený s tmavým středem, dosahuje asi 15 mm v průměru. V rulovém lomu na Ostředku u Šumperka získal autor asociace nerostů alpské paragenese a některé další nerosty v drobných pegmatitových a aplitových žilách. V obnoveném lomu pod Kožušnou u Sobotína byly získány pěkné ukázky *zeolitů* na puklinách amfibolické ruly, ve vložkách amfibolitu na trhlinách např. *adular*, *epidot*, *titanit*, *amiant* aj. a z rudných nerostů *chalkopyrit* a *molybdenit*. Z lomu na žulu v Temenici u Šumperka pocházejí asociace nerostů kontaktních a dále nerosty z žulového pegmatitu a to např. *orthit*, *chalkopyrit* s *malachitem* a *stilpnosideritem*, *pyrrhotin* aj.

Dále mělo oddělení úzkou spolupráci s podniky provádějícími všechny ostatní druhy geologického průzkumu (stavební, hydrogeologický atd.) a to při sledování rozsáhlých průzkumných prací, při nichž docházelo také k zajímavým nálezům. Byly tak např. nově registrovány výskyty krystalovaného *sádrovce* z přesně lokalizovaných vrtů z oblasti Olomouce.

Mojmír Pytlíček

STOPY PO TĚŽBĚ RUD V ZÁPADNÍM OKOLÍ MARIÁNSKÉHO ÚDOLÍ

Jednou ze starých oblastí těžby rud na severní Moravě je údolí řeky Bystřice, levého přítoku řeky Moravy. Celé toto území patří po orografické stránce k Nížkému Jeseníku, který je tvořen převážně usazeninami kulmu, tj. břidlicemi, drobnými a slepenci. Po geologické stránce se oblastí řeky Bystřice zabývali B. MÜLLER (6), K. PATTEISKÝ (7), J. ŘIHÁK (8) a V. BARTH (1). Vrstvami drob a břidlic pronikají často žíly křemene. Ve spojení s nimi se mnohdy vyskytuje zrudnění

sulfidickými rudami typu Pb - Zn - Cu. (V literatuře se hovoří též o těžbě stříbra a zlata.)

Rudná ložiska v Nížkém Jeseníku prozkoumal J. LOSERT (5): Zaměřil se především na oblast Oderských vrchů, kde podrobně prozkoumal zrudnění u Hrabůvky. Metalogenesi těchto ložisek zpracoval T. KRUŽA (4). Vychází z prací sovětských autorů a přítomnost uvedených rud vysvětluje spojením se slepými tělesy granitického charakteru v podloží kulmu.

V celém povodí řeky Bystřice najdeme ještě dnes mnoho míst, připomínajících dřívější těžbu rud. Podle zachovaných zpráv se zde nejvíce těžil galenit a chalkopyrit. Těžba těchto rud je uváděna u obcí Velké Bystřice, Mariánského Údolí, Hluboček, Hrubé Vody a Domašova nad Bystřicí. U Velké Bystřice, Hluboček a Hrubé Vody bylo těženo také zlato a stříbro.

Jedním z míst dřívější rozsáhlé těžby rud je „Zlaté údolí“, které leží západně od továrny Moravia v Mariánském Údolí. Ve staré německé literatuře je toto místo označováno jako *Goldgrund*. Za nejvhodnější překlad do češtiny jsem uznal název „Zlaté údolí“, který správně vystihuje charakter lokality.

Počátek údolí, které měří od silnice Velká Bystřice—Mariánské Údolí 1,4 km, je tvořen jílovitou břidlicí. Velká většina údolí je pak složena z vrstev droby a pokrývačské břidlice. Podrobný popis zachovaných důlních měř podal F. POŠEPNÝ (E. BURKART [2]). Tento autor uvádí v údolí velikou haldu a na východní straně asi 100 m od haldy řadu „vodních štol“. Podle Pošepného se koncem 18. století těžil v tomto údolí *galenit*, ve kterém byly přimíšeniny *stříbra*. Vedle těchto nerostů se uvádí v údolí i těžba *zlata*.

Neilepším pramenem k dějinám těžby rud ve „Zlatém údolí“ je práce CH. D'ELVERTA (3). Tento autor klade počátky dolování rud ve zdejším údolí do 12. století. Tehdy se zde rýžovalo zlato a podle zachovaných zpráv se také těžilo železo(?). V těžbě těchto rud se s většími či menšími přestávkami pokračovalo i v následujících stoletích. Potvrzené je to zcela určitě pro 15. a 16. století.

Další neméně důležité zprávy nás informují o těžařství, založeném v roce 1744 Bernardem K ö r b l e r e m, Janem Jiřím H o t z i n g e r e m a N i g g l e m. V tu dobu se zde těžilo olovo, měď, stříbro a zlato. Dolování bylo povoleno dvorním dekretem, vydaným 8. října 1744. „Zlaté údolí“ patřilo tehdy olomoucké dómské kapitule, která pobírala z dolů poplatky. Těžba se ale nevyplácela a byla brzy zastavena.

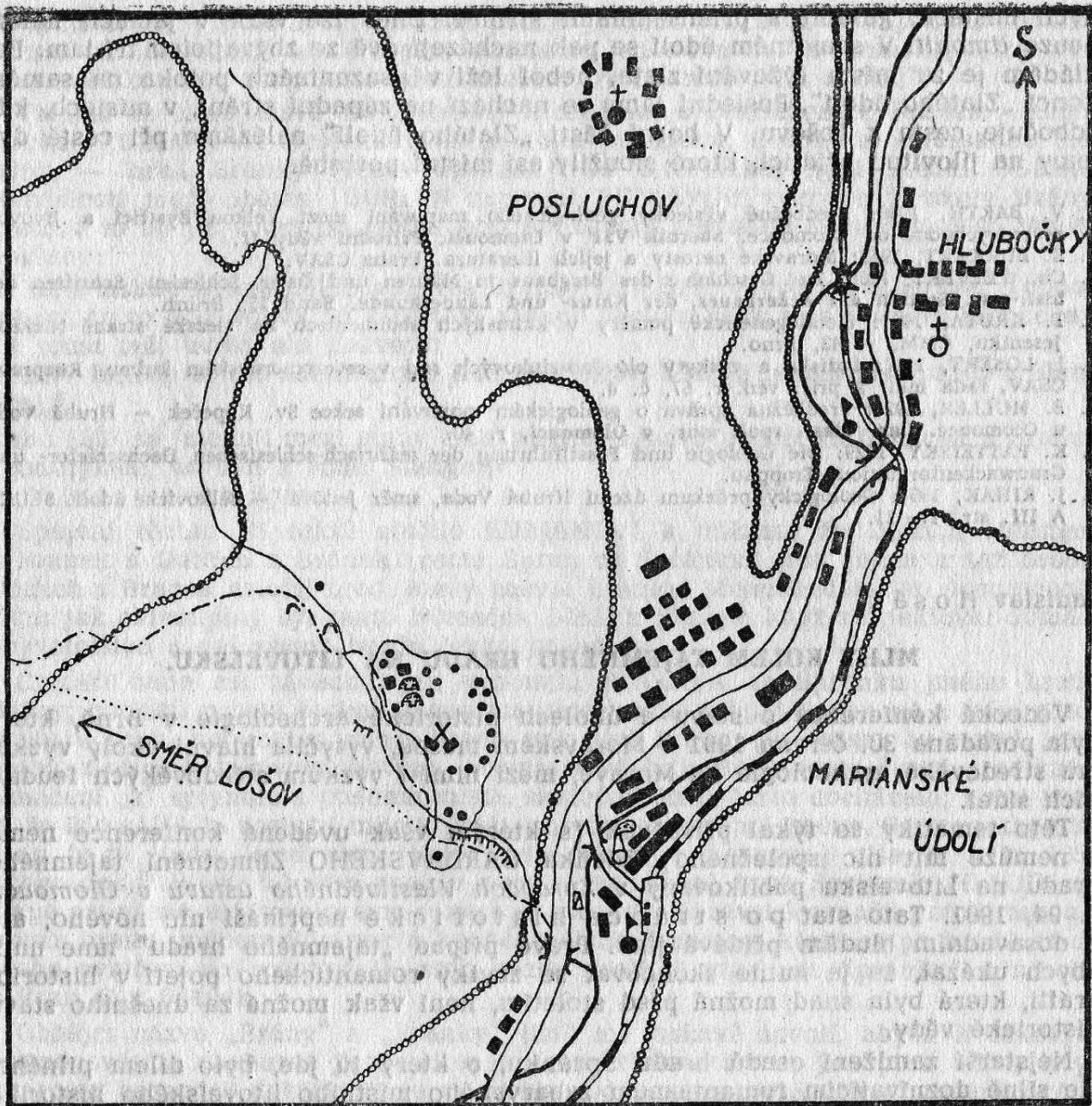
Podle dekretů vydaných Marií Terezií, byla prozkoumána stará horní díla v popisovaném údolí. Průzkum započal v roce 1766 a o tři roky později obdržel štajgr od olomouckého biskupa povolení k otevření starých opuštěných dolů. Vlastní těžba byla zahájena roku 1771 a o dva roky později byly doly pro malé výtěžky uzavřeny.


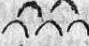




Ale již roku 1799 dva horníci, Šimon Zvěřina a Libor Stařický, utvořili novou společnost, která uvedla opuštěné doly zase do provozu. Těžilo se zde především olovo.

Těžební práce ve „Zlatém údolí“ pokračovaly ještě nějaký čas v 19. století, načež byly definitivně zastaveny.

Mnohé stopy po dřívější těžbě rud nalézáme v údolí ještě dnes. Asi v polovici údolí se nachází velká halda, kterou uvádí F. POŠEPNÝ. O 200 m dále na pravém břehu potoka jsem našel druhou haldu, která je mnohem menší velikosti. Při odbočení cesty k Lošovu, na levém břehu „Zlatého potoka“, jsou patrna místa těžby rud přímo ve stráni. Podobné zbytky po dolování rud nalezneme také na konci „Zlatého údolí“ na levé straně potoka.

Nejhojnější ze všech stop po dřívější těžbě rud jsou jámy, které ukazují přesně místa, kde se dříve pracovalo. Takových jsem našel celkem dvacet. Největší počet jam je na východní straně (17). Jejich tvar při povrchu je většinou okrouhlý o průměru 2—3 m. Dosahují hloubky 1—2 m. Těžil se zde, podobně jako na dříve uvádě-



- | | | | |
|---|------------------------------|---|-----------|
|  | opuštěný stěnový lom |  | rýžoviště |
|  | pole drobných kutacích prací |  | halda |
|  | ojediněle kutisko |  | štola |

ných místech, galenit s přimíšeninami stříbra. Dnes lze však v jamách nalézt pouze limonit. V samotném údolí se pak nacházejí dvě ze zbývajících tří jam. Pokládám je za místa rýžování zlata, neboť leží v usazeninách potoka na samém konci „Zlatého údolí“. Poslední jáma se nachází na západní straně, v místech, kde odbočuje cesta k Lošovu. V horní části „Zlatého údolí“ nalézáme při cestě dva lomy na jílovitou břidlici, které sloužily asi místní potřebě.

1. V. BARTH, 1956: Předběžné výsledky geologického mapování mezi Velkou Bystřicí a Jívovou severovýchodně od Olomouce. Sborník VSP v Olomouci, Přírodní vědy II.
2. E. BURKART, 1953: Moravské nerosty a jejich literatura. Praha CSAV.
3. Ch. d'ELVERT, 1866: Zur Geschichte des Bergbaus in Mähren und Oester. Schlesien. Schriften der hist.-stat. Section des Ackerbaues, der Natur- und Landeskunde. Band 15. Brünn.
4. T. KRUTA, 1957: Metalogenetické poměry v kulmských sedimentech na slezské straně Nizkého Jeseníku, CMM, r. 42, Brno.
5. J. LOSERT, 1957: Ložiska a výskyty olověno-zinkových rud v severomoravském kulmu. Rozpravy CSAV, řada mat. a přír. věd. r. 67, č. 4.
6. B. MÜLLER, 1928: Předběžná zpráva o geologickém mapování sekce Sv. Kopeček — Hrubá Voda u Olomouce. Čas. Vlast. spol. mus. v Olomouci, r. 40.
7. K. PATTEISKY, 1929: Die Geologie und Fossilführung der mährisch-schlesischen Dachschiefer- und Grauwackenformation. Troppau.
8. J. RIHAK, 1955: Geologický průzkum území Hrubá Voda, směr Jedová — Bělkovické údolí. SLUKO A III. str. 17—21.

Ladislav H o s á k

MLHY KOLEM TAJEMNÉHO HRADU NA LITOVELSKU.

Vědecká konference o stavu a úkolech historické archeologie v Brně, která byla pořádána 30. června 1961 v Moravském museu, vytyčila hlavní úkoly výzkumu středověké archeologie na Moravě, mezi nimi i výzkum středověkých feudálních sídel.

Této tematiky se týkal příspěvek (s kterým však uvedená konference nemá a nemůže mít nic společného) Zdeňka GARDAVSKÉHO Zhmotnění tajemného hradu na Litovelsku publikovaný v *Zprávách Vlastivědného ústavu v Olomouci*, č. 94, 1961. Tato stať po stránce historické nepřináší nic nového, ale k dosavadním bludům přidává jiné. Právě případ „tajemného hradu“ mne nutí, abych ukázal, že je nutno skoncovat se zbytky romantického pojetí v historiografii, která byla snad možná před stoletím, není však možná za dnešního stavu historické vědy.

Nejstarší zamlžení osudů hradu Špránku, o který tu jde, bylo dílem pilného, ale silně doznívajícím romantismem zbarveného místního litovelského historika Viktora PINKAVY, jehož zásluh nechci popírat, ale také nechci bez kritiky přijímat jeho závěry. PINKAVA jako první lokalisoval již r. 1903 správně polohu hradu Špránku na Zkamenělý zámek u Javoříčka,¹ setrval při této lokalizaci ještě roku 1905.² Podlehł však svůdným půvabům bludičky onomastiky a dal se svést na bludné cesty. Jméno hradu vyložil totiž na „Brány“, ale r. 1927 opustil tento etymologický výklad a došel k názoru, že tento hrad slul Vrány, Vraní; to jej pak vedlo k nešťastné záměně hradu Špránku s Vraní horou.³ Omyly, kterých se PINKAVA při líčení vzniku a dějin hradu dopustil, byly pak nekriticky přejímány jeho epigony, kteří upřesňováním vývodů svého mistra zmatky zdárně rozmnožovali.

Mezi ty, kteří se zabývali hradem Špránkem, náležel vlastivědný badatel Bohuslav BURIAN.⁴ Ten přejal tézi PINKAVOVU, že hrad Špránek byl založen manem biskupským, že hrad stál již asi r. 1312 (na jiném místě⁵ tvrdí, že hrad „Bránky“ se r. 1312 jmenuje) a že byl založen biskupským manem z Branek u Valašského Meziříčí Dětrichem z Bran, který byl 1329—1355 sudím v kraji brněnském a 1349 nejvyšším písařem zemským (opět omyl vzniklý nepozorným čtením pramene). Ještě dále na PINKAVOVĚ bažině zašel GARDAVSKÝ,⁶ který došel tak k závěru,

že hrad Brány (!) mohl být založen pouze „v době rozkvětu biskupského lenního zřízení na Litovelsku (které ovšem existovalo jen v Pinkavově fantasi), ještě před jeho uvolňováním, tedy ještě před koncem třetí čtvrtiny 13. století“.

Vraťme se k zajímavé BURIANOVĚ kombinaci s Dětrichem z Branek. Rekonstrukce BURIANOVA myšlenkového postupu je taková: Branky u Valasského Meziříčí — hrad Bránky (recte Spranek) na Litovelsku; nyní hledal BURIAN souvislosti mezi oběma (BURIAN nepřejal PINKAVOU vymyšlený název Brány, protože to by již vyvrátilo celou jeho koncepci) hledáním spojitosti mezi těmito doklady:

R. 1270 biskup Bruno dal novou ves Branky Kateřině, vdově po Albertovi⁷ (podotýkám, že to byla vdova po Albertovi Stange pocházejícím ze severního Německa). [K tomu měl uvést, ale neuvedl:

R. 1277 biskup Bruno udělil mimo jiné Dětrichovi Stange lénem ves Branky u Blanska).⁸

Roku 1307 se jmenují mezi many biskupskými synové nebožtíka Dětricha z Branek (podotýkám, že byli z rodu Stange.)⁹

R. 1312 žil Dětrich Spran.

Spojení těchto tří faktů stačilo BURIANOVĚ k důkazu, že Dětrich (Stange) z Branek a Dětrich z Bránek (recte Spran ze Špránku) jsou jedna a táž osoba, Dětrich z Branek založil hrad, který nazval Bránky. Mimochodem jen poznamenávám: jak ohleduplný byl tento Němeček Dětrich Stange, když respektoval domácí obyvatelstvo a dal svému hradu české jméno.

Čtenáři bude asi záhadou, jak vykouzil PINKAVA ze Špránku jméno hradu Brány; rozložil prostě osobní jméno majitele hradu znějící Spran na z jako předložku a bran, nominativ jména hradu pak slul Brány. To ovšem by nebyl ještě žádný zločin; k takovým zjevům, že uprostřed latinského textu české predikátní označení „z“ splynulo s jmenem místa, skutečně dosti často docházelo; horsší však je, že PINKAVA tu rozložil nikoliv jméno hradu, ale osobní jméno. Certovo kopýtko však je tu jinde. Hrad sám (jistě podle běžné výslovnosti) píše se k r. 1359 Schpranek,¹⁰ PINKAVA sám zna (v popisu Javoříčka) horu Spramek, HLADÍK na mapě přiložené k Litovelskému okresu vlastivědy moravské označil potok, tekoucí kolem hradu jménem Spranek a konečně členové rodiny, která se po hradě až do svého vymření na počátku 16. stol. psala, psali se vždy „ze Špránku“ a nikoliv z Bran či z Bránek.

Obhájci názvu „Brány“ a „Bránky“ jistě mi laskavě dovolí, abych k takovým pojmenováním zachoval jistou skepsi. Jsem však ochoten jim plně věřit, když naprosto bezpečně dokáží: 1. že ve skále pod hradem byly dříve nejméně brány dvě (jinak by přece název hradu byl Brána nebo Bránka), 2. že lid v okolí se řídil zmatkem písaře a rozdělil si jméno na „s“ (správně z, ale to by se nehodilo do výkladu) a „bránek“; ovšem je nutno objasnit kuriositu pojmenování genitivem, 3. že obyvatelé na Litovelsku důsledně vsichni šišlali a jen proto nazývali hrad šBran (jinak to přepsat nemohu), 4. že potomci Dětricha Sprana také šišlali a neznali vůbec své rodové jméno písíce se důsledně v českých dokumentech ze Špránku a ne s Bran, jak se podle PINKAVOVYCH epigonů psát měli. — Poznamenávám však, že označení „pránecké zboží“ (upozorňuji, že ne bránecké zboží) z r. 1412¹¹ jako důkazu užito být nemůže, ač připouštím, že by to byla pro filology rána, kdyby se tím dokázalo, že na Litovelsku se říkalo tehdy místo brána prána.

Jak to tedy s počátky hradu Špránku vůbec vlastně bylo?

Nejstarší stopy vedou k Dětrichovi řečenému Spran (někdy i Spram, odtud lidová forma názvu potoka a kopce Špránek). Podle pečeti z r. 1337¹² měl v erbu štít na zděl polovičný, přes něj napříč tři pruhy se střídajícími se barvami, nad helmem křídlo s kolmým pruhem. To je ovšem svědectvím, že Dětrich neměl nic společného se severoněmeckým rodem Stange (tím tedy padají kombinace B. BURIANA), ale že byl stejného původu s vládky z Bukoviny na Znojensku. Také

Dětřich Spran neměl s biskupem a s biskupskými many nic společného a také jeho původní statek nebyl na Olomoucku, ale na Brněnsku. Poprvé vystupuje 1313 jako Dětřich de Spran,¹³ 1329¹⁴ až 1355 zastával úřad sudího cúdy brněnské a na-
posledy se jmenuje na sjezdu brněnském počátkem ledna 1355;¹⁵ zemřel mezi lednem 1355 a červencem 1356, kdy vystupuje v úřadě brněnského sudího již Blud z Kralic.¹⁶ Jméno Spran (Spram) ukazuje, že zakladatelem hradu nemohl být nikdo jiný než Dětřich Spran, po němž hrad slul Spraneck, Sprámeck. Formu Spránek je třeba vysvětlit jihoněmeckou výslovností, jaká byla v kraji, z něhož Dětřich byl (Medlov u Pohořelic). Poněvadž Dětřich se 1313 poprvé po hradě Špráнку psal a úmrtí z r. 1355 svědčí o pokročilém věku, lze položit založení hradu asi kolem r. 1310.

Naskytuje se dále otázka, jak se Dětřich na Litovelsko dostal a proč právě tu hrad založil. Bylo již dříve řečeno, že jeho původní statky byly v cúdě brněnské (byly opravdu velmi skrovné, snad jen díl Medlova); bylo možné, že stateček na Litovelsku dostal dáním královým, ale vzhledem k jeho věku je pravděpodobnější, že jej vyženil. I když tu šlo o statek opravdu skrovný, přece byl větší nežli jeho původní majetek. To bylo příčinou, proč právě tu založil své feudální sídlo. Ochrana cesty tu vůbec nepřicházela v úvahu; je to přece již doba měst, existovala města Litovel, Mohelnice, Moravská Třebová, Svitavy, Litomyšl a kupecká cesta z Olomouce nemohla se jím vyhnout k vůli krásným očím pana Dětřicha Sprana údolím Špráneckého potoka, nýbrž šla uvedenými městy.

Další otázkou je, co tu vlastně Dětřich Spran držel. Opět se tu setkáváme s fantastickými kombinacemi PINKAVOVÝMI, které byly bez ověření dále přejímány. Nacházíme-li u B. BURIANA rovnítko Dětřich Stange = Dětřich Spran, je u PINKAVY rovnítko Dětřich z Pateřina = Dětřich Spran. A tak PINKAVA¹⁷ píše doslovně: *Když pak hrad zvaný Brány nebo Bránky byl zbudován od manů biskupských (!), patří Pateřin k obhradí jeho. Po prodeji hradu členové rodu podrželi některé okolní statky. Také větev, která si v Pateřině vystavěla tvrz a odtud se psala, pochází (zde píše již opatrněji) pravděpodobně z tohoto rodu.*

Zde se ukazuje, jak nebezpečné je spoléhat na PINKAVU bez kontroly. PINKAVA totiž sám reprodukoval v své práci jak pečeť Dětřicha z Pateřina s rybou, tak i již uvedenou pečeť Dětřicha Sprana.¹⁸ Kdyby byl PINKAVA porovnal jen materiál, který sám publikoval, nutně by podle pečetí zjistil, že oběma bylo společné jen jméno Dětřich a nic víc. Tím ovšem padá celá hypotéza o stáří hradu a o velkém rozsahu špráneckého zboží. Co vlastně k hradu Špráнку náleželo, odpoví nám těchto několik zápisů:

1348 Anežka z Vojtěchova, sestra Dětřicha Sprana, zapsala svému manželu Přibkovi (z Myslíchovic) půl vsi Vojtěchova s mlýnem, lán v Javoříčku v zástavě 2½ hř. a půl Radnice v zástavě 13 hř.).¹⁹

1349 Přibek (z Myslíchovic) a jeho manželka Anežka zapsali Vlčkovi tři lány ve Vojtěchově. Dětřich Spran proti tomu protestoval, že je to jeho zboží, zastavené sestře jen právem věnným.²⁰

1350 Přibek z Myslíchovic s manželkou Anežkou vkládají Benešovi z Bouzova půl vsi Radnice ve věnné zástavě 13 hř.²¹

1406 se vypočítává špránecký podíl Sobáčova: dvůr, tři chalupy, mlýn a čtvrt lán.²²

1398 ve vkladu markrabí Jošta se vypočítává celé zboží špránecké: tvrziště Špránek, Bezděkov s mlýnem, Radnice, díl Javoříčka a Sobáčova.²³

Tím je zjištěn rozsah špráneckého zboží: tři lány a mlýn ve Vojtěchově, lán v Javoříčku, půl Radnice, Bezděkov, dvůr, tři chalupy, mlýn a čtvrt lán v Sobáčově; přibližně tedy náleželo špráneckému pánu asi 20 poddaných a několik členů čeledi. O nepatrném rozsahu panství svědčí ovšem i malá věna zapisovaná členkám roku (v jednom případě 15½ hř., v druhém 60 hř.²⁴ a konečně o tom svědčí pádně i to, že r. 1359 celé panství i s hradem bylo prodáno za pouhých 260 hřiven.²⁵ Počítáme-li s obvyklým výnosem, neměl tedy špránecký pán vyšší

důchod než 26 hřiven (ovšem jen tehdy, byly-li všechny usedlosti osazené). To ovšem neukazuje, že by špránecký pán si mohl vydržovat hradní posádku; naopak jakmile se rodina rozrodila (Dětřich měl nejméně tři děti), vyskytly se nezdolné hospodářské potíže. A to byl také důvod, proč již Dětřichův syn Ješek prodal někdy mezi 1356 až 1359 zboží špránecké markrabí Janovi.²⁶

Závěr naší revise tedy je:

1. Jméno hradu znělo Spránek, případně Špránek, nikdy Brány, Bránky, Vraní a podobně.
2. Území, na kterém hrad stál, nebylo nikdy biskupským a nestálo v manském poměru k biskupovi.
4. Hrad byl založen kolem r. 1310 Dětřichem Spranem.
4. Hrad nebyl založen na ochranu obchodní cesty, nýbrž vznikl jako panské sídlo.
5. Zboží k hradu náležité bylo velmi malé.
6. Různé omyly vznikly záměnami různých Dětřichů s Dětřichem Spranem.

Není to ovšem jen Špránek, jehož dějiny jsou různými objevy místních historiků důkladně zamlženy, týká se to i mnoha jiných hradů, jejichž dějiny bude nutno očistit od bahna nánosu romantismu. Revise má však ještě jiný účel, ukázat, že od autora historické práce se musí vyžadovat schopnost vědecké práce, originalita a kritické zpracování; každá práce má — a je to zvláště potřeba za omezených publikačních možností — musí přinést něco nového.

- 1 Viktor PINKAVA, Litovelský okres, Vlastivěda moravská, II/5, č. 39, Brno 1903, s. 208.
- 2 Viktor PINKAVA, Hrady moravské. Hrad Búzov, Brno 1905, s. 37–38.
- 3 Viktor PINKAVA, Hrady, zámky a tvrze moravské, I, Severní Morava, Brno 1927, 57.
- 4 Bohuslav BURIAN, Konický okres, Vlastivěda moravská, II, bez č., Brno 1939, s. 117.
- 5 Bohuslav BURIAN, Konický okres, s. 15.
- 6 Zdeněk GARDAVSKÝ, Zhmotnění tajemného hradu na Litovelsku, s. 3.
- 7 CDM IV, č. 36.
- 8 CDM IV, č. 143.
- 9 CDM VI, č. 9.
- 10 ZDO I, č. 613.
- 11 KP II, s. 394.
- 12 August SEDLÁČEK, Českomoravská heraldika, Praha 1925, s. 322; reprodukce pečeti je u V. PINKAVY, Litovelský okres, příloha I, č. 4.
- 13 CDM VI, Suppl., č. 20.
- 14 CDM VI, č. 388.
- 15 ZDB III, č. 63; zápis v ČERNÉHO Ukazateli chybí.
- 16 ZDB III, č. 117.
- 17 V. PINKAVA, Litovelský okres, s. 252, 253.
- 18 V. PINKAVA, Litovelský okres, příloha I, č. 11.
- 19 ZDO I, č. 19.
- 20 ZDO I, č. 73, 74.
- 21 ZDO I, č. 168.
- 22 ZDO VII, č. 53.
- 23 ZDO VI, č. 741.
- 24 ZDO I, č. 19, 73, 542.
- 25 ZDO I, 613.
- 26 ZDO I, č. 613.

Velmi průkazná i vtipná studie doc. dr. L. Hosáka je vážným upozorněním pro pracovníky jiných odvětví, že používání údajů a tvrzení starší historické literatury je spojeno se značným nebezpečím.

Architektonický a fortifikační výzkum hradů, zanedbaný zvláště na Severní Moravě, by zůstal do jisté míry neúplný, kdyby nebyl konfrontován s historickými údaji a ekonomickými úvahami. Výzkum a zaměřování hradních zbytků v terénech, často skalnatých a většinou zarostlých téměř nepropustnou vegetací, jsou však fyzicky i časově tak náročné, že pro architekta specializovaného v oboru historické architektury je nemožno pátrat až v pramenech a zasahovat tak navíc do profese, jejíž řešení mu nepřísluší.

Žádoucí by zde byla nedílná spolupráce zodpovědného historika, jenž by se tomuto území a problému soustavně věnoval.

Zd. Gardavský

K SOUPISU NÁLEZU MINCÍ NA MORAVĚ A VE SLEZSKU

Nález pražských grošů v Moravských Budějovicích.

Asi v roce 1930 byla v Moravských Budějovicích při kopání kanalizace nalezena nádoba s mincemi, z nichž jeden exemplář, pražský groš Václava IV. (1378 až 1419), odevzdala muzeu v Olomouci dne 7. října 1960 Marie Kučerová.¹ Nejasnou ražbu nelze bezpečně typologicky určit.

K nálezu pražských grošů v Žalkovicích, okres Kroměříž.

Určení obsahu nálezu grošů, který byl objeven v roce 1883 nebo 1884 a podle publikovaných zpráv² obsahoval několik set pražských grošů Václava IV. (1378—1419), není zcela jisté, ježto značná část (asi 100 kusů), uložená k demonstračním účelům trvale v původním stavu po vyzvednutí ve sbírkách olomouckého muzea,³ zůstane neurčena.

Z nádoby se zachovala pouze dolní část, vyplněná kompaktní hroudou ražeb: dno o průměru 6,2 cm s nepravidelně ulámaným pláštěm do výšky 3 až 5,8 cm. Nádoba robená na kruhu je ze šedivé jemné hlíny, na lomu je zřetelná světlejší třetina, síla střepe pláště 4 mm. Pravděpodobně amforovitý tvar přechází ke dnu v nožku, dno je mírně odsazeno. Plášť nádoby je na jednom místě při výrobě promáčknutý, jde zřejmě o méněcenný keramický kus. Převážná část pláště i část dna je pokryta měděnkou, která zřejmě přetékala přes okraj nádoby, což dokazuje, že nádoba byla mincemi zcela naplněna.

Zlomek nálezu rakouských feniků v Kuníně, okr. Nový Jičín (?)

Asi v r. 1951 byl údajně v některé z cihelen na Hlučínsku nebo v Kuníně (okr. Nový Jičín) odkryt nález mincí, jehož část se po delší době dostala do sbírek musea v Olomouci.⁴ Jde celkem o 51 ražeb rakouských feniků Albrechta III. (1388—1395) a Albrechta V. (1404—1439) z doby jeho poručnictví. Některé rozlišovací znaky ražeb jsou značně porušeny, takže nebylo možno provést jejich vyčerpávající roztrídění podle ozdob. Obsah této části nálezu by ukazoval, že k jeho uložení mohlo dojít po r. 1423, kdy se Albrecht stal moravským markrabím.

Popis získané části nálezu:

Dolní Rakousy, Albrecht III. (1388—1395), fenik tzv. Gundlachův, Luschin⁵ č. 11, čtyřrát na líci (12), čtyřrát na rubu (11); Albrecht V. (1404—1439), poručnictví Vilémovo (1404—1406), feniky Luschin č. 5, čtyřrát na líci (10), čtyřrát na rubu (10); půlfeniky Luschin č. 5, čtyřrát na líci (2), čtyřrát na rubu (1); poručnictví Leopoldovo (1406—1411), fenik Luschin č. 6, čtyřrát na rubu (2); půlfenik pravděpodobně Luschin č. 12, čtyřrát na líci (1). Střížky: fenikový se čtyřrázem (1), půlfenikový se čtyřrázem (1).

Žeton z Laufferovy dílny, nalezený v Podbřežicích, okr. Vyškov.

V září r. 1940 byl v trati „Miterlusy“ (p. č. 786) nalezen norimberský žeton z dílny Wolfa II. Lauffera. Jde o variantu ražby, kterou uvádí Gebert-Nürnberg na str. 101;⁶ na aversu pod postavou psa je vročení 1640. Žeton sem byl pravděpodobně zavlečen za pobytu Švédů r. 1643 v okolí Vyškova.⁷

Nález mincí ze 17. století ve Skrbeni, okres Olomouc.

Depot mincí, uložený po třicetileté válce, nalezený rolníkem Františkem Izákem ve Skrbeni čp. 52, zaznamenal stručně prof. Václav Nešpor z Olomouce.⁸

Platidla ve věži radnice ve Starém Městě pod Sněžníkem.

Podstanou část předmětů, uložených při opravách v letech 1768, 1824, 1867 a 1913 do knoflíku radniční věže a vyzvednutých r. 1960, tvoří vedle zápisů ukázky soudobých platidel. V písemných záznamech kromě zpráv a obecných finančních poměrech (zavedení bankocetlové a měďákové měny, poměr kon-

venční měny k nominálu bankocetlí, vydávání nouzových platidel obchodníky, čtvrtění zlatkových uherských a rakouských papírových platidel, půlení desítkrejcarových, soupis přiložených papírových a stříbrných platidel) mají význam zprávy o místních cenách, které shrnují do tabulky:

	1809/10	1824	1847	1867
1 rak. měř. pšenice	75 zl.	2 zl. 48 kr. k. m. 7 zl. víd. m.	—	8 zl. 50 kr. r. č.
1 rak. měř. žita	70 zl.	1 zl. 36 kr. k. m. 4 zl. víd. m.	25 zl. víd. m.	5 zl. r. č.
1 rak. měř. ovsa	—	32 kr. k. m. 1 zl. 20 kr. v. m.	—	2 zl. 20 kr. r. č.
1 rak. měř. ječmene	—	48 kr. k. m. 2 zl. víd. m.	—	4 zl. r. č.
1 přadeno lnu	30—40 zl.	—	—	—
1 kus příze	3 zl.	7¼ kr. k. m. 18 kr. víd. m.	—	—
1 funt hovězího masa	—	4¾ kr. k. m. 12 kr. víd. m.	—	22 kr. r. č.
1 funt telecího masa	—	—	—	14 kr. r. č.
1 funt vepřového masa	—	—	—	30 kr. r. č.
1 máz vína	—	—	—	60 kr. r. č.
1 máz piva	—	—	—	14 kr. r. č.
1 kůň	1.000 zl.	—	—	20-300 zl. r. č.
1 kráva	400 zl.	—	—	15-100 zl. r. č.
mlýn ve St. Městě	60.000 zl.	—	—	—
dům čp. 106 ve St. Městě	25.000 zl.	—	—	—
mzda služebné ročně	—	—	—	35 zl. r. č.
mzda kočího ročně	—	—	—	60 zl. r. č.
mzda nádeníka denně	—	—	—	70 kr. r. č.
mzda nádenice denně	—	—	—	40 kr. r. č.
mzda tesaře a zedníka denně	—	—	—	80 kr. r. č.

* Bankocetle přiložili trafikant František Bukl a vrchní dozorce Spalke. Jedno-zlatkové platidlo z r. 1858 darovala podle rubního nápisu dne 18. 5. 1867 Františka Buhlová, vdova po + Janu Buhlovi, řeznickém mistru a majiteli domu čp. 165 ve St. Městě, totéž platidlo z r. 1866 Alexandr Buhl, měšťan ve St. Městě (téhož dne), uherský 10kr. podle nápisu na obalu František Winter č. 48, stříbrnou korunu z r. 1913 obvodní lékař D. g. H. Dr. E. K. Perathoner (dne 29. 5. 1913). Na rubu čtvrtiny zlatky jsou jména Štěpán Stolz, Antonín Kristen, Valentin Katzer a Adalbert Lichtblau.

Obsah souboru platidel, který nutno klasifikovat jako nález mincí, je tento:

Dolní Rakousy, Leopold I. (1857—1705), Vídeň, Fr. Faber, šesták 1876 (1). — Karel VI. (1711—1740), Vídeň, krejcar b. l. (1). — František II. (1792—1835), Vídeň, desetník 1832 (1), šestikrejcar 1800 (1), krejcar 1816 (1). —

Ferdinand V. (1835—1848), *Videň*, trojník 1840 (1), dvoukřejcar 1848 (1). — František Josef I. (1848—1916), *Videň*, 1 K 1913 (1), falešný dvacetník 1852 (1), šesták 1849 (1), pětník 1858 (1), křejcar 1851 (2), půlkřejcar 1851 (1).

Dolní Rakousy, nebo Čechy, Ferdinand V. (1835—1848), nezř. minc. zn., pětník 1830 (1).

Uhry, Marie Terezie (1740—1780), *Kremnica*, poltura 1763 (1). — Josef II. (1780—1790), *Smolník*, křejcar 1790 (1). — František II. (1792—1835), *Kremnica*, tříkřejcar 1800 (1), křejcar 1812 (1); *Smolník*, 30křejcar 1807 (1), 15křejcar 1807 (1), křejcar 1800 (1). — František Josef I. (1848—1916), *Kremnica*, tříkřejcar 1851 (2); *Velká Baňa*, dvoukřejcar 1851 (1).

Sedmíhrady, František Josef I. (1848—1916), *Karlovský Bělehrad*, čtvrtzlatník 1859 (1).

Lombardsko-Benátsko, František Josef I. (1848—1916), *Benátky*, 10křejcar 1859 (1).

USA, 1 cent 1862 (1).

Papírové peníze:

Rakousko, František II. (1792—1835), 5 zl. 1800, č. 61744 (1); 2 zl. 1800, č. 514609 (1); 1 zl. 1811 (1). — František Josef I. (1848—1916), 1 zl. 1858 (1); 1 zl. 1866 (1); 10 kr. 1866 (1); čtvrtka 1 zl. (1).

Uhry, revol. půlka 2 zl. 1849 (1). — František Josef I. (1848—1916), 10 kr. 1849 (1).

Morava, Staré Město, nouzové poukázky, Gustav A. Buhl, 10 kr. 1849 č. 649, Helfert¹⁰ č. 4 (1); 6 kr. konv. m. 1849, č. 480, Helfert č. 3 (1); 5 kr. konv. m. 1849, č. 624 (1); 3 kr. konv. m. 1849, č. 952, Helfert č. 2 (1); 2 kr. konv. m. 1849, č. 116, Helfert č. 1 (1).

¹ Numismatické oddělení, přírůstkové číslo N-56/60.

² Nálezy mincí č. 2241 (zde viz další literaturu).

³ Původně v pravěkem oddělení, staré inv. číslo 690, nové 4765, nyní v numismatickém oddělení.

⁴ Přírůstkové číslo N-58/60. Darovala pracovnice Universitní knihovny v Olomouci Anna Stávová, získala od svého bratra Jaroslava Vinického (†1953).

⁵ A. LUSCHIN v. Ebengreuth, *Das Münzwesen in Österreich ob und unter der Enns im ausgehenden Mittelalter. Jahrbuch für Landeskunde* roč. 1914-1915, str. 252n. Seperát z r. 1914. — Typ Luschin č. 11 přerazují podle poslední chronologie B. KOCHA (viz J. SEJBAL, *Několik poznámek k chronologii rakouských feniků, Moravské numismatické zprávy* č. 4, str. 15n). — Zde je nutno upozornit na nesprávnou kresbu sdružených písmen AL u Luschina, jak je také upozorněno poznámkou ve výtisku cit. díla v knihovně Národního muzea (95 D 418).

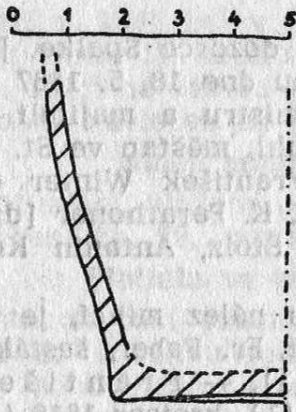
⁶ C. F. GEBERT-Nürnberg, *Geschichte der Nürnberger Rechenpfennigschlagen, Sonderabdruck aus dem XXXV. Heft der „Mitteilungen der Bayerischen Numismatischen Gesellschaft“* 1918.

⁷ A. PILARZ - F. MORAWETZ, *Moraviae historia*, III, Brno 1787, str. 230.

⁸ Terénní poznámky z 30. let, uložené ve Vlastivědném ústavu v Olomouci.

⁹ Kovové ražby byly vráceny na původní místo. Papírová pláidla, napadená plísní, byla uložena v numismatickém oddělení muzea v Olomouci (viz *Numismatické listy* r. XVI, 1961, str. 46-48).

¹⁰ J. A. HELFERT, *Oesterreichische Münzen und Geldzeichen von den Jahren 1848 und 1849. Numismatische Zeitschrift* sv. 6-7, roč. 1874-1875, str. 233, 341.



Žalkovice. Profil fragmentu nádoby.

ZVLÁŠTNÍ FUNKCE OBCHODNÍ A ŽIVNOSTENSKÉ KOMORY V OLOMOUCI

Od samého počátku své činnosti napomáhaly obchodní a živnostenské komory rozvoji obchodu a průmyslu. Součástí této jejich podpory byla i péče o zvětšení a zkvalitnění hospodářských styků našich zemí s cizinou, kterou začala úspěšně vyvíjet zvláště vývozní oddělení jednotlivých komor. Tato oddělení napomáhala expanzi českého a v malé míře i slovenského kapitálu na zahraniční trhy, neboť poskytovala buržoazii velmi cenné informace o zahraničních odbytištích, zprostředkovávala často osobní styk dodavatele a kupujícího, radila kapitalistům v jejich zahraničně obchodních jednáních, podávala zprávy o celních sazbách a dopravních poplatcích, sjednávala jednotlivým firmám přímá zastoupení na zahraničních trzích, hájila zájmy obchodní a průmyslové buržoazie při uzavírání mezinárodních obchodních smluv apod.

Po rozpadu rakousko-uherské monarchie se našemu průmyslu a obchodu zúžil dosud široký vnitřní trh, takže velká část československé průmyslové výroby zůstala odkázána na vývoz. Tím více také vystoupil do popředí exportní ráz některých odvětví našeho poválečného průmyslu. Význam obchodních a živnostenských komor, které Československá republika zdědila podobně jako celou řadu jiných institucí a opatření po bývalé habsburské monarchii, se zvětšoval. Zvláště začínali českoslovenští kapitalisté vyhledávat vývozní oddělení jednotlivých komor, která byla mnohdy Ústřednou československých obchodních a živnostenských komor pověřována i zvláštními úkoly.

Jedna z takovýchto zvláštních funkcí byla svěřena i olomoucké obchodní a živnostenské komoře, která se měla starat o rozvoj československo-sovětských styků. Olomoucká komora se tak stala československému kapitálu referentkou o sovětském hospodářském životě i o podmínkách sovětského exportu a importu. V prezidiální registratuře i vývozním oddělení OŽK v Olomouci se shromažďoval po celé období první buržoazní republiky cenný materiál o československo-sovětských obchodních stycích, jehož jednu část se pokusíme zpracovat v následujícím článku.¹ Zaměříme se při tom na sledování otázky, jaký význam mělo pro vzájemné zahraničně-obchodní vztahy mezi ČSR a SSSR podepsání československo-sovětské obchodní a platební dohody r. 1935.

Tato smlouva obsahovala totiž ve svých všeobecných ustanoveních i v závěrečném protokolu celou řadu podnětů pro navázání bohatých obchodních styků mezi Československou republikou a Sovětským svazem.² Proto také bezprostředně po jejím podepsání vysílal československý průmysl do SSSR své experty, kteří měli ohledávat půdu a studovat všechny vývozní možnosti na sovětských odbytištích.

Hned v květnu r. 1935 se rozhodla předsednická schůze Exportního ústavu československého vyslat svého úředníka do Moskvy „za účelem získání informací požadovaných československými firmami ohledně eventuálních odbytových možností jejich výrobků a navázání přímých styků s dovozními a vývozními organizacemi sovětského Ruska.“³

Stejný smysl měla i cesta ředitele F. Matouška v říjnu r. 1935 do Moskvy a Leningradu. Tento ředitel sovětského oddělení Obchodního ústavu v Praze navštívil sovětské obchodní komory a jiné hospodářské organizace a pátral po vyhlídkách vývozu některých československých výrobků do SSSR. O své návštěvě přednesl pak důvěrný, pro tisk neurčený referát na schůzi Ústředny československých OŽK v Praze. V referátu podal zprávu o rozdělení, organizaci a stavu členstva sovětských obchodních komor. Velmi podrobně rozebíral program moskevské návštěvy, denní styk se sovětským Exportním museem a besedy s představiteli sovětských importních a exportních organizací i sovětských průmyslových závodů.

Výsledky své návštěvy pak F. Matoušek shrnul do několika zajímavých závěrů. Zdálo se mu účelnějším, když budou podávány československé dotazy soustředě-

něji. Navrhoval proto, aby byl všem OŽK rozeslán informační materiál, který docházel sovětskému oddělení Obchodního ústavu v Praze a aby byl dále zřízen zvláštní poradní sbor z praktických i teoretických znalců hospodářského života SSSR. Důležitý byl i další Matouškův návrh na uspořádání zájezdu československých OŽK do SSSR. „Zájezd by byl důležitým nejen po stránce informování,“ referoval Matoušek, „nýbrž působil by v příznivé politické atmosféře i reprezentativně a mohl by vésti i k rozšíření obchodních styků pro některá průmyslová odvětví.“ Dále referent doporučoval, aby byla věnována zvýšená pozornost prodejním výstavám československých výrobků v Sovětském svazu. Konečně upozorňoval na možnost vzájemné výměny statistického, propagačního a odborného materiálu, na sovětský zájem o naše technické zkušenosti, na zájezdy a umístování československých techniků v SSSR a praxi sovětských technických pracovníků v Československu.

O všech těchto svých závěrech F. Matoušek doznal: „*Jsou to podněty, jež vznikly za mého pouhého studijního zájezdu a nezávazných porad s různými činiteli SSSR, ale doporučoval bych je vřele, vzhledem k jejich důležitosti, laskavé pozornosti československých OŽK.*“ Nejzávažnější zůstávala pak poslední část referátu, která se zabývala otázkou, zvýší-li se náš vývoz do SSSR. Odpověď na tuto otázku autor podepřel statistickými údaji dosavadního vývoje československo-sovětského zahraničního obchodu, správně zhodnotil pokročilost sovětské socialistické industrializace, která ovlivňovala stále klesající tendence sovětského dovozu, a konečně zdůraznil i zásadu sovětského zahraničního obchodu, o jehož objednávkách v zahraničí rozhodovala výše, v jaké se tam umisťoval sovětský export.⁴

Referát F. Matouška, který byl skutečným znalcem československo-sovětského obchodu v období předmnichovského Československa, snesl bohatý materiál o problémech zahraničního obchodu mezi ČSR a SSSR. Referát byl důkazem intenzity zájmů československé buržoazie o proniknutí na sovětské trhy a její touhy po všemožné podpoře československo-sovětských obchodních styků.

Není však přitom bez zajímavosti, že i sovětské hospodářské kruhy pohlížely na nově uzavřenou obchodní smlouvu a její možné následky s jistými nadějemi. Také v SSSR chtěli bezprostředně po podepsání smlouvy využít československé průmyslové produkce a doplňování vlastních národohospodářských úkolů. Příkladem takové snahy může být komisionářská nabídka moskevského usedlíka inž. F. Vaška, který vyjednával v červenci r. 1935 v Ústředním svazu československých průmyslníků o kolektivní zastoupení československých firem v SSSR a o založení informační a intervenční obchodní kanceláře v Moskvě.⁵

Ještě průkaznější byla oficiální sovětská žádost o vysílání studijních komisí do Československa. Tato žádost způsobila značný rozruch i mezi nejvyššími hospodářskými místy ČSR. Názory firem se ovšem značně různily. Část československého vývozního průmyslu posuzovala návrh velmi kriticky a všla i s obavami, že snad jde o průmyslovou špionáž. Většina firem však neměla námitek a vyjádřila svůj souhlas s návrhem podobnými slovy, jako obchodní a živnostenská ústředna v Hradci Králové: „*Podnět československého vyslanectví v Moskvě pokládáme za velmi vhodný a cenný. Bude-li názor komor v této věci jednotný, provedeme ihned s největším urychlením šetření ve svém obvodu.*“ OŽK v Olomouci jako referentka pro Sovětský svaz nabádala pak při eventuálním připuštění studijních komisí k velké ostražitosti: jednotlivé podniky měly zařídit prohlídku tak, aby měly komise pouze možnost k navazování obchodních spojení, aby se však nedostaly k výrobním tajemstvím.⁶

Nejsilnější byl zájem o československou průmyslovou výrobu patrný při pořádání výstav československých výrobků v SSSR. V r. 1935 uspořádalo v paláci moskevské Obchodní komory výstavku svých vzorků padesát firem československého lehkého spotřebního průmyslu. Výstavka byla umístěna v popředí obchodního paláce na Iljince a těšila se velkému zájmu sovětské veřejnosti i zástupců

různých sovětských dovozních institucí. Zájem o instalaci podobných výstav se udržel i v roce 1936, kdy si vyžádala Všesvazová obchodní komora v Moskvě katalogy, prospekty a ceníky československých firem, zabývajících se výrobou nábytku, skla, porcelánu, školních a kancelářských potřeb, galanterního zboží, hraček aj. Téhož roku se obrátila na československé obchodní kruhy s podobnou žádostí i Všesvazová obchodní komora v Leningradě. Z jejího dopisu je zvláště cenné místo, které svědčí o zesílených sovětských snahách po utužení zahraničního obchodu československo-sovětského: „*Jest zde zapotřebí ukázek československých výrobků, abychom mohli vyhověti častým poptávkám zdejších interestů, kteří mají zájem na pokročilém československém průmyslu.*“⁷

Všechny uvedené akce pomáhaly ke zvětšení objemu vzájemné výměny zboží mezi ČSR a SSSR. Uzavření obchodní a plavební dohody r. 1935 působilo tedy ve svých počátcích na rozvoj československo-sovětského zahraničního obchodu příznivě. Na závěr k této epizodě z československých a sovětských zahraničně obchodních vztahů nutno ovšem dodat, s jak rozdílnými aspekty přistupovaly obě strany k uzavřené smlouvě. Zatím co československá buržoasie hledala ve smlouvě možnosti, které by jí usnadňovaly rozšíření výrobních procesů a hromadění dalších obrovských zisků, přijal Sovětský svaz smlouvu jako doplněk, který mohl pomáhat plnit veliké národohospodářské úkoly země. Tento rozdílný přístup k podepsané dohodě se plně projevil zvláště v pozdějších fázích československo-sovětského zahraničního obchodu.

Průmysl kapitalistického Československa projevil na sklonku třicátých let, tak jako ostatně po celou dobu buržoasní republiky, několikrát svůj opravdový zájem o sovětské obiednávky. Nejvíce byla pak stvrzena opravdovost tohoto zájmu při jednání o sovětské kontingenty v r. 1938. V lednu toho roku se obrátilo obchodní zastupitelství SSSR v Československu na naše ministerstvo obchodu se žádostí o přidělení dovozních kontingentů na r. 1938. Ministerstvo obchodu požádalo OŽK v Olomouci o vyjádření k této sovětské žádosti a dále žádalo předložení seznamu československého zboží, které by chtěly vyvážet československé firmy do SSSR.⁸

Zprávu o stanovisku československého průmyslu k této otázce vypracovala tedy OŽK v Olomouci, jako referentka pro Sovětský svaz. Svou zprávu opatřila všeobecnými úvodními poznámkami o vývoji československo-sovětských obchodních styků v minulých letech, po nichž pak následoval rozbor sovětských požadavků. Komora především upozorňovala na následky, které měla pro kontingentální obchod rozdílnost dvou hospodářských svstémů: v Československu prý znamenalo poskytnutí určitých kontingentů současnou zárukou jejich úplného vyčerpání, neboť stát prý nečinil a nemohl činit dovozu žádných obtíží. Naproti tomu v SSSR by pouhé stanovení kontingentů nestačilo, vzhledem k nákupní soustavě sovětského monopolu. Proto se měla naše vláda starat a snažit o vydobytí příslibu, že SSSR odebere stanovené množství dovozních kontingentů.⁹

OŽK v Olomouci vypracovala svou zprávu po důkladném šetření u ostatních komor, průmyslových svazů i jednotlivých kapitalistů. V odpovědích firem nebilo jednoty. Část průmyslníků neměla proti navrhovaným sovětským kontingentům žádných námitek a pochopila celou akci jako podnět ke zlepšení a zvýšení vlastních vývozních možností do SSSR. Takové názory hájily například A. s. První česká sklárna v Kyjově, Královopolská továrna na stroje a vagóny a. s., Sigmund pumpv. bří Paříkové v Napajedlích, Schürer a Co., Janyška & sp., Sfinx - Filakovo, Rico, Dolové a průmyslové závody v Praze a d.¹⁰

Mnozí z výrobců chtěli vývozem svého zboží do SSSR „ozdravovat“ vlastní výrobu, na kterou začala doléhat hospodářská krize. Tato tendence je zřejmá zejména z přípisu posledně jmenované firmy, Dolových a průmyslových závodů v Praze, v němž o odbytových možnostech jejich výrobků stálo: „*Náš zájem a zájem československého národního hospodářství o množství tohoto vývozu do SSSR jest tím větší, že se jedná o zboží vyrobené z ryze tuzemských surovin*

a pomocných látek, a že jest čím dále tím svízelnější umístit na světovém trhu ona množství citronové kyseliny, kterými přestupuje naše výroba tuzemskou spotřebu. Jest proto velice důležité umožniti našim výrobkům přístup na ruská odbytiště.¹¹

Proto se jednotlivé československé firmy přimlouvaly za uznání sovětských kontingentů, aby pak byl v náhradu za to usnadněn vývoz jejich zboží. Zvláště zřejmé je to ze stanoviska Bařova koncernu, který chtěl do SSSR vyvážet hotových koží za 13.650.000 Kčs, lepenky na opatky za 500.000 Kčs, textilií na svršky obuvi za 2.000.000 Kčs, hotových kopyt za 1.000.000 Kčs, transportních gumových pásů za 5.000.000 Kčs, kovoobráběcích strojů za 5.000.000 Kčs, pletacích strojů na punčochy za 20.000.000 Kčs, přístrojů na opravy punčoch za 1.000.000 Kčs, malých kinoaparátů za 1.000.000 Kčs, pedaskopů za 1.000.000 Kčs a obuvi za 2.000.000 Kčs. Uvádíme tyto konkrétní požadavky proto, abychom tím sníše pochopili návrh, který o sovětských kontingentech předložil Bařa: „Doporučujeme, aby se k požadavkům o dovozu ruského zboží zaujalo co nejliberálnější stanovisko. Pokud se týče ruských hotových výrobků, nemusí se náš průmysl po našem soudu ruské soutěže obávat, neboť sovětský průmysl jest ještě v začátcích. Dovoz surovin našemu průmyslu nejen nepřekáží, ale na trhu může mu býti vítáno, když bude i ruská konkurence. Na druhé straně by se doporučovalo, aby SSSR dal Československu nejen kontingent, nýbrž i určitou záruku, že československé zboží bude určitě odebráno. Tato nutnost je dána státním dovozním monopolem, který jak známo v Rusku existuje.“¹²

Takovýmito požadavky za uznání sovětských kontingentů se však část československého exportního průmyslu střetla se zájmy jiných průmyslových oborů, které by byly dovozem sovětského zboží poškozeny. Týkalo se to nejvíce výrobců překlízek a koberců, silné protesty však zazněly i proti dovozu sovětských chemických výrobků, žárovek, hospodářských strojů, nástrojů, hlavic do šicích strojů a podobně.

Sovětský kontingent na dovoz překlízek narazil na silný odpor všech výrobců. OŽK v Plzni například poukazovala na to, že sovětský dovoz by zle poškodil domácí výrobu, která prý byla kvalitnější, stačila ukojit domácí potřebu a přitom ještě nebyla dostatečně zaměstnána.¹³ Dyas, dřevoprůmyslová a. s. v Uherském Ostrohu, ve svém přípisu uváděla, že výrobní kapacita překlízkářského průmyslu byla tak veliká, že v r. 1937, kdy byl odbýt na zahraničních trzích velmi dobrý, mohl československé závody využít jen 80 proc. své kapacity. Povolení nového sovětského kontingentu by prý znamenalo další omezení výroby, „což bude mít za následek propuštění části dělníků a úředníků továren na překlíčku samotných, jakož i omezení provozu jejich dodavatelů, hlavně lesního hospodářství, jehož jest překlízkářský průmysl jedním z největších odběratelů.“¹⁴

Podobně rozhodně se postavily československé firmy i proti dovozu sovětských koberců. K tomuto návrhu zaujaly stanovisko OŽK v Liberci, Verein Ascher Textilindustriellen, Priv. Baum- u. Schaffwollwarenfabrik Gebr. Uebel, Klazar - kobercové závody a. s. a další.¹⁵ Všem přípisům zůstal společný odpor proti sovětským kontingentům, který zdůvodňovala obchodná a priemyslná komora v Bánskej Bystrici těmito štvavými slovy: „Výroba kobercov je v našej republike dostatočne vupnutá a to tak po stránke množstva ako aj kvality, a preto je dovoz ruských kobercov k nám nežiadueny. Dľa údajů zaujemcov je náš československý kobercový priemysel až na 90 proc. zariadený na vývoz svojich výrobkov a dnes pre nedostatok odbytu pracuje len malou časťou svojej kapacity, je preto nemožné pripúšťať dovoz kobercov z Ruska, vyrobených vo väčšine vo väzniciach za hladové mzdy a tak iste konkurencie schopných.“¹⁶

Všechny tyto přípisy zpracovala OŽK v Olomouci v souhrnném rozboru, kterým pak informovala ministerstvo obchodu o stanovisku československého průmyslu k sovětským kontingentům a současně hodnotila sovětské kontingentální návrhy. Touto prací pomáhala olomoucká komora plnit úkol, který jí byl svěřen Ústřednou

československých obchodních a živnostenských komor. Byl to úkol referentky pro Sovětský svaz.

¹ Tento článek je pouze zkráceným výňatkem z větší studie, kterou autor připravuje spolu se statí Dr. Zdeňka KONEČNÉHO. Děkuji na tomto místě prom. hist. Jaroslavu Korábkoví, který mi s nevšední ochotou vycházel vstříc při mém studiu ve Státním archivu v Janovicích u Rýmařova.

² Obchodní a platební smlouva mezi Republikou Československou a Svazem SSR — Státní archiv v Janovicích u Rýmařova, Fond Obchodní a živnostenská komora v Olomouci, kart. 997, VI. Ab 2, č. j. 345299.

³ tamtéž, kart. 991, VI. Aa, č. j. 36605.

⁴ tamtéž, kart. 997, VI. Ab 2, č. j. 50971 a 25711.

⁵ tamtéž, kart. 1722, EA, č. j. 12342.

⁶ tamtéž, kart. 997, VI. Ab 2, č. j. 36405.

⁷ tamtéž, kart. 1722, EA, č. j. 12342 a kart. 997, VI. Ab 2, č. j. 50971 a 35832.

⁸ Přípis Ústředny obchodních a živnostenských komor OŽK v Olomouci (29. 1. 1938) — Státní archiv v Janovicích u Rýmařova, fond Obchodní a živnostenská komora v Olomouci, kart. 1867, II. Ab 2, č. j. 32632.

⁹ Zpráva o stanovisku československých zájemců ke kontingentům na dovoz sovětského zboží v r. 1938. Přípis OŽK v Olomouci ministerstvu obchodu v Praze (2. 3. 1938) — tamtéž.

¹⁰ Přípisy těch o firem tamtéž pod č. j. 33634, 33742, 33853 a d.

¹¹ Přípis Dolových a průmyslových závodů v Praze OŽK v Olomouci (bez data) — tamtéž, č. j. 33745.

¹² Přípis Sdružení československých továren a výrobců obuvi OŽK v Olomouci (18. 2. 1938) — tamtéž, č. j. 36937.

¹³ Přípis OŽK v Plzni OŽK v Olomouci (18. 2. 1938) — tamtéž, č. j. 34384.

¹⁴ Přípis Dyas, dřevoprůmyslové a. s. v Uher. Ostrohu, OŽK v Olomouci (11. 2. 1938) — tamtéž, č. j. 33741.

¹⁵ Srv. jejich přípisy tamtéž, č. j. 34792, 34675, 33174 a d.

¹⁶ Přípis OPK v Báňskéj Bystrici OŽK v Olomouci (12. 2. 1938) — tamtéž, č. j. 33851.

Bohumil Š u l a

PICEA EXCELSA F. MULTITUBERCULATA SVOB. U NÝZNEROVA

V lesích u Nýznerova (polesí Nýznerov, odd. 60 a) zjistil inž. Z d. B e d n á ř, pracovník Lesprojektu v Olomouci zajímavou formu smrku, *Picea excelsa*; od obvyklého typu smrku lišil se tento exemplář nápadně svou borkou, utvářenou bradavkovitě, při čemž jednotlivé bradavky dosahovaly výšky až 5 cm. Bradavčitá borka kryla téměř celý kmen.

Proměnlivost borky u smrku není jevem vviímečným, právě tak jako i v jiných svých částech je smrk velmi proměnlivý. Různé odchylky smrku zpracoval přehledně C. SCHROETER,¹ od něhož pochází také jméno formy smrku s bradavkatou borkou — *Picea excelsa* var. *tuberculata* SCHROETER. Pod tímto názvem uvádí tuto formu také BEISSNER a FITCHEN, kteří o ní píší jako o velmi vzácné odchylce, vyskytující se ojediněle v Rakousku, Hor. Bavorsku a Švýcarsku a uvádějí též lokalitu Dobrisin v Čechách.² U nás sledoval proměnlivost borky smrků P. SVOBODA (1936), který řadí všechny formy s polokulovitými bradavkami, vyrůstajícími ze široké báze do *f. multituberculata* SVOB. a dále rozlišuje v jejím rámci *l. semituberculata* — u níž bradavky na kmeni sahají do výše 2—3 m, *l. tuberculata* SCHROETER — u níž bradavky vystupují vysoko po kmeni a mizí pozvolna, *l. verrucosa* KLEIN — se strupkovitými bradavkami, skupinovitě rozmístěnými na místech po větvích a *l. mamillosa* KLEIN — s dřevnatými bradavkami, vznikajícími na spodu větví. Toto rozdělení je přejato i v naší novější literatuře.³

Exemplář smrku s bradavkovitou borkou od Nýznerova odpovídá *f. multituberculata* SVOB. *l. tuberculata* SCHROETER. Bradavky jsou umístěny — jak je patrné z obr. — především v místech přeslenů větví a zbytky těchto větví a větévek porůznu bradavkami ještě pronikají a z nich vyčnívají. Bradavky samy jsou kuželovitou formou zbuňnělé borky, k níž dochází místní činností korkového kambia (felogenu) u postranního pupenu, kde je felogen přerušen. Střídají se v nich tedy vrstva houbového korku s felogenem.

Smrk byl nalezen již suchý a jako takový skácen (září 1960); doklad je zajišťován pro sbírky botanického oddělení VÚ.

Stejnou formu smrku našel B. Raynoch v polesí Hanušovice, v údolí Říčky Krupé, poblíž silnice do Vikantic.

¹ C. SCHROETER ve *Schweizerische Zeitschrift für Forstwesen*, roč. 85, 1934.

² BEISSNER L. — FITSCHEN J., *Handbuch der Nadelholzkunde*, Berlin, 1930, str. 222.

³ KLIKA—NOVÁK—ŠIMAN—KAVKA, *Jehličnaté*, 1953, str. 77. Pokud jde o výskyt této formy autoři píší „vzácně vyvinut, u nás objeven v lesích u Poličky, ve Slezsku, FREUDL, uvádí z polesí Cejp v jižních Cechách“. V knize je také snímek smrku od Vimperka (tab. X., obr. 3, 4, 5). O této formě smrku u Vimperka však současně píší, že má pravidelně rozdělené bradavky po celém vysokém kmenu a že tyto nemají žádnou souvislost s přesleny větví nebo s větévkami.

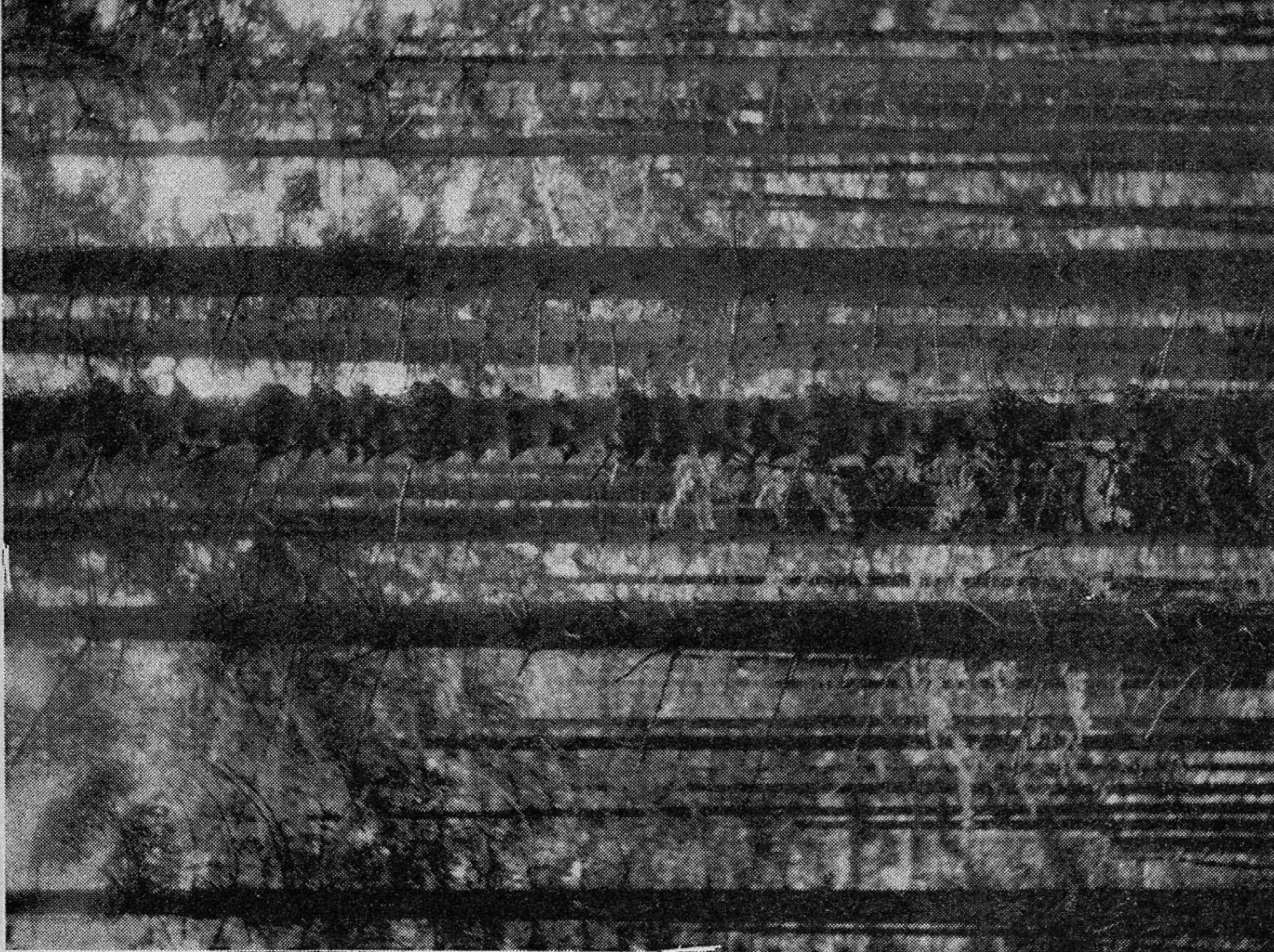
K obrázkům na obálce

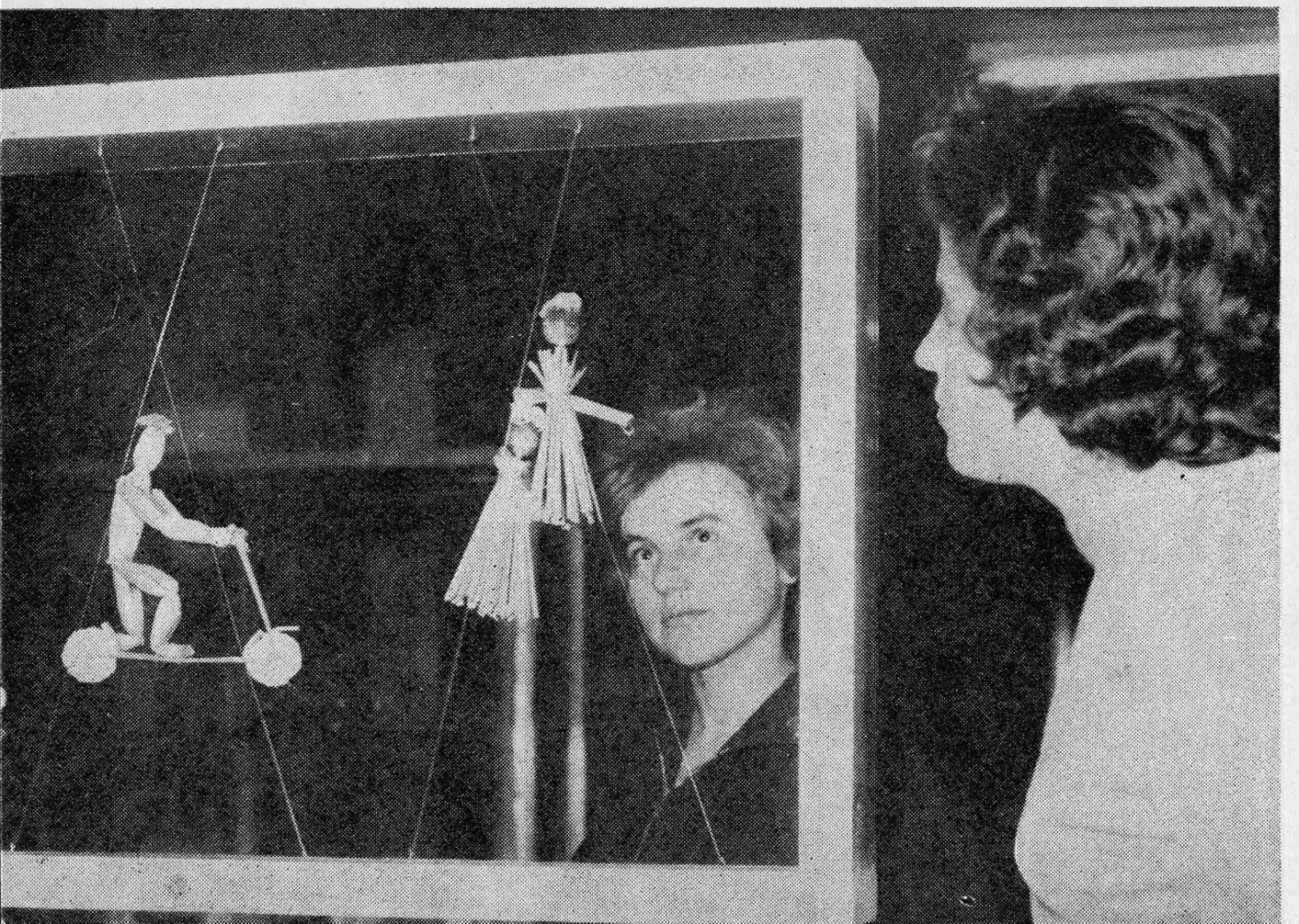
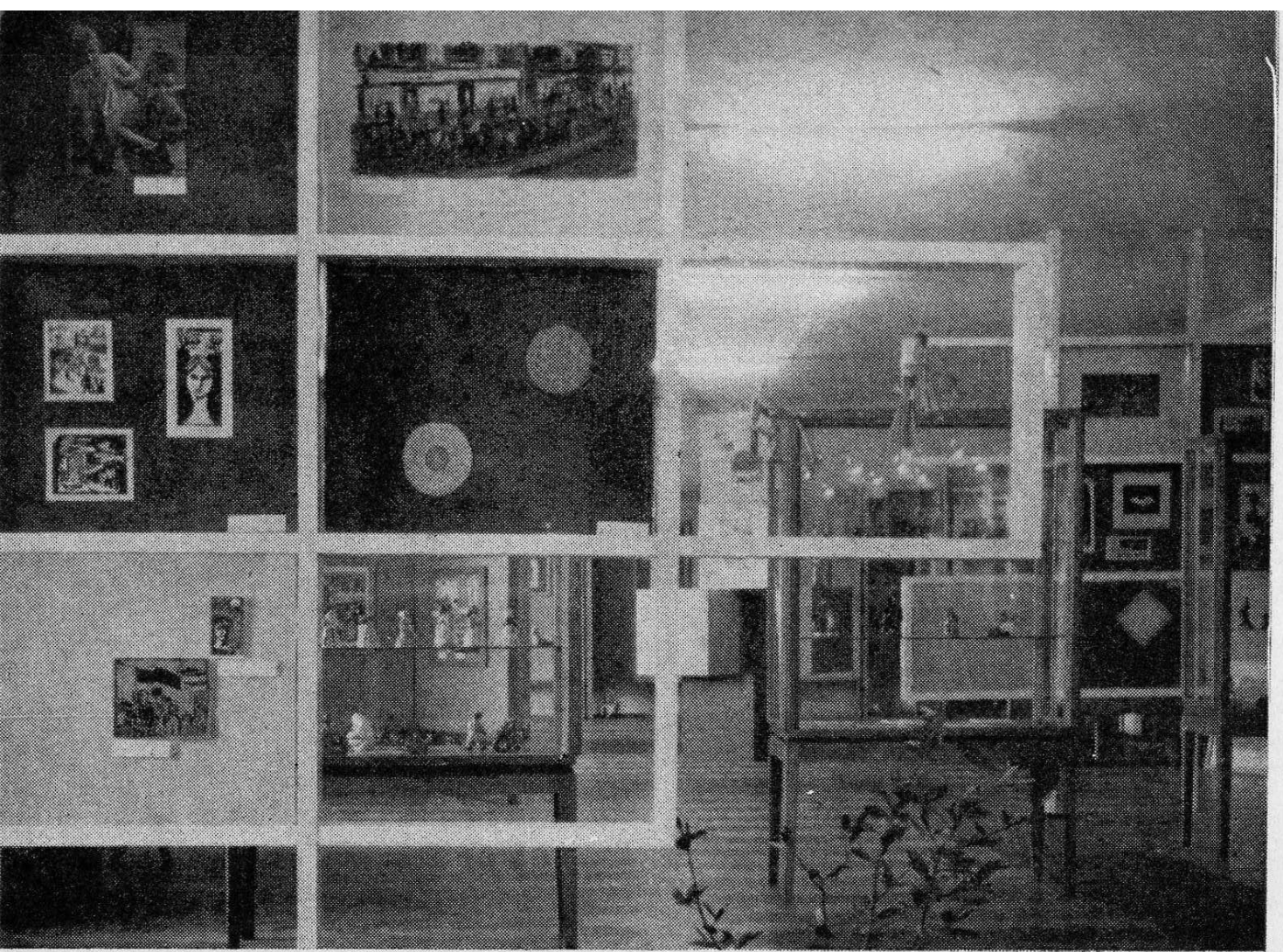
1. Mohutná pegmatitová žíla, prostupující amfibolitovým lomem (Bukovice u Jeseníka) (k článku R. Sládka).
2. Paprscitě stébelnaté agregáty kalcitu z puklin vápence — lom v Ondřejovicích u Zlatých Hor (k článku R. Sládka).
3. Náměstek min. školství a kultury inž. V. Pelíšek při prohlídce zoologického depositáře v našem ústavu.
- 4.—5. Výstava numismatického oddělení VÚ „Nálezy mincí na Olomoucku“ (k článku V. Buriana).
- 6.—7. Z výstavy „Automatizace a nová technika v průmyslu“ ve Vlastivědném ústavu v Olomouci.
- 8.—9. Celkový pohled na bradavkovitý kmen smrku u Nýznerova a detail z kmene téhož (k článku B. Šuly).
- 10.—11. Z celostátní výstavy soutěže tvořivosti mládeže.
12. Záběr z putovní výstavy Náprstkova muzea „Malíři z Poto Poto“.
13. Ze zemědělské výstavy při okresních dožínkách v Náměšti na Hané ve dnech 9.—10. září 1961.
14. Nejnovější typ traktoru Zetor 3011 na zemědělské výstavě při okresních dožínkách v Náměšti na Hané ve dnech 9.—10. září 1961.

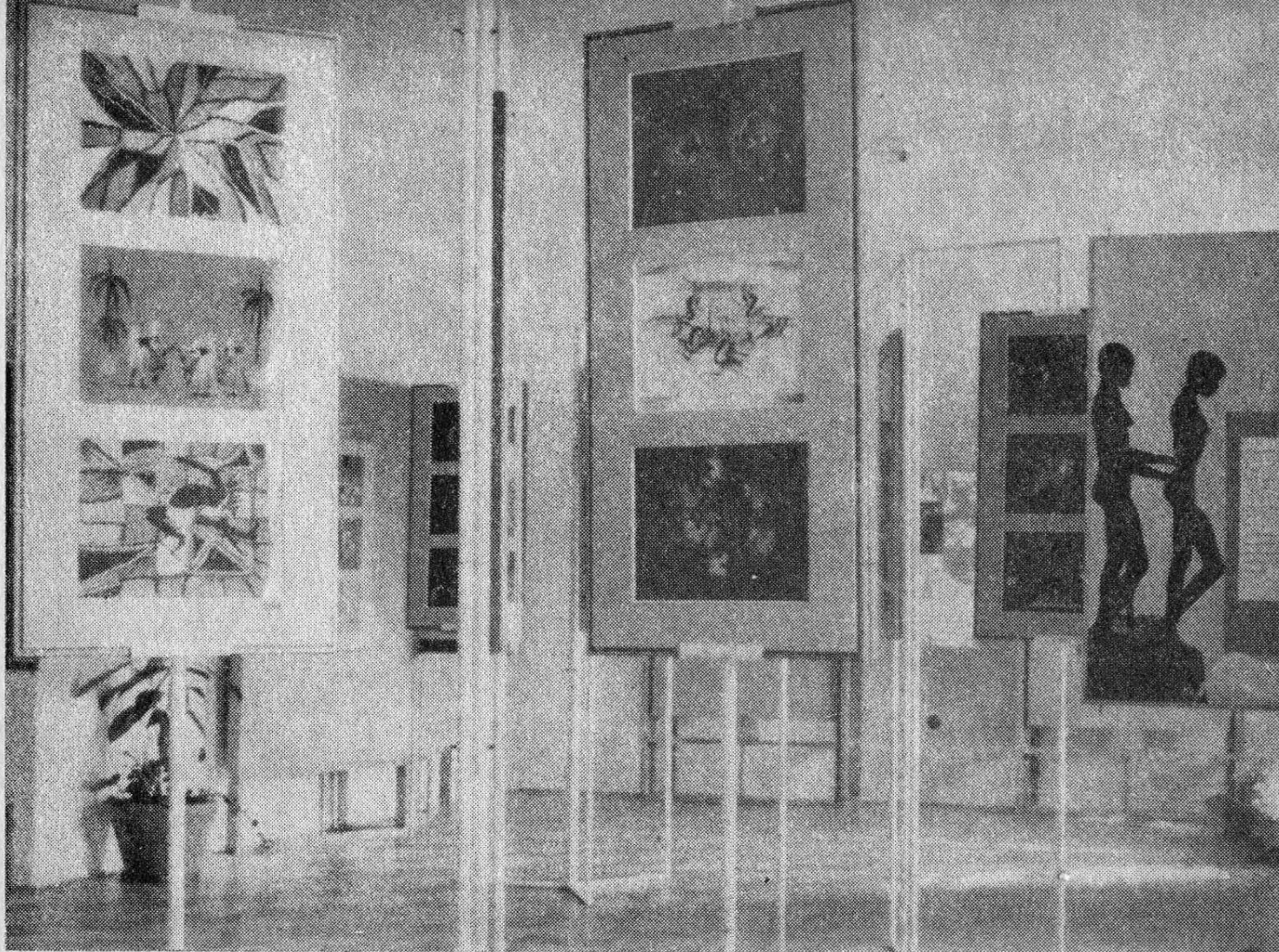
Zprávy Vlastivědného ústavu v Olomouci, vydává VÚ Olomouc, nám. Republiky 6.
Řídí dr. Boh. Šula, grafická úprava Božena Bistřická. Tisknou Moravské tiskařské závody, n. p., závod 12, Olomouc, Lidická 15.

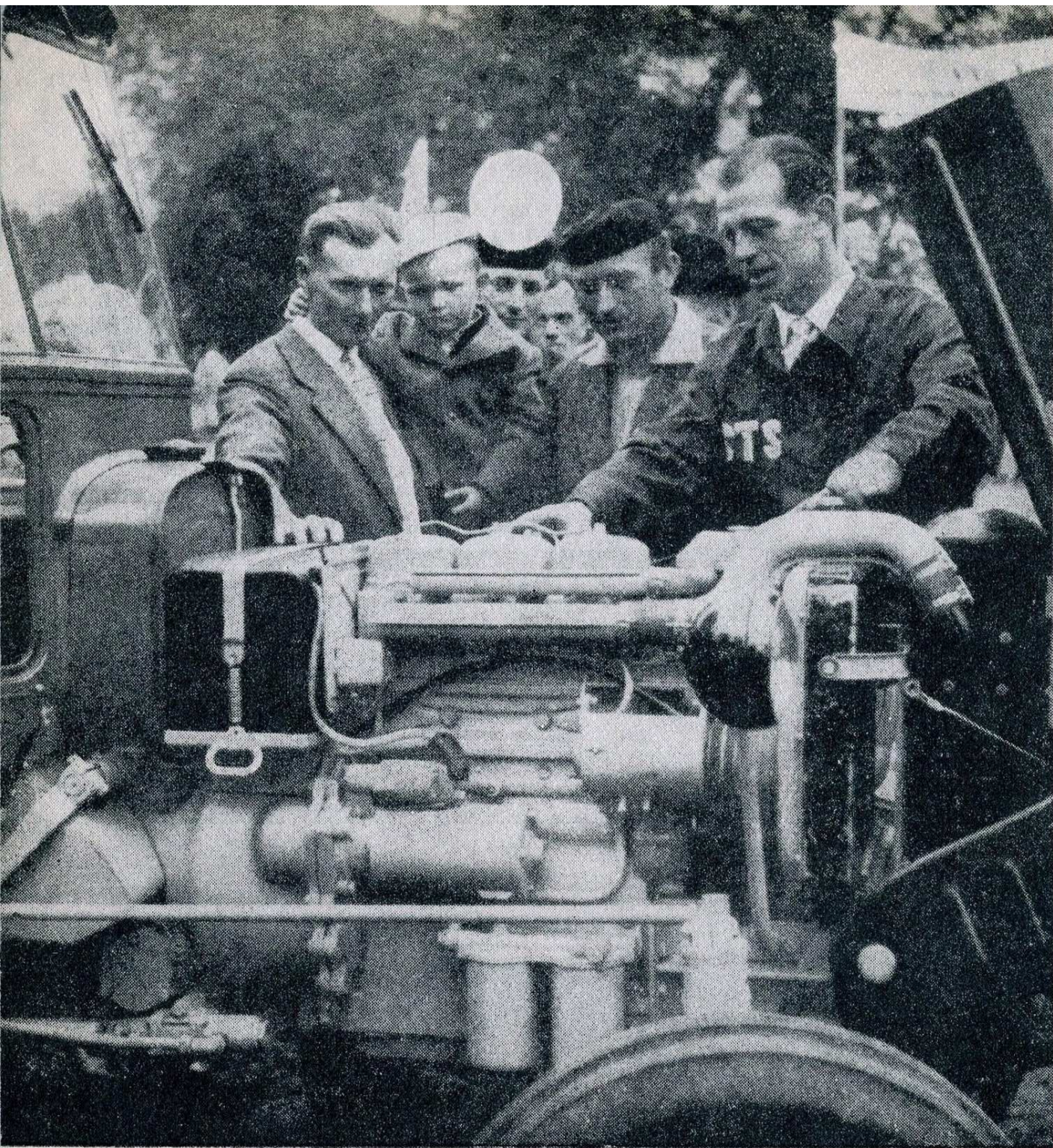
Číslo 95 vyšlo v říjnu 1961.

T-08*12391









Olomoucký okres splnil nákup obilí dne 23. srpna 1961 na 100,4 proc. a dodal navíc přes 400 vagónů obilí. Jako třetí v ČSSR a v Severomoravském kraji splnil též nákup bramborů dne 21. září 1961, a to na 100,2 procenta.