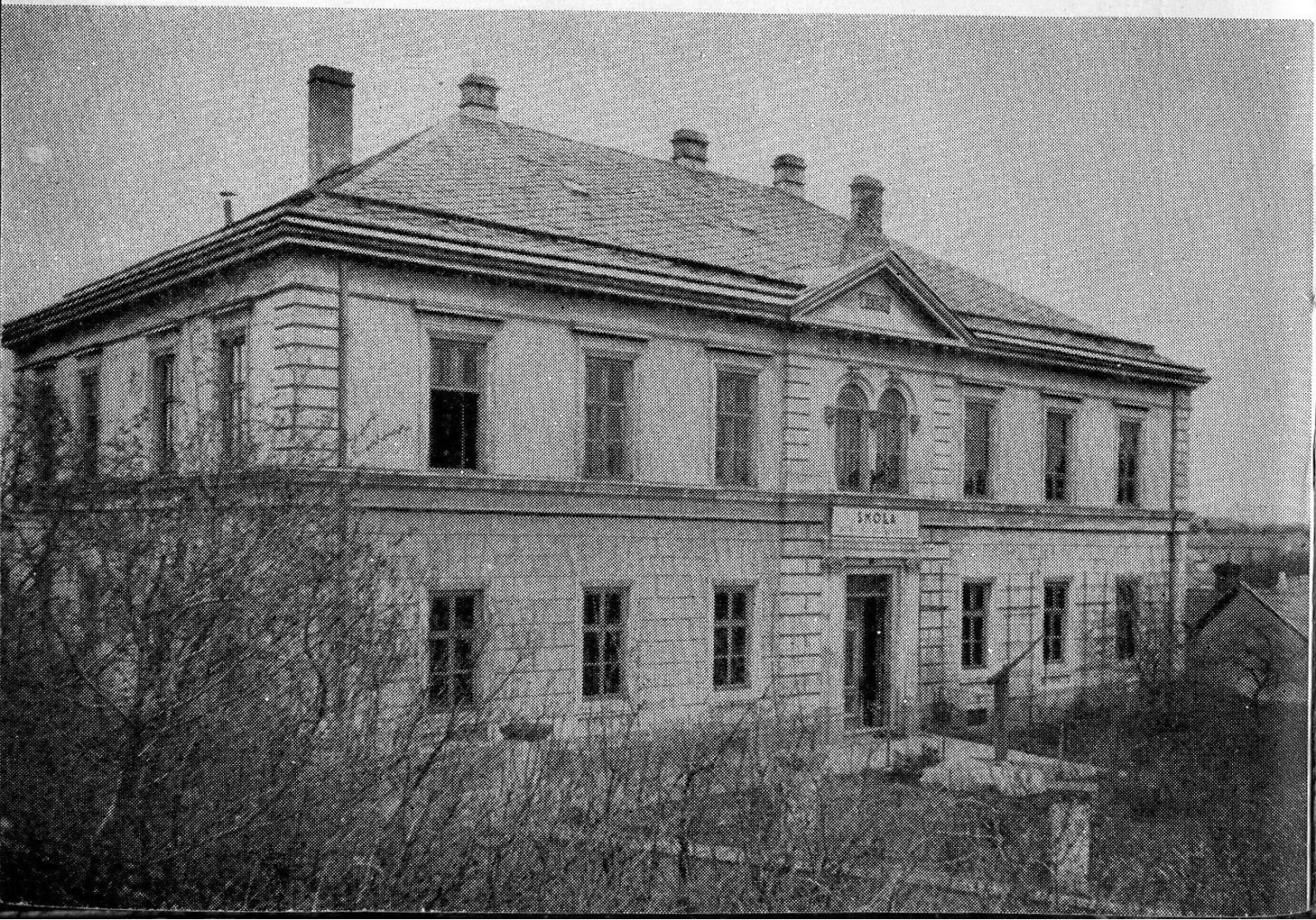
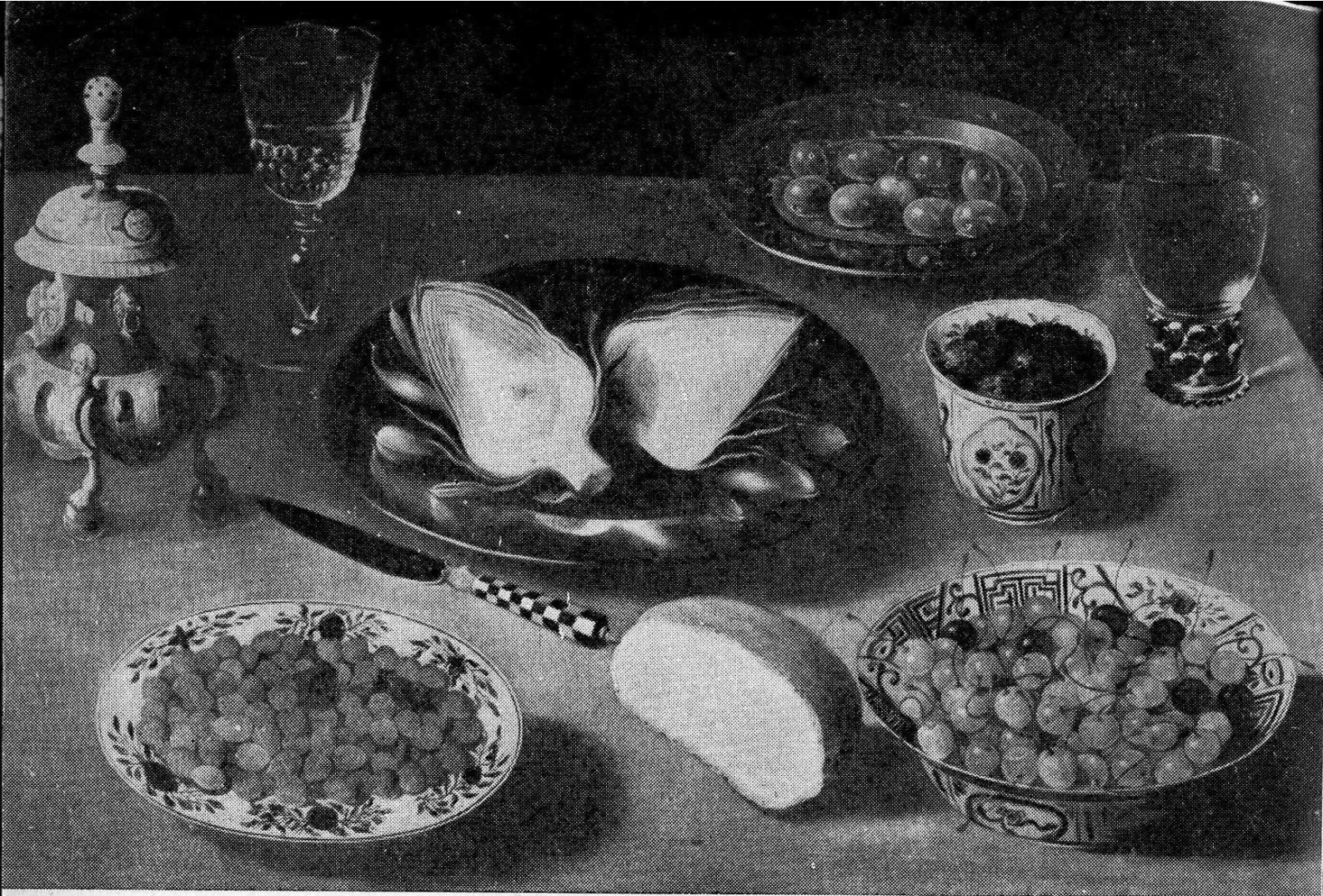


1963

ČÍSLO 111

zprávy

VLASTIVĚDNÉHO
ÚSTAVU
V OLOMOUCI



V. NEŠPOR — BADATEL

Málokterá škola má tak důkladně zpracovány svoje dějiny jako Slovanské gymnasium v Olomouci. Profesor Václav Nešpor, absolvent této první české školy olomoucké a spolu s brněnským gymnasiem první české střední školy moravské, v druhém jubilejním sborníku z roku 1947, jemuž dáno přílehlivé pojmenování „Símě hořčičné“, vzkřísil obtížné počátky gymnasia a obšírně vypsál život na této škole nadprůměrné úrovně. Nevím, zdali si odborná kritika dost dobře povšimla této vynikající práce, nadepsané „Dějiny Slovanského gymnasia v Olomouci (1867 až 1947)“, beze zbytku vyčerpávající vytčené thema. Svoji zralost v bádání, zkušenost ve vědecké heuristice i postřehy kritické, jež si opatřil a zdokonalil dlouholetou praxí v olomouckém městském archivu, osvědčil ve všech svých dílech, předně ve stěžejním spise „Dějiny města Olomouce“.

Je s podivem, kterak moderní filolog vlastní pílí, houževnatostí a ovšem i láskou k dědictví otců přeškolil se v historika. Působiv valnou část svého života na líše olomoucké, pevně do ní zasadil své rádl. Odchovanec naukového pozitivismu kladl důraz jako historický badatel vždy na realismus, platný především jako metoda poznávací. Narazil-li na thema vědecky ožehavé nebo sporné, kde názory odborníků kolísaly nebo se tříštily až do protichůdnosti, zůstával V. Nešpor věren Palackého devisi o hledání pravdy všemu a všem navzdory „padni, komu padni“ a antické potřebě vznešeného smýšlení: „Res victrix dis placuit, res victa Catoni.“ Jeho tuhé mužnosti vždy se přičilo romanticky sentimentální zkoumání a líčení minulosti, zato rád se obracel k zájmům hmotným. Jako olomoucký historiograf zamýšlí se nad problémy hospodářskými a sociálními — tento jeho zájem měl i údernost národně výchovnou — a zejména ve své poslední monografii „Dějiny roboty na panství olomouckém“ z roku 1960, studenou, avšak průkaznou mluvou číslic, vzdálen všeho bolestíinství, dovozuje tragicky palčivé poznání, že i hanácký sedlák byl po Bílé hoře nemilosrdně daněmi vysáván, že však neupadl do naprostého ponížení a tupé resignace, nýbrž troufal si vzepřít se nesnesitelnému útlaku a novým robotám. Zde autor obzvlášť přesvědčivě dokázal, jak cele tkví v realitě půdy a hanáckého kmene, aniž se však kdy pokusil o národopisné líčení hanáckého svérázu nebo aby v kterékoli své drobnější práci přecenil starobylé formy venkovského života, jak je odmala vnímavě prožíval v rodném Vel. Týnci.

Na veškerá díla Nešporova, ať v nich převládá prvek historicky badatelský nebo živel výpravný či jen sběratelský, i na pouhý jeho časopisecký článek, je spolehnutí. Jsou psána s vědeckou odpovědností. Za svou myšlenkou, které se dobral důmyslným studiem pramenů a dějezpytnou analysou, šel V. Nešpor co nejdůsledněji a stále si uvědomoval, že historie není vědou pro vědu, ani jen uměním pro umění, nýbrž spolutvůrkyní a zároveň soudkyní národního života.

Nešporův sloh je hutný, lapidární, bez příkras, střídmy, avšak skladnou a pevnou linií výpravnou zahrnuje děje, jejichž individuální nositele a strůjce jen několik tahty plasticky charakterizuje a jejichž prostředí dovede křísit v pohybu i v barvě. Nikdy neužívá velkých slov o ničem. Dokladem charakterizačního umění Nešporova budiž jeho příspěvek vypravovaný slovem důvěrně zasvěceným, „Poslední z družiny Kosinovy“ v Památníku šedesátého výročí českého gymnasia v Olomouci 1867—1927.

Bylo již mnohokrát řečeno, že nejlépe uměním charakteristiky dovede postihnout výrazné osobnosti ten, kdo sám je výraznou osobností. Zevní podoba Nešporova je sourodým výrazem duševní individuality. Nenápadná postava, výrazná, energická tvář, jiskrné tmavé oči pod přemýšlivým čelem, pěkně modelovaná ruka pilného duševního pracovníka. Smutek z dlouhé, beznadějně choroby jeho choti a posléze její smrt vryly prof. Nešporovi na prahu osmdesátky do tváře kolem

rtů bolestnou runu. Silou vyrovnaného ducha vždy překonal každou nástrahu obmyslného osudu a překonává i břímě vršících se let.

V. Nešpor si nepotrpí na oslavy. Neoslavujeme tedy jeho osmdesátku, nýbrž vstup do devátého decennia, při čemž srdečný dík za vykonané dílo jistě mu není nemilý.

Ladislav H o s á k

NĚKOLIK GLOS K LOKACI MĚSTA OLMOUCE

O počátcích města Olomouce bylo již mnoho psáno, i když minulo teprve sto let (správně r. 1861) od konstatování, že Olomouc v druhé polovině 13. století byla něco zcela jiného nežli Olomouc doby knížecí. Původní Olomouc obsahovala hrad, několik kostelů a něco domů na území, které nazýváme Předhradím. Již v starém falzu z 12. století hlásícím se do doby knížete Vratislava (k r. 1073) se mluví o trhu v Olomouci.¹ Kde tehdy bylo tržiště, je záhadou. Jistě ne na náměstí před dómem, které bylo těžce přístupné, neboť přímého spojení tohoto náměstí s dopravní tepnou nebylo, dnešní komunikace byla proražena teprve později a přístup Mlčochovou ulicí jistě snadný nebyl. Jistě však tržiště bylo v nejbližším sousedství hradu, nikoliv na vzdáleném Blažejském náměstí, kam se někdy klade. Patrně i v této skrovné knížecí Olomouci byli lidé — prameny nám o nich neříkají nic — kteří se mimo jiných prací zabývali i řemeslnickou výrobou, sotva však výrobou zboží. Olomouc na tomto stupni vývoje nemůžeme ještě nazvat městem. V odborné terminologii posud nám chybí výraz pro tento vývojový stupeň. Snad nejvhodnější by bylo označit je tak, jak je označují soudobé prameny (forum, villa forensis), tedy tržiště.

Byla však vedle toho ještě jiná sídliště na území dnešního vnitřního města? Patrně ano. Ukazuje to i půdorys okolí bývalého kostela sv. Blažeje (stejně i jeho patrocínium) a název Moravská ulice objevující se nám v 16. století pro část města od Národního domu k Mořici. Tato sídliště, jestliže v době knížecí existovala, jistě měla svá osobitá jména jako jiná sídliště v podhradí (in suburbio) olomouckého hradu, k němuž byl počítán i klášter Hradisko.² Zkrátka Olomoucí před koncem 12. století (a ještě jistý čas v století 13.) byl jen hrad a Předhradí.

To dlouho nebylo známo. Schwoy věřil, že Olomouc byla městem již v 12. století,³ VOLNÝ se sice vyjádřil skepticky k popisu města v době knížete Břetislava, jak jej podal romantický FISCHER, ale jeho zmínka, že polský kníže Boleslav Chrabrý dobyl města Olomouce nemůže nás nechat na pochybách, že věřil v existenci města Olomouce nejméně v 10. století.⁴ Teprve ŠEMBERA mluvil poprvé o městě Olomouci až při tatarském vpádu r. 1241, aniž si uvědomil, že několik stran dále napsal, že teprve král Přemysl II. Otakar dal na západ pod Předhradím stavět nové město.⁵ Byl to však již značný pokrok, který přejal i BRANDL,⁶ ale již německý historik města MÜLLER pokládal opět za samozřejmé, že Olomouc doby knížecí měla rozsah pozdějšího města a dokonce věděl, že r. 1247 Olomouc měla právo skladu pro zboží, které přicházelo z Polska přes Bruntál.⁷

A tak mezníkem v názorech na vznik města Olomouce (tj. od Předhradí na západ) byla průkopnická studie Václava NEŠPORA.⁸ NEŠPOR tu nadhodil možnost, že město vzniklo již v posledních letech vlády Václava I.,⁹ že staré tržiště bylo u fojtství na Michalském vrchu (podotýkám, že v těch místech stále ještě straší označení „Na hradě“, jehož absurdnost prokázal ŠEMBERA již před 102 lety), studii pak uzavírá míněním, že město bylo založeno v třech etapách, s největší pravděpodobností v l. 1220—1249, resp. 1261.¹⁰ KŠÍR užil pro popis vývoje města, podložený rozsáhlým lokálním průzkumem, objevů Nešporových a soudil, že tatarským vpádem byla kolonizace Olomouce přerušena, nikoliv však na dlouho, jak prý je patrné ze zprávy z r. 1248.¹¹ NEŠPOR se vrátil k problematice lokace města ve velké a záslužné své práci „Dějiny města Olomouce“,¹² v níž položil

počátky města již do doby markrabí Vladislava (zemřel 1222), ale dále praví: „kolonizace městská tak horlivě podporovaná Přemyslem (II.) a biskupem (Brunem) dala vznik novému městu na západ od starého Předhradí“,¹³ ještě dále pak konstatuje, že po roce 1250 není pochybnosti, že Olomouc již městem byla.¹⁴ Německý historik města KUX nedovedl říci po Nešporovi nic nového; praví, že pro vývoj města je nejdůležitější prvá polovina 13. století, neboť kolem r. 1250 je Olomouc vedle hradu a Předhradí již prokazatelně městem.¹⁵

Nejnověji se zabýval počátky města Olomouce ve dvou studiích Václav RICHTER.¹⁶ Pokud se týče počátků města Richter téměř bezvýhradně souhlasí s Nešporem, podstatněji se liší tím, že klade ještě větší význam listině z r. 1248 („r. 1248 je budování velkého městského organismu v Olomouci v plném proudu“),¹⁷ že odmítá několikero lokaci města, a v otázce počátku kostela sv. Mořice. Klade-li NEŠPOR¹⁸ jeho založení do doby kolonizační uváděje jako důvod úctu biskupa Bruna k sv. Mořici (Kroměříž), ale (a to je důležitější) polohu stranou hlavní cesty a tržiště, RICHTER položil vznik kostela do doby před lokací města. Přisvědčuje tu Nešporovi, neboť legendám o kostele u starších kronikářů počínaje Tetzlem sotva lze klásti víry a existence jednoho kostela v Čechách tomuto světcu v starší době zasvěceného není dokladem pro stáří mořického kostela v Olomouci. Zatím je rozhodující, že u sv. Mořice nebyly nalezeny stopy románského založení a pak to, že vznikající město potřebovalo proti hradnímu kostelu mít kostel svůj (analogie s Brnem). Ostatně, jestliže chtěli mít měšťané za městský kostel svatyni již existující, proč nevolili k tomu kostel sv. Blažeje?

Je-li potřebí provést revizi toho (a domnívám se, že ano), co bylo o počátcích města Olomouce doposud napsáno, je potřebí znát opěrné body v pramenech. Není účelné uvádět tu obě falza z 12. století (k 1046 a 1073), tři listiny kláštera Hradiska (z 1078 a 1160), zprávu o kostele sv. Václava (k r. 1174) a všechny datace panovníků a biskupů, neboť ty se týkají Předhradí. Zbývají tedy:

1201 klášter Hradisko je „secus urbem Olomuch“ ... téměř klášteru se potvrzuje krčma v „Olomuch“.¹⁹

1206/7 circa sancti Petri ecclesia in Olomuch.²⁰

1213 (řeholnice) que manent in civitate Olomucensi ad sanctum Petrum ... ortum quendam situm in fine eiusdem civitatis.²¹

1223 circa ecclesiam beati Petri in Olomuchz ... ad Olomucense castrum.²²

1233 circa ecclesiam sancti Petri in Olomuc.²³

1235 in claustrum beati Petri in Olomuch.²⁴

Neuvádím tu listinu z r. 1230, v níž se jmenuje minoritský a dominikánský klášter v Olomouci,²⁵ poněvadž je středověkým falzem a nemá tudíž pro přesnou dataci významu. V listině z roku 1201 král Přemysl potvrdil klášteru Hradisku krčmu v Olomouci; to však neznamená nic pro existenci města, neboť z téže listiny vidíme, že podobné krčmy byly i ve vsích jako v Čelčicích, v Bohuňovicích a v Tážalech. Význam by mohla mít listina z r. 1213, kde by byl možný výklad, že jde o zahradu položenou na konci města, tedy ještě uvnitř města; uvědomíme-li si však, že klášter sv. Petra byl na Předhradí, pak ovšem obrat eiusdem civitatis musí se týkat Předhradí.

K zjištění data lokace města by mohla přispět ještě jedna okolnost. Minorité a dominikáni zakládali své kláštery ve větších městech. Zjistíme-li, že v některém místě takový klášter již byl, pak je to neklamným svědectvím, že město již existovalo. Traduje se sice, že r. 1227 dominikánský klášter již byl,²⁶ to však má oporu v listině z 21. dubna 1227, kterou papež Řehoř IX. doporučoval olomouckému biskupu dominikánský řád k ochraně.²⁷ Víme-li, že týž papež vydal r. 1220 zcela stejnou listinu biskupu tarragonskému, pak se r. 1227 určitě jednalo o uvedení řádu do olomoucké diecéze. V té byly čtyři dominikánské kláštery: v Brně, v Olomouci, v Opavě a ve Znojmě. Je tu tedy možnost, že r. 1227 dominikánský klášter v Olomouci založen byl. Není bez významu, že se v archívu olomouckých dominikánů v originále dochovaly čtyři papežské listiny z r. 1240,²⁸

ani jediná z nich není adresována některému dominikánskému klášteru olomoucké diecéze, nýbrž jsou obecného rázu pro dominikánský řád vůbec. Okolnost, že tyto listiny v klášterním archívu byly, svědčí však, že olomoucký dominikánský klášter r. 1240 již existoval.

V CDM nacházíme listinu z 1. září 1240, kterou král Václav I. potvrzuje klášteru Hradisku privilegia a v níž se mluví jednak o krčmách, které jsou při královských městech Olomouci, Jevíčku, Litovli atd., jednak se praví, že olomoucký rychtář a měšťané nemají pravomoci nad poddanými kláštera.²⁹ Tato listina je však chybně datovaná a patří až k 1. září 1250. A tak prvá bezpečná zpráva o Olomouci jakožto městě je v privilegiu Václava I. pro klášter Hradiska z 1. září 1249.³⁰

U autorů, kteří se v poslední době zabývali lokací města Olomouce, se mluví o dvojí (u Nešpora dokonce o trojí) lokaci, což nejmarkantněji se jeví u KŠÍRA. Jako důvod se udává dvojí náměstí, pasus v listině Václava II. z r. 1291, v němž se mluví o první lokaci města (*Preterea de possessionibus ipsis a nobilibus et aliis quibuscumque personis emptis et emendis ad expeditionem aliquam non magis debent astricti, quam de bonis suis in prima locacione eidem ciuitati annexis*),³¹ z čehož prý samozřejmě vyplývá, že musila být i druhá lokace, a konečně — připojuje KŠÍR — tatarský vpád r. 1241 zastavil další růst města, nikoliv však na dlouhou dobu, neboť po uklidnění rozvoj ještě více zesílil a s ním i snaha kolonizační. A do této doby do r. 1248 spadá událost: město dostává od krále území na rozšíření městiště, které král nejdříve musel vyměnit, neboť dosud patřilo biskupovi. Že šlo o území kolem sv. Mořice nemůže být sporu.³²

Co se tu psalo, je velmi důležité, neboť na základě těchto „faktů“ se doposud budoval názor o vývoji zastavení vnitřní Olomouce nehledě k oslavám jubilea 700 let města Olomouce v r. 1948. Jiná je ovšem věc, kolik na tom je pravdy. Nejvážnější by mohl být výskyt dvojího náměstí. Víme skutečně na příkladě z Německa, že tu — tuším v případě saského Freiberku — dvojí náměstí bylo důsledkem dvojí lokace (lépe řečeno existence dvou měst vedle sebe), ale vezme-li v úvahu moravská města bylo dvojí náměstí nejen v Olomouci, ale i v Brně, ve Znojmě, v Uh. Hradišti, v Opavě a dokonce v Jihlavě bylo Dolní a Horní náměstí, nešlo tu o dvojí lokaci. To znamená tedy, že dvojí náměstí může znamenat dvojí lokaci, ale také ne. Slovní obrat „in prima locatione“ v listině neznámá první lokaci města v protívě k nějaké druhé lokaci, nýbrž prostě „od počátku města“. Zastavil opravdu tatarský vpád na čas vývoj města? Vše, co se vypráví o osudech Olomouce za tatarského vpádu, je založeno na pouhých dohadách a na přání vyplnit prázdné místo a je pod vlivem — ne-li RK — tedy jistě známých „tatarských falz“ z poloviny minulého století. Vůbec nemáme o tom jistoty, zda a pokud se tento vpád Hornomoravského úvalu dotkl. Plně dávám za pravdu Václavu NOVOTNĚMU,³³ že Tataři někdy v třetím týdnu povelikonočním 1241 vrazili na Moravu a proběhli ji rychlým pochodem míříce k zemské bráně do Uher. Dodávám, že tažení se mohlo dát jen stezkou z Opavy přes Kelč na Vsetín. Na nějaké akce na Moravě jim nezbylo času, neboť v Uhrách jim hořela koudel. Nesouhlasím však s míněním NOVOTNĚHO,³⁴ že klášter Hradisko byl Tatary vybit, neboť pozdní zpráva o tom se týká daleko spíše vpádu kumánského z roku 1253 (také opat hradištský Robert oba vpády ve zdraví přežil). Víme také, že přečkal rok 1241 nejen archív olomouckých dominikánů, ale i archív kláštera Hradiska.

KŠÍR opíral své mínění, že tatarský vpád zadržel vývoj města, o listinu z roku 1248, kterou prý Václav I. získal od biskupa část města Olomouce, aby mohla být provedena další lokace města. Co se však v této pro vývoj města prý tak ohromně důležité listině píše: Král dává biskupovi mýto ve Vyškově záměnou „pro quadam parte civitatis Olomucensis“.³⁵ Čekali bychom tu odůvodnění, proč král (proč však ne město, které bylo přece již právní jednotkou a v jehož zájmu

by bylo především rozšíření města) potřeboval toto místo k rozšíření města. Nic takového tu není. Výklad o ohromném významu listiny pro město vznikl vytržením listiny ze soudobé situace; sotva by k takovému výkladu došlo, kdyby stoupeni myšlenky se podívali také na ostatní listiny (k tomu na listiny vydané téhož dne, týmž vydavatelem témuž příjemci),³⁶ pak by se ovšem nad listinou zamyslili hlouběji.

Listina Václava I. z 11. prosince 1248 totiž úzce souvisí s povstáním královice Přemysla proti Václavovi I., přičemž biskup Bruno, jak ostatně je zřejmé i z jeho testamentu,³⁷ hájil — zdá se, že se zdarem — Václavovy zájmy na Moravě. Po Přemyslově porážce u Mostu v polovině listopadu 1248 se situace změnila ve prospěch Václava I. natolik, že mohl proniknout na Moravu, a 11. prosince jej nacházíme v Brně. Tam se setkal s biskupem Brunem, který mu předložil k splacení účty (a to nikoliv skromné) za svou pomoc. Téhož dne vydal král biskupovi čtyři listiny, kterými postoupil témuž nejen výnosné vyškovské mýto „pro quadam parte civitatis Olomucensis“, ale dal biskupovi i rozsáhlé privilegium na desátky, opravu nad klášterem rajhradským a povolil přenesení trhu z Měnína do biskupské vsi Žatčan (to bylo celkem únosné, poněvadž Měnín lokací Brna ztratil svůj význam). Tedy listina z r. 1248 nebyla vydána v souvislosti s dalším budováním města Olomouce, nýbrž jako splátka za pomoc biskupovu proti Přemyslovi.

Snad by někdo nevěřil, že tomu bylo v souvislosti s rozbrojem v královské rodině, a tvrdil by dále, že přece jen král tehdy získal od biskupa okolí kostela sv. Mořice a užil je pro druhou lokaci města (obojí je ovšem ničím nepodložená smyšlenka). Ale po tom, co víme dnes (lépe řečeno od prosince 1962), padá i to. V ŠEBÁNKOVĚ edici CDB IV. čteme v poznámce k listině z r. 1248, že registrátor 16. století přičinil k onomu králem získanému místu poznámku: Žebračka platea. Pochybuji, že by se našel někdo, kdo by tvrdil, že se kostel sv. Mořice s okolím nazýval Žebračka, když víme, že se ulici od Národního domu k Mořici říkalo v 16. století Moravská ulice. Naše topografické znalosti Olomouce nejsou posud na té výši, abychom polohu Žebračky ihned zjistili. Slova „quadam pars civitatis“ by mohla vést k výkladu, že to byla určitě část vnitřního města (ovšem nechápu, proč by se získané území nazývalo částí města, když v městě nebylo, nýbrž bylo teprve získáno králem a teprve potom králem darováno městu k jeho rozšíření). Víme však, že r. 1272 se jmenuje kostel sv. Jakuba „in civitate Olomucensi“;³⁸ kostel však nebyl v městě, nýbrž na Předhradí. Z toho ovšem plyne, že ještě koncem 13. století bylo Předhradí označováno jako „civitas“, na Předhradí sousedily pozemky královské a biskupské a na Předhradí je nutno s největší pravděpodobností hledat onu Žebračku, jejíž transakce byla v r. 1948 oslavována jako jubileum 700 let města Olomouce.

Uvedené důvody jistě stačí k vyvrácení téze o dvojí lokaci města. Prvým nepřímým dokladem o existenci města Olomouce jsou zachované listiny z r. 1240 v archívu dominikánského kláštera olomouckého, případně dopis papeže Inocence IV. dominikánskému konventu v Olomouci z 20. září 1243,³⁹ přímá zpráva o existujícím městě je v listině z 1. září 1249.⁴⁰ Tím není ovšem řečeno, že k lokaci Olomouce nedošlo již dříve. Je velmi pravděpodobné, že by o Olomouci byla nějaká zmínka v zakládací listině uničovské z r. 1223, kdyby Olomouc r. 1213 již lokován byl. Vztah k lokovanému již městu by mohl mít již slovní obrat ad Olomucense castrum v listině z r. 1223⁴¹ jako označení hradu, zatímco dříve byl hrad označován slovem civitas, stejně i uvedená papežská bula z r. 1227. Můžeme-li položit datum lokace města do rozmezí 1213—1240, tyto dva doklady činí pravděpodobným, že se tak stalo spíše již v první polovině uvedeného rozmezí, nejspíše ještě za markraběte Vladislava, který lokace královských měst skutečně prováděl a musil tedy mít zájem i o lokaci Olomouce, tedy stalo se tak někdy v letech 1213—1222.

¹ CDB I, 386.

² CDB I, 80.

- 3 Franz Josef SCHWOY, Topographie vom Markgrafthum Mähren I, Wien 1793, 163.
- 4 Gregor WOLNY, Die Markgrafschaft Mähren V, Brünn 1846, 105.
- 5 Alois Vojtěch ŠEMBERA, Paměti a znalosti města Olomouce, Vídeň 1861, str. 6, 10.
- 6 Vincenc BRANDL, Kniha pro každého Moravana, Brno 1892, 372.
- 7 Wilibald MÜLLER, Geschichte der königlichen Hauptstadt Olmütz, Wien-Olmütz 1882, str. 34, 35.
- 8 Václav NEŠPOR, Kolonisace města Olomouce, Časopis Vlasteneckého spolku musejního v Olomouci 45, 1932.
- 9 Tamže, str. 44.
- 10 Tamže, str. 49.
- 11 Josef KŠÍR, Sedm set let města Olomouce, Zprávy Památkové péče 8, 1948.
- 12 Václav NEŠPOR, Dějiny města Olomouce, Vlastivěda moravská, Brno 1936.
- 13 Tamže, str. 25.
- 14 Tamže, str. 52.
- 15 Johann KUX, Geschichte der königlichen Hauptstadt Olmütz bis zum Umsturz 1918, Reichenberg-Olmütz 1937, str. 33.
- 16 Václav RICHTER, O vzniku města Olomouce, Časopis Společnosti přátel starožitností 60, 1952. — Václav RICHTER, Raněstředověká Olomouc, Spisy University v Brně, Filosofická fakulta, č. 63, Brno 1959.
- 17 V. RICHTER, Raněstředověká Olomouc, 120.
- 18 NEŠPOR, Dějiny města Olomouce, 35.
- 19 CDB II, 21.
- 20 CDB II, 60.
- 21 CDB II, 106.
- 22 CDB II, 245.
- 23 CDB III, 29.
- 24 CDB III, 126.
- 25 CDM II, 203.
- 26 Tak např. NEŠPOR, Dějiny města Olomouce, 21.
- 27 CDB II, 297.
- 28 CDM II, 317, 318, 319, 321.
- 29 CDM II, 327, CDB IV, 188.
- 30 CDB IV, 171.
- 31 CDM IV, 296.
- 32 KŠÍR, Sedm set let města Olomouce, 118.
- 33 České dějiny, I/4, str. 735.
- 34 České dějiny, I/4, str. 736.
- 35 CDB IV, 151.
- 36 CDB IV, 149, 150, 152.
- 37 CDM IV, 402.
- 38 CDM IV, 69.
- 39 CDB IV, 25.
- 40 CDB IV, 171.
- 41 CDB II, 245.

Oldřich Králík

KONEC SLAVNÍKOVŮ.

Prof. V. Nešpor se zajímá o dějiny Olomouce i Moravy v celé šíři, vzpomínám, jak jsme kdysi mluvili o Dobnerově studii, ve které řešil otázku vzniku moravského markrabství. Snad tedy laskavě přijme i tento příspěvek, který nepřímo se dotýká záhad moravských dějin v 10. stol.

O Moravě v tom století, tak důležitém pro zformování přemyslovské říše, nevíme téměř nic. A přece v té době podle všeho došlo k tak pronikavé změně, jako bylo přenesení hospodářského a politického těžiška z jihu (Staré Město, Mikulčice, Pohansko) do Olomouce. Století 9. je ozářeno leskem Metodějovy metropole, v 11. stol. poněkud skromněji a po velkých zápasech je vybudováno biskupství v Olomouci. Ale co se odehrávalo na Moravě mezitím, je značně nejasné, dokonce není v odborném bádání ani jednoty, kam Morava tehdy politicky náležela. To

značí, leckdy se pochybuje o příslušnosti Moravy k přemyslovskému státu, někteří historikové soudí, že Morava byla do něho vtělena teprve Břetislavem.

Jeden a skoro hlavní argument, který bývá uplatňován proti svazku Moravy s Čechami v 10. stol., je existence domněle samostatného panství slavníkovského, údajně zabírajícího východní polovinu Čech a přetínajícího prý všechny cesty z přemyslovské říše, čili, jak se někdy říká, Pražska na Moravu. Soudím, že pravdu mají ti badatelé, jako např. K. BUCZEK, kteří pokládají slavníkovský stát za pouhý fantóm, postrádající jakékoli opory v současných pramenech a vděčící za svůj vznik pozdním zprávám Kosmovým. Asi rozhodující je tu svědectví tzv. zakládací listiny pražského biskupství, zachované ovšem teprve v přejetí do listiny z r. 1086 — v ní jde jižní hranice nového biskupství a tedy i tehdejší državy přemyslovské k silva More, tj. Mailbergu (nebo Moravskému poli). Morava byla r. 973 určitě součástí českého státu, její vývoj se odehrával v rámci přemyslovské říše, jenže nelze dosud s bezpečností říci, kdy se Morava dostala do její sféry, zda už v 1. pol. 10. stol. či teprve po bitvě na Lechu.

Slavníkovské panství je — jako všechno v historii — problémem pramenů, jenže v tomto případě jsou prameny nezvykle zmatené a protichůdné. Co o východočeských Slavníkovcích víme, je čerpáno z Kosmovy kroniky a z vojtěšské hagiografie. Situace je nevýhodná, Kosmas je pramen poměrně velmi pozdní, legendy zase bývají pramen pro politické dějiny málo vydatný, leckdy i matoucí. A konkrétně vojtěšské legendy jsou spíše rebus než pramen, nejhorší ná nich je rozpornost údajů o Vojtěchově rodině. Vůbec je podezření, že nebýt Vojtěcha a jeho evropské slávy, Slavníkovci by nefigurovali v českých dějinách. Je tu ovšem svědectví materiální, mince, které razil na Libici a v Malíně Vojtěchův bratr Soběslav. Avšak bez vojtěšských legend by byl tento Soběslav pokládán za Přemyslovce, jak fakticky vidíme ve starší numismaticce. Tento Vojtěchův bratr Soběslav je dosvědčen i kronikou Thietmarovou, podle níž padl na straně Boleslava Chrabrého při bojích o Prahu (této smrti Soběslavovy r. 1004 se dotýká též legendista Bruno). Nevidím, že by něco bránilo Soběslava (a ovšem i Vojtěcha) chápat jako bližší nebo vzdálenější odnož přemyslovského rodu. Fakt je, že jméno Soběslav bylo v přemyslovském rodě oblíbené. A je docela možné, že nikoli Vojtěch vděčil za své postavení původu z rodiny Slavníkovy, nýbrž Soběslav opíral svou moc o bratra, který byl pražským biskupem. Je pozoruhodné, že Slavník nerazil vlastní mince, nýbrž teprve Soběslav. A jestliže Soběslav se uchýlil k polskému vladaři, šel jen ve stopách svého bratra, který po ztroskotání v Praze rozbil svůj stan v státě Boleslava Chrabrého (ten ostatně byl po matce rovněž Přemyslovec).

Bída Kosmovy kroniky začíná hned u tohoto nejlépe historicky dosvědčeného bratra Vojtěchova, tj. Soběslava — Kosmas ho nezná, místo toho uvádí Soběbora. To jméno je i jinak doloženo, ale Soběbor nemůže být ztotožněn s nezaměnitelným Soběslavem, Kosmas propadl nějakému omylu. Avšak Kosmu necháme zatím na pokoji, podíváme se, co se můžeme dovědět o pádu Slavníkovců ze soudobých legend. Jsou tři, tzv. Canaparius (C) čili římská legenda, Bruno z Querfurtu (značka B — psal asi těsně po smrti Soběslavově, o níž se zmiňuje) a veršovaná legenda Quatuor immensi (zn. Q). V posledních letech oživil spor o stáří a starobylost Q, prof. M. UHLIRZOVÁ obnovila starý názor KOLBERGŮV, že Q je starší a původnější než C, kdežto zdrcující většina badatelů (z nových jsou to především J. KARWASIŇSKA a R. WENSKUS, u nás D. TŘEŠTÍK) pevně se drží mínění zdůvodněného již PERTZEM a skoro již klasického, že Q je pozdním zveršováním legendy C. Pro dějiny Slavníkova rodu (střízlivěji řečeno: Vojtěchovy rodiny) má zhodnocení oněch tří legend kardinální význam. Docela jinak vypadne obraz tragického konce Slavníkovců, uznáme-li za primární a nejspolehlivější pramen Q či B — leg. C tu zaujímá neutrální a poněkud bezbarvé postavení.

Uvedl bych znění o vyvraždění rodiny Vojtěchovy v jednotlivých leg.:

Vrbem nam furtim uastantes nomine Kurim

Pro pudor! incautos pacis sub tegmine captos

*Ceu mites agnos opibus uirtuteque claros
 Interimunt fratres eius fratrumque nepotes.
 Femina cumque uiro cadit insons uulnere diro,
 Omnis et in predam partitur gaza cruentam.
 Uix tamen effugiens maior per tela per ignes
 Sancti germanus cunctis e fratribus unus
 Peruenit ad regem Boleslaum Poloniensem.
 Quem rex ex more pro sancti fratris amore
 Magnis promissis et donis iuuit amicis. (Q-FRB 329—330)*

Nam parentes suos nobiles et praeclaros viros, misero vulnere prosternunt; fratres fratrumque filios, masculum una cum insonte femina, omnes morte sevissima dampnarunt; civitates quoque eorum igne et ferro devastantes, omnia eorum bona in captivitatem redegerunt. Unus autem ex suis fratribus, dum haec mala domi geruntur, cum Bolizlavo Palaniorum duce foras in expeditione imperatoris erat. Dux vero ille pro amore sancti fratris magnis promissis et amicis opibus eum solatur. (259) Quinque fratres habuit, omnium animas gladius pertransiuit. Ex quibus maior frater in servitium imperatoris profectus paganorum expugnationem adiuuit, ubi et cum Bolizlavo Polanorum duce gratiam amicitie promeruit. Querelas etiam imperatori fecit, quod dux Boemiorum Bolizlavus sine misericordia sibi suisque fratribus plura mala fecisset. Huius usque in adventum et seros reditus relictī domi quatuor fratres pacem impetrarunt; ex parte ducis securitatem et sacramenta acceperunt. Proh divinam humanamque fidem! . . . Itaque sacramento fidunt, liber populus per campum ambulat; non enim data fide bellum cogitat. Stat proximo periculo civitas secure. Ecce hostes ex improvise veniunt . . . penas dedit asperum verbum. Civium namque gladio die illa ceciderunt hostium multa capita, et omnes, qui in illo consilio fuerunt, aut moriebantur, aut ceci et dispersi vivunt. Cessit civilibus bellis saucia civitas, miserabili exilio sunt familie disperse, bona cuncta iacent in manu inimicorum. Inundat planctus mulierum; stupet mortua facies puerorum; geminatis dextris virorum stat silentium speculantium clericorum. Sancti viri fratres quatuor, strenui bello et nescii cedere loco, dum, de quo dixi, Radla clericus consilium dedit, parum valentia arma dimiserunt, et quam praeliando pulchram mortem putarunt, confugiendo ad ecclesiam — ut est in humanis oculis — turpem acceperunt. Nam falsa data est spes vivendi; et dum exeuntes ecclesiam sponte in manus hostium vadunt, fefelit manus senioris et in conspectu omnium pulchra corpora subierunt capitalem sententiam. (FRB I 288—290.)

Nejdříve bychom konfrontovali první dva texty, těsně korespondující (femina insons, magnis promissis apod.). Q má daleko více konkrétních údajů (jméno hradu Kouřim, okolnosti, za nichž Vojtěchovi bratři byli pobiti, bratr, který vyvázl, byl nejstarší), C má navíc zmínku o císaři (s tím souvisí odlišné okolnosti, za nichž se jeden Vojtěchův bratr zachránil). Jak se dá kontrolovat spolehlivost údajů, které má Q navíc? Jméno hradu neuvádí žádná jiná legenda. Kosmas později jmenuje Libici — archeologické nálezy dovolují za ústřední hrad Soběslavův pokládat Kouřim stejně jako Libici (ostatně nemusilo jít o ústřední hrad, bratři Vojtěchovi se mohli v kritickém okamžiku zdržovat na kterémkoliv svém hradě). V údaji o Soběslavovi jako nejstarším a lstivém povraždění ostatních bratří se s Q shoduje B, což znamená pramálo. Ale Soběslav určitě byl nejstarší, nejmocnější z bratří, protože jinak by nemohl razit mince se svým jménem.

Plus Q proti C se vyjímají docela příznivě, ale to se nedá říci o přidání císaře v C. Věcně nemůžeme kontrolovat ani jednu z protichůdných verzí o záchraně Soběslavově, ale máme možnost stylistického hodnocení. Císař v C působí dojmem interpolace, neboť jinak se nic nemění na průběhu událostí, tentýž výraz magnis promissis je spojen s tímž Boleslavem, funkce císaře v C je dekorativní. Ještě by bylo možno upozornit na svízel rázu zpravodajského. Při sdělovací technice 10. stol. byla asi císařova výprava dřív skončena, než k ní došla zpráva o katas-

trofě Vojtěchova rodu. Jinými slovy, nezdá se, že by byl autor Q vypustil zmínku o císaři, v jeho textu o přijetí Soběslava polským vladařem nic nechybí, nic tam nepostrádáme. Konečně lze podotknout, že v C se spatřuje dílo psané v zájmu císařovně, o zaalpské redakci C se dnes mluví jakožto o ottonské. Autor těžko mohl připustit, že by pomoc přeživšímu bratru světcovu byla poskytnuta bez císařské ingerence.

U BRUNA čteme o vyvraždění Slavníkovců hotový román. Všechno by bylo pěkné, jenom kdybychom věděli, kdo Brunovi poskytl tak bohaté informace. Když se podíváme na dlouhou kap. 21, z níž jsem citoval partie dějově významnější, poznáme, že obšírnost B je víceméně jen rétorická, reálných údajů zachytneme maloučko. A co má konkrétního B navíc, nebudí právě důvěru.

Vyprávění B má ráz legendy, nikoli kroniky. Mimochodem vyrobil B nový václavský zázrak. Oblehatelé slavníkovského hradu volají posměšně: Vaším patronem je Václav, naším Boleslav. A všechny tyto svatokrádce stihne boží trest, jak se v legendě sluší a patří. Pokud známo, tyto dojmavé příběhy se zázračnou pointou vymýšleli hagiografové z vlastní hlavy, nezatěžovali se sbíráním informací. A tento silně legendární ráz má celá Brunova kapitola, kterou srovnáváme s Q, C.

Je jasné, že s C tu Bruno nevystačil. Ale proti běžnému mínění lze soudit, že dobře vystačil s Q, kteroužto předlohu ovšem kombinoval s C. Z C ochotně Bruno převzal císaře, vždyť při každé vhodné i nevhodné příležitosti začne medítovat o jednotlivých Ottech. Císař u Bruna samozřejmě bojuje proti pohanům — pro větší čest a slávu církve. A třebaže to není jednoznačně řečeno, císař jako by vymohl od českého knížete záruku, že po dobu Soběslavovy nepřítomnosti bude v zemi klid a mír, že se bratřím jeho (a Vojtěchovým) nic nestane. Čteme o pax, securitas, sacramenta, ale všechny tyto Brunovy pohádky byly inspirovány prostým obratem v Q: *incautos pacis sub tegmine captos*.

Bruno měl evidentně potíže, jak vyložit a rozvést slova Q, když pobití bratří jsou jednak *mites agni*, jednak *i virtute clari*. Tedy i u Bruna jsou „*strenui bello et nescii cedere loco*“, ale na druhé straně se dostává do rozporu, když spousta hříšných Čechů z Boleslavova vojska padne *civium gladio* (slavníkovských), ale sami čtyři bratři dojdou nebojovně smrti, podle světského pojetí *mortem turpem acceperunt*.

Všechno v Brunově slavníkovském románě se dá redukovat na Q, jedině postava klerika Radly přesahuje rámec daný předlohou. Ale přesahuje opravdu, nedá se i Radla objasnit pomocí Q? Asi ano, Bruno si zřejmě řekl: když tak stateční mužové šli na popravu jako krotcí beránci, pak je asi někdo vedl. A kdo mohl tuto zdánlivou nestatečnost lépe motivovat než všudypřítomný Radla? To je v B *deus ex machina*, straší v jeho legendě hned od Vojtěchově mládí v Magdeburku. Radla je záhada všech záhad, překonává ještě tajuplnost jiné postavy z Vojtěchova okolí, označenou jako *binomius Christianus-Strachkvas*. Radla bývá ztotožňován s nositeli různých jmen a církevních hodností, s Anastasiem, Ascherikem, bývá hledán v několika zjevech opatských (hlavně břevnovského kláštera) i arcibiskupských (první arcibiskup v Ostrihomí). Tento hlavolam se bude asi ještě dlouho luštit, zde nám jde pouze o Radlovu účast při slavníkovské pohromě. Radla těžko mohl být opatem na Břevnově a současně hradním kaplanem Soběslavovým. Myslím, že věc se dá řešit spíše cestou literární amplifikace než předpokladem historických pramenů.

Bruno celou svou kap. 21 orientoval legendárně. Úkladně či věrolomně pobití bratří Vojtěchovi dostávají aureolu mučednických obětí. V legendě se nemůže odehrát *passio* bez kněžské asistence, jako v politických dějích nějak musí zasáhnout majestát císařský. Na václavské hagiografii vidíme, že do světceva umučení se kněz dostal *ex post*, teprve u Kristiána vystupuje zrádný kněz, který uzavře chrámovou bránu, v 1. stsl. legendě kněz Pavel, který vykoná pohřební obřady (a navíc kněz Krastěj). Je docela možné, že také do Brunova vyprávění se kněz dostal dodatečně, z potřeb žánru.

Nejde jen o to, čím se Radla stal, stejně záhadné je, kým vůbec byl. Podle B byl pěstounem Vojtěchovým, avšak v Q je bratrem českého knížete Boleslava. Jinými slovy, proti jedinému vůdci poselství do Mohuče a do Říma Radlovi v Q (rovněž v C, jenže tam je tento vůdce bezejmenný) stojí v B dvě postavy, Radla vychovatel a bratr knížete Christianus monachus. Je to divné, že Bruno doplňuje jeviště více postavami než C (a Q), zdroj jeho lepší informovanosti je podezřelý. V každém případě stojíme před hádankou, byl-li Radla Přemyslovec (Q) či náležel-li do okruhu slavníkovského (B). Přemyslovec Radla v tragedii Soběslavových bratrů je nonsens, ale ani slavníkovský Radla nebudí v tomto spojení přílišnou důvěru.

Funkce Radlova je v scéně krveprolití minimální, podle slov B se zdá, že jen poradil bratřím Soběslavovým, aby se uchýlili do chrámového asyly, jinak jde o účtování mezi bratřimi a Boleslavem Pobožným. Zřejmě Boleslav dvakrát zradil dané slovo, nejdříve přísahami stvrzenou úmluvu se Soběslavem (ducis securitatem et sacramenta acceperunt), potom záruku, že mohou bez nebezpečí vyjít z chrámu: „falsa data est spes vivendi. . . fefelit manus senioris“. Jak vidíme, motiv věrolomnosti je v B zdvojen, což samo ukazuje na sekundárnost ve srovnání s Q, kde motiv pacis sub tegmine captos je nerozštěpen.

Konečný efekt verse B je ten, že Soběslav i jeho nešťastní bratři jsou odsouzeni k úloze zcela pasivní: Soběslav vyvázne bez vlastního přičinění, neboť je v bezpečí u císaře, bratři propadnou hrdlem na radu klerika. Je těžko představitelné, že by autor Q dokázal z přeplácené motanice B udělat živý výjev záchrany Soběslavovy per tela per ignes, z dvoudenního obléhání (i v neděli a svátek sv. Václava) náhlý přepad (furtim uastantes). Vyprávění Q je plynulé a vkusné, pěkně po hrůzném vraždění následuje záchrana jediného bratra u polského vladaře — komposiční rozvrh je zachován v C, i když došlo k úpravám (z jednoho přepadeného hradu se staly civitates atd.). V B vyprávění ztratilo dramatický vrchol přesunutím Soběslavovy záchrany na začátek, proto Bruno musil zdramatisovat vyvraždění ostatních bratří, uvést do děje novou figuru, Radlu.

Úkol Kosmův sjednotit protichůdné zprávy legend a zasadit kronikářskou úpravu do díla nebyl záviděníhodný. A jak soudí např. D. TŘEŠTÍK, navíc měl před sebou analistický záznam o katastrofě Vojtěchova rodu, který připojil ke svému vyprávění obšírnějšímu: Interfecti sunt autem in urbe Lubic quinque fratres sancti Adalberti anno dominice incarnationis 995, quorum nomina sunt hec: Sobebor, Spitimir, Bobrazlau, Porey, Cazlau (I 29). Údaj o pěti zabitých bratřích je v rozporu s B (ostatní legendy neudávají určitý počet) i se samým kronikářovým vyprávěním. Jeden rkp. (C 1) dodává: Porey evasisse fertur. Je těžko říci, co písaře C 1 přimělo k tomuto dodatku, ale rozhodně podporuje versi Q (nebo svědčí o její znalosti).

Kosmas sám se o zachráněném bratru nezmiňuje, ačkoli o něm mluví všechny tři základní legendy — snad z toho důvodu, že si navzájem odporují. A tak rozvinul nezávaznou epiku:

Nam sub quadam festiva die furtim irrumpunt urbem Lubic, in qua fratres s. Adalberti et milites urbis universi velut oves innocentes assistebant sacris missarum sollempniis festa celebrantes. At illi ceu lupi immanes urbis menia irrumpentes, masculum et feminam usque ad unum interficientes, quatuor fratribus s. Adalberti cum omni prole ante ipsum altare decollatis et cruentis spoliis ac crudeli preda onerati hylares ad proprios redeunt lares. (Bretholz, 53)

Toto barvitě líčení zřejmě Kosmas vytvořil suchou cestou, literární stylisací svých předloh. Na Q upomínají výrazy furtim, oves (=agnos), cruentis... preda, kdežto z B vzal kronikář motiv svátku a chrámu, pro větší efekt jsou Vojtěchovi bratři podřezáni přímo u oltáře. Od B se Kosmas odchýlil ve dvou bodech, jednak bere v ochranu knížete Boleslava, jednak vypouští motiv božího trestu — útočníci se vracejí z Libice hylares, tíží je pouze kořist. A vůbec Kosmas potlačil legendární náběhy v B, kdežto k beránkům Q automaticky přidal vlky.

Rozpory, které měl Kosmas překonat, byly značné, ale lehkost, s níž se přesně přenášel, byla ještě větší. Klidně vytvořil krvavou fresku z motivů Q i B, nestaral se o Soběslava, tím méně o domnělého klerika Radlu. Kosmova kronika je dokladem, že v těch stoletích byla k psaní daleko potřebnější literární obratnost než historické prameny. Kosmas ovšem psal z odstupu více než stoletého, ale nesmíme přeceňovat ani tlak kontroly, kterou vyvíjeli na vojtěšského hagiografa soudobí čtenáři např. r. 1004. Lze se domnívat, že ruku B (a C) nevedly nově získané informace, tím méně nějaké nové zprávy jim ruku svazovaly. Ve skutečném styku s realitou bývala obyčejně jen opravdu originální, primární díla — co vznikalo po první legendě (nebo prvním historickém skládání) bývaly jen stylistické variace. Proto je nesmírně důležité v každém jednotlivém případě zjistit primární pramen. Všechno nasvědčuje, že v případě vojtěšské legendy je jím Q.

Doposud se libická tragedie kreslila obyčejně podle Kosmy a B, např. V. NOVOTNÝ pečlivě zaznamenává účast Radlovu na ní. Těžko se dá omluvit fakt, že historikové důsledně přehlíželi a bagatelisovali svědectví Q. Tak V. CHALOUPECKÝ přímo Q vytkl, že nerozumí politické situaci v Čechách doby Vojtěchovy: „A neznaje již politické pozadí sporu mezi Přemyslovci i Slavníkovci líčí rozpor Vojtěchův s českým národem zcela v duchu Kanapariově jako boj horlivého biskupa se zbytky pohanství“ (Na úsvitu křesťanství, 185). Chaloupecký přispěl k zatemnění otázky slavníkovské říše, dokonce z tzv. Kristiána udělal bratra domnělého suveréna v slavníkovské půlce Čech. Zmatků jistě značně ubude, vrátí-li historické bádání legendě Q místo, které jí náleží, budou-li s náležitou skepsí přijímány fantastické Brunovy údaje o rodině Vojtěchově a věnuje-li se trochu více důvěry veršované legendě, která nesporně vznikla z českého péra. Potom se bude jevit Soběslavova Libice v střízlivějším světle a nic nebude bránit tomu, abychom viděli proměny Moravy 10. stol. v rámci velkolepé přemyslovské říše

Václav Burian - Emanuel Opravil - Zdeněk Tempír

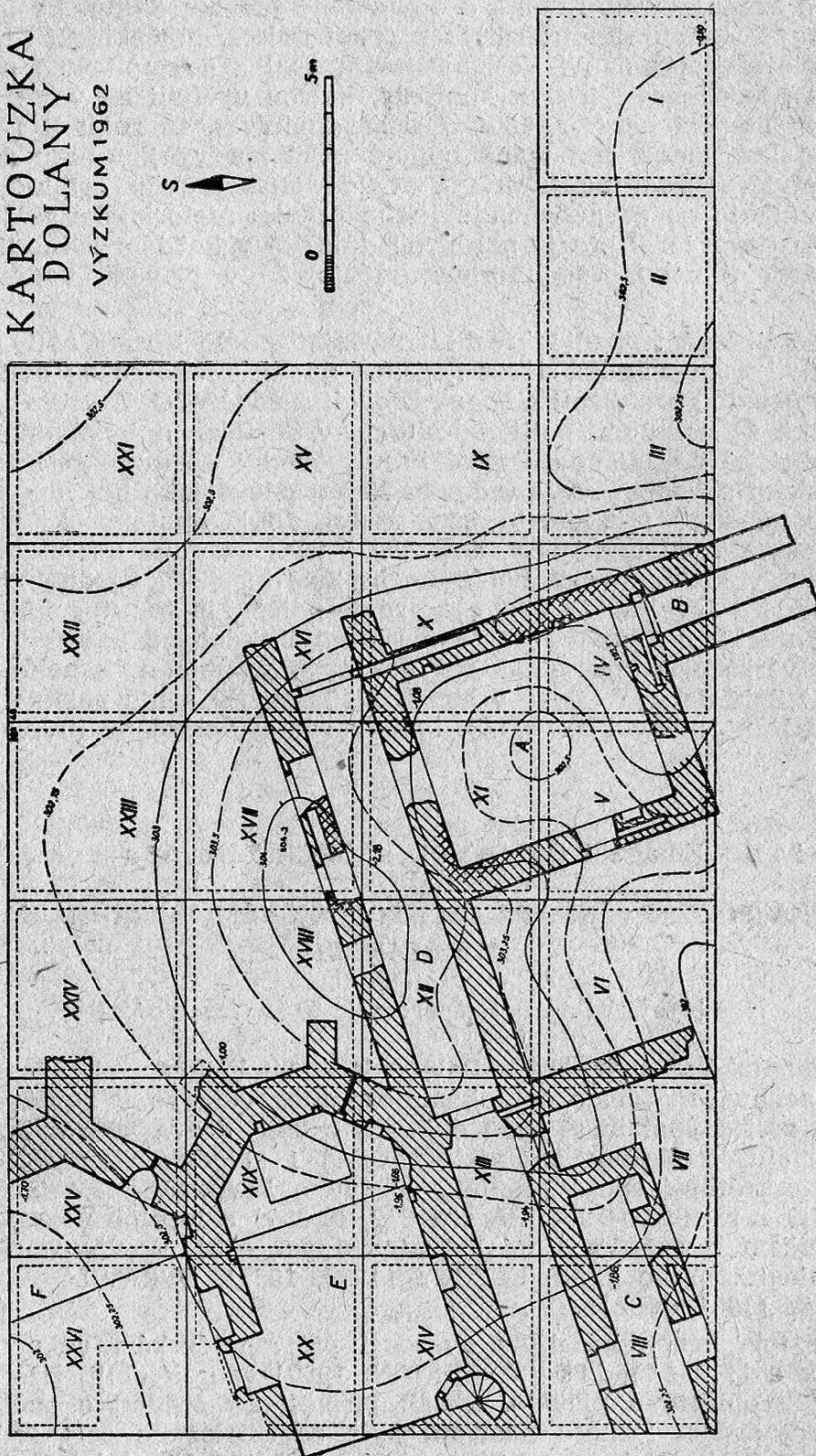
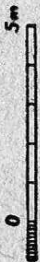
BOTANICKÁ POZOROVÁNÍ PŘI ARCHEOLOGICKÉM VÝZKUMU KARTOUZKY V DOLANECH

(Prof. Václavu Nešporovi k 80. narozeninám)

Požárem husitského opevnění v Dolanech r. 1437, jímž podle dosavadních výzkumů byl zachvácen téměř celý komplex, dochovala se v zuhelnatělém stavu převážně ve vrstvě spáleniště řada dokladů o užití dřeva jako stavebního tesařského materiálu, o složení okolních porostů i skladovaných obilninách. Tyto poznatky zkonkréťují sporé písemné zprávy o kartuziánské zahradě pod jižní straní ostrohu z r. 1396 (CDM XII, str. 312, č. 339) a lesních porostech v popisu jejich ohraničení z r. 1404 (CDM XV, str. 373, č. 432). Doplňují také dosavadní literaturu, hlavně práce akad. KLEČKY (1935, 1937), OPRAVILOVY (1961, 1963) a TEMPÍROVY (1961, 1962).

V objektu tzv. hrnčířské dílny vyzvedli při amatérském výkopu r. 1956 P. Ondrášek a M. Přindiš (V. BURIAN, 1960) vzorek obilí, žito s nepatrnou příměsí jiných obilnin a plevelů. Obsah příměsí by svědčil o pečlivém výběru již při sklizni srpem (těchto nástrojů byla zde nalezena celá řada). Zatímco např. na hradě Lichnici bylo v nálezů obilí z počátku 17. století zjištěno 30 procent plevelových příměsí (A. KLEČKA 1935, V. BURIAN 1952), činí podíl plevelů v Dolanech váhově sotva 1 promile. Největší část vzorku (240, 55 g) sice představovala různá hrubá příměs, drť a prach, to však není podstatné. Vlastní obsah semen je takový:

KARTOUZKA
DOLANY
VÝZKUM 1962



Dolany, Kartouzka. Půdorys výzkumu 1962. I—XXVI = čtverce 5×5 m s kontrolními bloky. A = sál (kapitulní?). B = předsíň. C = ceja (?). D = chodba. E = kaple. F = kostel. Vrstevnice = stav terénu před výzkumem. Šikmé šrafy = odkryté zdivo. Kosmé šrafy = zdivo viditelné před výzkumem. — Kreslil V. Burian.

Obilniny: <i>Secale cereale</i> (žito ob. - ozimé)	225,00 g	—
<i>Triticum aestivum</i> (pšenice obecná)	1,12 g	124 ks
<i>Hordeum sp.</i> (ječmen)		2 ks
Plevelé: <i>Agrostemma githago</i> (koukol)		39 ks
<i>Bromus secalinus</i> (sveřep stoklasa)		10 ks
<i>Lapsana communis</i> (kapustka obecná)		1 ks
<i>Galium aparine</i> (svízel přítula)		3 ks
<i>Chenopodium album</i> (merlík bílý)		8 ks
<i>Pisum sativum arvense</i> (hrách setý rolní)		1 ks
<i>Sinapis</i> (?) (hořčice)		2 ks
<i>Trifolium (campestre?)</i> jetel ladní		1 ks
<i>Vicia sativa</i> (vikev setá)		1 ks
neurčená semena		6 ks
	Celkem 0,20 g	

První kampaň soustavného výzkumu v r. 1962 na ploše 650 m² přinesla z našeho hlediska hlavně poznatky o výskytu dřevin v porostech nebo stavebním materiálu. Obdobně v Olomouci bylo již zjištěno středověké využití dřevin pro stavební účely (BURIAN 1954), kdežto botanický výzkum zuhelnatělých i nezuhelnatělých dřev ze středověkých archeologických nálezů v Opavě a Ostravě nám částečně odkryl pohled na středověká dřevozpracující řemesla (E. OPRAVIL, 1961, 1963). V Dolanech byly botanickou analýzou zjištěny následující rody a druhy dřevin:

<i>Abies alba</i> MILL. (jedle bělokorá)	18 vzorků
<i>Quercus sp.</i> (dub)	5 vzorků
<i>Corylus avellana</i> L. (líška)	3 vzorky
<i>Euonymus sp.</i> (brslen)	2 vzorky
<i>Juniperus communis</i> L. (jalovec)	1 vzorek
<i>Carpinus betulus</i> L. (habr)	1 vzorek
<i>Malus silvestris</i> (L) MILL. (jabloň)	1 vzorek

Podstatnou složku vzorků tvoří zbytky jedlových trámů, z nichž byly nalezeny stopy v destrukcích, hlavně ve vrstvách spáleniště v prostore a okolí sálu (na plánu místnost A), v místnosti C a v chodbě (místnost D), ojediněle ve východní, masově v západní části této prostory. V sále A byly také zbytky dubových trámů, pravděpodobně součást zastropení. Našly se také zbytky jiných dřevin, podle nichž si můžeme utvořit představu o okolní vegetaci. Tak východně od sálu A byly stopy habru, na nádvoří ohraničeném ze tří stran prostorami A, C, D byly stopy porostu dubu a lísky (pruty Ø 1—2 cm), obdobně byly nalezeny zavlečené pruty 11leté lísky (Ø 2,5—3 cm) v prostore C, stejně jako v západní části chodby byl prut brslenu Ø 4 cm. Na hřbitově — východně od závěru kostela F — vegetovala jabloň, líška, brslen a jalovec.

Velké množství jedlového dřeva je dokladem jejího tehdejšího značného rozšíření v lesních porostech blízkého Nízkého Jeseníku. S velkým množstvím jedlového dřeva se setkáváme i v severní části Nízkého Jeseníku, jak tomu nasvědčují nálezy dřev v Opavě a Ostravě. Můžeme proto předpokládat, že jedle byla jednou z hlavních dřevin ve středověkých porostech Nízkého Jeseníku a Oderských vrchů. Na jihozápadních svazích Nízkého Jeseníku, klesajících do Hornomoravského úvalu, se uplatňovaly prosvětlené dubohabrové porosty s podrostem světlomilných dřevin — lísky, jalovců, brslenu apod. Dosud však dolanské výzkumy neposkytly žádné zbytky plodů zahradních rostlin.

Literatura:

V. BURIAN, Z minulosti našeho ječmenářství. Katalog Krajské přehlídky a soutěže sladovnických ječmenů, Olomouc 1952, str. 8.

Týž, Středověké srubové konstrukce v Olomouci, Archeologické rozhledy roč. VI, 1954, str. 661.

Týž, Nálezy z husitského opevnění Kartouzky v Dolanech u Olomouce, Archeologické rozhledy roč. XII, 1960, str. 204.

Týž, Husitské opevnění Kartouzka v Dolanech u Olomouce, Archeologické rozhledy, v tisku.

A. KLEČKA, Obilí z hradu Lichnice, Věstník Československého zemědělského musea roč. VIII, 1935, str. 58.

Týž, Několik dalších nálezů předhistorického obilí, Věstník Československého zemědělského musea roč. VIII, 1935, str. 97.

A. KLEČKA - J. SKUTIL, Moravské příspěvky k výzkumu pravěkých obilnin, Věstník Československého zemědělského musea roč. X, 1937, str. 19.

B. NĚMEC, Předhistorické obilí, Zlatá Praha roč. XXXIV, str. 237.

E. OPRAVIL, Botanické nálezy z archeologického výzkumu středověku města Opavy (1350—1500), Přír. čas. slezský roč. 22, 1961, str. 361.

Týž, Rostlinné nálezy z archeologického výzkumu středověku města Opavy, Čs. Slezského muzea, 1963, v tisku.

Týž, Rostliny ze středověkých nálezů v Ostravě, Sborník prací Archeol. ústavu v Brně, 1963, v tisku.

Z. TEMPÍR, Archeologické nálezy obilnin na území Československa, Vědecké práce zemědělského muzea, 1961.

Týž, Nové poznatky o pěstování žita na území ČSSR, Sborník Československé akademie zemědělských věd 1961, str. 921.

Týž, Nálezy pecek a skořápek z plodů ovocných dřevin v Opatovicích nad Labem, Archeologické rozhledy roč. XIV, 1962, str. 512.

Š. M. Zmrzlíková - Brettschneiderová

PŘÍSPĚVEK K DĚJINÁM PŘIJETÍ GREGORIÁNSKÉHO KALENDÁŘE NA MORAVĚ

(K osmdesátinám archiváře prof. Václava Nešpora.)

Papež Řehoř XIII. nařídil opravu juliánského kalendáře bullou *Inter gravissimas*, danou v Tusculu 24. února 1582. Reformou byly sledovány dva cíle: jarní rovnodennost, která nastávala již 11. března, měla být natrvalo položena k 21. březnu a dále měly být uvedeny v soulad skutečné novměsíce s jejich cyklicky vypočtenými daty. Prvního cíle mělo být dosaženo vypuštěním desíti dnů v datování, podle bully měl v celém křesťanském světě po 4. říjnu 1582 následovat 15. říjen.

Tento způsob řešení vzbudil všude velký rozruch. U nás mnozí nekatolíci považovali opravu kalendáře za úskok, jímž chce papež dosáhnout jejich nového pronásledování. Někteří uznávali nutnost reformy a doporučovali, aby byla přijata. Václav Rokycanský si ještě téhož roku zvolil za thema své disputace v Karolinu opravu kalendáře a dospěl k závěru, že je oprávněná. Aby se širší vrstvy zbavily předsudků proti reformě, byla překládána z němčiny populární pojednání o tomto thematu. Tak Štastný Vopatovský přeložil práci nejmenovaného autora, v níž zdůrazňuje, že kalendář není nic božského, neměnného, nýbrž že byl vytvořen lidmi, kteří se při jeho sestavování dopustili chyb a ty nyní musejí být napraveny.

Moravští stavové, aby byli odborně poučeni o důvodech, které přiměly papeže k reformě kalendáře i o její hodnotě, požádali tehdejšího předního českého astronoma Tadeáše Hájka z Hájků, aby jim podal své dobrozdání. Hájek stavům odpověděl obšírným pojednáním, v němž vysvětlil příčinu reformy spolu s historií způsobu, jakým byla v církvi určována data velikonoce.¹ Nesouhlasil se způsobem provedení opravy, neboť neodpovídala výši současného stavu astrono-

mických poznatků, čehož prý si byl vědom i její hlavní původce, Aloigi Giglio (Aloisius Lilius). Cyklus zlatých počtů a epakt není dokonalý, někdy ukazují nový měsíc dříve, jindy později. Reforma mohla být provedena mnohem jednodušeji. Za základ opravy měla sloužit doba Kristova, jarní rovnodennost mohla být stanovena na 10. a 11. března a v každých 134 letech měl být jeden přestupný den vypuštěn. Bylo by se tak zamezilo zmatkům v datování, lidem by byla tato oprava mnohem srozumitelnější a nekřesťanským národům by se nebyla poskytla příležitost k zesměšňování křesťanů. Přesto však Hájek doporučil, aby moravští stavové opravu kalendáře provedli, a to nejen z praktických příčin, nýbrž i pro dobrou pověst našeho národa, aby o něm nepřátelé nemohli tvrdit „... že zoumyslna a svévolně i v této malé věci nesvornosti a oddělení v církvi hledáme a příčinou sme...“. Nebyl však pro zcela bezvýhradné přijetí, ale „... s tím doložením a osvědčením abychom to učinili, že tu formu reforemací dobrovolně a ne z přinucení přijímáme a ne jako od papeže nám uloženou, ale jako od nás také nyní usouzenou a jako naši vlastní a od našich germánských někdy astronomův s jinými reforemacemi k uvážení všem předloženou a sepsanou.“ V závěru vyslovuje přání, aby se papež i císař se stejnou energií, jakou projevíli při provádění této formální opravy, zasadili o očištění vnitřního křesťanského života. Způsob, jakým Hájek své dobrozdání podává, je typickou ukázkou sebevědomí, hrdosti a naprosté otevřenosti českého renesančního učence.

Nařízení pražského arcibiskupa Martina Medka, aby se v Čechách po 14. listopadu 1582 psalo 25. listopadu, vyvolalo nesouhlas a lidové bouře v Praze nejen u nekatolíků, ale i katolíků, takže změna byla provedena po dlouhém vyjednávání na přímý rozkaz císařův teprve v r. 1584, kdy po 6. lednu následoval 17. leden. Císař současně nařídil presidentu české komory, aby se postaral o zavedení nového kalendáře v markrabství Moravském. Moravský zemský hejtman, pan H y n e k B r t n i c k ý z Valdštejna, dostal rozkaz, aby rozeslal po zemi císařský mandát o změně kalendáře. Moravští stavové mu však rozesílání mandátu zakázali s odůvodněním, že by tím bylo porušeno moravské zemské právo. Připisem, daným v Olomouci 14. ledna 1584, připomínají stavové císaři, že je starým dobrým zvykem, aby se panovník o všech důležitých záležitostech, týkajících se markrabství Moravského, nejdříve se stavy poradil a teprve potom že smí vydávat nařízení. Současně císaři oznámili, že zemskému hejtmanu rozšiřování zmíněného mandátu zakázali. Císař však jejich protestu nedbal a znovu rozkázal, aby byl na Moravě zaveden gregoriánský kalendář.

Moravský sněm, zasedající v červenci 1584 v Olomouci, se usnesl, aby reforma byla provedena v říjnu, a to tak, aby se po sobotě 3. října psala neděle 14. října. Císaři na jeho druhý rozkaz sněm odpověděl, že porušuje tradiční způsob jednání panovníka s moravskými stavy, a prosil, aby byl napříště všech rozkazů ušetřen.

Královská moravská města dbala sněmovního rozhodnutí. V Olomouci a v Jihlavě byla změna provedena ve stanoveném termínu, v Brně se tak stalo rovněž během měsíce října, pouze městská kancelář znojemská změnu provedla teprve koncem listopadu, pravděpodobně po sobotě 21. 11. následovala neděle 2. prosince.²

Tak významná událost, jakou bylo vypuštění deseti dnů v datování, přirozeně neušla pozornosti kronikářů.³ Jejich záznamy se shodně zmiňují o obtížích, vzniklých tím, že reforma nebyla provedena současně ve všech zemích. Avšak ani po přijetí nového kalendáře stavy jednotlivých zemí nedátovali všichni obyvatelé podle platného kalendáře.

Z pramenů Jednoty bratrské se dovídáme, že někteří páni v Čechách platili v r. 1584 peněžité pokuty za to, že neuznali reformu a dále že kněží, zvláště bratrští, byli podezíráni, že popouzejí lid proti přijetí kalendáře. Ze způsobu, jakým bratři zaznamenali arcibiskupův pokus o zavedení nového kalendáře je zřejmé, že doufali, že v Čechách reforma skutečně nebude. Když však byl nový kalendář stavy přijat, podrobili se.

Na Moravě snad nejdéle vzdorovali flakciáni a luteránští němečtí poddaní na

žerotínském panství v Nosislavi, Pohořelicích, Přibicích, Blučině, Měnině a v Židlochovicích.⁴ V zemi, proslulé tím, že poskytovala v Evropě největší svobodu víry a svědomí, se chytře odvolávali, že by museli jednat proti svému svědomí, kdyby přijali nový kalendář. Nespravil s nimi ničeho Fridrich ze Žerotína, v l. 1594-98 zemský hejtman, a po dlouhou dobu ani jeho nástupce Jan Diviš, neboť nechtěli použít násilných donucovacích prostředků. Jan Diviš požadoval od svých poddaných v dubnu r. 1610 mimořádnou peněžitou půjčku, avšak poddaní k ní nebyli ochotni. Peněžitá tíseň, vedle chvalně známé tolerantnosti Žerotínů, byla jistě jednou z rozhodujících příčin, proč nebylo prosazováno přijetí nového kalendáře energičtěji. Domluvami se snažil přinutit luteranského pastora v Nosislavi Jana Vigelia, aby své farníky přiměl k datování podle nového stylu. Poslední lhůtu k provedení opravy jim dal v květnu r. 1610. Aby usnadnil svým poddaným přechod, stanovil Jan Diviš za datum změny velikonoce příštího roku, neboť se v roce 1611 světily podle starého i nového kalendáře současně. Do té doby se měli zdržovat o svátcích všech hrubých polních prací, aby nebudili veřejné pohoršení. Poddaní však opět odmítli a byli hluší ke všem argumentům svého pána. Luteráni z Nosislavi a Pohořelic se svým pánem vyjednávali, předložili prostřednictvím pastora Vigelia pět artikulí, vztahujících se ke svobodám náboženským, osobním, hospodářským a k přijetí nového kalendáře. Jan Diviš jim je s menšími výhradami schválil, v záležitosti nového kalendáře navrhl, aby každý, kdo by o hlavních svátcích vykonával hrubé polní práce, byl povinen zaplatit pokutu 10 tolarů vrchnosti a 4 toлары obci.

V odporu byli nejvytrvalejší flakciáni, v d. 1610 je zmínka o Štěpánu Feyrerovi, kterému také dával Jan Diviš vinu, že svádí i luterské poddané. Měninští spolu s blučínskými dali vytisknout traktát o novém kalendáři a ten předložili své vrchnosti. Jan Diviš byl tím velmi popuzen a v listě z 5. srpna 1610 Valentinu Vigeliovi sděluje, že nyní poddaní pocítí, jak se ho jejich drzé jednání dotýká. Poddaní však pravděpodobně svého pána usmířili poskytnutím požadované půjčky, neboť až do r. 1612 nemáme žádných zpráv o tom, jak bylo prosazováno přijetí gregoriánského kalendáře. Snad se luteráni podrobili, nebo alespoň přistoupili na kompromisní řešení, že nebudou o svátcích rušit veřejný klid pracemi, čemuž by nasvědčoval list z 16. března Štěpánu Feyrerovi, v němž se Jan Diviš zmiňuje, že ti poddaní, kteří přijali nový kalendář, se nedopustili ničeho proti spáse své duše, neboť jde o čistě politickou záležitost. Jeho stoupenci se budou muset této nutnosti rovněž podrobit. Nakonec však byl přece nucen užít své trestní pravomoci. Mluvčí flakciánů, pastor Emerich Deutsch, si mu stěžoval, že poddaní jsou utiskováni pro víru a že se raději vystěhují, nežli by přijali nový kalendář. Jana Diviše, který byl věrný duchu dobrých tradic svého rodu, se tato žaloba nejvíce dotkla. Rozhodl se proto, že bude hájit svou čest všemi prostředky před utrhačnými řečmi, že na žerotínském panství není poddaným dopřávána svoboda víry a svědomí. Vsadil Deutsche jako hlavního podněcovatele odporu do žaláře a oznámil, že ho propustí teprve tehdy, až slíbí, že on i jeho stoupenci přijmou gregoriánský kalendář. Avšak poddaní protestovali, že jejich pastora potrestal příliš přísně. Jan Diviš jim nato pohrozil nejvyššími tresty a nemilostí, bude-li o něm někdo rozšiřovat zprávy, že je na jeho panství utiskován pro víru, Emerich prý si zasloužil ještě vyšší trest.

Koncem září 1612 pastor slíbil, že přijme nový kalendář, avšak ještě 6. října byl ve vězení, neboť většina jeho stoupenců nenásledovala jeho příkladu. Deutsch to odůvodňoval tím, že jeho stoupenců je málo, většina prý má jiného duchovního správce. Na žádost Jana Diviše udal patrně jména všech, kteří dosud užívali starého kalendáře, i jméno jejich vůdce, neboť po říjnu již není v kopiáři o sporu zmínky.

Všechny větve mocného rodu Žerotínů byly v úzkém styku s protestanty v říši a ve Švýcarsku, takže jim samým působil styk se zeměmi, které reformu kalendáře nepřijaly, určité potíže. Ladislav Velen ze Žerotína ve svém deníku z l. 1590—94 užíval v době svého studijního pobytu ve Štrasburku, Basileji a Hei-

delberku při datování starého stylu. Jindy datoval podle nového kalendáře, místy, například za pobytu ve Vídni, užíval někdy obou způsobů současně, při čemž starý styl kladl na první místo.⁵ Žerotínové pokládali změnu kalendáře za formalitu, jejíž přijetí si vynutí časem sám život a tak židlochovičtí poddaní, díky tomuto postoji své vrchnosti, užívali patrně na Moravě nejdéle juliánského kalendáře.

¹ Pojednání, značně poškozené, je dochováno v rukopise Diarium sub Rudolpho rege, ve Státní knihovně ČSSR v Praze, sign. XVII G 22, f. 126 a nn. Podle Fr. DVORSKÉHO připsal prý je Marek Bydžovský z Florentina omylem k r. 1583, patří prý do r. 1585. Z dobrozdání však vyplývá, že nový kalendář u nás dosud nebyl přijat a dále z osmnácti v textu uvedených dat je pouze jedno z r. 1585, dvě nejsou ze žádného z obou let a 15 je z r. 1583, takže zařazení Bydžovského možno pokládat za správné.

² Městský archiv v Brně, kopiář sign. I C 2, rkp. č. 79, f. 244 v., 246 r. Okr. archiv v Olomouci, fond MAO, Registra civitatis, rkp. 69, f. 196, 201v—204v, Registra iudicialia, rkp. 1078, f. 45v. Okr. arch. v Jihlavě, Český kopiář III, Samešův inventář č. 1855, f. 28. Okr. arch. ve Znojmě, Kniha počtů, rkp. 253, f. 115. V Uherském Hradišti, v Uničově a v Litovli nemají archiválie z l. 1584—1590, podle nichž by se dalo zjistit přijetí nového kalendáře. V Uherském Brodě provedli reformu v termínu (Registra horenská, rkp. č. 113, f. 114). Podle archiválií dochovaných z pozdější doby, datovali podle nového kalendáře, pokud jsem mohl zjistit, na Sovinci r. 1585 (Registra purkrechtní městečka Sovince), v Třebíči 1592 (list. A 32), v Mor. Budějovicích r. 1595 (Registra příjmů a vydání), v Břidličné (Frýdlantě) r. 1598 (Matrika sezdaných, narozených a zemřelých, sign. M 1699), v Jaroměřicích 1608 (Kniha rychtářská sign. A B 9).

³ V knize pamětní města Prostějova, založené radním písařem Janem Bělkovským z Ronšova, uložené ve státním archivu v Brně, sb. rkp., sign. 243, f. II., je tento zápis:

Paměť strany napravení kalendáře.

Léta Páně 1584 stavové království Českého kalendář v nově napravený podlé mandátu Jeho Milosti císaře římského etc. Rudolfa, toho jména druhého přijali, v kterémžto dnův deset z měsíce januaría, jinak ledna, vypuštěno jest; když se totiž psal den šestý toho měsíce, hned na druhé den potom (kterýž podlé starého kalendáře sedmý den dotčeného měsíce jmenován neb psán býti měl) sedmý den Januaría postaven a psán jest.

Téhož léta od stavův markrabství Moravského na sněmě v Olomouci VII. dne měsíce ledna drženém, ten napravený kalendář na poručení Jeho Milosti Císařské, kteréž se bylo dřív než sněmovní snešení stalo, za jistou příčinou přijat nebyl. Tak se stalo, že v Čechách Veliká noc s jinými vejročními svátky o čtyry neděle prve nežli na Moravě slavena byla. A trefilo se mnohým přes svět pracujícím, že někteří dvakráte Velikou noc neb svatého Ducha slavnost světili, někteří ani jednou ji neměli.

Téhož léta na sněmě obecným v městě Olomouci 8. Julij drženým nařízení od stavův markrabství Moravského učiněno, aby takový nový kalendář od čtvrtého dne Octobris, jinak října, léta toho [15]84 přijat byl: a tak, když se mělo počítati neb psáti den IIII měsíce Octobris, místo toho počítán a psán jest XIII den téhož měsíce.

V té příčině žádný den z bytnosti své nezhybnul, ani středa z neděle učiněna není, než toliko desíti dnův (jichž nikdá nebylo a nebude in rerum natura) počet prázdný a jalový, v naší fantazii ujatý, sine re et subiecto, vypuštěn a litera nedělní proměněna.

Těch pak deset dnův bylo sebraných z oněch minut, které každého roku přestupného na den příbytnej, totiž předcházející památku sv. Matěje, od mnoha let se přidávali, vedle napravení kalendáře před narozením Syna Božího na svět od Julia císaře Římského leta čtyřicátého pátého, totiž před lety tisíci šestistý dvacíti devíti.

A tak kalendář od toho času jde, a každý svátek (mobilis řečený) o deset dní později (než prve) přichází, čehož hospodářům při pracích šetřiti jest potřebí.^{a)} Signatum pridie Calendas Iulii anno 1586. [Vis, si codex absit.]

a) „čehož . . . potřebí“ připsáno jinou rukou.

Uherskobrodský měšťan a člen městské rady Jiří Bartoška ve své kronice, uložené v okresním archivu v Uherském Hradišti, ve fondu MÚ Uherský Brod, rkp. 120, f. 64, zapsal:

Téhož léta Gregorius papa změnil jest kalendář i rok tak, že v jiných zemích, jako ve Vlaších, v Polště a kdež Antikrist panuje, o 10 dní prve vánoce drželi nežli zde v Moravě. Potom i v Čechách Velikou noc i Svatý Duch o půl čtvrtá téhodne prve světili nežli my léta 1584. Neb když již všecky okolní země a krajiny ten nový kalendář byly přijaly a mezi lidmi divný rozbroj učinily, někteří z přinucení pánův papežských o 10 dní prve svátky vejroční světili a potom s námi po druhé. A tak i jarmarky byli zmítli, že nevěděli lidé, kdy kde jarmark drželi. Neb zde v Moravě^{b)} toho kalendáře nepřijali, až teprva léta 84. měsíce října 4. dne podlé starého kalendáře. A to se stalo roku hrudného,

a tak sme my zde v Moravě toho léta 84. dva hrudný měsíce měli, jeden před májem měsícem a druhý papežský při vánocích toho 84. léta.

b) 64v

⁴ Státní archiv v Brně, Kopiář německých a latinských listů Jana Diviše z Žerotína, G 78, č. 12 (3868), f. 58 v, 59r, 60v, 61r,v, 62r,v, 71r,v, 73r,v, 112v, 113r, 131r,v, 132r, 162v, 164r, 169v, 170r, 178r,v. Děkuji doc. Dr. Zdeňku Kristenovi za laskavé upozornění na odpor židlochovických poddaných proti přijetí nového kalendáře a Dr. Jiřímu Radimskému za některé výpisky z kopiáře Jana Diviše z Žerotína.

⁵ Itinerarium Ladislai Weleni l. baronis a Zerotin, originál ve vatikánské knihovně. Bibliotheca reginae No 613, opis ve stát. archivu v Brně, sb. rukopisů, G 10, č. 379.

Literatura:

Správa opravdová o starém kalendáři římském: kterýž od císaře Julia před narozením Krista Pána léta čtyřicátého pátého nařízen: potom po třech stech sedmdesáti třech letech na koncilium Nycenském v Bithanii o tři dni a nyní léta tisícého pětistého osmdesátého třetího o deset dní napraven jest. Z německého jazyku v český přeloženo. [Šťastný Vopatovský] Státní vědecká knihovna v Olomouci, sign. 32454.

Lumír, 1862, roč. XII., str. 449, Kalendář napravený v Čechách a na Moravě.

Památky archeologické, 1863, roč. V., str. 188, K historii proměny kalendáře juliánského v Čechách. [Z pamětí českobratrských v Ochranově.]

Časopis Matice Moravské, 1877, roč. IX, str. 174—175 a Koleda, 1878, roč. III., str. 248, Jan Havelka, Gregoriánský kalendář a sněm moravský.

Z. WINTER, O životě na vysokých školách pražských knihy dvoje, str. 422. V Praze 1899.

Fr. DVORSKÝ, Dobré zdání Tadyáše Hájka z Hájku o opravě a zavedení nového kalendáře papežem Řehořem, Časopis Českého musea, 1902, roč. LXXVI.

Fr. KAMENÍČEK, Zemské sněmy a sjezdy moravské, d. II. a III., Brno 1902 a 1905.

Fr. HRUBÝ, Ladislav Velen z Žerotína, Praha 1930.

Gustav FRIEDRICH, Rukověť křesťanské chronologie, v Praze 1934.

Růžena Hrbková

OLOMOUCKÝ MALÍŘ JIŘÍ FLEGEL

(K 80. narozeninám V. Nešpora.)

Vynikající postavou frankfurtského kruhu umělců, který kolem roku 1600 sdružoval významné umělce, byl malíř Jiří Flegel. Jeho líbivá zátiší, zobrazující květiny, ovoce a hmyz, dovedně sladěná se současnými výrobky uměleckých řemesel, najdeme dnes ve velkých evropských i amerických galeriích.

První zpráva o jeho činnosti a tvorbě pochází od známého frankfurtského malíře Joachima SANDRARTA (viz. pozn.), který ve své knížce „Academie der Bau- Bild- und Malerey Künste“, vydané r. 1675, hodnotí Flegelovu tvorbu a uvádí, že pochází z Moravy. V r. 1780 píše Heinrich Sebastian HÜSGEN doslova: „Georg Flegel. Von Ollmütz aus Mähren gebürtig, woselbst er Ao 1563 das Licht der Welt erblickte“.¹ Všechny další literární prameny o Flegelovi, jakož i slovníky umělců² udávají Olomouc jako jeho rodiště, aniž blíže vysvětlují, odkud toto tvrzení převzaly. Hüsgen končí svou zprávu o Flegelovi slovy: „Ao 1638 ist er hieselbst 75 Jahre alt gestorben und Heinrich van der Borcht hat sein Lob mit vielem Anstand besungen“.³ Hüsgen jistě znal rytinu, znázorňující Flegelův portrét od mědirytce Sebastiana Furcka, která je opatřena oslavnou básní, jejímž autorem je Heinrich van der Borcht. Tento portrét, který byl po dlouhou dobu neznámý, publikoval poprvé v r. 1939 L. BEHLING,⁴ když šlo o to identifikovat jiný Flegelův obraz jako jeho autoportrét. Oslavná báseň na Flegela zní:

Me Moravi genuère, tulitque Olmüza, fuique
Naturae arcanum doctus, amansque cliens
Arte, Georg Flegel, felix, vere alter Apelles,
Durerusque fui, mente manaque sagax.

Ad Vada Francorum vixi celeberrimus AEvi
Grandavum eripuit mors. Bona fama beat.
Ad Famae Heinricus de Borcht me Templa locavit,
Ejus ope in terris vivo, Poloque DEI.

Okolnosti, že Hüsgen převzal biografické údaje o Flegelovi z této básně (a od něho všichni ostatní Flegelovi životopisci, aniž znali skutečný pramen), vděčíme za to, že víme nejen, že se Flegel narodil v Olomouci, ale také to, že už za svého života byl slavným umělcem.

Dr. Walter COHEN, nejvýznamnější Flegelův životopisec, který — jak udává Prokop TOMAN⁵ — se zabýval studii o něm i v Československu a pečlivě prozkoumal četná Flegelova zátíší v Národní galerii v Praze, se stal obětí hitlerovského režimu. Bohatý materiál, který shromažďoval ještě za války s velkými obtížemi a jsa již pronásledován a který uložil v Elsasku na „bezpečném“ místě, jak se domníval, se za války ztratil.

Do velmi informativní, bohatě ilustrované knížky uložil Wolfgang MÜLLER všechny nejnovější poznatky o Flegelovi a jeho tvorbě.⁶ Jen biografická část je zde poněkud zanedbána. Müller neprostudoval archivní prameny a spokojil se s údaji z prací KUXOVÝCH, které nejsou z tohoto hlediska příliš poučné.⁷ Müller říká: „Hüsgen hat aus der ausführlichen Beschriftung des Stiches sein Wissen gezogen und das Mährische Olmütz als Geburtsort Flegels überliefert. Diese Angabe ist nie angezweifelt worden, allerdings auch nie bekräftigt. J. Kux hat den Anteil der Deutschen an der Bevölkerung genau untersucht, soweit sie in den Siedlungen um Olmütz ansässig waren, hier kommt der Name Flegel — auch in ähnlicher oder entstellter Form — niemals vor.“ W. Müller se tedy plně spoléhá na všeobecně historicky zaměřená díla KUXOVA, aniž se vůbec ohlížel na archivní prameny.

Také autor stati o Jiřím Flegelovi, otištěné v deníku Mährisches Tagblatt,⁸ si práci velmi zjednodušil. Jde zde totiž jen o hodnocení Flegelovy tvorby, převzaté z literatury, bez bližších biografických dat a bez použití archivních pramenů.

V Olomouci ovšem nejsou z této doby žádné matriky, také matrika měšťanů začíná až rokem 1668. Ale v radních protokolech z r. 1564—1565⁹ je na straně 175 zápis o tom, že Nikl Flegl koupil v Olomouci dům. Tato skutečnost je uvedena rovněž v Natherově díle Häuser-Chronik.¹⁰ Tam se píše na str. 348: „Orient. Nr. 6 Elisabethstr. Consc. Nr. 346, alte Nr. 232 — 1549 Bernhard Mathes, Schuster neben (Leonhard Elbel am Eck) — 1561 Nassenfelder Seb. Klamperer nach Bernhard Mathes neben Leonhard Elbel und Georg Nadler — 1565 Flegl Nikl, Schuster k. v. (kauft von) Nassenfelder, er hatte einen Sohn Georg Flegel, geboren zu Olmütz 1563.“

Dále pak následuje stručné hodnocení malíře Flegela, sestavené z různých slovníků umělců. Je zde i překreslen Flegelův monogram.

Text hodnocení samozřejmě není důležitý, významná je pouze skutečnost, že se v roce 1565 dá konkrétně dokázat jméno Flegel v Olomouci a že se tímto potvrzuje, že švec Nikl Flegel byl otcem Jiřího Flegela. (Niklu Flegelovi patřil dům až do r. 1602, v roce 1894 byla tato budova spojena se sousedním popis. čís. 316.)

Poznámka: Monumentální obraz Joachima v. Sandrarta je uložen v kapucínském kostele v Brně. Před několika lety byl dokonale obnoven H. Böhmovou v restaurátorské dílně Moravského muzea v Brně.

¹ Heinrich Sebastian HÜSGEN: Nachrichten von Frankfurter Künstlern. Frankfurt am Mayn 1780.

² THIEME-BECKER: Allgemeines Lexikon der bildenden Künste von der Antike bis zur Gegenwart. Leipzig 1915.

³ viz 1.

⁴ Abb. Berliner Museen (Berichte aus Preussischen Kunstsammlungen). 60 Jhg., 1939.

⁵ P. TOMAN: Nový slovník československých výtvarných umělců. 3. vyd. Praha 1947.

⁶ Wolfgang Müller: Der Maler Georg Flegel und die Anfänge des Stillebens. Frankfurt am Main, Historisches Museum 1956. Str. 65.

⁷ Johann KUX: Geschichte der Kgl. Hauptstadt Olmütz. Olmütz 1943. — Die deutschen Siedlungen um Olmütz. Olmütz 1943.

⁸ Mährisches Tagblatt, 9. 11. 1929.

⁹ Protocoll Ol. z let 1564—1565. (Rkp. OA sign. 1060).

¹⁰ NATHER: Häuser-Chronik. Rkp. 1896 OA Olomouc.

Zusammenfassung.

Die biographischen Angaben über den Stillebenmaler Georg Flegel übernahm der Biograph Flegels Heinrich Sebastian Hüsgen einer Inschrift, die einem von Sebastian Furck gestochenen Porträt Flegels beigelegt ist. Diese Inschrift, verfasst von Heinrich van der Borch, die Flegels Künstlertum besingt, erwähnt auch, dass Flegel in Olmütz in Mähren geboren ist.

Wolfgang Müller führt in seinem vom Historischen Museum der Stadt Frankfurt herausgegebenen und reich illustrierten Buch an:⁶ „Diese Angabe ist nie angezweifelt worden, allerdings auch nie bekräftigt.“

Im Bezirksarchiv in Olomouc (Olmütz) erliegt unter sign. Nr. 1896 eine Häuser-Chronik von Wilhelm Nather, die bezeugt, dass im Jahre 1565 ein Schuster namens Nikl Flegel das Haus Consr. Nr. 346, alte Nr. 232, in Olomouc (Olmütz) von Nassenfelder Sebastian, Klamperer, nach Bernhard Mathes erworben hat. Dieses Haus besass er bis zum Jahre 1602. So ist also der Name Flegel in den Jahren um 1565 konkret in Olomouc nachweisbar und somit die Abkunft des Malers Georg Flegel bekräftigt, da das aus dem Zeitpunkt des Hauskaufes ungefähr abzuleitende Lebensalter von Nikl Flegel in Ueber einstimmung ist mit der Lebenszeit unseres Malers.

Vladimír Spáčil

VÝVOJ VELKOTÝNECKÉ ŠKOLY V LETECH 1800—1878

(K 80. narozeninám profesora Václava Nešpora.)

Školní budova.

Přesnou dobu postavení školní budovy, která stála ještě v prvním desetiletí minulého století ve Velkém Týnci, není možno zatím z dochovaného písemného materiálu přesně stanovit. Pouze zmínka ve zprávě o stavebním stavu školy z r. 1807¹ udává, že tato budova byla postavena před 70 roky — tedy asi v roce 1737 — a měla jen jednu učebnu. V tomto stavu stará, zřejmě dřevěná škola existovala až do r. 1809, kdy byla zbořena a nahrazena kamennou budovou se dvěma učebnami. Stavbu, která byla dokončena v r. 1813, prováděl olomoucký stavitel Barm spolu s tesařským mistrem Josefem Kusým. Náklad na stavbu byl značný — 18.394 zl. 31 kr. — i když je nutno vzít v úvahu, že byl placen v znehodnocené měně po státním krachu v r. 1811. Vrchnost, která dodala materiál a platila řemeslnické práce, se dělila o náklady s přiškolenými obcemi, jež musely hrát dovoz a ostatní práce.²

O povinnost udržovat školní budovu a starat se o její včasnou opravu se měly dělit (a také se dlouho dělily) tři zainteresované složky: patron školy, vrchnost a přiškolené obce. Poprvé po vystavění nové školy došlo k uplatnění jejich povinnosti při opravě budovy v r. 1827, kdy byla především opravena střecha. Na ostatní drobnější opravy dodaly materiál (vápno, cihly, prkna a hřebíky) jednotlivé vrchnosti, do jejichž pravomoci spadaly přiškolené obce.³

Při kanonické visitaci, konané ve Velkém Týnci 25. září 1839, byla též provedena prohlídka školní budovy, při níž bylo zjištěno, že v učebně 1. třídy je shnilá podlaha, kterou je nutno opravit stejně jako okna a školní lavice.⁴ S opravou se však nijak nespěchalo. Teprve 25. února 1840 byl vypracován návrh na opravu a rozpočet, v němž jen řemeslnické práce byly uvedeny částkou 145 zl. 18 kr.⁵ K opravě

však stále nedocházelo, a proto nadučitel Ignác Havelka poukázal 27. března 1842 na nutnost opravy a současně podal výčet nutných oprav: staré práhy je nutno nahradit novými, v 1. třídě vsadit pět nových oken, opravit 4 sáhy omítky a třídu vybělit. Pro druhou třídu požadoval 4 nová okna, 3 sáhy omítky a vybělení třídy, stejně jako vybělení pomocné místnosti v přízemí. Byt učitele potřeboval nové okno, předsíň bylo nutno vydláždit, zasklít 11 oken a opravit celou střechu.⁶

Havelkova žádost zůstala bez odezvy, a proto se obrátil o rok později, 28. března 1843, znovu na kapitolu s prosbou, v níž vypisoval všechny těžkosti školy. Sděloval, že již mnohokrát poukazoval na nutnost opravy škol, doposud však bez výsledku, přestože po jeho poslední žádosti prohlédl školní budovu i farář Jan Neoral, který též uznal nutnost rychlé opravy. Havelka zdůraznil, nebude-li brzy s opravou započato, že hrozí nebezpečí přerušení vyučování, protože mnoho okenních rámu šnilo, sklo vypadlo a nebylo nahrazeno a dveře i kamna jsou špatná. Aby nedošlo k zastavení výuky, musela být nejhorší okna vyložena mechen a jiná do poloviny slamou, což však nestačilo a jeho pomocníci (Böhm a Koblíha) jeden po druhém onemocněli. Za těchto okolností dalo hodně práce přimět rodiče k posílání dětí do školy, když však onemocněl i Havelka, muselo být vyučování na pět týdnů zastaveno.⁷

Svou žádost opakoval Havelka ještě v dubnu 1843, tentokrát se k němu připojil i vrchnostenský úřad, který ve svém přípisu kapitule ze dne 30. dubna 1843 potvrdil naléhavou nutnost opravy školy a poukázal na to, že již 27. května 1842 byl o stavebním stavu školy sepsán protokol a současně vyhotoven i rozpočet, při němž celková rozpočtová částka 652 zl. 5 ½ kr. byla rozdělena takto: patronát — 193 zl. 29 kr., vrchnosti — 386 zl. 31 kr. a přiškolené obce — 72 zl. 5 ½ kr.⁸ Až tentokrát bylo kladně rozhodnuto o provedení opravy školy a na 16. května 1843 bylo oznámeno, konání sestupné dražby řemeslnických prací a pořízení materiálu k schválené opravě školy.⁹ Oprava, svěřená tesařskému mistru Valendovi z Olomouce, byla dokončena v roce 1844 při přesném dodržení rozpočtené částky, neboť bylo vydáno za materiál 383 zl. 46 kr., za řemeslnické práce 195 zl. 12 ½ kr. a na mzdy 73 zl. 7 kr., tedy celkem 652 zl. 5 ½ kr. CM.¹⁰

Při školní vizitaci v dubnu 1850 podal nadučitel Kočíř též zprávu o stavu budovy a předložil i písemný seznam nutných oprav (především střechy, podlah a oken). Zástupci přiškolených obcí v souhlasu s učitelem se obrátili na kapitolu jakožto patrona s žádostí o provedení oprav;¹¹ kapitula potřebnost oprav uznala, vznikl však spor, když na obce měla připadnout větší část nákladu než obvykle. Přestože se obce odvolávaly na dřívější stav, podle něhož měly platit pouze práci a povozy, okresní hejtmanství rozhodlo, že řemeslnické práce v částce 263 zl. 6 kr. má platit patronát, materiál a ostatní mzdy, totiž 367 zl. 50 kr., poplatníci přiškolených obcí.¹² Začátkem roku 1852 byla oprava školní budovy dokončena, především střecha změněna v jednospádovou. Převzetí opravené budovy provedl stavební úřad 19. února 1852. Celkový náklad na tuto opravu byl 683 zl. 39 kr., řemeslnické práce zaplatil patron z kostelních peněz (297 zl. 25 kr.).

Další menší opravy byly provedeny ještě v letech 1855, 1857 a 1858. Byly to však zřejmě jen drobné úpravy, které nepřihlížely k celkovému stavu budovy, protože okresní úřad byl nucen v r. 1859 prohlásit, že „stavební stav školy ve Velkém Týnci a učitelova bytu je nejen velmi špatný, nýbrž pro děti navštěvující školu a pro učitele nanejvýš nebezpečný.“¹³ Tento posudek dal podnět k svolání komisionální prohlídky na den 27. 6. 1859, při níž byl sepsán protokol, jemuž vděčíme za poměrně podrobný popis školní budovy. Tento záznam uváděl, že původně byla škola přízemní o síle hlavních zdí 2 stopy. Pak bylo přistavěno první poschodí, v němž byl umístěn byt učitele. Na západní straně byla později přistavěna přízemní druhá učebna a místnost pro učitelova pomocníka, takže v přízemí byly v současné době dvě učebny, byt pomocníka, malá komůrka a schodiště, pod nímž byl vchod do sklepa. Na severní straně byla stáj pro krávy, komora a malá kolna, dřevěný záchod s otevřenou jímkou byl před budovou („vor der Schulhausfront“).

Komise se shodla na tom, že oprava školy je velmi nutná a dokonce se poprvé objevil názor, zda by nebylo lépe místo opravy staré budovy postavit novou školu.¹⁴

Od rozhodnutí komise uplynuly více než dva roky, opět vyplněné spory o rozdělení nákladů na opravu. Představený velkotýnecké obce Josef Kubíček protestoval jménem všech „kolátořníků“ proti tomu, aby museli dodat i materiál,¹⁵ kapitula jejich protest však odmítla. Nakonec došlo k dohodě a v říjnu 1861 byly provedeny nejnnutnější opravy podlah, oken a kamen i důkladná oprava hlavní zdi, hrozící zřícením. Oprava stála celkem 140 zl. 77 kr. WW,¹⁶ přesto však již v roce 1865 bylo konstatováno, že stav budovy je špatný.¹⁷

Stále vysoký počet žáků, navštěvujících velkotýneckou školu, nutil především po vydání školských zákonů v letech 1869 a 1870 vzít v úvahu nutnost rozšíření školy o jednu třídu. Komise, která se sešla 24. 7. 1871 k posouzení této záležitosti, uznala potřebnost třetí učebny a doporučila získat ji přestavbou školní budovy,¹⁸ čímž však nadlouho celé další jednání ustalo. Nadučitel Kočíř sice v březnu 1874 připomněl místní školní radě nutnost úpravy školy (požadoval buď generální opravu nebo stavbu nové školy),¹⁹ avšak bezvýsledně. Způsobeno to bylo pravděpodobně jednáními o vyškolení některých obcí z velkotýneckého školního obvodu, jak to uznává okresní školní rada ve svém přípisu z 1. 5. 1874, avšak současně připomněla, že uvedení školy do zákonitého pořádku jak po stránce stavební tak i po stránce počtu učeben nesmí být již déle odkládáno.²⁰ A skutečně již 6. května 1874 provedl inž. Langhammer a stavitel Vlaka prohlídku budovy a vyměření místa pro novou třídu, avšak vyhotovené plány byly několikrát vráceny s různými připomínkami.

Poněvadž jednání stále nevedla ke konci, rozhodla se představenstva obcí Velkého Týnce a Vsiska k ráznému kroku: 6. března 1878 se obě obce dohodly, že „následkem chatrné a nedostatečné staré budovy školní“ vystaví novou budovu naproti dvorské zahradě na místě zvaném „Podštampl“, přičemž mělo být použito parcelních čísel 2524, 2529 a 2530. Stavba měla být zahájena na jaře a dokončena do 1. září 1878.²¹

Proti tomuto rozhodnutí se však kategoricky postavil jak místní farář Klement Černocho, tak i kapitula, která ve svém obširném rozkladu z 15. 3. 1878 uváděla řadu důvodů proti zamýšlené novostavbě. Poukazovala především na to, že nynější škola je na výhodném místě, stranou cesty, v tichu a poblíž kostela, takže lepší místo nelze v obci najít. Pokud prý je snad třeba třetí třídy, může učitel uvolnit svůj byt, ve kterém se bude moci zřídit učebna. Jako jeden z hlavních důvodů kapitula uvedla, že velká budova nebude zdravá ani pro učitele ani pro děti a v závěru dodala, že stavbu školy nepovažuje za nutnou a rozhodnutí obcí kvalifikuje jako lehkomyšlné.²² Spor byl nakonec rozřešen kompromisem: bylo sice rozhodnuto postavit novou školu, avšak na starém místě.

Nyní už měly události rychlý spád: 14. května 1878 dostal nadučitel Kočíř zprávu, že vyučování má být okamžitě zastaveno, poněvadž téhož dne se započne s bouráním školní budovy. Jelikož však nebylo zajištěno ubytování pro nadučitele Kočíře a podučitele Buriánka ani místo pro vyučování, byl narychlo najat dům č. 99 (dnes č. 116), patřící manželům Vanýskovým, za roční nájem 100 zl. a provedeno urychleně přestěhování. Učiteli i pomocníkovi zde byl zřízen byt a pro vyučování byla upravena sýpka, která však nedostačovala, a proto bylo nařízeno polodenní vyučování. Skutečně hned 14. května započali dělníci „stavitelského podnikatele“ Josefa Utíkala z Křelova s bouráním školní budovy. Utíkal prováděl též stavbu nové školy, podle rozhodnutí místní školní rady byl však dohled nad stavbou svěřen autoru plánů staviteli Karlu Starému z Olomouce.

Za čtrnáct dní po zahájení práce — 28. 5. 1878 — byl přivezen z „Hradiska“ základní kámen a spuštěn do rohu budoucí budovy ze strany kostela. Stavba nové školní budovy trvala něco přes rok — od 14. 5. 1878 do 19. 8. 1879 — a po jejím vysvěcení bylo v ní zahájeno vyučování 1. září 1879.

- ¹ Státní archiv Olomouc, SPKO, kart. 7, sign. G 4.
- ² NEŠPOR, Dějiny Velkého Týnce (rukopis).
- ³ Sar Olomouc, SPKO, kart. 215, sign. 74/1.
- ⁴ Sar Olomouc, ŘKSO, kart. 85, sign. 9/6.
- ⁵ Tamtéž.
- ⁶ Sar Olomouc, ŘKSO, kart. 77, sign. 2/9.
- ⁷ Tamtéž, inv. č. 164.
- ⁸ Sar Olomouc, ŘKSO, kart. 77, sign. 2/9.
- ⁹ Tamtéž.
- ¹⁰ Sar Olomouc, ŘKSO, kart. 85, sign. 9/6.
- ¹¹ Tamtéž.
- ¹² Tamtéž.
- ¹³ Sar Olomouc, ŘKSO, kart. 88, sign. 9/6.
- ¹⁴ Tamtéž.
- ¹⁵ Tamtéž.
- ¹⁶ Tamtéž.
- ¹⁷ Sar Olomouc, ACO, č. 264.
- ¹⁸ Okresní archiv Olomouc, NŠ V. Týnec, kronika I, fol. 6v.
- ¹⁹ OAr Olomouc, protokoly MŠR V. Týnec, fol. 10v.
- ²⁰ OAr Olomouc, NŠ V. Týnec, kronika I, fol. 11v.
- ²¹ Sar Olomouc, ŘKSO, kart. 85, sign. 9/6.
- ²² Tamtéž.

Josef Bieberle — Miloš Trapl

POLITICKÉ STRANY A JEJICH VLIV NA ORIENTACI OBYVATELSTVA V OLOMOUCI ZA PŘEDMNICHOVSKÉ REPUBLIKY

(K 80. narozeninám profesora Václava Nešpora.)

Politické zaměření obyvatelstva za buržoazní demokracie je možno alespoň částečně sledovat ve volebních výsledcích, především ve volbách do parlamentu, kdy méně rozhodovaly osoby kandidátů než při volbách do obecních zastupitelstev. Nesmíme ovšem k těmto číslům přistupovat nekriticky, musíme brát vždy v úvahu ekonomický, politický i ideologický tlak buržoazního státu a řadu dalších faktorů, které silně ovlivňovaly politickou orientaci jednotlivých tříd i vrstev obyvatelstva.

Drobný příspěvek, který zde předkládáme, je výňatkem z připravovaných větších prací, týkajících se politických stran a politického profilu obyvatelstva na Moravě vůbec. Chceme si povšimnout nejdůležitějších politických stran v Olomouci městě a na okrese Olomouc - venkov, ukázat jejich vliv na obyvatelstvo a pokusit se charakterizovat jeho příčiny.¹

První stranou, které si chceme povšimnout, je poválečná sociálně demokratická strana dělnická do odtržení levice a vzniku KSČ. Výsledky parlamentních voleb roku 1920 jsou poměrně významné pro objektivní poznání politického názírání obyvatelstva, jednak proto, že buržoazní státní aparát nebyl ještě tak vybudován a upevněn, aby mohl vyvíjet politický a ideologický tlak na pracující, jednak proto, že i buržoazní strany a oportunistické špičky soc. dem. se ještě nezabývaly deprese způsobené jejich převážně austrofilskou orientací za války, a konečně proto, že právě v roce 1920 vrcholil proces radikalizace československého proletariátu a konstituování marxistické levice v sociální demokracii jako zárodku revoluční strany dělnické třídy.

Sociální demokracie, která na střední Moravě měla jako historické správní středisko město Prostějov, dosáhla v Olomouci a okolí velikého úspěchu. Byl to vůbec největší úspěch strany v celé prostějovské župě, neboť hlasy pro sociální demokraty odevzdalo kolem 40 procent voličů.² Souviselo to s okolnostmi, že olomoucký okres byl už dosti industrializovaný a průmyslová zaměstnanost dosahovala téměř moravského průměru. Rovněž vnitřní struktura dělnictva byla uspokojivá —

ve městě téměř 40 procent a na venkově dokonce 80 procent dělníků pracovalo v kovoprůmyslu. Zbývající část dělnictva byla ovšem zaměstnána především v průmyslu potravinářském a zemědělském a menší část v průmyslu lehkém, kde byla podstatně nižší koncentrace proletariátu, dělnictvo bylo soustředěno v olomouckých předměstích a hlavně na vesnicích; základní masu tvořili dělníci, kteří vlastnili doplňková zemědělská hospodářství a dojížděli do závodů.³ Sociální demokracie dostala tedy především dělnické hlasy, ale zakotvila i mezi poloproletářskými živly na vesnici. Německá sociální demokracie získala v okrese větší třetinu německých hlasů, i když musíme brát v úvahu, že podléhala značně německému nacionalismu.

Po roce 1920 dochází k odtržení levice a ustavení skutečně revoluční strany dělnické třídy — Komunistické strany Československa. KSČ po svém vzniku roku 1921 nedosáhla na Olomoucku ještě takových úspěchů jako v letech třicátých. Nedokázala ve volbách roku 1925 získat převážnou část sociálně-demokratických voličů v okrese, což se projevilo tím, že strana získala jen něco přes 6 procent hlasů.⁴ I když to můžeme přičítat řadě objektivních faktorů jako — již zvýšenému tlaku buržoazního aparátu proti KSČ, poklesu revoluční vlny a projevům stabilizace kapitalismu, neuspokojí nás toto konstatování ve srovnání s jinými oblastmi střední Moravy. Olomouc patřil k XVII. kraji KSČ, jehož centrem byl do roku 1923 Prostějov, od tohoto roku pak Přerov. Strana dosáhla v tomto středomoravském kraji téměř 30.000 hlasů, což představovalo 10 procent voličů obvodu. I když nejsilnější pozice KSČ byly v Přerově, Prostějově, Kroměříži a v Kojetíně, přece jen malý přínos olomouckého okresu k tomuto volebnímu úspěchu KSČ je poněkud zarážející vzhledem k výsledkům voleb roku 1920.⁵ V úvahu tu budou připadat asi dvě okolnosti — jednak se již projevily vliv Olomouce jako centra římsko-katolické hierarchie, jednak si reformisté udrželi dělníky lehkého a potravinářského průmyslu. Komunisty volila zřejmě jen nejuvědomělejší část dělnictva z kovoprůmyslu. V roce 1929 v důsledku vnitrostranické krize počet hlasů KSČ ještě poněkud poklesl,⁶ v třicátých letech však nastává velký vzestup strany. Souviselo to bezpochyby s tím, že v období krize nastává zvýšení revolučního zaměření olomouckého dělnictva, především pak dělníků Moravských oceláren a železáren, které se v tomto období stávají jedním z center revolučního uvědomění na střední Moravě, dále pak působením řady představitelů komunistické inteligence jako byli Oldřich Stibor, dr. Bedřich Václavek, Jaroslav Fuchs, Alexandr Trusov a řada dalších. S významným přesunem politické orientace proletariátu v Olomouci na KSČ souvisí jistě i přeložení krajského výboru strany z Přerova do Olomouce v roce 1931.⁷ Na druhé straně okolnost, že Olomouc se stává sídlem kraje KSČ znamenala i zvýšení ideologické a agitační práce ve městě a vedla k zesílení pozic strany, která ve volbách roku 1935 dosáhla více než dvojnásobného počtu voličů oproti roku 1929 — 6644, což představovalo téměř 10 procent z celkového počtu voličů. Okolnost, že strana stála v čele boje proti nástupu fašismu a v čele národně-osvobozenického boje proti okupantům, znamenala pak další rozvoj KSČ, která v dalších volbách roku 1946 se stává v Olomouci nejsilnější stranou.⁸

Pokud jde o reformistickou sociálně demokratickou stranu po r. 1921, vidíme, že si udržela po celé období na Olomoucku silné pozice. Jádro voličů zřejmě bylo mezi dělnictvem lehkého průmyslu, dále pak v některých vrstvách maloburžoazie. Ve volbách roku 1925 získali sociální demokraté 11.515 hlasů a úbytek asi o 7000 hlasů⁹ lze připočítat kromě hlasů komunistických ve prospěch lidovců a národních socialistů (československých socialistů). Olomouc patřil organizačně k župě prostějovské, kde vycházel i její orgán **Hlas lidu**. V roce 1929 po období, kdy reformisté stáli v „opozici“ proti vládě „panské koalice“ a KSČ byla oslabena vnitrostranickou krizí získali sociální demokraté přes 25 procent hlasů¹⁰ a stali se nejsilnější olomouckou stranou. V třicátých letech však nastává pokles reformistické strany, takže ve volbách roku 1935 dosáhli pouze 11.880 hlasů, což při zvětšení počtu voličů o více než 7000 byl pokles dosti nápadný. Byl to zřejmě především důsledek

úspěchů KSČ, která odhalovala oportunismus sociálně demokratických vůdců a osvědčila se ve vedení hospodářských bojů dělnictva a organizování nezaměstnaných na Olomoucku v období krize.

Strana národně socialistická¹¹ neměla v prvních poválečných letech v Olomouci a na okrese většího významu. Při parlamentních volbách roku 1920 dosáhla pouze 1746 hlasů, což bylo možno vysvětlit dočasným vlivem olomoucké národní demokracie.¹² Až v roce 1925 získala tato strana větší počet hlasů; společně se svou odnoží Národní stranou práce měla přes 7000 hlasů. Tento vliv nebyl však trvalý a roku 1929 strana poklesla na necelých 5000 hlasů, a vzrůst zaznamenala až opět roku 1935. Zdá se, že se zde projevovala rozkolísanost extrémně nacionalistické skupiny české maloburžoazie, která přecházela od národních socialistů k národním demokratům a naopak. Národně socialisticky byla orientována i většina členstva a místních funkcionářů Národní jednoty pro východní Moravu v Olomouci, zatímco její čelní představitelé, především olomoucký starosta dr. Richard Fischer, byli národními demokraty, což zřejmě ovlivňovalo řadu voličů. Olomouc sama byla sídlem XII. národně-socialistické župy, která zahrnovala střední Moravu a české oblasti severní Moravy, celkově však byla mnohem slabší než XI. župa brněnská.

Z buržoazních českých stran je třeba se zmínit o třech skupinách — byla to jednak národní demokracie, dále pak strana agrární se svou městskou odnoží — stranou živnostensko-obchodnickou a strana lidová, která byla v olomouckém okrese z buržoazních stran nejsilnější.

Při posuzování pozic lidové strany musíme brát v úvahu okolnost působení Olomouce jako arcibiskupské metropole, sídla konsistoře a kapituly, která měla v okrese svou hospodářskou základnu (velkostatek Velká Bystřice), takže zde bylo přirozené organizační středisko strany na střední Moravě, nemluvíme-li též o činnosti klášterů a církevních řádů, působení bohoslovecké fakulty a intenzivní vzdělávací práci působící z olomouckého centra, dále pak o poutních místech v okrese atd. V období po 28. říjnu 1918 zde působily ovšem i momenty straně nepříznivé — fakt, že církve a klerikalismus tvořily základní oporu rakousko-uherské monarchie a že se církve musela v této době v politickém působení omezovat. Přesto dosáhla lidová strana po sociální demokracii v parlamentních volbách roku 1920 největšího počtu hlasů — 7811 a po tomto roce nastal její vzrůst, který ukázaly volby roku 1925, kdy se stala nejsilnější stranou v okrese s 12100 hlasy. Byl to bezpochyby důsledek opadnutí protiklerikální vlny doby poválečné a možnost silné agitační práce a nátlaku z olomouckého organizačního centra. Po tomto vzrůstu nastal sice pokles voličů, ale v podstatě si lidovci své pozice na Olomoucku udrželi.¹³ V Olomouci vycházel po celé období I. republiky deník strany **Našinec** se starou tradicí z 19. století.

Národní demokracie měla v Olomouci relativně pokrokovější ráz než tomu bylo v celostátním měřítku.¹⁴ Její vývoj byl silně ovlivněn osobou dr. Richarda Fischera, který byl i předsedou župního výboru strany v Olomouci. Poměrně velký počet hlasů, který národní demokraté dosáhli na okrese ve volbách roku 1920 (5393) byl ovšem především odrazem fiktivních zásluh této strany o český stát a o národní výbory, které její příslušníci zřizovali, aby v nich získali politickou hegemonii.¹⁵ Vypjatý protiněmecký nacionalismus vyhovoval extrémně nacionalistické české maloburžoazii, která společně s průmyslovou a obchodní buržoazií dala této straně své hlasy. Tyto okolnosti však brzy ztratily svůj význam a národní demokracie tento poválečný vliv v Olomouci již nikdy nezískala, ani v období, kdy splynula s některými dalšími stranami do nacionalistického Národního sjednocení, zabarveného fašisticky.¹⁶ Na Olomoucku zachytila vzestup nacionalismu v polovině 30. let spíše strana národně socialistická. Národní demokracie udržovala svůj vliv pouze slepováním koalice na radnici a držela osobou dr. Fischera, jehož vedení olomoucké komuniální politiky zřejmě vyhovovalo i měšťáckým a reformistickým stranám, místo olomouckého starosty.

Agrární (republikánská) strana¹⁷ dokázala společně se svou odnoží živnosten-

skou stranou¹⁸ vyrovnávat na olomouckém okrese vliv strany lidové. Olomouc byl střediskem kraje strany (organizované podle volebních krajů),¹⁹ většinu voličů však pochopitelně měli agráři na olomouckém venkově. Svě pozice drželi s nepatrnými změnami v celém období předmnichovské republiky.²⁰ Pozice agrární strany musíme posuzovat i z hlediska největšího nátlaku na voliče, kterou vykonávala venkovská buržoazie. Její metody byly nejbezohlednější ze všech buržoazních stran.²¹ Rovněž finanční možnosti strany oproti většině stran ostatních silně usnadňovaly její agitační práci.

Druhá „stavovská“ strana — Československá živnostensko-obchodnická strana středostavovská — představovala v Olomouci podstatnou složku svého celostátního významu. Na střední Moravě bylo centrum strany (r. 1908 vznikla v Prostějově), v Olomouci vycházel její ústřední orgán **Československý deník**, bylo zde sídlo stranické olomoucké župy, která soustřeďovala nejvíce členských organizací a členů strany v ČSR vůbec.²² V Olomouci působil i předseda strany a ministr četných vlád Rudolf Mlčoch. Strana vzrostla v okrese z 3394 hlasů v roce 1920 na 6706 v r. 1935. Představovalo to celkem maximum možností strany, neboť se zaměřovala na živnostníky a obchodníky, jejich rodinné příslušníky a živnostenské dělníky.

Pokud jde o německé strany můžeme sledovat v jejich vývoji dvě etapy — do r. 1930 a po něm. V poválečném období ve volbách roku 1920 byli nejsilnější sociální demokraté (4260 hlasů) a nacionalistické strany Deutsche national Partei (DNP) a Deutsche national-sozialistische Arbeiterpartei (DNSAP) s 3245 hlasy (kandidovaly jednotně). V období 1921—1930 byla pozice německých nacionalistů vyrovnaná s ostatními buržoazními německými stranami (Bund der Landwirte — BdL, Christlich-soziale Volkspartei — CSP) a sociálními demokraty.²³ Ve volbách roku 1935 se ukázal ohromný rozmach německého nacionalismu v 30. letech, kdy v nacistické Sudetendeutsche Partei (SdP) se „shlédlo“ téměř 7000 voličů.²⁴ Rozložení sil odpovídalo celkem severomoravským poměrům, kde byl na některých místech vzestup fašismu ještě patrnější.

Olomoucko mělo po celou dobu předmnichovské republiky zemědělsko-průmyslový charakter. V tradičním boji o vesnici si uchovala hegemonii lidová strana. Její ideologický vliv na venkovské obyvatelstvo se ukázal silnější, než ekonomicky mocnější agrarismus. Agrární velkokapitál však získal oproti jiným oblastem silný vliv ve městě, reprezentovaný pozicemi živnostensko-obchodnické strany. Česká nacionalistická maloburžoazie se ve vývoji zřetelně odkláněla od národní demokracie a tvořila spíše základnu reformistického českého socialismu.

Přestože německý fašismus v letech třicátých získal dvě třetiny německého obyvatelstva a z českých fašistických stran bylo poměrně silné Národní sjednocení (4711 voličů — přes 6 procent), vzrůst vlivu KSČ a stabilně silné pozice sociální demokracie a lidové strany vytvářely potenciální předpoklady pro lidovou frontu boje proti fašismu, válce a za obranu republiky.

Poznámky:

¹ K volebním výsledkům používáme statistických údajů z Čsl. statistiky — svazek 1, řada I. (volby, sešit 1.), svazek 31, řada I. (volby, sešit 2.), svazek 70, řada I., sešit 4., svazek 34, řada I., sešit 5.

² 18.491 z celkového počtu 56.682 voličů.

³ Dále je nazýváme obvyklým názvem „kovozezemědělci“, i když šlo v některých případech o dělnictvo jiného oboru.

⁴ Pouze 3617 hlasů z celkového počtu 59.520.

⁵ Po volbách roku 1925 bylo v okrese Olomouc 17 místních organizací KSČ a 1 závodní (v Moravii v Hlubočkách), 2 buňky komunistické mládeže a 4 jednoty FDTJ. Podle studie: Miloše TRAPLA, Vývoj organizační struktury KSČ na Moravě, v rukopise str. 11-12.

⁶ 3182 hlasy z celkového počtu 60.196.

⁷ Srovnej ve studii Z. FILIPA v publikaci Z dějin Stráže lidu, Olomouc 1960, str. 117.

⁸ Srovnej Josef BIEBERLE, Nástin ekonomického a politického vývoje na střední a severní Moravě v letech 1945—1948, Acta UP, supl. 5.

⁹ Úbytek byl de facto ještě větší, neboť se o 3000 zvýšil počet voličů.

¹⁰ 15.324 hlasy z celkového počtu 60.196.

¹¹ Po převratu se tato strana nazývala Československá strana socialistická („čeští nebo českoslovenští socialisté“), roku 1926 na brněnském sjezdu změněn název na Čsl. strana národně socialistická.

¹² Národní socialisté nezapůsobili na Olomoucko ani svou protiklerikální kampaní v poválečných letech.

¹³ Ve volbách roku 1929 získali lidovci 10.433 hlasů, v roce 1935 10.979.

¹⁴ Pocházeli z moravské strany pokrokové, která se sloučila s dalšími buržoazními stranami v roce 1918 (jako strana státoprávně-pokroková a na dubnovém sjezdu 1919 byla přejmenována na stranu národně-demokratickou) a byla zaměřena původně proticírkevně a pokrokařsky.

¹⁵ Srovnej Miloslav POSPÍCHAL, Olomoucko, ve sborníku k založení KSČ na střední a severní Moravě, Acta UP, suppl. 3, str.

¹⁶ V okrese Olomouc neměla žádná fašistická česká strana většího ohlasu: Stříbrného Liga proti vázaným kandidátním listinám dostala pouze 474 hlasy a Národní obec fašistická jen 642 hlasy, ačkoliv na sousedním Prostějovsku a částečně i na Přerovsku bylo její centrum.

¹⁷ Od dubna 1919 se nazývala Republikánskou stranou českého venkova, na sjezdu roku 1922 byla přejmenována na Republikánskou stranu zemědělského a maloroľnického lidu.

¹⁸ Po roce 1918 byl poslanec Mlčoch příslušníkem sociálně-demokratického klubu, po volbách roku 1920 již 6 poslanců živnostenské strany bylo součástí klubu strany republikánské.

¹⁹ Srovnej — Rezoluce sjezdu republikánské strany 31. ledna 1936.

²⁰ Roku 1920 měli 5127 voličů, roku 1925 4989 (vedle toho volilo 582 voličů Práškovu konzervativní agrární stranu), 1929 — 6323 hlasů, 1935 — 7365 hlasů (vzestup je rovnoměrný vzrůstu počtu voličů).

²¹ O způsobu nátlaku ze strany agrárníků ve venkovských obcích referovali i delegáti župního sjezdu národních socialistů v Brně 1935. Bylo používáno všeho, od přesvědčování, nesmírné spousty propagačního materiálu, přes osobní agitaci u každého voliče, nabízení hmotných výhod až k výhrůžkám a přímému násilí proti příslušníkům ostatních stran. (Zpráva župního sjezdu, Brno 1936.)

²² Zemský sjezd ŽOS v Olomouci roku 1926, Olomouc 1926, str. 44 a další. Rudolf MLČOCH, Ž. O. S., Olomouc 1925.

²³ Například ve volbách roku 1929 dosáhly německé strany těchto hlasů: Soc. dem. — 2812, DNP — 1194, DNSAP — 2262, BdL — 2795 (kandidoval ve spojení s dalšími drobnými německými stranami), CSP — 2295.

²⁴ Zatímco SdP měla v těchto volbách 6988 hlasů, sociální demokraté pouze 1690, BdL jen 959 hlasů a CSP — 1580 hlasů.

Zdeněk Š p r i n c

PRVNÍ SVOBODNÉ DNY

Kapitola z nejnovější historie Olomouce. K počtĕ osmdesátých narozenin historika Olomouce, profesora Václava Nešpora.

Rudá armáda dobyla města Olomouce ve dnech 7. a 8. kvĕtna 1945.¹ V pondĕlí 7. kvĕtna vnikla do předmĕstí Chvalkovic, odkud se probjovala do setmění až k hlavnímu toku řeky Moravy. Ráno 8. kvĕtna dostala se přes Moravu a do 10 hodin dobyla celé vnitřní město, a odpoledne Novou Ulici a Úřední čtvrt. O patnácté hodinĕ bylo prakticky celé město, až na místní střediska odporu, v rukou Sovĕtské armády. Téhož dne ve 20 hodin oslavila Moskva dobytí Olomouce dvanácti salvami z děl.

Válka zanechala vážné stopy na vzhledu města. I když díky rychlému postupu Sovĕtské armády bylo město Olomouc ušetřeno osudu řady jiných měst, která při bojích byla značně poškozena, přece i v Olomouci napáchal německý odpor a zejména teroristická dělostřelba zbraní SS, volící za cíl historické a obytné objekty, řadu vážných škod. Bylo zničeno 62 budov úplně, 417 budov utrpĕlo

těžké škody a 1284 budovy byly poškozeny částečně. Škody na budovách činily podle odhadů 180 miliónů Kčs.² Z městských čtvrtí byly nejvíce poškozeny Hodolany, kde procento poškozených budov činilo 66 procent, nejméně Povel se 3 procenty a Klášter Hradisko s necelým 1 procentem. Z historických památek byla poškozena především budova radnice, která dostala několik přímých zásahů. Mimo jiné byla zdeformována horní baň radniční věže, těžce poškozen orloj a prejzová střecha radnice. Z ostatních památek byly střelami postiženy kostel na Kopečku, michalský a mořický kostel, a v menší míře dóm. Z veřejných budov to bylo především krematorium, nádraží, nové divadlo v Hodolanech a řada školních budov. Z průmyslových podniků byly úplně zničeny tři sladovny. Rovněž byla zničena telefonní ústředna, přerušeno vedení pro tramvaje, zničeny všechny nejdůležitější mosty, v některých částech města přerušena dodávka elektrického proudu, v celém městě dodávka plynu. Bylo rozbito 120 tisíc metrů plošných okenního skla, což se rovná množství, odpovídajícímu 40 vagónů. Byla též vážně narušena doprava železniční. V oblasti olomouckého ředitelství drah bylo zničeno celkem 100 mostů, což se rovná průměru 1 mostu na 15 km. Také veškeré železniční dálkové dorozumívací prostředky byly ustupujícími Němci svévolně zničeny.

Za této situace ujímá se dne 8. května ve městě moci národní výbor. K jeho vytvoření dochází již v ilegalitě, a to ze zástupců všech politických stran.³

Jako jeden z nejpřednějších úkolů národního výboru bylo zorganizování zdravotní služby, neboť ve městě byla řada raněných a rovněž bylo nutno odstranit s urychlením pozůstatky padlých v pouličních bojích. Tento úkol byl zvládnut díky mimořádnému pochopení olomouckých lékařů a dobrovolných sester červeného kříže, které se na výzvu národního výboru okamžitě daly k dispozici pro výkon dobrovolné samaritánské služby. Díky tomu bylo možno ošetřit nejen civilní obyvatelstvo, ale i raněné sovětské vojáky. Při naprostém nedostatku povozů byl velkou pomocí národnímu výboru čin sovětského velení, které dalo městu k dispozici 50 párů vojenských koní. Aktivita národního výboru se okamžitě projevovala na všech úsecích veřejného života.

Aby pro spolupráci s národním výborem byly získány nejširší vrstvy obyvatelstva a aby národní výbor, vzniklý revoluční cestou, si vyžádal ke své činnosti podporu a souhlas všeho obyvatelstva, bylo svoláno na den 10. května před radnicí shromáždění všeho obyvatelstva, na kterém se mu revoluční národní výbor představil. Národní výbor, jemuž stál v čele jako předseda ilegální komunistický pracovník Václav Stibor-Kladenský, tvořilo 60 členů. Vedle osvědčených bojovníků KSČ z dob buržoazní éry, jako byla soudružka Herma Barfusová, profesor Jaroslav Fuchs, Jan Kučera, Kosta Pelikán a jiní, stali se členy národního výboru i příslušníci ilegální organizace KSČ, z nichž mnozí ještě nebyli osobně přítomni, neboť se vraceli z koncentračních táborů. Čtyři z nich se své funkce nikdy neujali, neboť se stali v posledních dnech okupace nebo v prvních dnech svobody oběťmi nacistické persekuce. Byli to Antonín Dittrich, Antonín Kavan a profesor Alexander Trusov, kteří zahynuli v koncentračních táborech, a Záruba-Frajt, umučený Němci v květnových dnech jako člen Moravské brigády. O smrti Frajtové se již vědělo, u ostatních se ještě věřilo, že se vrátí. Z příslušníků ostatních politických stran byla naší veřejnosti známa hlavně jména olomouckého lékaře dr. Karla Amerlinga, historika dr. Drábka, vlasteneckého kněze Josefa Glogara a organizátora české turistiky na severní Moravě učitele Adolfa Novotného.

Naše obyvatelstvo poznalo při této manifestaci i sovětského velitele města, rektora Voroněžské university, podplukovníka Latyševa a jiné sovětské velitele, velitele československých partyzánských jednotek Moravské brigády, Žižkových zbraní i partyzány jihoslovenské, jichž tu byla početná skupina.

Ve dnech 11. a 12. května přijíždějí do Olomouce autobusy z Mírova těžce nemocní političtí vězni. Je jich celkem 130. Byli umístěni v provizorně zřízených lazaretech v Pöttingeu a v kapucínském klášteře. V dalších dnech přijíždějí silné transporty vězňů z Terezína a z jiných koncentračních táborů, mezi nimiž je řada

občanů olomouckých. Pro ně jsou zřízeny karanténní stanice, noclehárny a kuchyň na nádraží. Někteří z nich podlehli v Olomouci útrapám svého věznění, mezi nimi i řada Poláků. Jejich tělesné pozůstatky byly uloženy po bok sovětských hrdinů na olomouckém hřbitově.

15. května vyšlo v Olomouci první číslo **Stráže lidu**, listu KSČ olomouckého kraje. Vystřídalo tak ilegální **Rovnost**, která po celou dobu okupace plnila věrně svůj revoluční úkol. V čele listu byl pozdrav hrdinné Rudé armády a dále výzva krajského vedení KSČ v Olomouci českému pracujícímu lidu.

Jedním z prvních aktů národního výboru byla výzva k národní mobilizaci pracovních sil, publikovaná dne 16. května 1945. Stanoví se v ní tyto hlavní úkoly: dokonat zameškané polní práce, obnovit komunikace a zabezpečit tak pravidelné zásobování, opravit poškozené budovy a dvory, roztočit kola našich továren, uvést do provozu dílny a obchody. Na základě této výzvy přihlašovaly se ihned tisíce Olomoučanů k čestné pracovní povinnosti a díky tomu byla v krátkém čase odstraněna řada škod tak, že se život pomalu vracel do normálních kolejí.

Již dne 16. května zahájila činnost doprava poštovní. Zatím byly přijímány zásilky pro Velkou Olomouc a všechna místa, ležící na úsecích železničních tratí Olomouc—Přerov, Olomouc—Prostějov, Olomouc—Moravičany a Olomouc—Horka, dále zásilky pro Litovel, Holešov a Tovačov. Dne 17. května byl vpuštěn plyn do městské plynovodní sítě. Městská pouliční doprava začala fungovat 1. června, a to na úseku náměstí—Úřední čtvrt, a 8. června na Novou Ulici. K nádraží bylo možno obnovit dopravu až značně později, a to 18. července, kdy byl vybudován provizorní most na Nádražní ulici. Objevení prvních vozů elektrické dráhy na ulicích města bylo obyvatelstvem přijato s upřímnou radostí, protože v něm vidělo další krok k normalizaci svého všedního života ve městě.

Se značnými obtížemi se setkávala obnova provozu v průmyslových podnicích. Jaké to byly obtíže, čteme ve vzpomínkové publikaci Moravských železáren:⁴ *„Válečnými událostmi byly poškozeny některé budovy, komíny a transformátory. S odklízovacími pracemi bylo ihned započato, ale s malým počtem pracovníků, poněvadž mnoho dělníků, bydlících v okolních vesnicích mělo poškozené domky a nepřicházelo proto po dobu oprav do práce. S výrobou v dílnách bylo proto započato až v červnu. Dodávky proudu byly citelně omezeny, doprava vázla, neboť železniční spojení bylo pro poškození mostů přerušeno. Mezitím nastaly na Hané žňové práce, mnoho dělníků si proto vzalo dovolenou a další odcházeli na výpomoc venkovu v rámci mobilizace pracovních sil.“*

Přesto však zejména řada menších závodů začala ihned pracovat a plnit důležité úkoly při rekonstrukci národního hospodářství. Tak již 18. května čteme v novinách oznámení národního správce firmy Raimund Nietzsche Miloslava Zemana, jímž nabízí tento podnik pomoc při rekonstrukci podniků pracemi instalatérskými a pracemi z oboru elektrického a autogenního sváření.

Počátkem června odchází na pomoc našemu zemědělství velký počet mládeže, zejména studentů. Tato výpomoc byla organizována národním výborem spolu se Svazem české mládeže a Akčním výborem vysokoškolského studentstva.

Souběžně s normalizací běžného života počíná se rozvíjet i politická aktivita. Je to na prvním místě Komunistická strana Československa, která jako vedoucí složka našeho odboje stává se i organizátorkou našeho hospodářského, kulturního a politického života. Její vedoucí orgány přešly od činnosti v ilegalitě k plnění úkolů vedoucí složky Národní fronty. Ale již 17. května začíná politická aktivita v místních organizacích, která znamená započetí politické práce v masovém měřítku. První plenární schůze místních organizací KSČ konaly se na území města Olomouce 17. května, a to v Černovíře v restauraci u Dohnalů, kde referoval soudruh Kožoušek (Reval) a soudružka Figarová (Jindra), v Hodolanech u Mačáků, kde referovala soudružka Barfusová (Jana) a soudruh Čech (Jarský). V tentýž den sešel se i klub mladých v Národním domě, kde referoval soudruh Jermář (Bušek) a soudružka Kučová (Aťka).

20. května sešel se první krajský aktiv KSČ v Olomouci za účasti 168 delegátů z 9 okresů a 58 místních organizací. Jeho předsedou byl zvolen soudruh Eduard Mandák z Holešova, dnešní rektor university Palackého. Bylo zvoleno prozatímní krajské vedení, které vedlo stranickou organizaci až do krajské konference. Většina členů krajského výboru byli osvědčení bojovníci z ilegality, mezi nimi řada politických vězňů. Na konferenci byl též dán podnět k postavení pomníku sovětským hrdinům v Olomouci.

Druhého dne konala se veřejná manifestace KSČ před radnicí v Olomouci. Manifestace se zúčastnilo na 40.000 občanů. Vedle řady řečníků promluvila zde i zasloužilá bojovnice strany v Olomouci soudružka Herma Barfusová, která zdůraznila, že rok 1918, kdy lid byl připraven buržoazií o plody svého vítězství, se již nikdy nesmí opakovat. S aktivitou KSČ, která v masovém měřítku počala rozvíjet svou organizační práci, chápala se iniciativy ve všech orgánech, mobilizovala občany na pomoc městu a republice, publikovala svůj okamžitý i výhledový program, kontrastovala poměrná pasivita ostatních politických stran, které se sice činně zúčastnily práce ve vedoucích orgánech, ale k politické aktivitě v širším měřítku přistoupily až později.⁵

Příznačným znakem prvních kroků našeho nového svobodného života bylo to, že současně s vytvářením nové státní organizace, prováděním obnovy našeho hospodářského života vytryská spontánním způsobem i snaha po rozmachu kulturního života, který po šest let byl nacistickými okupanty soustavně umlčován. Již 15. května svolává národní výbor členstvo všech olomouckých pěveckých spolků do Dvořákova sálu na společnou schůzi. Na různých místech města pořádá Svaz české mládeže a jiné organizace kulturní večery. A 26. května znovu po více než pěti letech přichází do budovy Městského divadla na náměstí české obecnosti, aby v hlubokém pohnutí vyslechlo Smetanovu *Mou vlast*, jíž divadlo zahájilo znovu svou činnost. Zde se také olomouckému obecnstvu poprvé představilo nové hudební těleso městského filharmonického orchestru — budoucí Moravská filharmonie. Koncert řídil Dalibor Doubek, iniciátor myšlenky zřízení stálého symfonického orchestru v Olomouci a pozdější první umělecký ředitel Moravské filharmonie. Olomouc tak otevřela svůj kulturní stánek v předvečer zahájení činnosti Národního divadla v Praze. 1. června bylo pak první divadelní představení *Prodané nevěsty*. Při její repríze 5. června vystoupil v úloze principála oblíbený olomoucký herec René Hradecký, který se vrátil teprve 23. května z nacistických koncentračních táborů. I jiní členové divadla prošli nacistickými mučírny a dva z nich položili život za myšlenku, které zasvětili svůj život. Byl to režisér Oldřich Stibor, jehož jméno dnes olomoucké divadlo nese, a dirigent Vít Nejedlý, který zemřel v bojích o Duklu, jako důstojník naší armády v SSSR. Divadlo vedl umělecký ředitel Julius Lébl a do čela jeho revoluční rady byl postaven pokrokový umělec komunista Josef Srch. Divadlo navázalo roku 1945 na pokrokové tradice, což se projevilo v jeho dramaturgickém plánu.⁶

Shodou okolností stejný den, kdy byla zahájena činnost divadla, konalo se v Olomouci i první filmové představení po osvobození. Odbývalo se v tehdejší kině Edison (dnes Mír). Umožnil je posádkový velitel pplk. Latyšev zapůjčením sovětského filmu *Nebe Moskvy*, který líčil život a hrdinství letců Rudé armády. Před představením promluvil zástupce velitele města major Děktěrenko.

Květen 1945 je též spojen s prvními počátky akcí za obnovu olomoucké university.⁷

V neděli 10. června přijel do Olomouce velitel vojsk, která osvobodila město, generál Jeremenko. K jeho uvítání se dostavilo před olomouckou radnicí 20.000 lidí. Generál Jeremenko promluvil z balkónu radnice a přál obyvatelstvu města mnoho úspěchů v budoucnosti. Po manifestaci mu byl předán diplom čestného občana města.⁸

Shodou okolností právě v týž den, kdy generál Jeremenko, osvoboditel města, navštívil Olomouc, došla do Olomouce zpráva o zatčení německého generála

Blaskowitz kanadským oddílem u severoněmeckého města Aurifu. Blaskowitz byl velitelem vojsk, okupujících 15. března 1939 Československo. Jeho jméno je na věky hanebně vepsáno na plakátech, v nichž zpupně a mizernou češtinou označoval připojení českých zemí k říši.

Dne 17. června 1945 konala se v Olomouci velká mládežnická manifestace pod názvem „Den mládeže“. Při její příležitosti byl poprvé veřejně proklamován požadavek obnovy olomoucké university.

Dva měsíce po osvobození města Rudou armádou byl v Olomouci vybudován památník Rudé armádě, jako symbol lásky, oddanosti a nepomíjející věrnosti našemu osvoboditeli a spojenci. K jeho odhalení došlo dne 15. července 1945. Význam dne odhalení tohoto, v naší republice prvního velkého památníku rudoarmejců byl zdůrazněn přítomností představitelů Sovětské armády, zástupců vlády republiky, a to předsedy vlády Zdeňka Fierlingera a ministra vnitra Václava Noska. Zdeněk Fierlinger pronesl při této příležitosti slova, která výstižně charakterizují všecko to, co nám rudá hvězda na štíhlém pylonu, umístěném nad hrobem čtyř rudoarmejců, padlých na území našeho města, symbolizuje.

„Chtěl bych připomenout naši mládeži,“ řekl předseda vlády, „naš vítězný zápas národní na půdě Olomouce a na těžké začátky národní obrody, která našla v Olomouci svoje středisko v Žerotínu, v České besedě, v Národním domě a ve Vlasteneckém muzeu. Všechna práce byla vedena úsilím zachovat lidu víru v lepší budoucnost. Měli jsme dosti mravní síly, abychom vítězně vybojovali boj proti obrovskému germanizačnímu tlaku nacistického režimu. Když nacisté po Mnichově posunuli hranice až k samotné Olomouci, tu se sevřelo srdce každého vlastence. Hned po 15. březnu platily vzpomínky nás v zahraničí našemu lidu na Hané a v městě Olomouci, které svádělo urputný boj o svůj český charakter. Dnes vzpomínáme památek těch, kteří svou krví zajistili, že Olomouc je a zůstane jednou provždy městem českým a svobodným. A nejen Olomouc, nýbrž všechny naše krásné kraje, dědictví našich předků od staletí budou svobodny. Bašty útočného německví, Šumperk, Šternberk, Uničov a Šilperk budou opět českými městy. A z památného Bradla budeme opět se rozhlížet po českém kraji. Tento památník v Olomouci bude všem příštím pokolením připomínat hrdinství sovětského lidu, který přinesl největší oběti, aby Evropa a svět byly zachráněny před lživou, násilnickou civilizací německých kulturtrágrů. Tento pomník bude vyprávět o hrdinstvích Rudé armády, od rozlehlých ruských plání, od Moskvy, Leníngradu, Stalingradu, Sevastopolu, na Dněpru, Visle a Odře, až po vztyčení vítězné vlajky na německém Reichstagu. Tento památník bude také připomínat těžkou práci národů Sovětského svazu, aby vítězství mohlo být zabezpečeno.“

Poznámky:

¹ Boje o osvobození Olomouce popsal Václav NEŠPOR ve stati: Jak bylo dobyté Olomouce. Sborník Český máj, Olomouc 1945. Redigoval Adolf Kubis. Dále Václav BURIAN: Boje v moravsko-slezském prostoru a osvobození Olomouckého kraje roku 1945. Sborník Krajského vlastivědného muzea v Olomouci (Sluko) B III/1955, Olomouc 1958, str. 23—29.

² Podle údajů inž. KŠÍRA, publikovaných ve Zprávě o činnosti NV hlavního města Olomouce za rok 1945.

³ Dne 8. května byla vydána první vyhláška Národního výboru v Olomouci. Říká se v ní: Dnešním dnem přebírá správu města Olomouce národní výbor. Tento stav potrvá po celou dobu mezivládi, pokud nebude možno veškerou správu města předat oficiálnímu volenému národnímu výboru.

⁴ 50 let Moravských železáren, národního podniku Olomouc, nositele Řádu práce. Zpracoval Jaroslav DOSTÁL. Olomouc 1957.

⁵ Vylíčení tehdejší politické situace na Olomoucku viz: J. BIEBERLE: Nástin ekonomicko-politického vývoje střední a severní Moravy v letech 1945—1938. Acta Universitatis Palackianae Olomouensis, Facultas philosophica, Supplementum 5, Praha 1962.

⁶ V roce 1945 byly uvedeny tyto hry: A. Jirásek: Lucerna, Kornejčuk: Případ chirurga Krečeta, Tyl: Kutnohorští havíři, Simonov: Ruští lidé, O'Neill: Anna Christie. Z oper: Smetanova Hubička, Dvořákův Jakobín, Škroupův Dráteník. Přímou symbolické bylo uve-

dení Smetanových Braniborů v Čechách. Balet uvedl Korsakovovu Šeherezádu a Délibovu Copélii. I opereta se vrátila k českým klasickým operetám, zejména k Nedbalově Polské krvi.

⁷ Viz: Zdeněk ŠPRINC: Příspěvek k historii obnovy olomoucké university (1946). Sborník Krajského vlastivědného muzea IV/1956—1958, Olomouc 1959.

⁸ V roce 1962 navštívil soudruh Jeremenko, dnes již maršál Sovětského svazu, Olomouc podruhé.

Legenda k obrázkům:

1. Část nálezů obilnin z dolanské kartouzky (k článku; V. Burian—E. Opravil—Z. Tempír). (Foto J. Juryšek.)
 2. Obraz Jiřího Flegela, „Zátiší“ (k článku R. Hrbkové). (Z galerie v Kasselu.)
 3. Škola ve Velkém Týnci (k článku Vl. Spáčila). (Foto M. Roháč.)
 - 4.—5. Ze dnů osvobození města Olomouce ve dnech 7.—8. května 1945 (k článku Zd. Šprince).
-

Zprávy Vlastivědného ústavu v Olomouci, vydává VÚ Olomouc, nám. Republiky 6. Řídí dr. Boh. Šula, grafická úprava Božena Bistřická. Tisknou Moravské tiskařské závody, n. p., závod 12, Olomouc, Lidická 15.

Povoleno ONV v Olomouci — kult/456-29/63-Šn.

© Vlastivědný ústav Olomouc.

T-05*31078



