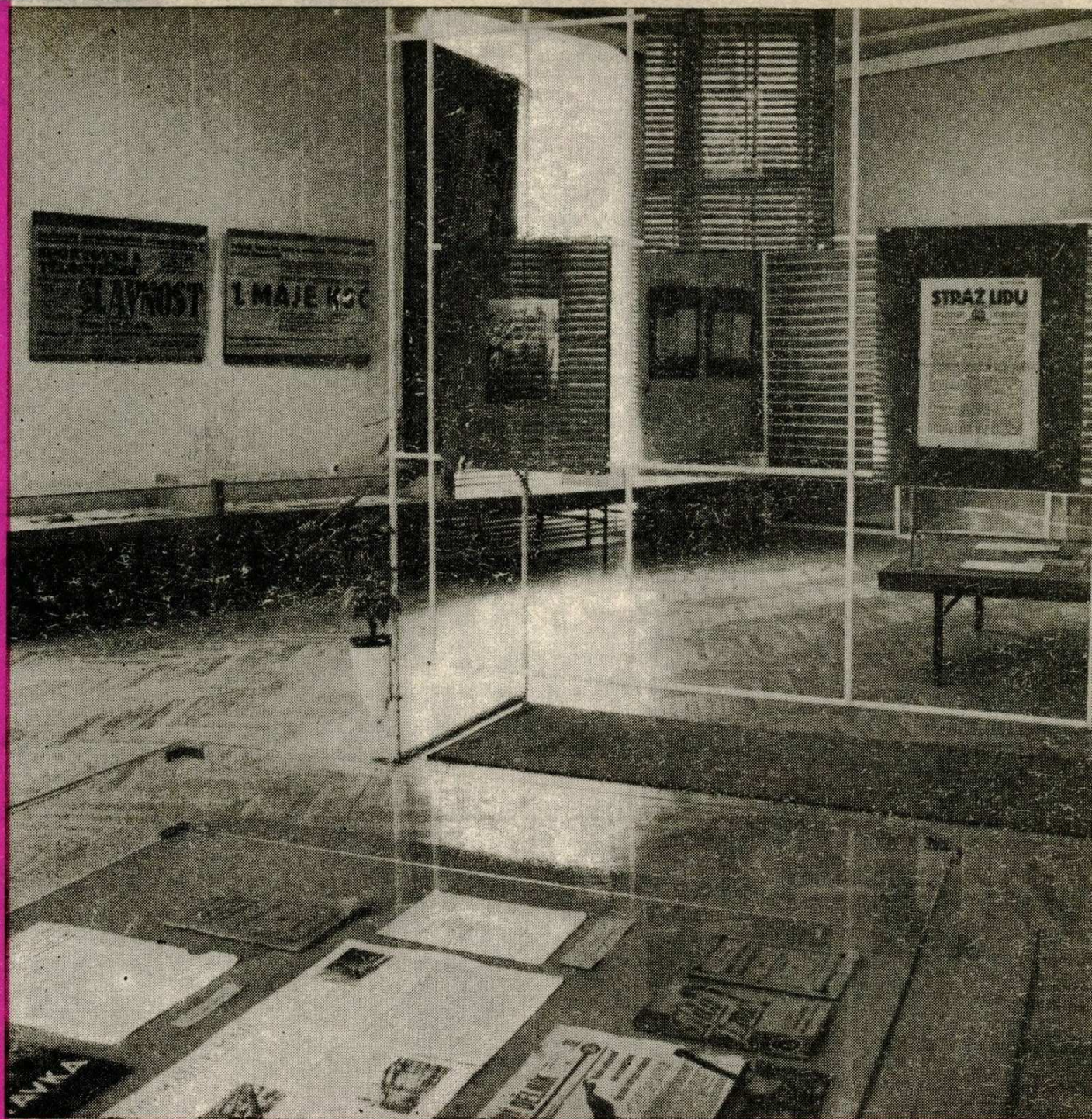


1966



zprávy

VLASTIVĚDNÉHO
ÚSTAVU
V OLOMOUCI

ČÍSLO 130



PRVNÍ HISTORICKÁ ZPRÁVA O OLOMOUCI

K nadpisu by vlastně patřil otazník, neboť je sporné, kdy vlastně se vynořuje Olomouc z temnot minulosti. Můžeme zcela nechat stranou starověké zeměpisné dílo Ptolemajovo. Tam jsou sice popsána města ve Velké Germanii, tj. ve střední Evropě, dokonce se zeměpisnou šířkou a délkou. Ale úkol převést Ptolemajovy údaje na geografickou a historickou realitu 2. století n. l. je nesmírně svízelný a v úplnosti neřešitelný. Samozřejmě od doby humanistické se podnikaly pokusy ztotožnit Olomouc s některým jménem Ptolemajovým, s takovými pokusy se setkáváme dodnes. Ale jsme zde daleko od jednoty v názorech a ještě dále od jistoty — antická minulost Olomouce je velmi problematická.

Musíme být skromnější a spokojit se středověkou minulostí Olomouce, ale tu právě je otázka, do kterého až století můžeme sestoupit. Celkem není sporu, že Olomouc nehrála významnější úlohu v 9. století za rozmachu Velké Moravy — těžisko říše Rostislavovy i Svatoplukovo bylo na jihu Moravy. Tomu nasvědčují dochované, ovšem značně skoupé písemné prameny, to nyní potvrzují archeologické vykopávky, které na jižní Moravě přinesly bohaté výsledky. A nesporné je významné postavení Olomouce v 11. století: je tu sídlo údělného knížete z přemyslovského rodu, od roku 1063 je Morava vyňata z pravomoci pražského biskupa a podřízena nově zřízenému biskupství olomouckému. Negativní zjištění pro 9. století a pozitivní pro 11. století je bezpečné, ale hádanka je, co bylo uprostřed, v temném století desátém. Vůbec toho o Moravě v tomto století víme hrozně málo, skoro nic — není divu, že úloha Olomouce je pro to období zastřena temnotou.

Všechno záleží na měřítku — v říši přírody i v oblasti dějin. Dnes každý ví, jaký je řádový rozdíl v tom, co na povrchu Měsíce je možno rozeznat ze Země dalekohledy, a to, co umožnila zachytit Luna 9. Ve 20. století evidence postihne každého jedince, aspoň v civilizovaných krajích, i z odstupu několika desetiletí lze v případě potřeby rekonstruovat život libovolného člověka do velkých podrobností, v desátém století se nám ztrácejí celé kmeny, ne-li národy — desítky roků nemáme o nich třeba ani jednu zprávu. Dění 10. století známe v měřítku tak hrubém, že osudy Moravy se nám ztrácejí v mlze.

Je známá věc, že v těch raných stoletích středověku poměrně nejlepší evidenci a paměť měly církevní archívy — skutečně z 10. století se zachovaly dva popisy území, do něhož Morava náleží nebo s nímž sousedí, oba v dokumentech, pořízených v zájmu církve. Je to popis hranic pražského biskupství z doby jeho založení (roku 973) a listina s věnováním polské říše Měškovi stolci sv. Petra v Římě (asi roku 992). Protože jde o dokumenty úředního rázu, bylo by možno na údaje v nich spolehnout, ale má to dva háčky. Jednak hranice území jsou tam vedeny velmi povšechně, například biskupství pražské podle první listiny obsahuje Krakov a sahá k řece Bugu a Styru, pak k horám Triti (tj. Tatrám) a Váhu, kdežto v druhé listině je darované území vymezeno sousedy Prusy, Rusy, mořem a týmž Krakovem. To je mapování nikoli z ptačí, nýbrž přímo z kosmonautické perspektivy.

Druhá nesnáz spočívá v tom, že ani popisy, které už samy o sobě jsou dost hu-
bené, nemáme zachovány v originále, nýbrž v pozdějších výtazích nebo úpravách. Listinu z r. 973 známe jediné potud, pokud její text byl pojat do listiny, kterou vystavil císař Jindřich IV. r. 1086, darovací listinu Měškovi excerpoval jeden římský kardinál — rovněž někdy na sklonku 11. století. Listina r. 1086 byla vydána ve sporu o moravské biskupství, neboť pražský biskup Jaromír neuznal samostatné biskupství zřízené r. 1063 v Olomouci, trval na jeho přináležitosti k Praze. Protože listina vyplynula ze zápasu o církevní příslušnost Moravy, byly často vyslovovány pochybnosti o tom, zda nová listina věrně reprodukuje

původní listinu (z r. 973). Zvláště se to týká výslovné zmínky o Moravě v znění z r. 1086, běžně se soudí, že to je vsuvka. O Olomouci se vůbec v této listině nemluví, ale dost často se Olomouc spatřuje za jedním jménem v darovací listině Měškově. Podle prvních slov se této listině říká Dagome iudex. Po Prusku, Rusku, Krakovsku je tu zmínka o Odře a záhadné jméno Alemure. Podle názoru mnoha učenců mohlo by to být zkomolené jméno Olomouce.

Nově o problémech Dagome iudex psal v poznaňském časopise, věnovaném problémům středověkých pramenů, prof. Karol BUCZEK. Už dříve napsal vynikající studie o listině pražského biskupství z r. 1086, je vůbec předním znalcem středověku v Polsku.¹ Na spolehlivost dochovaného znění dokumentu (z konce 11. století) má velmi skeptický názor, tak naprosto odmítá možnost, že by úvodní slova, kterými se označuje polský kníže Měšek, byla opřena o historickou realitu. Ve jménu Dagome se spatřovalo jméno Dagobert, přijaté Měškem údajně po křtu (právě letos se v Polsku slaví tisící výročí této historické události), ve slově iudex (soudce) se předpokládá obřadný titul, který by značil víc než dux (kníže). Podle nové Buczkovy analýzy římský upravovatel Měškovy listiny pro větší sbírku vůbec neporozuměl jejímu obsahu, netušil, že jde o knížecí věnování celé země. Dále Buczek soudí, že originál byl už v době pořizování výtahu v chatrném a málo čitelném stavu, počítá dále se značnou libovůlí při vypisování údajů z dokumentu, který byl v kritické době asi sto let starý — upozorňuje, že všechna jména končí na -e, v tom spatřuje vliv italského jazykového prostředí.

To bylo nutno předeslat, abychom mohli sledovat argumentaci, která se týká domnělé Olomouce, tj. Alemure. Tomuto problému věnoval Buczek jednu kapitolu své práce. Totožnost Alemure s Olomoucí se mu zdá pravděpodobná, třebaže nevyklučuje zcela ztotožnění s Čechami. Ovšem ani v tom případě, kdyby Alemure znamenalo Olomouc, při sestavování listiny by se nebylo pomýšlelo na zeměpisný bod, jedno místo, nýbrž — jako při Krakově — na celé území, tedy na Moravu. Takové záměny ústředního města za celou zemi byly běžné, Rusko bylo před mongolským vpádem ztotožňováno s Kyjevem, po něm s Moskvou. Prof. Buczek uvažuje o dvou možnostech, buď Olomouc (Alemure) by zastupovalo Moravu jakožto správní, politické středisko, buď by bylo sídlem biskupa moravského a tím středem církevní organizace v zemi. Svou úvahu o záhadě Alemure končí Buczek poznámkou, že v každém případě je v Dagome iudex mezera: jestliže se pod Alemure míní Olomoucko, pak chybí zmínka o Čechách, v opačném případě chybí zmínka o Moravě.

Uvažování prof. Buczka je jistě v jádře správné, ale některé jeho předpoklady jsou sporné. Těžkou situací, ve které jsou novodobí historikové, pokud jde o dějiny Moravy v 10. stol., bleskově osvětluje fakt, že nevíme nic jistého ani o jejich tehdejších dějinách politických ani církevních. Historikové nedospěli ke shodě v názoru na příslušnost Moravy k většímu státnímu celku. Za Boleslava Chrabrého (začátkem 11. stol.) náležela Morava k jeho panství, začátkem 10. stol. se stala kořistí Maďarů — ale co bylo s Moravou mezitím? Jsou tři eventuality: buď Morava přešla do polských rukou z maďarského područí, buď po kratší nebo delší část 10. stol. podléhala Morava pražskému knížeti, konečně by se dalo uvažovat o jisté míře státní samostatnosti, ať udržené z doby velkomoravské, ať nově získané za rozkladu maďarské říše v druhé polovině 10. stol. Všechna tři pojetí mají své zastánce, přívrženci koncepce přemyslovské se liší podle toho, zda datují podlehlou Moravu do Prahy do doby Vratislavovy či teprve Boleslavovy. Ale žádné pojetí nemá prakticky oporu v pramenech.

Trochu lepší je to nebo zdá se být v oblasti církevní. Buczek se kloní k názoru, že Alemure-Olomouc se týká moravské diecéze; pro existenci moravského biskupství existuje písemný doklad — je sice izolován, ale obecně se považuje za nezvratný. R. 976 se totiž konalo v Mohuči úřední jednání, jako účastníci jsou v záznamu uvedeni čtyři biskupové, mezi nimi pražský a moravský. Je

mrzuté, že o žádném moravském biskupu neslyšíme ani před r. 976 ani po něm — až o olomouckém biskupovi od r. 1063. O moravském biskupu, kterého známe z oné zmínky mohučské k roku 976, bylo popsáno mnoho papíru a bylo o něm vysloveno nespočet dohadů. Jeho sídlo se hledalo nejen v Olomouci, ale též na jižní Moravě, fantasi učenců se však nekladly hranice, moravský biskup podle jedněch působil v Krakově, podle jiných v Nitře. Základní problém moravského biskupa v 10. století záleží v tom, zda si jej máme představovat jako pokračování Metodějova arcibiskupství ve století předchozím, či zda šlo o nové založení, paralelní s nově vytvořenou diecézí pražskou. V poslední době se projevuje tendence dát přednost druhému pojetí.

Ale osobně bych soudil, že správné je řešení třetí, že totiž žádný moravský biskup v 10. století neexistoval. Obojí zmíněný výklad totiž naráží na nejhorší překážky: zmatky a válečné hrůzy kolem roku 900 rozhodně nebyly příznivé tomu, aby v nějaké skromnější formě přežila církevní organizace z doby Metodějovy. Moderní kult cyrilometodějských tradic zaslepuje část badatelů, takže houževnatost moravské církve z 9. století přeceňují. A paralelní založení pražského a moravského biskupství roku 973 odporuje veškeré historické logice: pražské biskupství bylo zřízeno pro expanzivní pražskou říši, domnělý moravský biskup by předem znemožnil pražskému biskupství plnit misionářský úkol na východě, pro nějž zřejmě bylo na sklonku vlády císaře Otty I. zřízeno.

Ale co je psáno, je psáno — v mohučském záznamu se mluví výslovně o moravském biskupovi, v Mohuči neměli žádný zájem v této věci zkreslovat historickou skutečnost. Tu se obecně zapomíná na svizel, která je spojena s velkou částí současných pramenů z 10. století, že totiž nemáme jejich originály, nýbrž pozdější opisy. Obě základní listiny (z roku 973 a 992) máme ve znění z konce 11. století, mohučský záznam teprve v opise ze 14. století. Samozřejmě v Mohuči nikomu nezáleželo na existenci či neexistenci moravského biskupa roku 976, ale ani římskému kardinálu nezáleželo na komolení jména Měškova — přesto udělal z tohoto velkého polského vládce „soudce Dagome“. Je pravděpodobné, že i moravský biskup vznikl čistě vnějškovým nedorozuměním; písař místo biskup „pražský či moravský“ napsal „pražský a moravský“. Už Kalousek v minulém století došel k názoru, že tyto dva tituly se týkají jedné fyzické osoby, tj. pražského biskupa Dětmara. Je velmi pravděpodobné, že i v povědomí současníků Dětmar navazoval na tradici moravských biskupů z 9. století, vždyť pražské knížectví podle všeho tehdy (roku 973) obsáhlo Moravu a bylo vlastně dědicem velkomoravské říše.

S rovnicí Alemure = Olomouc je asi potřebí se definitivně rozloučit, jedinou oporou — jak je vidět i z Buczkových výkladů — pro ni byl mohučský záznam k roku 976, dokud se nepodrobil kritice. Je pravda, že v listině z roku 1086 je výslovná zmínka o Moravě asi novou vsuvkou, ale i bez ní vyplývá příslušnost Moravy do hranic pražského biskupství — a tedy i knížectví. A když se podíváme na prameny 10. století, jeví se v jiném světle i závěrečná poznámka Buczkova, že v Dagome iudex v každém případě něco chybí, buď údaj o Čechách nebo o Moravě. Brněňští historikové, V. Hrubý před 40 lety a nově L. Havlík, pokládají Alemure za zkomolené jméno pro Čechy (Bohemia), v originále Měškovy listiny předpokládají tvar Boheimare nebo podobně. Tomuto výkladu je nutno dát přednost před rovnicí Alemure = Olomouc. Základní důležitosti je tu fakt, že Morava v 10. století vůbec mizí z pramenů, jako sousedé Maďarů i Východní marky se důsledně uvádějí Čechové. To se může zdát podivné, když si uvědomíme mezinárodní význam Velké Moravy v 9. století, ale dřívější sláva nic nemění na aktuálním stavu v následujícím věku: Morava ztratila politickou moc, tvářnost, dokonce i jméno. To jméno, které znělo tak plným zvukem za Svatopluka, v památkách 10. století existuje jen jako historická reminiscence, ve falsech pasovského biskupa Pilgrima a v díle pražského autora,

kterému tradičně říkáme Kristián. Je velmi pravděpodobné, že pouhou historickou připomínkou je i titul „Moravský biskup“ v mohučském záznamu k roku 976.

Lze téměř s jistotou prohlásit, že říše Měška I., věnovaná papežské stoličce, nehraničila s Olomoucí, ani s olomouckým nějakým úředním knížectvím, ani s olomouckou diecézí. Historickou úlohu začala Olomouc hrát až v 11. století. Vzpomínky na slavnou minulost 9. století s největší pravděpodobností přispěly k obnovení moravského vědomí, počínajíc Břetislavem — a snad už Boleslavem Chrabrým. Ale reálnou spojnicí mezi velkolepou epochou Svatoplukovou a novým rozmachem v 11. století není fiktivní moravský biskup z roku 976 ani záhadné Alemure z posledního desetiletí 10. věku, nýbrž literatura. Jak už bylo zmíněno, minulost moravskou z 9. století za biskupa Vojtěcha připomněl tzv. Kristián. Objasnit cesty, kterými tento autor dospěl k oslavě Velké Moravy a hlasatelů křesťanského náboženství v ní, to jest Cyrila a Metoděje, bylo by užitečnější než honba za lichými fantómy, jako „Alemure“ a domnělý „moravský biskup“. A neméně plodné by bylo zjištění, jakými cestami z Kristiánova díla se památka velkomoravské epochy šířila dále, v době 11.—14. století. Reálný literární, a tím ideový vývoj je neskonale závažnější než všechny ty pseudohistorické přeludy. V minulém století se lidé honili za Slavojem a Jaroslavem ze Šternberku, v našem rádobě vědeckém století si někteří znalci historie potrpí na pozitivnější přízraky: imaginární moravský biskup z roku 976 dostane — z Kosmy — neméně imaginární jméno Vracen. A sídlo má v jakémsi Alemure, což v každém případě je opisovačská chyba. O nic jsme nepřišli ztrátou Jaroslavů a Lumírů, o nic nepřijdeme škrtnutím Alemure. Naopak otevře se cesta k poznání reálné minulosti.

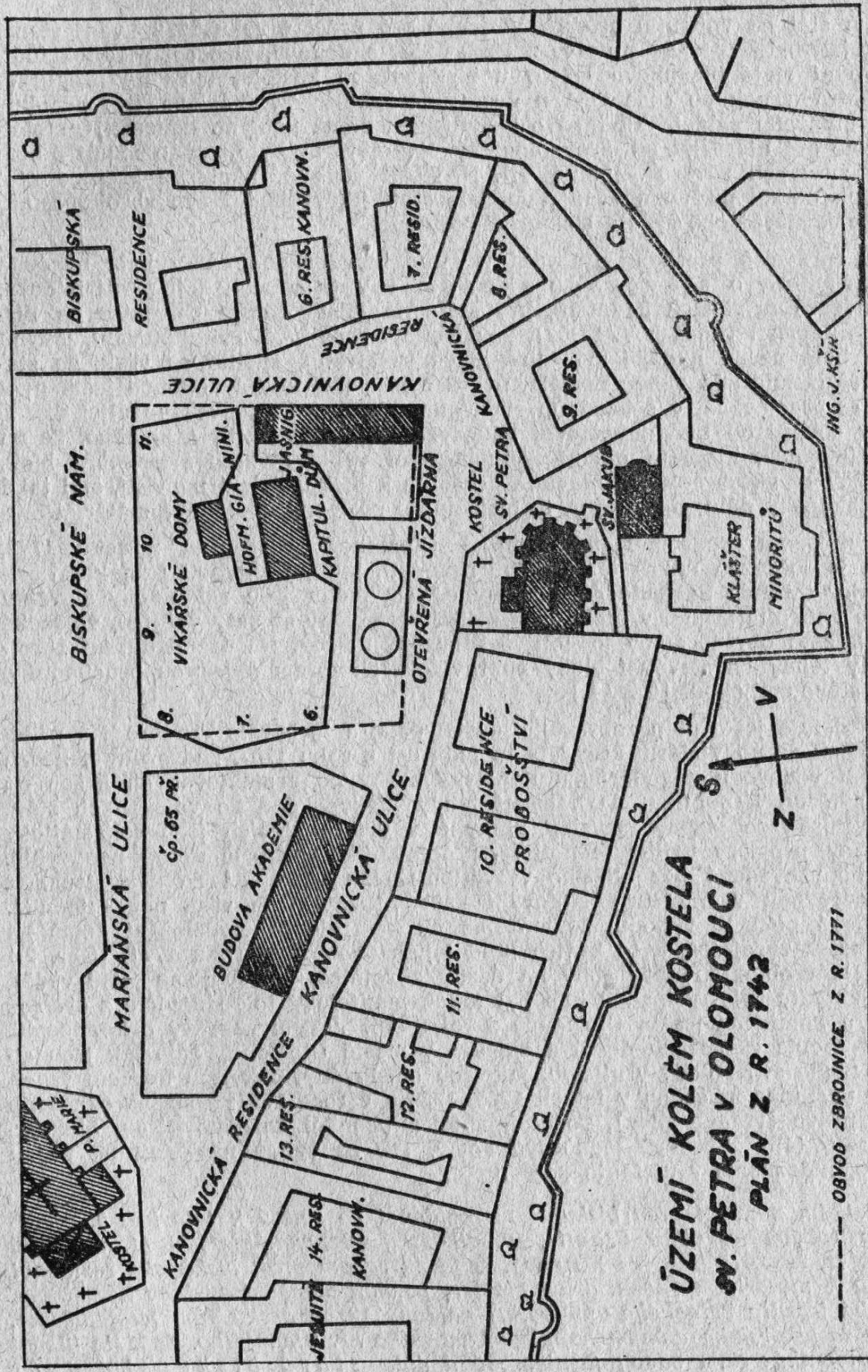
Josef Kšíř:

PRVNÍ BISKUPSKÝ DŮM V OLOMOUCI

Při každém biskupském kostele bývalo i obydlí biskupa. V Olomouci se vystřídaly až do nynější doby biskupské domy tři; bylo-li olomoucké biskupství obnoveno v roce 1062 u kostela sv. Petra, stál patrně v jeho blízkosti biskupský dům, tehdy uváděný jako „biskupský dvůr“. Po přemístění biskupství v roce 1131 k nově postavenému a vysvěcenému biskupskému kostelu sv. Václava, nalézal se v jeho sousedství druhý biskupský dům. Nynější arcibiskupská rezidence je tedy již třetí sídelní budovou olomouckého biskupa, později arcibiskupa v Olomouci; přitom nutno poznamenat, že biskup si také vystavěl biskupskou budovu v Kroměříži, ale k pobytu měl ještě jiné své zámky a hrady.

Do poslední doby se nevědělo, kde stál první biskupský dům, podobně o situování jeho druhé budovy, v sousedství kostela sv. Václava, se vedou stále dohady.

O prvním biskupském domě bylo známé jen přibližné jeho situování, jinak jeho přesné místo nebylo stanoveno ani blíže určováno. Archivář dr. Jan KUX¹ v dějinách Olomouce píše, že o původní konfiguraci celé biskupské čtvrtě není vůbec nic známo a ani není přesně určeno staveniště biskupského dvora. O době biskupa Karla II. Liechtenštejna-Kastelkorna uvádí: „na celé prostře mezi biskupskými stájemí a kostelem sv. Petra, tedy mezi konsistorní budovou a školou Komenia (pozn. od budovy na náměstí Biskupském, nyní J. V. Friče, číslo 2 až po Křížkovského ul. číslo 10, dnes budovou filosofické fakulty) rozkládala se tehdy v uličkách a jejich koutech úplná směsice (Winkelwerk) měšťanských domů vikářů a choralistů, která po 30leté válce náhodou ležela úplně v troskách“. Profesor dr. Václav RICHTER o biskupských domech píše:² „bylo-li původní biskupovo sídlo v XI. století v blízkosti kostela sv. Petra nebo ve vnitřním hradě, lze těžko rozhodnout... přesto snad bude pravděpodobnější hledat je nejprve u sv. Petra. Když však Jindřich Zdík roku 1131 přenesl biskupský stolec k basilice sv. Václava, lze se již s určitostí domnívat, že biskup-



**ŮZEMÍ KOLEM KOSTELA
SV. PETRA V OLOMOUCI
PLÁN Z R. 1742**

----- OBVOD ZBRONICE Z R. 1771

Obr. 1.

ský dům stál na vnitřním hradě“. V druhé své práci z roku 1959 uvádí stejné mínění, jak bylo vypsáno z práce z roku 1952, a dodává, „lze asi předpokládat, že původní sídlo biskupovo leželo u biskupského kostela, tedy na předhradí u sv. Petra a pak po roce 1131 u dostavěné basiliky sv. Václava. Ale podobně jako o knížecím paláci, tak také o biskupském domě není do konce XII. století nic známo ani literárně, ani archeologicky. Nanejvýš by bylo možno soudit o něm pomocí zpětných závěrů“. Jedině Vil. NATHER ve své rukopisné kronice olomouckých domů³ poznamenává: „tam, kde stojí jihovýchodní roh zbrojnice, nalézala se ve staré době bývalá biskupská rezidence“.

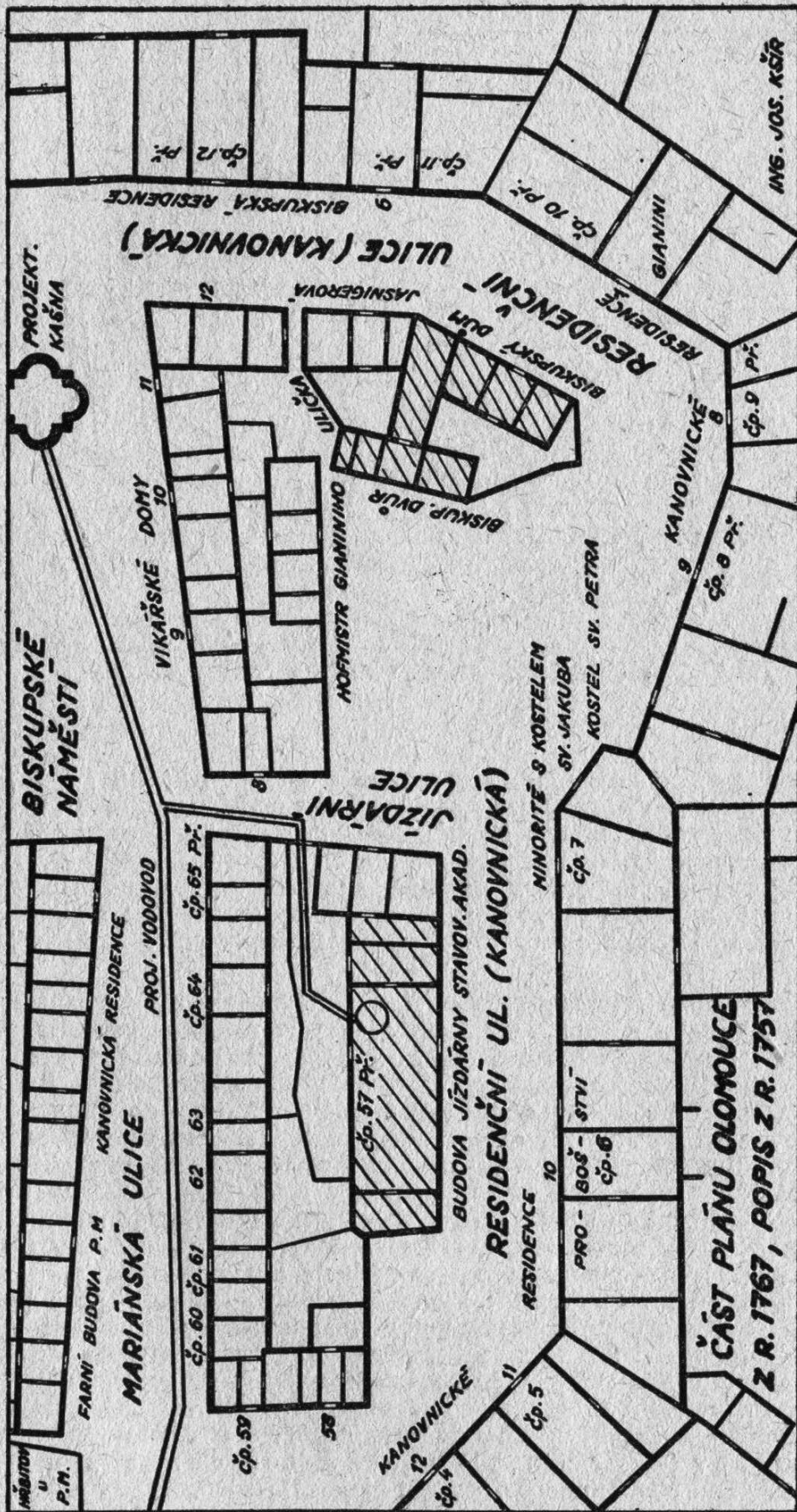
První zpráva o přesném situování prvního biskupského domu byla uvedena v článku autora o stavovské akademii v Olomouci,⁴ její první budova, podle názorů dřívějších badatelů, prý stála na místě dnešní zbrojnice na Biskupském náměstí (dnes J. V. Friče), postavené v roce 1771. Při zjišťování, jakými objekty bylo území nynější zbrojnice dříve zastavěno, zjistilo se však, že stavovská akademie zde vůbec nestála, nýbrž byla postavena a dokonce ještě nyní stojí, sice přestavěná, v sousedním stavebním bloku v Křížkovského ulici č. 5, přímo v sousedství hlavní poštovní budovy. Současně však bylo zjištěno, že na území zbrojnice, kterýžto objekt zaujímá nyní velký čtvercový stavební blok, obestavěný se všech stran, s hlavním průčelím k Biskupskému náměstí, stál také první biskupský dům; dosvědčují to následující prameny a plánový materiál.

Mezi nejstarší podrobné plány města Olomouce patří plán z roku 1742, na něm je zobrazen návrh tereziánské pevnosti, jak jej zhotovil projektant generálmajor inženýr Bechade de Rochepine.⁵ Na plánu jsou zakresleny stavební bloky ve vnitřním městě, v nichž jsou zvláště vyznačeny objekty veřejné, vojenské a jiné, kdežto obytné domy jednotlivě zaneseny nejsou. Na území dnešní zbrojnice byly tehdy tři stavební bloky nepravidelných forem s jednou průchodní a druhou slepou uličkou. (Obr. 1.)

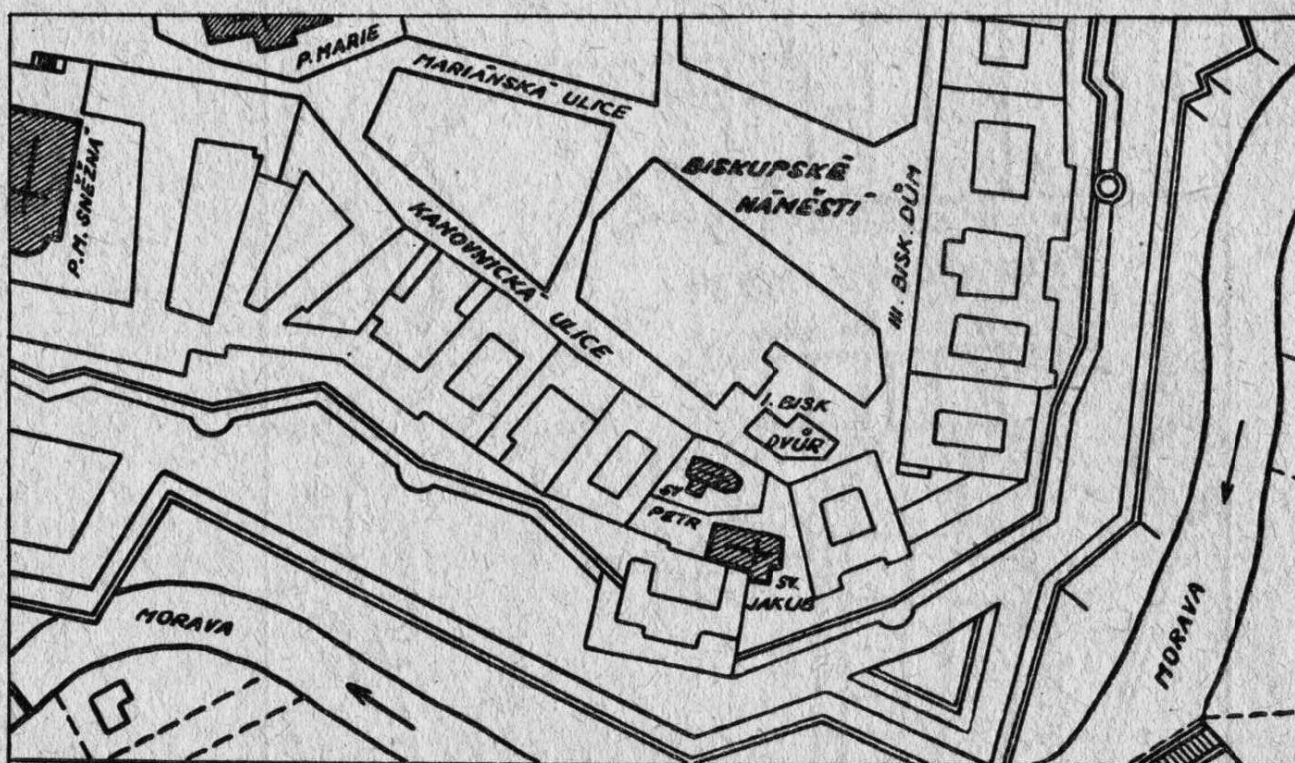
Dále existuje ještě plán zobrazující část města, a to bývalé Předhradí a přiléhající území až po Vodární ulici.⁶ Je to plán asi z roku 1767, znázorňující návrh na zřízení vodovodu z vodárny u Rohelské brány do projektovaných kašen na dnešní náměstí Republiky, na náměstí tehdy Biskupské a do vojenských stájí. Na plánu jsou zobrazeny stavební bloky a v těchto blocích jsou schematicky znázorněny prostory uvnitř jednotlivých domů. Zobrazení je úplně neobvyklé, neodborně provedené bez bližšího vysvětlení; plán však měl za účel naznačit trasu rourovodu v ulicích a situování kašen (projekt se však neuskutečnil). Pro nás má plán tu výhodu, že můžeme na něm sledovat rozložení domů na území dnešní zbrojnice, a to krátce před jejich zbouráním roku 1771. (Obr. 2.)

Ke zjištění objektů, které stály na území zbrojnice, potřebujeme ještě vědět, jaké objekty to byly, případně kdo byl jejich majitelem; to se dovíme z obšírné „Zprávy o komínech města Olomouce z roku 1757“.⁷ Tyto „Zprávy o komínech“ obsahují soupis veškerých domů a objektů v městě Olomouci, dále jak jsou situovány podle své polohy v ulicích, jak jsou očíslovány, pak jsou uvedeni jejich majitelé postupně za sebou v letech 1726, 1750 a v roce 1757; konečně označeno výčepní právo (vína a piva), počet komínů a ocenění každého domu. Sledujeme-li podle této „Zprávy“ jednotlivé domy, jak za sebou následují na území zbrojnice, nalezneme v ní tento popis:

„Na velkém náměstí před biskupskou rezidencí ve směru k této leží 9. vikářský dům (obývá jej vikář Czerní), 10. vikářský (Schwendtner) a 11. vikářský dům (Hofer, honoris vicarius Zdarius). Dále za rohem proti biskupské rezidenci ve směru k minoritům (pozn. dříve klášter, později nemocnice, dnes Komenium, filosofická fakulta Palackého university) na rohu 12. vikářský dům (Holomčzik). V uličce za vikářským domem hofmistr kanovníka hr. Gianniniho. Zpět do hlavní ulice Kanovníků: dům vdovy Jasnigerové a dále starý biskupský dvůr



Obr. 2.



PLÁN OLMOUCI Z LET 1718 - 1719

Obr. 3.

čili biskupská rezidence z doby asi 1000 let p. Kr., ještě když farní kostel sv. Petra byl tehdy katedrálním kostelem; zde bydlí po mnoho let kapitulní kontribuční výběrčí. Za rohem kapitulní dům, kde bydlí konsistorní kancelista Jünger. Za tímto kapitulním domem, přímo naproti kostelu sv. Petra, prázdné místo, kde stávala dříve fara sv. Petra, nyní ale na tomto místě je zřízena otevřená jízďárna. V uličce směrem k velkému náměstí 6. vikářský dům (Jasniger), 7. vikářský dům (Brustmann), 8. vikářský dům (Honisch, honoris vicarius).“

K těmto archivním materiálům zjištěným pro tento článek, třeba poznamenat, že na schematickém plánu z roku 1767 (obr. 2) nejsou zakresleny vikářské domy číslo 6 a 7 a kapitulní dům, které tou dobou byly již odbourány, avšak na starším plánu z roku 1742 (obr. 1) jsou ještě tyto domy zakresleny. Dále na plánu z roku 1742 při biskupském domě je zakreslen dům jen do ulice Kanovnické, kdežto na kresbě z roku 1767 je naznačen ještě dvorní trakt a zadní dům. Toto se vysvětluje tím, že plán z roku 1742 si všiml jen hlavních objektů a bloky zakresloval jen v obrysech, kdežto náčrty z roku 1767 si všiml i podřadných budov. Nelze proto říci, že tyto doplňky u biskupského objektu byly postaveny až po roce 1742, neboť jiné domy v sousedství se odbourávaly (vikářské domy číslo 6 a 7); nakonec v roce 1771 zmizely domy všechny.

Z těchto pramenů se dovídáme, že první původní sídlo biskupa leželo v blízkosti, ba přímo naproti přes ulici u kostela sv. Petra na Předhradí, a to v ulici Kanovnické na rohu, kde se ulice zalamuje v pravém úhlu k západu (dnes na rozhraní ulic Wurmovy a Křížkovského, tj. na jihovýchodním rohu zbrojnice). Sídlu biskupa tvořilo spolu s domem Jasnigerově⁸ jeden stavební blok a ve „Zprávě o komínech“ z roku 1757 je označen, jak bylo již uvedeno: „starý biskupský dvůr čili biskupská rezidence z doby asi 1000 let p. Kr. atd.“ a na obou plánech (obr. 1 a 2) je zakreslen.

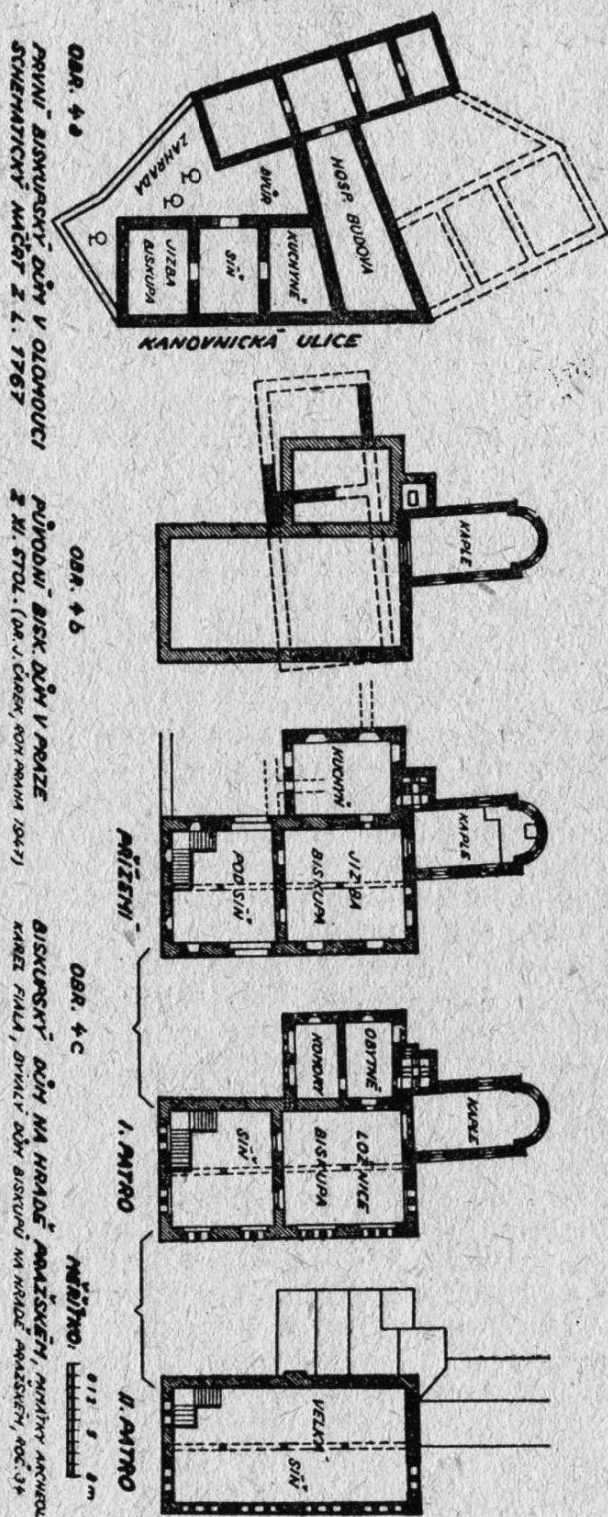
Na dalším plánu města (obr. 3), který má zakreslené stavební bloky a z věřejných budov jen kostely, a který pochází z let 1718 až 1719,^{8a} jsou na území dnešní zbrojnice zakresleny dva bloky, jeden velký nepravidelné formy a druhý menší v jihovýchodním cípu. Tento malý blok může být, podle právě uvedeného zjištění, biskupským domem, a to na celé jeho ploše, jako by k němu nepatřil sousední dům Jasnigerové. Může se to vysvětlit tím, že oba objekty byly od sebe odděleny, jak tomu kdysi bývalo, jen uličkou pro okapy střech, která bývala nejméně 1 sáh (1,90 m) široká a na tomto plánu je zakreslena ve větší šířce. Tím, že je biskupský dům postaven na samostatném bloku, je prokázáno, že to byl významnější objekt. Druhý stavební blok je dosti rozsáhlý, a to proto, že stály ještě všechny domy vikářské i fara kostela sv. Petra, které na novějších plánech (obr. 1 a 2) již zakresleny nejsou, neboť byly zbourány.

Ze schematického nákresu z roku 1767 (obr. 2) dá se usuzovat, že budova měla dva obytné trakty, jeden hlavní do ulice Kanovnické a druhý zadní, patrně podřadnější, do boční ulice a oba byly mezi sebou spojeny příčným objektem a uprostřed měly volnou prostorou dvora, případně zahrady (obr. 4a). Na této kresbě jsou ve východní uliční frontě domu, v hlavní budově, zakresleny tři prostory vedle sebe, z nichž do prostřední, patrně síně, je naznačen vchod z Kanovnické ulice a rovněž i východ do dvora; v jižní prostora byla asi jizba biskupa a na druhé straně vjezdu pak kuchyně, která souvisela s dlouhým objektem, postaveným napříč k hlavní uliční budově. V tomto středním příčném objektu mohly být prostory hospodářské.

V patře hlavní budovy, se třemi prostorami, mohla být uprostřed předsíň se schodištěm a po jedné straně ložnice biskupa a po druhé straně k severu větší nebo i velká síň. Zadní trakt do boční ulice má zakresleny čtyři prostory, vchod z ulice vyznačen není a byl z příčného spojovacího traktu; je možné, že tento objekt byl asi postaven dodatečně. Přesné utváření celého objektu nelze určit z tohoto schematického nákresu, neboť objekt byl asi přestavován nebo přistavován; stejně není zřejmá výška budovy, ale hlavní uliční objekt byl patrně nejméně patrový; v novější době byl patrně zvýšen, jak bude ještě uvedeno.

Tyto uvedené dispozice objektu jsou jen dohady, jak asi mohl biskupský dům vypadat, usuzujeme-li o tom podle biskupského domu pražského, postaveného v sousedství chrámu sv. Víta na Hradčanech, a to podle domu postaveného po ohni roku 1142 (obr. 4c), který byl dvoupatrový a měl asi v přízemí jizbu biskupa a prostor předsíně se schodištěm a pak kuchyni; v patře zase předsíň se schody a ložnici biskupa a nad kuchyní obytné komory a v druhém patře velký sál. Tak asi mohl vypadat pražský biskupský dům, postavený po roce 1142, jak se pokusil jej vykonstruovat Karel Fiala ze zchovalého a objeveného románského zdiva a z celé zchovalé východní stěny budovy se sdruženým románským oknem na nynější budově „starého probošství“, stojícího před chrámem sv. Víta. Původní, dřívější biskupský dům pražský z 11. století byl jistě jednodušší, z tohoto nalezena byla jen nepatrná část základového zdiva, z které se dala vykonstruovat jen obdélná budova, dělená ve dvě prostory, a kromě toho i kaple (obr. 4b).⁹

Takovým jednodušším objektem jako pražský dům z 11. století, tj. před rokem 1142, mohl být první biskupský dům v Olomouci, postavený na zjištěném místě poblíž kostela sv. Petra a pocházející z doby obnovení olomouckého biskupství z let kolem roku 1062. Biskupský dům pražský, postavený roku 1142, mohl se však již shodovat s olomouckým druhým biskupským domem, postaveným v sousedství nového biskupského chrámu sv. Václava, neboť jejich postavení není od sebe časově příliš vzdáleno, tak v Olomouci byl dům stavěn kolem roku 1131 za biskupa Jindřicha Zdika a v Praze po roce 1142. Dále třeba uvést, že si pražský biskup Ondřej (1214—1224) kromě svého domu u chrámu sv. Víta postavil ještě biskupský dvorec v Podhradí na Malé Straně poblíž Juditina mostu, kam také docela přesídlil a kde i po něm bydleli všichni stře-



Obr. 4.

dověci biskupové pražští. Důvody, které jej k tomu vedly, byly pochopitelné, v Podhradí bylo dost volného prostoru nežli uprostřed území hradu, neuvažujeme-li snad možné i politické důvody; dle pod hradem bylo prostorněji, mohl zde mít zahradu i dvůr s hospodářskými objekty, se stájem, kůlnami pro kočáry, což nemohlo být umístěno při kostele sv. Víta.

Podobně v Olomouci mohl i některý biskup olomoucký stejně jako pražský biskup Ondřej přesídlit z hradu na Předhradí, kde si představěl a doplnil svůj původní nejstarší první dům, a důvody mohl mít stejné, ba dokonce mohlo jich být více nežli v Praze, neboť „za kostelem“ sv. Václava, kde stál jeho druhý dům, nebylo mnoho místa pro rozšíření, neboť dům stál přímo na příkrém svahu vysokého ostrohu a přitom za vysokou a silnou hradební zdí, kterou vystavěl moravský panovník před rokem 1207; tehdy biskup Robert (1202 až 1240) žádal papeže v Římě, aby přeložil své biskupské sídlo od kostela sv. Václava zpět na Předhradí ke sv. Petru, což odůvodňoval tím, že novým opevněním obklíčil panovník biskupský kostel zdi a je od té doby kanovníkům zabraňováno ve svobodném přístupu do chrámu. Když se neuskutečnilo přeložení biskupství zpět, je možné, že některý z biskupů v pozdější době přeložil své sídlo na Předhradí; o tom však neexistují žádné archivní zprávy ze 13. a 14. století a jsou to pouhé dohady. Přesídlení na Předhradí mohl uskutečnit některý biskup, který trvale sídlil v Olomouci, a to mohli být Jan VII. Volek (1334—1351), nebo Jan VIII. Očko z Vlašimi (1351 až 1364 do doby, kdy se stal praž-

ským arcibiskupem), nebo Petr III. Jelito (1381—1387); někteří biskupové cestovali po území svého biskupství a na stálém trvalém místě se neusídlili, například biskup Robert (1202—1240) i Bruno ze Schaumburka (1241—1281), kdežto Jan IX. ze Středy (1364—1380) sídlil od roku 1374 spíše v Kroměříži, podobně i Jan XI. (1418—1430), Pavel z Miličína (1435—1450) i Stanislav I. Turzo (1487—1540) a pak sídlili v Kroměříži i všichni jeho nástupci až po kardinála Františka Dietrichštejna (1599—1636).¹⁰

Z roku 1585 existuje zpráva od biskupa Stanislava II. Pavlovského (1579 až 1598), kdy biskup dostavoval třetí nynější biskupský dům na Biskupském náměstí a současně stavěl rodinnou kapli sv. Stanislava v kostele sv. Václava a tehdy také hodlal: „dům starý dvoru biskupského dáti na vesno o jedny pokoje povejšiti“.¹¹ Zpráva tato o nadstavbě patra domu se patrně vztahuje na první „starý biskupský dvůr“, neboť je jisté, že stavebník sám nebude nazývat „starým dvorem“ dům, který teprve staví, tj. nový třetí biskupský dům a pro nějž dává současně lámat kámen v Maletíně na nová ostění kolem oken a dveří a nebude na něm provádět na jaře — na vesno — nadstavbu. Je tedy možné, že starý jednopatrový první biskupský dvůr ještě na jaře roku 1585 byl zvyšován, nadstavován o další patro, a tam se umístily obytné pokoje. Z toho se dá usuzovat, že v roce 1585 byl tento dům stavebně velmi hodnotný, když snesl zatížení nadstavby dalšího patra.

Z toho, co bylo uvedeno, bylo prokázáno v první řadě místo, kde stál první biskupský dům v Olomouci v době obnoveného biskupství roku 1062; dispozice budovy naznačená na schematickém nákrese (obr. 2 a 4) může se, ale nemusí vztahovat na tuto původní budovu, neboť mohla být v novější době přestavěna. Škoda jen, že tato budova byla zbourána v roce 1771, aniž byla nějak zaměřena a popsána, nezbylo po ní nic jiného, než právě uvedený schematický nákres z roku 1767, zhotovený náhodou několik málo let před jejím zbouráním.¹²

Druhý biskupský dům mohl vzniknout v době, když biskup Jindřich Zdík dokončil a vysvětil novou románskou baziliku sv. Václava, postavenou na území bývalého přemyslovského knížecího hradu, a přenesl k ní sídlo biskupství roku 1131. Podle archívních pramenů druhý biskupský dům stál „za kostelem“, tj. v místech, kde se dnes nalézají: zbytky románského paláce, rajský dvůr s křížovou chodbou, dvě sakristie s prostorami v patře, kaple sv. Cyrila a Metoděje, popřípadě i část kněžiště Dietrichštejnského, kde bylo původně volné místo za menším gotickým kněžištěm a za kostelem, respektive za kněžištěm byla ještě volná plocha směrem severním a východním. Z uvedeného je zřejmé, že se určení místa a rozsah této druhé biskupské budovy staly velkou problematikou, neboť se na ně nedá snadno a jednoznačně odpovědět. Pro správné řešení třeba současně uvažovat jak o knížecím románském paláci, tak i o biskupském domě, přitom je třeba vědět, kde sídlila údělná knížata olomoucká, respektive kde měli stálé sídlo moravští markrabí a dále, kde sídlili biskupové, panující nad územím olomouckého biskupství. Pro přesné situování budov nutno také rozlišit staveniště starého knížecího hradu, respektive pozdějšího purkrabství od území kapitulního děkanství a současně vzít v úvahu i nové opevnění, postavené kolem území knížecího hradu. Těchto otázek dosud nevysvětlených a nevyřešených je tolik, že by jejich vysvětlování vedlo k rozsáhlé práci, což v tomto článku jenom naznačujeme.

Třetí sídelní budova biskupská není již problémem, začal ji stavět roku 1516 biskup Stanislav Turzo; ve stavbě pokračoval jeho nástupce Jan Doubravský a dokončil ji biskup Stanislav II. Pavlovský.¹³ Za okupace Olomouce Švédové dům velmi poškodili¹⁴ a po tomto zničení budovy a po požáru roku 1661 postavil nynější budovu v letech 1664—1669 biskup Karel II. Liechtenštejn (1664—1695) a také rozšířil a zřídil zahradu na hradbě postavením nové opěrné zdi roku 1672. Novější úpravy uvnitř budovy byly provedeny v 19. století.¹⁵ Požár hlavního jídelního sálu v I. patře v roce 1904 měl vzápětí rekonstrukci v patrech budovy a na hlavním průčelí v letech 1906 a 1909.¹⁶ Stavební rozbor budovy i jeho vnitřních úprav si jistě zaslouží pro svoji bohatost zvláštního samostatného zpracování.

¹ Dr. Joh. KUX, *Geschichte der königl. Hauptstadt Olmütz, Olomouc a Liberec* 1937, str. 212.

² Václav RICHTER, O vzniku města Olomouce, Časopis Společnosti přátel starožitnosti, Praha, roč. LX—1952, str. 209. — V. RICHTER, Raněstředověká Olomouc, Praha a Brno 1959, Státní pedagogické nakladatelství, str. 84.

³ Vil. NATHER, Häuser—Chronik, rukopis, o domě čís. pop. 56 Předhradí; okresní archiv, odděl. města Olomouce.

⁴ Jos. KŠÍR, První budova stavovské akademie v Olomouci, Sborník Matice moravské, Brno, roč. 83—1964, str. 294—303. Poznámám, že původní článek o stavovské akademii, vypracovaný roku 1963, měl ještě druhý oddíl, nazvaný „Olomoucké biskupské domy“, poněvadž prameny k oběma oddílům byly stejné. Tato druhá část nebyla ve Sborníku otištěna a činí se tak nyní v samostatném článku sice omezeném pouze na první biskupský dům, je však doplněný a proto prameny nutno zde zčásti opakovat, pokud se týkají výhradně prvního domu biskupova.

⁵ Orig. plánu ve vojen. archivu ve Vídni č. Inland CIV, Olmütz Nro. 25; fotogr. reprodukt. v okres. dř. měst. archivu v Olomouci M/III/28, též v archivu ministerstva školství v Praze.

⁶ Okresní, dříve městský archiv v Olomouci, Sběrka map a plánů M/I/49.

⁷ Opis „Zprávy o komínech“ pořizen r. 1944 z býv. Heimatarchivu für d. Olmützer Sprachinsel.

⁸ Jasnigerová je patrně vdova po bratru či blízkém příbuzném vikáře Jasnigera, obývací vikářský dům čís. 6 v protějším bloku na území dnešní zbrojnice.

^{8a}) Jako pozn. 6, Sběrka map a plánů M IX/58.

⁹ Karel FIALA, Bývalý dům biskupův na Hradě pražském, Památky archeologické, díl XXXIV-1924/25, str. 418—434. — Václav CHALOUPECKÝ, Jan KVĚT a Václav MENCL, Praha románská, Praha 1948, str. 84, obr. 20 na str. 80. — Dr. Jiří ČAREK, Románská Praha, Praha 1947, str. 160—168.

¹⁰ Fr. Václav PEŘINKA, Dějiny města Kroměříže, I. díl, Kroměříž 1913.

¹¹ A. BREITENBACHER, Oprava olom. domu biskupem Stanislavem Pavlovským, (pozn. č. 13), separát str. 8 a 15, současně uvedeny prameny. — V. RICHTER, Raněstředověká Olomouc, str. 93. Oba autoři jsou mínění, že se tato zpráva týká třetího biskup. domu, který staví biskup Stanislav Pavlovský.

¹² V r. 1961 prohlédnuty sklepy dnešní budovy zbrojnice, zda se v nich nenacházejí zbytky sklepů románského biskupského domu; zjištěny však pouze sklepy postavené současně s nynější budovou zbrojnice.

¹³ A. BREITENBACHER, Oprava olomouckého domu biskupem Stanislavem II. Pavlovským. Č M M zemského, r. XVI-1916; separát, Brno 1917, str. 14 a 15.

¹⁴ Dr. A. BREITENBACHER, Dějiny arcib. obrazárny v Kroměříži, Kroměříž 1925, str. 15. — Fr. V. PEŘINKA, Dějiny města Kroměříže, d. II, č. I, str. 417/8.

¹⁵ A. NOWAK — přelož. J. KACHNIK, Církevní památky umělecké z Olomouce, Olomouc 1895, d. II., str. 27. Plány přízemí a patra v liter. — Aug. PROKOP, Markgrafschaft Mähren in kunstgeschichtl. Beziehung, Vídeň 1904, str. 1153. — Fr. BOLEK, Katolické kostely a kaple v Olomouci, Olomouc 1936, str. 27.

¹⁶ Statist. Jahrbuch d. H. St. Olmütz, Band V. z r. 1905—1910, Olomouc 1911, str. 212.

DAS ERSTE BISCHÖFLICHE HAUS IN OLMÜTZ

Zusammenfassung

Im J. 1062 wurde das Olmützer Bistum bei der Kirche des hlg. Petrus erneuert und in der Nähe dieser Kirche stand das erste bischöfliche Haus; wo aber dieses Haus genau stand, war nicht bekannt und auch nicht näher darnach nachgeforscht. Für die genaue Situierung dieses Hauses benütze ich den Stadtplan aus d. J. 1742 (er stellt den Entwurf zum Ausbau der Theresianischen Festung dar) und die schematische Zeichnung mit dem Entwurf auf die Errichtung der Wasserleitung auf den Bischofsplatz ca 1767. Auf beiden Plänen sind Objekte eingetragen, die auf dem Gebiete des jetzigen Zeughauses — erbaut im J. 1771 — standen. Diese Objekte beschreibt die „Nachricht von den Rauchkaminen der Stadt Olmütz aus d. J. 1757“ und daraus ersicht man, dass an der Ecke der jetzigen Křížkovský- und Wurm-gasse, u. zw. an der südöstlichen Ecke des Zeughauses das „alte bischöfliche Haus genannt Hof“ stand.

Aus der schematischen Zeichnung aus d. J. 1767 kann man behaupten, dass das bisch. Gebäude zwei Wohntrakte mit einem Querobjekt hatte. Nach den Dispositionen des Prager

bisch. Hauses auf der Burg aus d. j. 1142 (rekonstruiert nach archäologischer Feststellung) kann man behaupten, dass ähnliche Disposition des bischöfl. Hauses auch in Olmütz sein konnte.

Das zweite bisch. Haus stand „hinter der Wenzelskirche“, die nach der Einweihung im J. 1131 zur Bischofskirche wurde; über die genaue Situierung dieses zweiten Hauses kann man keine bestimmte Antwort geben.

Mit dem Baue des dritten bischöfl. Gebäudes, der jetzigen erzbischöflichen Residenz, wurde im J. 1516 begonnen; das fertiggestellte Gebäude wurde aber während der schwedischen Okkupation zerstört und die neue Residenz in d. J. 1664—1669 vom Bischof Karl von Lechtenstein erbaut.

Marie Králíková:

KAPLE BOŽÍHO TĚLA V OLMOUCI

(Popis objektu a stavební vývoj)

Kaple Božího těla se nachází v nynější Universitní ulici, dříve Božího těla, v komplexu jezuitských staveb. Je vestavěna do budovy tzv. nového konviktu, který na jeho západní straně ukončuje, z druhé strany sousedí se školní budovou, aniž by zvláště vystupovala z fasády obou uvedených staveb. Hluboko zapuštěné dveře s kamenným ostěním a vysoké okno, které sice narušuje horizontální členění průčelí konviktu (probíhá přes římsu) vykazuje organickou souvislost a začlenění do celé fasády i po stránce dekorativní.

Vnitřní půdorys kaple tvoří protáhlá elipsa o osách cca 15x10 m. Prostor kaple je s půdorysnou dispozicí pevně svázán a rozpadá se zhruba na tři části. První z nich zaujímá jednu třetinu celkové plochy podlaží u vstupu z ulice a plní tím vlastně funkci předsíně (toto dělení není stavebně zdůrazněno přepažením apod., jde pouze o prostor pod kůrem a i nástropní malba nad kůrem nebere na toto členění zřetel.) Druhou částí je prostor pro věřící a třetí podlaha u hlavního oltáře, zvýšená proti předchozím částem asi o 20 cm. Vchod do kaple z ulice je umístěn v jižním průsečíku delší osy půdorysné elipsy se zdivem, na protilehlém konci tohoto průsečíku je oltář. V obou průsečících kratší osy elipsy se zdivem jsou plastickými dekorativními články na zdi naznačeny dva postranní oltáře. V úhlopříčkách (boční osy) půdorysné dispozice je proražena zeď rovnoměrně rozloženými okenními a dveřními otvory, a to tak, že v průsečíku těchto os se zdí „v přízemí“ jsou umístěna u oltáře dvě okna, u vchodu do kaple jsou dva otvory dveřní — jeden do malé místnůstky neznámého určení (snad zde ukládali bohoslužebné náčiní), druhý spojuje kapli s konviktem. Z půdorysné osy v úhlopříčkách rovněž vyrůstají dvojice pilastrů, které rovnoměrně obklopují hlavní vyjmenované architektonické články. Půdorys kůru z pohledu (průmět pohledu kůru do půdorysu) je průnikem konvexního a konkávního oblouku, kterým se opakuje v opačném smyslu na půdoryse vyvýšení podlahy u oltáře.

Hlavním momentem při dělení prostoru podle svislé osy je kůr (nad vchodem z ulice), který tak vlastně vytváří 1. poschodí. Tento záměr architekta podtrhuje římsa, která probíhá asi ve třech pětinach výšky po celém obvodu kaple, s přerušením na levé i pravé straně dřevěnou balustrádou kůru. Kaple je zaklenuta konchou do výšky asi 17 m.

Jak bylo řečeno výše, hlavní články půdorysného oválu jsou:

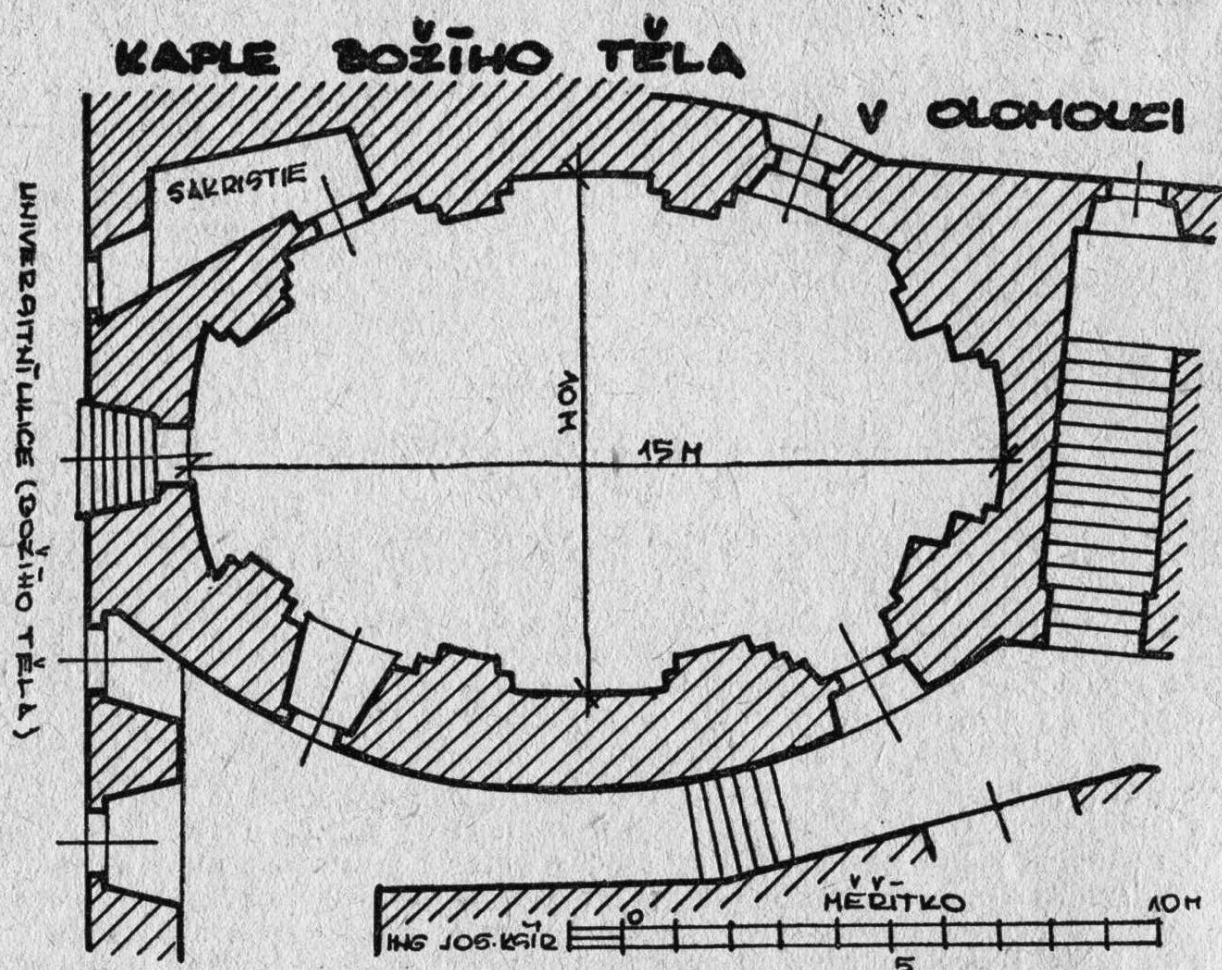
vchod — hlavní oltář

okna — postranní dveře

boční oltáře naznačené plastickými dekorativními

články na vnitřním obvodovém zdivu kaple

dvojice pilastrů.



Vstup do kaple je při pohledu zevnitř kryt původním dřevěným závětrím se segmentovým nástavcem, v němž je umístěn plastický heraldický emblém s festonem. Nad dveřmi je proražen okenní otvor, jehož výška začíná od horního okraje dveří až do klenby, aniž by byla přerušena kůrem, takže mezi podlahou kůru a vlastním oknem umístěným u vnější líce zdi vynikl otvor v síle zdiva.

Proti vchodu stojí hlavní oltář, jehož architektura je vpravo i vlevo od oken kaple oddělena dvěma trojicemi pilastrů. Od ostatního prostoru je zde naznačeno oddělení i na podlaze, a to vyvýšeným stupněm (20 cm), který v opačném smyslu opakuje půdorysný průmět kůru; stupeň začíná a končí u okrajů okenních výklenků oltáře. Oltářní menza je představena cca 2 m obvodovému vnitřnímu zdivu kaple. Jádrem oltářní architektury tvoří po levé i pravé straně dvojice kamenných sloupů (pískovec) poměrně masivních, s entasis, s kompozitními hlavicemi (akanty, diagonálně vyvinutá voluta). Hlavice jsou od sebe ve vzdálenosti asi 30 cm a ustupují ke středu oltáře (k ose), nesou masivně vyvinuté kladí, mezičlánek a jsou ukončeny na římsě segmentovými nástavci, které jsou odstupňovány v soulase s distancí sloupů (půdorysným rozvržením sloupů). Průčelní stěnu za oltářní menzou a za sloupy vyplňuje štukový rám s půlkruhovým nástavcem, v němž je olejový obraz na plátně(?) s christologickým výjevem (eucharistie). Je silně zčernalý a tedy těžko určitelný. (Podrobnější popis není zatím možný s ohledem na nynější stav — většina prostoru je totiž zastavěna různými předměty.)

Dvojice pilastrů, které na zdivu oddělují hlavní architektonické články interiéru kaple v horizontálním smyslu jsou kanelované, s kompozitními hlavicemi (což

je zhruba opakování hlavic sloupů oltářní architektury), nad nimi vyložené kladí, mezičlánek a římsa.

Okna jsou umístěna ve vnější líci zdiva s ostěním asi osmdesát cm hlubokým a skoseným. Na ostění jsou v menších štukových medajlonech olejové obrazy (nepřístupné a začernalé). Dvojici pilastrů jsou od oken odděleny boční oltáře. Jsou to vlastně jen velké medajlonové ovály na poli s bohatou plastickou štukovou výzdobou hlubokého rázu, pod nimi je plochými sokly a volutami ve výšce cca 90 cm nad podlahou naznačena oltářní architektura, chybí menza (neplnily tedy žádnou funkci při bohoslužbách, jak také dokazují zbytky po upevnění lavic pro věřící, které sahají skoro až ke zdi). Dvojice pilastrů se pak znovu opakují a na ně navazuje kůr s podlahou zhruba ve výšce jejich hlavic. Pod kůrem systém vertikál trvá, ale s výrazným omezením zdobených prvků — dvojice pilastrů jsou sice na stejně vysokých podnožích jako v hlavním prostoru, ale samy jsou nižší a postrádají kompozitní hlavice. Výzdoba druhé části prostoru ve smyslu vertikálním — tzv. 1. poschodí — se rozpadá na výzdobu plastickou a malířskou.

Hlavním dělítkem je římsa a podlaha kůru s balustrádou. Jak bylo řečeno výše, probíhá římsa s mírným vyložením nad dvojicemi pilastrů po celém vnitřním obvodu kaple, vyjma kůrové části. Na ni výše navazují plastické články a to tím způsobem, že nad vertikálními osami oken u oltáře dosedá proti sobě na římsu dvojice oken s pravoúhlým plastickým rámem, z nichž okno na pravé straně je zazděno, na levé straně zaskleno a plní svou funkci osvětlovací. Nad římsou ve svislých osách medajlonů jsou na obou stranách další slepá (zazděná) okna, avšak tato již nedosedají spodním parapetem na římsu, ale na nízký sokl, který je postaven na římsě. Mezi těmito okny je nad průběžnou římsou náznak balustrády s reliefní výplní (hlavičky andílků na plochých deskách). Tato „balustráda“ je nad dvojicemi pilastrů vyložena a při své malé hloubce naznačuje soklík uložený v akantovém prvku. Je přerušována již výše zmíněnými slepými okny a ukončena souhlasně s členěním zdi „v přízemí“ dveřním ostěním obou vchodů na kůr (z vedlejších budov), umístěných v osách obou dnešních otvorů v „přízemí“ vedle vchodu z ulice. Na tuto balustrádu dosedá klenba kaple; dveřní a okenní otvory (slepé i skutečné) ji přerušují, stejně jako okno v průčelí nad vstupem z ulice. Tyto otvory ve zdivu „1. poschodí“ jsou umístěny do výsečí klenby, které však nejsou ani plasticky ani malířsky zdůrazněny, naopak, možná hrana ohraničující výseč je co možná nejvíce potlačena.

Hranice skutečného plastického členění zdi v partii nad průběžnou římsou (tj. hranice mezi plasticky vyvinutou „balustrádou“ a orámováním oken a dveřním ostěním) je silně znejasněna freskou, která usiluje o iluzivní splynutí architektonických dekorativních článků s vlastním obrazovým prostorem malby. Freska v klenbě nerespektuje půdorysné třetinové dělení, naznačené v přízemí („předsíň“ pod kůrem, prostor pro věřící, oltářní část podlaží).

Sochařská výzdoba se soustřeďuje hlavně v oltářní části kaple. Tak na štukový rám obrazu hlavního oltáře navazuje plastická figurální skupina se štukovými obláčky a s hlavami andílků, plnohodnotně prostorově vyvinutá. Středem je andílek a ženká postava, gestem ruky poukazující k výjevu nástrojní malby nad oltářem. Vedle sloupů, rámuječích hlavní oltář, stojí štukové ženské figury, zatím neznámého významu (světice či alegorie?). Rovněž medajlony bočních oltářů jsou velmi bohatě zdobeny štukou (andílci, obláčky). Autorem sochařské výzdoby je olomoucký sochař a měšťan Filip Satler. Sochařské práce Satletrovy plní v interiéru kaple především funkci dekorativní, zatímco freska Jana Kryštofa Handkeho (1694—1774), rozvedená po celé ploše klenby, je v daném prostoru zcela rovnocenná architektuře (ne-li významnější). Podle starších autorů zobrazuje Jaroslava ze Šternberka, zaslubujícího u sv. přijímání Panně Marii chrám Panny Marie za vítězství nad Tatary v r. 1241. Po stránce výtvarné je organickým pokračováním oltářní architektury, kterou rozvíjí iluzivním způsobem. (Podrobný popis a rozbor

díla, které je v původním stavu, bez přemalby, podává J. R y š k a v chystané práci o J. K. Handkovi.)

V klenbě pod kůrem je menší freskový obraz, který dějově nesouvisí s freskou v prostoru hlavním. Představuje dva anděly, sedící na architektonickém článku, umístěném v nepřesně určeném výseku krajiny. Osou celého výjevu je rozložitý strom, v jehož koruně jsou rovněž andělci. Z ostatní malířské výzdoby jsou zachovány pouze menší obrazy, malované olejem na štuce v medajlonech na ostění oken. Obrazy, které byly v medajlonech nad bočními oltáři, jsou odstraněny a není známo jejich nynější uložení, ani co představovaly.

Počátky stavební historie kaple nutno hledat již ve 14. století. Místo, kde nyní stojí, patřilo olomouckým židům a v tomto „Ghettu“ stávala i synagoga a škola.¹ V červnu 1454 byli židé z Olomouce vypuzeni králem Ladislavem² a snad také brzy zde byla postavena svatyně k počtě Božího těla. Stejnomený název ulice je doložen již roku 1459.³ Roku 1549 se připomíná bratrstvo Božího těla v bývalé židovské synagoze.⁴

Roku 1660 schvaluje císař Leopold smlouvu, podle níž městská rada postupuje olomouckým jezuitům několik domů pro stavbu konviktu.⁵ Tím začíná další etapa ve stavební historii nejen kaple Božího těla, ale i celého města. Jesuité velmi podstatně zasáhli do stavebního rozvoje Olomouce a jejich působení, které trvalo dvě stě let, zanechalo velký komplex staveb téměř ve středu města a nynější stavba kaple pochází právě z této doby.

První stavební akcí byla výstavba školní budovy r. 1569, roku 1660—67 stavba tzv. starého konviktu, r. 1675 stavba semináře (přestavěn roku 1718), r. 1701 provedena stavba školní budovy. V letech 1712 až 1716 byl postaven kostel Panny Marie Sněžné, 1712—20 provedena stavba nové koleje. Jako poslední byl vystavěn nový konvikt s kaplí Božího těla v letech 1721—24.

Po zrušení řádu roku 1773 připadla kaple městu a od té doby měnila své uživatele velmi často. Je zajímavé, že se zde v bohoslužbách vystřídala zřejmě všechna vyznání, která se vyskytovala v Olomouci. Kromě katolíků to byli hlavně protestanté, nejprve němečtí (1822), potom českobratrská církev evangelická (1898—1903 a s přestávkami do r. 1924). Roku 1924 to byla československá církev pravoslavná, potom zase římsko-katolická.⁶

V roce 1959 získal tento objekt Vlastivědný ústav v Olomouci, který zde zřídil depositář. Nynější stav kaple je špatný; okna jsou z větší části rozbitá a v kritickém stavu je freska.

Při řešení otázky, kdo je autorem plánu kaple, narazíme na značné obtíže, poněvadž se projekt kaple nezachoval.⁷ Tento problém nebyl jasný ani kronikářům a historikům, protože o staviteli nového konviktu Johannu Kniebandlovi hovoří jednou jako o navrhovateli a staviteli zároveň, jindy jako o stavbu provádějícím.⁸

V souvislosti s tím se naskytá trojí možné vysvětlení:

1. buď je stavitel Johann Kniebandl totožný s projektantem,
2. nebo překreslil návrh někoho jiného a stavbu provedl,
3. jako nejpřijatelnější se však zdá možnost, že někde viděl, okopíroval a místním poměrům přizpůsobil plán jiného stavitele, který pak provedl.

Pro první alternativu nemáme prozatím žádné věrohodné doklady a ani výše citovaná listina nás k tomuto tvrzení neopravňuje, spíše podporuje domněnku druhou.

V Olomouci se shromáždilo během jezuitského období poměrně mnoho architektů — buď osobně nebo svými návrhy — např. Antonio Salla, G. P. Tencalla, Kryštof Dientzenhofer, Lukáš Glöckel, M. J. Klein, J. Pirner, P. Schüller a je docela možné, že návrh některého z nich posloužil pak Kniebandlovi k realizaci kaple. Pokud ovšem nečerpal námět pro projekt z ciziny, což zatím nemůžeme doložit pro nedostatek srovnávacího materiálu. K této možnosti by bylo možno také říci více, kdyby byly známy matriční údaje, odkud Kniebandlové přišli, kde se Johann K. školil a případně u koho.

Potom by se také více osvětlila otázka, zda přísná vázanost a lapidárnost půdorysné koncepce je znakem konservatismu, který Kniebandl přejal ze staršího díla, anebo projevem nepřilíživé zručnosti a fantazie provinciálního stavitele.

Tedy vzhledem k předcházejícímu a přikloníme-li se k třetí možnosti: byl Kniebandl a tedy vlastně jeho dílo projevem naivního primitivismu, anebo (dá-li se to tak nazvat) rafinovaného naivismu?

Musíme považovat problematiku kaple Božího těla v Olomouci za neuspokojivě vyřešenou, pokud se ovšem neobjeví v některém archivu plány, nebo jiný pramenový materiál, který by na naše otázky jednoznačně odpověděl.

¹ R. SCHÜNKE, Kapellen in Alt-Olmütz, Olomouc 1906, str. 9 an

² Jesuité v Olomouci, inventář StA Brno, Brno, sig. N 1/3; — F. X. PARSCH, Die Urkunden in Olmützer Stadt-Archiv, Olomouc, str. 21, č. 196.

³ V. RICHTER, Raně středověká Olomouc, Praha-Brno 1959, str. 117. — SCHÜNKE, l. c. str. 9 — J. KUX, Geschichte der Königlichen Hauptstadt Olmütz bis zum Umsturz 1918, Olomouc 1937, str. 92.

⁴ PARSCH, l. c., str. 71, č. 686. — SCHÜNKE hovoří o listině z r. 1549, v níž jakýsi Erasmus jako sacellanus v kapli „wo sich einstens die Judensynagoge besand“ a pokračuje, že „eine solche vom 7. April 1588 einem Johann Roczek, Vikar der Olmützer Kirche als Sacellan und berichtet, dass der Olmützer Stadtrat Kollator (Patron) des Kirchenleins war und um dieses ein Friedhof angelegt gewesen ist.“ — G. WOLNY, Kirchliche Topographie von Mähren II, Olmützer Erzdiocese 1, Brno 1855, str. 217, uvádí olomouckého kronikáře Floriána Lautzkého-Beschreibung von Olmütz, na kterého se potom všichni další odvolávali v této věci.

⁵ Jesuité v Olomouci, inventář, pergameny č. 55. Tato část města patřila od doby biskupa Viléma z Prusinovic městské samosprávě, i s přilehlým hřbitovem.

⁶ Ročenka na rok 1933 Českobratrské církve evangelické v Olomouci. — WOLNY l. c. str. 217. — Statistické ročenky hl. města Olomouce z let 1911—18, 1919—1923, 1924. — K slavnosti otevření Betlémské kaple Husovy v Olomouci, Olomouc, 1920. S rezervou je nutno brát tvrzení této publikace, že v této kapli odpřisáhl Valdštejn českobratrství. Tento stav trval až do r. 1939, potom zde bylo vojenské skladiště, protože vedlejší objekty byly kasárny.

⁷ V Městském archivu v Olomouci, v Dudíkově sbírce pod sig. 11b/II se nachází listina, ve které se objevuje jméno Johanna Kniebandla v souvislosti se stavbou nového konviktu. Je to jakási kolaudační smlouva, na jedné straně jsou zástupci jezuitského řádu, na druhé straně zástupci města. Z celé listiny cituji pouze část: „aus bey kommanden von dem Maurermeister Johann Kniebandl gemacht Riess mit mehrere zu ersehen beliebet. Sonsten gehet gemelten H(ern) Patrum intention dahin, dass neben deren Schulen glegc ein Oval-Kirche gebauet . . .“

⁸ THIEME-BECKER, Allgemeine Lexikon . . ., XX, str. 584, uvádí: „Kniebandl Johann, Architekt, gest. 1730 in Olmütz, wo er 1722—24 den unteren Teil des Jesuitenkonvikts mit der Corpus Christi Kapelle, letzte nach eigenem Plane herstellt, . . .“ — H. DOLEŽIL, Politické a kulturní dějiny král. a hl. města Olomouce, str. 132: . . . „Nákresy pro Kostel i konvikt zhotovil olom. stavitel Jan Kniebandl.“ — R. SCHÜNKE, l. c., str. 34: . . . „Der olmützer Baumeister Johann Kniebandl lieferte die Pläne zum Baue und führte ihn auch aus.“ — V. RICHTER, Plány jezuitských staveb v Olomouci, Cestami umění, Sborník prací k počtě šedesátých narozenin A. Matějčka, Praha 1949: . . . „1721—24 stavba tzv. nového konviktu s kaplí Božího těla, provedená stavitelem J. Kniebandlem.“

Tento názor autorů je uveden jen pro ilustraci rozdílných názorů na jednu věc a na-prosto není úplný.

Josef Dostál:

RENEŠANČNÍ OSAMĚLÉ VĚŽE NA PŘEROVSKU

Ve shodě s novým světovým názorem, který na rozdíl od středověku stavěl člověka do středu všech zájmů a činil ho měřítkem hodnot, rozvíjely se v renesanční architektuře zvláště typy světských staveb — radnice, zámky, paláce a měšťanské domy. Renaissance se dotkla též mnohých věží kostelních, radničních nebo volně stojících. Buď byly stavěny nové nebo se dosavadní opatrovaly no-

vým zastřešením nebo typickým ochozem. Zvláštní pozornosti zasluhují věže volně stojící. Vyskytují se i na Přerovsku, a přestože o některých pojednává již i dosti četná literatura, unikly pozornosti autorů mnohé zajímavé podrobnosti.

Za zvlášť malebnou třeba označiti volně stojící věž renesanční v Lipníku n. B. Literatura o ní je poměrně početná, jak toho ostatně pro svou jedinečnou krásu zasluhuje, a z ní se dovídáme o jejím stavebním vývoji. Stavěl ji Vlach, mistr Honz Maj, na popud Jiříka st. Bruntálského z Vrbna¹⁾, tehdejšího majitele Lipníka n. B. Byla také zhodnocena po stránce umělecké²⁾. Leccos však možno dodat, aby byl ještě lépe osvětlen její význam a místo v renesančním umění u nás. Označujeme ji jako zvonici, a to vzhledem k její funkci. Na její stavbě se podíleli poddaní až z obcí Prus a Podolí na Přerovsku.

Lipenská zvonice vyniká především svým původním stavebním masivem a velmi vkusně použitými podrobnostmi. Čtyřboká třípatrová zvonice má v přízemí vchod s půlkruhovým záklenkem. Její základnou je čtverec o straně 10 m. Stavba se pne do výše 30 m a směrem nahoru se poněkud zužuje. V prvním a druhém patře jsou na zvonici malá svislá obdélníková okna, ve třetím patře jsou na průčelní zdi sdružená renesanční okna, na bočních zdích a zadní stěně jen okna jednoduchá s půlkruhovými záklenky. Po stranách oken vyplňují plochu niky. Třetí patro je nahoře ohraničeno kordónovým pásem, nad nímž se pěkně vyjímají slepé arkády s proraženými střílnovitými okénky. Kordónový pás u samého vrcholu odděluje atiku obloučkovitého cimbuří od arkád. Rohy stavby zdobí vyznačení kvádrového zdiva sgrafitovou rustikou, oblibenou ozdobou renesanční palácové architektury.

Nad oknem v prvním patře je zasazena obdélníková kamenná deska, 3 m široká a 1 m vysoká s nápisem, uvádějícím, že zvonice pochází z roku 1609.³⁾ Český nápis na desce je uprostřed rozdělen znakem města Lipníka n. B. v renesanční kartuši. Pod ní je nápis: Erb Města Lipníka. Nad středem desky je svislý kamenný obdélník v šířce městského znaku 80 cm, vysoký 1,30 m, a nese znak majitele města v době stavby zvonice, Jiřího st. Bruntálského z Vrbna. Páni z Vrbna měli ve štítu zlaté břevno, provázené po obou stranách třemi zlatými liliiemi. V klenotu má znak Bruntálských zlatý sloup, šípem prostřelený.⁴⁾ Pod znakem jsou písmena: G.S.B.Z.W. Georg (Jiří) Starší Bruntálský z Vrbna.

Na průčelní zdi jsou také sluneční hodiny na obdélníku ohraničeném úzkým kordónem. Plocha hodin vyplňuje stěnu pod sdruženým oknem a oknem v druhém patře.

Věž byla postavena pro zvony, jež visívaly ve věži farního kostela, jejíž zdivo však prý nebylo dost pevné. Roku 1560 jeden kámen se při zvonění ze zdiva uvolnil, a proto byl vydán zákaz zvonění velkým zvonem, aby nedošlo k dalšímu narušení zdi. Lipenští začali uvažovati o stavbě zvonice a konali na ni mezi sebou dobrovolné sbírky. Uskutečnění výstavby urychlil také nový veliký zvon Michal z roku 1604. S pracemi na stavbě zvonice se začalo 4. dubna r. 1609 a byla dokončena ještě téhož roku.⁵⁾ K zavěšení zvonů na novou zvonici však došlo až v roce 1613.⁶⁾ Téhož roku totiž zachvátil Lipník n. B. dne 14. 4. hrozný požár, který zničil farní kostel, jeho věž, takže zvony spadly. Nerozbily se a byly poté zavěšeny na nedaleké věži, kterou dala postavit lipenská obec ve slohu renesančním „na jisté poručení Jiřího st. Bruntálského z Vrbna“ na místě zakoupeného paláce Šmycova. Není vyloučeno, že věž měla původně jiné poslání. Období Jiříka Bruntálského v Lipníku bylo poznamenáno neustálým válečným nebezpečím, a proto dalo město r. 1600 udělati skryše pod kostelní věží. Práce na nich prý konali hrobaři.⁷⁾ Dalo by se soudit, že věž měla být prachárnou, což bylo známo Švédům, a proto ji chtěli v roce 1643 za okupace města generálem Torstensonem vyhoditi do povětří. Mohutný kamenný masiv zvonice, se zdmi silnými přes dva metry z lomového zdiva, dobře spečeného vápnem, solidní práce zedníků za vedení italského mistra, však pokusu Švédů odolal.⁸⁾ Lipenská zvonice mohla mít také funkci strážní vedle věže na blízkém farním kostele.

Zvony jsou na zvonici dodnes, a to tři: Jakub z roku 1464, ten býval dřív na věži farního kostela, dále zmíněný Michal z roku 1604 a konečně Barbora, nejmenší, z roku 1695.

Na starém vyobrazení Lipníka n. B. z r. 1633 hned vedle farního kostela spatřujeme zřetelně cimbuří zvonice. Obraz fary a kostela z počátku 18. století, rytina z ptačí perspektivy má v pravém rohu podobu zvonice, ale bez slunečních hodin a pamětní desky. Z toho by se dalo soudit, že uvedené náležitosti pocházejí z doby pozdější.⁹⁾

V díle E. Šamánkové „Architektura české renesance“ (1961), ač je velmi podrobné, není o lipenské zvonici ani zmínka. Přitom není sporu o tom, že by právě tato stavba zasluhovala větší pozornosti pro svou výjimečnou krásu a mohutnost; zvonice sama je svědectvím vytríbeného vkusu tehdejších mistrů stavitelů italského původu, kteří dokázali zasaditi renesanční stavby do naší krajiny. Lipenská renesanční zvonice patří právem mezi hodnotná díla renesančního stavitelství u nás.

Daleko střízlivější je podoba renesanční věže, také zvonice, v Dřevohosticích, vzdálené asi 100 m od farního kostela. Zvonice je hranolovitá o čtvercové základně, jejíž strany měří 6 m. Na zvonici jsou svislými obdélníkovými okénky vyznačena čtyři patra. Vnější je členěn podnoží a profilovanou římsou. Nejvyšší patro je odděleno kordónovým pásem. Na všech stranách tohoto patra jsou sdružená renesanční okna. Nad nimi na straně východní, jižní a západní jsou sluneční hodiny. Vchod do zvonice tvoří vrata s půlkruhovým záklenkem. Stavba se mírně zužuje směrem nahoru a je zakončena stanovou střechou. Je postavena z lomového kamene a měla dříve hladkou omítku, jež byla nahrazena nevhodně omítkou drsnou. Opravami zmizela i dřívější sgrafitová rustika na rozích. Zvonice stojí na dřívějším českobratrském hřbitově a je 20 m vysoká.

Stavitel zvonice není znám. Pravděpodobně ji postavili Čeští bratři v době, kdy si budovali svůj „zbor“, nynější kostel sv. Havla, asi kolem roku 1521. Na starém obrazení Dřevohostic z 2. poloviny 18. století, kolem roku 1769, vystupuje věž za zahradami na jihozápadní straně náměstí. Vyčnívá nad městečkem jako dominanta a vyplňuje pohled na městečko jako estetický prvek. Polí poblíž se říká dodnes „Bratrstvo.“¹⁰⁾

Zvonice v Dřevohosticích není architektonicky nějak zvláště významná. Působí jen svou hmotou, prostou, bez zdobných architektonických drobností. Ale právě ta její prostota, připomínající nám působení Českých bratří v Dřevohosticích, kde měli školu dřív než v Přerově, nás upoutává, protože dokládá chápání renesance v myšlení Českých bratří, kteří si nepotrpěli na okázalost. Svým tvarem, výškou i funkcí nám připomíná osamělou věž ve Strážnici, nedaleko tamějšího farního kostela sv. Martina. Obě místa měli v držení Žerotínové, přívrženci Jednoty bratrské (1487 (1500)—1628).

Dřevohostická renesanční zvonice má význam kulturně-historický, a patří rovněž mezi významné památky renesančního stavitelství na Přerovsku.

S volně stojící věží se setkáváme dále v Potštátě. Město drželi přes 200 let Potštátští z Prusinovic a z období jejich panství se připomíná panský pivovar z roku 1607. Stával na náměstí k jihu se mírně svažujícím. Vchod do pivovaru vedl ozdobnou branou ve slohu renesančním, již tvořila čtyřhranná věž. Byla postavena z lomového kamene o čtyřech patrech, vyznačených malými střílnovitými okénky. Základnu věže tvoří čtverec o straně 5,20 m. Hranol věže se do výšky zužuje. Věž je vysoká 30 m. Vchod do ní je pravoúhlý. Ukončení věže tvoří profilovaná římsa, která přechází v barokní zastřešení cibulovitého tvaru, zužující se v lucernu, na níž sedí protáhlá špice s makovicí. Na všech stranách pod patou střechy jsou ciferníky věžních hodin, proto se věži říká „hodinová věž“. Byla kdysi se všemi architektonickými podrobnostmi rázu renesančního, ale lidskými zásahy byl časem tento ráz setřen, hlavně po roce 1700, kdy byla úplně zbarokizována. Původním tvarem však zůstává stále renesančním dílem. Jako jinde ve středověku řádily hrozné požáry i v Potštátě. Při požáru v roce 1865 shořelo

na náměstí osm domů i s pivovarem. Pivovar poté již nebyl obnovem a trosky stavby byly strženy. A tak zůstala z původní brány do pivovaru jen věž, dnes volně stojící na náměstí.¹¹⁾

Dá se soudit, že věž byla postavena i s pivovarem ve stejné době, kdy si Potštátští budovali svůj renesanční zámek v Potštátě, v němž jsou ještě dnes patrná sgrafita v nádvoří a hřebínkové klenby na chodbách. Stavitel obou staveb je neznám.

Potštátská hodinová věž uprostřed náměstí vyniká svou monumentálností nad sousoším morového sloupu a Kalvárie, vypíná se nad jednopatrovémi domy a zkrášluje panorama města.

Přerovský okres má poměrně mnoho renesančních památek. Renaissance se zvláště ujala v Lipníku n. B., v Tovačově, v Hranicích, v Hustopečích n. B., v Přerově, v Dřevohosticích a v Potštátě. Osamělé renesanční věže jsou však zvláštností přerovského okresu.

1) B. INDRA, Kdo vystavěl renesanční zvonici v Lipníku n. B. Záhorská kronika, XIX. (1936), str. 45.

2) K. SVOBODA, Umění v dějinách Lipníka n. B. Lipník n. B., město a okres. B. r., str. 47. — A. PROKOP, Die Markgrafschaft Mähren in kunstgeschichtlicher Beziehung. 1904, díl III., str. 692 a 701. — J. BUMBERA, O staviteli lipenské zvonice. Záhorská kronika, XXV. (1947), str. 37. — F. ZAPLETAL, Bývalý bratrský „zbor“ v Lipníku n. B. B. r., str. 24.

3) B. BRZOBOHATÝ, Zvonice Lipenská. Záhorská kronika, XX. (1937), str. 38 a n.

4) A. HAAS, Karel Bruntálský z Vrba. B. m. a r., str. 18.

5) B. BRZOBOHATÝ, l. c.

6) J. MRÁČEK, Kronikáři lipenští. Lipník n. B., město a okres, B. r., str. 22 a n. — B. INDRA a A. TUREK, Paměti drahotušských kronikářů 1571—1911, str. 38.

7) J. BAĐURA, Lipenský okres. B. r., str. 135.

8) Ibidem, str. 143.

9) J. BAĐURA, l. c., str. 68 a 91.

10) F. ZAPLETAL, Ze staré kulturní Hané. ČVSMO, XLI. a XLII. (1929), str. 227 a n. — J. KRUMPHOLC, Okres bystřický. (Místopis), str. 51 a n.

11) Osobní sdělení archiváře Ivana Kršky z Potštátu, 1964.

František Řezáč:

PRÍSPĚVEK K ŽIVOTOPISU MORAVSKÉHO MALÍŘE MARTINA CHVÁTALA

V úrodné rovině, poblíž řeky Hané, leží vesnice Měrovice na Hané a městečko Němčice nad Hanou. Tyto obce byly dříve součástí panství kojetínského a jejich osudy v dějinách jsou do jisté míry shodné. Němčice však díky své výhodné poloze se staly střediskem hospodářského a politického života celého okolí. V roce 1563 byl tento stav právně potvrzen povýšením Němčic na městečko. Městečko však bylo nejen střediskem života hospodářského, ale též náboženského a později kulturního. Dlouhou dobu, vlastně až do poloviny 19. století byly k Němčicím při fařeny sousední obce Měrovice a Hruška. Tímto střediskem okolí zůstaly Němčice dodnes. Charakter obce se však podstatně změnil. Z bývalé zemědělské obce se staly obcí průmyslově-zemědělskou. Převážná část obyvatelstva je zaměstnána v průmyslu. U sousedních Měrovic však zemědělský charakter obce zůstal zachován.

V tomto kraji, uprostřed rovinné Hané se narodil a vyrůstal malíř Martin Chvátal (Quadal), ve světě více známý než u nás. Martin Chvátal se narodil ve století, ve kterém vesnice byla spoutána pouty tzv. druhého nevolnictví. Kojetínské panství v té době náleželo Marii Alžbětě vévodkyni Šlesvik-Holštýnské, která je koupila v roce 1726. V roce 1732 přikoupila Víceměřice, Poličky a polovinu Dědic. V roce 1744 Marie Alžběta odkázala panství Marii Terezií z Oetingen-

Spilberku, která je však hned následujícího roku odkázala Marii Leopoldině, provdané za knížete z Kaunic.

Rod Martina Chvátala pochází z Měrovic u Kojetína. První zmínka o něm je z roku 1678, kdy v lánovém rejstříku¹ je uváděn Ondra Chvátal, který hospodařil na 54 měřicích pole. Od tohoto Chvátala je možno vést přímou linii k Martinovi. Syn Ondry, Jiřík, dědil rodinný statek v roce 1710 a předal ho své manželce Marianě, která ho v roce 1729 dala do užívání svému synu Jiříkovi.

Tento zřejmě v krátké době zemřel, neboť jeho manželka dává v roce 1734 grunt do užívání svému druhému manželovi Josefu Novotnému. U tohoto zápisu je zmínka též o otci Martina Chvátala — Adamu Chvátalovi, o němž matka říká, že je v N ě m ě i c í c h.² Toto je také poslední zmínka o rodu Chvátalových v Měrovicích. Doklady máme jen o linii, která je v N ě m ě i c í c h.

S obcí N ě m ě i c e nad Hanou je Martin Chvátal spojen prostřednictvím své matky Anny, která, jak svědčí zápis o sňatku z roku 1722, pocházela z tohoto městečka a byla dcerou Ondry Doležela. U Adama Chvátala, otce Martina, je uveden původ z Měrovic.³ Avšak již v roce 1749 je Adam Chvátal uváděn mezi držiteli gruntů v N ě m ě i c í c h, na čísle 29. K tomuto gruntu patřilo 57 měřic pole.⁴

Florián ZAPLETAL ve své práci „Světový malíř — Hanák“ (Listy z dějin moravského baroku)⁵ a později v práci „Malíř Chvátal z N ě m ě i c nad Hanou“⁶ a v drobnějších novinových článcích píše, že malíř Martin Chvátal se narodil v N ě m ě i c í c h nad Hanou, 28. října 1736. Podle Zapletala přebrali tento fakt také jiní autoři.⁷ Nemáme tento omyl Zapletalovi za zlé, neboť Chvátala pro nás doslova objevil. Přinesl ve svém dobře fundovaném spisku reprodukce řady Chvátalových děl, uložených v obrazárnách a muzeích v cizině. Významný je též Zapletalův přehled literatury o Chvátalovi.

V tomto drobném příspěvku nechceme polemizovat o umělecké hodnotě Chvátalova díla. To je věcí historiků umění. Jde nám o objasnění některých faktů, které vedou k určení jeho rodiště a postižení některých vlivů, které na mladého Chvátala působily.

V matrice němčické farnosti — v díle pokřtěných — se uvádí Martin syn rodičů Adama a Anny Chvátalových. Kmotry při křtu byli Martin a Mariana Šimečkovi. Tento zápis zná a cituje také ve své práci ZAPLETAL. Zdá se, že však Zapletalovi unikla poslední rubrika uvádějící místo narození. A zde, je sice zkratkou, ale jasně a čitelně uvedena vesnice M ě r o v i c e. Nutno také popravit datum Chvátalova narození. Doposud se uvádí 28. říjen (viz Zapletal a ostatní). Toto datum je nesprávné, neboť podle matriky jde o datum pokřtění. Přesné datum narození se doposud nepodařilo zjistit.⁸

Florian ZAPLETAL v jedné své práci o Martinu Chvátalovi píše: „Maloval v duchu barokového malířství, s klasicistními vlivy italskými: Klidně odpočívající pozadí, bez vzruchu, s širokým pohledem do širokých dálav, v nichž se zračí hanácký klid, ozývají se reminiscence na rodný kraj...“⁹ Martin Chvátal prožil své mládí na hanáckém venkově, ať již v Měrovicích či v N ě m ě i c í c h. Zde vnímal barevné bohatství hanáckého kroje, získal lásku k rodnému, do všech stran otevřenému kraji, zalitému sluncem, s tichými zátišinami kolem řeky Hané. Na obrazech z Holandska je možno vidět, že zvíře mu je hlavním předmětem a krajina jen tichým doprovodem.¹⁰ Zvířata, která rád maloval, poznal již doma. Jeho rod nepatřil mezi ty nejchudší. V příslušenství ke gruntu se v roce 1729 v Měrovicích uvádí: 4 koně tažní, pluh, dvě brány, vůz kutý a polnosti.¹¹

Pokud možno soudit, s výtvarným projevem přišel Chvátal do styku již doma. Vzhledem k náboženskému cítění a k době, lze předpokládat v každé domácnosti obrázky na skle, či jiné formy projevu tohoto cítění (misijní obrázky a pod.). Určitě také sochy na němčickém náměstí — sv. František a barokní kříž od olo-mouckého sochaře Zirna z let 1717 a 1730 působily svým uměleckým projevem na mladého Chvátala. S uměleckými předměty v němčickém kostele také jistě při-

šel do styku. Prvního vzdělání se mu dostalo na němčické škole. Školu v Němčicích uvádí ve svém díle Slavík¹² jako jednu z českých škol na Moravě v 17. století. Také v následujícím století osmnáctém máme o němčické škole zprávy. Již ZAPLETAL ve svých pracích vyvrací pověst, která se doposud v Němčicích udržuje, že mladému Chvátalovi na studie pomohl kníže Metternich. Zapletal ji vyvrátil dostatečně. Nutno však podpořit jeho tvrzení, že Chvátalovi zřejmě pomohla na studie majitelka panství.

P o z n á m k y :

1 Lánový rejstřík — 62, Státní archiv Brno, D 1, vesnice Měrovice.

2 Gruntovní kniha vesnice Měrovice z let 1700—1750, Státní archiv Opava — pobočka Janovice u Rýmařova, f. 9, bez signatury.

3 Matrika farnosti Němčice nad Hanou, Státní archiv Opava — pob. Olomouc, f. 531 v., signatura M 784.

4 Unterthänige Fassionstabella — Ollmützer Kreis — der Herrschaft Kojetein — (městečko Němčice nad Hanou) 1749, Státní archiv Brno, sign. R 73/1.

5 Florian ZAPLETAL: Světový malíř — Hanák (listy z dějin moravského baroku), Olomouc 1914.

6 týž: Malíř Martin Chvátal z Němčic nad Hanou, Přerov 1936.

7 Při výčtu literatury nutno uvést také starší autory, ze kterých zřejmě také čerpal Zapletal:

Řehoř VOLNÝ ve svém díle „Die Markgrafschaft Mähren topographisch, statistisch und historisch geschildert, V. Band, Ollmützer Kreis, Brünn 1839, str. 504 uvádí městečko Němčice, panství Kojetín, jako rodiště známého talentovaného portretisty a malíře zviřat Martina Ferdinanda Chvátala (zvaného Quadala). Také on uvádí jako datum narození 28. říjen 1736.

František TÁBORSKÝ ve svém článku „Morava umělecká“, který byl zveřejněn v Lidové čítance moravské, (uspořádal František Bílý, vydala Moravsko-slezská beseda v Praze, vyšlo v Telči 1906, str. 323), píše: „Trochu světovým se stal malíř Martin Ferdinand Chvátal (též Quadal), narozený v Němčicích u Kojetína r. 1736...“

Němčice jako rodiště Chvátalovo uvádí také Thieme BECKER: Allgemeines Lexikon der Bildenden Künstler, XXVII. díl, str. 487, Leipzig 1933.

Je zajímavé, že u všech uvedených prací se objevuje křestní jméno Martin Ferdinand, ačkoliv matrika uvádí pouze Martin. Všichni autoři zřejmě vycházejí z VOLNĚHO. Poněkud dále šel ZAPLETAL, který v článku „Pamětní deska malíři Chvátalovi“ (Vlastivědný věstník střední a severní Moravy, pro mládež župy olomoucké, ročník XV, 1936—1937, str. 18), uvádí, že Chvátal ve svých 26 letech vstoupil roku 1762 na Akademii výtvarných umění v Paříži. V seznamu žáků je zapsán jako „Martin Ferdinand Quadal, malíř z Moravy“. Své české jméno Chvátal přizpůsobil výslovnosti Francouzů. Proč však užívá křestního jména Martin Ferdinand ani Zapletal nemohl zjistit. V tomto případě bude nutno zřejmě pátrat v Chvátalově pozůstalosti.

Kam mnohdy může svést autora nepřesnost ukazuje článek dr. Jana MATHONA „Výtvarné umění ve střední a severní Moravě“, (Vlastivěda střední a severní Moravy, díl II, sešit 10, str. 326), ve kterém autor píše: „Z hanáckého Kojetína (podtrhl F. Ř.) pochází Ferdinand Chvátal (Quadal), jenž záhy opustiv rodný kraj, pracuje v cizině (Vídni, Petrohradu a Londýně)“.

Také následující díla uvádí jako Chvátalovo rodiště Němčice: Vlastivěda moravská, okres Kojetín, Brno 1930, str. 97. — Monografie Přerov—Přerovsko—Kojetínsko, 1933, str. 53. — P. TOMAN: Nový slovník čs. výtvarných umělců, Praha 1947, str. 404.

P o z n á m k a : Pokud se týká literatury, uvádím jen díla, která mají vztah k Chvátalovu rodišti či k datu narození. Možná říci, že vyčerpávající soupis uvádí ZAPLETAL ve zmíněných pracích.

8 Matrika farnosti němčické... fol. 369 v.

9 Florian ZAPLETAL: Světový malíř — Hanák... str. 42.

10 Tamtéž str. 55.

11 Gruntovní kniha vesnice Měrovice z let 1700—1750... fol. 8.

12 Fr. A. SLAVÍK: Morava a její obvody ve Slezsku po válce třicetileté, Telč 1892.

Jaroslav Lapeš:

KOSATEC SIBIŘSKÝ (*IRIS SIBIRICA* L.) NA BRUNTÁLSKU

Jeden z našich vzácnějších kosatců, fialově kvetoucí kosatec sibiřský, *Iris sibirica*, byl již dříve znám z několika málo lokalit na Bruntálsku. V posledních letech byl výskyt tohoto druhu v našem regionu prověřován a při té příležitosti byl zjištěn výskyt kosatce sibiřského na několika dalších místech. Podle dosavadních poznatků roste *Iris sibirica* na Bruntálsku u Václavova, u Bukového potůčku u Bruntálu, u vodojemu u Bruntálu, u Moravského Berouna, u Krnova, u Horního Benešova, u Valšova, u Roudna a u Lomnice. Některé lokality byly prověřeny a zamapovány. Jsou to lokality u Bukového potůčku u Bruntálu, dále u Václavova a u Moravského Berouna.

Lokalita Iris sibirica u Václavova:

Kosatec sibiřský zde roste na úzkém pruhu vlhčího stanoviště, obklopeného ze dvou stran polem. Jde o starší známou lokalitu, která byla chráněna; podle údajů z roku 1962 vyskytoval se kosatec maximálně 6 m od stávající silnice. Ochranné pásmo bylo tehdy stanoveno 8–9 m od silnice a prokázalo se jako dostačující. Na stanovišti bylo zjištěno celkem 7 trsů, bohatých a hojně kvetoucích; podle ústního sdělení pamětníků je tato lokalita dnes již jen nepatrným zbytkem původního rozsáhlého výskytu. Přes poškození při podzimní orbě v roce 1962 se zde kosatec díky zdůrazněné ochraně rozrostl. V roce 1965 bylo napočítáno 8 trsů, z nichž největší mají průměr téměř 2,5 m. V širším území této lokality je plánována stavba nového vedení 110 kV Břidličná—Vrbno, jehož trasa vede přímo přes lokalitu, avšak po jednání s orgány státní ochrany přírody ve Vlastivědném ústavu v Bruntále zavázal se projektant umístit stavbu hlavního nosného sloupu mimo vlastní lokalitu. Tím je dán předpoklad k zachování lokality u Václavova, již by mohly ovšem poškodit jiné zásahy (v souvislosti s plánovanou trasou), například skládka materiálu nebo zaparkování hloubících strojů apod. Bude proto třeba i nadále sledovat výskyt kosatce sibiřského u Václavova.

Lokalita Iris sibirica u Bukového potůčku

Jde o rozsáhlou lokalitu v prostoru trojúhelníku Staré Město—Skrbovice—Bruntál, po západní straně Bukového potůčku. Na rozdíl od předchozí lokality jsou zde trsy *Iris sibirica* malé, velmi řídké a nízké; zřejmě i málo zakvétají, neboť plodné trsy byly zjištěny jen v jednom případě v dolní části poblíž stodoly. I když zde bylo napočítáno celkem 54 trsů, nemá tu kosatec optimální podmínky, buď v důsledku každoročního kosení nebo pastvy. Napovídá tomu též úbytek počtu trsů oproti původnímu stavu; v roce 1965 bylo zjištěno 48 trsů, i když jinak nebezpečí zásahu v tomto území není.

Lokalita Iris sibirica u Moravského Berouna.

Kosatec sibiřský se nachází u Ondrášova, poblíž železniční tratě, severně (2,5–3 km) od železniční stanice. Výskyt na této lokalitě je rozptýlen: 4 trsy rostou v příkopu mezi tratí a polní cestou, největší naleziště je asi 300 kroků od hlavní polní cesty na náběhu mezi stromy (smrky) a konečně další 2 menší trsy se nalézají v odvodňovací strouze remízku blíže hlavní polní cesty. V uplynulých dvou letech byla prováděna třetí etapa meliorací na okrese Bruntál, již má být odvodněno 357 ha půdy. Tato třetí etapa byla prováděna v okolí Moravského Berouna, Ondrášova a Dětřichova. Při pracích byly vyhloubeny odvodňovací kanály a na místa výskytu kosatce sibiřského nahrnuly buldozery odstraněné stromy. Teprve letošní rok a zejména následující roky ukáží, do jaké míry zde výskyt *Iris sibirica* utrpěl.

Z uvedených tří lokalit jeví se jako nejcennější lokalita u Václavova, která byla již dříve uznána za velmi dobrou a proto byla také chráněna (chráněná stu-

dijní plocha). Ostatní lokality na území bruntálského okresu není možno chránit, především vzhledem k prováděným melioračním pracím, jejichž úkolem je získání zemědělské půdy odvodněním celkem 3360 ha pozemků. Přesto je počítáno i v následujících letech se soustavným sledováním výskytu tohoto druhu na Bruntálsku, a to včetně řádné dokumentace.

Všechny snímky (foto J. Juryšek) na obálce jsou z výstav, instalovaných v r. 1966 ve VÚ v Olomouci:

1. „Letáky a tisk, účinná zbraň v rukou KSČ.“ Výstava byla připravena ve spolupráci se Státním archivem, pobočkou v Olomouci; výtvarné řešení arch. A. Volejníková.

2. „Hornolužická keramika,“ výstava byla připravena ve spolupráci s Moravským muzeem v Brně; výtvarné řešení arch. V. Volejníková.

3. Výstava „190 let Státního pedagogického nakladatelství,“ probíhala v dubnu až květnu pod záštitou Sm KNV v Ostravě, a na její instalaci se podíleli především Státní pedagogické nakladatelství v Praze a sesterský podnik v Bratislavě, dále Palackého universita v Olomouci, Krajský pedagogický ústav v Olomouci, Krajský podnik Kniha v Olomouci a náš ústav. Na obr. řed. Památníku nár. písemnictví dr. J. Václavková při prohlídce výstavy.

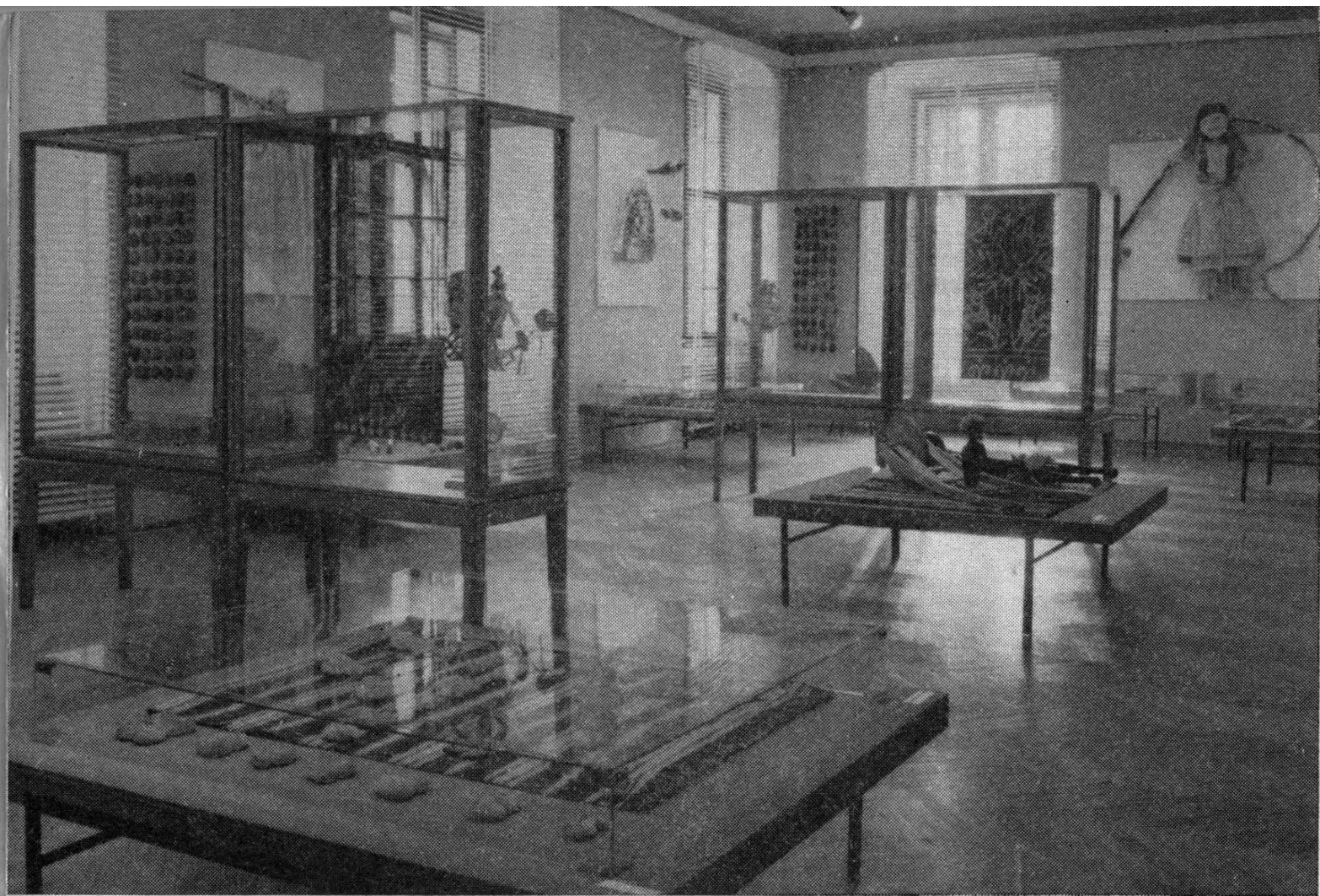
4.—5. „Kraslice a velikonoční zvyky,“ ve spolupráci s etnografickým ústavem Moravského muzea v Brně; výtvarné řešení arch. A. Volejníková. Během výstavy byla po dobu 1 týdne uskutečněna ukázka malování hanáckých a slováckých kraslic; na obr. M. Gavalová z Ostrožské Nové Vsi.

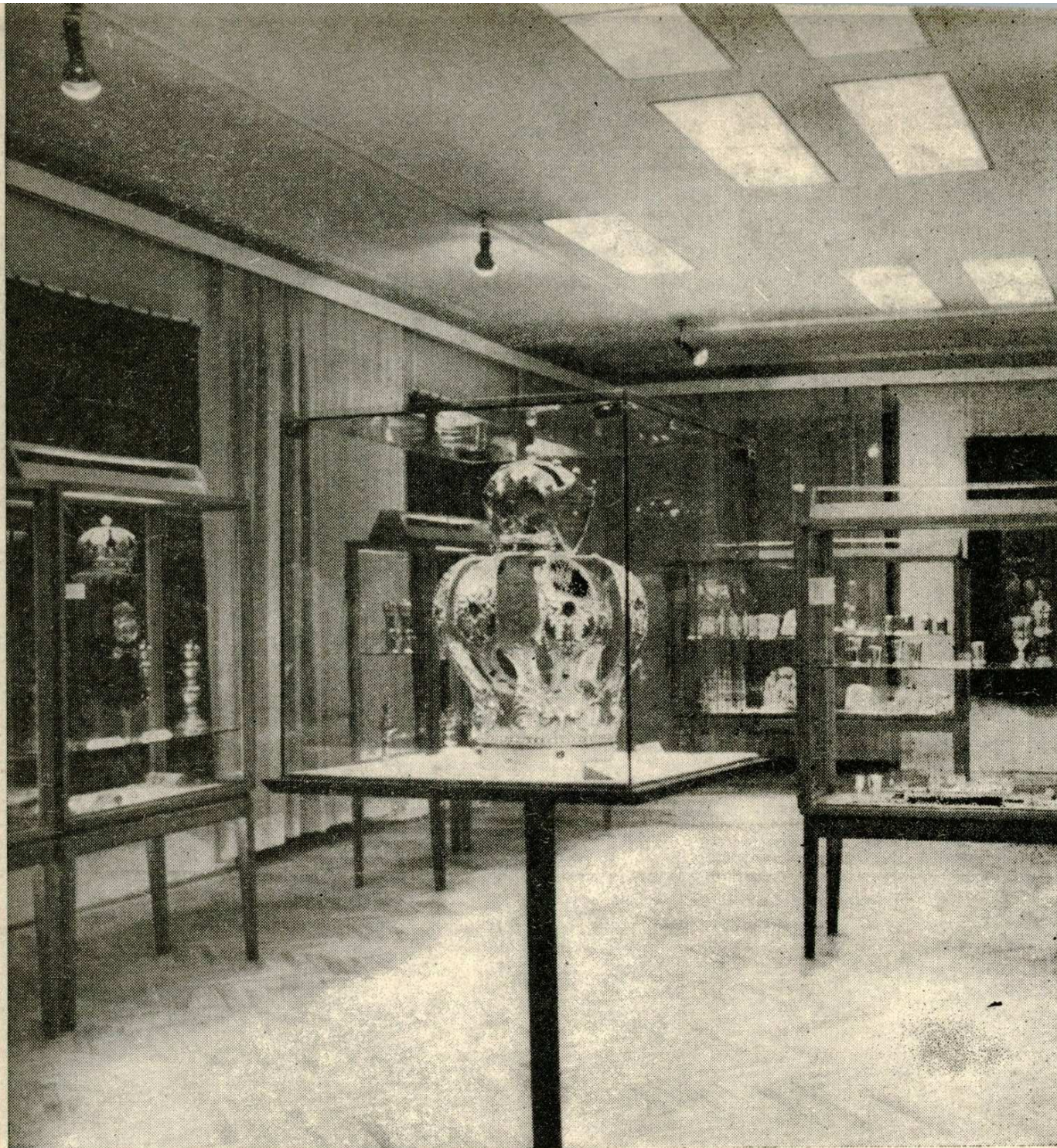
6. „Poklady českých a moravských synagog“ byla instalována ve spolupráci se Státním židovským muzeem v Praze; výtvarné řešení arch. A. Volejníková.

Zprávy Vlastivědného ústavu v Olomouci, vydává VÚ Olomouc, náměstí Republiky 6. Řídí dr. Boh. Šula, grafická úprava Ot. Lenhart. — Tisknou Moravské tiskařské závody, n. p., prov. 12, Olomouc, Leninova 15. — Povoleno OŠK ONV Olomouc, čj. škol/456-6-20/65-Šn.

© Vlastivědný ústav Olomouc.

T-07*61445





OBSAH:

O. Králík, První historická zpráva o Olomouci	1
J. Kšír, První biskupský dům v Olomouci	4
M. Králíková, Kaple Božího Těla v Olomouci	13
J. Dostál, Renesanční osamělé věže na Přerovsku	17
F. Řezáč, Příspěvek k životopisu moravského malíře Martina Chvátala	20
J. Lapeš, Kosatec sibiřský (Iris sibirica L.) na Bruntálsku	23