

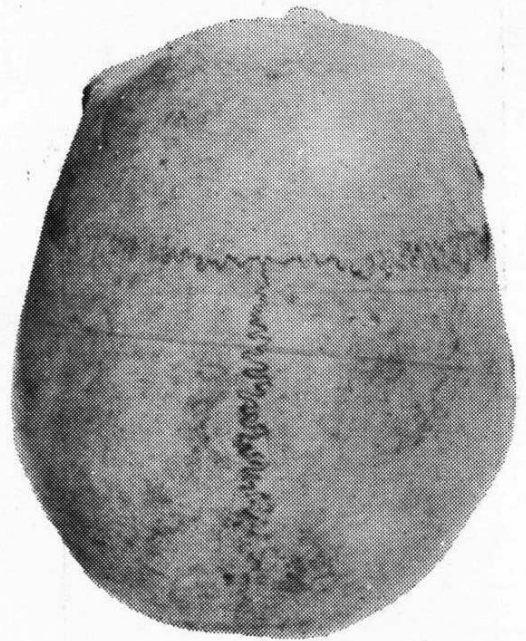
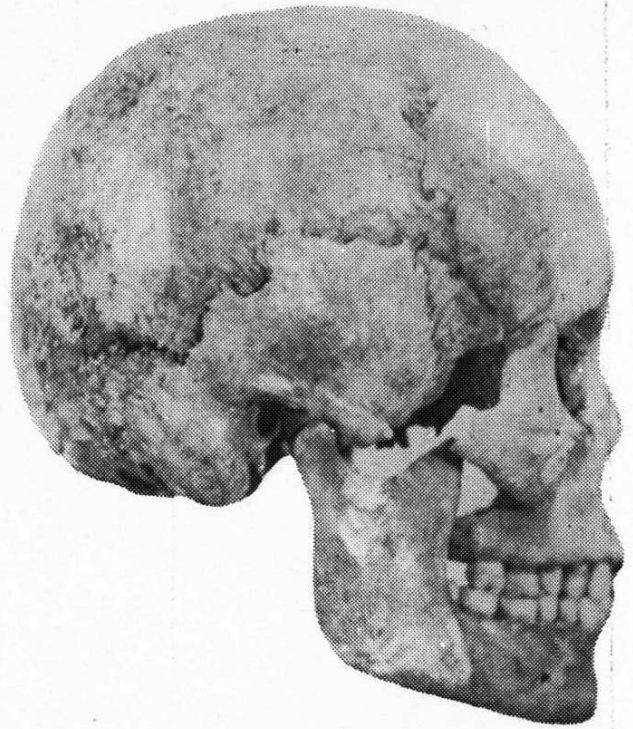
1967



# zprávy

VLASTIVĚDNÉHO  
ÚSTAVU  
V OLOMOUCI

ČÍSLO 133



## NOVÁ EXPOZICE „PRAVĚK OLOMOUCKA“

V roce 1966 byla ve Vlastivědném ústavu v Olomouci nově instalována expozice pravěku Olomoucka.<sup>1</sup> Ke změně původní expozice, otevřené v roce 1958,<sup>2</sup> vedla řada závažných důvodů. Každá expozice se po určité době trvání stane do jisté míry zastaralou jak po odborné, tak i po vnější stránce — v architektonickém a výtvarném pojetí. V době od r. 1958 — a vlastně od r. 1956—1957, kdy vznikala scéna původní expozice pravěku — se také v mnoha směrech objasnily požadavky, co vlastně má obsahovat expozice regionálního muzea. Přestože v základním tematickém návrhu struktury expozic olomouckého muzea bylo zdůrazněno „krajo- vé“ zaměření,<sup>3</sup> vedla didaktičnost pojetí k tomu, aby obraz pravěku Olomoucka odrážel pravěký vývoj „v zapojení do širších souvislostí až evropských“ (l. c., 80). Tento požadavek byl za daných možností instalačně nezvládnutelný, nepočítáme-li vystavení několika blíže nepopsaných map Evropy, které schematicky zachycovaly rozsah osídlení archeologických kultur, jaké třeba na Moravu vůbec nezasáhly. Snaha o historicko-materialistické pojetí (l. c., 80) se projevila hlavně v užití názvů společenských formací (matriarchální — patriarchální rodová společnost atd.); ukázalo se však, že objasnit společenské zřízení konkrétních pravěkých skupin lidstva je na základě dosavadních znalostí jen hypotetické a silně závislé na subjektivní interpretaci jednotlivých faktů (srov. např. dnešní zhodnocení funkce ženských plastik v neolitu).<sup>4</sup>

Jiným závažným důvodem reinstalace byla nutnost změnit půdorysné členění. Při původním rozmístění stály přímo u vchodu do místnosti vitriny s neolitickými a eneolitickými nálezy, zatím co úvodní texty a vitriny byly umístěny po levé straně od vchodu při kratší stěně místnosti. Při tomto rozvržení začínali návštěvníci prohlídku zcela automaticky u nejbližších vitrin a obvykle úplně vynechali vlastní začátek expozice. I když bylo snahou nové expozice upravit tento nedostatek jiným rozmístěním vitrin a podílí úvodní části, není dosud vyřešen základní průběh prohlídky v celém prvním poschodí muzea, kde chybí instalace spojovací místnosti za expozicí živé přírody, a návštěvník — pokud se neřídí upozorněním dozorce ve sbírkách — prohlídne obvykle expozici pravěku a zčásti i expozicí období feudalismu pozpátku. — Při reinstalaci bylo také nutno zrušit tzv. kóje u původních vitrin, kde byly instalovány rekonstrukce a modely v přirozené velikosti. Ukázalo se, že jak jejich počet, tak jejich velikost nebyly vhodné pro danou místnost, poměrně úzkou a hlavně nízkou. Kromě toho některé rekonstrukce — stěna neolitické chaty, keltské opevnění a kovářská dílna, slovanské železářské pece — působily kaširovaně, přes křečovitou snahu o věrohodnost. Mezi těmito velkými objekty zanikaly rekonstrukce hrobů, které jsou jinak vděčným exponátem pro svou názornost i atraktivnost. Proto byly při nové instalaci kóje úplně odstraněny a všechny vitriny přisunuty ke stěnám, čímž se výstavní prostor zdánlivě zvětšil a uvolnil, přestože ve skutečnosti vitrin přibylo. Proti dřívější instalaci se také někde změnil rozsah místa, věnovaného jednotlivým pravěkým epochám. Tak paleolitu byly původně věnovány tři vitriny a jedna kóje, nyní zůstaly dvě velké vitriny, jedna malá stolová vitrina a tři malé podia s pleistocenními kostmi. Neolit a eneolit byl dříve ve třech vitrinách a jedné kóji, nyní ve čtyřech vitrinách, v malé zasklené vitrině je zmenšený model půdorysu neolitické chaty. Největší změna rozsahu se týká části, věnované době bronzové a starší železné, tedy kultur únětické, mohylové a popelnicových polí. Zatím co původně byly soustředěny jen do tří vitrin a jedné malé rekonstrukce hrobu, jsou nyní vystaveny v šesti velkých a dvou malých vitrinách, kromě rekonstrukce únětického hrobu a pěti rekonstrukcí žárových hrobů. V další části expozice byl počet vitrin změněn pouze u nálezů laténských (dvě vitriny místo původní jedné a dvou

kóji); k vitrině, věnované římskému období, byla přidána malá vitrinka. Slovan-  
ské nálezy zůstaly ve třech vitrinách a jedné rekonstrukci hrobu. Úpravy rozsahu  
jednotlivých částí vycházejí především z možností výběru exponátů; tím vynikla  
více ta období, kdy bylo Olomoucko podle dosavadních znalostí hustěji osídleno  
(např. neolit-eneolit, období popelnicových polí).

Závažným problémem při přípravě expozice byl rozsah území, které měla expo-  
sice obsáhnout. V názvu expozice jsme použili spíše neurčitého termínu „Olomouc-  
ko“, který může mít různý význam. V žádném případě nechápeme tento název ve  
smyslu správního rozdělení, tedy jako dnešní okres Olomouc. V zásadě postihuje  
expozice pravěký vývoj v oblasti Hornomoravského úvalu, v exponátech je však  
položen důraz na konkrétní nálezy z okolí Olomouce, pokud byly k dispozici. Ne-  
považujeme však za chybné, jsou-li v expozici zastoupena významná naleziště  
z dnešních okresů Prostějov, Přerov a Šumperk, bylo-li to z odborného hlediska  
nutné. V doplňujícím materiálu — fotografiích, kresbách — bylo někdy třeba  
použít i nálezů z oblastí mimo Hornomoravský úval. Do expozice byly zařazeny  
nové nálezy např. z Droždína (paleolitické nástroje), fotografie eneolitických  
hrobů z Těšetovic (1966), únětický hrob a lužické žárové hroby z Bolelouce (vý-  
zkum 1960—1961) aj., dále pak výsledky nového zpracování starších nálezů —  
doklady tzv. nitranské skupiny (Příkazy, Drahlov), nástroje severského původu  
(Horní Sukolom, Olbramice) apod. Ve slovanské části expozice, k níž je zatím  
nejmenší možnost výběru exponátů, byl hlavní důraz položen na doklady železář-  
ského hutnictví (Želechovice, Žerotín); nálezy z 11. století jsou uvedeny jen v nut-  
né zkratce, poněvadž jimi také začíná expozice období feudalismu.

V instalaci jsme se snažili vycházet z vlastních archeologických pramenů a je-  
jich schopnosti objasnit určitou otázku. Nebylo možné — také pro omezený pro-  
stor — věnovat se širší problematice. Týká se to především otázek společenských  
formací hlavně v období rodové společnosti, které jsou nyní předmětem disku-  
sí. Při použití dříve běžného schematického členění stále cítíme, že naše hypote-  
zy o společnosti nejsou v souladu s dosavadní hodnotou archeologických prame-  
nů.<sup>5</sup> Závažnější nedostatek z odborného hlediska je však v tom, že jednotlivé eta-  
py pravěkého vývoje a zvláště jednotlivé archeologické kultury musely být podá-  
ny jen staticky a jeví se jako neměnné celky bez vnitřního vývoje.<sup>6</sup> Tento nedo-  
statek vyplývá hlavně z malého výstavního prostoru. Pouze u kultury lidu popel-  
nicových polí bylo možno charakterisovat alespoň tři hlavní fáze, instalačně roz-  
vržené do tří vitrin; mohla-li být jinde věnována např. kultuře zvoncovitých po-  
hárů jen polovina vitriny (t. j. necelá polovina m<sup>2</sup>), stačí to jen na několik zá-  
kladních a typických ukázek.

Při hodnocení expozice bývá často kladena otázka, k jakému návštěvníku se  
expozice obrací, zda je populární nebo náročná a jaké vzdělání předpokládá. Pro-  
tože však neznáme obvykle blíže návštěvníky expozic, počítáme s jakýmsi pomy-  
slným průměrem. Je jisté, že žádná expozice nebude vyhovovat jak školám, tak  
třeba studujícím příslušného oboru. V expozici pravěku Olomoucka jsme se snaži-  
li podat základní přehled tomu návštěvníku, který přichází se zájmem; texty jsou  
voleny tak, aby k vystavenému materiálu nepotřeboval bližší výklad. Návštěvníka,  
který přijde do expozice náhodně, se snažíme upoutat nenápadným zdůrazněním  
některých předmětů působících esteticky — dobře zpracované nástroje, pěkně  
zdobená keramika. Ze zkušenosti je známo, že čistě emotivní působení — obdiv  
a ocenění dokonalého předmětu — přivede návštěvníka často k zájmu o další ex-  
ponáty. V regionální expozici je rovněž důležité uvést pokud možno všude nale-  
ziště jednotlivých předmětů.

Nová expozice „Pravěk Olomoucka“ nechce být instalací, která by mohla zůstat  
beze změn po dlouhou dobu. Nejpozději po pěti letech bude nutno znovu zpraco-  
vat scénář, projekt i výtvarné řešení. Důvody změny budou asi stejné, jako byly  
pro reinstalaci expozice z r. 1958 — nové odborné poznatky i odlišné nároky na

výtvarné pojetí. A protože zvláště vnější vzhled expozice rychle „stárne“, použili jsme nyní při instalaci úmyslně jen osvědčené a jednoduché prostředky, které nepotlačují vlastní exponáty. Určitá střízlivost vnějšího ztvárnění bývá obvykle k prospěchu dlouhodobých expozic. V průběhu trvání expozice počítáme však se změnami exponátů, fotografií i kreseb, bude-li možné doplnit nové poznatky z výzkumů i výsledků vědeckého zpracování.

<sup>1</sup> Scénář Z. Trnáčková prom. hist., projekt arch. A. Volejníková, návrh výtvarného doplnku akad. mal. F. Bělohávek.

<sup>2</sup> Zprávy VÚ č. 78/1958, 83—86; AR XIII 1961, 221—222, 252—254.

<sup>3</sup> V. Jochman a spolupracovníci, Thematická struktura expozice KVM Olomouc, Ročenka muzeí Olomouckého kraje I. 1955, Olomouc 1957, 62.

<sup>4</sup> R. Tichý, Zobrazení žen jako doklad matriarchátu?, Sborník II. (Fr. Vildomcovi k pětaosmdesátinám), Brno 1963, 20—23.

<sup>5</sup> Srov. např. diskusi: AR XIII 1961, 552—563, a AR XIV 1962, 245—253.

<sup>6</sup> J. Böhm, Výstava „Pravěk Československa“ v Národním muzeu, Pam. arch. XLIX—2 1958, 614; J. Neustupný, K výstavě Pravěk Československa v Národním muzeu v Praze, Pam. arch. L—1 1959, 350.

### EINE NEUE AUSSTELLUNG ÜBER DIE URZEIT DES OLMÜTZER GEBIETES

Im Jahre 1966 wurde die prähistorische Ausstellung im Museum von Olomouc neu installiert.<sup>1</sup> Die Umwandlung der Ausstellung vom Jahre 1958<sup>2</sup> erschien aus fachlichen sowie architektonischen Gründen notwendig, da sich viele Ansichten in den letzten Jahren sehr geändert haben. Im Artikel sind einige Gründe für die wichtigsten Abänderungen des Ausstellungsplanes angegeben. In der neuen Ausstellung wollte man die Vor- und Frühgeschichte (bis zum 11. Jh. u. Zeitr.) der Obermährischen Tiefebene vorführen, die Exponate wurden meistens aus Fundorten aus der Umgebung von Olomouc ausgewählt. Die historische Entwicklung ist nur in den Hauptzügen dargestellt und einige Probleme — z. B. die soziale Struktur in verschiedenen Perioden, die zurzeit Gegenstand von Diskussionen ist<sup>4-5</sup> — wurden nur kurz behandelt. Der Fachinhalt der Ausstellung ist für Besucher mit höherem Interesse bestimmt, die unauffällige Betonung einiger ästhetisch wirkenden Exponate soll auch den zufälligen Besucher fesseln. Man rechnet damit, dass nach weiteren fünf Jahren die Vorbereitungen für eine Neugestaltung stattfinden werden; in der Zwischenzeit können kleine Abänderungen auf Grund neuer wissenschaftlicher Ergebnisse vorgenommen werden.

Václav Burian — Milan Stloukal

### DVOJHROB HUSITSKÝCH BOJOVNÍKŮ (POHŘBY Č. 4 A 5) NA KARTOUZCE V DOLANECH (VÝZKUM 1966)

#### I.

Antropologický materiál byl při výzkumu husitského opevnění v Dolanech získán dosud jen v omezeném počtu, v letech 1962—1966 bylo odkryto celkem pět pohřbů. Avšak již z tohoto poměrně nečetného materiálu se rýsují některé poznatky, např. o věkovosti a tělesné charakteristice příslušníků posádky, zranění, způsobu pohřbívání atd. Archeologické a antropologické zhodnocení prvních tří pohřbů, odkrytých v r. 1962, bylo již publikováno.<sup>1</sup> V r. 1966 dospěl výzkum opět k areálu konventního kostela, v jehož blízkém okolí bylo možno, podle analogické situace v r. 1962 u kaple, očekávat další nálezy tohoto druhu. Tento předpoklad se splnil dne 19. července 1966, kdy při odstraňování vrstvy destrukce kostela na území kartuziánského hřbitova ve čtverci LVII narazili kopáči na dlouhé kosti levé nohy pohřbu č. 5.<sup>2</sup>

V hloubce 95 cm, těsně při rozšířeném zdivu základu jižní strany evangelního opěrného pilíře kostela, patrně ve zcela mělké prohlubni v původním terénu, byl



Dolany, Kartouzka, dvojhrob (pohřby č. 4 a 5)

odkryt dvojhrob v těchto stratigrafických poměrech: původní terén s prohlubní, 25 cm destrukce (vápenná malta, drobný kámen), 5 cm drobné zlomky břidlicové krytiny v souvislé vrstvě, 40 cm destrukce (obdobná), 20 cm humus. Oba pohřby byly uloženy souběžně se základem opěráku, dolní končetiny koster přesahovaly čelní okraj pilíře asi o 20 cm.

Kostra č. 4, situovaná těsně při základových kamenech opěrného pilíře, měla hlavu uloženu na rozšířeném zdivu základu průčelní zdi presbytáře kostela. V dané situaci zaujímal délku 169 cm, ležela na zádech, hlavou k jihozápadu, nohama k severovýchodu. Lebka byla potočena doprava, dolní čelist pokleslá. Pravá ruka s nataženými prsty ležela volně podél těla, překryta pohřbem č. 5. Levá ruka byla v lokti pokrčená, ležela při těle, přitažena ke kyčli. Hrudní koš byl probořen, páteř esovitě prohnutá. Levá noha byla pokrčena kolenem doprava a vzhůru, chodidlo v normální poloze šikmo vzhůru. Pravá noha byla silně pokrčena doprava, vypjaté chodidlo uloženo na bok vpravo.

Kostra č. 5, in situ 168 cm dlouhá (skutečnou tělesnou výšku viz v antropologickém popisu), byla uložena po pravici kostry č. 4, ve stejné orientaci, obrácena obličejem dolů. Částečně překrývala kostru č. 4. Její pravé rameno leželo na pravém rameni předešlé kostry; pravá paže, pokrčená do pravého úhlu, ležela přes břišní krajinu kostry č. 4, prsty zaťaté v pěst na jejím levém lokti. Levá ruka byla vedle trupu, dlaň při kyčli, v lokti pokrčena směrem navenek a vzhůru. Páteř byla stlačena k hrudníku. Pánve obou koster se vzájemně dotýkaly. Pravá noha kostry č. 5 a pravá noha č. 4 byly při kyčelních kloubech překříženy, koleno č. 5 pod kolenem č. 4, chodidlo č. 5 bylo zasunuto pod chodidlo č. 4. Levá noha kostry č. 5 ležela téměř přímo, ale u spodu výše, chodidlo a prsty byly sklopeny dozadu. Lebka kostry č. 5 byla obrácena tváří dolů a poněkud otočena vpravo (v rovině lebky č. 4), dolní čelist pokleslá.

V prvním hodnocení pohřbů jsme předpokládali určitý citový přístup při pohřbívání. Z uložení koster č. 4 a 5, které je jasně profánní, můžeme usuzovat, že také způsob uložení mrtvol v prvním dvojhrobu měl spíše obdobný záměr. Znovu se nám potvrzuje názor, že pohřbení prováděla strana protivníka, tj. Olomoučané, a to ihned po obsazení během boření budov. Pro tuto časovou bezprostřednost svědčí i nález kosterních pozůstatků koně, jejichž situace ukazovala na pohřbení již během počáteční postmortální ztuhlosti svalstva.<sup>3</sup>

## II.

Kostru č. 4 připisujeme muži, zemřelému ve věku asi 20 až 30 let (adultus). Lebka má mírně poškozenou levou polovinu obličeje. V normě laterální vidíme plochou glabellu III. st., vysoko klenuté čelo přechází širokým obloukem v temeno, které stoupá k vertexu výrazně vyznačenému zhruba v první třetině temenního oblouku za bregmatem. Zadní část temene tvoří široký oblouk s týlem, na němž je plochá protuberantia occipitalis externa (1. st.). Spánkové šupiny jsou vysoko klenuté, bradavkové výběžky velmi velké, nad nimi se táhne výrazná supramastoideální hrana. Kořen nosu je středně hluboký, nosní kůstky mají konkávněkonvexní profil a dosti silně prominují. Na pravé lícni kosti je výrazný processus marginalis. Ve vertikální normě má lebka obrys širokého ovoиду, jsou patrné středně složité, zcela otevřené švy a dvě výrazná foramina parietalia. V normě basilární vidíme zcela synostovanou synchondrosis sphenoccipitalis. V normě frontální má lebka středně výrazné nadočnicové oblouky, tlustý horní okraj oční, široký kořen nosu a široký nosní otvor, fossa canina je výrazná. Dolní čelist je robustní se středně vysokou bradou a strmě nasazenými rameny. Chrup je nepatrně obroušen (abrase 1. stupně), bez kazů:

— 7 6 5 4 3 / 1      1 2 3 // — — —  
8 7 6 5 4 3 2 1      1 2 3 4 5 6 7 —

Na postkranialním skeletu pozorujeme především pánev výrazně mužského tvaru s úzkou incisura ischiadica maior a ostře sevřeným angulus subpubicus. Hřebeny kyčelních kostí dosud nejsou přirostlé, na mnoha dalších kostech pak jsou vidět stopy po sotva uzavřených epifysárních štěrbinách. Dlouhé kosti jsou robustní a mají velké hlavice. Na k sobě přivrácených okrajích těl 4. a 5. bederního obratle jsou mohutné produktivní změny, které pravděpodobně přemostovaly meziobratlovou štěrbinu (obratle jsou částečně poškozeny). Vzhledem k věku zemřelého jde o časnou výraznou unilaterální spondylosu L 4—5 (podle posudku MUDr. L. Vyhnánka).

Pro typovou diagnosu připojujeme ještě hlavní závěry z metrického rozboru (detailní údaje jsou shrnuty v připojené tabulce). V absolutních mírách je lebka č. 4 z Dolan spíše menších rozměrů, v indexech se jeví jako krátkolebá se spíše širším obličejem i jeho jednotlivými složkami (euryprosopní, mesenní, mesokonchní a chamaerrhinní), výška postavy byla pravděpodobně podprůměrná. Touto metrickou charakteristikou se stejně jako celkovým charakterem lebka nejvíce blíží představě alpského typu.

Kostru č. 5 z Dolan přisuzujeme muži, zemřelému asi mezi 30 až 40 léty (adultus). Lebka je téměř bez poškození, v laterální normě vidíme středně silnou glabellu (III. st.), klenuté čelo, oblé temeno a klenutý týl s výraznou protuberantia occipitalis externa 3. stupně. Bradavkové výběžky jsou středně velké, nad nimi se táhne výrazná supramastoideální hrana, malé spánkové šupiny jsou mírně klenuté. Kořen nosu je výrazně zaříznut, nosní kosti s výrazným konkáv-konvexním profilem silně prominují. Na lícních kostech jsou ploché processus marginales. Při pohledu shora má lebka obrys širokého ovoidu, je vidět dosti složité a zcela otevřené švy. Na pravé temenní kosti je 2 cm za věncovým švem oválný otvor velikosti asi 2x2,5 cm, který se mediálním okrajem dotýká švu šípového; nedá se jednoznačně usoudit, že by šlo o otvor vzniklý poraněním. Na téže pravostranné temenní kosti je asi 1,5 cm od středu pravé poloviny lambdového švu malý plochý kruhový osteom o průměru 1 cm. Lambdový šev je velmi složitý, v jeho vrcholu je os apicis a těsně pod ní druhá vsutá kůstka téměř srpkovitého tvaru, která vrcholovou kost zcela obkružuje a dotýká se obou polovin lambdového švu.

Ve frontální normě vidíme středně velké nadočnicové oblouky, středně silný okraj očních a spíše úzký kořen nosu. Horní okraj levé očnice je porušen defektem, o němž napsal MUDr. L. Vyhnánek tento posudek:

„Kontinuita horního okraje levé očnice je v pravém horním kvadrantu (asi u č. 11) porušena širokou štěrbinou s oblými okraji, která pokračuje jednak vzhůru do čelní kosti, kde se asi po 1 cm rozšiřuje v nepravidelný otvor, jednak do stropu očnice, po němž směřuje mediálně. Také zde má oblé okraje. Partie čelní kosti sousedící s touto štěrbinou jsou nepravidelně hrbolovitě deformované a jsou markantně zdvižené nad úroveň okolí; tato deformace zřejmě vznikla přihojením kostních úlomků, skloněných svým horním okrajem poněkud dopředu. Levá očnice je také proti pravé straně odchýlně konfigurována, má především změněnou výšku; tato asymetrie ovšem vznikla jako následek deformace horního okraje očnice.

Na rentgenových snímcích jsou patrna fissurální projasnění v oblasti levé očnice, která odpovídají morfologickému nálezu. Celá postižená oblast má výrazně zahuštěný kostní stín, vzniklý nejen zhuštěním partie čelní kosti nad levou očnicí, ale i její sklerotickou přestavbou. Čelní dutina je asymetrická a malá; její levá polovina má sníženou transparentci a v bočné projekci lze diferencovat zhuštěné přední stěny této poloviny čelního sinu, zřejmě vzniklé též jako následek porušení kontinuity.

Z morfologického i rentgenového hlediska lze soudit na stav po otevřeném poranění, které mělo za následek porušení kostní kontinuity v oblasti horního okraje levé očnice a její deformaci. Nese nesporné známky hojení.“



Dolní čelist kostry č. 5 z Dolan je středně robustní s výrazně modelovanou protuberantia mentalis, spina mentalis je ve tvaru ostré svislé hrany. Chrup je středně silně obroušen (abrase 2. stupně), bez kazů:

8 7 / 5 4 3 2 /      1 2 3 4 5 6 7 8  
8 7 6 5 4 3 2 1      1 2 3 4 5 6 7 8

Také postkraniální skelet kostry č. 5 je velmi dobře zachován. Pánev je typicky mužského tvaru, dlouhé kosti jsou středně robustní s nepřilíš výrazným reliéfem, středně velké hlavice jsou plně přirostlé. Na 1. krčním obratli je vytvořen vpravo ponticulus posticus, na křížové kosti pozorujeme vysoce otevřený sakrální kanál.

Detailní metrické údaje jsou opět shrnuty v připojené tabulce. Vyplyvá z nich, že lebka je absolutně středních až větších rozměrů, v indexech se jeví jako středně dlouhé mozkovny, vysoká s úzkým obličejem a jeho jednotlivými složkami (leptoprosopní, hyperleptenní, hypsikonchní a leptorrhinní), postava byla výpočtem odhadnuta na nadprostřední. Typologicky se tato lebka z Dolan blíží představě nordického typu.

#### Míry a indexy lebek z Dolan

	lebka č. 4	lebka č. 5
Největší délka lebky (1)	175 — střední	180 — střední
Délka base lebky (5)	107	100
Největší šířka lebky (8)	142 — úzká	140 — úzká
Nejmenší šířka čela (9)	103	100
Šířka týlu (12)	110	110
Výška lebky (17)	133 — střední	138 — střední
Obvod lebky (23)	512	514
Týlní tětíva (31)	93	106
Kapacita lebky vypočítaná (38)	1388 — euenkefal	1458 — aristenkefal
Délka obličeje (40)	107	95
Bizygomatická šířka (45)	130? — střední	132 — střední
Výška obličeje (47)	109 — krátký	125 — vysoký
Výška horního obličeje (48)	65 — krátký	80 — vysoký
Šířka očníce (51)	41 — P!	41 — P!
Výška očníce (52)	32 — P!	35 — P!
Šířka nosu (54)	28	22
Výška nosu (55)	49	58
Vzdálenost kondylů mandibuly (65)	127	118
Vzdálenost úhlů mandibuly (66)	105	108
Výška brady (69)	30	31
Index délkošířkový (I 1)	81,2 — brachy	77,8 — meso
Index délkovýškový (I 2)	76,0 — hypsi	76,7 — hypsi
Index šířkovýškový (I 3)	93,7 — meso	98,6 — akro
Index transvers. frontopariet. (I 13)	72,6 — eury	71,4 — eury
Týlní index (I 29)	84,6 — nízký	96,3 — vysoký
Index obličejový (I 38)	83,8? — eury	94,7 — leptó
Index horního obličeje (I 39)	50,0? — meso	60,5 — hyperlepten
Index očníce (I 42)	78,1 — meso	85,3 — hypsi
Index nosní (I 48)	57,1 — hamae	37,9 — leptó
Alveolární index (I 60)	100,0 — meso	95,0 — orto
Škerljův index frontomandibulární	101,9 — meso	108,0 — eury
Výška postavy vypočítaná	163,7 — podstřední	167,1 — nadstřední

<sup>1</sup> Václav Burian — Milan Stloukal, Středověké hroby z Dolan (o. Olomouc), Sborník III, Karlu Tihelkovi k pětadesátinám, Brno 1963—1964, str. 229—231, tab. XXXVII—XXXIX.

<sup>2</sup> Stručné sdělení se snímkem viz ve Stráži lidu, roč. 46, 1966, č. 65, str. 3, 16. 8. 1966.

<sup>3</sup> Podrobněji viz V. Burian, Kartouzka v Dolanech — moravský protějšek hradu Siónu (v tisku).

## **DOPPELGRAB HUSSITISCHER KÄMPFER (NR. 4 UND 5) AUF DER KARTAUSE IN DOLANY (ERFORSCHUNG 1966)**

Archäologische und anthropologische Wertung der Begräbnisstätten von profan begrabenen Männern unter dem destruktiven Mauerwerk der liquidierten hussitischen Festung.

Jan Kabelík

### **SMRT LADISLAVA POHROBKA**

#### **I.**

Ve středu 23. listopadu roku 1457 zemřel náhle po nemoci trvajícím dva, snad tři dny mladistvý král český Ladislav Pohrobek, vnuk Zikmundův, pravnuke Karla IV. Zemský správce Jiří z Poděbrad podal svou zprávu, že zemřel morem, přikloniv se k názoru lazebníků, kteří měli tělo královo balzamovat. Lékaři Ladislavovi po svém návratu do Vídně však prohlásili, že byl otráven, a cizina kališníkům nepřející tehdy a až do poslední doby se přiklonila k tomuto názoru, zejména Kanter, Lewin (7) aj.\*)

Po toxikologickém rozboru shledáme sice, že smrt jedem je vyloučena, ale pro úplnost se stručně přece jen u ní po kriminalistické stránce zastavíme. Uváděny tu byly dva motivy a podle nich i vrah. Především ambice panovnictví a proto sám Jiří z Poděbrad. Při tom se podivuhodně zcela zapomínalo na to, že Jiří nebyl automatickým nástupcem, ale toho určovala volba a již podezření z travičství by asi jeho zvolení znemožnilo. Stejně byli i jiní kandidáti: Podle Urbánka (9, 10) sám císař Fridrich, Osvald Eincinger, pak Kazimír polský a Albrecht rakouský, který nad to měl k té otravě nejlepší příležitost, neboť jeho lékaři byli tělesnými lékaři krále Ladislava.

Druhým motivem měla být žárlivost opuštěné milenky, neboť král měl slavit v brzkou svatbu, již bylo poselstvo posláno pro nevěstu z Francie. A pochopitelně byl to právě francouzský kronikář Philippe de Commines, sieur d'Argenton, který první tuto verzi zaznamenal. Nějaká šlechtična, králova milenka, jej otrávil jablkem v lázních. Podle Hanse Vispecka z roku 1458 (4) Johana (z Rožmitálu, druhá manželka Jiříkova) dala mu, jsouc přestrojena, otrávené jablko při hostině a ihned svíjeje se bolestmi král zemřel. Tedy zpráva všemu skutečně doloženému odporující, která ještě dále překroucena v písni německé z roku 1504, kde měl být Ladislav dokonce zardoušen. Je zřejmo, že tímto motivem žárlivosti se netřeba dále zabývat.

Z kriminalistického hlediska je nutno uvážit i další motivy, které historikové zatím pomíjejí. Předně pomstu na vnuku ryšavé šelmy-Zikmunda. Vždyť zcela nedávno byl po krutém mučení oběšen Roháč z Dubé, pán na Sioně, se všemi svými druhy na mamutí šibenici, ke které spotřebováno všechno trámové, přichystané pro dokončení krovů věží Týnského kostela. (Zvláštním osudem dokončeny pak z trámové přichystaného pro stavbu tribun pro svatbu Ladislavovu,

---

\* ) Abych nezatěžoval text dlouhou dokumentací, odkazuji zde na dvě ke konci v seznamu literatury uvedené práce Gellnerovy (1, 2), kde je celá dokumentace až do roku 1936 pečlivě sebrána.

když se svatby pro smrt královu sešlo. Konečně mohla to být i obava fanatického některého Tábority z panování krále, který ostentativně dával najevo nechut ke kacířskému kališnictví (viz Denisův Konec samostatnosti české). Ač třeba přiznat, že v tomto případě by spíše byla volena dýka, ne jed. Než výše již řečeno, že jed třeba vyloučit již s hlediska toxikologického, jak se o to pokusil již i Petlach, však ne dost přesvědčivě. K tomu třeba prvně kriticky zhodnotit všechny dostupné prameny, a tu nejvěrohodnější a celkem nejúplnější jsou Staří letopisové čeští:

„Stalo se tu neděli po sv. Alžbětě, že král Ladislav křtil dítě na hradě u sv. Václava panu Zdeňku z Konopiště. A tu neděli když bude k večeruom, tehdy král jide z hradu do Prahy, a hned jeho hlava zabolí. A na zajtří v poňděli vyvrhne se jemu dvě hlíze, a on jich tajil pro dolejší hanbu i kázal sobě svým lékařuom. A jeden ohledav jemu ruku řekl králi, neškodíť nic, a druhý lékař podržav krále za ruku, zle se máš. I dali\*\* jemu lékařství, aby se upotil; a potom dali jemu jiné lékařství, aby ústy vyvrátil; a potom dali jemu třetí lékařství, aby jeho proskočilo, a nejposléze púšťěli jemu krev. A tak leže ve mdlobách tento krásný mládenec, i pustil duši v tu středu v den sv. Klimenta v hodinu XXIII. A prve nežli král Ladislav umřel, prosil pana Jiříka správce, a to s dobrú myslí a pamětí, aby pamatoval na vdovy a sirotky“, atd. Následuje pak popis příprav k pohřbu, vystavení mrtvoly, zpráva o kázání Rokycanově, popis pohřbu, kdy mrtvola za pláče lidu nesena nejprve od měšťanů staroměstských a předána pak malostranským a s obřady u králova pohřbu předepsanými v pátek 25. listopadu uložena do krypty svatovítské k rakvi jeho praděda, Karla IV.

Je zajímavé, jak snadno působiti na dav. Před dvěma měsíci jásal králi při jeho příjezdu do Prahy vstříc a dva měsíce stačily, aby byl tak oplakáván, přes to, že měl průvodce německé a zvláštní lásku k českému národu, již většinou pod obojí, neprojevoval, spíše naopak (13).

Několik dní po smrti píše benátský vyslanec Petr Thomasius své vládě podrobnou zprávu o událostech. Jde tu o dokument objevený zcela v poslední době J. Mackem (3). Je to list psaný vzletnou, byť ne vždy správnou latinou, dotýká se nejen smrti samé, ale — jako u diplomata samozřejmo — i politických okolností kol ní. Ve volném překladu citujeme první část: „Zemřelo naše slunce, nejctihodnější otec, pročes všeho jasu světla, veselosti zbaveni, sklíčení a smutni v temnotě zatemněné žalostníme. Dříve plni naděje, když svatby jsme připravovali, nyní pohřeb ženicha jsme chystali. Mor bělehradský (Nandoralbensis), který tolik knížat a velmožů a nescetně lidu schvátíl, nyní nejjasnějšího knížete Ladislava náhle udolal, ač jsme jej již proti oné nemoci považovali za vzdorného. Oh, té velké křehkosti smrtelníků. Nejmocnější kníže, který tolika královstvím a panstvím vládl, v květu věku, zdravý, zdatný, od té doby co začal v rukách tolika pomáhajících lidí churavěti, žil jen 26 hodin. Napadla jej a pronikla až do slabin jeho morová ona nákaza asi o 12. hodině v noci 22. listopadu (a) následujícího dne (on) hvězda nejjasnější se sluncem západu zemřel.“ Zde pak dále dost podrobně uvedena řeč králova k Jiříkovi, když král si byl plně vědom, že je mu zemřítí. Předává mu vládu, starost o vdovy a sirotky a žádá jej, aby bez úhony propustil všechny, kdož s ním jsou. Thomasius pak ke konci uvádí, že skutečně odešli bez úhony jeho uherští a vídeňští průvodci, víme, že propuštěn by i Matyáš uherský, kterého jako vězně Ladislav sebou do Prahy přivedl. Král odkazal pak své klenoty církvi a žádal, aby i jeho krásné plavé vlasy byly ustríženy, ale tak se již nestalo, ty vlasy při dalších exhumacích po sta letech byly u mrtvoly ještě nalezeny. Významné je v této zprávě pak i to, že král zemřel zcela při plném vědomí, klidně, se svící v ruce, odříkávaje *Otčenáš*, při slovech: „*Sed libera nos a malo*“.

\*\*\*) Zde bylo přeskočeno pondělí, kdy král byl na soudě. Léčba začala až po vypuknutí jasných příznaků, tedy v úterý.

Na tomto místě zatím chci se zastavit jen u té stránky politické, propuštění všech, kdo s králem byli. Zřejmě tu totiž, že týkalo se to celého jeho průvodu a asi i Matyáše (zde snad působila i lítost nad unáhlenou popravou jeho bratra Ladislava Hunyadiho). Mnozí autoři, kteří se zabývali těmito událostmi, totiž vidí v tom jakýsi náznak, že zde míněni byli hlavně oba královi tělesní lékaři a tak jakési náznaky, že král se cítil otráven. Předně žádost za propuštění se týkala nejen lékařů a pak víme, že tehdy lékaři, kterým se nepodařila léčba, nemívali zrovna to snadné, stačí jen si vzpomenout, že prapraděd Ladislavův, Jan Lucemburský, když i na druhé oko oslepl, dal svého očního lékaře utratit.

O dva měsíce pozdější je zpráva královského sekretáře Jana Rotha, který koncem září spolu s Ladislavem přišel do Prahy. Píše v latinském listě zaslaném Eneáši Silviovi do Říma, že mladý velmi silný člověk nemohl zemřít během 37 hodin (Thomasius uvádí jen 26 hodin) morem, když nikdo z okolí králevo morem neonemocněl. Jasně obviňuje tu okolí královo z travičství a stejně i oba lékaři po návratu do Vídně vyslovují toto podezření, ze strachu — pokud byli v Praze — dříve tak neučinili.

Zemský správce Jiří v první své zprávě stavům uherským 23. listopadu o smrti Ladislavově diagnózu ještě neuvádí, teprve 28. listopadu ve zprávě do Vídně již uvádí mor jako příčinu smrti. Víme pak, že při pohřbu byly zavřeny brány městské a provedena podobná opatření, jako tomu u moru bývalo, aby podezřelá individua, která tehdy běžně byla obviňována z rozsévání jedovatého prášku a otravování studní, čímž mor byl prý působen, do města nemohla vniknout. I pouze jednodenní vystavení mrtvolky a brzký pohřeb, u smrti královny zcela neobvyklý, je jasnou známkou, že smrt zprvu byla považována za morovou.

O dva měsíce později 28. ledna 1458 vyslanci čeští na rakouském sněmu stavů ústy Jošta z Einsiedlu oznamují, že umírající král za přítomnosti mnoha dvořanů, šlechticů a biskupa při plném vědomí pověřil Jiřího vládou. Ohradili se důrazně proti podezření z otravy, neboť všichni přítomní, včetně lékařů, nic podezřelého nepozorovali. To pak i rakouští stavové plně uznali a prohlásili, že šlo o přirozenou smrt.

Velmi poučné jsou pak zprávy očitých dvou svědků, městských písařů, kteří byli na soudu v pondělí. Šlo o spor Žitavy s Vratislaví, kterému právě Ladislav, snad již nemocný, předsedal. Soud se protáhl do 2. hodiny odpolední. Svědectví se tu poněkud rozcházejí s další verzí Eneáše Silvia, neboť v žitavských letopisech píše Jan Hulín, že tu byl král „valde laetus“. A přes to po dvou dnech již zemřel, snad přirozenou nemocí, snad otravou. Důležitější je však svědectví druhé Petra Eschenloera (Geschichte der Stadt Breslau), již proto, že pochází se strany Jiříkovi nepřátelské. Je též obšírnější. Tvrdí, že není myslitelné, aby jakákoliv nemoc mohla sklátit během půldruhého dne mladíka tak silného a zdravého, jak jej na soudu viděl, tím méně mor, když v té době žádné případy moru v Praze nebyly. Podle názoru lékařů a komorníků byl jed králi podán večer v pondělí v malých řepách (Rüblein), které král večerel a zapíjel pivem. Zde se i dovídáme o opatřeních správce Jiřího při pohřbu. Všiml si, že vystavené tělo královo, přikryté sametovou pokrývkou se zlatem, mělo zvláště nápadně vzduché břicho. Asi to považoval za doklad otravy, neboť v chladné podzimní době posmrtná hniloba by tak brzo k tomu nevedla.

Z Eschenloerovy zprávy nutno upozornit na ty malé řepy. Nešlo tu o ředkvičky (der kleine Rettich) (15), o nichž pak mnoho historiků píše a činí z nich závěry, jako by král si je obstaral již jako lék, ať již proti otravě nebo proti moru, který ostatně tehdy byl považován též za druh otravy. Setkáme se s tou řepou ještě v kronice Silviově. Palacký správně uvádí večeri pondělní jako řepu a pivo. Před příchodem brambor byla řepa tehdy obvyklým jídlem, nemluvě ani o tom, že koncem listopadu byly ředkvičky sotva dosažitelné a rozhodně mohly být zákuskem, ne hlavním jídlem.

Další svědectví jsou již nepřímá, ale přes to u rakouského kronikáře Tomáše

Ebendorfera z Haselbachu možno předpokládat informace od přímých svědků, snad lékařů a komorníků Ladislavových. Ve své latinské zprávě uvádí předně, že nemoc trvala 31 hodin, že nemohl to být mor bělehradský (narbonalbensis), tj. malarie, neboť by se příznaky musely projevovat již po více měsíců, jak tomu svědčí zkušenost u mnohých křižáků. (Ladislav byl v čele vojska protitureckého v Bělehradě od 8. do 15. září.) Pak uvádí, že se nad Prahou ukázala vlasatice krvavé barvy, kterou i král pozoroval. Potvrzuje, že král zemřel za plného vědomí, celkem klidně, s modlitbou na rtech, tedy bez křečí a ne v deliriu, jednal velmi rozvážně a v rozmluvě s Jiříkem pověřil jej vládou. Zvláště významná je pak zpráva, že bylo upuštěno od u králů obvyklého vynětí útrob (jakési to balzamování), poněvadž „Čechové k tomu nebyli ochotni, neb pozorovali, že již před skonem byly jeho oči, nos i jazyk zčernalé a že byla již tehdy patrna černá skvrna podle celé páteře a na levém boku“. Gellner (2) podotýká, že byla jako po úderu či po mrskání. Přes to — podle této kroniky — prohlašují lékaři, že nepozorovali žádných příznaků moru. Ebendorfer pak přenechává rozhodnutí o příčině smrti Bohu i těm, kdo hlouběji pronikají svým rozumem.

Zde se prvně vyskytuje ta vlasatice. Je sice pro další naše úvahy bez významu a není též v dalších zprávách, teprve u soudobých historiků se k ní mnozí vrací. Podle Veleslavínova kalendáře skutečně toho roku 10 dní před smrtí Ladislavovou byla kometa pozorována. Souvislost se smrtí královou a líčení, že on sám ji pozoroval a za předzvěst své smrti považoval (10. dne po jejím objevení), je tedy asi jen Ebendorferovo básnické podmalování celé události.

Ve svědectví Ebendorferově nejdůležitější je ta zpráva o černých podlitinách krevních, pro které lazebníci čeští odepřeli vynětí útrob, neovlivnění tehdejší názorem oficiální medicíny, která mor považovala za otravu ze zkaženého ovzduší, kde muselo dojít k hromadným úmrtím. Izolovaný případ morem být nemohl. Ale lazebníci se řídili nálezem pro černou smrt mluvících krevních podlitin. Je zřejmo, že laik Thomasius, který mluví o malarii, jako příčině smrti, nemůže nám zde sloužit za hodnověrného svědka.

Současné svědectví, ze všech nejpodrobnější, nacházíme ve Vita Frederici, které po některých úpravách (2) bylo převzato do dalšího díla Eneáše Silvia (Aeneas Sylvius Piccolomini, papežský legát, později papež Pius II.), totiž do jeho Historia Bohemica. Byl jistě z více stran, nejen od Rotha, informován a svědectví to je tím významnější, že rozhodně nebyl nakloněn Jiříkovi a jistě snažil se vylíčit co nejvíce celý děj ve prospěch Ladislava. Palacký (6) proto považuje některé části tohoto svědectví za vybájené (chování komorníků v noci z pondělí na úterý aj.) a rovněž Denis pochybuje o přesném znění rozmluvy Ladislavovy s Jiříkem, která podle něho upravena tak, aby oproti Jiříkovi se jevil zjev Ladislavův co nejzářivější. V jádře však tato rozmluva je asi správná, jak svědčí i zpráva Thomasiova. Palacký ji též téměř doslova přejímá. Oba texty Silviovy srovnává Gellner, odkazují zde na jeho článek v ČČH XL (2) a přejímám dále jeho kritickou úpravu, z níž zde uvádím to nejzávažnější. Na rozdíl od Gellnera pouze odmítám ty ředkvičky, jako jsem učinil již u Eschenloera. Šlo jasně o řepu — rapulae, quae apud Bohemos dulcissimae sunt — neboť ředkvičky se latinsky nazývaly radicae (14, 16). Svědectví se rozcházejí, zda žaludeční potíže nastaly hned po jejich požití či později, což je pravděpodobnější, neboť král po večeři se prý rozveselil a rozmlouval s komorníky, teprve po prvním usnutí pocítil bolesti, volal komorníka, který mu radil, aby se pokusil bolest přespát, což se však nepovedlo. Brzo ráno volání lékaři a zavedli léčení, jak už popsáno ve Starých letopisech českých. Ta řepa je potud důležitá, na rozdíl od ředkve či ředkviček, že nelze tuto večeři považovat za nějaký lék, jak se domnívá např. Gellner, ale ani za vhodné vehikulum jedu, neboť zde odlišná chuť arseniku by nijak nemohla být zastřena. Ve zprávě Silviově, na rozdíl od Hubíka, se tvrdí, že král byl již po celý soud v pondělí dopoledne zasmušen tak, že z toho mnozí již soudili, že není zdrav. Je zde pak ještě významná poznámka, že přišel k sou-

du nápadně lehce oblečen, jen s přehozeným kožíškem, tedy ne přiměřeně pro pokročilou studenou roční dobu a z toho též všichni, kdo hájí diagnózu moru, usuzují, že měl horečku. Ovšem mylně, poněvadž začínající horečka by spíše byla provázena mražením a vedla naopak k oděvu zvláště teplému.

Smrt morem byla by totiž pravděpodobnější, kdyby se podařilo začátek nemoci položit co nejdříve, již k tomu bolení hlavy, v neděli večer. Není to sice nutno, víme, že černá smrt skutečně dovedla zkosit i během jednoho dne. Proto též Gellner tak podrobně rozebírá rozpory v časových údajích všech uvedených svědectví a odmítá ta, kde se mluví o délce celé choroby jen po půldruhého dne. Můžeme považovat za prokázáno, že celkové obtíže začaly v pondělí brzo po usnutí v noci a smrt ve středu asi o 4. hodině odpolední, ale bubony se ukázaly již v pondělí ráno, ne-li dříve, ale byly bez celkových obtíží. O těchto výslovně mluví jen Staří letopisové, naznačuje to Thomasius. Přes to zprávu letopisů považují za věrohodnou, a to proto, že je zde ještě svědectví o nich, ač z doby značně pozdější. Mikuláš Dačický z Heslova (zemřel 1628) pojal do rodné zachované kroniky zprávu svého předka Bartoše z Prachňan, předního měšťana kutnohorského v druhé polovici 15. století, že roku 1483 starý lékař, který kdysi Ladislava léčil, vypověděl před měšťany kutnohorskými, že Ladislav měl hlízy v sobě a po smrti ještě na celém těle vyskočil pryskýř (vřed). Tedy snad provalená hlíza.

Ke všem těmto svědectvím dlužno ještě připojit několik nálezů exhumačních. K prvnímu došlo již 15. roku po pohřbu. Synovec Ladislavův, král Vladislav II. Jagielovec, pro vyvrácení pověstí stále šířených, že Ladislav byl otráven, dal otevřít rakev a sepsána listina, že tělo nalezeno mumifikované bez známek otravy. Ovšem při tehdejšímu stavu soudní medicíny to nijak nerozhoduje, stejně ne několikrátější další ještě otevření a ohledání pozůstatků, při nichž zvláště podotknuto, že krásné plavé vlasy královy byly dobře uchovány.

Myslím, že by ani dnes, kdyby byl proveden snad rozbor na arsen, po tolika exhumačních a překládání mrtvoly, jak pozitivní, tak negativní, nález stop As nic by nám neřekl. Stříbro kutnohorské mohlo obsahovat As (je dost hojný v tamních dolech) a mohlo být v původních rakvích a dostat se tak As do pozůstatků a naopak opět z nich As i vymizet. Nad to As do vlasů a kostí se může dostat jen u chronické otravy a ne už za dva dny. Ostatně, jak uvidíme, z toxikologických a jiných důvodů by to vše bylo zbytečno.

## II.

Rozbor všech uvedených svědectví vede k tomuto závěru:

Nemoc trvala nejvýše tři dny, začala nenápadně (jeden lékař prohlásil ještě v pondělí krále za zdravého), pravděpodobně předcházely bubony v třísle, ale bez celkových příznaků. Vyslovně vážné příznaky nemoci celkové se dostavily až v noci z pondělí na úterý po prvním usnutí, a to bolestmi žaludečními, které však v druhé polovině nemoci ustaly. Král nezvracel ani neměl průjem, proto přece dostal projímadla a emetika. Nikde nečteme o křečích, zimnici, třesavce, dušnosti, ztíženém mluvení. Nemoc se projevovala slabostí a mdlobami — střídavými, když mohl dlouho a rozumně hovořit a klidně umřít s modlitbou na rtech a svíci v ruce. Ukázaly se krevní podlitiny kožní v obličeji, u páteře a na boku, jako bývalo u černé smrti, a zčernání jazyka, pravděpodobně bylo krvácení do dutiny břišní (zduřené břicho mrtvoly).

Nyní můžeme přistoupit k diagnózám, které by se hodily na tyto příznaky, a to podle toho, jak se vynořovaly v průběhu času:

### O t r a v a

Zde nutno předeslat něco z dějin toxikologie. Zbavit se legend, jako je Plutarchova zkazka o perské Parysatis, která mstila smrt milovaného syna Kyra a otráвила milenku-manželku Antaxerxovu Satiru, aby Antaxerxa zasáhla na

místě nejcitlivějším. Umně připravila vzácného ptáčka, sama snědla polovinu, ale otrávenou dala Satiře, ta ihned padla otrávená se skvrnami na těle. Jistě znaly i primitivní kmeny — a zajímavě, že právě ty nejprimitivnější, křováci, trpasličí kmeny — připravovat velmi účinné jedy šípové, smrtící i v několika hodinách, malá zvířata mnohem rychleji. Šlo však o parenterální působení. Traviči v tropech znají též mnohé jedy dosti prudké. Ale teprve nová chemie dovedla z jedovatých drog připravit čisté látky extrémně jedovaté, smrtící ve zlomcích gramu. Jde většinou o alkaloidy a glykosidy, obvykle velmi hořké. To však našim předkům známo nebylo. Neznali bleskově smrtící kyanidy, nikotin, ani rychle působící strychnin, extrémně hořký. Trávili například vlky kořenem oměje, ale nedovedli z něj připravit jeden z nejprudších jedů, akonitin. Z našich jedovatých rostlin by to mohl být ocún, kde stačí ke smrtelné otravě jen několik semen, mohl by to být i durman, blín. U rulíku třeba ke smrtelné otravě dospělého člověka nejméně 5 bobulí, obvykle více. Je tedy zřejmé, že otrava jablkem rozkrojeným nožem, jehož jedna strana byla potřena jedem tak, že půlka jen je jedovatá, je legendou. Historie nám též říká něco jiného. Sokrates vypil plný pohár jedu, připraveného z bolehlavu. Nero zmrskal pověstnou Lokustu, poněvadž jed připravený pro Agrippinu byl slabý, aby připravila silnější, a otrávit císaře Klaudia se podařilo až při druhé dávce, podané mu jako lék (11, 12). Smrtelné, ale velmi pomalu působící jedy jsou v muchomůrce hlíznaté, tou by bylo možno otrávit, ale není zaručeného historického dokladu, že by byla kdy takto použita. A žádný z vyjmenovaných jedů nedovede vyvolat podobné příznaky, jaké byly pozorovány u Ladislava. Většina z jedů rostlinných k otrávám používaných byla pak drastika, přivodily krvavé průjmy, zvracení — a hlavně nevedly k podkožním krvácením, tím méně k bubonům. Ovšem ty mohly mít jinou příčinu, jak dále uvedeme.

Z jedů anorganických byl v 15. století znám asi již sublimát a arsenik, není však známo, zda i u nás. Velká doba arseniku (Aqua toffana) a markýzky Brinvilliers nastala až ve století 17. Arsenik smrtí skutečně již ve zlomcích gramu a nemá nějak tak výraznou chuť a je bez vůně, lze jej dosti skrýt, například v černé kávě. Proto také Kanter i Lewin (7, 8) považují arsenik za příčinu smrti Ladislavovy. Jenže opět, odkud pak ty podlitiny krevní? A při tom toxikolog Lewin dopouští se chyby, na kterou by měl propadnout medik z farmakologie. Arsenik vyvolá po nadměrné dávce totiž otravu cerebrospinální, bez průjmů, ale ta smrtí do dvou hodin, normálně však otravu podobnou choleře — a králi bylo podáno dokonce projímadlo. Když tedy si kriticky zjistíme všechny příznaky nemoci Ladislavovy, bez jakýchkoliv dalších historických svědectví jen z toxikologických důvodů, můžeme prohlásit otravu za zcela vyloučenu. Prostě nelze nalézt žádný jed, který by mohl vyvolat podobné příznaky, jmenovitě žádný tehdy lidem známý jed. Nepodlehnot legendám.

### Černá smrt — mor dýmějový

To byla diagnóza lazebníků českých a k ní se přiklonili pak všichni téměř, kdo se stavěli proti otravě: Z nových historiků například Palacký a Denis, Novotný, Urbánek, z lékařů Lambl, Gellner a jiní. Hlavní námitka proti moru byla vedena zatím z hlediska epidemiologického. Hlavně pro staré lékaře nebyl ojedinělý případ moru přijatelný, mor bylo velké mření z otráveného ovzduší. Celou tuto problematiku však velmi dobře objasnil Gellner a plně s ním v tomto ohledu souhlasím. Nemá pravdu proto Dieudonné (viz 1), který z epidemiologického hlediska mor vylučuje. Víme, že v endemických ložiscích moru — a Evropa tehdy takovým ložiskem byla — ojedinělé případy jsou možny. Nemohu však souhlasit s touto diagnózou z hlediska klinického. Takový perakutní mor by musel začít velmi náhle horečkami, k bubonům by asi ani nedošlo a rozhodně by se neobjevily jako příznak první, a to takřka bez celkových příznaků. A nemoc

by končila pravděpodobně v deliriu. Krevní podlitiny by ovšem mor nejlépe vysvětlil.

Z toho důvodu nelze vysvětlit smrt Ladislavovu ani jinou infekcí perakutní, která může též vyvolat krvácení kožní, jako je Petlachova seps (viz 1), černé neštovice, anthrax a podobně. Nebo i skvrnivka, která ostatně se objevila až o století později. Tím méně lues, rovněž v akutní formě se objevivší až po návratu Kolumbových lodníků z Ameriky, tedy o půl století později. Je vyloučeno, že by usmrtila za tři dny. Anglický pot, který řádil za Jindřicha VII. v západní Evropě (kol roku 1486), měl velmi charakteristický a zcela odlišný průběh. Lepra v té době již u nás přestávala, je to nemoc chronická, v úvahu vůbec nepřichází, stejně ne tuberkulóza, a to ani v nejprudší, miliární formě.

Mor bělehradský — malárii vyloučil správně už Ebendorfer. O diagnóze Petřivalského v Brně, totiž že šlo o inkarcerovanou kýlu, netřeba slov. Vzniklá peritonitida je jednou z nejbolestivějších nemocí a končí za nich. Ostatně byla tato diagnóza uměle vynalezena, aby byla Gellnerovi zamítnula habilitace z historie lékařství. Zbývá ještě botulism (prof. Kubelka a prof. Tesař, pražský rozhlas 11. IX. 1966 mezi 16.—17. hod.). U této otravy je nápadná suchost v krku, která vede až k neschopnosti mluvy. Smrt nastává ochrnutím dechu, tedy průběh zcela jiný, než nám dochovala svědectví. Jen to do posled zachované vědomí by souhlasilo, ale již ne ta klidná smrt. Nad to je vyloučeno, aby při hromadné hostině zůstalo u jediného případu a stejně je vyloučeno, aby v té době, kde vysoko postavené osobnosti měly své ochutnavače jídel, Ladislav pojedl jídlo, které by bylo připraveno jen pro něho a nikdo jiný je s ním nejedl. Ladislav nebyl žádné nevinné jehňátko a po zkušenostech z Bělehradu jistě byl značně nedůvěřivý, tím více v zemi, kterou zvláště nemiloval a považoval za kacířskou.

### III.

Chceme-li vysvětlit smrt krále Ladislava Pohrobka, musíme si uvědomit, že ještě dnes s velmi pokročilými pomůckami diagnostickými a pitvou nelze někdy diagnózu určit zcela přesně, zvláště u nemocí vzácnějších, a o něco podobného u Ladislava asi šlo. Nad to průběh nemocí se značně mění, dnešní tyf břišní má ráz jiný, než měl ještě před 70 lety, i když abstrahujeme od antibiotického léčení, sotva 20 let užívaného. Podobně tomu je u spály aj. Objevují se pak nemoci nové a zanikají dřívější, jako tomu je například u toho anglického výše zmíněného potu. Přesto vše pokusíme se přece jen o výklad takový, která z dnes známých nemocí nejspíše by oněm popsáním příznakům odpovídala.

Prvně třeba vymanit se ze sugestivního pro černou smrt spojení bubonů v třísle s těmi podlitinami kožními, když celý průběh nijak neodpovídal perakutní nákaze. Tedy nehledat řešení mezi infekcemi a jmenovitě ne mezi nákazami epidemickými — morními, věnovat pozornost jiným nemocem krvácivým, nemocem relativně řídkým, které určitě nemohly být starými lékaři poznány. Ty krevní podlitiny spolu s poměrně klidným průběhem a mdlobami musí být hlavním vodítkem pro naše rozpoznání. Bubony v třísle jsou výslovně jmenovány jen ve starých letopisech, všichni, kde soudili na otravu, včetně botulismu, mlčky přecházejí, naopak však Petřivalský je učinil východiskem pro svoji diagnózu, za to zcela pominul celý další průběh nemoci. Přesto i ty hlízy považují za velmi pravděpodobné a proto i ty bubony třeba vyložit. Předcházely vlastním manifestním příznakům, objevily se bez celkového onemocnění a král je pro hanbu tajil. To by nejvíce svědčilo pro granuloma venereum nebo pro měkký vřed. Víme, že Ladislav navštěvoval nevěstince, nákazu mohl získat už ve Vídni.

Máme ještě jednu Kranterem použitou zprávu (viz 1, str. 10) od tzv. bavorského anonyma: „Vnd dornach an den eritagen zu nacht ist seinen gnaden ein zei-



*chen aufgeschossen an den rechten fuss in der schoss.*" Kranter chce toho použít pro důkaz otravy arsenikem, ovšem, jak prokazuje již Gellner, zcela neprávem. Ukazuje se tu opět, že v genitální krajině došlo k nějaké chorobné změně, podle této zprávy sice až v úterý. To datum však nemusí být přesné, jestliže král — jak udávají staré letopisy — tento příznak tajil. Došlo-li k tomu již před pondělím, můžeme si vysvětlit i starostlivý výraz Ladislavův při soudě, vždyť měl před svatbou.

Vlastní smrtelné onemocnění ovšem s tím nesouviselo. Mohlo však být takto aktivováno. Z dnes známých krvácivých onemocnění vylučuji kurděje. Jde o chronické onemocnění, nad to přišly by spíše na jaře, ne na podzim. Ve dvou dnech však dovede usmrtit trombopenie, například Morbus maculosus Werlhofii, dojde-li k vnitřnímu krvácení. Začíná právě často v noci žaludečními obtížemi a vzduché břicho mrtvoly by ukazovalo na krvácení do dutiny břišní. Smrt by tu byla klidná, s postupující slabostí, a zavedené léčení ji urychlilo, ne-li přímo přivodilo.

### Z á v ě r e m

Po kritickém zhodnocení dostupných pramenů můžeme s určitostí vyloučit u smrti Ladislava Pohrobka (1457) otravu, a to proto, že žádný jed tehdy, ani snad dnes známý nedovede vyvolat ty příznaky, které svědky jsou popsány, zejména ne arsenik. Mor dýmějový je možným vysvětlením smrti z hlediska epidemiologického, v endemickém ložisku může dojít k ojedinělé nákaze. Je však zcela nepravděpodobný ze stanoviska klinického, stejně i další dosud podané diagnózy. Nejpravděpodobnější je kombinace venerického granulomu či měkkého vředu s krvácivou trombopenií.

### L i t e r a t u r a

- 1) G. Gellner: Lékaři o nemoci Ladislava Pohrobka — Thomayerova Sběrka č. 180. Praha 1935.
- 2) G. Gellner: Nemoc Ladislava Pohrobka — ČČH XL. 237—254 a 473—490. 1934. Praha.
- 3) J. Macek: Smrt Ladislava Pohrobka — Čs. časopis historický 14/5 766—775, 1966.
- 4) J. Macek: Smrt Ladislava Pohrobka — Rudé právo 23. X. 1966.
- 5) Fr. Palacký: Dějiny národu českého, str. 826—827, Praha 1908.
- 6) Fr. Palacký: Zeugenverhör über den Tod König Ladislaw's von Ungarn und Böhmen im Jahre 1457. Prag, 1856.
- 7) L. Lewin: Gifte in der Weltgeschichte, str. 247—254, Berlin 1920.
- 8) L. Lewin: Gifte und Vergiftungen, str. 174—190. K. F. Haug — Ulm, 1928, přetisk 1962.
- 9) R. Urbánek: Konec Ladislava Pohrobka. Rozpravy č. akademie, tř. I., č. 47. Praha 1924.
- 10) R. Urbánek: V. Novotný, České dějiny, III., sv. 3., kniha 4., str. 193—219. Laichtrův výbor, J. Laichter, Praha 1919.
- 11) Suetonius C. T.: Životopis císařů římských, Praha 1966.
- 12) Tacitus: Messalina a Agrippina, Antická knihovna (Annály XI—XIV), Praha, Orbis 1931.
- 13) A. Denis (J. Vančura): Konec samostatnosti české, str. 79—81. 2. vydání, F. Šimáček, Praha 1909.
- 14) L. Bata a L. Sýkora: Užité rostliny ve starověku. J. R. Vilímek, Praha 1945.
- 15) Petrus de Crescentiis: New Feld und Ackerbau, Frankfurt am Mayn. 1583.
- 16) D. Jacobi Th. Tabernaemontani: New vollkommen Kräuter — Buch, Basel, tisk J. Werenfels, Verlagung J. König, 1664.

### TOD DES LADISLAUS POSTHUMUS (1453—1457)

Nach kritischer Analyse der historischen Zeugnissen schliesst der Autor mit Sicherheit bei dem Tode des Königs Ladislaws (1457) die Vergiftung aus. Kein damals und

auch jetzt bekanntes Gift kann diesen Tod mit den beschriebenen Symptomen verursachen, besonders nicht der Arsenik. Die Pest ist vom epidemiologischen Standpunkte aus möglich (in endemischen Orten kann auch ein isolierter Fall vorkommen) aber kaum vom klinischen Standpunkte aus. Ebenso auch keine andere perakute Infektionskrankheit. Alle beschriebenen Symptome erklärt am wahrscheinlichsten Granuloma venereum oder Ulcus molle und Thrombopenie mit der Ausblutung ins Peritoneum.

Zora Trňáčková

### PŘÍRŮSTKY ARCHEOLOGICKÉHO ODDĚLENÍ VLASTIVĚDNÉHO ÚSTAVU V OLOMOUCI V ROCE 1966

**Brníčko** (okr. Olomouc). V zahradě domu čp. 6 se našel neolitický sekeromlat. (Přír. č. 282/66.)

**Drahlov** (okr. Olomouc). Při stavebních pracích v novém kravíně severozápadně od obce byla odkryta skrčená kostra, neodborným zásahem silně narušená. Podle sdělení byly u ní tři nádoby, zachovaly se však jen drobné střípky a atypický kostěný nástroj. Podle sytě černé výplně hrobové jámy mohl hrob patřit kultuře s keramikou šňůrovou. (Přír. č. 287/66.)

**Droždín** (okr. Olomouc). K dříve předaným sběrům paleolitických, neolitických a eneolitických nástrojů z okolí Droždína (srov. Zprávy VÚ č. 121 1965, 27; č. 129 1966, 19) byly předány nálezy z r. 1965. (Přír. č. 280/66.)

**Dub nad Moravou** (okr. Olomouc). Při bagrování podkladu nové cesty jižně od obce (u parc. č. 320—323, zahradnictví JZD) byla narušena jáma (?), z níž byly vyzvednuty slovanské střepy (9. stol.), odřezané části parohů, mazanice a zvířecí kosti. (Přír. č. 601/66.)

**Hlušovice** (okr. Olomouc). V trati „Za kovárnu“ východně od obce se našly další střepy kultury volutové, lužické a laténské (srov. Zprávy VÚ č. 121 1965, 27). (Přír. č. 281/66.)

**Luběnice** (okr. Olomouc). V trati „Trávníky“ severovýchodně od obce byly nalezeny středověké střepy (12.—13. stol.) a část drobné lužické nádobky. (Přír. č. 283/66.)

**Lutín** (okr. Olomouc). V prostoru n. p. Sigma Lutín byl pod podlahou haly provozu č. 3 zachycen druhotně porušený hrob, původně s kostrou ve skrčené poloze, patřící lidu s keramikou šňůrovou. V hrobě byly čtyři nádoby a měděná (?) spirálka. (Přír. č. 368/66.)

**Těšetice** (okr. Olomouc). Při stavebních pracích u hospodářských budov JZD, ležících mezi Těšeticemi a Rataji, byla průkopem pro kanalizaci zachycena malá část hrobu se třemi nádobami kultury zvoncovitých pohárů. Při výzkumu byla pak odkryta kostra ve skrčené poloze, u níž byl ještě malý džbánek a pazourkový úštěp. (Přír. č. 286/66.) — Nedaleko od tohoto hrobu byl později odkryt velký hrob, patřící lidu s keramikou šňůrovou. Kromě kostry obsahoval čtyři nádoby, sekeromlat, rohovcovou sekyrku s kamennou podložkou a zlomky kostěného nástroje. (Přír. č. 321/66.)

**Uničov** (okr. Olomouc). U Benkovského vrchu (jihozápadně od města) byly náhodně nalezeny dva bronzové náramky z pozdní doby bronzové. (Přír. č. 284/66.)

**Velký Týnec** (okr. Olomouc). Na svahu východně od obce (severně od silnice do Hostkovic) se našly platěnické střepy. (Přír. č. 285/66.)

**Věrovany** (okr. Olomouc). Ve východní části obce byl u hospodářských budov JZD hlouben úzký průkop, který zachytil lužický žárový hrob s popelnicí, střepy z mísy a malým osudíčkem. Hrob patří snad k pohřebišti, ležícímu jižněji v trati „Záhumenka“ (srov. Archeologické rozhledy XIII 1961, 621—627) až do přilehlé severní části katastru Tovačova. (Přír. č. 444/66.)

Archeologickému oddělení byla v roce 1966 předána sbírka pravěkých nálezů, uložená dříve v býv. Okresním vlastivědném muzeu ve Šternberku u Olomouce (nyní specializované pracoviště VÚ v Olomouci). Sbírkou obsahuje převážně sběry z nalezišť v okolí Šternberka a Uničova. (Přír. č. 187/66 až 279/66.)

Přehled nalezišť:

1. Paleolit: Hnojice, Horní Sukolom, Nová Hradečná, Lužice u Št., Šternberk, Zadní Újezd.

2. Neolit — a) ojedinělé nálezy kamenných nástrojů:

Babice, Hlívce, Hnojice, Horní Sukolom, Hradečná, Lužice u Št., Mladějovice, Pískov, Pňovice, Šternberk, Šumvald, Žerotín,

b) volutová: Bohuňovice, Dolní Sukolom, Lužice u Štern., Moravská Húzová, Štarnov, Troubelice, Žerotín,

c) malovaná — pozdní fáze: Brníčko, Hnojice, Horní Sukolom.

3. Eneolit — a) kultura nálevkovitých pohárů: Bohuňovice, Hnojice,

b) kultura zvoncovitých pohárů: Dolní Sukolom.

4. Starší doba bronzová: Laštany.

5. Kultura popelnicových polí: Bohuňovice, Brníčko, Dolní Sukolom, Horní Sukolom, Mor. Húzová, Nová Hradečná, Pňovice, Slatinice, Štarnov, Želechovice, Žerotín.

6. Kultura laténská: Hnojice, Staré Hradisko, Žerotín.

7. Kultura slovanská: Dlouhá Loučka, Žerotín (výzkum AÚ ČSAV).

8. Středověk: Horní Sukolom, Chabičov, Laštany, Lhota u Št., Šternberk, Troubelice, Žerotín.

#### ZUGÄNGE DER ARCHÄOLOGISCHEN ABTEILUNG IM JAHRE 1966

In Droždín wurden weitere paläolithische, neolithische und äneolithische Feuersteingeräte gesammelt. Ein neolithisches Steinbeil fand man in Brníčko. In Hlušovice kamen linear-keramische, Lausitzer und latènezeitliche Scherben vor. — Durch Rettungsgrabungen wurden äneolithische Skelettgräber entdeckt; das Grab 1 von Tešetice gehört der Glockenbecherkultur an, das Grab 2 desselben Fundortes, das Grab von Lutín und wahrscheinlich auch das fast völlig zerstörte Grab von Drahlav können zu den schnurkeramischen Gräbern der jüngeren Phase zugerechnet werden. — In Věrovany wurde zufälligerweise ein weiteres Lausitzer Brandgrab gefunden. Zwei spätbronzezeitliche Bronzearmringe stammen vom Benkovský vrch (Pinker Berg) bei Uničov. Platenitzer Scherben kamen bei Velký Týnec vor. — Slawische Scherben (9. Jh.) und bearbeitete Hirschgeweihteile wurden in einer Grube (?) bei Dub nad Moravou festgestellt. Mittelalterliche Keramik (12.—13. Jh.) fand man bei Luběnice.

In der archäologischen Abteilung wird jetzt auch die prähistorische Sammlung des ehem. Heimatmuseums von Šternberk bei Olomouc aufbewahrt, in der meistens Oberflächenfunde aus der Umgebung von Šternberk und Uničov vertreten sind. (Übersicht der Fundorte: 1. Paläolithikum; 2. Neolithikum: a) Einzelfunde von Steingeräten, b) Linear-keramik, c) späte Phase der mährischen bemalten Keramik; 3. Äneolithikum: a) Trichterbecherkultur, b) Glockenbecherkultur; 4. Ältere Bronzezeit; 5. Lausitzer Urnenfelderkultur; 6. Latènezeit; 7. Burgwallzeit; 8. Mittelalter.)

#### SDĚLENÍ

##### ● Souvislost či náhoda prehistoricko-novověkých výtvarů?

Ve Zprávách roč. 1957, str. 108—109, upozornil prof. MUDr. J. Kabelík na zajímavou „souvislost či náhodu?“ tak zvaného a z každé příručky dobře známého paleolitického čaroděje („sorcier“) z francouzské jeskyně Trois frères z Montesquieu — Avantès v dép. Ariège (srv. stručně Příroda 23, 1930, č. 5) a časně novověkého dřevorytu bizarního fantastického zvířete z Gesnerovy (1515—65)

Historia animalium z r. 1551—8. (I—IV, 1669—70<sup>2</sup>.) Je naprosto jasné, že nejde v tomto případě o zcela žádnou chronologicko-kulturně uměleckou souvislost, i když podoba je tak zajímavá, ale že jde o pouhou zcela náhodnou shodu, diktovanou uměleckou tvůrčí inspirací, fantasií a schopností dvou zcela různých produktivních umělců, i když jde o mnohatisíciletou vzdálenost. Podobné frapantní případy nejsou naprosto žádnou překvapivou vzácností a to nejen ve výtvarném umění stejně jako i v jiných často dosti vzdálených oblastech života, ba naopak jsou dosti hojné, než aby je bylo možno a nutno obecně vysvětlovati, což se konečně vymyká celkově rámci vlastivědného časopisu. Jak jsou podobné náhody více než zajímavé, ukazuje jiný příklad, který nezůstane pouhou vlastivědnou ukázkou, ale je takřka obecného charakteru; upozornil mne naň již před válkou ing. VI. Sach. K nejkrásnějším magdalénským kusům paleolitické světové produkce patří nesporně jemná rytina zápasících bisonů z Pekárny u Ochoze (K. Absolon — R. Cziček, ČMMZ XXVI, 1932, tab. 22). Leč také motiv japonské tušové kresby na papíře bojujících býků z chrámu Kozanji u Kioto z konce 12. století je téměř shodný s pekárenským magdalénským motivem (viz Otto Kummel, Die Kunst Chinas, Japans und Koreas, 1929, 137), i když jejich vitalnost a zejména technika jsou tak rozdílné. A podobných více méně frapantních případů nejen z oblasti nejstaršího světového období paleolitického se zcela recentními kresbami, ale i analogií z různých mladších prehistorických a i historických období s nejmladšími kusy umělecké tvorby nejrůznějších kulturních oblastí a škol bylo by možno uvést celou velkou řadu: je to v podstatě také téma analogií prehistorické umělecké tvorby a kultur a ethnologických analogií, nebo i dětského primitivního výtvarného tvoření. Než vraťme se ještě k moravskému příkladu pekárenskému! Tato překvapivá náhodnost moravského paleolitického kusu a starojaponského umění je jistě zajímavá a vysvětlitelná a při jejich studiu odpadá nejen jakákoliv eventuelní možnost tradiční prehistoricko-historické kontinuity, závislosti a souvislosti, ale arcí i závislosti předlohové. J. Skutil

### ● Pamětní záznamy z kaple v sousoší N. Trojice v Olomouci

Při opravách po druhé světové válce byly objeveny pamětní záznamy, týkající se zřízení nového oltáře v kapli uvnitř sousoší v roce 1826. Olomouckému muzeu byly odevzdány celkem tři listy se zápisy, které přetiskujeme v původním znění:

#### 1.

Papírový dvojlist rozměrů 23,3 x 37,9 cm s papírnickou značkou F WEIS, složený jako obal do rozměrů 16 x 11 cm. Na čelní straně obalu je nápis:

#### *Nachricht*

*von der Erichtung des Altars und der innern Decorirung der Statue S:S Trinitatis am 28ten July 1826.*

Text na 1. a 2. straně dvojlistu:

*Das Seit Erichtung dieser merkwürdigen Statue SS Trinitatis bestandene einfache Altar, hatte durch den Einfluss der Witterung so sehr gelitten, dass eine neue Herstellung desselben nothwendig wurde, und weil die wenigen Intressen von dem dermaligen Fondskapital nicht in Anspruch genommen werden konnten, indem solche nicht einmal hinreichten die Statue in stets gutem Baustande zu erhalten, so wurde eine Samlung veranstaltet, und durch freywillige Beyträge von 61 Personen aus der Bürgerschaft und Priwaten diese Kapelle neu ausgemahlt, das gegenwärtige Altar erbaut, und am 28ten July 1826 aufgestellt. Mögen unsere Nachkommen dieses in unserer Stadt so merkwürdige Denkmahl von*

frommen Gesinungen unserer Vorfahrer, wie schätzen, auf die spätesten Zeiten erhalten, und alle Wohlthäter in ihr Gebeth einschliessen.

So geschehen in der königl. Hauptstadt und Gränzfestung Olmütz am 28ten July 1826.

2.

Uvnitř předchozího dvojlistu byl vložený další list stejného formátu a výroby, obsahující jména řemeslníků, kteří se podíleli na výzdobě:

*Die Sammlung zu den Beyträgen wurde übernommen von dem hiesigen Bürger Kaspar Meyer.*

*Den Plan zu Erichung des Altars, und der neuen Dekorierung der Kapelle haben entworfen*

*der hiesige Ite Magistrats Sekretar Joseph Schwarz und der bürgl. Kaminfeger Joseph Ludwig.*

*Der Bildhauer Ignaz Reiter  
der Tischler Michael Waltr  
der Stafierer Augustin Bühner  
und Mahler Wenzl Weitzmann  
haben die Arbeiten geleistet.  
Olmütz am 28 July 1826.*

3.

Třetí záznam, psaný na lístku hrubšího papíru rozměru 15,8 x 7,7 cm:

*Augustin Biner Bürgl. Vergolder hat diesen Tabernakel und Kapitelen Stafiere von Olmütz gelietig im Jahr 1826.*

B.

### ● Zpráva o průběhu cholerového onemocnění z roku 1849

Sté výročí prusko-rakouské války bylo podnětem ke zpracování jednoho z katastrofálních důsledků této události, cholerové epidemie na Moravě. Touto tematikou se zabývá ve 2. čísle XVIII. ročníku „Vlastivědného věstníku moravského“ Ladislav Bouda.<sup>1</sup> Dodatkem k Boudově pojednání je vhodné upozornit na dva drobné prameny. Především je to rukopisná práce Maurice Remeše „Dávnověké epidemie na Moravě“,<sup>2</sup> kde na straně 16 uvádí stručný historický přehled choleroových epidemií. Z doby třetí moravské epidemie cholery 1849 se dochoval v „Pamětní knize Kralic“ popis průběhu této choroby, zaznamenaný Josefem Králíkem,<sup>3</sup> který je v podstatě shodný s líčením L. Boudy v uvedeném článku:

*Léta 1849. V měsíci srpnu seslal Bůh Všemohoucí již po čtvrté<sup>4</sup> ranu morovou na našu vlast Moravu, kteráž ponejprv v roku 1831 se do Moravy vloudila tak nazvaná nemoc Cholera Asyadská poněvadž její začátek z Asye má. Nemoc táto se na člověku započne, když mdloba a kručení v břichu a jakási ouzkost popadne, jestli náhle přinde, dostane člověk hned běhavku, zvracení, bolesti v žaludku a ve střevách a ve stehnách a v oudech křeče, na celém těle zimou, zamodralou kůží, puls slabý, rychlý, malý, tlustý, často ani neudeří neuhasitelná žízeň, těžkosti srdce a prs, nařikání a nesmírné horko, ač tělo je jak led studené, oči jako ze skla, obočí velmi rozevřené a tvář jako k nepoznání celá jiná, zmodralá, od počátku toho za několik hodin svůj život končí.*

K tomu připsal následující kronikář Ignác Grydil: „V celé farnosti Králické za pět neděl 98 osob zemřelo, z Králíc toliko 11. Nejvíce zuřila cholera od 5. září až do posledního září 1849.“

<sup>1</sup> Ladislav Bouda, Cholera na Moravě r. 1866. Vlastivědný věstník moravský, roč. XVIII, 1966, str. 205—213.

<sup>2</sup> Státní vědecká knihovna Olomouc, II 173318.

<sup>3</sup> Pamětní kniha Kralic, str. 163.

<sup>4</sup> Správně po třetí.

B.

## ● Výstava iluminovaných rukopisů Státního archivu v Olomouci

býla instalována ve výstavním sále Vlastivědného ústavu v Olomouci (listopad 1966—leden 1967). Po výstavě „Z pokladů Státní vědecké knihovny v Olomouci“ přistupuje i zdejší Státní archiv k výstavě, kterou chce umožnit všem zájemcům shlédnout nejvýznamnější ukázky knižní malby, jež se nacházejí v rukopisech starobylé kapitulní knihovny olomoucké.

Počátky této knihovny můžeme klást s určitou pravděpodobností do poloviny XI. století. V roce 1063 bylo obnoveno moravské biskupství, Olomouc stala se metropolí církve moravské, kostel sv. Petra v Olomouci stal se stoličným chrámem. K velkému rozvoji knihovny dochází po nastoupení Jindřicha Zdika na biskupský stolec olomoucký (1126—1150). Při prosazování nového reformního programu, s kterým se seznámil na četných cestách do zahraničí, pamatoval samozřejmě i na potřebnou literaturu. Kromě knih liturgických, jež byly běžné u každého dómského kostela, setkáváme se zde se souborem literatury patristické, zastoupené opisy děl sv. Augustina (jde hlavně o jeho Vyznání a Výklad žalmů) a sv. Řehoře i s dosti vzácnými v té době listy Bernarda z Clairvaux a opisy pařížského mystika 12. věku Hugona od sv. Viktora. Z právnické literatury možno zde upozornit alespoň na sbírku dekretů, sestavenou snad přímo v Olomouci na základě Dekretu Burchardova a bavorské sbírky XII partium a dále na opis Collectio trium partium kanonisty Ivona des Chartres, který je spolu s hnězdenským a krakovským opisem zatím jedním z exemplářů, který se dostal nejdále na východ.

Tímto základem z doby zdikovské liší se olomoucká kapitulní knihovna ode všech souborů a sbírek na našem území. Dále se od nich liší svým systematickým doplňováním i časově — její jádro je ryze středověké. Ze století XI. pocházejí 3 rukopisy, z XII. století 24 atd. Celkem obsahuje knihovna 610 kusů. Knihovna je dále cenná tím, že jde o soubor, který je většinou složený z rukopisů vzniklých na domácí půdě, po případě v nejbližším okolí. Cizích rukopisů je zhruba 100, většinou italských, v menší míře francouzského původu. Rukopisy z ciziny byly většinou získány olomouckými kanovníky při studii na zahraničních universitách.

Z iluminovaných rukopisů bylo zde možno vystavit pochopitelně jen část. Jsou zastoupeny ukázky z období románského s projevem vlivů iluminátorských škol jižního Německa, případně alpských zemí), z přechodného období mezi slohem románským a gotickým, ukázky vyspělého umění gotického, knižní malby tzv. krásného slohu, z pozdní gotiky (16) a domácí knižní malby renesanční (upozorňujeme alespoň na č. 17, rukopis pořízen roku 1525 v Olomouci). Z rukopisů pořízených v cizině byly vystaveny kodexy z Německa, Francie a Itálie. Z italských vyniká zvláště reprezentační opis Petrarkových výpravných básní „Africa“ a „Bucolica“ a skvostný exemplář Albertiho díla o architektuře, původem z Florencie, jež vyzdobil Attavantes. Na závěr výstavy byla umístěna ukázka původní renesanční vazby a tzv. codex catenatus, chráněný řetězem proti zcizení.

Miloš Kouřil

## ● Výstava hornolužické keramiky

Ve Vlastivědném ústavu v Olomouci se konala v měsících březnu a dubnu 1966 výstava hornolužické keramiky, jež byla převzata jako komplex z Etnografického ústavu Moravského muzea v Brně a v Olomouci nově instalována. Výstava sestávala zčásti z exponátů zapůjčených Národopisným muzeem (Volkskundemuseum) v Drážďanech, zčásti z děl aktivně činných umělců, kteří jsou organizováni při Německé akademii věd v Drážďanech.

Horní Lužice je jeden z krajů v NDR, který je svou starou kulturou úzce spjat s naší zemí, v níž je hrnčířské řemeslo tak pilně provozováno od starých dob.

Z rukou moderních mistrů, kteří se snaží věrně zachovávat významnou lidovou tradici, vznikají nové účelné a prostotou zaujímající užitékované předměty i zahradní keramika, tvorba, která se podstatně liší od naší moderní produkce.

Neobyčejně zajímavá byla konfrontace tradiční hornolužické keramiky, většinou s hráškově zelenou glazurou a rozvětvenými renesančními ornamenty, s tvarem a dekorem originálních současných keramických předmětů. Obzvláštní úspěch měly svěbytně dekorované talíře (Goethův dům ve Výmaru a škola, z jejíhož každého okna bylo vidět dětské hlavy). Velký zájem byl rovněž o prosté, ale ve tvaru i dekoru dokonalé kávové a čajové soupravy; návštěvníci litovali, že si nemohou vystavené předměty zakoupit. Hmotný materiál byl doplněn velmi instruktivními zvětšenými obrázky dílen a pracovního postupu umělců.

\*

Im Heimatkundlichen Institut in Olomouc verlief in den Monaten März—April 1966 eine Ausstellung von Oberlausitzer Keramiken, welche komplett vom Ethnographischen Institut des Mährischen Museums in Brno übernommen und hier neu installiert wurde. Die Exponate waren Leihgaben des Museums für Volkskunde in Dresden und moderner schaffender Künstler, die in enger Zusammenarbeit mit der Akademie der Wissenschaften in Dresden stehen.

Ausserordentlich interessant war die Konfrontation der traditionellen Oberlausitzer Keramik, mit der meist erbeengrünen Glasur und den verzweigten Renaissanceornamenten, mit den Form und Dekor originellen gegenwärtigen Keramiken, die durch ihre vornehme Einfachheit allgemeinen Beifall fanden. Die zahlreichen Besucher der Ausstellung bedauerten lebhaft, dass diese Keramiken, die sich von unserer zeitgenössischen Produktion merklich unterscheiden, unverkäuflich waren. Das Ausstellungsmaterial wurde durch zahlreiche grosse, sehr instruktive Abbildungen der Werkstätten und des Arbeitsvorgangs der schaffenden Künstler ergänzt.

Růžena Hrbková

### ● Výstava „Kraslice a velikonoční zvyky“

Současně s výstavou hornolužické keramiky probíhala v březnu a dubnu 1966 další národopisná výstava „Kraslice a velikonoční zvyky“, zaměřená pro nejširší vrstvy návštěvníků, zvláště pak pro děti. Svými exponáty podala výstava historický přehled výskytu kraslic od časných dob dějinných — na základě archeologických výzkumů — až po současnost. Vedle kraslic z území naší republiky byly zde zastoupeny kraslice evropské jako doklad světového rozšíření zdobení velikonočních vajec. Kraslice doprovázely další velikonoční artefakty, jako například smrtky neboli Mořeny — obřadně ničené figuriny, představující zimu, létečka v podobě ozdobených stromečků, velikonoční hrkače, trakače, tatary, upletené z proutí různou technikou, a další hračky jarního období — písťalky, slepičky, jarní pečivo. Základní exponáty výstavy, tradiční kraslice z Moravy, byly rozděleny podle technik výzdoby, a to na batikované, rýsované, leptané, s aplikací sítiny, slámy, látky i kovu. Jako srovnávací materiál byly vystaveny kraslice jugoslávské, bulharské, maďarské, huculské, lužickosrbské a polské, převážně ze sbírek národopisného oddělení Vlastivědného ústavu, část zapůjčil laskavě Etnografický ústav Moravského muzea v Brně. Zcela samostatný oddíl tvořily dětské kraslice a hračky, zhotovené pro celostátní soutěž lidové umělecké tvořivosti v kroužcích pionýrů a malovaná vejce, vyrobená Ústředím lidové umělecké výroby pro export. Trojrozměrné exponáty výstavy „Kraslice a velikonoční zvyky“ velmi názorně doplňovaly fotografické výjevy jarních her, vynášení smrtky, obchůzky s hrkači apod. a panely s verši a říkadly s velikonoční tematikou. Největší atrakcí bylo vlastní malování kraslic v týdnu před velikonočními svátky. Lidová maléřečka ze Slovákka, paní Marie Gavalová a paní Julie Kumrová, názorně předváděly návštěvníkům batikování pestrých slováckých

kraslic a hotovení hanáckých malovaných kraslic, polepovaných slamou. Kraslice se okamžitě na výstavě prodávaly a obě malářečky nestačily ani poptávce. Proto zamýšlí vedení Vlastivědného ústavu opakovat jarní předvádění zdobených kraslic, opět spojené s prodejem originálů.

Vladimíra P a c h l o v á

### ● Připravované výstavy národopisného oddělení

Pro rok 1967 připravuje národopisné oddělení Vlastivědného ústavu v Olomouci dvě výstavy ve spolupráci s Náprstkovým muzeem Asijských, Afrických a Amerických kultur, a to výstavu „Hirošige—Tókaidó“ a výstavu „Nubie“.

Výstava „Hirošige—Tókaidó“ je monotematická výstava z vlastních etnografických sbírek Náprstkova muzea a navazuje na výstavy „Necuké“ a výstavu mečových ozdob „cuby“, z nichž právě výstavu mečových ozdob měli možnost návštěvníci olomouckého muzea zhlédnout v lednu a únoru minulého roku. Z rozsáhlého díla jednoho z posledních velkých mistrů japonského dřevorytu Hirošigeho, vlastním jménem Tokutaró Andó, který vytvořil celkem 8000 dřevorytů, byly pro novou výstavu vybrány obrázky, na kterých je zachycena stará cesta Tókaidó. Stará cesta Tókaidó, v době působení autorova zvaná Edo, spojuje Tokio se starým hlavním městem Kjótem. Cesta je dlouhá 514 km a prochází provinciemi, hraničícími s jižním pobřežím ostrova, u Jokkaiči se otáčí do vnitrozemí a vede podél jižního cípu jezera Biwa do Kjóta. Za Hirošigeho doby byla jednou ze dvanácti hlavních cest tókugavského Japonska a byla značně frekventovaná. Spjovala především obě hlavní centra země a byla nesmírně populární; jednotlivé stanice na ní byly proslulé přírodními krásami, speciálními výrobky nebo se k nim vázala lidová pověst. Z této cesty si Hirošige přinesl řadu obrázků, roku 1834 vyšla slavná série dřevorytů s názvem „53 stanic na Tókaidó“. Po Hirošigeho první cestě po Tókaidó následovalo mnoho cest dalších. Výstava „Hirošige—Tókaidó“ bude obsahovat 96 kusů dřevorytů vkusně zapartovaných s velkou názornou mapou trasy.

Výstava „Nubie“ bude instalována v Olomouci po výstavě japonského dřevorytu. Je výsledkem práce výpravy československých egyptologů, které se zúčastnil i etnograf dr. M. Stuchlík, CSc. Hlavními exponáty této výstavy budou exponáty, získané od novodobých obyvatel Nubie, kteří byli přesídlení v důsledku stavby Asuánské přehrady do nových osad a zde vytvářejí novou kulturu. Sbírkové předměty, presentované na výstavě vlastně uzavírají kapitolu vývoje obyvatel Nubie. Vedle etnografického materiálu bude výstava doplněna i značným množstvím fotografií a kreseb. Návštěvníci této výstavy si prohlédnou předměty denní potřeby i výzdoby obyvatel severní Afriky. Po výstavách z japonských a čínských sbírek a po rozsáhlé výstavě z indiánských kultur svědčí výstava „Nubie“ o další a bohaté spolupráci mezi muzeem všeobecného národopisu V. Náprstka v Praze a Vlastivědným ústavem v Olomouci.

Vladimíra P a c h l o v á

### ● Historický kroužek při Vlastivědném ústavu v Olomouci

rozvinul v roce 1966 mnohostrannou činnost pod vedením předsedy ředitele Rudolfa Hí k l a, zapisovatele řed. Stanislava M a k a s e a jednatele Karla M o r a v a. Náplní činnosti byla převážně přednášková témata, v menší míře exkurse, spojené s úvodní přednáškou a podrobným výkladem (26. dubna a 28. září). Výběr přednášek byl velmi rozmanitý, jak je zřejmé z následujícího přehledu:

- 11. ledna — Karel M o r a v, Olomoucký kartograf a astronom Josef Bayer
- 8. února — Jiří M a r t í n e k, Církevní poměry v Kostelci nad Romží v době předbělohorské



8. března — Jan Skutil, O Boženě Mrštíkové; Alena Balajová, ukázky z autorčiny práce; film ze života B. Mrštíkové s doprovodem Moj. Hanuše
5. dubna — Václav Burian, Historický vývoj Kláštera Hradiska
26. dubna — Václav Burian, Klášter Hradisko, stavební dějiny
10. května — Karel Morav, Germanizace bývalého šternberského panství v 16. a na počátku 17. století
14. června — Josef Kšír, Rok 1866 v Olomouci a konec pevnosti
13. září — Rudolf Híkl, Husův odpůrce Štěpán z Dolan, převor kartuziánského kláštera  
Stanislav Makas, Vzpomínka na zemřelého regionálního historika Antonína Zemánka
28. září — Václav Burian, Archeologická kampaň v roce 1966 v Dolanech
10. října — Stanislav Makas, Hospodářský význam Kryštofa a Albrechta z Boskovic pro severní Moravu
15. listopadu — Václav Burian, Výsledky výzkumu z posledních dvou let na Kartouzce v Dolanech

Stanislav Makas

### ● Vlastivědný kroužek mládeže při Vlastivědném ústavu v Olomouci

byl obnoven v září minulého roku. Jeho členy jsou žáci ZDŠ v Olomouci-Neředíně. Schůzky kroužku (vlastivědné vycházky, návštěvy muzejních expozic, besedy) se konají dvakrát za měsíc.

Cílem první vycházky dne 20. října 1966 byl chrám sv. Václava a národní kulturní památka — stavební zbytky oken přemyslovského paláce, uchované v objektu křížové chodby. V listopadu 1966 se uskutečnila vycházka na historicko-archeologický výzkum husitského opevnění Kartouzka v Dolanech a beseda o zajímavých nálezích a zpracování archeologického materiálu s vedoucím výzkumu.

Z muzejních expozic se členové kroužku doposud seznámili s expozicemi „Pravěk Olomoucka“ a „Olomoucký kraj za feudalismu“, prohlédli si výstavy „Z pokladů Státní vědecké knihovny v Olomouci“, „Výbor z díla Karla Svolinského“ a „Lidové umění na Hané“.

Náplň schůzek je volena tak, aby se děti systematicky seznamovaly s historií a historickými památkami Olomoucka.

-p-

---

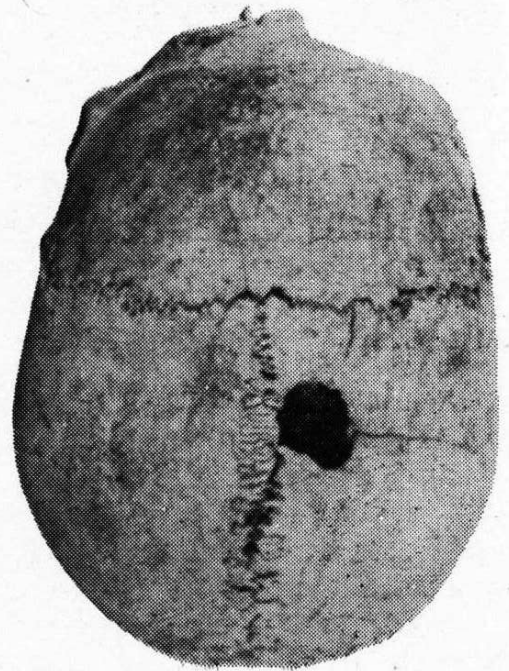
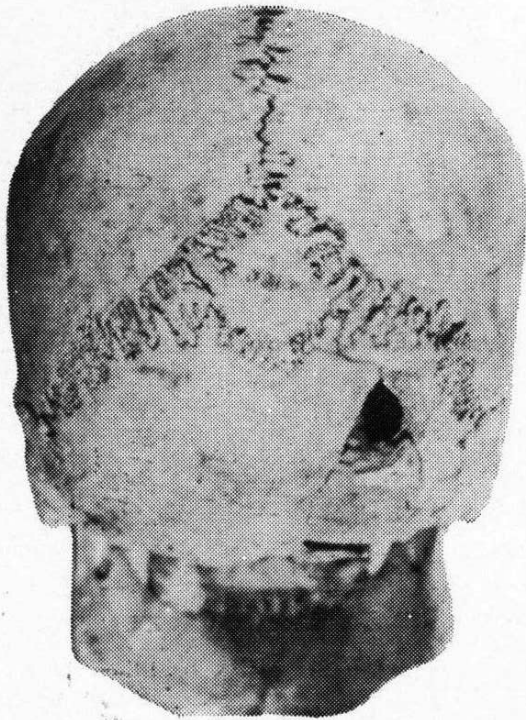
**K vyobrazením na obálce:**

1. Dolany, dvojhrob husitských bojovníků. Snímek V. Burian.
  2. Dolany, lebka č. 4.
  3. Dolany, lebka č. 5. (1.—3. k článku V. Buriana—M. Stloukala).
  4. Expositice „Pravěk Olomoucka“. Snímek J. Juryšek. (K článku Z. Trňáčkové.)
- 

Zprávy Vlastivědného ústavu v Olomouci č. 133. Vydal Vlastivědný ústav v Olomouci, náměstí Republiky 6. Redigoval V. Burian. Vytiskly Moravské tiskařské závody, n. p., prov. 12, Olomouc, Leninova 15. Povoleno OŠK ONV Olomouc, čj. škol/458-6-20/65-Šn.

© Vlastivědný ústav Olomouc.

T-07\*70381





## OBSAH

ČLÁNKY: Z. Trňáčková, Nová expozice „Pravěk Olomoucka“, 1. — V. Burian-M. Stloukal, Dvojhrob husitských bojovníků (pohřby č. 4 a 5) na Kartouzce v Dolanech (výzkum 1966), 3. — Jan Kabelík, Smrt Ladislava Pohrobka, 8. — Z. Trňáčková, Přírůstky archeologického oddělení Vlastivědného ústavu v Olomouci v roce 1966, 16. — SDĚLENÍ: J. Skutil, Souvislost či náhoda prehistoricko-novověkých výtvarů?, 17. — B., Pamětní záznamy z kaple sousoší N. Trojice v Olomouci, 18. — B., Zpráva o průběhu cholerového onemocnění z roku 1849, 19. — M. Kouřil, Výstava iluminovaných rukopisů Státního archívu v Olomouci, 20. — R. Hrbková, Výstava hornolužické keramiky, 20. — V. Pachlová, Výstava „Kraslice a velikonoční zvyky“, 21. — V. Pachlová, Připravované výstavy národopisného oddělení, 22. — S. Makas, Historický kroužek při Vlastivědném ústavu v Olomouci, 22. — p-, Vlastivědný kroužek mládeže při Vlastivědném ústavu v Olomouci, 23.