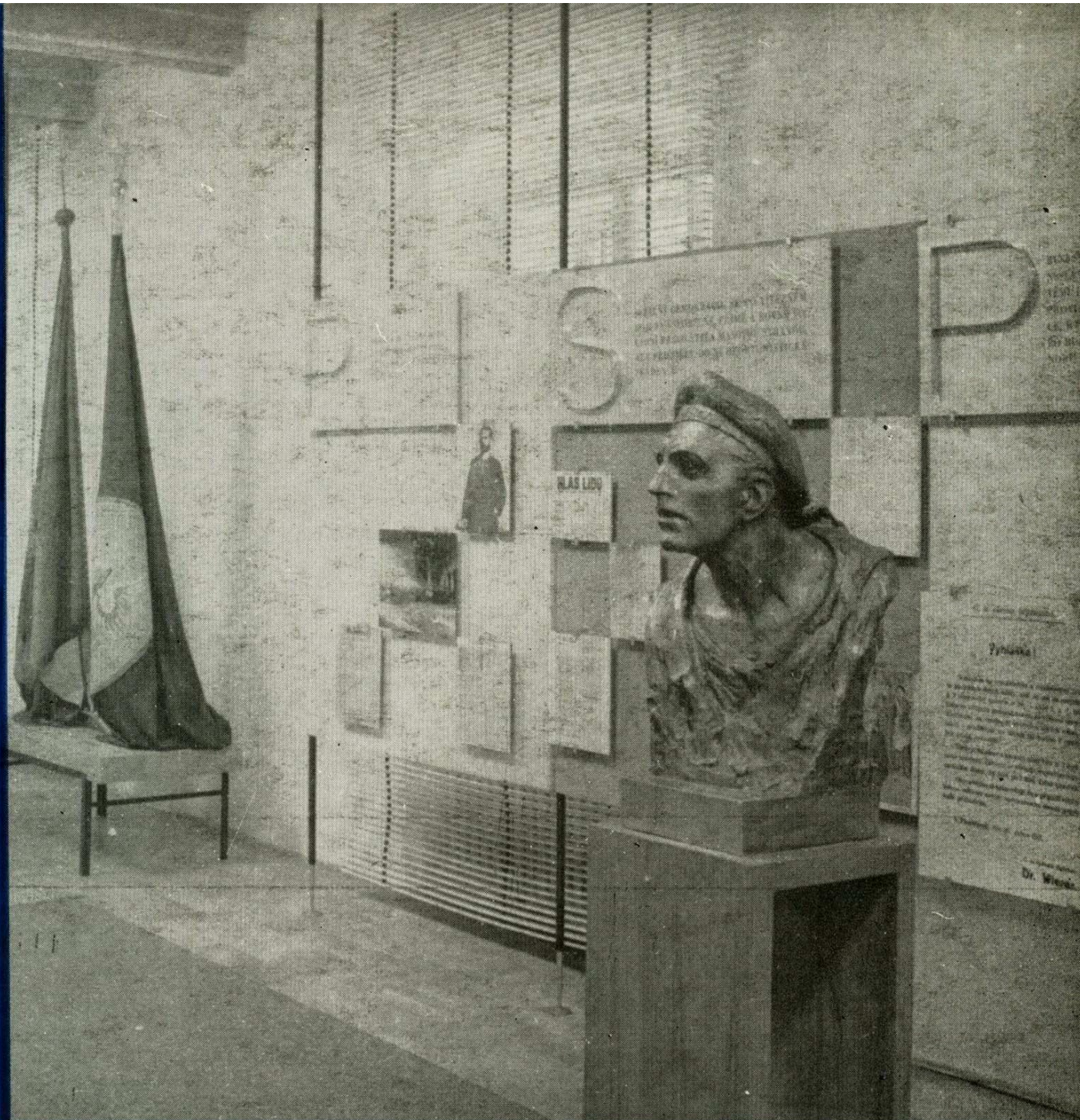


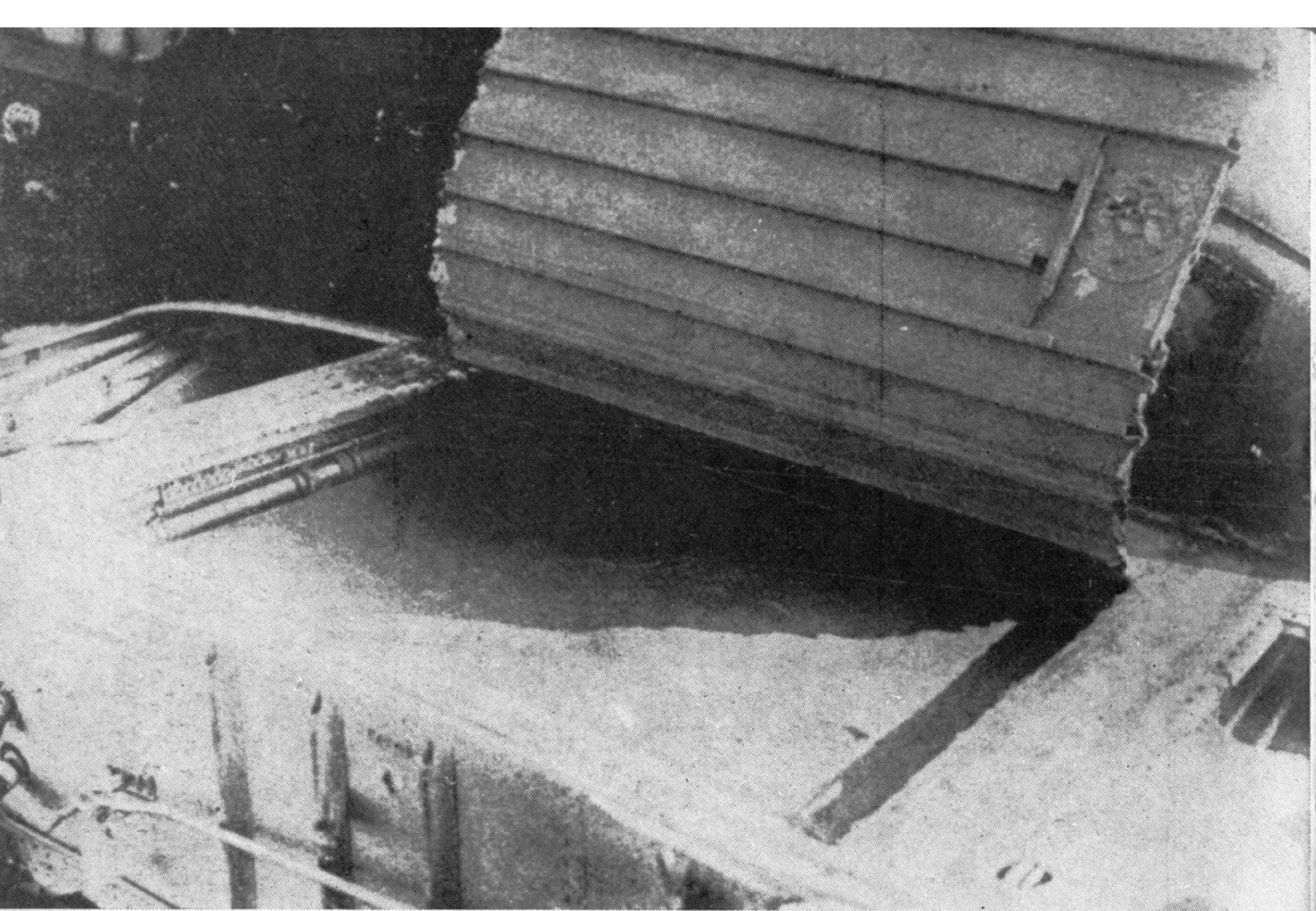
1967



ČÍSLO 134

zprávy

VLASTIVĚDNÉHO
ÚSTAVU
V OLOMOUCI



VYTVOŘENÍ „VELKÉHO OLOMOUCE“ 1919

Národně demokratická revoluce 1918 přinesla celou řadu změn ve všech sférách společenského života. Jednou ze základních byla také změna ve státním aparátě. V mnoha obcích došlo k násilnému počestování a násilnému vytváření českých většin (stejně se chovali němečtí nacionalisté v době monarchie), k dosazování vládních komisařů a správních komisí. Tomu se zcela obecně říká buržoazní nacionalismus. Také proto jsme se rozhodli podívat se na velmi krátký, ale přesto charakteristický úsek v dějinách města Olomouce, který formoval tvářnost města po dlouhou řadu let.

Nejde nám tady o nějaké definitivní vyřešení zásadní otázky, ale o pohled na situaci po 28. říjnu 1918, o srovnání a případně i vysvětlení některých faktů a jevů, které snad zájemcům o historii města nejsou neznámy, ale které jsou roztroušeny v řadě publikovaných pramenů a v literatuře a nedávají jasnější obraz. Chceme také v omezené míře ukázat na postoj členů některých politických stran k problematice „Velkého Olomouce“. Potíž při zpracovávání tohoto tématu spočívá v tom, že jsou těžce dostupné materiály. Proto jsme se museli opírat především o tištěné protokoly správní komise města Olomouce, o „Statistické ročenky“, minimálně o tisk a konečně o memoárovou práci Paměti okresního národního výboru olomouckého (další prameny a literaturu viz v odkazech). Na problematiku vzniku „Velkého Olomouce“ jsme narazili již v práci Olomoucko, publikované ve sborníku Ke vzniku KSČ na střední a severní Moravě¹ a ve studii Vznik Československé republiky a cesta k založení KSČ v Olomouci, publikované ve sborníku Olomouc v novodobých dějinách.²

Na začátek si dovoluji citovat ze své první studie odstavec, věnovaný tomuto problému: „Správní komise olomoucká začala dosazovat do předměstských obcí vládní komisaře, nutila stará zastupitelstva, většinou německá, k odstoupení. V mnoha případech se dopouštěla vážných přehmatů a těch využívali němečtí nacionalisté. Chtěla vytvořit „Velký Olomouc“, a proto začala vyjednávat s přílehlými obcemi o jejich připojení k městu. Koncepti „Velkého Olomouce“ odůvodňovala tím, že město, které bývalo pevností, je obehnané hradbami a nemůže se rozvíjet, a nevylučovala ani pohnutky národnostní, které byly ve skutečnosti prvořadé. Už začátkem roku 1919 podala německá národní rada stížnost kanceláři presidenta republiky na postup olomoucké správní komise, ale k námitkám se nepřihlédlo. Sloučení obcí ve „Velký Olomouc“ bylo schváleno a provedeno k 1. červenci 1919. České obyvatelstvo tím získalo definitivní většinu.“³ Toto je víceméně faktografická zpráva, která pro tehdejší záměr stačila. Ale stejně je třeba zamyslet se nad tím, zda bylo všechno tak, jak jsem se zmínil. A dnes nám konečně jde také o něco jiného. Podívat se blíže na to, jak se celá věc připravovala.

Všechny zprávy nasvědčují tomu, že přípravnou akcí bylo dosazování vládních komisařů do okolních — předměstských obcí, což prováděly ve spolupráci správní komise, národní výbor a Národní jednota (to ovšem znamená, že se na práci podíleli členové mnoha politických stran, z českých prakticky všechny; mnohem důležitější však je, která strana nebo složka měla ve svých rukou iniciativu — a tu nesporně měla státoprávní demokracie, jejíž členové zastávali vedoucí nebo rozhodující místa v Národní jednotě — například dr. Richard Fischer, předseda národního výboru a později vládní komisař, Adolf Kubis, jednatel Národní jednoty a člen správní komise, dr. František Smrčka atd.). Ze sociálního hlediska měla nejsilnější pozice maloburžoazie, tj. advokáti, obchodníci apod., což zjistíme při podrobnější analýze. V té souvislosti není bez zajímavosti názor v publikaci Deset let práce na olomoucké radnici, kde je řečeno: „Nej-

důležitější otázkou, která zaměstnávala správní komisi a již bylo nutno věnovati veškerou rozvahu a energii, bylo sloučení 13 sousedních obcí s městem Olomoucem.⁴ Ostatně v tomto směru nebyla Olomouc místem ojedinělým, podobné přípravy se konaly například v Praze, Budějovicích, Brně a snad nejbliže v tomto měla k Olomouci Jihlava. V pozdější době byly tyto snahy legalizovány zákonem ze dne 7. února 1919, jímž byla vláda pro přechodnou dobu (do konce roku 1919) zmocněna slučovat obce.

Počátečním přípravným obdobím bylo tedy dosazování vládních komisařů a tak zvaných správních komisí do německých předměstských obcí (nebo obcí s německou většinou). Konečně i dosazení správní komise v Olomouci v čele s dr. Richardem Fischerem jako vládním komisařem bylo také dílo Okresního národního výboru v Olomouci a Národní jednoty.

Postupně byly převzaty do české správy okolní obce. S jejich zastupitelstvy jednali vesměs členové národního výboru. Na Nové Ulici jednali o změně dr. Richard Fischer, dr. Adolf Procházka a ing. Rompart. Protože se tam údajně nenacházela žádná politická organizace, ujal se akce místní odbor Národní jednoty v čele s dr. Augustinem Fritzem, který byl také dekretem z 3. prosince jmenován vládním komisařem (dekret moravského místodržitelství). Dne 5. prosince byla převzata obecní správa a ustavující schůze správní komise se konala 8. prosince 1918. V souhlase s ONV v Olomouci bylo do správní komise jmenováno 15 (spolu s vládním komisařem 16) českých a 8 německých členů. Bylo rozhodnuto, že úřední řečí správní komise a úřadu města Nové Ulice bude čeština.

O převzetí Pavlovic jednali členové NV Alois Šidelka a Čeněk Faltýnek. Dne 4. prosince se obecní zastupitelstvo Pavlovic vzdalo správy obce. Okresní hejtmanství jmenovalo vládním komisařem Josefa Číhala, hostinského v Pavlovicích, který složil 5. prosince slib. Správní komise měla 9 českých a 4 německé členy a správu obce převzala 8. prosince.

V Neředíně, kde vyjednávali členové NV Jaroslav Bečák a Josef Navrátil, odevzdalo představenstvo obce funkce 21. listopadu 1918. Ustavující schůze správní komise se konala 7. prosince. Vládním komisařem byl jmenován Josef Letocha. Správní komise měla 6 českých a 3 německé členy.

Na Novém Světě jednali za NV Tomáš Otáhal a Hynek Havlíček. Vládním komisařem byl jmenován předseda místní odbočky Národní jednoty František Lakomý. Správní komise měla 6 českých a 3 německé členy. Obec byla správní komisí převzata 7. prosince 1918.

V Novosadech jednali za NV B. Polášek a K. Pohl. Obecní zastupitelstvo podalo rekurs proti nedostatečnému zastoupení německých členů ve správní komisi. Byl však zamítnut. Správní komise se ustavila 11. prosince 1918. Vládním komisařem byl jmenován nadučitel František Veselý. České strany ve správní komisi zastupovalo 12, německé 6 členů.

V počtu obcí, kde se aktivně podíleli na převzetí moci do české správy členové NV, je ještě Český Povel (za války přejmenovaný na Hötzen Dorf). Za NV zde jednal dr. František Smrčka spolu s vládním komisařem továrníkem F. Jarošem a revidentem čs. drah Josefem Vaňkem. Německý obecní výbor se vzdal funkce 7. prosince. Ustavující schůze správní komise se konala 28. prosince 1918. Za české strany bylo do ní jmenováno 8, za německé 4 členové. Bylo také usneseno, aby bylo pro obec opět používáno názvu Český Povel.

Z naznačeného je jasné, že bez ohledu na početní poměr obyvatelstva podle národnosti byla dodržována zásada, aby dvě třetiny členů správní komise tvořili Češi a jednu třetinu Němci. Stejně tomu bylo i v Olomouci.⁵

Vedle zmíněné přípravné akce k sloučení okolních obcí s městem ve „Velký Olomouc“, tj. dosazování vládních komisařů a správních komisí, musíme za něco podobného považovat i sčítání lidu, provedené v Olomouci správní komisí k 1. březnu 1919. Návrh na sčítání lidu byl přednesen referentem II. sekce

(Školská a humanitní — jejími členy byli: dr. František Smrčka — předseda, Adolf Kubis, Vilém Polášek, dr. Richard Špaček, dr. Alfred Kraus a profesor Rudolf Tallaschek) na schůzi správní komise 13. ledna 1919.⁶ Brzy potom byla na schůzi správní komise vytvořena komise, skládající se z 8 českých a 4 německých členů (profesor Josef Hrbek, tajemník NJ Adolf Kubis, Alois Kunz, Anděloslav Polášek, dr. Adolf Procházka, dr. František Smrčka, dr. Richard Špaček, rada Karel Wagner, dr. Alfred Kraus, dr. Josef Schinzel, prof. Tallaschek, dr. Oswald Theimer — této komisi byl přidělen konceptní úředník městský rada dr. Jan Drlík). Bylo rozhodnuto, že sčítání bude provedeno k 1. březnu 1919 a ve sčítacích arších se bude zjišťovat a přiznávat den, rok a místo narození, domovská obec a okres, doba pobytu v Olomouci, povolání a národnost (později ještě přiřazeno náboženství). Návrh německého sociálního demokrata dr. Krause, aby ve sčítací komisi byly zastoupeny obě národnosti stejným počtem členů, nebyl přijat (opět dodržena dvoutřetinová většina ve prospěch Čechů). Němci a Češi si však měli určit po 100 důvěrnících.⁷

Následkem požadavků, vyslovených na schůzi 13. února 1919 a na základě výnosu moravského místodržitelství bylo povoleno Židům, aby při sčítání do rubriky národnost zapisovali národnost židovskou. Od českých Židů byl proti tomuto rozhodnutí podán protest, ale bezvýsledně.⁸

Podle výsledků sčítání bylo 1. března v Olomouci celkem 23.791 obyvatel, z toho civilního obyvatelstva 19.014, vojska 4.777. Obyvatel české národnosti bylo 9.772, českých vojáků 4682, takže celkem bylo českého obyvatelstva 14.454. Německého civilního obyvatelstva bylo 8.089, vojáků německé národnosti 69, celkem tedy německého obyvatelstva 8.158. Civilního obyvatelstva židovské národnosti bylo 1.010, voják 1. Ostatní se hlásili k jiným národnostem. Osob židovského vyznání bylo celkem 1.694, z nich se většina 1.011 přihlásila k národnosti židovské, 639 k německé a 44 k české.⁹ Pro úplnost a srovnání uvedeme ještě výsledky sčítání lidu z 15. února 1921, které nám umožňují sledovat početní zisk jednotlivých národností následkem připojení obcí (čísla, jak je možno zjistit i při namátkové kontrole, nejsou přesná). Nejdříve celkový přehled. V roce 1921 bylo v Olomouci napočítáno celkem 24.069 obyvatel, z toho se k české národnosti hlásilo 14.487, k německé 8.208, k židovské 578, k jiné 153 (je započítáno i vojsko). V připojených předměstích bylo napočítáno 33.137 obyvatel, z toho národnosti české 24.726, německé 7.610, židovské 214, jiné 67. Vezmeme-li v úvahu poměr českého a německého obyvatelstva ve městě i v absolutních číslech, vidíme, že převahu má obyvatelstvo české. Vezmeme-li však v úvahu poměr absolutních čísel ve „Velkém Olomouci“, potom se nám naskýtá obraz ještě mnohem výhodnější pro českou národnost. Je zřejmé, že celkový poměr absolutních čísel ve „Velkém Olomouci“ — 39.213 Čechů k 15.818 Němců — je dán především zásluhou poměru v připojených obcích.¹⁰ Svou roli sehrálo i vojsko, kde česká národnost byla ve zdrcující převaze. Nesmíme ovšem zapomínat ani na to, že v některých připojených obcích mělo německé obyvatelstvo většinu. Následkem spojení však svou převahu ztrácí. Naproti tomu z národnostního hlediska zase získávají obce, které měly českou většinu i v dřívějších letech a přesto měly německou správu obce.

Pro přehlednost si ještě uvedeme tabulku (neúplnou a také nepřesnou, ale pro nás tady stačí), jak byla publikována v knize Velký Olomouc v roce 1924 — informace o jeho přítomném stavu a významu.¹¹

Obec	Počet obyvatel	Z toho	Z toho	Z toho
	1921	Čechů	Němců	Židů
Bělidla	1778	1540	210	21
Černovír s Kláš. Hradiskem	2147	2100	39	—
Hejčín	1965	1905	56	—
Hodolany	6613	5825	698	45
Chvalkovice	2327	2141	156	26

Lazce	822	747	71	—
Neředín	516	305	208	—
Nová Ulice	6229	3578	2509	102
Novosady	2537	1274	1280	8
Nový Svět	936	628	303	—
Pavlovice	1268	745	514	8
Povel	1610	576	1028	3
Řepčín	1832	1808	19	—
Vojsko v kasárnách	5915	4279	1511	20 ¹²

Údajně navrhla sloučení obcí ve „Velký Olomouc“ Národní jednota. I když o tom máme ojedinělou zprávu (zatím, protože archiv Národní jednoty není k dispozici), přesto ji můžeme považovat za pravdivou.¹³ Ostatně víme, že vládním komisařem v Olomouci byl státoprávní demokrat, funkcionář Národní jednoty, a také několik dalších členů státoprávní demokracie působilo v NJ, ale jejími členy byli i příslušníci sociální demokracie a jiných politických stran, zastoupených ve správní komisi. Také s tím souvisí náš názor, že velmi významnou roli při vytváření „Velkého Olomouce“ sehrála národnostní otázka. Vše, co jsme již naznačili, by tomu odpovídalo a odpovídá tomu i předběžné sčítání obyvatelstva, kde, jak je vidět, hrálo národnostní hledisko významnou roli. A že to byla přípravná akce na sloučení, to je nepopíratelné. Motivace národnostní se však z oficiálních dokumentů vytrácí a argumentuje se většinou jinými důvody, respektive zastřenější formou (hospodářské důvody ovšem tímto nezavrhujeme).

Správní komisi byl návrh (nejdříve návrh na připojení Hodolan) přednesen vládním komisařem 9. prosince 1918. Důvody jím přednesené hovoří především o potřebě hospodářského a kulturního rozmachu města. Ve sporu, který se kolem otázky rozvinul, vystupovali většinou státoprávní demokrati, kteří argumentovali již výše zmíněnými důvody a dále především tím, že hlavní nádraží je mimo město v katastru obce Hodolan, stejně i poštovní úřad a mnohé průmyslové podniky. Z německých sociálních demokratů požadoval dr. Kraus, aby se nejdříve jednalo s Novou Ulicí, která již mnohem dříve projevila zájem o připojení k městu z důvodů školských, politických a národnostních. Dr. Kraus požadoval, aby tuto práci však vykonalo lidem volené zastupitelstvo: „Übrigens sollte dieser Sache erst zu einem Zeitpunkte näher getreten werden, bis eine aus dem Volke gewählte Vertretung die Amtsgeschäfte zu besorgen hätte und stellt einen diesbezüglichen Antrag.“¹⁴ Další německý příslušník správní komise dr. Theimer požadoval, aby se současně jednalo i s Novou Ulicí, Hodolany, Bělidy a Pavlovicemi.¹⁵ Vývoj situace nasvědčuje tomu, že návrhy byly vzaty v úvahu.

Koncem prosince (27.) proběhlo jednání se zástupci všech obcí, kteří byli již předem informováni. Hodolany se pro sloučení vyslovily již 19. prosince a brzy se k nim připojily Nová Ulice a Novosady.¹⁶ Na schůzi 13. ledna 1919 byla zvolena komise pro „Velký Olomouc“, jejímiž členy byli Adolf Kubis, dr. Vladimír Rozsypal a dr. Oswald Theimer.¹⁷ Krátce nato 17. února bylo na schůzi správní komise oznámeno, že se sloučením s městem souhlasí 13 okolních obcí (nesouhlas vyslovila obec Holice).¹⁸ Připojení obcí bylo schváleno zákonem ze dne 16. dubna 1919 č. 214 Sb. z. a n. Zároveň byl tímto zákonem zvýšen počet členů městského zastupitelstva na šedesát. Plocha města se zvětšila z necelých 300 ha na 4.053 ha. Zpráva o schválení osnovy zákona byla správní komisi přednesena již příští den.

Zajímavá jsou slova, která při té příležitosti přednesl vládní komisař dr. Richard Fischer: „Včerejšího dne schválilo Národní shromáždění osnovu zákona, kterým se připojuje k městu Olomouci 13 okolních obcí a tím vzniká z dnešního obmezeného Olomouce velké město. Když v prosinci minulého roku usnesla se správní komise zavést kroky, vedoucí k uskutečnění tohoto plánu, nepomyslel nikdo, že v době tak krátké uskuteční se to, na čemž dříve mnohá léta bylo pracováno. Olomouc bude Velkým Olomoucem a tím otevírají se městu

nové vyhlídky jak po stránce hospodářské, tak po stránce kulturní. Mám za to, že tento okamžik jest pro Olomouc historickým a že také onen okamžik, kdy zde zasedne 60 zástupců, zvolených všeobecným rovným právem hlasovacím, přinese všem spojeným obcím Velkého Olomouce výhod, o nichž dnes nemáme ani potuchy. Přeji si, aby všechno to, co ve svém srdci přinášíme vstříc Olomouci, dostalo se i připojeným předměstím a aby zmíněný zákon byl počátkem velkého rozmachu Olomouce, který zajistí na věčné časy českost tohoto města a českost všech obcí, které k Velkému Olomouci budou připojeny.¹⁹

Velké množství porad a schůzí se konalo bez účasti německých členů správní komise a nebyl zván na schůze ani dr. Theimer, který byl členem komise pro „Velký Olomouc“. Velmi špatně byla informována i správní komise a materiály, odesílané do Prahy jako podklad k vypracování osnovy zákona odesílal vládní komisař bez vědomí správní komise i komise pro „Velký Olomouc“. Přitom na dotazy ve správní komisi bylo odpovídáno vyhýbavě. Je zřejmé, že tu šlo především o to, aby zákon byl schválen ještě před obecními volbami, aby české obyvatelstvo, respektive české politické strany, které při volbách vytvářely tak zvaný občanský blok (při volbách starosty atd.), získaly naprostou převahu. To se konečně při volbách také ukázalo.

Sloučení administrativní bylo provedeno k 1. červenci 1919, to znamená až po volbách, ale obecní zastupitelstvo již bylo voleno podle nového uspořádání.

¹ Miloslav Pospíchal, Olomoucko, Ke vzniku KSČ na střední a severní Moravě, Sborník prací. SPN Praha 1961, s. 99—119.

² Týž, Vznik Československé republiky a cesta k založení KSČ v Olomouci. Olomouc v novodobých dějinách, Olomouc 1965, s. 5—15.

³ viz odkaz 1, s. 103—104.

⁴ Deset let práce na olomoucké radnici, Olomouc 1928, s. 14.

⁵ Paměti Okresního národního výboru olomouckého, Olomouc 1919, s. 18, 22—27, 60; Statistická ročenka hlav. města Olomouce, sv. VI. za léta 1911—1918, Olomouc 1933, s. 404; sv. VII. za léta 1919—1923, Olomouc 1938, s. 401; Protokoly o schůzích správní komise a měst. zastup. hlav. města Olomouce, Olomouc 1921, s. 39; Stráž Moravy, Věstník Národní jednoty pro vých. Moravu, roč. X, č. 6, 1918, s. 66—67.

⁶ Protokoly, s. 83; Statistická ročenka, sv. VII, s. 4.

⁷ Protokoly, s. 98—99; 114—115; Statistická ročenka, sv. VII, s. 4.

⁸ Protokoly, s. 121—122; Statistická ročenka, sv. VII, s. 6.

⁹ Statistická ročenka, sv. VII, s. 9, 126.

¹⁰ Statistická ročenka, sv. VII, s. 126; Velký Olomouc v roce 1924. Informace o jeho přítomném stavu a významu, Olomouc MCMXXIV, s. 30.

¹¹ Velký Olomouc, s. 30.

¹² viz odkaz 11.

¹³ Statistická ročenka, sv. VII, s. 401.

¹⁴ Protokoly, s. 28.

¹⁵ Protokoly, s. 28—29; Statistická ročenka, sv. VI, s. 87.

¹⁶ Protokoly, s. 64; Statistická ročenka, sv. VI, s. 90; Deset let, s. 15.

¹⁷ Protokoly, s. 77; Statistická ročenka, sv. VII, s. 4.

¹⁸ Protokoly, s. 122; Statistická ročenka, sv. VII, s. 6.

¹⁹ Protokoly, s. 193—194; Statistická ročenka, sv. VII, s. 2, 10, 145; Deset let, s. 18.

Josef Bieberle

K POLITICKÉMU VÝVOJI STŘEDNÍ A SEVERNÍ MORAVY V LETECH 1918—1938

I.

Politická diferenciacie v období poválečné krize kapitalismu

Politické pozice československé sociální demokracie v roce 1920 jsou svědectvím vysokého stupně radikalizace proletářských i neproletářských pracujících mas a naznačují i možnosti rozvoje revolučního dělnického hnutí a perspektivy komunistické strany v období první republiky. Veliký volební úspěch sociální

demokracie v celostátním měřítku se odrazil ve studované oblasti na několika místech.

Kolem 40 procent voličů odevzdalo hlasy sociální demokracii v roce 1920 v městě Olomouci a na olomouckém venkově. Nebylo to náhodné a souviselo to se skutečností, že olomoucký okres byl už dosti industrializován a průmyslová zaměstnanost dosahovala téměř moravského průměru. Rovněž vnitřní struktura dělnictva byla uspokojivá, neboť v městě téměř 40 procent a na venkově dokonce 80 procent dělníků pracovalo v kovoprůmyslu. Zbývající část dělnictva byla ovšem zaměstnána v průmyslu potravinářském a zemědělském a menší část v průmyslu lehkém, kde byla podstatně nižší koncentrovanost dělníků než v kovo-
závodech. Dělnictvo žilo v olomouckých předměstích a hlavně na vesnicích a většina závodů v okrese měla venkovský charakter. Základní dělnickou masu tvořili dělníci, kteří vlastnili doplňková zemědělská hospodářství a dojížděli do závodů. Na olomouckém venkově a v předměstích Olomouce bylo přes 5300 vlastníků půdy do 2 hektarů.² Sociální demokracie tedy dostala především dělnické hlasy, ale (a je to v logické souvislosti) zakotvila i mezi poloproletářskými živly na hanácké vesnici. Zdá se, že veliký politický vliv sociální demokracie na Olomoucku po první světové válce byl v tom, že za ní stála jednak revoluční část dělnictva, jež volila program levice, jednak dostala sociální demokracie tradiční hlasy méně vyspělé části dělnictva, které ji pak volilo ze setrvačnosti i v dvacátých a třicátých letech, a konečně volila sociální demokracii část olomoucké maloburžoazie, která jí dávala hlasy nikoliv jako straně třídního boje, ale jako české nacionální, vládní koaliční straně.³ Významných pozic dobyla tedy sociální demokracie na základě revolučních požadavků levice v oblasti, kde byla řada politických a ideologických center, velmi nebezpečných pro rozvoj revolučního uvědomování pracujících (klerikalismus, opírající se o významné církevní centrum, nacionalismus národní demokracie a její pozice na olomoucké radnici, maloburžoazní demokratismus jako ideologie početných městských středních vrstev i agrarismus s poměrně silnou sociální základnou).

Téměř 40 procent voličů odevzdalo hlasy československé sociální demokracii v roce 1920 na střední Moravě na Prostějovsku. A nebylo to jen dožívání tradice nejsilnějšího předválečného socialistického centra v této oblasti, ale výsledek skutečnosti, že Prostějovsko bylo nejindustrializovanějším středomoravským okresem, kde průmyslová zaměstnanost převyšovala moravský průměr. Vnitřní struktura dělnictva byla však odlišná ve srovnání s Olomoucí a olomouckým venkovem. Jen zlomek dělníků pracoval v prostějovských kovo-
závodech a drtivá většina dělníků pracovala v konfekci, z toho značná část po domácku. Ti všichni volili v roce 1920 sociální demokracii, ale skutečně revoluční masu tvořili kováci, kteří koncem války byli odborově organizováni převážně centralisticky a později položili základ levice a KSČ na Prostějovsku.⁴ Mezi konfekčními, zvláště domáckými, dělníky se houževnatěji udržoval reformistický vliv a sociální demagogie reformistů a autorita Bechyněho a jeho skupiny zde nacházely živnou půdu i vzdor tomu, že domáctí krejčí byli nejtíže vykořisťovanou skupinou dělnictva na Prostějovsku. Přesto však drtivá většina voličů na Prostějovsku, kteří dali v roce 1920 hlasy sociální demokracii, nevolila reformisty typu Bechyněho, ale ideu revolučního „nekompromisního“ socialismu, jak ji zvláště pro živelně zradikalizované konfekční dělníky zosobňoval Alois Muna. Mohutný vliv sociální demokracie na Prostějovsku byl i odrazem účinné práce revolučních dělníků a intelektuálů, sdružených na Prostějovsku v sociálně demokratické levici.⁵

V severních, převážně německých okresech, dosáhla sociální demokracie (německá i česká dohromady) rozhodného vítězství ve čtyřech sousedních oblastech, a to na Šternbersku, Rýmařovsku, Šumpersku a Vizmbersku, když na Šternbersku a Šumpersku dalo sociální demokracii hlasy 40 procent voličů, na Rýmařovsku 45 procent a na Vizmbersku dokonce 50 procent voličů. Hlasy pro

německou sociální demokracii v německých oblastech je třeba jen z menší části hledat mezi revolučními skupinami německých dělníků. Vzhledem k tomu, že německá sociální demokracie byla v opozici a byla německo-nacionální, orientovaly se na ni skupiny německé maloburžoazie, které ji v pozdějším vývoji volily dále, nebo ji opustily a vybraly si některou z aktivistických nebo negativistických německých měšťáckých stran, aby pak v letech třicátých ve velké většině podlehly vlivu německého nacionálního socialismu.

Šternbersko bylo ze dvou třetin německé a podíl průmyslové výroby a zaměstnanosti byl zde absolutně i relativně značně nižší než v jiných středomoravských okresech. Většina dělníků byla rozptýlena v menších podnicích, hlavně dřevozpracujícího a textilního průmyslu. O silných pozicích sociální demokracie na Šternbersku rozhodly hlasy německých obyvatel a je jasné, že ji volily i skupiny německé maloburžoazie ve Šternberku, jež byla vyhraněná nacionalisticky. Jejím mluvčím byl sociálně demokratický šternberský starosta Schlossnickel, který byl dokonce členem zemské vlády tzv. Sudetenlandu v roce 1918. Jen malá skupina německých sociálních demokratů v čele s Maxem Tögelem byli internacionalisté a zformovali na Šternbersku KSC.⁶ Jinak je typické, že vliv německé sociální demokracie na Šternbersku se nezmenšil ani v roce 1925. Plně se uchoval zvláště ve Šternberku a jen německé vesnické obyvatelstvo dalo převážně hlasy německým agrárikům (Bund der deutschen Landwirte), kteří se opírali o silnou vrstvu kapitalisticky hospodařících rolníků a statkářů s výměrou od 20 do 100 hektarů.⁷ Veliký vliv sociální demokracie na Šternbersku v roce 1920 nebyl tedy svědectvím silných pozic internacionalismu a socialismu, ale spíše německého nacionalisticky zaměřeného reformismu.

Převážně německé Rýmařovsko patřilo mezi nejprůmyslovější moravské okresy. Téměř čtvrtina obyvatel pracovala v průmyslu. Nejvýznamnější složkou byli textilní dělníci, výrazný podíl na složení dělnictva měli i kovodělníci, a třetí skupinu představovali dělníci na pilách a v dřevozpracujícím průmyslu. Sociální demokracii německé dal tedy na Rýmařovsku hlasy především německý proletariát. Třídní a internacionalistické povědomí německých proletářů na Rýmařovsku se však vyvíjelo poměrně pomalu, jak o tom svědčí slabé pozice KSC ještě v polovině dvacátých let a skutečnost, že sociální demokracie stále zůstávala nejsilnější stranou v okrese a masový vliv si zachovala dokonce ještě v polovině let třicátých vedle SdP.

40 procent voličů získala sociální demokracie v roce 1920 rovněž na Šumpersku, které patřilo za předmnichovské republiky také k silně industrializovaným oblastem. Nejvíce dělníků pracovalo v průmyslu textilním, papírenském a v kovozávodech. Šumpersko bylo ze tří čtvrtin německé, ale podíl českých dělníků na národnostním složení dělnické třídy byl podstatně vyšší. Sociální demokracie německá i česká byly po válce daleko nejsilnějšími stranami a jejich vlivu se jen přibližovaly pozice spojených nacionalistických německých stran DNP a DNSAP.⁸ Další politický vývoj ukázal, že KSC se na Šumpersku opírala více o českou dělnickou menšinu. Z německých dělníků, kteří v roce 1920 dali hlasy sociální demokracii, se od oportunistu odvrátila jen menšina. Přírozeně nepodpořila revoluční hnutí ani silná vrstva německé nacionalistické maloburžoazie ze Šumperka, která volila v roce 1920 rovněž sociální demokracii jako stranu opoziční a protičeskoslovenskou, jejíž vedení na Šumpersku mělo svou úlohu ve vládě tzv. Sudetenlandu.⁹

Mnohem levěji se vyhranil německý proletariát na Vizmbersku, kde sociální demokracie získala v roce 1920 50 procent voličů a téměř polovina z nich se dovedla rozejít s reformním socialismem a podporovala v polovině dvacátých let KSC. Šumperští oportunističtí předáci už nestačili paralyzovat německým nacionalismem přirozený radikalismus proletářů na Vizmbersku, v jejichž čele stálo několik set proletářů z rapotínských skláren.¹⁰

Ve většině dalších soudních okresů na střední a severní Moravě získala so-

ciální demokracie sice menší sociální základnu, ale přesto soustředila na sebe nejméně čtvrtinu hlasů a byla nejsilnější nebo druhou nejsilnější politickou stranou. Bylo to především Kroměřížsko se soudním okresem Zdounky, kde sociální demokracii volilo téměř 30 procent na Kroměřížsku a stejné procento voličů v soudním okrese Zdounky. Průmyslová zaměstnanost v této oblasti byla podstatně menší než moravský průměr, ale zato zde byla poměrně velká koncentrovanost dělníků v kovoprůmyslu a poměrně početný a v období poválečném silně zradikalizovaný zemědělský proletariát. Vlastníci půdy do 2 hektarů představovali základní masu venkovského obyvatelstva. Hlasy pro sociální demokracii v roce 1920 byly z větší poloviny hlasy pro revoluční socialismus, jak tomu nasvědčují pozdější silné pozice KSČ na Kroměřížsku a Zdounecku. Strana se zde opírala o zemědělský proletariát, poloproletářské vrstvy na vesnici a o dělníky z kroměřížských strojírenských závodů a kovozávodů.¹¹

Podíl dělnické třídy na sociálním složení obyvatelstva se blížil moravskému průměru na Přerovsku a Kojetínsku. Na Přerovsku měl výraznější podíl kovo-průmysl a specifický význam pro názorovou krystalizaci dělnictva měla silná vrstva dopravních dělníků a zaměstnanců přerovského železničního uzlu, na Kojetínsku byli zase v tomto směru určující zemědělstí dělníci a dělníci cukrovaru a jiných závodů zemědělského průmyslu.¹² V obou okresech představovali vlastníci půdy do 2 hektarů (většinou průmysloví dělníci) základní masu vesnického obyvatelstva.¹³ Na Přerovsku a Kojetínsku získala sociální demokracie v roce 1920 kolem 30 procent hlasů. Závažné je, že větší jejich část stála na pozicích nekompromisního socialismu, jak o tom svědčí masový vliv KSČ, tradovaný už počátkem dvacátých let. Ne náhodně byl Přerov sídlem krajského vedení KSČ v letech 1923—1931. Sociální demokracie na Přerovsku měla rozsáhlý vliv mezi železničáři, kteří byli do počátku roku 1919 organizováni v centralistických odborech, v roce 1920 vedli účinný boj za obranu Sovětské republiky a vesměs stáli za marxistickou levici v sociální demokracii. Na Kojetínsku byl velmi silně zradikalizovaný především zemědělský proletariát a skupina cukrovarnických dělníků. Zcela obdobně by bylo možno charakterizovat poválečné pozice sociální demokracie na Plumlovsku, které tvořilo zázemí prostějovského konfekčního průmyslu se silně zastoupenou domácí námezdní prací a s početnou skupinou zemědělského proletariátu. Přes 25 procent hlasů pro sociální demokracii byly z poloviny hlasy pro III. internacionálu, jak ukazují i pozice KSČ na Plumlovsku z poloviny dvacátých let.

Poměrně velmi komplikovanou oblastí z hlediska ekonomické struktury, národnostního složení a politické orientace obyvatelstva bylo na severní Moravě Zábřežsko se soudními okresy Zábřeh, Mohelnice a Šilperk. Zábřežsko a Mohelnicko bylo dosti industrializováno a podle výrobních odvětví bylo dělnictvo soustředěno v textilkách, v kovozávoděch a v papírenském a dřevozpracujícím průmyslu. Šilpersko bylo zcela bez průmyslu a kvetla zde domácí námezdní práce, včetně práce dětské.¹⁴ V celé oblasti získala sociální demokracie v roce 1920 25 až 30 procent hlasů. Na Zábřežsku a Šilpersku to byly ze dvou třetin české hlasy, na Mohelnicku ze tří čtvrtin hlasy německé. Zvláště české dělnictvo na Zábřežsku bylo po válce silně zradikalizováno a tvořilo později základnu vlivu KSČ. Vedle Šumperka byl Zábřeh druhým významným střediskem marxistické levice na severní Moravě, vedené profesorem Ladislavem Fialou.¹⁵ Na Mohelnicku, kde se němečtí dělníci aktivně účastili prosincové generální stávkou v roce 1920, došlo v dalším vývoji ke zvratu. Jednak se zde uchoval silný vliv pravicové sociální demokracie mezi českým obyvatelstvem, jednak němečtí voličové se odklonili i od sociální demokracie a dali hlasy nejdříve stranám německého středu, aby pak masově přešli na stranu henleinovců. Malá početnost a izolovanost komunistů na Mohelnicku i přerušení procesu politické radikalizace budou mít patrně kořeny a příčiny subjektivního rázu a mohou souviset s odchodem některých místních dělnických vůdců po prosinci 1920 do

jiné oblasti. Z tohoto hlediska byl dokonce příznivější politický vývoj Šilperska, přes nepříznivé sociální složení této chudé horské oblasti s rozptýlenými skupinami domácích dělníků.¹⁶

Poměrně silný vliv získala sociální demokracie v poválečném období na nejzazším moravském severu — na Frývaldovsku — v soudních okresech Frývaldov, Cukmantl a Vidnava. Výjimku z toho tvořil soudní okres Javorník. Speciálním rysem německého proletariátu na Frývaldovsku byl značný podíl kamenických dělníků na sociálním složení dělnické třídy, kteří společně s textiláky a v menší míře s kováky tvořili páteř dělnictva v západním Slezsku. V této oblasti získala německá sociální demokracie v roce 1920 asi třetinu hlasů. Nejradikálnější a levicově orientované bylo dělnictva na Vidnavsku, tvořené masou kameníků, jak ukazují pozice KSČ už v polovině dvacátých let. Menší byly pozice revolučního socialismu přímo na Frývaldovsku a v soudním okrese Cukmantl, kde oslabení vlivu sociální demokracie po roce 1921 využili hlavně křesťanští sociálové. Velmi hrozivý politický vliv měly v dvacátých letech na Frývaldovsku negativistické strany DNP a DNSAP.¹⁷ Obdobná situace byla v soudním okrese Staré Město (součást politického okresu šumperského), kde se zase udržel silný a stabilní vliv sociální demokracie a nedošlo k jeho poklesu dokonce ani v roce 1925. Kolem 30 procent hlasů získala sociální demokracie na Moravskobrounsku, v soudních okresech Dvorce a Město Libavá, kde nejsilnější stranou v období poválečném byli němečtí agrárníci, kteří podchytili ústup sympatií od sociální demokracie a na základě jejich původních hlasů si pozici v roce 1925 ještě více upevnili. Na Libavsku bylo silně rozvinuto kapitalistické zemědělské podnikání a kulacko-statkářská hospodářství od 20 do 100 hektarů zabírala polovinu zemědělské půdy. Zcela podobná situace, umožňující stabilizaci politického vlivu Bundu der deutschen Landwirte, byla v soudním okrese Dvorce.¹⁸

Třetí skupinu okresů, zkoumáme-li politický vliv sociální demokracie v poválečném období, představují okresy, kde sociální demokracie nedosáhla ani čtvrtiny hlasů a kde se také ani později příliš nerozvinulo komunistické hnutí. Patřilo sem především typicky zemědělské Litovelsko s nepatrným podílem průmyslu, hlavně zemědělského, neprůmyslová chudá horská oblast Konicka a s Litovelskem sousedící převážně německé Uničovsko, jako součást politického okresu šternberského. Jestliže na Konicku a Litovelsku sváděli politický konkurenční boj lidovci a agrárníci, pak na německém Uničovsku se udržoval vypjatý německý nacionalismus prvních poválečných dnů a nejsilnějším seskupením byly německé extremistické strany DNP a DNSAP, jako základna pozdějšího silného vlivu SdP. Rovněž slabé pozice získala sociální demokracie v roce 1920 na Holešovsku a Bystřicku pod Hostýnem. Nízká industrializovanost oblasti, nevyhovující skladba průmyslu, kdy polovina dělníků byla zaměstnána na pilách a v dřevozpracujícím průmyslu a čtvrtina v průmyslu potravinářském, a velmi nízká koncentrace proletariátu — to byly základní příčiny slabého politického vlivu sociální demokracie, vedle ovšem už tradičně silného vlivu lidové strany a katolické církve.¹⁹ I když však sociální demokracie obdržela v roce 1920 jen něco přes 20 procent hlasů, je třeba vidět, že šlo o hlasy zradikalizovaných skupin pracujících, neboť už v polovině dvacátých let měla KSČ na Holešovsku dosti významné místo. A konečně nejslabší pozice získala sociální demokracie v roce 1920 na Javornicku, což je vysvětlitelné tím, že šlo o oblast zcela bez průmyslu, kde živořilo v těžkých podmínkách vesnické obyvatelstvo, snadno upadající pod vliv německého katolicismu nebo německých nacionálních extremistů.

Mocný politický vliv sociální demokracie v roce 1920 vyjadřoval všeobecný odklon dělnického i neproletářského obyvatelstva doleva v období poválečné revoluční krize kapitalismu. To platí i pro oblast střední a severní Moravy. Bylo by však chybné se domnívat, že například 40 procent hlasů pro sociální demo-

kracii v roce 1920 muselo předznamenávat silné pozice revolučního dělnického hnutí. Masový vliv sociální demokracie ve studované oblasti se mnohde v roce 1920 opíral o početnou vrstvu městské maloburžoazie, která od roku 1920 buďto dále podporovala pravicový oportunistismus nebo dala přednost některé z měšťáckých stran. Obdobně tomu bylo i v německých oblastech, kde „opozičnost“ německé sociální demokracie, její velkoněmecký nacionalismus, kombinovaný s mistrnou sociální demagogií, desorientovaly značnou část německého dělnictva a vyhovovaly městským středním vrstvám. Masového vlivu došla KSČ mnohdy nikoliv tam, kde v roce 1920 získala sociální demokracie 40 nebo více procent voličů, ale často tam, kde sociální demokracie získala například jen 25 procent a někdy i méně hlasů. Tam však šlo většinou o hlasy dělnické masy, u jejichž příslušníků se živelný radikalismus poválečného období nezvrátil v opak, ale dále se rozvíjel, upevňoval a stával se programovější a cílevědomější.

Vzhledem k tomu, že celá oblast střední a severní Moravy byla oblastí zemědělsko-průmyslovou a že až na malé výjimky (Prostějovsko, Rýmařovsko) se průmyslová zaměstnanost v poměru k počtu obyvatel nepřibližovala k průměru českých zemí, je třeba věnovat pozornost při zkoumání politické diferenciaci obyvatelstva v době poválečné politickému vlivu lidové strany ve srovnání s pozicemi agrarismu. To platí i o německé části zkoumané oblasti, kde politický konkurenční boj o vesnické obyvatelstvo probíhal mezi křesťanskými sociály a německými agrárníky.²⁰

Ve středomoravské oblasti měla lidová strana v roce 1920 nejsilnější pozice na Holešovsku a Bystřicku — v kraji pod Hostýnem, a na Kroměřížsku a Zdounecku, kde se její vliv vyrovnal vlivu sociální demokracie. Výrazně silnější než agrární vliv byly pozice lidové strany i na Plumlovsku a Konicku. Na Prostějovsku, Olomoucku a Přerovsku byla lidová strana rovněž silnější v politickém vlivu než agrárníci, ale bereme-li v úvahu poměrně silné pozice živnostensko-obchodnické strany středostavovské, jež se postupně stávala odnoží agrární strany, byl zde vliv obou politických proudů zhruba stejný. Asi vyrovnané pozice byly v roce 1920 také na typicky zemědělském Litovelsku a Kojetínsku. Na střední Moravě mezi českým vesnickým obyvatelstvem prakticky nikde nezískala agrární strana v roce 1920 větší vliv než strana lidová. Příčiny byly v poměrně silných pozicích církevního a šlechtického velkostatku, dále je třeba vidět působení Olomouce jako katolické metropole a působení celé řady významných poutních míst, je třeba vidět, že katolické farnosti, v hanácké oblasti velmi bohaté a obsazované vybranými kněžskými kádry, byly nejen středisky ekonomického, politického a ideologického tlaku na pracující, ale i přirozenými organizačními formami a základními organizačními jednotkami, které dávaly církvi i lidové straně a jejich působení takové organizační možnosti, jaké neměla žádná jiná politická strana. Nemluvíme už o činnosti klášterů a církevních řádů, o působení bohoslovecké fakulty, o intenzivní vzdělavatelské práci, rozvíjené z olomouckého centra atp.²¹ Vedle těchto podmínek, objektivně příznivých pro rozvoj vlivu lidové strany jako politické základny katolicismu, působily zde i určité momenty nepříznivé. Byl to především fakt, že církve a klerikalismus tvořily základní oporu rakousko-uherské monarchie a že v období nacionalistické popřevratové vlny se musela církve ve svém politickém působení poněkud omezovat. Sám rozmach lidového revolučního hnutí nutně omezoval tradiční pozice lidoveckého katolicismu na Moravě. A tak vlastně kromě Holešovska a Kroměřížska, kde pozice lidové strany byly stejné nebo větší než pozice sociální demokracie, nezískala ve studované oblasti lidová strana nikde takovou hegemonii, jakou si ještě udržovala za první republiky někde na Moravském Slovácku. Je rovněž zajímavé, že pozice lidové strany byly silnější obvykle tam, kde byly podmínky pro rozvoj kapitalistického zemědělství méně výhodné (pohorské oblasti s rozsáhlou domácí námezdní prací, jako například Konic-

ko), než v takových oblastech, kde byla vysoce bonitní půda a široce rozvinuté kapitalistické zemědělské hospodářství nového typu, oproštující se od šlechticko-velkostatkářského vlivu. To se konečně projevovalo i v německé části studované oblasti, kde výrazné pozice získala křesťansko-sociální strana jen na Frývaldovsku. Kromě tohoto západního Slezska byl v celé sudetské oblasti v období poválečném zřetelně silnější vliv německého agrarismu. Určitou výjimku tvořilo jen Uničovsko s rozvinutým kapitalistickým zemědělstvím, kde byl vliv křesťanských sociálů o něco větší než německých agrárníků, ale ve skutečnosti stejně malý vzhledem k hrozivému vlivu německých nacionálních extremistů. Na Zábřežsku, Šilpersku a Rýmařovsku byl pak zhruba rovnoměrně rozložen vliv katolicismu, agrarismu a německého nacionalismu v poválečném období.²²

Česká průmyslová a obchodní buržoazie a extrémně nacionalistické skupiny české maloburžoazie v českých i národnostně smíšených oblastech daly v roce 1920 hlasy straně národně demokratické, která však až na malé výjimky nikde nepatřila mezi nejsilnější politické strany. Ještě podstatně menší vliv získali čeští socialisté, ale v dalším vývoji v letech dvacátých a třicátých se poměr sil obrátil ve prospěch českého národního socialismu. Po roce 1920 už zřejmě „vyčichly“ fiktivní zásluhy národní demokracie o československý stát a zapomnělo se už na to, že národní demokraté i v této oblasti zřizovali 28. října 1918 národní výbory, aby pomocí nich získali politickou hegemonii.²³ Od úpadku nezachránil národní demokracii ani vypjatý protiněmecký nacionalismus, který její vůdcové neustále živili ve vedení Národní jednoty pro východní Moravu. Řadoví členové a část funkcionářů Národní jednoty byli už v popřevratovém období orientováni národně socialisticky a sociálně demokraticky.

V období poválečném byla česká socialistická strana ve studované oblasti silnější než národní demokracie jenom na Přerovsku a národní demokracie jako představitelka českého buržoazního nacionalismu a šovinismu získala jakési pozice na Olomoucku, Holešovsku, Kroměřížsku, Kojetínsku, Prostějovsku a Přerovsku. Mezi nejsilnější strany patřila národní demokracie svým vlivem v roce 1920 jen na Olomoucku — byla zde s 5393 voliči třetí nejsilnější stranou, stabilně slepovala koalici na olomoucké radnici, ale místo olomouckého starosty bylo spíše záležitostí dr. Richarda Fischera jako osoby než jako vedoucího funkcionáře národní demokracie v celostátním měřítku. Zřejmě Fischerovo vedení olomoucké komunální politiky vyhovovalo i měšťáckým a reformistickým stranám.

Velmi povážlivý byl už v období poválečném v některých severomoravských okresech vliv německého extrémního nacionalismu, představovaného německými buržoazními stranami DNP a DNSAP. Tam, kde v německých okresech se jejich zisk pohyboval mezi 10—20 procenty, volilo je zřejmě německé měšťáctvo a maloburžoazie v okresních střediscích. Kde jejich vliv přesahoval 20 procent hlasů, podařilo se jim získat na protičeskoslovenský program i pracující vrstvy německého městského a venkovského obyvatelstva. Zarážející byl jejich volební úspěch na Frývaldovsku, zvláště v okrese Javorník, kde získali přes 50 procent hlasů, a na Vidnavsku, kde získali 40 procent voličů. Kromě této slezské části studované oblasti nebyl ještě jejich vliv na severní Moravě v roce 1920 nejvýraznější. Výjimkou bylo Uničovsko, kde oběma extrémním stranám bylo odezdáno 40 procent hlasů německých voličů.

II

Vývoj politické orientace městské i venkovské buržoazie a maloburžoazie v letech dvacátých a třicátých

Objektivní historicko-společenský proces vytvořil v celé zkoumané oblasti početnou vrstvu městské i venkovské maloburžoazie. Zvláště masa drobného a středního rolnictva se stala za předmnichovské republiky objektem politického boje mezi výbojným agrarismem na straně jedné a katolicismem politicky reprezentovaným lidovou stranou na straně druhé.

Jestliže v boji o vesnického malovýrobce byla v roce 1920 silnější strana lidová, pak v roce 1925 se její pozice ještě rozšířily, ale v letech 1929 a 1935 došlo ke stagnaci nebo k poklesu jejího vlivu. V dvacátých a třicátých letech však prudce rostl vliv kapitálově mocnějšího agrarismu, který v polovině třicátých let vítězil v boji s lidovou stranou o masu venkovského obyvatelstva. Vliv lidové strany se poněkud zrestauroval v druhé polovině třicátých let tam, kde lidovci projeví dobrou vůli při formování lidové fronty za obranu republiky.

Jestliže na Holešovsku a Bystřicku pod Hostýnem měla po válce lidová strana jasnou hegemonii, pak v letech dvacátých a třicátých několikanásobně vzrostl vliv agrární strany. I když mezi vesnickým obyvatelstvem v těchto svých tradičních okresech si udržela lidová strana mírnou převahu, pak vliv obou politických směrů byl ve skutečnosti v rovnováze, bereme-li v úvahu pozice živnostensko-obchodnické strany, jež byla zvláštní organizační formou pronikání agrarismu do řad městské maloburžoazie. A zcela obdobně ztratila lidová strana hegemonii na Kroměřížsku a Zdounecku. Na Kroměřížsku byl vliv obou stran na vesnici v rovnováze, na Zdounecku dokonce byli agrárníci v polovině třicátých let výrazně silnější, a to už nemluvíme o stálém růstu pozic živnostensko-obchodnické strany, která porážku lidoveckého katolicismu zpečetila. Pozice lidové strany byly značně otřeseny i v hlavních středomoravských okresech na Přerovsku, Prostějovsku a Olomoucku. O jasné porážce lidovců v boji o hanáckou vesnici lze mluvit na Přerovsku a Prostějovsku, na Olomoucku si udržela lidová strana i při stagnaci v letech 1929 a 1935 nejmasovější základnu na vesnici, ale silné pozice živnostensko-obchodnické strany (na Olomoucku ji volilo 6706 voličů) znamenaly ve spojení s agrárníky zlomení politického monopolu lidové strany i v kraji arcibiskupské metropole.

Vliv agrarismu dále vzrostl na Kojetínsku, Plumlovsku a i v oblastech národnostně smíšených, jako na Šternbersku, Uničovsku a Mohelnicku byl mezi českým venkovským obyvatelstvem vliv agrární strany silnější než vlivy klerikalismu. Zřetelně silnější zůstal vliv lidové strany jen mezi českým obyvatelstvem na Zábřežsku a Šumpersku, vyrovnané pozice katolicismu a agrarismu byly na Litovelsku, Konicku a Šilpersku. Mluvíme-li o progresivním růstu vlivu agrárního kapitálu mezi pracujícím rolnictvem na střední a severní Moravě v letech dvacátých a třicátých, musíme v souvislosti s tím vidět ještě prudší růst vlivu živnostensko-obchodnické strany středostavovské v českých okresech a mezi českým obyvatelstvem v národnostně smíšených okresech. Vliv této strany vzrostl ve studované oblasti nejméně dvakrát proti roku 1920, někde trojnásobně (například na Přerovsku). Největší vliv získala tato strana v roce 1935 v olomouckém okrese (6706 voličů) a o polovinu méně pak na Přerovsku a Prostějovsku. Tato strana městského středního stavu, jak si říkala, byla spjata s fašizujícími vedoucími skupinami agrární strany a nebylo náhodné, že její vedení (předseda Rudolf Mlčoch) zakotvilo právě na střední Moravě, kde byla okresní centra s velmi početnou maloburžoazní vrstvou.²⁴ Prostějov například ještě několikrát převyšoval ostatní okresní města počtem výrobních, obchodních a dopravních živností a byl snad nejmaloburžoaznějším českým městem. Živnostensko-obchodnická strana, která získala v oblasti v roce 1920 poměrně slabý vliv, stále posilovala a rozšiřovala své pozice proto, že se opírala o agrární kapitál a byla jeho expoziturou mezi městskou maloburžoazií, dále i proto, že obdobné demagogie, jako agrárníci na vesnici, používala i živnostenská strana vůči městské maloburžoazii. A konečně i sociální složení středomoravských měst vedlo k tomu, že živnostensko-obchodnická strana středostavovská, zaměřená a soustředěná na získání jedné společenské vrstvy, získala mezi městskou maloburžoazií na střední a severní Moravě velmi silné pozice, které ve spojení se stranou agrární byly jejím velkým politickým vítězstvím.²⁵

Rovněž mezi německým venkovským obyvatelstvem na severní Moravě udržel

si v dvacátých letech Bund der deutschen Landwirte vedoucí postavení, i když nelze přehlížet určitý růst vlivu křesťanského socialismu, takže v některých okresech, jako na Šternbersku, Uničovsku, Šumpersku, Zábřežsku a Šilpersku byly v roce 1929 pozice obou stran v rovnováze. Naprostou hegemonii však měli němečtí katolíci mezi vesnickým obyvatelstvem na Frývaldovsku. Byli tam vůbec nejsilnější stranou a němečtí agráři — pokud vůbec kandidovali — byli naprosto bezvýznamní.

V některých oblastech střední a severní Moravy byl politický vliv klerikalismu a agrarismu bezprostředním odrazem sociálního rozvrstvení vesnice, odrazem ekonomického významu jednotlivých velikostních skupin v držbě půdy. Markantní to bylo v celém západním Slezsku, kde byl velmi malý podíl kulackého a statkářsko-kapitalistického elementu ve vlastnictví půdy, takže německému agrarismu zde chyběla sociální základna. Byl zde však značný podíl šlechtického a církevního velkostatku a silný politický a ideologický vliv se rozvíjel z půdní a lesní základny arcibiskupství vřatslavského. Pod vliv německého klerikalismu se dostala nejen drtivá většina malých a středních rolníků, ale i značná část zaměstnanců a dělníků církevního velkostatku a lesního hospodářství. U drobných rolníků byly tendence ke katolicismu ještě podpořeny přírodními a klimatickými podmínkami. V celém západním Slezsku měla tak německá křesťansko-sociální strana před nástupem nacismu politický monopol.²⁶

Příkladem bezprostředního působení sociálního složení vesnice na silný politický vliv Bundu der deutschen Landwirte bylo jasně Moravskobrounsko, kde v soudních okresech Dvorce i Libavá byl podíl kulackého a statkářsko-kapitalistického podnikání velmi silný a zemědělství kapitalisté s výměrou od 20 do 100 hektarů vlastnili polovinu veškeré půdy.²⁷

V těch horských severomoravských okresech, kde byl vliv klerikalismu a agrarismu v rovnováze, nebo kde byla křesťansko-sociální strana o poznání silnější, je možno vidět v sociální skladbě vesnice rozhodný podíl malých a středních rolnických hospodářství na vlastnictví půdy. Křesťanské sociály tam volili drobní a střední rolníci do 20 hektarů, když v horských oblastech měla i většina zemědělských usedlostí od 15 do 20 hektarů středně rolnický charakter.

Politická váha klerikalismu a agrarismu byla kromě jiných momentů dána sociální strukturou vesnice i v hanáckých produkčních okresech. Na Litovelsku byly pozice lidové strany v letech dvacátých silnější, v třicátých letech byl vliv klerikalismu a agrarismu v rovnováze. Téměř třetinu půdy zde vlastnili drobní a menší střední rolníci s výměrou od 2 do 10 hektarů, kteří zřejmě tvořili sociální základnu lidové strany. Malí a střední rolníci se podíleli asi ze dvou pětin na vlastnictví půdy i na Olomoucku, kde mezi vesnickým obyvatelstvem si udržovala lidová strana zřetelně silnější a stabilní vliv proti agrarismu. Malí a menší střední rolníci (2—10 hektarů) vlastnili téměř polovinu půdy i na Přerovsku, čemuž odpovídal silnější vliv politického katolicismu v letech dvacátých a rovnováha sil na vesnici v letech třicátých. Na Prostějovsku byl podíl malých a středních rolníků na vlastnictví půdy velmi silný, ale v rovnováze s ním byla půdní základna kapitalisticky hospodařících rolníků a statkářů-kapitalistů. Ve dvacátých letech zde měla lidová strana o něco pevnější pozice, ale sociální základna agrarismu se stále více prosazovala a v polovině třicátých let byl už agrarismus na prostějovské vesnici zřetelně silnější než klerikalismus.

Velmi zajímavě se vyvíjel politický profil vesnického obyvatelstva na Holešovsku a Kroměřížsku v souvislosti se sociální strukturou vesnice v této oblasti. V dvacátých letech zde měla lidová strana značnou převahu (v roce 1920 měla na Holešovsku desetkrát silnější pozice než strana agrární), ale postupně se prosazoval vliv agrárního velkokapitálu tak, až v polovině třicátých let agrarismus se téměř vyrovnal klerikalismu a na Zdounecku byl dokonce o poznání silnější. Na Kroměřížsku, Zdounecku, Holešovsku a Bystřicku byla poměrně slabá půdní základna statkářsko-kapitalistických elementů, což znesnadňovalo práci

agrární straně. Navíc však byl poměrně silně zastoupen v držbě půdy šlechtický a církevní velkostatek, který byl ekonomickouází klerikalismu, jenž nacházel sociální základnu v početné mase malovýrobců (od 2 do 10 hektarů). Agrární strana se v těchto okresech musela opírat o bohaté střední rolníky, kteří dostávali charakter zemědělských kapitalistů.

Stabilně silnější (v roce 1935 dokonce dvakrát) byl vliv agrarismu na Kojetínsku, kde výjimečně pronikl i mezi početnou maloroľnickou vrstvu vlastníků půdy od 2 do 10 hektarů, kteří na Kojetínsku vlastnili téměř polovinu půdy.²⁸

Kde je možno najít příčiny toho, že politický vliv agrární strany na střední Moravě neustále rostl, přestože šlo o tradiční katolickou lidoveckou oblast? Byly to především příčiny obecnějšího rázu — agrární strana měla významnou kapitálovou základnu v systému agrárních bank, byla také vládnoucí buržoazní stranou a obsadila spolehlivě všechny články buržoazního státního aparátu. Byly zde však i příčiny řekněme regionálního charakteru — Stoupalův agrární koncern ovládal veškerý zemědělský průmysl na Hané (cukrovarý) a z této pozice bylo možno rozvíjet nevídaný ekonomický tlak na pracující roľnické masy; agrární strana se dále opírala o vesnické kapitalisty a zbytkové a jiné kapitalistické statkáře a v rukou těchto lidí bylo široce rozvinuté kapitalistické zemědělské družstevnictví — to byl další prostředek, sloužící ekonomickému a politickému nátlaku na pracujícího roľníka. Dále zde působila demagogie agrární strany kolem pozemkové reformy (myslíme tím onen drobný příděl půdy), demagogie, spojená s heslem „Venkov — jedna rodina“ a s hesly, jež stavěla venkov proti městu a snažila se narušit jednotu pracujících ve městě a na venkově a smazat hluboký rozpor mezi pracující masou venkovského lidu a vesnickou buržoazií a statkáři. Předvolební sliby, korupce a politický teror agrárníků jen dovršovaly řetěz forem působení agrárního velkokapitálu na venkovský pracující lid. Skutečnost, že němečtí agrárníci nevykazovali takové úspěchy v boji s křesťanskými sociály o duši německého roľníka na severní Moravě svědčí o tom, že český agrarismus byl ekonomicky silnější, politicky mocnější a zkušenější a měl propracovaný a zkušenostmi osvědčený systém forem ekonomického, politického a ideologického tlaku na pracující masy. Německý Bund der Landwirte také nedovedl najít organizační formu pronikání mezi městskou maloburžoazií, jakou našel český agrarismus v živnostensko-obchodnické straně středostavovské. A konečně horská oblast severní Moravy neskýtala takové možnosti k rozvoji kapitalistické zemědělské velkovýroby jako produkční Haná a tak němečtí agrárníci někde neměli tak početnou kulacko-statkářskou vrstvu a tím i nezbytnou sociální základnu. Bylo jen logické, že v dvacátých letech došlo někde až k vyrovnání pozic německých agrárníků a křesťanských sociálů.

K dalšímu vážnému přesunu v politické orientaci českého obyvatelstva v českých, středomoravských a ve smíšených severomoravských okresech došlo v letech dvacátých a třicátých mezi národní demokracií a československou stranou národně socialistickou. Česká nacionalistická maloburžoazie se zcela odklonila od národní demokracie a jejím mluvčím se stala československá strana národně socialistická, zatímco národní demokracii zůstala věrna jen úzká vrstva české průmyslové a obchodní buržoazie. Úpadku národní demokracie nezabránilo v polovině třicátých let ani Národní sjednocení, které v předvolební agitaci v duchu českého šovinismu zneužívalo pocitu ohrožení státní samostatnosti a národní nezávislosti, už tehdy velmi živého v širokých národních masách. Pozice Národního sjednocení byly až na malé výjimky v celé studované oblasti nepatrné. Nelze opominout, že národní socialisté v letech třicátých si příliš nezadávali s Národním sjednocením v nevybíravé agitaci, ve které se „vznamenával“ zvláště velmi rozšířený bulvární tisk této strany. Proti národní demokracii měli čeští socialisté velikou výhodu v tom, že mohli vystupovat jako hradní strana.

Zvláště výrazný byl úpadek národní demokracie a růst vlivu národně socialistis-

tické strany v národnostně smíšených oblastech. Na Šternbersku, Uničovsku, Šumpersku a Zábřežsku zaznamenala národní demokracie úplný bankrot nebo stálou stagnaci, zatímco vliv národně socialistické strany několikrát vzrostl. Přesto však byl vliv národně socialistické strany kvantitativně nevelký. Byli to převážně čeští učitelé a veřejní i soukromí zaměstnanci v pohraničí, kdo viděli v českém národním socialismu nejlepší formu boje proti německému šovinismu, ale zároveň i politickou platformu, jež jim umožňovala politicky a společensky se diferencovat od českého revolučního dělnictva, ale zároveň udržovat konvenční styky s proletářskou a rolnickou částí české menšiny. Působení národně socialistické strany bylo obvykle spjato s činností Sokola, Československé církve nebo Československé obce legionářské. S národním socialismem sympatizující česká maloburžoazie tvořila také členstvo a část funkcionářského aktivu místních odborů Národní jednoty. Tam odpovídali často obdobnými formami na arrogantní německý šovinismus, pěstovaný v různých Schul-, Kultur- nebo Turnvereinech.

Ve znamení prudkého poklesu vlivu národní demokracie a značného růstu vlivu českého socialismu byl i politický vývoj na střední Moravě, i když je třeba vidět určité malé výjimky proti této obecné tendenci. Zásadní výjimku představoval vývoj na Prostějovsku. Český socialismus zde měl sice silné pozice už v roce 1920 a jeho vliv stále rostl v souvislosti s růstem počtu voličů, ale současně rostl zvláště koncem dvacátých let vliv národní demokracie. Národní sjednocení získalo v Prostějově v roce 1935 6960 hlasů, bylo podstatně silnější než strana národně socialistická a na prostějovském okrese jako jediném v celé oblasti získal tak český nacionální fašismus masovou základnu (téměř 20 procent voličů). Je zřejmé, že Národní sjednocení podpořili vlastníci desítek konfekčních firem a jejich rodinní příslušníci a že k volbě Národního sjednocení byli přinuceni i jejich administrativní a techničtí zaměstnanci, mistři a patrně i skupiny dělníků v konfekčním průmyslu. Poměrně silné pozice získalo Národní sjednocení i na Olomoucku (4711 hlasů — přes 6 procent voličů), i když národní socialismus a jeho vliv rostl daleko rychleji a v roce 1935 dostali národní socialisté na Olomoucku o 2000 hlasů více než Národní sjednocení. Národní demokracii a pak Národní sjednocení volili v Olomouci příslušníci průmyslové a obchodní buržoazie a zaměstnanecké špičky v jejich podnicích. I když byla nejmenší z hlavních politických stran, přece jen její vliv byl dosti významný a udržoval se zřejmě tím, že její předseda dr. Richard Fischer jako olomoucký starosta byl přijatelný pro jakoukoliv buržoazně-reformistickou koalici na radnici a oproti jiným vůdcům této strany dovedl za pomoci Národní jednoty mnohem obratněji rozvíjet český nacionalismus tak, že z toho na první pohled nečišel ekonomický a politický profit Živnobanky, jejíž politickým exponentem byla národní demokracie bezvýhradně. Zcela obdobně probíhal vývoj na Přerovsku, s tím rozdílem, že Národní sjednocení zde získalo ještě menší pozice než na Olomoucku a národně socialistický vliv byl standartně silný, i když vcelku stagnoval. Obdobná tendence se projevovala i na Kroměřížsku. Přesun politické orientace českého maloměšťáctva od národního demokratismu k národnímu socialismu v oblasti střední a severní Moravy byl tedy jedním z charakteristických rysů politického vývoje této oblasti za předmnichovské republiky.

V německé části severní Moravy a západního Slezska, jakož i mezi německým obyvatelstvem v národnostně smíšených okresech došlo v první polovině třicátých let k rozhodným změnám v politické orientaci v tom smyslu, že značná část německého obyvatelstva, která volila dříve převážně německé měšťácké strany a německou sociální demokracii, dala v roce 1935 hlasy Henleinově SdP.²⁹ Na německé obyvatelstvo na severní Moravě působily vlivy, jež v celostátním měřítku vedly k tomuto politickému přesunu. I na severní Moravě byl převážně lehký a spotřební průmysl (textilní, papírenský, sklářský, dřevozpra-

cující a kamenický), který byl krizí nesmírně těžce postižen a nezaměstnanost zde byla daleko větší než v českých oblastech.³⁰ Praxe německých fabrikantů vedla ještě k prohlubování hospodářské krize, ale na druhé straně oni sami ve spolupráci s negativistickými stranami a později SdP využívali krize k rafinované sociální demagogii, spojené s proklamací německo-nacionalistických programů, navazujících na tradice „Sudetenlandu“ z let 1918—1919. Němečtí nacionalisté v Československu, podporovaní říšsko-německým kapitálem a NSDAP a převážně tolerovaní československým buržoazním státním aparátem,³¹ sahali vedle demagogie k teroru, jehož nejmírnější formou byl tzv. závodní teror — zvýhodňování příslušníků SHF a později SdP v závodech proti německým komunistům a antifašistům. Zdá se, že rovněž hospodářské vyčerpání německého proletariátu krizí, brutální potlačování jeho existenčních bojů státní mocí, persekuce místních komunistických a odborových předáků a ohlas Hitlerovy Machtübernahme vedly k určité depresi a snižovaly odolnost německého proletariátu na severní Moravě proti nacionálně socialistické vlně. Německé pracující musely desorientovat i projevy loyality vůči ČSR, s nimiž po určitou dobu operovalo vedení SHF, aby později SdP mohla plně rozvinout iredentistickou praxi.³²

Jestliže v celostátním měřítku víc než dvě třetiny občanů německé národnosti podporovalo už v polovině třicátých let německou iredentu, pak na severní Moravě byl vliv henleinovců rozložen nerovnoměrně a jen na některých místech dosáhli volebního úspěchu, rovnajícího se celostátnímu průměru. Bylo to především Frývaldovsko, kde ve všech soudních okresech získali henleinovci v roce 1935 kolem dvou třetin německých voličů, na Vidnavsku dokonce kolem 70 procent. Přitom jen na Frývaldovsku a Vidnavsku mohli nacisté navazovat na tradiční masový vliv negativistických stran DNP a DNSAP. Henleinovci získali na Frývaldovsku hlasy především na úkor německé křesťansko-sociální strany, která oproti roku 1929 ztratila polovinu až dvě třetiny voličů. V celém okrese kromě Javornicka nastal také politický přesun od německé sociální demokracie k SHF. Nejvýznamnějším rysem politického vývoje na Frývaldovsku byla skutečnost, že nacionálně socialistické vlně neodolala ani komunistická strana, která na Javornicku a v soudním okrese Cukmantl téměř ztratila vliv, na Frývaldovsku poklesl její politický vliv o polovinu proti roku 1929 a na Vidnavsku dokonce o dvě třetiny, ačkoliv právě na Vidnavsku byla ještě několik let předtím základna komunistického vlivu v západním Slezsku.³³

V řadě dalších okresů na severní Moravě získala SdP v roce 1935 kolem 60 procent voličů a nedosáhla tedy dvoutřetinového vlivu. Bylo tomu tak na Uničovsku, v Šumperku a okolí, na Zábřežsku, na Mohelnicku a Šilpersku a na Olomoucku.³⁴ V těchto oblastech vesměs došlo v letech dvacátých k poklesu nebo stagnaci politického vlivu německých negativistických stran. Výjimkou byly jen jejich politické pozice mezi německým obyvatelstvem na Šumpersku a Olomoucku. Na účet henleinovců byl oslaben v celé oblasti vliv německých aktivistických stran — křesťanských sociálů a agrárníků a v menším měřítku i vliv německé sociální demokracie.

Na Šternbersku a Rýmařovsku získala SdP „jen“ kolem 50 procent německých voličů. Přitom na Rýmařovsku se podstatně oslabil i vliv KSČ ve srovnání s rokem 1929. Vzhledem k celostátnímu průměru nedosáhla SdP zdaleka silných pozic na Moravskobrodsku (soudní okresy Dvorce a Libavá), na Vizmbersku a v soudním okrese Staré Město. V těchto oblastech měla KSČ masový vliv jedině na Vizmbersku, kde si jej přes menší pokles uchovala i v roce 1935. Komunistické tradice úspěšných třídních bojů rapotínských sklářů i dělníků dalších výrobních odvětví nevytvářely subjektivní předpoklady pro rozvoj nacionální a sociální demagogie henleinovců. Na Berounsku působil zase příklad německé komunistické obce Hluboček, kde v čele komunistické obce stál až do Mnichova 1938 komunista Enzmann.³⁵

¹ Poznámky a úvahy o sociálně-ekonomickém profilu jednotlivých politických a soud-

ních okresů (pokud jde o průmysl a živnosti) se opírají o statistické materiály a přehledy Obchodní a živnostenské komory v Olomouci: StA Opava, pobočka Olomouc, fond OŽK, kr. 2001 (v dalším nebude citováno). Úvahy o sociálním profilu venkovského obyvatelstva se opírají o Československou statistiku, svazek 88, řada XVI, sešity 6, 7, 8, stav k 27. V. 1930. Pokud nebude dále citováno, bylo použito: Československá statistika, svazek 1, řada I, sešit 1 (volby do Národního shromáždění v roce 1920, výsledky podle politických stran a soudních okresů); v dalším nebude citováno. — Československá statistika, svazek 31, řada I, sešit 2 (volby do poslanecké sněmovny v listopadu 1925, výsledky podle politických stran a soudních okresů); v dalším nebude citováno. — Československá statistika, svazek 70, řada I, sešit 4 (volby do poslanecké sněmovny v říjnu 1929, výsledky podle politických stran a soudních okresů); v dalším nebude citováno. — Československá statistika, svazek 134, řada I, sešit 5 (volby do poslanecké sněmovny v květnu 1935, výsledky podle politických stran a soudních okresů); v dalším nebude citováno.

² srov. Československá statistika, svazek 88, řada XVI, sešit 6.

³ Sociální rozbor politických pozic sociální demokracie na Olomoucku neprovádí bohužel jinak dobře informující stař Miloslava Pospíchal ve sborníku Ke vzniku KSČ na střední a severní Moravě, SPN Praha 1961, s. 99—119.

⁴ srov. Karel Sommer, Prostějovsko, sborník Ke vzniku KSČ na střední a severní Moravě, SPN Praha 1961, s. 41 „V politickém okrese prostějovském zakotvilo komunistické hnutí hlavně mezi kovodělníky v Prostějově, méně již mezi krejčovskými dělnictvem...“ Objasnění úlohy prostějovských kovodělníků, původně odborových centralistů, při formování marxistické levice a založení KSČ je šíře dokumentováno v práci téhož autora O ustavení marxistické levice a založení KSČ na Prostějovsku, Prostějov—Brno 1961.

⁵ srov. Karel Sommer, Prostějovsko, sborník Ke vzniku KSČ na střední a severní Moravě, SPN Praha 1961, s. 30—31, 42—43.

⁶ srov. Jan Navrátil—Josef Valíček, Šternbersko, ve Sborníku Ke vzniku KSČ na střední a severní Moravě, SPN Praha 1961, s. 121—141.

⁷ Tato kulacko-statkářská vrstva vlastnila na Šternbersku třetinu půdy; srov. Československá statistika, svazek 88, řada XVI, sešit 7.

⁸ DNP — Německá strana národní, DNSAP — Německá národně socialistická strana dělnická.

⁹ M. Dohnal—Zd. Filip—Fr. Spurný, O vzniku KSČ na severní Moravě, ve sborníku K založení KSČ na severní Moravě, KN Ostrava 1961, s. 23—24, 35—40.

¹⁰ srov. Antonín Penz, Rudý Rapotín, ve sborníku K založení KSČ na severní Moravě, KN Ostrava 1961, s. 76—79.

¹¹ srov. Osvald Nevřiva, Kroměřížsko, ve sborníku Ke vzniku KSČ na střední a severní Moravě, SPN Praha 1961, s. 49—58; srov. Československá statistika, svazek 88, řada XVI, sešit 6.

¹² srov. Šárka Bartošová, Přerovsko, ve sborníku Ke vzniku KSČ na střední a severní Moravě, SPN Praha 1961, s. 59—60, 68—70; Š. Bartošová—J. Bieberle, Boje moravských železničářů v roce 1920, ČMM, roč. 75/1956, s. 85—97.

¹³ Československá statistika, svazek 88, řada XVI, sešit 6.

¹⁴ srov. Josef Bieberle, Nástin ekonomicko-politického vývoje střední a severní Moravy v letech 1945—1948, SPN Praha 1962, s. 102.

¹⁵ srov. Alois Franke, Jak jsme zakládali komunistickou stranu na Zábřežsku, ve sborníku K založení KSČ na severní Moravě, KN Ostrava 1961, s. 82—85.

¹⁶ Odklon mohelnického dělnictva od revolučního socialismu po prosincových událostech 1920 není zatím objasněn ani v šumperském, ani v olomouckém sborníku k 40. výročí založení KSČ.

¹⁷ srov. František Kohout—František Motyčka, Příspěvek k dějinám dělnického hnutí na Frývaldovsku v letech 1918—1938, Vlastivědný sborník Jesenicko z kraje pod Pradědem, Jeseník 1961, s. 91—96.

¹⁸ srov. Československá statistika, sv. 88, řada XVI, seš. 8.

¹⁹ srov. 40 let KSČ v Holešově, Kroměříž 1961.

²⁰ Německá křesťansko-sociální strana lidová, Německý svaz zemědělců.

²¹ Historický místopis Moravy a Slezska v letech 1848—1960, I. svazek; Miloš Trapl: Politické strany. Nakl. Profil v Ostravě 1966, s. 164—223.

²² srovnej volební statistiku (podle politických stran a soudních okresů) se statistikou o rozdělení půdy podle velikostních skupin (podle soudních okresů).

²³ srov. Miloslav Pospíchal, Národní výbor olomoucký (v rukopise).

²⁴ Historický místopis... M. Trapl... c. d.

²⁵ srov. Rudolf Mlčoch, Čsl. živnostensko-obchodnická strana středostavovská, její úkoly, směr a cíl, Olomouc 1935, s. 75—88.

²⁶ Československá statistika, svazek 88, řada XVI, sešit 7, 8.

²⁷ Československá statistika, svazek 88, řada XVI, sešit 8.

²⁸ Československá statistika, svazek 88, řada XVI, sešit 6, 7, 8.

²⁹ SHF měla v letech 1933—1935 župní organizace v sídlech volebních krajů, které SdP přeměnila v organizace krajské. Sídlo krajské organizace SdP bylo v Šumperku (XII. kraj, který řídil činnost nacistů na Olomoucku, na severní Moravě a v západním Slezsku). V Krnově bylo sídlo krajské organizace SdP pro ostravský volební kraj — srov. Historický místopis Moravy... c. d.

³⁰ srov. Jiřina Filipová, Akce nezaměstnaných na Šumpersku v letech velké hospodářské krise 1929—1933 (diplomová práce — v rukopise).

³¹ viz StA Opava, pobočka Olomouc, fond Nejvyšší policejní úřad, expozitura ve Vídnavě.

³² viz podrobně v J. Cesar—B. Černý, Politika německých buržoazních stran v Československu v letech 1918—1938, I., II., Praha, 1962.

³³ Příčina bude patrně v hospodářském vyčerpání kamenického dělnictva krizí i v jeho morální depresi, způsobené brutálními teroristickými zásahy československé buržoazní státní moci proti revolučnímu dělnictvu na Frývaldovsku. Zdá se, že část německých revolučních dělníků podlehla především nacionální demagogii SHF, která využila skutečnosti, že proti německým dělníkům stála česká potlačovatelská mašinerie.

³⁴ Pozice henleinovců, vyjádřené v procentech, jsou vypočteny z celkového množství německých voličů v příslušném soudním okrese; o praxi henleinovského hnutí na severní Moravě pojednává článek Zdeňka Filipa a Fr. Spurného: Zabiják (Herman Krumey a Šumperk), Naše slovo, 25. IV. 1963.

³⁵ srov. Kamila Schwarzová, Z dějin dělnického hnutí v Moravii v Mariánském údolí (diplomová práce — v rukopise).

³⁶ srov. Š. Bartošová—J. Bieberle—Z. Filip, Boj komunistů Olomouckého kraje za obranu Sovětského svazu v letech 1917—1945, zvl. IV. kap., KN Olomouc 1957; viz vzpomínky soudruhů Juráška, Kutala, Čihalíka, Novického a dalších (magnetofonový záznam ze soustředění předválečných členů strany v dubnu 1961 v Moravském Berouně, uložený v archivu krajského muzea v Olomouci).

Miloslav Čermák

ÚLOHA ZÁVODU LETOV V PROTIFAŠISTICKÉM ODBOJI 1939—1945

Olomoucký Letov byl od svého založení v roce 1919 státním kapitalistickým závodem, řízeným nejvyšším vojenským orgánem — ministerstvem národní obrany. Tím je možno vysvětlit jeho zvláštní postavení mezi civilními kapitalistickými závody, které bylo rozhodující pro jeho další politický a hospodářský vývoj, jenž se ubíral jinými cestami. Velmi dobré sociální postavení dělníků, přísný vojenský režim a finanční zabezpečení provozu i dělnických platů zapříčinilo, že zde nevznikla dělnická odborová organizace běžného typu a ani se nerozvinula práce stranické organizace. Teprve okupace přerušila klidný chod závodu, který se rázem pro svou strategickou důležitost ocitl ve sféře zájmů ilegálního vedení KSČ.

Po obsazení závodu německým vojskem v březnu 1939 byl „Hlavní letecký sklad II“¹ přejmenován na „Flugdepot 2“. Přípisem od (Wehrmachtbevollmächtigter) ze dne 25. listopadu 1939 měl být „Hlavní letecký sklad“ přeměněn na německé opravárenské dílny. I když se o závod zajímala také Ringhofferova firma a jiní zájemci, ministerstvo vnitřní věci č. j. 68529/1939 udělilo Říšskému ministerstvu letectví povolení ke zřízení akciové společnosti pod názvem „Flugzeugwerke Letov A. G.“, se sídlem Letňany u Prahy, pobočka v Olomouci. Akciový kapitál, který obnášel 40,000,000 Kč, byl splácen tak, že celý závod prakticky převzalo německé ministerstvo letectví. Je zajímavé, že si olomoucký

závod dal zaplatit od Němců za všechny předaný materiál i za hotové výrobky částku 5,920.867 Kč 75 hal.²

Závod se tak dostal jako důležitá součást německé válečné výroby v našich zemích pod přímou kontrolu gestapa a vojenské policie, což zde později ovlivnilo formy odbojové činnosti, která byla cenným přínosem olomouckému odboji, třebaže zdánlivě nedosáhla takové síly jako v ostatních olomouckých závodech.

Jedním ze tří směrů, jimiž se ilegální okresní vedení strany zaměřilo na výstavbu ilegální sítě v první etapě své činnosti (říjen 1938 — polovina r. 1940), bylo budování ilegálních trojek mezi dělníky.³ Téměř ve všech olomouckých závodech se tvořily ilegální skupiny, které měly převážně spojení s ilegálním okresním vedením strany. V Letově došlo k prvním pokusům o rozvoj odbojové činnosti především zásluhou soudruhů, kteří zde uplatňovali své zkušenosti z ilegální práce obvykle v místě bydliště. Tak například Josef Drápal pracoval v Mičkalově skupině na Novém Světě⁴ a byl vyzván k práci v Letově Antonínem Teichmannem. Přestože se mu podařilo navázat kontakt s jinými soudruhy v komunistickém odboji a zasloužil se o rozšiřování stranických letáků, do vlastní práce se zapojil jen okrajově. Víme však, že hned po okupaci se v Letově vytvořila řada nekomunistických odbojových skupin. Poslech zahraničního rozhlasu a vydávání ilegálních tiskovin, z nichž nejvýznamnější byl tehdy časopis V boj a letáky ISNA, patřil k hlavním formám jejich činnosti. Také komunisté věnovali v první etapě své činnosti velkou pozornost kolportaci stranického tisku, který svým náročným obsahem splňoval úkoly na něj kladené. Přetiskovalo a kolportovalo se především Rudé právo, Svobodná Haná a časopis komunistické skupiny mládeže Mladí vpřed. Jednou z prvních forem odporu proti fašistům v závodě byla snaha zachránit alespoň část materiálu a nástrojů, který Němci tak horečně po obsazení závodu začali odvázet. Účetnickou likvidací a dobrou úschovou nástrojů se je podařilo zachovat až do osvobození. Slibně se rozvíjející ilegální činnost v celém okrese byla náhle přerušena rozsáhlou akcí gestapa, kterému se během první poloviny roku 1940 podařilo zlikvidovat téměř celou ilegální síť na Olomoucku.

Bez ohledu na velké ztráty, které komunisté utrpěli, se téměř okamžitě začala vytvářet nová centra komunistického odboje.⁵ Především zásluhou Jury Sosnara-Honzáka a Otty Rysnara-Kanta se vytvořily v komunistickém odboji dvě skupiny, které sehrály tak důležitou úlohu v celém národně-osvobozeneckém hnutí na Olomoucku. Je důležité, že obě skupiny měly spojení s Letovem, kde byla zaměstnána řada jejich členů.

Jura Sosnar-Honzák se stal zaměstnancem Letova až 30. září 1940, ale první spojení s Letovem navázal již v roce 1939, kdy se sešel s Bedřichem Jermářem-Buškem, který byl zaměstnán v Letově. V důsledku zatčení byl 4. února 1941 ze závodu propuštěn a po návratu z vězení 15. května 1942 znovu přijat.⁶ Přestože brzy onemocněl a zůstal dlouhou dobu v nemocničním a domácím ošetření, udržoval s Letovem stálé styky prostřednictvím svých přátel Bedřicha Jermáře-Buška, ing. Zdeňka Urbánka, Viléma Langmayera a dalších.

Otto Rysnar-Kant začal svou ilegální činnost v letech 1940—1941. V jeho početné skupině, zahrnující vlastně celou městskou stranickou organizaci, mu zajišťovali spojení s Letovem především Alois Semala-Strejda (starý člen strany, bývalý člen Klubu mladých, zaměstnanec Letova od počátku roku 1940; ještě téhož roku zatčen pro kolportaci a odsouzen na dva roky do koncentračního tábora, trest si odpykal v Budyšíně, po svém návratu do Olomouce a do Letova se znovu zapojil v červenci 1943 do ilegální práce až do té doby, než byl přeložen do Tišnova) a Evžen Černý-Zahrada, jehož zásluhou se Rysnarova skupina rozrostla o další zaměstnance Letova, jako Luďvíka Frajta, Viléma Langmayera, ing. Zdeňka Urbánka, Josefa Drápala, Jaroslava Pavelčáka, Cyrila Halouzku, Viléma Chudobu a další.

V závodě pracovala také ilegální skupina KSČ, vedená Josefem Bartošem.⁷ Bar-

toš se hned po svém nástupu v Letově 18. července 1941 spojil s předsedou závodního výboru Ludvíkem Frajtem a dostal za úkol prověřovat nové zaměstnance pro případnou ilegální práci. Stranická skupina se hrála nejdůležitější úlohu při sabotážích. Největší počet členů měla v letech 1943 a 1944.

Jestliže v letech 1940—1942 měli s Letovem lepší spojení soudruzi, patřící do skupiny Sosnarovy, je to zcela pochopitelné, neboť svou ilegální činnost pod vedením Sosnara (již zaměstnance Letova) zaměřili především na kolportáž tisku. Později však, když se Jura Sosnar stal vedoucím pracovníkem komunistického odboje a jeho skupina byla pověřena tiskovou činností, zaměřili se na Letov soudruzi z Rysnarovy skupiny, která se zabývala převážně vojenskými a zpravodajskými úkoly. Skutečnost, že se zde opravovala vojenská letadla české i německé výroby, ještě zvyšovala důležitost jejich odbojové práce. Ne nadarmo upozorňoval Klement Gottwald ve svých relacích⁸ z vysílání moskevského rozhlasu nebo v tajné české vysílače na obrovský význam soustavného poškozování německé válečné výroby v českých zemích, jejíž důležitost v dodávkách zbraní a válečného materiálu na frontu byla pro Hitlera dalekosáhlá. Bylo tedy „....nejen příkazem národní cti, nýbrž také příkazem národního osvobození učinit vše, aby válečná výroba a doprava v českých zemích byla rozvrácena. Pro český národ na tom závisí tak mnoho, že nutno přinést všechny nutné oběti, které jsou ostatně jen zlomkem oněch nekonečných obětí, které denně přináší sovětský lid.“⁹

Červen 1941 - napadení SSSR fašistickým Německem - znamenal obrovský rozvoj sabotážní a diverzní činnosti v celé republice, o čemž svědčí velký pokles výkonnosti dělnictva (za září 1941 o 15—20 procent) celostátně.¹⁰ Také Letov nezůstal pozadu a ve velkém rozsahu sabotážní činnosti, k jejímuž rozvoji zde došlo,¹¹ je nutno vidět hlavní příspěvek Letova olomouckému odbojovému hnutí. Od tohoto roku se zde začaly rozrůstat do velké šíře mnohostranné formy sabotáží, které zachvátily celý závod. Sabotáží se nezúčastnili jen komunisté, ale i řada zaměstnanců pokrokově smýšlejících, mnohdy bez stranické příslušnosti a různé národnosti. Organizování sabotážních akcí bylo velmi náročnou součástí celé práce. Bez pomoci spolehlivých dělníků a úředníků, zastávajících špičková místa ve výrobě i jinde, by jen stěží došlo k tak nepatrnému počtu prozrazení a zatčení sabotážníků. Činnost Viléma Langmayera, který pracoval jako vedoucí materiálního zabezpečení závodu, Františka Loníčka, vedoucího materiálně-technického zásobování, a vedoucího přípravy, nestraníka — tehdejšího obchodního ředitele závodu Karla Dostála, který mnohokrát pomohl při krytí různých machinací, a řady dalších, dávajících v sázku svůj život, byla teprve předpokladem úspěšné práce. Také vyvráždění sobotáží se tím mohlo mnohem snadněji předcházet. Například při práci na zhotovení křidel pro Junkersy německý inženýr Bauer zjistil, že křídla měla být zhotovena již před několika dny. O překročení dodací lhůty upozornil na schůzi vedení závodu. Situaci zachránil Vilém Langmayer, který byl o vystoupení ing. Bauera předem informován zaměstnancem německé národnosti a odůvodnil nedodržení termínu výroby nedostatkem různého materiálu (ložisek), potřebného ke zhotovení křidel. Vůbec je třeba velmi kladně hodnotit práci některých německých zaměstnanců při sabotážích, přestože nebyli oficiálně zapojeni do žádné odbojové skupiny v Letově.¹²

Kromě nich zde však pracovala celá řada Němců, před kterými bylo nutné mít se na pozoru. Patřil mezi ně dělníky nazývaný „zloduch závodu“ Kranz, pracovník OTK Pauli, vedoucí montovny Bauer nebo Werkschutzleiter Hentze. Vedle toho Němci sami odvolali z funkce Němce Bärtsche, který nakonec skončil v koncentračním táboře, nebo ing. Hoffmanna, rakouského státního příslušníka, který byl také ze závodu odstraněn. Požadavkům německého vedení závodu neobstál ani ředitel Wiehweger,¹³ který byl v roce 1944 vystřídán nacistickým Wobachem.

Stejně jako se v Moravských železárnách a v Kosmosce sabotovala výroba granátů, tak se i v Letově sabotáž rozvinula především ve výrobě. Prakticky se sabotovalo všude, kde se dalo. Významnou roli nejen při sabotáži, ale vůbec při organizování ilegální práce, zde sehrál ing. Zdeněk Urbánek. Svou činnost však prováděl velmi obezřetně, o čemž například svědčí i pochybnosti mnoha lidí o jeho činnosti ještě po osvobození, kteří o jeho práci nevěděli a jeho styky s Němci si špatně vykládali. Sabotovala se práce na opravách vojenských letadel, poškozovaly se části letadel (ještě navíc přímo v dílnách), vahadla na směrovkách a v podvozcích, rozbíjely se tehdy drahé a vzácné reostaty a signální zařízení na letounech, hřídele, které měly mít určitou předepsanou pevnost a tvrdost, navařováním praskaly. Organizovaně se ničila i opravená křídla, připravená k expedici. Přenýtování loží motorů a závěsů vyžadovalo kalibrovaných otvorů, jejichž rozměry se nedodržovaly. Při nasazení kontrolní šablony docházelo k násilnému namáhání závěsů a tím i k uvolňování nýtů. To mělo neblahý vliv především na střemhlavý let, po němž se již mnohé letadlo nevzeslo.

Každá oprava nosníků musela být provedena podle přesného výkresu a ani zde se kalibrování děr nedodržovalo. Josef Bartoš pracoval na jaře 1943 na opravách závěsů motorů (na šablonách). Po dohodě a důkladném promyšlení s Ludvíkem Frajtem, který mu zajistil rychle tvrdnoucí hliníkový tmel z Lipska, postupně navrtal nosníky za motorem u sedmnácti křídla na málo přístupném místě třímilimetrovým vrtákem a vzniklou vadu dobře zamaskoval. Při střemhlavém letu letadla s bombami se všechna křídla musela utrhnout. Následky sabotáží se brzy projevily. Na západní frontě se zřítilo z neznámé příčiny množství letadel JU 88. Do závodu přišlo gestapo a vyslýchalo podezřelé ze sabotáže. Na půdě závodního výboru bylo vyšetřující komisi řečeno, že šlo buď o konstrukční nebo materiálové vady nebo o sabotáž v Lipsku. Při vleklém vyšetřování se nezjistilo nic, ale ředitel závodu Wiehweger byl propuštěn. Mezi dělníky bylo rozšiřováno heslo „Místo práce dělat hračky a fušky“.

Když došla zpráva o zničení závodu na kuličková ložiska ve Steyeru v Německu, stranická skupina dělníkům doporučila zcizovat, krást, ničit a na „hračky“ dávat demontovaná i nová kuličková ložiska o průměru otvoru šest, osm a deset milimetrů (například Bartoš sám zcizil přes 500 kusů ložisek). Tím, že nebyla ani stará, ani nová ložiska, stály opravy rozdělané, což značně narušilo termíny oprav.¹⁴

K dalším formám sabotáží patřily i akce v administrativě. Sem patří i snaha dělníků získat za podpory techniků-rozpisářů co nejvíce hodin na nejnütnější práce, čímž byl závod připravován o značné prostředky, protože tak si práce, která by normálně trvala 20 hodin, vyžádala 60 hodin. Přestože dělníci pracovali pomalu a mnoho hodin jim přebývalo, žádali neustále o nové pomocné dělníky. Do závodu bylo přesunuto mnoho studentů, kteří se tak zachránili před nucenou prací v Německu.

Sabotáž pracovní doby, přestože patřila k běžným formám ilegální činnosti, byla velice účinná. Používala se především při práci v noci, kdy v dílně mnohdy pracoval jen jeden nebo dva dělníci, jeden hlídal a ostatní spali.

Náhradní díly a součástky pro letadla byly velmi cenným výrobním artiklem v každém závodě. Jejich soustavné ničení značně zdržovalo postup opravy letadel a nakonec způsobilo, že se jich začalo nedostávat. Materiál ze starých letadel nebo z letadel právě vyřazených se ve velkém množství dával do šrotu, přestože mnohých součástek mohlo být při opravách ještě použito. Stávalo se, že dělníci různé součástky pracně vyráběli, přestože se týž materiál nacházel ve zrušených vracích letadel. I když Němci hned po obsazení závodu v roce 1939 mnoho nástrojů odvezli a dělníci jich hodně poschovávali, velké množství jich v závodě zůstalo. Podle platného nařízení mohl mít závod zásoby nástrojů pouze na tři měsíce. Přesto se však stále nové nástroje přiojednávaly přímo

z Německa, kde jich byl velký nedostatek. Pracovníci, provádějící tyto machine, se vystavovali velkému nebezpečí odhalení, protože vše se muselo legalizovat účetními záznamy. Nástroje se také ze závodu vynášely a mnoho se jich stejně jako součástek zkazilo „nešťastnou náhodou“.

V závodě pracovala tzv. strojní početní stanice „Holerith“. Každý dělník, který dostal určitou práci, obdržel lístek, na kterém měl vyznačen úkol, materiál a počet hodin, nutných k vykonání práce. Množství těchto lístků rostlo přímo úměrně s počtem nově přijímaných dělníků a zadaných prací. Velký počet nadbytečných hodin, jež nebylo možno nikam zapsat, si dokonce vyžádal vytvoření zvláštního konta „Mzdy, které není možno do zakázek zahrnout“. Měsíční stav na kontě činil 10.000—12.000 hodin. Vlastní potíže však nastaly teprve tehdy, když měli Němci ročně asi 150.000 hodin zaplatit na základě průčtování.¹⁵

Takové akce se staly pro všechny velmi nebezpečnými a proto je nutno vyvednout i zásluhu úředníků, kteří museli každou sabotáž krýt účetními machineci. Přes veškerou opatrnost byli mnozí z nich zatčeni.

Sabotáže dosáhly vrcholu ve všech svých formách, když byli do výroby nasazováni lidé nejrůznějších povolání — pekaři, ševci, krejčí, hudebníci nebo dokonce členové olomouckého divadla. Počet zaměstnanců, který činil v roce 1937 324, dosáhl v letech okupace počtu více než 3700 lidí. Noví zaměstnanci přicházeli z mnoha větších i menších olomouckých závodů, nejvíce však z Kosmosky, od Heikorna (dnes Milo závody) a z Moravských železáren. Byli to většinou administrativní a techničtí pracovníci. Kromě nich se do závodu nasazoval velký počet mladých lidí z celé oblasti. To ovšem prospělo veškeré odbojové činnosti v závodě. K nově přichozím patřili v několika případech lidé, kteří se do ilegální odbojové práce zapojili v místě bydliště, a pokud se jim podařilo získat v Letově spojení nebo už se o nich vědělo, byli celému hnutí prospěšní. Mezi ně patřil i Jaroslav Pavelčák, významný představitel olomouckého odbojového hnutí. Velkým počtem zaměstnanců se také zmenšila gestapu i celému německému vedení závodu možnost důsledné kontroly na všech úsecích výroby, což prospívalo rozvoji sabotážní činnosti.

Když na přelomu let 1944—1945 olomoucká komunistická ilegální organizace převzala vydávání Moravské rovnosti, bylo hodně jejích výtisků kolportováno také mezi dělníky do Letova. Snaha okresního vedení, aby se komunistický tisk dostal mezi nejširší veřejnost, sledovala ještě jeden důležitý cíl: rozšířit ilegální stranickou síť a navázat spojení s venkovskými organizacemi i s malými partyzánskými skupinami. Touto prací byli pověřováni soudruzi, kteří jako zaměstnanci některého olomouckého závodu se zde zapojili do ilegální stranické práce a bydleli na venkově. Ve svém bydlišti nebo v okolí z pověření okresního výboru strany navazovali kontakt s ilegálními skupinami, které v případě napojení na olomouckou síť podléhaly jejímu vedení. Také v Letově pracovalo několik soudruhů, kteří se do těchto akcí zapojovali. Mezi ně patřil i Cyril Halouzka z Křelova, který v závodě pracoval jako zedník a obětavě pomáhal hlavně při obstarávání potravin, peněz a šatů pro partyzány i pro rodiny vězněných soudruhů. Také Evžen Černý, člen okresního ilegálního výboru KSČ, pomáhal rozvíjet stranickou práci na vesnici. Kromě toho se osobně zúčastnil budování úkrytů-bunkrů, tolik potřebných pro bezpečnou úschovu potravin, šatů, léků, zbraní a jiných věcí. Se soudruhem Tobiášem tak vybudovali velký bunkr v Samotiškách.

V druhé fázi odboje, po upevnění a rozšíření ilegální stranické sítě, docházelo zcela pochopitelně k tomu, že v odbojové činnosti začínaly převažovat vojenské formy práce. Výsledkem byla snaha okresního vedení strany navázat spojení s mnoha ozbrojenými, ve většině nekomunistickými odbojovými skupinami, jichž na Olomoucku pracovalo několik, a sjednotit je pod komunistickým vedením. Vytvoření Moravské brigády na počátku roku 1945 bylo výsledkem snahy okresního vedení strany. Do práce v odbojových skupinách se v několika

případech zapojili také zaměstnanci Letova. Ve vedení skupiny Žižkovy zbraně, která byla levicově orientovaná, pracoval dělník František Svoboda z Doloplaz,¹⁶ Jaroslav Otáhal, původně zaměstnanec ČSD, totálně nasazený od roku 1939 v Mičkalově skupině na Novém Světě. Ve stále větší snaze získat pro ilegální práci a pro připravovaný ozbrojený odpor zbraně, došlo v roce 1944 ke spojení s vojáky tzv. Strafkompagnie 500, ubytovanými v leteckých kasárnách přímo v Letově. Šlo většinou o německé komunisty a antifašisty, převezené do Olomouce po porážce německých armád z východní fronty. Spojení s nimi navázal přímo Rysnar-Kant. V závodě i mimo něj museli těžce pracovat a mnoho jich bylo přímo v Letově postříleno (za montovnou) a také hned pohřbeno ve společném hrobě. Tato organizace a ještě němečtí vojáci z kasáren na Novém Světě dodávali okresnímu vedení důležité zprávy hlavně vojenského charakteru, týkající se dění v německém vojsku (například o dezorganizaci německého velení) a hlavně získali informace o rozmístování opěrných bodů vojenské obrany Olomouce, která měla být jako pevnost Němci hájena.

Řízení zkušenými pracovníky-komunisty, dělníci a úředníci bez ohledu na nebezpečí, které jim hrozilo, narušovali německou válečnou výrobu v místě pro ni nejchoulostivějším. Přísně dodržované zásady konspirace, vhodně použité metody maskování sabotážní činnosti a hlavně vzájemná sebedůvěra zapříčinily, že v závodě nedošlo k větším ztrátám na lidských životech. Řada lidí zaměstnaných v Letově sice zaplatila za svou protifašistickou činnost životem, což ale nebylo přímo v souvislosti s akcemi, vedenými na půdě závodu. K nim patřili i tak význační pracovníci olomouckého odboje, jako Ludvík Frajt-Záruba a Jaroslav Pavelčák.¹⁷

Několik uvedených údajů o odbojové činnosti v Letově za okupace svědčí o tom, že olomoucký Letov byl (díky své rozsáhlé sabotážní činnosti) jedním z nejpevnějších článků ilegální sítě olomouckého odboje, přestože provádění veškeré odbojové činnosti zde bylo ztíženo vojenským charakterem závodu, obsazeným německým vojskem, denně navštěvovaným gestapem, které slídilo po příčinách sabotáží a snažilo se odhalit jejich pachatele a tak i nitky ilegální sítě, o níž vědělo, že zde existuje.

¹ Prakticky od 1. května 1920, kdy došlo k přemístění skladu leteckého materiálu z Prahy do Olomouce, musíme v Olomouci rozlišovat dvě vojenská letecká střediska: „Letecké dílny“ a „Hlavní letecké skladiště v Olomouci“. Kromě nich zde působil 2. letecký pluk. Letecké dílny a Hlavní letecké skladiště, přestože byly umístěny v jednom objektu, pracovaly samostatně až do roku 1931, kdy se sloučily v „Zemský letecký sklad II“. Název Letov se vžil a vznikl zkrácením pozdějšího názvu závodu „Letecké opravny v Olomouci“. Podrobněji o vývoji Letova viz diplomovou práci Miloslav Čermák: Dějiny závodu Letov v Olomouci 1919—1945, FF UP 1965, 133 stran.

² Podle „Výkazu osobních a věcných výdajů na účet říšskoněmecké branné moci k refundaci“, k č. j. 8078/techn. 6-1939, Olomouc 31. prosince 1939. Zapůjčil Karel Dostál.

³ Bieberle Josef: Komunisté na Olomoucku v čele boje proti okupantům v letech 1938—1945 = In: Olomouc v novodobých dějinách. Městský národní výbor Olomouc 1965, str. 31.

⁴ Tamtéž str. 32. — ⁵ Tamtéž str. 41.

⁶ Jura Sosnar-Honzák dne 2. 6. 1942 onemocněl, do závodu se nevrátil, pobíral nemocenskou podporu od nemocenského pojištění soukromých zaměstnanců až do 2. 6. 1944. Od 3. 6. 1944 zanikl jeho nárok na nemocenskou podporu, s výjimkou ambulantního léčení, které mu nemocenská pojišťovna dále poskytovala. Zůstal ve stavu nemocných od 15. 5. 1942 až do 21. 3. 1945, kdy se celá záležitost stala předmětem vyšetřování německých činitelů závodu, jelikož se platily po celou dobu nemocenské příspěvky. Byl volán k odpovědnosti obchodní ředitel Karel Dostál, který tímto způsobem chtěl Sosnara podporovat, aby nebyl zkrácen v nemocenských dávkách. Dostál, seznámený s nemocí Sosnara, mu umožnil hned při jeho nástupu do zaměstnání na návrh A. Mrázka, v jehož kanceláři byl dotyčný zaměstnán, zkrácenou pracovní dobu z normální na půldenní bez vědomí německého vedení, aniž by jej zkrátil na platě. Podle informace, kterou J. Sosnar sám napsal Karlu Dostálovi.

⁷ Josef Bartoš, nar. 19. 2. 1910, člen strany od 15. 7. 1927. Na podzim 1943 byl na návrh L. Frajta zvolen na schůzi osazenstva místopředsedou závodního výboru. Zapořil se i do práce v řízení některých odbojových skupin. Od 1. 5. 1944 byl členem odbojové skupiny „Sever“.

⁸ Gottwald Klement: Spisy X. 1942—1943. SNPL, Praha 1954, str. 120—123. — Týž: Spisy XI. 1943—1945. SNPL, Praha 1954, str. 166—167.

⁹ Týž: Spisy X. 1942—1943. SNPL, Praha 1954, str. 123.

¹⁰ Odboj a revoluce 1938—1945. Naše vojsko, Praha 1965, str. 138.

¹¹ Míru sabotáží není možná podat v číslech, protože skrytost všech forem mne odkázala jen na vzájemnou konfrontaci výpovědí pamětníků, jejichž výpovědi nelze ničím podložit.

¹² Podle výpovědi Viléma Langmayera, nar. 27. 4. 1915.

¹³ Podle výpovědi Karla Dostála (ne obchodního ředitele), dělníka a později vedoucího učňovské dílny v Letově, který zde pracoval v letech 1940—1945, byl německý ředitel závodu Wiehweger slušný a ohleduplný ve vztahu ke svým podřízeným. Jmenovanému Karlu Dostálovi pomohl z vazby na gestapu, kam byl odvezen pro sabotáž pracovní doby.

¹⁴ Podle rukopisné vzpomínky Josefa Bartoše.

¹⁵ Podle výpovědi bývalého obchodního ředitele Karla Dostála, nar. 3. 8. 1889.

¹⁶ Bieberle Josef: Komunisté na Olomoucku, str. 52.

¹⁷ Ludvík Frajt-Záruba, člen ilegálního okresního a krajského vedení KSČ, byl zastřelen při předávání opevňovacích plánů koncem dubna 1945 v Přestavlkách, Jaroslav Pavelčák padl při bojích o Olomouc v květnu 1945 v prostorách letiště v Holici. Slavnostní pohřeb obou se konal 3. června 1945 v Olomouci.

Die Aufgabe der Olmützer Letov-Werke in der Widerstandsbewegung 1939—1945

Zusammenfassung

Die Epoche der Fabrik während der Okkupation wird hier auf Grund der Erinnerungen der Zeitgenossen erfasst, und zwar mit Rücksicht auf die wichtige Rolle der Kommunistischen Widerstandsbewegungsorganisation, deren Verdienst es ist, dass die Letov-Werke zu einem der Hauptmittelpunkte der Widerstandsbewegung im Bezirk Olomouc wurden. Der Leiter dieser Organisation, Otto Rysnar-Kant, Mitglied des Bezirks- und Kreiskomitees der KPČ in Olomouc, war neben Ludvík Frajt, Jaroslav Pavelčák und anderen, einer der vordersten Leiter der Widerstandsbewegung in Olomouc.

Die Hauptumstände, die zur Verbreitung der Widerstandstätigkeit in den Letov-Werken beigetragen haben, waren einerseits die falsche Voraussetzung der deutschen Betriebsleitung, dass es in der Fabrik zu keiner illegalen Widerstandstätigkeit kommen kann, da während des vorhergehenden Zeitraumes die KPČ in der Fabrik nicht gearbeitet hatte, andererseits der Charakter und die Produktionsweise der Fabrik, die Voraussetzung zur Sabotagetätigkeit bildete und endlich auch eine grosse Anzahl von Arbeitern und Angestellten verschiedener Berufsarten. Das alles ermöglichte eine erfolgreiche Entwicklung der Sabotagetätigkeit, die sowie die Erzeugungsabschnitte, als auch die administrativen und technischen Abteilungen betroffen hat.

K vyobrazením na obálce:

1., 3., 4. Expozice období kapitalismu ve Vlastivědném ústavu v Olomouci. (Snímky J. Juryšek.)

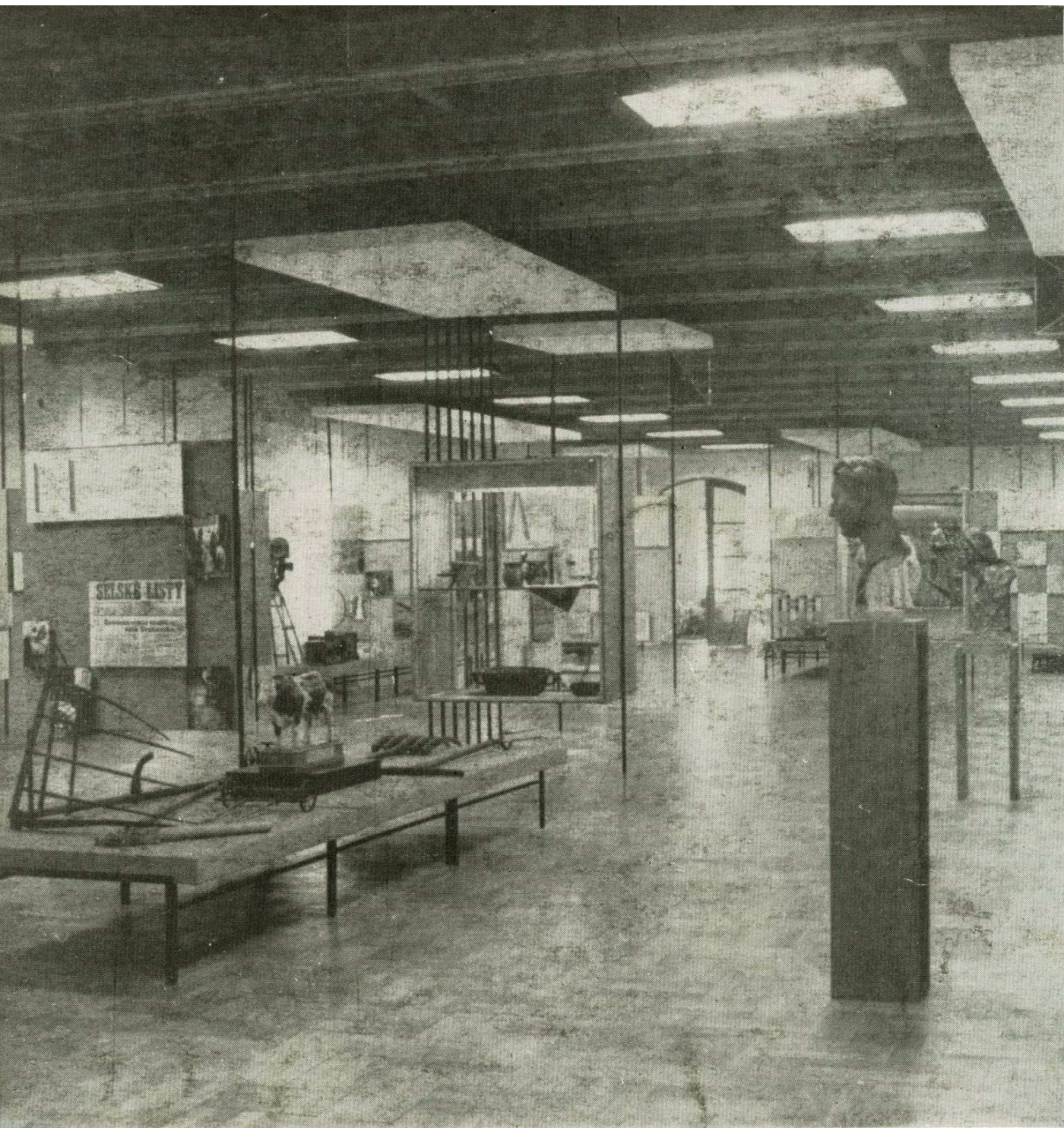
2. Sabotáž za okupace v závodu Letov: Potrhaný a odcizený gumový obal na benzinové nádrži z křídla letadla JU 88. — Otto Rysnar-Kant v Letově po osvobození. (K článku M. Čermáka.)

Zprávy Vlastivědného ústavu v Olomouci čís. 134. Vydal Vlastivědný ústav v Olomouci, nám. Republiky 6. Redigoval V. Burian. Vytiskly Moravské tiskařské závody, n. p., provoz 12, Olomouc, Leninova 15.

© Vlastivědný ústav Olomouc.

T-07*70990





OBSAH

ČLÁNKY: M. Pospíchal, Vytvoření „Velkého Olomouce“ 1919, 1. — J. Bieberle, K politickému vývoji střední a severní Moravy v letech 1918—1938, 5. — M. Čermák, Úloha závodu Letov v protifašistickém odboji 1939 až 1945, 18.