

1968

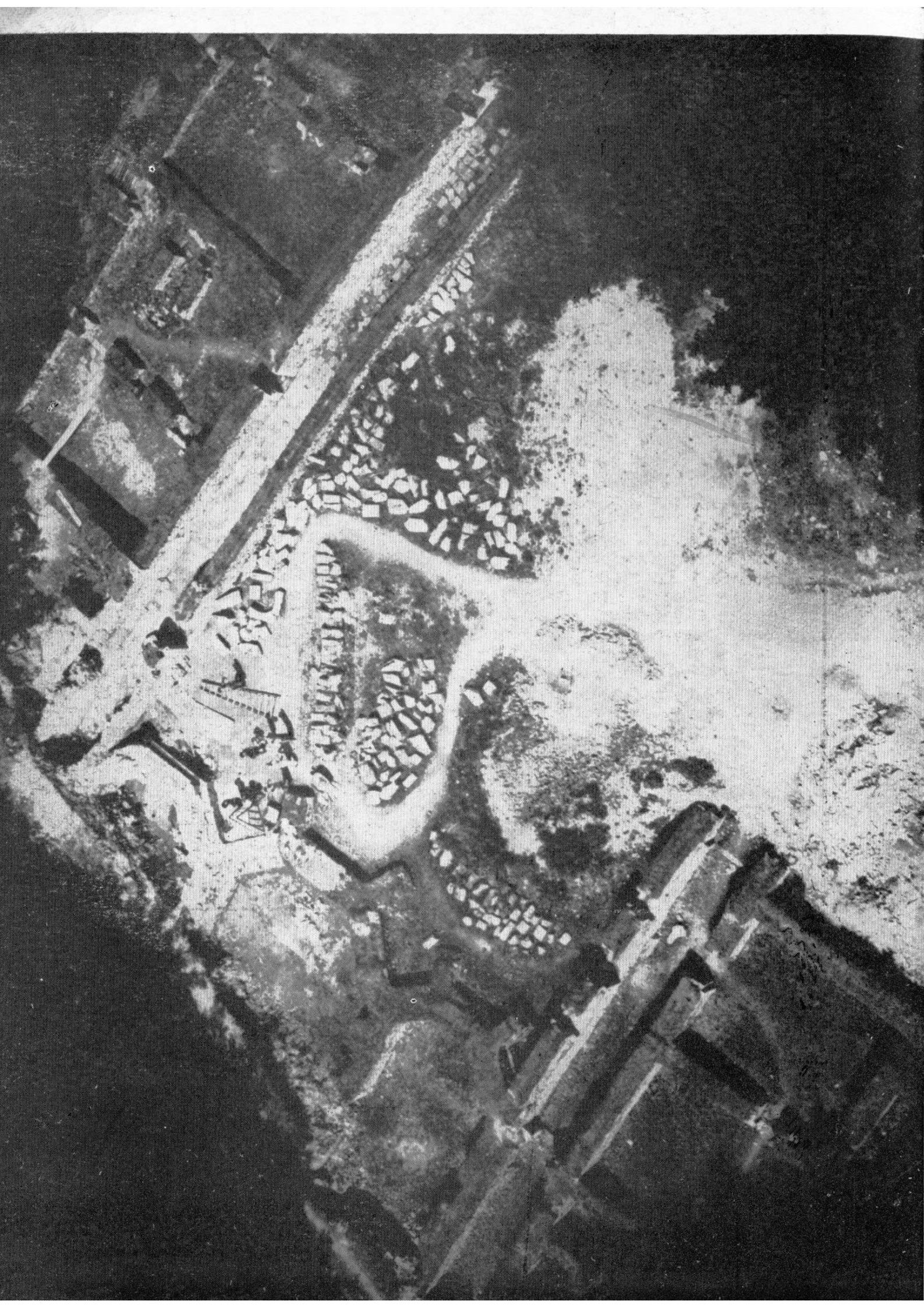


ČÍSLO 139

# zprávy

VLASTIVĚDNÉHO  
ÚSTAVU  
V OLOMOUCI







## POSLEDNÍ KARTUZIÁNSKÝ DEVOTISTA ŠTĚPÁN Z DOLAN

Je potěšitelné, že u příležitosti archeologického výzkumu husitského opevnění na místě dolanské kartuzie věnoval Rudolf Hikl pozornost životu a dílu Štěpána Šráma, prvního převora a budovatele kláštera Údolí Jozafat v Dolanech,<sup>1</sup> už proto, že více našich předních historiků volalo po obsírnější biografii převorově, když zatím jediná studie Loserthova z devadesátých let m. s. nevyužila ani zčásti dostupných moravských pramenů.

Proč bylo žádáno vyplnit tuto mezeru v našem bádání, je zřejmé: poznání života a díla předního moravského protivníka Husa a husitství přispěje k hlubšímu proniknutí ke kořenům a průběhu husitské revoluce, ovšem za předpokladu, že by někdo měl odvahu potlačit nepříznivé emoce, které vyvolává svým drsným vystoupením dolanský apologeta, zapomenout, že byl protivníkem Husovým a Viklefovým a snažit se vidět souvislost jeho působení s mocnějším proudem doby, který prolul naše kláštery, hlavně kartuziány a augustiniány — řeholní kanovníky, zhruba od poloviny 14. století.

Studie Hiklova, sledujíc povšechně informační cíl, podala nárys biografie a literární činnosti převora Štěpána, nekladla si otázku, jaký smysl má tuhá kartuziánská životospráva a jak lze vysvětlit, proč právě z Dolan a z pražské kartouzky zazněly hlasy urputně naléhající k návratu k řádu víry a mravů, který odsud byl viděn jako porušený. Protože jsem se před lety snažil na tyto otázky odpovědět<sup>2</sup>, domnívám se, že nebude bez prospěchu, když v tom smyslu doplním Hiklovu práci.

Aby budoucí štěpánovské bádání mohlo se opírat o tuto studii, považuji za nutné upozornit na některá přehlédnutí, která se do ní vloudila, vyjímajíc zřejmých tiskových chyb.

Povšechně lze namítat, že autor necituje vždy přímo z pramenů, ale z literatury, že v jedné poznámce shrnuje doklady k různým věcem a že opomenul část literatury s kartuziánskou tematikou<sup>3</sup>.

Údaj Palackého o založení pražské kartuzie je třeba opravit, jak už učinil Jakubička<sup>4</sup> na správné datum 1. 2. 1342<sup>5</sup>. Hlavní příčinu zániku litomyšlské kartuzie, jejíž počáteční konvent se správně skládal ze dvou mnichů a dvou bratří laiků<sup>6</sup>, je třeba vidět nejen v přílišné vzdálenosti fundačních vesnic (takže kartuziáni nemohli obdělávat klášterní statek ve vlastní režii), nýbrž v nedostatečné výši ročních příjmů, které dosahovaly jen dvou třetin nezbytné sumy<sup>7</sup>. Že do opuštěného domu „Keře“ přišel rektor Vavřinec, nebyla zásluha biskupa Jana Soběslava, ale Jana Železného, který se generální kapitule zavázal opatřit dům Keře chybějícími statky<sup>8</sup>. Když byl konvent rozdělen pro chudobu, odešla r. 1388 většina mnichů z Tržku a zbytek se definitivně přestěhoval do Dolan 1394<sup>9</sup>. Tím také končí definitivně dějiny tržeckého domu, jak už správně usoudil z mlčení chart generální kapituly kartuziánský historik Bruno<sup>10</sup>. Z téhož důvodu nelze ani připustit existenci pardubické kartuzie, jak už ukázal Jakubička.

Nyní je třeba věnovat pozornost dvěma domácím kartuziánským pramenům, jichž Hikl právem užívá, ale ne správně hodnotí. První, Repertorium sive compendiosa descriptio chronologiae cartusiae Vallis Josaphat<sup>11</sup>, paleograficky z prvních desetiletí 18. století, je dílo některého klášterního archiváře z dvacátých let 18. st. (jak prozrazuje časový údaj k r. 1718 na f. 19a), v němž jsou ovšem zpracovány „v obsírnou chronologii“ regesta chart generální kapituly, listin klášterního archivu, data nekrologia, přípisky bohatých rukopisných děl knihovny a údaje současné dějepisné literatury (např. Crugeriovy Sacri pulveres k r. 1419, f. 8b). Cena kompilace je právě v tom, že se opírá o prameny domácího archivu, který se nám úplně nezáchoval, a tím nám vyplňuje mezery,



zvláště citací nedostupných chart generální kapituly, které mají právě proto, že řád byl přísně centralisticky řízen, pro poznání dějin našich kartuzií eminentní význam. Srovnáním s moderními edicemi pramenů, jež měl letopisec po ruce, vidíme, že tam, kde se opírá o listinný materiál, je spolehlivý, tam, kde chybějící údaje doplňuje z vlastních vědomostí či z tradice nebo ze soudobé literatury, je podroben omylu, což mu Hikl právem vytýká<sup>12</sup>, ale to lze na štěstí bez obtíží poznat. Je tedy Repertorium vzácným pramenem, už proto, že ve svém celku patrně není než částečnou reprodukcí starých letopisů, jež podle svědectví Crugeriova<sup>13</sup> měl Balbín v rukou.

Druhým domácím pramenem je Succincta narratio de origine et vicissitudine cartusiae Vallis Josaphat Olomucii in Moravia cum adjecta serie VV DD Priorum<sup>14</sup>. Autorem tohoto pojednání o dějinách dolanské kartuzie je tamní mnich Bruno, jenž je napsal na podnět rajhradského opata Bonaventury Pittra v únoru 1762 v Olomouci<sup>15</sup>. Práce Brunova je nejlepší ze starších monografií o dolanském klášteře. Autor používá pramenů, které kriticky hodnotí. Používá domácího listinného archívu, Repertoria i prací starších historiků mezi jinými Pešiny, Balbína, Crugeria, ale nezapomíná se od nich uchýlit a dát přednost pramenům<sup>16</sup>.

Za pevné první datum v historii Štěpánově je třeba uvést (str. 4) r. 1388<sup>17</sup>, kdy byl jmenován převorem v Tržku. Příbuzenské poměry rodu Šrámů byly poněkud spletité, a vedlo by nás daleko, kdybychom chtěli vyjmenovat všechny Štěpánovy příbuzné, jak nám je předvádějí potvrzení pustiměřské abatyše Elišky a jejího konventu o mešní fundaci, kterou převor Štěpán rozšířil na své zemřelé příbuzné<sup>18</sup> a lenní knihy. Vyjmenuji alespoň přímé příbuzné: děd Dětrich Šrám, babička Kateřina, otec Hendlín, Matka Hedvika, vlastní sestra Dorota, nevlastní sourozenci Jan a Dětrich; k r. 1411 žila jen sestra Dorota. Hikl správně usuzuje, že se Štěpán Šrám narodil asi r. 1350 na lenním dvorci v Mejlicích. První školní vzdělání nabyt asi ve farní škole sv. Jakuba v Pustiměři a odešel kolem r. 1370 studovat svobodná umění do Prahy, kde po promoci na bakaláře 1372 pokračoval ve studiu na mistrovství, kterého dosáhl asi r. 1375<sup>19</sup>. Můžeme-li věřit Flajšhansovi, zavázal se Šrám přednášet jako magister novellus dva roky, popřípadě ještě další dva roky jako magister actu regens<sup>20</sup>. Dospěli bychom tak k r. 1377—79, kdy Šrám opustil akademickou půdu. Sem lze nejlépe zařadit krátký pobyt v královské kanceláři, jak o tom jednohlasně v různých formách svědčí kartuziánská tradice. Snad byl Šrám registrátorem královských listů jako jeho přítel Vilém Kortelangen<sup>21</sup>. Neurčitá a fantasticky zveličená zpráva o pobytu Štěpánově v dvorských službách (kancléř králův) ukazuje, že Šrám musel v ní pobýt jen krátkou dobu, a tím tradice nemohla nabýt pevnější formy. Vstup do kartuzie Zahrady P. Marie v Praze tedy se mohl uskutečnit nejdříve r. 1380, nejpozději r. 1383<sup>22</sup>. Protože právě r. 1382 odeslala Zahrada P. Marie několik mnichů do Gdanska, a tím se uvolnily cely, nebyla Šrámova čekací lhůta dlouhá, takže po složení slibů měl několik let pro studium i sbírání vědomostí o proudech doby, z nichž jej vytrhlo jmenování převorem „Keře“ v Tržku, pravděpodobně na návrh pražského převora Alberta, jenž v Šrámovi poznal muže, kterého trzecko-dolanský dům právě potřebuje.

Poznámku, že Repertorium k r. 1395 ukázalo svou nespolehlivost (str. 7) je třeba odmítnout: Štěpán toho roku nežádal o zavedení svátku Navštívení P. Marie, ale nějakého jiného, neboť vlivem Jenštejnovým byl v řadě svátků Navštívení už zaveden před r. 1390, i když nové officium svátku bylo prostřednictvím Jenštejnovým dáno k dispozici jednotlivým visitátorům až r. 1391<sup>23</sup>. Že v Dolanech nebyl oddělen horní dům od spodního a že si mniši sami nevařili nelze tvrdit jistě z pouhých stanov, když není bezpečně známo, od kdy které přestaly platit. Zde rozhodne archeologický průzkum. Redditi nebyli „ti, kteří z řádu odešli a opět se vrátili“, nýbrž klerici nebo laici, kteří požívali privilegií konvršů pokud se týká jídla a refektáře<sup>24</sup>, směli být přítomni chóru, účastnit se



oficia, kapituly<sup>25</sup>, museli skládat sliby<sup>26</sup>, patřili vedle mnichů a konvršů mezi řádovou obedienci neboli stav<sup>27</sup>.

Že by převor Markvard (str. 13) se účastnil universitních pútek s viklefy, odmítl už Jakubička<sup>28</sup> z nedostatku pramenů. Pokud se týče oné „zcela nekato-lické věty“ z vyznání mistra Mikuláše, je třeba říci, že je zcela dobře kato-lická, neboť bez zásluh Kristových je každý skutek pro spásu bezcenný<sup>29</sup>.

Vrátíme-li se nyní ke Štěpánovi, myslím, že není třeba obhajovat stanovisko, chceme-li správně zhodnotit jeho vnitřní podobu, že se musíme pokusit podívat se na věci jeho světa, nikoliv dnešními, ale jeho očima a z jeho pozice.

Řádové heslo kartuziánů je: „Deus solus quaeratur in perfecta solitudine“, a tím je vyjádřen požadavek kontemplace a akce zároveň. Kartuziánská statuta předpisují, aby mnich se věnoval devět a půl hodiny (ze 24) rozjímání a ústní modlitbě a 3 hod. studiu a práci, jež ve Štěpánově době byla „kázat slovo Boží rukama, když nemůžeme ústy“, totiž spisováním a opisováním knih, které kar-tuziáni považovali „za ustavičný pokrm svých duší“<sup>30</sup>. Uvážíme-li literární čin-nost třeba jen našich kartuziánů, vidíme, že i tak rozsáhlá kontemplace pře-cházela v akci s měřitelnými výsledky. Připočteme-li tvrdé posty, téměř stálé mlčení, přísně centralistické vedení mnichů i jednotlivých domů generální kapi-tulou, pak nebudeme překvapeni, že kartuziánská literární akce, pokud se jedná o původní tvorbu, má jeden rys, který tak nemile leckoho překvapuje na tváři Šrámově nebo Jana Rode, totiž neochvějné lpění na řádu a jeho ob-hajoba do krajnosti.

Jaký byl duchovní obsah literární akce našich kartuziánů daný pražským okruhem? (i Štěpán byl pražský profes). Řečeno schematicky, byla to ona proslulá via nebo devotio moderna, která z mnoha pramenů v západní a střední Evropě od padesátých let 14. století se pokoušela upadlou zbožnost pozdního středověku vzkřísit pramenitou vodou niterné zbožnosti praktické augustinské mystiky<sup>31</sup>. Nejčistší návod k této nové zbožnosti nalézáme trochu později v *Následování Krista* od Tomáše Hemerken, zvaného Kempenského, z ně-hož můžeme vyčíst, oč hnutí vlastně šlo a na jaké prostředky spoléhalo. Předev-ším jde o praxi, a chápeme proč, když zbožnost pozdního středověku utrpěla právě zde nejhlubší rány okázalým formalismem náboženského života. Pak jde o mystiku jako o východisko ze slepé uličky dialektického slovíčkaření, na něž hynula scholastika, aby se člověku zprostředkovalo přímé a utišující poznání bez zátěže spekulace. Devotisté nechtějí pěstovat vědu o milosti, ale chtějí milostí žít. Praktická mystika je přísně christocentrická a jejími prostředky jsou Písmo a Eucharistie, jež má člověk denně přijímat jako světlo a pokrm.

V Čechách je toto obrodné hnutí za nápravu mravů kněžstva i lidu návratem k augustinské zbožnosti se silným důrazem na znalost Písma a časté přijímání Eucharistie vyzařováno konventy právě reformovaného řádu augustiniánů ka-novníků a působením mužů slavných jmen od arcibiskupa Arnošta z Pardubic a jeho okruhu, Jana z Jenštejna až k Milíčovi, Štítnému a Matěji z Janova, kteří českému devotismu vtiskli zvláštnost: zaměření na praktické otázky morálky a pastorálky.

Tak se devotio moderna nezastavila ani před kvadraturou pražské kartuzie, vniklo do ní a vyšlo z ní posíleno dílem bílých mnichů.

Řadu literárně činných pražských kartuziánů zahajuje slavný latinský hymnik Konrád z Haimburku, který v r. 1350 sestavil na popud Arnošta z Par-dubic lekcionář o šesti lekcích a mariánských homiliích z církevních spisova-telů na den pro svatovítské mansionáře, mající povinnost denně zpívat officium o P. Marii, později zvané *Orationale* nebo *Mariale Ernesti*. Později sestavil Konrád výtah z tohoto díla, známý pod jménem „*Laus Mariae*“ nebo „*Matutinale B. M. V.*“ o třech lekcích na den, který dosáhl značného rozšíření a popularity mezi kněžstvem. Ještě populárnější je sbírka modliteb, veršů ke cti P. Marie a svatých a soubor nejrůznějších hodiněk „*Scala coeli*“ Konrádova následov-



níka Alberta, převora v l. 1382—1392, důvěrného přítele Jenštejnova. „Via moderna“ se hlásí v díle obou kartuziánských básníků pastoračním záměrem. K čemu sestavují mimoliturgické hodinky? Konrád proto, aby denním střídáním lekcí podnítil zbožnost mansionářů, Albert, jak sám výslovně praví, aby světský nebo řeholní kněz, když by pro zaneprázdnění či z nedbalosti vynechali povinný brevíř, měli v nich doplněk a náhradu. V obou případech jde o zvnitřnění zbožnosti u kněží, ale i u věřících, neboť duchovní lyrika Konrádova a Albertova, sbírajíc zbožnou tradici starších generací, předává ji dalším, zejména lidovému hnutí náboženskému, představovanému hlavně jménem Milíčovým a Janovovým<sup>32</sup>. To je prakticky doloženo tím, že velká část modliteb, pokud je Scala zahrnula z minulých dob (původních prací Albertových je menšina), je přeložena v druhé polovici 14. stol. do češtiny a stala se majetkem zbožné české duše.

Vikář Michal (v l. 1387—1396) kráčí cestou populární scholastiky svým spisem *De regimine principum*, kde podává pravidla křesťanské státovědy, a asketiky pojednáním *Remediarium abiecti prioris* a *Dialogus de custodia virginittatis*. Zaujímá mezi kartuziány devotisty didaktický směr ne nepodobný onomu Matěje z Janova nebo Štítného, popřípadě Gerharda Zerbolta.

Vyvrcholením dosavadní kartuziánské literární akce je nesporně dílo Jana Rode, v Praze kolem r. 1400—1412 s dvouletou přestávkou, vzniklé ve své nejzávažnější části zde. Je jím šest epištol, psaných převážně kněžím nebo jiným duchovním osobám na téma ideál kněze nebo řeholníka. Zatímco jeho předchůdci v „Zahradě P. Marie“ usilovali nepřímou o mravní obrodu kněžstva, útočí Jan Rode přímo na kořen všeho zla, na hříchy kněžstva a slovy nevybíranými stejně jako výmluvnými káře, zapřísahá a prosí, aby se ti, jimž píše, zlepšili. Že epištol nebyly myšleny jen jako soukromé dopisy, nýbrž adresovány kněžstvu jeho doby, je potvrzeno jejich oblibou, neboť opisy zejména prvních tří se z Prahy rozšířily do četných rukopisných kodexů střední a západní Evropy<sup>33</sup>. Fakt, že s nimi byl často opisován i dopis Jana Schoonhoveny, nástupce Ruysbroekova v klášteře Groonendael, svědčí o okruhu, kam Rodovy epištol patří, totiž do tábora devotio.

Tam vedla Rode nejen snaha o obrodu kněžstva, o niž hlavně usiloval, ale i asketické zabarvení jeho prací, zdůrazňující vedle osvědčených prostředků rozjímání Písma sv. Důraz na praxi se u něho projevuje všude, co jej nejvíc bolí na současném stavu kněžstva, že je zanedbávána duchovní správa, poučení věřících, péče o prosté a chudé. Je temným karatelem, ale přece vidí pravdivě: smilstvo je sice nejčastějším hříchem kněží, ale ne největším. Horší je hrabivost, svatokupectví, panovačnost a pohoršení věřících.

Čím tedy přispěli kartuziáni českému devotismu? Je příznačné, a snad právě proto, že kartuziáni, kteří sami nevykonávali duchovní správu, si vzali za úkol obrodit kněžskou zbožnost, ať formou oživení liturgické modlitby, jak chtěli Konrád a Albert, ať formou výzvy k pokání, jak usiloval Rode. Proč také oni šli po boku Milíče, Janova a jiných horlitelů o nápravu kněžského života, tkví v kartuziánském svérázu, jak řečeno, jenž lpí na řádu a je citlivý na každé vybočení, zejména od pevně stanoveného kanonického života kleriků, a je jen sympatické, že se kartuziáni nespokojili s modlitbou o nápravu kněžských hříšníků, ale poskytli jim prakticky pomoc. To je také nejhlubší důvod, proč povstává Štěpán Šrám ještě v Praze a pak v Dolanech, když kněží ke zbloudění v mravech přidávají zbloudění ve víře, aby i svým drsným hlasem se připojil ke svým řádovým spolubratřím a spolu s nimi volal nazpět nejen kněžskou zbožnost, ale i poslušnost a ortodoxii.

Šrám byl polemik, a tím se stal výjimkou mezi kartuziány své doby, kteří se spíše věnovali asketicko-mystické literatuře (Ludolf Saský, Heinrich Calcar, Diviš Kartuzián), liší se tím i od Rody, který sice kárá, moralizuje, ale nepolemizuje.

Běžné zařazení Štěpána Šráma mezi odpůrce Husovy není zcela dostačující,



neboť dolanský převor se odlišuje od všech protihusovských polemiků, i od sobě nejpodobnějšího, Ondřeje z Brodu ve dvojím: předně neobvyklým rozsahem své činnosti, neboť jeho literární boj postihuje viklefství a husitství v samém začátku, kdy mu ještě stranili Pálež i Stanislav, provází jeho plný rozvoj, kdy už umlkají ušlechtilí polemici rázu Jana Rakovníka a autora nejlepšího protittrakvistického spisu *Eloquenti viro*. Za druhé vynikají populární apologie Štěpánovy bezprostředností, a tím zachycují ne jeden pozoruhodný detail z událostí, který ušel pozdějším zpravodajům.

Polemická činnost Šráma vyplňuje 40 let jeho řádového života a je uložena v pěti spisech: v homilii *„Exurgens Maria abitt in montana“*, vzniklé mezi lednem až květnem 1388 ještě v Praze, kde Štěpán poprvé soustavněji potírá Viklefovo učení o figurativní přítomnosti Kristově ve svátosti oltářní, v *„Medulle tritici“*, vzniklé nejpozději v červenci 1408, vystupující proti Viklefovu hájení remanence a figurativní přítomnosti a jeho výpadům proti řeholím, majetku Církve, v *„Antihusovi“* z konce roku 1412, kde odpovídá na tři pochybnosti olomoucké a vytýká Husovi neposlušnost, receptivnost vůči Viklefovi, sebevědomost a chtivost přízně lidu, v *„Dialogu volatilis“*, dokončeném v září 1414, formálně i obsahově nejlepším díle, v němž se pokouší Štěpán podat jakýsi sumář žaloby na Viklefa a Husa a důkaz oprávněnosti klatby nad ním, konečně v *„Epistule ad Hussitas“*, z října 1417, postihující už nové názory a činy nové české církve: zneužívání Písma, obrazoborectví, útoky na církevní majetek a řehole, zavádění a hájení laického kalicha.

V *Medulle* ukazuje, že je prost zavilé jednostranností, jaká se mu ráda přisuzuje, neboť obviňuje i kněze ze spoluviny na neblahých církevních poměrech svou nezřízenou touhou po prebendách a hodnostech s pomocí světské moci. Istí, podvodem, svatokupectvím<sup>34</sup>. I on spolu s Rodem vyznává, že neřestí současného kléru jsou pýcha, lakomství a smilstvo<sup>35</sup>. Jeho apologie proti Viklefovi, Husovi a husitství jsou určeny především kněžím (*Epistula* to říká výslovně) a proto v nich můžeme právem vidět pokračování kartuziánského devotismu, který si právě u nás vytkl obrodit kněžskou zbožnost a disciplínu.

Odlišuje-li Štěpána od obnovitelů liturgie Konráda a Alberta a obnovitele mravů Jana Rode na jedné straně jeho polemické péro, sbližuje jej s nimi na druhé straně vroucí duch praktické mystiky: není jediného spisu, kde by nehájil učení o Eucharistii. I když namnoze jeho záměr vyzněl doktrinárně, přece, zvláště v *Exurgens*, ale i v *Medulle* a *Epistule* jsou místa niterného vylití citů.

Chceme-li tedy souhrnně charakterizovat vnitřní podobu Štěpána Šráma, nemůžeme to učinit lépe než dvěma slovy: byl kartuziánským devotistou. Usiloval o obnovu Církve z jejích skrytých sil, lpěl na řádu a neodpouštěl nikomu sebelepší úchylku od něho, a zdá se, že ne bezdůvodně viděl právě v řádu záchranu z chaosu své doby, neboť k témuž poznání přišli vůdcové husitské revoluce, dávno už po smrti Štěpánově, když namířili své kroky do Basileje a k Lipanům. Mezi kartuziánskými devotisty byl Štěpán eucharistikem a co do významu dovrшитelem snah pražské Mariánské zahrady.

Co dosud v dějinách činí živým dolanského převora, jsou jeho apologie, které většina historiků buď odmítla nebo doprovodila zlobnými poznámkami, menšina ocenila i nedocenila.

Myslím, že naše bádání jim něco dluží: věcného posouzení. Šrám je středověký Abrahám a Sancta Clara, jak jej nazval Loserth. Jeho ctižádostí není napsat teologické pojednání, ale dát odpověď na otázku doby, a to rychle. Jeho spisy jsou spíš exhorty, jimiž odříznutý kartuzián reaguje na kus světa, který pronikl do jeho cely. Proto ta monotonie a chudý obsah. To nejsou teologická díla a Štěpán není teolog, který by se vyrovnal Pálčovi, o Stanislavovi, Husovi ani nemluvě. Po věcné stránce zřídka užívá Písma v literárním smyslu a běžné scholastické důkazy mu často unikají. Rozumové důkazy postrádají sevřenosti, původnosti a často i průkaznosti. Po formální stránce znesnadňuje četbu jeho



spisů neustálé odbíhání od tématu, řečnická mnohomluvnost a populárnost končí často triviálně. I když musíme vědět, že středověký kazatel myslel jinak, než se vyjadřoval a že středověk měl jinou míru slušnosti ve volbě výrazů než my, přece mu právem vytýká Hus, že by mu mělo stačit odsoudit slova bloudícího a ne člověka. Mnohdy nájezdy Štěpánovy přesahují i středověkou slušnost a probleskuje pod nimi popudlivost, nedůtklivá samolibost pravověrného, škodolibost i hrubost. Mnohdy mu musíme také vytknout tendenčnost a upřílišování, kterého ostatně se nezbavili ani starý letopisec, Mladoňovic a Vavřinec z Březové.

Po jedné stránce však jeho apologie jsou nedoceny: že jsou vyjímajíc utrakvismus prvními pokusy o odpověď protivné strany a že snášejí řadu často neznámých historických faktů, které až na některé výjimky líčí spolehlivě. Hlavní cena, myslím, leží ve Štěpánových charakteristikách Husovy činnosti, jeho osobnosti, stavu viklefství a husitství, jejich šíření a způsobů propagandy<sup>36</sup>.

To by ovšem potřebovalo dokladů, ale rozsah a cíl tohoto článku toho bohužel nedovolují, snad k tomu bude příležitost jindy.

Jsou tedy populární apologie posledního kartuziánského devotisty přece snad něco víc než snůškou neurvalých nadávek, lží a pomluv a jejich autor víc než surový zuřivec<sup>37</sup> a nebude zbývat v zájmu pravdy i v moderní historiografii dát Štěpánu Štrámovi spravedlivějšího místa, než jakého se mu dostávalo doposud.

#### P o z n á m k y:

<sup>1</sup> R. Híkl, Štěpán z Dolan, Vlastivědný ústav v Olomouci 1966.

<sup>2</sup> V netištěné disertační práci „Štěpán Šrám Dolanský“ z r. 1963, podané CM bohoslovecké fakultě v Praze.

<sup>3</sup> R. Ohlbaum; Johan Rode aus Hamburg, Prag 1943, Sudetend. Hist. Archiv, Bd 5. — A. Neumann: Čeští kartuziáni podle generálních kapitul řádových, Hlídka LIII, 1936. — Týž: Z dějin českých klášterů do válek husitských, Praha, 1936, příloha Pax. — Z. Nejedlý: Dějiny města Litomyšle a okolí, Litomyšl 1903. — A. Podlahá: Nekrologia kláštera kartouzského etc. VČA XVIII, 1909.

<sup>4</sup> Klášter Zahrada sv. Máří řádu kart. na Újezdě ČČM, 1911, 324.

<sup>5</sup> Emler, Regesta IV č. 1077, str. 436.

<sup>6</sup> CDM XI 134, č. 147; Repertorium etc. (viz níže) 2a.

<sup>7</sup> Biskup Albert zanechal tržeckým kartuziánům zboží v hodnotě 1660 hř. a kartuzie potřebovala k zakoupení dostatečných příjmů kapitál asi 2.360 hř., jak vysvětluje z Joštova opatření, dovolující dolanským mnichům zakoupit zboží do výše 700 hř., CDM XII, 413, č. 446; tedy k 166 hř. ročního platu, zajištěného biskupem, bylo nutno ještě opatřit plat 70 hř. ročně, aby bylo dosaženo existenčního minima.

<sup>8</sup> Repertorium f. 3b.

<sup>9</sup> Repertorium f. 5a.

<sup>10</sup> Succincta narratio etc. (viz níže) f. 5a. Kdyby v Tržku zůstal jen pouhý rektor, musel by být generální kapitulou každoročně potvrzován. Charty gen. kapituly z l. 1394 až 1425 bezpečně známe, a protože v nich není sebemenší zmínky o Tržku, je jisto, že tam konvent i dům pro řád zanikl.

<sup>11</sup> Rkp. St. archivu v Brně FM 676 (G11) — tak zní titul, název „Chronologia cartusiae vallis Josaphat“ je označení registrátora.

<sup>12</sup> Zde je však třeba autoru vytknout, že směšuje oba rukopisy (na str. 5) FM 676 a 675 jakoby se jednalo o stejné dílo. Hovoří o druhém (675 — Succincta narratio) a na doklad, že zprávy tohoto autora nejsou všechny zcela správné, cituje první rkp. 676 (Repertorium), tedy dílo jiného autora. Na konci mluví opět o druhém rukopise. Citát 676 a nahoře FM 763 místo FM 675 budou tiskové chyby.

<sup>13</sup> Sacri pulveres, December, p. 116, Pragae 1667; srv. Miscellanea historica Boh. III, 415.

<sup>14</sup> Rkp. St. archivu v Brně FM 675, FM 909.

<sup>15</sup> Podle vlastního sdělení autora, zachyceného v díle Dom Gerarda Lefebvre „Moravia monastica seu Historia diplomatico-historica omnium monasteriorum... 1805 in Flandria Gallica Tom IV, 202 a 127; opis ve St. archivu v Brně FM 900.

<sup>16</sup> Oproti Balbínovi a Pešínovi např. hájí r. 1425 jako dobytí dolanské kar-



tuzie, f. 7b, a to, zdá se, že právem, neboť listina olom. městské rady z 2. 12. 1437, Olom. kart F 4, St. archiv Brno, pouze určuje, že klášter byl husity dobyt v noci před 2. únorem, neříká však kterého roku. Že se nemůže jednat o rok 1437, plyne z téže listiny, kde se říká, že si mniši postavili kapli a byty v Maršíkově domě v Olomouci. Tento dům však kartuziáni koupili už 2. 10. 1426, St. archiv Brno, Olom. kart. E 7. K tomu, aby si koupili dům a adaptovali jej za klášter, když by jejich dům v Dolanech stál a oni v něm bydleli, nebylo přece žádného důvodu. Má tedy pravdu Bruno a s ním analista (Repertorium f. 9a), že mniši opustili Dolany před 2. únorem 1425. Ovšem, tím ještě není vyřešena námitka, kterou si klade V. Burian v článku Kartouzka v Dolanech — moravský protějšek hradu Siónu, Střední Morava, č. 1, str. 13, Olomouc 1966, zda Bruno nezaměnil údaj o zániku kartuzie s faktem záboru objektu husity. Bruno totiž na uv. místě tvrdí, že kartuzie byla po okupaci husitskou posádkou rozbořena ještě 1425, nejpozději v listopadě, kdy (23.) zemřel převor Mikuláš „iam destructa cartusia Vallis Josaphat“, rozumí se olomouckými, když husitům vyplatili celkem 10.000 zlatých výkupného (f. 7a). Že tyto obě skutečnosti Bruno nezaměňuje, plyne z toho, že nejdříve hovoří o vyhnání mnichů (únor 1425), pak o okupaci kartuzie husity a jejím srovnání se zemí olomouckými (před listopadem 1425). Že ke konečné destrukci kartuzie nemohlo dojít až 1437, vysvětluje z očividného nedorozumění a původcích rozboření domnělého roku 1437. Balbín, Pešina, Wolný, Černík a také Neumann aj. se domnívají, že kartuzii, proměněnou v pevnost, rozbořili husité, kdežto pravdou je, že ji rozbořili olomoučtí, a to proto, aby neposkytovala útulek ohrožovatelům města (list olom. kapituly z 15. 9. 1442, St. archiv Brno, Olom. kart. F 5). Není-li pravdou jedno, nebude pravdou druhé, totiž že „1437 husité do základu kartuzii v Dolanech vyvrátili“. Celá legenda o pozdním dobytí, dokonce o dvojnásobném dobytí kartuzie, spočívá na záměně data hořejšího listu městské rady s datem přepadu kartuzie.

<sup>17</sup> Repertorium 3a, Charta r. 1388 u Jakubičky, Zahrada sv. Maří oc, 1912, str. 316, p. 100.

<sup>18</sup> z 10. 2. 1411 St. archiv Kroměříž (Uh. Hradiště) G II a 12.

<sup>19</sup> Usuzujeme tak z narážek, obsažených v jeho spisech: Dialogus volatilis, Pez, Thesaurus IV/2 453; Medulla tritici, ibid. 219 nn. Přímý důkaz nemáme. Ani pustiměřský záznam o tom nic neříká.

<sup>20</sup> V. Flašhans: Pražští theologové kolem r. 1400 ČČM, 1905, 16—22.

<sup>21</sup> Že by byl Štěpán zaměstnán v královské kanceláři už během studií, jak míní autor (str. 6), je nepravděpodobné. Bez ukončeného vzdělání nebyl nikdo zaměstnán v úřadě, který byl vyhledáván. Také je dávno opuštěna Pezova domněnka, že by Štěpán mohl být oním protonotářem zemských desk, jak vystupuje ve dvou dochovaných listinách z 13. 1. 1371 (CDM XV, č. 126, str. 106) a z 20. 11. 1372 (CDM XV, č. 141, str. 119). K prvnímu datu Šrám nebyl ani bakalářem, a je tudíž téměř nemožné, aby jako takový mohl vykonávat úřad protonotáře, který byl vysokým zemským úředníkem.

<sup>22</sup> Novic musel být alespoň 20letý (Consuetudines Guigonis, c. 27, Migne PL, 153, str. 691), podstupoval neurčitou čekací lhůtu (ibid. c. 22, str. 681), nejméně rok noviciátu (ibid. str. 683). K převorství se vyžadovalo nejméně dvou řeholních roků (Statuta antiqua, Migne, oc. s. 1137, n. 44).

<sup>23</sup> M. Jakubička: Ritus kartuziánský, ČKD, 1910, str. 404, p. 76.

<sup>24</sup> Statuta antiqua, Migne, oc. c. 1146, n. 45.

<sup>25</sup> ibidem c. 1136, n. 39.

<sup>26</sup> ibidem c. 1136, n. 32.

<sup>27</sup> ibid. c. 1135, n. 14.

<sup>28</sup> Jakubička, Zahrada etc., oc., 1912, 456, p. 123.

<sup>29</sup> Denzinger-Schönmetzer: Enchiridion symbolorum, 1963, n. 1551.

<sup>30</sup> Consuetudines, o. c. str. 693, c. 28, n. 3.

<sup>31</sup> E. Winter: Tisíc let duchovního zápasu, Praha 1940, str. 50, definuje devotio jako pokus „o spojení humanistického myšlení s niterným křesťanstvím“, s čím nelze souhlasit. Devotio není náboženstvím humanismu, je to tradiční patristicko-středověká zbožnost obrozeného augustinismu, jak jí nalézáme u sv. Bernarda, Hugona, Richarda a s. Victore, Bonaventury, Ruysbroeka.

<sup>32</sup> Villikovský J.: Písemnictví českého středověku, Praha 1948, str. 87.

<sup>33</sup> Jen dopis Jindřichu Olemanovi (třetí) je v 31 rukopisech podle Ohlbauma, Johann Rode, SHA, Bd5, str. 76.

<sup>34</sup> Pez, o. c., 292.



<sup>35</sup> *ibid.* 155 nn.

<sup>36</sup> Např. v Antihusovi (Pez, o. c., 370,1) vystihuje onu zvláštní „receptivnost“ Husovy povahy, jak to nazývá Sedlák o půl tisíciletí později (MJ Hus, 360, 363, 377).

<sup>37</sup> V. Novotný: M. J. Hus, Praha 1919—21, zasypává Štěpána epiteti, nevidanými ve vědecké knize: „surový“ II, 217; „zuřivý“ II, 261; „rvavý“ II, 51; jeho projev „hlas vzteku a vášně“ I, 267; ap.

## DER LETZTE VERTRETER DER KARTÄUSER DEVOTIO STEPHAN VON DOLANY

Da die kontemplativen Karthäuser laut ihrer Verfassung nur „mit den Händen“ predigen konnten, widmeten sie sich dem Abschreiben von Bücher und der schöpferischen litterarischen Tätigkeit.

Von den böhmisch-mährischen Karthausen um das Jahr 1350—1420 war das Prager Haus (zu dem als Profess auch der Doleiner Prior Stephan Šrám gehörte) am stärksten litterarisch angagierte.

Dem Gehalt nach war die litterarische Aktion der Prager Karthäuser nichts anderes als jene Strömung der praktischen augustinischen Mystik, die als „via oder devotio moderna“ bekannt ist und um die Mitte des 14. Jahrh. auf das geistige Leben Böhmens einen starken Einfluss ausgeübt hat.

Beitrag der Prager Karthäuser zur neuzeitigen Frömmigkeit lag darin, dass sie die Priesterfrömmigkeit beleben wollten, sei es durch Verfassung eines Lektionars (Orationale, Mariale Ernesti) wie Konrad von Haimburg (cca 1350) oder eines volkstümlichen Stundengebetes und Gebetsbuches zugleich (Scala coeli) wie Prior Albert (1382—1392), sei es durch Schilderung des Priestersideals (in vier Briefen) wie Johann Rode (in Prag um das Jahr 1400—1412). Mehr didaktischer Prägung sind die Werke des Prager Vikars Michael (1387—1396): De regimine principum, Remediarium abiecti prioris, Dialogus de custodia virginittis.

Auch Prior Stephan Šrám (1350—1421) aus Dolany trat auf um die Disziplin des Klerus zum Gehorsam und Rechtgläubigkeit zu rufen. Er war Apologet von besonderer Art: seine populäre Apologien betreffen die hussitische Bewegung von ihren Anfängen bis zu voller Blüte und reagieren fast unmittelbar, sodass manches Detail von historischen Bedeutung uns erhalten. Seine polemische Tätigkeit hinterliess er in fünf Schriften:

**Exurgens Maria** abiit in montana (1388) greift zum erstenmal bei uns systematischer die Lehre Wiclifs von der figurativen Gegenwart Christi in der Eucharistie an, **Medulla tritici** (1408) setzt sich mit der Wiclifs Lehre von der Remanenz, bildhaften Gegenwart in dem Altarsakrament, mit seinen Angriffen an Orden und Kirchenvermögen auseinander. **Antihus** (1412) beantwortet die drei sogenannten Olmützer Zweifel und wirft dem Meister Hus Ungehorsam, Nachfolgerschaft Wiclifs, Stolz und Demagogie vor. **DIALOGGUS VOLATILIS** (1414), sein bestes Werk, bemüht sich um eine Zusammenfassung aller Klagen über Wiclif und Hus, zugleich um die Rechtfertigung des Bannes über ihn. **Epistula ad Hussitas** (1417) betrifft schon die neue hussitische Kirche: ihr Bildersturm, Angriffe an Klöster und kirchliche Güter, Einführung und Verteidigung des Laienkelches.

Da alle seine Werke kirchliche Lehre von der Eucharistie zum Inhalt haben, die meist doktrinär ausklingt, aber doch (in Exurgens, auch in Medulla und Epistula) Stellen von inniger Ergriffenheit ausweisen kann, und da seine Apologien besonders den Priestern gewidmet sind (Epistula sagt das ausdrücklich) können wir mit Recht in ihnen das Fortdauern der Kartäuser devotio sehen und in dem Prior Stephan Šrám ihren letzten Vertreter.

Wenn auch seine Apologien gegen Wiclif und Hus keine theologischen Werke sind, wenn auch ihrer Verfasser der Übertreibung und des Übertretens der sonst lokeren mittelalterlichen Anständigkeit sich schuldig macht, doch sind sie mit der Ausnahme des Utraquismus die ersten Versuche der katholischen Partei um eine Antwort, eine Quelle von meist unbekanntem historischen Tatsachen, hauptsächlich aber ein Fundort von Schilderungen der Persönlichkeit Hussens, seiner Tätigkeit sowie des Standes der wiklefischen und hussitischen Bewegung, ihrer Ausbreitung und Propagandaweise.

In dieser Hinsicht zeigt unsere Forschung eine Lücke und es wird im Interesse der Wahrheit sie auszufüllen und damit Stephan Šrám eine gerechtere Beurteilung zukommen lassen als bisher.



**HISTORICKOARCHEOLOGICKÝ VÝZKUM KARTOUZKY V DOLANECH 1966, 1967**  
(Předběžná zpráva)

V páté a šesté etapě výzkumu (1966, 1967)<sup>1</sup> bylo plošným sektorovým odkryvem prozkoumáno 250 m<sup>2</sup> klášterního areálu (čtverce LIII—LXII), čímž byly vyproštěny další části známých již objektů F (kostel), G (chodba), nově byla zachycena obdélníková prostora, patrně třetí mnišský domek (M), a druhá kaple (N), z volných ploch byl dokončen odkryv hřbitova (západní část kvadratury) a zbývající větší části zahrádky při mnišském domku K.

Výzkum konventního kostela F pokročil pouze odkrytím úseku severní části presbytáře, čímž se především ukázal šířkový rozměr prostory (790 cm). Zde zaznamenáváme hlavně odkrytí základu druhého opěrného pilíře, mezi nímž a pravidelně uloženou destrukcí chyběla část zdiva, což by nasvědčovalo tomu, že jejím odstraněním byla záměrně porušena při devastaci stabilita opěráku. Na podlahové úrovni presbytáře pokračovala již známá dlažba čtvercových formátů. V základovém zdivu zadního evangelního rohu oltáře byla objevena šachtiice, ohraničená ze tří stran pískovcovým blokem tvaru U, která patrně sloužila k uložení ostatků světce.

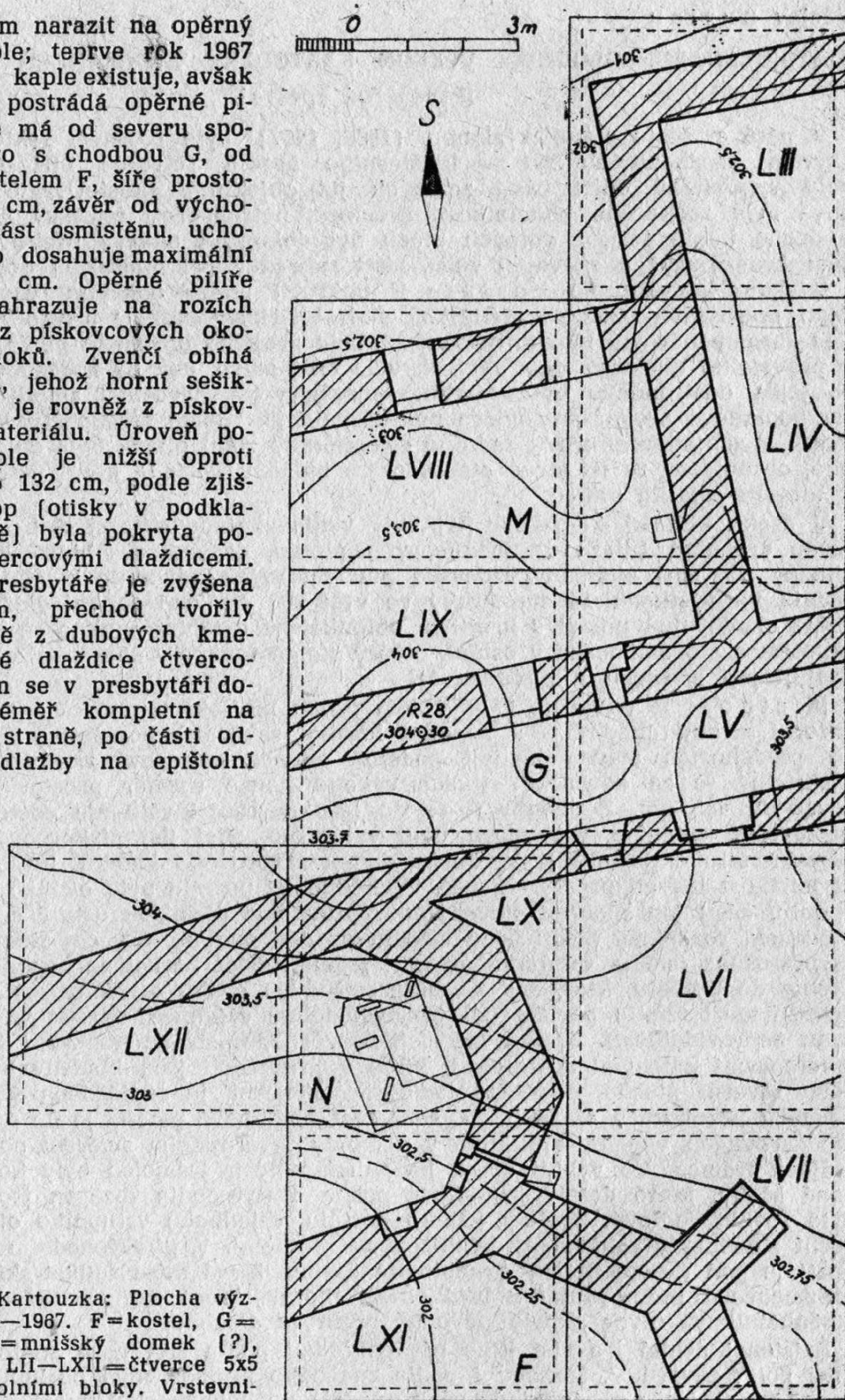
V úseku křížové chodby (G) byly vedle skutečností známých z dřívějších sezón výzkumu (dlažba z břidlicových ploten, destrukce cihlové klenby, šířka chodby 200 cm) zjištěna především původní výška zdiva po klenbu, která dosedala na výstupek 15 cm široký ve výši 200 cm nad úrovní dlažby. V jižní stěně chodby byl portál s hrotitým obloukovým ostěním a okno se šikmým parapetem a stopami mříží v ostění, otvory stejné funkce v severním zdivu chodby spojují její prostoru s místností M.

Místnost M navazuje v obvyklém rytmu mnišských domků a zahrádek na severní stranu chodby G a západní hranici zahrádky poustevny K, na rozdíl od předchozích staveb je její podélná situace orientována západovýchodně. Zjistitelný je za současné situace výkopu pouze rozměr prostory ve směru sever-jih, 485 cm. Z chodby G se do této místnosti vstupuje portálem, jehož pískovcové ostění s výžlabkem bylo vylámáno, zbyl jen pískovcový práh. Na západní straně portálu je ve zdivu zbytek závorového kanálu, tímto zařízením se místnost liší od prostor H a K. Východně od portálu bylo okénko, naznačené v dolní části jen sporými stavebními zbytky. Pod okénkem uvnitř místnosti byl výklenek, rozdělený břidlicovou deskou na dvě podlaží. Severní stěna místnosti je přerušena dvěma vstupními otvory, jejichž bližší funkci se nepodařilo zjistit (vstup do prevětu, který byl na bezprostředním svahu ostrožny zcela zničen?). Rovněž mezi těmito portály byl pravděpodobně výklenek. Dlažba místnosti jeví řadu nepravidelností. Vcelku lze říci, že východní strana místnosti je opatřena čtvercovými pálenými dlaždicemi, které v jižní části jsou kladeny běhounovitě, větší severní plocha, oddělená jedlovým trámcem, je zdlážděna šachovnicově ve dvou posunutých etapách. Západní část podlahové plochy je do úrovně dlaždic zarovnána vápennou maltou, v níž byly severojižním směrem položeny dva jedlové trámce. Ve výplni žlabů po zuhelnatělých trámcích byly kolmo postavené hřeby, které držely podlahová prkna, která podle rozboru jednoho kusu byla rovněž jedlová. Špalety jižního portálu a jednoho vstupního otvoru v severní stěně byly zdlážděny břidlicovými plotnami. V jihovýchodním rohu místnosti je pod úrovní dlažby hranolovitá dutina, která měla funkci skryše. Shora je zmenšena orámováním z břidlicovité plotny, která má uprostřed prolomen čtyřúhelníkový otvor a byla původně překryta dlažbou.

Existenci druhé kaple jsme předpokládali podle moravské analogie v Králově Poli<sup>2</sup>, závěrů V. Mencla<sup>3</sup> i podle značného prostorového odstupu kostela F a chodby G. Naše předpoklady však uváděla do pochyb skutečnost, že v r. 1966



měl výzkum narazit na opěrný systém kaple; teprve rok 1967 ukázal, že kaple existuje, avšak její zůvek postrádá opěrné pilíře. Kaple má od severu společné zdivo s chodbou G, od jihu s kostelem F, šíře prostory je 480 cm, zůvek od východu tvoří část osmistěny, uchované zdivo dosahuje maximální výšky 250 cm. Opěrné pilíře zůveku nahrazuje na rozích armování z pískovcových okosených bloků. Zvenčí obíhá zůvek sokl, jehož horní sešikmená část je rovněž z pískovcového materiálu. Úroveň podlahy kaple je nižší oproti hřbitovu o 132 cm, podle zjištěných stop (otisky v podkladové maltě) byla pokryta podlaha čtvercovými dlaždicemi. Podlaha presbytáře je zvýšena o 52 cm, přechod tvořily dva stupně z dubových kmenů. Pálené dlaždice čtvercových forem se v presbytáři dochovaly téměř kompletní na evangelní straně, po části odstraněné dlažby na epištolní

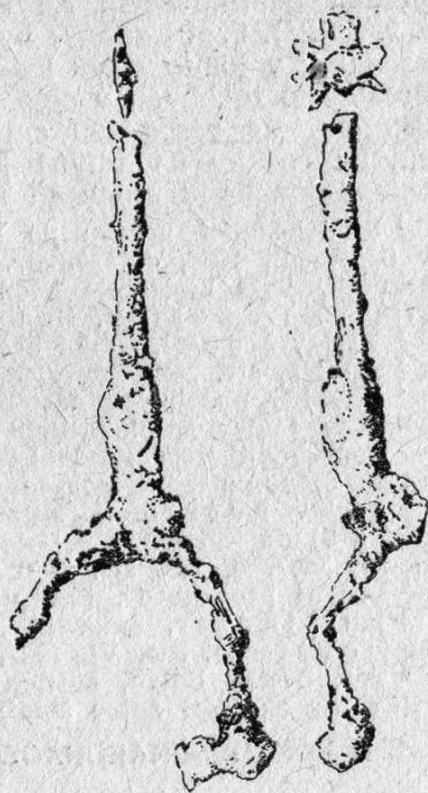


Dolany, Kartouzka: Plocha výzkumu 1966—1967. F=kostel, G=chodba, M=mnišský domek (?), N=kaple. LII—LXII=čtverce 5x5 m s kontrolními bloky. Vrstevnice=stav terénu před výzkumem.



straně zůstaly negativní otisky v maltovém podkladu. Oltář blokového typu je umístěn mimo osu kaple. Stupeň oltáře je zděný, evangelní roh má tupouhlý úkroj, shora jsou do stupně zapuštěny čtyři protáhlé šachtice orientované do dvou směrů. Oltář má zvýšenou predellu, jeho zdivo je lícováno cihlami kladenými běhounovou vazbou s bílým spárováním, vnitřní výplň zdiva je z lomových kamenů, zlomků cihel a břidlic. Ve stěně nad predellou jsou dvě prohlubně, stopy po upevnění oltářního nástavce. V jižním zdivu závěru se dochoval lavabový výklenek s pískovcovou mísou, odtokový kanálek ústí do vyzděné jímky při venkovní lici zdiva. Vedle lavaba následují ještě další dva výklenky. Náhodně byl objeven v severní zdi i kapsovitý výklenek, překrytý omítkou. Na šikmých plochách pískovcových bloků z okenní špalety i volně v destrukci se dochovaly části omítky s pozůstatky nápisů gotickou minuskulí, napodobující knižní písmo (*littera psalteriaris*). Dochovaly se stopy celkem šesti řádků levé (heraldicky) poloviny textového sloupce. Pouze na posledním řádku je zřetelné datování 1409, podle ostatních zlomků je možno předpokládat, že šlo o podrobný časový údaj, datující zakončení a výzdoby kaple nebo celé skupiny tří sakrálních budov posvěcením oltáře.<sup>4</sup> Zbytky zřícené klenby byly zjištěny ve formě destrukce cihel a klenebních žebér, která měla již známý dvakrát vyžlabený klínový profil a dosedala na ostruhovitě ukončené konzoly. Nápis, o kterém jsme se zmínili, pokračoval také na pískovcovém bloku jedné z konzol. Téměř kompletní omítka na vnitřní ploše zdiva kaple je bílá, se sporými zbytky jednoduché výzdoby: na evangelní podélné stěně horizontální linky, dvě rýsované červenohnědým barvivem a třetí rytá, nad lavabovým výklenkem byla zjištěna blíže nesrozumitelná kresba, provedená černou hlinkou. Z bohatší výzdoby, snad ornamentální nebo figurální, jsou zlomky bílé omítky s červenou kruhovou kresbou ohraničenou rydlem. Zlomky okenních kružeb, nalezené ve vnitřní destrukci kaple, mají dva tvarové prvky: oblý a hrotitý čtyřlíst, první vepsaných do kruhu, v obou případech jde o součásti dvou typů kružeb s hrotitým obloukem. Při devastaci budovy byl na přední horní hraně silně porušen oltářní blok a prokopána půda presbytáře (jižní strana).

Těsně za závěry kostela F a kaple N pokračovaly pohřby jedinců zahynulých při posledním boji o opevněnou kartuzii, jejichž uložení následovalo těsně po převzetí celého komplexu Olo moučany; způsob uložení (bezprostřední překrytí destrukcí budov) ukazuje, že likvidace objektů tvořila s předcházejícími událostmi časově jednotnou akci.<sup>5</sup> Dvojhrob bojovníků byl uložen profánním způsobem podél epištolního opěrného pilíře kostela. Šlo o mužské jedince ve stáří 20—30 a 30—40, středního (163,7 cm) a nadstředního (167,1 cm) vzrůstu, z nichž jeden (kostra č. 5) měl na lebce stopy po zahojeném poranění.<sup>6</sup> Další pohřeb (v celkovém pořadí č. 6) asi 30letého muže malého vzrůstu (159 cm) byl uložen v normální poloze mezi šikmou epištolní zdi závěru kaple N a jižním zdivem chodby G. Při vnější straně evangelního zlomu kostelního závěru byl uložen kůň, jehož stáří bylo stanovené na 7—8 roků (hřebeč), druhý pohřeb koně, 11—15letého samčího jedince, byl odkryt těsně u líce jižní poloviny čelní zdi prebytarě kaple N. Mezi nálezy železných předmětů vynikají



Dolany, Kartouzka: Jezdecká ostruha.



množstvím i růzností tvarů hřeby, jejichž počet dosáhl čísla 7.112, převažují typy ze střešních konstrukcí. Z velkého počtu ostatních nálezů uvádíme alespoň jezdecké ostruhy dvou typů, koňská udidla, hroty šípů, dveřní skoby, petlice, srp, zámek, rozetu z knižní vazby, kompletní řetěz (352 cm dl.) aj.

Z keramických nálezů je pozoruhodná nádobka s nalepovanými kotoučky malinového dekoru, několik hrncových typů s rozevřenými okraji a rytou vlnicí a zásobnice s průměrem horního okraje 40 cm. Jinak se objevovala zde již běžná keramika červeně malovaná, nádoby s převislou římsou pod rozevřeným okrajem, rendlíky a ložtické poháry. Vedle této hrnčířské keramiky se opět objevovaly zlomky kachlů a kouřovodů.

Střepy okenního skla ukazují na formy kotoučků a tabulí. Ve zlomcích druhého typu jsou i doklady malby, výzdoba je lineární (přímka, vlnice) nebo s rostlinným prvkem (vlastovičnick?).

V zuhelnatělých rostlinných zbytcích se objevila často jedle bělokorá, dále dub, topol nebo vrba, topol, buk, líska, javor mléčný a ptačí zob. U jednoho zlomku šlo o část prutu lísky, uříznutého pozdě na jaře ve věku 12 roků.<sup>7</sup>

Mimo stanovený program byl v r. 1966 proveden výzkum a stavební zabezpečení úseku chodby na severním okraji ostrožny, který byl otevřen amatérským výkopem ve třicátých letech (dolanský lokální historik J. Šindler ji na plánu publikovaném r. 1927<sup>8</sup> ještě nezná, hovoří o ní až v Dějinách Dolan z r. 1942<sup>9</sup>). Profil zásypu byl v dřívějšku z velké části prokopán, zdivo narušeno sondami; v tomto stavu bylo zdivo ohrožováno zatékající vodou a lesní vegetací. Prostor je zachován v celém profilu i s částí klenby, jeho šíře je 115 cm, výška 250 cm. Ve výšce 190 cm nad bývalou podlahovou úrovní (je dána hranicí zbytku omítky na zdivu) je ve stěně 30 cm široký ústupek, na nějž dosedá valená klenba z plochých lomových kamenů a cihel.

<sup>1</sup> Předcházející zprávu za léta 1964—1965 viz ve Zprávách Vlastivědného ústavu v Olomouci, 1966, č. 128, str. 9—15. Stručnou historii lokality, která byla od r. 1388 kartuziánským klášterem a od r. 1425 husitským opevněním, viz např. v průvodci po výzkumu (V. Burian, Husitské opevnění Kartouzka v Dolanech, Olomouc 1964).

<sup>2</sup> Václav Mencl, Česká architektura doby lucemburské, Praha 1948, str. 106, obr. 56.

<sup>3</sup> Tamtéž, str. 102.

<sup>4</sup> Příklady podobných nástěnných nápisů uvádí Joseph Braun S. J., Der christliche Altar in seiner geschichtlicher Entwicklung, I, München 1924, str. 723.

<sup>5</sup> Podrobněji jsem zhodnotil ve studii Kartouzka v Dolanech — moravský protějšek hradu Siónu, Střední Morava, 1, Olomouc 1966, str. 5—18.

<sup>6</sup> Václav Burian — Milan Stloukal, Dvojhrob husitských bojovníků (pohřby č. 4 a 5) na Kartouzce v Dolanech (výzkum 1966), Zprávy Vlastivědného ústavu v Olomouci, 1967, č. 133, str. 3—8.

<sup>7</sup> Určení provedl dr. Emanuel Opravil.

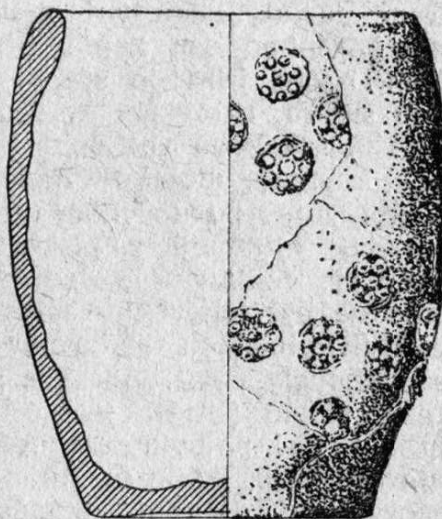
<sup>8</sup> Jan Šindler, Založení „Kartuzie“ v Dolanech, Vlastivědný věstník pro mládež župy olomoucké, roč. VI, 1927, str. 58—60.

<sup>9</sup> Týž, Dějiny Dolan, Loštice 1942, str. 20.

(Kresby zhotovil autor článku a Antonín Šplíchal.)

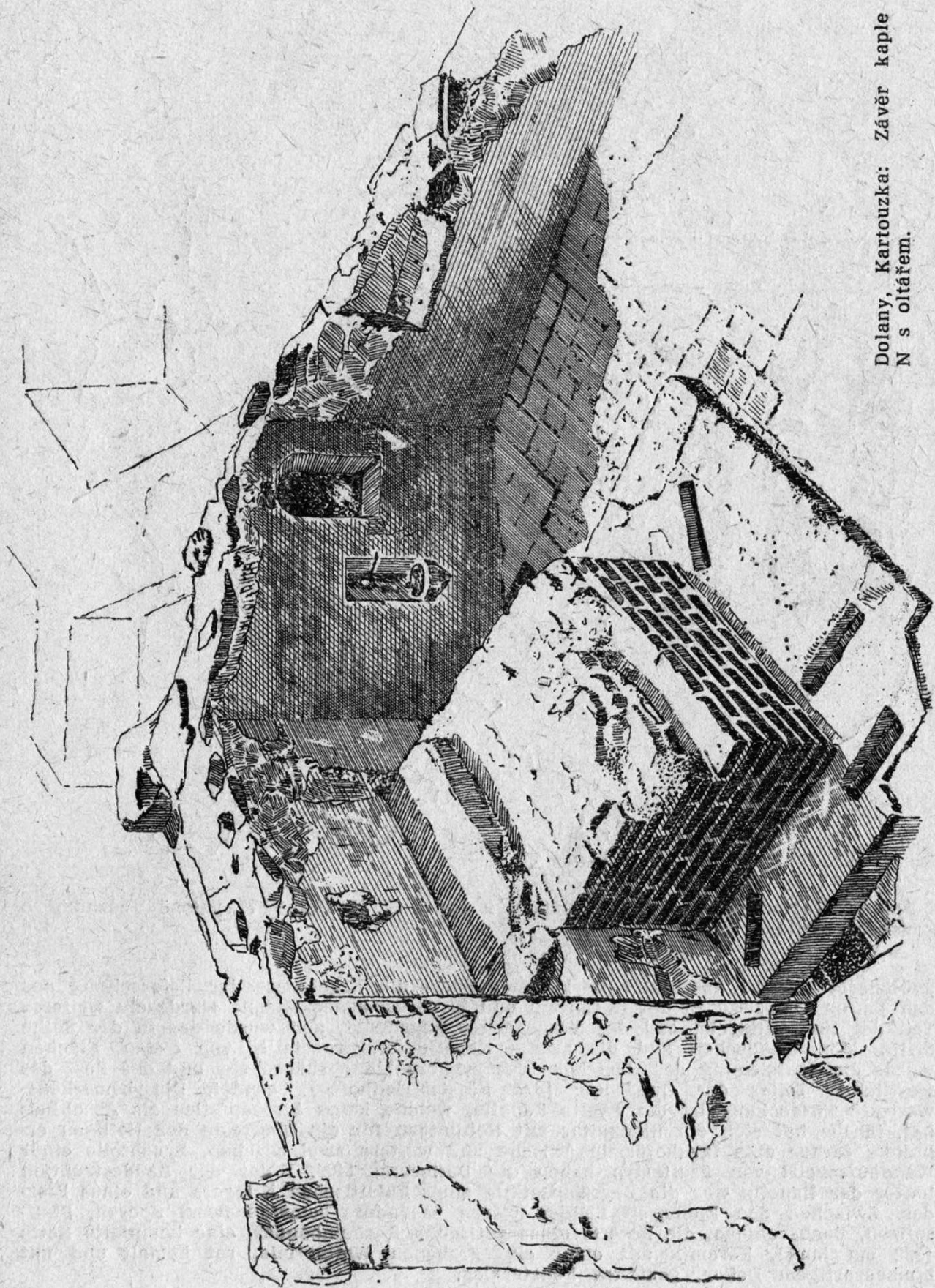
## DIE HISTORISCHARCHÄOLOGISCHE ERFORSCHUNG VON DOLANY 1966/1967 (Vorbericht)

Vom Jahre 1962 an führt das Heimatkundliche Institut in Olomouc die angeführte Erforschung auf dem Trümmerhaufen der ehemaligen Kartause (v. 1388) und der späteren hussitischen Befestigung (vom J. 1425) in Dolany bei Olomouc durch. Der



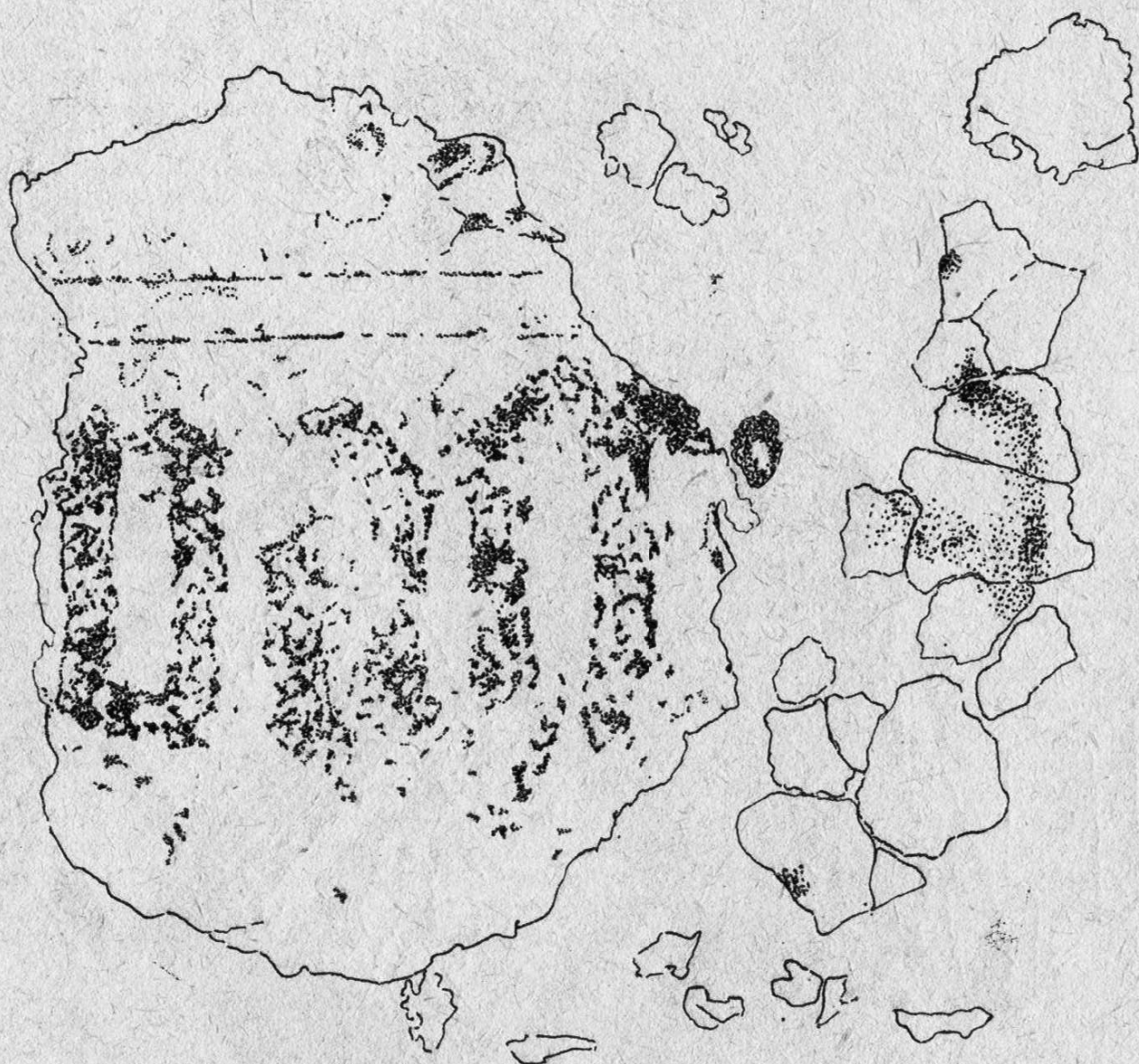
Dolany, Kartouzka Nádobka s malinovým dekorem, v=9,5 cm.





Dolany, Kartouzka: Závěr kaple  
N s oltářem.

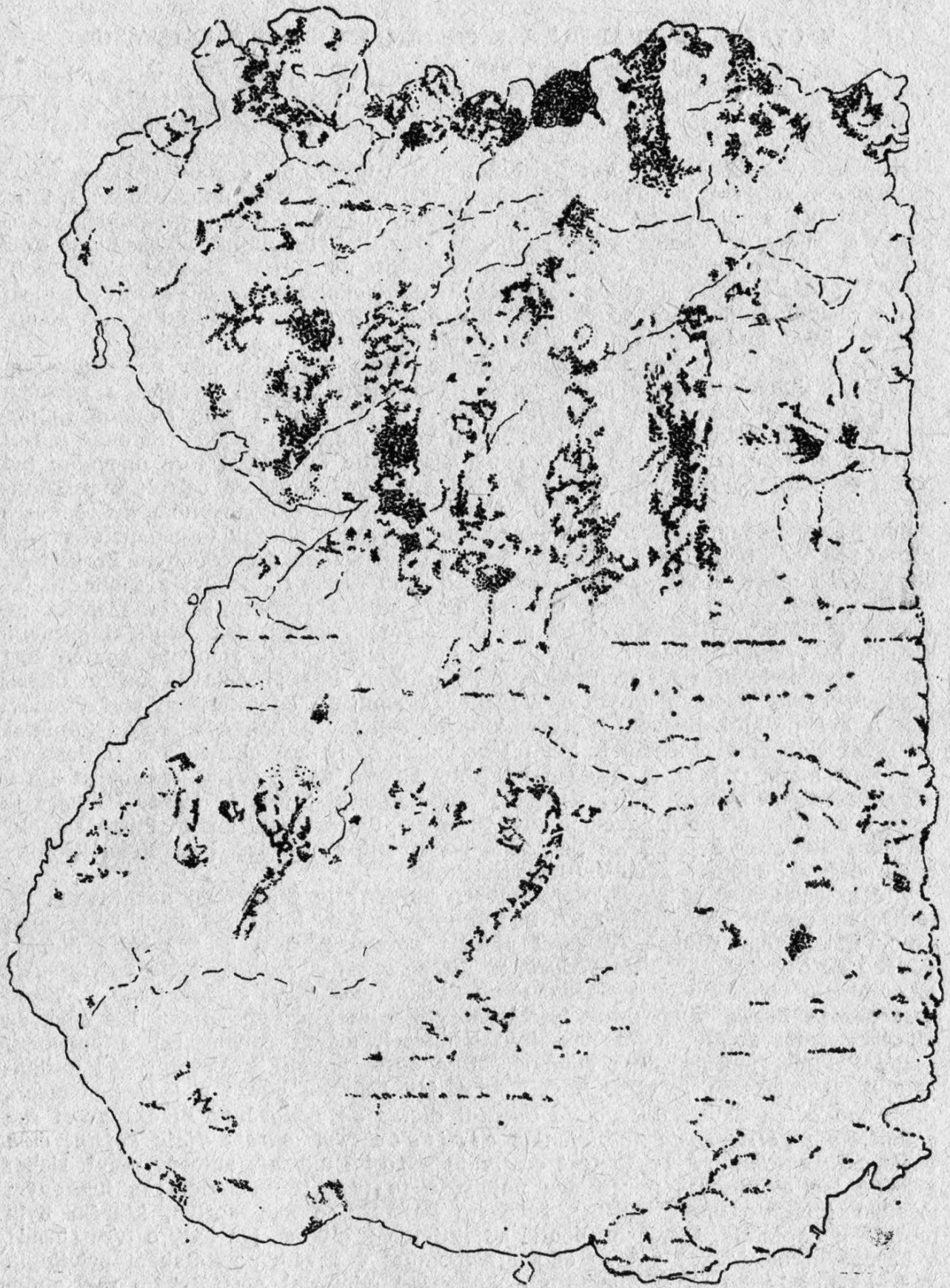




Dolany, Kartouzka: Dva zlomky nápisu z kaple N (kostela F?), patrně záznam o konsekraci oltáře r. 1409.

publizierter Bericht beschreibt in knapper Form die Ergebnisse der Erforschung aus den Jahren 1966/1967. In dieser fünften und in der sechsten Etappe wurde ein weiterer Teil der Konventkirche und des Kreuzganges abgedeckt, neu wurde das in der Reihe dritte Mönchshäuschen und die zweite Kapelle sichergestellt, von freien Flächen wurde die Blosslegung des Gärtchens des zweiten Mönchshäuschens und der Rest des westlichen Teiles der Quadratur [des Klosterfriedhofes] beendet. Die bemerkenswerteste Entdeckung ist die zweite Kapelle, welche keine Strebepfeiler als Abschluss hat, in ihr hat sich ein Blockaltar mit Höhlungen für die Überreste der Heiligen erhalten, ferner eine lavaboförmige Nische und weitere zwei Nischen, Bruchteile einer Wandaufschrift von Psaltertyp haben die Datierung 1409. Unter der Baudestruktion hinter der Kapelle war die Begräbnisstätte eines hussitischen Kriegers und eines Pferdes. Zwischen den kleineren Funden waren besonders bemerkenswert Sporen, Pfeilspitzen, Baubeschläge, die Rosette eines gotischen Bucheinbandes, eine komplette Kette [352 cm lang], Keramik mit einer eingegrabenen Wellenlinie, rot bemalt und mit himbeerartigem Dekor, gemaltes Fensterglas.







## K OTÁZCE „PUCHARTU“ A K PRVNÍM ZMÍNKÁM O POTŠTÁTU

V měsíčníku „Kultura Přerova“ za červen 1966 otiskl Florian Zapletal krátký článek o domnělém hradu Puchartu ve středním Pobečví.<sup>1</sup> Jde o zbytky hradu, které se dochovaly nedaleko osady Boňkova nad známým pohostinstvím „U tlustého Jana“.

Problémem Puchartu se nezabývá Zapletal poprvé. Již v roce 1936 se tímto problémem zabýval v Záhorské kronice, jak ostatně sám upozorňuje.<sup>2</sup> I když proti minulé studii určité své závěry změnil, zůstávají přece v přímém protikladu k ostatním pracím, které se hradu týkají.<sup>3</sup> Tyto publikace zastávají totiž názor, že jde o původní středisko potštátského panství a původní sídlo vrchnosti.<sup>4</sup> Také z nového Hosákova „Přehledu historického místopisu Moravy a Slezska v období feudalismu do r. 1848“ lze se domnívat, že autor sdílí toto stanovisko, i když jinak vychází ze starší Zapletalovy studie z r. 1936.<sup>5</sup>

Zapletal sdílí opačné stanovisko. Podle něho nemohlo být na skalnatém ostrohu u Boňkova nikdy sídlo vrchnosti a jádro panství. Vychází z rozboru textu zápisu olomouckých zemských desk k r. 1377 a na jeho základě se domnívá, že tímto zápisem je k uvedenému roku doložena nejen existence města Potštátu a tvrze tamtéž, ale též opevnění, zvaného Potštát. A toto opevnění byl podle Zapletala „příkopem, valem a zdmi opevněný skalnatý ostroh u vsi Boňkova, který účinně kontroloval a střežil na zvlášť exponovaném místě cestu z údolí řeky Bečvy od Hranic na potštátské panství a chránil toto panství v jeho jižní části.“ Autor se dále domnívá, že hrad byl zničen markrabětem Prokopem, když tento mocí odňal panství tehdejšímu jeho držiteli Bočkovi z Kunštátu.

Dříve, než vyložíme, v čem spočívá omyl těchto tvrzení, je třeba uvést to, v čem je třeba dát autorovi za pravdu. Název Puchart, jak Zapletal správně ukázal, je výmysl Gallašův, který, jak autor poukazuje, nepochybně špatně četl zápis olomouckých zemských desk k roku 1547, kde je doložen pustý zámek Zighart. Tento Zighart, stojící u Zigaretic (Mastníku), se Gallašovi stal Puchartem a byl jím lokalizován k již zmíněným ruinám u Boňkova. Potud Zapletal ve svém článku a můžeme k tomu jen dodat, že tu ani nemusilo u Gallaše jít o chybné čtení. O J. H. A. Gallašovi je totiž známo, že ve svých pracích si upravoval libovolně osobní i místní jména podle vlastní invence.<sup>6</sup> Název Puchart je však v každém případě název umělý. Prameny i literatura<sup>7</sup> znají „Pustý zámek“ (Wüstes Schloss) a jak ještě uslyšíme, uvádí autor nejstarší potštátské kroniky navíc název Sudetský zámek (Sudetenscholss).

V čem však spočívá omyl Zapletalových závěrů? Je zapříčiněn nesprávnou interpretací zápisu ZDO k r. 1377. Podotkněme ovšem hned, že omyl je zaviněn především ediční chybou. V edici prvního svazku ZDO u č. 302 totiž čteme: *Boczco de Cunstat dictus de Podyebrad Elzcze uxori sue omnia bona potstatensia municionem civitatem cum murata dicta Potstat cum villis adiacentibus...* Tento text zápisu podle edice mluví pro názory Zapletalovy. Ze zápisu lze opravdu eliminovat tři pojmy, a to tvrz. (municionem), město (civitatem) a opevnění zvané Potštát (murata dicta Potstat), které autor umístil k ostrohu nad Boňkovem. Text originálu je však jiný, i když jde vskutku pouze o jediné písmeno, které má edice navíc. *Boczco de Cunstat dictus de Podyebrad Elzcze uxori sue omnia bona potstatensia municionem civitate cum murata dicta Potstat cum villis adiacentibus...*<sup>8</sup> Tento text originálu názorně ukazuje autorův omyl. Neboť z něho lze eliminovat pouze dva pojmy, a to tvrz. (municionem) s hrazeným městem (civitate cum murata), řečeným Potštát. Ze substantiva, kterým byla murata u Zapletala, klesla na pouhé adjektivum k civitas. Jde tedy o tvrz. (hrad) s hrazeným městem, která se znovu připomíná v prvním potštátském privilegii z r. 1388, kdy Boček z Kunštátu a Poděbrad odevzdal potštátským měšťanům pivovar, stojící uprostřed náměstí. Listina je datována na hradě v Potštátě



(Pottenstat in castro) a kromě vydavatele a Ctibora z Markvartic přivěsil k listině pečeť též Bočkův purkrabí v Potštátě Oldřich z Duban.<sup>9</sup> Hradem (tvrzí) v zápisu ZDO k r. 1377 může být tedy míněn pouze hrad v Potštátě.

Jaké důsledky z tohoto rozboru zápisu však vyplynou pro hrad u Boňkova? Rozhodně není možno tvrdit, že byl postaven proto, aby chránil potštátské panství v jeho jižní části. V té době, kdy v důsledku kolonizačního ruchu vzniklo město Potštát s okolními vesnicemi panství, musil být „Puchart“ již v troskách, protože jinak by opravdu v zápisech ZDO musil být vzpomenut. Jak bylo již ukázáno, zápis z r. 1377 tento hrad neuvádí, zápis se týká hradu (tvrze) přímo v Potštátě. Počátky existence „Puchartu“ není tudíž možno klást do doby vzniku Potštátu a většiny vsí panství, jeho existenci je nutno posunout před tuto dobu. A tím se dostáváme k oprávněnosti tvrzení, že hrad u Boňkova představoval původní jádro potštátského panství a i eventuální sídlo vrchnosti.

Toto tvrzení můžeme opřít i o nejstarší potštátskou kroniku. Jde o záznamy, které pořídil v Potštátě Karel Schubert, původně pekařský tovaryš a později představený (Vorsteher) města Potštátu.<sup>10</sup> Kroniku, která mu původně sloužila jako záznamník o množství odebrané soli a za ni zaplacených částkách, začal Schubert psát po roce 1818. Kronika obsahuje nejen opisy všech potštátských privilegií a materiály ke sporu města s vrchností ve věci šenku piva spolu s Schubertovým životopisem dovedeným k roku 1844, najdeme tu i výpisy z nejstarší potštátské městské knihy, tzv. „Černé knihy“, která v r. 1787 shořela při požáru města v domě radního Kunovského. Mezi těmito výpisy je i záznam, údajně k roku 1242, který uvádí, jak „za vlády císaře Rudolfa zaplavili Tataři celou Moravu a „Sudetský zámek“ (Pustý zámek) se s protilehlým „Kamenným dvorem“ (Boňkovem) proměnil v hromady kamení, které bylo vrháno na tatarskou hordu táhnoucí údolím. Tím bylo zabito mnoho nepřátel. Jakmile byli Tataři ze všech krajů vyhnáni a poraženi u Olomouce a Hostýna, udělil císař Rudolf veliké milosti těm, kteří se v této barbarské válce vyznamenali. Tím byl i hrabě ze „Sudetského zámku“ dobře odškodněn za ztráty, které utrpěl, takže si potom koupil dva městské domy k vystavění zámku, kde potom bydlil, protože v této době většina zámků na horách byla zbořena a spálena kvůli míru v zemi, který císař Rudolf chtěl zavést. Držitelé hradů se stáhli do města a musili si zakoupit měšťanská práva. Zámek platí městu až doposud daň 18 kr. měsíčně.“

Uvedli jsme celý zápis i s Schubertovými vysvětlivkami v závorkách. Údaje o Tatarech, císaři Rudolfovi a datum 1242 nebudeme jistě pokládat za soudobou zprávu. Poznamenejme jen, že podle našeho názoru se ve zmínce o zboření zámků na horách může skrývat reminiscence na demolici Helfštejna v r. 1656. Záznam Schubertovy kroniky obsahuje však racionální jádro a historický základ potud, že jednak upozorňuje na strategický význam, který „Pustý zámek“ kdysi zaujímal a dále potvrzuje názor, že šlo o původní sídlo vrchnosti, která je později opustila a vybudovala si nové středisko v Potštátě. Naprosto není nutno uvádět jako důvod opuštění hradu Tatary. Hrad se stal „Pustým zámkem“ tehdy, kdy kolonizační ruch vytvořil nové středisko v hrazeném městě Potštátě, při kterém byl vybudován nový hrad (tvrz), nesoucí stejné jméno jako město. Kolem města vznikla řada vsí, které se anonymně připomínají v zápisu ZDO k r. 1377, výslovně jsou pak uváděny v druhém potštátském městském privilegiu, tj. v listině markraběte Prokopa z r. 1394.<sup>11</sup> Tyto skutečnosti způsobily, že dosavadní jádro panství ztratilo na své strategické ceně a v rámci dominia dostalo excentrickou polohu. Ta je zdůrazněna okolností, že nejbližší okolí „Pustého zámku“ bylo dotčeno kolonizačním ruchem nejpozději. Neboť listina markraběte Prokopa ze 30. listopadu 1394 uvádí sice v řadě vsí potštátského panství Rudoltovice, Boškov, Milovany, Luboměř pod Strážnou, Spálov,<sup>12</sup> Luboměř, Barnov (Olověnou), Lipnou, Kovářov, Kyžlířov, Zigartice (Mastník) a Heřmánky; v listině však není stopy nejen po Padesáti Lánech, které jsou dnes součástí Potštátu,



a po vsi Předhradí, která bude patrně dnešním potštátským dolním předměstím, listina neví nic ani o Boňkovu. Ten se spolu s Padesáti Lány a Předhradím vzpomíná teprve v zápisu ZDO k roku 1408, kdy bylo potštátské dominium prodáno Bočkem z Kunštátu Tasovi z Prusinovic.<sup>13</sup>

Shrňme tedy ještě jednou výsledky dosavadního rozboru pramenů. Hrad u Boňkova „Puchart“ (Pustý zámek) není doložen v zápisu ZDO k roku 1377. Nevděčí za svůj vznik době, kdy vznikal Potštát a okolní vesnice. Jeho existenci je nutno klást před tuto dobu, kdy byl sídlem vrchnosti, která ho po vybudování hradu v Potštátě opustila. Opuštěný hrad se pak stal „Pustým zámekem“, a to je, jak se domnívám, jediný správný název, který hradu přísluší. „Puchart“, jak prokázal Zapletal, je plod Gallašovy fantazie právě tak, jako Schubertův „Sudeten-schloss“. Rovněž nemůže nést tento hrad název Potštát. „Hradystye eciam appellatum Potstat cum curia“ v zápise ZDO z r. 1408 je hrad (tvrz) přímo v Potštátě a tento náhled sdílí nyní i Zapletal, který své původní stanovisko, formulované v Záhorské kronice č. XIX, změnil.<sup>14</sup>

Kdy se však vůbec poprvé v pramenech setkáváme s Potštátem? Dosavadní literatura uvádí, že kolem roku 1322 se připomíná Závíš (Záviše) z Potštátu.<sup>15</sup> Proč je uváděno pouze přibližné datum? Prohlédneme-li šestý svazek CDM, pak zjistíme, že listina, kterou Závíš z Potštátu prodal své statky v Křenovicích u Kojetína olomouckému biskupovi Konrádovi, je bez datovací formule.<sup>16</sup> CDM zná listinu pouze z Bočkova opisu, originál, rovněž bez datovací formule, se však dochoval v souboru kapitulních listin.<sup>17</sup> Podrobíme-li tento paleografickému rozboru, mluví rozbor bezpečně pro pravost listiny. Srovnání s konfirmací biskupa Konráda pro klášter v Doubravníku ze 17. listopadu 1318 ukazuje, že jde o soudobý produkt olomoucké biskupské kanceláře.<sup>18</sup> O pravosti listiny Závíše z Potštátu nemůže být tedy pochybováno.

Zbývá řešit otázku časového zařazení Závíšovy listiny. Horní časová mez vzniku listiny je v CDM uvedena správně. Mezi svědky v listině je uváděn olomoucký purkrabí Diviš ze Šternberka, který jím mohl být nejpozději v r. 1322, neboť v následujícím roce vystupuje v listině Voka a Ješka z Kravař již v nové funkci olomouckého cůdaře.<sup>19</sup> Je však možno stanovit i dolní časovou mez vzniku naší listiny? Domnívám se, že ano. Tak jako u horní časové hranice vzniku listiny je rozhodující úřední funkce Divíše ze Šternberka, je u dolní hranice vzniku listiny rozhodující funkce jiného svědka. A tím je olomoucký cůdař Štěpán, který v této funkci přichází v úvahu poprvé v listině Alžběty z Plavče z 22. září 1318.<sup>20</sup> V této listině se také objevuje naprostá většina svědků, uváděných v listině Závíšově.<sup>21</sup> Pokládáme proto rok 1318 za dolní časovou mez (terminus a quo) při vzniku naší listiny. Naše hledisko je podepřeno navíc paleografickým rozbohem, který, jak bylo již řečeno, nám rovněž řadí vznik listiny k roku 1318. V letošním roce uplyne tudíž již 650 let od doby, kdy se v pramenech poprvé objevuje Potštát, kdysi četnými privilegii nadané město, dnes důležitá středisková obec východní části Oderských hor.

<sup>1</sup> F. Zapletal, Domnělý hrad Puchart ve středním Pobečví, Kultura Přerova, červen 1966, str. 85—86.

<sup>2</sup> F. Zapletal, Hrad Potštát z druhé poloviny XIV. věku, ZK XIX (1936), str. 42—45.

<sup>3</sup> Viz níže v textu článku!

<sup>4</sup> Tak soudí např. Z. Gardavský v publikaci „Hrady a zámky severozápadní Moravy“, Ostrava 1962, a B. Štégrer v publikaci „Hanácké pohádky a pověsti“, Olomouc 1957.

<sup>5</sup> L. Hošák: Přehled historického místopisu Moravy a Slezska v období feudalismu do r. 1848, Ostrava 1967, str. 320. Tu je uvedeno, že původní hrad Potštát stával u Boňkova v trati „Pustý zámek“.

<sup>6</sup> J. H. A. Gallaš, Romantické povídky, Praha 1941, poznámka vydavatele B. Slavíka na str. 261.

<sup>7</sup> Tak např. F. Götz v práci „Sagen des Bezirkes Mähr. Weißkirchen“, Lipník 1932, uvádí na str. 14 sice název „Puchard“, poznamenává však, že hradní zříceniny jsou všeobecně známy jako „Pustý zámek“ (das Wüste Schloß).



<sup>8</sup> Za fotokopii zápisu děkuji Státnímu archivu v Brně.

<sup>9</sup> Okr. archiv Přerov, prac. Potštát, fond Archiv města Potštátu inv. č. 1, CDM XI č. 522, str. 440—441.

<sup>10</sup> Okr. archiv Přerov, prac. Potštát, Archiv města Potštátu, inv. č. 16.

<sup>11</sup> Okr. archiv Přerov, prac. Potštát, Archiv města Potštátu, inv. č. 2, CDM XII č. 220, str. 212—213.

<sup>12</sup> Je nutno odmítnout tvrzení, podle něhož se Spálov připomíná poprvé v r. 1389 (F. Maršálek, Paměti městyse Spálova, Spálov 1966, str. 56). Zlomek notářského instrumentu, který se dochoval na předsádce rukopisu I 267 olomoucké studijní knihovny a kde se dočítáme o spálovském rychtáři, usedlících a místním duchovenstvu, postrádá datovací formul. Rok 1389 se týká jiné listiny, jejíž fragment se v rukopisu rovněž uchoval. Viz ZGMS, roč. 31 (1929), str. 66—67. U zlomku instrumentu se dochovalo notářské znamení Václava Schueslera. Teprve až se podaří zjistit funkční období tohoto notáře, který je jinak neznám, bude možno alespoň přibližně určit stáří listiny. Prozatím zůstává nejstarší zmínkou o Spálovu již citované privilegium markraběte Prokopa pro Potštát z r. 1394. Za fotokopii zlomku instrumentu děkuji odb. učitel Fr. Šustkovi ze Spálova.

<sup>13</sup> Za fotokopii tohoto zápisu děkuji Státnímu archivu v Brně.

<sup>14</sup> Učinil tak ve své poslední práci, kterou uvádí poznámka č. 1 a s jejímiž závěry jinak polemizujeme.

<sup>15</sup> L. Hosák, Přehled hist. místopisu, str. 320.

<sup>16</sup> CDM VI č. 96, str. 150.

<sup>17</sup> Za pořízení fotokopie děkuji pobožce Státního archivu v Olomouci.

<sup>18</sup> CDM VI č. 142, str. 113. Na totožnost písařské ruky u obou listin byl jsem upozorněn prof. dr. J. Šebánkem. Obě listiny mají společná všeobecná zkracovací znaménka, stejným způsobem tvořené smyčky u písmene l, b, h, d a stejně tvořená a stínovaná písmena s a f. Za fotokopii děkuji Archivu města Brna, kde je originál konfirmace pro Doubravník uložen.

<sup>19</sup> CDM VI č. 225, str. 167.

<sup>20</sup> CDM VI č. 141, str. 112.

<sup>21</sup> Jsou to olomoucký purkrabí Diviš ze Šternberka, olomoucký cúdař Štěpán, Milíč z Náměště, Vilém z Náměště a Náhrad z Beňova.

Listina Závišova uvádí navíc mezi svědky Přibyslava z Drahanovic a bratra Milíče z Náměště Kadolda.

Kristián Turnwald

## DODATKY K OTÁZCE PŮVODU MORAVSKÉHO ZNAKU A ZNAKU OLOMOUCKÉHO BISKUPSTVÍ

V nedávno uveřejněné studii „K otázce vzniku znaku markrabství moravského“<sup>1</sup> jsem se vynasnažil přesvědčit vědecké badatele a interesované čtenáře o vyšším stáří moravského znaku bílo-červeně šachované orlice v modrém poli, než se dosud za to mělo ve smyslu tzv. klasické heraldické literatury<sup>2</sup> a na podkladě tam uveřejněných a proto všeobecně známých památek z oboru sfragistiky (pečetí a pečetidel), numismatiky (mincí) a výtvarnictví (barevné miniatury, fresky na stěnách, tesané a ryté znaky). Pokud tyto památkové doklady pocházejí z Moravy, případně i z Čech a ukazují moravskou orlici šachovanou, nejsou samy starší než z doby korunování Václava II. na českého krále v Praze r. 1297. Z toho vznikalo mínění,<sup>3</sup> že teprve od té doby má Morava svůj typický zvláštní znak. V zájmu správného určování moravských mincí a pečetí ze 13. stol. a interpretování orlice, na nich vyobrazené dobově bez vyznačení svého šachování, vynaložil jsem veliké úsilí v cit. článku na dokázání pravděpodobnosti, že stáří moravského znaku je zhruba o sto let vyšší; svůj důkaz pravděpodobnosti o ranějším šachování této orlice jsem opíral jednak o analogie z vrchnostenské (tzv. vládní) a šlechtické (rytířské) heraldiky zahraniční z téže i ze starší doby, jednak o svůj výklad výtvarné stránky některých miniatur v tzv. Gelnhausenově jihlavském kodexu, neboť mi prozrazují svědomité dodržování předloh dobových vyobrazení českých a moravských panovníků z prvních tří čtvrtin 13. století, vybavených m. j. uvedeným moravským znakem v barvách, a to za dodržení



např. archaických vývojových stadií výtvarné stránky znaku s českým lvem.

Na kladně o mé právě vyšlé cit. práci proběhnuvší diskusi, která mi byla poskytnuta na katedře pomocných věd historických filosofické fakulty KÚ v Praze, jsem však byl dále upozorněn na jistou moravskou listinu, málo známou, protože nedávno téměř vlastně objevenou,<sup>4</sup> která se nacházela v louckém klášteře a byla s jinými odevzdána Státnímu archivu v Brně k dalšímu uschování. Byla vydána ve Znojmě dne 1. září 1272 a jest opatřena čtyřmi pečetemi, z nichž jedna je městská znojmská a tudíž nese znak markrabství moravského, protože tehdy v dědičných zemích přemyslovských města vlastních znaků — jak známo — ještě neměla, nýbrž pečetila za použití erbu příslušné země nebo feudála jakožto svého zakladatele a vrchnostenského držitele. Ač okraj této znojmské pečeti je značně olámán, jest její kruhové znakové pole s orlicí zcela zachovalé. Jak jsem se při příležitosti svého pracovního pobytu v Brně na jaře 1967 mohl osobně přesvědčit, je tato markrabská orlice na ní naprosto zřetelně šachována. Proto je výstižným passus v Šebánkově soupisu, kde se tato pečeť listiny z r. 1272 (vláda Přemysla Otakara II. v Čechách a na Moravě) a zvláště její moravský znak právem srovnávají s moravskou šachovanou orlicí na znojmské pečeti ve Vojtíškově spise O pečetech a erbech měst... tab. VI čís. 1, i když listina, ke které je tato dříve všeobecně známá pečeť připojena, pochází až z r. 1328 (vláda Jana Lucemb. v Čechách jako krále a Karla — později IV. resp. I. — na Moravě jako markraběte). Dále jsem se rovněž mohl přesvědčit, že tu jde o voskovou pečeť starou, pravou a nevyměněnou, nýbrž správně a originálně připevněnou k uvedenému listině z r. 1272.<sup>5</sup>

Touto znojmskou pečeti, použitou celé čtvrtstoletí už před Václavovým korunováním, je tedy prokázána historická skutečnost v tématě mé dosavadní pravděpodobné, ale přec jen hypotézy, že tinktura bílo-červeného šachování moravské orlice pochází ze starší doby než z vlády Václava II. Tím se zase zvyšuje pravděpodobnost jejího původu z let státoprávních jednání o postavení Čech a Moravy v l. 1203/4 a 1212 za spoluúčasti papeže Innocence III. jakožto majitele znakové figury orlice rovně šachované, avšak černo-žlutě, takže mohl v této heraldické souvislosti být významnému markraběti Vladislavu Jindřichovi tzv. erbovním ujcem. Tato zde nově v širší známost uváděná znojmská pečeť z r. 1272 je zároveň potvrzením a moravským dokladem pro raněheraldické pravidlo, že v erbovnictví z doby cca před r. 1320 se i v nebarevném ryteckém provedení při sice obvyklém nevyznačování tinktury v podobě heroltské figury na znakových figurách obeckých vyskytne příslušná výjimka, která se projeví vzácným vyznačením takové tinktury v podobě heroltské figury (zde šachování) na obecné figuře (zde orlice) i v nebarevném provedení (zde ryté pečetidlo), zvláště ovšem jde-li o větší vyobrazení (zde velká kruhová pečeť o průměru 55 mm s vyobrazením orlice samotné v pečetním poli), ač na jiných moravských pečetích a na moravských mincích z této raněheraldické doby šachování orlice vyznačováno<sup>6</sup> nebylo s výjimkou pečeti z doby po r. 1297, tj. po korunování Václava II.

V těchto souvislostech nebude zbytečné, když na podporu svého v cit. studii vysvětlovaného tvrzení o časnosti českomoravského erbovnictví poukáží ještě na Kolářův málo známý soupis<sup>7</sup> nejstarších heraldických pečeti českého (rozuměj i moravského) rytířstva. Z let 1213—1298 uvádí 47 znaků, z nichž 16 znaků pochází už z let 1213—1272, přičemž mu však zas naše listina Šeb. 248 z r. 1272 se 4 pečetemi, z nichž 2 jsou rytířské (purkrabího Radoslava z Heraltic a sudího Čížkraje), ještě nebyla známa. Pokud se týče možnosti existence dobových předloh jihlavských pro správnost reprodukování českomoravských panovníků ze 13. stol., vybavených heraldickou výzdobou své rytířské výstroje, poukazují na to, že např. z monografií o Jihlavě<sup>8</sup> a z jihlavských muzejních expozic se dovíme, že tamní 3 kostely pocházejí z let 1240—60, z kteréžto doby se tam v několika měšťanských domech zachovalo původní zdivo a klenby. Na vnitřní



straně kostelního zdiva se místy dochovaly nástěnné malby sice náhodou rázu náboženského oproti Praze s malbami rázu mnohdy dynastického; takovéto malby dynastického rázu však mohly zdobit též stěny právě palácovitých a měšťanských staveb jihlavských, dnes doložených jen kusým zdivem a klenbami.

Nyní již doloženě prokázaným výskytem moravské šachované orlice už pro r. 1272 zvýšila se přípustnost domněnky odlišného zbarvení moravské orlice od známé české orlice v plameni hned po r. 1182, kdy bylo zřízeno sice též Přemyslovcům vyhrazené, ale na Čechách feudálně nezávislé říšské markrabství moravské. Ukazuje na to nadále z moravských příznačností jen klenot, ovšem obvykle to velmi významné a směrodatné příslušenství erbů. Z heraldického hlediska se totiž moravský klenot černé peruti se žlutým pruhováním celým či jen letek barvami nehodí podle pravidel — jak opakují — ke štítu s bíločerveným šachováním orlice. Dá se tedy předpokládat, že pro tuto výjimku a odchylku tu musil být stejný pádný důvod, jako tomu bylo u černé peruti českého klenotu k původně černé orlici a potom jako pokračování ve vojensko-taktické tradici i ke stříbrnému lvu. Z jediné dobové moravské heraldické památky, z denárového typu z období cca 1200—1205, nalezeného v Trnávce<sup>9</sup> a pocházejícího tedy z dob před bližším stykem Přemyslovců s papežem Innocencem III., nevyplyne pro tinkturu tehdejší moravské orlice nic, protože takové zbarvení rytecky v tak časně době teprv není vyznačeno.

Toliko při svém pátrání po významu znaku orlice s hvězdou na hrudi ve 2. a 3. poli čtvrceného štítu biskupství a pak arcibiskupství olomouckého (dotkl jsem se ho v rámci problematiky šachované moravské orlice vzhledem ke stejnosti základní figury orlice moravské i české a vratislavské) nemohu ještě nabýt plného přesvědčení, že v listině Rudolfa II. z r. 1588 o potvrzení knížecího stavu (a tím titulu) olomouckým biskupům byl znak orlice s hvězdou míněn jako rozmnožení k jejich původnímu znaku dvou řad špicí či spíše že byl míněn jako součást staršího čtvrceného štítu, dobově polepšená co do barvy pole ze stříbrné (podle pole u orlice tzv. svatováclavské) na zlatou (podle pole u císařského orla říšského, resp. královské orlice německé). Latinský původní text (zachoval se v opise) i starý překlad<sup>10</sup> listiny v daném bodě zní souhlasně: „*arma sive insignia ab episcopis olomucensibus antiquitus usurpata illustrare quoque et melioribus exornare additamentis dignum existimavimus, quae sane huiusmodi sunt: Scutum in quatuor partes divisum...*“, resp. „erb od biskupův olomouckých z starodávna užívanej, tolikéž vysvětliti a hodnějšími přídanky ozdobiti za slušné jsme uznali, kterýž ovšem takové jest: štít na čtyry rovný strany rozdělený...“. Texty starých diplomů se vyznačovaly právníckými pojmovými pleonasmy, aby nevznikala nedorozumění. Z uvedených znění tedy zatím zřetelně vyplývá, že už od starodávna před r. 1588 používaný erb olomouckých biskupů byl podle následujícího popisu rozdělen na 4 pole (v 1. a 4. červeném poli ve 2 řadách po 3 bílých pyramidách hrotem vzhůru postavených a ve 2. a 3. žlutém poli černá orlice se žlutou hvězdou na hrudi). Ke znaku špicí čili pyramid je v popise připojeno vysvětlení „*Episcopatus olomucensis propria insignia*“, čili „totižto biskupství olomouckého vlastní erb“; ten by byl tedy zůstal bez „*melius additamentum*“, čili „bez hodnějšího přídavku“. O znaku orlice s hvězdou sice vysvětlení podáno nebylo, ale u ní lze za honosnější zlepšení vyložit např. zlatou tinkturu pole a hvězdy, snad změněné z dřívější stříbrné, jak tomu bylo ovšem daleko později u bílých a pak žlutých čtverečků šachování orlice moravské; domněnka, že celý erb této orlice byl přídavkovým rozmnožením biskupského znaku, by sice nebyl v nejpříkřejším rozporu s tvrzením, že se v diplomu z r. 1588 vysvětluje a přídavky zdobí tento erb, vyobrazený už složený čtvrcením a od nepaměti takto biskupy používaný, ale přec by byla ne dosti logická. Nutno totiž brát v úvahu, že olomoucký biskup už před Schauenburkem byl teritoriálním moravským feudálem, podléhajícím přímo pražské vládě (českému panovníkovi), a měl své vlastní zemanské rytířstvo, pro něž



musil mít vlastní velitelský praporec, odlišný od moravského markrabského, resp. od praporců ostatních moravských úředních Přemyslovců, jimž před zřízením celomoravského říšského markrabství postačily jako znaková figura orlice v plameni a pak stříbrný lev jakožto přemyslovské erby rodové. Pro názor, že znak orlice v olomouckém biskupském štítě se neopírá o říšského orla, nýbrž je samostatným, hvězdou rozlišeným znakem,<sup>11</sup> a že tudíž celkově chybí charakter rozmnožení biskupského štítu, svědčí jeho umístění ve druhém pořadí. Naproti tomu totiž ve středověku u bezprostředních říšských feudálů a měst, později např. v době rudolfinské, je říšský orel nebo jeho část umístován ve složitém znaku zpravidla na prvním místě.<sup>12</sup>

<sup>1</sup> K. Trunwald, K otázce vzniku znaku markrabství moravského. Zprávy oblastního muzea jihovýchodní Moravy v Gottwaldově, roč. 1966 č. 1—2, str. 36—61. Gottwaldov 1966.

<sup>2</sup> V. Král z Dobré Vody, Heraldika, Praha 1900. Dále spisy a články Václava Vojtíška, Václava Beneše a dalších, citovaných ve článku F. Zvolského, Šachování moravské orlice, Moravské numismatické zprávy, čís. 6, roč. 1959, str. 28—30. Brno 1959.

<sup>3</sup> Viz zvláště Frant. Zvolský l. c.

<sup>4</sup> Jindř. Šebánek, Archivy zrušených klášterů moravských a slezských, 1. část, Brno 1932, listina čís. 248. Jedná se v ní o vyřešení sporu mezi opatem louckým a znojemským měšťanstvem o vodní práva, a to znojemským purkrabím Radoslavem z Heraltic a sudím Čížkrajem, jejichž pečeti jsou připojeny k pečeti opata Děťicha a znojemského měšťanstva. Na možnost použití této znojenské pečeti ve prospěch mého sledovaného tématu jsem byl upozorněn panem Rostislavem Novým, CSc, z uvedené katedry, jemuž byla její existence známa z jiného jeho studia; vyslovují mu za to zde opět svůj vřelý dík.

<sup>5</sup> Na mé přání mi byly zde v úvahu přicházející okolnosti (zřetelné a pravidelné šachování orlice na rozdíl od jinakého vyznačování jejího pouhého opeření např. trojúhelníčky nepravidelných tvarů; bezpečná pravost této pečeti; hlavně pak dobové její připevnění k listině z 1/IX 1272 v době jejího sepsání, jako tomu je u ostatních 3 pečetí, nikoli připevnění o řadu let pozdější, tedy nikoli náhradní, podvodné či pod.) písemně a znalecky potvrzeny přípisem ředitelství Státního archivu v Brně ze dne 16. března 1967 čj. Sar 893/030-67, za což i zde vzdávám svůj dík.

<sup>6</sup> Zvolský, l. c., cituje z Šebánkova soupisu, l. c., z doby před r. 1297 čísla řady dříve též méně známých pečetí, na nichž moravská orlice rovněž není šachována stejně jako tomu není na též starších pečetích, uváděných už Králem, l. c. Ve vzájemné dobové souvislosti s nimi je tedy šachovaná orlice ve velkém provedení (průměr pečetního pole 42 mm) na pečeti listiny Šeb. 248 z r. 1272 důkazem pro zvyklost, že výtvarníci 13. stol. dokázaně stávající tinkturu šachování, routování, pruhování apod. na obecných figurách i na Moravě stejně jako v ostatní Evropě při nebarevném a zvláště drobném provedení znaku vyznačovali zcela výjimečně.

<sup>7</sup> M. Kolář, Nejstarší pečeti šlechty české. Výroční zpráva Vyššího reálného gymnasia v Táboře z r. 1883.

<sup>8</sup> E. Šamánková a j., Jihlava, Praha 1955. A. Bartušek, Umělecké památky Jihlavy, Havlíčkův Brod 1960. F. Hoffmann, Jihlava v minulosti a přítomnosti, Jihlava 1962; jakož i spisy další, též německé z doby někdejšího německého jazykového ostrůvku, jimž však novodobé archeologicko-urbanistické objevy nebyly známy.

<sup>9</sup> O nálezu mincí v Trnávce viz pozn. <sup>40</sup> ve článku cit. zde v pozn. <sup>1</sup>. V dotyčné pozn. <sup>40</sup> jako možný připouštěný erb černo-žlutě vodorovně pruhovaného lva jsem v modrém poli ne sice mezi dynastiemi nebo rytíři, nýbrž u jisté středoněmecké měšťanské erbovní rodiny náhodně zjistil z doby přelomu 16. a 17. stol. v díle E. Ruthové, „Die Buchmalerei“, Leipzig 1966. Tento erb tam je součástí čtvrceného štítu a je v poměru 2×2 zkřížen s erbem též lva, ale v jiných barvách. Dodávám, že pruhem opatřenou orlicí má ve znaku raněstředověké hrabství Vienne v Arelatsku (v červeném štítě bílá orlice s jedním vodorovným žlutým pruhem na perutích).

<sup>10</sup> G. Wolný, Kirchliche Topographie von Mähren, Brno 1955, I. Abt. Olmützer Erzdiocese, I. Bd., str. 82. Panu dr. Karlu Beránkovi, referentu ve Státním ústředním archivu v Praze, tímto opět děkuji za upozornění, že opis listiny z 10. srpna 1588 na právo knížecího titulu pro biskupa olomoucké, vystavené biskupu Stanislavu Pavlovskému, se tam i s barevnou miniaturou znaku nachází ve sbírce opisů nobilitačních diplomů (tzv. salbuchu) z let 1580—1597 pod sign. 12a, list 198 nn. Originál této listiny



je zatím nezvěstný. Podle přípisu Státního archivu — pobočka v Olomouci z 20. VI. 1967 č. j. Sar 486/67-Kl, Ka, za nějž tímto srdečně děkuji vedoucímu pobočky, panu dr. Antonínu Roubicovi, se dále ve Státním (dř. arcibiskupském) archivu v Kroměříži ve fondu „Arcibiskupství Olomouc“ pod sign. C II a 1 nachází český překlad téže listiny, pořízený radou města Olomouce dne 9. XI. 1590; v cit. přípisu mi byly lask. opsány stati překladu, pokud se týkají heraldické stránky, tj. nového provedení znaku olomouckých biskupů s příslušnými atributy štítu, jakož i práva k jeho používání. Zároveň dodávám, že starších, tj. před r 1588 zhotovených předloh pro občasné, v době baroka se vyskytnuvších použití orlice v bílém poli a s bílou hvězdou na hrudi jsem zatím nenalezl.

<sup>11</sup> Podobným rozlišovacím znamením je např. černá lilie na hrudi orlice (žluté v červeném poli) ve znaku admirála Jana de Vienne po r. 1360.

<sup>12</sup> Říšskému černému orlu ve žlutém poli je vyhrazeno čestné místo (tj. hlavní štít, 1. pole, hlava štítu apod.) v převážném počtu případů, např. ve znaku Henneberka, Norimberka, Chebu, Lübecku, Met, Milána, Gonzagy aj. Obdobně tomu je např. v cit. salbuchu (sign. 12 a 1) při vytváření nových pozdních znaků.

## SDĚLENÍ

### ● Zabezpečení stavebních zbytků kartuzie v Dolanech.

Od roku 1963 se zabezpečuje odkryté zřícené zdivo bývalého kartuziánského kláštera v Dolanech, po předcházejícím archeologickém výzkumu, který provádí Vlastivědný ústav v Olomouci. Zabezpečování provádí stavební četa Místního národního výboru v Dolanech vedená Josefem Čudou podle pokynů Střediska státní památkové péče a ochrany přírody v Olomouci. Finanční prostředky MNV na tuto práci poskytuje Školská a kulturní komise ONV z památkových prostředků. Zabezpečení se provádí tím způsobem, že se zásadně nerekonstruuje, nýbrž pobořené kamenné zdivo se zarovnává do ucelených částí. Poslední rozrušená vrstva zdiva se klade do nastavované malty a na to se odrnuje. Obnažené plochy zdiva se touto maltou také spárují. Pokud nebyl do malty přidáván cement, nebyla dosti odolná proti povětrnosti. Potřebný kámen byl po staletí zakryt zeminou v zalesněném terénu, má značnou lomovou vlhkost.

Ludvík Fiala — Josef Čuda

### ● Životní jubileum prof. Václava Nešpora

Není jistě snadným úkolem pokoušet se seznámit čtenáře tohoto časopisu s osobností prof. Václava Nešpora, pedagoga, archiváře, dějepisce města Olomouce a autora množství článků a studií. Letošní rok, kdy prof. Nešpor se dožívá 85 let, je však příležitostí, aby člověku tak zasloužilému byla vzdána pocta, jíž si plně zaslouží, alespoň tímto krátkým zamyšlením nad jeho životem a dílem.

Stejně jako jeho předkové zůstal i prof. Nešpor celým svým životem a dílem věren rodnému kraji — Hané, na níž se 20. července 1883 ve Velkém Týnci narodil. Středoškolská studia vykonal na Slovanském gymnasiu olomouckém, ústavu vyhlášeném svou kvalitou; paradoxní je, že on, který prakticky celý svůj život zasvětil poznávání a šíření historie, odnášel si z tohoto ústavu spíše než lásku k historii nechť k ní. Proto také na pražské tehdejší Karlo—Ferdinandově universitě, kam odešel po úspěšném vykonání maturitní zkoušky v r. 1903, zapsal si filologii — slovanskou a germánskou, filosofii a pedagogiku. Po prvních třech semestrech přešel z Prahy na vídeňskou universitu, odkud se po absolvování jednoho semestru vrátil opět do Prahy, kde též universitní studium dokončil.

Následující léta byla pak vyplněna především jeho činností pedagogickou, a to na Zemské vyšší reálce v Jevíčku (od r. 1908) a kratší dobu působil i na reálném gymnasiu v Přerově. Hlavním jeho působištěm byla však Zemská vyšší hospodářská škola v Olomouci (na Kl. Hradisku), kde vyučoval od r. 1919 až do r. 1938 jako profesor češtiny, němčiny, dějepisu a zeměpisu.



Vztah k historii, neumlčený bezduchým biflováním dat v době gymnasiálních studií, se projevil brzy po Nešporově příchodu do Olomouce a je pro něj opět charakteristické, že první jeho práce jsou věnovány rodnému kraji: Vacanovicím, rodišti jeho manželky, a Velkému Týnci. Od těchto prvních — a nutno říci, že zdařilých — pokusů (práci o Vacanovicích vyzvedl i prof. Pekař, jako vzor pro podobné monografie) pokračuje pak nepřetržitá řada článků, studií, větších i menších publikací a recenzí, řada, která je prakticky nepřehledná, poněvadž do dnešního dne nebyla sestavena úplná bibliografie všech Nešporových prací.

Není však možno opomenout velmi důležitý moment a takřka mezník v životě prof. Nešpora, jímž byl rok 1924, kdy vstoupil do služeb města Olomouce jako městský archivář. Zde je třeba zdůraznit, že byl prvním českým archivářem, který svou prací, schopnostmi a pílí dokázal vyhledat a skloubit v dosud nepřekonané dílo „Dějiny města Olomouce“ stovky fakt, v nichž vyzvedl i českou účast v dějinách města, jež byla ve starších dějinách města přehlížena či snižována. Práce, kterou prof. Nešpor v olomouckém archivu vykonal, je skutečně obrovská a vyžádala by si hlubšího rozboru, než je možno učinit v těchto několika větách.

Práce pedagogická a archivářská však byly — i když jistě největšími — přece jen částmi jeho činnosti; bylo by nutno zhodnotit i jeho činnost popularizační (množství přednášek ve venkovských obcích), konservátorskou (působil dlouhá léta jako konservátor památkové péče), redaktorskou (pod jeho redakcí vyšly mimo jiné i tři výborné svazky Ročenky města Olomouce), publikační aj.

Bylo by skutečně třeba ještě mnoha a mnoha slov, aby bylo možno podat úplný obraz mnohostranného, užitečného a neúnavnou prací neplněného života prof. Nešpora. Domnívám se však, že provádět jakékoliv definitivní hodnocení celého života a díla prof. Nešpora by bylo předčasné, poněvadž jeho dílo nehlí zdaleka ještě ukončeno. Přejeme mu proto všichni, aby ve zdraví, spokojenosti a svěžesti prožil mezi námi ještě mnoho let. —vsp—

---

#### K vyobrazením na obálce:

1. Dolany, Kartouzka: Závěr kaple N s oltářem (v pozadí zvýšená plocha hřbitova a destrukce opěrného pilíře kostela F). Stav 4. 8. 1967.
2. Dolany, Kartouzka: Celkový pohled na výzkum z letadla. 20. 7. 1967.
3. Dolany, Kartouzka: Kaple N, oltář. Stav 4. 8. 1967.
4. Dolany, Kartouzka: Odkryv závěru kaple N, pracovní snímek, 7. 7. 1967.  
Všechny snímky k článku V. Buriana. Foto č. 1, 3, 4 autor článku, č. 2 J. Juryšek.

---

Zprávy Vlastivědného ústavu v Olomouci č. 139. Vydal Vlastivědný ústav v Olomouci, nám. Republiky 6. Redigoval V. Burian. Vytiskly Moravské tiskařské závody, n. p., prov. 12, Olomouc, Leninova 15.

© Vlastivědný ústav Olomouc.









OBSAH:

ČLÁNKY: J. Bradáč, Poslední kartuziánský devotista Štěpán z Dolan, 1. — V. Burian, Historickoarcheologický výzkum Kartouzky v Dolanech 1966, 1967, 9. — I. Krška, K otázce „Puchartu“ a k prvním zmínkám o Potštátu, 16. — K. Turnwald, Dodatky k otázce původu moravského znaku a znaku olomouckého biskupství, 19. — SDĚLENÍ: L. Fiala—J. Čuda, Zabezpečení stavebních zbytků kartuzie v Dolanech, 23. — V. Spáčil, Životní jubileum prof. Václava Nešpora, 23.