



ČÍSLO 144 1969

zprávy

VLASTIVĚDNÉHO
ÚSTAVU
V OLOMOUCI



ANTONÍN GOTTWALD, OBJEVITEL PRAVĚKU HANÉ

Sto roků uplynulo od narození moravského badatele, bez jehož životního díla by byla archeologie střední Moravy neúplná. Byl to Antonín Gottwald, řídící učitel v Prostějově. Prostějovsko má mnoho archeologických terénů, v nichž se uplatnily badatelské schopnosti skromného a pilného učitele, jenž věnoval padesát let prací vyplněného života nejen školství, nýbrž i moravské archeologii. Jako spolupracovník olomouckého Vlasteneckého muzea, jehož dědicem je Vlastivědný ústav v Olomouci, vykonal úctyhodné dílo a část své vědecké pozůstalosti svěřil olomouckému muzeu.

Antonín Gottwald se narodil 16. ledna 1869 v Prostějově. Velkou část svého života prožil v tomto městě. Jeho zásluhou, jak bylo častěji zdůrazněno, se Prostějovsko stalo jedinou velkou učebnicí archeologie a prehistorie pro bohatství Gottwaldem objevených nálezů ze všech údobí pravěku. Činný byl až do pozdního stáří. Zemřel v Prostějově 9. srpna 1941.

Byla to slavná a nadšená doba, do které se Gottwald narodil. Tehdy ke konci 19. století rostlo naše školství, věda a kultura, probuzený národ se domáhal svého práva na plný rozvoj.

Tehdy ke konci 19. století malá skupina nadšenců, většinou „diletantů“ v nejkrásnějším smyslu tohoto slova, to jest upřímných milovníků vědy, vesměs příslušníků rozličných povolání, kladla základy k archeologickému výzkumu Moravy, tak významnému v archeologickém světě. Lékař dr. Wankel z Blanska, budovatel olomouckého muzea, notář Palliardi, geometr J. L. Červinka, ředitel J. K. Maška, učitel J. Knies nadchli svými zájmy a svou prací nadaného prostějovského učitele a usměrnili jeho vědecké zájmy na prehistorii. Od sběratelské činnosti, kterou věnoval historickým a národopisným památkám, přešel Gottwald už v době před první světovou válkou k samostatnému terénnímu průzkumu a při své výkopové činnosti zachránil v prostějovském okrese, archeologicky tak bohatém, před zničením nebo ztrátou mnoho cenných památek. Jeho žáci mu rádi pomáhali a on s láskou přilnul ke své „vědě motyky“, jak nazýval svůj obor. J. Kühndel, přední prostějovský historik, ho charakterizuje jako typ vědeckého selfmademana, plně respektovaného odbornými archeology.

Jeho archeologické publikace vynikají přesností, věcností a jasností, mají ráz stručného raportu o vykonaném díle. Výsledky své práce publikoval Gottwald v brněnském i olomouckém muzejním časopisu a hlavně v Ročence národopisného a průmyslového muzea města Prostějova a Hané.

Gottwaldova činnost vyvrcholila po první světové válce. Zkoumal zejména žárové mohyly na Kosiři u Slatinek, v Ohrozimi, objevil germánské pohřebiště u Kostelce na Hané, lužická a slezská pohřebiště zkoumal v Ptení a Určicích. Jeho zásluhou má prostějovské muzeum své archeologické oddělení z nejlepších na Moravě, množstvím přerostly archeologické nálezy ostatní inventář velmi podstatně. Gottwaldovou zásluhou jsou pravěká údobí Prostějovska a dávnověk celého okolí prozkoumány zvláště důkladně, obraz pradávných dob je mnohem plastičtější a určitější než obraz některých pozdějších, historických údobí.¹ Archeologické nálezy Gottwaldovy jsou často jedinečné ceny. Zvláště hodnotná je Gottwaldem vypracovaná sbírka map okresu, na kterých jsou označeny nálezy jednotlivých údobí a kultur, práce Pravěké osídlení Prostějovska.

O Gottwaldově významu budiž uvedeno hodnocení zvláště zasloužilého moravského archeologa, nedávno zesnulého prof. Skutila:

¹ Ročenka vlastivědného a průmyslového muzea města Prostějova a Hané, ročník XVIII, str. 79.

„A Gottwald, nesporně jeden z nejpilnějších a nejsvědomitějších moravských prehistorických pracovníků, jehož zásluhou se stalo Prostějovsko, prehistoricky samo neobyčejně bohaté, jistě jedním z dosud nejlépe probádaných a známých koutů Moravy po stránce archeologické. Měl také ze všech moravských prehistoriků, ovšem kromě těch, kteří se věnovali výhradně studiu diluvia, největší příležitost a štěstí zjistiti při svém prostějovském výzkumu, zahrnující všechna pravěká období, i stopy paleolithického osídlení, a to hned v několika stanicích...“¹

Gottwaldem zjištěné paleolitické stanice jsou Ohrozim, Mostkovice, Slatinice, Stínava a Určice. Své nálezy uvedl v souvislost s ostatními paleolitickými nalezišti na Prostějovsku prozkoumanými i jinými odborníky, jako byl např. prof. Absolon, jejichž materiál je soustředěn v brněnském Zemském muzeu.

Gottwald pocházel ze skromných poměrů. Jeho otec byl tkadlec, příslušník řemesla upadajícího. Po studiích na reálce působil Gottwald jako výpomocný učitel v okrese Místek (Paskov, Lichnov). Po maturitě na učitelském ústavu vyučoval v Mostkovicích u Prostějova, od r. 1891 byl učitelem a od r. 1925 řídícím učitelem na chlapecké obecné škole v Prostějově, Palackého ulice 16.

Obohatil školy prostějovského okresu řadou učebních pomůcek jmenovitě o sbírky brouků, motýlů, o řadu různých přírodopisných preparátů. Gottwaldovy plastické mapy prostějovského okresu jsou dosud učební pomůckou na školách. Od přírodovědných, hlavně botanických a entomologických zájmů přešel k historii a z historických oborů si nejvíce oblíbil archeologii. Našel na Prostějovsku vděčné pole působnosti i pochopení. Venkované z prostějovského okolí nejdříve dobře nechápali Gottwaldovy snahy. Hanáčtí rolníci, uvědomělí a vzdělanější než jiní, naučili se brzy vážit si nenáročného badatele a sami zvali Gottwalda, „pana profesóra“, jak mu říkali, k nálezům na svých polích. Gottwald byl dobrým žákem a následovníkem Wanklovým, Wurmovým a Havelkovým v lásce k pravěku země. Svě předchůdce a spolupracovníky ve vlastivědném zájmu prehistorickém, jako byli prof. František Koželuha, účetní Heidenreich, učitelka a spisovatelka Vojtěška Baldessari-Plumlovská, katecheta Josef Slavíček, farář F. Pospíšil, poštovní H. Hostínek, učitel J. Lužný, magister pharm. F. Lipka, dr. K. Stětina, říd. uč. Karel Dobeš Gottwald předstihl rozsahem a významem své práce. Tak vynesl na světlo cenné starožitnosti jako m. j. nordické mohylové památky z Košíře a Horuky u Ohrozimi, inventář žárových hrobů z římské doby u Kostelce n. H. aj. Počet jeho vykopávek převýšil 24.000. Jen olomouckému Vlastivědnému muzeu věnoval 8000 nálezů, z toho 326 kusů keramiky.

V Prostějově, jehož archeologickému průzkumu s průzkumem okolí města věnoval své dílo, prozkoumal zejména okolí kostela sv. Petra na stavbě průmyslové školy strojnické a území u městských jatek. Dovídáme-li se dnes, že bagry a buldozery ještě nedávno ničily vzácné památky, zejména slovanské pohřebiště u stavby nové továrny Oděvního průmyslu za hlavním nádražím, a že si nikdo dlouho neujímal ohrožených nálezů, je to tím, že chybí dnes nezištní a obětaví badatelé jako byl Gottwald.

Pro bohatství Gottwaldových nálezů a pro rozsáhlost jeho díla volíme při výčtu systematický postup podle jednotlivých prehistorických údobí:

Hlavní Gottwaldovy nálezy.

Nálezy ze starší doby kamenné: Mostkovice, Ohrozim, Ondratice, Stínava, Určice
Mladší doba kamenná: Volutová keramika: Brodek u Nezamyslic, Biskupice, Čechůvky, Čechy pod Kosířem, Čelechovice, Dětkovice, Domamyslice, Držovice, Hradčany, Hrubčice, Kostelec, Kralice, Ondratice, Otaslavice, Prostějov (u petrského kostela), Předmostí u Přerova, Seloutky, Slatinice, Slatinky, Určice, Vícov, Žárovice, nověji: Držovice, Myslejovice.

Vypíchaná keramika: Brodek u Nezamyslic, Kobeřice, Laškov, Seloutky a zejména Určice.

¹ Ročenka vlastivědného a průmyslového musea města Prostějova a Hané, ročník VIII., str. 123.

Keramika lengyelského rázu: Čechůvky, Dětkovice, Dobrochov, Domamyslice, Držovice, Hluchov, Hrubčice, Kostelec na Hané, Kralice, Krumsín, Mostkovice, Olšany, Otaslavice, Seloutky, Slatinice, Soběsuky, Určice, Viceměřice, Vícov, Vincencov, Vranovice, Zdětín, Žárovice. Hroby v Čechůvkách.

Pásková keramika: Alojzov, Bedihošť, Biskupice, Brodek u Nezamyslic, Čehovice, Čechůvky, Čunín, Domamyslice, Držovice, Dubany, Holubice, Hrubčice, Kobylničky, Kostelec, Krumsín, Křenůvky, Lešany, Mostkovice, Myslejovice, Nová Ves, Ohrozim, Otaslavice, Podivice, Prostějov (Na Hloučele a u petrského kostela, na hl. náměstí), Ptení, Seloutky, Slatinky, Služín, Soběsuky, Stichovice, Stínava, Třebčín, Určice, Vícov, Vrahovice, Vrbátky, Vřesovice, Žerůvky.

Hroby s keramikou šňurovou: Kostelec na Hané, Čehovice, Držovice, Ohrozim, Otaslavice, Prostějov (Waitova ul., městské jatky), Seloutky, Slatinice, Určice, Zdětín.

Nordická kultura: Sídliště: Bílovice, Čehovice, Čechůvky, Držovice, Hamry, Kobeřice, Kralice, Mostkovice, Myslejovice, Ohrozim, Olšany, Otaslavice, Slatinky, Stařechovice, Věžky u Přerova, Vícov, Žerůvky. Nálezy: Alojzov, Dětkovice, Prostějov.

Hroby: Bílovice, Ohrozim, Prostějov (Petrské nám.), Slatinice, Slatinky, Stařechovice. Jednotlivé nálezy kamenných nástrojů: Alojzov, Biskupice, Brodek u Nez., Čelčice, Čelechovice, Dobrochov, Domamyslice, Hablov, Hamry, Hrubčice, Chválkovice, okr. Vyškov, Kostelec n. H., Kralice, Mostkovice, Myslejovice, Ondratice, Otaslavice, Otinoves, Plumlov, Prostějov (jatyky), Ptení, Seloutky, Slatinky, Služín, Stichovice, Určice, Vícov, Vrahovice.

Kultura s keramikou zvoncových pohárů: Čechůvky, Držovice, Mostkovice, Prostějov (Lidická ul., Dolní ul.), Vrahovice, Vřesovice. Hroby: Držovice, Hrubčice, Kaple, Prostějov (Dolní ul., Třebízského ul.), Slatinice u Olomouce, Vrahovice, Vřesovice, Žešov.

Doba bronzová: Kultura časně únětická. Sídliště: Bedihošť, Čechůvky, Čelechovice, Držovice, Hradčany, Hrubčice, Charváty, Kobeřice, Kostelec na Hané, Kralice, Mořice u Kojetína, Oplocany, Otaslavice, Prostějov (Lidická ul., u jatek směrem k Bedihošti — četné únětické nálezy), Stařechovice, Stichovice, Určice, Vranovice u Boskovic, Vřesovice, Žešov.

Hroby: Bedihošť, Čechůvky, Čelechovice, Hrubčice, Seloutky, Smržice, Stařechovice, Určice, Vrahovice, Vranovice aj.

Mohylový ráz danubsko-sudetský: Prostějov, Držovice (Díly u Vrahovic).

Sídliště: Bedihošť, Čechůvky, Držovice, Čelčice, Kostelec, Smržice, Stařechovice. Hroby: Čehovice, Prostějov (základy průmyslové školy strojnické).

Kultura popelnicových polí: Lužický ráz: Bedihošť, Biskupice, Čehovice, Čechůvky, Čelechovice, Domamyslice, Držovice, Hrdibořice, Hrubčice, Kostelec, Lešany, Mostkovice, Prostějov (Lidická ul.), Seloutky, Slatinice, Stařechovice, rozsáhlé naleziště v Uhřetovicích, Vrahovice, Štětovice, Vranovice, Vřesovice, Žárovice, Žešov. Hroby většinou v Určicích, dále v obcích Čelechovice, Bílovice, Dětkovice, Domamyslice, Dub n. M., Hrubčice, Ivaň, Kostelec, Lešany, Měrovice, Mostkovice, Ohrozim, Oplocany, Seloutky, Slatinice, Stařechovice, Vranovice, Žešov. Jednotlivé nálezy v Krumsíně, Dětkovicích, Otaslavicích, Vícově atd.

Popelnicová pole slezského rázu: Sídliště: Bedihošť, Brodek u Nezamyslic, Čehovice, Čelechovice, Domamyslice, Držovice, Hrubčice, Kostelec, Lešany, Ohrozim, Otaslavice, Prostějov (starý hřbitov), Slatinice, Smržice, Tovačov, Určice, Vícov. Hroby: Čelechovice, Domamyslice, Prostějov (Lidická ul. aj.), Krumsín, Ptení. Hromadné nálezy bronzů: Bílovice, Dubany, Kelčice, Krumsín, Křenůvky, Soběsuky, Žárovice.

Doba železná. Sídliště: Bedihošť, Brodek u Nezamyslic, Čechůvky, Dětkovice, Domamyslice, Držovice, Hrdibořice, Hrubčice, Kobeřice, Kostelec, Křenovice u Kojetína, Lešany, Lutotín, Mostkovice, Ohrozim, Olšany, Prostějov (při stavbě měst. spojitelný), Seloutky, Smržice, Určice, Vrbátky. Dále nálezy v Držovicích, v Lidické ul. v Prostějově. Hroby hlavně v Seloutkách, Biskupice, Mostkovice, Určice.

Gallská kultura: Sídliště: Bedihošť, Biskupice, Čechůvky, Držovice a hlavně Malé Hradisko s rozlehlým oppidem, Hrdibořice, Hrubčice, Kostelec, Kralice, Krumsín, Lešany, Ohrozim, Olšany, Otaslavice, Polkovice, Prostějov (u jatek), Seloutky, Smržice, Stařechovice, Stichovice, Tovačov, Třebčín, Určice, Vícov, Viceměřice, Vítonice, Vřesovice, Žárovice. Hroby gallské kultury: Bedihošť, Čechy pod Kosířem, Lešany, Slatinky.

Germánská kultura doby římské: Bedihošť, Biskupice, Brodek, Čechůvky, Držovice, Hrubčice, Mostkovice, Olšany, Otaslavice, Prostějov (směrem k Bedihošti), Ondratice, Slatinice, Smržice, Stařechovice, Určice, Vrchoslavice, Žešov.

Germánské hroby: Hrubčice, Kostelec n. H. s rozsáhlým pohřebištěm, Vrbátky.
Drobné mince z doby římské: Biskupice, Hrdibořice, Olšany.
Germánská kultura merovejská: Hrubčice, Koberžice.

Slované, hradištní kultura: Prostějov (Třebízského ul., Gottwaldova třída). Sídliště: Bedihošť, Čechůvky, Držovice, Hrubčice, Kelčice, Klopotovice, Koberžice, Kostelec n. H., Kralice, Olšany, Plumlov, Prostějov (u jatek), Seloutky, Slatinice, Stařečovice, Vítonice. Hroby: V Prostějově dva hroby z doby Břetislava I. (1037—1055 podle nálezu mince), Bedihošť, Bílovice, Biskupice, Čelechovice, Držovice, Kostelec, Otaslavice, Vítonice, Vrahovice.

Výčet hlavních Gottwaldových prací svědčí o neobyčejné péči a soustavnosti:

Pohřebiště u Těšetic, ČVSM Olomouc 1901.
Kultovní jámy u Mostkovic, ČVSM Olomouc 1901.
Pohřebiště u Žešova, ČVSM Olomouc 1901.
Pazourkové sekyrky, ČVSM Olomouc 1901.
Nálezy z Prostějovska. Pravěk. 1903.
Nové nálezy z Prostějovska. Pravěk. 1904.
Nálezy od Držovic . . . u Prostějova, ČVSM 1904.
Sídliště u Domamyslic, ČVSM 1904.
Hrad u Bílovic na Prostějovsku, Č. Mor. muzea zem. 1904.
Sbírka pravěkých starožitností, ČMMZ 1904.
Sídliště z dob císařství římského na Ostrově u Hrubčic, ČVSM Olomouc 1905.
Sídliště u Lešan na Prostějovsku, ČMMZ 1905.
Pohřebiště u Kostelce, ČVSM Ol. 1905.
Nálezy od Hrubčic, ČVSM Ol. 1905.
Hroby z Kostelce u Prostějova, ČVSM Ol. 1906.
Předhistorické nálezy od Žarovic, ČVSM Ol. 1906.
Sídliště neolithická a nálezy kamenných nástrojů na Prostějovsku, ČMMZ 1906.
Nové hroby z Kostelce u Prostějova, Pravěk, 1907.
Nálezy z Prostějovska, Pravěk, 1907.
Sídliště a hroby s kulturou popelnicových polí na Prostějovsku, Pravěk, 1908.
Nové nálezy předhistorické z okolí Prostějova i odjinud, ČVSM Ol. 1909.
Hroby se skrčenými kostrami u Určic, ČVSM 1910.
Žárové hroby v Kostelci, ČVSM 1910.
Jednotlivé nálezy bronzových předmětů, depoty a kadluby z Prostějova, Pravěk, 1912.
Nález bronzů u Kelčic, Pravěk, 1913.
Předhistorické nálezy z okolí Určic, ČMMZ 1913.
Hroby z doby přechodní a kamenné palice z Prostějovska, ČMMZ Brno 1915.
Pravěká sídliště a pohřebiště na Prostějovsku. Bez data. J. F. Buček Prostějov.
Osídlení Prostějovska v dobách předhistorických, RMP Prostějov 1925.
Mohyly se žárovými hroby nordickými u Slatinek, ČVSM 1925.
Žárové hroby v mohylách u Ohrozimi, ČVSM 1926.
Dva hromadné nálezy bronzů z Prostějovska. RMP 1926.
Předhistorické nálezy od Bedihoště, ČVSM 1927.
Nález nordických nádob v Prostějově. RMP 1928.
Žárové hroby u Seloutek. RMP 1928.
Hroby a sídliště lužického rázu u Slatinic. ČVSM 1928.
Pohřebiště u Domamyslic. RMP 1929.
Sídliště plátenického rázu u Vrbátek. ČVSM 1929.
Několik nových nálezů z Prostějovska. RMP 1929.
Příspěvky k prehistorii Prostějovska. RMP 1930.
Doplněk ke knize Pravěká sídliště a pohřebiště na Prostějovsku. RMP 1930.
Žárové hroby v Hájových a Sedliskách u Určic. ČVSM 1931.
Nové žárové hroby z doby císařství římského od Kostelce na Hané. RMP 1931.
Můj archeologický výzkum. Prostějov, nákl. muzea, 1931.
Kde byly Prostějovice a Starý Prostějov? Hlasy z Hané č. 40, r. 1932.
Archeologický výzkum na Prostějovsku v r. 1931. RMP 1932.
Pohřebiště na Nivkách u Slatinek. ČVSM 1935.
Hrad u Bílovic a nordická sídliště na výšinách u Prostějova. ČVSM 1937.
Muzeum města Prostějova. Nákl. vlastním. Prostějov 1938.
Doplňky k prehistorickým nálezům na Prostějovsku. ČVSM 1939—1941.

SMRT ŠTEFÁNIKOVA

Jeden ze tří hlavních osvoboditelů a zakladatelů československého státu, ministr války naší republiky a generál francouzského letectva, hvězdář Milan Rastislav Štefánik zahynul tragicky ve stáří 39 let při návratu do vlasti při zřícení se letadla u Bratislavy krátce před polednem dne 4. května 1919.

Nejpodrobnější současnou zprávou o smrti Štefanikově v přístupné literatuře nacházíme v Lidových novinách z 5. a 6. května 1919 a s ní shodnou — až na malou dále uvedenou a mylnou podrobnost — v Národních listech z týchž dnů. Lidové noviny z 5. května v úvodníku přinášejí prvně životopis Štefánikův a ocenění jeho práce, pak vylíčení neštěstí, celkem totéž, které jsem slyšel od vojáků, kteří mrtvolu letců dopravili na prosekturu divizní nemocnice v Bratislavě, kterou jsem tehdy vedl. Před vlastní tuto novinovou zprávu předesílám dvě důležité poznámky o faktech z dalších pramenů ústních i písemných získaných, vlastní katastrofy se sice nedotýkajících, ale přesto pro porozumění situace významných.

1. Letiště u Vajnor, cca 8 km od Bratislavy vzdálené, bylo improvizováno z luk a pomáhali je připravit francouzští dostojnící, major Fournier, pobočník Štefánikův, a nadporučík Levis, stálý druh a do jisté míry ošetřovatel generálův i na Sibiři.
2. Počasí nebylo letu příznivé a zamýšlený let byl několik dní stále odkládán. V novinových zprávách i ze dne katastrofy čteme, že v nižších vrstvách vzduchových byly nárazové větry. Já si na to již nepamatuji, zdá se mně, že povětrí bylo dost klidné. Pro tehdejší letadla však i poměrně slabé větry už let znemožňovaly. Vlastní vylíčení neštěstí, které zde zkracuji na hlavní důležité body zní takto:

O ½ 12. hodině objevil se nad Bratislavou dvojplošník (caproni) a vládní a vojenští zástupci rychle odjeli k přivítání. Přijížděli k letišti o 15 minut později a viděli kroužit letadlo nad letištěm. Pět minut před dvanáctou spatřili jak se z výše asi 400 m náhle řítí k zemi a na místě dopadu se ihned objevil sloup dýmu. Když k letadlu přijeli, našli je v plamenech, dvě těla vedle, generál ležel asi 5 m před letadlem tváří do země. Francouzští pobočníci dojeli na letiště již dříve. K letadlu první přiběhl člen národního shromáždění Maška. Mrtvolu generálovu poznali podle uniformy i podle vojenského pasu, (vím však určitě, že listiny ve vnitřní kapse bluzy byly předány vojenským zástupcům až při pitvě). Snad prý ještě zachytili poslední údery tepu (což však nebylo možno.) Zlámané nohy, roztržitý obličej a lebka byly patrný již na místě. Místo dopadu byla asi 3 km od vlastního letiště oddělena lesíkem a 9 km vzdáleno od Bratislavy. Tato zpráva doplněna ještě tak, že letadlo vzlétlo z Campo Formio o 8. hodině, ale telegram o tom došel vojenským úřadům až o 11. hodině a předán ministerstvu. Dr. Šrobár o příletu nevěděl, byl s generálem Piccionim na slavnosti sázení lípy svobody ve Skalici, dozvěděl se o neštěstí až po poledni. Slavnost byla ovšem ihned přerušena. Na letišti jel místo něho dr. Ivanka. Lidové Noviny přinášejí i jména spoluletců: Pilot Gabriel Aguiarti (na špatném novinovém papíru jméno těžko čitelné, nelze ručit za správnost), nadporučík Scoti, třetí člen tehdy identifikován nebyl. Následujícího dne vracejí se Lidové Noviny k neštěstí znovu, ale nové zprávy nepřinášejí, jen připomínají smrt francouzského ministra války Bertrouxe, který v květnu r. 1911 se zřítíl podobně na letišti před tváří tisíců diváků. A oznamují, že z Prahy odjel ministr Španiel sejmout posmrtnou masku. Konečně 7. května Lidové noviny již o neštěstí samém nepíší, je tu uveden poslední rozkaz generála a ministra války M. R. Štefánika, přípravy k pohřbu, soustrasti a pod.

Národní Listy ve večerním vydání 5. května mají zprávu o neštěstí celkem shodnou, ale stručnější. Letadlo kroužilo kol letiště, když vítací družina přijížděla, liší se jen v odhadu výšky. Ke zřícení došlo ve výši 70 m a prý výškoměr to potvrdil. O posledním faktu pochybují, ale pravděpodobně skutečně byla výška

letounu v okamžiku katastrofy spíše 70 m než 400 m, kdy by přece jen bylo možno ještě ztrátu rychlosti vyrovnat. Zde je pak první, pak často tradovaná zpráva, že byla viděna jedna osoba, která v posledním okamžiku z letadla vyskočila, snad Štefánik, poněvadž jeho mrtvola ležela 12 kroků před letadlem, tři ostatní letci v letadle uhořeli. Následujícího dne opravují se Národní listy v tom, že generál ležel 12 kroků před letadlem, 2 mrtvoly mimo letadla a poslední uhořela v letadle. I to, jak dále uvidíme, není však přesné. Rovněž neodpovídá pitevnímu nálezu ten seskok. Omyl vznikl pravděpodobně v tom, že zahlédli vymrštění těla generálova po dopadu letadla. — Lidové noviny též správně oznamují, že po uhašení ohně byly mrtvoly dopraveny zabalené do plátna strženého s křídél dvouplošníku, na prosekturu divizní nemocnice bratislavské a tam v rakvích zahalených prapory — Štefánik československým, ostatní italským, vystaveny na jednoduchém katafalku strženém pěti italskými legionáři—alpiny, jak ukazuje i dochovaná fotografie.

Třetí současná zpráva je od vojáků, kteří z letiště mrtvoly na kamionu na prosekturu dovezli. Shodně vypovídali, že letadlo přilétlo v plném pořádku a přistávalo. Když však pilot spatřil z plátna na trávníku improvizovanou šipku označující směr větru a poznal, že přistává po větru, znovu se vznesl výše a podle předpisu dělal smyčku, aby přistál proti větru. Při tom stroj přetáhl, ztratil rychlost a letadlo šikmo sklouzlo po křídle. O nárazovém větru, o němž mluví Lidové noviny, se nezmiňovali. Při nárazu osoby vzadu byly vymrštěny před stroj, oba přední letci ve stroji zůstali a byli vyproštěni — rozbité a ohořelé zbytky těl — po uhašení ohně. Je jasně zřejmo, že za dané situace nebylo možno všechny osoby na letišti snad naučit nějaké nesprávné výpovědi, ale že šlo o pravdu. Ostatně jen naprostý hlupák by mohl předpokládat, že taková naučená nepravda by se mohla trvale u několika desítek osob udržet.

K tomu všemu ještě podotýkám, že to opožděné doručení telegramu bylo potvrzeno ještě v těchto dnech synem jednoho z vojenských příslušníků, kteří telegram přijímali a který si na vše plně pamatoval.

Dalším svědectvím je pitevní nález, na který si přesně ještě pamatuji a který by se dal snad i potvrdit exhumací mrtvoly (zlámané kosti) a prohlídkou srdce a mozku, které byly uloženy do konzervačních tekutin, pokud se oba orgány ještě uchovaly. Byly do mohyly vloženy dodatečně.

Obě mrtvoly vyvržené ze stroje podle výpovědi vojáků letiště byly nalezeny celkem v paralelní poloze, nebyly zasaženy ohněm a pitevní nález byl principiálně shodný. Dobře se pamatuji i na dost velké podrobnosti u Štefánika. Pitva provedena byla za předsednictví dr. Ivana Hála a přítomnosti několika vojenských i úředních svědků — tuším v úterý, ale tím si nejsem jist. Protokol by se měl najít. Postupně byla svlékána prvně mrtvola generálova a popisován každý úkon. Zejména šlo o případné listiny, zda nejsou mezi nimi dokumenty státně důležité. Listiny nalezené ve vnitřní kapse uniformy převzal zpravodajský důstojník a — neklame-li mne paměť, byl to kapitán či major Müller, což si pamatuji proto, že jsme se znali ze Smíchova, kdy naše rodiny v Komenského ulici bydlely na stejné chodbě. Pamatuji se i na to, že generál se zabezpečil proti zimě v otevřeném letadle, tak že na spodní prádlo si navlékl pyžama, Tehdy jsem poprvé pyžama uviděl a název mně musel napovědět jeden ze západních důstojníků.

Z vlastního pitevního nálezu jsem si nejdůležitější zapamatoval. Něco, např. prasklou lebku, šatstvo, mrtvola při dodání na nosítkách, mám i nafotografováno. Byla roztržena levá polovina obličeje, přeražen nos, pukla lebeční spodina a týlní kost. Rozbit levý pletenec ramenní. To vše bylo způsobeno pádem na zem po vymrštění těla. V dutině hrudní bylo srdce poloutrženo od závěsných cév a pravá komora srdeční dole protržena. Vždyť krev při takovém nárazu má specifickou váhu větší než rtuť. Tyto změny a roztržení nohou a pánve vznikly po prvotním nárazu na zem, který tedy byl v poloze těla ještě dost kolmé, ne vodorovné, jak by tomu bylo, kdyby letadlo narazilo kolmo předí. Při klouznutí

po křídle náraz šel ze spoda na tělo jen sešikmené. Při následovném převržení stroje pak osoby vzadu sedící byly vymrštěny a vzniklý požár je již nezachvátil.

Pitevní nález potvrzuje tedy výpověď vojáků mrtvolky dovezších, vylučuje seškok z padajícího letadla. Vzhledem k jasnému zjištění příčiny smrti měla být další pitva z pietních důvodů podle přání rodiny zastavena. Ale na moji žádost byl ještě ohledán žaludek, zda podle tradovaných výroků generálových se zde nenajde rakovina. Ale v žaludku nenalezeny žádné patologické změny, ani jizvy po vředech, ale zjištěno, že byla provedena gastroenteroanastomóza, operace to, které se Štefánik podrobil v únoru 1916.

Považuji tento nález za vysvětlení, proč Štefánik mluvil o smrtelné chorobě a o své brzké smrti, z čehož pak vznikla i domněnka o možné sebevraždě. Soudím, že sama operace byla omylem i když příznaky nemoci svědčily pro žaludeční vředy. Když operace obtíže neodstranila, mohl se Štefánik právem domnívat, že šlo o nemoc vážnější, o rakovinu. Podle líčení Španielova i později bratra Štefánikova v Argentině, nemoc Štefánikova byla však funkcionálně—nervová, šlo asi o vagontii, převahu autonomního nervu vagu nad sympatikem. To vyvolává podobné stavy, jako žaludeční vředy, ale nelze je léčit operací, ale např. atropinem.

Pitevní nález dalších osob mne již tak podrobně v paměti neutkvěl. Víím, že byl u mrtvolky z letadla vymrštěné a paralelně s generálem ležící celkem obdobný. Oba letci vpředu sedící a hořícím letadlem překlopeni, byli velmi rozervání a ohořelí. Pilot měl urváno celé břicho i s vnitřnostmi, jeho soused horní polovinu hlavy.

Následujícího dne za mé pomoci snímal mistr Španiel posmrtnou masku. Před tím jsme vatou upravili roztržštěný obličej, zlomené čelisti, pokud to šlo, uvedli do původního stavu, ale zploštělá levá část obličeje i zlomený nos na masce stále svědčí o silném znetvoření pádem. Španiel první přišel s domněnkou o sebevraždě, jak v dnešní době o ní uvažoval i redaktor Signálu Jaroslav Holub. Ovšem při odjezdu z Prahy nevěděl, že Štefánik nebyl sám, sebevražda by znamenala současnou trojnásobnou vraždu. Bylo možno, při povaze Štefánikově na podobné patetické gesto pomýšlet u toho, kdo byl přesvědčen, že musí zemřítí pomalou bolestnou smrtí, rakovinou žaludku. Ovšem jen tehdy, kdyby byl letěl sám. Ale sebevražda je vyloučena tím, že Štefánik neřídil letadlo. Španiel znal Štefánika velmi dobře, intimně se s ním stýkal v Paříži a vykládal mně mnoho zajímavého z jeho života. V jádře bylo to asi to co v Signálu pak psal J. Holub.

Zvláště proň bylo pak nepochopitelné, jak poměrně málo známý cizinec žijící mezi pařížskou bohémou a stýkající se jen s několika vědci, takřka přes noc se náhle dostal mezi přední společenské a politické kruhy. Mně se však později to vyjasnilo, když jsem se dozvěděl, že někdy v té době, o níž mluvil Španiel, byl Štefánik přijat do zednářské lože a snad by v tomto směru se i leccos zajímavého a dosud neznámého v záznamech pařížských zednářských loží ještě našlo. Poslední zprávy o životě a povaze Štefánikově jsem se dozvěděl od jeho nejmladšího bratra, s nímž jsem se stýkal v Argentině.*]

Toto vše jsou přesná fakta doložená i fotografiemi a mnohonásobně se do-svědčujícími svědectvími. Ale velmi brzo vznikla šušskanda, rozšiřovaná hlavně hlinkovci s tendencí svěsti vinu zejména na min. Beneše, že snad z jeho návodu byl mu nepohodlný generál Štefánik sestřelen. Prý nebylo proň vhodného umístění, když ministrem národní obrany byl zatím jmenován Klofáč. Byla tu totiž správná tendence uplatnit i ve vojenství civilní složky. Proto byl jmenován i J. S. Machar generálním inspektorem. Proto však, jak píše dále při analýze

*) Tento článek jedná o smrti Štefánikově, ne o jeho celém životě. O něm lze nejlépe se poučit ve stručnosti např. ve výstižném článku Herbenově ve Slovenské čítance (1925). O pařížské periodě Štefánikově života v knize R. Reichla (ELK 1937) a o významné jeho práci pro vlast za první světové války v Masarykově Světové revoluci (1925).

článku v Záhoráku, žádné rozpaky vzniknout nemusely, Štefánik by prostě zůstal v čele armády. Tento motiv je přímo přitažen za vlasy. Motiv sebevraždy vyvracím již výše.

Lidová tendence ke tvoření legend je obecná a to hlavně k tomu, aby příčiny přirozené byly nahrazeny nadpřirozenými, astrologickými, démonickými, nebo aspoň fantastickými, zločinnými a pod. Hle ústa lidu se otevřela a měla čtyřašedesát zubů. Příkladů je mnoho, uvádím zde jen tragedii v Mayerlinku.*)

A tak není divu, že i ta prostá příčina: ztráta rychlosti při přetažení otáčky nízko nad zemí, nahrazena verzí násilnou, sestřelením a že i intelegentní osoby na Slovensku mně ji hájily s podrobnostmi zcela vymyšlenými a to přesto, že jsem jako pitvající generálovu mrtvolu je o faktech mně bezprostředně známých přesvědčoval — marně.

Zde chci ty legendy, které se nově opět v tisku objevily, usvědčit z omylu a nepravdy. Týká se to tzv. svědectví o násilné smrti sestřelením nebo časovanou bombou. Ta poslední je ovšem uváděná jen ojedinele, neboť její nemožnost je očividná. Bomba načasovaná na zcela konečnou fázi letu je nepřijatelná každému poněkud myslícímu člověku. Přistání o několik minut časnější zamýšlený atentát by zmařilo. Samozřejmě by vše i zcela jinak pak dopadlo. Např. již šat obětí před letadlem ležících by byl protrhán střepinami a vůbec by mrtvolky byly všechny v roztráštěných a rozházených troskách a ne před strojem vymrštěny a všechny na nich zjištěná zranění by byla rázu zcela jiného.

Přecházíme tedy k tomu sestřelení: puškou, kulometem, salvou, protiletectvým dělem. Rozhodně vylučujeme zasažení Štefánika nebo jeho vzadu sedícího druha. To lze doložit i fotografiemi šatstva, nikde neprostřeleného i posmrtnou maskou bez vstřelu do nezahaleného obličeje. Ostatně k pádu letadla by mohl vésti jen zásah některé citlivé části stroje, nebo pilota. Ze zbytků těla nebo trosk stroje ovšem něco takového vyloučit nelze, ani možnost, že skutečně někdo si na letadlo při přeletu Dunaje v Bratislavě vystřelil. Vyloučit můžeme však, že by šlo o záměrnou likvidaci generála. V té době totiž ještě nikdo v Bratislavě nevěděl, koho letadlo přiváží — jak je doloženo více svědectvími o pozdním příchodu telegramu. Ale zcela je možno vyloučit, že by pilot či letadlo bylo už v Bratislavě zasaženo. Devět kilometrů dráhy až k místu dopadu starý typ letadla by totiž nedovedl po vážném zásahu urazit, tím méně ještě provádět předepsanou otáčku na přistání proti větru. Při poškozeném letadle či po postřelení pilot by hleděl nouzově přistát na první volné ploše u Bratislavy.

Po boku slavného Jabúrka vstupuje tu do našich dějin jiný kanonýr — Meško. V deníku Práca z 9. VI. 1968 pod titulkem: "Ludia chcú vedieť pravdu" nacházíme těch „pravd“ celou řadu. A mezi nimi i tu, že tento kanonýr letadlo sestřelil dělem. A dále Michal Švaral (Brehy) — vypovídá, že nějaký ruský legionář (na Slovensku byli tehdy jen italští legionáři), jménem Anton Obrcian, mu vypravoval, že byl r. 1919 v Bratislavě soud a padesát svědků, mezi nimi i ten Obrcian svědčili, že bylo letadlo sestřeleno, soud však byl odročen a svědci tajnými agenty dodatečně přinuceni k mlčení. Alexandr Lehotský — Bratislava — vypovídá takto: „Můj priateľ z Veľkého Bielu mi hovoril, že mu počas vojenského cvičenia rozprávali českí legionári toto: Dostali jsme rozkaz, že přijde nepřátelské lietadlo a že sa musí odstrelit. Bolo odstrelené o 9 hodině (sic) v nedeľu.“ Samozřejmě dostali pak přísný, rozkaz o tom nemluvit. Hůře dopadla sestra jistého občana v Brestovanech u Trnavy. Podle Arnošta Váni z Dudice byla náhodným svědkem při sestřelení. Tak ji zavřeli do blázince, aby mlčela. Těm ostatním pa-

*) Legendy o této tragedii jdou dokonce i do takové absurdnosti, že z této jednoduché milenecké sebevraždy jedna verze v poslední době se vynořivší mluví o zavraždění tajnou politickou policií rakouskou. Ale že princ Rudolf byl velký příznivec věd a umění, že napsal odborný spis o ptactvu a že byl výborný ornitholog, to širší veřejnosti samozřejmě je zcela neznámo.

desáti svědkům stačila jen ta hrozba. „Nejvěrohodnější“ však je svědectví Antona Siváka z Pukánca: „Keď se mal vrátiť z Taliánska generál Štefánik, vedeli sme o tom vopred, lietadlo bolo ohlásené. Náš prapor spolu s legionármi od triciatých deviatých nastúpil okolo vojnovského letiska a utvoril kordon, aby se ľudia ne-nahrnuli na pristávaciu plochu. Stáli sme tesne jeden pri druhom... Keď už bylo lietadlo dost nízko, jasne bolo z neho počuť jeden — dva výstrely, lietadlo začalo horieť (fotografie šatstva Štefánikova jasne ukazuje, že zde není stop ohně) a padlo. Ešte pred pádom vyhodil Štefánik z lietadla papiere. Ja som stál asi dvesto metrov od miesta pádu (letadlo padlo téměř 3 km od letiště), ale k havarovanému lietadlu nás dôstojníci nepustili. Mrtvych som nevidel. Keď sme se potom vrátili opäť do kasárni, zakázali nám velitelia rozprávať: čo sme videli, nevideli sme, co sme počuli — nepočuli...“ Podle toho svědectví tedy nebylo tu sestřelení, ale šlo o nějaký boj přímo v letadle.

Konečně uvádí Práce ještě jedno svědectví, tentokrát ani ne z druhé, ale z třetí ruky. Píše tu JUDr. Alojz Baška z Trenčína, že italský plukovní Leo Bailing před odjezdem do Itálie záložním důstojníkům v poslední přednášce sdělil, že Štefánik byl sestřelen a to z kasárenských dvorů bratislavských. Bailing prý viděl písemný rozkaz, že přijde výzvědné letadlo s červeno—bílo—zelenou značkou, které má být sestřeleno. Vojáci z námořnických kasáren u dunajského mostu střilet odmítli, že je ohlášen přílet Štefánikův a značka není maďarská, ale italská. Z Hurbanových kasáren však vojáci ze dvora vypálili tři salvy a z dalších kasáren ještě pět salv. Štefánik před pádem prý ještě vyhodil tašku, kterou pak vojenští kurýři odvezli do Prahy. — K tomu podotýkám: Pamatuji se dobře na klidné nedělní ráno toho dne. Žádnou střelbu jsem neslyšel. Kasárenský dvůr, kde je vidět letadlo jen kratičce při přeletu v nadhlavníku, je asi zvláště dobré stanovisko pro protiletadlovou palbu a to ne kulomety protiletadlovými, ale prostě salvou pušek.

Připomínám znovu: Zbytky mrtvol pilotovy nevyklučují zásah střelou, ale okolnosti vpředu již uvedené vylučují jakýkoliv zásah letadla již v Bratislavě při přeletu Dunaje.

Přecházím ke článku „Smrt generála“, který vyšel 7. června 1968 v Záhoráku. Začíná vnější přehledkou mrtvol, kterou v (divizní) posádkové nemocnici provedli MUDr. Hradecký a MUDr. Liška. Na dr. Lišku si nepamatuji, velitelem nemocnice byl dr. L. Hradský, ne Hradecký. Našli v kapse uniformy vojenský pas, peníze, výstřižky novin a dopis jeho snoubenky. Je to tedy opět další svědectví. Podle verze v Práci generál tašku vyhodil, podle Lidových novin byla už na letišti podle pasu v uniformě nalezeného identifikována mrtvola. Sám se však pamatuji, že listiny byly předány vojenským zástupcům u pitvy. Ale to je celkem podrobnost vedlejší. Podle Záhoráka byly na uniformě nepatrné stopy po ohni. Fotografie to však vyvracejí. Letadlo se vzňalo až na zemi, kdy již tělo Štefánikovo bylo ze stroje vymrštěno. V luďáckých novinách — podle tohoto článku — roku 1929 Tomáš Kabastra svědčí, že slyšel salvy a viděl rozprsky granátů. Letadlo prý vystrčilo bílou plachtu a třetí salvou bylo sestřeleno. V roce 1927 prý bylo znovu zavedeno vyšetřování zvláštní komisí kanceláře presidenta republiky — o níž však já, ač jsem jako prosekter jedním z hlavních svědků — nic nevím. Zde prý bylo zjištěno, že voják Meško střelil na letadlo z karabiny a snad i dělostřelectvo na Kuchajdě po letadle střílelo. Dále se zaznamenává šuška, že Štefánika z letadla vyhodili italští letci, nebo že tu byla časovaná bomba. V Záhoráku je uveden ještě jeden nesprávný detail z pitevního nálezu, že měl do mozku zaraženu krční páteř. Rozebírá se tu pak ještě to, že byly starosti z umístěním Štefánikovým vzhledem k jeho příslušnosti ke francouzské armádě. Jakoby bylo nějakým problémem ministra války, kterým Štefánik byl, po zrušení tohoto ministerstva umístit v armádě např. jako náčelníka generálního štábu.

Moje články v Reportéru o smrti generála Štefánika staly se podnětem pro několik dopisů od přímých i nepřímých pamětníků oné události v Bratislavě,

z nichž nejdůležitější je od ing. Jana Silona z Frýdku, který v té době byl jako důstojník italských legií přidělen zpravodajské službě vrchního velitelství čs. vojsk na Slovensku a potvrzuje plně fakta ode mne uvedená. Upozorňuje správně na to, že nějaký rozkaz ke střelbě snad pro záměnu barev maďarských s italskými je již proto nepravděpodobný, že velícími důstojníky byli italští legionáři, kteří barvy italské dobře znali. Pak na to, že všechny pověsti o sestřelení vznikly až více let po té události, kdy byly již skutečnosti pozapomenuty a vznikly jako šuška, nebyly uveřejněny a proto ani skutečnými svědky nemohly být tiskem z nepravdy usvědčeny. Vznikly z kruhů luďáckých s jasnou tendencí očernit Čechy v očích Slováků z vraždy vysoké osobnosti slovenské.

Celá tato nově rozvířená série legend je zajímavým dokladem též pro historické a psychologické studium vzniku legend.

Je s podivem, že nikde v těchto nových úvahách o smrti Štefánikově, žádný z autorů-novinářů si nevzal tolik práce, aby si prohlédl noviny z 5.—8. května 1919, kde byly autentické zprávy o celé události a kde ovšem o žádné střelbě, bombě apod. nic není, kde jsou uvedeni i svědkové-osobnosti naprosto hodnověrné. A že nikdo se nepozastavuje nad tím, že u několika tuctů osob, přímých svědků katastrofy i pitvy, by bylo možno dosáhnout plného zamlčení jakéhokoliv faktu, který by svědčil pro sestřelení letadla.

Ovšem, pravda bývá obyčejně málo senzační — ale je to pravda a senzací se nemá dávat přednost před pravdou.

Eduard W o n d r á k

POZNÁMKA K ČLÁNKU PROF. J. KABELÍKA „SMRT ŠTEFÁNIKOVA“ Z HLEDISKA ÚRAZOVÉHO CHIRURGA

Vysvětlení podmínek a příčin smrti osob, zahynulých před delší dobou a ještě k tomu za nejasných okolností, naráží vždy na určité obtíže a i když různé — někdy i fantastické až legendární — zprávy, šířící se kolem úrazu či násilné smrti významnější osobnosti upoutávají pozornost seriózních badatelů, zůstává po letech přes všechno úsilí stále něco nezodpovězeno, pokud se nemůžeme opřít o reálná fakta. Jediným spolehlivým podkladem pro objasnění takovéto smrti je a zůstává podrobný pitevní nález s přesným popisem ohledání mrtvého těla tak, jak je dnes běžně zaznamenán při každé soudně lékařské a patologicko-anatomické pitvě, tedy v každém případě náhlého, násilného nebo neobjasněného úmrtí a i u každého nemocného, zemřelého ve zdravotnickém zařízení.

Lze proto jen litovat, že u zahynulého M. R. Štefánika — podobně jako u jiných význačných osobností, zahynulých za ne zcela objasněných okolností — není k dispozici takovýto podrobný ohledací a pitevní protokol. O to cennější jsou proto dnes vzpomínky prof. Kabelíka, který jako někdejší prosektor provedl pitvu Štefánikovy mrtvoly a i když jsou tato sdělení kusá, je nutno je v jejich konfrontaci se současnými zprávami přijmout jako cenný a věcný přínos k objasnění této tragické události před téměř padesáti lety.

Líčená zranění, která prof. Kabelík zjistil na mrtvole Štefánikově, dovolují aspoň podstatnou měrou usoudit na mechanismus smrtelného zranění u M. R. Štefánika. Zlomeniny na dolních končetinách, především zlomeniny stehenních kostí — pravděpodobně bez zlomenin kostí patních a páteře — svědčí pro to, že tělo bylo v letadle ještě v okamžiku jeho nárazu na zem. Obdobné zlomeniny někdy i mnohočetné na stehenních kostech jsou popisovány v dnešní době téměř jako typická pro postižené v letadle, ale i v automobilu, prudce narazivším na překážku. Dojde k nim většinou nárazem kolen nebo dolních konců stehenních kostí na pevné části umístěné před sedadlem, kam se pohybuje váha trupu se-

trvačností v okamžiku nárazu. Popsaná zranění v obličeji a na lebce pak jsou rovněž typická jako následek vymrštění těla ze sedadla otevřeného letadla nebo automobilu. Tělo, letící obloukem, narazí hlavou na zem a pokud není chráněno přilbou a pokud už před tím nedošlo k smrti následkem utržení velkých cév srdečních ve chvíli nárazu letadla, je obyčejně rozsáhlé poranění lbi a mozku smrtelné po dopadu vymrštěného těla..

Pozoruhodná z hlediska dnešní dopravní medicíny je skutečnost, že cestující v letadle nebyli připoutáni ochrannými pásy, jak je to dnes běžné nejen v letectví, ale i v automobilech, pohybujících se větší rychlostí. Toto opomenutí bezpečnostního opatření — tehdy v dobách začátků letecké dopravy zřejmě ještě nezavedené — bylo zřejmě příčinou vymrštění Štefánikova těla a snad i příčinou nadměrného pohybu trupu v okamžiku nárazu. Lze tedy předpokládat, že fakt, že Štefáník nebyl připoután ochranným pásem, se možná podílel i na jeho smrti.

Není-li v pitevním nálezu, respektive ve vzpomínkách pitvajícího uvedeno žádné střelné zranění, což by pitvající nemohl přehlédnout, pak je pochopitelně taky zcela vyloučena sebevražda nebo vražda zastřelením. A jiná forma sebevraždy nebo vraždy není ani diskutována. Domněnku, zda snad nešlo o pokus záchrany seskokem bez padáku z letadla, snad střelbou poškozeného a blížícího se k zemi, lze těžko podložit, uvážíme-li, že tělo Štefánikovo leželo podle údajů v novinách 12 kroků před letadlem, kam mohlo dopadnout po vymrštění a hlavně je nutno uvážit, že po seskoku z výše několika až několika desítek metrů by byl náraz na dolní končetiny vedl spíše ke zlomeninám patních kostí, dolních partií bérců, eventuálně k vražení stehenních kostí do pánve a ke zlomenině páteře. Těžko by se dal vysvětlit nález na lebce a pletenci ramenním. A kdyby nešťastnou náhodou přece jen vyskočil postižený zcela nepřirozeným způsobem hlavou napřed, nevysvětloval by tento mechanismus zase dostatečné nálezy na dolních končetinách.

Vzpomínky prof. Kabelíka přes určitou neúplnost, kterou by doplnil jen podrobný pitevní nález nebo snad zčásti i nález exhumační, přece jen vnášejí určité světlo do příčiny smrti M. R. Štefánika i když neříkají poslední slovo ke všem fantastickým a senzacechtivým výkladům. Vysvětlují celou záležitost poměrně reálně a ukazují, že tragická smrt M. R. Štefánika zřejmě odpovídá svým mechanismem tyrické letecké dopravní nehodě v otevřeném letadle a jen skutečnost, že k ní došlo v době, kdy mechanismus těchto úrazů nebyl ještě tak znám jako dnes, připouští různé jiné dohady.

Václav Burian

PŘEDBĚŽNÁ ZPRÁVA O HISTORICKOARCHEOLOGICKÉM VÝZKUMU NA KARTOUZCE V DOLANECH R. 1968¹

Další dílčí etapa výzkumu dolanské kartuzie v roce 1968 byla omezena na poměrně krátký časový úsek (5.—30. srpna 1968) hlavně z toho důvodu, že navazovala na zjišťovací výzkum hradiska Tepenec v katastru Jívové². Značný vliv na průběh akcí mělo nepříznivé počasí, které převažovalo po celé prázdninové období. Na západní straně klášterního areálu byly prozkoumány plochy vymezené čtverci LXIII—LXVI (poslední jen zčásti), které územně navazovaly na hranici plochy prokopané roku 1962. Poměrně malý plošný rozsah výzkumu byl však znásoben tím, že zasahoval do značné hloubky.

Další odkrytý úsek místnosti C přinesl pouze poznatky, které navazují na výzkum roku 1962. Místnost postupuje dále západním směrem, severní zdívo je na západní straně přerušeno patrně špaletou vstupního otvoru.

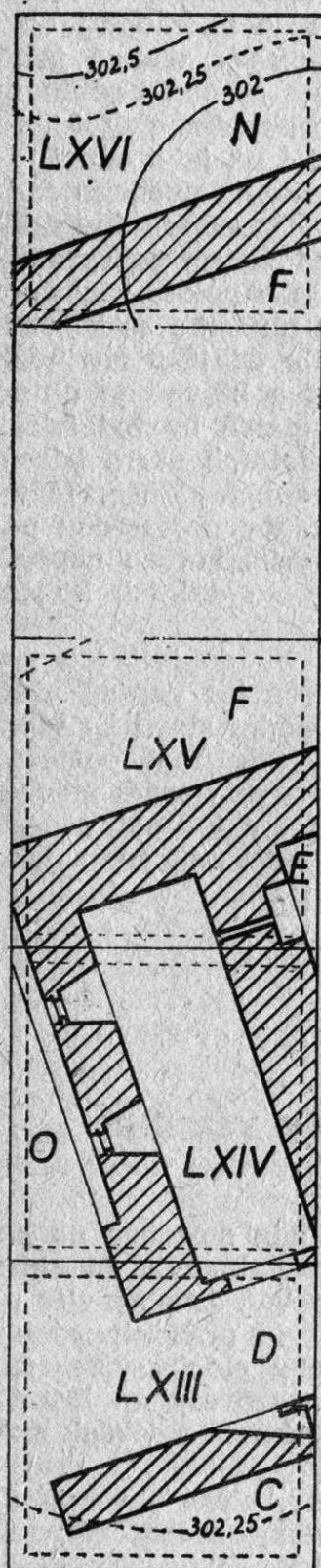
Obdobně tomu bylo v hlavních rysech u chodby D, kde jsme se opět setkali se dvěma vrstvami zřícené cihlové klenby; na západní straně prokopaného úseku bylo dosaženo původní úrovně chodby v hloubce 285 cm. Severní zeď chodby přerušuje vstupní otvor na dvorek za kaplí E; jeho špalety tvoří výstupky cihlového zdiva, rovněž práh je vyzděn z cihel, části pískovcového ostění se dvěma drobnými ústupky a dlabem byly pohozeny v destrukci na dvorku. Při vnitřní lici jižní zdi chodby je dutina trojúhelníkového půdorysu obezděná cihlami. Kompletní délka této zdi až po rovnou špaletu vstupu(?) do místnosti C je 28,8 m.

Odkryv kaple E, prozkoumané v podstatě již roku 1962, přinesl na závěr objev velkého kamenného umyvadla v západní zdi při severozápadním rohu místnosti. Ve výšce 55 cm nad úrovní dlažby kaple byl zbytek cihlového výklenku s částí pískovcové mísy, jejíž sférická prohlubeň přechází ve dnu v obdélný průlom, který navazuje na kanálek, tvořený pískovcovým korytem, jehož oblé vyžlabení překrývá cihla a plochý kámen. Kanálek prochází kolmo zdívem na západ a vyúsťuje na dvorku za kaplí.

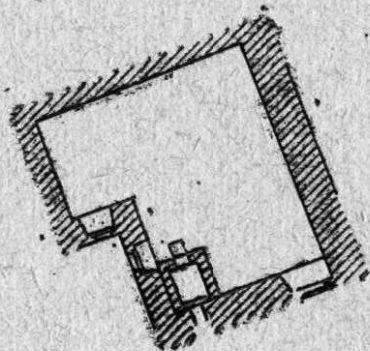
V prostoroze kostela F byl při zdi odkryt pruh dlaždic již známé formy, usazených na maltovém podkladu. U vchodu z kostela do kaple E jsou dva stupně vyzděné z lomového kamene. Uvnitř kostela, opřena o jižní zeď, stála šikmo opřena hmotná pískovcová deska s řadou šesti dlabů při okraji, připomínající část ostění upraveného pro mříž. V destrukci byly dále nalezeny zlomky známých již kamenických detailů, část poloválcové přípory a klenebního žebra.

Jen částečně mohla být prozkoumána plocha čtverce LXVI v kapli N. Význačným objevem zde byly zlomky pálených tašek typu dnešní bobrovky. Tento nově zjištěný druh krytiny tvoří v podstatě desky 2 cm silné, jejich rubní (funkčně dolní) plocha nese stopy podsýpky, lící strana má po délce vrásnění, které je na týlní straně provedeno příčně, čímž připomíná úpravu úložné plochy cihel z objektu H. Týlní strana je pravoúhle zarovnána, čelní je formována do oblouku. Na rubu při týlní straně je vymodelován zachytňový pupík dvojího tvaru: pultovitý, postavený souběžně s týlní stranou, a tvaru trojbokého hranolu, směřujícího na podélnou osu tašky. Šíře tašek je 20–22 cm, délku pro zlomkovitost nebylo možno zjistit.

Komunikace chodby D se na západním konci zalamuje v úsek O, v jehož východní stěně je uvnitř mělký výklenek, podle náznaku v koruně zdiva zaklenu-
tý do oblouku a dole ukončený parapetem, v němž jsou umístěna dvě okénka (severní lze zjistit jen podle ne-
patrné stopy) se šikmými špaletami rozevřenými do
dvorka; pískovcová ostění s ústupky, okosením a dlabem

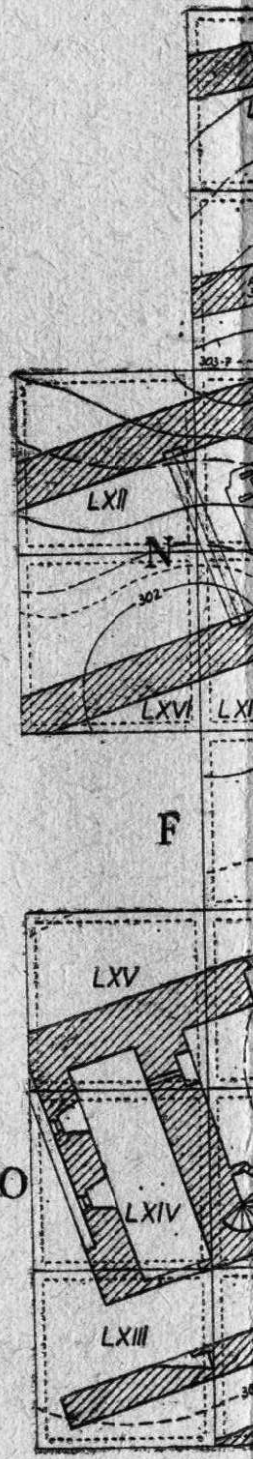


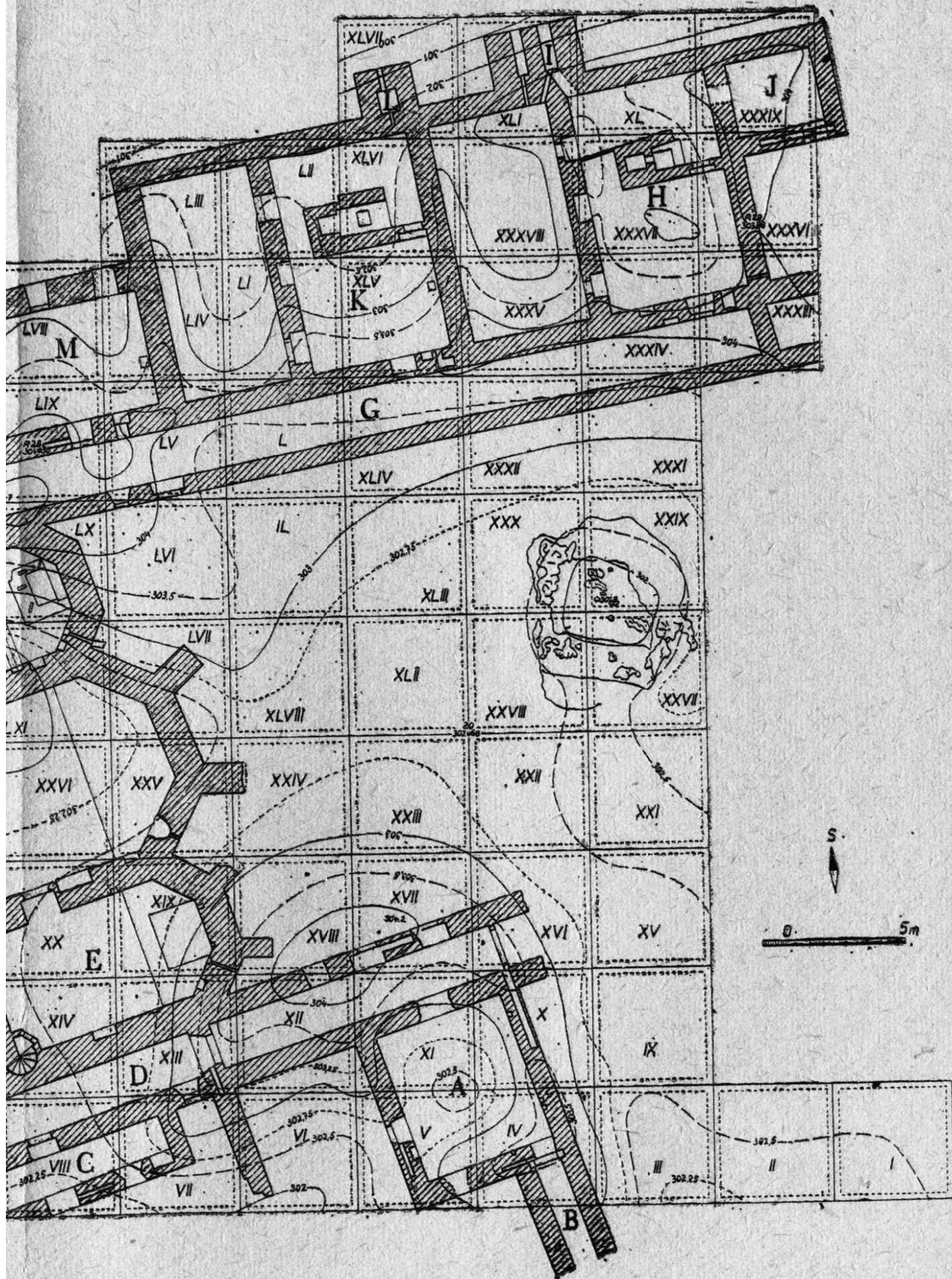
Dolany, Kartouzka: Plocha výzkumu 1968



DOLANY, KARTOUZKA
 Stav r. 1968

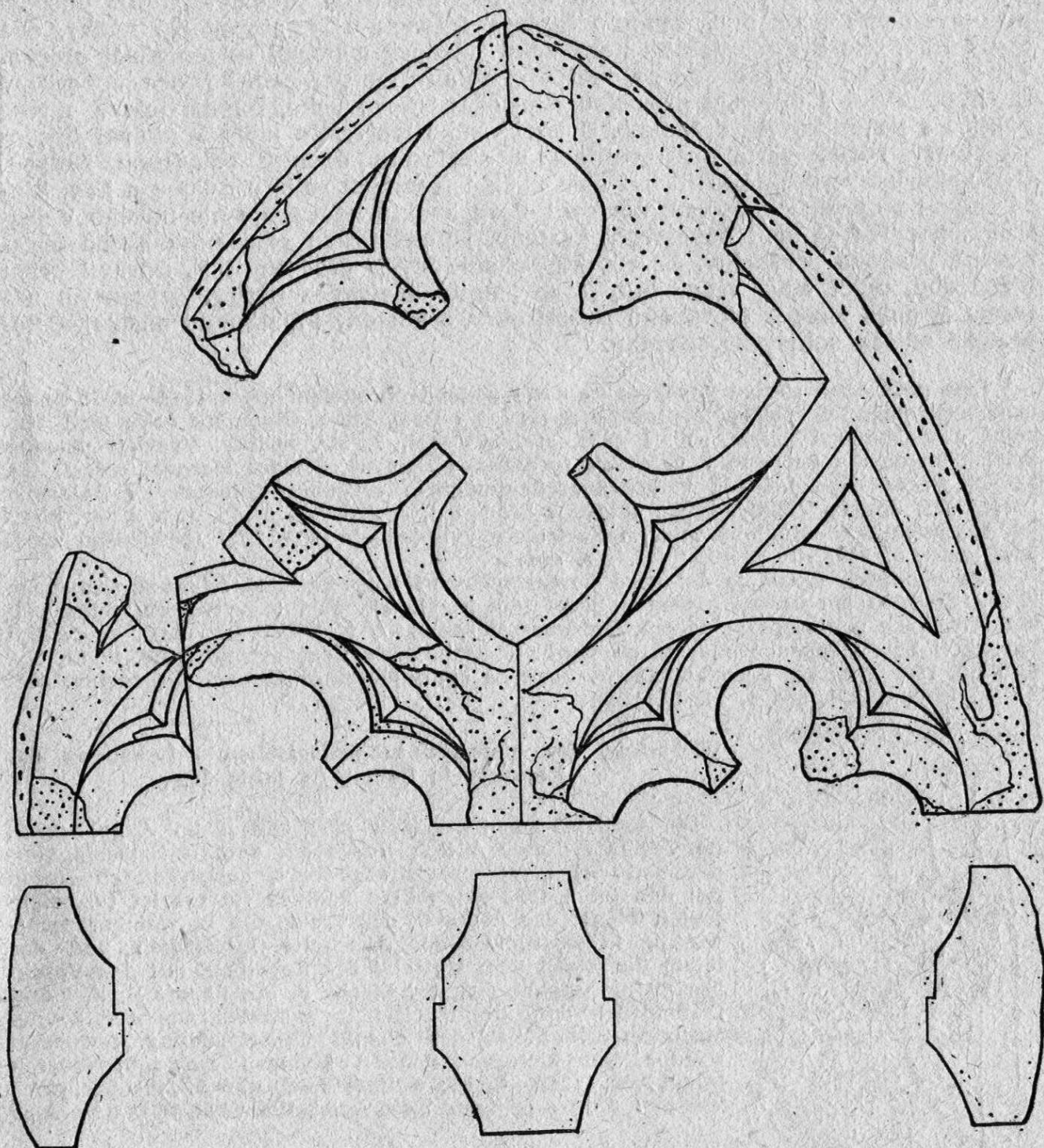
[K článku V. Burlana, Předběžná zpráva o historickoarcheologickém výzkumu na Kartouzce v Dolanech r. 1968.]





byla rozmetána v destrukci na sousedním dvorku. Chodba měla i v tomto úseku valenou klenbu, jak ukazovaly skupiny cihel vějířovitě uložené v destrukci uvnitř chodby.

Těsně za kaplí E (při západní straně) byl odkryt prostor dvorku o rozměrech 195x625 cm, ohraničený od severu kostelem F, od jihu chodbou D a od západu jejím úsekem O. Přístup na dvorek je jedině východem z chodby D. V des-



Dolany, Kartouzka: Rekonstrukce okenní kružby, nalezené na dvorku za kaplí E.

trukci vyplňující prostoru dvorku byly vedle zmíněných ostění vstupu z chodby D a oken chodby O nejpozoruhodnější zlomky téměř kompletní horní části okenní kružby, která náležela některé z obou přilehlých sakrálních budov (zdá se, že nejpravděpodobněji kapli E). Motivem je opět hrotitý čtyřlíst ve sférickém čtverci a polovina čtyřlístu v oblouku. V ústupcích prolamovaných částí kružby byly zbytky skla, držené velmi tvrdou vápennou omítkou.

V drobných nálezích měly prvenství opět četné hřeby, 1.243 kusů (dosud bylo evidováno celkem 8.355 kusů) v pěti typech, v nichž převládají jako obvykle hřeby tesařské a pokrývačské. Z ostatních železných předmětů nutno upozornit na zlomek nože s dřevěnou stěnkou drženu nýty, stěžejkové nůžky, dva hroty šípů, oka k petlicím atd. Keramický střepový materiál se tentokrát objevoval v menší míře. Vyskytuje se opět pro Dolany typický profil hrnce, rozevřený zaoblený okraj s drobnou převislou římsou, páskové ucho, hnědá poleva a tvar poklice s pečetítkovým držadlem. U kachlového materiálu měly konkávní hrncovité tvary různě variabilní profilaci s pokleslou dovnitř zataženou římsou. U zlomků konvexních kachlů byl opět zjištěn fragment reliéfu Adama a Evy, které známe z dřívějších nálezů. Rovněž poleva kachlů neukazuje nic nového. V destrukcích zdíva se opět objevovaly kameny, jejichž forma připomíná hrubě opracované prakové projektily. Ze zbytků zuhelnatělých dřev určil E. Opravil břízu bělokorou, topol nebo vrbu, dub, jasan ztepilý a zimolez pýřitý. Zajímavým nálezem je další zlomek olověného pažení okna a kostěný lopatkovitý nástroj. Osteologické nálezy nebyly zpracovány.

¹ Tato předběžná zpráva navazuje na řadu podobných sdělení z let 1962—1967: Historickoarcheologický výzkum husitského opevnění v Dolanech u Olomouce roku 1962, Muzejní a vlastivědná práce, roč. I (71), str. 199—204, 4. str. obálky. Výzkum prvního mnišského domku kartuzie v Dolanech (předběžná zpráva), Střední Morava, roč. 2, str. 82—88. Předběžná zpráva o historickoarcheologickém výzkumu Kartouzky v Dolanech 1964—1965, Zprávy Vlastivědného ústavu v Olomouci, č. 128, str. 9—15, 1. a 2. str. obálky. Historickoarcheologický výzkum Kartouzky v Dolanech 1966, 1967 (předběžná zpráva), tamt., č. 139, str. 9—15, 1.—4. str. obálky.

² Jde o objekt, jemuž je dolanská kartuzie časově bezprostředně návazná (existence hradu Tepenec jen krátce překrývá první léta kláštera), čímž je vytvořena velmi příhodná situace pro studium nálezů. Podrobnější sdělení o této akci viz např. ve článku Tajemství hradu Tepence odkrytá po šesti stoletích, Stráž lidu, roč. 48, 1968, č. 81, str. 4, 5. 10. 1968 a Milan P a v k a, Karlův hrad na úpatí Jeseníků, Zemědělské noviny, roč. XXIV., 1968, č. 244, str. 1, 14. 10. 1968.

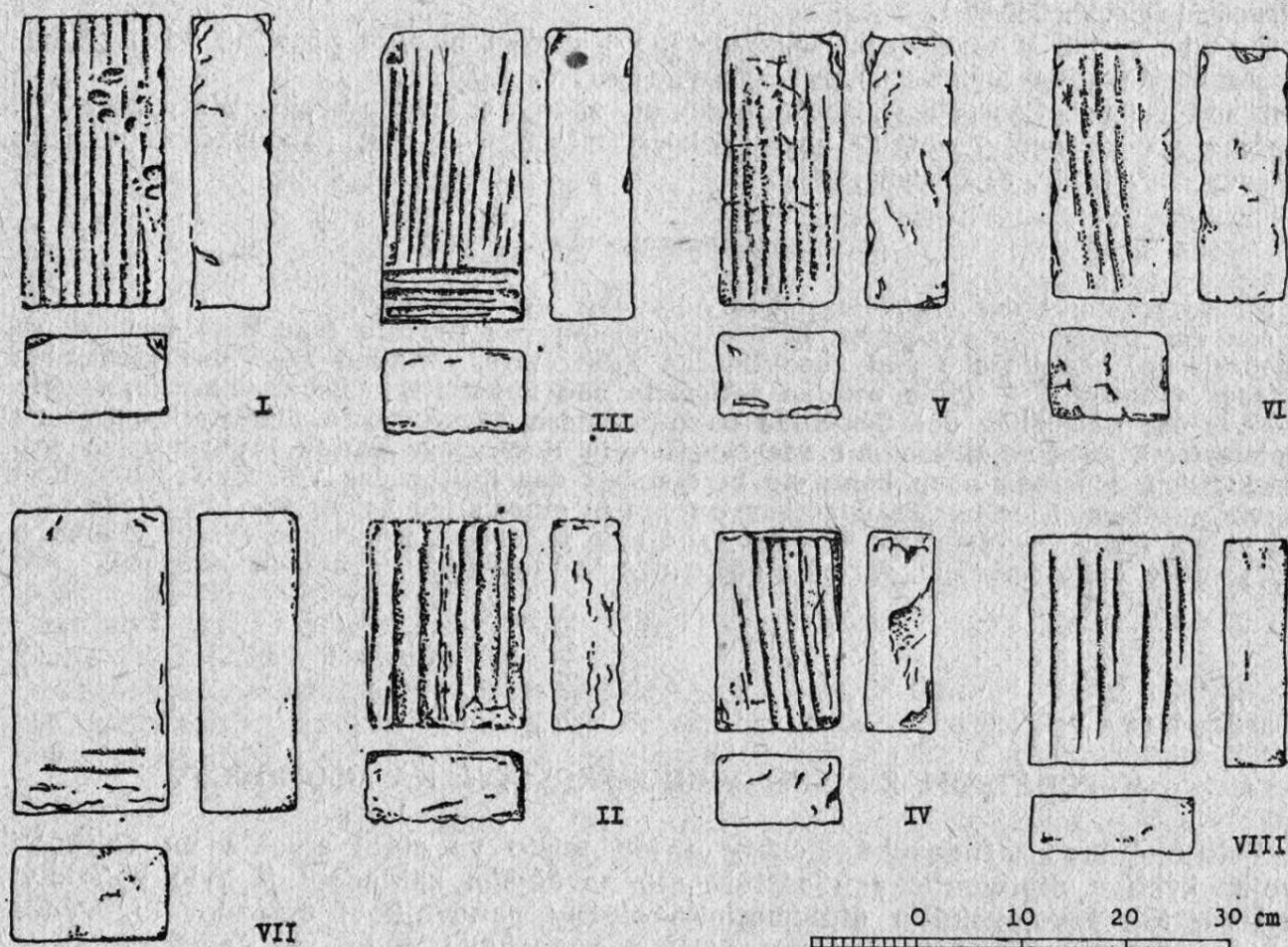
Vorbericht der historisch-archäologischen Erforschung der Kartause in Dolany im Jahre 1968



Die Erforschungs-Kampagne 1968 verlief im August 1968, im Verlaufe dieser Aktion wurde ein verhältnismässig kleiner Teil des Klosterareals abgedeckt, hauptsächlich wurde mit den im J. 1962 entdeckten Räumen fortgesetzt (s. beigelegten Plan): der Raum C, der Kreuzgang D, welcher rechtwinklig in westlichen den Abschnitt O übergeht und der letzte Raum mit dem Material der Kapelle E mit dem Waschbecken und einem Teil der Kirche F. Die Räume D, E, F und O umgeben den kleinen Hof in welchem aus der Baudestruktion Bruchteile der oberen Fenstrundung gewonnen wurden. Von kleineren Funden kommen am zahlreichsten Nägel vor (1243 Stück), weiters z. B. das Bruchstück eines Messers, Pfeilspitzen und Teile von Schliesshaken. Das weniger

Dolany. Kartouzka: Zlomek cihly s otiskem psi tlapy.

zahlreiche keramische Material bestand aus Scherben von Geschirren und Kacheln. Bemerkenswert ist der Fund eines Fensterkreuzes aus Blei. In der Mauerdestruktion fanden sich grob bearbeitete Steinstücke welche anscheinend aus den Belagerungsmaschinen (Schleudern) geschleudert wurden. In den Bruchstücken des verkohlten Holzes wurden weitere Dokumente damaliger Vergetation vorgefunden.



Dolany, Kartouzka: Typy cihel z objektů odkrytých v l. 1962—1968. I. 28,—x13,5x7,5 cm; II. 20,—x15,—x6,5 cm; III. 28,—x13,5x8,— cm; IV. 19,5x12,—x6,— cm; V. 26,—x11,5x7,5 cm; VI. 24,5x11,5x8,5 cm; VII. 29,—x15,—x9,— cm; VIII. 23,—x16,—x6,— cm.

Zora Trňáčková

PŘÍRŮSTKY ARCHEOLOGICKÉHO ODDĚLENÍ VLASTIVĚDNÉHO ÚSTAVU V OLOMOUCI V ROCE 1968

Blatec (okr. Olomouc). V prostoru kafilérie byly v rozrušené jámě nalezeny platěnické střepy. (Přír. č. 572/68).

Bystročice (okr. Olomouc). Při stavbě nového kravína byla zachycena kónická jáma se dvěma pohřby nad sebou a dalším v těsné blízkosti. Kostry ležely ve skrčené poloze. Podle keramiky je možno jámu datovat do období kultury věteřovského typu. (Přír. č. 573/68). — V trati „Vinohrádky“ (ve směru na Blatec) bylo povrchoým průzkumem zjištěno platěnické sídliště. (Přír. č. 574/68).

Droždín (okr. Olomouc). Do sbírek byly předány další paleolitické, neolitické a eneolitické pazourky, nalezené v r. 1967 na známých lokalitách v okolí Droždína. (Přír. č. 567/68).

Dolní Sukolom (okr. Olomouc). V cihelně u Uničovských strojírů byly nalezeny střepy z období popelnicových polí a střepy laténské. (Přír. č. 569/68).

Mladeč (okr. Olomouc). V trati „Třesín“ nad Mladečskými jeskyněmi se našly patinované i nepatinované pazourkové úštěpy, zlomek přeslenu a atypické střepy. (Přír. č. 568/68).

Senice na Hané (okr. Olomouc). Ve starém hliníku západně od obce byly zachyceny dva lužické žárové hroby. (Přír. č. 571/68).

Ústín (okr. Olomouc). Jihozápadně od obce na levém břehu Blaty nad tzv. Spálencem se našly zlomky eneolitických mlatů, sekyrka, pazourkové nástroje a přeslenu. (Přír. č. 570/68).

Zusammenfassung.

Neuerwerbungen der archäologischen Abteilung im Jahre 1968.

Auf den bekannten Fundorten in der Umgebung von Droždín fand man weitere paläolithische, neolithische und äneolithische Flintgeräte. — Auch nahe der berühmten Mladeč (Lautsch) — Höhle wurden patinierte und unpatinierte Feuersteine gesammelt. — Aus der Umgebung der Gemeinde Ústín stammen äneolithische Steinwerkzeuge und Spinnwirtel. — Eine Grube mit Begräbnissen in Hockerlage wurde in Bystročice entdeckt; den Scherben nach kann sie in die Zeit der Kultur des Věteřov-Typus datiert werden. — Zwei Lausitzer Brandgräber wurden in einer alten Lehmgrube in Senice na Hané aufgehoben. — Platenitzer Keramik fand man in Blatec, Bystročice (Flur „Vinohrádky“) sowie Dolní Sukolom, wovon auch einige latènezeitliche Scherben stammen.

Karel Morav

K POČÁTKŮM ZEMĚDĚLSKÉHO ŠKOLSTVÍ NA OLOMOUCKU

Politická moc středověké šlechty a její místo ve státě stavěla na velikosti vojenských a diplomatických zásluh, ale pevnějším základem jí bylo bohatství statků, které vojenské a diplomatické služby panovníkovi umožňovalo. Výnos statku dal se zvětšit jen ziskem další a výnosnější půdy, při čemž zůstávaly stranou možnosti vytěžit víc ze stávající rozlohy. Zvětšování plochy statku nebylo však vždy možné, takže rozhodujícím činitelem v tomto problému zůstal jedině poddaný sedlák, opatřený většími hospodářskými znalostmi. I když se vyskytovali mezi šlechtou výteční hospodáři, víc hospodáři nežli dvořané (např. Berkové z Dubé na šternberském panství 1480—1570), zapomínali na racionálnější hospodaření a na sedláka. Zde se, aspoň na sev. Moravě, ukázala prozíravější církev, která při návalu cizí šlechty po Bílé hoře už ztratila vyhlídky na možnosti zvětšit svůj statek. To byla asi pohnutka, která přiměla děkana olomoucké kapituly Jana Friedricha Breinera svob. pána ze Stübinku (nar. 1583 Rakousy, † 1637 Olomouc) k založení společnosti k povznesení selského stavu se sídlem v Olomouci.¹ Bohatý statek kapituly, mající v letech 1131—1209 po celé Moravě (a část. i v Čechách) 101 celých nebo dílů vesnic, ztenčil se postupem doby tak, že r. 1619 obsahoval jen 44 celých nebo dílů vesnic o necelých 1800 poddaných. Cesty a prostředky tohoto spolku známy nejsou, ale v cizině vzdělaný milovník přírodních věd (geometrie, astronomie) Breiner spolu s prvním předsedou tohoto spolku — primus praeses Sodalitatis Ruricularum Olomucii, qui illam praeclare excoluit — profesorem fyziky a děkanem filosofické fakulty olom. university jezuitou Janem Pošmurným (Possmurnius, nar. 1603 Opolí, † 1669 Praha) dovedl je jistě najít.

Jak dlouhé trvání měl tento spolek (Pošmurný z Olomouce odešel r. 1641), nevíme a víc jak 100 let neslyšíme na Moravě o nějaké organizované péči o zemědělství. Teprve r. 1768 zájem o zvelebení a racionalizaci zemědělství sdružil některé majitele panství a statků a jejich hospodářské úředníky na Moravě a ve Slezsku v „K. k. mährisch-schlesische Gesellschaft zur Beförderung des Ackerbaues, der Natur- und Landkunde“ se sídlem v Brně. Tato utrakvistická společnost, německy vedená, sdružovala zájemce o pokrok v zemědělství. Vydávala časopis (Mittheilungen der K. k. . . .), v němž její členové publikovali vědeckým způsobem zprávy o zemědělské výrobě a problémech v pěstování plodin i zvířat a výsledcích pokusů, k nimž se povinně zavazovali. Ročně vydávali také dva rolnické kalendáře (velký pro vrchnostenské úředníky, malý pro poddaný lid). Vedle této společnosti vyrostla v Brně „Gesellschaft der deutschen Land- und Forstwirthe“, přihlížející i k hospodářství lesnímu.

Tento nebývalý odborný zájem o zemědělství a hospodářsko-finanční politiku státu se musel projevit i v jiných vědních odvětvích, jež bylo třeba vnést do školních osnov. Na olomoucké universitě byla, těsně před jejím zestátněním r. 1773, v rámci filosofické fakulty, zřízena stolice politických a kamerálních věd, kde se přednášelo státní, soukromé a finanční právo a policejní věda (vše v užším rámci než pro studující práv), všeobecná a moravská statistika (tj. hospodářský zeměpis, vlastivěda) a prvním profesorem 22. 8. 1772 jmenován phil. doktor Ludvík Leopold Schulz (nar. 1743 Vídeň, † 1814).² Schulz do svých přednášek jako první v Olomouci zahrnul též zemědělství, ale v neznámém nám rozsahu a obsahu (stolice zemědělství při fil. fak. pražské university byla zřízena r. 1776). Roku 1777 v posledním roce pobytu university v Olomouci a pak během jejího dočasného umístění v Brně (do 1782) přednáší zemědělství v rámci lékařství prof. chemie a botaniky děkan medicínské fakulty (přiřazené k fakultě filosofické) Burchard Schwib.³

Požadavek všeobecného vzdělání kněží na venkově donutil církev zavést do učebních osnov kněžských seminářů orientační výuku zemědělství. Na olomouckém generálním semináři je tato novota zavedena r. 1782 a jejím prvním učitelem je prof. fyziky na universitě Frant. Josef Gapp de Tammerburg, exjezuita, výstřední josefinista a černá ovce profesorského sboru. Až do svého odchodu z Olomouce r. 1788 přednáší podle svých skript „Landwirtschaft und allgemeine Naturgeschichte“.

Po Schulzově odchodu z university konal od r. 1786 soukromé přednášky z přírodopisu za honorář prof. všeob. dějin, dějin přír. věd a estetiky Jan Reisinger, a to až do r. 1790, kdy mu byly zakázány. Odtud až po rok 1811 neslyšíme nic o přednáškách ze zemědělství.

Toho roku byla na Stavovské akademii v Olomouci zřízena stolice přírodopisu a její přednášky sledovali i medikové a theologové. Tyto přednášky koná až do konce škol. roku 1819 v zemědělství prakticky vzdělaný prof. ekonomie lycea (university) Josef Wobraska (nar. 11. 12. 1778 Chomutov, † 6. 6. 1820 Olomouc). Jako nepovinný předmět přednáší na fil. fak. (německy) zemědělství pětkrát týdně po 1 hodině. Pro posluchače zemědělství Wobraska založil a vedl katalog, z něhož se dovídáme, že studenti zemědělství jsou „kandidáti ekonomie“, pak velkým dílem theologové, medicí a právníci a poznáváme, že průměrný počet jeho žáků v letech 1811—1819 byl 144, že tedy jeho předmět byl nejnavštěvovanější ze všech předmětů fil. fakulty. „Kandidáti ekonomie“ byli žáci nižšího (gymnasiálního) studia lycea, z nichž jen velmi malé procento pokračovalo ve studiu filosofickém (univerzitním). Pocházeli velkým dílem z rolnických rodin moravského venkova a velké procento těch, kteří se závěrečným zkouškám nepodrobili (i když Wobraskův katalog zaznamenává jejich píli), se asi vracelo na rodnou usedlost. Studium zemědělství bylo jednorocní. Wobraska v „mimořádných čteních“ přednášel pro studenty filosofie všeobecné zemědělství a lesnictví (r. 1817 má 24 posluchačů).⁴ Výhradně pro posluchače medicíny

přednáší v letech 1815—1819 ekonomické pěstování plodin (Oekonomische Botanik) prof. lékařství a zvěrolékařství Antonín Hayne (nar. 1786 Krainburg, Kraňsko).

Praktické zemědělství za často (od 1818) churavějícího Wobrasku suploval prof. všeob. botaniky a otec české přírodovědecké literatury Jan Svatopluk Presl (nar. 4. 9. 1791 Praha, † 6. 4. 1849 Praha) a po jeho odchodu do Prahy v létě 1820 přebírá na tři roky přednášky o zemědělství v mimořádných čteních fil. fakulty i na Stavovské akademii prof. fyziky Ondřej Baumgartner (nar. 24. 11. 1793 Frýdberk v Čechách, † 1865 Vídeň).

Školním rokem 1823 začíná přednášet zemědělství Jan Karel Nestler (nar. 16. 12. 1783 Vrbno ve Slezsku, † 9. 7. 1842 Olomouc). Nestler po studiích v Olomouci a Vídní⁵ odbyl si dvouletou zemědělskou praxi v soukromých panenských službách a 1 rok asistentury na zemědělství vídeňské university. R. 1826 je jeho předmět v mimořádných čteních označen jako „vyšší zemědělství“. Jako člen obou brněnských zemědělských společností Nestler psal do Mittheilungen a Landwirtschaftskalender články šířící zemědělský pokrok a je v našich zemích jedním z prvních, kdo si všímá správné volby a úpravy přírodního hnojiva a dlouhodobého skladování pícnin a obilovin. Ředitel Stavovské akademie Nestlera ve svých zpávkách moravskému zemskému guberniu sice chválí, ale u posluchačů Nestler úspěch neměl. Jejich špatný prospěch byl schvalován na malý zájem o tento předmět, ale když Nestler r. 1841 onemocněl a jeho přednášky převzal v letech 1841—1843 med. doc. Jan Helcelet (nar. 2. 1. 1812 Dol. Kounice, † 19. 2. 1876 Brno), prospěch žáků se zlepšil a stoupl také jejich počet (kolem 120). Helcelet převzal Nestlerův úkol na filosofické fakultě a Stavovské akademii až do r. 1849, kdy byla Stavovská akademie přenesena do Brna a kam s ní také Helcelet odešel.

Roku 1841 přednáší „Agriculturam naturalis“ také prof. matematiky university Jan Fuchs (Fux; nar. 1765 Vídeň, † 1849).

Přednášející ve svých zemědělských přednáškách si většinou všímali jen rostlinné výroby. Pokud se jednalo o zvířata v zemědělství, a to ještě v nejužším rámci, pak jen o skot, brav a ovce. Zdravotnímu stavu domácího užitkového zvířectva, zase jen skotu, bravu, ovcím a koním, jako první věnuje pozornost Wobraska, který zvěrolékařství poslouchal na c. k. zvěrolékařském institutu ve Vídni a ze zvěrolékařství také publikoval (o prevenci proti moru skotu). Hayne, který začal svou kariéru jako ranhojič, pak jako sekundář pitevny vídeňské všeob. nemocnice, se po činnosti korepetitora téhož zvěrolékařského institutu plně věnoval zvěrolékařství a také je od 23. 4. 1813, kdy se stal profesorem olomoucké university, až do svého odchodu r. 1821, přednášel (stal se moravsko-slezským zvěrolékařem a 1822 profesorem zvěrolékařského ústavu ve Vídni). Jeho odchod z Olomouce si vynutil náhradu a v soutěži 5. 1. 1823 byl na jeho místo přijat prof. med. Friedrich Marquart (nar. 11. 2. 1791 Gross-Sieghards, Dol. Rakousy, † 30. 5. 1868 Olomouc). Roku 1852 vydal v Olomouci „Wahrnehmungen über die Rotzkrankheit der Pferde“ (vozhřivka). V Olomouci je však více znám jako znalec moravských jedlých a jedovatých hub, o nichž zde vydal knihu. Marquard (Wundartz, Thierartz, Geburtartz) učí přírodovědné (jedlé a škodlivé houby v mimořádných čteních) posledně r. 1844. Roku 1851 přichází na stolicí přírodovědy university medic. doct. Hermann Maximilian Schmidt, který přednáší až do zrušení fil. fakulty v zimním semestru 1852/53 zoologii (2—4 hod. týdně), v zimním sem. 1852/53 entomologii se vzhledem k zemědělství (2 hod. týdně), zeměpis zvířat (2 hod. týdně) a zavádí praktická cvičení v zoologii (1 hod. týdně). Při zrušení fil. fak. odešel na universitu do Lvova.



Přemístěním Stavovské akademie do Brna r. 1849 a zrušením fil. fakulty university na jaře 1853 zanikla výuka zemědělství na Hané, což bylo zdejším rol-

nictvem trpce pocitováno. Brněnská Gesellschaft nemohla svými publikacemi školu nahradit a její německo-velkostatkářská koncepce byla českému drobnému rolnictvu cizí. V 60. letech začaly se ozývat hlasy po vytvoření českých krajo- vých hospodářských škol. Roku 1861 se ustavila Hospodářská jednota olomoucká a v téže době jednota záhlinicko- kvasická a jednota přerovská jakožto české pobočky brněnské Gesellschaft. Tyto tři jednoty zřídily r. 1865 za zemské finanční podpory Rolnickou školu v Přerově.⁶ Podle rozhodnutí moravského zemského sněmu byl to nejnižší ze tří typů zemědělských škol. Zákon rozeznával ještě typ střední (Vyšší hospodářská škola a škola hospodářsko-průmyslová) a typ nejvyšší (Vysoká škola hospodářská, akademie). Zatímco Stavovská akademie v Brně konala zemědělské přednášky na nejvyšší úrovni (vyjma přednášek veterinárních), střední školní typ na Moravě dosud nebyl (mimo soukromého hospodářského ústavu v Doubravici u Mohelnice). Jelikož zemský sněm moravský o zřízení takové školy již počátkem r. 1864⁷ uvažoval, snažila se Hospodářská jednota olomoucká s jednotou prostějovskou získat ji pro Prostějov. Sněmovní usnesení z r. 1875 však rozhodlo, aby Rolnická škola v Přerově byla povýšena na Zemskou střední hospodářskou školu.⁸ Tak se stalo dnem 14. 10. 1875, zatímco Rolnická škola dožívala ještě 27. 6. 1876.

Národně se probouzející Olomouc pro mocný německý vliv stále vycházela na prázdno, ač otázku hospodářských škol, zejména školy pro Olomouc, vyvolal na poč. 60. let olom. prof. Jan Rudolf Demel, který usiloval i o zřízení hospodářské školy a zemský poslanec za Olomoucko Sontág uvedl tuto otázku na přetřes v zemském výboru. Pro průtahy pod vlivem německých hlasů rolnictvo Horní Hané nastoupilo ke zřízení takové školy cestu soukromou. Jelikož však zatím byly zřizovány pod patronací zemské správy školy rolnické, tedy školy nejnižšího typu, vyvolána nutnost soukromé střední zemědělské školy. Když olomoucký arcibiskup kardinál Bedřich Fürstenberg dal pro takovou školu k dispozici zámek v Doubravici u Mohelnice a zemské místodržitelství koncesi pro její zřízení, vybudoval ji svým nákladem býv. ředitel německé rolnické školy ve Znojmě Lev Hofrichter (rodem i cítěním Čech). Škola byla otevřena 10. 10. 1869 pod jménem První moravská vyšší hospodářská škola. Byla však utrakvistická a to odradilo většinu ryze hanáckých vesnic. Vydřována byla Hosp. jednotou olomouckou a záhlinicko- kvasickou, ze školného žáků, částečné podpory arcibiskupství a darů.⁹ Hofrichter 17. 5. 1873 školu za 3000 zl. prodal jednomu z učitelů, Josefu Dumkovi.¹⁰ Škola za obou majitelů byla vedena s proměnlivým úspěchem a koncem června 1876, zejména pro nedostatek finanční podpory (a pro nepořádky) rozpuštěna.

Výuka zemědělství, lesnictví a zvěrolékařství na Stav. akademiích a univerzitách byla čistě teoretická (mimo Schmidtovo praktikum), chyběl školní statek. Teprve hospodářské školy, které byly vybaveny pokusnými poli, ovocnými a zelinářskými zahradami a dobyt看em, měly možnost praktického výcviku a pokusnictví. V jejich osnovách se vyskytuje už i zemědělská technologie, tj. zpracovávání zemědělských produktů. Dobré výsledky slibovala škola v Doubravici, arcibiskupem dobře vybavená nemovitým majetkem. Mimo obvyklých zemědělských předmětů se r. 1870 přednášelo o chovu ovcí, zavedla se vinařská škola podle vinařské školy v Klosterneuburgu (Rakousy) a Znojmě, vysadila se vinařská, ovocnářská a lesnická školka, zaveden sladovnický a pivovarnický kurs, dobře upotřebitelný při arcibiskupském pivovaru přímo v areálu školy. Doubravická škola spolu s Hospodářským spolkem v Mohelnici zavedla také r. 1875, snad jako první hosp. škola v našich zemích zimní pokračovací kursy v Mohelnici. Později vznikaly další zimní hosp. školy (Litovel 1896, Kojetín 1898, Loštice 1900). Při Rolnické škole v Šumperku, centru to lnářského a tkalcovského průmyslu na sev. Moravě, vznikla r. 1870 pobočka pro pěstění a zpracování lnu.

Již před zrušením Rolnické školy v Přerově snažila se olomoucká spolu s prostějovskou Hospodářskou jednotou získat tuto školu pro Prostějov. Když však

zemský sněm r. 1875 odmítl tuto školu finančně podpořit, Prostějov od své žádosti upustil. Olomoucká jednota se nevzdala svého úmyslu získat ji tedy zatím bez zemské finanční podpory pro sebe. Rolnická škola na Klášterohradisku (u Olomouce) byla pak otevřena 16. 10. 1876 a vybavena zakoupeným inventářem z rolnické školy přerovské a Dumkovy školy v Doubravici. Na tomto typu škola setrvala až do r. 1912, kdy byla povýšena na Zemskou střední školu hospodářskou. Při ní byla r. 1908 zřízena Hospodyňská škola (trvala až do r. 1952) a r. 1913 Zimní hospodářský kurs. Tento kurs byl veden až do r. 1922, kdy byl přetvořen na samostatnou Zimní hospodářskou školu.

Starší, jak rolnické školy na sev. Moravě, byla lesnická škola. Lesnická sekce při brněnské Gesellschaft se 3. 6. 1850 usnesla na zřízení praktické lesnické školy. Za předsednictví knížete Jana z Liechtensteinu byl na sev. Moravě 9. 10. 1850 ustaven spolek lesnické školy a pro ni Liechtenstein nabídl pronájem zámeck v Mor. Třebové nebo v Úsově. Přijata byla druhá eventualita a tak byla německá Lesnická škola v Úsově otevřena 3. 10. 1852 (řed. Jos. Wessely). Byla vydržována spolkem školy, výnosem z honitby a ze školného žáků. Pro zdánlivě vysoké náklady škola byla 1. 11. 1867 přenesena do hradu Sovince (majetek Řádu německých rytířů) a r. 1896 do Hranic na Mor.

V zámku Úsově byla v letech 1911—1914 umístěna Moravská zemská mlynářská škola.

Literatura:

F. Lom: Vývoj zemědělského školství za kapitalismu do r. 1914 (Sborník ÚVTI 1967, č. 1, str. 19—36). — J. Jirásek: Počátky hosp. společností a škol u nás (Dějiny a současnost 1966, č. 9, str. 4—7). — R. Fischer: Národnostní vývoj na sev. Moravě od r. 1848 (Olomouc 1932). — R. Fischer: Vyšší hospodářský ústav v Doubravici u Loštic (Olomouc 1916). — F. Tvrdoň: Probuzenské listy hospodářsko-politické v Olomouci (Vlastivědný věstník moravský, Brno 1954, str. 132—133). — Zprávy čs. společnosti pro dějiny věd a techniky Histor. ústavu ČSAV, č. 4—5, str. 81—82 (a články se zemědělskou tematikou). — Výroční zpráva rolnické školy na Klášterohradisku u Olomouce 1877.

¹ Joannes Schmidl: *Historiae Societatis Jesu Provinciae Bohemiae*; Pragae 1747, Tom. IV, fo 427.

² Státní archiv Olomouc, fond Universita, Spisy 1772, Karton 11, 199 (dále cituji SAO-U). — Archivní prameny ho označují jako josefinistu a pilného a vzorného učitele. 29. 7. 1778 byl jmenován krajským hejtmanem brněnským v hodnosti císař. rady.

³ SAO-U, Spisy 1777.

⁴ V rkp. oddělení Stát. vědecké knihovny v Olomouci se pod sign. M-III-48 zachovaly Woborskovy spisy o příčinách zdražování, zemědělském průmyslu a pojištění v zemědělství. — Jeho životopis, studie a praxi uvádí jeho nekrolog v *Mittheilungen* . . . , 1822, 414—416.

⁵ Ve šk. roce 1800 je zapsán v 1. roč. fil. fak. lycea (university) v Olomouci (SAO-U, Kniha 6, fo 811). Dál studoval pravděp. ve Vídni, jelikož Wurzbachův *Lexikon* (sv. 20, str. 204) udává, že v letech 1800—1806 studoval filosofii, teologii a práva. Časopis *Dějiny a současnost* (Praha 1966, č. 9, str. 7) ho bez udání pramenů uvádí jako žáka Woborskova. — Nestlerovy přednášky jsou zachovány v rukopise jako býv. majetek Nestlerova žáka hr. Lichnovského z Hradce u Opavy (Slezský sborník, Opava 1955, str. 288).

⁶ Rolnické školy vznikaly pak na Moravě postupně, a to r. 1866 v Novém Jičíně, 1867 v Šumperku, Ivančicích a Osově, 1868 ve Znojmě, 1869 ve Vel. Meziříčí.

⁷ Olom. časopis *Neue Zeit* z 21. a 29. ledna 1864.

⁸ Současně byla i Rol. škola v N. Jičíně. přeorientována na střední typ. — Sborník Přerov—Přerovsko—Kojetínsko (Přerov 1933, str. 14, 96—98).

⁹ Na škole působil 1871—1874 i dřívější profesor chemie brněnské techniky (1850 až 1871) Bernard Bořivoj Quadrát (1821—1895). V Doubravici přednášel také odhad lesů a zákonodárství.

¹⁰ Jeho dcerou byla dram. umělkyně Nár. divadla Hana Dumková-Benoniiová.

ZPÍVAL JSEM PŘED 50 LETY V OLOMOUCKÉM „ŽEROTÍNU“

Pěvecko-hudební spolek „Žerotín“, založený r. 1880, byl v kulturní historii české Olomouce významným činitelem. Stal jsem se členem jeho pěveckého sboru již jako student čes. gymnasia v Olomouci, kde jsme měli učitele zpěvu (nepovinný předmět) Jiljího Waltra a později Rudolfa Pavlatu, ředitele hudební školy a sbormistra „Žerotína“. Ředitel gymnasia Karel Kořínek byl veliký milovník hudby a byl od r. 1910 předsedou „Žerotína“. Byl původcem toho, že několik vyspělejších zpěváků z vyššího gymnasia přišlo na podzim r. 1912 posílit mužský sbor „Žerotína“. Zkoušeli jsme v žerotínském sále u velké dvorany Národního domu, kde nad psacím stolem visel zarámován rukopis Karla st. ze Žerotína a kolem klavíru stály židle pro zpěváky.

Poprvé jsem zpíval se „Žerotínem“ 13. dubna 1913 na jarním koncertu v Národním domě, a zpívali jsme mimo jiné i mužský sbor Leoše Janáčka „Na Soláni čarták . . .“ Janáček byl přítomen, seděl na boční galerii nedaleko nad I. tenorem a byl zřejmě s námi spokojen. Vidím jeho bílou bujnou kštici, jiskrné oči a živý výraz, slyším jeho zpěvnou laštinu, když po koncertě mezi nás přišel. V r. 1913 zpíval jsem ještě na koncertu 17. 5. a na Foerstrovu koncertu 23. 11., v r. 1914 na jarním festivalu 19. 4. a na koncertech 9. 5. a 6. 12.

„Žerotín“ již před první světovou válkou byl i spolkem divadelním, nahrazoval spolu s Jednotou divadelních ochotníků olomouckým Čechům stále české divadlo. Nastudoval četné opery a operety, které na malém jevišti Národního domu prováděl, když německá radnice budovu městského divadla Čechům odepřela. Tak jsem se dostal i já se sborem „Žerotína“ na divadelní jeviště.

V době válečné činnosti „Žerotína“ pozůstávala převážně v divadelních představeních. Nezapomenutelná jsou pro mne představení (opakovaná) Prodané nevěsty a Dalibora na jaře 1915, z března 1915 mám i vlastní fotografie v úboru chlapce z Prodané nevěsty. Mezi sólisty v Prodané nevěstě byli tehdy i Karel Kügler a Mil. Jeník z Národního divadla v Praze a JUC Ed. Vrtal z Ostravy, v Daliboru Jindra Koubová (býv. primadona ND v Praze) a Frant. Pácal (býv. člen dvorní opery ve Vídni).

15. října 1915 musel jsem i já do rakouské uniformy, ale to mi nezabránilo, abych hned 23. a 24. 10. nezpíval zase v reprízách Prodané nevěsty. A po celou dobu války, pokud jsem byl v Olomouci, zpíval jsem se „Žerotínem“ stále. Bylo to v únoru 1916 v Lazebníku sevillském, v dubnu 1917 v Prodané nevěstě, v březnu 1918 v Malém vévodovi. Od ledna 1918 po návratu z ruské fronty ležel jsem jako rekonvalescent v záložní voj. nemocnici v kasárnách za Dominikánským kostelem a i odtud jsem utíkal do „Žerotína“ na zkoušky přes zídku k Měšťanské střelnici. Na riziko trestu a odeslání na frontu jsem nemyslel, žil jsem v celonárodním opojení jara 1918. Zpíval jsem na jarním koncertě 23. 4., na slavnosti Českého srdce 5. 5., na Prodané nevěstě a Daliboru v květnu a červnu, kdy zpívala Mařenku a Miladu Ema Destinová. A pak přišla 18. a 19. 7. Libuše, kterou jsme v červencovém vedru na malém jevišti při všech otevřených oknech ve dvoraně provedli se sólisty Morfovou, Vilémem Zítkem aj., orchestrem Národního divadla a pod taktovkou Karla Kovařovice. Podpisy Emy Destinové, Karla Kovařovice, Viléma Zítka a jiných zůstávají mi vzpomínkou na tyto chvíle. Zpíval jsem potom ještě v Prodané nevěstě 16. a 17. 11. na prvních představeních již v budově městského divadla, 7. a 8. 12. v Daliboru, v r. 1919 již jen sporadicky, neboť studie na lékařské fakultě v Praze mne již časově vázaly mimo Olomouc. Zpíval jsem ještě se členy „Žerotína“ v zahajovacím představení stále české scény 1. září 1920 v Libuši, 5. 9. v Prodané, 7. a 16. 9. opět v Libuši — posílili jsme neúplný sbor divadelní.

Tyto osobní vzpomínky z doby první světové války jsou skromným listem k dějinám „Žerotína“ v jubilejním roce 50 let Československé republiky, k jejímuz zrodu i „Žerotín“ na svém úseku poctivě pracoval. Myslím, že toto období v dosavadních publikacích o dějinách „Žerotína“ (B. Vybíral, F. Tomek, Vlad. Gregor) není náležitě vystiženo a dnes již jen svědectví pamětníků mohou přinést patřičná doplnění. Nemohu např. souhlasit se závěrem publikace „50 let olomouckého Žerotína“ o r. 1916, že „nadšení u zpěváků sboru chybělo“. Pisatel tohoto odsuzujícího slova jistě neuvážil válečné okolnosti té doby a neznal skutečné nadšení těch, kteří i tehdy zůstali „Žerotínu“ věrni a svými hlasy sbor drželi.

Dnešní generace žijící ve zcela jiných poměrech těžko pochopí ovzduší první světové války, kdy museli olomoučtí Češi bojovat i o svá základní kulturní práva a museli svorně státi při sobě. Také „Žerotín“ sdružoval ve svých řadách nadšence všech vrstev, od dělníka po inteligenci všech odstínů. Na podzim 1914, kdy mnozí členové byli mobilizováni, přišli do „Žerotína“ kolektivně dělníci a úředníci Moravských železárén v Řepčíně, kteří byli pro válečný průmysl z vojny vyreklamováni. Jména těch, s nimiž jsem ve sboru „Žerotína“ zpíval, jsou zachována v archivu žerotínském, nemohu je tu uváděti, chci jen připomenouti rodiny, z nichž několik členů nadšeně v „Žerotínu“ působilo: dómský choralista Fr. Mach s celou rodinou, obchodník Divina z Riegrovy ulice se syny, sestry Fialovy, sestry Mikulovy, brátra Havláskové, rod. Běhalova, Geislerova, Himmelsdorferova, Talpova aj.

Studie a potom vysilující lékařská praxe nedovolily mi v pozdějších letech, abych v „Žerotínu“ zpíval, ale vzpomínky na mladá léta v jeho řadách jsou jedny z mých nejkrásnějších. Zpěv a hudba jsou poezí života a šťastný národ, jehož mládež zpívá.

(Příspěvek byl redakci předložen r. 1968.)

Miloslav Č e r m á k

KAPESNÍ HODINKY Z R. 1757 S PŘEPSANÝM LETOPOČTEM

Mezi zajímavé a cenné předměty ze sbírky kapesních hodinek muzea hodin ve Šternberku patří i kapesní hodinky s dodatečně přepsaným letopočtem. Tato skutečnost však na první pohled není zřejmá a vyžádala si podrobného zkoumání.

Jde o zlaté kapesní hodinky (inv. č. CH 51) s hladkým pláštěm, bílým emailovým číselníkem s černými římskými číslicemi (hodiny) a arabskými číslicemi (minuty) a se dvěma ručičkami barokního tvaru. Hodinový stroj je vyklápěcí, s vřetenovým krokem (Spiendelgang) s pohonem řetízkem na šnekový závitek. Nepokoj je opatřen vláskem spirálového tvaru s provedenou regulací převodem na půlkruhový hřeben. Hřeben má dva kolíky, mezi nimiž probíhá vlásek nepokoje. Zadní stranu stroje tvoří můstek, zdobený rytým a prolamovaným dekorem akantu a maskaronu s náznakem pásky. Vedle můstku je vyryto jméno výrobce a rok výroby: CABRIER, LONDON, 1657. Na první pohled není důvodu, proč by hodinky nemohly být časově zařazeny do roku 1657. Při podrobnější odborné prohlídce však vystupuje několik ukazatelů, které toto na první pohled jasné časové zařazení popírají.

Již dr. Robert Hooek sice roku 1658 popsal hodinový krok se dvěma jednopatkovými hřídeli, společným stupním kolem a dvěma nepokoji. V roce 1660 se pokusil upevnit usměrňovací pera do malých kapesních hodinek, ale podařilo se mu pouze upevnit jen rovné péro, které tvořilo náhradu za dřívě používané štětiny. Štětiny sloužily jako odrazový můstek pro setrvačku. Teprve v roce 1674 nechal Christian Huygens (1629—1695) v Paříži zhotovit první hodiny opatřené spirálovým pérem a ve stejném roce abbé de Hautefeuille (1647—1722) připevnil

k setrvačníku kapesních hodinek dlouhou rovnou štetinu, později odrazové péro, které bylo jakýmsi předchůdcem spirálového péra. Avšak teprve v letech 1680 až 1690 se začaly objevovat minutové ručky v souvislosti s vynálezem minutové trubky. Použití hodinek se spirálovým vláskem se tedy rozšířilo až po roce 1690 a není tedy možné, že naše hodinky měly spirálový vlásek již v roce 1657. To dále popírá ještě např. typicky barokní tvar ručiček a několik prvků ve výzdobě můstku, typických spíše pro polovinu 18. století. Trvat na existenci spirálového vlásku již v roce 1657 tím pádem není možné, protože by tato skutečnost znamenala přelom v historicko-technickém vývoji hodin.

Zbývala poslední možnost: obrátit se na Britské museum v Londýně s žádostí o zjištění jména hodináře v některé londýnské matrice nebo v knize měšťanů. Záhy přišla odpověď, která jen potvrdila naše domněnky. Hodinky jsou dílem londýnského hodinářského mistra Charlese Cabriera, který se hodinářem vyučil v r. 1719, osamostatnil se v r. 1726 a mistrem se stal v roce 1757(!) a byl jím až do r. 1772. Byl znám jako znamenitý hodinář, který vyráběl kapesní hodinky nejen pro vnitřní trh, ale i pro export.

Je tedy možno konstatovat, že na hodinkách provedl někdo dodatečnou úpravu tím, že v původním letopočtu 1757 změnil číslici 7 na 6. Musel to být zručný pa-dělatel, protože úprava byla provedena poměrně dokonale.

Pokus o zfalšování letopočtu je u kapesních hodinek neobvyklý (u stolních hodin docházelo v řadě případů k záměnám hodinového stroje, skříně hodin nebo číselníku). Tím spíše vyvstává nutnost velmi podrobného zkoumání i těchto sbírkových předmětů, u kterých mnohdy (z různých důvodů) ani signatura není spolehlivým výchozím bodem pro přesné časové zařazení předmětu do historického vývoje hodin.

Literatura a prameny:

Schweizer Uhrmacherkunst, Schweizerische Uhrenkammer La Chaux-de Fonds 1958,

Ernst von Bassermann-Jordan: Alter Uhren und Ihre Meister, Verlag Wilhelm Diebner G. M. B. H., Leipzig 1926,

Ernst von Bassermann-Jordan: Uhren, Richard Carl Schmidt und Co., Berlin W 62, 1920,

Lehrbuch für das Uhrmacherhandwerk, Band II., Verlag von Wilhelm Knapp, Hall (Saale) 1951,

Kartotéka hodinářů v muzeu hodin ve Šternberku,

Dopis Britského muzea v Londýně W. C. I. ze dne 5. července 1967.

Václav Bartůnek

NA OKRAJ KNIHY J. KADLECE „SVATÝ PROKOP“

Budiž hned zpočátku řečeno, že české církevní dějiny, hlavně v oboru haglografie, mají málo prací tak důkladných, jako je tato publikace, vydaná v Římě roku 1968. Tento stručný referát je míněn nejen v širším měřítku: bude nepochybně zajímat i ty moravské lokální historiky, v jejichž oblasti jsou např. kostely s patrociniem sv. Prokopa. — Autor prostudoval snad všechnu dosavadní s tématem přímo související, ale i přílehlou literaturu a podal dosud nejlepší pohled na jednoho z národních patronů. Mohlo by se říci, že pilnou prací znovu objevil sv. Prokopa. — V úvodní kapitole se dotýká cyrilometodějského odkazu, jehož strážcem je mu sv. Prokop a jeho klášter na Sázavě. Tu by se doporučovalo, když mluví o úpadku papežské moci a rozvrácených poměrech v Římě v X. stol. a uvádí s nimi v souvislosti pokles úcty cyrilometodějské, tento pokles vysvětlit. Ten zdaleka není způsoben jen „rozvrácenými poměry“, nýbrž akcemi, které z nich vplynuly. Uspokojivě to líčí francouzský badatel Lapôtre jednak

spisem „De Anastasio bibliothecario, Parisii 1885“ a hlavně „L'Europe et le Saint Siège a l'époque carolingienne. Paris 1895“, z něhož máme část přeloženu pod názvem „Moravané“ v Praze 1898. Zaniklou úctu teprve znovu obnovovaly papežské dekrety z r. 1248 a hlavně r. 1348. — Problematika svatoklimentská nemůže být uspokojivě vyřešena jen poukazem na studii Birnbaumové z r. 1948. — Zajímavé jsou názory na rok kanonizace světce, které autor klade jako možnou již do r. 1093. Přitom nutno mít na zřeteli, a bylo by to třeba důkladněji vyložit, že technika kanonizačního procesu byla tehdy jiná než dnes, pak by nepřekvapovala možnost kanonizace v rozpětí jednoho roku od 1203, kdy podle „Vita minor“ zahájena, do prohlášení r. 1204. — První dvě kapitoly jsou nejzávažnější a vyskytují se v nich místa, která mohou být zdrojem bohaté a zajímavé polemiky, i když jsou podána s nadprůměrnou znalostí otázek a podpořena bohatou dokumentací. — Skoro polovina knížky pojednává o svatoprokopské úctě. Dnes už není možno, aby jednotlivec obsáhl látku, kterou má podat tato kapitola. Tu by bylo patrně třeba práce kolektivní. Kadlec správně nevynechává ani husitské kazatele, kteří svými projevy oslavovali hrdinu jeho spisu. Tím spíše bylo třeba uvést i současné katolíky, jako byl třeba cyriak Mařík zv. Rvačka. Psal o něm a jeho kázání Urbánek v pojednání dedikovaném Vašicovi (ČSPS 1955, 1—24). — Práce Remešové, už pohled na použité prameny to ukazuje, není vyčerpávající. Proto ani odkazy Kadlecovy nemohou a ani patrně nechtějí být takovými. Jen letmý pohled třeba do pražského okolí dokazuje nedostatky heuristické práce Remešové. Marně hledá zájemce zmínku o kostelíku sv. Prokopa v Hrnčářích u Prahy s bustou světce z XVIII. stol., zatím co kostelík románského původu patrně dokazuje jako Hrusice, Česlice, Popovice (zřícenina kaple sv. Pr.) snad Včelní Hrádek a jistě i jiné v tomto okruhu, vyzařování nábožensko-kulturního vlivu Sázavy. Chybí zmínky o Nučicích, Praskolesích, Chýňavě (kostel k titulu sv. Pr. založen 1347), o starém kladenském kostele, kdysi s obrazem sv. Pr., Lidičích, kde ve spáleném kostele stávala socha světce, o Bránice a jiných. Hlavně však opomenuta zmínka o kostelíku sv. Pr. v Dalejském svatoprokopském údolí z r. 1711, kde bývaly slavné poutě za účasti Pražanů, o zaniklém penzionátu sv. Prokopa ve Štěpánské ul. v čp. 625 založeném biskupem Doubravou, zaniklém kostelíku na Malé Straně atd. Jak by se teprve obohatila tato kapitola pohledem do důkladných vlastivědných monografií, ukazuje třeba zpráva o vzniku Sequensova Prokopa pro Plzeň pod titulem „Žena sv. Prokopa“ („Plzeňsko“, 1923, 73). R. 1939 vydal K. Procházka prostou knížku s titulem „Pohledy do dějin obrázků“. Na str. 124 reprodukuje obrázky dvou dobrých rytců z XVIII. stol. Arnolda a Klaubera, obou kdysi Pražanů. Tyto kvalitní rytinky nemálo udržovaly mezi lidem svatoprokopský kult a není možno je opominout. Svým způsobem k dějinám této tvorby přispěl B. Štorm prmičným obrázkem P. K. Jelínka. Týž umělec navrhl také svatoprokopský relikviář pro břevnovské opatství. — Není známo, že by byl buditelský nadšenec P. Krolmus býval v Praze farářem. Žil zde jen na penzi po strastiplném působení na venkovských osadách. — Těchto několik poznámek nemá umenšit význam práce, která snese nejpřísnější hodnocení. Jistě si udrží pro vzácnou solidnost dlouho svůj význam.

K vyobrazením na obálce:

1. Dolany, Kartouzka: Okno ve východní zdi chodby O.
2. Dolany, Kartouzka: Dvorek za kaplí E.
1.—2. k článku V. Buriana, Předběžná zpráva o historickoarcheologickém výzkumu na Kartouzce v Dolanech r. 1968. Snímky autor článku.
3. Posmrtná maska gen. M. R. Štefánika. K článku J. Kabelíka, Smrt Štefánikova. Snímek J. Myšák.
4. Kapesní hodinky z r. 1757 s přepsaným letopočtem. Ke stejnojmennému článku M. Čermáka. Snímek J. Juryšek.

Zprávy Vlastivědného ústavu v Olomouci č. 144. Vydal Vlastivědný ústav v Olomouci, náměstí Republiky 6. Redigoval V. Burian. Vytiskly Moravské tiskařské závody, n. p., prov. 12, Olomouc, Leninova 15.

© Vlastivědný ústav Olomouc.

Reg. zn. RM 134





OBSAH

B. Eliáš-Žáček, Antonín Gottwald, objevitel pravěku Hané	1
J. Kabelík, Smrt Štefánikova	5
E. Wondrák, Poznámka k článku prof. Kabelíka „Smrt Štefánikova“ z hlediska úrazového chirurga	10
V. Burian, Předběžná zpráva o historickoarcheologickém výzkumu na Kartouzce v Dolanech r. 1968	11
Z. Trňáčková, Přírůstky archeologického oddělení Vlastivědného ústavu v Olomouci v roce 1968	15
K. Morav, K počátkům zemědělského školství na Olomoucku	16
A. Roztomilý, Zpíval jsem před 50 lety v olomouckém Žerotínu	21
M. Čermák, Kapesní hodinky z r. 1757 s přepsaným letopočtem	22
V. Bartůněk, Na okraj knihy J. Kadlece „Svatý Prokop“	23