

zprávy

VLASTIVĚDNÉHO
ÚSTAVU
V OLOMOUCI





Rudoarmejci ve Šternberku roku 1945 (k článku J. Valíčka).

Na přední straně obálky:

Olomoucké poštovní známky z roku 1945 (k článku J. Kšíra).

OD AZOVA NA ŽÍRNOU HANOU

Dvě ze čtyř přírodních bran, které tvoří hlavní přístupy do oblasti Hané, byly předurčeny v posledních fázích druhé světové války, aby jimi pronikly čelisti obrovského svěráku druhého a čtvrtého Ukrajinského frontu, který krušil poslední zbytky zoufale se bránících německých divisií maršála Schörnera.

Prvenství v této historické bojové operaci o široké hanácké roviny má brána Vyškovská, již postupovaly jednotky 2. Ukrajinského frontu, který mohutným úderem od Budapešti dosáhl 13. dubna moravských hranic u Hodonína a po tuctu bojích vyrval z rukou protivníka hlavní město Moravy. Poté od 26. dubna byl původně severozápadní kurs sovětských vojsk zaměřen o devadesát stupňů doprava na Vyškov. Nástup do prostoru Vyškovské brány sice usnadnilo pozemním jednotkám letectvo, které hloubkovým náletem zlikvidovalo 25. dubna německý muniční vlak na nádraží v Lulči, ale Němci se opevnili ve Vyškově a sovětská vojska musela tento bod sevřít obchvatem za součinnosti letecké zbraně. Teprve po dobytí Vyškova se 2. Ukrajinskému frontu uvolnila cesta na severovýchod. Nejméně 1130 příslušníků této armády a 39 rumunských vojáků zaplatilo dobytí Vyškovska životem. Krok za krokem se linie celé fronty posouvala jihovýchodní částí Moravy na území Hané a Slovácka. Těžká tanková bitva byla svedena na Hané v prostoru Čelčice—Iváň—Klenovice—Klopotovice—Oplocany—Tovačov. Předsunutý klín 2. frontu se stabilizoval 6. května v průsečíku předních hanáckých měst Olomouce, Kojetína, Prostějova a Přerova. Večer 5. května se oba Ukrajinské fronty (2. a 4.) spojily ve východním výběžku Hané.

Vyčištění ostatního území Hané bylo úkolem vojsk 4. Ukrajinského frontu, která se probíjela za pomoci československých jednotek. Počátkem května pronikl velitel 4. frontu armádní generál Andrej Ivanovič Jeremenko do Slezska a na Moravu, využiv vhodných terénních podmínek mezi Hrubým Jeseníkem a Moravskými Beskydami. První gardová armáda spolu s 38. armádou se zmocnila Ostravy a postoupily Moravskou branou na Hranicko. Jiná složka 4. Ukrajinského frontu, 60. armáda generála plukovníka P. A. Kuročkina, která byla součástí úderu v rámci tzv. pražské operace, pronikla do Bálovce a odtud do Šternberka. Boj o Olomouc připadl dvěma složkám 60. armády, z nichž 318. střelecká divize Novorosijská, již velel hrdina SSSR generálmajor Vasilij Fjodorovič Gladkov, postupovala od Šternberka. Současně ze směru od Města Libavé podnikl nápor na Olomouc generálmajor Koldubov se 128. gardovou divisií. Válečná cesta složek 4. Ukrajinského frontu, započatá na severním břehu Azovského moře, se chýlila ke konci v prvním květnovém týdnu 1945 před branami Olomouce. Město bylo Němci narychlo přeměno v pevnost s využitím předsunutých fortifikací starého tereziánského opevnění. Zvláště promyšleně byla rozmístěna palebná postavení protileteckých a protipancéřových baterií.

Vzdušný prostor nad Olomoucí totiž ovládalo sovětské letectvo již od 30. dubna a týden poté, 7. května, pronikl sovětský pozemní průzkum na předměstí Bělidla. Odtud se rozvinul útok na další olomoucká předměstí Hodolany, Pavlovičky a Chválkovice. Ve dvacet hodin téhož dne dosáhlo čelo útoku prostoru

mezi hostincem na Špici a kasárnami Jana Jiskry z Brandýsa. Most mezi kasárnami a Komenského ulicí nad tokem Moravy zůstal neporušen a průzkumníci tudy pronikli za vytrvalé dělostřelby, která neustala po celou noc, do Komenského ul. Časně ráno dne 8. května byl zahájen v tomto úseku hlavní nápor na vnitřní město technickými prostředky. Zátaras na předmostí v Komenského ulici přechodně zastavil postup samohybných děl. Dva seržanti a několik pěšáků spolu s Olomoučany uvolnili překážku a již stroj kapitána Zabotina, v občanském povolání učitele, pronikl jako první do vnitřního města. Německá obrana v Bezručových sadech byla sevřena obchvatem a zlikvidována a sovětské jednotky odtud postoupily až k nemocnici na Nové Ulici. Střed města byl vyčištěn ze směru hlavního úderu a postupem dalších jednotek od severu přes Černovír k Hejčínu. Nejtvrdošíjnější odpor Němců trval v prostoru letiště u Neředína, ale také zde byl brzy zlomen. Současně s Olomoucí byl obsazen široký pruh území, táhnoucí se středem olomouckého okresu od severozápadu k jihovýchodu. Podle statistik, které patrně zůstanou již navždy neúplnými, padlo na území Velké Olomouce nejméně devadesát příslušníků Sovětské armády, z toho polovina zůstává bezejmenná. Ještě téhož dne v osm hodin večer vzdala Moskva hold dobytí Olomouce vypálením dvanácti dělových salv.

Značný podíl na osvobození Hané měly také samostatné československé jednotky, bojující ve svazku 4. Ukrajinského frontu. Části 4. brigády se probily na Moravu po těžkých bojích přes Javorníky v údolí řeky Bečvy. Po bojích na Valašsku dosáhla tato brigáda 6. května Hostýna, kdežto 1. brigáda za spolupráce 3. brigády obsadila Holešov a odtud zahájily obě brigády společný postup na Hulín. Severně od města narazily na dobře organizovaný odpor německé pěchoty podporovaný dělostřelectvem. V poledne 7. května nařídil velitel 18. armády přesunout hlavní síly po ose Hulín—Kroměříž—Kojetín—Klenovice na Hané a dosáhnout prostoru Prostějova. Při plnění tohoto úkolu se naše jednotky setkaly s tuhým odporem zbytků 15., 76. a 153. německé divize. Na Prostějovsku pak pokračovaly boje dále a doznívaly ještě po 10. květnu čištěním lesů u Boskovic, Svitav a Letovic. První československá tanková brigáda, která pronikla na Hanou Moravskou branou po památném boji o Ostravu, obdržela v Olomouci rozkaz generála Moskalenka společně se 42. těžkou tankovou brigádou rozdrtit nepřítele a spěchat na pomoc Praze. Akce byla zahájena směrem na Litovel, kde se rozpoutal prudký soubor s německými samochodkami. Po jejich zdolání pak pokračoval postup na Zábřeh a do Čech.

To již nastával konec války a zjízvená Haná oslavovala vítězství, za něž v kraji položilo životy přes patnáct set bojovníků, které kryje půda hanácké metropole.

(B.)

Zemědělské noviny, roč. XXV., 1970, č. 108, str. 1, Olomouc, 7. května 1970.

Josef K š í r

OLOMOUCKÉ POŠTOVNÍ ZNÁMKY, VYDANÉ ROKU 1945 K OSVOBOZENÍ MĚSTA

Blížící se konec války v roce 1945 a naděje v brzké naše osvobození z fašistické poroby nabádala občany, aby promýšleli přípravu věcí, které by uvedly život, ihned po dosažení svobody, do normálních kolejí. Mezi takové věci patřily i poštovní známky. Proto někteří členové olomouckého filatelistického klubu „Haná“, bylo jich sedm, brzy po Novém roce 1945 přišli na myšlenku připravit emisi nových poštovních známek, aby se nemuselo používat starých protektorátních známek, opatřených jen nějakým přetiskem, jak tomu bylo po I. světové

válce roku 1919. Od myšlenky se co nejdříve přešlo k uskutečnění. Času mnoho nezbývalo, neboť válečná fronta se stále více přibližovala k hranicím Moravy. Na poradě přípravného výboru „sedmi“ dne 28. dubna 1945 bylo ujednáno, aby za námět známek byla vzata orlice, která je součástí heraldické reliéfní výzdoby západního průčelí olomoucké radnice¹⁾.

Jakmile byl určen námět známky, vypracoval akadem. malíř Aljo Beran návrh známky, který zhotovil urychleně a s velkou obětavostí. Návrh byl předložen k úřednímu schválení městskému národnímu výboru, pak sekretariátu KSČ, kde byl vysloven požadavek, aby v textu známky bylo vyznačeno osvobození města Rudou armádou. Město žádalo vybírání 100 % příplatku k hodnotě známky ve prospěch válkou postižených Olomoučanů. Takto doplněný návrh byl předložen místnímu veliteli Rudé armády, gardovému podplukovníkovi Nikolaji Petrovičovi Latyševovi, který rovněž dal svůj souhlas.

Poslední fáze před vydáním známek nastala při jednání s ředitelem okresního poštovního úřadu Olomouc 1, který se zdráhal připustit vydání známek, převzít je do prodeje a použít jich k úřední potřebě; záležitost zdůvodňoval, že poštovní známky může vydávat jen poštovní správa a nikoliv filatelistický klub. Pošta sama již prováděla přetisk posledních protektorátních známek, jak je později uvedeno. Nakonec se při jednání dosáhlo dohody za podmínek, že celý náklad známek s orlicí bude poště dodán do 24. května v poledne, a že do této doby nebudou poštovní úřady zásobeny známkami vydanými oficiálně poštovní správou.

Po tomto dlouhém schvalování zůstávaly na zhotovení tiskových desek a na vlastní tisk známky pouhé dva dny. Podle původního ujednání měl být tisk proveden jako kamenotisk v tiskárně Valáškově, avšak v bojích o město byl dne 8. května podnik poškozen tak, že byl vyřazen z provozu. Proto se navázalo jednání s ryteckým závodem Václava Mikše, kde se zhotovily tiskové desky ze zinku a z nich vytiskla Národní knihtiskárna Kramáře a Procházky známky během 22. a 23. května. Při tisku byli neustále přítomni zástupci poštovního úřadu, národního výboru, klubu filatelistů Haná, autor známek, štočkař a zástupci tiskárny. Velké potíže nastaly s obstaráváním klíženého papíru, ale i to se překonalo. Tiskárna Valášková vypomohla své konkurenci papírem, jen aby tisk mohl být uskutečněn.

Byly vytištěny archy vždy s 50 známkami: 60 hal. + 60 hal. zelená, 80 hal. + 80 hal. oranžová, 120 hal. + 120 hal. karmínová, 380 hal. + 380 hal. hnědá a 420 hal. + 420 hal. modrá. Znamka sama tvoří obdélník na výšku a rozměrech 21,3 x 28,2 mm s kresbou vlevo hledící orlice; bílý dvouřádkový nápis nahoře zní: „POŠTA ČESKOSLOVENSKÁ“ a pod ním menším písmem „OLOMOUC“. V dolních rozích jsou štítky s hodnotou a uprostřed je datum 8. V. 1945 a sovětský znak; pod kresbou je jméno autora A. BERAN. Tisk byl proveden na papíře bílém, vzadu s bílým klišem s rýhováním. Poněvadž pro dotisk hodnot 380 a 420 hal. chyběl již papír, použil se papír nepatrně nahnědlý a kliš byl nažloutlý, skoro bez rýhování; kliš byl snadno ovlivňován počasím. Znamky zůstaly nezoubkované, neboť nebylo po ruce vhodné perforační zařízení.

Při tisku bylo zpozorováno, že v archu nejvyšší hodnoty se vyskytuje chybné číslo 120 hal. místo 420 hal., a to na dvou známkách v každém archu. Muselo se však tisknout dál a chybné známky byly v archu vyřazeny prodírkováním chybného čísla. Náklad známek byl 50.000 sérií a dále 1.000 sérií na křídovém papíře pro účely archivní a muzejní. Zájem o známky projevilo také ředitelství pošt v Brně a doporučovalo zvýšení nákladu, což se však pro nedostatek papírů neuskutečnilo.

Všechny známky byly ihned v tiskárně přebírány poštou a na konec veškerá makulatura a tiskové desky převzal zástupce poštovního úřadu Olomouc 1. Tisk se uskutečnil v ujednané lhůtě do 24. května v poledne, takže prodej

známek mohl být zahájen druhý den ráno (25. května) u olomouckých úřadů Olomouc 1, 2 a 3.

Známkami frankované dopisy se dopravovaly úředně bez nějakého pozastavení nejen v Olomouci a po celé Moravě, ale i do vzdálených měst. Prodej známek na poštách trval tři dny, podle olomouckých zpráv se ukončil vyprodáním známek, ale přesto na poštovních úřadech se objevily vývěsky se sdělením, že ministerstvo pošt neuznalo známky s orlicí za platné poštovní známky, a že další prodej nepřipustilo. Toto rozhodnutí sdělilo do Olomouce telefonickým příkazem poštovní ředitelství v Brně. Přesto se známky s orlicí používaly ještě v červnu 1945 bez pozastavení. Výtěžek za prodané známky si ponechalo ministerstvo pošt a pouze příplatek pro dobročinné účely odvedlo Národnímu výboru v Olomouci ve výši 730.000 Kč.

Posudek známek s olomouckou orlicí byl uveřejněn v literatuře. Olomoučtí autoři a filatelisté Frant. Grác a Frant. Opichal, zachytili nejen historii známek, ale popsali i jejich úřední, oficiální charakter, protože vydání známek se uskutečnilo za účasti místních vládních a poštovních činitelů. V pražském filatelistickém časopise se vyjádřili o všech revolučních známkách, ať vznikly přetiskem na protektorátních známkách, nebo se zcela novými motivy, jako s olomouckou orlicí, nepříznivě. Toto odmítnutí se stalo bez bližšího rozboru, jen stručnými poznámkami, jimž nechyběla ani snaha o zesměšnění³).

Konečný závěr byl ten, že známky s olomouckou orlicí jsou považovány za známky revoluční, a proto nemají úřední charakter. V pražských časopisech byly považovány za místní vydání a podotýkalo se, že jejich slabou stránkou byla poměrně pozdní doba vzniku, větší zásoby v rukou některých jednotlivců, dále příplatky, které zdůrazňovaly spíše filatelistické nežli poštovní poslání. Předností však bylo jejich umělecké provedení, poštovní prodej, skutečné užívání, jakož i účast všech směrodatných místních činitelů při jejich vzniku.

Ve filatelistických katalogích poštovních známek nejsou tyto známky uváděny, tedy ani v československém katalogu, patrně na základě všeobecné zprávy o revolučních známkách napsané Ervinem Hirschem, redaktorem Československé filatelie v Praze, jenž byl orgánem Ústředí čs. filatelistických spolků⁴). Jedině katalog známek firmy „Zumstein“ v Bernu se zmiňuje o olomouckých známkách s orlicí v oddílu československých známek na počátku roku 1945, a to vždy v každoročně vydávaném katalogu. Otiskuje obrázek známky a tento text (v českém překladu): „Po osvobození v květnu 1945 byla vydána rozličná revoluční a místní vydání. Známky z Olomouce byly prodávány poštovními úřady a poštovky používány. Ministerstvo pošt je však neuznalo a výtěžek poukázalo Národnímu výboru. (Berner Briefmarken Zeitung 1945, str. 125 a 1946, str. 108)“. Podotýká se, že Národnímu výboru byl poukázán pouze příplatek a nikoliv celý výnos z prodeje známek⁵).

K této zprávě o revolučních známkách, vydaných k osvobození Olomouce patří přetisky platných protektorátních známek vydaných rovněž v Olomouci, jež dala zhotovit sama pošta. Tehdejší přednosta poštovního úřadu Olomouc 6 v Hejčíně Alois Novotný, byl pověřen okresním poštovním úřadem připravit pro poštovní úřady přetisk známek pro blížící se osvobození Olomouce. Jednal s majitelem ryteckého závodu V. Mikšem, který měl k přetištění známek pořídit štoček. Předlohu pro přetisk našli v oficiálním přetisku z roku 1919; přetisk byl šikmý, jen písmena sestavena svisle, text ve třech řádcích: POŠTA / ČESKOSLOVENSKÁ / 1945. Firma připravila vzor ke štočku z mědi a také jej zhotovila předem, aby přetisk mohl být rychle zhotoven.

Po osvobození města Olomouce 8. května 1945 bylo ihned druhý den projednáno přetištění dosavadních platných protektorátních známek s místním velitelem Rudé armády, který byl tehdy představitelem státní moci na osvobozeném území a rovněž i s Revolučním národním výborem, kteří dali konečný souhlas.

Po tomto schválení bylo s přetiskem ihned započato 9. května v Hanácké tiskárně na větším počtu poštovních známek dodaných poštou a za nepřetržitého dozoru pověřeného poštovního úředníka. Přetisková deska byla původně pro přetisk dvaceti kusů známek a sloužila k přetisku modrou barvou. Pro rychlejší postup práce doplnili desku na padesát polí v 5 řadách a prováděny s ní přetisky barvou červenou. Celkem bylo přetištěno 6 hodnot protektorátních známek s obrazem Hitlera, a sice: 30 hal. (modrý přetisk) v počtu 29.750 kusů, 40 hal. (červený) 30.550 kusů, 50 hal. (červený) 39.300 kusů, 60 hal. (červený) 96.500 kusů, 1,20 korun (modrý) 63.400 kusů a 80 hal. (modrý přetisk) 17.900 kusů. Tato poslední 80 hal. známka nebyla dána do prodeje pro malý náklad a odvedena poštovnímu ředitelství v Brně spolu se štočkem a s neprodanými známkami, jichž však mnoho nezbylo.

Okresní poštovní úřad převzal 13. května 1945 všechny přetištěné známky a dal je do prodeje poštovním úřadům Olomouc 1, 2 a 3. Prodávány byly od 15. května s příplatkem 1 Kor na sérii, celkem 4 kor za sérii a přestaly se prodávat 24. V. 1945, kdy byly přetisky vyprodány. Ministerstvo pošt však ani dodatečně s těmito přetisky nesouhlasilo. Přetisky se používaly jen pro listové zásilky.

Podle referátu v brněnských Filatelistických listech považovaly se tyto přetisky za poštovní provizoria ⁶⁾.

Pro úplnost, je třeba zmínit se ještě o přetisku známek provedených na poštovním úřadě na Kopečku u Olomouce (dříve Sv. Kopeček). Aby známky ihned po osvobození obce odpovídaly novým poměrům, rozhodl se tamní poštovní mistr Štěpán Macek spolu s dalšími zájemci uskutečnit přetisky běžných známek.

Jakmile byla obec osvobozena Rudou armádou 6. května 1945, obstaral poštovní mistr k přetisku štoček z umělé hmoty u tamějšího řezbáře. Přetisk sestával ze dvou vodorovných řádků a skládal se z velkých písmen ČSR a čísel 1945 (výška písma 5 mm a čísel 4 mm). Na poště se ručně přetiskovaly pouhou razítkovou černí ve dnech 12. až 17. května 1945.

K frankování lístků a dopisů přetiskly se předně výplatní známky v hodnotách 60 haléřů a 1,20 korun; pak se přetiskovaly malé série známek, mající 12 hodnot od 10 hal. do 2,40 korun, až konečně i velké série o 51 hodnotách. Tyto přetisky byly prodávány za nominále u tamější poštovní přepážky až do doby, kdy se obnovilo poštovní dopravní spojení s okolím přes poštu Olomouc 2, kdy bylo současně zakázáno přetisky prodávat. Některé hodnoty se prodávaly v poutních stáncích i s pohlednicemi. Po zákazu prodeje známek se porto zásilek platilo hotově na poště.

Tento přetisk známek byl považován za místní, neboť známky byly prodávány na poště a byly používány k doručování zásilek až do Prahy. Počet přetiskových sérií se odhaduje asi na 400 malých a asi 200 velkých sérií. K sériím známek připojovala pošta na zvláštním papíře originální otisk štočku a poštovního razítka s datem 17. května 1945, což bylo ojedinělým počinem při rozprodeji přetisků⁷⁾.

Závěrem třeba uvést, že veřejnost vedle filatelistů přijala olomoucké známky velmi sympaticky, byly také během tří dnů vyprodány; vzhled orlice byl obdivován jako vkusný, a nápad jejich vydání jako originální. Známky však současně vykonaly dobrý sociální čin, neboť vybraný příplatek vynesl velmi slušný obnos a mohl splnit svůj účel. Na konec musíme sice uznat, že známky orlice, stejně jako všechny revoluční známky i jinde po převratu vydané, nejsou známky státního vydání, nejsou oficiální, neboť jim chybí určité podstatné náležitosti.

Poznámky

- 1) Frant. Grác, O olomouckých známkách, vydaných na paměť dne 8. května 1945, kdy Olomouc byla osvobozena Rudou armádou, Olomouc, září 1945.—
Frant. Opichal, Olomoucká orlice, Volné Slovo, Olomouc II. roč. 1946, v oddílu „Pro filatelisty“ ve dnech: 6., 13., 20. a 27. ledna, 17. února, 10. března, 6. května a 2. června 1946.
- 2) Fr. Grác, O olomouckých známkách, I. c., Fr. Opichal, Olomoucká orlice, I. c. — jch., Revoluční známky — Olomoucká orlice, Filatelistické listy, Brno, roč. I., č. 8. 20. července 1946, str. 134.
- 3) Ervín Hirsch, Československo — Z Olomouce, Československá filatelie, Praha 21. července 1945, I. roč., č. 2, str. 24.
Týž, Československo — tzv. revoluční, Československá filatelie, Praha 4. července 1945, I. roč., č. 1, str. 9.
- 4) Zpráva E. Hirsche, uveřejněná 4. VII. 1945, viz pozn. č. 4. Tato zpráva znovu otisknuta: Volné Slovo, Olomouc 3. III. 1946 s nadpisem: Dnes a kdysi, Tak zvané revoluční. Současně k porovnání je otisk, jak psal kdysi E. Hirsch o revolučních známkách v Monografii čsl. známky v roce 1935, str. 105.
- 5) Briefmarken-Katalog „Zumstein“—Europa, fa. Zumstein a Cie, Bern 1970, str. 1017.
- 6) —jch, Revoluční známky, Olomoucký přetisk, Filatelistické listy, roč. I., Brno 1946, str. 245.
Efes—, Die Revolutionsmarken der ČSR. Die Überdruckmarken von Olmütz, Austria-Philatelist, Österr. Briefmarken Zeitung, Wien, 12. roč. September 1956, č. 129. Poznává se, že v předchozích číslech tohoto časopisu může být referát o ostatních revolučních známkách olomouckých; časopis tento Státní vědecká knihovna v Olomouci neodebírání.
- 7) —jch, Revoluční známky, Přetisk na Sv. Kopečku, Filatelistické listy, roč. I., Brno 26. XI. 1946, č. 16, str. 292.

Josef Valíček

OSVOBOZENÍ MĚSTA ŠTERNBERKA

Počátkem května 1970 vzpomenu naši občany a s nimi i osídlenci města Šternberka 25. výročí osvobození naší vlasti sovětskou armádou. Je to jistě vhodná příležitost znova si připomenout, co nám připravovali fašističtí okupanti v případě jejich vítězství a znovu si uvědomit, že to byla právě sovětská armáda, která tyto jejich plány — na vyhubení českého národa — definitivně zmařila.

Když nám bylo za druhé světové války nejhůře, obraceli jsme své zraky k Sovětskému svazu, odkud se blížilo i naše osvobození. Po porážkách fašistických armád u Moskvy a Stalingradu nastává zmatený ústup německých divizí a počátkem května roku 1945 blíží se už sbory IV. Ukrajinského frontu pod velením generála — dnes maršála — Jeremenka k Bruntálu a Mor. Berounu, kam dorazily jeho první útvary v dopoledních hodinách 5. května. V poledních hodinách toho památného dne dochází v našem Šternberku k dramatickým událostem, v jejichž důsledcích osvobozují i naše město sovětsí rudoarmějci takřka bez boje a bez ztrát na lidských životech.

Toho dne už od rána vysílá městský rozhlas výzvy, aby všechno civilní obyvatelstvo se z města okamžitě vystěhovalo, neboť Šternberk bude hájen až do posledního muže. Ve městě mezi obyvatelstvem je napětí a zmatek. „Vystěhovat se, ale kam? Kam utečeme před sovětskými tanky, když se už blíží k městu?“ To byly hlasy zvláště dělnických ustaraných a vyhladovělých žen. Před radnicí, odkud je výzva napořád vysílána, se kupí hloučky žen, jež rostou a nakoněc vnikají ženy i do konšeláře fašistických představitelů, Kreisleiters Hantschla a starosty Paulera a žádají a prosí o odvolání rozkazu k evakuaci. „Vy, pane Kreisleiter, máte pro sebe a vaši rodinu připraveno auto, ale kam se podějeme s našimi dětmi my?“ volají zoufalé ženy a matky. Náhle před zástup žen vystupuje německý dělník, komunista a vůdce místní ilegální antifašistické organiza-

ce Leopold Felgenhauer a volá: „Pane Kreisleiter, ve jménu Čs. republiky, vydejte město rudé armádě!“ Kreisleiter rudne vztekem nad drzostí a „zbabělostí“ německého dělníka, rukou dává znamení ženám, aby od odvážlivce odstoupily a sahá po revolveru a chystá se ke střelbě. Felgenhauer však nečeká, blesku-rychle vyndává z kabátu svůj revolver a střílí. První ranou je zasažen Kreisleiter do břicha, druhou ránu dostává fašistický starosta do ruky. Ještě několik ran a v nastalém zmatku podaří se Felgenhauerovi za pomoci jeho druhů vyběhnout z kanceláře a ukrýt se v protějším domě Ziegrově — dnes je tam knihkupectví — odkud vybíhá bočním vchodem do Hvězdného údolí a odtud na silnici, která vede k Mor. Berounu.

V prvních odpoledních hodinách narazil už na přední hlídky sovětských vojsk, které se v okolí Hor. Loděnice, již připravovaly na postup k městu Šternberku, jimž statečný dělník hlásí, co se právě ve městě stalo.—

Protože za vzrušené debaty v radniční kanceláři zůstal nevyprnut mikrofon měst. rozhlasu, byla celá prudká diskuse, hádka a nakonec i střelba rozšiřována rozhlasem po celém městě, takže v nastalém zmatku obyvatelé už neuposlechli rozkazu fašistických vůdců a ve městě zůstali.—

A kolem čtvrté hodiny odpolední přibližují se již přední sovětské hlídky starou silnicí — kterou k nám kdysi přicházely ruské armády Suvorovovy a Kutuzovovy — k okraji měst, nad nímž už vlají první bílé prapory.

Město se vzdává a je obsazováno bez boje a po krátkém oddechu nastupují sovětské oddíly do dalších osvobozovacích bojů směrem na Štěpánov a Uničov.

Tak zásluhou německých antifašistů v čele se s. Felgenhauerem bylo město ušetřeno hrůz a následků bojové fronty. I když ve Šternberku přišli o život toliko dva rudarmějci, v dalších bojích v okolí Štěpánova a na Uničovsku padlo na 343 sovětských vojáků, jimž vděční občané postavili ve svých obcích památníky vděku a přátelství.

Kronika města Šternberka: Kapitoly Okupace, Osvobození.

Úřední záznam Genauer Verlauf über die Erschiessung des Kreisleiter Hantschels in Sternberg am 5. Mai 1945 a Zpráva Okres. správní komise — úřad NB ve Šternberku čj. 2206 z 19. 11. 1945, Okr. archiv — pracoviště Šternberk, fond OSK č. 1.

Abschrift des Magnetofonbandes besprochen von Leop. Felgenhauer im Jahre 1965, Okres. archiv — pracoviště Šternberk, fond OSK č. 2.

Zdeněk F r i d r i c h

HISTORICKÉ VARHANY V NÁKLE

V moravské hudební historii měly varhany významné místo. Zejména v 17. a 18. století, byl jejich vliv na nejširší vrstvy obyvatelstva značný. Kostel byl vedle školy zvláště na českém venkově vlastní jediným místem nejen receptivního poslechu hudby, ale zároveň skýtal možnost aktivního uplatnění vokálního i instrumentálního. Varhany měly dominující postavení. Velká dynamická a barevná škála nástroje bohaté možnosti akordické hry i kontrapunktického vedení hlasů propůjčují varhanám dalekosáhlé prostředky hudebně estetického působení. Možno říci, že byly v minulosti jedním z důležitých komponentů, který podstatně přispěl k vytvoření dnes legendárních představ o hudebnosti našeho národa v 18. století.

vytříbené a mimořádně kvalitní nástroje, historicky a umělecky cenné exempláře. Představují jen malou část toho, co ve varhanářství vytvořilo vrcholné snažení moravského hudebního baroka.

Většina historických nástrojů vzala za své v posledních šedesáti až osmdesáti letech, kdy došlo vlivem změněného názoru na varhanní projev k nepochopení barokního zvukového ideálu. Rovněž nová technická zdokonalení, pneumatická, či elektrická traktura a zařízení usnadňující hru, byla preferována a neprávem vyzvedávána před zásuvkovou soustavou s mechanickou trakturou. Staré varhany byly proto hromadně odstraňovány nebo přestavovány v duchu doby.

Ze zbytku historických varhan však jich dodnes většina chátrá, mnohé jsou na pokraji zániku. I když problematika jejich restaurace a zachování je složitá, nemůžeme si dovolit ztrátu těchto nenahraditelných kulturních hodnot. Při realizaci oprav, je nutno vyřešit celou řadu otázek. Avšak domácí i zahraniční zkušenosti mohou být spolehlivou oporou k uspokojivému provedení těchto prací.

Omezený rozsah tohoto článku nedovoluje srovnat a zhodnotit kritéria, která zastávají odborníci různých zemí. Je možno poukázat jen na některé aspekty, které jsou kodifikovány v publikacích institucí, do jejichž kompetence tato oblast patří. Naše Památková péče vydala směrnice pro ochranu starých varhan¹⁾. Obdobnou problematikou, i když v jiných podmínkách a v odlišných oblastech varhanního umění, se zabývají publikace německé²⁾, francouzské³⁾, ruské⁴⁾ a italské⁵⁾.

Varhany tohoto období zůstaly ojediněle na moravských kůrech zachovány. Nehledě k jejich současnému stavu údržby, jde většinou o zvukově i výtvarně

Moravské varhanářství 18. stol. se nacházelo na rozhraní dvou sfér. Jižní a střední Morava pod vlivem rakousko-italské oblasti. Charakteristickým znakem těchto varhan je dvanáctitónový repetující pedál, určený ke hře generálního basu. Naproti tomu v severomoravských oblastech, ovlivněných varhanářstvím slezských a severoněmeckým, byly stavěny varhany s větším pedálovým rozsahem (C—a, C—c') schopné polyfonní hry.

Mimo problémů, spojených s heuristikou historických dokladů týkajících se autora, roku stavby, původního stavu, oprav a změn varhan atd., zůstává u většiny moravských varhan otevřenou otázkou, jaký postoj zaujmout k neúplnému pedálu a krátkým oktávám ve všech klavírech.

Francouzské instituce jsou toho názoru, že historický nástroj má zůstat v originálním stavu, bez jakýchkoliv změn či případných pozdějších doplňků, a provádět na varhanách pouze dobovou hudbu, která je pro daný typ nástroje určena. V našich poměrech to znamená, že na těchto nástrojích by nebylo možno dobře provádět většinu děl J. S. Bacha a severoněmeckých polyfoniků. Repertoár by bylo nutno zaměřit na barokní díla, která vznikla ve sféře vlivů jiho-německo-italských, kde pedál tvořil pouze basový základ (skladatelé Pachelbel, Muffat, Walther, Krieger, Froberger, Schweelinck, Scheidt, Frescobaldi a jiní) nebo na skladby čembalového charakteru z období hudebního předklasicismu a klasicismu (Bixi, Albrechtsberger, Haydn, Mozart a jejich epigoni).

V Rakousku, kde se varhanářství ubíralo téměř stejnými cestami jako na Moravě, přistoupili ke kompromisnímu řešení. Kde to nečiní velké technické obtíže, odstraňují krátké oktávy a doplňují rozsah pedálu. Tím se podstatně rozšíří interpretační možnosti nástrojů mnohdy ovšem na úkor originální zvukové krásy varhan.

Poněvadž však každý nástroj jako umělecké dílo je vyhraněnou individualitou vyžadující osobitý přístup, nutno postupovat zpravidla v součinnosti několika odborníků, a konečné postuláty v otázkách restaurace možno vyjádřit teprve po komplexním prozkoumání varhan, často až po jejich demontáži.

Na kůru kostela v Nákle, okres Litovel, stojí varhany, které svými hudebními i výtvarnými kvalitami patří do kategorie historických nástrojů mimořádné umělecké ceny.

Písemné doklady, týkající se historie varhan, jsou mezerovité a ne vždy přesvědčivé.

Nejstarší zmínka o nákelských varhanách se nachází v děkanské matrice⁶⁾ z roku 1771, kde jsou zaznamenány tyto údaje: „*Ecclesia Parochialis in pago Naklo est aedificata anno 1698 — totaliter ex bonis materialibus... Ecclesia est aedificata in honorem S. Georgii M. consecrata anno 1698 19. Oktobris... Chorus musicus est ex muro exstructus, Organo et Positivo provisus*“.

V kostelním inventáři⁷⁾ z roku 1805 je o varhanách tento zápis: „... und ob dem Chor ein Positiv Orgl mit einfachen Bass“.

V účetních knihách ani v jiných záznamech není v dalším období o varhanách zmínky. Teprve 7. dubna 1875 podal farní úřad v Nákle konsistoři v Olomouci žádost⁸⁾ o povolení k vydání 120 zl. na opravu varhan.

Dne 1. září 1880 vypracoval nadučitel a ředitel kůru v Nákle inventář⁹⁾ věci na kůru, kde o varhanách zaznamenal:

„Varhany o 18 registrech

a) Manuál

- 1) principal 8'
- 2) portunal 8'
- 3) cello 8'
- 4) fugara 4'
- 5) oktava 4'
- 6) superoktava 2'
- 7) quinta 2'
- 8) rauschquint 1'
- 9) mixtura 1'

b) Positiv

- 1) principal 4'
- 2) flauta m. 8'
- 3) flauta min. 4'
- 4) oktava 2'
- 5) salicional 2'

c) pedal

- 1) contrab. 32'
- 2) subbas 16'
- 3) violon 16'
- 4) oktavbas 8'

Zakoupili farníci r. 1824, postavil varhaník z Opavy.

Varhany byly dále opraveny¹⁰⁾ v červenci 1884 za 100 zl. a téhož roku v prosinci bylo za opravu vydáno 422 zl. Další oprava v říjnu 1904 stála 210 korun.

Dne 9. června 1915 podal farní úřad v Nákle konsistoři v Olomouci žádost o vyslání odborníka k posouzení varhan a k doporučení opravy. Dómský ředitel kůru a revizor varhan A. Petzold, podal 15. června posudek, v němž konstatuje:

„Varhany zásuvkové soustavy asi 100 roků staré, tehdy užívané dispozice o 2 manuálech a pedálu, lomenou oktávou od velkého C s 18 znějícími hlasy (registry) zbudované, stojí vzdor vysokému stáří za řádnou, pečlivou a poněkud nákladnější opravu.

Jsem ale toho názoru, že až po rozebrání celého stroje panem stavitelem varhan možno přibližně stanovit cenu za důkladnou opravu těchto varhan.

Postup opravné práce podle předloženého rozpočtu úplně schvaluji. Žádám, by píšťaly všech 18 registrů byly řádně vyčištěny a podle potřeby opraveny, přesného ladění a charakteristické moderní intonace.

Měch a hrací stůl, aby též jistě fungoval. Píšťaly v prospektu necht jsou vyleštěné neb postříbřené.

Jsem přesvědčen, že oprava stroje svěřena panu Matěji Strmiskovi, staviteli varhan z Uh. Hradiště, precizně a svědomitě provedena bude.

Ant. Petzold
dieces. revizor varhan“

Oprava byla podle dispozic provedena, varhanáři Matěji Strmiskovi bylo vyplaceno 984 korun. Dne 25. července 1915 podal A. Petzold konsistoři příznivou kolaudační zprávu o opravě.

Konečně při poslední doložené opravě v únoru a březnu 1921 varhanář Matěj Strmiska nejenže nástroj pročistil a přeladil, ale zároveň dodal 38 kg nových zinkových píšťal náhradou za cínový prospektový Principál, který byl pravděpodobně za 1. světové války zkonfiskován.

V dokladech, které byly dosud nalezeny, není uvedeno jméno stavitele. Není to nic neobvyklého, celá řada moravských historických nástrojů zůstává anonymních, u některých bylo jméno autorovo teprve v posledních letech objeveno¹¹).

Varhanářství, i když bylo v minulých staletích řemeslem ceněným, nemělo žádné výsadní postavení ve svazku s ostatními řemesly. V očích objednatelů nebyl u nás varhanář uměleckou osobností jako na příklad Schnittger, Silbermannové a další cizí mistři. Zákazníci, většinou církevní instituce, pokládali varhanáře spíše za anonymního řemeslníka, jehož práce byla často stavěna do stejné roviny s pracemi stolařů, tesařů, zámečníků atd. Jen zřídka se v oficiálních dokladech a účtech, které si v souvislosti se stavbou varhan pořizovaly církevní úřady, vyskytují jména varhanářů. Často je uváděno jen prosté označení „varhanář“ nebo „varhanáři dáno“, někdy „olomouckému varhanáři“, „varhanáři z Brna“ apod. Zřejmě bylo jméno varhanáře málo důležité a nehrálo rozhodující úlohu ani při jednáních o stavbách nových varhan, jak by si to povaha umělecké práce zaslouhovala. Také u nákelských varhan není dosud jméno autorovo známo. Není však vyloučeno, že bude objeveno při demontáži nástroje, zaznamenáno rukou autorovou na některé součástce uvnitř varhan, jak tomu často bývá, a tím určena jejich spolehlivá identifikace.

Po srovnání a zhodnocení zachovaných dokladů možno vyvodit několik hypotéz.

Zprv je ze záznamu v matrice z roku 1771 (*Chorus musicus... est Organo et Positivo provisus*) jisto, že již v této době stály na kůru varhany, které měly podobnou konstrukci jako stávající nástroj. Inventář z roku 1805 uvádí neobvyklé označení „*Positiv Orgl*“, které je možno v překladu chápat spíše jako varhany s pozitivem a nikoliv jako pozitiv (malé varhany bez pedálu), které bývají označovány německy snad bez výjimky výrazem *Orgelpositiv*. Údaj v inventáři z roku 1880, v kterém je určen rok stavby varhan 124 není přesvědčivý jednak proto, že neuvádí autora nástroje a pramen odkud byla zpráva čerpána, jednak přílišný odstup záznamu (1880) od roku stavby (1824) jeho věrohodnost znevažuje. Rovněž v udání dispozice jde zřejmě o omyly zejména v případě *Contrabasu 32'* aj. Podrobné účetní knihy nákelské fary¹²) z let 1820 až 1830 nevykazují žádné položky na stavbu nebo opravu varhan. A. Petzold v posudku z roku 1915 čerpal pravděpodobně z málo věrohodných údajů v inventáři z roku 1880, když uvedl, že: „*Varhany zásuvkové soustavy asi 100 roků staré... stojí... za... opravu.*“

Tato interpretace pramenů vede k závěru, že varhany v Nákle pocházejí z období před rokem 1771.

Avšak z dokladů možno vyvodit také následující alternativu. Roku 1771 byly na kůru samostatné varhany a samostatný pozitiv (*Chorus... est Organo et Positivo provisus*). V roce 1805 zůstal už jen „... *ein Positiv Orgel mit einfachen Bass*“, (výraz *Positiv Orgel* chápán jako *Orgelpositiv*) varhany byly odstraněny. Tento pozitiv (patrně s pedálem!!) sloužil až do postavení nových varhan, které „*zakoupili farníci r. 1824, postavil varhaník z Opavy*“, jak uvádí inventář z r. 1880. Podle této verze stojí tedy varhany v Nákle od r. 1824.

Poněvadž písemné doklady zatím neposkytují jednoznačnou a přesvědčivou odpověď v otázce doby vzniku varhan, případně určení autora, je nutno se opřít především o samotný nástroj, jeho konstrukci, dispoziční princip, výtvarné řešení a srovnáním s jinými nástroji najít uspokojivou odpověď.

Konstrukčně jsou varhany řešeny obdobně jako řada moravských nástrojů 2. pol. 18. stol. Korpus hlavního stroje stojí při zadní stěně chrámu, pedálové

rejstříky zaujímají nejzazší píšťalové řady. Pozitiv, ovládaný druhým manuálem, je zabudován v zábradlí kůru a je spojen s hracím stolem v jeden celek. Varhaník sedí čelem k oltáři. Prospekt je pětídílný, složený ze dvou okrajových věží, spojených se střední nízkou věží dvěma prospektorovými poli. Pozitiv představuje věrnou miniaturu hlavního stroje. Podobné konstrukční řešení i téměř shodný zvukový obraz mají varhany Františka Siebra ve Střílkách z roku 1771¹³⁾ a anonymní nástroje z 2. pololetí 18. století ve Vacenovicích u Kyjova. Varhany v Nákle mají zásuvkovou soustavu ovládanou mechanickou trakturou. Není jisto, zda manuálová spojka je původní. Většina moravských nástrojů tohoto období v důsledku naprosté samostatnosti jednotlivých strojů nemá vybudovány žádné spojky. Tremolo bylo přistaveno nově v poslední době.

Dnešní nástroj je takto hlasově vybaven:

Hlavní stroj	Pozitiv	Pedál
1. Principal 8'	11. Principal 4'	15. Subbas 16'
2. Portunal 8'	10. Flöt maj. 8'	16. Violonbas 16'
3. Spitzflöte 8'	12. Flöt min. 4'	17. Oktavbas 8'
4. Oktav 4'	13. Oktav 2'	18. Superoktavbas 4'
5. Fugara 4'	14. Quinte 1 2/5' (sic)	
6. Quint 2 2/3'		
7. Superoktav 2'		
8. Rauschquint 2X		Manuálová spojka
9. Mixtur		Tremolo (nové)

Hlavní manuál má důsledně vybudovanou principálovou pyramidu. Portunal 8', Spitzflöt 8' a Fugara 4' zastupují flétnový sbor. Fugara 4', tento typický rejstřík moravské provenience¹⁴⁾, barevně kolísá mezi principálovým a flétnovým sborem. Je proto elementem s mnohostranným využitím. Pleno hlavního stroje zní neobyčejně plně a vyrovnaně. Ušlechtilou barvu a lesk historických nástrojů mu dodávají především alikvotní hlasy. Pohyblivý, jasný a jiskřivý pozitiv má všechny typické znaky tohoto vykrytalizovaného, samostatného celku. Tvoří dokonalou protiváhu hlavnímu stroji. Pedál je vybaven dostatečným počtem hlasů, aby proporčně odpovídal zvukovému fondu celého nástroje a umožňoval hru fundamentálního basu. V současné době však defekty na píšťalách silně narušují jeho zvukový projev.

Dispozice varhan plně odpovídá zvukovému ideálu nástrojů 2. pol. 18. stol. Z řady nástrojů podobného typu možno poukázat na již vzpomenuté varhany Fr. Siebra ve Střílkách (1771), varhany ve Velkých Losinách, které postavil r. 1768 Jan Schwarz, varhanář z Města Libavé a nástroje brněnského Jana Výmolova v Doubravníku u Itšnova (1760) a v Mikulově¹⁵⁾ (1771). K ilustraci a srovnání poslouží dispozice Výmolova mikulovského nástroje z r. 1771.

I. manuál	II. manuál	Pedál
1. Principál 8'	11. Kopula 8'	16. Subbas 16'
2. Flétna 8'	12. Kopula menší 4'	17. Principálbas 8'
3. Salicionál 8'	13. Principál 4'	18. Oktávbas 4'
4. Oktáva 4'	14. Oktáva 2'	19. Kvinta šustivá 2 2/3' — 2'
5. Flétna špičatá 4'	15. Mixtura 2X	
6. Kvintadéna 4'		
7. Kvinta 2 2/3'		
8. Oktáva 2'		
9. Kvinta menší 1 1/3'		
10. Mixtura 4X		

Srovnáním dispozičních zásad a celkového charakteru obou nástrojů je zřejmé, že v Mikulově a v Nákle jde o nástroje úzce příbuzné, pocházející přibližně ze stejného časového údobí a vzniklé v okruhu působnosti středo a jihomoravských varhanářů. Tyto vývody podporuje dále vybudování klaviatur, a zejména tónový rozsah pedálu. Nákelské varhany mají v manuálech rozsah od C — c'' s krátkou spodní oktávou¹⁶⁾. V pedálu však na klaviatuře o rozsahu C — a s krátkou spodní oktávou repetuje 12 chromatických tónů velké oktávy. Tento dvanáctitónový pedál, který je charakteristickým znakem varhan jižních zemí, stavěli snad bez výjimky také varhanáři jižní a střední Moravy. Severomoravští varhanáři 18. stol. (Halbichové a Weltzlové v Králíkách, Staudingerové v Andělské Hoře, Rischakové v Opavě, Schwarzové v Městě Libavé a další), ovlivnění slezskou a severoněmeckou školou, budovali pedál v plném tónovém rozsahu C — a, mnohdy C — c' s krátkou spodní oktávou (varhany J. Staudingera z roku 1780 ve Švábenicích). Je proto vyloučeno, že by nákelské varhany mohl jako novostavbu vybudovat varhanář opavský r. 1824, jak je o tom v písemnostech zmínka. Pokud by tento doklad byl chápán jako věrohodný, mohlo jít pouze o přenesení staršího nástroje do Nákla.

I když písemné prameny nedávají jednoznačnou odpověď v otázce původu a časového zařazení varhan, lze po zhodnocení dokumentů a srovnáním samotného nástroje s jinými varhanami podobného charakteru vyslovit závěrečný resultát. Varhany v Nákle jsou významným a vysoce hodnotným nástrojem 2. pol. 18. stol. Charakter, dispoziční princip, vybudování klaviatur i klasicisující skříň ukazují, že vznikly patrně v okruhu brněnských nebo olomouckých varhanářských dílen. Jsou mimořádným kulturním a hudebně historickým odkazem a dokumentují vrcholné nástrojařské umění pozdního moravského hudebního baroka. Zachovaly se téměř v nezměněném stavu. Jediný zásah, který byl proveden 1921, je evidentní, nenarušil podstatně jejich charakter a varhany lze uvést do originálního stavu. Jejich petrifikace a restaurace je nutná. Zanedbáním tohoto úkolu mohla by vzniknout další ztráta nenahraditelných kulturních a uměleckých hodnot, o které jsme se v nedávné minulosti tak lehkomyšlně připravili.

- 1) Viz články L. Vachulky, J. B. Krajsa a F. Petra ve Zprávách památkové péče, Praha 1955, č. 3, roč. 15, str. 85—99.
- 2) V. Supper: Richtlinien zum Schutze alter wertvoller Orgeln, Berlin 1957.
- 3) Publikace, které vydala Association française pour sauvegarde de l'orgue ancien: Manifeste de sauvegarde de l'orgue ancien, Paris 1967. — Sauvegarde de l'orgue ancien, Paris 1968.
- 4) E. Kraus: Anleitung für die Denkmalpflege an Orgeln, Wien, 2. vyd. 1953, 3. vyd. 1960, 4. rozšíř. vyd. 1968 (v tisku).
- 5) Týž: L'opera di tutelo degli organi storici in Austria, Brescia 1960.
- 6) Matrica decanatus Olomucensis 1771, Stát. arch. Olomouc, sign. ACO 210, str. 163 a 164.
- 7) Inventarium uiber den Bestand der Pfarr Kirche zu Nakl... Anno 1805. Stát. arch. Olomouc, sign. ACO 166, str. 295.
- 8) Stát. arch. Olomouc, sign. ACO G 1, 103.
- 9) Okresní archiv Litovel, fond řím.-kat. far. úř. Náklo, sign. IIc.
- 10) Doklady o všech dalších opravách uloženy ve Stát. arch. Olomouc, sign. ACO G 1, 103.
- 11) Viz literaturu: J. Sehnal: K historii varhan z mariánského kostelíku v Kolštejně, Severní Morava, Šumperk 1964, sv. 10, str. 36—41. — J. Sehnal: Dějiny varhan v kostele P. M. Sněžné v Olomouci, Časopis Mor. musea, vědy spol., Brno 51, 1966, str. 269—290. — Z. Fridrich: Varhany v Dubu na Moravě, Zprávy Vlastivěd. ústavu v Olomouci, 1965, č. 122, str. 6—17. — Týž: Barokní varhany Františka Siebra ve Střílkách, Věstník muzea v Kroměříži, 1967, č. 21, str. 137—147.
- 12) Okresní archiv Litovel, fond řím.-kat. far. úř. Náklo.
- 13) Srovnej práci Z. Fridricha cit. v pozn. č. 11.
- 14) Viz Z. Fridrich: Zum Instrument und zum Orgelregister Fugara, Ars organi, Berlin 1966, Heft 29, S. 1010—1015.
- 15) Týž: Výmolovy varhany v Mikulově, jižní Morava, Mikulov 1967, str. 57—66.
- 16) Vysvětlení pojmů krátká a lomená oktáva viz v publikaci Z. Fridricha Varhany v Dubu, cit. v poznámce č. 11.

K POČÁTKŮM OLOMOUCKÉ ELEKTRICKÉ POULIČNÍ DRÁHY

Když se v roce 1888 obyvatelé města Olomouce začali naléhavě domáhat zřízení pouliční dráhy ze středu města na hlavní nádraží, nikoho z nich jistě nenapadlo, že již za 11 let se jejich žádost splní. Stalo se tak 1. dubna 1899, kdy do olomouckých ulic vyjel první vůz. Olomouc se tak zařadila mezi první města v českých zemích, ve kterých byla elektrická pouliční dráha zřízena. V Praze jezdila od r. 1876 do r. 1905 známá koňka, i když již na národopisné výstavě v r. 1891 se lidé vozili na elektrické drožce postavené ing. Křižíkem, ale teprve od r. 1896 měla Praha pouliční dráhu s elektrickým pohonem. Také Brno mělo původně parní pouliční dráhu, kterou přebudovalo až od 21. června 1900 na pohon elektrický. V Ústí nad Labem byla elektrická pouliční dráha v provozu od 1. června 1899, v Plzni od 29. června 1899.

V nezáviděníhodné situaci se ocitla Olomouc ve druhé polovině minulého století, a to nejen pro olomoucké obchodníky, živnostníky a podnikatele, ale i pro prosté obyvatele města. Až do roku 1876 byla Olomouc obklopena hradbami, které jí bránily v rozvoji. Nádraží dráhy Františka Ferdinanda stálo sice již od roku 1845, ale daleko od středu města — tehdejšího Horního náměstí (dnes nám. Míru). Cesta povozem tehdejší Laudonovou třídou (dnešní Komen-ského ulicí), přes Špici a dále dnešní Jeremenkovou třídou k nádraží měřila kolem tří kilometrů. Lepší spojení středu města s hlavním nádražím přineslo zřízení cesty nejkratším směrem — třídou Františka Josefa (dnešní tř. Míru a Osvobození), která se budovala od r. 1888. Ovšem ani tím nebyl dopravní problém vyřešen, protože i nová cesta měřila téměř dva kilometry.

Obecní zastupitelstvo se muselo začít vážně situací zabývat a konečně 18. ledna 1892 se usneslo zahájit jednání o zřízení pouliční dráhy s parním pohonem. S parním proto, že použití páry jako hnací síly bylo tehdy módou a ve městě byly pouze dvě malé elektrárny — Passingerův mlýn (na rohu dnešní Lafayetovy a Leninovy ul.) a závod Lefendův u Rohelské brány (dnešní vozové depo DP), které obdržely koncesi pro vedení elektrického světla pro léta 1888 až 1898 a které jen stěží stačily krýt spotřebu elektrického proudu pro vnitřní město.

Když v roce 1893 učinila firma Internazionale Elektrizitäts-Gesellschaft z Vídně městu nabídku na vyřešení obou problémů, a to jak osvětlovacího, tak i dopravního, vybudováním elektrárny a pouliční dráhy s elektrickým pohonem, naskytla se ojedinělá příležitost zabít dvě mouchy jednou ranou. Opatrní a moudří „páni konšelé“ se však ani tentokrát hned nerozhodli, zvláště když proti vybudování pouliční dráhy elektrickým pohonem se postavilo ředitelství městské plynárny, které žádalo, aby byl pohon dráhy zajištěn plynem, protože v opačném případě by ztratilo dobrého konzumenta.

Obecní zastupitelstvo zvolilo k rozřešení problému zvláštní komisi a vyslalo ji do Německa na studijní cestu. Komise se měla všeobecně informovat o pouličních drahách a zvláště pak v Drážďanech o pouliční dráze s plynovým pohonem. A trvalo to téměř tři roky — do 13. 4. 1896, než komise předložila obecnímu zastupitelstvu konkrétní návrhy, ve kterých doporučovala:

1. vystavět pouliční dráhu z hlavního nádraží na Novou Ulici k plynárně a na Úřední čtvrt k dělostřeleckým kasárnám arcivévody Viléma (dnes AOZ) na Šibeníku,
2. zařídit ji na elektrický pohon, a to ve vnitřním městě akumulátory a za městem pomocí vrchního vedení,
3. pro výrobu elektrického proudu vybudovat elektrárnu s plynovým nebo parním pohonem,

4. uložit stavebnímu úřadu, aby do dvou měsíců prohodil celý plán s odbornými činiteli a předložil plány s vyčísleným přibližným nákladem.

Koleje pouliční dráhy měly mít rozchod 1 m a přívod proudu se měl provést pomocí měděné troleje, umístěné nad ulicí. Vozy pro 16 sedících a 12 stojících osob měly jezdit v 7 a 1/2 minutových intervalech (mezi hlavním nádražím a Horním náměstím) v létě se mělo jezdit od 6 do 21 hodin, v zimě od 7 do 20 hodin. K pohonu se mělo použít 60 HP vodní síly, kterou měl k dispozici mlynář Passinger ve své elektrárně.

Na základě těchto podmínek byla vypsána soutěž o nejlepší a pochopitelně i nejlacinější projekt pouliční dráhy, do které došlo pět nabídek. Nejlacinější projekt měl stát 274.000 zlatých, nejdražší 518.000 zlatých. Následovala řada předběžných porad se zástupci firem, které přihlášily svůj návrh do soutěže, až 26. 4. 1897 dostala nově zvolená komise za úkol prokonzultované návrhy zhodnotit. Stejně tak celý stavební program prověřoval ing. Ross.

Stanoveným podmínkám nejlépe vyhovoval návrh firmy Siemens & Halske z Vídně za 303.396 zlatých. Firma se přitom zavazovala, že převezme provoz pouliční dráhy do své režie na dvacet let. Dne 16. 8. 1897 bylo konečně přikročeno k stavebním úpravám míst, kudy měla dráha vést. Bylo započato s odstraňováním opevnění a zavážením valů. Také jednání o smlouvu pro stavbu nové elektrárny bylo zvolenou komisí skončeno, práce zadána a 19. 2. 1898 započato s kopáním základů pro novou elektrárnu. Na její výstavbě, která si vyžádala asi 1,200.000 K, a kterou prováděla Siemens & Halske a na dodávkách strojního zařízení se podílelo celkem 24 firem.

Mezitím se město staralo o koncesi pro stavbu, kterou po mnohých intervencích ve Vídni vydalo c. k. ministerstvo železnic 17. srpna 1898 a která nese podpis tehdejšího rakouského ministra železnic Wittka.

Není jistě bez zajímavosti, kteří činitelé se zúčastňovali řady jednání, souvisejících se stavbou pouliční dráhy a elektrárny. Tak např. žádosti na ministerstvo železnic podepisoval starosta města Karel Brandhuber, při úředních jednáních zastupovali město starostův náměstek Heinrich Sachs a radní Raimund Nitche. Firmu Siemens & Halske zastupovali ing. Pavel Liez a Petr Poschenrieder, ministerstvo železnic inspektor Jaroslav rytíř Michalovski, ing. Jan Szepaniak a ing. František Strzirek, místodržitelství v Brně Jindřich Remeš a Gustav Nischelwitzer, okresní hejtmanství v Olomouci Emil rytíř Vychodil z Hannaburku a Moric baron Gastheimb, ředitelství drah v Olomouci inspektoři František Dostál, Jan Lukan a ing. Alfréd Lateiner, František Roschitz a Matěj Pelnař. Za severní dráhu císaře Ferdinanda se komisí zúčastňovali Otmar Lutz a ing. Al. Fasal, za obec Nová Ulice radní František Langer. Poštu zastupoval ing. Arnošt Nechvátal, státní silnice ing. Marač.

Radnice byla německá, všechna jednání probíhala v němčině, všechny spisy byly psány německy a stejným způsobem vystupovala městská rada i navenek. Proto se české obyvatelstvo chovalo ke všem nařízením, která z radnice vyšla, poměrně chladně. I při přípravách projektů dráhy a elektrárny, při traťové revizi v dubnu 1898, v komisí v březnu 1899 došlo k logickým národnostním sporům mezi zástupci českého obyvatelstva a německými projektanty a městskou radou. Šlo především o různé žádosti českého obyvatelstva Olomouce, např. aby se stavba stožárů pro elektrické vedení prováděla se souhlasem majitelů domů, aby výstražné tabulky na stožárech a označení zastávek bylo provedeno jak v německé, tak i v české řeči apod.

Pouliční dráha byla budována současně se stavbou elektrárny. Byla v celém rozsahu jednokolejná. Začínala smyčkou u hlavního nádraží a vedla třídou Františka Josefa (dnes tř. Osvobození a tř. 1. máje) přes náměstí Františka Josefa (dnes nám. Republiky) a Eliščinou třídou (dnes Denisova ul.) na Horní náměstí, kde se dělila. Jedna větev vedla Terezkou (dnešní Pavelčákovou)

ulicí a třídou korunního prince Rudolfa (dnešní Wolkerova ul.) na Novou Ulici za Zemskou nemocnici, druhá probíhala Litovelskou (dnešní Riegrovou) ulicí, Stromořadím (Palackého ulicí) a Fröhlichovou ulicí, kde končila u kasáren na Šibeníku — před restaurací U zlaté koule. Z Horního náměstí vedla dnešní Opletalovou ulicí vlečková kolej (448 m dlouhá) do vozovny, umístěné vedle elektrárny. Na celé trati, dlouhé 5353 m, bylo 6 vyhýbek, které umožňovaly na obou traťových větvích vlakový sled 15 minut. Pro dráhu byl zvolen systém elektrického pohonu s vrchním vedením. Při zahájení provozu dne 1. dubna 1899 měla dráha k dispozici 11 motorových vozů a 4 vozy vlečné, nejprve s jedním a později se dvěma elektromotory, každý o výkonu 20 HP. Rychlost byla stanovena na 10—15 km/hod. ve vnitřním městě, 18 km/hod. mimo vnitřní město. Motorový vůz mohl být obsazen 32 osobami, vlečný vůz 36 osobami. První motorové vozy neměly zepředu uzavřené plošiny a řidiči trpěli nepohodou. Teprve v roce 1912 byly dodány první čtyři vozy, které již měly přední stěnu krytou a podle tohoto vzoru se upravily i staré vozy.

Způsob dopravy elektrickou pouliční dráhou se brzy vžil, a přestože pro smetánku města byla tramvaj příliš lidovým dopravním prostředkem a pro důstojníky po řadu let „nevhodná“, počet převezených osob neustále rostl. Za poplatek 14 haléřů za jednu jízdu (až do r. 1917) bylo od 1. 4. 1899 do konce roku převezeno 878.351 osob a r. 1900 1.123.772 osob. Největšího denního převozu až do r. 1914 dosáhla dráha 25. 6. 1901, kdy bylo převezeno 10.300 osob (v Olomouci hostoval cirkus Barnum-Balej). Ve srovnání s počtem obyvatel Olomouce v r. 1900, který činil 21.707, byla denně převezena v průměru jedna sedmina celkového počtu obyvatel města. Převzetím celého podniku se všemi zaměstnanci i s ředitelem Rudolfem Trögrem městem 1. 4. 1904, skončilo prvních pět let v dnes již sedmdesátileté historii olomoucké elektrické pouliční dráhy.

Frameny a literatura:

Archív Dopravního podniku města Olomouce,
Václav Nešpor: Dějiny Olomouce. Nákladem Muzejního spolku, Brno 1936,
Statistická ročenka hlavního města Olomouce, svazek VI, Olomouc 1933,
39. výroční zpráva a účetní uzávěrka el. podniku hl. města Olomouce za rok 1938,
50 let provozu elektrické pouliční dráhy v Olomouci 1899—1949, příležitostný tisk, Olomouc,
březen 1949,
Prombergers Führer von Olmütz 1902, Verlag von R. Promberger.

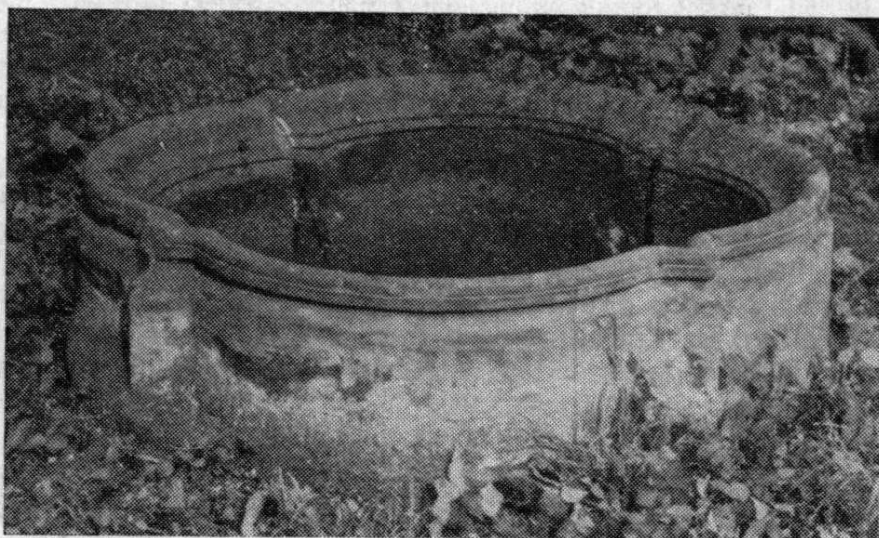
Jiří V. Musil

NÁLEZY ZE ZELENÉ ULICE

V rámci výstavby obvodu F na jihozápadním okraji Olomouce dochází k asanaci staré domovní zástavby na tř. I. P. Pavlova, Mičurinově ulici i v přilehlých ulicích. Domy většinou přízemní a jednopatrové byly postaveny na městských pozemcích po roce 1758, kdy došlo k budování pevnosti. Pozemky sloužily k obživě (drobní zemědělci, zelináři, zahradníci) i k rekreaci. Kux¹⁾ uvádí řadu jmen vysoce postavených Olomoučanů, kteří v popisované oblasti vlastnili okrasné zahrady uzpůsobené pro sezónní rekreaci. Jde o geograficky i klimaticky nejlépe položenou krajinu v okolí Olomouce. Leží na jihovýchodním svahu Tabulového vrchu (259 m n. m.) v nejvyšších polohách udané výšky. Od severu je chráněna jeho temenem. Vorel²⁾ se o této lokalitě zmiňuje při popisu území se zbytky teplomilné flóry na severní Moravě. Zbytky okrasných zahrad a parčíků se dochovaly dodnes za několika výstavnějšími obytnými objekty³⁾. Ostatní byly zrušeny dříve a plochy byly utilitárně využity (např. za dnes již demolovaným klasicistním „Panským domem“ na tř. I. P. Pavlova).

Podobný osud stihl i zahradu za domem č. 68⁴) na Mičurinově ulici. V této zahradě se však až do května 1969 nacházel doklad o původním odlišném využití parcely — barokní pískovcová jímka na vodu. Jímka nebyla dosud popsána a není památkově evidována. Byla vytesána z jednoho pískovcového kvádrů. Nacházela se vedle studny (dnes již zasypané). Poblíž stával až do roku 1958 dřevěný empírový altán. Jímka má podobu čtyřlístu o osovém rozpětí 120 cm. Hloubka je asi 60 cm váha cca 1,2 t. Více než z poloviny byla zapuštěna do země. V květnu 1969 byla jímka odvezena neznámo kam na příkaz investora stavby. Domníváme se, že umělecky i historicky cenná jímka splňuje všechny předpoklady stát se předmětem památkové ochrany. Měla by být vyhledána a umístěna na odpovídajícím místě, nejlépe tam, kde se nacházela původně. Bylo by tak zachováno nejen místo určení, ale i účel — být ne již v soukromí.

Pískovcová jímka v zahradě u domu č. 68 na Mičurinově ulici v Olomouci.



Stříbrná brož se sv. Martinem, nález za domem č. 70 na Mičurinově ulici v Olomouci.



Spona z koňského postroje, nález za domem čís. 70 na Mičurinově ulici v Olomouci.

Další dva drobnější nálezy jsou dokladem toho, že popsaná oblast byla osídlena též zámožnými vrstvami obyvatelstva. K oběma došlo po roce 1960 při obdělávání půdy na pozemku za domem č. 70 na Mičurinově ulici.

Jde o stříbrnou barokní brož (průměr 45 mm) s reliéfem. Reliéf zpodobňuje sv. Martina na koni, když se dělí o svůj plášť se zimomřivým prosebníkem.

Poslední nále z představuje ozdobnou pozdně barokní sponu z koňského postroje. Na plochém cínovém článku je čepem fixována reliéfní knížecí korunka z téhož materiálu 29×24 mm. Železné části materiálu jsou již značně zkorodovány. Celý předmět je dlouhý 140 mm. Průměr železného kruhu je cca 50 mm. Cínový segment s korunkou je 80 mm dlouhý a 35 mm široký. Tloušťka korunky a podkladového segmentu je 9 mm.

¹⁾ K u x, J.: Die deutschen Siedlungen um Olmütz, Olmütz 1843, s. 240.

²⁾ V o r e l, St.: Haná, Praha 1948, s. 45.

³⁾ M u s i l, J. V.: S trochou citu, Stráž lidu, Olomouc 12. 4. 1969.

Týž: Zapomenutý kout, Lidová demokracie, Brno 21. 4. 1969.

Týž: Ještě douška . . . , Stráž lidu, Olomouc 21. 6. 1969.

Týž: Podlehne demolici?, Lidová demokracie, Brno 3. 2. 1970.

⁴⁾ Zmíněný dům je prostě empírovou patrovou stavbou z dvacátých let min. stol. Typické rozčlenění uliční fasády (vzhledem k řadové zástavbě ulice, z níž byl dům opticky vyčleněn dvěma kaštany — podobně jako sousední dům č. 66 byl vymezen dvěma pajasany žlázatými) bylo porušeno přebudováním oken, zrušením centrálního osobního vchodu a zbouráním balkónu na jednoduchých pilastrech nad ním. Nad okny jsou přímé nadokenní římsy, podokenní římsy spočívají na ionských konzolách. Schodiště je opatřeno dubovým zábradlím a válcovitými výklenky na odpočívadle. Podobné zábradlí se nachází na malé pavlači krátkého dvorního křídla.

Karel M o r a v

MALÁ MEZERA V ŽIVOTĚ VÁCLAVA THÁMA

V životě českého vlastence, policejního úředníka, herce, režiséra a autora divadelních her Václava Tháma¹⁾, všeobecně známého z Jiráskova F. L. Věka, je mnoho mezer, které badatelé, obírající se Thámovým životem, část po části vyplňují²⁾. Malý doplněk k jeho životu poskytuje materiál Stát. archivu v Olomouci a tím též přispívá k historii divadla v Olomouci a severní Moravy.

Literatura uvádí, že osmadvacetiletý Thám, který se 8. 9. 1793 v pražském kostele sv. Jindřicha oženil se sedmnáctiletou Josefou Hainovou, dcerou divadelního ředitele Karla Haina, měl dvě dcerky. První, Marie Vincencie Leopoldina, se narodila v Praze 16. 11. 1795 a tam již 7. 12. téhož roku zemřela³⁾. Druhá holčička, mrtvě 29. 11. 1798 v Praze-Na Poříčí narozená. Však úmrtní matrika města Sternberka na Mor. zaznamenává, že dne 18. 7. 1801 zemřela herci Václavu Thámovi z Prahy na č. 23 ve městě (na rozdíl od předměstí) bez opatření čtrnáctidenní dcerka Barbora na psotník (Gefraiss). Je to dosud neznámé třetí Thámovo dítě.

Tento zápis je novým orientačním bodem na Thámově divadelní pouti. Prameny shodně udávají, že Thám trvale opustil r. 1799 Prahu s divadelní společností Václava Svobody a téhož roku hrál německé divadlo v Liberci. Tam také společnost v říjnu téhož roku Svoboda pro dluhy předal Thámovi. Cesta Thámovy společnosti dál je neznámá a zdá se, že směřovala na Moravu do Olomouce, kde Thámův tchán Karel Hain (majitel domu č. 27 na Dolním náměstí) v sezóně 1788/89 a znova od 1. 10. 1793 byl ředitelem divadla⁴⁾. Podle divadelního návěstí z 15. 8. 1802⁵⁾ Thám skutečně vystupoval v tomto divadle. Když ředitelství divadla po Hainově nástupci a Thámovu příteli Václavu Mihulem převzal v listopadu 1802 Ondřej Hornung, Thám Olomouc opustil a zapadl mezi kočující společnosti. R. 1809 hrál v maďarském Györu (Raab). R. 1811 působil jako režisér jakési společnosti ve Znojmě⁶⁾ a v letech 1812—15 jako člen společnosti Josefa Kronese, a to r. 1812 v Polné, 1813 v Lanškrouně a Králíkách, dále v Dolních Rakousích⁷⁾. Když v říjnu 1815 Krones společnost rozpustil, Thám odešel k řediteli Georgu Frederiku Viovi. V září 1816 Viova společnost hrála ve Štokeravě u Vídně a zde se Thámovo jméno objevuje naposled. V květ-

nu 1817, kdy Viova společnost byla ve Šv. Hypolitu, Thámova účast se zjistit nedá. V té době prý se pustil do Haliče za manželkou, která mu utekla s nějakým hercem. Tím se také po Thámovi ztrácí veškerá stopa.

Na Thámově cestě mezi Libercem a Šternberkem musí být aspoň jedna znamenaná zastávka. Thám se ve Šternberku uvádí již 28. 6. 1801, kdy stojí jako svědek sňatku herce Antonína Macháčka⁸⁾. Thámova dcera Barbora, která se narodila asi 4. 7., tedy již za Thámova šternberského pobytu, není ve šternberské křestní matrice zapsána. Jelikož její narození není zaznamenáno v žádné matrice olomouckých kostelů (pro případ, že by se Thámova manželka k porodu uchýlila k rodičům do Olomouce), je zřejmé, že rodička zůstala na poslední staci před Šternberkem. Narození dítěte není však zapsáno ani v matrikách Šumperka, Rýmařova, Uničova a Zábřeha. Thám, a jistě celá společnost, získal ve Šternberku dobré jméno, když jeho dítě pohřbívá sám děkan Jakub Jaich, který vystupuje v obřadech jen pro přední rodiny města⁹⁾.

¹⁾ Václav Šimon Thám, nar. 26. 10. 1765 Praha, zemřel asi 1816/17 Halič.

²⁾ Bařha Fr.: Postava Václ. Tháma u Al. Jiráska; Sborník Nár. muzea v Praze, sv. VI/1961, čís. 3–4, str. 207–217. — Čičátka Jar.: Dějiny olom. divadla; strojepis St. vědecká knihovna Olomouc, sign. B II 291170. — Jakubec Jan: Dějiny literatury české; Praha 1935, II, str. 180 a poznámky (kde další literatura). — Kačer Mir.: Václav Thám; Praha 1965. — Langer St.: Stopy Thámovy vedou do Olomouce; čas. Pozor, Olomouc 18. 8. a 19. 8. 1932. — Remeš Mořic: Dějiny olom. divadla; rkp. St. vědecká knihovna Olomouc, sign. B II 291171. — Vondráček Jan: Dějiny českého divadla; Praha 1956, díl I.

³⁾ Toto datum úmrtí uvádí Bařha, 209, kdežto Kačer, 11, udává úmrtí již třetí den po narození.

⁴⁾ Tak uvádí Čičátka, 57. — K. Hain (manželka Francisca) vede toto divadlo i 4. 4. 1790, kdy je (Entrepreneur der Schauspiele in Markgraftum Mähren) se svou manželkou kmotrem při křtu dítěte jednoho z herců (kř. matrika kostela sv. Michala).

⁵⁾ Vlastivědný ústav Olomouc, sign. XXIV, 130.

⁶⁾ Remeš, nečíslovaný lístek.

⁷⁾ Josef Krones (1766–1839), původně kožišník v Bruntále, vede v letech 1807–15 nevalnou divadelní kočující společnost, s níž cestuje po Moravě, Rakousích a Uhrách. Když r. 1815 jeho dcera Terezie (rozená v Bruntále, pak herečka v Brně, Prešpurku a Vídni, kde byla miláčkem obecnstva; + 1833) přešla k brněnskému divadlu, Krones společnost rozpustil.

⁸⁾ Odd. matrika Šternberk, vedená německy. — Herec Ant. Machatschek, 22 roků, svobodný, bere si Elisabeth Haym, dceru herce Hoška (Hoschek) z Prahy. Svatba se koná na č. 108 město. — Druhým svědkem je herec Heinrich Winterfeld.

⁹⁾ Pro kulturní dějiny Šternberka budou jistě zajímavé zápisy úmrtní matriky z 7. 8. 1792, 16. 5. 1839 a 16. 6. 1840, kdy je zmínka o hercích (Schauspieler oder Komediant) společnosti, které zde vystupovaly.

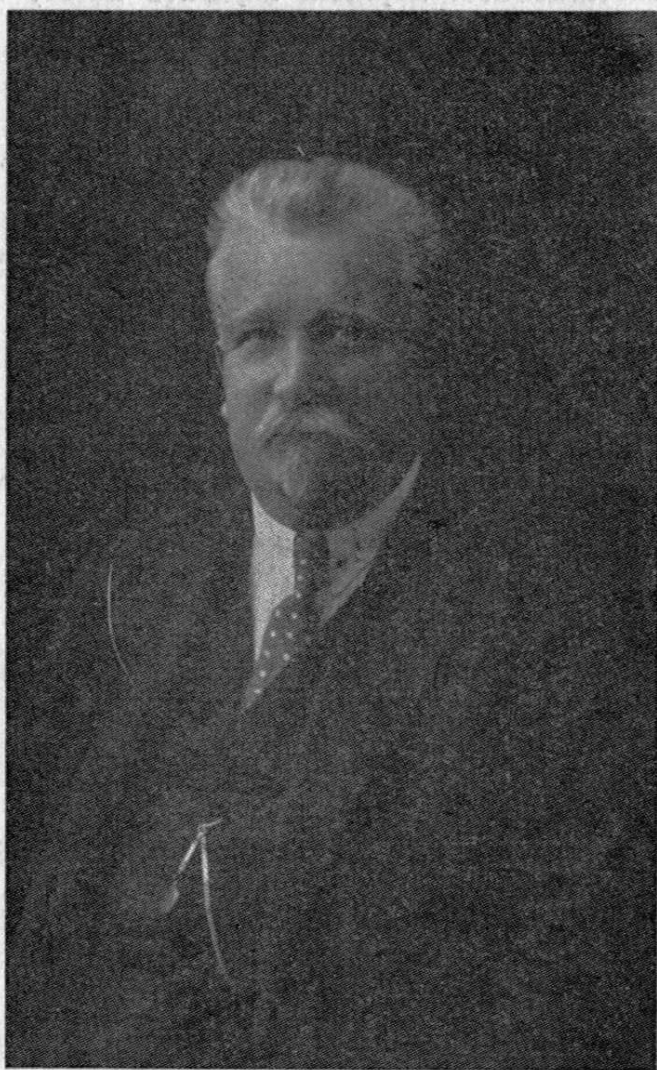
Vít Dohnal

ARCHEOLOG ANTONÍN ŠÍN (1881–1969)

Jméno Antonína Šína, archeologa a sběratele, vešlo do povědomí širší archeologické veřejnosti ve spojení s jeho nálezy u Věteřova na Kyjovsku, neboť tato lokalita dala v poválečných letech název archeologickému typu, který v pravěkých dějinách Moravy i sousedních oblastí hrál důležitou úlohu prostředníka mezi kulturně pokročilým Podunajím, přijímajícím impulsy z východního Středomoří a domácím středoevropským prostředím konce starší doby bronzové.

Antonín Šín pocházel z Čech (nar. 23. 7. 1881 v Lánech u Dašic), ale od svého vyučení kupcem působil na Moravě (zemřel v Brně 11. 4. 1969). Jeho povolání obchodního cestujícího ho zavedlo postupně do řady měst v Dol. Rakousku, Maďarsku, na Slovensku a hlavně na Moravě (Konice u Litovle, Olomouc, Brno, Kyjov, Uh. Hradiště, Olomouc, Brno), z nichž pro jeho sběratelskou činnost byl nejdůležitější Kyjov. Tam totiž se o archeologii začal zajímat a ke Kyjovsku, známému jako jedna z archeologicky nejbohatších oblastí moravských, se vztahují i jeho nejzávažnější nálezy. V Kyjově si založil obchod se smíšeným

zbožím (vedení obchodu ještě před vypuknutím I. světové války převzala jeho manželka) a po návratu z válečného nasazení navázal styk s profesory místního gymnasia, kteří se scházivali na besedách u kyjovského knihkupce K. Antoše. Tam také denně mezi 3.—5. hodinou odpolední, kdy v obchodě práce nebylo, docházel A. Šín, aby si odtud odnášel první náměty k úvahám o pravěkých a zvláště staroslovanských dějinách Moravy. Od těchto diskusí k vyhledávání památek v terénu a jejich shromáždování byl při aktivní povaze Šínově už pak jenom krok: Od r. 1920 zachraňoval nálezy v kyjovské i mistřínské cihelně, ve Svatobořicích, v Sobůlkách i v Šardicích a v letech 1921—1925 podnikl vlast-



Archeolog Antonín Šín (1881—1969).

ním nákladem na tehdejší dobu rozsáhlý výzkum na sídlišti v Nových horách u Věteřova, kde ze 140 prokopaných jam a 3 hrobů získal 300—400 nádob (počítaje v tom ovšem i nádoby neúplné nebo jejich části) a kolekci bronzových, kostěných a kamenných předmětů. Věteřovské nálezy tvořily největší a nejdůležitější část jeho sbírky, kterou nejprve získalo kyjovské muzeum a později ji koupilo Moravské muzeum v Brně. Široce založená sběratelská činnost Šínova přirozeně nešla pozornosti moravské archeologické veřejnosti, jejíž čelný představitel, známý brněnský archeolog I. L. Červinka býval častým hostem v Kyjově. Tehdy projevil A. Šín svůj bystrý pozorovací talent, když svého hosta upozor-

ňoval na některé zvláštnosti věteřovské keramiky a na její odlišnost od běžných nálezů starobronzové kultury únětické. Jeho osobnímu zaměření byly však bližší otázky slovanské a tak od r. 1925, kdy opustil Kyjov a znovu jako obchodní cestující projížděl moravskými a slovenskými kraji, se úplně věnoval shromažďování materiálu ke svým silně romanticky podbarveným úvahám o velkomoravské říši, které rozváděl v řadě publikací (nejrozsáhlejší Omyl dějin, Kyjov 1926).

Snad pod dojmem vzpomínek na mladá léta se v r. 1948 vrátil zpět do Olomouce, aby zde v osamocení strávil zbytek svého života. Jeho láska k archeologii a sběratelský zájem ho však ani v pokročilém věku neopustil. V místnostech svého bytu v zadním traktu domu č. 21 na bývalé Sarkandrově ulici (dnes Gustava Mahlera) shromažďoval nejenom zajímavé nálezy středověké keramiky z výkopu na různých místech ve staré části města, ale i desítky novodobých sádrových figurín, úlomky barokních plastik, zlomky kachlů i užitkové keramiky a jako vzpomínku na léta v Kyjově si uchoval menší kolekci keramiky věteřovského typu a několik pěkných zlomků starolaténské kolkované keramiky ze Sobůlek. Kromě těchto předmětů nabídla rodina A. Šína Vlastivědnému ústavu v Olomouci i jeho korespondenci s dopisem Al. Jiráskova, L. Niederleho aj. (Charakteristický byl Šínův kontakt s D. Žunkovičem ze slovinského Mariboru, který byl přesvědčený o autochthonitě Slovanů téměř v celé Evropě.) Překvapením je několik přátelských pozdravů od P. Bezruče, s nímž A. Šín udržoval dlouhá léta písemný styk a snad nejdůležitější je objev několika jeho nálezových deníků, týkajících se výzkumů na Kyjovsku (též Věteřov).

SDĚLENÍ

● Výstava o životě a díle M. Eminesca

Mezi světová kulturní výročí UNESCO v loňském roce bylo zařazeno i jubileum jednoho z nejvýznamnějších rumunských básníků Mihaie Eminesca. K šedesátému výročí Eminescova úmrtí uspořádalo Muzeum rumunské literatury v Bukurešti a Památník národního písemnictví v Praze výstavu, jež byla v dubnu tohoto roku instalována i v olomouckém muzeu.

Vystavované exponáty pocházely většinou z rumunských sbírkových fondů, názorně demonstrovaly pohnuté Eminescovy osudy, seznámily návštěvníka s básnickovou tvorbou, myšlenkovými vlivy na další generace, připomněly souvislosti s naším literárním životem. K expozici byl vydán také vkusný katalog, obsahující životopisnou studii, ukázky rukopisu a fotografie.

Mihai Eminescu (1850—1889) pocházel z Botošani v severním Moldavsku. Jeho život byl velmi pestrý. V devíti letech začal studovat gymnasium, zběhl ze studií, rozešel se s domovem a potom následovala jeho vandrovnická léta, kdy prošel pěšky celé Valašsko, Moldavsko, Bukovinu a Sedmihradsko. V té době píše první verše. Přidává se ke kočujícím divadelním společnostem, pracuje jako náповěda, opisuje role, sám se pokouší napsat dramata s náměty z rumunských dějin. Zajímá se o lidovou slovesnost. Posléze se smíruje s otcem a odchází do Vídně studovat universitu. Z vědeckých disciplín ho zaujala především filosofie. Pobyt v cizině je charakteristický jeho intenzívní tvorbou, studiem a činností ve studentských spolcích (Mladé Rumunsko). Roku 1872 odjíždí Eminescu do Berlína, aby zde prohloubil a dovršil svá vysokoškolská studia. Po návratu do vlasti pracuje jako ředitel knihovny v Jasích, inspektor, od roku 1866 je redaktorem Času v Bukurešti. Vyčerpávající práce přispěla první příznaky duševní choroby. Mihai Eminescu zemřel devětatřicetiletý dne 15. června 1889.

Většina Eminescova díla byla publikována až po jeho smrti. Přes tóny zklamání, které zaznívají v jeho tvorbě, je Eminescova lyrika poezií člověka, který vidí svět očima filosofa. Básně vynikají hlubokým myšlenkovým obsahem a perfektní formou. Ve své době představoval Eminescu nejmodernější ideový směr, zasloužil se také podstatně o rozvoj básnického jazyka. Psal přírodní a milostnou lyriku (Modrá květina, Ó matko), inspiroval se lidovou poezií, zabýval se sociální tematikou (Císař a proletář), zamýšlel se nad posláním básníka v lidské společnosti (Mým kritikům, Epigoni). Eminescův vliv na současníky i generace pozdější byl nesmírný. Jeho melancholie a pesimismus ovlivnily celý literární směr, mladí básníci přímo závodili v jeho napodobování. Mihail Eminescu, klasik rumunské literatury, je dodnes autorem světového formátu. Jeho knihy jsou překládány a čteny v celém kulturním světě.

Výstava o životě a díle Mihaie Eminesca přiblížila olomoucké veřejnosti nejen významného rumunského básníka, ale přispěla i k rozvoji kulturní spolupráce mezi oběma evropskými zeměmi.

Milada Písková

● Stolní astronomický orloj olomouckého výrobce

Ve sbírkách muzea hodin ve Šternberku se nachází i malý stolní astronomický orloj, inv. č. CH 121, práce olomouckého mistra.

Je umístěn v masivní dřevěné skříni se zasklenými stěnami o rozměrech 83×46×40,5 cm. Jeho přední desku tvoří plechová fólie, zdobená barevnou malbou s motivy architektonických článků a rozvilin, v horní části jsou znázorněny postavy dvou astronomů — jeden s dalekohledem, druhý s glóblem a kružidlem. Mezi nimi výřez s hvězdnou oblohou a s Měsícem. Pod ním bronzový kruhový terč, na jehož okraji jsou německé názvy měsíců a pod nimi stupně 10—360° se znaky zvěrokruhu. Uprostřed na profilované kruhové desce tvaru zemské sféry je upevněn držák s kuličkou, představující den a noc, dále znázornění Slunce a Měsíce, ukazující hodiny na vedlejší stupnici, rozdělené také na noc a den. Ve středním vodorovném pásu přední desky je umístěno pět číselníků, které ukazují dny v týdnu, hodiny, minuty, vteřiny a zvěrokruh. Ve spodní polovině je umístěn velký otáčivý kotouč, na svém okraji s ručičkou ve tvaru brouka. Od okraje kotouče do jeho středu jsou zachyceny tyto údaje: dny v měsíci, označení měsíce, roční období, pohyblivé svátky a jejich kalendářní umístění v letech 1871—1890 a znaky zvěrokruhu, ovládající jednotlivá léta.

Pohon celého stroje je proveden pomocí pera. Hodinový stroj má kolíčkový krok (vynalezen v r. 1741 francouzským hodinářem Amantem). Oscilátor tvoří krátké kývadlo na zvláštním závěsu z ocelové planžety, jejíž délka je stavitelná mikrometrickým šroubem. Na hřídeli stupního kola je umístěna ručička vteřinového číselníku. Hodinový číselník (dvanáctihodinový) a číselník minutový, je proveden odděleně. Eventuální korekce v časových údajích se provádí přímo ručkami stroje nebo pootočením číselníků ve spodní části orloje.

Pokud by bylo potřeba při náhodném zastavení celého orloje provést celkovou korekci všech údajů současně, je možné to učinit zvláštním klíčkem při mírném zatlačení, čímž dojde k přímému záběru kola do soukolí ručičkového ústrojí. Tak lze požadovaný údaj nastavit, neboť spojení běžícího stroje na ručky je provedeno kluznou spojkou.

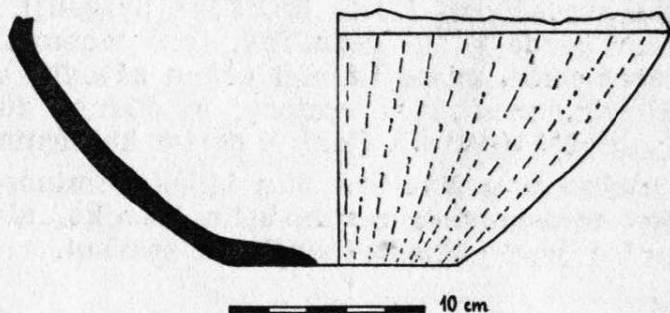
Výrobce orloje je známý olomoucký hodinář Josef Radda (měšťanem I. třídy se stal dne 20. 6. 1859), jehož otec, také hodinář, působil v Olomouci v první polovině 19. století. Orloj zhotovil těsně před rokem 1870.

Miloslav Čermák — Jaroslav Mádle

● Lužický hrob z Hnojic u Olomouce

Při stavbě nové drůbežárny v Hnojicích byl v dubnu 1967 zachycen lužický žárový hrob, z něhož J. Valíček zachránil — kromě spálených kostí — střepey z popelnice. Z nich byla slepena spodní část nádoby (okřínou nebo amfory s lomenou výdutí), vyrobené z písčitého materiálu uvnitř šedého, vně převážně hnědého, místy okrového nebo začernalého. Vnější povrch nádoby byl nad lomem hladký, níže svisle drsněný. Uprostřed dna je otvor, proražený zvenčí. (Zachovaná výška 128 mm, průměr 340 mm. Inv. č. A 9107.)

Naleziště v jihovýchodní části obce (západně od pravoúhlého ohybu silnice Hnojice—Šternberk) nebylo dosud známo a lze předpokládat, že tento nálezní upozornil na nové pohřebiště z období lidu popelnicových polí.



Spodní část lužické nádoby z Hnojic.

Zusammenfassung

Ein Lausitzer Brandgrab, von dessen Urne der untere Teil eines doppelkonischen Gefäßes oder einer scharf profilierten Amphore erhalten blieb, wurde in Hnojice bei Olomouc entdeckt. Es gehört wahrscheinlich zu einem bisher unbekanntem Gräberfeld.

Zora T r ň á č k o v á

● Ještě ke smrti generála Štefánika

Zivotopisec Štefánikův R. R a j c h l (Štefánikova pařížská léta) opatřil si operační protokol žaludečního zákroku u Štefánika, z něhož patrně, že operace byla nutná pro silné krvácení, ale jednalo se o dvanácterníkový, ne žaludeční vřed. Je ovšem s podivem, že nebyla tu provedena resekce, ale gastroenteroanastomoza, která v tomto případě byla zcela neúčinná. Při pitvě stopy vředu nalezeny nebyly, poněvadž na žádost rodiny po otevření žaludku další pitva zastavena a dvanácterník již otevřen nebyl. Tedy moje domněnka, že šlo o vagonitii, není doložena.

Byl jsem upozorněn A. L a n g e m z Příkaz na dvoudílnou monografii o gen. Štefánikovi od Št. O s u c k é h o, B. P a v l ů a s p o l., vydanou v Praze r. 1938. Zde podle svědectví Jána Hally, že dr. Šrobára na letišti zastupoval ne Ivanka, ale Halla a Ivanka spolu s Medvedeckým byli s ním. Při pohřbu, kdy původně byli pohřbíváni spolu se Štefánikem i jeho spoluleťci, byla na stuhách věnců uvedena jiná jména, než byla v Lidových novinách ve zprávě o katastrofě. Na stuhách byla jména: Marcinelli, Martini a Agginuti.

V této monografii je pak uveřejněna i posmrtná maska Štefánikova a odlitek jeho obou rukou, ne již odlitek ruky pravé, která je též v mém majetku. Odlitek posmrtné masky originální, uložený ve Vlastivědném ústavu v Olomouci, je však původní a liší se od reprodukce masky v oné monografii. Tato byla asi retušována, poněvadž zde není známky po přeraženém nosu, jak je tomu na masce původní.

Jan K a b e l í k

● **Další neznámá medaile z Kopečku u Olomouce z přelomu 17. a 18. století a dvě nové ražby z poslední doby**

Přestože jsem ve svém soupisu olomouckých medailí¹⁾ popsal 87 premonstrátských medailí buď z Kláštera Hradiska v Olomouci nebo z probošství na Kopečku u Olomouce, dostala se mně dodatečně do rukou ještě jedna ze soukromé sbírky²⁾, kterou popisují takto:



Barokní kopečká medaile.

Medaile b. l., oválná, na oslavu Madony z Kopečku u Olomouce.

L: Madona v dlouhé říze s dítětem na pravé ruce podává mu levicí jablko. Z hlav obou postav vyzařují paprsky. Opis B:V:M:IN MON. PRA — MONST AD OLOMVT.

R: Mariánský monogram, nad ním arabeska a rozevřené omega, pod monogramem snítka s pětilistou růží. Opis SIT NOMEN DOMINAE BENEDICTVM. Oboustranně dvojité, lineární obvodek při okraji, postava na líci ani monogram na rubu nejsou nijak oddělené od opisu.

Mosaz, 11.95 g, průměr 36×29 mm. Původní, příčný závěs. Viz. obr.

Medaile upomíná zcela na velmi podobnou, stříbrnou medailku z majetku Národního muzea v Praze, popsanou v mé práci pod č. 123, podle publikace Haunerovy č. 43 (obraz Hauner, tab. V, č. 43).³⁾ Je ovšem menší (29×24 mm) a rozdílný je hlavně rub, kde u naší mosazné chybí vnitřní okruh, který by odděloval monogram od opisu. Je jisté, že obě medaile pocházejí od stejného rytce; protože jsme původ stříbrné medailky Ta:123 přidělili do administrativní správy biskupa Karla III. z Lotringu (1695—1710), můžeme i nově objevenou medaili považovati za svátostku vydanou „Družinou nejsvětějšího jména Mariina“, která byla zřízena ve „Svaté Hoře Premonstrátské u Olomouce na Moravě“ a byla potvrzena papežem Inocencem XI. roku 1688. Její vznik by tedy bylo lze vložit do konce sedmnáctého století, popřípadě do prvních let století následujícího.

Poslední dobou vznikly dvě nové medaile se vztahem k oběma našim premonstrátským místům:

Medaile b. l. jednostranná, na Kopeček u Olomouce.

L: Kostel na Kopečku u Olomouce, na jeho úpatí kaplička mezi 2 stromy. Pod ní opis KOPEČEK U OLOMOUCE.

Hliník bronzovaný; 6.18 g, 35 mm. Původní závěs.

Majetek: Soukromá sbírka.

Medaile b. l. na klášter Hradisko v Olomouci.

L: Klášter Hradisko s opisem NA PAMĚŤ PŮSOBNÍ JOSEFA DOBROVSKÉHO V OLOMOUCI-KLÁŠTEŘE HRADISKU — 1787—1790. Nahoře pod opisem na stuze NUMISMATICKÁ SPOLEČNOST ČS. POBOČKA OLOMOUC. Vpravo dole značeno Pelikán.

R: Poprsí Josefa Dobrovského přímo, dole v úseči nápis JOSEF DOBROVSKÝ / ZAKLADATEL ČSL ARCHEOLOGIE / 1753—1829. Vpravo dole značeno M. LÁSKA.

Bronz; 65 g, 50 mm. Razila mincovna Kremnica v r. 1969 80 kusů, jako poslední práci zemřelého sochaře, zasloužilého umělce, Julia Pelikána.

Majetek: Soukromá sbírka.

¹⁾ A. T A U L: Olomoucké medaile, vydalo 1970 muzeum v Olomouci.

²⁾ Děkuji p. I. Košovi z Brna za tuto laskavost.

³⁾ E. H a u n e r: Premonstrátské medaile, jetony, známky a odznaky bývalé českomoravské církarie, N. Č. XVIII—1942, Praha.

Antonín T a u l

● Na okraj recenzí knihy V. Nekudy a K. Reichertové o středověké keramice

Práci V. Nekudy a K. Reichertové¹⁾ můžeme nazvat průkopnickou, z čehož vyplývá, že přitahuje zájem nejširšího okruhu odborníků a je podrobena tím přísnější kritice, která patrně vyvolá širokou odezvu, jak je zřejmé např. z posudku M. Ríchtra a Z. Smetánky v Českém časopise historickém²⁾ a z Nekudovy odpovědi ve Vlastivědném věstníku moravském³⁾. Z okruhu moravských odborníků vystoupil dosud Jaroslav Král⁴⁾. Vše, co proběhlo stránkami recenzí, nasvědčuje tomu, jak naléhavá je koordinace práce jednotlivců na tak širokých tématech. Tento případ není u nás ojedinělý, vzpomeneme-li např. na široce připravovanou akci Corpus keramiky datované mincemi, k níž byl dán základ na konferenci o středověké keramice dne 10. prosince 1962 v Národním muzeu. Skutečností je, že tato závažná akce nebyla dosud ukončena, což se nepřímo obrazilo i na dvou připomínkách uváděných v recenzi Jaroslava Krále. Recenzent se dovolává na dvou místech mého jména v souvislosti s rozpory mezi údaji V. Nekudy a mojí publikací keramického materiálu z nálezů mincí v Archeologických rozhledech r. 1958, která, řečeno jen okrajově, byla jednou z prvních prací tohoto druhu v naší odborné literatuře. V připomínce ke straně 102 práce Nekudy-Reichertové má Jaroslav Král na mysli mé sdělení v AR 1958⁵⁾ o stavu keramického materiálu z nálezů v Kelči, který tehdy nedovoloval bližší závěry o tvaru nádoby. Moje charakteristika střepového materiálu je celkem totožná s jinak mnohem preciznějším popisem v práci R. Turka o archeologické části kelečského nálezů⁶⁾. Vznik Turkova popisu nutno časově umístit před moje citované sdělení, přestože byl publikován až v roce 1962: jeho práce vznikala v dobovém okruhu po výstavě Nálezy mincí historickým pramenem [1953]. Celý nález (mimo numismatické části) byl tehdy v pravěkém oddělení Národního muzea a nelze pochybovat o tom, že s přihlédnutím k této okolnosti a hlavně k důslednosti R. Turka, byly jistě snahy keramický materiál rekonstruovat. Později se však zásluhou Jos. Skutila (v době jeho působení v olomouckém muzeu) přece podařilo v brněnské odbočce AÚ ČSAV provést rekonstrukci značné části výdutě, takže v příspěvku pro Corpus keramiky z nálezů mincí jsem mohl hovořit o nízké nádobě, připomínající lahovitý tvar (nádoby z Němčic). Koncept mých popisů si vyžádal V. Nekuda pro ústřední moravskou evidenci a zřejmě tohoto materiálu použil v recenzované práci. — Dále nutno uvést na správnou míru také výtku ke straně 133. Nekuda uvádí mezi příklady nálezů keramiky z 15. století hrnek ze Džbel, opomenul však podle mého popisu zmínku o nepravidelných narezlých skvrnách, jejichž barevná stránka řadí hrnek do skupiny červeně malované keramiky. Nelze však podle mého názoru hovořit o malování (jak uvádí J. Král), které mívá obvykle pravidelný ornamentální charakter, ale spíše o zkušebních zcela namátkových tazích hrnčíře. V obou případech jde o zřejmé nedozorumění, způsobené tím, že J. Král neznal rukopis mých příspěvků pro Corpus.

V. B u r i a n

¹⁾ V. Nekuda-K. Reichertová, Středověká keramika v Čechách a na Moravě, Brno, 1968, 462 str., 144 obr., 102 tab.

²⁾ Český časopis historický, roč. XVIII, 1970, str. 90–93.

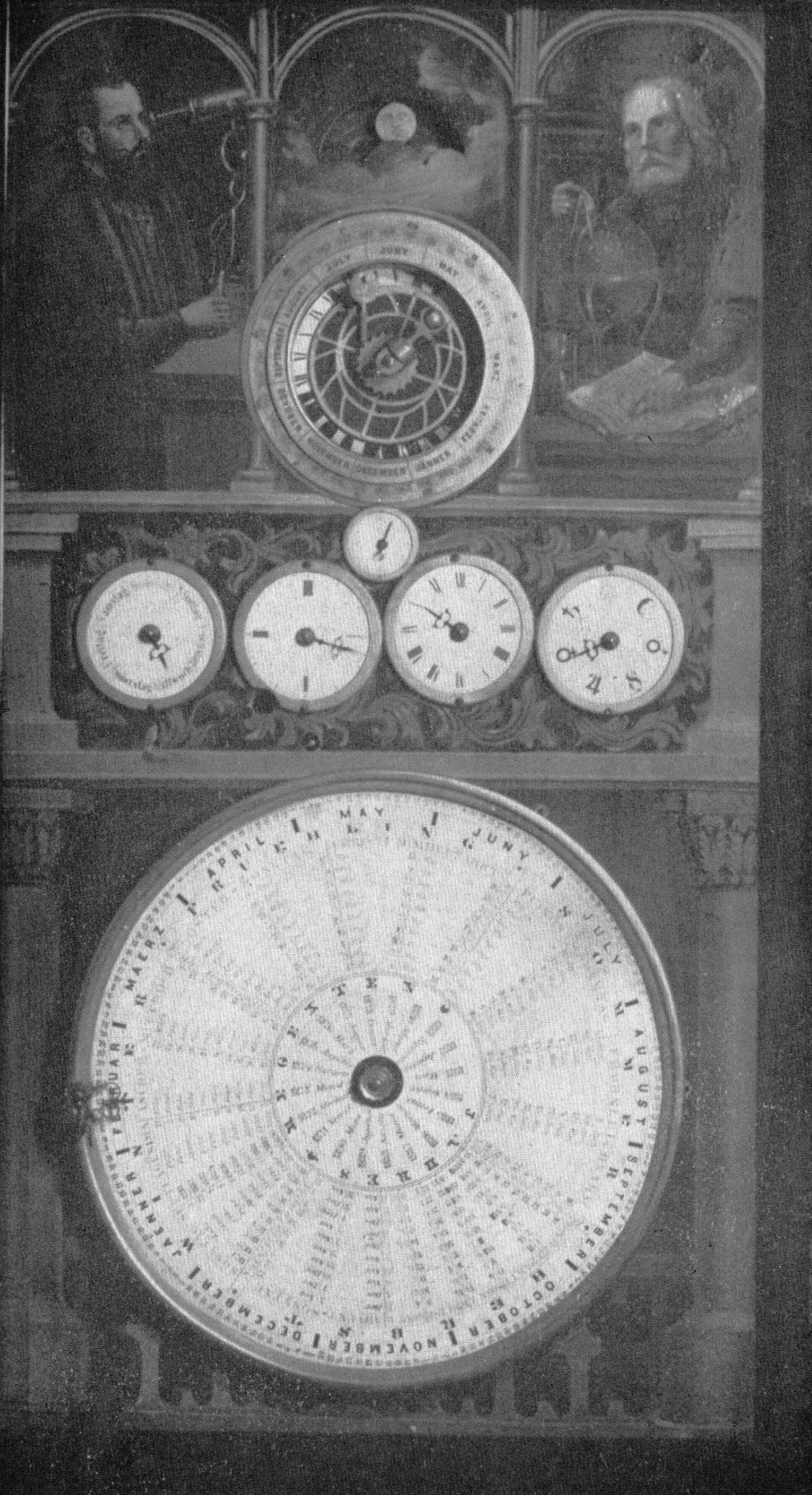
³⁾ Vlastivědný věstník moravský, roč. XXII, 1970, str. 123–124.

⁴⁾ Časopis Slezského muzea, série B vědy historické, roč. XVIII, 1969, str. 83–85.

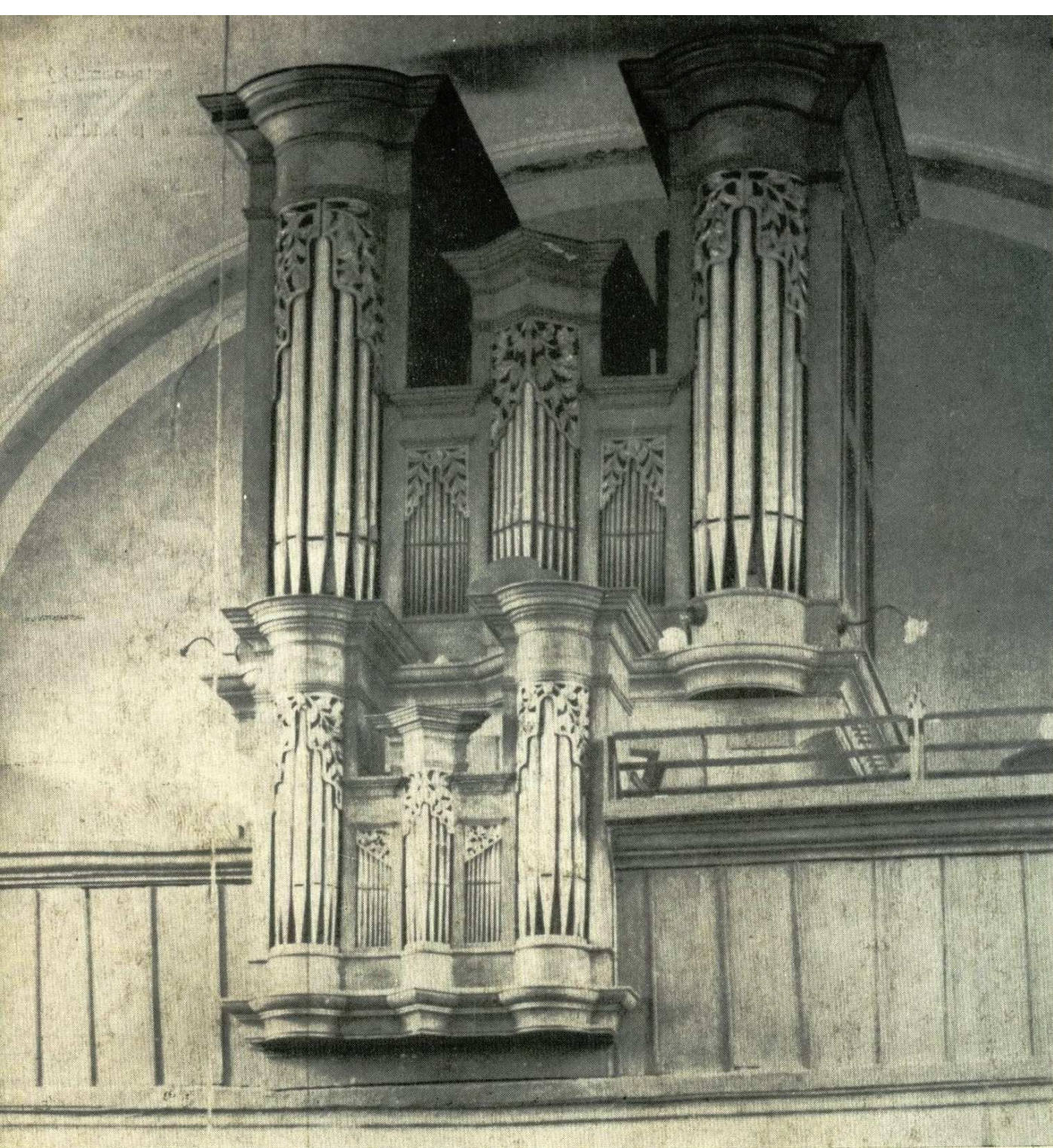
⁵⁾ Keramika z nálezů mincí, Archeologické rozhledy, roč. X, 1958, str. 260–262 obr. 117.

⁶⁾ Rudolf Turek, Zlomkové stříbro z kelčského nálezů, Numismatický sborník VII, 1962, str. 83–117, tab. III–V (viz str. 101), separát.

Stolní astronomický
orloj Josefa Raddy v
Olomouci (ke sdělení M.
Čermáka a J. Mádlu).



Na zadní straně obálky: Varhany v Nákle (k článku Z. Fridricha).



OBSAH:

ČLÁNKY: (B), Od Azova na žírnou Hanou, 1. — J. Kšír, Olomoucké poštovní známky, vydané roku 1945 k osvobození města, 2. — J. Valíček, Osvobození města Šternberka, 6. — Z. Fridrich, Historické varhany v Nákle, 7. — M. Čermák, K počátkům olomoucké elektrické pouliční dráhy, 13. — J. V. Musil, Nálezy ze Zelené ulice, 15. — K. Morav, Malá mezera v životě Václava Tháma, 17. — V. Dohnal, Archeolog Antonín Šín (1881—1969), 18. — SDĚLENÍ: M. Písková, Výstava o životě a díle M. Eminesca, 20. — M. Čermák-J. Mádle, Stolní astronomický orloj olomouckého výrobce, 21. — Z. Trňáčková, Lužický hrob z Hnojic u Olomouce, 22. — J. Kabelík, Ještě ke smrti generála Štefánika, 22. — A. Taul, Další neznámá medaile z Kopečku u Olomouce z přelomu 17. a 18. století a dvě nové ražby z poslední doby, 23. — V. Burian, Na okraj recenzí knihy V. Nekudy a K. Reichertové o středověké keramice, 24.