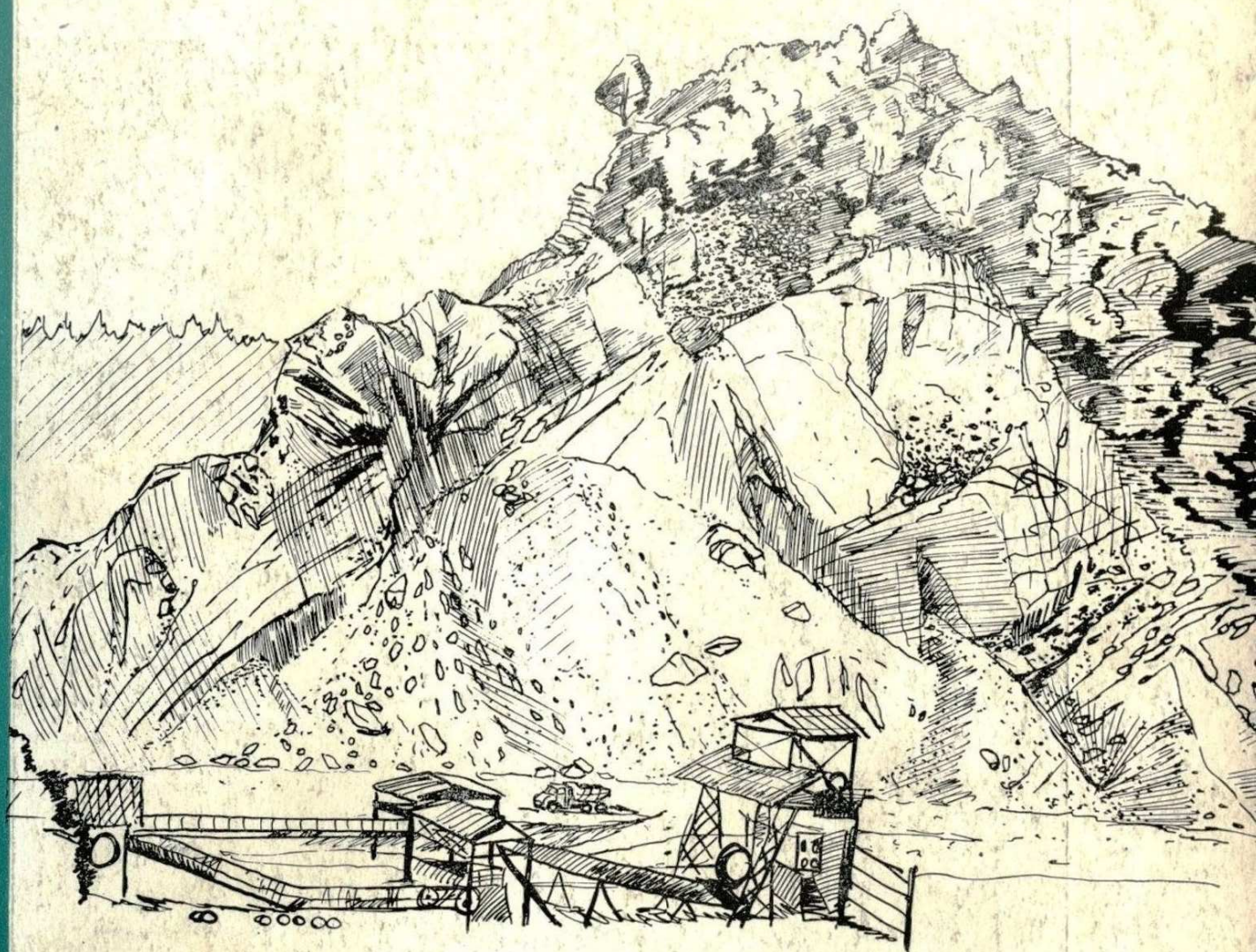


1971

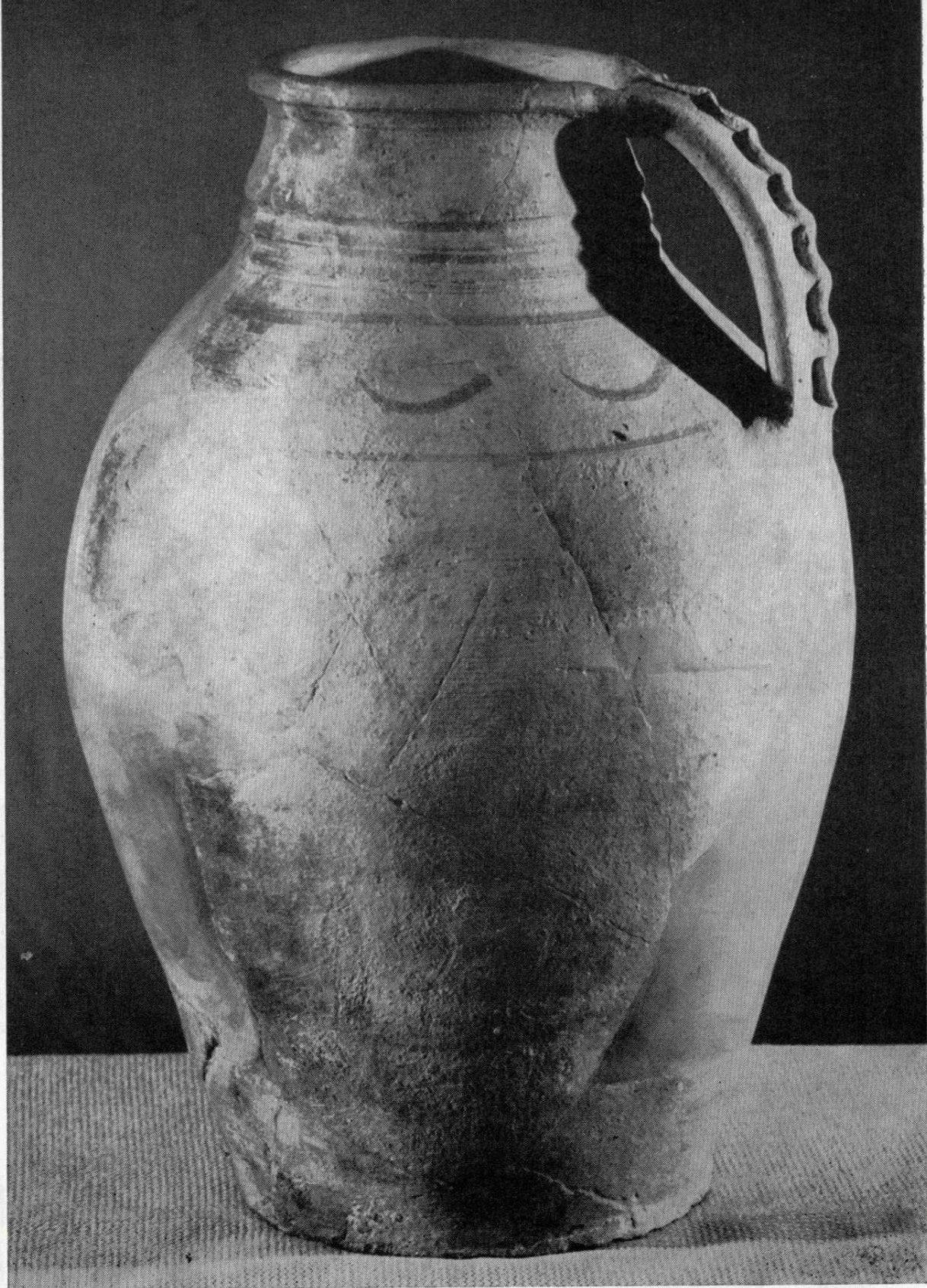


ČÍSLO 150

# zprávy

VLASTIVĚDNÉHO  
ÚSTAVU  
V OLOMOUCI





Červeně malovaný džbán z přelomu 14. a 15. stol. z kartuzie v Dolanech (k článku V. Buriana).  
Snímek J. Juryšek.

Na přední straně obálky:  
Hradisko Tepenec, celkový pohled s lomovou stěnou, stav 11. 8. 1970 (k článku V. Buriana).  
Kresba A. Šplíchal.



### TŘETÍ PADESÁTKA ZPRÁV VLASTIVĚDNÉHO ÚSTAVU V OLOMOUCI<sup>1</sup>

Závěr tohoto čísla Zpráv VÚO tvoří obsah posledních padesáti čísel, který nám poskytuje materiál ke stručnému zhodnocení. Na celkovém rozsahu 1.483 stran (včetně obrázkových příloh a obálek) přinesly Zprávy více než 380 příspěvků, z nichž asi 30 proc. obsahuje témata přírodovědecká a téměř 70 proc. společenskovední. V počtu vydaných čísel Zpráv v rámci jednotlivých let zaznamenáváme klesající tendenci: v roce 1962 vyšlo 6 (9)<sup>2</sup> čísel, 1963 — 9, 1964 — 5, 1965 — 6, 1967 — 5, 1968 — 6, 1969 — 3, 1970 — 4, 1971 dosud vychází 1. číslo. V roce 1967, po rozhodnutí ediční rady ústavu, byla dotud smíšená náplň jednotlivých čísel specializována na tematiku přírodovědeckou a společenskovední, současně došlo i k personálnímu rozdělení redakce.<sup>3</sup> Od tohoto rozčlenění, počínaje číslem 133, vyšlo 6 čísel s náplní přírodovědeckou a 12 čísel společenskovedních.

Přírodní vědy jsou zastoupeny v pracích ve všech svých základních oborech, které obvykle tvoří sféru muzejní činnosti. Jsou to geologické disciplíny, botanika a zoologie. K tomu přistupují různé obory, které by bylo možno zařadit do rámce biologie, dále obory, vztahující se k problematice přírodního prostředí nebo vůbec k uvedeným základním sférám, jako historie, aplikace apod. Geologické vědní obory mají nejpočetnější zastoupení. Zahrnují 46 článků, což představuje 41,8 proc. z celkového počtu přírodovědných článků. V podrobnějším rozdělení je situace následující: paleontologie — 5 článků, geologie-mineralogie-petrografie, geomorfologie — 25 článků, speleologie — 8 článků, hydrogeologie — 7 článků, a konečně biografie — 1 článek. Botanika je druhým oborem co do počtu uveřejněných prací; 30 článků představuje 27,2 proc. z celkového počtu. O rostlinách nižších pojednává 15 článků (z toho mykologie samé se týká 13 článků), o vyšších rostlinách 12 článků a k biografii a jiné problematice se vztahují 3 články. Zoologie je obsažena ve 20 článcích, tj. 18,1 proc. celkového počtu přírodovědných prací. Zastoupení článků, pojednávajících o hmyzu a článků o ostatní fauně je nejčastěji (11), k ostatním úsekům se vztahují 3 články (biografie, literatura zoologická aj.). Jiných přírodovědných oborů se týkají 3 články; biologických věd se dotýká celkem 5 článků, z nichž některé se také vztahují k zoologii a botanice. Do skupiny různých lze zařadit také články o výstavách z jednotlivých vědních oborů, o přírodovědných muzeích, o konferencích z oboru přírodovědných aj., kterých je celkem 7 článků. Pokud se týká území, podchyceného v jednotlivých pracích, pak daleko největší část článků se vztahuje k území Severomoravského kraje — celkem je to 62 článků (přes 56 proc.); na širší okolí Olomouce a Hornomoravský úval z toho připadá 22 článků, na oblast Hrubého a Nízkého Jeseníku a Oderských vrchů 24 článků, na Dražanskou vrchovinu 9 článků. K jiným oblastem Moravy nebo k celému jejímu území se vztahuje 10 článků a konečně k Čechám a českým zemím vůbec 5 článků.

Také na společenskovední náplni, která, jak již bylo uvedeno, soustřeďuje dvě třetiny titulů, obráží se spíše úroveň a zaměření nabídky autorů, celkem je však zřejmá návaznost na hlavní výzkumné úkoly ústavu, jejichž výsledky mohou být formou předběžných zpráv velmi pohotově publikovány a slouží tak rychlé informaci odborné i širší veřejnosti. Největší podíl titulů zaujmají biografie (přes 40), po nich následuje historická archeologie a dějiny



umění (po 20 titulech) v kategorii pod 20 titulů jsou téměř rovným počtem příspěvků zastoupeny historický místopis, prehistorická a antická archeologie. Pozoruhodněji (nad 10 příspěvků) je ještě reprezentován politický a hospodářský vývoj, literární dějiny, hudební dějiny a souhrnně dějiny řemesel, průmyslu, techniky a dopravy. Menší počet článků a sdělení mají dějiny medicíny, školství, náboženství, architektury, dále ochrana památek, etnografie a folkloristika. Podotýkáme ovšem, že v tomto přehledu nejsou rozlišeny příspěvky co do rozsahu (vedle článků byla otištěna i řada kratších sdělení).

Možno říci, že těchto padesát čísel Zpráv přispělo svým obsahem platně k poznání regionu.

1) Viz dřívější hodnocení ve Zprávách r. 1955, č. 50, str. 1—2 a r. 1962, č. 100, str. 1—4.

2) V roce 1962 vyšla čísla 98—106, tedy 3 mimo sledovaný počet.

3) Omylem došlo k záměně jména redaktora v tiráži čísel 138 a 141.

Václav Burian

### **TŘETÍ ARCHEOLOGICKÁ KAMPAŇ NA HRADĚ TEPENCI (JÍVOVÁ, OKRES OLOMOUC)**

Zájem třetí etapy historickoarcheologického výzkumu (15. července—31. srpna 1970) byl zaměřen na dokončení odkryvu částí hradního paláce a vnitřní hradby v jižním úseku celého areálu (čtverce XXIX — XXXIII), největší pozornost však byla věnována paláci a oběma hradebním pásmům včetně valu a příkopu severně od první zjišťovací sondy z roku 1968 (čtverce XXXIV — LVIII, LXII). Problém ochrany širšího území si vyžádal orientační odkryv i v oblasti vnějšího valového tělesa (čtverce LIX — LXI). Následující pojednání se zabývá pouze poznatky o objektech nemovitého charakteru, čímž navazujeme na popis výsledků z let 1968 a 1969, publikovaný v čísle 147 Zpráv Vlastivědného ústavu z roku 1970. Prozatím se upouští od popisu nálezového inventáře z důvodů uvedených v poslední poznámce citovaného pojednání. Pokud nedojde k jeho publikaci, odkazujeme na popis a kresebnou dokumentaci v podrobné nálezové zprávě a stručnou charakteristiku v příslušném svazku Přehledu výzkumů, vydaném Archeologickým ústavem ČSAV v Brně.

#### **1. Hradní palác (čtverce XXIX, XXX, XLVII, L, LVI)**

Výzkum oblasti hradního jádra pokračoval ve dvou úsecích, jižním a severozápadním. V jižní části na ploše čtverce XXIX byl terén před výzkumem prudce svázný k severozápadu do prohlubeniny ve skále, ve čtverci XXX tvořil úhlopříčnu mezi jeho západním a východním rohem okraj skalního útesu, tvořícího v severní polovině čtverce terasu, sváznou k severovýchodu. Jižní polovina čtverce XXX byla před výzkumem snížena oproti skalnímu útesu o 30—50 cm a svažovala se mírně k jihu.

Zkoumaná severozápadní část paláce měla ve svém centru (čtverce II, L) terén téměř rovinný, jež ve čtvercích XLVII a XLVIII ohraničoval ve směru severozápad-jihovýchod výrazný terénní hřbet, který se na severozápadní straně (ve čtverci LVI) vytrácel a splýval se svahem nad skalní stěnou. Na vnější (severní) straně lemoval tento hřbet mělký rigol.

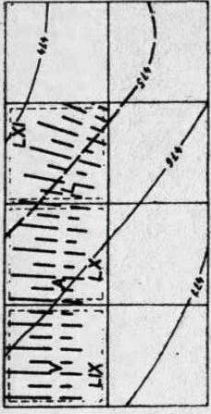
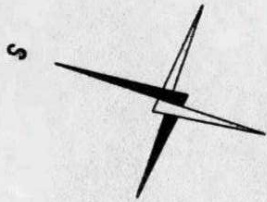
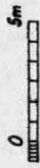
Na prokopené jižní straně palácového území ve čtverci XXIX byl humusový kryt průměrně 25 cm, v západním sektoru čtverce byl povrch členitého skalního podloží přímo pod humusem. V jižním sektoru v hloubce 40 cm pod sypkou destrukcí je koruna zdiva.

V severozápadní části paláce byl humusový kryt v rozpětí 10—40 cm. Ve

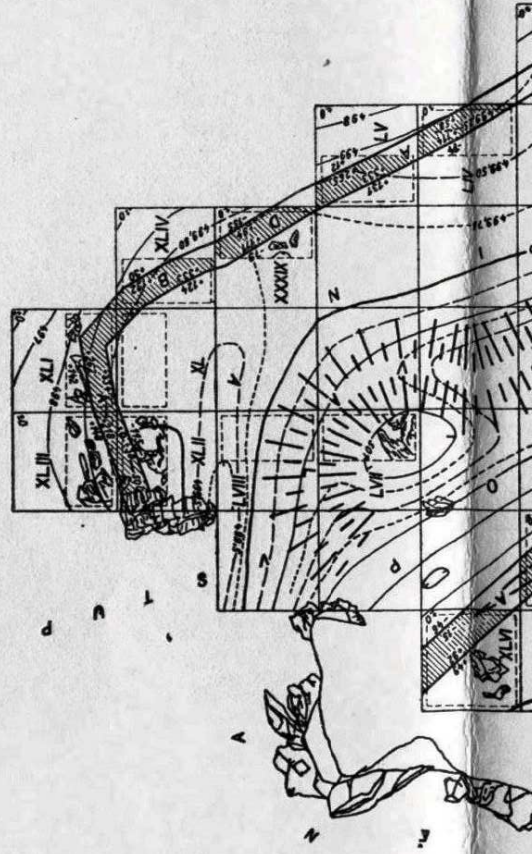


# TEPENEC

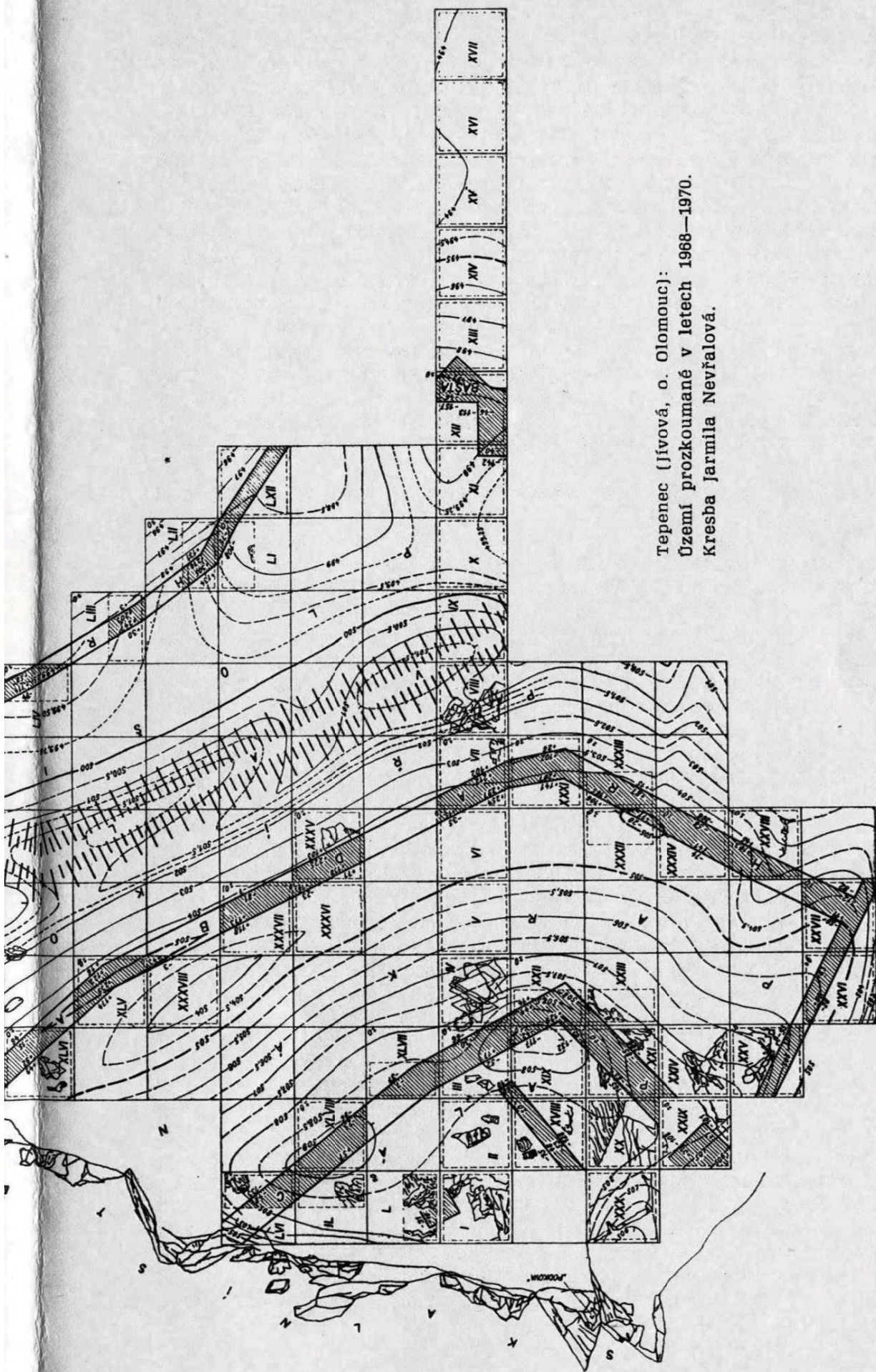
JÍHOVÁ a OLMOUC



11  
0  
482.77







Tepenec (Jívová, o. Olomouc):  
 Území prozkoumané v letech 1968—1970.  
 Kresba Jarmila Nevřalová.





čtverci L byl již v hloubce 20 cm kamenný kvádr, tvořící nároží zdiva, jinak zde stavební destrukci tvořila vrstva kolmo postavených lomových kamenů (mocná 40 cm), pod ní následovala sypká destrukce do hloubky 80 cm, kde tvořilo spodní úroveň hrbolaté skalní podloží, svážené v jižním sektoru až 110 cm hluboko. Obvodové severní zdivo paláce kryla sypká destrukce do různých hloubek, tak ve čtverci L byla venkovní líc zdi odkryta v hloubce 160 cm a ve čtverci IL jen 20 cm hluboko. Destrukce byla nad původním terénem dosti nerovnoměrně zvrstvena, dosahovala hloubek 100 až 150 cm.

Zbytek zdiva v jižní části paláce ve čtverci XXIX je situován téměř v prodloužení vytracené východní obvodové zdi. Je však v půdorysu mohutnější, šíře minimálně 330 cm, lícování se uchovalo od severu a východu do výše 77–108 cm.

Náznak nároží zdiva ve čtverci L, ve formě plochého kamenného kvádrů v hloubce 20 cm, ukazuje na celkovou šíři zdiva 225 cm, jeho ukončení na jižní straně a jeho směr k severu, v němž se však vytrácí.

Severní obvodová zeď paláce se ve čtverci XLVIII slabě zalamuje. Její hmota má šíři 210 cm, koruna je nepravidelně ukončena, převážně však zkosená se sklonem navenek (k severu) souhlasně se sklonem terénu. Při vnitřní lici je hmota uchována do měřitelné výše 127 cm, na venkovní straně, kde je úroveň terénu parkánu nižší, dochovala se lícovaná strana do výše od 30 do 85 cm.

## 2. Parkán s vnitřní hradbou (čtverce XXIX, XXXI až XXXVIII, XLV, XLVI, LVI)

Mezi vrstevnicemi 503,5–509, tedy ve výškovém rozdílu 5,5 metru a v pruhu širokém 13–17 m, se táhne zprvu od jihu k severu (se sklonem k východu) a v místech čtverců XXII a XXXI se zatáčí k severozápadu (se sklonem k severovýchodu) v přibližné délce 70 m mezi magnetickými stupni 340–140 kuželovité úbočí. Je ohraničené na dalších stranách terénními hřbety, kryjícími obvodové zdivo paláce a vnitřní hradbu. Spád terénu je výrazný od oblastí paláce, avšak před hradbou v pruhu širokém průměrně 4 m se zmírňuje a přechází ve znatelnou rovinku, která u hradebního zdiva vytváří dosti výrazný rigol (zvl. v oblasti čtverce XXXVIII).

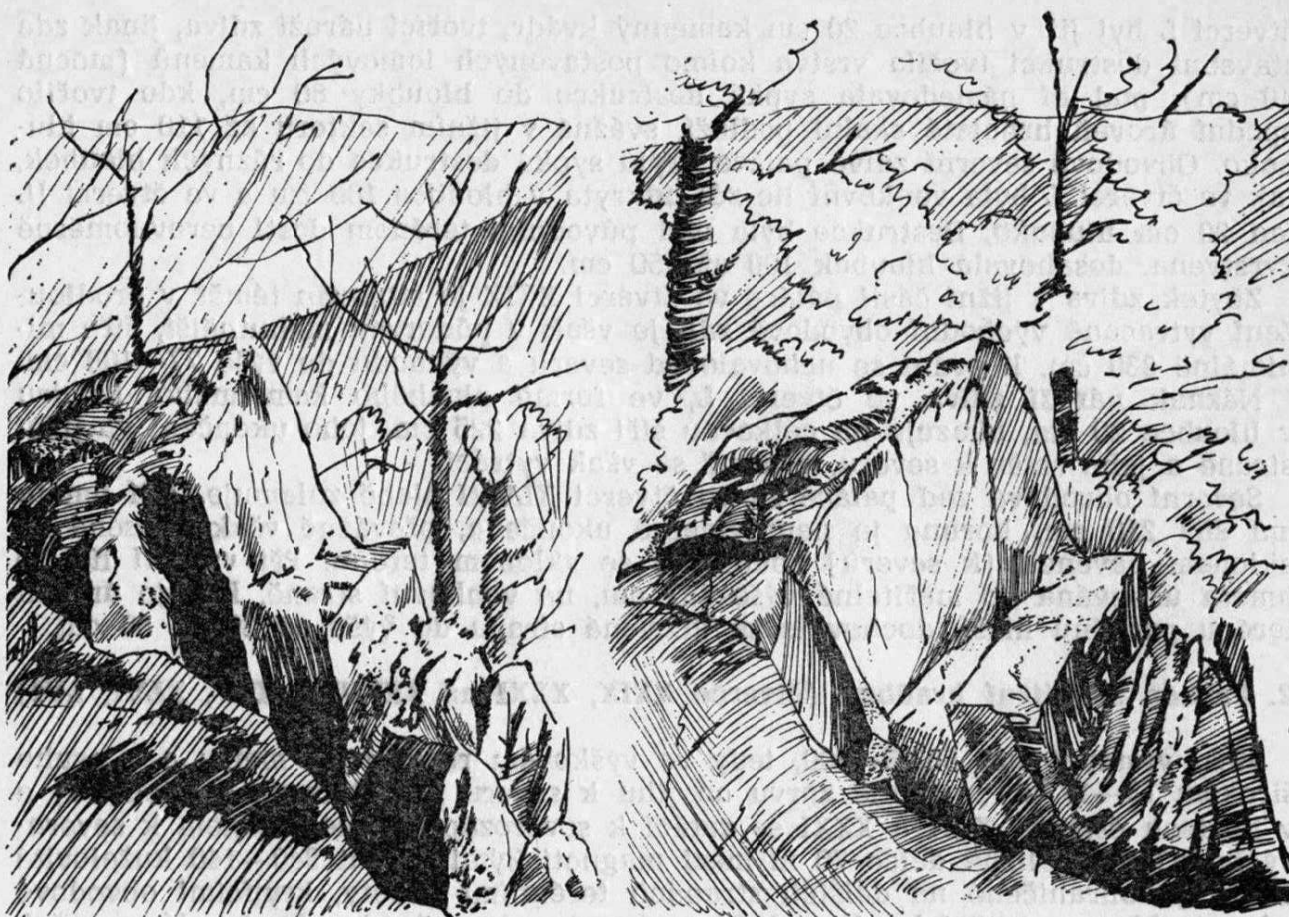
Uložení vrstev bylo dokumentováno pouze na podélných okrajích parkánu a hradby v souvislosti s odkryvem obvodového zdiva paláce a vnitřní hradby. Sledujeme zde tedy území mimo venkovní líc palácové zdi včetně terénu nad hmotou hradby.

V pásmu při palácové zdi se mocnost povrchové humusové hmoty pohybovala mezi 4–40 cm, destrukce podle sváznosti a zformování původního terénu tvořila vrstvu 60–180 cm. Pokud jsme narazili na skalní podloží, kryté obvykle zvětralou střípkovitou vrstvou, bylo to v hloubce 130–140 cm.

Koruna vnitřní hradby ohraničující parkán byla někdy patrná již v humusovém povrchu a objevovala se ještě v hloubce 75 cm. Povrchová humusová vrstva byla místy zcela odplavena, jinak v různém zvrstvení dosahovala mocnosti až 60 cm. Souhlasně s popsánými poměry se rozsah destrukční vrstvy pohyboval mezi 0–100 cm.

Hradební těleso zděné z lomového kamene na vápennou maltu se v průměrné šíři 175 cm táhne po venkovní straně parkánu. Půdorysný tvar hradby je dán kuželovitou formou terénu a sleduje zhruba vrstevnici 504: téměř přímá linie jdoucí od jihu k severu se ve čtvercích XXXI a VII dvakrát tupě zalamuje poněkud k severozápadu, potřetí se zalamuje v téže orientaci a tupém úhlu ve čtverci XLV. Koruna zdiva je zkosená dosti strmě směrem navenek (souhlasně se svahem terénu), zjištěné výškové rozdíly mezi vnitřní a venkovní lici zdiva se pohybují mezi 78–117 cm. Relativní výška lici zdiva je nad úrovní parkánu (vnitřní strana) 43 až 115 cm, na venkovní straně 31–150 cm. Venkovní obvod hradby zabezpečuje před základem zděná výztuž z lomového kamene, kladeného na vápennou maltu, nebo přímo na útes skalního podloží.





Skalní útes na vrcholu Tepence (jz. strana lomové stěny) s rytinou podkovy. Stav před r. 1937 a 1970. Kreslil A. Šplíchal.

### 3. Příkop a val (čtverce XXXI, XXXIII, XXXIV, XXXV, XXXVII, XLV, XLVI, LVII, LVIII)

Za vnější líčí vnitřní hradby v pruhu širokém 5 m mezi vrstevnicemi 500–501 se terén v pokračujícím kuželovitém spádu s výškovým rozdílem 4 m svažuje do příkopu a znovu stoupá ve valový hřbet na povrchu terénu maximálně 75 cm vysoký a cca 5 m široký, který se na severozápadní straně v blízkosti hlavního vstupu do hradiska vytáčí v poloviční rondelový tvar.

Do příkopu mezi vnitřní hradbou a valem sahají daleko závaly destrukce hradby, jejíž koruna, jak jsme se již zmínili, je zkosena se sklonem navenek a splývá s přeponou suťového hranolu, který je na venkovní straně hradby mnohem vydatnější. Povrchová humusová vrstva pokrývá zde destrukci v rozpětí 3–85 cm, destrukční vrstva dosahuje maximální výše 130 cm a směrem do příkopu se vytáčí.

U valu, který se vyznačuje množstvím rozmetaných kamenů i nad terénem, byl zjišťován profil sondou na jeho rondelovém zakončení v polovinách čtverců LVII a LVIII. Výkop ve čtverci LVIII byl ponechán ukázkově v 1. fázi (odstraněn humus a sypká destrukce), polovina čtverce LVII byla prokopána v celém profilu včetně valového tělesa. Pod povrchovou vrstvou humusu 4–50 cm začínala vrstva sypké destrukce, která pokrývala šikmý povrch valu, vytvořeného z volně vršených kamenů, mezi nimiž byly dutiny a stopy písku. Valové těleso dosahovalo v profilu výše 160 cm, pod ním následovalo podloží silně střípkovité zemi-ny a skála, jejíž zvýšený hrbol byl zaměřen v hloubce 195 cm.



Val, jak jsme mohli ze sondy konstatovat, má v nynější podobě maximální výšku 160 cm, původní úroveň jeho vrcholu byla jistě mnohem vyšší. Val byl nejen samostatným pásmem v opevňovacím systému, ale dotvářel také suchý příkop při své vnitřní straně. Jeho orientace sleduje směr vnitřní hradby.

#### 4. Plošina s vnější hradbou (čtverce XXXIX—XLIV, LI—LV, LXII)

Třetím obranným pásmem je plošina za valem, ohraničená venkovní hradbou. Za patou valu [vrstevnice 501] terén v šíři asi 2 m klesá o metr a mění se v podélnou plošinu jen mírně zvlněnou, její úroveň se poněkud snižuje jen v rozšířené části směrem k baště.

Horní vrstva humusu v terénu plošiny těsně u hradby byla vcelku značně vyrovnaná (v průměru kolem 20 cm), ale byly zjištěny i ojedinělé značné výkyvy od 3 do 83 cm. Následující vrstva mocná 60—204 cm měla sice charakter sypké destrukce, ale tvořily ji spíše zemité splachy charakteru světlehnědé jílovité silně střípkovité zeminy, která až do nejspodnějších vrstev obsahovala nálezy z životního období hradu. Zdivo hradby dosahovalo někdy i povrchu terénu, maximální překryv vrstvami humusu a destrukce činil 70 cm. Rovněž rostlá skála, která tvoří volný útes u brány nad úrovní terénu, objevovala se hlavně v severozápadní části při hradbě až v hloubce 225 cm.

Vnější hradba 120 cm široká ohraničuje plošinu kolem valu. Dosud prozkoumaná podstatná část hradby, chránící hradisko hlavně od severozápadu, má zpočátku orientaci východozápadní (ve čtvercích LXII a LI). V tomto úseku se prudce vychyluje ze směru výše položených staveb a vytváří rozšířením plošiny náběh k předsunuté baště. Počínajíc zlomem ve čtverci LII přechází v úsek dlouhý asi 33 m, který postupuje na severozápad opět paralelně s násypem valu, vnitřní hradbou a zdí paláce; jeho orientace je deformována pouze v málo výrazných zlomech (ve čtvercích LII, LIII, LIV, LV, XXXIX, XLIV). Ve čtverci XLIV se hradba zalamuje k západu a ve čtvercích XL, XLI, XLII a XLIII dalšími dvěma zlomy zaměřuje ještě více k západu a její hmota se napojuje na skalisko, které je součástí vstupu do hradu. Horní část zdiva je — obdobně jako všechny zděné systémy — zkosená souhlasně se spádem terénu ve značně odlišných úhlech: venkovní hrana koruny je položena níže ve výrazném rozpětí 17 až 141 cm. Výškový rozměr venkovní hradby je značný: na vnitřní lici byly zjištěny výšky v rozsahu 145—217 cm, zvenčí 70—253 cm. Dolní partie zdiva má na venkovní straně předzáklad, který byl např. ve čtverci XLIV v hloubce 96 cm.

#### 5. Území před vnější hradbou (čtverce XXXIX, XLI—XLIV, LI—LV, LXII)

Terén kolem venkovní hradby se vyznačuje největším spádem (asi 30°) v reliéfu celé akropole, jeho úpatí splývá s okolím.

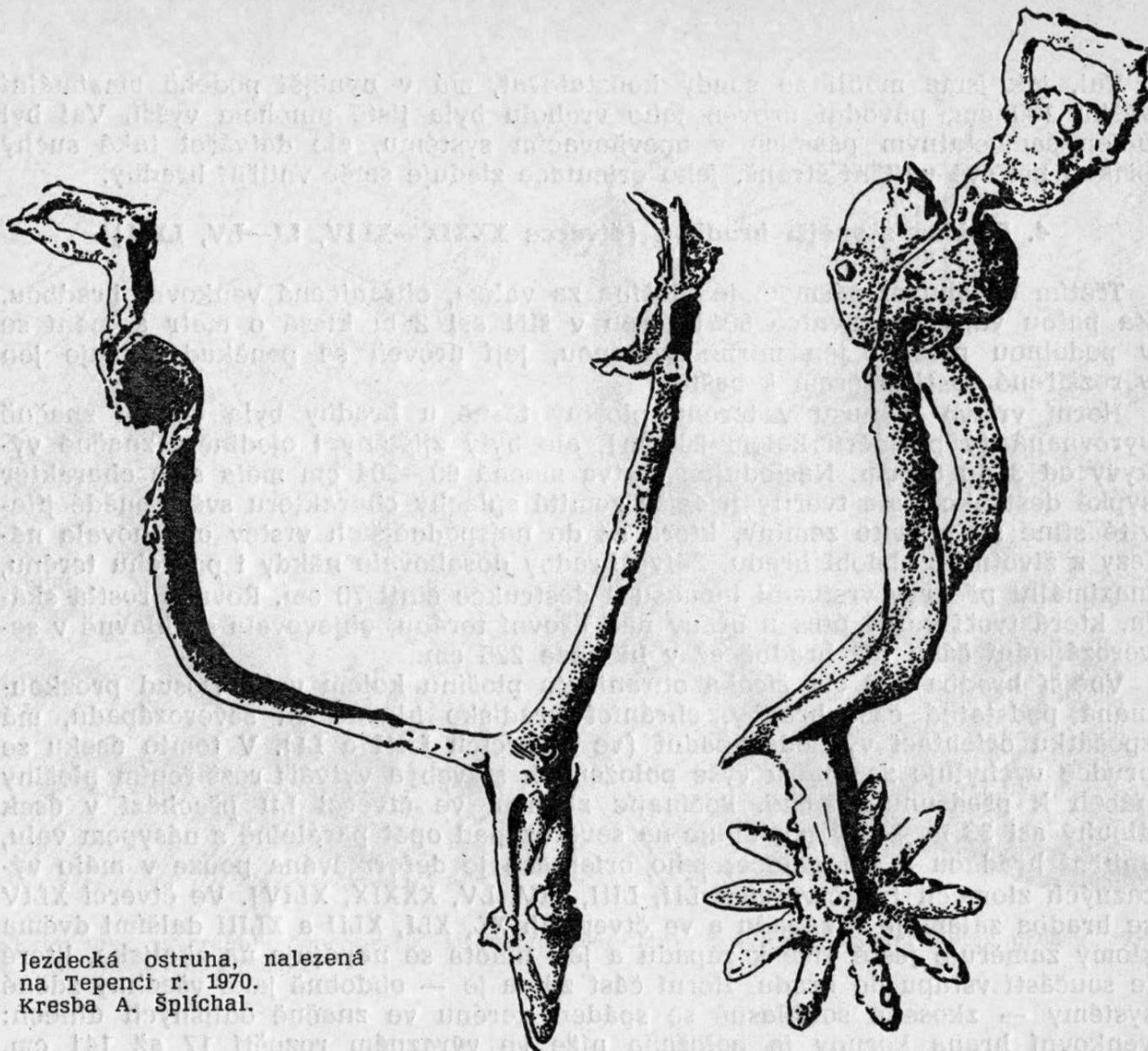
Stratigrafické poměry byly zjišťovány jen kusým způsobem těsně při venkovní lici hradby v rozsahu částí čtverců pojatých do výzkumu. U vrstvy humusu byla zaznamenána mocnost 1—45 cm, destrukce 7—188 cm. Rostlá skála v severozápadním úseku se objevovala v hloubkách od 5 do 210 cm.

#### 6. Halštatský val (čtverce LIX—LXI)

Širší plochu, která je považována za územní celek hradiska, obepíná val v různých stupních uchování. Nejzazší severozápadní úsek valu byl devastován posledním 21. komorovým odstřelem kamenolomu.

V pokračování tohoto zničeného úseku, v místě, kde se valové těleso zdánlivě vytrácí, byla položena sonda z pořadí tří čtverců (LIX, LX, LXI) ve směru jihozápad-severovýchod, vytyčených v síti hlavního čtvercového systému, na hřbetnici jdoucí šikmo po vrstevnicích 474—476, asi 100 m severně od centra středo-





Jezdecká ostruha, nalezená  
na Tepenci r. 1970.  
Kresba A. Šplíchal.

věké akropole. Nízký valový hřbet zde na vnitřní straně navazuje na spádovou plošinu, na venkovní straně splývá jeho svah se strání, jejíž terén zde značně strmě klesá k současné těžební stěně.

Již za stavu před výzkumem byly na povrchu terénu porůznu rozmístěny kusy lomového kamene, které, jak se ukázalo během výzkumu, byly součástí vlastní destrukce, již příkrývala až 30 cm vrstva humusu. Po odstranění humusu v první fázi výzkumu se objevila destrukční vrstva, jejíž struktura je na první pohled odlišná od středověkého valu na akropoli. Zvláště charakteristický je výskyt lomových kamenů velkých rozměrů. Podle nálezů keramiky na valu i vnitřním území systému jde velmi pravděpodobně o součást hrazené osady z pokročilejšího halštatského období.

#### DIE DRITTE ARCHÄOLOGISCHE ETAPPE AUF DER BURG TEPENEC (JÍVOVÁ, OKR. OLMOUC)

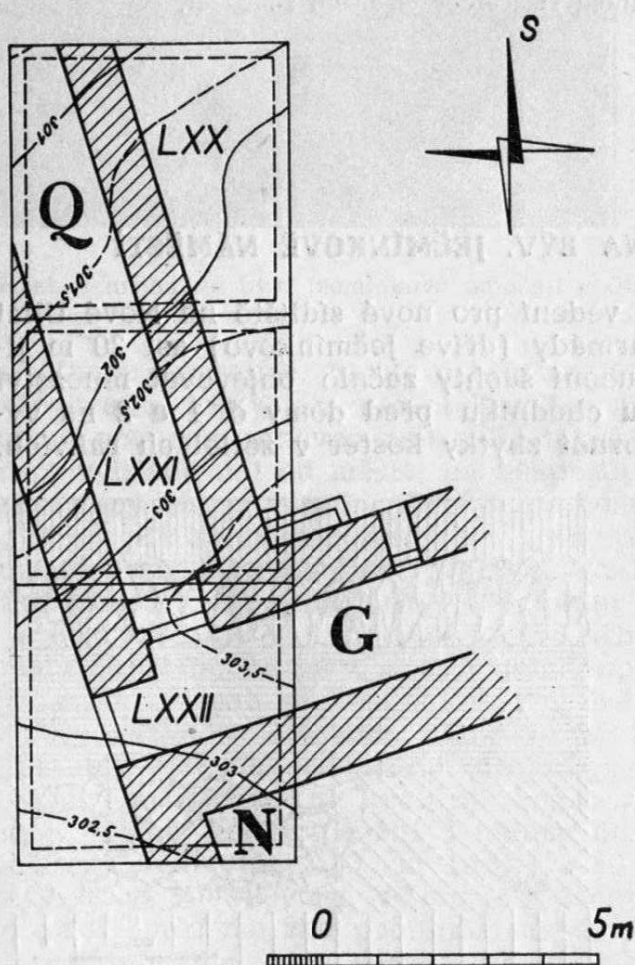
Die dritte Etappe der historisch-archäologischen Erforschung der Burg Tepenec (erbaut 1340, eingegangen um 1400) verlief in Form von Sonden auf dem Gebiet des Burgpalastes und des Parkans mit der inneren Schanze, im Burggraben und Wall, auf der Plattform, die durch die äussere Schanze abgeschlossen ist und teilweise ausserhalb dieser äusseren Schanze liegt. Das mittelalterliche Burgobjekt bildet eine Akropolis am Rande eines ausgebreiteten Gebietes, das durch einen Wall abgeschlossen ist. Die Erforschung dieses äusseren Walles zeigte, dass vor dem Aufbau der mittelalterlichen Fortifikation dieses breitere Gebiet in der Hallstattperiode eine eingedämmte Ortschaft bildete. Der Artikel befasst sich nur mit Erkenntnissen von unbeweglichen Funden.



## ARCHEOLOGICKÝ VÝZKUM KARTUZIÁNSKÉHO KLÁŠTERA V DOLANECH (OKR. OLOMOUC) ROKU 1970

Devátá etapa výzkumu dolanské kartuzie trvala v terénní složce jen deset pracovních dnů (1.—14. července 1970) v důsledku přednostního zaměření na výzkum hradu Tepence. Přes tuto časovou tíseň možno říci, že pro poznání některých prostor a ploch znamenala dílčí závěrečné výsledky. Následující předběžná zpráva je pokračováním řady článků, které soustavně otiskujeme ve Zprávách VÚO (poslední za rok 1969 viz v čísle 147, str. 11).

Dokončením výzkumu posledního úseku na západní straně byl uzavřen odkryv chodby G, její délka od stavebně nedokončené východní strany po venkovní líc západního portálu činí 43,80 m. V prokopeném západním úseku se znovu objevovalo typické uložení destrukčních vrstev: pod 10 cm vrstvou humusu následovala vrstva lomového kamene a malty mocná 150 cm, dalších 20 cm klenební cihly, 30 cm malta a pod ní v absolutní hloubce 210 cm dlažba (toto uložení mělo výkyvy hlavně v destrukci stavebního kamene). Severní zdivo chodby se uchovalo do maximální výšky 210 cm a směrem k západu se snižovalo na 140 cm, jižní zeď dosahovala na vnitřní lici 100 cm, její koruna se svažovala do sousední kaple N. Na západním čele má chodba vstupní otvor s pískovcovým prahem, v severní zdi je další vstupní otvor do chodby Q a okno do zahrádky objektu M/P, z něhož zůstal in situ dolní dílec pískovcového ostění s dlaby pro mříže. Na podlahové úrovni byly zbytky břidlicových dlažebních ploten, na stěnách zbytky bílené omítky.



Odkrytí severozápadního rohu zdiva kaple N umožnilo zjistit její délkový rozměr (10 m), čímž je podstatně doplněn její dosavadní popis (viz Zprávy VÚO č. 139, str. 9—10). Ve srovnání se symetricky položenou kaplí E je její prostora delší, šířkově je naopak menší.

V západním zakončení chodby G navazuje kolmo k severu krátká chodba Q, nově zjištěná prostora, jejíž funkci nelze zatím bezpečně stanovit. Podélnou prostoru, která má šíři 180 cm, ohraničují zdi: východní se uchovala do maximální výšky 60 cm, západní 180 cm. S chodbou G je tato prostora spojena portálem, jehož zbytky (část pískovcového prahu a západní ostění s dlaby pro pantové skoby) jsou uloženy ve špaletě, jejíž východní strana je šikmá.

Dolany, Kartouzka: Plocha výzkumu r. 1970.  
Kresba J. Nevřalová.



Odkryv zbývající části plochy zahrádky při mnišském domku M/P umožnil zjistit pouze její západovýchodní rozměr (475 cm). V jihozápadním rohu zahrádky je zbytek dutého cihlového přístavku, který měl nejspíše funkci sedadla.

Z nálezů byly opět nejběžnější hřeby, nejvýznamnějším kovovým předmětem jsou zlomky železné mísy nálevkovité formy. Mezi keramickými nálezy, vesměs ve střepech, vyniká rekonstruovaný džbán (v. 38 cm), zdobený na podhrdlí červenohnědými linkami a vlnicí, ucho má asymetrickou výzdobu, řadu vmaček na jednom okraji. Spolu se střepy džbánu byly na západním okraji zahrádky objektu M/P střepy hrncového konkávního kachle, uvnitř glazovaného, který bylo možno rovněž rekonstruovat. K nálezům z let 1963, 1965 a 1966 přistoupil i tentokrát doklad platěnické keramiky, svědčící o dřívějším osídlení. Kromě uvedených předmětů nutno zaznamenat ještě zlomek skleněného kotoučku a zuhelnatělé dřevo jedle. Nalezené části kamenické architektury (zlomky prutu okenní kružby, klenebních žebířů a žebířní konzoly) pocházejí z některé sousední sakrální budovy.

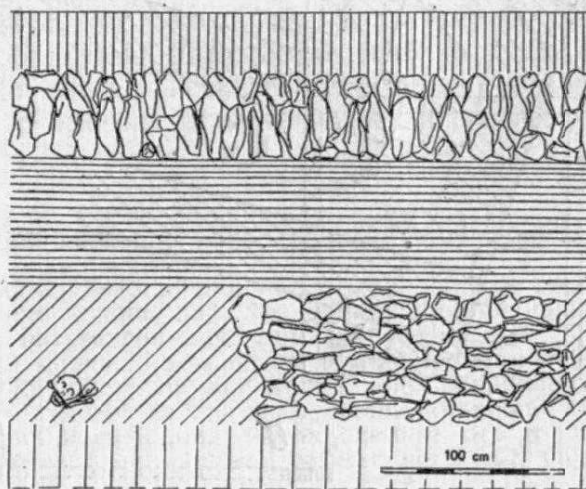
#### ARCHÄOLOGISCHE ERFORSCHUNG DES KARTÄUSERKLOSTERS IN DOLANY (BEZIRK OLOMOUC) IM JAHRE 1970

Während der verhältnismässig kurzen Zeitetappe der Erforschung des ehemaligen Kartäuserklosters in Dolany im Jahre 1970 wurde die Abdeckung des Ganges G, der nordwestlichen Ecke der Kapelle N, eines Teiles des Ganges Q, welcher senkrecht gegen Norden an den Kreuzgang G anschliesst, beendet. Auf freien Flächen wurde die Abdeckung des Gärtchens beim Mönchhäuschen M/P beendet. Hier wurden Reste einer gemauerten Sitzgelegenheit festgestellt. Der Gang G ist an der westlichen Stirnseite durch eine Eintrittsöffnung abgeschlossen, ebenso mit dem Gang Q ist er durch ein Portal verbunden, in den Garten des Objektes M/P mündet aus dem Gang G ein Fenster. Zwischen den Funden ist besonders bemerkenswert eine Topfkachel, ein Krug in roter mit linearer und wellenförmiger Verzierung mit einem asymmetrisch verzierten Henkel und einem Teil einer eisernen Schüssel.

Vít Dohnal

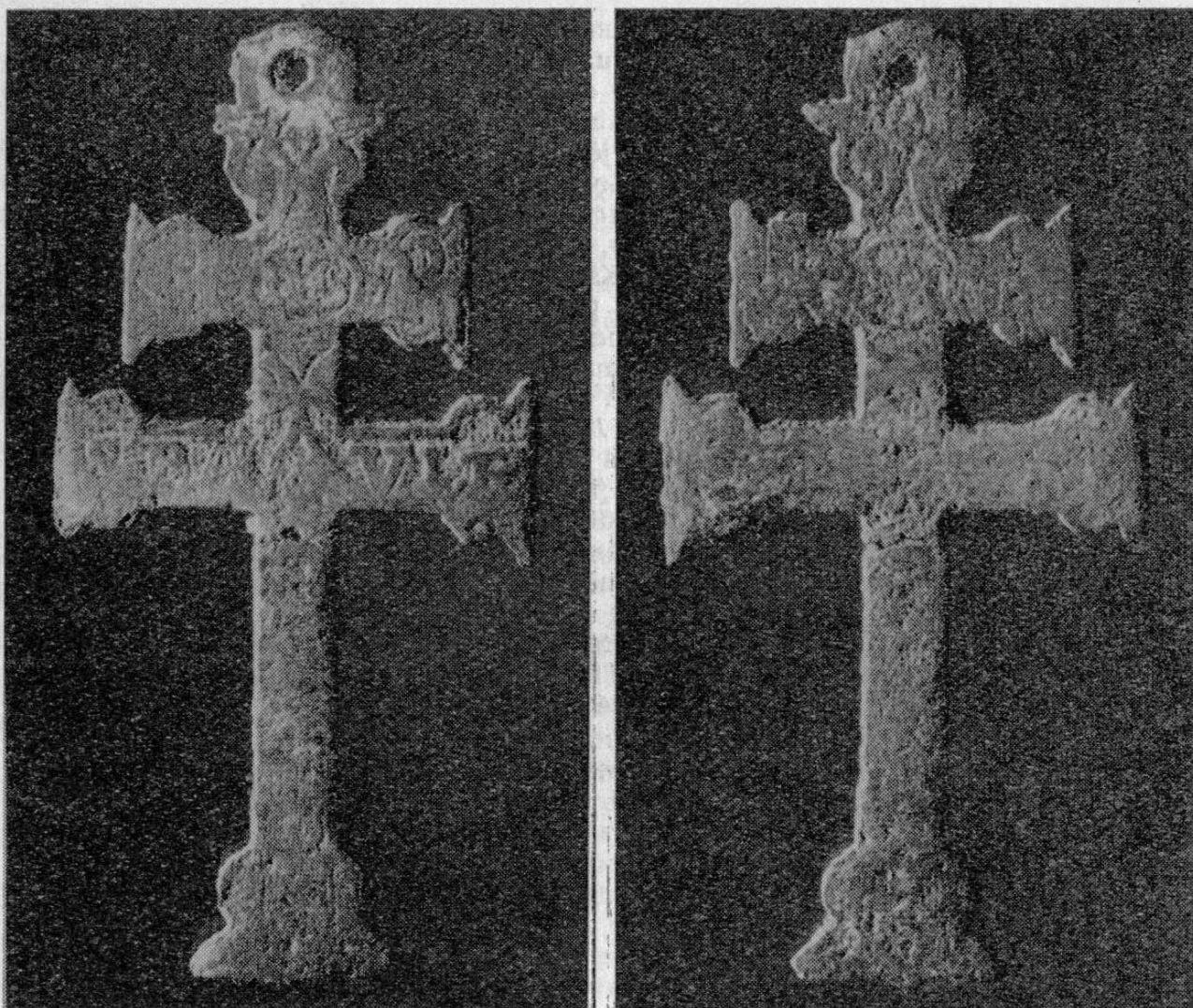
#### STARÝ OLOMOUCKÝ HŘBITOV NA BÝV. JEČMÍNKOVĚ NÁMĚSTÍ

V létě 1970 došlo při stavbě parního vedení pro nové sídliště na Nové Ulici k zajímavému objevu. Na náměstí Čs. armády (dříve Ječmínkovo) asi 20 m jihovýchodně od vodní nádrže se při hloubení šachty začalo objevovat množství lidských kostí na několika místech až u chodníku před domy č. 1 a 2 na východní straně náměstí bylo možno rozpoznat zbytky koster v zetelých rakvích.



Profil šachty s kamenným základem na býv. Ječmínkově náměstí v Olomouci.  
Kresba V. Dohnal.





Křížek z hrobu na býv. Ječmínkově náměstí v Olomouci. Snímek J. Juryšek.

Ze situace je zřejmé, že jde o hřbitov, jímž byl nahrazen starší v prostoru dnešního soudu, který po zničení Prusy v r. 1742 už nebyl vzhledem k plánované stavbě pevnosti obnoven, ale ještě téhož roku bylo jako hřbitov posvěceno nové místo vybrané dál od města, na někdejší Zelené ulici<sup>1</sup> v blízkosti špitálu s kostelem Panny Marie v poli<sup>2</sup>. Poloha tohoto nového hřbitova byla zjištěna v r. 1926, když se při stavbě uvedených domů přišlo na hroby a šachty s množstvím koster<sup>3</sup>. Podruhé byl objekt porušen v r. 1954, kdy byly nalezeny novověké kostry před domem č. 4,<sup>4</sup> tedy opět ve východní části náměstí.

Z pozorování v r. 1970 vyplývá, že hřbitov sahal západním směrem asi do poloviny dnešního náměstí, a že v jeho západní části stála menší blíže neurčitelná stavba, za níž pak už kostry končily. Svědčil o tom severní profil zmíněné šachty, procházející náměstím, která v místě, kde vedení vytváří kličku přetála v hloubce 150 cm pod dnešní úroveň poměrně mohutný blok základového zdiva z lomového kamene na kvalitní vápennou maltu. Rozměry zdiva se daly stanovit jen přibližně, neboť hlášení o nález došlo až když už byla šachta vyhloubena. Ve stěně bylo vidět 180 cm široký a 50 cm tlustý zbytek kamenné zdi, kdežto ostatek vyčnívající asi 200 cm do šachty byl již odbagrován. Podle získaných informací můžeme zde počítat s menší asi obdélníkovou stavbou 180x250 cm se 70 cm hlubokým základem a silnějším cihlovým zdivem, jak nasvědčuje asi 70 cm



silná vrstva rozpadlé cihlové sutě, která překrývala uvedený základ. Suť se dala sledovat pouze na severním profilu. Východním směrem se vytratila asi po 6 m, západním směrem končila o něco dříve. Nejhořejší vrstvu tvořilo štětové lože dnešní silnice, přetínající náměstí od severu.

Co se datování zjištěné stavby týká je z její stratigrafické polohy zřejmé, že časově odpovídá hřbitovu. Hroby jsou totiž zahlobeny v dolní úrovni kamenného základu a jsou překryty sutí z destruovaného objektu, při čemž však se už nad tímto horizontem hroby nevyskytly. Nejasná zůstává otázka funkce. Zakreslíme-li polohu kamenného základu do Kšírova plánu<sup>5</sup> (byl vzdálen 40 m západně od domu č. 2) zjistíme, že stál právě při okraji původní cesty na Brno těsně za místem, kde se cesta rozdvojovala na větev směřující ke Střední bráně a větev k Dolní bráně, což samo o sobě vnuká myšlenku, že by mohlo jít o stavbu, sloužící nějakým způsobem provozu na uvedené komunikaci. Na druhé straně nález menší skládky lidských kostí asi 1 m západně od stavby a hroby pokračující odtud dále k východu naznačují, že stavba stála na západním okraji hřbitova, a že v ní můžeme tedy s největší pravděpodobností spatřovat objekt související se hřbitovem. Při malé hloubce zdíva a jeho značné masivnosti patrně nešlo o hrobku a vzhledem k excentrickému umístění by bylo sotva možno uvažovat o hřbitovní kapli. Jako nejpříjemnější se zdá, že zde máme zbytek pilíře v ohradní zdi, případě základ brány na hřbitov od západu.

Na nálezy byly prokopané hroby datované od druhé poloviny 18. století pochopitelně chudé. Přesto však se podařilo odtud zachránit dvojitý závěsný kříž, který našel J. Andryšek na prsou jedné z koster.

1) V. Nešpor, Průvodce po ústředním hřbitově v Olomouci, Olomouc 1929, 15.

2) J. Kšír, Staré olomoucké špitály a jejich situování, Zprávy Vlastivědného ústavu v Olomouci č. 118 1964, 5 a d.

3) V. Nešpor, op. c. 15.

4) J. Skutil, Zprávy SLUKO č. 35, 1954.

5) J. Kšír, op. c. obr. 3.

Katarína Ditrichová

### KOMENIANA V KNIŽNICI VLASTIVĚDNÉHO ÚSTAVU V OLOMOUCI

Skôr než vymenujem diela Jana Amosa Komenského v našej knižnici a i keď jeho osobnosť je každému známa, je nutné aj v našich Zprávach, správach múzea (UNESCO vyhlásilo rok 1970 za medzinárodný rok výchovy a vzdelávania) aspoň pri 300. výročí jeho smrti, pripomenúť niektoré jeho myšlienky.

Pretože aj muzejný pracovník sa musí vo svojom styku s mládežou riadiť vyučovacími zásadami, ktoré sú základnými požiadavkami dobrej a účinnej realizácie učebno-výchovného procesu v škole. Ide o zásady, ktoré už učiteľ národov presadzoval (uvediem neskoršie). Na úesku uplatňovania má múzeum ďaleko viac možností, než dnešná škola.

Učiteľ národov — nenapodobiteľná osobnosť, čo do sociálneho dosahu. Svetonáhľad a pedagogika Komenského sa utvárala pod vplyvom filozofie Bacona. Sám Komenský to neraz priznáva a dielo Bacona „*Instauratio magna*“ (Plán veľkej obnovy vied) nazýva „*záračným dielom*“ a vyhlasuje, že on Komenský pozerá na túto knihu „*ako na najsvetlejšie dielo filozofie nastupujúceho novoveku*“. Komenský prevzal niektoré črty filozofie Baconovej, ktorý podľa Marxovej charakteristiky bol „*praotcom anglického materializmu a pokusných vied nových čias vôbec*.“<sup>1</sup> V pedagogických dielach Komenského je vidieť veľký vplyv Bacona, nehovoriac o priamych citátoch. Veľký pedagóg slučoval pedagogickú teóriu



s praxou. Svojím osobným príkladom bol vzorom hľbokej lásky k pedagogickej veci a k deťom, veľkej energie a nástojčivosti v pedagogickej práci, umenia zovšeobecňovať pedagogickú skúsenosť. Jemu bol človek „najdokonalejším, najkrajším stvorením, zázračným mikrokozmom.“<sup>2</sup> „Človek, ktorý sa spravuje prírodou, môže dosiahnuť všetko.“<sup>3</sup>

Komenský, s mimoriadnou silou zdôraznil požiadavok všeobecného vyučovania: „Nielen deti šľachticov, alebo boháčov, ale rovnako všetky, šľachtické i nešľachtické, bohaté i chudobné, chlapci i dievčence, vo všetkých mestách i mestečkách, obciach i dedinách musia sa pritaňovať do školy.“<sup>4</sup>

Jeho myšlienky smerujú k rozvoju vzdelania s najširším spoločenským dosahom, väčším než sme si boli vedomí.

Komenský určil školskú sústavu, organizáciu školskej práce. Nadhodil celý rad didaktických zásad: názorné vyučovanie, uvedomenosť, sústavnosť, trvácnosť, postupnosť, primeranosť, koncentráciu a rozvrh učiva. Veľmi cenné sú výroky Komenského o výchove disciplíny, o výchove mužnosti, o učebniciach, o požiadavkoch na učiteľa a výchovateľskú prácu.

Vyzdvihuje úlohu učiteľa. Učiteľovi pripisoval veľmi veľký význam, pokladajúc hodnotu učiteľa za veľmi čestnú „*natoľko znamenitú, ako nijaká iná pod slncom.*“<sup>5</sup>

Žiada, aby učiteľ pochopil, akú dôležitú funkciu zastáva v spoločnosti, aby bol plný pocitu vlastnej dôstojnosti. Vo všetkých úvahách Komenského vidieť znamenitý postoj veľkého pedagoga k dieťaťu a veľmi čestnú „*natoľko znamenitú, ako nijaká iná pod slncom.*“<sup>5</sup>

Žiada, aby učiteľ pochopil, akú dôležitú funkciu zastáva v spoločnosti, aby bol plný pocitu vlastnej dôstojnosti. Vo všetkých úvahách Komenského vidieť znamenitý postoj veľkého pedagoga k dieťaťu a veľkú vieru v moc výchovy. V pedagogike zohral Komenský takú úlohu ako Bacon a Descartes vo vývine filozofie, ako Koperník vo vývine astronómie. Vo svojom diele Labyrint sveta a raj srdca pri pojednávaní o rôznych stavoch prichádza tiež ku stavu vojenskému. Odsuzuje hrôzy vojny. Aj keď nedospel k takému rozboru príčin vzniku vojen a vojnových ťažení, ako ho podali klasici marxizmu, predsa na základe prirodzených úvah podáva nám motívy, ktoré viedli k vojnovým lúpežiam a drancovačkám. Celé životné úsilie Komenského smeruje však k tomu, aby sa odstránili vojnové spory medzi národmi a aby bolo založené mierové užívanie všetkých ľudí.

Vo svojom Posle mieru Komenský veril, že sa ľudstvu rozsvieti „*nezhasiteľné svetlo*“, že sa upevní mier v Európe a v celom svete, že sa svet stane pre ľud rajom. Optimizmus Komenského, ktorý ešte nepoznal cestu k vybudovaniu šťastného života na zemi a v boji za mier, ostal osamotený, je však posilou pre nás, ktorí už túto cestu poznáme a bojujeme za mier so stámillionmi pokrokových ľudí na celom svete. Preto sú Komenského snahy i dnes také živé!

Len hrst' myšlienok pre muzejníkov, aby si boli vedomí, že do učebno-výchovného procesu je treba zapojiť i složky vedeckoosvetové; že politicko-výchovné poslanie našej spoločnosti voči mládeži sa dostáva i vedeckoosvetovým inštitúciám ako sú múzea a galerie.

Komeniana v knižnici Vlastivedného ústavu sú rozdelené na dve časti. Jednak obsažené v odbornej časti knižnice a jednak v zbierkovej časti (v časti bývalého Vlasteneckého spolku musejního).

#### Poznámky:

- 1) Marx a Engels: Diela, sv. III. str. 157.
- 2) Komenský, J. A.: Veľká didaktika, kap. V. § 14.
- 3) Tamtiež, § 8.
- 4) Komenský, J. A.: Veľká didaktika, kap. XVIII. § 3–9.
- 5) Komenský, J. A.: Zákony usporiadanej školy. Diela, sv. III. str. 163.



## Odborná část:

K o m e n s k ý, Jan Amos:

1. Cesta pokoje, Praha, Čes. akad. F. J. 1902. 261 s. Sign. 8497
2. Čítanka. Přerov, Fr. Radoušek 1908. 158 s. Sign. 13173
3. Didaktika. Praha, Rívnáč 1849. 268 s. Sign. I 6597
4. Historie o těžkých protivenstvích církve české. Praha, Blahoslav 1952. 253 s. Sign. 18082
5. Jana Amose Komenského vlastní životopis. Ze spisů Pokračování v bratrském napomínání Samuela Maresia o mírnění horlivosti láskou. Přel. J. Hendrich. Praha, Učit. nakl. b. r. 132 s. Sign. 18088
6. Komenský — časopis pedagogický. Olomouc, Orgán spol. mor. uč. 1873. Sign. I 3309
7. Komenský — týdeník vychovatelský. Olomouc, Orgán spolku mor. uč. 1874... Sign. I 3309
8. Komenského spisy v obrazech. Sign. 15243
9. Konfessi Bratrská, aneb Počet z víry a učení, i náboženství jednoty Bratří českých. Praha, Procházka 1869. 119 s. Sign. 18089
10. Kšaft umírající matky jednoty bratrské. Uh. Hradiště, Skup. moravských knihomilů 1936. 25 s. Sign. K— 1839
11. Labyrint světa a ráj srdce. Praha, Naše vojsko 1958. 255 s. Sign. 7828
12. Labyrint světa a ráj srdce. Praha, Naše vojsko 1919. 180 s. Sign. 14181
13. Labyrint světa a ráj srdce. Praha, Naše vojsko 1947. 187 s. Sign. 13311
14. Listové do nebe. K vyd. upr. Jan V. Novák. Brno, Ústř. spol. jednot. uč. na Moravě 1910. 517 s. Veškerých spisů J. A. Komenského, sv. 15. Sign. 18085
15. Maudrost starých Čechů. Praha, Čes. akad. 1901. 113 s. Sign. I 6595
16. Malá Johanka čili Povinnost. Olomouc, Kramář a Procházka 1879. 214 s. Sign. K — 3262
17. Ohlášení. Praha, Čes. akad. F. J. 1898. 216 s. Sign. 8507
18. O papežství. Praha, Českobratrská jednota misijní 1924. 264 s. Sign. 18083
19. Orbis pictus. Praha, SPN 1958. Sign. 8799
20. Orbis sensualium pictus. Praha, Fr. Strnad 1942. 329 s. Sign. 14133
21. Písně některé nábožné potřebné... Prostějov, Moravští knihomilové 1936, 155 s. Sign. K — 1871
22. Posel míru a blaha národů. Praha, SPN 1956. Sign. I 6946
23. Poslední útěk a hrob. Praha, Orbis 1928. Sign. I 7485
24. Smutný hlas. Vyškov, Fr. Obzina 1946. 51 s. Sign. 14671
25. Sto listů J. A. Komenského. Vybral, latinské přel. a poznámkami doprovodil Boh. Ryba. Praha, Laichter 1942. 398 s. Sign. 18087
26. Štěstí národa, za zrcadlo vystavené těm, kdož poznati chtějí, jsou-li šťastní a jak by se jimi státi mohli. Z latiny vložil Jan V. Novák. Praha, Otto b. r. 109 s. Sign. 18084
27. Theatrum Universitatis Rerum. Praha, Čes. akad. F. J. 1897. 80 s. Sign. 8054
28. Vybrané spisy. Praha, SPN 1958. 450 s. Sign. 8800
29. Vypsání bibliotéky. Labyrint světa. Kap. 10. Hranice, Hladký 1928. 10. s. Sign. K — 1793

## Zbierková část:

30. Časomerné překlady žalmův. Vídeň 1861. Sign. 731
31. Časopis pedagogický. Orgán spolku mor. uč. v Olomouci. Olomouc, Spolek mor. uč. 1874, 1879—1910, 1919—1930, 1935—1940. Sign. 4243
32. Didaktika. Praha, Kober 1892. 309 s. Sign. 8740
33. Didaktika. Praha 1849. 268 s. Sign. 1379
34. Didaktika. Praha, T. Mourek 1871. 231 s. Sign. 3659
35. Diogenes Kynik znovu na živu. Čes. Budějovice 1920. 72 s. Sign. 4442
36. Korespondence... sebral A. Patera. Praha, Čes. akad. 1892. 300 s. Sign. II 3299
37. Janua linguarum reserata aurea. Pragae 1716. 339 s. Sign. 2878
38. Janua linguarum reserata aurea. Pragae 1669. 207 s. Sign. 1337
39. Janua linguarum reserata aurea. Pragae. 1805. 253 s. Sign. 1539
40. Jednoho jest potřebí. Praha, J. Laichter 1920. 211 s. Sign. 15858
41. Jedno potřebné. Kroměříž, Bečák 1879. 31 s. Sign. 14555
42. Kšaft umírající matky jednoty Bratrské. Král. Vinohrady, F. Horálek 1894. Sign. 13169
43. Kšaft umírající matky jednoty Bratrské. Praha, 1928. 47 s. Sign. 8392
44. Kšaft umírající matky jednoty Bratrské. Olomouc, 1920. 52 s. Sign. 2446
45. Labyrint světa a ráj srdce. Brno, J. Barvič 1891. 158 s. Sign. 13167
46. Labyrint světa a ráj srdce. Litomyšl a Praha, J. A. Augusta 1862. 140 s. Sign. 1502
47. Labyrint světa a ráj srdce. Praha, Jan Samm 1782. 252 s. Sign. 2928
48. Orbis pictus. Wien, J. Trattner 1792. 167 s. Sign. 1500
49. Orbis pictus. Hradec Králové, J. H. Pospíšil 1833. 454 s. Sign. 1382
50. Pres boží to jest Kratičké rozvážení... Brno, 1939. 17 s. Sign. 12070
51. Sbirka spisů pro mládež a přátele. Sv. 1—3, 5—16, 21, 24, 27. Olomouc, Kramář a Procházka 1871. Sign. 1427
52. Sebrané spisy vychovatelské. Díl II., VIII. Sign. 2603
53. Spisy J. A. Komenského. 1—6. Praha, Čes. akad. 1897. Sign. II 91
54. Veškeré spisy J. A. Komenského. Sv. IV., XV., XVII. Brno, Ústř. spolek jednot uč. 1910. Sign. II 2400
55. Vybrané spisy. Sv. 1. Praha, J. L. Kober 1871. 238 s. Sign. 13168



K významným pamiatkam na Komenského náležia i jeho mapy Moravy. V olomouckém múzeu ich bola celá rada, väčšinou boli zakúpené v Paríži roku 1894. Dnes sú štyri exempláre uložené v okresnom archíve, päť exemplárov rôzneho typu v geografickom oddelení Vlastivedného ústavu. Podrobne tieto komeniana popísal roku 1963 Ladislav Zapletal. (Zapletal, Ladislav, Komenského mapa Moravy, Přerov 1963, str. 22—23).

Miloslav Čermák — Jaroslav Mádle

### STROJ VĚŽNÍCH HODIN Z ROKU 1737

Stroje věžních hodin tvořily vlastně počátek vývoje mechanických kolečkových hodin, jejichž vznik spadá asi do 13. století. Původní konstrukce těchto hodin byly velmi rozměrné, důkladné, bez ochranných skříní, původně také bez číselníků a ručiček, když čas odbíjely bitím. Ozubená kola i vlastní rámy byly dílem kovářů. Teprve 14. a 15. století přineslo postupné zmenšování skříní a objevují se již i hodiny přenosné. A tak prakticky pouze stroje věžních hodin svou masivní konstrukcí a velikostí připomínají původní tvary mechanických kolečkových hodin, i když jejich mechanismus byl postupně konstrukčně vylepšen.

Ve sbírkách muzea hodin ve Šternberku je uloženo několik věžních hodinových strojů, mezi nimiž se nachází i stroj od olomouckého výrobce, př. č. 1529/70.

V masivní železné konstrukci opatřené osmi přírubovými nohama s otvory jsou umístěny jeden jicí a dva bicí stroje. Jicí stroj se skládá ze tří ozubených kol. První je umístěno na hřídeli válce, ze kterého se odvíjel provaz pro pohon kamennými závažími, jejichž váha se často pohybovala v rozsahu 250—600 kg. Ozubené kolo, spojené pevně s hnacím válcem, zabírá do cévkového pastorku, pevně spojeného s korunovým kolem, přenášejícím dále pohyb záběrem do pastorku hřídele vřetená — stupního kola. Oscilátorem je zde krátké kyvadlo, typické pro vratný vřetenový krok, zdobené na svém konci terčem ve tvaru andílka. Je spojeno s hřídelem opatřeným dvěma paletami, zapadajícími do stupního kola. Z hřídele válce pro pohon závažími se přenášel pohyb na ručičkové soukolí.

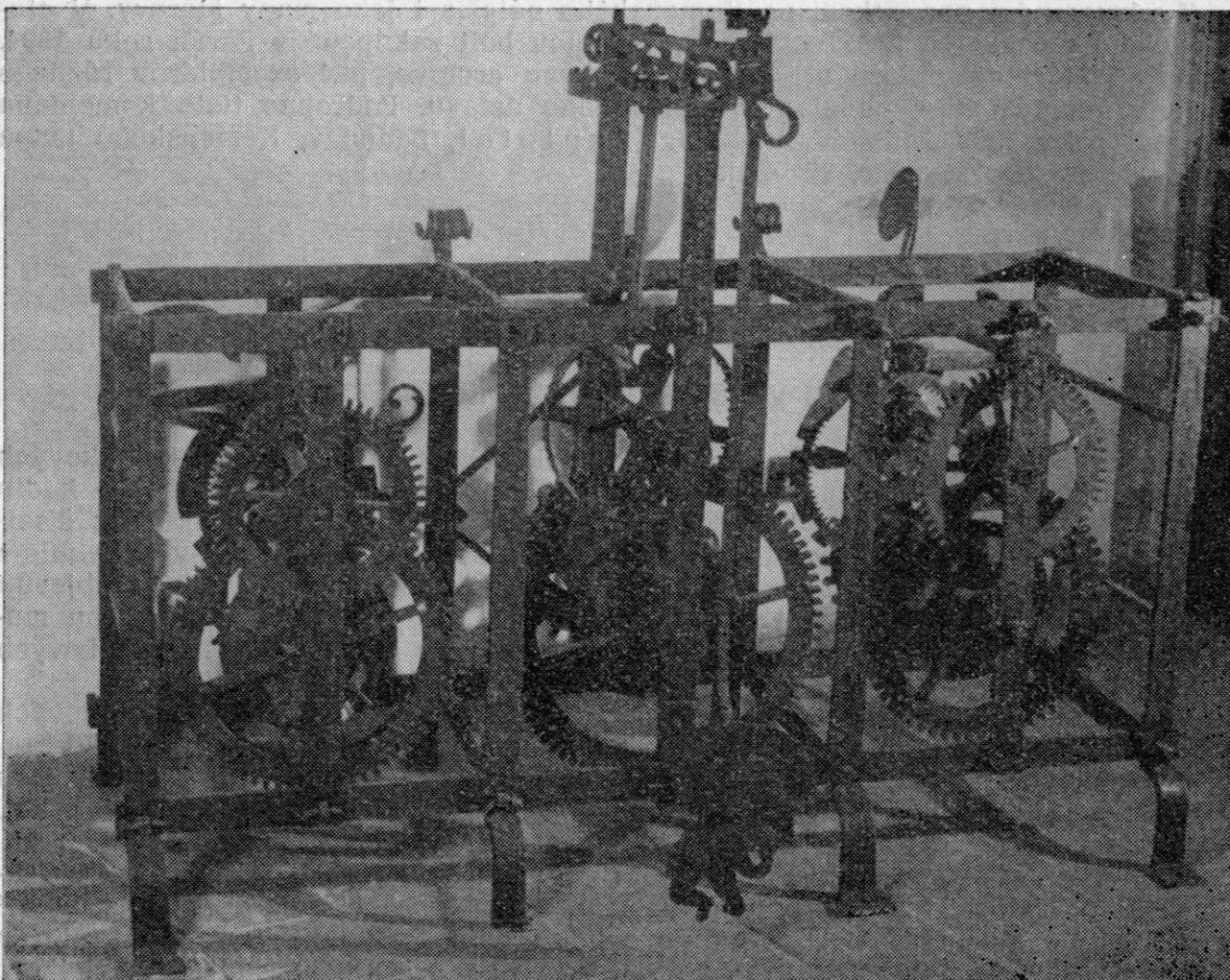
Bicí stroje jsou opatřeny závěrnými koly. Jeden stroj provádí odbíjení čtvrtí, druhý odbíjení celých hodin. Vlastní bití probíhalo tak, že jicí stroj zvedl páku, která uvolnila závěrné kolo stroje pro odbíjení čtvrtí. Po odbití čtyřech čtvrtí, tzn. celé hodiny, dal čtvrtkový stroj impuls pomocí pákového zařízení bicímu zařízení na odbíjení celých hodin a uvedl jej tak do chodu. Konstantní rychlost odbíjení bicích strojů je docílena dvěma větrníky (na každém stroji jeden), pohon strojů stejně jako u stroje jicího byl prováděn kamennými závažími.

Celý hodinový stroj je krásným dokladem dobré řemeslné kovářské a zámečnické práce. Rám stroje je sestaven zásadně pomocí klínů a opatřen kovanými ozdobami, z nichž, bohužel, několik chybí.

Za povšimnutí stojí také čtyřhranné otvory, tvořící ložiska kulatým čepům hřídelí jednotlivých kol. Čtvercový otvor ložiska, ve kterém běhá kulatý čep, byl takto řešen proto, aby bylo zmenšeno nežádoucí tření na čepu hřídele, aby se v tomto ložisku pokud možno co nejdéle udržel mazací tuk a nedocházelo k zadření čepů, vystavených poměrně velkým tlakům.

Na stroji, který byl v minulých měsících odborně konzervován, se po odkrytí vrstvy rzi objevil nápis — jméno výrobce a rok výroby: MARTINUS VOGT IN OLLMUTZ ANNO 1737. Martin Vogt patřil k nejvýznamnějším olomouckým hodinářům první poloviny 18. století. Narodil se ve městě Schruns v západních Tyrolích, vyučil se v Pasově a teprve potom přišel do Olomouce. Do společného cechu zámečníků, hodinářů, puškařů, pilníků a šroubkařů byl jako mistr přijat





Stroj věžních hodin z r. 1737. Snímek J. Juryšek.

dne 24. 5. 1729 a měšťanem se stal dne 19. 1. 1730. V tomto roce také bydlel a zřejmě mu i patřil dům v tehdejší Theresiengasse 19, dnešní Pavelčákově ulici. Zemřel 28. 4. 1745. Patřil mezi tzv. hodináře hodin velkých, ale kromě věžních strojů zhotovoval také hodiny stolní a stojací, z nichž některé jsou uchovány v muzeu hodin ve Šternberku. Ve své dílně vždy zaměstnával několik učňů a tovaryšů, o čemž svědčí záznamy v knize učňů z let 1660—1785. Odtud se také dovídáme, že mezi jeho žáky patřili i pozdější významní olomoučtí hodináři jako Ferdinand Bayer a Johan Gervasius Gemple, který r. 1746 opravil hodinové stroje olomouckého orloje.

#### **Prameny a literatura:**

- Okresní archiv Olomouc, Kniha mistrů cechu zámečníků, hodinářů, puškařů a šroubkařů, založená r. 1629, fol. 10 b.  
 Kniha učňů (1660—1785), fol. 53a, 58b.  
 Nešpor Václav: Matriky měšťanů olomouckých In: Časopis Vlasteneckého spolku muzejního v Olomouci, roč. LII, č. 193—196, r. 1939, str. 112.  
 Michal Stanislav: Měření času a vývoj hodinářské výroby In: Sborník Národního technického muzea v Praze, Praha 1968.



## NEOBVYKLÁ NESOUMĚRNOST VE VÝZDOBĚ ARCIBISKUPSKÉHO KOČÁRU

Spisovateli O. F. Bablerovi k sedmdesátinám

Slavnostní kočáry olomouckých biskupů a arcibiskupů, umístěné dnes v zasněném zátiší náměšťského zámku, jsou každoročně obdivovány četnými návštěvníky pro zlatou a sametovou nádheru, která kdysi dotvrzovala nejen duchovní hodnost, ale i světskou moc jejich uživatelů. Z historického hlediska jsou snad i dokladem určitého stadia vývoje dopravních prostředků za období feudalismu, ale především ukazatelem dovednosti řemeslného umění jejich — žel dávno zapomenutých a neznámých — tvůrců. Dnes nevíme ani přesnější čas, ani místo jejich zhotovení a jak na to poukázal V. B u r i a n ve své obsáhlé historicko-archivální práci [Sborník Vlastivědného musea v Olomouci B VI, 1960, str. 113—132], nebyly tyto kočáry ještě ani zhodnoceny z hlediska umělecko-historického, restaurátorského a dopravně technického.

Popis výzdoby dvou větších honosných vozů vypočítává četné zlaté třapce, záclony, šňůry a skla, hlavně však alegorické obrazy z řecké mytologie a personifikace čtyř tehdy známých světadílů. Poměrně chudší je proti tomu malířská výzdoba třetího, mladšího kočáru (v práci Burianově označeného číslem 3), který je dobově zařazován na základě inventurních archiválií do éry prvního arcibiskupa Antonína Theodora Colloredo-Waldsee (1777—1811). Původ tohoto vozu však může být o něco starší, nesporně však vznikl také v 18. století.

Nejstarší popis tohoto kočáru, jak prokázal Burian, pochází z r. 1793 s odkazem na stav z roku 1780. I zde jsou stereotypně vypočítávány — jako cenné příslušenství — zlaté třapce a třásně na vnitřním obvodním rámu (celkem 237), na pokrývce (116), na dvou záclonách (93), na oknech a šňůrách (56) a na dalších čtyřech záclonách (34). Malířská dekorace je poměrně střízlivá a její nejpodstatnější součástí je arcibiskupův osobní znak.

Naproti tomu je řezbářská práce na kabině kočáru uvedena jen letmou zmínkou. Na první pohled se skutečně zdá, že jde o typickou, snad až řemeslně rutinní rokokovou výzdobu. Šablonovité zlacené květinové náměty se stužkami, vlnovkami a rozvilinami tvoří běžnou rokokovou dekoraci a nesporně k ní patří i postavy čtyř puttů na horních koncích čtyř nároží kabiny. Provedení těchto malých postaviček není jistě samo o sobě na dobu jejich vzniku ničím neobvyklým. Poněkud překvapivá je však jedna — při letmém pohledu jistě přehlédnutelná — maličkost. Zatím co tři postavičky — na pravém předním a na obou zadních sloupcích — se obracejí k divákovi svou dětsky mile usměvavou tváří, jedna z nich — na levém předním sloupcu — obrací na diváka zcela nápadně svou obnaženou zadní část těla.

Tato zřetelná nesouměrnost a skutečnost, že jen jediný ze čtyř puttů nastavuje zadní část divákovi — lépe řečeno tomu, kdo kočár na této straně potkává — svědčí pro to, že nejde o náhodu, ale o jasný záměr tvůrce, nebo toho, kdo výzdobu objednal. Zdá se, že tu bylo úmyslem někomu zlomyslně a nezdvořile neukázat tvář, ale záda. Kdyby byly v době užívání tohoto kočáru platily dnešní dopravní předpisy, byla by nezdvořilá putta obrácena ke každému, kdo přijížděl či přicházel v protisměru.

Zdalo by se, že jde o pouhou hříčku nebo vtipný rozmar, kdyby podobných zdánlivě neslušných postav nebylo známo více na celé řadě církevních i světských staveb ze středověku a začátku novověku. Postavy nastavující divákovi obnaženou zadní část těla jsou např. na basích sloupů katedrály v Burgosu, v Kolíně nad Rýnem, na Nôtre-Dame ve Štrasburgu, v křížové chodbě kláštera St. André-le-Bas, jako chrliče na dómech ve Freiburgu a Ulmu, jako figurý na kostelích v Norimberku, Emdenu, Heilbronnu, v La Rochette v Charente, na zámcích v Blois, v Neuhausu na Dunaji, ve Schwetzingenu, v Schallaburgu u Melku, Kra-



nichfeldu, Komburgu, na mostě v Bonnu a mnohde jinde a konečně i na kostele sv. Jakuba v Brně. Někdy se k těmto figurám váží různé pověsti a legendy, většinou však jde jen o anonymní skulpturu, která byla umístována vedle ostatní vznešenější výzdoby na viditelném, exponovaném místě s jasným úmyslem, splňujícím totiž požadavek zcela konkrétní — pověry. Vystrčení zadní části těla totiž bylo určitým zaklínadlem, bylo používáno — jak je o tom zmínka i v některých pohádkách a pověstech — jak na to poukázal O. F. Babler — k zažehnání Zlého, mělo sloužit k zapuzení ďábla... Peklo bylo podle oné pověry vůči tomuto postoji bezmocné...

Snad se dnes může zdát malicherným hledat význam a výklad starých ornamentů či snažit se pochopit smysl drobností, které stály jen na okraji těžkého denního života lidu druhé poloviny osmnáctého století. Ale i v těchto drobnostech je možno vidět a poznávat víc, než jen jejich zevní formu. Neboť i v takovéto zdánlivě bezvýznamné maličkosti projevil onen řemeslník 18. století kus svého myšlení, své víry či pověry, své touhy po ovlivnění toho, co se zdálo být nadpřirozené a osudné. I takováto drobnost svědčí o tom, že do ní vkládal její tvůrce kus hlubšího smyslu své práce, svou fantazii a jistě i kus svého životního humoru.

### **Zusammenfassung** **Eine ungewöhnliche Asymmetrie in der Verzierung** **eines erzbischöflichen Prunkwagens**

An den Ecksäulen der Festkutsche des olmützer Erzbischofs A. Th. Coloredo-Waldsee (1777—1811) sind neben anderen Schnitzereien auch vier vergoldete Putten angebracht. Drei davon blicken mit lächelndem Antlitz auf den Betrachter, eine jedoch zeigt den entblößten Hinterteil. Es ist anzunehmen, dass es sich in dieser offensichtlich beabsichtigten Asymmetrie der Verzierung nicht um einen Zufall oder um ein bloßes Spiel handelt, sondern dass hier wie an zahlreichen kirchlichen und weltlichen Bauten Europas in dieser Figur der Aberglaube der Beschwörung des Bösen durch die Zuwendung des Hinterteiles mit im Spiele war und zum Ausdruck gebracht werden sollte.

Adolf L a n g

### **JEŠTĚ K HISTORICKÝM VARHANÁM V NÁKLE**

Josef Vrbka ve svých Dějinách obce Nákla z r. 1940 na str. 149 pod nadpisem Varhany a varhaníci v Nákle píše: „*Tehdy byly také v Nákle pořizeny první varhany, a to za faráře Adalberta Rozaňského, pravděpodobně roku 1732 nebo 1733. Roku 1733 darovala na ně obec Náklo peníze, jak vidíme ze zápisu v knize obecních účtů: K rukám Velebného Pana faráře na zjednání nových varhanův, za obec hotových peněz dáno 13 R.*“ Na čí náklad byly původní varhany koupeny, není zapsáno, dodává Vrbka a na téže straně uvádí další zprávu týkající se tentokrát pořizení nových, tj. druhých varhan. Cituje zápis v nákelské obecní knize z pozdější doby: „*Léta Panie 1824 Nákelská kolatura dědila varhany a ty varhany košťovaly 2.550 fl, a desky a trámy, a malíř co maloval varhany, a kovář a jinší co košťovalo; toto dělá všeho všudy 2.629 fl a 57.*“ K tomu opět Vrbkův dodatek: „*Varhany dodal varhanář z Olomouce. Po kom obec varhany ‚dědila‘ není uvedeno. Cena by nasvědčovala tomu, že se nové koupily, ale to se jistě nestalo na účet obce nákelské, nýbrž na účet celé farnosti.*“



Podle vyprávění Josefa Zlámala dvaosmdesátiletého důchodce z Příkaz, čp. 78, souvisí s pořízením těchto druhých varhan pojmenování polní tratě „Varhany“ v příkazském obecním katastru (v roce 1904 to byly parcely čí. 725 až 742). Zlámál vzpomíná: „K úhradě podílu připadajícího na Příkazy, jedné z devíti obcí nákelské farnosti, rozdělili a rozprodali obecní trávníky — pastviska a výtěžek, jehož výše není bohužel zaznamenána, věnovali uvedenému účelu.“ Tuto kusou ústní zprávu doplňuje zápis obecního kronikáře Jana Fišera v jeho rukopisném díle *Pamětní kniha obce Příkaz* na str. III/211—212: „Roku 1824 přivezeny do kostela nákelského nové varhany dne 31. srpna a prvního září složeny. Dělal je mistr z Olomouce a začal hned roku 1823. Stály 2.500 fl a staré varhany si vzal k tomu. Na zaplacení varhan prodala příkazská obec na „Zadním trávníku“ kus trávníku v roce 1823 a říkajou tomu na Varhanech (píše Sapara). V účtech obecních 1824 poznačeno, že zaplacen na varhany třetí termín 69 fl. 23 kr. a téhož roku (1824) také čtvrtý termín 208 fl. 11 kr.“ Na str. 223. téhož rukopisu ještě zapsáno, že „hojeři však také chtěli přispět na zaplacení varhan a tak roku 1824 se od nich přijalo 15 fl. 12 kr.“

Z uvedeného je zřejmo, že první varhany, vzpomínané ve Vrbkových Dějinách, pocházející z r. 1733, převzal po dodání nových, tj. v pořadí druhých varhan olomoucký varhanář na protiúčet, jak uvádí zápis kronikáře Fišera a nemůže se tudíž jednat o nástroj totožný s dnešním. Zdenkem Fridrichem citovaný zápis v děkanské matrice z r. 1771 není nejstarší zmínkou o nákelských varhanách. Zaznamenává sice postavení nového (dnešního) kostela v roce 1698, avšak netvrdí, že byly do něho současně pořízeny i varhany. Zpráva zapsaná do matriky v nedatovaném čase (asi retrospektivně) zjišťuje pouze, že „*Chorus musicus est ex muro exstructus, Organo et Positivo provisus*“, tj. hudební chor je vystavěn ze zdi (tj. zděný), opatřen varhanami a positivem. Proto, dáme-li za pravdu Vrbkově zprávě citované v úvodu tohoto článku, musíme nejstarší zmínku o varhanách posunout až do roku 1733.

Domnívám se také, že záznam v inventáři vypracovaném 1. září 1880 ředitelem kůru v Nákle o zakoupení a postavení (druhých, tj. dnešních — pozn. A. L.) varhan roku 1824 je správný, ovšem jen pokud se týká jejich přemístění (snad z varhanářovy dílny — pozn. A. L.) a znovupostavení v Nákle. Otázka původu a časového zařazení varhan není tím vyřešena a dávám za pravdu autorovi článku *Historické varhany v Nákle* ve Zprávách Vlastivědného ústavu v Olomouci číslo 148/1970, str. 12, že šlo pouze o přenesení staršího nástroje do Nákla. Nevysvětlen zůstává rozpor o varhanářské dílně neznámého mistra, umístované jednou do Opavy (inventář), podruhé do Olomouce (Vrbka—Fišer); oboje údaje nelze však zatím doložit.

#### **Prameny a literatura:**

Josef Vrbka, *Dějiny obce Nákla na Moravě*, 1941, str. 149—150.

Jan Fišer, *Pamětní kniha obce Příkaz*, rukopis díl III., str. 211—212 a 223.

Zdeněk Fridrich, *Historické varhany v Nákle*, *Zprávy Vlastivědného ústavu v Olomouci* č. 148/1970, str. 7—12.

MNV Příkazy, okres Olomouc, katastrální mapa z r. 1904, oddíl H, parcely číslo 725 až 742 — „Varhany“.



## JOSEF SVOZIL, SBĚRATEL A VLASTIVĚDNÝ PRACOVNÍK V PŘÍKAZÍCH

Vloni na podzim převzalo archeologické oddělení VÚ pěknou kolekci pravěkých a středověkých nálezů z Příkaz, pocházející z pozůstalosti po místním sběrateli a vlastivědném pracovníku Josefu Svozilovi, který v r. 1969 ve věku osmdesáti let zemřel. Převzatá sbírka vzbudila zaslouženou pozornost odborné veřejnosti<sup>1</sup> a svědčí o systematické a pečlivé činnosti, je však jen malou ukázkou Svozilova širokého vlastivědného zájmu, který vyrůstal z jeho vrozené zvědavosti a neopustil ho ani v posledních letech života.

Josef Svozil po absolvování střední zemědělské školy v Přerově sice nastoupil místo v hejčínském hřebčinci, ovšem toto zaměstnání naprosto neuspokojovalo mladého romanticky založeného člověka, jehož jedinou touhou byl cizí neznámý svět. Nebylo tedy divu, že se rozhodl pro radikální řešení, které ovlivnilo jeho celý další život. Se svou nespokojeností v Hejčíně se netajil, přesto však velkým překvapením pro všechny známé byl jeho lístek odeslaný z Brém, v němž oznamoval, že odjíždí na rok do Argentiny. Po roce však vypukla válka a přes veškerou snahu dostat se domů byl nakonec za dramatických okolností nucen zůstat. Během sedmiletého pobytu na různých místech Argentiny vystřídal řadu zaměstnání, od přístavního dělníka po pěstitele bavlny, až konečně po válce v r. 1920 opustil českou kolonii v sev. Chacu a vrátil se zpět do vlasti. Zprvu pobýval jako člen IMCA v Bratislavě i jinde na jižním Slovensku a teprve v roce 1930 se usadil v Příkazích, kde po dlouhá léta byl tajemníkem obecního úřadu.

Toto poslední téměř čtyřicetileté období svého života naplnil Josef Svozil bohatou vlastivědnou prací, při níž jako vyhledávaný informátor přicházel do styku nejen s pracovníky olomouckého Vlastivědného ústavu (byl např. dlouholetým členem Wanklova archeologického kroužku), ale i se všemi, kdo se zabývali archeologií, národopisem, numismatikou i přírodními vědami. Při sbírání a zachraňování archeologických památek spolupracoval s ředitelem příkazské školy a obecním kronikářem J. Fišerem.<sup>2</sup> Mimořádně bohatá je také jeho činnost na



Josef Svozil (1889—1969)



poli národopisném. Josef Svozil nejenom sbíral,<sup>3</sup> ale především dokumentoval mizející bohatství hmotné lidové kultury. Jako nadšený fotoamatér pořídil řadu krojových záběrů i snímků lidové architektury, z nichž některé použil J. R. Bečák ve své monografii o Hané.<sup>4</sup> Pozoruhodný je konečně jeho soubor několika set barevných diapozitivů, který v současné době slouží jako studijní materiál místnímu národopisnému kroužku.

Všestranná a záslužná je tedy činnost Josefa Svozila a je si jen přát, aby to, co on ve svém okolí zaséval, našlo úrodnou půdu v srdcích jeho následovníků.

- 1) Sbírkou popsal J. N e k v a s i l, Sbíрка pravěkých nálezů Josefa Svozila v Příkazech, okres Olomouc, Přehled výzkumů 1966, Brno 1967, 32 — kosternými pozůstatky v téže sbírce se zabýval M. S t l o u k a l, Antropologický posudek o kostrách z Příkaz, okres Olomouc, ibid. 33 — starobronzové nálezy zhodnotil J. O n d r á ě k, Ein reiches úněticer Grab aus Příkazy bei Olomouc, Sborník Josefu Poulíkovi k šedesátinám, AÚ ČSAV Brno 1970, 33.
- 2) Školní sbírku pořízenou oběma sběrateli převzal v r. 1954 pro olomoucké muzeum J. S k u t i l (přír. č. 60/54 — 178/54).
- 3) Do národopisného oddělení VÚO daroval ukázky lidové keramiky a obrázky na skle.
- 4) J. R. B e ě á k, Lidové umění na Hané. Lidová kultura hmotná, Velký Týnec u Olomouce 1941, vyobr. č. 379, 385, 581, 594, 595, 598, 602, 607, 609.

## SDĚLENÍ

### ● Výstava Moravská lidová keramika z let 1700—1775.

Výstava prezentuje soubor keramiky z této epochy. Tato doba, která navazuje na epochu habánskou, byla dosud dokumentárně málo podchycena a je v podstatě osvětlena až touto výstavou.

Produkci moravských džbánkařů výrazně ovlivnily dva faktory: tvorba habánů v 17. století a produkce fajansové manufaktury v Holíči v 18. století. Habáni, jak se jim na Moravě všeobecně říká, náleželi k sektě novokřtěnců, která vznikla ve víru reformace ve Švýcarsku a sousedních zemích a odtud se rychle rozšířila. Již ze samotného označení „novokřtění“ vyplývá, jakého charakteru byla jejich sekta. Žádali, aby člověk přijímal křest až v dospělém věku, kdy je plně schopen se rozhodnout a vědomě se hlásit ke své víře. Žádali výrazné sociální změny, především zespolečenštění majetku, a to způsobilo, že byli pronásledováni a nakonec vykázáni ze svých domovů. Usídlili se na Moravě, žili a pracovali zde v kolektivu a na společný účet. Byli velmi přísní sami k sobě, jejich víra a životní postoj jim zakazoval jakýkoli přepych. V práci se drželi závazných pravidel, bylo jim např. přísně zapovězeno zobrazovat člověka nebo živočicha. Habánská společenství se udržela až do doby kolem r. 1786, pak si začali zřizovat samostatné dílny, v nichž pracovali na vlastní účet a podle svého individuálního založení. Tuto epochu posthabánské keramiky zachycuje právě výstava ve Vlastivědném ústavu.

Při důkladném průzkumu exponátů, které pocházejí z četných čs. muzeí, se ukázalo, že džbánkaři této doby byli velmi málo vynalézaví. Velmi dlouho žili z tradičních habánských elementů, rozšířených ovšem o postavy lidí a zvířat, které ovšem uplatňovali z počátku jen váhavě. Tento způsob dekoru se ale rychle ujal a objevoval se pak velmi hojně, zřejmě jako reakce na dlouhodobou zdrženlivost v této oblasti. Na některých talířích se objevují nejrůznější savci, ptáci, ryby silnými tahy štětce velkoryse rozmístění po celé ploše. Okrajový dekor je sice virtuózně provedený, ale přesto vždy poněkud jednotvárný. Používá se čtyř



základních barev vysokého žáru, většinou se ale setkáváme s jasnou modří různých odstínů. Změnu do dekoru přináší architektury na zvládnutém terénu, malované s téměř orientální bohatostí. Vynikající džbán z Okresního muzea ve Vyškově je příkladný pro tento způsob dekoru. Kromě veduty města má na horním okraji jméno Jakub Sokola a tomu odpovídají dva sokoli po stranách džbánu. Dále tu najdeme cechovní emblémy, jak se objevovaly i na habánské keramice, opět doplněné tradičními habánskými motivy, většinou rostlinným dekorem.

Vliv Holíče se prosazoval jen velmi zvolna a opožděně. Ačkoliv manufaktura pracovala již několik desetiletí, pronikl její vliv mezi džbánkaře až v poslední čtvrtině 18. století. Pak teprve se v dekoru uplatňují naturalistické květiny, žánrové scény, zářivé muflové barvy nahrazují barvy vysokého žáru, džbány a talíře jsou pestřejší a rozmanitější. Tento vliv trval až do 19. století.

Výstava Moravská lidová keramika, která představuje období let 1700—1775, názorně ukazuje, jak dlouho kráčela keramika ve stopách habánské fajanse a jak velice na ní závisela pokud jde o dekor i barvy.

Výstava, o niž byl velký zájem, byla doplněna soudobými výšivkami, z nichž jedna byla označena vyšitým letopočtem 1769, a třemi obrazy známého olomouckého malíře Johanna Christpha Handkeho, který v letech 1694—1774 žil v Olomouci.

Růžena Hrbková

#### Zusammenfassung

##### Die Ausstellung „Mährische Volkskeramik aus den Jahren 1700—1775“

stellt eine Konzentration der Keramik aus dieser Epoche dar, die bisher nur mangelhaft dokumentiert war. Diese Ausstellung zeigt deutlich wie lange die Volkskeramik im Schlepptau der Habanerfayancen war und wie sehr sie in Dekor und Farben durch ein dreiviertel Jahrhundert von ihr abhängig war.

Die Habaner, wie sie in Mähren allgemein benannt werden, waren Angehörige der religiösen Sekte der Wiedertäufer, die in den Stürmen der Reformation in der Schweiz entstand und sich auch auf die Nachbarländer ausbreitete. Schon die Bezeichnung Wiedertäufer spricht es aus, warum sie so benannt wurden. Sie verlangten die Taufe des erwachsenen voll seiner Urteilskraft fähigen Menschen. Die einschneidenden sozialen Veränderungen die sie forderten und vor allem jene der Gütergemeinschaft, hatten ihre Verfolgung und Ausweisung aus ihren Heimatländern zur Folge. In Mähren siedelten sie sich an, arbeiteten auf kollektiver Basis auf gemeinsame Rechnung. Ihre Arbeit richtete sich nach ganz bestimmten Grundsätzen, es war ihnen streng verboten, Menschen- und Tiergestalt abzubilden. Die Habanergemeinschaft erhielt sich bis 1685. Dann wurden individuelle Krügelmacherwerkstätten gebildet die auf eigene Rechnung und nach eigener Intuition arbeiteten. Bei eingehender Besichtigung der Ausstellung im Vlastivědný ústav in Olomouc zeigte es sich, dass die Krügelmacher dieser Post-Habanerepoche wenig einfallsreich waren und die ganze Zeit noch von den traditionellen Habanerelementen lebten, allerdings reichlich vermehrt um figürliche und animale Motive, die im Anfang nur zögernd, später aber, als Reaktion auf die lange Zeit der Enthaltsamkeit von diesen Motiven, sehr reichlich angewendet wurden. Etwas Abwechslung in die Dekoration bringen später Architekturen, die in kräftiger Pinselführung grosszügig über die Fläche verteilt, meist in leuchtendem Blau gemalt sind. Ein ganz hervorragender Krug aus dem Bezirksmuseum in Vyškov ist ein Musterbeispiel aus dieser Epoche. Am oberen Rande neben der Jahreszahl 1740 steht der Name Gakub Sokola. Entsprechend diesem Namen ist zu beiden Seiten der Stadtvedute, ein sitzender Falke (sokol). Weiters finden wir Zunft-embleme wie sie schon die Habaner anwendeten und immer wieder argänzt durch florale Habanerelemente. Diese Habanerdekorsart erhielt sich bis zum Schluss dieser Epoche. Erst im dritten Viertel des 18. Jh. macht sich allmählich der Einfluss der Holitscher Manufaktur geltend. Die Dekorsart ändert sich grundlegend, reizende Genreszenen wechseln mit naturalistischen Blumen in leuchtenden lebhaften Muffelfarben ab.

Die Ausstellung, die prachtvolle Exponate vorführte, wurde um Gemälde des zeitgenössischen Malers Johann Christoph Handke, der in Olomouc 1694—1774 lebte und durch hanna-kische Stickereien bereichert.



## ● Scénografie v divadlech NDR

V rámci Dnů německé kultury v ČSSR uspořádal Park kultury a oddechu a Vlastivědný ústav v Olomouci několik akcí, které významně přispěly k upevnění přátelství a rozvoji kulturní spolupráce mezi oběma národy. Vedle přednášek z nejrůznějších oborů a vystoupení uměleckých souborů je třeba připomenout především výstavu o německém divadelnictví, nazvanou Scénografie v divadlech NDR, jež byla instalována v muzeu Vlastivědného ústavu v Olomouci a zčásti ve foyeru Divadla Oldřicha Stibora. Na přípravě expozice se podílelo několik institucí, v první řadě Kulturní a informační středisko Německé demokratické republiky v Praze, dále Divadlo Oldřicha Stibora a Vlastivědný ústav v Olomouci. Naše město bylo po Berlíně a Varšavě třetím místem, jehož obyvatelé měli příležitost seznámit se s výsledky dvacetileté tvorby divadelních umělců, výtvarníků, návrhářů, dělníků a historiků. Vlastní expozice nebyla pojata chronologicky, ale spíše tematicky. Úvodní panel seznamoval návštěvníka se současným stavem divadelních scén v NDR formou přehledné mapky. Další členění probíhalo podle jednotlivých žánrů, v každém oboru byla zastoupena nejúspěšnější představení, ať po stránce výtvarné či herecké. Názornosti a poutavosti dodaly expozici hlavně modely a grafické návrhy scén vynikající umělecké úrovně, ukázky kostýmů a herecké masky. Vkusně byla řešena rovněž stěna s divadelními plakáty, která demonstrovala pestrost repertoáru. Zvláštní oddíl tvořila pasáž o divadelních publikacích a gramofonových nahrávkách.

Instalace v Divadle Oldřicha Stibora byla pojata jako příspěvek německých divadelních výtvarníků k 50. výročí českého divadla v Olomouci.

Výstava, o kterou projevíli zájem divadelní odborníci ze všech koutů republiky, byla hojně navštěvována po celý říjen a listopad 1970.

Milada Písková

## ● 50 vítězných let

K 50. výročí KSČ připravili pracovníci Vlastivědného ústavu v Olomouci ve spolupráci s Ústavem marxismu-leninismu University Palackého a Státním archivem výstavu o padesátileté historii Komunistické strany Československa, nazvanou 50 vítězných let. Ve vstupní části jsou symbolicky připomenuty myšlenkové vlivy, které rozhodně ovlivnily vývoj evropského dělnického hnutí v první čtvrtině tohoto století. Dále pokračuje expozice chronologicky, v rámci celostátního vývoje sleduje a dokládá specifické problémy komunistické strany na Olomoucku. Výstava je rozčleněna do tří základních oddílů. První období vrcholí V. sjezdem KSČ v roce 1929, který byl rozhodným mezníkem ve vývoji strany, neboť dal KSČ pevný program a očistil ji od cizích elementů. Do čela KSČ se dostalo nové vedení v čele s Klementem Gottwaldem. Ideově autoři výstavy sledují paralelu roku 1929-69, klíčových období ve vývoji KSČ, kdy v obou případech komunistická strana vypracovala pevný program a jasnou linii dalšího boje. Druhý oddíl dokumentuje období let 1930—1945, řada originálních a jedinečných dokladů přibližuje návštěvníkovi statečný boj olomouckých komunistů s fašismem. Zvlášť vyčleněna je závěrečná část výstavy, období budování socialismu v naší vlasti; podchycuje nejvýznamnější události od r. 1948 až do současnosti.

Na významné dokumenty upozorňuje rozsáhlý katalog, který komentuje hlavně události v historii KSČ, jak jsou v expozici podchyceny. Výstava byla slavnostně zahájena v olomouckém muzeu dne 28. dubna a potrvá do 11. července 1971.

—p—



## OBSAH ZPRÁV VLASTIVĚDNÉHO ÚSTAVU V OLOMOUCI Č. 101—150.

- ANDRUSIŌW S., Kdy byly založeny železárny v Mariánském Údolí?, 132/6.
- BAKALA J., Poznámky k domněle první historické zprávě o Olomouci, 135/1.
- BARTH V., K. R. Koschatzky a jeho význam v dějinách výzkumu moravskoslezských čedičových vulkánů, 149/7.
- BARTŮNĚK V., Na okraj knihy J. Kadlece „Svatý Prokop“, 144/23.
- BENEŠ J., Jaký je stav antických památek na Moravě?, 105/8. — Nedožité osmdesátiny profesora Karla Sedláka, 137/19.
- BERKA J., Rekonstrukce radniční věže v Olomouci, 116/20.
- BIČÍK V., Příspěvek k poznání společenstva vodních brouků okolí Olomouce, 126/17.
- BIEBERLE J., K politickému vývoji střední a severní Moravy v letech 1918—1938, 134/5.
- BIEBERLE J. — TRAPL M., Politické strany a jejich vliv na orientaci obyvatelstva v Olomouci za předmnichovské republiky, 111/23.
- BRADÁČ J., Poslední kartuziánský devotista Štěpán z Dolan, 139/1.
- BROUČEK J., Chráníme si své památky a přírodní krásy, 115/23.
- BURGET A., Rezoluce k VIII. sjezdu KSČ a otázka pozemkové držby v olomoucké oblasti, 145/12.
- BURIAN V., Výstava památek z radniční věže, 102/8. — † Božena Kovářová, 117/24. — Lidová keramika z nálezů mincí, 120/12. — Dílo olomouckého zvonaře Zachariáše Milnera (z let 1593—1608), 121/15. — Zpravodajství kramářského písňového textu a skutečnost, 122/17. — Pamětní soubor mincí ze školní budovy v Bělkovicích, 123/15. — K soupisu památek z bitvy u Slavkova roku 1805, 125/12. — Na rozloučenou s prof. dr. Josefem Skutilem, 127/23. — Předběžná zpráva o historickoarcheologickém výzkumu Kartouzky v Dolanech 1964—1965, 128/9. — Pamětní záznamy z kaple sousoší N. Trojice v Olomouci, 133/18. — Zpráva o průběhu cholerového onemocnění z roku 1849, 133/19. — Sgrafitová výzdoba průčelí arcibiskupského paláce v Olomouci, 135/21. — Staré hraniční kameny, 135/22. — Historickoarcheologický výzkum Kartouzky v Dolanech 1966, 1967, 139/9. — Kosterné doklady koně z lokality Kartouzka v Dolanech, 140/9. — Pamětní předměty z kaple v Lípách, 140/13. — Předběžná zpráva o historickoarcheologickém výzkumu na Kartouzce v Dolanech r. 1968, 144/11. — Z materiálů o ubytování vojska na venkově v 19. století [hromadná vražda v Dědicích r. 1863], 145/15. — K odstranění pomníku Josefa II. u Slavíkovíc, 145/25. — Olomoucká medaile na 2. prosince 1848, 145/27. — Kronikářská zmínka o žudru v Kralicích u Prostějova z roku 1803, 145/27. — Historickoarcheologický výzkum hradu Tepence [Jívová, okres Olomouc] v letech 1968—1969, 147/2. — Historickoarcheologický výzkum kartuze v Dolanech roku 1969, 147/11. — Od Azova na žírnu Hanou, 148/1. — Na okraj recenzí knihy V. Nekudy a K. Reichertové o středověké keramice, 148/24. — Třetí archeologická kampaň na hradě Tepenci [Jívová, okres Olomouc], 150/2. — Archeologický výzkum kartuziánského kláštera v Dolanech (okres Olomouc) roku 1970, 150/7. — Obsah Zpráv Vlastivědného ústavu v Olomouci č. 101—150, 150/22.
- BURIAN V. — KOPŘIVNÍK B., Voda jako faktor vnějšího prostředí, 114/3. —
- BURIAN V. — OPRAVIL E., Středověká kulturní vrstva u čp. 43 na náměstí Rudé armády v Olomouci, 135/3.
- BURIAN V. — OPRAVIL E. — TEMPÍR Z., Botanická pozorování při archeologickém výzkumu Kartouzky v Dolanech, 111/11.
- BURIAN V. — STLOUKAL M., Dvojhrob husitských bojovníků (pohřby č. 4 a 5) na Kartouzce v Dolanech (výzkum 1966), 133/3. — Šestý pohřeb bojovníka na Kartouzce v Dolanech, 140/6.
- BURIAN V. — ŠULA B., Třetí padesátka Zpráv VÚO, 150/1.
- BURKHARDT R., Kras a jeskyně na Moravě, 116/24. — Možnosti prognózy vodních stavů v krasových oblastech, 146/17.
- BURKHARDT R. — MOLČIKOVÁ V., Nový nález tortonského tufitu z karpatské čelní hlubiny na Moravě, 119/16.
- CEJP K. — DOLEJŠÍ K. — ZAVŘEL H., Příspěvek k poznání zástupců imperfektního řádu Sphaeropsidales z Moravy, III. Phyllosticta PERS., 143/1.
- CEJP K. — ZAVŘEL H., Příspěvek k poznání zástupců imperfektního řádu Sphaeropsidales z Moravy, 141/10.
- CZUDEK T., Zpráva o geomorfologickém výzkumu hlúčinské pahorkatiny, 160/2. — Zpráva o výskytu spodnotortonských sedimentů jižně od Lhotky a Nových Těchanovic v Nížkém Jeseníku 114/1.
- CZUDEK T. — DEMEK J. — PANOŠ V. — SEICHTEROVÁ H., Předběžná zpráva o výzkumu pleistocenních rytmicky zvrstvených svahových sedimentů v Hornomoravském úvalu, 101/6. — Zpráva o geomorfologických poměrech území na listu mapy M-34-73-C-d (Brušperk), 119/4.



CZUDEK T. — MALÝ J., Předběžná zpráva o výskytu pohřbených údolí v nivě řeky Moravy a Bečvy západně od Přerova, 116/4.

ČERMÁK M., Úloha závodu Letov v protifašistickém odboji 1939—1945, 134/19. — Kapesní hodinky z r. 1757 s přepsaným letopočtem, 144/22. — K počátkům olomoucké elektrické pouliční dráhy, 148/13.

ČERMÁK M. — MÄDLE J., Nástěnné hodiny nezvyklé konstrukce, 147/31. — Stolní astronomický orloj olomouckého výrobce, 148/21. — Stroj věžních hodin z r. 1737, 150/13.

ČERNÝ J., O českém vojenském lékaři dr. Vincenci Podhajském, 137/4.

ČUDA J., viz FIALA L.

DANĚK K., Philipp Martmann, olomoucký profesor lékařství, 128/1. — Reichův návrh na obnovení olomoucké university z roku 1864, 132/8.

DEMEK J., viz CZUDEK T.

DÉJEAN P., Od Melièse ke Karlu Zemanovi, 105/1.

DIENER J. OPRAVIL E., Mykologické poznámky z okolí Bruntálu, 120/18.

DITRICOVÁ K., Neznámý list Václava Hanku, 145/1. — Komeniana v knižnici Vlastivědného ústavu v Olomouci, 150/10.

DOHNAL V., Archeolog Antonín Šín (1881—1969), 148/18. — Starý olomoucký hřbitov na býv. Ječmínkově náměstí, 150/8. — Josef Svozil, sběratel a vlastivědný pracovník v Příkazech, 150/18.

DOLEJŠÍ K., viz CEJP K.

DOSTÁL J., „Zelezné krávy“ a farské desátky na Přerovsku, 106/21. — Kroměřížský kameník Jan Felix Ležatka a jeho práce na Přerovsku, 108/19. — Málo známá barokní socha Jiřího Heinze v Uhřičicích u Kojetína, 110/14. — Barokní sochař Bohumír Fritsch a jeho práce na Přerovsku, 119/19. — Renesanční osamělé věže na Přerovsku, 130/17.

DRÁBEK J., V. Nešpor — badatel, 111/1.

DUDA Jos., Doplněk k poznání jätrovek Rešovského vodopádu, 126/2.

DUDA Jar., Rajónizace širšího okolí Olomouce z hlediska antropogenních forem reliéfu, 129/15. — Viz ŠULA B.

DYK V., Aklimatizace tří obratlovců na severní Moravě, 116/29. — Cizopasnici ryb severomoravských vod, 119/1. — Mimořádné rozměry střešní potočnických z Hořiny, 124/20. — Rejvízská populace pstruha obecného formy potoční, 126/15. — Seznam vědeckých sdělení, kazuistik a odborných článků z ichtologie, ichtyoparazitologie, hydrobiologie a rybářství severomoravských vod, 131/18.

ELIÁŠ (— ZÁČEK) B., Prostějovský rodák W. F. C. Messenhauser, 116/15. — Z dějin oděvní velkovýroby v Prostějově, 127/17. — Jaroslav Mathon, 137/14. — Z dějin naší oděvní velkovýroby mezi dvěma válkami, 140/15. — Antonín Gottwald, objevitel pravěku Hané, 144/1. — Historik Hané, 145/14. — Drama „Maryša“ — báseň a pravda, 147/26.

FIALA L., Asanace a rekonstrukce historického jádra města Olomouce, 103/1.

FIALA L. — ČUDA J., Zabezpečení stavebních zbytků kartuzie v Dolanech, 139/23.

FLASAR I., Český malakozoolog prof. Josef Uličný — vzpomínka k padesátému výročí jeho úmrtí, 118/18.

FLEISCHMANN J., Jedlý jeřáb (*Sorbus aucuparia* var. *moravica*), 114/13.

FLOSS K., Vychodilovy překlady Pascala v olomouckém „Komenském“, 110/10.

FOJT B., K povaze deformace hornoměstských rudnin, 121/1.

FOJT B. — SLÁDEK R., Předběžná zpráva o mineralogickém výzkumu v oblasti listu mapy Zlaté Hory (1:50 000), 149/20.

FREL A., Náš kraj na italské mapě z 16. století, 112/7.

FRIDRICH Z., Varhany v Dubu na Moravě, 122/6. — Malé barokní varhany na Hradisku u Olomouce, 128/18. — Historické varhany v Nákle, 148/7.

GAJDICA F., Příspěvek k historii zemědělského proletariátu, drobných a středních rolníků v Tovačově, 121/22.

GARDAVSKÝ Z., Hradní dvojice — Pustý hrad a Rabštejn u Vrbna, 101/16. — Úvahy nad zmizelým líšnickým hradem, 102/10. — Husitská pevnost na zdech kartuziánského kláštera u Dolan, 105/14. — Ověřovací hypotéza klášterní dispozice u Dolan, 106/10. — Předsunuté husitské opevnění u Dolan, 110/2.

GREGOR A., Nářečí v Hanáckých obrázcích Jana Hocha, 142/1.

HAŠEK V., Geoelektrické měření v Severomoravském krasu — jeskyně „Na Pomezí“, 141/1.

HEJL—MRAČOVSKÝ F., Strakapúd jižní balkánský (*Dendrocopus syriacus balcanicus*) — nový člen naší avifauny na Olomoucku, 115/12. — Výřeček malý středoevropský (*Otus s. scops* [Linné]) na Olomoucku, 124/14.

HIKL R., Svatá Lucie noci upije, ale dne nepřidá, 115/21. — Historický kroužek, 116/31. — Osídlení horního pořčí Romže, I, 119/7; II, 121/8.



- HLŮZA B., Dvě nové lokality třepenitky modrající (*Hypholoma coprinifacies* [ROLL.] HE-RINK) na severní Moravě, 122/22. — Viz též RYCHTERA L.
- HOSÁK L., Soupis map ve Státním archivu v Brně, 107/21. — Několik poznámek k nejstarším dějinám Uničova, 109/5. — Několik glos k lokaci města Olomouce, 111/2. — Odkud bylo kolonizováno Šternbersko?, 115/22.
- HOSÁK L. — MARŠÁLKOVÁ M. — WOLF V. — KALISTOVÁ J., Revize zaniklých osad na Mo-ravě, 110/1.
- HOVORKA A., Výsledky dlouhodobých kontrol obsahu volného CO<sub>2</sub> v minerálních vodách Karlovy Studánky, 108/20. — Priessnitzovy prameny v lázních Jeseníku, 113/7.
- HRABĚTOVÁ I., K poddanským poměrům na panství kláštera hradištského v I. polovině 17. století, 103/9.
- HRBKOVÁ R., Olomoucký malíř Jiří Flegel, 111/18. — Výstava olomoucké a šternberské keramiky, 121/30. — Švýcarská muzea, 127/20. — Výstava hornolužické keramiky, 133/20. — Výstava hranické keramiky, 142/23. — Výstava Moravská lidová keramika z let 1700–1775, 150/19.
- CHALOUPKA F., Zemřela paní Otrubová, 138/27.
- JIRÁSEK J., Korespondence Ign. Wurma, 106/18.
- KABELÍK J., Několik biologických poznámek, 102/15. — Purkinjia nodosa, 112/14. — Rudolf Pelíšek, bývalý školní inspektor v Olomouci, zemřel, 116/30. — Shakespeare dermatolog, 120/23. — Stoleté výročí bratří Lumièrů, 121/30. — Antibiotika v jinanu, 129/11. — Smrt Ladislava Pohrobka, 133/8. — Atta-saúva, 138/14. — Smrt Štefánikova, 144/5. — Ještě ke smrti generála Štefánika, 148/22.
- KABELÍK J.—ŠULA B., Ke konferenci o hygieně vodních nádrží, 103/21. — Biologické indi-kátory znečištění ovzduší, 143/28.
- KALABIS V., Výskyt burdigalských „pectunculových“ písků na Znojemsku, 146/1. — Viz též STRNAD V.
- KALISTOVÁ J., viz HOSÁK L.
- KANIA F., Kde byl pochován Ctibor Tovačovský z Cimburka? 112/15.
- KOPA F. — SOUŠEK T., Péče o zdraví pracujících na Uničovsku, 109/23.
- KOPŘIVÍK B., viz BURIAN V.
- KOSTRZ B., Studie fauny měkkýšů okolí Tovačova, 116/8.
- KOUŘIL M., Výstava iluminovaných rukopisů Státního archivu v Olomouci, 133/20.
- KOVERDYNŠKÝ B., Domnělé vápencové vložky v kulmu a výsledky nového mapování v šir-ším okolí Šternberka, 117/9. — K některým problémům variského flyše v širším okolí Mo-helnice, 121/6. — K otázce stáří migmatitizace v oblasti Jeseníků, 136/1. — Příspěvek k problematice klenbových struktur moravosilesika, 149/10.
- KRÁLÍK O., Konec Slavíkovců, 111/6. — První historická zpráva o Olomouci, 130/1.
- KRÁLÍKOVÁ M., Kaple Božího Těla v Olomouci, 130/13.
- KRŠKA I., K otázce „Puchartu“ a k prvním zmínkám o Potštátu, 139/16.
- KŘÍŽ Z., Park v Bílé Lhotě u Litovle, 104/14.
- KŠÍR J., Barokní supraporta a Národní dům v Olomouci, 113/16. — Hostinec „U modré hvězdy“ a rozšíření Národního domu v Olomouci, 114/11. — Staré olomoucké špitály a je-jich situování, 118/1. — „Románská renesance“ v Olomouci, 124/16. — Sgrafito na domě v Olomouci, 127/1. — První biskupský dům v Olomouci, 130/4. — O vývoji olomouckého poštovníctví, 135/7. — Zrušení mlýnského toku v Leninově třídě v Olomouci, 138/4. — Zá-sobování města Olomouce pitnou vodou do roku 1890, 143/18. — Olomoucké poštovní známky vydané roku 1945 k osvobození města, 148/2.
- KUDLA M., Nález osenice pampeliškové — *Rhyacia cuprea* HB. na Olomoucku, 115/23. — Okáč hnědý — *Coenonympha hero* L. — vzácný motýl na Olomoucku, 131/22.
- KULPOVÁ A., Nejstarší lékárny v Olomouci, 107/1.
- KUPKA J., Několik mykologických poznámek, 143/30. — Další příspěvek k houbám uni-čovského parku, 146/22. — Nová podzemka pro Olomoucko — černoušek Broomeův, 146/22. — Nález muchomůrky šiškovitě, *Amanita strobiliformis* Vit. v Uničově, 146/23. — Nález čirůvky znetvořené — topolové, *Tricholoma pessundatum*, var. *populinum* (LANGE) PILÁT v Uničově, 149/26. — Hřib modrák, kovář — *Boletus luridus* FRIES ex SCHÄFFER, 149/26.
- KVAČEK M., Výskyt crookesitu v Bukově, 126/1. — Doplněk k topografické mineralogii Českomoravské vrchoviny, 138/25. — Distribuce selenu v sulfidech stratiformních polymeta-lických ložisek v Jeseníkách, 149/23.
- KVAČEK M. — PFEIFFEROVÁ A., Identifikace Mn-oxidů z Javoříčka, 129/1. — Příspěvek k chemismu magnetitu ze šlichových vzorků z okolí Rejvízu a Zlatých Hor, 138/1. — Viz též PFEIFFEROVÁ A.
- KVĚT R., Zpráva o plynové prospekci na struktuře plynového zásobníku v Lobodících, 120/1.
- LANG A., Nástěnné malby v loštickém kostele, 114/9. — Ještě k historickým varhanám v Nákle, 150/16.



- LAPEŠ J., Kosatec sibiřský (*Iris sibirica* L.) na Bruntálsku, 130/23.
- LEJSKOVÁ—MATYÁŠOVÁ M. Nizozemské předlohy průčelních reliéfů Edelmanna paláce v Olomouci, 102/9.
- MADLE J., viz ČERMÁK M.
- MACHYTKA L., K sedmdesátinám ing. Josefa Kšíra, 108/24. — Malíř Jan Friedrich, uničovský rodák, 109/7. — Uničov — město kulturních památek, 109/13. — Signatura na renesančním epitafu Marka Kuena v olomouckém dómu, 115/20. — Počátky muzea v Olomouci, 117/1. — Pozdněgotické „Oplakávání“ z Dolan, 121/26. — Pětasedmdesátka ing. Josefa Kšíra, 137/22. — Gotická socha Madony v kostele Panny Marie Sněžné v Olomouci, 140/1. — Současné užité umění v olomouckém muzeu, 145/20.
- MACHYTKOVÁ M., Z přírůstků národopisného oddělení Vlastivědného ústavu, 147/30.
- MAKAS S., Stráž u Klopiny, 103/13. — Zpráva o činnosti historického kroužku při Vlastivědném ústavu v Olomouci za r. 1964, 125/15. — Historický kroužek při Vlastivědném ústavu v Olomouci, 133/22.
- MALÝ J., viz CZUDEK T.
- MARŠALCOVÁ M., Málo známá srážka s Prusy u Kokor, 101/25. — Viz též HOSÁK L.
- MARTINEK J., Kostelecké vinohrady na Kosíři, 132/21.
- MARTINOVSKÝ J., Hlemýžď *Trichia villosula* (Rossmäslar 1838) v Hrubém Jeseníku, 108/18.
- MATOUŠEK M., Dr. Šimko, městský fyzik v Olomouci, 118/16.
- MEDEK Václav, Kněz Jan Sarkander, 147/15.
- MEDEK Vojtěch, Ze vzpomínek na olomoucké jarmarky, 132/13.
- MEZNIK J., Testament Řehoře Molera, 112/4.
- MOLČIKOVÁ V., viz BURKHARDT R.
- MORAV K., Pravěká hrazená osada se železnými pecemi u Štarnova?, 121/30. — Učitelé inženýrství na stavovské akademii v Olomouci, 127/13. — Stanislav Makas — osmdesátník, 137/21. — K počátkům zemědělského školství na Olomoucku, 144/16. — Osmdesátiny Rudolfa Hikla, 147/28. — Malá mezera v životě Václava Tháma, 148/17.
- MŘÁZEK O., Hranická propast — popis okolí a současného stavu průzkumu, 131/5. — Historická jeskyně na Špičáku u Supíkovic, 136/7.
- MUSIL J. V., Nálezy ze Zelené ulice, 148/15.
- NAVRÁTIL L., Olomoucká posádka v době vzniku ČSR, 112/10.
- NEŠPOR V., Knihovny měšťanů olomouckých v 16. století, 128/1. — Myslivost na panství města Olomouce v letech 1550—1750, 135/5.
- NICEK L., Výskyt luňáka červeného evropského (*Milvus milvus* LINNÉ), 116/30.
- NIKL J., Ze současnosti Uničova, 109/24.
- ONDŘEJ M., Několik hyfomycetů z tekoucích vod Bruntálska, 126/4. — Imperfektní parazitické mikromycety z Bruntálska, 129/2. — Listové mikromycety z Bruntálska — II., 131/11.
- OPRAVIL E., Středověké konopí, 118/23. — Fosilní dřevo z jeskyně Na Pomezí, 126/7. — Lidová jména rostlin z Kvasic (okres Kroměříž), 146/9. — Viz též BURIAN V. a DIENER J.
- PACHLOVÁ V., Výstava „Kraslice a velikonoční zvyky“, 133/21. — Připravované výstavy národopisného oddělení.
- PANOŠ V., K otázce původu a stáří nově nalezených neogenních sedimentů mezi Litovlí, Mohelnicí a Městečkem Trnávku, 102/1. — Zpráva o nálezu mrazem tříděných půd na Drahanské vrchovině, 105/5. — Geomorfologický význam krasového pramene „Malý výtok“ v Pustém Zlebu (Moravský kras), 113/1. — Viz též CZUDEK T.
- PAUS A., Mistr zvonář mezi námi, 123/19.
- PECNÍKOVÁ M., Vlastivědný kroužek mládeže při Vlastivědném ústavu v Olomouci, 133/23. Viz též PÍSKOVÁ M.
- PETRŮ J., K počátkům českého výtvarnického života v Olomouci, 140/21.
- PFEIFFEROVÁ A. — KVAČEK M., Nález xenotimu a monazitu v náplavech Černé Opavy, 129/1. — Nález oxidu manganu v Nemilanech u Olomouce, 141/5.
- PIŇOS V., Skalské rašeliniště, 126/8. — Šedesátiny Jaroslava Němce, 129/20.
- PÍSKOVÁ M., Mozartovo muzeum v Salcburku, 140/11. — Vlastivědný kroužek mládeže v roce 1967, 140/26. — Archivní výstavy v olomouckém muzeu, 145/27. — Neznámý dopis Františka Palackého z roku 1873, 142/17. — Morava v životě a díle Petra Bezruče, 142/22. — Z korespondence Elišky Krásnohorské, 145/5. — Seznam literárních pozůstalostí uložených v archivu VÚO, 145/10. — Ještě k dopisu Františka Palackého z roku 1873, 145/26. — Doklad k všennárodní akci ve prospěch dcery K. Havlíčka Borovského z r. 1862, 147/20. — Výstava o životě a díle M. Eminesca, 148/20. — Scénografie v divadlech NDR, 150/21. — 50 vítězných let, 150/21. — Viz též PECNÍKOVÁ M.
- PLEICHINGER O., Orientační dlouhodobé měření koncentrace CO<sub>2</sub> ve zbrašovských aragónitových jeskyních v Teplicích n. B., 131/1.



- PLIČKA M., Nový rod fosilních mořských sabellid z karpatského flyše, 122/1.
- POHRÁZSKÝ E., Josef Nešvera (1842—1914), 135/13.
- PONERT J., Symptomy virových onemocnění rostlin z Hrubého Jeseníku, 136/17.
- POSPÍCHAL M., Vytvoření „Velkého Olomouce“ 1919, 134/1.
- REDAKCE, Oprava, 126/23.
- REITMAYEROVI L. a J., Příspěvek ke květeně Kojetínska, 136/12.
- ROSENKRANC O.—ZÝKA V., Stopové prvky v pražských groších, 113/11.
- ROZTOMILÝ A., Profesor MUDr. Václav Vejvodský — 70 let, 126/22. — Zásobárna hřibů na zahradě pod lípou, 131/22. — Sté výročí narozenin dr. Mořice Remeše, 137/18. — Zpíval jsem před 50 lety v olomouckém „Žerotínu“, 144/21.
- ROZTOMILÝ A. — ŠULA B., Profesor Jan Kabelík, DrSc., 75 let, 131/23.
- RUMLER Z., Doklad o zimování vrápence velkého — *Rhinolophus ferrum — equinum* (Schrieber, 1774) v jeskyních Javoříčského krasu, 126/12. — Nová expozice „Zvířena střední a severní Moravy“, 141/27.
- RYCHTERA L. — HLŮZA B., Výstava hub v Olomouci, 126/22.
- RYCHTERA L. — ŘIHOŠEK B., K rozšíření hvězdovek (*Geastrum PERS. ex PERS.*) v okolí Olomouce, 114/8.
- ŘEHULKA J., Příspěvek k znalosti plastických znaků střevle potoční (*Phoxinus phoxinus*), 149/1.
- ŘEZÁČ F., Příspěvek k životopisu moravského malíře Martina Chvátala, 130/20.
- ŘIHOŠEK B., viz RYCHTERA L.
- SEBORSKÝ L., Uničovské strojírny, n. p., Uničov, 109/20.
- SEHNAL J., Varhany u sv. Mořice v Kroměříži v 17. století, 101/8. — Jak se v Uničově v 17. století taktovalo, 114/15. — Společenský profil Pavla Vejvanovského podle kroměřížských matrik, 120/5. — Hudebníci 17. století v matrikách kostela sv. Petra a Pavla v Olomouci, 123/8. — Jména hudebníků 17. století v matrice olomoucké university, 127/5.
- SCHINDLER A., Positiv varhanáře A. G. Schacka z r. 1716, 112/8.
- SEICHTEROVÁ H., viz CZUDEK T.
- SKUTIL JAN, Božena Němcová a Olomouc, 115/18. — Božena Mrštíková a Olomouc, 132/11. — Literární historie v olomouckém muzeu v letech 1884—1950, 142/12.
- SKUTIL Josef, Ještě jednou k epigrafickým antickým falsům z Olomouce, 103/12. — Za Karlem Dobešem, 108/31. — K českému litovelskému původu rodu *Tschermaků*, 110/19. — J. Holuby a F. Kovář, 117/7. — Prvé ondratické sběry prof. Zavadila na začátku století, 127/22. — Souvislost či náhoda prehistoricko-novověkých výtvorů?, 133/17. — Olomoucký zájem o Darwina, 147/1.
- SKUTIL J. — WONDRÁK E., Kroužek pro historii lékařství při Vlastivědném ústavu v Olomouci, 124/23.
- SLÁDEK R., České polodrahokamy, 146/21. — Viz též FOJT B.
- SLAVĚTÍNSKÝ M., Tomáše Jordána objevný spis o hanáckých lázních a marná snaha o realizaci lázní v XVI. století, 115/16.
- SMEJKAL B., Historické fondy Státní vědecké knihovny v Olomouci, 132/17.
- SOUŠEK T., Z dějin města Uničova, 109/2. — Uničovský městský archiv, 109/6. — Osvobození Uničova, 109/16. — Hospodářské poměry v Uničově, 109/19. — Cechy a řemesla v Uničově, 145/22. — Viz též KOPA F.
- SPÁČIL V., Josef Dobrovský a Dolany, 104/22. — Vývoj velkotýnecké školy v letech 1800—1878, 111/20, 112/1. — Životní jubileum prof. Václava Nešpora, 139/23.
- SPRINGER J., O jedné olomoucké knihovně, 113/23. — Příspěvek k charakteristice českého básníka Vratislava Kazimíra Šembery, 137/8.
- STLOUKAL M., viz BURIAN V.
- STRNAD V., K výskytu scutelluoidních trilobitů v čelechovském devonu, 101/24. — Třetí sjezd československých paleontologů, 112/17.
- STRNAD V. — KALABIS V., O prvním nálezu miocenních korálů ve Slavoníně u Olomouce, 108/15.
- SVÁTEK, J., Zapomenutý přírodovědec F. X. Veselý (1819—1904), 108/1. — Botanik Daniel Sloboda a kroměžští přírodovědci F. X. Veselý a O. J. Rettig, 113/13. — Nad dílem astronoma a meteorologa prof. dr. Oktavia Šofky (1811—1879), 116/1. — Ještě k dílu přírodovědce F. X. Veselého, 119/17. — K učitelské činnosti Bonifáce Buzka na Moravě, 123/12. — K vědecké činnosti astronoma a meteorologa prof. dr. Oktavia Šofky, 124/9. — Josef Václav Justin Michl a Stará Voda, 128/15.
- SVOZIL J., Josef Vrbka, 124/21.
- ŠAFRÁNEK P., Úvodem, 109, 1.
- ŠALANSKÝ K., Příspěvek ke geologické interpretaci regionálních geofyzikálních měření v Jeseníkách, 117/19.



- ŠKOPKOVÁ J., Nejnovější regionální periodika v knihovně Vlastivědného ústavu v Olomouci, 145/7.
- ŠPRINC Z., Památky uložené do radniční věže v Olomouci v roce 1962, 104/1. — Muzeum v Uničově, 109/11. — První svobodné dny, 111/27.
- ŠTELCL J., Petrografické poznámky k archeologickému výzkumu jz. Moravy, 132/1.
- ŠULA B., K jednomu výročí, 117/4. — Výstava „Zlatohorský revír včera a dnes“, 122/28. — Deset let činnosti biologického kroužku, 124/23. — K problematice zeleně ve městě, 138/22.
- ŠULA B. — DUDA J., Výskyt jalovce, *Juniperus communis*, na Červeném kopci, 131/16.
- ŠULA B., viz též BURIAN V., KABELÍK J., ROZTOMILÝ A.
- TAUL A., Další neznámá medaile z Kopečku u Olomouce z přelomu 17. a 18. století a dvě nové ražby z poslední doby, 148/23.
- TEMPÍR Z., viz BURIAN V.
- TEYROVSKÝ V., O fauně zlatooček a denivek Slezska, 117/20. — Několik pohledů na moravskoslezské území jako pole zoogeografického výzkumu, 141/21.
- TOVÁREK O., Rostlinné společenstvo „Dubičí“ a „Jankovy skály“ u Loučky, okres Olomouc, 146/13. — Botanická pozorování v okolí Myslechovic u Litovle v r. 1969, 149/27.
- TRAPL M., viz BIEBERLE J.
- TRŇÁČKOVÁ Z., Přírůstky archeologického oddělení Vlastivědného ústavu v Olomouci v roce 1961, 103/20. — Pozdně římská nádoba z Olomouce, 105/13. — Slovanské nálezy z Předmostí z r. 1954, 106/16. — Přírůstky archeologického oddělení Vlastivědného ústavu v Olomouci v r. 1962, 110/17. — Výstava „Staré slovanské osídlení na Hané“, 112/18. — Přírůstky archeologického odd. Vlastivědného ústavu v Olomouci v r. 1963—1964, 121/27. — Bronzová sekyrka z Olbramic, 122/5. — Stálá výstava „Pravěk Uničovska“, 123/21. — Přírůstky archeologického odd. Vlastivědného ústavu v Olomouci v roce 1965 129/19. — Nová expozice „Pravěk Olomoucka“, 132/1. — Přírůstky archeologického oddělení Vlastivědného ústavu v Olomouci v roce 1966, 133/16. — Přírůstky archeologického oddělení Vlastivědného ústavu v Olomouci v r. 1967, 140/24. — Přírůstky archeologického oddělení Vlastivědného ústavu v Olomouci v roce 1968, 144/15. — Ojedinělý nálezy sekeromlatu v Jívové u Šternberka, 140/26. — Lužický hrob z Hnojic u Olomouce, 144/15.
- TUREK A., Archiv bývalého velkostatku v Bruntále, 124/1.
- TURNWALD K., Dodatky k otázce původu moravského znaku a znaku olomouckého biskupství, 139/19.
- TVRDOŇ F., Umístění olomouckého Slovanského gymnasia do roku 1884, 142/20. — Poznámka k přejmenování olomouckých spolků, 145/25. — Z poznámek jednatele Občanské besedy, 145/27.
- VACA J., Neznámý Josef Mánes, 128/23.
- VALÍČEK J., První májové slavnosti ve Šternberku 1890, 101/25. — Pozoruhodný flašinet Šternberského muzea, 110/17. — O rodovém původu hudebního skladatele Franze Lehára, 147/23. — Osvobození města Šternberka, 148/6.
- WERMES H., Für enge Freundschaft zwischen den Pionieren der ČSSR und der DDR, 115/1.
- WINKLER J. R., Poznámky z návštěvy některých polských muzeí, 102/16.
- WOLF V., viz HOŠÁK, L.
- WONDRÁK E., Příspěvek k dějinám olomoucké chirurgie, 107/7. — Osmnáctý mezinárodní sjezd dějin lékařství, 108/29. — Brněnská výstava Moravští lékaři v posledním století, 108/30. — Ústav pro dějiny lékařství v Římě, 116/19. — K obrazu vojenských nemocnic a jejich činnosti za období napoleonských válek na Moravě, 125/1. — Krátký pobyt chirurga I. J. Neudörfela před 110 lety v Olomouci, 137/1. — 300. výročí Jana Marka Marci z Kronlandu, 137/24. — Poznámka k článku prof. J. Kabelíka „Smrt Štefánikova“ z hlediska úrazového chirurga, 144/10. — Neobvyklá nesouměrnost ve výzdobě arcibiskupského kočáru, 150/15. — Viz též SKUTIL J.
- ZAORAL J., Zpráva o činnosti historického kroužku při Vlastivědném ústavu v Olomouci v roce 1967, 142/24.
- ZAPLETAL F., Pusté vsi na bývalém panství kojetínském, 120/22.
- ZAPLETAL J., K povaze terasovitých štěrků v podloží lávového proudu Velkého Roudného u Slezské Harty, 141/7.
- ZAPLETAL J. — ZITA F., Nález fosilní fauny v kulmských drobách severozápadně od Kladek, 112/12.
- ZASTÁVKOVÁ J., Výstava „Česká současná dřevěná hračka“, 101/27.
- ZAVŘEL H., Příspěvek k rozšíření minujících hmyzu na dubech, 146/3. — Viz též CEJP K.
- ZDAŘIL J., Park v Uničově, 109/17.
- ZEMÁNEK A., Pavlovičky, 104/11.
- ZIMČÍK J., Hořec tečkovaný, *Gentiana punctata* v Jeseníkách, 136/23.
- ZITA F., viz ZAPLETAL J.



ZMRZLÍKOVÁ-BRETTSCHEIDEROVA Š. M., Příspěvek k dějinám gregoriánského kalendáře na Moravě, 111/14.

ZÝKA V., Geochemický průzkum vodotečí v oblasti Suché Rudné, 101/1. — Jedovatost chemických prvků a sloučenin, 103/2. — Nemoci vzniklé změnami geochemického prostředí, 104/16. — Minerální vody Moravy, 106/1. — Ke vzniku západočeských zřídél minerálních vod, 107/11. — Areální rozšíření stopových prvků v minerálních vodách Čech, 108/7. — Minerální vody Čech, 115/3. — Viz též ROSENKRANC O.

ZÁČEK B., viz ELIÁŠ B.

#### Přehled obsahů Zpráv VÚO č. 1—100

Č. 1— 67: č. 67, str. 142—152  
Č. 68— 75: č. 75, str. 137—140  
Č. 76— 80: č. 80, str. 47— 48  
Č. 81— 92: č. 92, str. 246—248  
Č. 93—100: č. 100, str. 23—24.

V. Burian

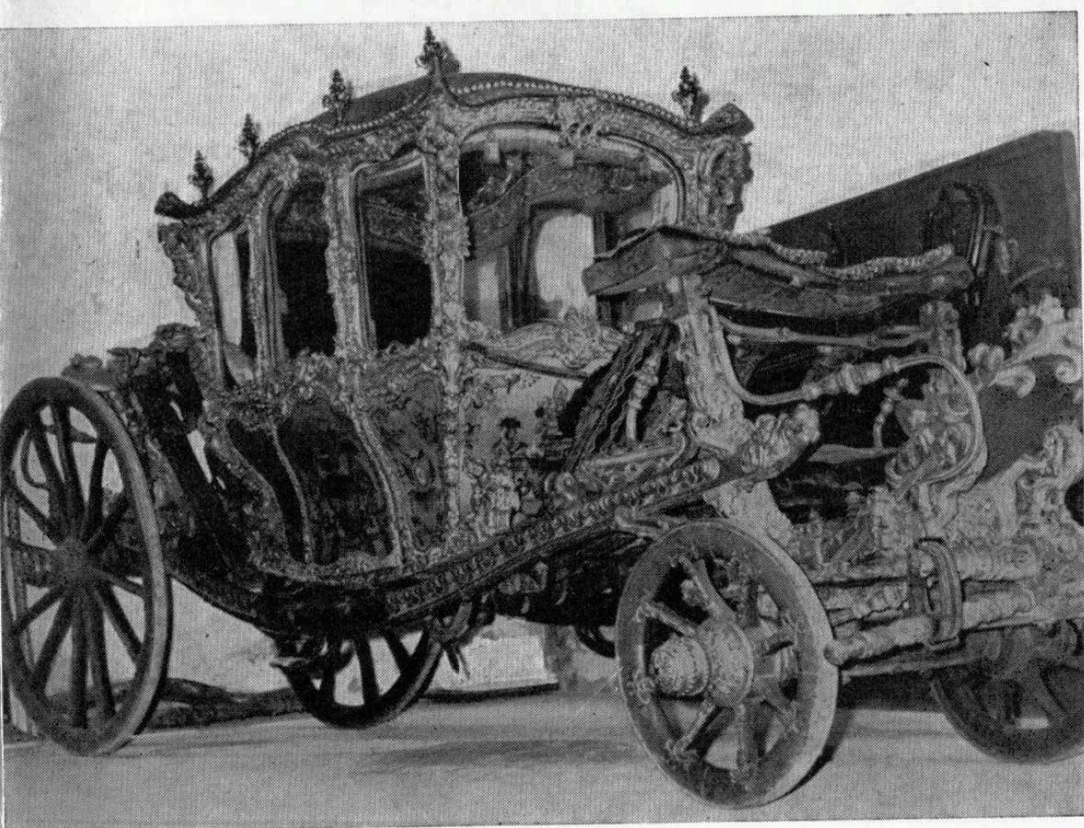
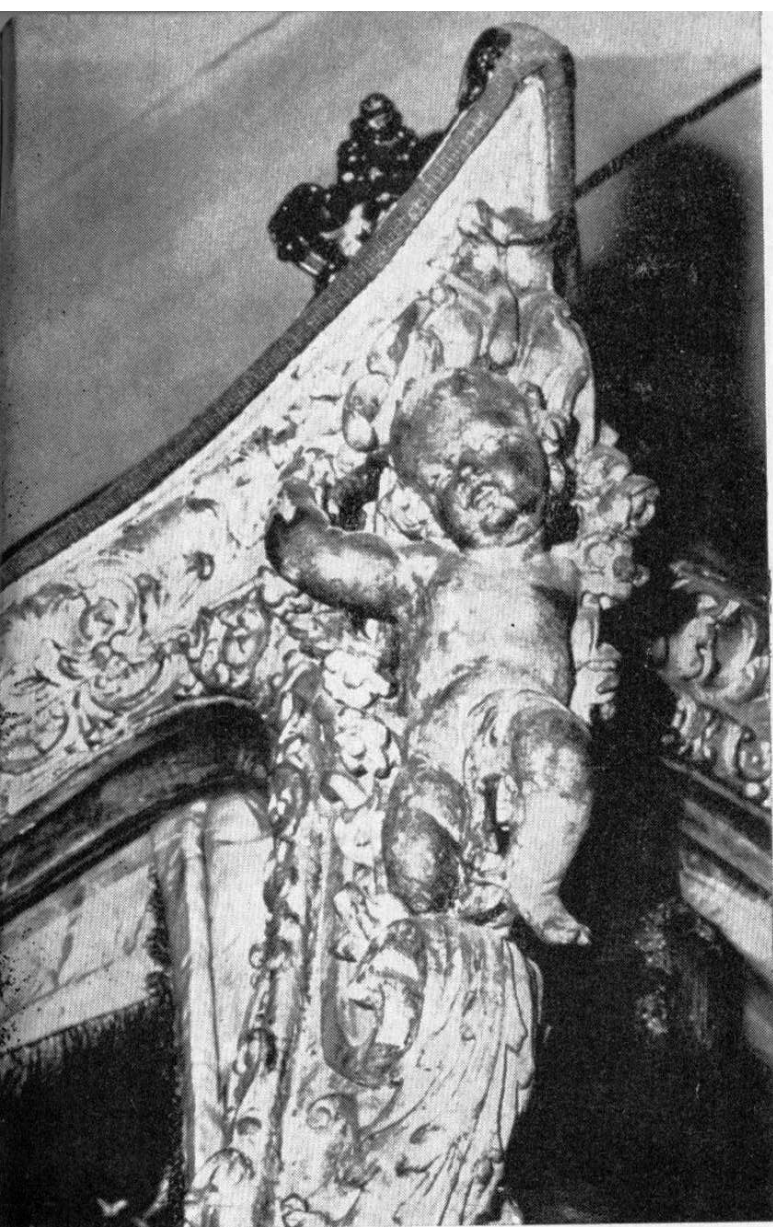
#### ZPRÁVY VLASTIVĚDNÉHO ÚSTAVU V OLOMOUCI Č. 150

Vydal Vlastivědný ústav v Olomouci, nám. Republiky 6. Redigoval V. Burian.

Vytiskly Moravské tiskařské závody, n. p., třída Lidových milicí 3, Olomouc.

© Vlastivědný ústav Olomouc, Reg. zn .RM 134.





Slavnostní vůz olomouckého arcibiskupa A. T. Colloredo-Waldsee s detaily puttů — [k článku E. Wondráka].  
Snímek E. Wondrák.

Na zadní straně obálky:

Kartuziánský klášter Dolany, portál mezi chodbami G a Q [k článku V. Buriana].  
Snímek V. Burian.





#### OBSAH:

ČLÁNKY: V. Burián—B. Šula, Třetí padesátka Zpráv Vlastivědného ústavu v Olomouci, 1. — V. Burián, Třetí archeologická kampaň na hradě Tepenci (Jívová, o. Olomouc), 2. — V. Burián, Archeologický výzkum kartuziánského kláštera v Dolanech (okres Olomouc) roku 1970, 7. — V. Dohnal, Starý olomoucký hřbitov na býv. Ječmínkově náměstí, 8. — K. Dítřichová, Komeniana v knihovně Vlastivědného ústavu v Olomouci, 10. — M. Čermák—J. Mádle, Stroj věžních hodin z r. 1737, 13. — E. Wondrák, Neobvyklá nesouměrnost ve výzdobě arcibiskupského kočáru, 15. — A. Lang, Ještě k historickým varhanám v Nákle, 16. — V. Dohnal, Josef Svozil, sběratel a vlastivědný pracovník v Příkazích, 18. — SDĚLENÍ: R. Hrbková, Výstava Moravská lidová keramika z let 1700—1775, 19. — M. Písková, Scénografie v divadlech NDR, 21. — 50 vítězných let, 21. — V. Burián, Obsah Zpráv Vlastivědného ústavu v Olomouci č. 101—150, 22.