

1972



zprávy

VLASTIVĚDNÉHO
ÚSTAVU
V OLOMOUCI

ČÍSLO 156

Rakev staroegyptské mumie
(k článku „Úvodem k výstavě staroegyptské mumie“)

Přední strana obálky:
Figurky pastýřů, porcelán Nymphenburg
(k článku „Počátky evropského porcelánu“), snímek J. Solnický



Evžen Strouhal

ÚVODEM K VÝSTAVĚ „STAROEGYPTSKÉ MUMIE“ V OLOMOUCI

Olomoucké egyptologické sbírky dosáhnou brzy století svého trvání. Můžeme říci, že jejich vznik byl spojen zprvu s osobními a nakonec i širšími zájmy příslušníků vládnoucí třídy, která v té době postupně ztrácela svůj společensky určující charakter. Olomouckým egyptologickým sbírkám položil základ před devadesáti lety především známý pěstitel hanáckých ječmenů dr. Emanuel rytíř Proskowetz. Tehdejšímu průmyslovému muzeu (Franz Josef—Gewerbe—Museum) daroval staroegyptskou mumii chlapce v původní plátěné ambaláži. Znalost informací o starém Egyptě byla v Olomouci šířena záhy i přednáškovou formou. Víme např., že vládní rada Camillo Sitte z Vídně, známý jako projektant nové zástavby Olomouce po zrušení pevnosti, přednášel 11. prosince 1891 v sále německého kasina na téma „Egypt a jeho staré umění“, přičemž uplatnil i své dojmy z egyptské cesty. Podstatná část olomouckého fondu staroegyptských sbírek však vznikla až na podzim 1906. Tehdejší velitel 93. pěšího pluku arcivévoda Josef Ferdinand věnoval k založení přírodovědeckého muzea mimo jiné — s ohledem na skutečnost, že zde již bylo několik vhodnějších ústavů, zní to paradoxně — také egyptologickou a numismatickou sbírku. Muzeum mělo vejít v život u příležitosti 60. výročí nástupu na trůn jeho pokrevence Františka Josefa I. Protože zde muzeum nesoucí jméno panovníka již bylo, obdržela tato, v celkovém počtu již čtvrtá olomoucká muzejní instituce, jméno protektora (Das Erzherzog Josef Ferdinand—Museum). V jakém poměru byly v tomto ústavu zastoupeny jednotlivé sbírky, informuje nás tištěný průvodce vydaný r. 1910, v němž egyptologická část, popsána prof. F. Ingrischem, tvoří první kapitolu. V rámci tohoto ústavu, přeměněného po pádu rakousko-uherské monarchie na městské přírodovědecké muzeum, setrvaly sbírky až do reformy olomouckého muzejnictví 1951 a v roce 1953 byly převedeny do fondu pravěkého oddělení krajského muzea. Jejich nevhodná instalace byla zrušena, ale přesto již potřetí jsou vybrané exponáty zpřístupněny olomoucké veřejnosti. Poprvé se tak stalo u příležitosti Mezinárodní muzejní kampaně r. 1956 výstavou „Egypt včera a dnes“ ve Fučíkově sále 14. října — 4. listopadu. Tehdy zde přednášel 1. listopadu nestor našich egyptologů akademik František Lexa na téma „Život ve starém Egyptě“. Druhou výstavu pod názvem „Starověký Egypt ve sbírkách Vlastivědného ústavu v Olomouci“ připravilo pravěké oddělení v roce 1963. Současný zájem Náprstkova muzea o stav mumií v těchto sbírkách vyvolal třetí výstavní akci. Spolupráce s Náprstkovým muzeem má v tomto směru již tradici; exponáty z olomouckého fondu byla obestána výstava „Starý a nový Egypt“, pořádaná roku 1949 v Praze a Brně.

Libreto výstavy, jehož autorem je dr. Evžen Strouhal, CSc., pracovník Náprstkova muzea v Praze, vzniklo v souvislosti s přípravou odborného soupisu staroegyptských památek v ČSSR pro účely mezinárodního vědeckého katalogu. Roku 1970 se podařilo soustředit v Oddělení pravěku a starověku Přední Asie a Afriky Náprstkova muzea poprvé většinu staroegyptských mumií, které se nacházejí na půdě Československa, včetně mumií z olomoucké sbírky, a při této příležitosti byly tyto unikátní památky zpřístupněny veřejnosti v Praze formou výstavy. V říjnu 1971 byla výstava „Staroegyptské mumie“ přenesena do olomouckého muzea a po menších úpravách (mj. i doplnění dalšími předměty z egyptologické sbírky VÚO) zahájena dne 11. listopadu. Cílem výstavy nebylo jen předvést návštěvníkovi rarity muzejních sbírek, ale ukázat mumie jako důležitý pramen historický, paleopatologický a medicinskohistorický. Seznámit ho se základními rysy staroegyptského pohřebního rituálu a posmrtných představ, poukázat na klíčovou funkci mumií v dávné egyptské historii, která byla prodchnuta usilovnou snahou po prodloužení

lidského života. Vedle lidských mumíí a bohatě zdobených rakví byly zastoupeny v expozici také mumie zvířat, dřevěné a bronzové plastiky, pohřební kužely k zabezpečení hrobů, stély, keramika, ozdobné šperky, amulety, papyry a konečně fotografie z míst nalezišť, které pomohly dokreslit původní prostředí vystavovaných předmětů. Neméně zajímavé byly rentgenologické snímky mumíí, rekonstrukce podob egyptských králů a ostatní metody moderního výzkumu těchto památek, které dokazují, jak velký zájem má naše společnost na vědeckém výzkumu a jak se podílí na záchraně památek světového významu. K výstavě byl vydán obsáhlý katalog s řadou fotografií a pro návštěvníky připravila laboratoř VÚO odlitky několika předmětů z olomoucké sbírky.

Na přípravě výstavy v olomouckém muzeu se podíleli dr. Evžen Strouhal, CSc., Jitka Barochová, ing. arch. Anna Volejníková, Jindřiška Tesařová, Ivana Bortlová a kolektiv pracovníků ekonomického odboru VÚO, organizaci instalace zajišťovala podepsaná.

V. Burian — M. Písková

Vážení přítomní,

v obličejích těchto dávno zemřelých lidí na vás hledí dvě až tři tisíciletí. Tak bych chtěl parafrázovat známý výrok Napoleonův před sfingou v Gíze. Exponáty, které jsme shromáždili na výstavě „Staroegyptské mumie“, podávají současné svědectví o jednom úseku z pradávnej historie lidstva. V oblasti, která měla pro celosvětový vývoj a pokrok základní význam.

Touto výstavou předstupuje poprvé před olomouckou veřejnost nové Oddělení pravěku a starověku Přední Asie a Afriky Náprstkova muzea v Praze, které bylo založeno k 1. lednu 1969, aby vyplnilo již dlouhá léta pocítovanou mezeru v čs. muzejním systému. Programem oddělení je shromažďování, odborné konzervační a restaurátorské zajištění a vědecké studium archeologických památek i jiného dokladového materiálu z nejstarších úseků historie lidstva. Geografický rozsah našeho zájmu je vymezen mimoevropskými oblastmi, především starým Egyptem a starou Přední Asií, které však stojí v přímém vývojovém vztahu k pozdější antické a křesťanské kultuře Evropy, a tedy i dějinám naší země.

Na půdě Afriky proběhly již v pravěku důležité vývojové procesy. Tam asi ležela kolébka lidstva. V Africe se bohatě rozvinula kultura starého paleolitu. V pozdějších dobách mladého paleolitu začíná přejímat vedoucí úlohu Přední Asie, kde se asi diferencoval člověk dnešního typu a kde přešel od kořistnického, lovecko-sběračského způsobu hospodaření k produktivní zemědělsko-chovatelské výrobě. Není náhodou, že právě v této oblasti velmi rychlého vývoje, k níž se později úzce přimkl i sousední Egypt, vývoj dospěl na rozhraní 4. a 3. tisíciletí př. n. l. ke vzniku prvních civilizací, charakterizovaných závlahovým zemědělstvím s vysokou produktivitou, pevnou státní organizací, rozvojem řemeslné výroby, vznikem velkých center osídlení, rozvojem věd, umění a znalostí písma.

Základem sbírek nového oddělení se staly starší sbírky Náprstkova muzea a pravěkého oddělení Národního muzea. Řada českých i moravských muzeí došla k názoru, že jejich poměrně malé sbírkové soubory z uvedeného období a oblastí představují pro ně okrajový a torzovitý materiál, jehož využití je nedostatečné, a proto nám jej ochotně postoupila.

Soustředění materiálu umožňuje jeho všestrannější využití i odbornější péči. V poslední době byly sbírky našeho oddělení významně obohaceny nálezy expedic Čs. egyptologického ústavu Karlovy university v Praze, vedené prof. dr. Z. Žábou, které jsou v současné době laboratorně zpracovány a evidovány. Po ukončení vědeckého zpracování chystá oddělení ve spolupráci s Egyptologickým ústavem výstavu výsledků našich nubijských expedic a další, věnovanou výkopům Ptahšepesovy mastaby v Abusíru u Káhiry. Vzhledem k vynikající spolupráci mezi Vlastivědným ústavem v Olomouci a Náprstkovým muzeem lze očekávat, že obě tyto výstavy bude moci zhlédnout i olomoucká veřejnost.

Naším dalším, zatím ještě dlouholetým cílem, je sestavit trvalou expozici nej-

starších kultur lidstva, především starého Egypta, aby se tak i naše země dostala na úroveň ostatních evropských zemí, v jejichž hlavních městech jsou trvale přístupné expozice z této oblasti. Jejich zajímavost a význam pro odbornou i laickou veřejnost, zahraniční návštěvníky, pro osvětovou a ideovou práci i pro školní výuku je nesporný.

Výstavní činnost jsme se rozhodli zahájit u příležitosti vědeckého výzkumu staroegyptských mumii ze sbírek v Československu, jehož výsledky budou světové veřejnosti odevzdány jako 1. díl chystaného vědeckého katalogu staroegyptských památek v Československu. Mumifikovaný materiál byl dosud ve sbírkách většiny našich muzeí a zámků popelkou. Až na malé výjimky se jimi nikdo nezabýval ani po stránce konzervační, ani po stránce odborné.

Ředitelé všech institucí, na které jsme se obrátili se žádostí o zapůjčení materiálu, nám vyšli velmi ochotně vstříc. Tak se nám podařilo shromáždit přes 150 mumifikovaných předmětů.

Přistoupili jsme k jejich komplexnímu týmovému výzkumu, v němž se uplatnilo hledisko egyptologické a archeologické (datování rakví a přiložených artefaktů, posouzení mumifikační techniky), technologické (mikroskopický rozbor plátna obinadel), botanické (určení druhů použitého dřeva a jiných rostlinných zbytků), zoologické (určení druhů mumifikovaných zvířat), entomologické (zjištění druhů saprofytických brouků), chemické (rozbor pryskyřic, používaných při mumifikaci), fyzikálně-chemické (datování pomocí radioaktivního uhlíku), histologické (mikroskopický rozbor různých vzorků tkání) a v neposlední řadě i demografické, antropologické a paleopatologické. Při studiu mumii — zvláště mumii, uložených v dosud nepoškozených obalech — se osvědčilo nejlépe rentgenologické vyšetření, prováděné z větší části na Radiologické klinice FVL UK v Praze ve spolupráci s dr. L. Vyhnánkem, CSc.

Rtg vyšetření bylo možno stanovit na základě druhotných pohlavních znaků kostry pohlaví u 19 mladistvých a dospělých jedinců z celkového počtu 22 kompletních lidských mumii. Šlo o 10 mužů a 9 žen. Rentgenologické studium poskytlo též cenné podklady ke zhodnocení individuálního stáří mumii; umožnilo posouzení obroušení chrupu, srůstání lebečních švů i event. stařeckých kostních změn (osteoporosa, arthrosa). Bylo možno hodnotit i hranice dřevných dutin v proximálních koncích pažních a stehenních kostí. V našem materiálu byly 3 děti ve stáří od 1 do 4 let, 1 dívka ve stáří 15—17 let a 18 plně dospělých; z nich 3 dosáhli věku přes 60 let.

Vedle celých mumii jsme rentgenologicky vyšetřili izolované části lidských mumii z dalších více než 60 jedinců. Také tyto zlomky poskytly některé zajímavé informace.

Dále byly provedeny rtg snímky více než 60 mumii zvířat, za jejichž určení jsme zavázáni dr. J. Hanzákovi, CSc. a dr. J. Čihařovi, CSc. z Národního muzea v Praze. Převládali ptáci, hlavně poštolky. Mnohým mumii ptáků byl dodán zevní vzhled sokola s příslušnou pečlivou úpravou povrchu; jak však ukázalo rtg vyšetření, nebyl sokol zjištěn ani v jediném případě. Mezi ostatními zvířecími mumii byli nejvíce zastoupeni krokodýli; často šlo o celý konvolut, složený z 10 až 100 většinou velmi mladých exemplářů.

Rtg vyšetření pomohlo určit vedle zmíněné záměny různých ptáků za sokoly i jiná falza, která z největší části padají na vrub staroegyptských mumifikátorů. Svědčí pro to použité plátno, pryskyřice i některé detaily provedení. Jako příklad lze uvést mumii se zevním vzhledem kočky, v níž je uložena pravděpodobně lidská pažní kost. Volavkovitý pták — snad marabu — byl odhalen v mumii, která svým zevním vzhledem napodobovala mumii dítěte, takže není divu, že byla ve sbírkách Národního muzea vedena celá léta pod tímto označením. Zajímavá kartonáž, tj. schránka na mumii z Římské doby, se ukázala při rtg vyšetření jako prázdná; mumie však v ní asi původně musela být uložena.

Rtg vyšetření hraje důležitou úlohu při posuzování mumifikační techniky, což

1
přispívá k datování, zvláště u mumií bez rakví anebo při pochybách o sounáležitosti mumie a rakve, ve které je uložena. Tak lze dobře posoudit, zda jsou v tělních dutinách balíčky, obsahující vnitřnosti, zvyk, zavedený v 21. dynastii a přetrvávající do 26. dynastie, kdy byly balíčky ukládány mezi dolní končetiny. Dobře jsou rozeznatelné i výplně lebeční dutiny vlévanou pryskyřicí, která při poloze naznak vytvořila charakteristickou hladinu. Některé mumie mají výplněnou hrudní i břišní dutinu pryskyřicí, u jiných bylo použito štůčků plátna, které ukazují na rtg snímcích svou charakteristickou strukturu. Rovněž umělé výplně oční kamennými inlejemí poskytují typický rtg obraz.

Při rtg vyšetření jsme u mnohých mumií, opatřených ještě původními obaly, našli amulety (např. tvaru papyrového sloupku wadž, symbolu věčného mládí), což také může přispět k datování. Často bylo také možno rozeznat stíny korálků v různých lokalizacích.

Antropologické údaje poskytují staroegyptské mumie v menší míře než série kostrového materiálu z určitého místa a určité doby. Jejich původ je totiž různý jak do provenience, tak co do datování. Také je nutno přihlídnout k faktu, že ani sebepečlivěji provedené rtg vyšetření neumožní sledovat všechny z antropologického hlediska žádoucí detaily.

Velký význam však má rtg vyšetření mumií pro paleopatologii. Dovolí zhodnotit chorobné změny především na skeletu mumie. Jako nejčastější nález na mumiích dospělých jedinců se obvykle uvádí deformační choroby páteře, spondylóza a artóza. Také v našem materiálu reprezentovaly nejčastější nálezy. U jedinců vyššího věku jsme mohli vedle difusního senilního zřídnutí kostí rozpoznat i s ní související typické porotické komprese obratlových těl a známky lokalizované atrofie temenních kostí lebky různého stupně. Rtg vyšetření nám také umožnilo diagnostikovat ojedinělý případ zlomeniny horního konce stehenní kosti. Jako příklad dalších zjištěných patologických změn je možno uvést rtg známky endokraniosy. Rtg vyšetření poskytlo též důležité podklady ke zhodnocení patologických změn zubů. Zachované měkké části mumií poskytují mnohem méně příležitostí k diagnostice chorobných stavů než skelet; zde je nutno na předním místě jmenovat arteriosklerosu periferních tepen, která byla zjištěna v typickém obrazu u 3 mumií, a to 2 žen a 1 muže, kteří zemřeli ve starším věku.

Vzácná příležitost soustředění staroegyptských mumií, první v takovém rozsahu u nás, vedla k myšlence seznámit naši veřejnost s výběrem nejzajímavějších exponátů. Mumie, ať lidské nebo zvířecí, jsme však nechtěli vystavit na obdiv pouhé lidské zvědavosti, jako předměty vzbuzující fantastické nebo romantické představy, nýbrž v jejich historických i současných souvislostech.

Mumie hrály v ideologickém životě starého Egypta velmi významnou úlohu. Jsou výsledkem snahy zachovat tělo zemřelého v neporušeném stavu, aby tím byl zajištěn jeho trvalý posmrtný život. Víra v něj je výrazem protestu myslícího člověka proti krátkosti lidského života.

Na výstavě vás chceme seznámit se základními rysy staroegyptského pohřebního rituálu a s některými z představ o posmrtném životě. Nezapomněli jsme ani na technickou stránku mumifikace a snahu zachovat identitu zemřelé osoby, která vyplývala z víry, že duše, oddělená v okamžiku smrti od těla, musí v den pohřbu své tělo poznat, aby se mohla do něho vrátit.

Zvířecí mumie předvádíme v souvislosti s kulty bohů, vtělených do různých v Egyptě uctívaných zvířat.

Dnes mají mumie svou dokladovou hodnotu jako historickoarcheologický, antropologický, paleopatologický a případně historickomedicinský pramen, jak jsme se o tom zmínili výše. I na tyto aspekty výstava pamatuje. Tři panely s výběrem originálních rentgenologických snímků z nedávno proběhlého výzkumu seznamují s hlavními stránkami jejich hodnocení i s některými zajímavými výsledky.

Na výstavě mumie představujeme zčásti s jejich původními rakvemi, z nichž některé vynikají jako příklady vrcholného umění své doby. Jiné, určené pro sociálně slabší jedince, představují dobrý průměr řemeslnické dovednosti.

Výstava je ovocem téměř ročního úsilí pracovníků oddělení i řady externích spolupracovníků, stejně jako dokladem vynikající spolupráce různých institucí. Dovolte mi, abych závěrem poděkoval všem, kteří umožnili její realizaci.

Vít D o h n a l

LEPENSKI VIR — NOVÁ KULTURA ZE STŘEDNÍ DOBY KAMENNÉ (MESOLITU) V SRBSKÉM PODUNAJÍ

V září r. 1971 se konal v Bělehradě VIII. mezinárodní kongres proto- a prehistorických věd. Archeologické kongresy pořádané pod záštitou UNESCO ve čtyř- až pětiletých intervalech pokaždé v jiné z členských zemí se staly nejenom tradičním dostaveníčkem archeologů z celého světa, ale zároveň skýtají hostitelské zemi příležitost předvést nejširší odborné veřejnosti výsledky vlastního badatelského úsilí. V tomto směru byla nejpozoruhodnějším příspěvkem bělehradského kongresu speciální výstava o poznatcích z výzkumu na lokalitě Lepenski Vir v Železné bráně na Dunaji při jugoslávsko-rumunských hranicích.

V letech 1965—1968 v souvislosti se stavbou vodního díla na Dunaji bylo prozkoumáno rozsáhlé pravěké sídliště na pravém břehu řeky, v jehož mohutných kulturních vrstvách se daly rozlišit čtyři hlavní horizonty, odpovídající osídlení lokality před a na počátku mladší doby kamenné. Pozůstatky nejstaršího osídlení (vrstva nejnižše uložená) se nacházely ve spraši, která v padesáticentimetrové vrstvě pokrývala skalnaté podloží (Proto- Lepenski Vir). Nad ní ležel jemný žlutý písek (asi 120 cm) se zbytky dalšího sídliště s pěti dílčími horizonty (Lepenski Vir I a-e). Výše byla vrstva (30—50 cm) hnědého písku s pozůstatky dalšího sídliště (Lepenski Vir II). Nejhořejší vrstva se skládala z kypré šedočerné popelovité hlíny (100 cm) a z tenší vrstvy tvrdé jílovité zeminy (50 cm) a obsahovala zbytky čtvrtého a posledního sídliště (Lepenski Vir III a, b). Celé souvrství bylo překryto humusovitou hlínou (10—30 cm) s pravěkými objekty mladšího původu, které ovšem s uvedenými sídlišti vrstvami nikterak nesouvisí.

Stratigrafickému rozdělení odpovídá i obsah jednotlivých vrstev. Nejhořejší (nejmladší) vrstva III patří počátkům a starší fázi kultury Starčevo, která je archeologickým projevem dosud nejstaršího známého osídlení této části Podunají zemědělským lidstvem v mladší době kamenné a jeho původ se spojuje s pozvolnými posuny zemědělských kmenů z Přední Asie.

Nálezy ze spodnějších vrstev svědčí o tom, že první tři sídliště patří do doby, která je zatím z celého evropského pravěku nejméně známá. Některé specializované kamenné a kostěné nástroje spolu s hojnými pozůstatky savčí, ptačí a rybí fauny nenechávají na pochybách, že zde dlouhá staletí žili lovci a rybáři, kteří byli vystřídáni zmíněnými neolitickými zemědělci, jejichž příchod následoval brzy po zániku starší osady. Vyplývá to totiž z toho, že mezi neolitickou vrstvou (III) a spodnější vrstvou Lepenski Vir II nebyla zjištěna žádná sterilní mezivrstva, která se obvykle při delším přerušení osídlení na pravěkých sídlištích tvoří.

Díky šťastným nálezovým okolnostem se v předneolitických vrstvách zachovaly zbytky celkem 86 obydlí, které překvapují svojí dokonalostí a znamenají vrchol pravěké architektury v této oblasti. Přestože mezi konstrukcemi z různých časových fází jsou zřetelné rozdíly (půdorysy pozdějších chat jsou sice větší, ale zato ne tak dokonale stavěné a zvláště jim chybí dokonalé tvrdé pod-

lahy), šlo v podstatě o dřevěné případně kamenné nadzemí obydlí, jehož plocha kolísala od 5,5 do 30 m². Během celého trvání předneolitického osídlení měly chaty lichoběžníkovitý půdorys s přední stěnou mírně vyklenutou (zhruba tvar kruhové výseče v rozpětí asi 60°). Základy byly ze skládaného kamene, střecha byla dvojspádová se sklonem k zadní stěně domu. Průčelí s vchodem bylo obráceno k řece. Naproti vchodu byl uvnitř obydlí krb z větších kamenných kvádrů a u něho se v jednom nebo ve dvou exemplářích nacházely říční valouny modelované jako lidské nebo zvířecí hlavy v přirozené či větší velikosti. Základem plastik byl přírodní tvar valounu, který byl doplněn výraznými naturalisticky pojatými detaily. Vyskytly se však i kusy zdobené výhradně abstraktním geometrickým ornamentem a v několika případech i zcela neopracované valouny bez jakéhokoliv dekoru. Z umístění je zřejmé, že tyto plastiky hrály důležitou úlohu v magicko-náboženských obřadech obyvatel domu a zároveň nasvědčují tomu, že obydlí nebyla výlučně jen místem běžné denní hospodářské činnosti.

Na sídlišti se zároveň i pohřbívalo, a to jak v období neolitickém, tak i v dobách starších. Dokládají to jednotlivé i skupinové pohřby (2—5 osob), při čemž děti byly pohřbívány pod podlahami domů. Poměrně dobře zachované kosterné pozůstatky svědčí o tom, že i po antropologické stránce šlo o dvě různé populace. Zatímco v hrobech, příslušejících k neolitickému osídlení (kostry ve skrčené poloze), to byla gracilní mediteranní populace, v hrobech předneolitických (kostry v natažené poloze ve směru J-S) byli pochováni lidé robustního europoidního typu.

Časové zařazení nové kultury závisí především na archeologickém datování průvodních nálezů. Ve svrchní neolitické vrstvě (III a, b) je to především keramika jakožto typický znak mladší doby kamenné; ve spodnějších vrstvách je důležitá drobnotvará pazourková industrie, masivní kamenné palice, pískovcové destičky s rytou figurální i geometrickou výzdobou, ploché kamenné sekerky a zdobené kostěné nástroje. Po stránce kulturní se v předneolitických vrstvách setkávají formy charakteristické pro evropský mesolit s prvky známými z nejstarších proto- a časněneolitických kultur předasijských. Pokud se absolutního datování týká, lze neolitické osídlení lokality (vrstva III) zařadit do doby kolem 5.000 před n. l., což zároveň představuje nejhořejší možnou hranici pro sídliště spodnější, jejichž trvání dohromady se odhaduje na 25—30 generací. Znamená to tedy, že kultura Lepenski Vir trvala v první polovině 6. tisíciletí (nejpozději kolem r. 5.500 před n. l.) jakožto výsledek dlouhodobého domácího vývoje mladopaleolitických tradic. Přestože tato kultura nevybočuje z rámce mesolitického lidstva, její počátky spadají do období, kdy staré obyvatelstvo jihovýchodní Evropy už přešlo od lovu k domestikaci zvířat a k primitivním formám zemědělství. V tom tkví hlavní význam objevené kultury, neboť vyplňuje mezeru, která se až dosud pocítovala ve vývoji mezi mesolitickým a neolitickým lidstvem právě na rozhraní střední a jihovýchodní Evropy.

Literatura:

D. Srejović, Lepenski Vir, Beograd 1967, Narodni muzej (katalog výstavy). — Týž, Die Lepenski Vir — Kultur und der Beginn der Jungsteinzeit an der mittleren Donau, Fundamenta, Monographien zur Urgeschichte, Reihe A, Bd. 3, Köln-Wien 1971. — Týž, Lepenski Vir site protonéolithique en Yougoslavie — Recherches et résultats, Beograd 1971 (tam viz další literaturu).

Die Lepenski Vir-Kultur-eine neue Kultur aus der Neige des Mesolithikums an der mittleren Donau

Das Referat behandelt die Lepenski Vir-Kultur, die das Thema einer spezialisierten Ausstellung bildete, welche anlässlich des VIII. Internationalen archäologischen Kongresses im vorigen Jahre zu Beograd eröffnet wurde.

HISTORICKOARCHEOLOGICKÝ VÝZKUM HRADU TEPENCE ROKU 1971

Výzkum, provedený v terénní složce ve dnech 1.—28. července 1971, měl za úkol zdokumentovat zbývající úseky opevnění s nejbližším okolím. Byl to zejména zbytek vnitřní hradby se západní venkovní hradbou, dále nejvýchodnější výběžek vnější hradby se známou již baštou šípového půdorysu a celý následující jihovýchodní úsek této hradby napojený na dosud neodkrytou souvislou její jižní část. Další sonda byla položena na tělese valu a očištěna tzv. balvanová bašta na severovýchodním svahu území pod vnější hradbou.

1. Hradní palác

Přestože v ploše hradního paláce již nebylo kopáno, došlo k pozoruhodnému zjištění. V rozsedlině na pokraji skalní stěny v jihozápadním prodloužení pořadí čtverců XXX—XXXIII objevil konzervátor M. Čop zbytky zdiva, lomové kameny, kladené plocho na vápennou maltu. Je to důkazem, že objekty hradního paláce pokračovaly dále jihozápadním směrem a z velké části zanikly odlučností skalní stěny, která je v těchto místech značná a stále pokračuje.

2. Parkán s vnitřní a západní hradbou (čtverce LXXIX, XCVI-IC)

Zkoumané území parkánu mělo v místech severozápadního ukončení vnitřní hradby (ve čtverci LXXIX, na vstevnici 504) spád k severu. Západní okraj parkánu stoupal odtud dosti prudce jižním směrem nad strmým okrajem skalní stěny s výškovým rozdílem tří metrů (na vrstevnicích 504—507) k vnější palácové zdi.

Stratigrafické poměry území parkánu jsme mohli poznat jen v souvislosti s odkryvem zdiva vnitřní a západní hradby, přesněji řečeno při jejich vnitřních lících a nad zdivem, které je pojato jako součást areálu parkánu. Povrchová humusová vrstva měla s ohledem na značnou svážnost značné rozdíly, 5—70 cm, její průměrná mocnost byla 20 cm. Hradební zdivo často prostupovalo tuto vrstvu na povrch, obvykle se objevovalo již pod humusem v hloubce 20 cm. Skalní povrch přesahoval výrazně humusovou vrstvu ve čtverci XCVII, jinak se místy vynořoval v maximální hloubce 25 cm.

Severozápadní zakončení vnitřní hradby, ohraničující parkán, je v šíři 175 cm uloženo ve skalní rozsedlině, koruna je i zde značně zkosená se sklonem navenek (výškový rozdíl při vnitřní a venkovní líci 42 cm). Líc v tomto konečném úseku (v rozsahu čtverce LXXIX) dosahuje na vnitřní straně výše 125 cm, na venkovní 80 cm. Úroveň zdiva je podstatně vyšší než v sousedním čtverci XLVI, zkoumaném r. 1970: v uvedeném čtverci tvoří nepravidelný průlom, který má úroveň koruny o 110 cm nižší v šíři 330 cm. Tento průlom naznačuje jedinou možnost vstupního otvoru do prostory parkánu a hradního paláce.

V ostrém úhlu (66°) je k vnitřní hradbě napojena další hradební zeď, která se táhne odtud na jih, vzhůru k hradnímu paláci, nad strmým úbočím skalní stěny. Zdivo 120 cm široké z lomového kamene je usazeno na skalním podloží. Jeho účelem bylo uzavření západního čela pásma parkánu, stejně tak je tomu od jihu. Koruna zdiva hradby sleduje stoupající terén od vnitřní hradby k paláci a je nepatrně zkosená navenek. Na vnitřní líci má dochované zdivo výšku 45 až 53 cm, zvenčí 19—40 cm. Některé nálezy speciálních nástrojů při vnitřní líci opodál nasazení k vnitřní hradbě (ve čtverci XCVII) ukazují, že v tomto místě mohla být kovářská dílna.

3. Území před západní hradbou parkánu (čtverec XCVI-IC)

Terén vně západní hradby tvoří velmi strmé a členité skalní úbočí, jehož svah má až 60°.

Pokud se na různých sklonových variantách udržel humus, vytvářel vrstvu 5–10 cm, destrukce při vnější líci hradby dosahovala maximální výšky 10 cm. Skalní podloží je většinou holé, nebo překryto 10 cm vrstvou uvedených hmot.

4. Vstup a val (čtverec LXXVII, LXXIX)

Z oblasti příslušné k vstupu do hradu byla prokopána část na ploše čtverce LXXIX. Území srázné k severu zde přechází ve skalní útes, který vytváří jižní stranu brány na vnější hradbě. Valové těleso v místech čtverce LXXVIII tvořilo průběžně hřbet orientovaný od severozápadu k jihovýchodu.

Mimo skalní útes byl svázný terén u vstupu pokryt 5–20 cm vrstvou humusu, pod níž byla typickým hranolovitým zvrstvením 10–40 cm uložena destrukce, pod ní následovalo skalní podloží. Sonda do valu ve čtverci LXXVIII ukázala, že valové těleso je překryto v těchto místech humusem ve vrstvě 0–20 cm a konstrukce z vršených lomových kamenů zde má maximální výšku 125 cm.

5. Plošina s vnější hradbou a baštou (čtverce LXII-LXXVII, XCV)

Plošina, táhnoucí se po vnějším obvodu valu, byla za stavu před výzkumem v severním okolí hradební bašty značně rozšířená a jen mírně zvlněná, též reliéf pokračoval i za baštou a v jejím jižním okolí, kde se šířila i do míst přerušného valu a zalomení vnější hradby. Ve zbývající jižní části však byla plošina značně zúžena a ukloněná k východu. Po celém zkoumaném úseku ohraničoval plošinu zvenčí táhlý hřbet, sledující přibližně vrstevnici 500, zalamovaný podle běhu hradby, o níž se zmíníme níže. Tento terénní hřbet převyšoval úroveň plošiny v rozsahu 25–85 cm.

Svrchní vrstva humusu v rozpětí 0–55 cm pokrývala vrstvu destrukce a zemitých splachů, mocnou 0–160 cm. Zdivo vnější hradby někdy dosahovalo povrchu terénu, obvykle byla jeho koruna překryta uvedenými vrstvami až do absolutní hloubky 60 cm. Povrch skály se sporadicky objevoval na území plošiny v hloubkách 40–90 cm (ve čtverci LXVIII byl v hloubce 50 cm svázný k východu).

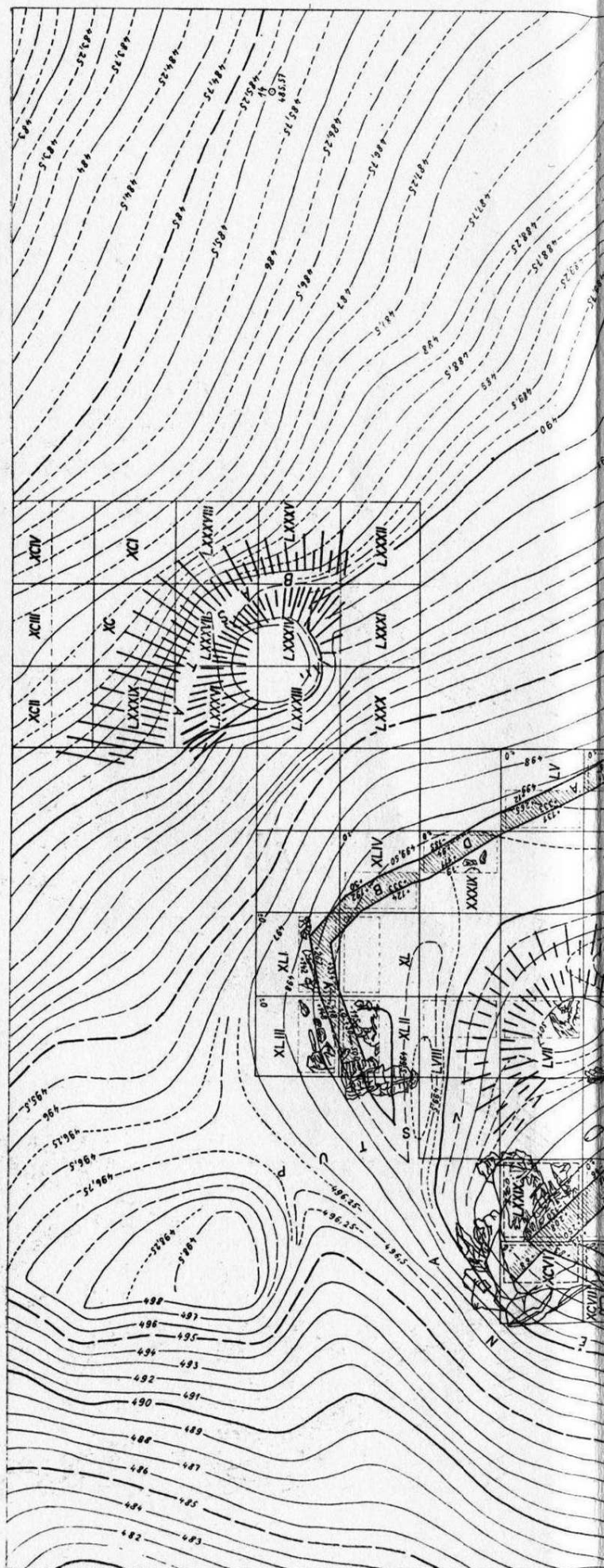
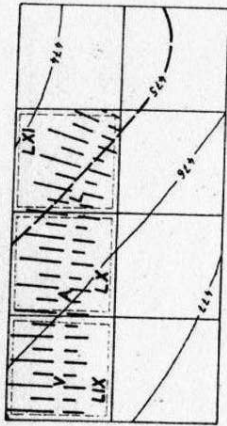
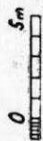
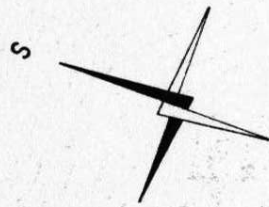
V ose čtverce LXX byl v hloubce 120 cm odkryt úsek zdiva, jehož zachovaná severovýchodní líc se táhne od severozápadu k jihovýchodu. Na povrchu nepravidelně zvrstveného zbytku zdiva i v jeho prodloužení byly ostrůvky propálené zeminy, souběžně se zdivem ve vzdálenosti 80 cm k severovýchodu byl opět nepravidelný spálený pruh. Plocha mezi oběma pruhy byla mírně snížená a naznačovala tak přibližný vnitřní půdorys 80x200 cm. Celý objekt směřoval šikmo k vnitřní líci hradby, od níž byl vzdálen asi 1 m. Podle rozměrů a celkového rázu dochovaných zbytků lze předpokládat, že jde o zbytky volně postavené pece.

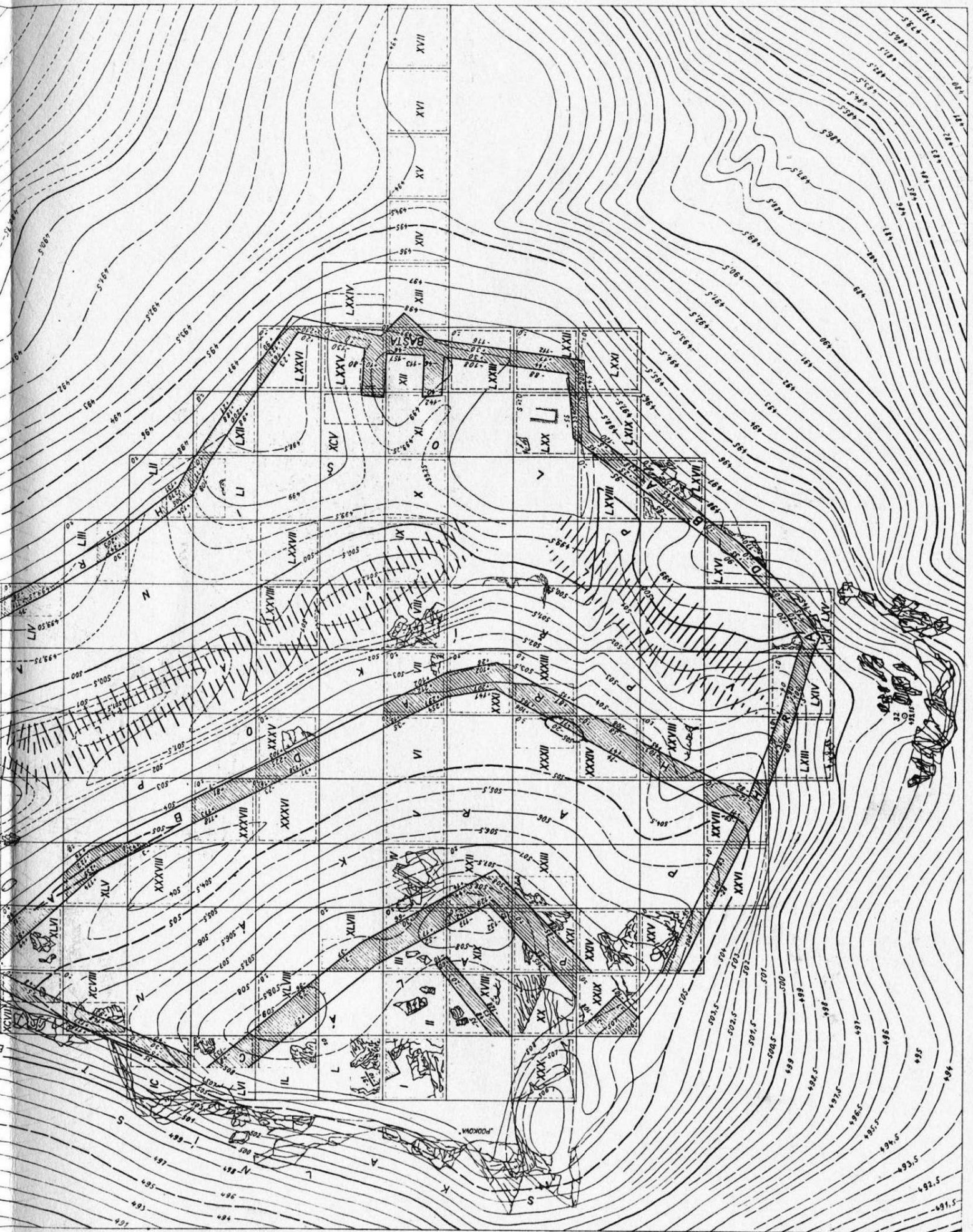
Odkryv vnější hradby, obklopující zvenčí plošinu, je pokračováním prací z minulých let. Jižní úsek navazuje na část odkrytou r. 1969 a pokračuje (ve čtvercích LXIII-LXV) směrem západ-východ v délce dalších 12 m, takže celá hradební linie zde měří 29,70 m. Tupým úhlem (ve čtverci LXV) se pak lomí k severovýchodu zprvu mírným obloukem, pak v přímém směru v délce 24 m plochami čtverců LXV-LXX. Ve čtvercích LXIX a LXX se směr tupouhle vychyluje opět k východu, pokračuje krátkým úsekem dlouhým 5,5 m a ve čtvercích LXXI a LXXII se opět láme k severu, probíhá v délce 11,5 m čtverci LXXI-LXXIII a ve čtverci XII navazuje na zdivo bašty. Vnější líc zdiva běží po břitu bašty, na jejím levém boku pak v mírně porušené severní orientaci pokračuje čtverci LXXIV-LXXVI v délce 7 m, a ve čtverci LXXVI se láme směrem k západu a navazuje na úsek v ploše čtverce LXII, který byl v 1. fázi odkryt v roce 1970.

Jak známo z dřívějších, má zdivo hradby šíři 120 cm. Její koruna je zkosena místy dovnitř o 10–90 cm, nejčastěji navenek o 5–41 cm. Nadzemní část zdiva je na vnitřní straně dochována do výšek v rozpětí 88–190 cm, na venkovní 32

TEPENEC
JÍVOVÁ o. OLOMOUČ

Tepenec (Jívová, okr. Olomouc):
Území středověké akropole, výzkum z let
1938—1972. Kresba Jarmila Nevřalová.





až 164 cm. Předzáklad, tvořící sokl 20 cm široký, se táhne na vnější líci hradby, v hloubce 85 cm v úseku jdoucím čtverci LXVI, LXVII a LXIX, na vnitřní líci (ve čtverci LXXII) bylo možno rozlišit v hloubce 75 cm základovou část zdiva, která není tak pečlivě lícovaná jako část nadzemní.

Popis bašty, umístěné v nejvýchodnějším výběžku vnější hradby a prokopané z velké části roku 1968 (čtverce XI-XIII), možno zpřesnit po prozkoumání ploch čtverců LXXIII-LXXV a XCV. Půdorysné rozměry bašty v podélné a příčné ose jsou 660x615 cm. V podstatě jde o stavbu podkovovitého půdorysu, z čela vybíhá před líc obou křídel vnější hradby pravoúhlý břit, boční rovné stěny mají šíři 165 cm, délku od vnitřní líce čelní stěny 330 cm, jejich vnitřní čelní líce jsou symetricky navenek okoseny o 20 cm. Zdivo uzavírá ze tří stran vnitřní prostoru bašty rozměrů 320x280 cm.

6. Území před vnější hradbou (čtverce LXII-LXIX, LXXI-LXXIV, LXXVI)

Strmý svah, který kuželovitě obíhá vnější hradbu, má relativní výšku v ose akropole asi 550 cm. Od jihovýchodu k němu směřuje hřbet halštatského valu, avšak v jeho blízkosti je překopán.

Stratigrafické poměry bylo možno dokumentovat pouze v těsné blízkosti vnější hradby v rozsahu čtverců překrývajících její zdivo. Humus pokrýval tuto plochu ve výši 0–50 cm, suťový hranol destrukce dosahoval při zdivu až 230 cm vysoko, byl mnohem výraznější než při vnitřní straně hradby. Následoval rostlý terén nebo skalní podloží: ve čtverci LXV byl jeho nerovný povrch v hloubce 150 cm, tvořící opěrný systém skalních balvanů, známý ze systému obvodového zdiva paláce i vnitřní hradby.

7. Balvanová bašta (čtverce LXXX–XCIV)

V severním směru od centra hradu, ve vzdálenosti asi 13 m vzdušnou kolmicí od severovýchodního úseku vnější hradby, je ve svahu akropole vybudováno obranné zařízení podkovovitého tvaru. Za současného stavu je to val z mohutných balvanů a skalních výčnělků, jehož základna se od severu k východu zužuje z 10 na 5 m, je asi 120 cm vysoký, jeho vnitřní pata obtáčí nerovnou plošinu asi o průměru 4–5 mm. Hloubka vnitřní plochy takto formované bašty, s ohledem na sklon valu, je asi 160 cm.

Funkci a stáří této tzv. balvanové bašty nelze s jistotou určit. Rozmetání balvanů působí dojmem, jakoby vznikla mohutným výbuchem, založeným v podloží úbočí před vnější hradbou. Mohutnost balvanů sice připomíná strukturu vnějšího halštatského valu, celý systém však byl jen místy nepatrně překryt humusem, takže jeho stáří je spíše recentní.

Historischarchäologische Erforschung der Burg Tepenec im Jahre 1971

Die Erforschung der mittelalterlichen Akropolis der Schanzen von Tepenec war in der Endetappe vor allem auf den äusseren Burgwall eingestellt, besonders auf den südöstlichen und nordwestlichen und teilweise auch auf ihren nordöstlichen Abschnitt.

Ausserdem wurde durch eine weitere Sonde das Profil des Walles untersucht und die Bastei aus Steinblöcken unter dem nordöstlichen Abhang der Akropolis gereinigt.

Zugleich wurde festgestellt, dass die Felswand, welche die Burg auf der nordwestlichen und überwiegend auf der südwestlichen Seite begrenzt, in das Innere des Burgareals durch die natürliche Abtrennung der Blöcke zurücktritt, sodass eine befrächtliche Anzahl der Reste des Burgpalastes so vernichtet wurden.

K OTÁZCE VZNIKU NÁSTĚNNÝCH MALEB V KŘÍŽOVÉ CHODBĚ DÓMU V OLOMOUCI

Na severní straně dómu v Olomouci byla vybudována — pravděpodobně po požáru v roce 1265 — křížová chodba, ve které počátkem 16. století namaloval umělec — výrazně poznamenaný vlivy pozdně gotickými — řadu nástěnných maleb, které vedle malby v dominikánském kostele, datované letopočtem 1500, jsou nejstaršími toho druhu v Olomouci. (Malba v dominikánském kostele ukazuje, že autor této nástěnné malby byl umělcem blízkým výtvarnému cítění okruhu augšpurských mistrů. Nad Marií v solární záři, obklopené muži i ženami různých stavů — je umístěno 14 polí ve dvou vrstvách. V těchto polích jsou znázorněny výjevy ze života Marie a Krista. Nahoře pod tiarou je letopočet 1500. Z hlediska ikonografického by bylo zajímavé porovnat tuto malbu s pozdně gotickým reliéfem v kapliče na Václavském náměstí proti dómu. Kompoziční rozvržení malby je obdobné, s jakým se setkáváme např. u Burgmaira a Holbcina st.)

Vlivem nedobrého stavebního podkladu nástěnné malby v křížové chodbě dómu velice trpěly a jejich stav i po konservaci není vynikající.

Nástěnné malby v křížové chodbě zasluhují větší pozornosti proto, že dokládají v kontaktu s dějinami evropského výtvarného umění difuzí výtvarného cítění z jednoho z významných kulturních středisek té doby. Tímto střediskem byl Augšpurk. Prvky výtvarného cítění dokumentují, že umělci vytvářeli díla, která v širším měřítku znamenají kulturní syntézu jako výsledek formování jižního senzualismu, severského spiritualismu a nizozemského realismu. Tato syntéza byla příznačná pro výtvarné cítění pozdně gotické, eventuálně renesanční v Německu a ve Střední Evropě. Město Augšpurk bylo významné i po stránce hospodářské. Sídli zde mimořádně podnikatelský rod Fuggerů. Koncem 15. století uherští Thurzové prodávají augšpurským Fuggerům doly na měď v Banské Bystrici (Literatura k otázkám, kterých se zde dotýkám, je bohatá zvláště v maďarštině a slovenštině. Odkazují jen orientačně na pojednání dr. R a t k o š e ve Sborníku k 700. výročí založení města Banské Bystrice, Martin 1955, str. 29 a tam uvedené odkazy). Z rodu Thurzů pochází významná osobnost olomoucké historie. Biskup Stanislav Thurzo, odchovanec snad padovské university, osobnost vysokého humanistického vzdělání. Šimon E. K l a t o v s k ý ve své latinsky psané Chvále Olomouce z roku 1549 (latinský text i překlad R. B a r t o c h y v Časopise vlasteneckého spolku musejního v Olomouci z r. 1946, roč. 55) píše:

*Hoc in colle suas praesul fundaverat aedes
Stanislaus Thurso, vir pietatis amans.*

Dá se předpokládat, že Stanislav Thurzo nezůstal stranou obchodního, podnikatelského a také kulturního spojení obou rodů. Vždyť dosáhl mezi členy rodu Thurzů vysokého postavení zvláště v hierarchii církevní šlechty. Je tedy nasnadě dospět k úvaze, že Stanislav Thurzo využil tohoto spojení i pro svůj záměr obohatit výtvarně své sídlo v Olomouci. Použil k tomu zřejmě umělce nebo umělců, kteří měli již své jisté postavení v okruhu augšpurském. Není bez významu, že badatelé připisovali některé výtvarné památky okruhu bansko-bystrického a bansko-štiavnického (viz např. W a g n e r, Pozdnegotické maliarstvo na Slovensku) těmúž umělci, jemuž je sice s otazníkem, ale přece jen připisováno autorství olomouckého cyklu v křížové chodbě. Je jím Jorg Breu (též Preu), který se narodil v r. 1480 v Augšpurku a zemřel tamtéž r. 1537. Tuto atribuci na základě slohové kritiky určil M. S t e i f f v pojednání Die J. Breu's fresken aus Olm. dom ve Sborníku k 60tinám prof. Brauna (Sborník k 60tinám prof. Brauna. Věstník zem. musea v Opavě sv. II 1930 — Augšpurk str. 62—71 — separát). M. Steiff

provádí důkladný rozbor maleb a shledává dokonce i autoportrét umělce mezi postavami v obraze Klanění. Určenou atribuci nelze vyloučit, i když určitá neseurodost jednotlivých maleb by mohla vést k úvahám o tom, že se na malbách podílelo více umělců nestejných kvalit. Z hlediska ikonografického je celý cyklus nesporně zajímavý. Pozdně gotický názor s tendencemi duchovními, renesanční světový názor, člověkostředné tendence, určitá krize náboženského cítění, diferenciací stavů, nebezpečí válek, očekávání nových sjednotitelských akcí, to vše nalézá svoji odezvu v umění této doby, byť ve formě náboženských témat. Pronikání nových světonázorných prvků se projevuje individualizací postav, zdůrazněním jejich stavovského postavení, zvýšením zájmu o krajinu. Určité uvolnění ikonografického schematu proti přesnému náboženskému kanonu lze rovněž konstatovat v této souvislosti. V malbách by bylo možno vystopovat nikoliv pouze jednu významovou strukturu. Projeví se silná aktualizační nota, i když bezděčně. Cyklus maleb v křížové chodbě nemá ovšem klíčovou pozici. Klíčový význam má například celé dílo Dürerovo. (Připomínám R. Chádraba: Dürers Apokalypsae, ČSAV 1964.) Do námi zkoumaného cyklu zasáhla tato významová struktura zprostředkovaně. Dürerovo grafické dílo totiž ovlivnilo malíře celé Evropy. Stopy jeho předloh pronikly i daleko na východ (např. do japonské grafiky). Johan Cochläs v roce 1511 píše: „... zobrazení pašijí, která nedávno vytvořil a vyryl do mědi Albert Dürer a sám také vytiskl, nakreslené tak jemně a s pravou perspektivou, že je kupci z celé Evropy kupují jako předlohy pro malíře svých zemí.“ (cituji podle publikace R. Chádraby: A. Dürer — Portréty z r. 1964).

V obraze „Klanění“ — centrální malbě olomouckého cyklu — lze určit, že dvě krajní postavy v levé části obrazu, orientální král Balthazar a mečem ozbrojený šlechtic, jsou zvětšenými replikami postav Dürerova dřevorytu, zobrazujícího Konrada Celse před saským kurfiřtem Bedřichem. (Reprodukce dřevorytu v Chádrabově Dürers Apokalypsae, ČSAV 1964, str. 60.) Dřevoryt vznikl v roce 1501. Mistr olomouckého cyklu převzal z předlohy podobu, prostorový vztah obou postav, formování draperie, schéma pohybu. Lze vyloučit náhodou, avšak nelze vyloučit, že oba umělci — Dürer i mistr olomouckého cyklu — čerpali ze společné předlohy. Mohlo jí být např. dílo M. Schongauera.

Z hlediska ikonografického se naskytá řada problémů a otázek. Pokusil jsem se je naznačit v článku napsaném pro další připravené číslo Časopisu Vlastivědné společnosti muzejní v Olomouci. Výše uvedené nám dovoluje poměrně přesně datovat vznik maleb olomouckého cyklu v křížové chodbě. Hypotetické datování rokem 1504 uváděné M. Steiffem je tedy pravděpodobné jednak z důvodů slohově kritických, jednak vzhledem ke vzniku Dürerova dřevorytu, který posloužil jako předloha k části malby. Ve vzpomenutém článku pro připravené číslo Časopisu Vlastivědné společnosti muzejní jsem naznačil některé další souvislosti. Jen krátce poznamenávám, že také dílo tzv. monogramisty MS — působícího na počátku 16. století v okruhu Banské Štiavnice, bylo některými autory připisováno Jorgu Breovi. Jde o obraz Navštívení z roku 1506, nyní v Budapešti. Wagner se přiklání k domácí, slovenské provenienci tohoto vzácného obrazu, který byl původně v Banské Štiavnici a Antolu. Maďarská autorka Zusy Urbachová v Acta historiae artium (Budapest Sv. I, č. 1—3, 1964 — str. 64) dokládá zajímavou souvislost tohoto obrazu s dílem R. van Weydena. Uvádím to jen proto, že i v části olomouckého cyklu poznáme byť vzdáleně prvky nizo-zemského cítění výtvarného.

V každém případě cyklus maleb v křížové chodbě olomouckého dómu zůstává i nadále uměleckohistorickým problémem, který zasluhuje hlubšího a komplexnějšího bádání.

Gemälde in Kreuzgang des Olmützer Domes

Nach M. Steiff soll als Autor der mittelalterlichen Wandgemälde im Kreuzgange des Olmützer Domes Jorg Breu sein. Mittels einer Stilkritik bestimmte er, dass die Gemälde im Jahre 1504 ent-

standen sind. Der Verfasser des Artikels stilte fest, dass der Künstler beim Malen des Zen-tralbildes „Anbetung“ als Vorlage Düres Holzschnitt aus dem Jahre 1501 benützte. Die hypothetische Datierung der Entstehung des Werkes durch Steiff wird also bestätigt, wenn auch die Frage, wer wirklich der Autor der Gemälde ist, offen bleibt, da die Gemälde nicht derart gleichartig sind, dass man nicht mehrere Künstler als Autoren erwägen könnte. Es wird auch die Verbindung mit der Stadt Augsburg durch Handelsbeziehungen der Familien Fuger und Thurs hingewiesen und zwar hauptsächlich im Hinblick auf die Persönlichkeit des Bischofs Stanislaus Thurso. Es wird auch die Problematik der Ikonographie des Zyklus der Wandgemälde aufgeworfen.

Josef Kšír

KRAJINSKÁ LÉKÁRNA V OLOMOUCI

Dům Krajinské lékárny stojí ve východní části hlavního olomouckého náměstí, v části, která se do 19. století nazývala „Rybí trh“ (Fischbänke), v jehož středu stála renesanční kašna se sochou „Spravedlnosti“.

Původně to byl kupecký dům a později řemeslnický; v r. 1500 patřil zlatníku Janu Kuhnovi, jeho syn, narozený v tomto domě, se stal r. 1553 olomouckým biskupem; byl první a dosud jediný olomoucký biskup narozený v městě Olomouci.

V roce 1571 zdědil dům Faustin Prims, jenž byl od r. 1557 nájemcem nejstarší olomoucké lékárny nazývané „Stará lékárna“, stojící na západním rohu obou hlavních náměstí. Na císařský rozkaz zřídil a otevřel lékárnu v tomto zděděném domě, a od tohoto roku 1571 se v tomto domě datuje lékárna až do nynější doby; tedy plných 400 let. O dalších majitelích domu a lékárníciích bychom se dověděli z nápisu na rohu průčelí lékárny, který tam dal vytesat do kamene lékárník Karel Fuhrich při obnově fasády v r. 1929.



Pořadí lékárníků vypracoval tehdejší městský archivář profesor dr. Václav Nešpor: založil 1571 Faustin Prims, nástupci 1581 Erazim Prims, 1582 dr. Jan Bartolomeus ze Svídnice, 1592 Jakub Scholcz, 1600 Kordula Bienerová, 1610 Jiří Noske, 1631 Samuel Zub, 1664 Augustin Hilbert, 1712 dědicové Aug. Hilberta, 1718 Fr. Aug. Zobl, 1729 Jan Tom. Handschuh, 1757 Jan Ant. Storch, 1766 Ignác Coudil, 1778 Jos. Dismas Schrötter,¹ 1818 Jan Schrötter, 1852 dr. Karel Schrötter,² 1878 Hugo Schrötter, 1924 Ph. Mg. Farel Fuhrich.

Budova je situována na rohu náměstí a ulice Ostružnické, je postavena na úzkém obdélníkovém staveništi velik. 19,5 × průměrně 9,0 m, bez dvora, a tato forma stavební parcely je původní, gotická, patrně z doby po založení náměstí; svou delší stranou je obrácena k náměstí. Budova je dvoupatrová s půdním obytným patrem, průčelí provedeno ve slohu klasicismu z první čtvrtiny minulého století. Vstupní průčelí do náměstí má předložený risalit s úzkou terasou v prvním patře. Do ulice má dvě a

Krajinská lékárna r. 1930
Fotogr. Jos. Kšír

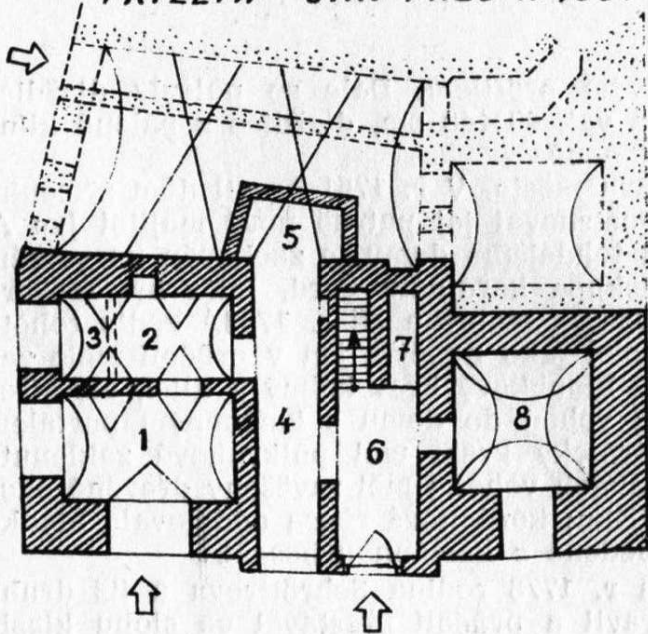
k náměstí pět okenních os; okna jsou v edikulách polokruhově zaklenutých s reliéfními výplněmi. Mohutná klasicistní hlavní římsa je podpírána konzolami a kryta mansardovou střechou s ozdobnými plechovými vikýři. Celé přízemí je obloženo pískovcovým obkladem.

Dispozice v šířce celého risalitu obsahuje vstupní síň zaklenutou renesanční neckovou klenbou, dodatečně předělenou na dvě části, vlastní vstup v pokračování s úzkým trojramenným schodištěm a pod ním umístěnou prostorou toalety; druhý díl tvoří chodbu. Na rohu budovy je dvoutrakt ze dvou místností, jež jsou zaklenuty výsečovými klenbami. Přední místnost byla až do r. 1960 prodejnou léků se vchodem z náměstí, za ní byla kancelář. Na jižní straně risalitu k náměstí je prostora nad čtvercovým půdorysem zaklenutá plackou a nazývala se materiálka, za ní je další čtvercový prostor s polokruhovou valenou klenbou s nízko nasazenými patkami. Tento zadní, druhý prostor původně patřil k sousednímu domu Ostružnická číslo 4 a byl teprve při poslední úpravě domu přibrán k lékárně pro rozšíření pracovních místností, stejně jako podélná prostora za výdejnou léčiv. V patře byly místnosti kancelářské, sklady léčiv i prostory obytné. V druhém patře bydlel lékárník a v podkroví sídleli zaměstnanci, a byla zde ještě místnost „herbárna“ s velmi starým zařízením. Sklepní prostory jsou dvě, jednak uprostřed středního risalitu a druhá pod jižní částí při sousedním domě; jsou zaklenuty valenými klenbami z lomového kamene, zalité maltou a provedené na šalování z prken. Sklepní zdivo je stavěno z lomového kamene; spodní části jsou místy z tmavošedé břidlicové droby kladené do vrstev. Přízemí je provedeno z gotických pálených cihel vel. $26 \times 12 \times 8$ cm, na ploché straně s rýhami; k jedné gotické zdi byla přizděna druhá zeď pozůstávající z velkých dlouhých cihel vel. $34 \times 17 \times 7$ cm.

Také pálené cihly vel. $30 \times 15 \times 7$ cm s vytačenou orlicí města Olomouce a s číslem 20 byly zde použity. Vnitřní cihelná zeď k ulici byla postavena na dubovém trámu vel. 16×18 cm; klenutý pas v přízemí sestaven z gotických cihel. Uvnitř zdiva byly při přestavbě v r. 1960 nalezeny ve zdivu architektonické články, a to: kámen s profilem gotické římsy z bílého pískovce,³ část gotického klenbového žebra čtvercového jádra zakončeného půlkruhovým profilem a kus gotic-

KRAJINSKÁ LÉKÁRNA V OLOMOUCI

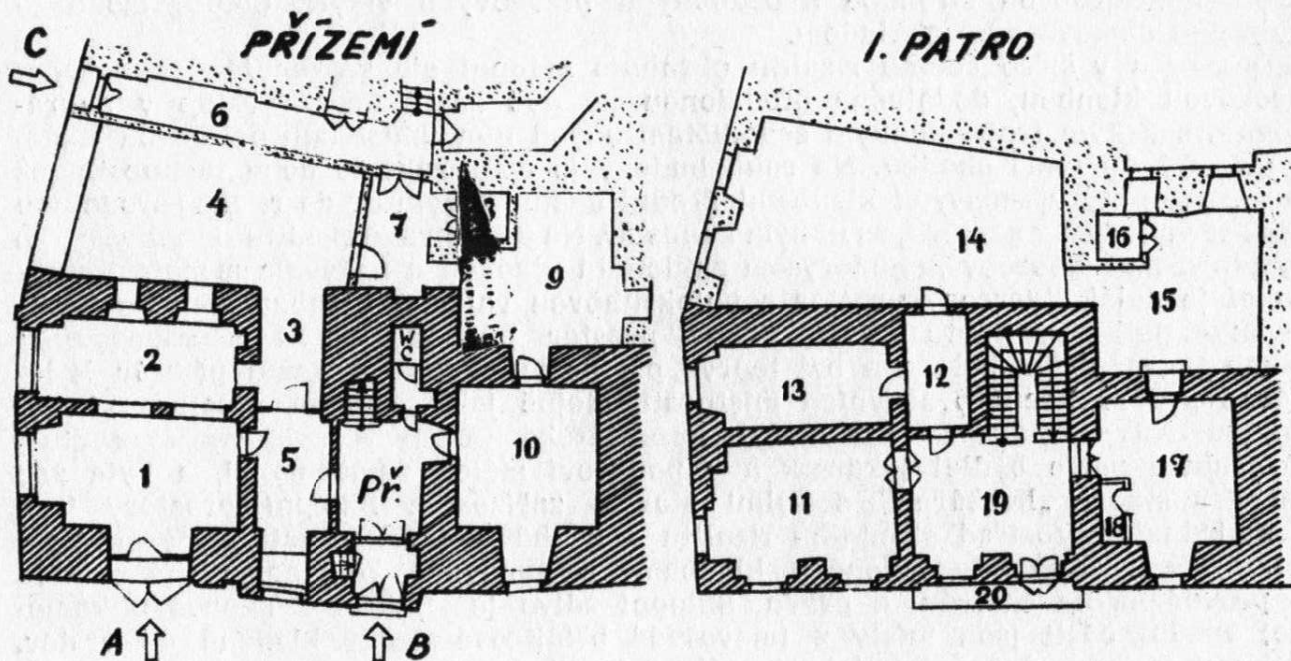
PŘÍZEMÍ - STAV PŘED R. 1960



Krajinská lékárna — půdorys přízemí, stav před r. 1960

1. Čekárna a výdejna léčiv
2. Sklad léčiv
3. Kancelář
4. Umývárna
5. Přípravna léčiv
6. Chodba
7. W. C.
8. Materiálka

LÉKÁRNA č. 502 v OLOMOUCI - PO REKONSTRUKCI



Lékárna č. 502 — půdorysy přízemí a I. patra po rekonstrukci roku 1961

- A. Vchod do lékárny
- B. Vchod do budovy
- C. Vchod do sousedního domu
- Př. Předsíň
- 1. Čekárna
- 2. Výdejna léčiv
- 3. Příruční sklad léčiv
- 4. Přípravná léků
- 5. Kancelář
- 6. Chodba
- 7. Přísun léčiv
- 8. Výtah
- 9. Materiálka

- 10. Laboratoř
- 11. Místnost pro zaměstnance
- 12. Šatna
- 13. Sklad obvazového materiálu
- 14. Sklad léčiv a obalového a pomocného materiálu
- 15. Příjem léčiv a sklad léků
- 16. Výtah
- 17. Umývárna skla
- 18. Sprcha
- 19. Hala
- 20. Balkón

kého žebra protáhlé formy s hruškovým profilem. Dále se našly dlaždice z maletínského pískovce 45 mm silné a vel. 40×40 cm, dlaždice z pálené hlíny vel. 17×17 cm o síle 35 mm dolů sešikmené.

Dům vyhořel r. 1709 za velkého požáru města. V r. 1751 hrozil dům zřícením po odbourání sousedního domu a rekonstruoval jej patrně nový majitel Jan A. Storch, který jej koupil r. 1757. Vzhled tehdejšího domu je zachován na velkém olejovém obraze zobrazujícím vjezd biskupa kardinála Ferd. Julia hr. Troyera (1745—1758) do Olomouce r. 1747, obraz je malován až r. 1783.⁴ Podle tohoto obrazu byla tehdejší budova stejně vysoká jako nyní, jen v průčelí měla zakreslený větší počet oken; střecha měla hloubkový krov kolmý k ulici, ale střecha byla skryta za atikovým patrem a vchod do domu s kamenným portálem v lici bez terasy a bez risalitu. Lékárnický krám měl půlkruhové zaklenuté vstupní otvory v obou průčelích, po stranách vchodů měl zavěšeny dřevěné okennice a nad vchodem do ulice malou stříšku; kordonová římsa oddělovala hladké průčelí pater od přízemí, jež bylo provedeno s kamennou bosáží.

S takovým průčelím koupila lékárnu r. 1778 rodina Schröttrova a již druhý majitel Jan Schrötter dům r. 1818 upravil a průčelí přestavěl ve slohu klasicistním, které se zachovalo do dnešní doby. Průčelí je provedeno čistým empí-

rovým slohem; r. 1844 pořídil tentýž majitel nové obchodní dřevěné portály se symbolickými obrazy Anatomie, Botaniky a Chemie, které se nezachovaly.⁵ Také vnitřní zařízení lékárny, které zde bylo do r. 1960, pocházelo z této doby Jana Schröttra anebo od jeho nástupce Karla, po roce 1852, který také pořídil nová uzavírací křídla do vchodu a opatřil je kruhovými reliéfy prvního známého lékárníka a jeho dcery. Nad dveřmi do lékárny umístil řezby městské orlice a na roh domu upevnil barevného plechového rakouského orla.

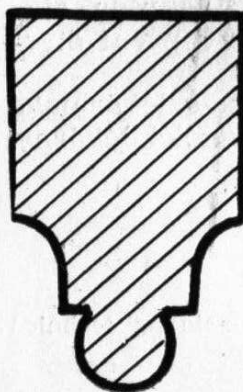
Poslední majitel lékárny Karel Fuhrich přestavěl lékárnu v r. 1929 podle návrhu akad. arch. Klaudy Madlmayra z Brna; upravil uvnitř chodbu, schodiště, pokoje a také půdní patro. Průčelí v přízemí obložil bosáží z pískovcových ploten, klenák ostění domovního vstupu dal vyzdobit figurálním reliéfem arabských lékařů, patronů lékárníků, bratrů Kosmy a Damiána⁶ od akad. sochaře Julia Pelikána, který reliéfy provedl podle obrazů Františka Lenbacha (1836 až 1904); na roh domu osadil olomouckou orlici vytesanou ve vystouplém reliéfu sochařem Václavem Janouškem a na uzavíracích dveřích lékárny ponechal dřívější reliéfy, jež jsou ve formách velkého oválu, pozlacené a upevněné na černé ploše; jsou to: hlava Aesculapa, řecky Asklepiea, prvního lékárníka s jeho atributem, s holí, po níž se vine had, symbol stále se obrozujícího života; druhý reliéf znázorňuje jeho dceru Hygieu, Zdraví, je to hlava řecké ženy v profilu s atributem hada napájejícího se z lékárnické misky.

Vnitřní zařízení lékárny až do r. 1960 bylo dosti starobylé; prodejna léčiv měla uprostřed prodejní pult, na stěnách kolem lékárnické zásuvky, nad nimi regály na láhve a porcelánové kelímky uzavřené v zasklených plochých skříních, jež na rozích byly vyzdobeny sloupovím. Veškerý nábytek byl jednotně provedený, napouštěný v barvě hnědočervené s vysokým leskem, odpovídající biedermaierovskému stylu. Kancelářská místnost za prodejnou léčiv byla s psacím stolem a se skřínkami provedenými ve stejném stylu jako prodejna. Místnost zvaná materiálka měla staré zařízení se zásuvkami v regálech, na rozích byla

ARCHITEKTONICKÉ FRAGMENTY Z KRAJINSKÉ LÉKÁRNY NALEZENÉ R. 1960

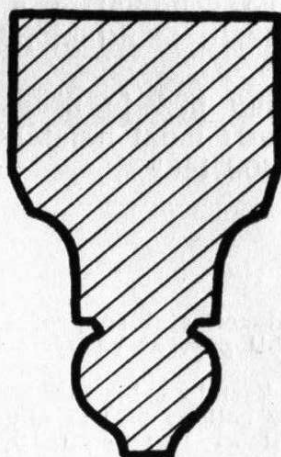
GOTICKÁ ŽEBRA

Z XIII. STOLETÍ
KÁMEN 15 CM DL.



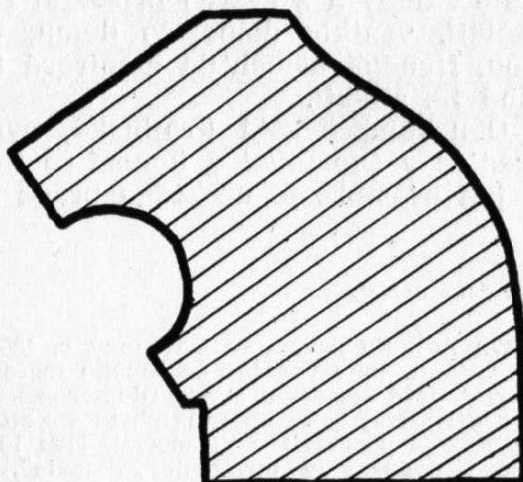
Z LET 1380

KÁMEN 35 CM DL.



ŘÍMSA

Z LET 1380



0 5 10 15 20 CM
MĚŘÍTKO

KRESLIL ING. J. KSĚŘ
1960 A 1971

vyzdobena sloupovím a přizpůsobena k otvírání, za nimi také umístěny regály k uskladnění nádob. V podkroví umístěna herbárna (obdobná prostora nad materiálkou v přízemí), měla nejstarší zařízení lékárny, pietně udržované a používané; nábytek zhotovený z měkkého dřeva a jen starobyle natíraný ve dvou až třech tónech; jsou to regály se zásuvkami umístěné kolem stěn a v nich bývaly uskladněny sušené léčivé byliny; uprostřed místnosti stál starobylý stůl.

V roce 1960 byla tato lékárna, mající nyní číslo 502, v přízemí úplně přestavěna, aby vyhovovala dnešním zvýšeným a nejnovějším hygienickým požadavkům; projekt vypracoval inž. arch. Zdeněk Hynek. Průčelí a horní patra nebyla přestavbou dotčena, pouze interiéry byly upraveny. Dřívější společná prostora pro čekárnu a výdejnu léčiv se rozdělila, čekárna tvoří samostatnou místnost a zasklenými stěnami souvisí s výdejnou léčiv, která se umístila do bývalé místnosti kancelářské a jen pohledově je spojena s přípravnou léků, a ta je za výdejnou léčiv umístěna v prostoru sousedního domu v Ostružnické ulici čís. 4. Původní materiálka se upravila na galenickou a analytickou laboratoř, nová materiálka se přemístila do sousedního domu a je přístupná chodbou v sousedním domě přímo z ulice, odkud možno provádět přísun léčiv.

V I. patře se zařídily místnosti pro zaměstnance přístupné ze společné haly; nad laboratoři je umývárna skla s koutem pro sprchu. Sklad obvazového materiálu je nad výdejnou léčiv a v sousedním domě jsou prostory pro uskladnění všeho ostatního materiálu, léčiv a lékovek, obvazového, obalového a pomocného zboží. V suterénu je lékárenský sklep, sklad hořlavin, minerálních vod a v samostatném oddělení je kotelna a uhelna. Přestavěná lékárna čís. 502 byla otevřena 1. října 1961.⁷

Starý nábytek ze dvou místností lékárny, z výdejny léčiv ve slohu pozdního biedermeieru, asi 150 let starý, a z materiálky, který byl velmi dovednou stolářskou prací, starou přes dvě stě let, mající historickou cenu a představující typické lékárnické zařízení, byl převzat Vlastivědným ústavem v Olomouci pro event. možnou muzejní instalaci. Zařízení nejstarší v herbárně zůstalo zachováno v podkroví a je pietně správou lékárny opatrováno.

Lékárníci měli za svého patrona sv. Michala, archanděla s vahami, a proto své lékárny zakládali v blízkosti svatomichalských kostelů. Z olomouckých lékáren je tato bývalá Krajinská lékárna situována nejbliže, pouhých 180 metrů, od svého patrona kostela sv. Michala, tj. k býv. klášternímu kostelu řádu dominikánů, dnes k farnímu kostelu sv. Michala.⁸

Bývalá Krajinská lékárna je velmi cenným objektem také v památkové rezervaci města Olomouce. V jádře je to středověká stavba, z níž se dochovaly klenuté sklepy a z části i přízemní zdivo. Během renesanční přestavby, koncem 16. století, vznikla dispozice domu, včetně se schodištěm a horní klenutou síňkou. Nynější ušlechtilá empírová fasáda domu je dílem přestavby v první čtvrtině 19. století.

Obnovená bývalá Krajinská, nyní lékárna 502 je představitelkou lékárnické tradice v Olomouci a honosí se tím, že patří mezi nejstarší olomoucké lékárny, v její prostora je umístěna právě plných 400 let.⁹

P o z n á m k y:

1 Syn Antonín Schrötter, narozený r. 1802 v Olomouci, stal se profesorem chemie na technice ve Vídni, jeho vynález červeného fosforu způsobil převrat ve výrobě zápalek.

2 Od r. 1866 starostou města Olomouce.

3 Profil stejný jako na sanktuariu v Kateřinském kostele z let 1380.

4 Obraz je v galerii v Kroměříži, jsou to dva díly celkem 6,50 m dlouhé a 1,15 m vysoké.

5 Jsou popsány v novinách „Moravia“, roč. VIII — 1844 z 21. V. 1844, čís. 48, str. 192.

6 Václav R y n e š, „Über den St. Kosmas u. Damian-Kult in Böhmen“, časop. Zur Geschichte der Pharmazie, čís. 1—1962, jež je přílohou časopisu Deutsche Apotheker Zeitung, Stuttgart — Berlin. — Zd. H a n z l í č e k, Vznik a vývoj léčitelského kultu Kosmy a Damiána v Čechách, Farmaceutický obzor, roč. 32—1963, str. 83.

- 7 Zd. Hynek a S. Rozsypal, Rekonstrukce lékárny v památkovém objektu, časop. Farmaceutický obzor, roč. 32—1963, str. 413—420 se 2 půdorysy a obrázky před rekonstrukcí lékárny a po ní.
- 8 Václav Ryneš, Příspěvek k lékárnické ikonografii (Archanděl s vahami), v časop. Farmaceutický obzor, roč. 32—1963, str. 451—456.
- 9 Anna Kulpová, Nejstarší lékárny v Olomouci, Zprávy Vlastivědného ústavu v Olomouci čís. 107 z r. 1963. Dodatky v rukopis: téhož názvu ve Státní věd. knihovně v Olomouci. — Josef Kšíř, Kapitoly ze stavební historie Olomouce, část 1, Dům krajinské rékárny, Kdykde-co v olomoucké kultuře, leden 1964. — Karel Fuhrich, Vzpomínky starého lékárníka, rukopis, Olomouc 1948, ve Stát. vědecké knihovně.

Růžena Hrbková

POČÁTKY EVROPSKÉHO PORCELÁNU

Cestopisem italského mořeplavce Marca Pola, který žil 17 let na dvoře Khublai-Chana v Číně se dostala již v 13. století do Evropy zpráva, že se v Číně vyrábějí ze zvláštní hmoty nádherné vázy, sošky a nádoby, o jejichž kráse se v Evropě nic netušilo. V 15. století, když se portugalské plavci dostali do východní Indie, podařilo se jim přivést několik těchto pověstných výrobků do Evropy, kde byly velmi žádané a placené výš než zlato. Jak vysoce byly tyto předměty oceňovány, o tom svědčí okolnost, že byly často zasazovány do stříbra nebo do zlata, aby se prodloužila jejich životnost. Tak např. tzv. Waarhamův pohár, který arcibiskup z Waarhamů zanechal jako zvláštnost koleji v Oxfordu, kde se ještě dnes nalézá. Je jen samozřejmé, že se v Evropě prováděly pokusy o napodobení těchto vysoce oceňovaných a dobře placených předmětů.

V renesančním období byly v Benátkách podniknuty pokusy, vyrábět průhledný porcelán, z něhož se nám však nic nezachovalo. Zato se však ve velkých sbírkách zachovaly ojedinělé exempláře tzv. medicejského porcelánu, který byl výsledkem pokusů konaných později ve Florencii. Avšak ani tyto výrobky se ještě zdaleka nepodobají východoasijskému porcelánu, připomínají spíše sklo, neboť jim chybí podstatná součást pravého porcelánu — kaolin. Také pozdější pokusy ve Francii neměly úspěch, výrobky se neosvědčily pro měkkost hmoty.

Začátkem 17. století, když Holanďané ovládli vodní cesty do východní Indie a když se vytvořila Východoasijská obchodní společnost, začal se do Evropy dovážet čínský a japonský porcelán. Z Evropy putovaly nyní ohromné částky peněz do ciziny.

Na knížecích dvorech byly zakládány sbírky. Zvláště kurfiřt August Silný v Sasku, pozdější král polský, byl vášnivým sběratelem. Jeho agenti nakupovali pro něho v Paříži a v Holandsku nejkrásnější východoasijský porcelán. Jeho sbírka čínského a japonského porcelánu, instalovaná v Drážďanech, je největší svého druhu v Evropě a současníci ji líčili jako zázrak nádhery a krásy.

Sám král označil svou sběratelskou vášeň v dopise hraběti Flemingovi „une maladie“. Známá je také výměna, kterou provedl s králem pruským. Přenechal mu za soupravu čínských váz celý pluk dragounů. Takto získané pověstné vázy byly vystaveny v Drážďanech pod názvem „Dragonervasen“.

Je zvláštní náhoda, že právě v zemi tohoto nádherymilovného vládce byl vyroben první pravý evropský porcelán. Vynálezcem byl Johann Friedrich Böttger. Böttger rozšiřoval v Berlíně, kde byl pomocníkem v lékárně, pověst, že zdědil po svém otci, známém chemikovi, návod na výrobu zlata. Poněvadž se tehdy věřilo v alchymii, bylo vyrobení zlata nejvyšším cílem. Tehdejší pruský král chtěl získat slibného mladého muže do svých služeb. Když však Böttger měl ukázat, co umí, uprchl do Saska.

Tato volba však nebyla nejšťastnější. Jakmile se věčně po penězích toužící August Silný dověděl o jeho přítomnosti ve své zemi, dal ho zajistit, aby sám mohl využít jeho znalostí. Böttger samozřejmě nemohl splnit Augustovo očekávání. Ten byl tak přesvědčen o zvláštních Böttgerových schopnostech, že mu poskytl příležitost zaměřit své snahy k jinému oboru.

Böttger a jeho spolupracovník Tschirnhausen zkoumali nerostné bohatství Saska, hlavně hlínu a rudy, aby zjistili jejich upotřebitelnost pro průmyslovou výrobu. Ve Francii totiž vznikla v té době nová průmyslová odvětví, která způsobila hospodářský vzestup země. Böttger chtěl se svým spolupracovníkem přispět k tomu, aby se také zchudlé Sasko mohlo povznést využitím přírodního bohatství země.

Narazili hlavně u města Kodlitz na druh hlíny, který při dobře připravené směsi dával naději na vznik keramické hmoty. Böttger se nyní cele věnoval neschetným pokusům o výrobu porcelánu. Velkým pokrokem byla příprava hnědé kameniny, kterou zhotovil smícháním červené nehořlavé hlíny s tavidlem. Tato kamenina je velice tvrdá, hnědočervené barvy, která má podle teploty při vypalování světlejší nebo tmavší odstín a mimo to se dá brousit a leštit. Začaly se vyrábět pěkné nádoby z této kameniny, jejichž tvar byl většinou napodobováním čínských předloh. Zanedlouho mohl Böttger králi předložit výsledky svých pokusů. Konečně se podařilo nalézt správný míšící poměr bílé hlíny a správného tavidla. V březnu 1709 podal Böttger králi memoriál, v kterém oznamoval, že se mu podařilo vyrobit jemný bílý porcelán, který svou dokonalostí buď stojí s východoasijským porcelánem na stejné úrovni, nebo jej dokonce předčí.

V lednu 1710 byla na králův rozkaz vybudována první manufaktura na porcelán, která byla nejdříve v Drážďanech a později přenesena do Míšeň. Z počátku musela manufaktura překonávat mnoho obtížných a nepříjemných překážek. Mnoho kusů se při vypalování nepodařilo, neboť pece byly ještě velmi nedokonalé. Pravidelná výroba začala v roce 1713. Poněvadž bylo výrobní tajemství ještě několik let přísně zatajováno, byla míšeňská manufaktura první svého druhu v Evropě. Její výrobky — míšeňský porcelán — jsou světoznámé.

Mezi nově vynalezeným porcelánem a porcelánem čínským byl ihned od počátku podstatný rozdíl, který ovlivňoval také způsob dekorace. Základní hmotou porcelánu — a tím je rozluštěno dlouho hledané tajemství jeho složení — je bílá kaolinová hlína. Proto také vzniklo téměř o 80 let později v severozápadních Čechách tolik porcelánek, poněvadž tam bylo nalezeno téměř nevyčerpatelné množství kaolinu.

Kaolin je ohnivzdorná netající hlína, k níž se vždy musí přimísit určité procento křemene a živce, které působí jako tavidlo. Tak vzniká nádherně lesklá, sněhobílá hmota, která jako plastika lahodí našim očím a jako užitkový předmět v různé podobě slouží našim potřebám a bez níž bychom se dnes již nedovedli obejít.

Základní rozdíl mezi evropským a čínským porcelánem je v tom, že čínský porcelán obsahuje mnohem méně kaolinu a více tavidla, proto nemusí být teplota při vypalování tak vysoká, což umožňuje nádhernou barvitost, která se na čínském porcelánu tak vysoko cení a obdivuje. V Číně se formovaný předmět sušil na vzduchu a glazura se nanášela několikanásobným stejnoměrným foukáním glazury bambusovou trubičkou, jejíž konec je uzavřen kusem hedvábí. To umožňuje použít mnohem větší paletu barev sytějších a svítivějších odstínů.

Při dekorování evropského porcelánu se používalo nejdříve barev vysokého žáru, jejichž odstínů je ovšem málo. Tyto barvy se nanáší ještě před poléváním, takže musí vydržet žár při vypalování hmoty. Poněvadž čínský a japonský porcelán byl tak oceňován, je zcela přirozené, že dekor prvního evropského porcelánu byl úplně přizpůsoben dekoru východoasijskému. První míšeňské výrobky dokonce nebyly označovány značkou zkřížených mečů, ale čínskými písmeny. Brzy však byl tvar a dekor míšeňských výrobků určován výtvarníkem Kändlerem a slavným malířem Heroldem, kteří vytvořili zcela nový evropský styl, který přešel na všechny později založené továrny. Oba nepřekonatelní umělci vytvořili nádherné plastiky a umělecky malované porcelánové soubory, které provždy založily slávu míšeňské manufaktury. Kändler byl velkorysým modelářem, Herold a jeho žáci vynikali vzácnými miniaturními malbami v zářících barvách,

malovali scény ze života Číňanů, bájeslovné scény, přístavy a krajinky s řekami. Barokní orámování a typická zlatá krajovina tvoří okrajový dekor. Mezi barvami se nejčastěji vyskytuje perleťově měnivá manganově fialová, rezavě červená a hráškově zelená barva. V 20. letech 18. století se vyráběly většinou jen malé soupravy na čokoládu a čaj. Velké tabulové a náročné soupravy se vyráběly až později.

V Míšni byla učiněna přísná opatření, aby tajemství výroby porcelánu nebylo prozrazeno, hrozilo za to i uvěznění, nicméně se dvěma „arkanistům“ podařilo uprchnout do Vídně. Tam se dali do služeb bývalého dvorního válečného rady Claudia Innozenze Du Paquiera, který chtěl ve Vídni založit manufakturu na výrobu porcelánu. Dekrétem Karla VI. z roku 1718 byl zmocněn vyrábět jemně malované nádoby. Tyto první výrobky byly dobře modelovány a malovány svěrázným, individuálním způsobem. Z této Du Paquierovy etapy pochází tzv. „pokoje v paláci hraběte Dubského“,¹ který se nacházel kdysi v Brně a dnes je chloubou Muzea užitého umění ve Vídni. Protože vídeňská manufaktura nemohla počítat s finanční podporou státu a finančně nijak neprosperovala, nabídl ji Du Paquier r. 1744 státu, který ji také převzal.

Pozdější výrobky se vzdávají těžkého barokního stylu, vznikají překrásné výrobky v rokokovém stylu, zejména pokud jde o figury, takže starovídeňská porcelánka se stala pojmem líbivosti a vkusné harmonie barev.

Před přelomem 18. a 19. století zjistili jednotliví podnikatelé, že v severozápadních Čechách jsou velká a bohatá ložiska kaolinu a že rozlehlé lesy by mohly poskytnout dříví potřebné k vypalování porcelánu. Jedna z prvních českých porcelánek byla založena ve Slavkově (Schlaggenwald); její výrobky, hlavně půvabné kávové a čajové soupravy jsou světoznámé. Zbytky těchto souprav, jednotlivé šálky, jsou ještě dnes sběrateli hledány. Vznikala tedy jedna manufaktura za druhou, hlavně kolem Karlových Var, a to na poměrně malé ploše hustě vedle sebe. Znamenaly pro starovídeňskou továrnu konkurenci, že ta v roce 1864 zastavila provoz. Je třeba zmínit se ještě o jedné zvláštnosti českého porcelánu: české manufaktury totiž také dekorovaly své nádoby čínskými motivy, hlavně manufaktura v Lokti. Za zmínku stojí také pražská manufaktura, která vynikla hlavně figurálními plastikami. Nejlepší modelář Popp byl žákem mnichovského sochaře Schwanthalera.

Starý porcelán měl a má dodnes nesmírně mnoho obdivovatelů. Téměř ve všech zemích vznikly společnosti přátel staré keramiky, jejichž členové se několikrát do roka scházejí a vyměňují si zkušenosti. Ve Francii je to „Société des amis du Musée National de Ceramique“, ve Švýcarsku „Gesellschaft der Keramikfreunde der Schweiz“, v NSR „Keramos“, abychom uvedli jen některé z nich. Tyto společnosti vydávají pravidelně vycházející časopisy s příspěvky známých muzejních pracovníků. Tyto sešity, vesměs přepychově vybavené a s bohatou barevnou obrazovou dokumentací, přispívají ke zveřejnění výsledků nejnovějších výzkumů v oblasti keramiky, a to do té míry, že je dnes možno i u nesignovaného starého porcelánu určit nejen jeho původ, ale téměř vždy i jeho původce. Před několika léty se bádání začalo soustřeďovat i na nalézání vzorů, podle nichž byly vytvářeny plastiky, nebo které sloužily jako motivy pro dekorativní nebo figurální dekor porcelánu. V mnoha případech bylo možno předlohy nalézt, většinou jsou to staré rytiny.

Velkoryse vybaveny a neobyčejně informativní jsou také katalogy jubilejních výstav. Před několika lety vyšel katalog výstavy míšeňského porcelánu v Mnichově.² Neméně luxusně je vybaven katalog k 250. výročí založení starovídeňské porcelánky. V něm byla zevrubně dokumentována velkolepá výstava starovídeňského porcelánu ze všech etap jeho vývoje a tím také sbírky porcelánu v Museum für angewandte Kunst ve Vídni.³



Ve Vlastivědném ústavu v Olomouci probíhala v měsících únoru a březnu 1972 výstava „Evropský porcelán“, která byla převzata ze Slezského muzea v Opavě. Díky porozumění vedoucí oddělení dějin umění v Opavě nám bylo umožněno představit také v Olomouci porcelán mezinárodního významu. Ještě dlouho před první světovou válkou začal sbírat tento porcelán, který bychom dnes marně hledali na aukcích velkých měst, bývalý ředitel Slezského muzea a autor nesčetných odborných publikací prof. E. W. Braun. Měl to štěstí, že našel v knížeti Johannu II. z Lichtensteina velkorysého mecenáše, který jako znalec a sběratel podporoval prof. Brauna při jeho nákupech radou i finanční podporou. Události druhé světové války opavskou sbírku sice kvantitativně zredukovaly, ale to co zůstalo, představuje stále ještě hodnoty, jak dnes málokde vidíme.

Tato nejen esteticky působivá, ale i mělecko-historicky významná kolekce Slezského muzea byla doplněna vzácnými a markantními exponáty ze sbírek Vlastivědného ústavu, náznakem interiéru, se starými a velmi vzácnými bruselskými krajkami a jemnými výšivkami.

Po dlouhých letech je to opět první výstava porcelánu. Předvádí nejstarší míšeňský porcelán, který zčásti ještě nese pečeť primitivnosti, překrásné miniatury Heroldovy se scénkami ze života Číňanů v zářivých barvách. Je třeba poukázat především také na šest Kändlerem modelovaných figur, které znázorňují postavy italské commedie dell'arte, právě tak, jako postava kavalíra a dámy z Ludwigsburgu (viz vyobrazení na 1. straně obálky), které patří k nejlepším, co vyšlo z ludwigsburské manufaktury v prvním období její činnosti. Dále jsou tu představeny výrobky z údobí Du Paquierova starovídeňské manufaktury, které jsou dnes ceněny, a za něž se platí obrovské částky. Jsou tu zastoupeny i další epochy starovídeňské manufaktury, velkoryse modelovaný porcelán z Höchstu, Nymphenburgu, Ludwigsburgu a půvabné výrobky mnoha menších durynských manufaktur. V menší míře jsou na výstavě zastoupeny i výrobky italského, anglického a švýcarského původu. Široký prostor zaujímá český porcelán, který pochází ze sbírek Vlastivědného ústavu, a nebylo zapomenuto ani na porcelán ruský, jenž byl instalován v dobové vitrině ve tvaru lyry.

Výstava, která se bohatstvím a hodnotou exponátů může měřit s kteroukoliv evropskou sbírkou, je doplněna obsažnými popisy a ilustracemi pracovních postupů při výrobě porcelánu. Tak splňuje výstava vedle estetické funkce poslání instruktivní a výchovné.

¹ Všechny ozdobné předměty v tomto pokoji, obložení stěn, rámy dveří, svícný, hodiny, stolní tabule — vše bylo zhotoveno ze starovídeňského porcelánu z Du Paquierova období.

² Meissner Porzellan 1710—1810 Katalog der Ausstellung im Bayerischen National Museum München 1966, 204 str. textu, 1187 vyobrazení.

³ Wilhelm Mrazek—Waldtraud Neuwirth: Wiener Porzellan 1718—1864, Ausstellung im Österreichischen Museum f. Angew. Kunst in Wien 1968, 168 str. textu, 750 vyobrazení.

Anfänge des europäischen Porzellans

Die Ausstellung „Europäisches Porzellan“, die in den Monaten Februar-März 1972 im Heimatkundlichen Museum in Olomouc verläuft, gibt den Anlass zu diesem Aufsatz. Er befasst sich zunächst mit der Erzeugung chinesischen Porzellans, schildert die misslungenen Versuche im 16. Jh. auch in Europa Porzellan herzustellen, und die von vollen Erfolg gekrönten Bemühungen Böttgers in Sachsen die zur Porzellanherstellung geeignete Erde und das richtige Flussmittel zu finden. In Kürze wird die Entstehung der Meissner- und Alt-Wiener Porzellanmanufaktur im 18. und jene der Böhm. Manufakturen im 19. Jh. geschildert.

Ferner beschreibt der Aufsatz einige Exponate der Ausstellung, die als Leihgabe des Schlesischen Museums nach Olomouc kam und hier durch einige bedeutende Exponate sowie durch alte Brüsslerspitzen ergänzt wurde.

PODÍL KROMĚŘÍŽSKÉHO PROSTŘEDÍ NA UTVÁŘENÍ OSOBNOSTI FRANTIŠKA SUŠILA

Důležitým, ale skoro neznámým údobím ze života sběratele písní moravského a slezského lidu, prof. Františka Sušila (nar. 14. června 1804 v Rousínově, zemř. 31. května 1868 v Bystřici pod Hostýnem), jsou jeho studentská léta na piaristickém gymnasiu v Kroměříži, o nichž pojednali oba jeho životopisci, gymnasijsní profesor Matěj Procházka¹ a rajhradský kulturní pracovník dr. Pavel Vychočil,² jen zcela stručně. A přece to byla doba, v níž se utvářela osobnost mladého studenta nejen pokud se týkalo jeho vlastností jako člověka, nýbrž kdy byl dán začátek jeho odborným zájmům, jež v dospělém věku rozvinul do šíře a do hloubky tak vynikajícím způsobem. Zásahu o to měli v první řadě Sušilovi kroměřížští profesori, členové piaristického řádu, působící na jedné z předních středních škol česko-moravsko-slezské provincie, při níž byl tehdy v činnosti též domácí bohoslovecký ústav vysoké vědecké úrovně.

V Kroměříži studoval František Sušil po pět školních roků v letech 1816 až 1821: v první a ve druhé gymnasijsní třídě zdejšího gymnasia, tehdy pětitřídního, byl zapsán jako privatista. Učil se doma v Novém Rousínově (dnes Rousínov v okrese Vyškov), kde mu gymnasijsní učební látku vysvětloval jeho strýc František Pospíšil (1788—1831), bratr jeho maminky, paní Terezie, rozené Pospíšilové, tamní kaplan, činný později jako kaplan ve Slavkově a pak jako farář v Újezdě u Brna. Na konci obou školních roků (podle tehdejších předpisů končilo druhé pololetí na počátku září) odjel student Sušil vždy do Kroměříže, aby se dal vyzkoušet z učiva celé třídy.

Když František Sušil vychodil druhou gymnasijsní třídu, nastala právě reforma gymnasií, spočívající v tom, že od začátku školního roku 1818—1819 byla k třem gramatikálním třídám přidána ještě čtvrtá gramatikální třída a gymnasium se stalo šestitřídním. Z druhé třídy přešel Sušil hned do čtvrté gymnasijsní třídy, a to již jako řádný žák, nikoliv jako privatista. V první a ve druhé humanitní třídě, jež tvořily vyšší gymnasium, studoval v l. 1819—1821. Jeho spolužákem byl po celou tu dobu (v l. 1816—1821) Vincenc Janalík, narozený r. 1804 v Rymicích u Holešova a zemřelý 23. července 1855 v Miloticích u Kyjova, kde působil jako kaplan a potom jako farář. Je to onen spisovatel, dobře známý v 2. polovině 19. století po celé Moravě a Slezsku jako lidový povídkář, autor oblíbených spisů, starající se pečlivě o duchovní a kulturní zúšlechťení svých čtenářů.³

Během svých studií na gymnasiu v Kroměříži měl František Sušil tento prospěch, vyjádřený známkami tehdy obvyklými, jimiž bylo vysvědčení I. třídy s vyznamenáním (eminens, E), vysvědčení I. třídy s přiblížením se k vyznamenání (ad eminens, aE) a vysvědčení I. třídy (prima, 1) (srv. tabulku na str. 22):

Nejlepšího prospěchu dosáhl na konci druhého pololetí druhé humanitní třídy, kdy se jako „accedens primus“ stal druhým nejlepším žákem ve třídě.⁴ Během svých studií bydlel František Sušil v podnájmu v Kroměříži na třech různých místech: ve školním roce 1818—1819 na předměstí Sladovny čís. 236 u koželuha Antonína Berana (později Klofáčova ulice čís. 34, orientační číslo 15, nyní ulice na Sladovnách), v l. 1819—1820 na Kovářském předměstí čís. 288 (později Kramářovo náměstí čís. 29, orient. čís. 9, nyní náměstí Míru) a ve školním roce 1820—1821 na Náměstí čís. 38 (později Velké náměstí čís. 41, orient. čís. 13, nyní Velké náměstí).⁵

František Sušil studoval na kroměřížském piaristickém gymnasiu v době, kdy tato slavná řádová škola byla na vrcholu svého pedagogického působení. Někteří z jeho profesorů patřili vůbec k nejlepším učitelům z řad našich piaristů: byly to skutečné osobnosti v pedagogickém i ve vědeckém významu. Prvním z

Jako privatista:	Pololetí	Mravy (chování)	Píle	Náboženství	Latina	Matematika	Přírodopis	Zeměpis a dějepis
I. gramatikální třída (školní rok 1816—1817): 61 řádných žáků, 1 privatista (Fr. Sušil)	2.	0	0	1	E	E	1	1
II. gramatikální třída (1817—1818): 58 řádných žáků, 3 privatisté (mezi nimi Fr. Sušil)	2.	0	0	1	1	1	1	1

Jako řádný žák	Pololetí	Mravy (chování)	Píle	Náboženství	Latina (v human. tř. též sloh)	Matematika (v human. tř. též algebra)	Zeměpis a dějepis	Řečtina
IV. gramatikální třída (1818—1819): 54 řádných žáků, 5 privatistů	1.	1	1	1	E	E	1	1
	2.	E	E	E	E	E	E	E
I. humanitní třída (1819—1820): 50 řádných žáků, 1 privatista	1.	E	E	1	E	E	E	E
	2.	E	E	aE	E	E	E	E
II. humanitní třída (1820—1821): 42 řádných žáků, 1 privatista	1.	aE	aE	1	aE	E	1	E
	2.	E	E	E	E	E	E	E

piaristů, s nímž se Sušil jako dvanáctiletý chlapec setkal, když doprovázen pravděpodobně svým strýcem Františkem Pospíšilem přijel do Kroměříže k zápisu do první gramatikální třídy jako privatista, byl prof. Jakub Kellner (nar. 25. července 1779 v Českých Budějovicích, zemř. 17. května 1853 v Benešově u Prahy), mající státní profesorské zkoušky z výkladu Písma svatého Starého a Nového zákona. Ve školním roce 1816—1817 byl rektorem kroměřížské koleje, prefektem gymnasia, ředitelem hlavní školy i ředitelem domácího teologického ústavu a knihovníkem arcibiskupské zámecké knihovny v Kroměříži. Jako vědecký pracovník nevšední úrovně i jako zkušený pedagog byl tento piarista pověřován předními funkcemi: tak např. v l. 1823—1835 byl rektorem Tereziánské akademie ve Vídni, řízené členy naší provincie, a v l. 1844—1850 jako rektor a prefekt gymnasia vedl kolej se školami v Českých Budějovicích.⁶

František Sušil neměl však možnost s tímto znamenitým mužem se seznámit blíže; když se stal žákem druhé gymnasijské třídy (v l. 1817—1818), prof. Jakub Kellner již v Kroměříži neučil. Byl přeložen do Strážnice a na jeho místo v Kroměříži přišel z Mladé Boleslavi tamní rektor prof. Adaukt Vinař (nar. 8. prosince 1770 v Dašicích u Pardubic, zemř. 5. dubna 1847 v Rychnově nad Kněžnou), ustanovený do Kroměříže jako rektor, prefekt gymnasia, ředitel hlavní školy, profesor dogmatiky na domácím teologickém ústavě, magister kleriků a jako arcibiskupský knihovník.

Po jednoletém působení v Kroměříži byl prof. Adaukt Vinař přeložen jako rektor a místoředitel filosofického ústavu i gymnasia do Mikulova a rektorem koleje v Kroměříži se stal prof. Kornelius Bělecký (nar. 9. prosince 1778 v Chrudimí, zemř. 8. září 1853 v Moravské Třebové), přední český piarista 1. poloviny 19. století. Svým odborným vzděláním byl matematik a fyzik (patřil k posledním žákům matematika prof. Stanislava Vydry), proslul jako znalec západních i slovanských jazyků a později se stal v době své činnosti v Berouně u Prahy známým jako aktivní účastník revolučního roku 1848, kdy byl stoupenec snah Karla Havlíčka Borovského. Kroměřížskou kolej a její školy řídil v l. 1818—1827: byl rektorem, prefektem gymnasia, ředitelem a pak i katechetou hlavní školy, magistrem kleriků a knihovníkem arcibiskupské zámecké knihovny.⁷ František Sušil studoval v Kroměříži za jeho vedení po tři roky.

Z jednotlivých předmětů první gymnasijské třídy zkoušeli Františka Sušila jako privatistu na konci školního roku 1816—1817 tito řádoví učitelé: náboženství prof. Marcel Karel Steffen (nar. 7. prosince 1786 v Teplicích v Čechách, zemř. 12. února 1870 v Mikulově), latinu klerik Kazimír Ferdinand Neumann (nar. 5. října 1794 v Rýmařově, knězem od r. 1817—1818, zemř. 8. října 1857 ve Staré Vodě), matematiku a přírodopis klerik Vilém Herbst (nar. r. 1795 v Pouchovské, knězem od r. 1818—1819, zemř. 8. února 1835 v Litomyšli) a zeměpis i dějepis Nicefor Hübel (též Hübl, nar. 12. dubna 1792 v Žichlíčku u Ústí nad Orlicí, zemř. 4. listopadu 1855 v Mladé Boleslavi). Prof. M. Steffen, profesor náboženství a teologie, byl tehdy též prvním exhortátorem gymnasia, katechetou hlavní školy a revizorem účtů koleje, klerik V. Herbst měl zároveň funkci druhého exhortátora gymnasia a prof. N. Hübel byl zástupcem regenta Lichtenštejnova zpěváckého semináře v Kroměříži.

Na konci druhé gymnasijské třídy ve školním roce 1817—1818 byli Sušilovými zkušebními komisaři: prof. Atanáš Schoen (nar. r. 1784 v Uherském Brodě, zemř. 15. června 1827 v Doupově), profesor náboženství na gymnasiu, morální a pastorální teologie na domácím bohosloveckém ústavě, první exhortátor gymnasia, který zkoušel náboženství. V latině byl examinátorem novokněz (studující dále bohosloví) Kazimír Ferdinand Neumann, v matematice a přírodopise klerik Vilém Herbst a v zeměpise a v dějepise podregent Lichtenštejnova zpěváckého semináře Nicefor Hübel, kteří znali svého žáka již ze zkoušky z prvního ročníku.

Ve školním roce 1818—1819 byl zaveden systém třídních profesorů, vyučujících v jedné třídě všem předmětům, kromě náboženství, pro jehož výuku byl

ustaven zvláštní profesor; tehdy tedy přestal systém odborných profesorů pro jednotlivé předměty. Tak měl František Sušil ve čtvrté gymnasijské třídě ve školním roce 1818—1819 dva profesory: náboženství ho vyučoval opět profesor Atanáš Schoen, zároveň první exhortátor na gymnasiu a katecheta hlavní školy. Ve školním roce 1819—1820 přešel do Litomyšle, kde učil zprvu na nižším a pak i na vyšším gymnasiu a kde byl i exhortátorem a ředitelem kůru. Třídním učitelem se stal prof. Narcis Josef Brauner (nar. 8. února 1784 ve Vamberku, zemř. 26. února 1860 v Kroměříži), tehdy subregens (a pak po mnoho let — od r. 1819—1820 — regens) Lichtenštejnova zpěváckého semináře.⁸

I když každý z těchto učitelů a profesorů měl vliv na svého žáka Františka Sušila, přece nejvíce na něho působili — a to pro celý jeho další život — dva profesori z vyššího gymnasia: profesor náboženství Ignác Sulzberg (nar. 22. srpna 1794 v Praze, zemř. 2. prosince 1853 v Mladé Boleslavi) a třídní profesor Placid Horn (nar. 1788 v Mostě, zemř. 3. září 1838 v hornické vsi Čouši u Mostu, později obec Souš v okrese Most, zlikvidována pro důlní činnost v l. 1961 až 1966). Oba vyučovali Františka Sušila v první i ve druhé humanitní třídě v l. 1819—1821 a měli tedy možnost svého nadaného žáka poznat velmi důkladně a naopak zase mladý student se mohl sblížit se svými vynikajícími učiteli. Bylo jistě ke škodě žáků, že prof. Ignác Sulzberg pobyl na gymnasiu v Kroměříži, kam byl přeložen z Vídně, jen dva roky (v l. 1819—1821). Jako nemocný žil pak v Českých Budějovicích, v Praze a od r. 1828 až do své smrti v Mladé Boleslavi, aniž by se za tuto dlouhou dobu vrátil do činné školské služby.

Prof. Placid Horn, třídní učitel Františka Sušila po dva školní roky, vyučoval tehdy latině, matematice, zeměpisu, dějepisu a řečtině, při čemž navazoval při výuce na látku, naučenou na nižším gymnasiu. Součástí vyučování latině byl v obou humanitních třídách předmět, zvaný „výklad autorů a sloh“, obsahující uvedení k řečnictví a vlastní četbu autorů s výkladem. Uvedení k řečnictví byla vlastně teorie umělecké literatury neboli slovesnost (poetika), jež poučovala o uměleckých prostředcích básnických, o způsobu, jak se jich užívá, a konečně o úkolech těchto prostředků v uměleckém díle. Výklad autorů obsahoval četbu latinských spisů římských klasiků nebo ojediněle i novějších spisovatelů, písničích latinsky, a četbu německých spisovatelů. Četba textů latinských, německých a řeckých se dělila na statární (statarickou) četbu, při níž byl činěn podrobnější výklad a rozbor mluvnický i věcný, a na četbu zběžnou (kursorickou), při níž výklad se omezil jen na nejnutnější míru.⁹

Právě v latině, jež byla hlavním předmětem, označené pro obsah výuky jako „sloh“, zapůsobil P. Horn na svého žáka nejvíce, a to jak při výkladu slovesnosti a při četbě latinsky písničích spisovatelů a při jejich rozboru, tak i při četbě německé prózy a poezie, zahrnuté školskými předpisy do „sbírky německých příkladů“. Placid Horn přišel do Kroměříže z Kadaně, kde učil na tamním piaristickém gymnasiu (např. ve školním roce 1815—1816 byl tam profesorem 1. a 2. humanitní třídy). Na kroměřížském gymnasiu, kde byl činný od školního roku 1816—1817, vyučoval také v obou humanitních třídách a kromě toho mu byla svěřena výuka církevním dějinám a kanovníckému právu na domácím bohosloveckém ústavě; po několik roků byl i prvním exhortátorem gymnasia. Po desetiletém úspěšném působení v Kroměříži se dostal na vyšší gymnasium svého řádu v Praze, odkud přešel do koleje v Mikulově: zde učil také v obou humanitních třídách gymnasia a přednášel teoretickou filosofii a morálku na filosofickém ústavě.

Prof. Placid Horn byl význačný učenec, kritik a vynikající básník, mající důkladné literární vzdělání, v pěstování literatury a v jejím studiu stoupenec předchůdce německého romantismu Johanna Gottfrieda Herdera (1744—1803). Jako jeho následovník obracel prof. P. Horn ve své práci pozornost k lidové a národní písni a tento zájem vzbudil také u některých žáků. Z jeho českých kroměřížských studentů to byl na prvním místě právě František Sušil a z jeho

německých studentů především Jan K. Ratzler, na jehož celou literární tvorbu měl vliv. Jan K. Ratzler, o málo starší Sušila (nar. 10. prosince 1802 v Bystřici pod Hostýnem, městský tajemník v Kyjově, pak okresní hejtman v Místku a konečně místodržitelství rada v Brně, kde zemřel v r. 1863), piaristický žák z Lipníka a pak z Kroměříže, se stal německým básníkem (psal lyrické a epické básně, balady, novely a dramata — všechna jeho díla vyšla tiskem) přímo pod vlivem učeného kroměřížského piaristy. Nejlepší ohodnocení Placida Horna podal moravský kulturní historik Kristián d' Elvert (1803—1901), který se s ním znal osobně a který zachoval svědectví, že básnické i ostatní spisy prof. P. Horna jsou uloženy v rukopisech v knihovně mikulovské koleje. Napsal o nich: „Ein Verdienst müsse es sein, sie an das Tageslicht zu fördern und dem allgemeinen Genusse zugänglich zu machen. Ein Schacht echtes Goldes würde sich erschliessen“. (Musela by to být zásluha, dopomoci jim na denní světlo a učinit je přístupnými všeobecnému použití. Šachta pravého zlata by se odemkla).¹⁰

V Kroměříži bylo dobře známo české a vůbec slovanské smýšlení piaristického studenta Františka Sušila, na něhož se obraceli též jeho přátelé, kterým opravoval jejich české texty nebo jimž dokonce do češtiny překládal různé písemnosti. Sluší připomenout, že v době, kdy František Sušil studoval na kroměřížském gymnasiu, začínali tam svou životní dráhu piaristických učitelů dva mladí čeští klerici, kteří později jako kněží se svou prací zařadili mezi výkvět českomoravsko-slezské řádové provincie. Byl to klerik Kristián Tobiáš Voborník (nar. 14. srpna 1796 v Novém Městě nad Metují, zemř. jako rektor ve Staré Vodě 12. dubna 1872), ve školním roce 1818—1819 učitel 1. třídy hlavní školy v Kroměříži, činný pak znovu v tomto městě v l. 1821—1842 na nižším gymnasiu i na domácím bohosloveckém ústavě (kde přednášel biblickou exegesi a řečtinu), učený orientalista, znalec především hebrejštiny, mající státní profesorské zkoušky z výkladu Písma svatého Starého a Nového zákona i z orientálních jazyků.¹¹ A ve školním roce 1820—1821 učil v Kroměříži jako profesor 3. gymnasijní třídy klerik Blažej Josef Karas (nar. 3. března 1799 v Příboře, zemř. 16. června 1863 jako vicerektor koleje a profesor vyššího gymnasia v Praze), výborný znalec latiny a jeden z nejlepších gymnasijních profesorů své doby.¹² S oběma dvěma přicházel František Sušil do denního styku ve škole, ve městě a snad i v koleji.

Dokladem toho, že prof. František Sušil ještě po čtyřech desetiletích vzpomínal rád na město svých gymnasijních studií i na svá studia, je báseň o 12 verších, mající v prvních čtyřech řádcích text: „Kroměříži, město prostomilé, kdež jsem kochal s života se vesnou, kdež jsem jinoch vnikal dráhou těsnou v člověčenstva doby starobylé.“¹³

Důkladné všeobecné základní vzdělání, rozhled po evropské kultuře i podněty ke své pozdější práci v teologické vědě, v básnictví a ve sběru i ve vydávání písní moravského a slezského lidu získal František Sušil na kroměřížském gymnasiu, maje po celý svůj život na paměti a jako vzor své učitele-piaristy, jejich činnost a příklad. Mělo tedy kroměřížské prostředí na utváření jeho osobnosti nemalý podíl.

P o z n á m k y :

- 1) Srv. Matěj P r o c h á z k a, František Sušil. Životopisný nástin (Praha 1871), str. 413 — 414. Kniha nyní dosti vzácná, o [3]—412—447 stranách, je uložena např. ve Státní vědecké knihovně v Olomouci, sign. 608.379.
- 2) Srv. Pavel V y c h o d i l, František Sušil. Životopisný nástin (Brno 1898), str. 13—17.
- 3) O Vincenci Janalíkovi srv. časopis „Náš domov“, 16 (Olomouc 1907), sešit 7 z 1. července 1907, str. 193—194.
- 4) Srv. Okresní archiv Kroměříž v Holešově, fond Arcibiskupské gymnasium v Kroměříži, sign. B—e 188, materiál piaristického gymnasia v Kroměříži, inv. čís. 2, Liber calculorum (kniha známek) z l. 1810—1839.
- 5) Srv. tamže, inv. čís. 10, matrika gymnasia z l. 1808—1850. — Nová pojmenování ulic a převody domovních čísel uvádí František Václav P e ř i n k a, Dějiny města Kroměříže, III.

- Mistopis (Kroměříž 1940), str. 464, 493—494, 202—204. — Současná pojmenování oněch ulic a náměstí mně laskavě sdělil spisovatel Jindřich Spáčil z Kroměříže, jemuž upřímně děkuji.
- 6) Údaje o životě a působení jednotlivých piaristických profesorů a učitelů poskytují tištěné katalogy „Familiae domorum Scholarum Piarum provinciae Bohemiae et Moraviae“, od školního roku 1825—1826 „Familiae clericorum regularium Scholarum Piarum provinciae Bohemiae, Moraviae et Silesiae“ a od školního roku 1876—1877 „Catalogus religiosi ordinis clericorum regularium Scholarum Piarum provinciae Bohemiae, Moraviae et Silesiae“. Jde o velmi vzácné ročenky, jež jsou uloženy v Okresním archívu v Berouně u Prahy (do r. 1866) je ve Státní knihovně Československé socialistické republiky — Universitní knihovna v Praze, rukopisné oddělení, sign. 51 A 44 — Tres. Fb 5/10—29 (do r. 1893).
 - 7) O prof. Korneliu Běleckém srv. Josef Svátek, Dopisy Josefa Václava Justina Michla z let 1835—1841 a jeho práce jako učitele, Fontes Musei Reginaehradecensis, 8, Sborník příspěvků „Národní obrození severovýchodních a východních Čech“ (Hradec Králové 1971), str. 107—128.
 - 8) O prof. Narcisu Josefu Braunerovi srv. Antonín Konstantin Víták. Paměti starého učitele-vlastence, persekucí postiženého, I (Praha 1902), str. 404—418, 442—446.
 - 9) O náplni vyučování v humanitních třídách tehdejších piaristických gymnasií srv. Josef Svátek, Filosof Bonifác Buzek jako profesor na gymnasiu v Příboře v letech 1826—1829. Sborník k dějinám moravského školství, II (Přerov 1971), str. 37—59.
 - 10) Srv. Christian d'Elvert, Der Dichter Johann K. Ratzel, Notizen-Blatt der historisch-statistischen Section der Kaiserlich Königlich Mährisch-Schlesischen Gesellschaft zur Beförderung des Ackerbaues, der Natur — und Landeskunde in Brünn (příloha k „Mittheilungen“ této společnosti), čís. 11, Brno 1857, str. 82—83. — Notizen-Blatt uložen např. ve Státní vědecké knihovně v Olomouci, sign. II 53.419. — Pavel Vychodil, František Sušil (Brno 1898), str. 16. — Leopold Staněk, Die Olmützer Dichterschule (strojopis diplomové práce z r. 1958 na filosofické fakultě University Palackého v Olomouci); J. K. Ratzel patřil do okruhu romantické básnické německé školy olomoucké. — Velmi stručně též Antonín Andrlík, Co dalo Holešovsko a Bystřicko kultuře (Holešov 1968), str. 28.
Bylo by vhodné pátrat po rukopisech prof. Placida Horna a připravit některé z nich k vydání tiskem.
 - 11) O něm srv. Josef Svátek, Čeští kulturní pracovníci 19. století jako učitelé na piaristické škole ve Staré Vodě, vlastivědný zpravodaj „Oderské vrchy“, roč. I, čís. 3—4 (Spálov 1969, vyšlo v prosinci 1968), str. 45—60 (zde str. 50).
 - 12) O něm srv. tamže, str. 48.
 - 13) Srv. František Sušil, Sebrané básně. Opravené vydání (Brno 1862), oddíl V, Sonety, A. Rozličné, str. 189. — Kniha uložena např. v Universitní knihovně v Brně, sign. 2—14.236.
Znělku „Kroměříží“ otiskují ve svých životopisných nástinech Františka Sušila jak Matěj Procházků (str. 414), tak i Pavel Vychodil (str. 17). Srv. pozn. 1 a 2. — O Fr. Sušilovi psal naposled Josef Svátek, Ke stykům Františka Sušila s Danielem Slobodou, měsíčník Křesťanská revue, 38 (Praha 1971), str. 188—191.

SDĚLENÍ

● Truchlivá píseň o jednom zamilovaném kuršmídu.

V národopisném oddělení Vlastivědného ústavu v Olomouci je sbírka 2.319 kramářských tisků. Podstatnou částí tohoto fondu jsou špalíčky darované Vlasteneckému spolku musejnímu v posledních letech 19. století a v první čtvrtině století dvacátého. Později se rozrostl soubor význačným nákupem sbírky Ignáce Tabarky z Rymic u Holešova, který shromáždil na 400 kusů tisků z hranické tiskárny A. Škarniclové a S. Forstera. V jeho sbírce byl také větší soubor tisků olomouckých — přesný počet se však nedá uvést. Kramářské tisky byly totiž až do roku 1969 uloženy v krabicích, většinou bez označení provenience. Nebyla jim do té doby věnována pozornost.

V šedesátých letech bylo nákupem od soukromníků a v antikvariátech získáno ještě několik konvolutů, převodem z muzea ve Šternberku byl soubor doplněn asi 50 jednotlivými písničkami a třemi obsáhlými špalíčky. V letech 1969 až 1971 byla celá sbírka podrobně zpracována a při katalogizaci zjištěn tisk s tematikou čistě místní. Nebude jistě pro řadu čtenářů nezajímavý.¹ Uvádím jej v přesném znění, přepsán pouze do dnešního pravopisu.



Truchlivá píseň o jednom zamilovaném kuršmídu, který po smrti své milé — ji z hrobu vykopal a v tom hrobě také umřel. Roku 1829 dne 3. července. — Vytištěná pro mládence a panny.

Rozvažte si křesťani, co láska způsobí,
ji žádný neubrání, nezkazí a nezhubí,
ona činí radost,
časem také žalost.

Neb. se již stalo mnoho takových příkladů,
když sobě dva jsou věrní a v lásce vždy upřímní,
naposledy přece,
rmoutějí své srdce.

To se již stalo v pravdě letošního roku,
ve vsi Černovír nazývaný, k Hradisku jsouc poddaný,
to při Holomouci,
leží tam vojáci.

Jeden z těchto vojáků, Laurenz Leitl jménem,
který jest byl kuršmídem a známý mnoho lidem,
obzvláště v Hejčíně,
chodival veřejně.

On sobě zamiloval jednu mladou pannu,
z Hejčina jsouc rozenou, krásnou a ušlechtilou,
často k ní chodíval
a s ní se těšival.

Naposledy on přece s milou se pohněval,
to si však nepomyslil ani k srdci připustil,
že ona skrz něho
sejde světa toho.

Najednou jeho milá velice truchlivá,
po Vavříнку svým milým, milovníku jediným,
hrozně nařikala,
až se rozstonala.

Její však rodičové doktora přivezli,
který ji kurýroval a o zdraví pečoval,
aby ji uzdravil
a od smrti zbavil.

Však to všechno lékařství nic jí nepomohlo,
ona vždy víc stonala, po svým milým toužila,
posledně omdlela
a šťastně zemřela.

Pak její mrtvé tělo bylo pochováno
a s velikou slavností a lidu množství
bylo jest neseno,
do hrobu vloženo.

Vavřínek její milý o tom nic nevěděl,
že jest Verunka jeho umřela skrze něho,
až když z Brna přišel,
zlou novinu slyšel.

*Tu on se velmi rmoutil nad smrtí Verunky,
pravil: já také umřu, jak jen mou milou uzřu,
tak sobě umínil,
vskutku to učinil.*

*Nejdřív napsal testament a své jmění sepsal,
všecko do její přízně poručil z té příčiny,
že Verunka jeho,
umřela skrz něho.*

*Pak se rychle odebral ze svého kvartýru,
k Holomouci pospíchal a tam se vyzpovídal,
bul jest u přijímání
svátosti oltářní.*

*Jak pobožnost vykonal vrátil se zas domů,
navečer šel k hřbitovu, to až k jejímu hrobu,
rukama jest hrabal,
až ji ven vykopal.*

*A jak přišel na truhlu hnedky víko sdělal
a z truhly ji ven vyňal, kolem krku ji objal,
tak hrozně nařikal
až v hrobě konec vzal.*

*Ještě byl něco živý jak se lidé sešli,
však ale v okamžení, k velikému podivení
mrtvého spatřili,
víc jej nevzkřísili.*

*Na to jej otvírala holomoucká komis,
jestli on se otrávil aneb ho byl šlak trefil,
žaloudek zkoumali,
však v něm nic nenašli.*

*Pak jej jeho pán obršt nechal pochovati
a vedle jeho milé Verunky roztomilé
hrob jemu vyryli
a do něj pohřbili.*

*Nyní si každý rozvaž, zvlášť ty milovníku,
který miluješ prudce, nečiň již toho více,
máš zde toho příklad
a pravdivý důklad.*

*Vám mládenci a panny příklad zanechávám,
kteří se milujete, lásku provozujete,
nebuďte v ní kvapní,
ať nejste nešťastní.*

*Skladatel tej písničky nejní jmenovaný,
jen toliko chce říci, že jim vinšuje štěstí,
žádá jim spasení,
šťastné z mrtvých vstání.*



Tolik tedy od neznámého veršotepce pro „příklad mládencům a pannám.“ Že tato událost měla skutečný podklad, uvádím ze Státního archívu v Olomouci:

Matrika č. 76 (Hejčín) O VI 5 fol. 57: Dne 16. VI. zemřela ve věku 21 let v domě číslo 6 v Hejčíně, Veronika, dcera krejčího Kašpara Targuschinského. Příčina smrti: zápal plic. Pohřbena byla 18. VI. 1829.

Matrika č. 2343/Ú — III. fol. 29: Dne 4. VII. zemřel ve věku 32 let v Klášterním Hradisku č. 1² František (!) Leitel, kovář u Správy vojenských hřebčinců pro Moravu a Slezsko. Příčina smrti: mrtvice. Pohřben byl 6. VII. 1829.

Popsaný tisk, pocházející patrně z olomoucké tiskárny patří k těm, které mají na jedné straně funkci žurnalistickou, na druhé straně se rozrůstá v baladický příběh s moralizujícím závěrem.

¹ Inv. č. E — 13357 (staré číslo 17552/1)

² V roce 1797 byl dvůr a budovy Klášterního Hradiska, patřící tehdy z velké části soukromníku, vyplacen c. a k. ředitelstvím vojenských hřebčinců, ostatní hospodářské budovy koupeny a tamtéž zřízena správa vojenských hřebčinců pro Moravu a Slezsko. G. Wolny: Markgrafschaft Mähren, Band V., str. 413-14). Bližší údaje o původu Vavřince nebo Franze Leitela se mi nepodařilo získat. Kmenový list Františka Leitla ani archív vojenského hřebčince není ve Vojenském historickém ústavu v Praze uložen (sdělení ze 6. 7. 1971, čj. 348/VHA-1971).

Milada Machytková

● Malířka Zdeňka Vorlová-Vlčková na Hané

Od narození moravské malířky Zdeňky Vorlové-Vlčkové uplynulo zcela bez povšimnutí dne 3. dubna 1972 sto let. Její studie doma i v zahraničí a její dílo zaznamenává dosti stručně Tomanův Slovník. Zcela neznámá však zůstala drobná práce této malířky v Prostějově, a proto připojuji k jejímu medailónku několik údajů ze svého archívu, které by jinak upadly v zapomenutí.

Ve svém rodišti, ve Velkém Meziříčí, se Zdeňka Vorlová provdala 28. srpna 1906 za suplujícího učitele Josefa Vlčka a na podzim téhož roku přesídlili oba manželé do Prostějova, kde byl Josef Vlček ustanoven profesorem na státním gymnasiu. Malířka se velmi brzy szila s hanáckým prostředím vyspělého města, které se připravovalo k slavnostnímu otevření Kotěrova Národního domu. Ještě v roce 1906 zadalo město Zdeňce Vorlové-Vlčkové malířské práce pro novou oponu v Národním divadle v Prostějově. Brzy se stala členkou ženského odboru Sokola I. v Prostějově, vedeného starostkou Zdenou Wolkrovou, matkou Jiřího Wolkra. V roce 1907 provedla malířka také velký originální taneční pořad pro sokolský věneček, který se konal v únoru ve velkém sále Binkově, u místního nádraží, tam kde 23. května 1906 přednášel Jaroslav Vrchlický o Svatopluku Čechovi a v roce 1919 Jiří Wolker „O symbolismu a dekadentech“. V dubnu 1907, kdy v Dělnickém domě se konala slavnostní představení Wildovy hry Salome s hosty Izou Grégrovou (nástupkyní zesulé Hany Kvapilové) a Ed. Vojana, provedla Vorlová-Vlčková návrhy zcela nových dekorací. V roce 1907, 5. května, se zúčastnila první souborné výstavy SVUM v Hodoníně a i později často zajížděla s moravskými výtvarníky do Prostějova. Když město Prostějov zřizovalo v roce 1907 zvláštní síň pro továřskou národopisnou pracovníci a dobrodějku Xaveru Běhálkovou, zadalo město vymalování podobizny X. Běhálkové v hanáckém kroji malířce Vorlové-Vlčkové. V říjnu 1907 se konala v Prostějově umělecká výstava a malířka tu vystavovala barevný obraz „Janek“ ze Slovácka, když před tím poslední měsíc se zdokonařovala studiem krojů přímo u Jožky Uprky. Na výstavě bylo více jejích obrazů ze soukromých sbírek. Největší obdiv tu však vzbudil její obraz barevného okna, který byl zasazen 20. května 1908 na epištolní stranu lodi farního chrámu

v Prostějově. Jde o obraz, provedený sytými barvami v národním duchu, představující sv. Antonína, jak káže rybám a sv. Annu s Pannou Marií. Za osobního řízení umělkyně pak provedl obraz podle jejího návrhu Škardův umělecký závod v Brně. (Revue nový život, Prostějov, 1907, 433 a Fr. Starý „Vymalování vnitřku farního kostela Povýšení sv. kříže“, Prostějov, 1935, 60/61.) V roce 1907 provedla umělkyně v Prostějově návrhy na nové odznaky ženského pěveckého sdružení Vlastimily a malovala podobiznu Slávky Wichterlové, manželky průmyslníka. V prostějovském národopisném muzeu studovala kroje, ornamenty a umělecké předměty. Bedřich Slavík, Hanácké písemnictví, Olomouc 1940, 153 dodává, že umělkyně vydala studie hanáckých typů z Vyškovska a Prostějovska, různé motivy z hanácké svatby a ze života hanáckých dětí. O velmi citlivé povaze umělkyně svědčí i větší provolání v prostějovských Hlasech z Hané 12. dubna 1908, v němž bouří proti surovému týrání zvířat. V roce 1908 na podzim byl Josef Vlček ustanoven profesorem na prvním českém gymnasiu v Brně. Také Josef Vlček byl kulturně činným v Prostějově. Víme, že složil text k velké kantátě skladatele Ezechiela Ambrose, která se dávala pak na slavnosti v aule gymnasia 2. prosince 1908.

O malířce Vorlové-Vlčkové dále víme, že roku 1897 byla v Brně tvůrkyní adresy brněnských ženských spolků k oslavě 50. narozenin Elišky Krásnohorské. V roce 1914 doplnila svými kresbami knihu Fr. Obrtela „Od redakčního stolku“. Ani později nezapomněla umělkyně na své hanácké působiště v Prostějově a na Hané. Ráda se sem vracela a také tu vystavovala i v pozdějších letech. Zemřela v Praze, v roce 1954.

Bohuslav K r a u s

● Neznámé hodnoty platebních známek zaměstnanců železnice v Olomouci



K dosud publikované desítihaléřové známce železničního konzumu v Olomouci (A. T a u l, Olom. medaile, plakety, žetony a známky, č. 560) můžeme přiřadit dvě další hodnoty, jejichž rozpětí ukazuje, že náš dosavadní přehled není stále úplný (nutno předpokládat existenci především korunové, případně padesátihaléřové hodnoty). Úprava obou nově objevených hodnot je souhlasná s publikovanou desítihaléřovou známkou.

Pětikorunová známka má na líci označení 5/KRONEN v perlovci; na rubu se opakuje totéž menšími typy s opisem L.M.F.B.D.K.K.Ö. ST.B.OLMÜTZ., lemovaným rovněž perlovcem. Průměr známky je 28 mm, váha 3,39 g, zinek.

Dvacetihaléřová známka má tutéž úpravu, rozdílné je pouze

označení hodnoty na obou stranách (20/HELLER), průměr 23 mm, váha 2,31 g.

Textový rozpis (Lebensmittel für Bedienstete der k. k. Österreichischen Staatsbahn) naznačuje dosti zřetelně účel těchto známek. Vysvětlit blíže jejich funkci na podkladě archívních pramenů se dosud nepodařilo. Obdobné ražby známe např. z Plzně, kde se uchoval i příslušný písemný materiál (J. Ryant, NL, XXVI, 1969, 1–8).

B.

● Nález písemnosti o stavebním vývoji bývalého jezuitského konviktu v Olomouci

V souvislosti s restaurováním fresky Jana Kryštofa Handkeho v kapli Božího těla v Olomouci bylo nutno mimo jiné přikročit k otevření průduchu ve středu klenby, aby bylo zajištěno větrání a správná cirkulace vzduchu u fresky. Průduch byl veden do prvního podlaží budovy bývalého „nového konviktu“¹ a nebyl zakreslen. Sondami se podařilo zjistit jeho vyústění a laskavostí správy výše jmenované budovy i jeho odkrytí. Při sondážních pracích se přišlo na zajímavý stavební útvar — totiž mezi dvěma místnostmi byla postavena v pozdější době další zeď (stěna místnosti), která s původní je spojena ve vzdálenosti cca 60 cm zaklenutím, a to ve výšce 2 m. Šířka této „příčky“ je 30 cm. Prostor, který takto vznikl, byl zřejmě zanechán v takovém stavu, v jakém zedníci od stavby odcházeli. Volně opřeno zde stálo dřevěné prkno s přibitým listem papíru, značně pokrytým vrstvou prachu. Po setření bylo možno přečíst tento text:

*In
Nahmen Gott des Vaters
des Sohnes und des Heiligen
Geistes Im Jahre nach
Christi Geburt 1823. Im
Vierzenten May ist zum
Ewigen Andenken bey Un-
tersuchung dieses Gewoelbs
dies Zettel bey geschlossen
Von dem 3 ten Regiment der
Artillerie Corporal Szeptycki
" Latzin
Wichta
Mnerka
Kriesche
und dem damahligen geometristen
(Artillerie) Staabs Schule
Amen*

Na druhé straně je tento text:

*Freunde
Suchet nichts, den
wir waren schon die
Ersten die das
was darin war
schon längst
Zerte*

Rozměry 23,6×32 cm, na dolním okraji poškozený, s nepřiliš patrnou průsvitkou — v kartuši heraldická lilie.

Je to jistě zajímavý doklad, jak o časovém určení stavebních úprav bývalé budovy tzv. „nového konviktu“ v době, kdy byl používán jako dělostřelecká škola,² tak o snaze našich předků zanechat po sobě nějakou památku.

¹ Budovám starého a nového jezuitského konviktu bylo věnováno několik prací, z nichž připomínáme: Václav Burian, Stavební dějiny muzejních budov v Olomouci, Zprávy VÚ Olomouc 1960, č. 91, Václav Richter, Plány jezuitských staveb v Olomouci. Cestami umění. Sborník prací k počtě 60. narozenin A. Matějčka. Praha 1949.

² Pohled na tuto školu existuje v Okresním archívu v Olomouci pod sign. 509/X, 14. Jde o korigovanou litografii — Artillerie Schulkompanie zu Olmütz. Doderer gezeichnet Artist. Arnst. c. Reifenstein & Rösch Wien. Datum je pozdější než citovaná zpráva, až z r. 1860. Tento údaj je uveden v práci V. Buriana, Ikonografie Olomouce do roku 1900. Sborník KVMO IV/1959 až 1958.

● Za profesorem Václavem Richtrem

Profesor Václav Richter zemřel před dovršením 70 roků dne 7. dubna 1970. Jeho život byl velice plodný a úmrtí ho zastihlo v plném pracovním úsilí. V letech před svojí smrtí promýšlel problematiku nesmírně zajímavou a hodnou jeho filosofického založení. Pracoval na teoretické studii o prostoru a čase ve výtvarném umění. Tato práce zůstala v rukopise ne zcela dokončena. Nedokončena zůstala také práce v oboru metodologie s historiografie dějin výtvarného umění. Mezi jeho posluchači byly rozšířeny záznamy jeho přednášek z tohoto oboru. I takto jsou nejen cennou učební pomůckou, ale dokladem rozsáhlého filosofického i historického myšlení a vzdělání profesora Richtra. Nelze zapomenout na jeho zvláštní způsob výkladu, charakteristickou dikci, zvláštní grimasu rtů, když něco potřeboval zdůraznit, zvláště když šlo o úvahu kritickou. Byl člověkem moudrým, hluboce lidským a laskavým. Zaujal celou svojí bytostí, která byla prodchnuta jeho prací, jeho myšlením. Čas jakoby se zastavil, když se dal unést nějakým zajímavým tématem z látky, kterou právě promýšlel.

V této krátké vzpomínce nelze uvést všechny údaje o rozsáhlém díle pana profesora, které představuje přes 500 titulů. Stal se nositelem Řádu práce, obdržel za svoji pedagogickou i vědeckou činnost pamětní zlatou medaili UJEP v Brně i cenu Antonína Matějčka.

Doménou jeho zájmu byly dějiny architektury. Vznik ranných kamenných staveb na Moravě umístil do doby po příchodu byzantské mise v práci o účelu románských rotund z roku 1936. Systematicky se zabýval počátky měst i velkomoravskou architekturou. Jeho závěry potvrdily i pozdější velkomoravské nálezy. K počátkům našeho města Olomouce — které bylo také dočasným pedagogickým působištěm prof. Richtera — je zaměřena práce o raně středověké Olomouci (dílo vydalo v roce 1959 Pedagogické nakladatelství ve sborníku filosofické fakulty v Brně).

Kritická skepse, dokonalá slohová kritika, hluboká analýza pramenů, zkrátka všechny rysy přísného vědeckého bádání, naplňují jeho dílo, které se dále zaměřilo na architekturu 17. a 18. století. Exaktní metoda přivedla V. Richtra k závažným koncepčním závěrům v otázkách vztahu moravské barokní architektury k okruhu baroka vídeňského.

Profesor Václav Richter, žák Vojtěcha Birnbauma, byl pokračovatelem slavné tzv. vídeňské uměnovědné školy. Dokázal díla minulosti nejen studovat a nacházet jejich místo v dějinných souvislostech, ale vyslovil i závažné kredo, po výtce filosofické, které zařazuje dílo minulosti do nejaktivnější přítomnosti. V myšlence kontinuálního působení uměleckého díla je dán nejvzácnější odkaz pana profesora. Napsal: „Umělecké dílo souvisí naopak základně s přítomností a budoucností. Bez starého umění není na jedné straně možná tvorba nová, na druhé straně nové umění minulou tvorbu stále obnovuje. Rezervace v pravém smyslu se tak stává rezervoárem tvůrčího vlnobití.“

Václav K u p k a

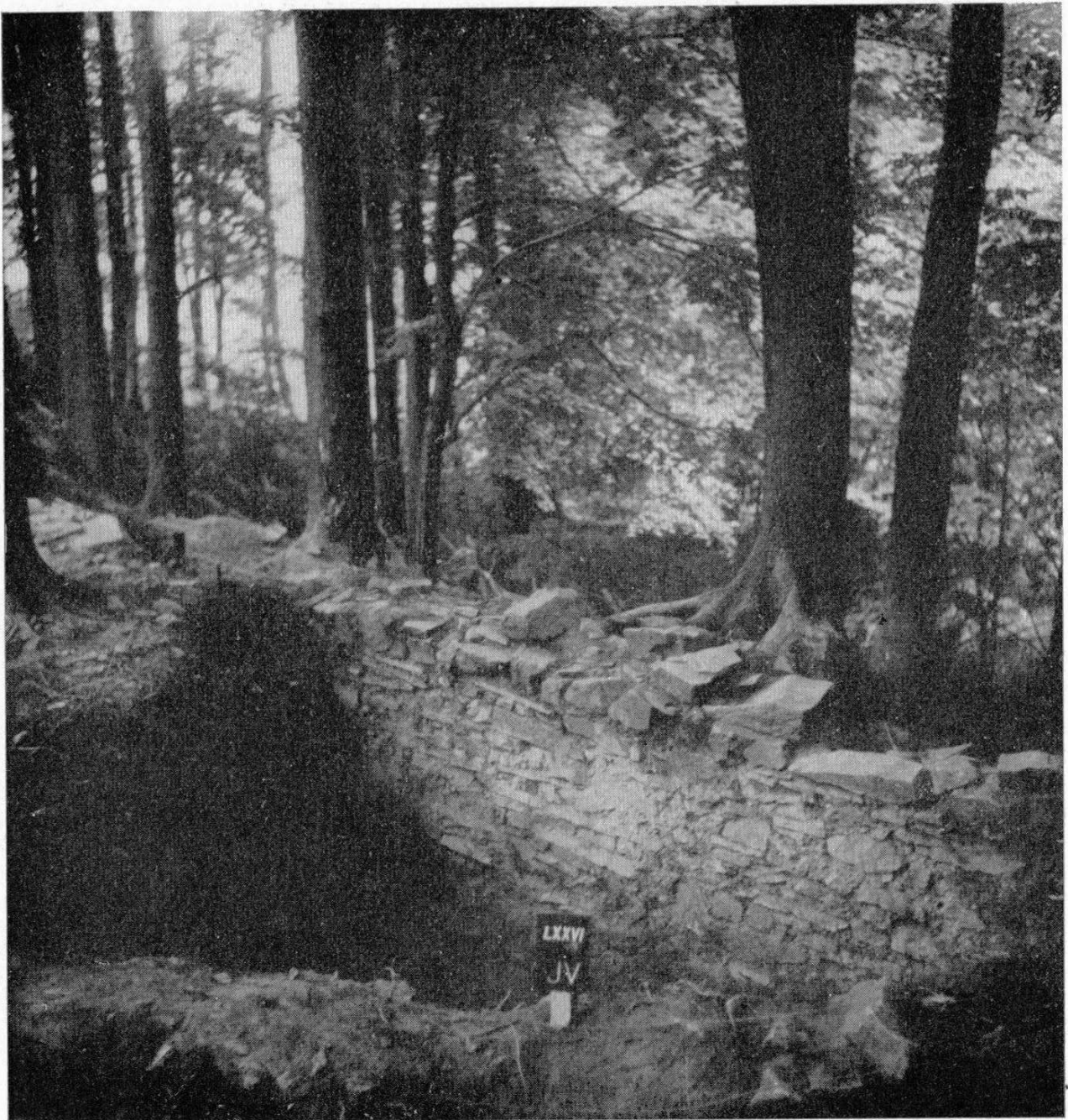
Zprávy Vlastivědného ústavu v Olomouci č. 156.

Vydal Vlastivědný ústav v Olomouci, nám. Republiky 6. Redigoval V. Buriar.

Vytiskly Moravské tiskařské závody, n. p., tř. Lidových milicí 3, Olomouc.

© Vlastivědný ústav Olomouc.

Reg. zn. SM 55



Tepenec, výzkum 1971: Úsek vnější hradby ve čtverci LXXVI

K článku „Historickoarcheologický výzkum hradu Tepence roku 1971“
Snímky V. Burian



Tepenec: Bašta ve vnější hradbě, venkovní pohled



Tepenec: Bašta ve vnější hradbě, vnitřní pohled



Tepenec: Kovářské kladívko (znamenák) a hrot šípu.
Snímek J. Juryšek



Olomouc, křížová chodba u dómu:

Část centrální nástěnné malby Klanění (k článku „K otázce vzniku nástěnných maleb v křížové chodbě dómu v Olomouci“). Snímek J. Juryšek.

Zadní strana obálky:

Tepenec, Břít bašty ve venkovní hradbě (k článku „Historickoarcheologický výzkum hradu Tepence roku 1971“). Snímek V. Burian.



OBSAH

ČLÁNKY: E. Strouhal, Úvodem k výstavbě „Staroegyptské mumie“ v Olomouci, 1. — V. Dohnal, Lepenski Vir - nová kultura ze střední doby kamenné (mesolitu) v srbském Podunají, 5 — V. Burian, Historickoarcheologický význam hradu Tepence roku 1971, 7. — V. Kupka, K otázce nástěnných maleb v křížové chodbě domu v Olomouci, 10. — J. Kšír, Krajinská lékárna v Olomouci, 12. — R. Hrbková, Počátky evropského porcelánu, 17. — J. Svátek, Podíl kroměřížského prostředí na utváření osobnosti Františka Sušila, 21 — SDĚLENÍ: M. Machytková, Truchlivá píseň o jednom zamilovaném kuršmídu, 26. — B. Kraus, malířka Zdeňka Vorlová-Vlčková na Hané, 29. — B., Neznámé hodnoty platebních známek zaměstnanců železnice v Olomouci, 30. — M. Králíková, Nález písemnosti o stavebním vývoji bývalého jezuitského konviktu v Olomouci, 31. — V. Kupka, Za profesorem Václavem Richtrem, 32.