

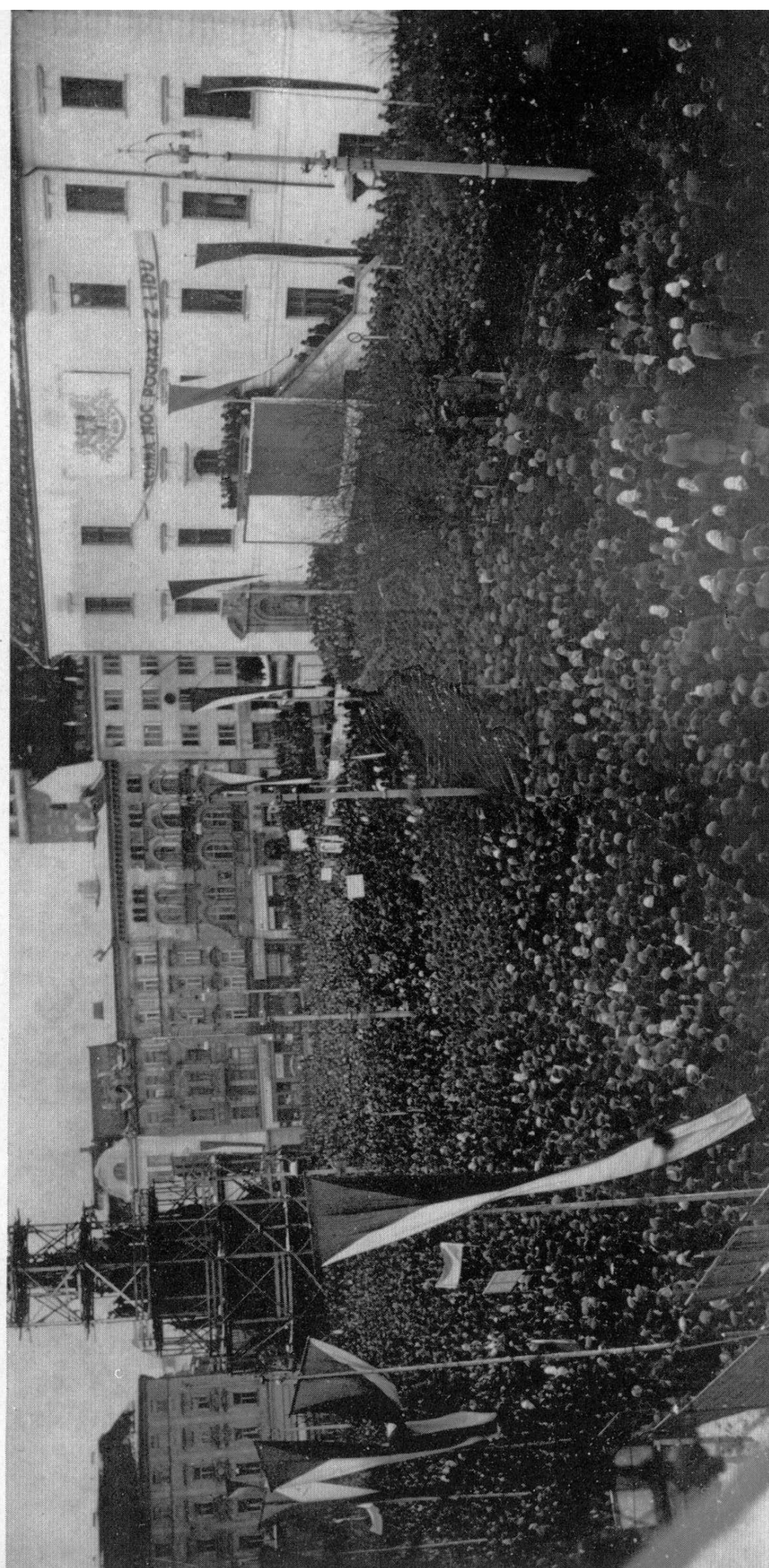
1973



zprávy

VLASTIVĚDNÉHO
ÚSTAVU
V OLOMOUCI

Číslo 160



Vítězný Únor v Olomouci: Mohutná manifestace pracujících dne 27. února 1948, na níž se lid Olomoucka jednomyslně postavil za politiku Komunistické strany Československa a program budování socialismu v naší vlasti.

Miloš Trapl

PAMÁTKY Z NEJNOVĚJŠÍCH DĚJIN NA OLOMOUCKU

Památkám novodobého dějinného vývoje začala být věnována pozornost teprve v letech po druhé světové válce, v období výstavby socialismu, kdy se zvýšil zájem o tuto historickou problematiku, především v souvislosti s výzkumem dějin dělnického hnutí a KSC. Největší péče byla pochopitelně věnována objektům a místům spjatým s historií bojů dělnické třídy proti kapitalistům, s národně osvobozeneckým hnutím našeho lidu proti nacistickým okupantům a s osvobozením naší vlasti Sovětskou armádou.¹ Řada památek tohoto druhu byla zařazena do státního seznamu památkových objektů, začal být sledován stav jejich zachovalosti, na některých byly umístěny pamětní desky.

Na území olomouckého okresu je zachována celá řada významných památek dělnického a komunistického hnutí. Jedná se zvláště o místa založení KSC, sídla stranických sekretariátů v předmnichovském období, případně místa, kde se odvíjely nejrůznější akce strany. Jsou to většinou celé objekty, případně prostranství, či památníky.

Nejvýznamnějšími objekty, v nichž pracovala a pořádala své akce Komunistická strana Československa jsou nynější restaurace Bristol² a Haná³ a sál Julia Fučíka v budově divadla. Restaurace Bristol byla prvním místem zasedání marxistické levice sociálně demokratické strany v letech 1919—1921, objektem, v němž byla s největší pravděpodobností založena v květnu 1921 první organizace KSC v Olomouci v městě. Z významných akcí se zde např. konala 31. 10. 1920 první samostatná konference levice v okrese, celá řada schůzí komunistické městské organizace KSC ve dvacátých letech, 21. 5. 1922 první schůze komunistických žen v Olomouci a 2. 2. 1923 ustavující schůze Federace komunistických osvětových jednot.⁴

Budova restaurace Haná, dříve nazývaná „Na Špici“ byla sídlem středomoravského XII. kraje KSC po jeho přemístění z Přerova do Olomouce na podzim 1931.⁵ Byl zde umístěn krajský sekretariát i sekretariát Rudých odborů. Získáním budovy se situace komunistického hnutí ve městě poněkud zlepšila, je však pochopitelné, že ani potom nemohla dělnická strana konkurovat ve vybavení objekty buržoazním organizacím a politickým stranám.⁶

Po roce 1924, kdy zasedli poprvé v městské radě Olomouce komunističtí zástupci, získala i KSC právo pořádat některé své akce v sále městské Reduty (nynější Fučíkův sál). Konalo se zde velké množství stranických shromáždění, přednášeli zde vedoucí představitelé strany jako Julius Fučík (28. 11. 1932), dr. Bohumír Šmeral (v l. 1932 a 1934), dr. Zdeněk Nejedlý (1932, 1935), Václav Kopecký, dr. Bohuslav Vrbenský, Karel Kreibich a další. V sále promluvil dvakrát i předseda KSC Klement Gottwald, poprvé 21. března 1937, kdy přednášel o nutnosti společného boje českých a německých dělníků a 12. dubna 1947, kdy pozdravil krajskou konferenci KSC a vyzýval k boji o získání většiny národa pro myšlenky strany.

Z dalších památek dělnického hnutí ve vnitřním městě jmenujme starou sokolovnu na Sokolské ulici, v níž proběhla za první republiky řada komunistických

schůzí, odborový dům na Palackého ulici⁷ (oba objekty jsou uvedeny ve státním seznamu památkové péče). Významné je náměstí Rudé armády, dějiště prvomájových manifestací KSČ, první se konala roku 1924. K nemnohým výtvarným památkám na události olomouckého dělnického hnutí patří sousoší Dělnická rodina na Litovelské třídě, dějiště krvavé srážky demonstrujících dělníků Moravských oceláren a železáren v Řepčíně a policií a oddílem vojenské jízdy 25. února 1931.⁸

V olomouckých předměstích zasluhují pozornost hostinec „U Mačáků“ v Hodolanech, v němž se konala řada schůzí hodolanské organizace KSČ a bývalý hostinec „U Chytilů“ (nyní „U kapličky“) v Řepčíně. Hlavními středisky KSČ v těchto předměstích byly ovšem nejdůležitější zdejší průmyslové podniky — továrna firmy Kosmos v Hodolanech (dnešní Sigma Olomouc) a Moravské železářny v Řepčíně.

Na olomouckém okrese je řada dalších památek dělnického hnutí. V obci Bělkovice-Laštany je to Dělnický dům, sídlo jedné z prvních organizací KSČ na okrese, která ovlivňovala celé okolí; pracovala zde i jedna z prvních organizací FDTJ. Další středisko dělnického hnutí představuje bývalý dělnický dům ve Štěpánově,⁹ významná památka na společné třídní boje českých a německých dělníků bývalých štěpánovských železáren (zaniklých za krize r. 1932). Je uveden ve státním seznamu památkové péče, stejně jako nouzová kolonie dělnických domků ve Štěpánově.¹⁰ Mezi významné památky dělnického hnutí patří bývalý hostinec Eiskeller ve Šternberku (na Rýmařovské ulici, čp. 17), v němž byla založena místní organizace KSČ a středisko dělnického hnutí v Uničově (na Olomoucké ulici, čp. 13).

Řada dalších památek dělnického hnutí není však v seznamech památkové péče uvedena vůbec. Nejvíce to vyniká v případě slavné organizace německých komunistů v Hlubočkách a v okolí, většinou zaměstnanců tehdejší akciové společnosti Moravia, v níž pracovala nejsilnější organizace KSČ na okrese. Strana si zde udržela své pozice proti henleinovcům i v roce 1938 (včetně komunistického starosty) až do okupace pohraničí v říjnu 1938 nacistickým Německem. Jsou to i místa silných internacionálních tradic dělnického hnutí. Bylo by možné uvést i další případy, např. místa činnosti komunistické a pokrokové mládeže za první republiky a další.¹¹

Z památek na národně osvobozenecy boj za druhé světové války převládají památníky tragických událostí brutálního postupu nacistů proti odbojovým pracovníkům a českým lidem vůbec. Nejtřesnější události tohoto druhu — vypálení Javoříčka a povraždění jeho obyvatel 5. května 1945 — je věnován monumentální pomník akad. sochaře J. Třísky v Javoříčku. Tuto tragickou událost dokumentuje i řada menších pomníčků na místech, kde byli někteří občané zastřeleni. Umělecky cenný je památník 19 obětí zákřovské tragédie, umučených nacisty v posledních dnech války, „Zákřovský Žalov“, dílo akad. sochaře Vladimíra Navrátila. K dalším památkám patří pomníky odbojovým pracovníkům v Kožušanech, hromadné hroby popravených vlastenců v Medlově a v Nové Hradečné¹² a památník umučeným obětím gestapa v Přestavlkách. Všechny tyto památky jsou uvedeny ve státním seznamu, k dalším patří pomník na hrobě 14 občanů v Charváttech, umučených nacisty v olomoucké korunní pevnůstce 1. května 1945 a hrob Jana Opletala (studenta zastřeleného Němci v Praze 28. října 1939), v Nákle.¹³

K dalšímu početnému okruhu významných památek nejnovější historie patří ty, které jsou spojeny s osvobozením olomouckého okresu Sovětskou armádou. K nejvýznamnějším patří památník Osvobození s hroby rudoarmejců v sadech Boženy Němcové v Olomouci. Patří sem dále společné i jednotlivé hroby padlých sovětských vojáků soustředěných z okolí Olomouce na ústředním hřbitově. Hroby sovětských vojáků jsou pietně umístěny i na hřbitovech v Domášově u Šternberka, v Litovli,¹⁴ v Křelově (u památníku v obci), v Topolanech (společně s památníkem u místní kaple), v Července-Třech Dvorech a ve Velké Bystřici (kde je společný hrob obětí druhé světové války).

V seznamu památek z novověkých dějin na Olomoucku je uváděno ještě mauzoleum jihoslovanských vojnů, postavené roku 1926 v Bezručových sadech, vojenský hřbitov v Olomouci-Klášteřním Hradisku¹⁵ a památník a hrob ruských vojáků v Dlouhé Loučce, kteří zde zemřeli v době rusko-francouzské války v letech 1805—1806.

Je samozřejmé, že bychom snadno mohli jmenovat další památky, jež mají větší či menší význam z hlediska novodobých dějin. Bylo by možno vzpomenout řady významných úředních či spolkových budov, např. Národní dům jako sídlo českého národního života od konce šedesátých let minulého století, sokolovnu z r. 1928, některé budovy škol (např. původní budova Slovanského gymnasia na Kosinově ulici) apod. Tyto památky jsou většinou udržovány, neboť i nadále slouží svému účelu. Horší osud však postihuje objekty průmyslové, pokud jde o zastaralé provozy, které je nutno modernizovat či likvidovat vůbec. V období kapitalismu tak zmizel z povrchu země starý historický městský pivovar (zrušený ve 30. letech), štěpánovské železářny, Schulhofova provazárna aj. Mnoho památek (i když tak vždy nejsou v pravém slova smyslu chápány)¹⁶ zaniklo i po r. 1945, např. Nietschova strojárna na Hrnčířské ulici (snad nejstarší olomoucký průmyslový podnik), hejčínský cukrovar, přebudovaný na Strojírny potravinářského průmyslu apod. Je pochopitelné, že uchování památek tohoto druhu není většinou možné, bylo by však alespoň třeba pořídit před jejich likvidací důkladnou dokumentaci původního stavu. To ovšem platí i o památkách jiného druhu.

Poslední poznámka platí památkám na období zcela nejnovější, po r. 1945, které budou mít pravou cenu až v daleké budoucnosti. Bude však třeba jejich uchování věnovat patřičnou pozornost již nyní.

¹ Velkou zásluhu na zjišťování těchto památek měly regionální komise dějin dělnického hnutí a KSČ (kdysi skupiny spolupracovníků Ústavu dějin KSČ) při stranických orgánech, jejichž náplní je péče o tyto památky i dnes.

² Komenského ulice č. 29—31.

³ Jeremenkova ul. č. 2. Budova hotelu Haná (dříve „Na Špici“) je vzhledem k připravované změně komunikace odsouzena k demolicí.

⁴ Srovnej Historický místopis politického okresu Olomouc-město 1848—1960. Olomouc 1972.

⁵ KV KSČ byl původně umístěn Na střelnici (Olomouc-Lazce), místě, kde se ve 20. letech i později konala rovněž řada akcí KSČ.

⁶ Centrem národních českých organizací byl např. Národní dům, německých spolků a stran Německý dům (pozdější Slovanský dům na Hynaisově ulici, dnes ZK ROH Moravských železáren), středisko lidové strany Lidový (původně Katolický) dům, dnešní restaurace U posledního Přemyslovce na třídě 1. máje apod.

⁷ Odborový dům ovšem za první republiky sloužil především sociálně demokratickým odborům (Odborové sdružení československé). Roku 1945 se stal sídlem orgánů Revolučního odborového hnutí a je jím dodnes.

⁸ Datum demonstrace je často dosud tradováno do roku 1932. Na základě archivních materiálů (StA Olomouc, Krajský soud v Olomouci, Tk 623/31 a Tk 1228/31) však k srážce demonstrantů s oddílem vojska a zraněním dělníků došlo již 25. února 1931. Dne 10. února 1932 došlo k jiné srážce dělníků železáren a nezaměstnaných s policií. Srovnej též Josef Bartoš: Z bojů za chléb a práci v Olomouci v letech 1930—1934. Olomouc v novodobých dějinách. Olomouc 1965, s. 16—22.

⁹ Dnešní prodejna Jednoty LSD.

¹⁰ V státním seznamu pam. péče je uvedena i kolonie dělnických domků v bývalém klášterním dvoře v Olomouci-Hejčíně, Mrštíkovo náměstí.

¹¹ Např. pomníček na tzv. Vinohrádkách v lese mezi Hlubočkami a Věskou, místo srazů mládežnické organizace Klub mladých.

¹² Jednalo se o občany z těchto obcí zastřelené nacisty v Bratrušově na Šumpersku.

¹³ Jan Opletal byl rodákem z Lhoty u Nákla.

¹⁴ Vedle společného hrobu rudoarmejců na litovelském hřbitově je v seznamu památkové péče mohyla sovětského letce Tabačnikova v Litovli na Komárově, který zahynul 8. května 1945.

¹⁵ Tento historicky cenný a zajímavý hřbitov je podle seznamu památkové péče v havarijním stavu a jsou snahy o jeho likvidaci.

¹⁶ Mezi památky nebyly např. nikdy počítány staré hamry, z nichž celá řada na severní Moravě ještě před 15 lety existovala. Dnes však po nich není památka.

Jaroslav Č i č a t k a

OHLAS OLOMOUCKÉHO A PRAŽSKÉHO TISKU NA PRVNÍ ČESKÁ PRAVEDENÍ VIŠŇEVSKÉHO „OPTIMISTICKÉ TRAGÉDIE“

Činohra českého divadla v Olomouci byla ve srovnání s ostatními dvěma zdejšími soubory v nevýhodě. Získávala si pomaleji své obecenstvo, repertoár byl z velké části závislý na velkých scénách, k tomu usilovalo ředitelství o úspěch kasovní — finanční stránka u divadla obdařeného menšími subvencemi byla také důležitá — to vše způsobilo, že se objevovaly na repertoáru jen sporadicky kusy vzdálenější svou látkou a stavbou, vzdálenější nejen širšímu obecenstvu, ale také při tehdejších chvatném studiu i hercům. V první sezóně českého divadla v Olomouci se objevil např. Gogolův „Revisor“, byl příznivě přijat, ale již druhá hra, „Muž, který dostává políčky“, neměla úspěch.

Oldřich Stibor, nadšený pro sovětské drama a jeho interpretaci, měl odvalu, že v době záplavy návrhů na nové divadelní umění a k tomu v době vzrůstajícího politického napětí, sáhl po hře nové látkou, prostředím a svou stavbou, po Višněvského „Optimistické tragédie“.

Vzbudila nejvíce zájmu v sezóně, souhlasu na jedné straně, nesouhlasu na straně druhé. Tato hra Vsevoloda Višněvského měla 5. listopadu 1935 premiéru a celkem devět představení, pro tehdejší poměry nadprůměrný úspěch. Jiří S t ý s k a l *) píše: *Dramaturgický zisk Stiborovy sovětské cesty se projevil v listopadu 1935 snad nejzávažnějším dramaturgickým i režijním Stiborovým činem vůbec — prvním mimosovětským provedením Višněvského „Optimistické tragédie“. Stibor byl nadšen její inscenací v Tairovově divadle a rozhodl se hru uvést v Olomouci. Bedřich Václavěk s ním na této inscenaci dramaturgicky spolupracoval. „Optimistická tragédie“ i Václavka zaujala uskutečněním syntézy závažné, umělecky vyjádřené ideje politické a možností plně využít moderních divadelních výrazových prostředků. Zároveň v ní viděl drama, které mělo všechny předpoklady vyvolat v divadle účinnou odezvu. Václavěk našel Stiborovi a olomouckému divadlu dokonce překladatele hry ve svém příteli a také spolupracovníku Františku Pišovi... Provedení „Optimistické tragédie“ znamenalo skutečný mezník ve vývoji olomoucké činohry a jeden z nejzávažnějších dramaturgických činů našeho divadla vůbec. Stalo se tak i díky spolupráci tvůrce inscenace s divadelním kritikem, který plnil soustavně úkol být kritikem-dramaturgem.* Byla to československá premiéra a způsobila největší rozruch v sezóně a větší než v jiných sezónách minulých.

Premiéra byla svědomitě připravena, úvod a rozbor v meziaktí nenapsal tentokrát tajemník divadla Krupka, nýbrž Bedřich Václavěk. Úvodem poznamenal, že jsme slyšeli z našich nejvyšších míst vojenských chválu Sovětské armády jakožto skvělého nástroje na obranu země a svobody. Po podrobném rozboru hry dochází k závěru: *„Doba občanské války je pro dramatika Višněvského doba hrdinská. Dramatičnost jeho hry je dramatičností ovzduší. Hledali-li bychom analogie, musili bychom vzpomenout na Verhaerenovo „Svítání“, Rollandovy hry „Přijde čas“. Z techniky současného sovětského divadla plyne, že hra je tu jen libretem. Libretem pro režiséra, pro herce i pro publikum. Teprve jejich souhrou vzniká živé dílo. Slovo zde není vším. Jest jen jedním z dramatických prostředků, mezi nimiž velikou úlohu hraje gesto jednotlivce i zástupu. Hra sama: intenzivní atmosféra jižního slunce, tance davu před zítřejším bojem, noční bojový hluk a jiné podobné prvky zvedají výšoko emotivní hladinu hry... Musíš se přenést na chvíli do so-*

větského prostředí, chceš-li této hře dobře rozuměti, neboť herci budou mluvit k vám jako k divákovi této země, kde tato minulost je živou součástí přítomnosti, kde divadlo je místem tvorby nového světa a nového člověka a součástí života". (Tvorba.) Provedení na olomouckém jevišti bylo jedním z nejpozoruhodnějších výkonů režiséra Stibora, pozoruhodným také tím, že hra, první po moskevské premiéře, byla provedena na poměrně malém olomouckém jevišti. Přinesla znamenité herecké výkony: vůdce J. Srcha, brutální démonickou sílu rozkladnou, chlapského, v jádře přece jen dobrého Alexeje J. Tomana, vojensky přímého Beringa J. Raušera a bootsmana V. Krejzlíka, hloubavého Vainonena F. Brože a padoušského Sypavého J. Zrotala, mužného V. Bartůška. V postavě komisařky spojovala M. Matysová neženskou důslednost svého poslání a silně citově zbarvený pathos hlasatelky nového řádu. Jak jsem poznal z hovorů s O. Stiborem, zaměstnávalo ho ztělesnění této postavy více než jiné. Proč právě žena má plnit tento úkol, tuto krystalizaci v ukázněný pluk. O. Stibor měl pro to přesvědčivý důvod: úkol mohla splnit spíš žena než muž, který zná jen svůj cíl, u něhož se často neuplatňuje citová stránka, žena se snáze může vcítit do poznání, vybudovat své jednání a přesvědčení. „Moravský deník“ 7. listopadu 1935 píše: „Komisařka M. Matysové ovládala bezpečně své city i svá gesta a vystihla správně základní tón své postavy s titanskou vzpourou a úsilím ovládat rozběsněný dav“. Také referát podepsaný v Českém slově uvažuje o postavě komisařky. Píše: „Na komisařku je M. Matysová příliš útlá a jemně ženská, ale umí přece jen dodat hlasu potřebné poručíkovské drsnosti i poměrně vojácké nehoráznosti, rozličně chlapsky se zatvářící, pevně a zpřímá čelit, tovaryšsky obřadně pochválit a povzbudit. Aspoň ocelový krunýř, když ne ocelové srdce.“

Výkon režiséra byl po zásluze hodnocen. Uvádím kritiku „Moravského deníku“, listu, jenž svým politickým zaměřením nebyl nakloněn zásadě hry. „Funkce nositelů děje je podána velmi výrazně a jednotlivé postavy jsou vykresleny se suggestivní silou a dramatičností. Provedení mělo velké klady jak po stránce režisérské, tak i herecké. Téměř filmový ráz libreta dává jak režisérovi, tak i hercům možnost velkého účinku — vzniklo tu umělecké kolektivum, v němž každý článek, počítaje v to i obecenstvo, má možnost přispěti. Na symbolicky náznakové scéně, vyřešené J. Gabrielem velmi obratně, odehrávaly se za náležitých světelných efektů hutné scény a obrazy. Do tohoto prostředí dovedl režisér Stibor vhodně seskupiti jak jednotlivce, tak i celek a tak mohl učiniti obratnou rukou ve vyřešení davových scén, hrajících tu převážnou roli.“

Velký úspěch „Optimistické tragédie“ vyvolal však negativní reakci u praviceových olomouckých listů. Když nemohly, vzhledem ke kvalitě hry, útočit proti úrovni její inscenace, napadaly rozhodně její ideové komunistické zaměření. Živnostenský „Moravský deník“ napsal: „Vyprodané hlediště přijalo hru se smíšenými pocity, krajně leví ovšem s hlučným potleskem“ — A na konec: „Všechna čest umělcům i svéráznému dramatikovi... Nemůžeme však rozhodně souhlasiti s tendencí hry, která je glorifikací bolševismu. Bylo by lépe volit hru, v níž by tato agitace nebyla tak bezuzdně okatá“. „Mährisches Tagblatt“ (5. listopadu) píše o úspěchu hry, chválí účinkující a režiséra a pokračuje: „Die Lage hat sich eben seit einigen Monaten grundlegend gewandelt und Gedanken, die noch vor kurzem als gefährlich galten, darf man heute, zumindest in künstlerischer Form, ungehindert verherrlichen. Hier äussert sich der praktische politische Sinn der Tschechen und stellt den grossen Wert des Bündnisses mit Sowjetrussland selbst über grundlegende politische Meinungsverschiedenheiten. Im übrigen hat ja die Entwicklung der kommunistischen Partei in der Tschechoslowakischen Republik bewiesen, dass man die Gefahr einer Ansteckung mit bolschewistischen Umsturzideen hierzulande stark überschätzt“. Ke konci se zmiňuje referent, že představení byl přítomen sovětský velvyslanec Alexandrovskij i s autorem a že se v přestávce bavil s náměstkem starosty Langrem, radním Kučerou, s režisérem a některými účinkujícími. Referent se zmýlil, autor totiž přítomen nebyl.

Nejtrapněji se zachovaly noviny „Pozor“, v té době list „Národního sjednocení“, krajně pravicově až fašisticky orientované strany. I „Pozor“ byl však nucen uveřejnit referát s příznivým hodnocením provedení díla, pod něj však dodal tučným tiskem: „Poznámka redakce. S tendencí díla nemůžeme naprosto souhlasiti. Mělo-li v Olomouci dojít k manifestaci pro nového spojence ČSR na půdě stánku naší národní kultury, pak bylo možno vybrati jiné dílo, z něhož by tak přímo nekřičelo navěšování glorioly na ty, kdož v tehdejších dobách stáli v řadách úhlavních nepřátel našeho národa a státu. Změněné poměry jistě neopravňují k apologii minulosti, na níž v SSSR se „milostivě“ zapomíná.“ Tento beztaktní výpad druhého redaktora, který si pravděpodobně chtěl zasloužit ostruhy, protože šéfredaktor byl na odchodu, mu nestačil. Tyto noviny se vrátily k tematice způsobem, který možno nazvat skandalizováním a špiclováním. Dne 9. listopadu 1935 vyšel se značkou -ba- článek „Legionář tleská úhlavním nepřátelům“, který končí takto: „Jistě je zarážejícím zjevem, tleská-li v hledišti olomouckého divadla „Optimistické tragédie“ legionář, příslušník naší armády, jež v zahraničí bojovala pro naši národní a státní svobodu, pro vydobytí národního demokratického státu. Legionář onen snad ani neuvažil, že tleská právě těm, kteří vynaložili největší úsilí, aby rozdrtili naše ruské legie, bojovali na život a na smrt s Rudou armádou, bolševiky, komunisty. Jistě je příznačné, má-li móda ve smýšlení takový ohlas, že levicově orientovaný legionář zapomene na vše, zač nasazoval vlastní život.“

Olomoucké pravici se podařilo dosáhnout korektury nejrevolučnějších pasáží hry. „Pozor“ v článku „Vykřičníky v našich divadlech“ s uspokojením konstatuje: „Ve středu dojde k první repríze „Optimistické tragédie“ a komunistickým fanouškům nebude již tak plesat srdce jako při premiéře. V pajanech námořníků — hlasatelů na komunismus, pronášených v prosceniu a uvádějících v „soulad“ děj na jevišti s doktrínami sršatého komunismu, byly provedeny divadlem i kompetentními úřady vhodné škrty, aby divadelní jeviště nebylo zaměřováno za politické řečiště. Také nejdrastičtější scény ve hře byly škrtnuty, takže v reprisách se značně zvýší přijatelnost „Optimistické tragédie“ proti premiéře.“ Pisatel se dále zmiňuje o polemice v tisku, kterou jeho články způsobily a trvá na svém stanovisku.

Zbývající volné dni v Městském divadle na Vinohradech, jež bylo uprázdněné pro vídeňský zájezd jeho souboru, umožnily 4. a 5. dubna 1936 vystoupení olomoucké činohry v Praze a provedení „Optimistické tragédie“, kterou považoval „Polední list“ jako objev studijní cesty režiséra Stibora do SSSR. Zájezd byl chápán jako významná událost, se souborem jel ředitel Langer a delegáti Družstva dr. Řehulka a inž. Halavánja.

„Rudé právo“ (18. března) oznámilo, že „Optimistická tragédie“ se bude hrát oba dny vždy odpoledne a večer, z čehož první večerní představení v sobotu 4. dubna bude slavnostní za účasti protektora, sovětského velvyslance Alexandrovského, autora a četných osobností ze světa divadelního a uměleckého.

Také „Právo lidu“ (19. března) oznámilo představení v obširném článku a otisklo studii, kterou napsal dr. B. Václavek.

„České slovo“ uveřejnilo noticku (25. března) „Olomoucké divadlo v rozhlase. Olomoucké divadlo sehraje začátkem dubna v Praze „Optimistickou tragédi“, která měla v Olomouci velký úspěch. Úryvky této hry vysílá v neděli 30. března ve 20.30 hod. radio Praha. Účinkují režisér Stibor, Matysová, Toman a Raušer.“

„Národní politika“ (11. dubna 1936) oznámila, že Višněvskij projevil o československou premiéru své „Optimistické tragédie“ velmi živý zájem. V dopisech režiséru Stiborovi netají se radostí nad tím, že jeho „Optimistická tragédie“ přispěje mezi jiným též k sblížení Čs. republiky se Sovětským svazem, ale zdůrazňuje, že je nutno kus inscenovati tak, aby vyznívala monumentálně a aby z ní bylo možno viděti nejen velkou sovětskou minulost, ale i neméně velkou a slavnou budoucnost, jež se dnes už projevuje v gigantické výstavbě sovětské vlasti, v jeho mírových snahách uplatňovaných každým projevem a zásahem sovětských

diplomatů a podepřených silou a mravní hodnotou Rudé armády, jejíž počátky Višněvskij tak mohutně zpodobil a jejichž velkou budoucnost napověděl v „Optimistické tragédii“.

Úspěch olomoucké činohry v Praze byl bouřlivý a její práce byla uznána kritiky českými a německými. Kritik jr (V. H. Jarka) v „Národu“ 7. dubna 1936 píše: „Můžeš státi světovým názorem na druhém břehu, ale dojmu se neubráníš. Po dvou letech je shledání s olomouckými radostné. Rostou od prostých řadových vojáků až po vůdce. Je to kolektiv vážně pracující, který měl tu odvahu přijít a přesvědčit Prahu, jak není radno podceňovat provincii.“ Přímo nadšeně píše jv v Českém slově (7. dubna). Úvodem poznamenává, co udělal Tairov ze hry, a pokračuje: „... a olomoucký Stibor upravil to v širém rozmachu také tak. Když se jeho dílo přirovná k práci našich pražských režisérů reklamně rozhlášenou, musí se nepokrytě říci, že tam někde v moravském zákoutí dovedou bez okázalé chlouby velmi čestně zmoci i nejtěžší úkol hromadného a davového děje.“ Kritika dále rozebírá důmyslnost a výraznost režisérské práce a pokračuje: „Hrají většinou mladší anebo mladí lidé, namnoze víc z prostého než hereckého pojetí a výcviku, ale v těch hlasech je pochopení, přesvědčení o významu věci, volný a pravdivý tón.“

Mir. Rutte nadepsal v Národních listech (7. dubna) svůj referát „Olomoučtí hosté a ruský Plukovník Švec“. Rozvážně hodnotí význam díla a píše o jeho provedení: „Soubor olomouckého divadla, jenž sehrál „Optimistickou tragédii: ... za vedení O. Stibora, byl pro nás milým překvapením — ukázal nám, jak poctivě a průbojně se pracuje i na provinčních scénách a že i na venkově lze vidět představení, za něž by se nemusela stydět vůdčí pražská divadla. O. Stibor poučený na moskevských vzorech, položil hlavní důraz na ensemblovou režii: dav tančících, debatujících, pochoduujících a bojujících vojáků byl ústřední postavou děje a dával rytmus, tvrdý a řízný, celému představení, spoluhral většinou i tam, kde se setkávají jednotlivci, takže i sólisté zůstávali stále pevně zapjati do celku. Stibor dal hře plnokrevný, naturalistický detail, ale zároveň držel scénu, rozvrstvenou na tři roviny, v jakémisi mystickém přítmi, jež jí dávalo ráz pochmurné vize. Můstková jevištní konstrukce, jež mu umožnila, aby rozvinul davové scény i na výšku, způsobila, aby byly výtvarně různotvárné i při obdobných situacích.“

Za zmínku stojí dvě kritiky, které obraz doplňují: kritika pod značkou -kovve „Venkově“ (7. dubna), vyhrocená ve větu: „Zneužívati Městského divadla ke komunistické agitaci nebylo třeba“, ale o výkonu samém se píše s uznáním. A kritika „Rudého práva“ ze 7. dubna, která nadšeně hodnotí výkon Stiborův a jeho souboru a informuje také o tom, co se odehrálo kolem provedení v Praze. „... od neprovinciálního činu neprovinciálního divadla, po zákaz jednoho z Vinohradského družstva použití původních plakátů z Olomouce, na nichž byla pěticipá hvězda, od odepření průjezdního viza Višněvskému polskými slachczycy, až po to, že plakáty „Optimistické tragédie“ vypověsili dělníci na svých organizačních domech až na Kladně, od sabotáže vinohradských divadelních „štamgastů“ až po dělníky, kteří přišli v celých skupinách až z Pisnice, Chudora a Jinoch na představení pěšky.“

Z časopisu „Svět Sovětů“ (1. května 1936) se dovídáme o besedě M. Kořátkové s A. Kornejčukem, který byl přítomen generální zkoušce svého „Platona Krečeta“ v Stavovském divadle. Řekl, když byl tázán, co říká k „Optimistické tragédii“: „Byl jsem nadšen provedením „Optimistické tragédie“. Hlavně komisařka Matysová zdála se mi výbornou. Rovněž já považuji za šťastné, že tyto dvě hry [pozn. tj. „Platon Krečet“ a „Optimistická tragédie“] stály na pražských scénách současně.“

Tak vyzněly hlasy nadšené hrou a hlasy bouřící proti ní, ale všechny uznaly významný čin Stibora a jeho souboru. Prostějovský „Hlas lidu“ shrnul pochvalné referáty a končil: „Všichni umělci olomoucké činohry, která se v Praze tak významně zúčastnila, a vůbec všichni členové všech tří souborů olomouckého divadla (oper-

ního, činoherního a operetního i orchestru) budou za měsíc bez gáže. Budou všichni na dlouhých prázdninách bez platu. Vyžaduje se na nich všech intenzivní umělecké studium a poctivá práce, ale existenční zabezpečení na celý rok za to nesmějí chtít. Čtyři měsíce v roce se mohou jít pást na tu louku zelenou. To je částečně smutné a částečně ostudné. Jenom když Čs. rozhlas má svých jistých 10 miliónů Kč měsíčně.“

Poznámka

*1 Jiří Stýskala, Bedřich Václavek a České divadlo v Olomouci 1935—1940, Počátky české marxistické divadelní kritiky, Praha 1965.

Резюме

Отклик на первую чехословацкую постановку «Оптимистической трагедии», осуществленную оломоуцким драматическим театром

Будучи восхищенным почитателем и поклонником советской драмы и ее интерпретации, режиссер оломоуцкого театра О. Стибор решил после своего посещения СССР осуществить в сотрудничестве с д-ром Б. Вацлавеком инсценировку «Оптимистической трагедии» Вишневого, желая таким образом освободиться от влияния репертуара больших сцен и проложить новый путь.

Чехословацкая премьера этой пьесы в оломоуцком театре вызвала большое волнение в связи со своей тенденцией и концепцией. Драматург изобразил в насыщенных сценах процесс возникновения из толпы дисциплинированного полка под влиянием и руководством женщины-комиссара во время гражданской войны.

Тенденция пьесы вызвала большой интерес публики, в левой печати она встретила с восхищенным согласием, в правой же — с острым отказом; однако все референты обеих сторон признали совершенство интерпретации произведения.

Так же как в Оломоуце реагировала пражская пресса после гастролей ансамбля в Виноградском театре.

Постановка этой пьесы оказалась поворотным пунктом в режиссерской деятельности Стибора и его ансамбля.

После окончания сезона ансамбль, как и в прежние годы, получил неоплаченный отпуск.

Zusammenfassung

Reaktion der Olmützer und Prager Presse auf die tschechische Uraufführung Wischnjewskijs „Optimistischer Tragödie“

Der Regisseur des Olmützer Theaters O. Stibor hat im Bestreben sich vom Einfluss des Repertoires der grossen Bühnen loszulösen und seinen eigenen Weg zu gehen, nach seiner Studienreise in die UdSSR als begeisterter Verehrer und Bewunderer des sowjetischen Dramas und dessen Interpretation den Entschluss gefasst, unter Mitwirkung des Dr. B. Václavek die Inszenierung Wischnjewskijs „Optimistischer Tragödie“ zu realisieren. Die Aufführung dieses Stückes im Olmützer Theater erweckte grosses Aufsehen wegen seiner Tendenz und seinem Aufbau. Der Dramatiker schildert in wuchtigen Szenen das Entstehen eines disziplinierten Regiments aus der Masse in der Zeit des Bürgerkrieges und das geschieht durch den Einfluss und unter Führung der Kommissarin.

Die Tendenz erregte im Publikum ein grosses Aufsehen, in der Presse der Linken eine begeisterte Zustimmung und Beifall, in den Zeitungen der Rechten eine schroffe Ablehnung, aber alle Referenten beider Lager sprechen anerkennend von der vollkommenen Interpretation des Werkes.

Ebenso wie in Olmütz reagierte die Prager Presse nach dem Gastspiele des Ensembles in Prag, wo die „Optimistische Tragödie“ im Weinberger Theater aufgeführt wurde.

Die Aufführung dieses Stückes war ein Markstein in der Tätigkeit des Regisseurs Stibor und seines Ensembles.

Am Ende der Saison erwartete sie, wie in den vergangenen Jahren, ein unbezahlter Urlaub.

Ivo Hlobil

K PERCEPCI ITALSKÉ RENESANCE ZA CTIBORA TOVAČOVSKÉHO Z CIMBURKA

Malé hanácké město Tovačov je v české uměleckohistorické literatuře známé především díky portálu zdejšího zámku.¹ Obecně se totiž předpokládá, že jeho vytvořením v r. 1492 byla zahájena percepcie italské renesance v českých zemích. Problémy, které jsou ale s touto památkou spojeny, nebyly až dosud přesvědčivě vyřešeny.

Tovačovský portál, vytvořený z maletínského pískovce, rámuje čelní stranu průjezdu do zámeckého nádvoří, které uzavírají jednotlivé trakty panského sídla objektu. Architektura portálu sestává z archivoly s ostěním a předsunutých polosloupů s kladím bez štítu. Archivoltu a ostění zdobí široký, několikrát odsazený dekorativní pás s motivem stáčené pásky a vejcovcem. Polosloupy stojí na prostých hranolových postamentech, jejich patky profilují oblouny a výžlabek, díky kanelury s píšťalami. Hlavice jsou korintské, na pravé z nich je uprostřed vytesaná palměta, na levé drobný květ. Kladí je zalomené, s třikrát odstupněným



Tovačov, zámek. Letecký snímek Orbis, Praha.

architrámem, průběžným vlysem a vyloženou římsou podloženou vejcovcem a zubořezem. Ve vrcholu oblouku podpírá architráv konsolový klenák pokrytý akantem. Také ve cviklech je uplatněna plošná akantová výzdoba, doplněná na levé straně prázdným medailonem. Přes celou plochu vlysu je vytesán renesanční kapitálou psaný nápis:

PER O(tak!)OMINVM STIBORIVM QECIMBVRK.MARCHINATVS MORAVIE.
CAPITANEVM THVNC.TEMPORIS.HEC.TVRRIS.FACTA.EST.
QVE VOCATVR FORMOSA.M.CCCC.L.XXXX.2.

Na tovačovský portál nepřímo — v souvislosti se zmínkou o postavení zámecké věže — poprvé upozornil v r. 1839 G. Wolný.² Do umělecko-historického povědomí tato památka vešla po výzvě Fl. Zapletala díky K. Chytilovi.³ Slohovou analýzu provedl v r. 1950 Lad. Koller.⁴

Dospěl k závěru, že jde o „dokonalou ukázkou italské portálové architektury“, odvolávající se na umění F. Brunelleschiho, jak je rozvinul Francesco di Giorgio — portály Palazzo degli Anziani v Anconě, Palazzo Ducale v Gubbio.

Vstupní brána Palazzo degli Anziani v Anconě⁵ je vskutku tovačovskému portálu kompozičně i tvarově velmi blízká: shodné je základní schéma — půlkruhově zaklenutý vstup rámovaný edikulou s polosloupky a zalomeným kladím bez štítu — i detaily, především utváření koritských hlavic polosloupů. Rozdílné jsou pouze proporce: italský příklad je vcelku štíhlejší, dekorativní pás kolem vstupního otvoru, působící masivním dojmem, chybí. Bez pramenných důkazů však můžeme jen stěží předpokládat, že by kameník znalý této slohové vrstvy renesančního umění přišel na Moravu přímo z Itálie, když je pravděpodobnější, že sem zavítal cestou přes florentské umění nakloněné Uhry, kde na zlomcích kamenných článků bývalého budínského královského paláce lze rozpoznat obdobně pojetí a formy dekorace.⁶

V české umělecko-historické literatuře bývá datování tovačovského portálu obvykle ztotožněno s letopočtem dokončení stavby věže r. 1492, jak jej hlásá text citovaného nápisu.⁷ Již v r. 1957 však A. Jůzová-Škrobálová⁸ dospěla k závěru, že portál musel vzniknout později než věž, nejspíše až v prvních letech vlády Jana z Pernštejna (pánem na Tovačově od r. 1515). Vedla ji k tomu:

1. zjištěná změna původního stavebního plánu — na věži lze zjistit stopy po odstraňování pozdně gotického kamenického detailu, přičemž přízemí věže, které mělo být (podle A. Jůzové-Škrobálové) dodatečně renesančně upraveno, výrazně odděluje kamenná renesanční římsa s vejcovcem;

2. skutečnost, že nejbližší okno věže nad portálem (pod renesanční římsou) má příbuznou ornamentiku — stáčená páska — a štítek se znakem Pernštejnu (na Tovačově od 15. 3. 1503);

3. rozpornost latinsky psaného nápisu a zaujetí Ctibora Tovačovského pro český jazyk, který byl díky jemu prosazen jako úřední řeč moravské země (pan Ctibor neměl humanistické vzdělání, korespondoval česky).

Logické závěry A. Jůzové-Škrobálové zůstaly až dosud bez patřičného ohlasu. V české umělecko-historické literatuře je zmínil pouze Zd. Wirth, v zahraničí G. Fehr.⁹ G. Fehr na jejich základě neorganicky spojil tovačovský portál s pracemi širší perňštejnské huti, na což — vzhledem k nemožnosti srovnávat středoitalsky orientovanou architekturu portálu se severoitalským a slezsko-saským prostředím podmíněnou renesancí prokazatelných perňštejnských staveb — negativně reagovala v oficiální české recenzi E. Šamánková.¹⁰

Obytnou část panského sídla tovačovského zámku tvoří dvoupatrová budova o třech křídlech, která vymezují z jihu, východu a severu nádvoří o nepravidelném půdorysu.¹¹ Na jižní straně byla vystavěna dominantní vysoká věž, dole čtyř-

boká, od třetího poschodí výše oktogonální, jejímž přízemím vede zmíněný průjezd do nádvoří.

Kamenné okno s perněštejským znakem nad portálem v prvním poschodí průčelní strany věže je menší a rozdílně tvarované než okna v dalších poschodích. Na akvarelu Fr. Biely¹² z r. 1844, který s poměrně velkou přesností zachycuje podobu zámku před jeho radikálními přestavbami v posledních sto letech, je však i nad portálem znázorněno okno velké, provedené ve shodě s ostatními. Je tedy pravděpodobné, že perněštejské okno, na které upozornila A. Jůzová-Škrobálová, zde bylo zasazeno dodatečně, nejspíše až při opravě v r. 1924: pseudohistorická úprava zámku v devadesátých letech min. stol., kterou vedl vídeňský stavitel Max Fleischer, pokryla plochu zdi nad portálem až do výše renesanční římsy pseudobarokní supraportou: okenní otvor byl zazděný.¹³ Ze strany zámeckého nádvoří rámuje věžní průjezd portál z maletínského pískovce, složený z jednotlivých kvádrů oble opracované rustiky, a celé přízemí odděluje pásová římsa, tentokrát profilovaná renesanční žlábkovnicí a oblým prutem v pravouhlém odstupnění. Nad ní je až dosud neidentifikovaná erbovní deska, připojená bezprostředně ke kamennému, renesančně pojatému oknu. Mezi prvním a druhým poschodím vidíme další římsu, která je shodně s průčelní zdobená vejcovcem. S protějšky na průčelní straně věže se shoduje také utváření oken obou těchto horních podlaží.

Do oktogonální části věže se dnes vstupuje vřetenovým schodištěm z nádvoří. Spojovací dveře v prostém pravouhlém kamenném ostění s několikerým odstupněním jsou železné, zdobené štítky se znaky Pernštejnů. Budova schodiště, postavená z cihelného zdiva, překrývá značnou část levé strany bosovaného portálu vnitřní strany věžního průjezdu. Na věž a schodiště bezprostředně navazuje východní křídlo zámku, jehož stavba patrně trvala několik desetiletí: kamenné portálky v přízemí, zdobené přetínanými pruty, patří pozdní gotice, zazděné loggie s toskánskými sloupky v poschodí druhé polovině 16. stol.¹⁴ Zdivo schodištního objektu a této části zámku není svázané.

Pod krovem východního křídla lze provést průzkum zdiva a omítky věže (na jiných místech tak nelze učinit, protože místnosti východního i jižního křídla zámku jsou využívány k obytným a jiným účelům). Pozoruhodné je zde, tj. ve výši třetího poschodí, především torso renesančního kamenného okna. Ostění má pravouhlé, uprostřed dělicí kříž (z valné části chybí), dole drobnou podokenní, nahoře masivnější vyloženou nadokenní římsu s vlysem bez architrávu. Materiál: uherský mramor, vlys z maletínského pískovce.¹⁵ Profilací i materiálem je toto okno totožné se stejně vysoko položenými okny v průčelní a nádvořní straně věže; okno v průčelí má zachovaný dělicí kříž a vlys zdobený štítkem bez erbovního znamení s rohy hojnosti po stranách. Zbývající čtvrté okno, které analogicky předpokládáme na západní straně věže, bylo patrně zničeno při stavbě jižního křídla: dnes je zde půdní průchod.

Zdivo věže tvoří výhradně lomový kámen, kladený na silnou vrstvu vápenné malty. Omítka je zde pouze jedna, prvotní, s vysokým obsahem vápna, vysoká 2–4 cm. Její povrch byl pečlivě uhlazován lžící, rozčleněn rytým kvádrováním (asi 50x70 cm) a pak přelíčen: dnes má stěna narůžovělou barvu, harmonizující s tmavě červeným tónem kamene, kvádrování je zdůrazněno hnědou (červenou) linkou. Omítka je plynule dotažena až k okennímu ostění. Ukončení kvadratické části věže kryje kamenné armování zdobené nahoře zubořezem. Pískovcové obložení zdiva se nalézá také na severovýchodním nároží, kde má podobu konkávně tvarovaného tabernáku s pozdněgotickým baldachýnem v horním ukončení. Jeho fiály jsou částečně uražené (upozornila A. Jůzová-Škrobálová). Toto nároží pro pohled z nádvoří zakrývá objekt vřetenového schodiště.

Zjištěné poznatky z průzkumu dovolují rekonstruovat následnost a datování jednotlivých stavebních etap důležitých pro sledování rané renesance v Tovačo-

vě. Nejprve byla v r. 1492¹⁶ dostavěna zámecká věž (viz nápis na portále), a to včetně zjištěného omítnutí (lomový kámen zdiva nevykazuje známku delšího povětrnostního působení, označení FORMOSA lze jen stěží předpokládat u nedokončené stavby), mramorových oken ve třetím poschodí (dotazení omítky k ostění bez známek pozdějšího zapravování nově — dodatečně vsazovaných oken) a bosovaného portálu v nádvoří. Pernštejní po r. 1503, kdy se stali majiteli zámku, k věži přistavěli nové schodiště (spojovací dveře s pernštejnskými erbovními znameními, cihlové zdivo objektu, překrytí nárožního tabernáku a bosovaného portálu věže). Tato stavební etapa musela být realizována již v prvních desetiletích 16. stol., neboť navazující přístavba východního křídla zámku byla se vši pravděpodobností zahájena ještě před polovinou století (gotické přízemí, neopravené prvotní omítnutí věže pod krovem tohoto traktu). Komplikované přístupy z loggií do jednotlivých místností věže v poschodích, jak je dnes při prohlídce zaznamenáme, jsou výsledkem pozdějších úprav, při kterých došlo také k překlenutí prostorů (dnes jsou zde vesměs valené klenby s lunetami) a tím i odstranění všech stop po původním (vestavěném?) schodišti.

V souvislosti s těmito adaptacemi byla vyměněna okna v druhém poschodí čelní i dvorní fasády věže, která jsou totožná s okny vnější strany východního křídla zámku, okno s pernštejnským znakem v průčelí, patřící do téže stavební periody (pokud nejde o dodatečnou kopii) jako portálky přízemí východního křídla (shodnost ornamentiky a slohového určení) a okno nad bosovaným portálem vnitřní strany průjezdu věže, které je třeba vzhledem k použitému materiálu — umělý mramor — spojit s historisující přestavbou M. Fleischera.

Byl-li Ctibor Tovačovský z Cimburka v r. 1492 objednavatelem prvních renesančních oken v českých zemích (okna Vladislavského sálu na Pražském hradě jsou až z r. 1493) a prvého renesančního bosovaného portálu, nemůže být již žádných pochybností o tom, že jeho době (zemřel 26. 6. 1494) patří také honosný renesanční portál z průčelí, pásově římsy s antikisující ornamentikou z poschodí a armování se zubořezem z ukončení kvadratické části věže.

Typ renesančního okna s pravoúhlým kamenným rámem, podokenní a nadokenní římsou s vlysem a dělícím latinským křížem vznikl v 50.—60. letech 15. stol. v Římě¹⁷: Palazzo Venezia (tato okna jsou tovačovským nejbližší), Palazzo dei Penitenzieri, Palazzo Capranica. U nás se v poněkud zjednodušené podobě poprvé objevuje, jak se až dosud předpokládalo, na tzv. Ludvíkově křídle Pražského hradu (do r. 1515). V detailu nadokenní římsy tovačovských oken formuje renesanční sima, pod níž je oblý prut v pravoúhlém odstupnění. Orámování jednotlivých okenních polí vymezených dělícím křížem opakuje stejnou kombinaci prutu a odstupnění. Takto utvářená a zdobená okna byla nalezena v troskách budínského královského paláce (údajně bez pískovcového vlysu).¹⁸

Portály s rustikou patřící k charakteristickým znakům florentské renesance 15. stol.: Palazzo Pitti, Palazzo Quaratesi, Palazzo Medici aj. Jejich bosy mají měkce zaoblený („bochníkovitý“) tvar, který vidíme také u vnitřního věžního portálu v Tovačově. Na rozdíl od italské stavební tradice zde ale klenáky nenavazují plynule a rytmicky souhlasně na články v ostění, nýbrž vytvářejí tektonicky odlišený oblouk sestavený z opačně (podélně) kladených kamenů. Tuto anomálii se nepodařilo vysvětlit; snad zde svou roli sehrála gotická tradice, snad skutečnost, že okolní fasáda věže zůstala bez kamenné rustiky. Jinak je tovačovský bosovaný portál, pokud lze přehlédnout, ve své době v zaalpské Evropě bez obdoby (což bylo patrně příčinou toho, že byl až dosud zcela přehlížen).

Na věži je umístěno několik znaků: v průčelí erb Künburků (na Tovačově 1763 až 1848) a Gutmannů (poslední majitelé zámku před r. 1945), v nádvoří Salmů (1600—1715). Všechny zde byly umístěny dodatečně, bez souvislosti s postavením objektu. V tomto smyslu je zajímavá pouze erbovní deska pod oknem v prvním poschodí nádvoří strany, kterou se až dosud, jak bylo poznamenáno, nepodařilo identifikovat.

Tato erbovní deska je pískovcová, obdélná, 108x215 cm, po stranách a nahoře lemovaná oblým prutem v pravouhlém odstupnění. Ve vysokém reliéfu je uprostřed znázorněn prázdný kolčí štítek zasazený do věnce z listoví a plodů žaludu, hrušky, granátového jablka, heraldicky vpravo otevřený helm — v klenotu na orlích křídlech tři příčné pásy oboustranného cimbuří — heraldicky vlevo helm kolčí, na němž je položena koruna s viditelnými hroty a jako klenot pták. Orámování desky, které má mnoho společného s tvarováním mramorových oken a říms věže, pozdně gotický tvar kolčího štítku a ornamentika granátového jablka, typická pro italské quattrocento a hojně rozšířená v panonské renesanci,¹⁹ naznačují, že erbovní deska mohla vzniknout současně se jmenovanými raně renesančními památkami tovačovského zámku. Oboustranné cimbuří v klenotu pravého helmu, které patří znaku pánů z Cimburka, a holubice (?) nad levým helmem, erbovní znamení rodu, z něhož pocházela Eliška z Melic,²⁰ jediná manželka pana Ctibora — to již jen potvrzují. Dnešní umístění desky je až druhotné (viz např. spojení s oknem z umělého mramoru); původně byla patrně zasazena v průčelí (na místě okna s perňštejnským znakem?).

V rámci základní práce o architektuře české renesance se v r. 1961 tovačovskou problematikou zabývala E. Šamánková.²¹ Na základě studia dnešního stavu a „starého barokního plánu“²² zjistila, že Ctibor Tovačovský z Cimburka patrně po r. 1475 vystavěl v Tovačově Nové město s pravidelným náměstím, jednopatrovými domy, které měly jednotně uspořádaná průčelí, a moderním opevnovacím systémem obdélných hliněných valů: „nejstarší, v podstatě již renesančně pojaté urbanistické založení v našich zemích“. Současně — podle E. Šamánkové — Ctibor Tovačovský z Cimburka přestavoval hrad, tj. adaptoval panské sídlo, z něhož se dochovala „především mohutná věž a k ní přiléhající křídlo“, a vybudoval hliněné valy s nárožními rondely, zpevněné u paty cihlovou zdí, v předhradí. Kameníkovi, který vytvořil zámecký portál, E. Šamánková připsala renesanční pískovcový portál v průjezdu domu čp. 8 v Tovačově.

Tovačovské Nové město bylo založeno v roce 1475. Zakládací listinu Ctibora Tovačovského z Cimburka v opise publikoval Ant. Ugwitz.²³ Je zde uvedeno, že všechny domy mají mít společný rynek a ohrazení, navzájem se mají dotýkat. Novodobý návrh na uspořádání města, jak jeho kvality vyzvedla E. Šamánková, musel být tedy navržen již v roce 1475 nebo ještě dříve a je mnohem starší než kamenické renesanční práce na zámku. Kdo byl autorem a jak dlouho trvala realizace, nevíme.



Tovačov, zámek.
Fragment medailónu Elišky z Melic, kolem r. 1492. Stav v listopadu 1971. Snímek I. Hlobil.

Opevnění tovačovského zámku, který je situován na nepatrné vyvýšenině uprostřed roviny, sestává z vnitřního a vnějšího příkopu — byly napájeny vodou z bažiny na severní straně zámku²⁴ — a sypaných valů. Na jižní straně — proti zámecké věži! — je mezi oběma obrannými systémy poměrně rozsáhlé předhradí, nutné ke vzdálení dělostřelby od nejslabšího místa obrany. Na této straně je také situován vstup do předhradí, a to průjezdem v menší pozdně gotické věži, nad jejímž pískovcovým portálem s lomeným obloukem je (vedle nově zasazeného erbu barona Gutmanna) erb Jana z Pernštejna (na Tovačově seděl zhruba mezi léty 1515—1548) a jeho manželky Anny Kostkovny z Postupic.²⁵ Tato věž je až příliš začleněna do celkového obranného systému, abychom mohli vyloučit otázku, zda vnější opevnění zámku nebylo vybudované až za Pernštejnů (podobné sypané valy jsou v Pardubicích; cihlový materiál, kterého bylo ke zpevnění použito, se liší od lomového kamene zdiva příkopu kolem vlastního zámku a zdiva zámecké věže.²⁶) Zajímavá problematika tovačovské fortifikace pozdní gotiky a rané renesance, v lecčems srovnatelná s obranou hradů — zámků v Blatné, Švihově a Kroměříži, si jistě zaslouží samostatnou studii.

Dům čp. 8 při východní straně náměstí Nového města byl mnohokrát přestavován. Z původní stavby se toho mnoho nedochovalo. Portál v průjezdu — ještě v min. století stál údajně v průčelí²⁷ — má pravoúhlý vstupní otvor, bohatě dekorované ostění a kladí; architráv zdobí vejcevec, vlys štítek držžený dvojicí gryfů, jejichž těla nerozeznatelně přechází v rozvilinu s pestíkovým květem, vysunutou římsu vejcevec, zubořez a sima. Na ostění a překladě je uplatněn listovec a průběžný ornament napojovaných roset. Jemnost, s jakou jsou ornamentální detaily provedeny, nemá na Moravě obdoby v celém 16. stol.; porovnáme-li např. průběžný ornament napojovaných roset s analogiemi na portálech 30. let, jak se nám dochovaly v Olomouci a Prostějově²⁸, je rozdíl v kvalitě víc než markantní. Vzory tovačovské památky můžeme hledat v Toskáně nebo předpokládat v Budíně, kde lze opět mezi vykopanými fragmenty nalézt obdobně pojaté detaily.²⁹ Dům čp. 8 je zmíněn v zakládací listině z r. 1475 jako vdovské útočiště tovačovských paní. Předpokládat vznik portálu již v této době je ale nepodložené; spojení se zámeckým portálem, jak je předpokládá E. Šamánková, je proto třeba akceptovat.

V r. 1971 se autorovi tohoto článku podařilo po předchozím upozornění A. Jůzové - Škrobálové — již tímto alespoň posmrtně děkuji — objevit na tovačovském zámku torso dosud nepublikovaného renesančního medailónu, který zde měl být údajně před delší dobou na dnes neznámém místě vykopán.³⁰ Z původního celku o přibližném průměru 65 cm se zachovaly tři fragmenty. Dva z nich jsou nezdobené, pouze na vnitřní a vnějších stranách opracované, třetí, vysoký 52 cm, nese reliéfní zpodobnění ženy z profilu. Obličej s vysokým čelem, mírně přivřenými víčky, rovným nosem (částečně poškozen), zavřenými ústy s úzkými rty a hladce modelovanou tváří prozrazuje stáří mezi 30—40 léty. Vlasy z velké části kryje rouška přecházející vějířovitými záhyby až na ramena a ruce. Nad čelem má neznámá žena úzkou ozdobu, kolem krku šňůru perel. Šat, vystupující na hrudi v rozevření roušky, zdobí bohatá vyšívka s trojlísty a rozvilinou. Olemování výstřihu zdůrazňuje drahokamy.

Tovačovský reliéf připomíná na první pohled medailóny pana Ladislava z Boskovic a jeho manželky Magdaleny z Dubé a Lipé v Moravské Třebové,³¹ které vytvořil neznámý sochař v r. 1495 a A. Czerny³² již v r. 1901 označil jako práce rodilého Itala. O toskánském mistru hovořil o několik let později také A. Prokop,³³ K. Chytilovi³⁴ medailóny připomínaly „*elegantní fakturu Desideria da Settignano a Antonia Rossellina neb subtilní práce Francesca Laurany*“. Vztah k ženským bustám Desideria da Settignano později akcentovala i Alena Jůzová,³⁵ spojitost s toskánským uměním nejnověji připomněl J. Kropáček.³⁶

Od doby F. Brunelleschiho a Donatelovy patřily kruhové medailóny s figurálním reliéfem k nezbytným doplňkům toskánské architektury. S rozkvětem renesanční-

ho medailérství, jak jeho slávu založil v r. 1439 Pissanelo, přichází obliba kruhově komponovaných portrétů. Ke spojení architektonických medailonů a portrétních poprsí dochází koncem 40. a poč. 50 let 15. stol. zásluhou takových umělců, jakými byli Michellozo, Antonio Rosselino, Mateo Civitale ad. Podíváme-li se na medaile nebo kamenná tonda zpodobňující Sigismonda Pandolfa Malatestu a Isottu degli Atti, jak je koncem těchto let v Rimini vytvořil nebo navrhl Matteo di Andrea Pasti³⁷, je zřejmé, že již z této slohové vrstvy mohl v základním čerpat poučení mistr, který koncem století vytvořil boskovické medailóny i podobizny italského a moravského šlechtice jsou si blízké nejen kompozičně, stylisací profilu, ale také utvářením fysiognomických detailů (úzká ústa, neslovansky zahnutý nos) a módním účesem. Slohově pokročilejší je v Moravské Třebové prakticky pouze narušení totálního profilu mírným natočením hrudi a zmírnění strohosti vzezření portrétovaného lehkým uvolněním krku. Severské je na moravsko-třebovských medailónech odění, které — jak již upozornil K. Chytil³⁸ — odpovídá domácímu vkusu.

Reliéf tovačovského medailónu je florentskému umění z poč. druhé poloviny quattrocenta ještě bližší než jeho moravskotřebovské „obdoby“; již proto, že zaalpská móda a zdobnost zde nenašly uplatnění: výšivka draperie je veskrze italská; roušku, spadající na ramena, vidíme např. na reliéfních zpodobněních Madony od Desideria da Settignano nebo Antonia Rossellina. Jde také bezpochyby o práci kvalitnější, která snese srovnání s tím nejlepším, co Vlaši v 15. stol. za hranicemi své vlasti vytvořili; umělecký dojem narušuje pouze schematizované řasení roušky, které ale nakonec zaznamenáme i u budínských prací Mistra mramorových Madon (Tommaso Fiamberti?) — tympanon z královské kaple a na Visegradě, anděl ze Zvěstování v Budíně.³⁹ Zaujetí pro naturalistické zachycení podoby, jak se projevuje na známých mramorových reliéfech Beatrice Aragonské a Matyáše Korvína z r. 1489, bylo tovačovskému mistru zcela cizí.⁴⁰

Rozdílnost kvality nedovoluje bez velkých výhrad ztotožnit autora tovačovského a moravskotřebovských medailonů, prací, které jsou jinak v zaalpské skulptuře 15. stol. bez obdoby. Tím se otázka datování nalezeného torsa značně komplikuje a nezbyvá, pokud se nepodaří nalézt další dílo téže ruky, než časové zařazení opřít o pravděpodobnost, že medailón vznikl spolu s ostatními raně renesančními památkami v Tovačově na objednávku pana Ctibora. Je-li tato hypotéza správná, zpodobňoval by zachovaný reliéf Elišku z Melic (+1490)⁴¹; nízký věk portrétované (v roce své smrti měla Eliška z Melic kolem padesáti let) a oděv podle italské módy naznačují eventualitu posmrtné ideální podobizny.

Raně renesanční sochařské a kamenické práce z doby Ctibora Tovačovského z Cimburka se v Tovačově zachovaly — jak vyplývá z předchozího — v poměrně značném počtu (na zámecké věži dva velké portály, tři pásové římsy, dekorativně pojaté armování, erbovní deska, tři okna, portál v domě čp. 8, mramorový medailón) a další, dnes ztracené je možné celkem s jistotou předpokládat: okna věže v prvním a druhém poschodí, chybějící pásové římsy, medailón pana Ctibora. Kvalita a téměř čisté slohové pojetí — drobná residua pozdní gotiky lze přičíst na vrub přání objednavatele — svědčí o účasti vlašských rukou. Kdo byl autorem? Pracovalo zde několik Vlachů?

Dosavadní literatura na tyto otázky odpovídala zjednodušeně a dost nekriticky. Nejprve E. Edgar hypoteticky předpokládal, že Ctibor Tovačovský z Cimburka si od krále Vladislava II. vypůjčil z Uher jednoho Vlacha.⁴² V roce 1953 obdobný závěr vyslovila E. Šamánková⁴³, když napsala, že vlašský mistr byl pro Tovačov uvolněn na jednu sezónu a vytvořil zde zámecký portál. A. Jůzová-Škrobálová⁴⁴ po provedení archívního průzkumu takovéto závěry odmítla jako nepodložené. O rok později, ale B. Štégr⁴⁵ bez udání pramene uvedl, že tovačovský portál je dílem „*Florenčana... Chimento di Leonardo Camicia, kterého král Vladislav... uvolnil... panu Ctiborovi na jednu stavební sezónu ze stavby královského loveckého zámečku v Nyéku u Budína*“. A v r. 1961 napsala E. Ša-

má n k o v á⁴⁶: „Zachovala se listina, známá z maďarských pramenů, v níž král Vladislav povoluje Ctiborovi, aby si ze stavby loveckého zámečku v Nyéku vybral na jedno léto nejlepší sílu. Práci tohoto mistra je bezesporu reprezentační portál jinak gotického hradu...“

Zmiňovanou listinu z maďarských pramenů o zapůjčení vlašského kameníka (Chimento di Leonardo Camicia) do Tovačova se přes velké úsilí nepodařilo nalézt. Na osobní dotaz B. Št é g e r (syn autora první publikované zmínky o Camiciovi) sdělil, že tuto listinu po druhé světové válce v Budapešti objevil Fl. Z a p l e t a l, ale (z dost nejasných důvodů) nezveřejnil.⁴⁷ Maďarská literatura zabývající se uherskou renesancí moravské renesanční památky až dosud nevzala v úvahu.⁴⁸ Životopis Chimenta di Leonardo Camicii, jak je zaznamenal G. V a s a r i,⁴⁹ umožňuje sice vyvození různých hypotetických závěrů, ale o cestě tohoto Florentana na Moravu nehovoří. Z loveckého zámečku budínského panovníka v Nyéku se zachovaly pouze archeologické nálezy,⁵⁰ nedovolující širší komparaci s tovačovskými památkami; mezi vykopanými a publikovanými fragmenty je v tomto smyslu zajímavý pouze zlomek kamenného článku s akantovou rozvilinou a pestíkovým květem⁵¹ — téměř shodný s obdobným motivem na vlyse portálu čp. 8 v Tovačově.

Sumárně vyplývá: pokud nebude jmenovaná listina nalezena (autor článku o její existenci pochybuje), nemůže konkretizace osoby vlašského kameníka (kameníků?), jehož přítomnost v Tovačově je jinak evidentní, překročit rámeček domněnek.

Vyčerpávající umělecko-historické a kulturně-historické zhodnocení rané renesance v Tovačově nelze ještě dnes, kdy není napsaná monografie o českém a moravském renesančním sochařství a kamenictví, provést. Některé závěry se však přesto rýsují: zdejší památky, vzniklé kolem r. 1492, představují nejstarší mimo-uherské příklady percepce italské renesance v architektuře, sochařství a kamenickém řemesle střední Evropy; památky pražské, krakovské, vídeňské, brněnské, augspurské, norimberské, saské a slezské jsou až pozdější. Tovačovskou prioritu podmínilo územní sepětí Moravy a Uher v 80. letech 15. stol., kdy tato část koruny české byla v držení Matyáše Korvína, a umožnil osobní rozhled osobnosti pana Ctibora Tovačovského z Cimburka, který byl v dané době zemským hejtmanem a nejvlivnějším mužem v zemi. K prvnímu většímu styku Moravy s renesančním uměním došlo v r. 1479 v Olomouci, kde královna Beatrice Neapolská během mírového jednání, které legalisovalo práva uherského panovníka, ostentativně demonstrovala nádherymilovnost svého italského dvora.⁵² Věž tovačovského zámku tak vlastně v širším slova smyslu patří k okruhu budínské renesance — k jejím nejlépe zachovalým stavbám.⁵³ Docenění této skutečnosti patří maďarskému bádání.

Pokud lze přehlédnout, zůstal tovačovský příklad mimo vzápětí vytvořené moravskotřebovské památky⁵⁴, k nimž pochopitelně patří i tamější zámecký portál z r. 1493, bez ohlasu. To byl ale nakonec osud celé panonské renesance, jejíž vliv na Moravě zůstal omezen na ojedinělé případy⁵⁵: titulní list Antifonáře z Louky (?), až dosud zcela přehlížený portál jižní předsíně kostela sv. Mořice v Kroměříži (?).⁵⁶

¹ G. Wolný, Die Margrafschaft Mähren, V, Olmützer Kreis, Brünn. 1838, s. 766, pozn. 97; V. Houděk, MCC, N. F., XXI, 1895, s. 56—57; A. Ugwitz, Z minulosti města Tovačova a okolí, Prostějov, 1907, s. 19; Fl. Zapletal, Tovačovský zámek, Český svět, VII, 1910, č. z 14. října 1910; K. Chytil, K literatuře o renesančních detailech vladislavské části hradu pražského, P A XXXV, 1926—1927, s. 250; Fl. Zapletal, Pozor, XXXIV, 1927, č. 239 z 11. října 1927, s. 4; idem; Z prvních projevů renesance na Moravě, Časopis Vlasteneckého spolku musejního v Olomouci, XL, 1928, s. 146—147; A. Matějček, Dějepis umění, IV, Praha, 1929, s. 184—185; Fr. Peřínka, Vlastivěda moravská, XXXI, Olomoucký kraj — Kojetský okres, s. 247; A. Matějček, Československá vlastivěda, VIII, Umění, Praha 1935, obr. s. 94; K. M. Swoboda, Italien und die Baukunst in Böhmen und Mähren, Böhmen und Mähren, 1941, č. 6, s. 219; E. Edgar, Velká vzácnost Tovačova, Práce, ze dne 22. 12. 1949,

s. 6 (podle této běžně uváděné citace se článek nepodařilo nalézt); L. Koller, Vývoj portálové architektury a renesanční portály XVI. stol. na Moravě, Brno, 1950 — nepublikovaná dis. práce na MU; E. Šamánková, Rejtův Frankenstein, Zprávy památkové péče, XIII, 1953, s. 126; A. Jůzová-Škrobálová, Zámecký portál v Tovačově a jeho místo v raně-renesanční moravské architektuře, Umění a svět. Umělecko-historický sborník Krajského musea v Gottwaldově, I, 1957, s. 22—30; „Š“, Včera a dnes. Píšeme kroniku Kojetínska, Pokrok vesnice V, 1957, č. 31—32 z 14. července; R. Wagner-Rieger, Die Renaissance-Architektur in Oesterreich, Boehmen und Ungarn in ihren Verhaeltnis zu Italien bis zur Mitte des 16. Jahrhunderts, Arte e artisti dei laghi Lombardi, I, Como, 1959 s. 465; Zd. Wirth, Architektura renesanční, Architektura v českém národním dědictví, Praha, 1961, s. 83 a 795; G. Fehr, Benedikt Ried, Ein deutscher Baumeister zwischen Gotik und Renaissance in Böhmen, München, 1961, s. 61; rec. E. Šamánková, Umění, XI, 1963, s. 312; eadem, Architektura české renesance, Praha, 1961, s. 10—11; rec. J. Krčálová, Umění, X, 1962, s. 74—90 a O. Stefan, K dějezpytným otázkám naší renesanční architektury. Ještě ke knize E. Šamánkové, Architektura české renesance, 1961, Umění, XII, 1964, s. 428—432, tovačovský portál nezmiňují stejně jako J. Hořejší-J. Vacková, An der Wende des eitalters. Hofkunst um 1500 in Böhmen, Alte und moderne Kunst, XIII, 1968, č. 97, s. 2—12 a E. Šamánková, Über die Anfänge der Tschechischen Renaissance-Architektur, Acta Historiae Artium, XIII, 1967, s. 115 ad.

² G. Wolny, Die Margravschaft Mähren [cit. v pozn. ¹].

³ K. Chytil, K literatuře o renesančních detailech [cit. v pozn. ¹].

⁴ Lad. Koller, Vývoj portálové architektury [cit. v pozn. ¹].

⁵ A. Venturi, L'architettura del quattrocento, Milano, 1923, VIII/1, s. 828, obr. 629.

⁶ J. Balogh, A művészet Mátyás király udvarában, Budapest, 1966, II, obr. 73, 133.

⁷ Pouze starší literatura, která v udání letopočtu nesčítala arabskou dvojku s římskými číslicemi, uvádí datování 1490. Analýza nápisu po stránce jazykové i formální bude muset být ještě provedena.

⁸ A. Jůzová-Škrobálová, Zámecký portál v Tovačově [cit. v pozn. ¹].

⁹ G. Fehr, Benedikt Ried [cit. v pozn. ¹]; Zd. Wirth, Architektura renesanční [cit. v pozn. ¹].

¹⁰ [cit. v pozn. ¹].

¹¹ Situační plán tovačovského zámku, půdorys 1. a 2. poschodí publikoval F. Peřinka, Vlastivěda Moravská [cit. v pozn. ¹], s. 222—224.

¹² Za poskytnutí vděčím dr. E. Klimešové.

¹³ Viz fotografii průčelí zámecké věže, kterou otiskl Fl. Zapletal, Tovačovský zámek [cit. v pozn. ¹].

¹⁴ Poznatzky ke stavební historii této části zámku shrnul naposled Fl. Zapletal, Ze staré kulturní Hané, ČVSM v Olomouci, XLI—XLII, 1929, s. 233—235.

¹⁵ Za sdělení provenience kamenných materiálů, z kterých byly zhotoveny tovačovské raně renesanční památky vděčím restaurátorovi J. Stárkovi.

¹⁶ Porovnej pozn. ⁷.

¹⁷ Encyclopedie of World Art, New York — Toronto — London, 1967, XIII, sl. 499.

¹⁸ J. Balogh, Am művészet Mátyás király udvarában [cit. v pozn. ⁶], obr. 108.

¹⁹ Ibid., obr. 337, 338, 339, 372, 380—383 aj.

²⁰ Ke genealogii pánů z Cimburka nejnověji Lad. Hosák, Moravská větev pánů z Cimburka Vlastivědný věstník moravský, XXII, 1970, s. 77—79. K erbům Jos. Pilnáček, Staromoravští rodové, Vídeň, 1930, s. 18—19 a 397. O tom, zda na tovačovské desce je znázorněn skutečně holub, se nelze s jistotou vyslovit.

²¹ E. Šamánková, Architektura české renesance [cit. v pozn. ¹].

²² Kniha, bohužel, vyšla bez poznámkového aparátu. Patrně se jedná o obraz v zámecké kapli: olej na plátně, rozměry nezjištěny, několikrát přemalováno. Špatná reprodukce v R. Fukal, Tovačov, Tovačov, tovačovský zámek... Vlastivědný věstník moravský, X, 1955, č. 4, třetí strana obálky.

²³ Ant. Ugwitz, Z minulosti města Tovačova [cit. v pozn. ¹], s. 15—16.

²⁴ Porovnej indikační skicu stabilního katastru: Stadt Tobitschau (Tobaczow) samt Enclave Breiten Gasse und Colonie Annadorf in Mähren, Olmützer Kreis, Bezirk Tobitschau, 1833. Lith. della Torre u. Müller 1836, list č. 8. Nad severní stranou zámku pozn.: „Schloss Ried“.

²⁵ Vyobr.: Fr. Peřinka, Kojetský okres [cit. v pozn. ¹], s. 225, obr. 21.

²⁶ AC, XVI, 437—438: Ctibor Tovačovský směnil 22. 6. 1492 s Jakubem z Bolelouce louku za skálu, aby získal kámen pro stavbu zámku.

²⁷ Sdělení tovačovského archiváře B. Štégera, kterému tímto srdečně děkuji i za zpřístupnění zámku a obstarání publikace B. Štéger, Tovačov 650 let městem, Tovačov, 1971, kde jsou shrnuty prameny a literatura k historii města a zámku.

²⁸ Východní portál radnice v Olomouci, vstupní portál staré radnice v Prostějově. V obr.: E. Šamánková, Architektura české renesance [cit. v pozn. ¹], obr. č. 198 a 19.

²⁹ J. Balogh, A művészet Mátyás király udvarában [vit. v pozn. ⁶]. Obr. 126 a 134; L. Gerevich, The Art of Buda and Pest in the Middle Ages, Budapest, 1971, s. 123 a obr. 305.

³⁰ I. Hlobil, Objevení významné renesanční památky v Tovačově, Nové Přerovsko, XIV, 1971, číslo z 17. 12., s. 7.

³¹ Průměr cca 70 cm, světle šedý mramor, drobná mechanická poškození, dříve na chodbě k zámecké kapli, dnes na bráně ve dvoře zámku.

- ³² A. Czerny, Die Bildnisse Ladislaws von Boskowitz und seiner Gemahlin im Schlosse zu Mährisch-Trübau, Mittheilungen des mährischen Gewerbe-Museums, XIX, 1901, s. 121 ad.
- ³³ A. Prokop, Die Margravschaft Mähren in kunstgeschichtlicher Beziehung, III, Wien, 1904, s. 872.
- ³⁴ K. Chytil, K literatuře o renaissančních detailech (cit. v pozn. ¹), s. 249—250.
- ³⁵ A. Jůzová, Počátky italské renesance na Moravě, Olomouc 1956 — nepublik. dipl. práce na UP. Za půjčení děkuji V. Jůzovi.
- ³⁶ J. Kropáček, K počátkům renesance v zemích zaalpských, doslov k A. Martindale, Člověk a renesance, Praha 1971, s. 181.
- ³⁷ Ch. Seymour JR, Sculpture in Italy 1400 to 1500, London 1966 (Pequin Books), s. 106, 130—131; V. V. Štech, Italská renesanční plastika, Praha 1960, s. 167—169, obr. 260, (chrám sv. Francesca, zv. Tempio Malatestiano) a 197 (medaile).
- ³⁸ K. Chytil, K literatuře o renaissančních detailech (cit. v pozn. ¹), s. 249—250.
- ³⁹ J. Balogh, Am művészet Mátyás kiraly udvarában (cit. v pozn. ⁶), obr. 358, 362, 335.
- ⁴⁰ L. Gerevich, The Art of Buda and Pest (cit. v pozn. ²⁹), s. 113 a obr. 281—282; G. F. Hill — G. Pollard, Renaissance Medals from the Samuel H. Kress Collection of the National Gallery of Art, Glasgow, 1967, s. 20.
- ⁴¹ Uvádí Fr. Peřinka, Vlastivěda Moravská (cit. v pozn. ¹), s. 247.
- ⁴² E. Edgar, Velká vzácnost Tovačova (cit. v pozn. ¹).
- ⁴³ E. Šamánková, Rejtův Frankenstein (cit. v pozn. ¹).
- ⁴⁴ A. Jůzová - Škrobálová, Zámecký portál v Tovačově (cit. v pozn. ¹), s. 25.
- ⁴⁵ „Š“, Včera a dnes (cit. v pozn. ¹).
- ⁴⁶ E. Šamánková, Architektura české renesance (cit. v pozn. ¹).
- ⁴⁷ V okresním archívu Přerov, pobočka Tovačov — zámek, kartón č. 124 se zachoval dopis Floriana Zapletala B. Štégerovi st. z 13. března 1953, ve kterém je vysloveno přesvědčení o tovačovském působení Chimenta di Leonardo Camicia, avšak o nalezení listiny, která by to dosvědčila, zde není ani zmínky.
- ⁴⁸ Porovnej v pozn. ⁶ a ²⁹ citované knihy J. Baloghové a L. Gereviche.
- ⁴⁹ G. Vasari, Vite etc., ed. G. Milanesi II, Firenze, 1878, s. 651 ad. Literaturu a poznatky o této osobě shrnula J. Balogh, Am művészet Mátyás kiraly udvarában (cit. v pozn. ⁶), I, s. 485—487.
- ⁵⁰ L. Gerevich, The Art of Buda and Pest (cit. v pozn. ²⁹), s. 122—124.
- ⁵¹ I bid., obr. č. 305, Plate CXVI — pokud lze dnes, kdy je portál několikrát přetřen olejovou barvou, posoudit.
- ⁵² Fr. Palacký, Dějiny národu Českého v Čechách a na Moravě, vyd. III, Praha, 1940, IV—V, s. 1325.
- ⁵³ Snad dojde v dohledné době k žádoucí restauraci věže a celého zámku.
- ⁵⁴ Ctibor Tovačovský z Cimburka a Ladislav z Boskovic byli zpřízněni: bratr Ctibora Tovačovského — Jan Jaroslav z Cimburka si vzal při druhém sňatku za manželku Johanku Krajčířku z Krajku a bratr Ladislava z Boskovic — Albrecht Černožorský z Boskovic a na Letovicích byl ženat s Apolenou Krajčířkou z Krajku. Viz J. Pilnáček, Staromoravští rodové (cit. v pozn. ²⁰, s. 358). Za upozornění děkuji B. Štégerovi. Po smrti Ctibora Tovačovského z Cimburka (26. 6. 1494) zdědil tovačovské panství syn Jana Jaroslava z Cimburka — Adam Tovačovský z Cimburka a po jeho smrti (3. 12. 1502) pak jeho matka Johanka Krajčířka z Krajku, tehdy již provdaná (Jan Jaroš z Cimburka r. 1483) za Jana z Šelnberka.
- ⁵⁵ K tomu J. Kropáček, K počátkům renesance v zemích zaalpských (cit. v pozn. ³⁶) s. 181.
- ⁵⁶ Tato stať bude v r. 1973 publikována cizojazyčně s úplnou fotografickou dokumentací.

Ivo Hlobil

POZNÁMKY KE STAVEBNÍMU VÝVOJI ARCIBISKUPSKÉ REZIDENCE V OLMOUCI PŘI PŘÍLEŽITOSTI GENERÁLNÍ OPRAVY FASÁD (1971—1973)

Nynější arcibiskupská rezidence v Olomouci je již v pořadí třetím biskupským sídlem v tomto městě.

První biskupský dům stál při původním katedrálním kostele sv. Petra¹; přesné situování na rozhraní dnešních ulic Wurmovy a Křížkovského zjistil v r. 1966 na základě archívního studia J. Kšíř.²

Druhý biskupský dům byl postaven vedle dómu sv. Václava (biskupský kostel

od r. 1131) území knížecího hradu³ a lze jej patrně ztotožnit s torsálně zachovaným románským palácem při severní straně trojlodí.⁴ Stavbu třetího sídla založil biskup Stanislav Turzo (1497—1540)⁵ a dokončil biskup Jan Dubravius (1541 až 1553)⁶; přístavbu a větší opravy lze předpokládat za biskupa Stanislava II. Pavlovského (1579—1598).⁷ Základní informaci o této budově nám poskytují latinské verše moravského humanisty Šimona E. Klatovského — Chvála Olomouce z r. 1550⁸ — a dřevořez J. Willenbergera, zachycující podobu města koncem 16. stol.⁹ Klatovský hovoří (přehlédneme-li dobové nadsázky) o vysoké a nádherné stavbě, jejíž střechy jsou zdobeny věžemi („*video muros turritaque*“); Willenberger zachytil ve vší schematičnosti třípodlažní objekt postavený na pokraji skalního útvaru, vyvýšený nad okolní zástavbu, s renesančními štíty (věže?) při sedlových střechách.

Během třicetileté války a zejména za švédské okupace Olomouce (14. 6. 1642 až 8. 6. 1650) sídlo olomouckých biskupů velmi utrpělo.¹⁰ Obnova byla zahájena až po zvolení Karla Liechtenštejna na olomoucký biskupský stolec v r. 1664; ve volební kapitulaci se biskup zavázal k opravě rezidencí v Brně, Olomouci a Kroměříži, zámků ve Vyškově a na Mírově.¹¹ Archívní zprávy o této rozsáhlé a dlouholeté stavební akci excerptoval až dosud nejúplněji¹² F. V. Peřinka.¹³ Opomeneme-li méně podstatné a záznamy o úpravách interiérů, vyplývá odtud:

- r. 1665 olomoučtí zedníci Petr Schubert a Václav Andres strhli špatné zdi a vystavěli je od základů znovu, sklenuli sklepy a provedli další úpravy;
- 1666 zedník Melichar Dánk přestavěl celý jeden trakt;
- 1668 Giovanni Pietro Tencalla přehlédl a upravil plány;
- 1669—1674 pokračovaly kamenické, pokrývačské a dekorativní práce (patrně až do definitivní podoby);
- 1679 se došlo k závěru, že střecha nad velkým sálem je příliš těžká, takže ohrožuje klenutí, a začalo se s opravou;
- 1680—1685 jsou zmiňovány různé řemeslné práce.

K těmto údajům lze dodat:

1. nápisy na třech erbovních pískovcových deskách v průčelí objektu opakují v obměně¹⁴ (rok zhotovení fasády!) —
CAROLVS EX COM:
DE LICHTENSTEIN EPVS OLOM:
DVX. S. P. I. PNPS. RA: CAPA. BOH:
COMS A FVNAMENTO EXT
RVXIT ANNO 1669
2. v olomouckém Státním archívu se nalézá plánová dokumentace k úpravě přízemí rezidence se zachycením téměř celého půdorysu budovy od tesařského mistra Ondřeje Lintnera (Lindnera)¹⁵ z r. 1672;¹⁶
3. z 30. 8. 1672 máme zprávu, že biskup zřídil po postavení nové opěrné zdi na hradbách zahradu;¹⁷
4. podařilo se nalézt dosud nepublikovaný dopis G. P. Tencally, datovaný 26. 5. 1680 a adresovaný Karlu Liechtenštejnovi,¹⁸ v němž je mimo jiné údaje o moravské architektuře také zmínka o dodání náčrtů („*disegni*“) ke stavbě olomoucké biskupské rezidence.¹⁹

Z přehledů pramenných údajů vyplývá, že původní plány k přestavbě olomoucké rezidence po třicetileté válce nebyly až dosud nalezeny a že archívně nemáme doloženo ani jméno jejich autora; účast G. P. Tencally, který zřejmě navrhl závěrečnou úpravu po r. 1679, je prokazatelná až od r. 1668.²⁰ Kdo mohl být tímto architektem? Ve starší literatuře se dlouho tradoval názor, přejímaný mimo jiné od A. V. Šembery²¹, že autorství přináležejí Baltazaru Fontanovi. To však není reálné, neboť ten se narodil v r. 1658²² — sedm let před zahájením přestavby, a byl v Olomouci prokazatelně činný pouze jako štukatér. Vzhledem k formálním

shodám mezi pojetím průčelní fasády rezidence (r. 1669), která zůstala dodnes s menšími úpravami zachována, a fasády zámku v Holešově, kterou navrhl téměř jistě Filiberto Luchese (realizováno v 50. letech 17. stol.), lze tomuto italskému inženýrovi v císařských službách připsat — jak učinil příležitostně již V. Richter,²³ — i autorství této olomoucké raněbarokní přestavby; F. Luchese pracoval pro Karla z Liechtenštejna i na jiných místech.²⁴ Zásahy G. P. Tencally lze dnes jen těžko posoudit.

Přestavba biskupské rezidence za Karla Liechtenštejna dokonale proměnila tvářnost renesančního objektu.²⁵ Pozdější zásahy byly již méně radikální; pravděpodobně víme o úpravě zahradní fasády za kardinála Maxe J. Sommerau-Becka (1836—1853).²⁶ Závažnější adaptace nastala po požáru r. 1904: během let 1909 a 1910 došlo k obnovení střech, několika disposičním změnám uvnitř objektu a pseudobarokní úpravě hlavní fasády se zdůrazněním středního rizalitu i úpravě fasády zahradní.²⁷

V r. 1971 byla zahájena generální oprava fasády residence. Postavení lešení umožnilo průzkum omítek a tím i získání dalších poznatků o stavební historii objektu. Nejvýznamnější zjištění:

1. na středním rizalitu zahradní fasády (šest okenních os, tři podlaží) je pod silnou vrstvou barokní vápenné omítky s několikerým okrovým přelíčením v celém rozsahu šířky a výšky zdi zachovaná (mimo plochy vylomení později zasazených oken) napekovaná přírodní omítka se škrabaným orámováním vytvořenou bosází nárožních armování a sgrafitovou výzdobou kolem oken; armování je přelíčeno žlutě, sgrafito bylo škrabané z bíle oličené horní vrstvy do vlastní omítky přibarvené roztlučeným uhlím — ve variacích se v něm opakuje vegetabilní ornamentika se stáčenými motivy;
2. stejnou omítku bylo možné zjistit i na levém křídle zahradního traktu a na severní zdi druhého poschodí menšího dvora (na průčelní fasádě nebyly nalezeny žádné zkruté omítky a na pravém křídle zahradního traktu nebyl průzkum proveden);
3. na jihovýchodním nároží zahradního rizalitu ve výši druhého poschodí je pod sgrafitovou omítkou zachovaná ještě jedna omítková vrstva: přírodní vápenná utážená omítka s přesně rytým nárožním kvádrováním, jehož obrys je zdůrazněn černou linkou a plochy přelíčené zlatě-okrovým pigmentem.

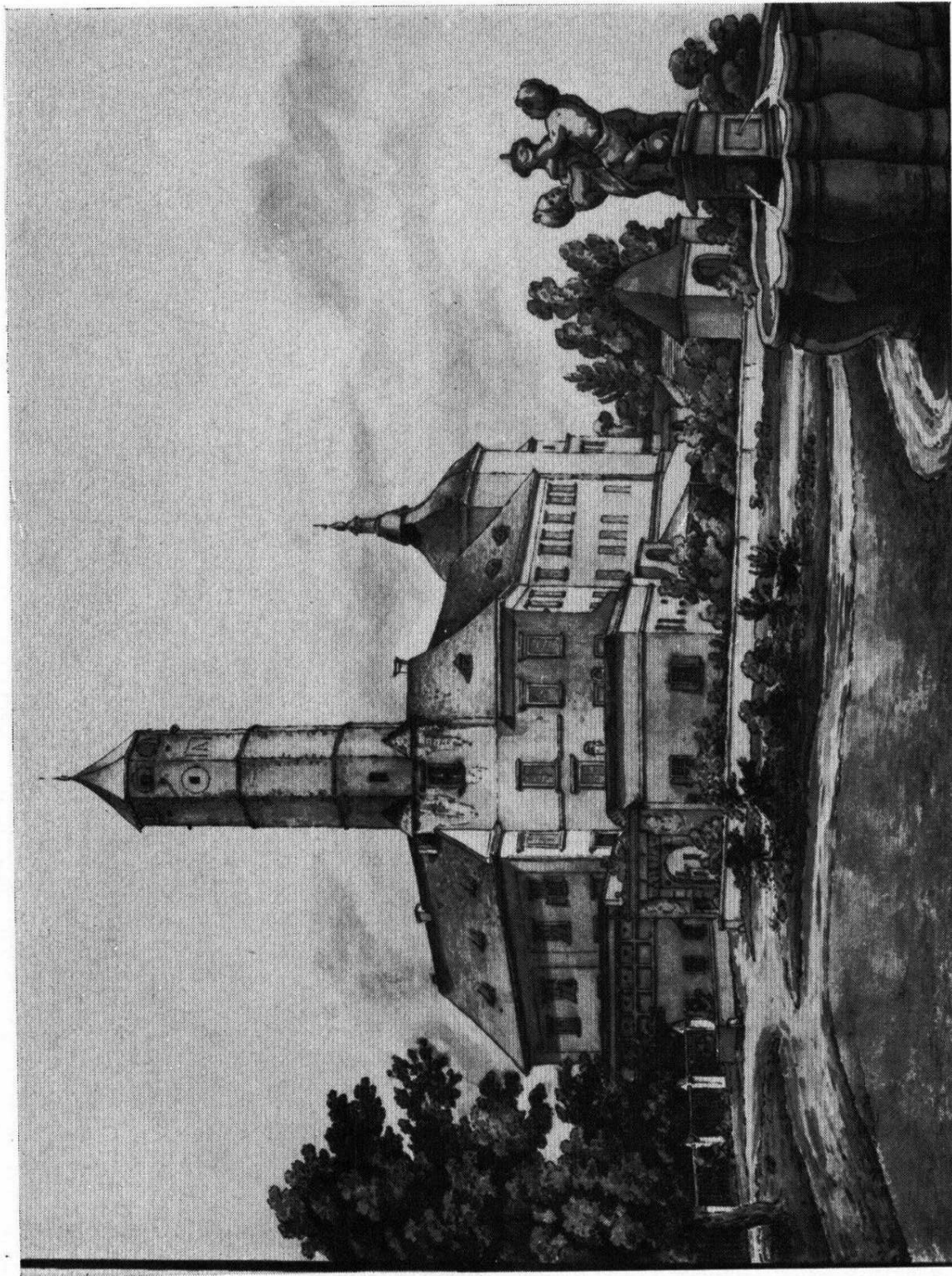
Z konfrontace archívních zpráv o stavbě renesanční budovy a poznatků průzkumu je zřejmé, že nejstarší omítka, kterou lze v našich podmínkách označit ještě jako pozdně gotickou, patří době St. Turzy a J. Dubravia, zatímco omítka sgrafitová byla patrně vytvořena až za vlády Stanislava II. Pavlovského.²⁸

Odtud lze vyvodit:

1. původní budova třetí biskupské rezidence byla postavena jako trojpodlažní objekt, nad úroveň terénu do výše, která zůstala zachovaná až do dnešních dnů;
2. po svém dostavění a uvažované adaptaci za biskupa Stanislava II. Pavlovského zabírala tato budova přinejmenším dnešní zástavbu zahradního rizalitu, přilehlého levého křídla a patrně i dvora v hloubce ukončené dnešní průčelní fasádou²⁹; při tomto odhadu vycházíme z nálezů sgrafitové omítky po požáru 1904 na fasádě do ulice.³⁰ Willenbergerův dřevořez odpovídá v hlavních rysech skutečnosti!³¹
3. olomoucká biskupská rezidence patřila k nejvýznamnějším stavbám 16. stol. na Moravě.

Stávající generální oprava fasády arcibiskupské rezidence vzhledem ke svízelné situaci neprobíhá zrovna optimální cestou. Je si přát, aby alespoň nejvýznamnější úkol — práce na rizalitu zahradní fasády — byl v r. 1973 splněn s výsledkem odpovídajícím kulturnímu významu památky.

- ¹ V. Richter, Raněstředověká Olomouc, Praha-Brno 1959, s. 84–85; J. Kšír, První biskupský dům v Olomouci, Zprávy Vlastivědného ústavu v Olomouci, č. 130, 1966, s. 4–13.
- ² *ibid.*
- ³ *ibid.*
- ⁴ V. Richter, l. c., s. 93.
- ⁵ J. Kšír, l. c., s. 11 bez udání pramene klade poč. stavby do r. 1516.
- ⁶ S. E. Glatovino, Breve encomion Olomucii metropolis, Prostějov 1550 popisuje již střechy objektu a zmiňuje se o provádění výzdoby; viz přepis a překlad R. Bartochy v Časopisu Vlasteneckého spolku musejního v Olomouci, LV, 1946 s. 192 ad. Rec. napsal Jar. Ludvíkovský, ČMM, LXVII, 1947, s. 190–191.
- ⁷ Ant. Breitenbacher, Oprava olomouckého domu biskupem Stanislavem II. Pavlovským (1579–1598), Zvláštní otisk z Časopisu Moravského musea zemského, Brno 1917, zejména s. 14, 8, 15, zmiňuje podle archivních záznamů opravy a přístavbu biskupského domu v Olomouci, aniž je vždy jasné, zda se tyto týkaly starého domu u býv. katedrálního kostela sv. Petra nebo nové residence. Porovnej: V. Richter, l. c., s. 93 a J. Kšír, l. c., s. 11.
- ⁸ Pozn. č. 6.
- ⁹ In.: B. Paprocký, Zrcadlo slavného markrabství Moravského, Olomouc 1593. K. J. Willenbergerovi naposled J. Dostál, Přerovan Jan Willenberger — tvůrce některých nejstarších vyobrazení měst v naší vlasti, Přerov 1971.
- ¹⁰ F. V. Peřinka, Dějiny Kroměříže, II, část 1–2, Kroměříž 1947, s. 417–418: autentická zpráva hospodáře olomouckého biskupského domu Zikmunda Štěpětycha Vamberského.
- ¹¹ *ibid.*, s. 578.
- ¹² Srov. zprávu u J. P. Cerroniho, (J. Tíkal, Zprávy o olomouckých památkách v díle J. P. Cerroniho: „Skizze einer Geschichte der bildenden Künste in Mähren“, dipl. práce na PU Olomouc, 1954, s. 264, originál fol. 31b), G. Wolného (Die Markgrafschaft Mähren, V. Olmützer Kreis, Brünn 1839, s. 96; Kirchlíche Topographie von Mähren, Olmützer Erzdiocese, I, Brünn 1855, s. 169–170), F. J. Schwoye (Topographie vom Markgrathum Mähren, Wien 1793, s. 152), A. V. Šembery (Paměti a znamenitosti města Olomouce, Vídeň 1861, s. 66) a V. Nešpora (Dějiny Olomouce, Vlastivěda Moravská, II. místopis, Brno 1936, s. 168 a n.).
- ¹³ l. c., s. 578–581.
- ¹⁴ Text desky nad portálem levého bočního průjezdu. Nápisy citují: A. Nowak, Kirchlíche Kunst-Denkmale aus Olmütz, II, Olmütz 1892, s. 34; A. Prokop, Die Markgrafschaft Mähren in kunstgeschichtlicher Beziehung, IV, Wien 1904, pozn. 3, s. 1153.
- ¹⁵ O něm též F. V. Peřinka, l. c., s. 621.
- ¹⁶ StA Opava, pob. Olomouc, AO, kartón 86.
- ¹⁷ StA Opava, pob. Olomouc, AO, kartón 187.
- ¹⁸ StA Opava, pob. Olomouc, AO, kartón 106.
- ¹⁹ Porov.: V. Richter, Poznámky k dějinám barokní architektury na Moravě, Volné směry, XXXVII, 1941–1942, s. 286 ad.; týž, rec.: „H. G. Franz, Bauten und Baumeister der Barockzeit in Böhmen. Entstehung und Ausstrahlungen der böhmischen Barockbaukunst, Leipzig 1962“, Umění, XII, 1964, s. 318; F. V. Peřinka, l. c., [jmenný rejstřík].
- ²⁰ StA Opava, pob. Olomouc, AO, kartón 71, dopis ze dne 19. 6. 1666: biskupský agent ve Vídni A. Antonini v připse dopisu sděluje Karlovi z Lichtenštejnu, že G. P. Tencalla nastoupil do funkce císařského architekta a inženýra, kterou před tím vykonával pan Filiberto.
- ²¹ A. V. Šembery, l. c., s. 66. A. Nowak, l. c., s. 33 se přitom odvolává na Cerroniho.
- ²² Podle: P. Toman, Nový slovník československých výtvarných umělců, I, Praha 1947, s. 230.
- ²³ V. Richter, O vzniku města Olomouce, ČSPS, LX, 1952, s. 210 s odvoláním poz. 75 — na G. Wolného. Tento autor však na citovaném místě F. Lucheseho nezmiňuje. Lucheseho autorství V. Richter uvádí také — již jako jisté — v knize Raněstředověká Olomouc, l. c., s. 93.
- ²⁴ F. V. Peřinka, l. c. [jmenný rejstřík].
- ²⁵ Až doposud patrně pouze A. Prokop, l. c., s. 1153, pozn.² upozornil, že Karel z Lichtenštejnu — jak tomu nasvědčuje složitý půdorys — jistě nestavěl „von Grund auf“.
- ²⁶ A. Nowak, l. c., s. 34.
- ²⁷ Der Statistischen Jahrbücher der königlichen Hauptstadt Olmütz, V, 1905–1910, Olmütz 1911, s. 141. Průčelí před opravou vyobr.: A. Nowak, l. c., s. 33, F. 7.
- ²⁸ Zpráva o záměru Stanislava II. Pavlovského „dům starý dvoru biskupského dáti na vesno o jedny pokoje povejšiti“ (Ant. Breitenbacher, l. c., s. 8), nemůže být vzhledem k nálezu pozdně gotické omítky ve výši druhého poschodí vztažena k tomuto objektu! — Zpráva o renesanční sgrafitové omítce bude zveřejněna až po provedení detailního průzkumu, který má být realizován v součinnosti s conservačními a obnovovacími pracemi na fasádě v r. 1973.
- ²⁹ Analýza půdorysného vývoje residence je vzhledem k významu objektu velmi aktuální.
- ³⁰ V. Burian, Sgrafitová výzdoba průčelí arcibiskupského paláce v Olomouci, Zprávy Vlastivědného ústavu v Olomouci, č. 135, 1967, s. 21–22. Dvě vyobrazení na obálce. Lokalisace je určena takto: „...v úrovni prvního poschodí, mezi prvním a druhým oknem“, „na venkovní fasádě“.
- ³¹ Včetně vysoké podnože stavby, vynucené svažujícím se terénem, která byla později — vytvořením zahrady s pomocí opěrné zdi (viz. poz. ¹⁷) — obestavěna a zasypana.



Tovačov, zámek. Pohled od jihu r. 1844. Akvarel Fr. Biely. Sbírký Slezského muzea v Opavě.

(I. Hlobil, K percepci italské renesance za Ctibora Tovačovského z Cimburka)



Tovačov, zámek. Střední část průčelí zámecké věže. Stav v červnu 1972. Snímek I. Hlobil.



Tovačov, zámek. Vstupní portál z r. 1492 nebo krátce předtím. Stav v červnu 1972.
Snímek I. Hlobil.

[I. Hlobil, K percepci renesance za
Ctibora Tovačovského z Cimburka]

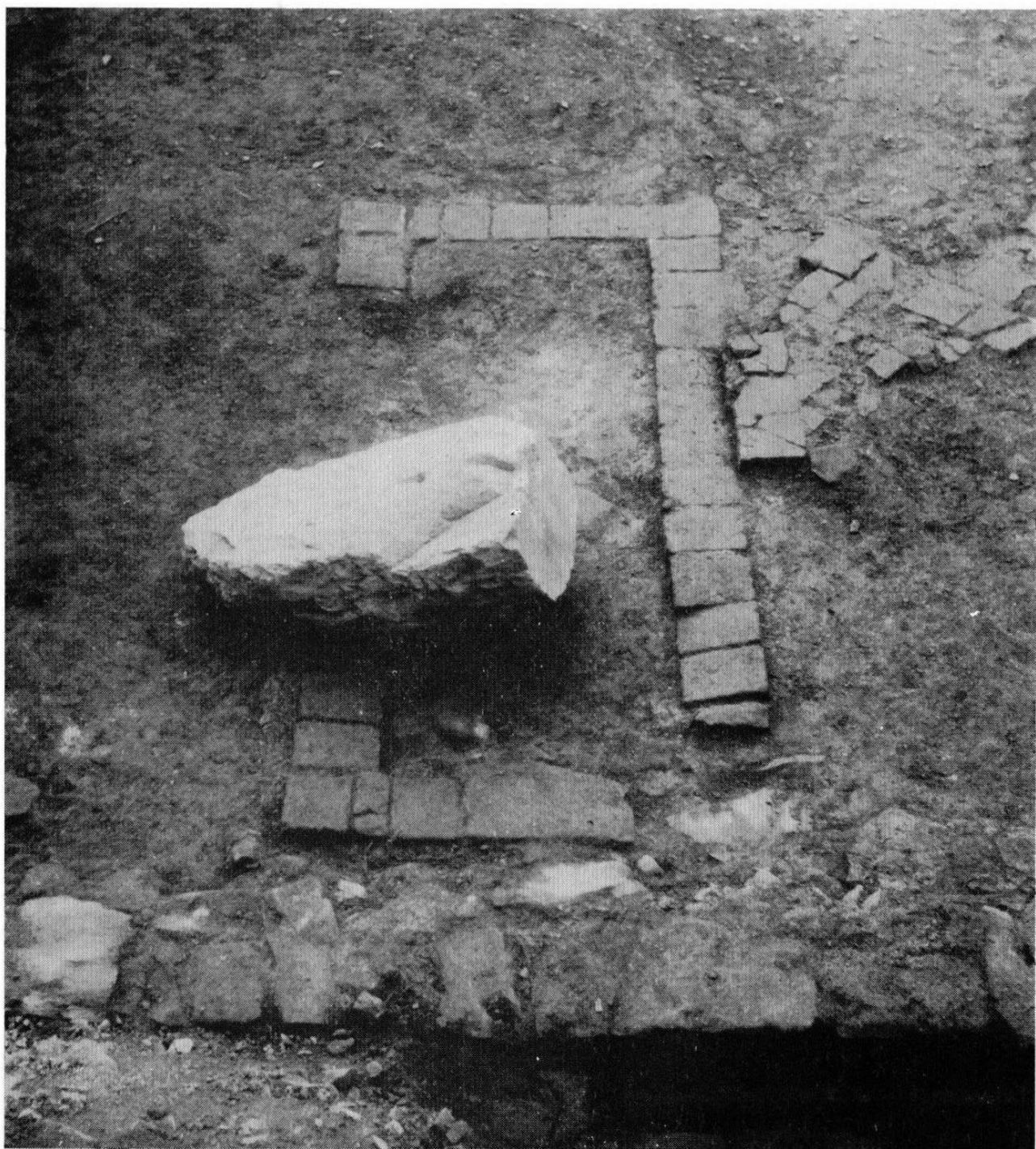


Olomouc, arcibiskupská residence. Zahradní fasáda, detail s renesanční sgrafitovou omítkou. Stav r. 1972. Snímek I. Hlobil.



Olomouc, arcibiskupská residence. Gotická a renesanční omítka na fasádě zahradního rizalitu. Stav r. 1972. Snímek I. Hlobil.

[I. Hlobil, Poznámky ke stavebnímu vývoji arcibiskupské residence v Olomouci]

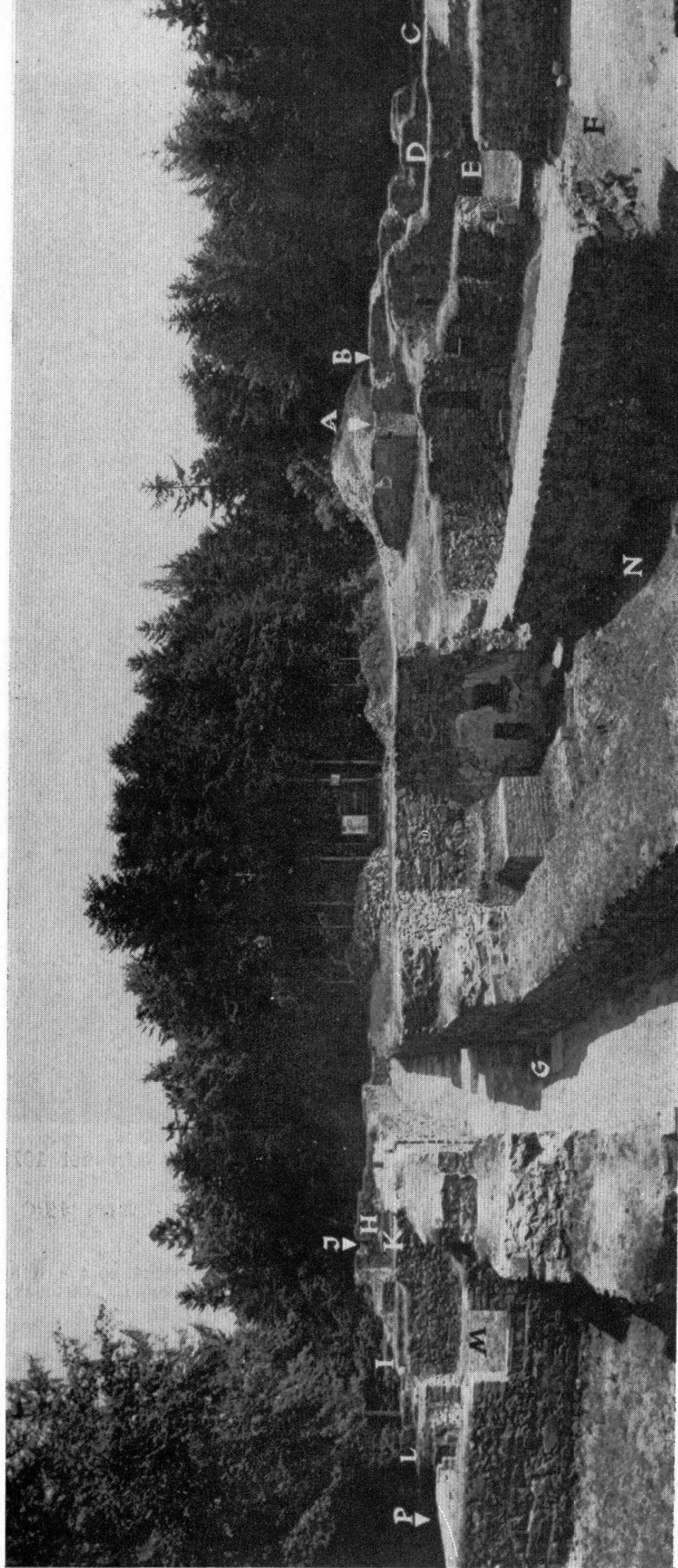


Dolany, Kartouzka. Hrob převora Štěpána (?) uprostřed kostela. Stav v červenci 1972. Snímek V. Burian.



Dolany, Kartouzka. Část vodovodu v příčné ose kostela. Stav v červenci 1972.
Snímek V. Burian.

[V. Burian, Předběžná zpráva o archeologickém výzkumu „Kartouzky“ v Dolanech 1972]



Dolany, Kartouzka. Pohled na část odkrytého areálu od severozápadu: kostel (F), kaple (E, N), chodby (D, G), mnišské domky (A, H, K, M/P), převýty (B, I, L), místnosti neznámé funkce (C, J). Obraz nezachycuje prostory O, Q, R. Stav roku 1972. Snímek J. Juryšek.

(V. Burian, Předběžná zpráva o archeologickém výzkumu "Kartouzky" v Dolanech 1972)

Josef Kšíř

PETRÁŠOVA HROBKA U SV. MOŘICE V OLOMOUCI

Zřejmě již od doby založení byl kostel sv. Mořice v Olomouci obklopen hřbitovem. V době josefinské, kdy z důvodů zdravotně policejních byla věnována větší pozornost hřbitovům a pohřbívání, byly dvorním dekretem ze dne 23. 8. 1784 zrušeny všechny hřbitovy, nalézající se uvnitř osídlení; to se týkalo i hřbitova u sv. Mořice.

Na hřbitovech kromě hrobů s náhrobky byly zřizovány také hrobky s menším architektonickým objektem nebo také se na kostelní zdi umísťovaly epitafy vztahující se k hrobům v blízkosti ležícím. Z nich některé zůstávaly na původních místech i po zrušení hřbitovů.

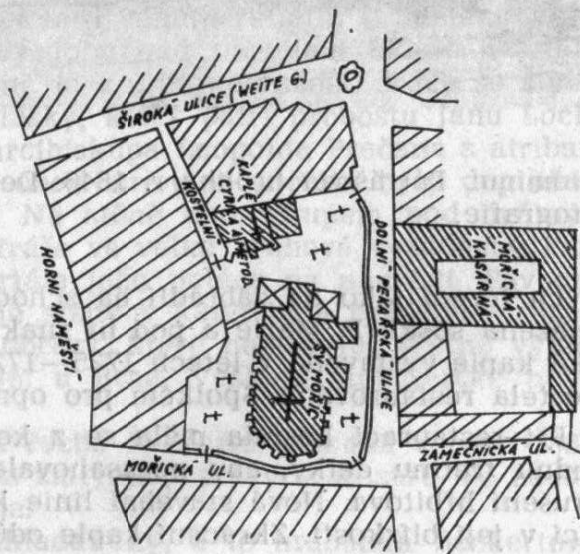
U kostela sv. Mořice jsou zachovány dvě hrobky, a to hrobka rodiny Edelmanovy z r. 1572 a Petrášova; původně pozůstávaly z vlastní hrobky umístěné v zemi a nad nimi byly budovány menší objekty v podobě kaple. Na stěně sakristie byl r. 1572 osazen epitaf Jiřího Thallera, v r. 1942 pro nepříznivé povětrnosti vlivy přemístěný do kostela pod kůr.¹

Objekt hrobky Petrášů souvisí s rodinným palácem na náměstí Míru čís. 26, a je zajímavý tím, že původně nad kryptou byla postavena loretská kaple.

Loretské kaple byly stavěny po vzoru kaple existující v italském městečku Loretě u Ancony napodobující t. zv. casa santa, svatou chýši, v níž bydlela P. Maria a která tam byla podle legendy přenesena. Chýše v Loretě byla postavena r. 1510 podle návrhu architekta Donata Bramanta (1444—1514) a reliéfně vyzdobena sochařem Andreem Sansovinou (1460—1529). Tato renesanční drobná stavba stala se časem významným poutním místem a byla napodobována i v jiných zemích. U nás, v českých zemích, byla první loreta postavena v Hájku u Jenče nedaleko Prahy, druhá v Mikulově r. 1623 kardinálem Dietrichštejnem; obě již neexistují. Třetí, z podnětu Dietrichštejnova, byla vystavěna na Hradčanech v letech 1626—1631, pak v Rumburku v l. 1704—1709, v Brně v l. 1716—1719 a jinde.

Kaple v Loretě je drobná stavba na obdélníkovém půdoryse s plochou střechou, na průčelí má risality ohraničené dvěma pilastry, které jsou umístěny na podstavcích a na soklu; mezi pilastry jsou upraveny výklenky pro sochařskou výzdobu. Vlys s římsou a atikou zakončuje plochá střecha; stavba nemá žádná okna a jen jediné vstupní dveře. Kolem této chýše vznikly pak další přístavby, popřípadě i kostel s ambity s dalšími kaplemi, jak to vyžadovali poutníci. Tak byly stavěny všechny lorety a jediný rozdíl mezi nimi pozůstával ve výzdobě průčelí.

V Olomouci byla loreta vystavěna v r. 1725—1727 hraběnkou Annou Marií Petrášovou rozenou Beckertovou a její snachou Annou z Hetttersdorfu, provdanou za barona Josefa Petráše. Pod kaplí byla vybudována krypta či hrobka pro rodinu Petrášovu; tato malá stavba byla umístěna vedle severní věže kostela sv. Mořice a přiléhala kratší stěnou k severní



Olomouc, situace hřbitova u sv. Mořice r. 1742.



Olomouc, Petrášova hrobka r. 1846. Detail soudobé litografie.

ných forem jako na zábradlí na schodišti v paláci Petrášově. Nad portálem byla osazena soška P. Marie a pod ní znak barona Petráše. Takový vzhled měla loretuská kaple vystavěná v letech 1725—1727 až do roku 1882, kdy bylo severní průčelí kostela restaurováno Spolkem pro opravu mořického kostela.

Při restauraci kostela měla se z komunikačních důvodů kaple zkrátit o celou jednu třetinu délky, aby nezasahovala přespráliš do ulice, která se rozšířila po zrušení hřbitova. Nová stavební linie kaple měla být shodná s linií sakristie stojící v její blízkosti. Zkrácení kaple odůvodňoval Spolek tímto sdělením: „*Loretuská kaple je pozdější neslohová přístavba kostela, která ve zmenšených rozměrech a ve stejné stavební linii jako sakristie má být upravena v jednoduchých gotických formách*“. Tehdejší Centrální komise pro umělecké a historické památky ve

boční lodi kostela. Postavena je na kamenném soklu a na vyšším podstavci; stěny byly fasádovány dvojicemi pilastrů s hlavicemi a patkami toskánského řádu a ty nesly profilovaný vlys i hlavní římsu. Stěny mezi dvojicemi pilastrů zůstaly hladké, bez výzdoby a bez výklenků. Sedlová střecha, ukončená po jedné straně valbou a přiléhající ke kostelu, byla kryta břidlicí a měla plechový vikýř. Uprostřed hřebene měla osazenou osmibokou věžičku s lucernou, sloupky a stříškou přilbové formy, završena byla makovicí s křížem.²

Vstup do lorety je z boční lodě kostela a má portál; na plochem soklu portálu jsou pilíře, na nich je osazena archivolta ze stlačeného oblouku uprostřed s klenákem; po stranách pilíře přiléhá další kanelovaný pilíř, zakončený nahoře hlavicí a dole patkou, nesoucí hladký kamenný vlys a vyloženou římsu. Ve vlysu je nápis: *Hic Verbum caro factum est et habitavit in nobis*. Plochy mezi obloukem a vlysem, tzv. skrojky, jsou vyzdobeny reliéfy ze závěsů květin. Portál je uzavřen dvoukřídlovou železnou mříží, pozůstávající z plochých pásků stočených do ornamentů, a vytvářející stylizovaná písmena obdob-

Vídni dala souhlas ke zkrácení kaple.³

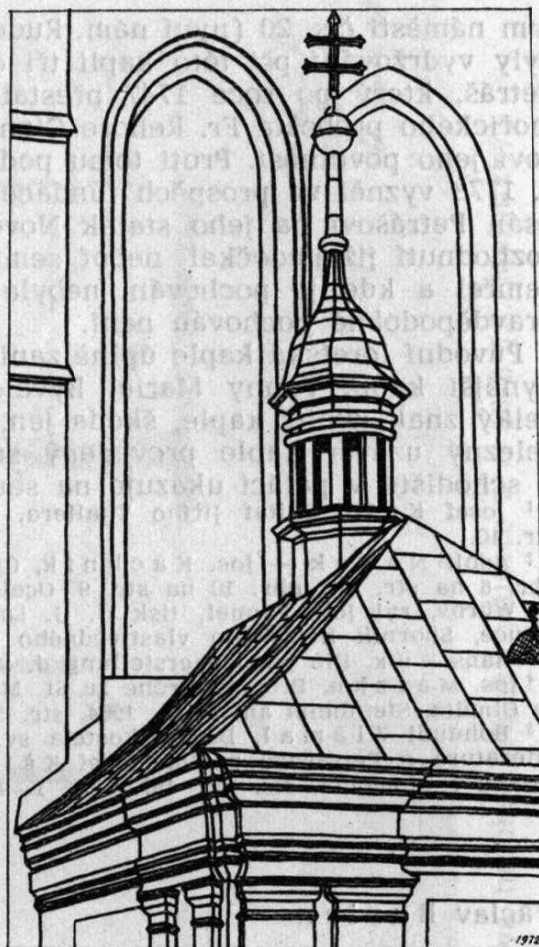
Při restauraci kostela mělo být vše gotizováno v souladu s kostelem; jen Edeimannova hrobka z r. 1572, vedle sakristie, ušla zkáze, neboť se jí ujal probošt Emanuel Poetting-Persing, který ji dal svým nákladem upravit v původním slohu renesančním. Loretská kaple byla zkrácena o celou třetinu své délky a dostala novou příčnou stěnu k ulici, v ní zřízen otvor pro gotické okno s kružbou, které bylo barevně zaskleno do olova s obrazem Zvěstování P. Marie. V trojúhelníkovém štítě zřízena kruhová rozeta s kružbou; stěna štítu byla kryta kamenem a ve vrcholu zakončena goticky zdobeným kamenným křížem. Na rozích kaple byly postaveny pilíře, a vše provedeno ve formách novogotických, jak žádal purismus, tehdejší slohový názor. Tímto zásahem ztratila kaple typický charakter původní tmavé prostory.

V pravém koutě, hned za vstupem do kaple, je osazená podélná jednoduchá pamětní deska s nápisem: „Památce paní Marie Hrubanové, 17. 5. 1869 — 16. 3. 1931“. Deska byla osazena patrně při opravě kaple v r. 1934 za probošta Horáka; na nynější místo byla asi přemístěna při velké stavební úpravě v letech 1939 až 1940, kterou podnikl probošt Jan Nep. Lochmann. Při této opravě byl zřízen nad vstupem velký oválný otvor pro ventilaci kaple; do otvoru byla umístěna socha Piety z umělého materiálu, zhotovena sochařem a štukatérem Rudolfem Doležalem starším z Olomouce. Obvod otvoru zvenčí i uvnitř rámuje reliéfní ornamenty s figurkami andílků ze štuky. Tuto reliéfní výzdobu nad portálem ukončují znaky náležející dobrodincům kaple; po levé straně je v erbu zobrazeno srdce se šípem a kotva zpodobňující znak víry, naděje a lásky, který patří proboštu Janu Lochmannovi; po pravé straně jsou dva znaky arcibiskupa Leopolda Prečana s atributy [arcibiskupství a osobní]. Také reliéfy po obou stranách portálu byly doplněny.

Současně byla upravena kaple i uvnitř. Na stěně nad vstupem pod oválným otvorem byl umístěn nový znak barona Petráše ve velké kruhové vyzdobené kartuši a úplně se shoduje se znakem na portále jeho paláce na náměstí. Původně byl erb zvenčí kaple nad portálem. Podélné stěny v kapli byly rozděleny rámováním z umělého mramoru na tabule pro obrazy, které namaloval včetně výjevů na klenbě akad. malíř Jan Daněk z Letovic u Brna. Veškeré štukatérské práce provedl již zmíněný Rudolf Doležal starší.

Na oltáři v kapli byla umístěna dřevěná řezba P. Marie, získaná v roce 1865; při poslední opravě kaple byla doplněna jen zlatými paprsky svatozáře. Po bocích oltáře jsou osazeny sochy Cyrila a Metoděje.⁴

Do krypty pod kaplí byly pochovány zakladatelky, a to hraběnka Beckertová, zemřelá roku 1727 a její snacha Marie Anna Petrášová, zemřelá roku 1733. Kromě stavebního nákladu, který věnovaly na stavbu, zřídily a složily zakladatelky fundanční kapitál ve výši 14.000 zlatých mor. a k tomu věnovaly ještě dům na Dol-



Olomouc, Petrášova hrobka. Detail střechy s věžkou a nároží před gotisací.

ním náměstí č. 20 (nyní nám. Rudé armády) stojící na rohu Kozí uličky; z úroků byly vydržováni při této kapli tři oltářníci. Dědicem hrobky se stal baron Josef Petráš, který po roce 1747 přestal vyplácet úroky. Teprve v r. 1766, po smrti mořického probošta Fr. Řehoře Gianniniho, biskupská konsistoř připomněla Petrášovi jeho povinnost. Proti tomu podal Petráš odvolání, ale soudní nález vynesený r. 1773 vyzněl ve prospěch fundace a proto tento dluh ve výši 17.000 zl. byl zaplacen Petrášovi na jeho statek Nové Zámky u Bučovic. Petráš se však soudního rozhodnutí již nedočkal, neboť zemřel r. 1772.⁵ Ve kterém místě či městě Petráš zemřel a kde je pochován, nebylo dosud zjištěno, v kryptě u sv. Mořice však pravděpodobně pochován není.

Původní loretská kaple úplně zanikla posledními přestavbami a místo ní vznikla nynější kaple Panny Marie. Bývalého majitele barona Petráše připomíná jeho velký znak uvnitř kaple, škoda jen, že je nevhodně umístěn. Jedině dvoukřídlový železný uzávěr kaple provedený stejným způsobem jako je zhotoveno zábradlí u schodiště v paláci ukazuje na souvislost s rodinou Petrášů.

¹ Josef Kšír, Epitaf Jiřího Thallera, Kdy, kde, co v Olomouci, čís. 7/72, červenec 1972, str. 10.

² Adolf Nowak — Jos. Kachník, Církevní památky umělecké v Olomouci, Olomouc 1890, obr. 8 na str. 8 a obr. 10 na str. 9. Ocelorytina: Die St. Mauritziuskirche in Olmuetz, kreslil C. Würbs, ryl Joh. Poppel, tisk G. G. Lange, Darmstadt 1842. V. Burian, Ikonografie Olomouce, Sborník Krajského vlastivědného muzea IV/1956-58, str. 401, čís. 156.

³ Hans Kux, Die Wiederherstellung d. St. Mauritzkirche 1875—1908, Olomouc, 1908, str. 16 a 19.

⁴ Jos. Matzke, Probsteikirche zu St. Maurit, rukopis z r. 1944. — Týž Die St. Maurit-Kirche in Olmütz, Steinheim am Main, 1964, str. 51—52.

⁵ Bohumil Zlámal, Dějiny kostela sv. Mořice v Olomouci, Olomouc 1939, str. 46—47. Literatura o Petrášově paláci: Josef Kšír, Petrášův palác v Olomouci, Zprávy Vlastivědného ústavu v Olomouci, čís. 158—1972, str. 1—9, 12 obr.

Václav Burian

DOPLŇUJÍCÍ POZNÁMKA K HISTORII PETRÁŠOVSKÉ HROBKY

Dnešní novogotický vzhled petrášovské hrobky v Olomouci splynul za necelé století od stavební i slohové adaptace opticky s tělesem chrámu sv. Mořice hlavně zásluhou patiny, kterou produkuje městské ovzduší. Původní podoba, daná barokní dobou i předlohou loretského domku, neobstála jak známo před puristickou linií tehdejšího Stavebního spolku mořického kostela, která byla módní právě v období jeho činnosti. Mluvčí spolku starosta Josef v. Engel referoval v dopise 24. července 1878¹ vídeňské Centrální komisi, že kaple je nestylovou stavbou a již v prosinci téhož roku vypracoval olomoucký sochař a kameník Arnošt Melnitzký projekt,² který bral v úvahu požadavek zkrácení prostory ze směru od vozovky a navrhl neogotickou úpravu, která byla vcelku realizována³ a znamenala také pozměnění patrocina. Po uvedených zásazích by tento přístavek byl pro historika objektem vcelku nezajímavým, nebýt druhotné funkce, kterou představuje jeho podzemní část jako pohřebiště rodiny Petrášovy, jejíž vstup v ose prostory je kryt pískovcovou deskou 113×177 cm s nápisem dnes prakticky nečitelným. V současné době jsou zřetelná jen počáteční písmena čtyř řádků při pravém (heraldicky) okraji desky.⁴ První čitelné litery začínají ve vzdálenosti 36,5 cm od horního pravého rohu desky, málo zřetelné pozůstatky celého textu lze uvést v následujícím schématu:

MO (výška písmen 6,8 cm)

mezera (4 cm)

ST (výška písmen 7 cm)

mezera (4,5 cm)

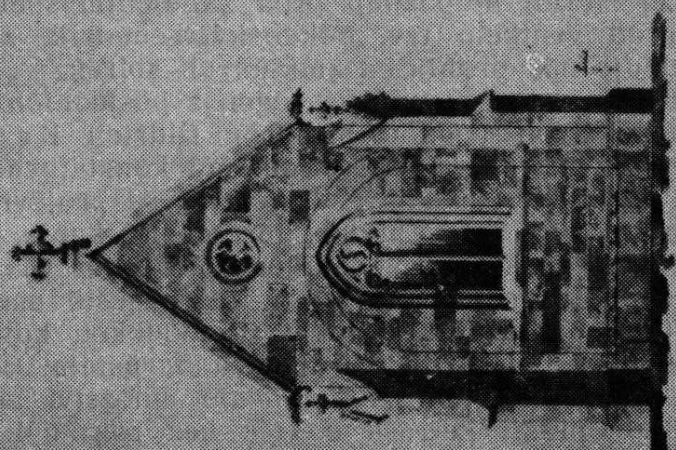
N (výška písmene 7,3 cm)

mezera (3,9 cm)

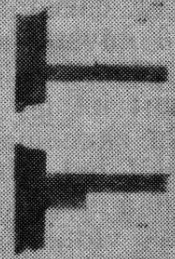
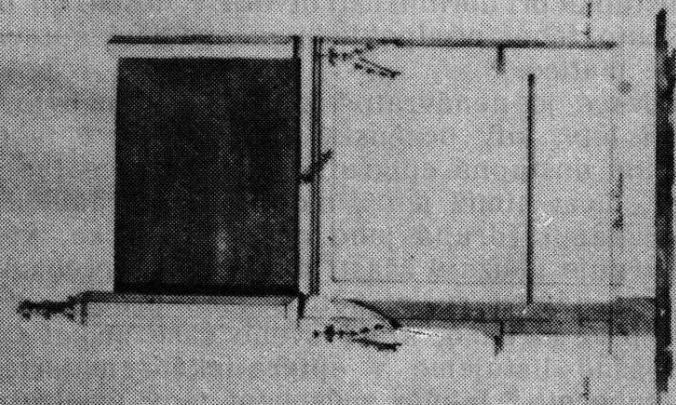
S (výška písmene 7,2 cm)

Entwurf zur Reconstruktion der Sorello-Kapelle an der S. Mauritiuskirche zu Olmütz.

Vordere Ansicht



Seitenansicht



E. Melnitzký
1878

Olomouc, Petrášova hrobka. Projekt gotisace z r. 1878 [E. Melnitzký].

Text začíná těsně při okraji desky, versálky mají dřívky zakončené patkami. Excentricky, asi 48 cm od pravého okraje, se po délce desky táhne rytá vlnice, složená ze sedmi oblouků. Těžko nyní posoudit, zda jde o výzdobný prvek (heraldický účel je vyloučen), nebo náhodně způsobenou rýhu (drobných bezúčelových krátkých vrypů či záseků je na obou kratších okrajích desky celá řada).

V rozích této uzávěrové desky jsou provrtány čtyři otvory, jimiž procházejí železná táhla, určená k manipulacím s deskou. Jsou to kované tyčky délkou přesahující sílu desky (jejich délka je neměřitelná, průměr ± 3 cm), takže je lze bez obtíží povytáhnout. Nahoře jsou táhla vykována v kotoučovitě hlavice $\varnothing 7,5$ cm, které zapadají do ústupku při horním ústí otvoru v desce. Na opačných (funkčně dolních) koncích těchto táhel předpokládáme obdobná kotoučovitá zakončení nebo spíše našroubované matice.

Znění textu na této desce je nenávratně ztraceno. A nebylo známo ani před více než sto sedmdesáti lety, kdy brněnský badatel Jan Petr Cerroni (1753 až 1826) sepisoval všechna dostupná epigrafika z Olomouce (ve sbírce, která zahrnovala celou Moravu), mezi nimiž jen z mořického chrámu nalzáme v rukopise z roku 1799⁵ 81 záznamů (druhá jeho obdobná sbírka, kterou představuje rukopis z roku 1805, zahrnuje pouze 9 zčásti duplicitních přepisů⁶). Marně pátráme v těchto soupisech po nápisu desky petrášovské hrobky, stejně i v soupisu epigrafik barona Hausperského, který svého času získal Cerroni⁷ pro svou sbírku a stejně bezúspěšně listujeme v epigrafickém materiálu, sebraném r. 1828 péčí moravského gubernia.⁸ Jakým způsobem tedy vymizely náhrobní texty o příslušnících Petrášovy rodiny z let 1727, 1733 a snad další, zatímco pamětní nápis o vybudování lorety ze 24. července 1726 přepisuje Cerroni⁹ celý? Loretská kaple nebyla jistě cílem tisíců návštěvníků, kteří by během necelých tří čtvrtin století nápisy vyšlapali, vždyť přece nešlo o prostoru průchodní! Námitka recentního stáří, pro něž by Cerroni nápisy pominul odpadá (např. náhrobní nápis generála Brettona z roku 1779 zaznamenávají všechny uvedené soupisy). Zbývá jediné vysvětlení: povrch desky byl záměrně opracován tak, aby do budoucna byla vyhlazena i paměť spojená s potomkem zakladatelky kaple. Že na desce nápis byl nade vše pochybnost, vidíme z již popsanych zbytků písma po nedůsledném vyhlazení, a že zmizel nejpozději před zahájením sběratelské činnosti Cerroniho, případně před vznikem tzv. děkanských matrik, z nichž obvykle Cerroni čerpal, přesvědčuje nás prohlídka zmíněných sbírek.

Stojíme nyní před otázkou zmizení nápisu. Jeden z posledních badatelů o olomoucké Společnosti neznámých učenců profesor Oldřich Králík¹⁰ již před čtvrtstoletím uhodil na hlavu hřebu tohoto problému konstatováním, že Petrášův postoj vůči církvi byl značně nepřátelský. Vnějšíkově se projevil hlavně tím, že po roce 1747 přestal platit úroky na fundaci loretánské kaple, jinak rodinného pohřebiště. Po dobu života mecenáše Společnosti probošta Gianniniho se přecházela celá záležitost mlčením a zůstávala v klidu ještě osm roků po jeho smrti. Teprve roku 1766 vzplanul tuhý spor s olomouckou konsistoří o plnění těchto fundačních povinností, jejichž suma hrozivě narůstala. O průběhu sporu, jak poznamenal již Řehoř Wolný,¹¹ se dochovalo množství materiálu v konsistorní registratuře. Spor přežil Petráš o více než rok, byl ukončen teprve 2. září 1773 a od roku 1789 byl celý kapitál 17.500 zlatých uvalen na statek Nové Zámky, čímž byly postiženy Petrášovy pozůstalé dcery. O výši břemene spojeného s fundací nabudeme představu, spojíme-li v relaci cenu panství Nové Zámky 100.000 zlatých, za něž koupil statek od Petrášových dcer Jan Nep. hr. Wengerský a výši dluhů převzatých v uvedené sumě, jejichž úhrn dosahoval téměř poloviny této kupní ceny (45.000 zlatých). V celkové položce dluhů byly obsaženy také pohledávky spojené s hrobní kaplí v Olomouci v pozoruhodné výši, již jsme uvedli.¹² Ze zaokrouhlených čísel vyplývá, že Petráš v poměrně dobrých polnohospodářských podmínkách byl velmi špatným hospodářem, mnohem více než racionalizací v podnikání na statku se zabýval racionalistickým filosofováním a literární činností. Celková výše dluhů je toho důkazem a úpornost sporu o největší položku, jejíž likvidace právní cestou se zdála být nejsnazší, nás vůbec neudivuje. Údobí od roku 1766 tedy poskytuje dostatečnou látku k zamyšlení a zdá se, že nejsme daleko od pravdy, když tvrdíme, že za záhadným zmizením náhrobního nápisu stál baron de Quentell, který byl nástupcem Gianniniho

S. Mauritz in Olomouc

273

Dño 1726.

DEO. Nato

Ex Maria Virgine

Sacelloni Laurentii Hoffberg
Sacerdoti

Simulam ad oculam pennis hospitaliam

D. Mauritzii Martini / domini /
de Suis F. E.

Catharina Vidua Jo: Stephani Lib: Bar: de Sietow
P. M. generalis Campi Marschali notā
Johanna nobili et antiquo genere
urbis Olomouci.

De hujus augmentum portabit
pro redemptione animi sui suorum.

Præfati vero Edicula tribus Turricula coronari
Anis Luminis muniti globo in aurato
Crucis gloriosa decorari voluit.

die 24. July a R. S. 1726.

Tunc

Reverentibus S. S. Sanctissimus et beatissimus.

Romanus Pontifex unicus P. Celsus præfidebat

Carolus VI Augustus Rex Bohemæ Hungariæ & Archidux

Catholicæ Imperatoris Christianam populum contra
hereticorum et Paganorum feritatem potenter
defendebat.

Wolfgangus P. R. Cardinalis de Altmünbach

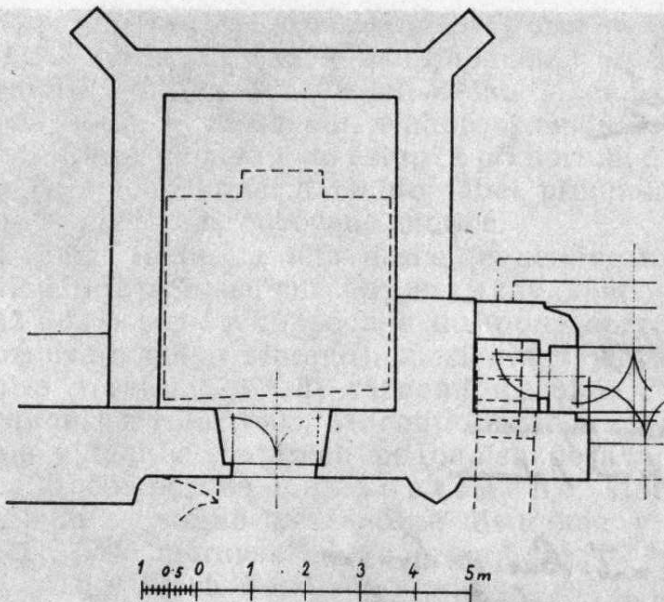
Episcopus Olomouci & inful: Olomouci pondus
sonaba purpurei decoratus portabat

Franciscus P. R. J. Comes a granini ex Archiducibus

Caesaris chorua Eccl: Ol: et Wratis Anonius

Parochi titula Ecclesiam Olomouci gubernabat
adhibentur Capitani et Consules

Donet deat ait qua bene capta subdignis fuerant.



Olomouc, Petrášova hrobka. Půdorys. Podle A. Štefky.

dvě třetiny plochy kaple na jižní straně. Obezdní od západu a východu poněkud ustupuje od líce nadzemního zdiva dovnitř, takže její západovýchodní rozměr je 410 cm. Ve směru severojižním je však půdorys hrobky nepravidelný: při západní stěně má délku 370 cm, při východní se zkracuje na 350 cm tím, že jižní obezdní je položeno šikmo. Na tomto čtvercovém půdorysu je uprostřed severní strany obdélníkový výběžek 150×50 cm, patrně vyústění schodiště. Z literatury víme, že v prostoru hrobky byly pohřbeny zakladatelky Marie Beckertová (1727), dcera Marie Anna, provdaná Petrášová (1733)¹⁸ a její manžel generál Maxmilián Petráš.¹⁹

Bezmála pikantní problém však v tomto směru poskytuje konec života a uložení těla Josefa Petráše. Jak známo, žil poslední léta v málo pohodlném prostředí renesančního sídla Nové Zámky u Nesovic v tehdejší hradištském kraji, kde také podle zpráv uváděných v literatuře²⁰ zemřel 15. května 1772. Okolnosti jeho smrti ani místo posledního odpočinku se však jeho životopiscům nepodařilo zjistit.

Doposud nepovšimnutý zápis v úmrtní matrice fary u sv. Mořice v Olomouci²¹ přináší v tomto směru určité objasnění, které však není prosto dalšího sledu záhad. Zápis jen zcela vyplňuje předepsané rubriky a budeme se zabývat postupně jejich obsahem. Podle tehdejšího úzu bylo zaznamenáno pouze datum pohřbu,²² nikoliv úmrtí. U Josefa Petráše je to již známý 15. květen 1772, v literatuře považovaný za úmrtní den. Pozoruhodný je záznam, že před smrtí byl Petráš zaopatřen bývalým mořickým kaplanem Filipem Friebelem, který je téhož roku uveden v tištěném katalogu kněžstva²³ jako pouhý „presbyter ecclesiasticus“ bez bližší investice. Tato okolnost je závažná pro místo Petrášova skonu potud, že jako kněz bez investice nebyl Friebeck vázán residencí a mohl pobývat i na Nových Zámkách (byla zde kaple vybavená paramenty) k jejichž majiteli měl jako bývalý čelný člen olomoucké Společnosti neznámých zvláště blízké vztahy. Situaci naopak dokresluje i skutečnost, že milonický farář Jan Nep. Stanislav Jestřabský,²⁴ bývalý misionář, do jehož kolatury náležely Nové Zámky, nebyl osvícenské povaze Petrášově zrovna nejbližší. Jiná méně pravděpodobná mož-

v úřadě a dočkal se také úspěšného zakončení pře (+ 12. 5. 1774).¹³ Bez podrobnějšího studia obsáhlého materiálu o celém sporu není však v otázce zmizení nápisu řečeno poslední slovo.

Prostora petrášovské hrobky nám prozatím zůstává zcela záhadnou. Pominul ji známý olomoucký kronikář Matyáš Leschinger,¹⁴ který ve svých *Erinnerungen aus der Vorzeit* vyobrazil na primitivním náčrtu ze 14. března 1857 pouze tři krypty pod hlavní lodí. Nezaznamenal tuto hrobku zprvu ani novodobý půdorys mořického podzemí, zhotovený v říjnu 1937 ing. Aloisem Štefkou¹⁵ z pověření městského stavebního úřadu. Pouze Bohumil Zláma¹⁶ hovoří r. 1939 o její rozlehlosti. Teprve druhá Štefkova dokumentace z března 1943¹⁷ nám poskytuje alespoň půdorysnou představu o hrobce. Její prostora zaujímá zhruba

nost je ta, že došlo k omylům v literatuře a Petráš zemřel za přechodného pobytu v Olomouci na území jurisdikce mořické fary. O těchto závažných podrobnostech by nás poučily dvě z dalších matričních rubrik (místo a číslo domu), ty však mlčí, stejně jako rubriky o náboženském vyznání, místu pohřbu a věku. Vzдор nepochybným aversím bylo Petrášovi popřáno — zřejmě jako šlechtici s bytí i problematickým vztahem k rodinnému pohřebišti — pohřbení členem kapituly Ottou baronem Minquitzem. Na jedné straně jsou Petrášovy osobní údaje zaznamenány i s predikátem matčiny strany, jinak tedy přes polovice rubrik zeje žalostnou prázdnotou, stejně je tomu v opisech matrik, které každoročně vyžadovala konsistoř. Zde musíme v první řadě posoudit, zda se tak stalo ojedinele. Nutno připustit, že nikoli. Tu a tam jsou v jednotlivých případech rubriky prázdné, což možno přičíst na vrub neinformovanosti nebo opomenutí matrikáře. Věnujme však pozornost ostatním zápisům z 15. května v této matrice. Tehdy byl na hřbitově u sv. Mořice pohřben kaplanem Janem Vavřincem Kubenkou 24letý posluchač III. ročníku teologie Augustin Windt, rodák ze Svitav, zemřelý v domě č. 33 a zaopatřený mořickým kooperátorem Janem Mitrenkou. Zápis druhého pohřbu obsahuje jména obou uvedených kněží a jméno zemřelé Josefy Kottkové, manželky štafíra. Jinak je záznam obdobně neúplný jako následující Petrášův. V naší úvaze bychom došli k řadě nejrůznějších kombinací, ale zdá se být jedno jisté: u výjimečné Petrášovy osobnosti je vyloučeno náhodné opomenutí podstatných údajů, spíše šlo o úmysl alespoň dočasně nechat otevřený záznam o uložení v rodinné hrobce, která byla v té době předmětem sporu. Tato „dočasnost“ ovšem přetrvávala do začátku příštího roku, kdy byly pro konsistoř prováděny opisy matriky a přežila i nejbližší generální vizitaci. Do problému uložení Petrášova těla je schopen vnést světlo za daných okolností jedině průzkum hrobky, což by nesporně uvítal široký okruh zájemců o osobnost olomouckého osvícence.

- 1 Hans K u x, Die Wiederherstellung der St. Mauritzkirche 1875—1908, Olmütz 1908, str. 16.
- 2 Okresní archiv Olomouc, M 259/IX, 22.
- 3 Naštěstí nebyl však realizován Melnitzkého návrh na celkovou úpravu fasády, podle něhož měla být přestavěna jižní věž (srv. K u x, str. 34).
- 4 Stav dne 25. listopadu 1972.
- 5 StA Brno, fond G 12, sign. I 79.
- 6 Tamt., sign. I 97.
- 7 Tamt., sign. II 340.
- 8 Tamt., fond G 11, sign. 296.
- 9 Tamt., fond G 12, sign. I 79, str. 580.
- 10 Olomoucká Societas incognitorum, Olomouc 1947, str. 19.
- 11 Gregor W o l n ý, Kirchliche Topographie von Mähren, I. Abtheilung, Olmützer Erzdiöcese, I. Band, Brünn 1855, str. 221, pozn. 4).
- 12 Fabián S l a b ý, Nové Zámky u Bučovic, Bučovice 1938, str. 79.
- 13 Bohumil Z l á m a l, Dějiny kostela sv. Mořice v Olomouci, Olomouc 1939, str. 85.
- 14 Okresní archiv Olomouc, sbírka rukopisů č. 1744, sešit II, příloha mezi pag. 62—63. — Srv. Z l á m a l, str. 73.
- 15 Situační plán chrámu sv. Mořice s podzemními prostory. V Olomouci v říjnu 1937, 1:250.
- 16 L. c., str. 73.
- 17 Grundriss der St. Mauritz-Kirche in Olmütz mit den unterirdischen Räumen, Olmütz im März 1939; 1:100.
- 18 Viz např. Z l á m a l, str. 47.
- 19 K r á l í k, str. 23.
- 20 Uvádí např. S l a b ý, str. 79.
- 21 StA Olomouc, sbírka matrik M 35, matrika zemřelých fary u sv. Mořice v Olomouci, sv. II (1759—1783), pag. 320. Uvádíme doslovné znění v originále rubrikovaného zápisu (stejně neúplný je záznam v duplikátech matrik, uložených ve Státním archivu v Janovicích).

A^o 1772

Majus

Dies/15

Sepeliens / Rm'us et Illm: D: Ottho L: B: à Minquitz

Provisus à / Philipp: Friebeck Capell: Emerito à S. Mauritio

Mortui / Illustrissimus Dominus D. Josephus Joanes Leopoldus

L: B: de Petrasch et Bekers Suae Sacrae Caesareae et Apostolicae Majestatis Consiliarius Dominus in Czernek, et Neo-Castro. Religio/
Caemeterium/
Locus/
Num: domus/
Annus/
Mensis/
Dies/

²² Ignác Horníček, Kniha o rodopisu, Vyškov 1939, str. 22, 23.

²³ Catalogus Petrino-Sarcandrinus... (cleri Olomucensis) 1772, str. 22

²⁴ Wolný, I. c., II. Band, Brünn 1857, str. 186.

Eine ergänzende Bemerkung zur Geschichte der Gruft Petraschs

Der Autor beschäftigt sich in einigen Richtlinien mit der Geschichte der Gruft der Familie Petraschs bei der Mauritiuskirche in Olmütz. Er vermutet, dass die Aufschrift auf dem Abschlussstein der Gruft während des schleppenden Gerichtsprozesses beseitigt worden ist, welchen der Aufklärer Edler von Petrasch (1714—1772) mit dem Olmützer Kapitel führte, und zwar wegen der Fundationspflichten hinsichtlich der Kapelle.

Er beschäftigt sich auch mit dem Problem der unvollständigen Eintragung in der Sterbematrik bei dieser Kirche. Er neigt zur Ansicht, dass diese Eintragung offen blieb durch Schuld des schon erwähnten Umstandes, dass Petrasch im Laufe des Prozesses auf seinem Gut in Nové Zámky gestorben ist (wie seine Biographen behaupten), in der Familiengruft in Olmütz beigesetzt wurde, aber die Bemerkung in der Matrik blieb offen eben infolge des Spannung zwischen den Parteien des Gerichtsprozesses.

Rudolf Pospíšil

PAMĚTNÍ MEDAILE VYDANÉ OLOMOUCKÝMI NUMISMATIKY ZA 50 LET ČINNOSTI

V říjnu 1972 bylo vzpomenuo padesáti let numismatické práce v Olomouci. Tyto oslavy mi daly podnět k tomu, abych se v následujícím pokusil popsat činnost olomoucké popočky České numismatické společnosti za celou dobu trvání, tj. od roku 1922, a to na úseku její činnosti vydavatelské.

Z popudu tehdejšího kustoda numismatické sbírky Vlasteneckého spolku muzejního Josefa Vyvlečky začali se v Olomouci v roce 1922 scházet zájemci o numismatiku — sběratelé, aby mezi sebou vyměňovali své přebytečné mince a vzájemně sdělovali odborné zkušenosti. Mezi prvními zájemci o tuto činnost byl již jmenovaný Josef Vyvlečka, dále Karel Němeček, pak Libor Donek, Jan Raclavský, Antonín Drábek, Jan Čechák, bratři Rudolf a Bedřich Beckmannovi a také tehdy mladý, dnes poslední žijící pamětník těchto událostí, Josef Daněk. Duší celé práce byl Karel Němeček, který později převzal funkci předsedy kroužku. Z těchto sběratelských začátků se v roce 1929 utvořil Kroužek členů Numismatické společnosti československé v Praze.

Činnost kroužku byla zásluhou Němečkovou rozsáhlá, přes výměnné schůzky, pořádání odborných přednášek, exkurse do muzeí i poměrně dosti četnou činnost publikační. Kroužek se staral také o nákup mincí od tehdejších známých firem Karel Chaura, Prokop a Fišer v Praze, ba i vídeňských, o čemž svědčí četná zachovaná korespondence. Hlavní však byla činnost ve vydávání příležitostných ražeb, která se pak u olomouckých numismatiků stala tradiční. Práce kroužku pak byla přerušena vypuknutím 2. světové války, kdy byla činnost kroužku úplně zastavena a obnovena teprve po jejím skončení.

Smrt Karla Němečka na jaře roku 1953 způsobila v činnosti kroužku krátkou

přestávku, ale již v druhé polovině roku 1954 zásluhou dr. Josefa Skutila, pracovníka muzea, a několika dalších nadšenců, byla činnost kroužku opět obnovena a trvá dodnes.

Když v r. 1956 získal kroužek záštitu v závodním klubu Moravských železáren, který poskytl značnou podporu, mohla se činnost kroužku opět plně rozvíjet.

Dnes se může pokračovatel kroužku, olomoucká pobočka České numismatické společnosti v Praze, opět pochlubit další činností vydavatelskou, která se zaměřila na pamětní medaile v takovém rozsahu, který nemá obdoby v celé naší vlasti. Tuto vydavatelskou činnost lze rozdělit do dvou skupin: 1. medaile vydávané přímo nákladem pobočky, 2. medaile, na jejichž přípravě se pobočka sice podílela, ale byly vydány nákladem jiné instituce.

Všechny dosud vydané medaile uvádím ve třech skupinách:

I. Medaile vydané nákladem pobočky, popsané Ant. Taulem (Olomoucké medaile, plakety, žetony a známky, Práce odboru společenských věd Vlastivědného ústavu v Olomouci č. 22, Olomouc 1969):

1930: Taul č. 437.

1932: Taul č. 386 (387—391), 393 (394, 395).

1936: Taul č. 396 (397), 398 (399), 400 (401).

1948: Taul č. 404 (405, 406).

1949: Taul č. 367.

1961: Taul č. 438.

II. Medaile popsané Taulem, ale vydané ve spolupráci s nákladem jiných institucí

1924: Taul č. 376 (377, 378), 382 (383, 384).

1931: Taul č. 1 (2, 3).

1933: Taul č. 522 (523).

1948: Taul č. 379 (380), 443.

1949: Taul č. 407 (408).

1967: Taul č. 428.

III. Medaile vydané po uzávěrce Taulovy publikace a tam nepopsané

1. 1961, Václav Löffelmann: Odznak sdružení členů Olomouc. F: Líc denáru Oty I. Sličného F: XIII/27, raženo z bílého kovu v ražebně Šumperk, Ø 15 mm, náklad 500 kusů.
2. 1967: Medaile na paměť pobytu J. Dobrovského v Olomouci. L: Portrét J. Dobrovského, pod ním třířádkový opis JOSEF DOBROVSKÝ /ZAKLADATEL ČS. ARCHEOLOGIE/ 1753 až 1829, značeno M. Láška. R: Uprostřed pohled na Kl. Hradisko, kolem opis: NA PAMĚŤ PŮSOBENÍ JOSEFA DOBROVSKÉHO V OLOMOUCI-KLÁŠTEŘE HRADISKU 1787—1790. Nahoře ve stuze NUMISMATICKÁ SPOLEČNOST ČSL. POB. OLOMOUC. Značeno Pelikán, Ø 50 mm, razila mincovna Kremnica, v bronz, 57 g.
3. 1970, Julius Pelikán: Medaile na dr. Ant. Taula. L: Portrét zprava a kolem opis MED. UNIV. Dr. A. TAUL — AETATIS SUAE LXV. R: Uprostřed lékařský emblém, na stuze opis AUREA VIA — MEDIA 1962, kolem opis SVĚMU JEDNATELI NSČS pobočka OLOMOUC. Ø 50 mm, razila mincovna Kremnica, 2 ks ve stříbře, 67 g, a 150 ks v bronz, 56 g.
4. 1972, Rudolf Doležal: Medaile na 50 let numism. práce 1922—1972. L: Olomoucká radnice z nadhledu a třířádkový opis ČNS /POBOČKA OLOMOUC, značeno GRMELA/DOLEŽAL. R. V horní pravé části rub tolaru moravských stavů z r. 1620, vedle 1922 /1972 ve 2 řádcích, dole třířádkový opis 50 LET /NUMISMATICKÉ PRÁCE. Ø 50 mm, razila mincovna Kremnica 20 kusů stříbrných à 65 g, a 50 postříbřených a 100 kusů bronzových à 57 g. Vyobrazení na přední a zadní straně obálky Zpráv VÚO č. 160.

5. 1972, týž: Odznak pobočky ČNS Olomouc 1972: L: Rub tolaru moravských stavů z r. 1620. Razila mincovna Kremnica 500 kusů z bronzu, posťříbřeno, Ø 16 mm.
6. 1972, týž: Medaile na Rudolfa Pospíšila: L. Portrét zleva. Vlevo dole 1905, zprava dolů opis RUDOLF POSPÍŠIL. R: Uprostřed náznak publikace Čsl. mince 1918—1968, pod tím podložka z mincemi a nahoře zvětšovací sklo. Nahoře opis IN NUMIS HISTORIA VIVIT. Dole: SVĚMU PŘEDSEDOVI ČNS POBOČKA OLOMOUC. Razila mincovna Kremnica 2 ks ve stříbře à 67 g, a 120 ks v bronzu à 56 g.

Popis medailí v oddíle III. může přímo sloužit jako doplněk Taulovy výše zmíněné publikace. Dnešní vedení pobočky hodlá i nadále pokračovat v tradici započaté Karlem Němečkem a k vhodným příležitostem vydávat hodnotné pamětní medaile — po kterých by byla mezi sběrateli stejná poptávka, jak je tomu u medailí dříve vydaných.

Gedenkmedaillen, welche von den olomoucer Numismatikern in den letzten Jahren geprägt wurden.

Anfangs befasst sich der Autor mit der Geschichte der numismatischen Gruppe in Olomouc, welche 1922 gegründet wurde. Deren Arbeit wurde durch den 2. Weltkrieg unterbrochen, wodurch die Gruppe aufgelöst wurde.

Nach dem Krieg wurde die Arbeit durch den Tod des damaligen Vorsitzenden Němeček gelähmt, jedoch schon Ende 1954 wieder neu aufgenommen und dauert bis Heute.

Das Hauptgewicht der Arbeit liegt in der Ausgabe von Gedenkmedaillen, welche heute in der Sammlerwelt sehr geschätzt und gesucht sind.

Im weiteren gibt der Autor ein ausführliches Verzeichniss aller Medaillen heraus, die bisher geprägt wurden und zwar:

- I. welche in der Publikation Olomoucké medaile, žetony, plakety a známky vom Taul beschrieben und von der Gruppe auf eigene Rechnung geprägt wurden,
- II. jene, vom Taul beschreiben wurden, jedoch auf Rechnung anderer Organisationen — in engerer Zusammenarbeit mit der Gruppe — geprägt wurden, und schlieslich,
- III. jene, welche vom Taul nicht beschreiben wurden, nachdem sie erst nach Erscheinung der Publikation geprägt wurden.

Václav Burian

**PŘEDBĚŽNÁ ZPRÁVA O ARCHEOLOGICKÉM VÝZKUMU „KARTOUZKY“
V DOLANECH 1972**

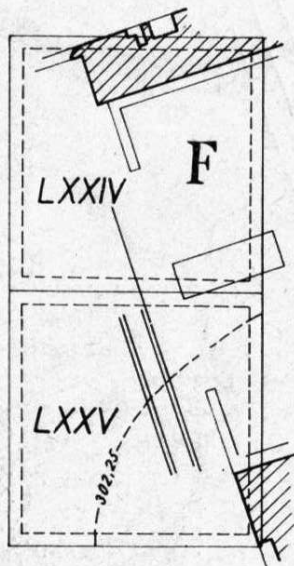
Další etapa výzkumu v období od 3. do 14. července 1972 pokračovala výkopem čtverců LXXIV a LXXV, čímž byl zakončen odkryv východní části kostela F. Tak je možno po jedenáctiletém úsilí vytvořit reálnější představu o ústřední budově kláštera (tato část prostory byla prokopávána v rámci šesti etap 1962, 1966—1969, 1972).

Podle analogií u jiných kartuziánských kostelů¹ předpokládáme celkovou délku dolanského kostela asi 39 metrů (poměr šířky a délky prostory 1:5). Šíře prostory je 7,95 m, délka od čelní stěny závěru po západní hranici výzkumu činí 18 m, z čehož vyplývá, že výzkum se přiblížil příčné ose kostela. Obvodové zdivo je na severní straně ve vzdálenosti 12,44 m západně od zlomu závěru přerušeno rovnou špaletou portálu, jehož profilované pískovcové ostění s prahem je uloženo při

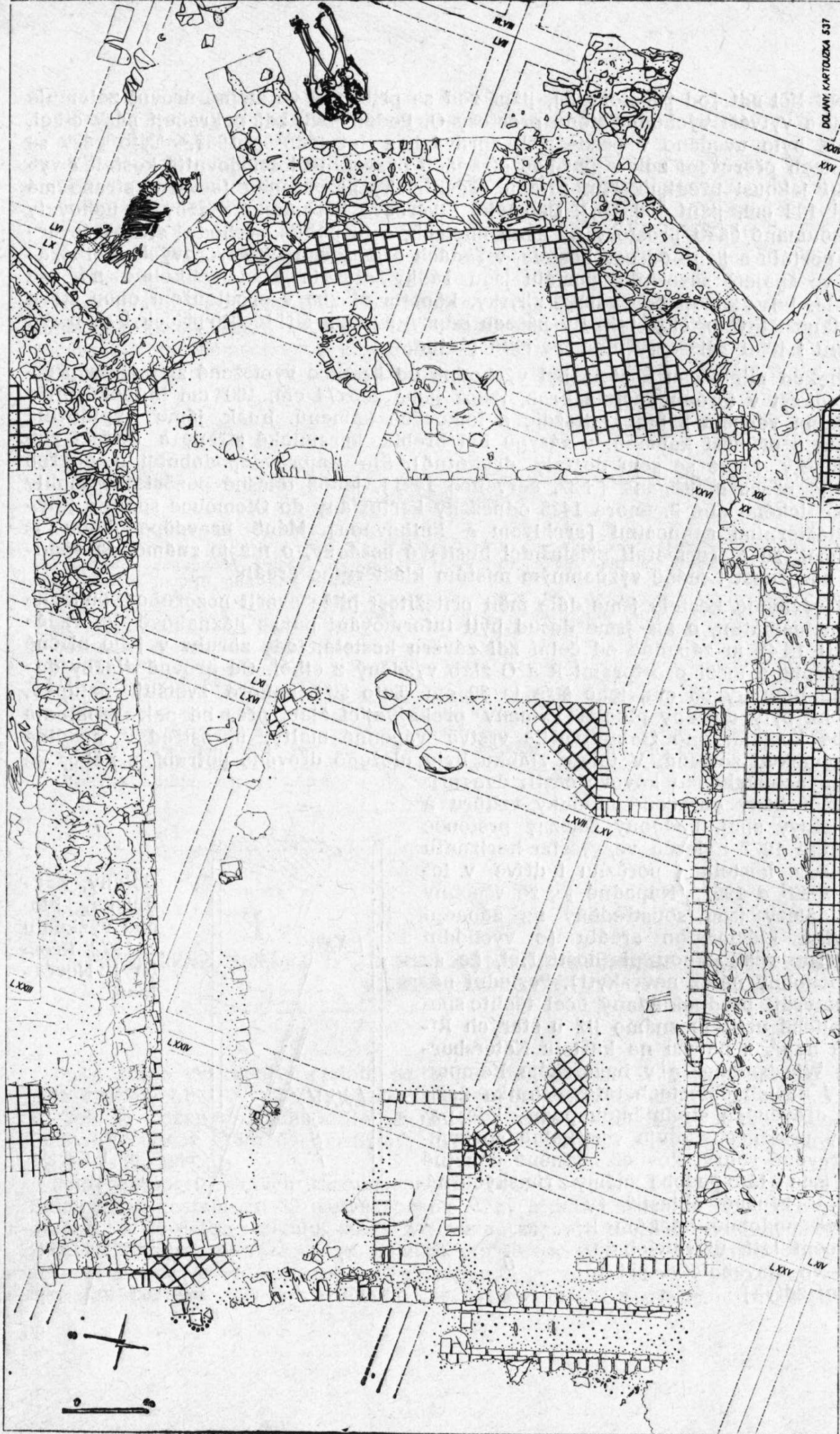
severní lici zdi (od prostory R), jižní zeď se přibližně ve stejné úrovni zalamuje k jihu a vytváří východní stěnu prostory O. Podél obou zdí pokračují pásy cihel, jak již bylo uvedeno v předešlých zprávách z let 1968² a 1969.³ Tyto pásy se v místech přerušeni zdiva na obou stranách pravouhle lomí dovnitř kostela a vytvářejí jakousi předkněžištní příčku excentricky přerušenu (severní strana má délku 102 cm, jižní 166 cm). Ostrůvky čtvercové keramické dlažby se uchovaly ve zkoumané části prostory na dvou místech, a to poblíž východní strany severního portálu a jižně od osy kostela, v řadách orientovaných severovýchod-jihozápad, ve špaletě severního portálu jsou řádky dlaždic kladeny kolmo na osu kostela. Jak ukazují sporadické zbytky, končila dlažba v prodloužení obou stran „předkněžištní“ příčky, takže v pásech odpovídajících šíři těchto příček byla podél severní i jižní zdi rozestřena maltová plotna.

Poněkud mimo osu kostela byl východně od hranice vymezené zmíněnou příčkou odkryt v terénu kostela hrob, jehož jáma 205x74 cm, 160 cm hluboká, byla vroubena věncem z cihel, dlaždic a lomových kamenů. Jinak jámu vyplňovala zemina s příměsí kamenů, v zásypu byl hřebík, keramické střepy a zvířecí zub (předměty, které se sem dostaly druhotně). Šlo nejpravděpodobněji o pohřeb prvního převora Štěpána (+27. července 1421), jehož tělesné pozůstatky mohly být kritického dne 2. února 1425 odneseny kartuziány do Olomouce spolu s jinými klášterními cennostmi (archivem a knihovnou). Méně pravděpodobnou je okolnost, že je rozmetali příslušníci husitské posádky, o níž je známo, že věnovala pozornost i méně významným místům klášterního areálu.

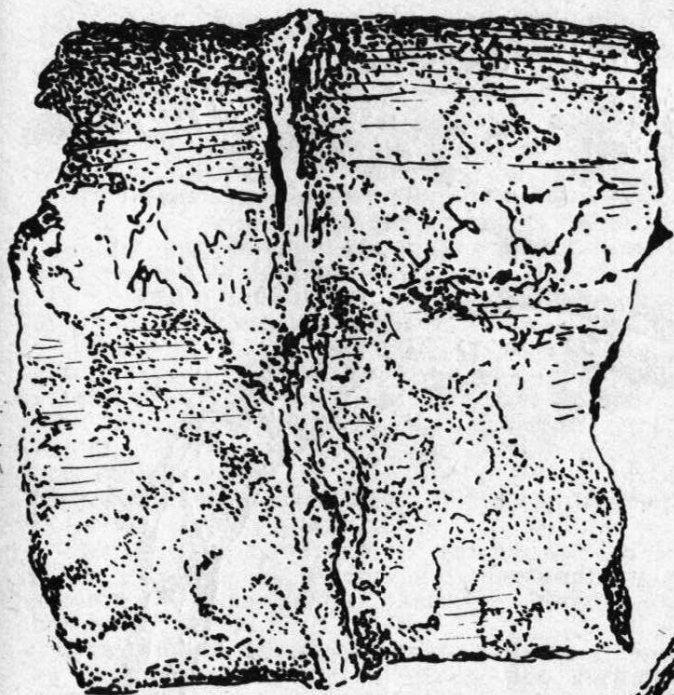
Při výzkumu kostela jsme dále měli příležitost blíže ověřit pozoruhodnou technickou památku, o níž jsme dosud byli informováni pouze náznakově. Ve vzdálenosti 15,45 m západně od čelní zdi závěru kostela, tedy zhruba v jeho příčné ose, probíhá mezi prostorami R a O žlab vyzděný z cihel. Od úrovně dlažby dosahuje hloubky 55 cm, jeho šíře je 39 cm. Tuto šíři nahoře zvětšují ústupky, v nichž byly uloženy ploché kameny překrývající žlab, přes ně pak probíhala dlažba kostela. Dno žlabu tvořila vrstva vápenné malty, uprostřed v podélné ose poněkud snížená. V tomto žlábků bylo uloženo dřevěné potrubí, z něhož se in situ uchovaly jen kovové části: dva přídržovací háky obrácené oblouky vzhůru a prstencový spoj. Podobný železný prstenec byl roku 1972 nalezen ve vyšším horizontu destrukce kostela a porůznu i dříve v letech 1956⁴ a 1962.⁵ Nápadné je, že všechny tyto nálezy jsou soustředěny na západní polovinu klášterního areálu (o východní části lze s konečnou platností říci, že se zde podobný nález nevyskytl). Poslední nález potvrdil předpokládaný účel těchto spojů, jejichž užití je známo již u starých Římanů např. z nálezů na kastelu Katersburgu u Wiesbadenu⁶ a v bavorském Kemptenu.⁷ V našich oblastech tato technika dožívá u dřevěných studničních pump, kde podobný prstenec spojuje vertikálně postavené dřevěné roury. Rovněž zmíněné úchytné háky jsou v této podobě známy z římských nálezů v rýnské oblasti⁸ (v úpravě podobné háčkům k uchycení latí, užívaných dodnes ve stavebnictví při omítání zdiva).



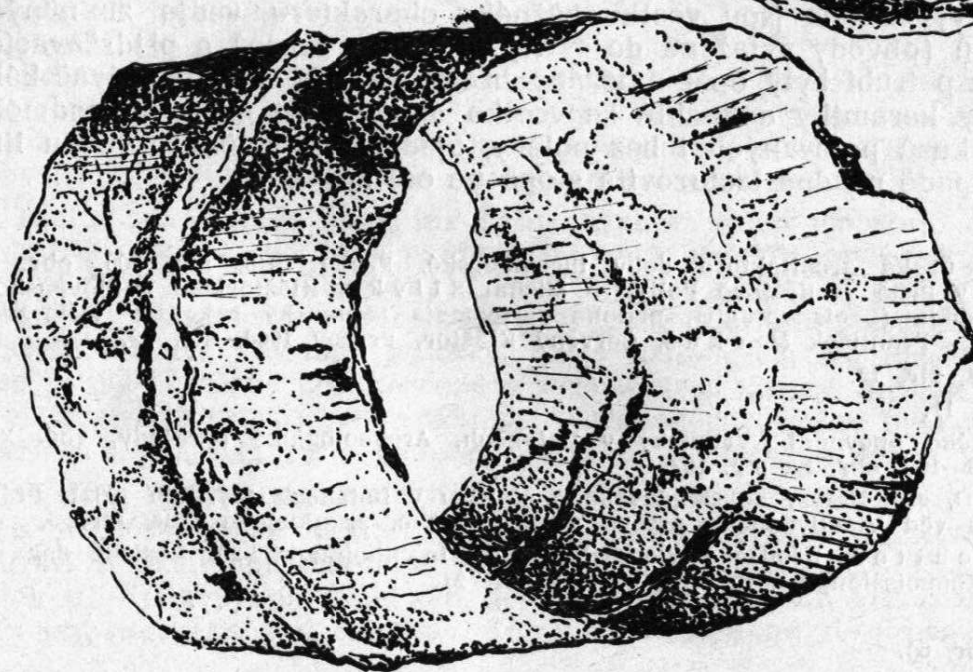
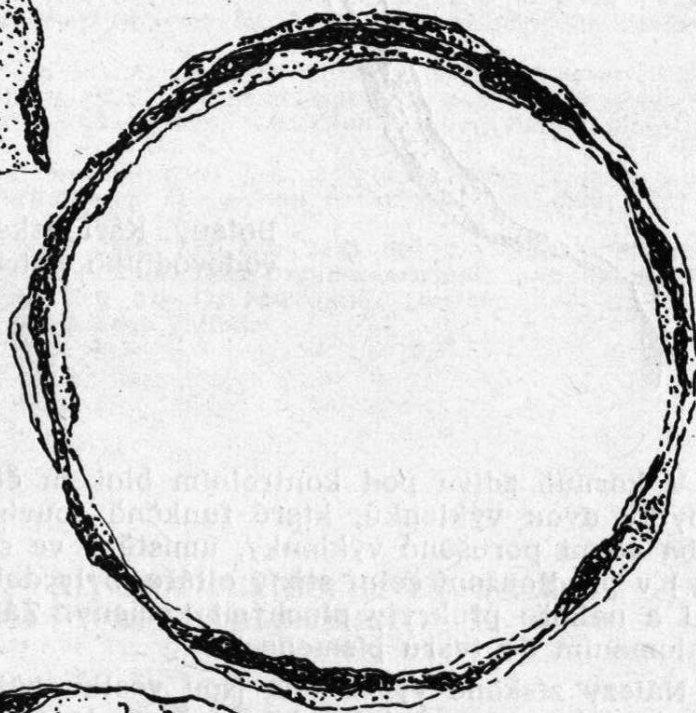
Dolany, Kartouzka. Plocha výzkumu r. 1972. Kresba J. Nevřalová.

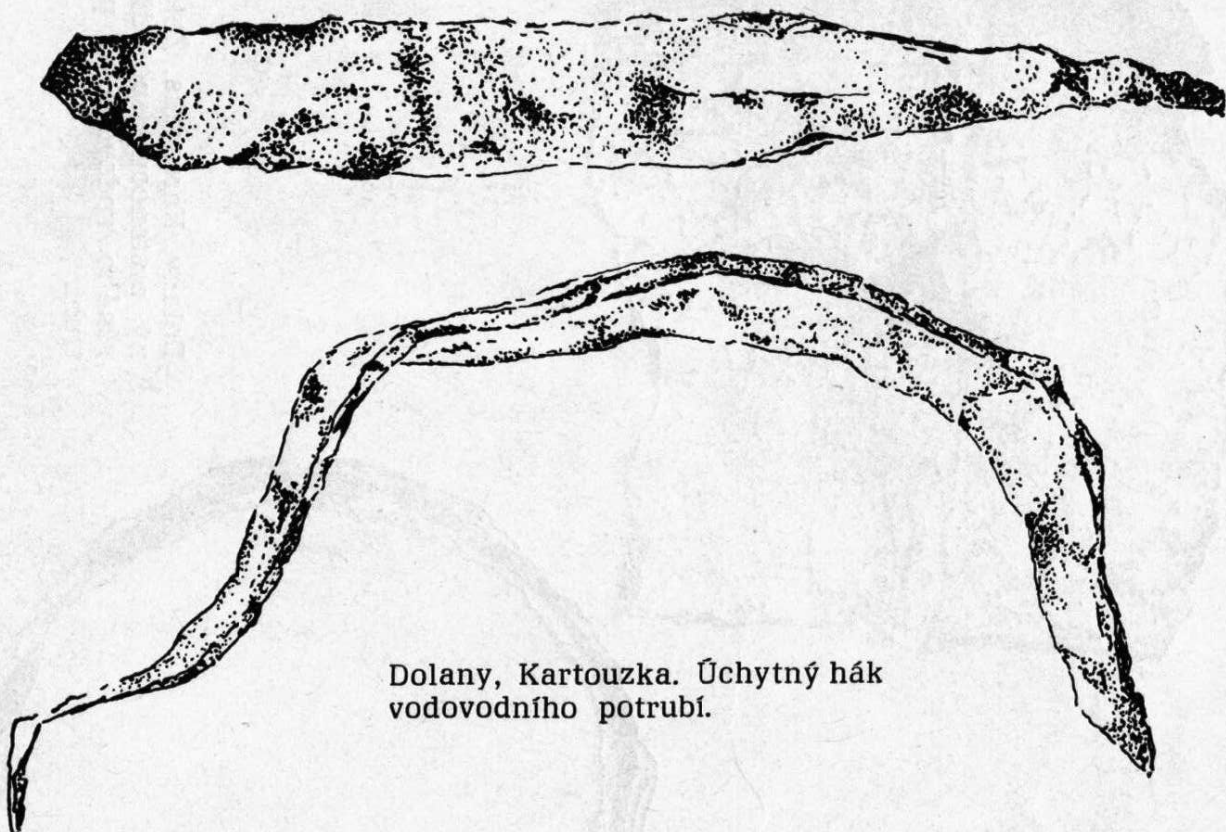


Doľany, Kartouzka. Východní část kostela, prokopaná v letech 1962—1972.



Dolany, Kartouzka. Železný prstencový spoj dřevěného vodovodního potrubí.





Dolany, Kartouzka. Úchytný hák
vodovodního potrubí.

V koruně zdiva pod kontrolním blokem čtverců LXXIII—LXXIV byly odkryty zbytky dvou výklenků, které funkčně souvisely s oltářem v místnosti R. Oba velmi porušené výklenky, umístěné ve stejné výši (96 cm nad úrovní dlažby) v prodloužení čelní stěny oltáře, byly dole vyloženy břidlicí, obezděny cihlami a nahoře překryty plochými kameny. Západní výklenek se lišil půdorysným zalomením do tvaru písmene L.

Nálezy získané výzkumem jsou vcelku běžného charakteru, vedle zmíněných spojových prstenců (obvody vytažena do ostří, ve středu žebro) a přidržovacích háků vodovodního potrubí byly opět nalézány hřeby tesařského a pokrývačského typu. Také zlomky keramiky a kachlů se vcelku nevymykají z dosud známého sortimentu: části kusů polévaných i bez polevy, ojediněle s hnědočervenou linkou, v jednom případě na dně lasturovitá stopa po odříznutí.

¹ Václav M e n c l, Česká architektura doby lucemburské, Praha 1948, str. 306, obr. 56 (kartuziánský kostel v Brně — Králově Poli). — Michal S l i v k a, Kláštorisko v Slovenskom raji alebo Skala útočišťa (Lapis refugii), príloha spravodaja Slovenský raj, roč. VIII, 1971, č. 1, str. 3, obr. 1. — František M a r k u š, Červený Kláštor, Prešov 1966, str. 12.

² Zprávy VÚO č. 144, str. 12.

³ Tamt., č. 147, str. 11.

⁴ Nálezy z husitského opevnění Kartouzky v Dolanech, Archeologické rozhledy, roč. XII, 1960, str. 204—212, 196—199, obr. na str. 197.

⁵ Jižně od objektu C, srv. Nálezy ze středověkého objektu v Dolanech (výzkum 1962), Práce odboru společenských věd Vlastivědného ústavu v Olomouci č. 3, Olomouc 1964, str. 5.

⁶ Ernst S a m e s r e u t t e r, Römische Wasserleitungen in Rheinland, 26. Bericht der römisch-germanischen Kommission, Berlin 1938, str. 68, obr. 21.

⁷ Tamt., str. 69.

⁸ Tamt., str. 138, obr. 60.

Vorbericht über die archäologische Erforschung der „Kartouzka“ („Kartause“) in Dolany 1972.

Die Erforschung gelangte im Jahre 1972 im grossen und ganzen zur Querachse des Kirchenschiffes (die vorausgesetzte Länge des Raumes beträgt 39 m beim Verhältnis der Breite und Länge des Raumes 1:5 nach anderen kartausianischen Kirchen). In der Nordwand wurde ein Sandsteinportal zum Teil freigelegt, die Südwand ist unterbrochen durch ein Einbrechen in den Raum, der mit dem Buchstaben O bezeichnet ist.

Längst der Seitenwände sind erhöhte Streifen von Ziegeln gelegt. Diese Streifen brechen sich an den Stellen der Stelle der Unterbrechung beider Wände nach innen und bilden eine Art „Presbyterium-Quere“ die exzentrisch unterbrochen ist. Aus den erhaltenen Überresten des quadratischen keramischen Pflasters ist ersichtlich, dass es in Reihen, orientiert nordöstlich-südwestlich, in der Spalette des nördlichen Portals senkrecht auf die Achse der Kirche gelegt wurde. Längs der Wände in der Breite der „Vorpresbyterium Quere“ sind statt des Pflasters bloss Streifen aus belegten Kalksteinmörtel.

Östlich von der Grenze, die von der erwähnten Quere, etwas ausserhalb der Achse der Kirche, wurde ein leeres Grabloch festgestellt, belegt mit Ziegeln, Pflasterziegeln und gebrochenen Steinen. In dem Grabe war höchstwahrscheinlich der erste Prior Stephan (+1421) begraben, seine sterblichen Überreste wurden wahrscheinlich von den fliehenden Mönchen i. J. 1425 weggetragen.

Quer durch die Kirche in der Ebene des Pflasters wurde eine gemauerte Wasserleitungsrinne entdeckt, in welcher Eisenbestandteile einer hölzernen Leitung (eine ringförmige Verbindung, Klammerhaken). Ähnliche Details sind in den römischen Funden des Rheingebiets bekannt.

In südlichen Mauerwerk des Raumes R wurden zwei beschädigte Nischen entdeckt (eine im Grundriss gebrochen in Form des Buchstabens L), welche funktionell mit dem Altar in diesem Raume zusammenhängen.

Das gefundene Inventarium beschränkt sich nach Art und Zahl auf die schon erwähnten Teile der Wasserleitungsröhren, Nägel (Zimmermanns- und Dachdeckernägel) und Bruchstücke des schon üblichen Charakters, auf denen sich Glasur, rotbraunes Linieren und eine muschelförmige Spur nach dem Abschneiden des Bodens befindet.

Ivo Hlobil

K DATOVÁNÍ A PROVENIENCI POZDNĚGOTICKÉ SOCHY SV. VÁCLAVA VE VLASTIVĚDNĚM ÚSTAVU V OLMOUCI

Uměleckohistorické literatuře není až dosud známa pískovcová, reliéfní, 205 cm vysoká socha sv. Václava, dnes ve Vlastivědném ústavu v Olomouci.¹ Pro časové a slohové zařazení je si třeba povšimnout především postoje figury, vypracování obličeje, typu brnění a provedení draperie pláště.

Postoj sv. Václava není, jak bylo obvyklé, určen jen statickou rovnováhou tělesných objemů, ale také jejich vztahem k vnějším podporám — praporci (jeho horní část je dnes uražena) a štítu. Vysoké uchopení praporce si vynutilo pozvednutí pravé strany těla, odklon trupu z vertikální osy boků a v celku markantní esovitě prohnutí postavy. Nohy přitom zůstaly téměř toporně napnuté; jen pravá je mírně předkročená a vytočená do strany, ale tak, že naznačený pohyb postrádá prostorového účinku. Potřebné rovnováhy bylo za této situace dosaženo s pomocí druhé podpory — štítu, o který se figura také silně opírá.

Obličej zachycuje idealisovanou podobu světce se široce otevřenými víčky, jemně provedeným nosem (částečně uražený), plnými rty, bradkou, rámovaný po stranách dlouhými kadeřemi a nad čelem ornamentálně stočenými prstenci vlasů.

Brnění, pokrývající celé tělo, sestává z jednotlivých plátů, které jsou navzájem spojeny naznačenými řemínky. Tento typ ochranné zbroje byl používán v druhé

polovině 15. století a mizí s počátkem století 16., kdy je v poměrně krátké době nahrazen v podstatě již renesančním brněním maximiliánským.²

Plášť, který má sv. Václav přehozený přes ramena a sepnutý na hrudi sponou, se vpředu široce rozevívá a spadá volně až na nízký sokl plastiky. Výraznější promodelování draperie nalezneme nad oběma lokty a přidržením štítu, kde se rytmicky střídají hluboká vmáčknutí s měkce utvářenými konkávními plochami a často uplatňovaným přehnutím lemů. Podél pravé strany těla jsou navíc spirálovitě stáčené řasy, které asi patřily — pokud lze dnes posoudit — praporci.

Charakteristické znaky skulptury, jak byly v popise zmíněny, mají v gotickém umění dávnou tradici: sv. Václava s dlouhým pláštěm, kopím v pravé a štítem v levé ruce představuje již např. slavná Parléřova svatovítská plastika, napnuté nohy v kontrastu Kristus Trpitel z ulmské katedrály od Hanse Multschera: jednotlivosti nejsou pro datování plastiky průkazné. Závažné je ale jejich manýristické přehodnocení — vyzvedávající idealistické tendence nad realistické postřehy — typické pro závěrečnou fázi pozdně gotického umění: olomoucký sv. Václav musel vzniknout až po skončení percepce nizozemských vlivů, v době, kdy opadl zájem o znázorňování prostorových a pohybových možností lidské postavy, jak jej svým příkladem ve střední Evropě podmínil Nicolaus Gerhaert van Leyden, tj. nejdříve koncem 90. let 15. stol.

Takto tedy lze vymezit horní hranici datování památky, přičemž dolní (krátce po 1500) vyplývá nejen z časově omezeného výskytu plánového brnění, ale také ze skladebného systému draperie pláště, předznamenávající v plynulých křivkách a měkce rozvržených záhybech „mačkanou“ draperii Dürerovy doby.

Na dobových fotografiích olomouckého dómu před jeho regotisací (1883—1890) je na průčelí mezi prvním a druhým poschodím rozpoznatelná socha sv. Václava,³ identická s tou, která dnes patří sbírkám Vlastivědného ústavu. Byla-li tato skulptura vytvořena pro dóm — a snad není nic, co by tomu odporovalo,⁴ — mohl jejím objednavatelem být biskup Stanislav Turzo (1497—1540), který 26. května 1504 vypsál odpustky, „*ut ecclesia Olomucensis . . . in suis edificiis et structuris conservetur decoretur et manuteneatur.*“⁵

Olomoucká socha sv. Václava je vzhledem ke svým rozměrům, kvalitě, slohové orientaci, provenienci a ikonografii (poslední monumentální středověká katedrální plastika!) na Moravě ojedinělou památkou.⁶ Nic bližšího nám o ní nemůže říci ani soudobá olomoucká grafika, i když je v ní znázornění patrona diecése několikrát opakováno.⁷ Obdobné detaily v provedení fysiognomie tváře a utváření vlasů ale shledáme u soudobé olomoucké dřevořezby. Krucifix z kostela P. Marie Sněžné v Olomouci, Oplakávání z Dolan.⁸ Snad nás toto upozornění přivede v budoucnu ke konkrétnějším závěrům.

¹ Plastiku publikoval pouze J. Kachník, Místopis Svatováclavský, Časopis katolického duchovenstva, LXIX, 1928, s. 779—780.

² V. Poschenburg, Die Schutz- und Trutzwaffen des Mittelalters, Stuttgart, 1939, s. 23 ad.; J. Gamber, Harnischstudien, V, Jahrbuch der kunsthistorischen Sammlungen in Wien, H, 1954, s. 31—103.

³ Fotografie v majetku Vlastivědného ústavu v Olomouci; nereprodukovatelné. Za upozornění vděčím J. Juryškovi.

⁴ Vzhledem k zasvěcení olomouckého dómu, materiálu a rozměrům skulptury nelze snad o provenienci pochybovat, i když na vyobrazeních pozdně gotického průčelí není tato socha zachycena. (V. Burian, Ikonografie Olomouce do r. 1900, Sborník Vlastivědného muzea Olomouc, IV, 1956—1958, s. 372); lze to totiž zdůvodnit nezájmem o podrobnosti nebo nanejvýše uvažovat, zda sv. Václav původně nestál na hlavním oltáři chrámu, který byl až do doby kardinála Fr. Dietrichštejna zasvěcen tomuto patronovi (J. Kachník, Místopis Svatováclavský, cit. v poz.¹, s. 773—774).

⁵ StA Olomouc, A V a 24; metropolitní kapitula Olomouc. Předtím se zde víc jak sto let nic podstatného nestavělo; k dějinám dómu nejlépe V. Richter, Raněstředověká Olomouc, Praha — Brno, 1959, s. 155.

⁶ Připomenout je třeba dřevořezbu sv. Václava v majetku Moravské galerie — E 129 (za upozornění vděčím T. Dufkovi), která pochází ze střední Moravy a je datovaná kol. r. 1490 (A. Kůtal, Výstava gotického umění na Moravě a ve Slezsku, Brno 1936, katalog, s. 13,

č. 67). Tato plastika je však ještě zcela prodchnuta pozdní fází hybnosti pogerhaertovského umění. Pro ilustraci stojí za pozornost také rytíři — strážci portálu staré brněnské radnice, dílo Antonína Pilgrama (A. K u t a l, Dvě nové práce Antonína Pilgrama, Umění, IV, 1956, s. 95), vznikl patrně jen o málo později než olomoucká skulptura, neboť zde naopak komparaci brání — opomeneme-li maximiliánské brnění — markantní realistická tendence.

⁷ H. I n s t i t o r i s, Sanctae Romanae ecclesiae fidei defensionis etc., Olomouc, 1501, titulní list. Misale Olomucense, Vídeň 1505, titulní list (věnováno St. Turzovi).

⁸ A. G r o b o r z o v á - S c h ü r m a n n o v á, Pozdně gotické sochařství na Olomoucku, Brno, 1970 (nepublikovaná diplom. práce na UJEP), č. k. 45 a 52, text s. 61–62. Zde citovaná i starší literatura. Oplakávání z Dolan je dnes v Moravské galerii, st. dep. 169/111181.

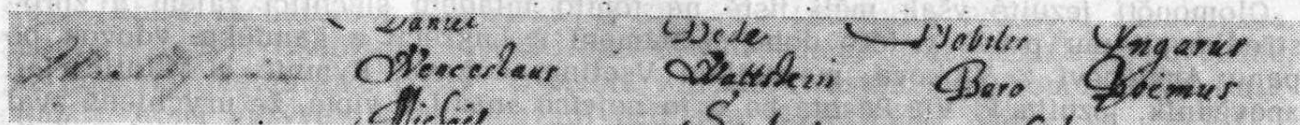
Eduard W o n d r á k

STUDOVAL ALBRECHT Z VALDŠTEJNA V OLOMOUCI?

Nadcházející čtyřsté výročí vzniku olomoucké university je podnětem i k zamyšlení nad osobnostmi, které prošly jejími zdmi, sdílely její osudy a tvořily její učitelský sbor, ale i nad studenty, kteří si odtud odnášeli základy svého vzdělání a s věděním zde získaným pak často i v dalekých zemích uskutečnili svůj přínos vědě, umění nebo se uplatnili aspoň na půdě rutinních profesí. Z téměř nepřehledné řady jmen dnes zapadlých do anonymity dějin vyvstávají postavy významných mužů, jejichž pobyt na olomouckém vysokém učení je nesporný (Balbín, Kamel, Marcus Marci atd.). Vedle nich se objevuje v universitní matrice jméno muže, jehož sice nelze řadit mezi učence, ale který sehrál nesporně významnou úlohu v českých dějinách a proto stojí za úvahu i rozdílné názory, uváděné v souvislosti s jeho olomouckým studijním pobytem. Otázka možného studia na olomoucké universitě je jednou z řady diskutovaných neurčitostí jinak dopodrobna prostudovaného života vojevůdce třicetileté války — Albrechta z Valdštejna.

Nešpor uvádí ve svých „Dějinách university olomoucké“ (str. 52) skutečnost, že Valdštejn je zapsán v universitní matrice r. 1605 a že již Balbín a Schmidl jej uvádějí mezi studujícími akademie. Zatímco P a l a c k ý zřejmě převzal údaj Balbínův, Stieve popírá olomoucký pobyt Valdštejnův a P e k a ř dokonce tvrdí (v Ottově slovníku naučném), že Valdštejnův studijní pobyt u jezuitů v Olomouci „je patrně bajkou“. Nešpor ve své poznámce zdůrazňuje, že je nutno uvážit, že 1. zápis v matrice je a jméno souhlasí, 2. souhlasí i věk (22 let), 3. Balbín mohl fakt vědět z nedávné tradice a 4. jezuité olomoučtí zprostředkovali Valdštejnovi sňatek s bohatou vdovou Lukrecií Nekešovou z Landeka.

Takto shrnuje Nešpor fakta s vědeckou objektivitou a nestranností, která právě u osoby Valdštejnovy nebyla vždy samozřejmostí. Zatímco např. německý historik H a l l w i c h si vymyslel u Valdštejna německý původ, P a l a c k ý zase neuvádí jeho studium v Goldbergu a Altdorfu. Nejnovější biografie Valdštejnova (1971) z pera švýcarského historika G o l o M a n n a, syna slavného spisovatele a laureáta Nobelovy ceny Thomase Manna, usiluje o co nejpravdivější a nejpodrobnější vylíčení osudu tohoto pozoruhodného až podivného muže na více než



Valdštejnův zápis v matrice olomoucké university z r. 1605.

1300 stranách s podrobnou literární a archivární dokumentací, s ověřením v ob-
sáhlé korespondenci Valdštejnův atd.

Mann zdůrazňuje nesporný český původ Valdštejnův. Pocházel z poměrně
chudého husitského zemanského rodu, jemuž patřilo jen malé panství Heřmanice
nad Labem, kde dodnes jsou zachovány hroby Albrechtových rodičů. A je třeba
zdůraznit, že slavný vojevůdce se jmenoval celým jménem Albrecht Václav Euse-
bius. Matka mu zemřela, když mu bylo 10 let, otec za dva roky nato. Chlapce se
ujal jeho strýc Jindřich Slavata na Košumberku, k němuž se osiřelý přestěhoval.
(Roku 1618 defenestrovaný Vilém Slavata byl Albrechtův bratranec, o 11 let
starší.)

V otázce možnosti olomouckého studia Valdštejnova Mann ve své knize věří
Pekařovi a uvádí, že není možné, aby Valdštejn v Olomouci studoval, protože
mezi jeho pobytem na Košumberku a vstupem na latinskou školu ve slezském
Goldbergu, kam se odebral r. 1597, není času pro studium jinde. Z Goldbergu se
zachoval nejstarší Valdštejnův vlastnoručně psaný písemný dokument. Odtud se
Valdštejn vydal roku 1599 do Altdorfu u Norimberka a pobyt zde je nesporný
a přesně doložen do všech podrobností. Mann však — stejně jako zřejmě
Pekař — opomenul jednu skutečnost. Totiž že Valdštejn je zapsán v Olomouci
až roku 1605 a nikoliv dříve. Zatímco v Goldbergu bylo Valdštejnovi 14 let, v době
olomouckého zápisu mu bylo 22 let. Byl tedy — jak podtrhuje i Nešpor —
ve věku vysokoškolského studenta.

Dalším faktem je skutečnost, že roku 1605 byl Valdštejn i na Moravě. Měl
ovšem už za sebou službu v císařské armádě, bojoval r. 1604 proti Turkům
u Ostřihomí, nedaleko Košic byl lehce raněn, jel pak se zvláštním poselstvím s pá-
nem z Chodů do Čech a roku 1605 navštívil svou sestru provdanou za Karla star-
šího z Žerotína. Tato sestra zanedlouho na to zemřela. A Mann předpokládá, že
Valdštejn nejpozději roku 1606 konvertoval ke katolictví. I když není nijak vy-
loučené, že mohl být zapsán u jezuitů i jako nekatolík.

Když jsem Mana upozornil na skutečnost, že zápis v Olomouci je a že pří-
padá na rok 1605, připustil — na rozdíl od tvrzení ve své knize — že je možné,
že Valdštejn v tomto roce v Olomouci byl a snad po dobu jednoho semestru byl
imatrikulován.

Poněkud zvláštní je přece jen otázka křestního jména. Jak již bylo řečeno dostal
Valdštejn při křtu tři jména a jmenoval se tedy i Václav. A sotva mohlo jít
o někoho jiného, než o Albrechta Václava Eusebia, protože roku 1605 sice žilo
asi třicet příslušníků velmi rozvětveného rodu Valdštejnů, ale jak vysvětluje ze sou-
pisu Augusta Sedláčka nebyl mezi nimi právě v této době ani jediný jiný Václav.
Podivné je jen to, že „náš“ Valdštejn se předtím v Goldbergu a Altdorfu sice za-
psal vždy jako „Baro Bohemus“ (stejně jako v Olomouci), ale vždy jen jako
Albrecht. A také později svá dvě další křestní jména už nikdy neuváděl. Zbývá
možnost, že zápis byl pořízen písařem bez přesnějšího určení a dohledu Vald-
štejnova, že snad Albrechtovi na přesnosti zápisu příliš nezáleželo, nebo že při
něm osobně nebyl přítomen.

Lze ovšem — za předpokladu správnosti zápisu v matrice a shody s osobou
„našeho“ Valdštejna — sotva předpokládat, že by byl na olomoucké universitě
opravdu a v pravém slova smyslu „studoval“. Víme, že i v Altdorfu o více než pět
let dříve byl spíše při pitkách, výtržnostech a rvačkách, než nad knihou, takže
nakonec byl požádán, aby universitu opustil. Tím spíše roku 1605, kdy měl za
sebou už kus vojenského života, asi nezasedl ke knihám.

Olomoučtí jezuité však měli jistě na tomto mladém šlechtici zájem a zpro-
středkovali mu právě v této době seznámení s Lukrecií z Landeka, vdovou po
panu Arklebovi z Víčkova, majitelkou Vsetína, Lukova, Rymnic a Milotic. Její
zповědník, jezuita P. Vít Pachta se o to nejvíce snažil a víme, že urychleně zval
Valdštejna r. 1608 do Olomouce a v tomto roce se také jejich sňatek uskutečnil.
Je nesporné, že Valdštejn tímto sňatkem nesmírně zbohatl a později se jezuit-

skému řádu přiměřeně odvděčil, uvážíme-li např. založení jičínského kolegia atd. Není tedy vyloučeno, že zápis v olomoucké matrice byl v souvislosti s Valdštejnovou konverzí, snad přípravou na ni, snad motivem, uvádějícím jej do společnosti nastávající manželky prostřednictvím jezuitského řádu. Sotva ovšem se kdy už dopídíme přesnějšího důvodu či jasnější souvislosti.

Zvláštní je, že nikdy později se Valdštejn o svém studiu v Olomouci už nezmiňuje. Neuvádí je nikde ani slůvkem ve své rozsáhlé korespondenci (psal či diktoval denně i desítky dopisů). Zatímco v Goldbergu si později jako slavný vojevůdce s vděčností vzpomněl na svého starého učitele a vzal jej pod osobní ochranu, nevzpomíná si už nikdy na olomoucké studium. Ani za pozdějšího — neslavného — pobytu v Olomouci roku 1619, kdy na ulici probodl svého důstojníka Khuena, sedícího ještě na koni a nevykonavšího jeho nejasný a záludný rozkaz a kdy uloupil stavovskou pokladnu s 96.000 toлары. Jako by pro něj dřívější pobyt v tomto městě vymizel z paměti. Věděl o onom zápise vůbec ještě? Proč mu jej někdo nepřipomněl ve dnech, kdy leckdo ve městě si jej jistě chtěl naklonit? Byl odstup k němu jako císařskému vojevůdci pro protestantské měšťany tak nepřekonatelný? Vždyť sotva si nevzpomněl na své jen čtyři roky trvající, snad poměrně šťastné první manželství. Proč si nevzpomněl na studium, které mu předcházelo? V této době ještě neviděl v jezuitech své nepřátele, jako později. Proč by si byl nevzpomněl na své olomoucké učitele?

Nezmiňuje se ovšem nikdy ani o svém přestupu ke katolictví. Víme o tomto kroku, který se tenkrát nikde neregistroval, více od jiných. Např. Karel st. z Žerotína napsal začátkem roku 1607 o svém švagru, že „chodí na mši“. Ale i o jiných rozhodujících krocích svého života přímo sám nepíše. Nebylo tehdy asi zvykem psát mnoho o své vlastní minulosti.

Důkazů tedy více není a asi jich také nikdy už více nebude. Je nutno přiznat ověřená a doložená fakta, která máme a k nim patří především zápis v matrice z roku 1605. Nelze tvrdit víc, je možno se jen víc domnívat. Nesporné je, že olomoucká imatrikulace či olomoucké studium patří k jedné z neurčitostí Valdštejnova na tajuplnosti tak bohatého života.

SDĚLENÍ

● Komunistický tisk v boji na obranu Sovětského svazu

V trestních tiskových spisech Krajského soudu Olomouc, uložených v olomoucké pobožce Státního archivu Opava, nalezneme řadu dokladů o tom, jak komunistický tisk střední a severní Moravy byl za první republiky jediným zastáncem skutečného přátelství se Sovětským svazem. Vyvracel pomluvy, šířené buržoazií a odhaloval jejich šířitele, informoval své čtenáře pravdivě o vývoji v SSSR a odhaloval i plány mezinárodního imperialismu vyprovokovat válečný konflikt, namířený proti SSSR. Proto byla též často jednotlivá čísla *Stráže lidu*, *Našeho slova* (které vycházelo v Šumperku) a *Slováčka* (tištěno v Přerově) zabavována. Zabaveny byly i tiskoviny, dopravované ze Sovětského svazu do Československa, jež podávaly autentické zprávy o životě v SSSR. Trestání byli komunističtí funkcionáři, kteří vyzývali k následování příkladu Sovětského svazu ve zvyšování životní úrovně pracujících. Jsou proto tyto spisy cenným dokladem k dějinám komunistického tisku.

-ol-

● Vzácné staré tisky historické a topografické literatury

Ve Státním archivu v Opavě je soustavně shromažďována nově vydávaná historickovlastivědná literatura, týkající se Severomoravského kraje, pro účely studijní i dokumentační. Pro starší období je ve studijní knihovně archivu uloženo mnoho vzácných starých tištěných děl historických, topografických, schematických aj., vztahujících se k dějinám Čech, Moravy i Slezska. Jsou tu např. exempláře proslulého „*Zrcadla markrabství Moravského*“ od Bartoloměje Paprockého Hlohola, vytištěného v roce 1593 v Olomouci, obsahující genealogii moravské šlechty, posloupnost olomouckých biskupů s jejich vyobrazeními i obrazy jejich znaků, popisem náhrobků, popisy a vyobrazení moravských měst včetně šlechty knížectví Opavského, popisem a vyobrazením města Opavy. Od tétož autora je i „*Diadichos*“, vytištěný v roce 1602 v Praze, popisující a zobrazující posloupnost knížat a králů českých, biskupů a arcibiskupů pražských včetně popisů všech tří stavů, panského, rytířského a městského. Cenný je i jeho „*Štambuch slezský*“, vydaný r. 1609 v Brně, zaměřený, bohužel, již více nábožensky. Z významných starých tisků pro dějiny Moravy a Slezska uvádíme kromě vydání české kroniky Hájkovy, Beckovského *Poselkyně starých příběhu českých (1700)*, *Práv zemských království českého (1627)*, *Městských práv království českého a markrabství Moravského (1720)*, např. Bohuslava Balbína *Miscellaneorum historiam regni Bohemiae (Praha 1687)*, Tomáše Pešiny z Čechorodu *Mars Moravicus (1677)*, popisující války a bitvy na Moravě do r. 1526, též Friderici Lucae *Schlesiens Denkwürdigkeiten neboli Úplná kronika Horního a Dolního Slezska (1689)*, popisující jednotlivá knížectví slezská, zemská zřízení, náboženské poměry, školství, mincovnictví aj. s jmenovitými seznamy významných slezských lékařů, matematiků, vědců, politiků aj., soupisy a popisy všech knihoven slezských aj. Vzácné je 12 svazkové dílo fóliového formátu Franze Christofa Khevenhüllera *Annales Ferdinandi*, popisující podrobně všechny události celoevropské za život Ferdinanda II. od r. 1578 do r. 1637. Dílo, vydané r. 1722 v Lipsku, je bohatě ilustrováno stovkami mědirytin pohledů na města, události, bitvy a obsahuje mimoto stovky soudobých podobizen členů habsburského domu, státníků, politiků a jiných proslulých osob, válečníků, učenců doby Ferdinandovy. Neméně zajímavé a cenné je i dílo *Theatrum Europaeum*, tištěné r. 1643, popisující události politické a vojenské doby 30leté války. Pro novější dějiny mají značný praktický význam staré naučné slovníky z 18. a 19. století, popisující přesně a názorně pracovní výrobní postupy dnes zaniklých výrobních odvětví s vyobrazením a popisem nástrojů aj. Pro dějiny správní a topografii mají značný význam schematické a kalendáře jednotlivých zemí, ročně vydávané, poštovní lexikony se stručnými údaji o všech osadách a místech celé rakouské říše včetně uherských zemí. Ačkoliv tato díla obsahují často zprávy zcela neznámé, nejsou dostatečně využívána, protože nejsou badatelům známá. -D-

Zprávy Vlastivědného ústavu v Olomouci číslo 160. Vydal Vlastivědný ústav v Olomouci, nám. Republiky 6. Redigoval V. Burian. Vytiskly Moravské tiskařské závody, n. p., závod 11, tř. Lidových milicí 3
Rukopis odevzdán do tisku 18. ledna 1973

© Vlastivědný ústav Olomouc

Reg. zn. RM 134



Socha sv. Václava z průčelí domu v Olomouci, asi z let 1500—1505(8). Lapidárium Vlastivědného ústavu v Olomouci. Snímek J. Juryšek.

(I. Hlobil, K datování a provenienci sochy sv. Václava ve Vlastivědném ústavu v Olomouci)

1. a 4. strana obálky: Medaile „50 let numismatické práce“. Snímek J. Juryšek.

(R. Pospíšil, Pamětní medaile vydané olomouckými numismatiky za 50 let činnosti)

1922
1972



50 LET NUMISMATICKE PRÁCE

OBSAH

ČLÁNKY: M. Trapl, Památky z nejnovejších dějin na Olomoucku, 1. — J. Čičatka, Ohlas olomouckého a pražského tisku na první česká provedení „Optimistické tragédie“, 4. — I. Hlobil, K percepci italské renesance za Ctibora Tovačovského z Cimburka, 9. — I. Hlobil, Poznámky ke stavebnímu vývoji arcibiskupské rezidence v Olomouci při příležitosti generální opravy fasád (1971–1973), 18. — J. Kšír, Petrášova hrobka u sv. Mořice v Olomouci, 23. — V. Burian, Doplnující poznámka k historii petrášovské hrobky, 26. — R. Pospíšil, Pamětní medaile vydané olomouckými numismatiky za 50 let činnosti, 32. — V. Burian, Předběžná zpráva o archeologickém výzkumu „Kartouzky“ v Dolanech 1972, 34. — I. Hlobil, K datování a provenienci pozdně gotické sochy sv. Václava ve Vlastivědném ústavu v Olomouci, 39. — E. Wondrák, Studoval Albrecht z Valdštejna v Olomouci?, 41. — SDĚLENÍ: -ol-, Komunistický tisk v boji za obranu Sovětského svazu, 43. — -D-, Vzácné staré tisky historické a topografické literatury, 44.