

1974



zprávy

VLASTIVĚDNÉHO
ÚSTAVU
V OLOMOUCI

Číslo 166



První pamětní mince Sovětského svazu na oslavu 20. výročí vítězství nad fašismem, rubl z roku 1965

Snímky Adolf Jankovský (1. a 2. str. obálky)

(R. Pospíšil, Vývoj sovětské měny)

Rudolf Pospíšil

VÝVOJ SOVĚTSKÉ MĚNY

Dne 7. listopadu 1917 povstavší lid svrhl vládu ruské buržoazie, vzal vládní otěže do svých rukou a zvěstoval tak celému světu počátek nové éry historie člověčenstva. Již první den Velké říjnové revoluce obsadily revoluční oddíly pošty, telegraf a ostatní vládní úřady a oddíly námořníků se zmocnily budovy státní banky v Petrohradě. Strana bolševiků vedená V. I. Leninem se nedopustila chyby Pařížské komuny, která ponechala francouzskou státní banku v rukách kontrarevoluce. Ruská revoluce vyrvala peněžní systém z rukou kapitalistů a odevzdala jej tak do rukou pracujícího lidu. Rada komisařů v čele s Leninem si byla vědoma toho, že vláda pracujícího lidu nebude možná bez peněz, i když tyto za socialismu přebírají jinou funkci než za kapitalismu.

Tři týdny po začátku revoluce, tj. již dne 30. listopadu, dostala rada komisařů přes veškeré snažení bývalých bankovních pracovníků první příspěvek pro své potřeby ve výši 5 miliónů rublů. Dne 27. prosince vydala rada komisařů dekret, jímž byly zestátněny veškeré banky a současně sloučeny v jednu jedinou Národní banku ruské revoluce, která pak byla dnem 1. února přejmenována na Národní banku Ruské sovětské federativní socialistické republiky. Hned v prvních dnech po revoluci vyvstala před sovětskou vládou otázka stabilizace rublu v plné složitosti. Tato otázka však nebyla tak zcela jednoduchá pro přílišné množství nových druhů, které obíhaly na území spravovaném sovětskou vládou. Byly to např. staré carské mince a bankovky, dále peníze vydané Prozatímní vládou, tzv. „*kerenky*“, dále peníze vydané během rozvrácených poměrů za občanské války různými oblastmi, městy, atamany, kupci, závody apod.

Teprve koncem roku 1918 byly vydány první oficiální sovětské peníze, tzv. „*Gosudarstvennyj kreditnyj billet*“, v hodnotách po 1, 3, 5, 10, 25, 50, 100, 500, a 1000 rublech.

Začátkem roku 1919 pak bylo započato s výdejem nových sovětských peněz, tzv. „*rasčetnyje znaki*“, a to již pod novým názvem stát RSFSR (Ruská socialistická federativní sovětská republika). Postupným vydáváním těchto nových peněz a stálým stahováním peněz dřívějších bylo již koncem roku 1920 docíleno toho, že zůstaly v oběhu pouze tyto „*rasčetnyje znaki*“.

Koncem občanské války a po skončení zahraniční vojenské intervence se nacházel průmysl i zemědělské hospodářství v naprostém úpadku. Reálná hodnota rublu se stala mikroskopickou. Toto snížení hodnoty rublu přímo vyzvalo k bezpečnostnímu styku mezi městem a vesnicí. Zboží se na místních trzích předávalo prostou výměnou.

Teprve z jara 1921 přispěl vliv nové ekonomické politiky, vypracované Leninem, k oživení vnitřního trhu, a tím i ke zvýšení potřeby peněz. A tak již 2. března 1921 byl narkomfinem (národní komisariát financí) vydán výnos o ražbě drobných stříbrných mincí — prvních to kovových mincí mladého sovětského státu. Dne 1. dubna pak byl vydán výnos o soustředění státních zásob drahých kovů v Moskvě. Mincovna v Petrohradě však tehdy byla ve velmi

těžkém postavení. Část jejího zařízení dala Prozatímní vláda evakuovat a zbytek byl dosud zabalen v bednách a připraven k odeslání. Komisariát práce a obrany vydal proto 29. dubna 1921 příkaz k uvedení mincovny do provozu a již v srpnu 1921 mohlo být s ražbou mincí započato. Přestože v tomto roce bylo raženo pouze velmi malé množství mincí v hodnotách 10, 15, 20, 50 kopějek a 1 rublu, již pověst o tom, že tyto stříbrné mince byly vydány, se rozšířila velmi rychle po celém státě a to mělo velký politický význam. Vydání těchto mincí bylo počátkem velké peněžní reformy, která probíhala v letech 1922 až 1924.

V roce 1922 byla provedena nová denominace rublu. Za tím účelem byly vydány nové bankovky emise 1922, které byly dány do oběhu výměnou tak, že za 10.000 rublů starých peněz (расчетный знак) byl dán 1 rubl nových peněz. Hned v následujícím roce 1923 byla provedena nová denominace a bankovky emise 1922 byly měněny v poměru 100:1, tj. za 100 rublů emise 1922 byl dán 1 rubl emise 1923.

Tyto dvě denominace byly sice krokem k upevnění hodnoty rublu, ale k jeho stabilizaci příliš neprospěly. Vládní výdaje dosud značně převyšovaly státní příjmy a tak byla nucena ruská vláda krýt deficit dalším vydáváním papírových peněz. Na zasedání Všeruského sjezdu pracovníků v kovoprůmyslu dne 6. III. 1922 prohlásil Lenin: *„Víme, co značí finanční krize ve státě, který je nucen vyrábět, a ve kterém bylo vydáno tolik papírových peněz, že to svět neviděl. Známe tyto těžkosti, víme, že jsou ohromné, ale nebojíme se říci, že nejsou nepřekonatelné.“*

Zároveň s přístupem k měnové reformě bylo řešeno i zlaté krytí jako světová míra hodnoty. Dekretem vlády za dne 4. dubna 1922 byl nařízen povinný odvod zlata obyvatelstvem a podle dekretu vlády z 27. července 1922 započaly státní úřady přijímat platy obyvatelstvem i ve zlatých mincích předrevoluční ražby.

Dne 11. října bylo vydáno vládní usnesení, podle kterého byla státní banka zmocněna k vydání nových papírových peněz, které byly kryty zlatem, tzv. červonců. Tyto nové peníze byly vydány v hodnotách po 1, 2, 3, 5, a 10 červoncích. Jeden červonec byl roven 1 zolotniku a 78,24 dolí, tj. 7,742334 g čistého zlata, tj. hodnotou zlata se rovnal předrevoluční zlaté minci hodnoty 10 rublů. Tyto peníze byly z 25 % kryty zásobami drahých kovů a zbytek 75 % pak byl kryt krátkodobými směnkami a zbožím lehce realizovatelným.

Již v letech 1923 vybojoval si červonec prvé místo v peněžním oběhu ve státě. Jejich vydáním byla dokončena první etapa peněžní reformy, směřující k normalizaci peněžního obratu. Současně s vydáním papírových červonců byl dán také příkaz k ražbě zlatých červonců, z nichž první přišly do oběhu z jara 1923. Tato tvrdá valuta si získala všeobecnou oblibu nejen v průmyslu, ale i u městského obyvatelstva, které bylo svou obživou odkázáno z největší části na mzdy z průmyslových podniků. Oběh dvou peněžních systémů ve státě — červonců a stále klesajících sovznaků — působil značné potíže. Ceny vyznačené v sovznacích byly vyčíslovány v desetitisících, statisících, ba i milionech rublů. Hůře na tom bylo obyvatelstvo venkova, jelikož na venkově obíhaly ponejvíce sovznaky a venkované strádali nedostatkem tvrdé valuty, za kterou se mnohem lépe nakupovalo.

Proto byly dnem 5. února 1924 dány do oběhu nové pokladní poukázky v hodnotách po 1, 3, a 5 zlatých rublech, jejichž kurs byl stanoven tak, že za 10 zlatých rublů byl měněn jeden červonec. Zlatý obsah tohoto rublu byl stanoven na 0,774234 g čistého zlata, tj. 1/10 červonce. Tyto zlaté ruble byly měněny za sovznaky 1923 v poměru 1:50.000. Srovnáme-li tedy zlatý rubl 1924 s rublem před první nominací rublu 1922, přijdeme k poměru 1:50 miliardám.

Dekretem z 15. února 1924 bylo vydávání sovznaků zastaveno a jejich

zásoby byly navrženy k zničení. Dnem 10. dubna 1924 bylo zastaveno přijímání sovsznaků státními pokladnami a tak byly definitivně vzaty z oběhu.

Úspěšné provedení reformy však bylo částečně pozdrženo chybou narkomfinu, který nebyl dost pružný a dal do oběhu jen velmi málo drobných mincí. K 1. lednu 1924 bylo v oběhu za 22,400.000 rublů drobných mincí.

Proto byla dekretem, nyní již vlády SSSR, nařízena intenzivní ražba nových drobných mincí SSSR, kterých se koncem roku 1924 nacházelo v oběhu již za 100 miliónů rublů. Na výpomoc byly vydány papírové poukázky v hodnotách od 1 do 50 kopějek.

Návrhy nových mincí se znakem SSSR byly schváleny radou národních komisařů dne 22. března 1924 a byly raženy měděné mince v hodnotách 1/2, 1, 2, 3 a 5 kopějek, dále drobné stříbrné mince v hodnotě 10, 15 a 20 kopějek a konečně mince větších nominálů ze stříbra, a to poltinik (50 kopějek) a 1 rubl. Měděné mince byly raženy leningradským závodem Krasnaja Zarja. Stříbrné mince razila leningradská mincovna a část poltiniků ročníku 1924 byla ražena londýnskou mincovnou. Měděné kopějky byly raženy v letech 1925 — 1928, 1kopějky v letech 1924, 1925, 2, 3 a 5kopějky v roce 1924, stříbrné 10, 15 a 20kopějky 1924 — 1931, poltiniky v letech 1924 — 1927 a rubele v roce 1924.

V roce 1925 byly dány do oběhu nové drobné mince z hliníkového bronzu v hodnotách 1, 2, 3 a 5 kopějek. Po stažení drobných mincí stříbrných v hodnotách 10, 15 a 20 kopějek v roce 1931 byly raženy nové mince stejných hodnot z niklové spěži. Všechny mince měly na lícni straně ještě opis „*Proletarii všech stran sojedinajtės*“.

Význam měnové reformy provedené v letech 1922—1924 byl pro mladý sovětský stát ohromný. Tvrdá valuta postavila hospodářství prvního socialistického státu na pevný základ, a bez jakékoliv cizí pomoci, přestože kapitalistickými státy byla proti sovětskému státu vyhlášena finanční blokáda. Reforma byla provedena výlučně na základě vlastních pramenů a rubl byl stabilizován nejen na základě značných vlastních zásob zlata, ale i pomocí zboží vyrobeného vlastním průmyslem.

Ohromný skok, který Sovětský svaz provedl tím, že se v nebyvale krátké době změnil ze zaostalé agrární země v mocný průmyslový stát, podmiňoval mobilizaci ohromných finančních prostředků. Velmi mnoho peněz bylo zapotřebí na dovoz strojů a zařízení pro úspěšné zakončení prvního pětiletého plánu. Těžkost přechodného údobí se však nesměla odrazit v peněžním obratu. Spolu s ohromným rozmachem průmyslu vznikla disproporce mezi objemem kapitálových výdajů a jejich materiálovým krytím. Tyto těžkosti však měly pouze přechodný ráz. Plánované rozdělení životních potřeb (lístkový systém 1929), jakož i průmyslových výrobků, dovolilo u nich zachovat pevné ceny a nedalo spekulantům možnost obchodovat tímto zbožím na černém trhu.

V letech 1930 — 1932 byly provedeny další úvěrové reformy, které dopomohly k dalšímu zpevnění ruble a celého peněžního systému SSSR. Úspěchy socialistické industrializace státu a kolektivizace polního hospodářství pomohly v roce 1935 odstranit zavedený lístkový systém. Byly stanoveny nové pevné ceny všech životních potřeb a průmyslových výrobků. Současně se zvýšením kupní síly peněz byl nově upraven zlatý obsah rublu na 0,888671 g čistého zlata a kurs dolaru jako světové valuty byl stanoven na 5 rublů 30 kopějek.

V roce 1935 byla změněna lícni strana mincí 1 — 5kopějek tak, že byl odstraněn opis „*Proletarii všech stran sojedinajtės*“ a byly raženy nové mince mědi-niklové v hodnotách 10, 15 a 20 kopějek. Obraz těchto mincí zůstal v podstatě zachován až do měnové reformy v roce 1961, lícni strana se různila jen počtem stuh a to

1935—1936 7 stuh

1937—1946 11 stuh

Peněžní systém státu upevněný touto reformou se ukázal velmi stabilní, čehož důkazem bylo i to, že vydržel i takovou zkoušku, jako byly roky Velké vlastenecké války 1941 — 1945.

Přepadení Sovětského svazu hitlerovským Německem dne 22. června 1941 přeměnilo mírové snažení sovětského lidu a vrhlo stát do obranné války, která zapříčinila přebudování celého mírového hospodářství na hospodářství válečné v nevídaně krátké době. Válka si vyžádala okamžitou mobilizaci peněžních prostředků na organizování obrany státu. Zformování, ozbrojení i přesuny Rudé armády, evakuace obyvatelstva i průmyslových podniků z přífrontových oblastí, jejich znovu vybudování v dalekém týlu, reorganizaci celého průmyslu na válečnou výrobu kladlo značné požadavky na finanční rozpočet státu i na rezervy. Vždyť jen na financování ministerstva obrany za období od 1. července 1941 do 31. prosince 1945 bylo spotřebováno více jak 50 % všech finančních prostředků z celého státního rozpočtu. Zde se také ukázalo vlastenecké cítění sovětského lidu, který na dobrovolných darech sebral celkem 270 miliard rublů, což představovalo asi 26,4 % státního rozpočtu za stejnou dobu. Přesto vše výdaje státu značně převyšovaly jeho příjmy. Stát byl také velmi poškozen velkým množstvím falešných peněz zhotovených v Německu a německou armádou dávaných do oběhu. Omezení výroby průmyslových potřeb pro obyvatelstvo, jakož i lístkový systém zavedený počátkem války a mnoho dalších příčin zavinilo, že ceny životních potřeb i průmyslových výrobků začaly prudce stoupat a objevil se i černý trh, na kterém bylo zboží v některých druzích 10 až 15krát dražší než ceny předválečné. Objevilo se i mnoho spekulantů, kteří skupovali a snažili se je za vyšší ceny rozprodávat.

Po skončení války v roce 1945 vyhlásila vláda Sovětského svazu pětiletý plán na obnovu a opětovné rozvinutí národního hospodářství, které bylo válkou takřka zničeno. Bylo nutno znovu vybudovat stovky měst a tisíce vesnic zničených válkou. Bylo zapotřebí upevnit znovu kurs rublu, zavést pevné ceny životních potřeb, odstranit přebytky peněz, aby spekulanti nemohli skupovat zboží po zavedení nových pevných cen.

Proto na základě usnesení Rady ministrů SSSR a Ústředního výboru VKS(b) ze dne 14. prosince 1947 bylo nutno provést měnovou reformu a zrušení lístkového systému. Měnová reforma 1947 — uvádí se v usnesení Rady ministrů — má za úkol zlikvidovat následky druhé světové války v oblasti peněžního obratu, upevnit sovětský rubl a ulehčit přechod k obchodu v jednotných státních cenách a zrušení lístkového systému. Měnová reforma posílí význam peněz v národním hospodářství, zvýší reálnou mzdu pracujících, pomůže k znovuvybudování a rozvíjení národního hospodářství a zpevní tak i sílu Sovětského svazu.

Peněžní systém SSSR prověřený dlouholetou praktikou socialistického budování a zkušenostmi Velké vlastenecké války si při této reformě nevynutily žádných změn systému. Jediná změna byla v pojmenování. Místo v červoncích bylo vyčíslení dáno v rublech. Provedení měnové reformy bylo usnadněno i nově dosaženými úspěchy národního hospodářství, zvýšením výroby předmětů široké potřeby, rychlejším rozvinutím obratu zboží.

Měnová reforma bylo provedena tak, že za 1 červonec (10 starých rublů) byl měněn jeden nový rubl. Ztráty pracujících tak nebyly značné a byly krátkodobé. Úspory ve spořitelnách byly oceněny v mírnějších podmínkách. Vklady do 3000 rublů byly měněny 1:1, od 3000 do 10.000 rublů na polovinu. Peněžní prostředky průmyslových organizací a družstevních podniků i kolchozů byly měněny a převáděny v poměru za 5 rublů starých 4 ruble nové. Současně s měnovou reformou byly stanoveny nové pevné ceny životních potřeb a průmyslových výrobků.

Reforma úspěšně proběhla a tak již v letech 1948 — 1950 mohla vláda vyhlásit další třináásobné snížení cen, které přineslo obyvatelstvu celkem 267 miliard rublů. Toto třináásobné snížení cen zvýšilo i kupní sílu rublu v poměru jeho ceny k zahraničním valutám. Rozhodnutím rady ministrů z 1. března 1950 bylo proto přistoupeno k určení kursu rublu v poměru k zahraničním valutám na bázi dolaru USA a stanovení zlatého obsahu rublu na 0,222168 g čistého zlata. Cena USA dolaru stanovena na 4 ruble místo předválečných 5 rublů a 30 kopějek. Toto rozhodnutí sovětské vlády mělo i dalekosáhlý mezinárodní význam. Nezávislost rublu na dolaru či jiných světových valutách demonstruje sílu a moc socialistického hospodářství.

Po válce stále vzrůstající výroba a tím i životní úroveň sovětského lidu předpokládala stále vyšší potřebu peněz. Objem průmyslové výroby i národní důchod rostly rok od roku. Jestliže se před válkou objem zbožího obratu pohyboval kolem 150 biliónů rublů, počítal se tento obrat v roce 1959 již na 760 biliónů rublů a národní důchod v roce 1960 stoupl na 1450 biliónů rublů.

Proto se v roce 1960 rozhodla vláda SSSR provést novou peněžní reformu, při níž dosavadní staré papírové peníze i mince byly obyvatelstvu měněny bez omezení za nové peníze v poměru 10 starých rublů za 1 rubl nový, a to k 1. lednu 1961. Nové mince byly v obrazu podstatně změněny a byly raženy v hodnotách 1, 2, 3 a 5 kopějek z hliníkového bronzu, 10, 15 a 20 kopějek z niklové spěže. Nově byly zavedeny mince v hodnotě 50 kopějek a 1 rublu z niklové spěže. Staré mince hodnot 1, 2 a 3 kopějky měněny nebyly a zůstaly beze změny v platnosti. Současně s tímto opatřením byly ceny všech životních potřeb, jakož i průmyslových výrobků, sníženy na 1/10 původních cen.

Současně s touto měnovou reformou byl nově stanoven zlatý obsah rublu a to na 0,987412 g čistého zlata a kurs USA dolaru stanoven na 90 kopějek oproti 4 rublům při reformě 1947. Současný obsah zlata v rublu je téměř o 25 % vyšší než zlatý obsah rublu v periodě zlatého monometalismu před první světovou válkou, kdy činil 0,774234 g čistého zlata v 1 rublu. Touto skutečností se nemůže pochlubit žádná světová valuta.

V roce 1965 vydal Sovětský svaz svou první pamětní minci na oslavu 20. výročí vítězství nad fašismem. K výročí padesáti let Velké říjnové revoluce 1917 — 1967 byla vydána sada pamětních mincí v hodnotách 10, 15, 20, 50 kopějek a 1 rublu. K oslavě 100. narozenin Vladimíra Iljiče Lenina byla vydána pamětní mince s jeho portrétem v hodnotě 1 rublu. Všechny tyto mince jsou raženy z niklové spěži.

Použitá literatura:

- I. G. S p a s s k i j: Russkaja monětnaja sistěma, Leningrad 1962
- I. G. M ě c: Náš rubl, Moskva 1960
- V. C h v a l y n s k i j: Zolotaja kopějka, Moskva 1961

Oprava tiskových chyb ve Zprávách VŮO č. 164

Str. 5, ř. 13: Eeitelbergera, správně Eitelbergra; ř. 40: medailera, správně medailéra. — Str. 6, ř. 15: ltech, správně letech. — Str. 7, ř. 17: Richtera, správně Richtra. — Str. 11, text pod vyobrazením ř. 3: Háskova, správně Hásková. — Str. 15, pozn. 7: Václev, správně Václav. — Str. 22, ř. 19 a 23: Sv., správně sv. — Str. 26, ř. 1: Braun's, správně Breu's.

Jaroslav Čičatka

ZE SOVĚTSKÝCH DRAMAT NA SCĚNĚ OLOMOUCKÉHO DIVADLA V TŘICÁTÝCH LETECH: GORKÉHO „VASSA ŽELEZNOVOVÁ“ A VODOPJANOVA „TOUHA“

Rok po smrti Maxima Gorkého — velký bojovník za humanismus revolučního proletariátu a za mír zemřel 15. června 1936 — uctil Oldřich Stibor jeho památku a zařadil do repertoáru činohry divadla v Olomouci „Vassu Železnovovou“, napsanou sice v roce 1910, ovšem nikoliv v první verzi, nýbrž po pronikavé revizi, čímž vzniklo nové drama pod týmž titulkem tohoto bojovníka, jenž zápasil za lepší, krásný život bez utrpení a bez válek, bez vykořisťování — za šťastný život pro všechny. Rozklad vykořisťovatelské třídy líčí v této hře z kupeckého života. Hlavní představitelka titulní role S. G. Birmanová píše: „*Osud Vassy Železnovové byl osudem nevšedního člověka, jemuž se nedostalo možnosti dýchat a radovat se ze života. Alexej Maximovič nazval smrt Vassy milosrdnou. Milosrdnou můžeme nazvat smrt jen tehdy, když byl život člověka — nemilosrdný.*“

Sezóna olomoucké scény 1937 — 1938 byla zahájena poslední dramatickou prací Maxima Gorkého, druhým zpracováním „Vassy Železnovové“. Po premiéře dne 2. září 1937 následovalo ještě pět představení. Hra podává výstižný obraz mravní bída předrevoluční ruské buržoazie. „*Za režie Stiborovy dostalo se hře, která klade velké nároky, realizace velmi zdařilé, plně vystihující smysl hry a vyzdvihující účinně sílu myšlenek do hry Gorkým vložených,*“ referuje -šk- v „Hlasu lidu“ 29. září 1937.

Kritika plně uznala mimořádný herecký výkon A. Pekárkové v úloze Vassy Železnovové, vyzvedající „*její mrazivé, kruté vzezření, vyvolávající dramatický účinek*“ (-šk-). „*Úroveň jejího výkonu byla vysoká, fortissimo naturalistického manželského výstupu, kde ji dobře sekundoval J. Toman jako Železnov, bylo výborně nasazeno a dovršeno*“ (-dy- v „Českém slově“ 11. října 1937). Podobně příznivě píše o jejím výkonu R-r v „Aussiger Tagblattu“ dne 13. února 1938: „*In der Titelrolle zeichnet mit vollendeter Charakteristik A. Pekárková fesselnd alle Linien dieser unergründlichen, starken Frauenseele.*“ Rozkošnického, zhýralého manžela kapitána Železnovova hrál živelně J. Toman, Vassina bratra Chrapova, švagrova druha na světáckých toulkách představil J. Benátský, jenž se vypjal k velikému výkonu. Rašel, myšlenkovou partnerku Vassinu, představila J. Charvátová, z jejichž slov zní slib do budoucna. „*Byla spíše líbivá než revolucionářská, hra by asi vyžadovala méně tlumenosti*“ (-dy-). Snad je to názor subjektivní, neboť podle -šk- „*měla revolucionářka J. Charvátové všechny předpoklady své role a zapůsobila zanícením pro myšlenky, kterým zasvětila svůj život.*“ M. Matysová v úloze Natalje vypadala tvrdě a vzdorovitě, Jarmila Veverková v úloze Ludmily polodětsky, nasadila tón opuštěného děcka. Menší úlohy byly poctivě propracovány, mj. Zrotalův Pjaterkin a Jevgenij M. Hájka. Scéna byla dílem Josefa Gabriela. Nesetkala se s úplným souhlasem, pokud se referáty buržoazního tisku o ní vůbec zmínily. Pro referenta „Českého

slova“ byla scéna dokonce „nešťastnou kombinací starého haraburdí a fantastických ploch“.

Zdá se, že u obecenstva nebyl zájem o první reprízu této hry příliš veliký. Hra zřejmě byla nepříjemným mementem určité části společnosti, které její autor nastavil zrcadlo až příliš realisticky ukazující její vlastní tvář. Referent -šk- lituje, že hra, „*kteřá takto dokonale odhaluje příčiny ruské revoluce z roku 1917, zaslouží si plně pozornosti celé veřejnosti a jest litovat, že středěční repríza (22. září 1937), o níž referujeme, měla poměrně malou návštěvu*“. Ale i na zájezdech neměla hra nepochybně ze stejných příčin patřičný ohlas. Divadelní referent R-r v „*Aussiger Tagblattu*“ píše: „*Wenn auch die düster gehaltenen Geschehnisse die ungeschminkte Darstellung der gesellschaftlichen Verhältnisse in Russland nicht jedermanns Geschmack sind, so gilt es noch lange nicht als Entschuldigungsgrund, dass die tschechische Spielzeiteröffnung vor beinahe leerem Hause stattfinden musste. Die vortreffliche Aufführung und die ernst schaffenden Künstler der Olmützer Gastspiele verdienen ein grösseres Interesse des tschechischen Publikums von Aussig und Umgebung, als der erste Abend zeigte.*“

Byla-li Rašel jiskrou naděje, že ruský lid vybredne z bahna a rozkladu, byla druhá hra výrazem vítězného optimismu. Z nových dramát sovětských autorů byla provedena na oslavu 20. výročí SSSR za přítomnosti legačního tajemníka Šeprova dne 9. listopadu 1937 jako československá premiéra „*Haló, severní pól*“, zdramatizovaná povídka „*Sen*“ od Michala Vodopjanova. Byla nesená optimismem budování nové společnosti, který chce především přesvědčit a získat diváka. „*Hra původně nazvána ‚Touha‘, sen letcův, který se dožil jeho splnění. V den, kdy měla v Moskvě svou premiéru, uskutečnil Vodopjanov jako letec sen dramatika Vodopjanova: přistál na ledové kře, vylodil vědeckou výpravu*“ („*Haló noviny*“ 11. listopadu 1937). Volba hry byla šťastná a výmluvná.



Bohuslav K r a u s

HANÁ MALÍŘE JAROSLAVA VOTRUBY

Ve věku 82 let zemřel 21. července 1971 v Kežmarku malíř Jaroslav Votruba. Nazývali ho „*tatranským malířem*“, protože od r. 1919 působil na Slovensku a tam, zejména v Tatrách, se rozvíjela jeho bohatá životní a umělecká paleta po více než 50 let. O tom všem vypráví dostatečně slovenská literatura.

Málo je však známá Votrubova vlastivědná práce na Moravě. Ačkoliv se narodil v Uhřiněvsi u Prahy (10. dubna 1889), prožil své mládí zcela na Hané, zvláště v Prostějově, kde jeho otec, národní a menšinářský pracovník Čeněk Votruba, byl ředitelem „*Kolínské cikorky*“. V Prostějově maturoval Votruba r. 1908 na gymnasiu a již tehdy se zúčastňoval jako student velmi živě všeho kulturního života, pracoval v Akademickém feriálním klubu, r. 1908 provedl s Oldřichem Lasákem dekorace na slavnost „*Radhoště*“ a v r. 1911 byl místopředsedou a jednatelem mužského odboru Ústřední Matice školské v Prostějově. V témže roce vystavoval již jako žák pražské uměleckoprůmyslové školy svá díla v Prostějově spolu s Oldřichem Lasákem, Antonínem Majerem a Adolfem Trägrem. K této výstavě v městském muzeu provedl dřevorytem plakát, navržený Oldřichem Lasákem.

Od svého mládí miloval Votruba kreslení a malování a na vystavených dřevorytech a pastelech kladl důraz na malebnost v kresbě i v barvě. K přednášce MUDr. Jaroslava Mathona „*O grafickém umění*“, pořádané Besedou 22. listopadu 1911, navrhl a ve dřevě provedl vkusné pozvánky. 23letý Votruba vystavoval r. 1912 tři barevné grafiky na „*První umělecké výstavě*“ v pražském Reprezentačním domě a ještě téhož roku vystavoval i v prostějovském Národním domě. Svými dřevoryty vyzdobil také „*Památník uměleckého odboru Besedy v Prostějově*“ roku 1912.

V roce 1913 se stal Votruba asistentem kreslení na reálce v Olomouci. V tomto roce přinesla poprvé Votrubův dřevoryt (jako přílohu) s motivem krajiny z okolí Prostějova pražská revue *Veraikon*, jejímž spolupracovníkem se Votruba stal. V květnu 1913 se zúčastnil desáté výstavy členů Sdružení výtvarných umělců moravských v Hodoníně, při níž byl otevřen Dům umělců. Z jeho krajanů zde vystavovali Oldřich Lasák, Marie Lasusová, provdaná za malíře Danilovce, a v Prostějově působící Zdena Vorlová, provdaná Vlčková. Votruba tu měl sedm grafických listů, vesměs dřevoryty a lepty a jeden monotyp („*Zvonička ze severních Uher*“). Z Hané tu byla „*Krajina*“, „*Chalupa*“, „*Samota*“ a „*Přívoz na Moravě*“. Tehdy nazval Votruba svůj cyklus „*Haná*“ a projevil se jako vášnivý tlumočnický klidné hanácké roviny. To absolvoval již menší samostatnou výstavu v pražském Rudolfinu. V roce 1913 vystavoval s Oldřichem Lasákem v nově zřízeném uměleckém salónku knihkupectví Barvič a Novotný v Brně na dnešní České ulici. Ještě před první světovou válkou prováděl návrhy na hračky a maloval na porcelánu v abstinentské léčebně ve Velkých Kunčicích, kterou řídil Bedřich Konařík, někdejší prostějovský redaktor, píšící se pod krycím jménem B. K. Bečvan.

Pak Votruba trvale zakotvil v Prostějově, kde byl 6. května 1914 ustanoven suplujícím profesorem na reálce. Ještě v témže roce vystavoval svá ex libris v Holešově. Pro rok 1915/1916 vyzdobil ročenku prostějovské reálky. V červenci 1915 vystavoval v Hodoníně velký barevný dřevoryt „*Hlavní chrám v Prostějově*“, černý dřevoryt „*Z olomouckých zahrad za soumraku*“, motiv z Václavovic „*Chaloupky v zimě*“, „*Zimní náladu*“ a barevný dřevoryt krajiny u Plumlova s dvěma borovicemi. Vyzdobil také knihu veršů Ondřeje Přikryla nazvanou „*Chabašči*“. Básník MUDr. Ondřej Přikryl se dávno před tím spřátelil s malířem Votrubou, třebaže věkový rozdíl činil 27 let. Důvěřoval mu tak, že za první světové války svěřil Votrubovi do úschovy svůj rukopis vlastenecké sbírky „*Zápis krále Ječmínka*“. Druhou knížku, kterou Votruba vyzdobil, byl pietní spis „*Psáno pro Věru Valentovou*“, jímž se v roce 1916 rozloučil profesor Jan Zachoval se svou žačkou, sestrou spisovatele Edvarda Valenty. Brzy pak následovala další Zachovalova knížka „*Smutky*“ s obdobnou tematikou, vyzdobená opět Jaroslavem Votrubou. Pak to byla kniha povídek Stanislava Kovandy „*V masopustní noci*“, Vojtěcha Martinaka „*Zahrada*“, R. Bojka „*Zbytečný*“ a Jiřího Mahena „*Tichá srdce*“. Tím jsme však Votrubovu ilustrační tvorbu nevyčerpali.

V roce 1915 Votruba nakreslil záhlaví časopisu *Hlasy z Hané*, které bylo po roce změněno pro závadu v tisku. V červenci 1916 provedl první známý diplom, a to pro Vrbátky, jímž obec jmenovala svým čestným občanem okresního hejtmána JUDr. Josefa Wierera.

Dne 28. července 1916 přijel opět do Prostějova básník „*Hanácké legendy*“ a spisovatel „*Hanáckých figurek*“ Otakar Bystřina (advokát JUDr. Ferdinand Dostál z Nového Jičína) a vydal se s přítelem Votrubou na toulky. Navštívili Plumlov, Vícov, Stínavu, Hamry a Protivanov, potom Hartmanice (Nivu) a Otínoves a dostali se až do Krásenska na Vyškovsku, rodiště profesora Jana Zachovala.

V říjnu 1916 Votruba vystavil 35 svých prací v Přerově. Byla to jeho první souborná výstava mimo Prostějov. V srpnu 1916 se Votruba zúčastnil výzdoby válečných památníků v Brně na Veveří, kterou pořádal „*Český odbor zemské živnostenské rady*“. V témže roce také obeslal mezinárodní výstavu v Záhřebu, a to studií

z Olomouce „Vzpomínka na Klášterní Hradisko“. V lednu 1917 byl Votruba pověřen úpravou a výzdobou slavnostního alba k šedesátinám ředitele reálky Karla Beneše. Z téhož roku pochází i další diplom pro bývalého říšského poslance Eduarda Skálu.

V únoru 1917 vystavoval Votruba díla ve svém ateliéru v „Kolínské továrně“ v Prostějově za nádražím. V roce 1917 upravil a vyzdobil další knihu veršů Ondřeje Přikryla „Z vojne“. Obálku ozdobil tuhýkem, který je podle hanáckého podání věštcem neblahých osudů na válečném poli. (O dalších symbolech této knihy píše Jan Zachoval v Hlasech z Hané 24. února 1917). Později se Votruba podílel ještě na výzdobě Přikrylova cyklu „Věšovské větřák“ (viz „Výbor z Hanáckých písniček“, Prostějov 1936, str. 205). V dubnu 1917 vystavoval Votruba se sochařem Rudolfem Březou ve Vyškově. Těžil také z krajinných krás Hané, z její malebnosti a architektonické rázovitosti; tvořil velké dřevoryty z Olomoucka, s chalupami ve sněhu, bouře apod. Připravoval cyklus „Haná“; svá nová díla vystavil spolu se sochařem Juliem Pelikánem na podzim 1917 v Prostějově. Většina jeho dřevorytů, leptů a pastelů je z Prostějovska, Drahanska a z Chropyně. Výstava je zajímavá i potud, že město Prostějov tu koupilo několik děl obou umělců, které byly určeny jako základ příští městské obrazárny. Zároveň Votruba vydával cyklus dvanácti dřevorytů „Haná“ s úvodem Otakara Bystřiny. Je to elegie nad mizejícím svérázem Hané a překrásná černobílá píseň, tlumočící půvaby Hané. Hned příštího roku vydala tiskařská společnost v Přerově dalších dvanáct Votrubových dřevorytů v albu „Z hanáckých měst“ (Prostějov 2, Litovel 1, Olomouc 3, Vyškov 1, Kroměříž 2, Přerov 3). Na jaře 1918 vystavoval Votruba opět v Prostějově spolu s Martinem Benkou, Rudolfem Březou, Bohumírem Jaroňkem, Romanem Havelkou, Františkem Hoplíčkem, Adolfem Kašparem, Oldřichem Lasákem, Františkem Náglem,



Jaroslav Votruba, Hanácká krajina u Duban (barevný dřevoryt)

Juliem Pelikánem, Františkem Rekem, Hilarem Václavkem, Karlem Wellnerem a Josefem Žákem. To již také v dubnu 1918 vyšlo „*Patnáct ex libris*“ nákladem grafické edice Veraikon v Praze, v redakci Emila Pacovského a s úvodním slovem Jana Zachovala. Jde o cyklus, který dokresluje, co nebylo úplně vysloveno ve Votrubově velkém cyklu „*Haná*“ (píše o tom Josef Glivický, „*Padesát let od prvního vydání prostějovského souboru ex libris*“, Zprávy spolku sběratelů a přátel ex libris, Praha, č. 81—83, 1968).

Prvá výstava Votrubova v osvobozeném státě se konala v listopadu 1918 v Domě umělců v Hodoníně. V roce 1919 se Votruba zúčastnil soutěže „*Ex libris*“ vypsané Východoslovenským muzeem v Košicích, a to návrhem pod značkou „*Haná Slovensku*“, za něž mu byla udělena cena 200 K. Když 13. října 1919 byl v Prostějově utvořen Klub přátel umění v čele s malířem Karlem Augustou, bylo vzpomenu, že k založení dal popud Jaroslav Votruba a učitel, pěvec a malíř Antonín Mlčoch.

Tehdy jsem poznal osobně profesora Jaroslava Votrubu jako primán prostějovské reálky. Vysoký, statné postavy a přísný. Pamatuji si, jak nás učil dělat přímé čáry bez pravítka, rudkou (špatně vyslovoval „r“), a to všemi směry po papíře a jakou kázeň vyžadoval. A přece jsme litovali jeho odchodu, i když jeho nástupcem od 13. ledna 1919 byl Antonín Kameník, známý grafik a „*malíř lesů*“. Na podzim 1919 vydal Votruba další cyklus věnovaný Prostějovu, deset dřevorytů „*Prostějov*“. V září 1919 zakoupilo ministerstvo školství na výstavě SVUM v Hodoníně obě Votrubova alba „*Haná*“ i „*Z hanáckých měst*“.

V září 1919 se město Prostějov a Haná rozloučily se svým umělcem, který odcházel na reálku v Bratislavě. Haná ztratila osobitého umělce, který jí byl oddán a který ji cele věnoval své umění. Již jako profesor na reálce v Bratislavě pořádal výstavu svých prací v Přerově a v září 1924 v Kroměříži, kde měl šedesát temper ze Slovenska a třicet grafických listů, dřevorytů a leptů z Hané a z Draňanska. Roku 1925 mimo jiné uspořádal z prací vzniklých za svého pobytu výstavu v Trnávce u Moravské Třebové. Následujícího roku vystavoval ve Velkých Opatovicích a v březnu 1928 souborně se sochařem Aloisem Bečánkem v Olomouci.

Jaroslav Votruba byl také členem hodonínského SVUM; roku 1930 byl opět zvolen do výboru. Tehdy se sdružení rozhodlo, že malíři budou každého roku pracovat společně na některém moravském místě. Tak se sešli v Buchlovicích (1928), na Horní Bečvě (1929), ve Sněžném na Vysočině (1930) a roku 1931 ve Vilémovicích v Moravském Krasu, kde se výpravy zúčastnil Cyril Jančálek z Prahy, Karel Jílek z Brna, Petr Pištělka ze Švábenic, Hilar Václavek z Prostějova a Jaroslav Votruba z Bratislavy. Obrazy z Moravského Krasu byly pak vystaveny péčí KPU v prosinci 1931 v Prostějově. Za rok, v prosinci 1932, uspořádal výstavu Votrubových maleb a grafiky Sokol v Čelechovicích na Hané, v rodišti malíře Františka Havránka. V roce 1934 vydal SVUM jako prémii Votrubův dřevoryt „*Větřák na Hané v podvečer*“. Roku 1935 vystavoval SVUM péčí KPU opět v Prostějově a mezi nimi nechyběl ani Votruba. V roce 1940 pak Votruba vystavoval s Hilarem Václavkem v přerovském zámku. Naposledy se objevil soubor děl Jaroslava Votrubu v Prostějově v září 1959 při příležitosti oslav 60. výročí gymnasia. Přednášku o Votrubově životě přednesl bývalý maturant a Votrubův přítel, spisovatel JUDr. Alois Götz z Prahy.

Těžko lze dnes zpřesnit tu řadu měst a míst, kam všude Votruba přinášel své obrazy, oleje, dřevoryty, tempery, kresby, akvarely. Jeho světem byla „*lyrika*“ Hané, staré město prostějovské se svými barevnými i bizarními uličkami historického jádra, žudry, úvozy, dnes již neexistující větřáky v Určicích, Čelčicích, Výšovicích, Jednově, samoty, háje, topoly a život lidu na hanácké rovině a Draňanské vysočině. Při tom psal cestopisné studie, literární vzpomínky a malířské črty o Hané. Vždy se rád vracel na Hanou do její přírody, do měst a vesnic svého mládí.

Jak miloval tento kraj a jak těžce nesl slova spisovatele Jana Vrby, že „*příroda*

utíká před lidmi jako vítr před bouří“, o tom svědčí Votrubaův dopis z počátku června 1932 z Bratislavy, adresovaný redakci Hlasů z Hané do Prostějova. Dopis byl uložen v Muzeu MUDr. Ondřeje Přikryla v zámku, dnes je nezvěstný. Zajisté není bez zajímavosti nahlédnout i dnes v nitro zaníceného milovníka hanácké přírody. Votruba píše:

„Po létech vrátil ses zas na Hanou. Ne že by ses byl odcizil, vracel jsi se dříve, ale jen na krátko, na otočení. Neboť shon a chvat dnešního života nepřipouštěl delšího pobytu. Až konečně se ti podařilo a mohl jsi se zdržet déle.

Procházíš zase místa svého mládí, křížem krážem, putuješ po místech, na nichž jsi znal každý kámen, každý kmen vrby, každý šípkový keř v úvoze, v polích. Ale nevěříš sobě jaksi. Jsou to ta místa? Něco nasvědčuje, že ano — ba pravda — tam ta mez, ten náhon, ústíci v tomto směru — a tisíce jiných podrobností, vybavujících se z podvědomí, dosvědčuje, že se nemýlíš. Ale chybuje cósí — ano, není tu těch stromů, co tu byly, ani jejich podrostu, v němž se z jara tak pěkně odrážely kvetoucí trnky uprostřed záplavy růžových hluchavek a žlutých orsejů.

Žasneš — Haná, myslím Haná kolem Prostějova, bude pomalu bez stromů. Regulace Valové a Romže oholila břehy. Je to pravda pokrok ustálit břehy a vymezit tok, zabránit jarním záplavám a zjednodušit vodní dráhu. I země, drahé a plodné půdy přibude. Když už muselo stromoví padnout při regulačních pracích, proč se nevysazuje nové? I když není možno právě k vodě, aby se neroztrhaly pracně uropané břehy, je ještě dost místa vedle. Je to věru buď nedbalost nebo úmysl. Ano, stromy stíní polím! Tedy jsou na škodu. Ale že dokreslují krajinu, že ji modelují a dodávají důraz, to nikdo neví?

Vzpomínáš jak jsi se udatně bil, když přátelé (věru, že to dělali na potvoru) haněli hanáckou krajinu, že je bez půvabu a jádří, že v řepě a v ječmenu nejsou výtvarné prvky. Ja, kdo nechce vidět, nevidí a kdo neumí vidět, nenaučí se to; vzpomínáš na mrtvého přítele, hanáckého génia, jehož srdce loni dotlouklo, s nímž jsi se tak shodoval ve zvelbě Hané a s radostí vzpomínáš okamžiku, když kdesi na Dražanskú za války jsi s ním byl a tam jakýsi smělec — který nepoznal před tím Bystřinův smích — mu řekl: ja, páni chodí na hory, k vůli kráse — na Hané nic není, Haná je Sahara — jak se můj přítel zarazil — zamlčel a pak, probodnuv očima zlehčovatele Hané, odsekl: „Haná je Sahara, pravda, ale ty vemblódy máte tu u vás!“ —

Dnes nevíš, jak by ses za tu krásu bil. Stromy vykácené, ty, co byly u cest, zmrzlé a také zmizelé, kde jaký keř a křovisko v polích vyřaté, úvozy se pečlivě zavážejí — poslední větrné mlýny, tyto dominanty táhlých obzorů putují do pece — dědiny se stavebně zvelebují ve stylu „co je komu do toho“ a nebo „my jsme tu Paříž v kostce“ — všude je na postupu racionalizace, ekonomizace a nevím jaká ještě — ace ale duch uniká — to, co bývalo kdysi podstatnou součástí genia loci, je pryč, nejen pro dnešek, ale navždy.

Ale není dobře zůstávat na půli cesty! Ještě jsou tu a tam stromy v okolí Prostějova — honem je vykácet! Ale brzo. Neboť je nebezpečí v prodlení; ještě jsou tu a tam staré úvozy, stará humna dědin, jeden, dva žudry — pobořit vše, ale brzo. Vždyť to k ničemu není! Že je kreslil jakýsi Josef Mánes? Co je nám po tom! Však ten kreslil a maloval i hanácké kroje a zbavili jsme se jich šikovně; nad nás není!

A dokončete práci: rozvezte Kosíř, rozkopejte a zplanýrujte Předínu, Chlum, — a kde jaký kopeček — ať máme kraj rovný jako stůl; pak ho odvodněte, zaveďte umělý déšť a bude dokonalost sama. Ani jediný strom nebude ošklivět tento novodobý půvab. Hlavní výhody tohoto bezstromoví bude, že nebude možno toho, kdo to všechno provedl, na čem pověsit.“

Příhoda z Dražanska za války, o níž se Votruba v dopise zmiňuje, pochází nepochybně z Votrubaových toulek s Otakarem Bystřinou Plumlovskem a Krásenskem. „Mrtvým přítelem, hanáckým géniem, jehož srdce loni dotlouklo,“ je míněn právě Bystřina, který zemřel rok před napsáním tohoto dopisu, 18. července 1931.

Votrubův dopis zapadl. Je pravdivý i s tím drastickým koncem. Je obžalobou a dokumentem poměrů před 40 lety. A je to vykřičník umělce a oprávněné varování kulturního člověka. Tytéž doklady bychom mohli uvést z pera býv. říš. poslance a strýce JUDr. Ivana Sekaniny, red. F. R. Reichstädtra a rovněž i varování kosteleckého Petra Bezruče. Ale to by již byla jiná kapitola. Jaroslav Votruba je „tatranským malířem“, ale nikdy už nepřestane být i „malířem Hané“.

Jiří V. Musil

KOSTEL SV. MOŘICE NEBO OLOMOUCKÝ HRAD?

Diskusní příspěvek k článku V. Kupky „Dosud neurčené zobrazení kostela sv. Mořice (?) na nástěnné malbě z počátku 16. století z křížové chodby olomouckého dómu“ (Zprávy VÚO č. 164).

Jestliže vyloučíme, že architektonické objekty prvního horizontu na nástěnné malbě z křížové cesty olomouckého dómu jsou původu smyšleného, zbývají ještě tři možnosti výkladu:

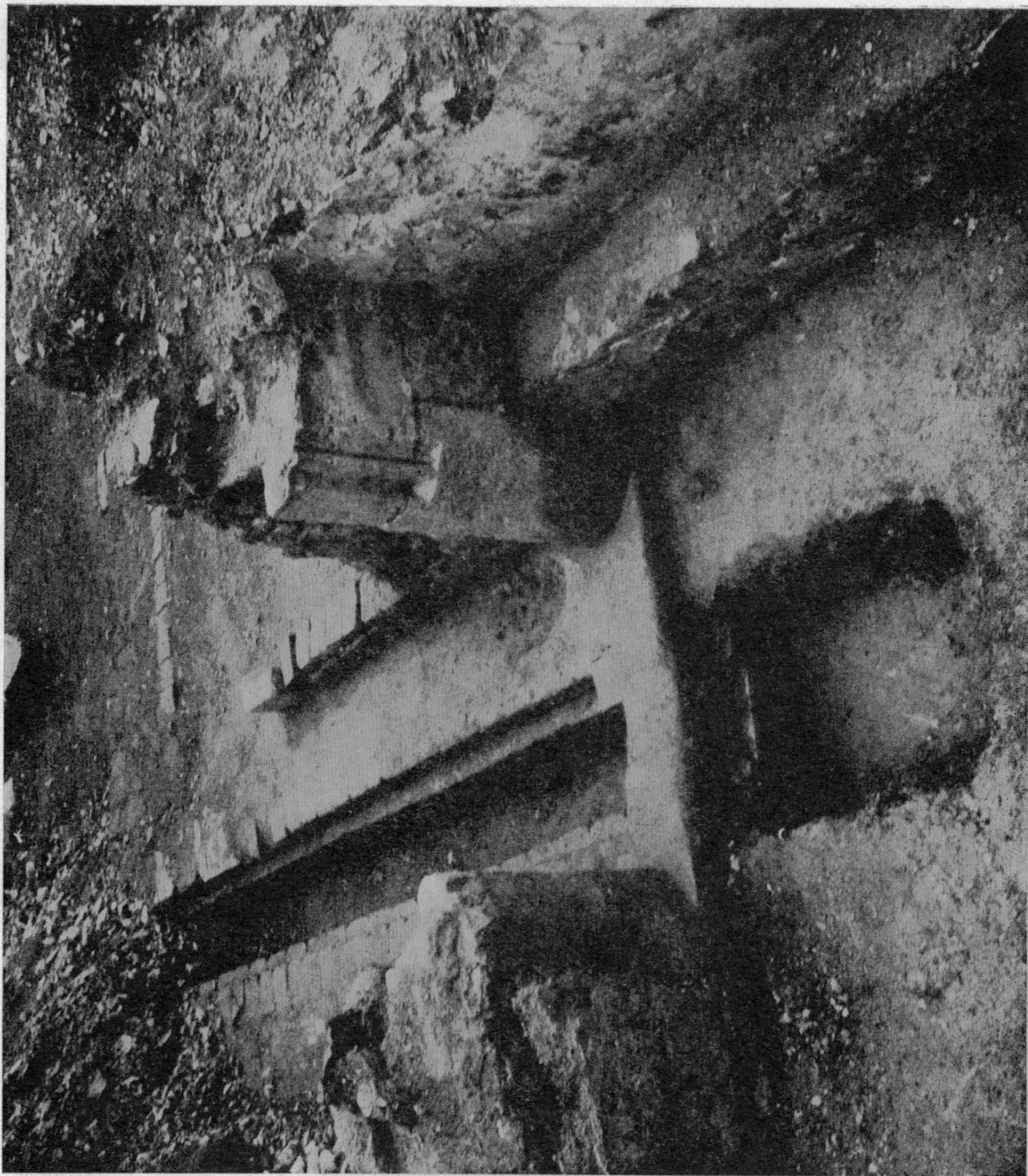
- I. Je zde zpodobněno jiné město.
- II. Platí výklad Kupkův (1973).
- III. Jde o schematické znázornění podoby olomouckého hradu v době 15. století.

II.

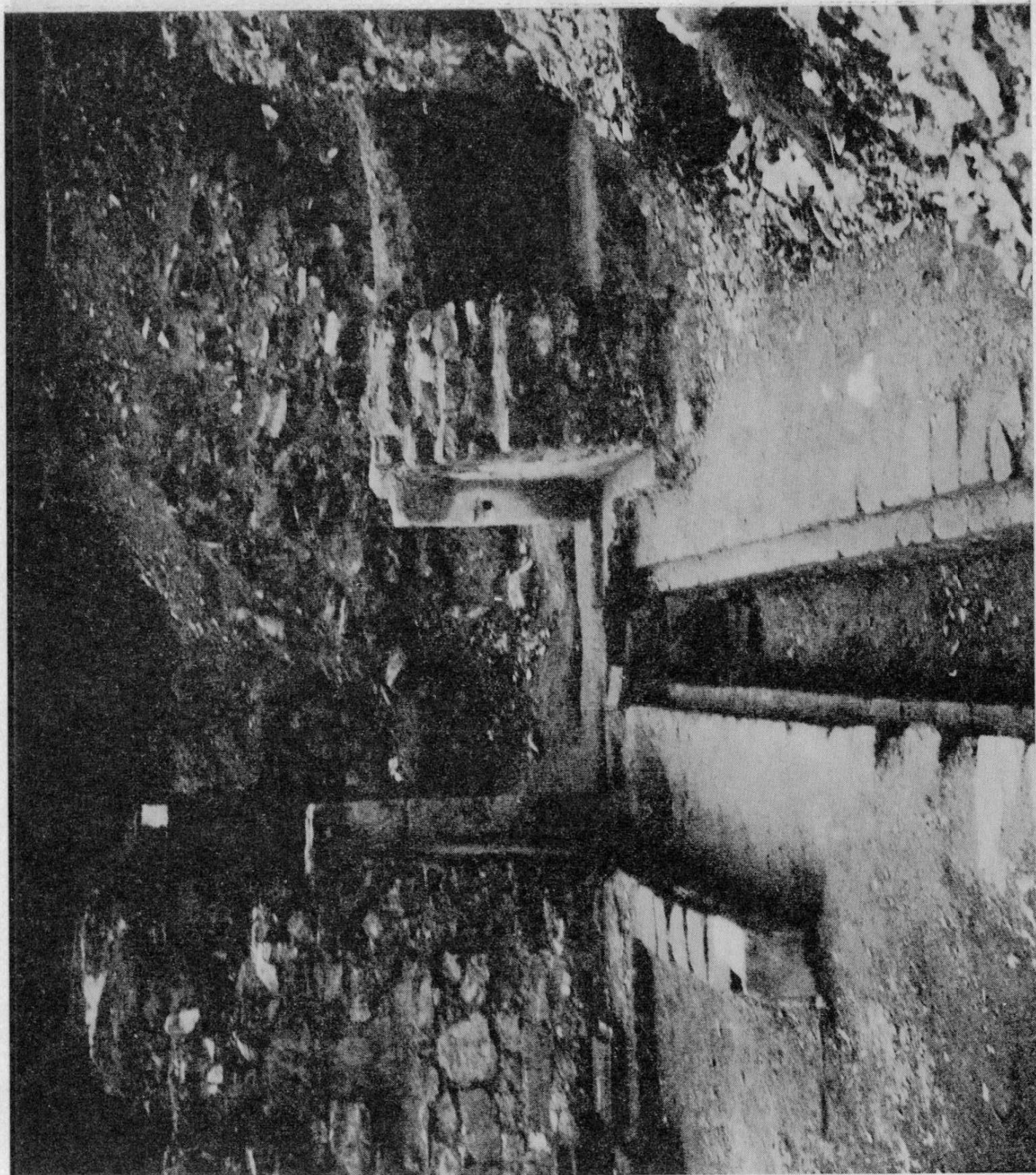
Pomineme první možnost a předpokládáme, že platí výklad druhý. Na základě analýzy malby a zpodobnění chrámu sv. Mořice v panoramatech města však dospíváme k těmto nejasnostem:

A. Nepoměr mezi výškou cimbuřím zakončené jižní věže a výškou střechy chrámové lodi. Tento nepoměr se objevuje pouze na jediném známém znázornění panoramatu města z roku 1593 — Willenbergerově dřevořezu (Olomouc od jihovýchodu, viz Paprockého „Zrcadlo...“ — Olomouc, 1593). Zdá se však, že na dřevořezu jde spíše o disproporcionální zkreslení než o věrné postižení podoby stavby. Vždyť již na zobrazení města, které je pouze o 31 roků mladší (jihovýchodní panorama Olomouce z r. 1624 nacházející se v záhlaví Komenského mapy Moravy) shledáváme již proporciónálnější zobrazení věže a zastřešení chrámových lodí. Zde je naopak mírně podceněna výška hřbetu střechy chrámu oproti výšce jižní věže (kromě dalších nedopatření — kupř. zcela neodpovídající podoba dómu sv. Václava: podle tohoto znaku soudíme, že kresba pochází z doby ranější a zobrazuje panorama Olomouce v době poloviny 16. století a nikoliv z počátku 17. stol.).

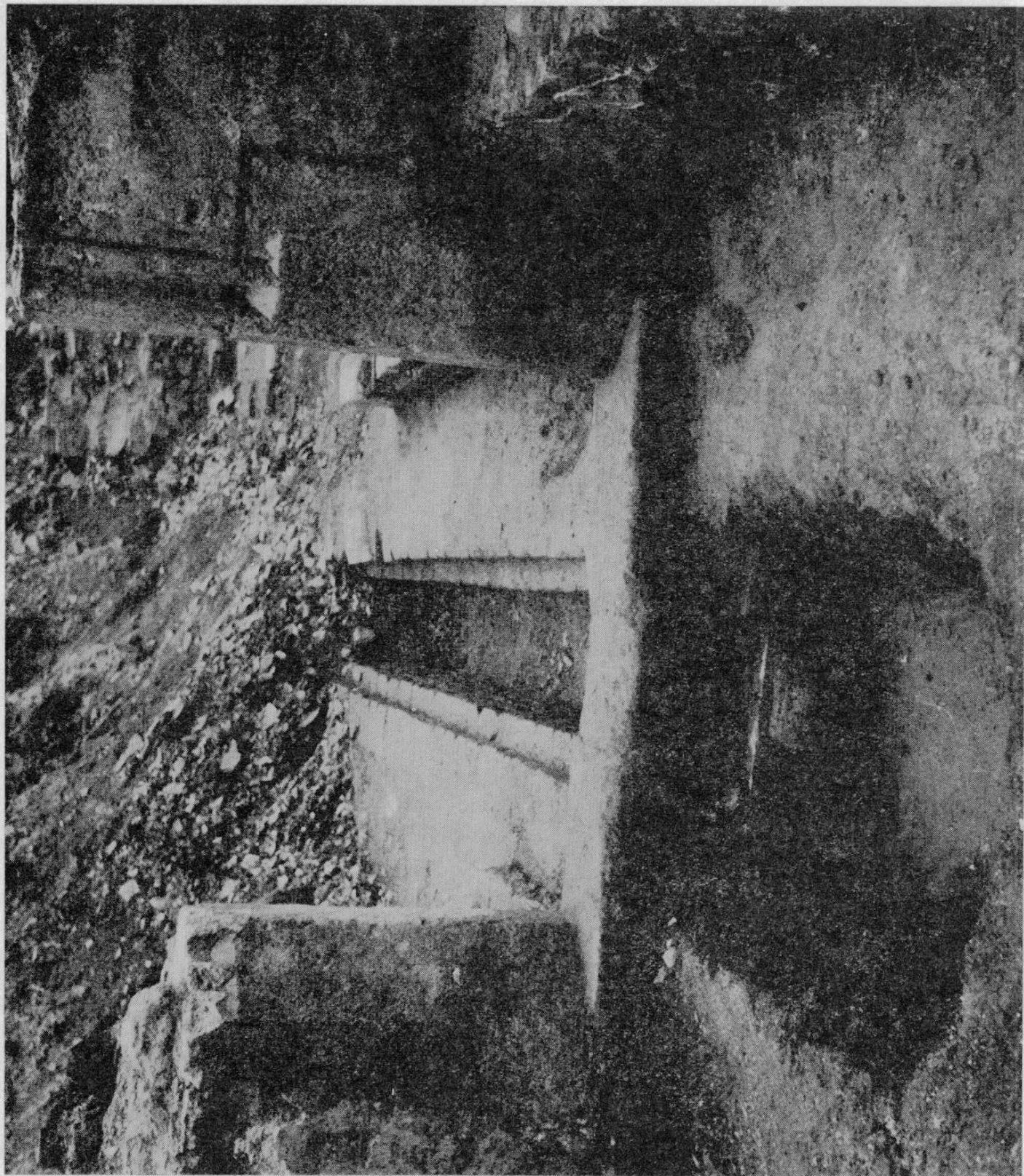
B. Vznikla-li malba v dómské křížové chodbě kolem roku 1505, pak ještě nemohla být jižní věž chrámu sv. Mořice zobrazena se zděnou nadstavbou zakončenou cimbuřím a opatřenou velkými pozdněgotickými okny. Věž totiž byla takto nadstavěna až v roce 1517, tedy 12 let po údajném vzniku nástěnné malby Klanění. Původní zdivo z lámaného kamene (tzv. lité zdivo silné 4 metry) obestavené kvádry dosahuje výše asi 35 metrů. Desetimetrová cihlová nadstavba s cimbu-



Dolany, Kartouzka. Část prostoru, prokopaného r. 1973. Stav v červenci 1973.



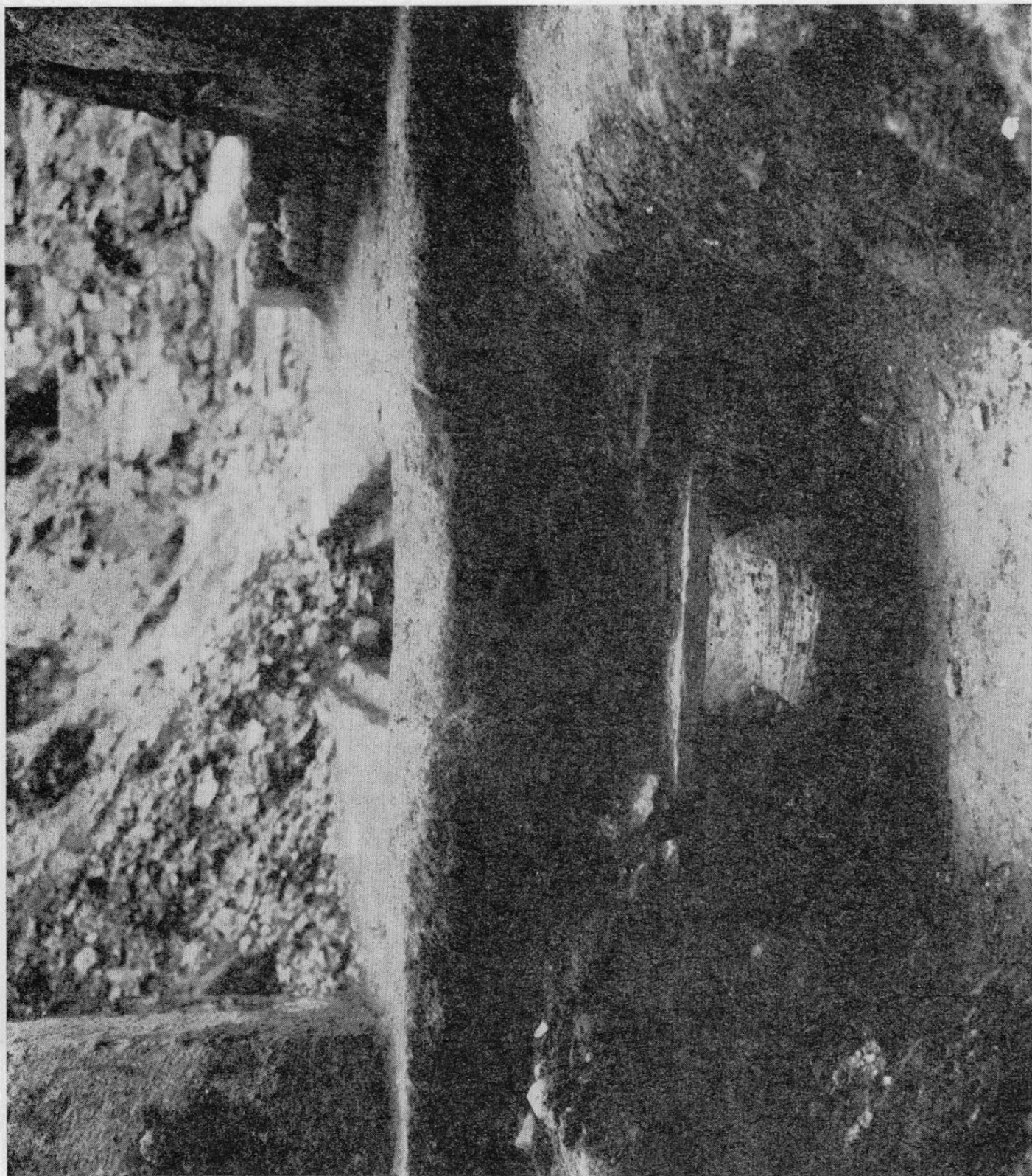
Dolany, Kartouzka. Portál mezi místnostmi F a O s úsekem vodovodní rýhy. Pohled od severu. Stav v červenci 1973.



Dolany, Kartouzka. Portál mezi místnostmi F a O s úsekem vodovodní rýhy. Pohled od jižní strany. Stav v červenci 1973.



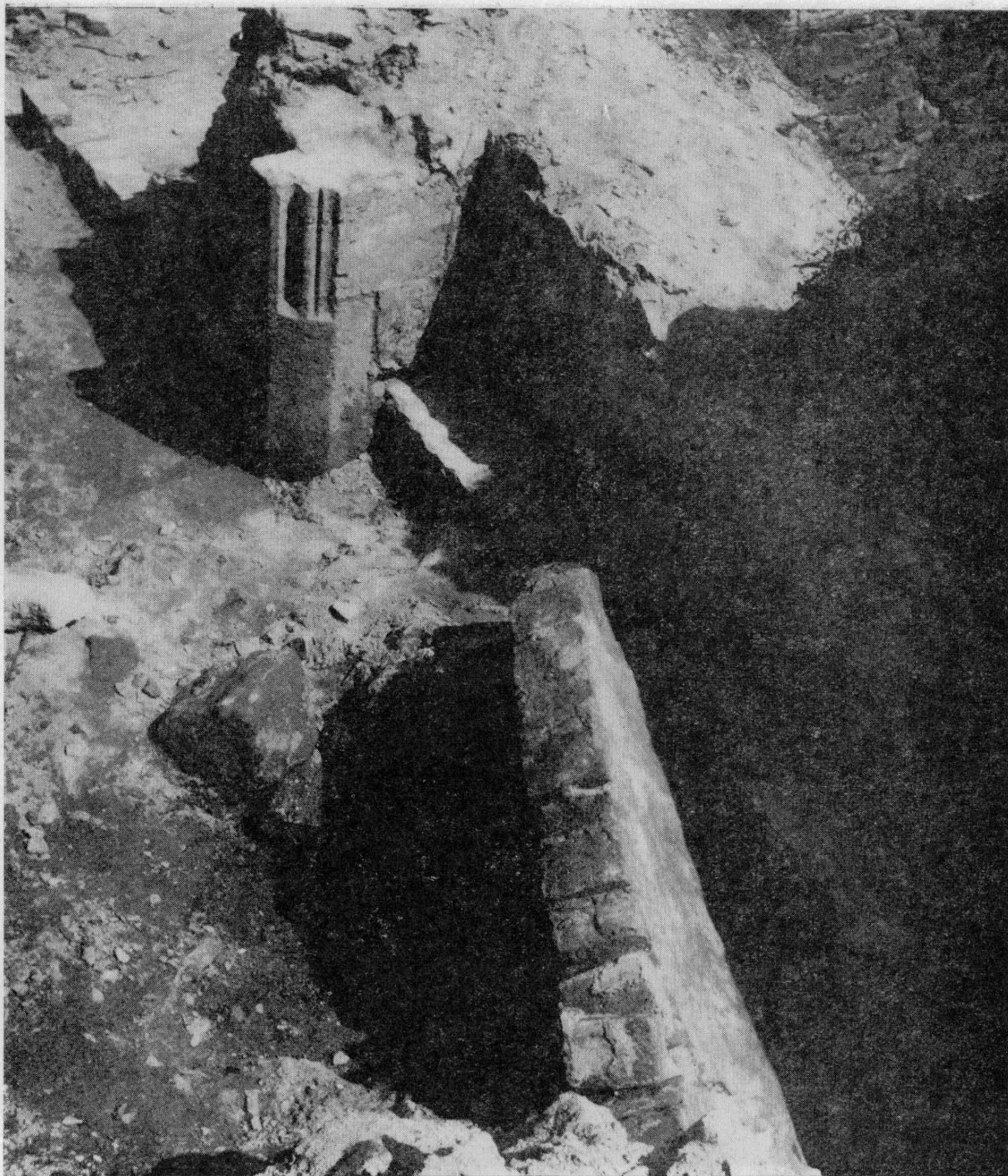
Dolany, Kartouzka. Zbytky vodovodního potrubí, uložené na cihlách severně od prahu portálu. Stav v červenci 1973.



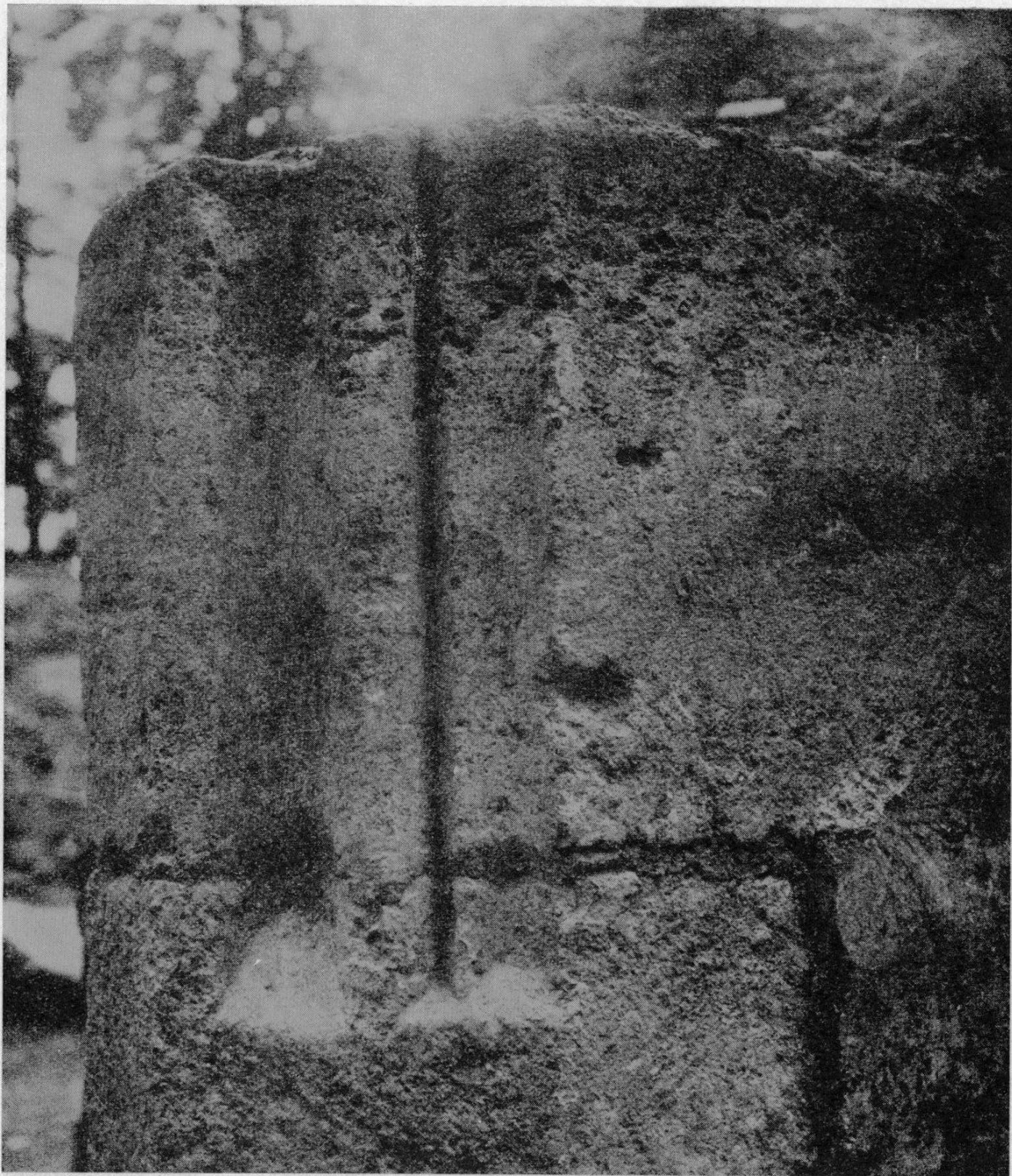
Dolany, Kartouzka. Nedokončená vodovodní rýha pod prahem portálu. Pohled od
jihu. Stav v červenci 1973.



Dolany, Kartouzka. Destrukce klenby v místnosti O. Rubní strana bloku z pohledu (v horní části snímku). Stav v červenci 1973.



Dolany, Kartouzka. Zřícená část klenebního pole v místnosti O (vpravo dole). Stav v červenci 1973.



Dolany, Kartouzka. Detail východní strany profilovaného ostění portálu mezi prostorami F a O. Stav v červenci 1973.

Snímky autora článku

(V. Burian, Předběžná zpráva o výzkumu na „Kartouzce“ v Dolanech r. 1973)

řím (spíše ozdobného než obranného charakteru, jak soudí Zlámal — 1939) měla především plnit úkol zvonice. V roce 1517 do ní byly zavěšeny zvony.¹

C. Rovněž tak cihlová vížka o kruhovém půdorysu, vysoká asi 32 metrů a obsahující dvojité kamenné schodiště, které umožňuje přístup do cihlové nadstavby, nemůže být znázorněna na nástěnné malbě z roku 1505, neboť byla postavena v roce 1517.

D. Při podrobném zkoumání komplexu staveb pokládaných za rozestavěný chrám sv. Mořice se nám nejeví půdorysná situace jednotlivých objektů tak jednoznačně jako autorovi. Považujeme-li spolu s dr. Kupkou onu nejvíce osvětlenou část objektu s cimbuřím za západní stranu jižní věže chrámu sv. Mořice, pak podle intenzity osvětlení průčelí „hlavní lodi“ soudíme, že toto průčelí není orientováno stejně. Intenzita osvětlení je nižší, proto soudíme, že lze předpokládat jeho orientaci severozápadní a nikoliv západní. Potom tedy není orientována buď předpokládaná jižní věž, nebo hlavní chrámová loď. Z aspektu osvětlení i z aspektu půdorysné konfigurace znázorněných objektů dospíváme k závěru, že západovýchodní osa předpokládané jižní věže není rovnoběžná s podélnou osou vyšší stavby, jež je pokládána za starší (východní) část chrámové lodi sv. Mořice. A to je v rozporu se skutečností.

E. S předpokladem V. Kupky, že cimbuřím zakončený objekt v popředí představuje jižní věž chrámu sv. Mořice, se nám dále jako inkongruentní jeví tři skutečnosti: 1. Půdorys tohoto objektu není čtvercový, ale evidentně obdélníkový (zatímco půdorys jižní věže svatomořického chrámu je ve skutečnosti čtvercový, o straně 12 m). — 2. Nesouhlasí počet oken — na intenzívně osvětlené delší (západní) zdi objektu na nástěnném obraze lze napočítat 4 okna a na boční, stíněné, kratší zdi pak pouze 2 okna. Ve skutečnosti má nadstavba zvonicevého patra jižní věže chrámu sv. Mořice celkem 8 oken, z toho 3 k jihu, 2 k východu, 1 k severu a 2 k západu. — 3. Již zmíněnou nesrovnatelností je poměr výšky věže k výšce zastřešení chrámu. Lze ovšem namítnout, že před rokem 1517 bylo ploché zakončení věže nižší než hřbet střechy chrámu (podle Zlámala měří dnes věž 45,82 m, zvonicevé patro má výšku 10 metrů, pak tedy před rokem 1517 byla věž přibližně 35 metrů vysoká). Je-li interiér chrámu v nejvyšším bodě klenby vysoký 22 metrů, je výška hřbetu střechy o dalších 18—20 m výše, od země tedy 40—42 metrů. V tom případě by se mohlo soudit, že předlohou pro znázornění chrámu sv. Mořice na dřevorezu z r. 1593 byla starší podoba stavby. To však vylučujeme, neboť na jižní věži je patrna cihlová nadstavba s cimbuřím a dokonce třemi okny zvonice k jihu. Jinak dřevorez odpovídá datu 1593, neboť kupř. dóm sv. Václava zpodobňuje již s kaplí sv. Stanislava a hlavně s trojvěžím západního průčelí dobudovaným právě v roce 1593.²

F. Na střeše domnívaného chrámu sv. Mořice (viz malbu z dómské křížové chodby) se nachází sanktusová vížka. Její umístění však neodpovídá skutečnému stavu. Nachází se asi v polovině podélné osy chrámu. Představíme-li si, že by došlo k dostavení chrámu až po západní průčelí, zjistíme, že vzhledem k tomuto průčelí se vížka octne až v nejvzdálenější třetině (sanktusovou vížku svatomořického chrámu lokalizoval obdobně Bedřich Bernard Werner na kresbách města od severu a od západu z roku 1724 a podle něho i Martin Engelbrecht na mědiřtině Olomouce od severovýchodu, rovněž z roku 1724).

G. Zcela nevysvětlitelná vzhledem k dosud známým poznatkům o dějinách výstavby chrámu sv. Mořice je kulatá věž, kterou dr. Kupka v náznaku považuje za předchůdce dnešní severní věže západního průčelí chrámu.

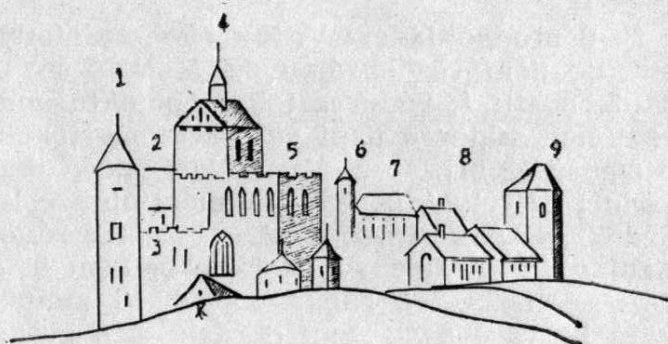
H. Domníváme se, že při posuzování analyzovaných objektů je nezbytné pokusit se též o jejich zasazení do širšího rámce celého panoramatu znázorněného na nástěnné malbě. Takový postup však neposkytuje žádnou oporu pro akceptování názoru, že jde o chrám sv. Mořice.

I. Nejsou dostatečné důkazy pro vysvětlování toho, proč právě v křížové chodbě dómu by mělo být funkční a lokalitě adekvátní znázornění chrámu sv. Mořice. Jde sice rovněž o významný církevní objekt města, ale objekt, který nepřímo symbolizuje v té době vzrůstající sociálně ekonomický význam sociální vrstvy měšťanstva. Ne tedy sociální vrstvy vysoké církevní hierarchie a duchovní aristokracie soustředěné kolem dómu. (K tomu viz kupř. víceméně řevnivou konfrontaci instituce církevní a měšťanské charakterizovanou situací v olomouckém školství: škola katedrální — škola městská).

III.

Naše domněnka, že na nástěnné malbě Klanění v dómské křížové chodbě je zpodobněn olomoucký hrad v době 15. století (vnitřní hrad), vyplývá jak z rozboru jednotlivých objektů na malbě znázorněných, tak i charakteristik jejich konfigurace.

- 1 — Válcová věž.
- 2 — Kostel sv. Anny.
- 3 — Hradba.
- 4 — Dóm sv. Václava.
- 5 — Kapitulní děkanství.
- 6 — Vížka při jižní fortně vnitřního hradu (?)
- 7 — Dům na jižní straně opevnění vnitřního
- 8 — Domy poblíž západní brány do vnitřního
- 9 — Věž při západní bráně vnitřního hradu.



Schematický náčrt budov podle obrazu Klanění.

K jednotlivým objektům:

Ad 1. Okrouhlá či válcová věž (turrus rotunda, později zvaná Heidenturm) je většinou autorů považována za bergfrit. Bergfrit byl hlavní obrannou a útočištnou věží hradu 12.—13. století. Stával většinou o samotě a býval přístupný zpravidla pouze v patře. Tento bergfrit olomouckého vnitřního hradu měl chránit předpokládanou severní bránu (Richter 1955, 90). Okrouhlíce byla údajně vybudována poč. 13. století po požáru 10. 5. 1204 (Reichertová 1949). Někteří autoři ji považují za dochovaný pozůstatek markraběcího Nového hrádku (prof. Richter), druzí autoři lokalizují Nový hrádek do Předhradí („preurbium“, vnější rozsáhlý hrad přimykající se z jihu k vlastnímu vnitřnímu hradu na tzv. dómské návrší), do zvýšených míst na východním rohu dnešní tř. 1. máje a ulice Wurmovy (prof. Nešpor, prof. Smetana).³

Ad 2. Kostel sv. Anny, později rektorátní kostel, zkrácený na jaře roku 1885 o jedno klební pole (6 m). O této svatyni jsou zmínky již z roku 1349, o nadacích poprvé v roce 1366 (Zemek 1948). Původně byl kostel zasvěcen sv. Janu Křtiteli.⁴

Ad 3. Tuto nezastavěnou „proluku“ mezi objektem s cimbuřím a válcovou věží vyplnila později východní přístavba kapitulního děkanství. Pohled na území dómu od kláštera Hradiska z roku 1694 (byl po destrukci způsobené bombardováním v roce 1944 — Kšíř 1971, obr. 4) ještě dokládá existenci proluky zastavěné pouze hradbou.

Ad 4. Dóm sv. Václava po gotických přestavbách, k nimž došlo po destrukci stavby požáry v letech 1266 a 1380. Původní románské obvodové zdi byly zvýšeny a raně goticky přestavěny již po požáru z 18. dubna 1266 za biskupa Bruna ze Schaumburku. V té době došlo pravděpodobně též ke gotickému zaklenutí trojlodí. Je-li na nástěnné malbě skutečně znázorněn chrám sv. Václava, pak jde o dosti schematické znázornění. Především zde scházejí věže západního průčelí. Na dochovaných zobrazeních shledáváme, že tyto věže nebyly v celkové siluetě chrámu nikterak výrazné.⁵ Na některých z těchto dokumentů nacházíme i sanktusovou vížku (viz miniaturu z Bible olomoucké). Půdorysné uspořádání však zcela neodpovídá skutečnosti. V případě, že jde o znázornění olomouckého vnitřního hradu (části jeho severního obvodu, ev. po-

hled ze západu či severozápadu), pak autor buď záměrně nebo nedopatřením zakreslil i jižní (boční) stěnu trojlodí. Půdorys dómského trojlodí a půdorys objektů tvořících starší část dnešního kapitulního děkanství ve skutečnosti není v takovém vztahu.

Ad 5. Budova zaujímavá část půdorysu dnešního kapitulního děkanství (na místě bývalého děkanského domu, postaveného v šedesátých letech 13. století mezi kaplí sv. Maří Magdalény a domem Benedy z Dubicka? — viz Richter 1959, 61). Richter se zmiňuje rovněž o jiném aspektu lokalizace tohoto děkanského domu, který byl roku 1296 pronajat kapitulním děkanem „**olomouckému kanovníku Albertovi ze Šternberka k užívání na doživotí**“. V příslušné pronájemací listině je o jeho poloze řečeno: „**Dům ležící na olomouckém hradě, jehož pozemek se na jedné straně bezprostředně pojí ke kostelu sv. Maří Magdalény, na druhé straně však sousedí s hradní branou, poněvadž zde nejsou žádné domy. . . . V roce 1432 mezi děkanstvím a branou existoval již jeden domek**“ (l. c., 61–62). Na základě Richtrova soudu, že obvodové zastavení podél severní hradby hradu tvořily na poč. 16. stol. od východu k západu tři objekty (věž, děkanství, purkrabství) se domníváme, že při vymezení objektu ve zmíněné pronájemací listině (mezi kaplí sv. Maří Magdalény a branou) jde o jiho-severní dimenzi. Později, v roce 1432, jak uvádí Richter (l. c., 62), se v této dimenzi mezi děkanstvím a branou (tedy severní branou předpokládanou Richtrem) objevuje nějaký domek (na našem schématu je označen X). Severní bránu si představujeme spíše jako menší fortu pro pěší, zprostředkující výškové rozdíly hradního ostrohu a úpatí skalní podnože hradeb schodištěm (podobně jako fortny v Michalském výpadu, jež jsou pozůstatkem gotické fortifikace). Na kresbě zachycující z nadhledu klášter Hradisko, okolí Hradské brány a část města s okolím dómu v roce 1695 (Kšíř 1971, obr. 4) je západně od válcové věže takovou gotickou hranolovou věž vidět. Dokonce v krásné literatuře (Štégr 1957) nacházíme jisté náznaky o tom, že hrad byl v této partii odedávna zpřístupněn a komunikačně nějak spojen s klášterem Hradiskem. Z doby švédských výbojů v 1. polovině 17. století se pak traduje historka o průniku oblehatelů do města zrádně zpřístupněným vchodem někde v kapitulním děkanství. Těmto rádně nedoloženým historkám však nepřikládáme zvláštní význam. Při pohledu na plán obležení Olomouce císařským vojskem z let 1644–1645 (Kšíř 1971, obr. 1) sledujeme, že baterie císařského dělostřelectva jsou rozmístěny zřejmě u strategicky významných vstupů do města, potenciálně nejpříhodnějších pro útok a průnik do pevnosti (Blažejská a Litovelská brána). Součástí strategického manévru v zájmu dobytí města byl pokus o lživý vpád oblehatelů jednak přes biskupský palác, jednak kapitulním děkanstvím (Kšíř, l. c.). Tehdy také (v roce 1644) byla při bombardování císařskými bateriemi vypálena a demolována pozdněgotická budova kapitulního děkanství, postavená v roce 1436 (Kšíř 1973, 254).

Ad 6. Předpokládaná vízka nad fortou v jižním opevnění vnitřního hradu, umožňující přístup z Předhradí.

Ad 7. Dům při jižním opevnění vnitřního hradu, ležící v bezprostřední blízkosti předpokládané jižní fortny a věže. Situujeme do míst, kde dnes vyúsťuje ulice Dómská na Václavské náměstí.

Ad 8. Jeden z těchto domů (patrně bližší k věžovému objektu 9) by pravděpodobně mohl být starou katedrální školou (dnes Mlčochova ul. č. 5), na místě druhého mohla v roce 1566 vzniknout nová katedrální škola (dodnes zachovaná — o patro nadstavěná — v ul. Mlčochově č. 3). (Kšíř 1973, 247).

Ad 9. Věž při západní bráně vnitřního hradu. Je patrná na několika panoramatických zobrazeních Olomouce od severu (kupř. na Wernerově kresbě se objevuje na pozadí strmé stanové střechy bývalého biskupského chrámu sv. Petra na Předhradí nebo na již zmiňovaném pohledu na dómské okolí od Hradiska z roku 1694).

Závěrem

Náš výklad staveb znázorněných na prvním horizontu nástěnné malby Klanění v křížové chodbě olomouckého dómu nemůžeme zdaleka pokládat za konečně platný. Byli jsme k němu přivedeni diskusním rozbořením výkladu dr. V. Kupky. Řada důkazů sice svědčí pro oprávněnost některých našich závěrů, někde zase důkazy díky nedostatečné probádanosti problematiky stavebního vývoje olomouckého vnitřního hradu zcela scházejí.

P o z n á m k y

¹ Nejstarší zvon Havel (10,5 q) darovaný chrámu kol. roku 1440 kanovníkem a farářem u sv. Mořice Havlem. Do doby přestavby (r. 1517) byl podle všeho zavěšen v nejvyšším kamenném patře věže. Největší zvon Maria, ulitý roku 1517 na náklad zámožné měštky Reginy Cecilie Riedelové. Před rokem 1683 byl do cihlové nadstavby zavěšen zvon Václav a později zvon Mořic (Zlámal 1939).

² Jak vypadal kostel sv. Mořice počátkem 15. století, lze s jistou pravděpodobností stanovit na základě miniatury z Bible olomoucké (z roku 1417). Autorovi kreseb se staly církevní stavby olomouckého hradu a města zřejmě předlohou ke znázornění Sodomy a Gomory (srovnej s naší úvahou sub I). Podle této kresby, zpodobňuje-li skutečně kostel sv. Mořice, byla i původní kamenná věžní stavba zakončena cimbuřím (ve výši zmíněných 35 metrů), takže v roce

1517, po nadstavbě cihlové, byl tento výrazný prvek zakončení ponechán z tradice, byť již ztratil původní funkčnost. Pod původním cimbuřím však nebyla velká okna, jak je známe z dnešní cihlové nadstavby.

³ V nedatovaném dopisu biskupa Roberta papeži je vyslovena žádost, aby bylo povoleno přenést biskupský stolec zpět k chrámu sv. Petra na Předhradí, protože novostavba (Nového hrádku?) znemožňuje kanovníkům přístup do biskupského chrámu sv. Václava. Dómská kapitula ležela na Předhradí (Kšír, 1967) v místech mezi předpokládaným Novým hrádkem (podle výkladu prof. Smetany) a dnešním arcibiskupským palácem. Tedy asi někde v místech kanovnícké rezidence, která dnes nese název „u Scholastiky“ (Wurmova ul. č. 7 — Kšír 1973). Kóřenem rozporů o lokalizaci Nového hrádku je tedy nejednotný výklad listiny biskupa Roberta papeži Inocenci III. Lokalizace Nového hrádku do vnějšího hradu (Předhradí) neuvažovaná ani Kuxem (1910 — 67, 1937) ani Richtrem (1959 — 88) naznačuje rovněž jinou možnost výkladu nejstarší listiny ženského augustiniánského kláštera z roku 1213. Jsme toho názoru, že nelze popřít určitou validitu výkladu některých autorů, kteří válcovou věž považují spolu se zbytky biskupského paláce (ne zeměpanského či přemyslovského) za upomínku na období Zdikovy stavební aktivity v první polovině 12. století. V tom případě by byla vyloučena spojitost válcové věže a Nového hrádku. Náš předpoklad vyplývá z této úvahy: Zbytky paláce (ostění sdružených románských oken objevených v roce 1867 K. Biefelem) jsou umělecky velmi hodnotné. Který jiný z biskupů té doby než Jindřich Zdik, muž vysoce vzdělaný (je známo, že studoval v cisterciáckém učilišti v Clairvaux) a s pronikavě moderními názory, by mohl být podnikatelem takové rozsáhlé stavební akce? Jan III., Jan IV., Dětleb, Pelhřím, Kaim, Engelbert či Jan V. Bavor? Vždyť z doby jejich působení nejsou známy zmínky o rozsáhlejším stavebním podnikání ve vnitřním hradě (jedině biskup Engelbert nechal v posledním desetiletí 12. století nově pokrýt střechy basiliky olověným plechem). A biskup Robert, za jehož vlády došlo v roce 1204 k požáru, který podle olomouckého nekrologia i grana poškodil kostel i jiné budovy? Vždyť je známo, že tento biskup naopak žádal papeže o přeložení biskupského stolce ke sv. Petru. O tom, že biskupský dům byl situován někde na severní straně chrámu sv. Václava, jsou zmínky ve zprávách o dalším požáru (1380). Richter (1959 — 93) cituje dobový zápis, že biskup Králík z Buřenic nechal opravit biskupské sídlo ležící vzadu za kostelem sv. Václava. Čím je podložen názor, že zmíněný románský palác byl postaven až po požáru v roce 1204? Odpovídá biskup Robert, známý snahou o přeložení katedry ke sv. Petru, představě stavitele takového objektu? Postačí jako důkaz pro časové určení vzniku románského paláce pouze nedokonavým tvarem formulované důvody slohově kritické? (Richter 1959 — 92, 95 až 105 ad.). Přijetím názoru o vzniku zeměpanského pozdně románského paláce po požáru 1204 (zvaného Přemyslovským palácem a pod tímto názvem zařazeného do seznamu národních kulturních památek) ovšem vzniká otázka, který z olomouckých Přemyslovců byl jeho uživatelem, když poslední, Vladimír, spravoval úděl v letech 1194—1200.

⁴ Vzhled kaple sv. Anny v 1. polovině 15. století je pravděpodobně zachycen na miniatuře v Bibli olomoucké (z roku 1417).

⁵ Pohled na chrám na miniatuře v Bibli olomoucké; pohled na chrám ze severovýchodu — je patrna gotická apsida, původní stavba sakristie a spoře naznačené dvojvěží západního průčelí — v tzv. Olomouckém misálu (rovněž z 15. století); pohled na západní průčelí s dvojvěžím a postavou sv. Václava (Řezanina 1972).

Literatura

- Burian, V.: Ikonografie města Olomouce do r. 1900. Sborník Krajského vlastivědného muzea v Olomouci, B IV, 1956—1958.
- Hosák, L.: Historický místopis Moravy a Slezska v letech 1848—1960, Ostrava 1967.
- Kšír, J.: Budovy Slovanského gymnasia v Olomouci, sb. Pocta Slovanskému gymnasiu v Olomouci, Olomouc 1967, str. 28—43.
- Kšír, J.: Olomoucká barokní pevnost, Práce odboru společenských věd Vlastivědného ústavu v Olomouci č. 27, Olomouc 1971.
- Kšír, J.: Universitní budovy, in sb. Kapitoly z dějin olomoucké university 1573—1973, příloha C, str. 247—268, Ostrava 1973.
- Kux, H.: Die landesfürstliche Burg zu Olmütz, ZVGMSchl, XIV, 1910.
- Kux, H.: Geschichte der königl. Hauptstadt Olmütz bis zum Umsturz 1918, Olomouc — Liberec 1937.
- Nešpor, V.: Kde byl v Olomouci Nový hrádek, Střední Morava, č. 2, Olomouc 1968, s. 77—81.
- Reichertová, K.: Přemyslovský hrad a předhradí v Olomouci, Archeologické rozhledy, roč. I, 1949, s. 60—73.
- Richter, V.: Raněstředověká Olomouc, Praha — Brno 1959.
- Řezanina, D.: Ostatky sv. Kristýna v olomoucké katedrále, separát z Duchovního pastýře 1972, č. 21.
- Smetana, R.: Besedy o kulturních tradicích v Olomouci, Kdy-kde-co? v olomoucké kultuře, č. 5 (květen), č. 6 (červen) 1969.
- Zemek, M.: Rektorátní kostel sv. Anny v Olomouci, Olomouc 1948.
- Zlámal, B.: Průvodce po kostele sv. Mořice v Olomouci, Velehrad, Olomouc 1939.

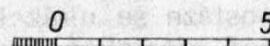
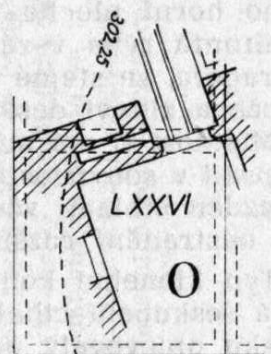
PŘEDBĚŽNÁ ZPRÁVA O VÝZKUMU NA „KARTOUZCE“ V DOLANECH r. 1973

Ve dnech 3.—20. července 1973 byla v rámci dlouhodobého úkolu uskutečněna dvanáctá etapa terénního výzkumu, jejímž hlavním záměrem bylo pokračování v odkryvu vodovodní rýhy a prostory O v rozsahu čtverce LXXVI. Akce navazovala územně na výzkum 1972¹ i na starší etapu z r. 1968.²

Přerušení jižního zdiva kostela v prodloužení „předkněžištní příčky“, jehož bylo dosaženo v roce 1972, ukázalo v dalším odkryvu, že jde o špaletu druhého jižního portálu, jak se ostatně dalo očekávat podle již známé existence protilehlého severního vstupu. Rovná špaleta tohoto druhého jižního vstupu má šíři 152 cm a jak obvykle je lícována z cihel. Do špalety zasahuje dlažba kostela, složená zde ze čtvercových dlaždic a cihel. Na západní straně byl tento vstup opatřen závorovým kenálem, jehož půdorysné rozměry 22×179 cm bylo možno zjistit v současné koruně zdiva ve výši 89 cm nad dlažební úrovní. V protilehlé straně špalety zůstal poněkud porušený kapsovitý výklenek, do něhož zapadalo zhlaví závorového trámce. Je to v pořadí již osmý zde zjištěný stavební detail tohoto druhu.³ Pískovcové ostění je osazeno v jižní straně špalety; na silně sešlapaném prahu spočívají dolní části postranních dílců, jejichž líc, dosti složitě profilovaná okosením, výžlabky a oblounem, je obrácena do sousední místnosti O, dlaby sloužící k zavěšení dveří jsou od severu. Zlomky bočních dílců byly pohozeny i před lící portálu v prostoře O.

Západně od portálu je v jižním zdivu kostela F pozůstatek výklenku, umístěného jen 20 cm nad dlažbou. Je široký 88 cm a hluboký 53 cm, původní výška zůstává nezjistitelná. Není však lícován z cihel, pouze hrubé zdivo z lomového kamene je pokryto maltou, jejíž povrch připomíná pýchování do deskového bednění.

Zhruba na osu zmíněného portálu pokračuje v prostoře kostela vodovodní rýha, zjištěná v minulé etapě. Úroveň dlažby západně od rýhy je nižší na rozdíl od úrovně chórové části prostory o 10 cm, což ovlivňuje hloubku ústupků na podélných bocích rýhy: v hloubce od západu 16 cm, od východu 8 cm se její příčný profil zužuje z 56 na 39 cm. Pokračující úsek rýhy je tedy vcelku stejný včetně cihlového obezdění stěn a maltového zpevnění dna. Rýha prochází pod prahem portálu, za jeho jižním okrajem však končí. Pod prahem je zúžena na 32 cm a ve výši 25 cm nad dnem je překlenuta břidlicovou deskou, mezi níž a prahem je výplň z lomového kamene kladeného na maltu. Rovněž v této části rýhy byly nalezeny dřevěné a železné zbytky potrubí v původní poloze, uložené na dvou cihlách. Fragment ústí roury z jedlového dřeva se dochoval díky vápenné inkrustaci.⁴ Ulpělé části dřeva na zbytku železného spojového prstence nasvědčovaly tomu, že ústí roury bylo naraženo asi do vzdálenosti 1 cm od středového žebra. S použitím dřívějších poznatků bylo možno provést přibližnou rekonstrukci: roury měly průměr 11 cm, sílu stěny asi 2 cm a prsteneček byl nabit do středu této stěny. Sonda, vykopaná jižně od portálu v předpoklá-



Kartouzka Dolany,
výzkum 1973

daném prodloužení rýhy ukázala, že vodovod zde zůstal nedokončen. Bližší poznání širší funkce tohoto zařízení je tedy závislé na výsledku prozkoumání jeho trasy severním směrem.

Prostora O byla při částečném odkryvu r. 1968 označena jako jižní úsek západní strany obdélného komplexu křížové chodby, přerušené hmotou kostela F. Tento názor se vcelku nemění, v budoucnu však může být korigován, když se prokáže, že úsek chodby D pokračuje dále k západu. Pak by prostora O byla pouhou odbočkou z chodby D do chóru. Rozhodně šlo o prostor komunikativně silně využívanou, jak je zřejmé např. z opotřebování prahu v portálu do kostela.

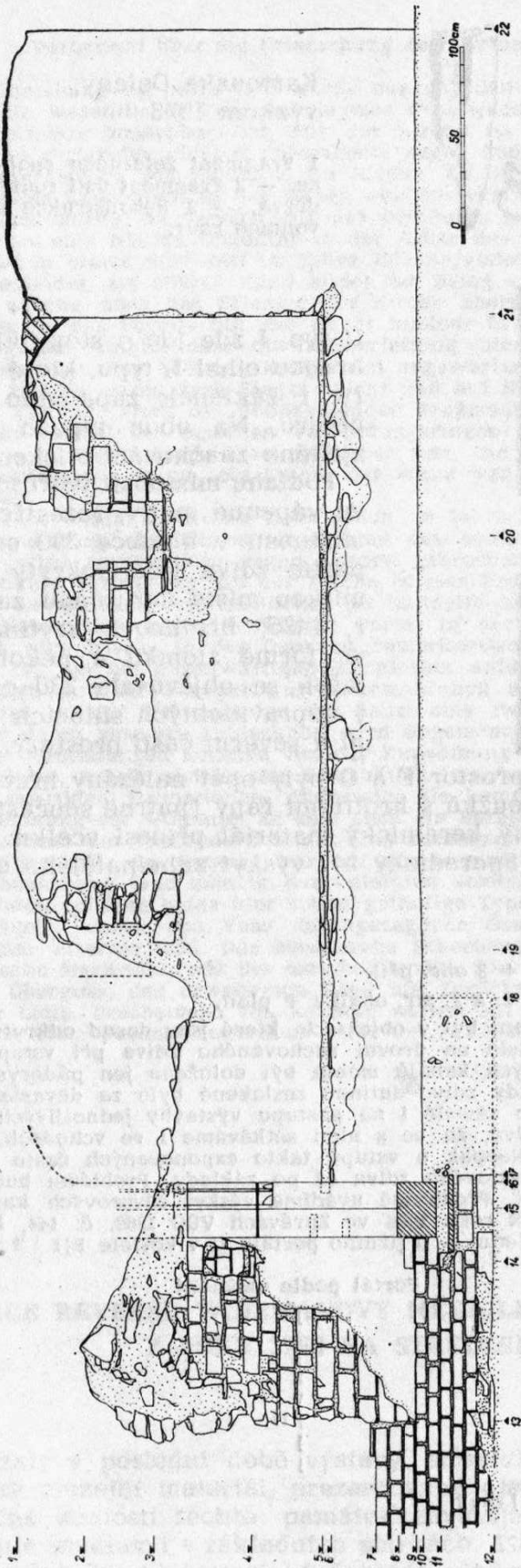
Značně variabilní uložení vrstev stavebního materiálu v prostoru O je dáno poměrně malými rozměry místnosti. Zaznamenáváme nejtypičtější profil kontrolního bloku východně od středu místnosti: 10 cm humus, 100 cm drobná stavební suť s ojedinělými lomovými kameny, 60 cm malta s lomovými kameny a shluky klenbových cihel, 100 cm obdobná vrstva, ale cihly jen porůznu, v hloubce 280 až 290 cm úroveň podlahy, vrstva vápenné maltv. V ostatních částech prostoru narušovala rovnoměrnost těchto vrstev různá seskupení částí klenbového zdiva.

Jak bylo zjištěno v roce 1968,⁵ je místnost O ohraničena od východu zdivem 135 cm širokým, které se dochovalo v jižním úseku při nároží chodby D do výše 230 cm, kdežto na severní straně se koruna snižuje na 145–125 cm. Severní zdivo, správněji úsek jižní stěny kostela F, je v současné době vysoké 95 cm a snižování koruny pak postupuje i na západní zdi, která je v dnešním stavu vysoká pouhých 75 cm. Odkryv dalších dvou obvodových zdí ukázal i půdorysné rozměry místnosti: ve směru západovýchodním je její rozměr 350 cm, severojižně (po nároží chodby D) měří 653 cm.

Východní stěna prostoru O má široký výklenek, v podstatě známý již z etapy 1968.⁶ Nyní je možno jeho popis zpřesnit. Jižní strana výklenku je vzdálena od rohu zdi 163 cm, začíná tedy v prodloužené úrovni jižní stěny kaple E. Severní strana se dotýká vnitřní linie kostelní zdi, kde k výklenku dosedá ostění portálu, takže šíře výklenku je 490 cm. Výklenek je 31 cm hluboký, jeho dolní úroveň tvoří parapet, vyzděný, podobně jako ostatní hmota zdiva, z lomového kamene do výšky 52 cm nad úroveň podlahy. Výška výklenku není známa, zčásti ji pouze naznačuje jižní patka nadpražního oblouku.⁷ Parapet sloužil patrně jako sedadlo, jeho horní plocha byla zřejmě obložena dřevěnou deskou, po níž zůstala neomítnutá rýha v zádech výklenku, táhnoucí se v šíři 4,5 cm těsně nad zdivem parapetu, ve stejné šíři a 6 cm hluboko zasahující do boků výklenku, v nichž byla uložena zhlaví desky.

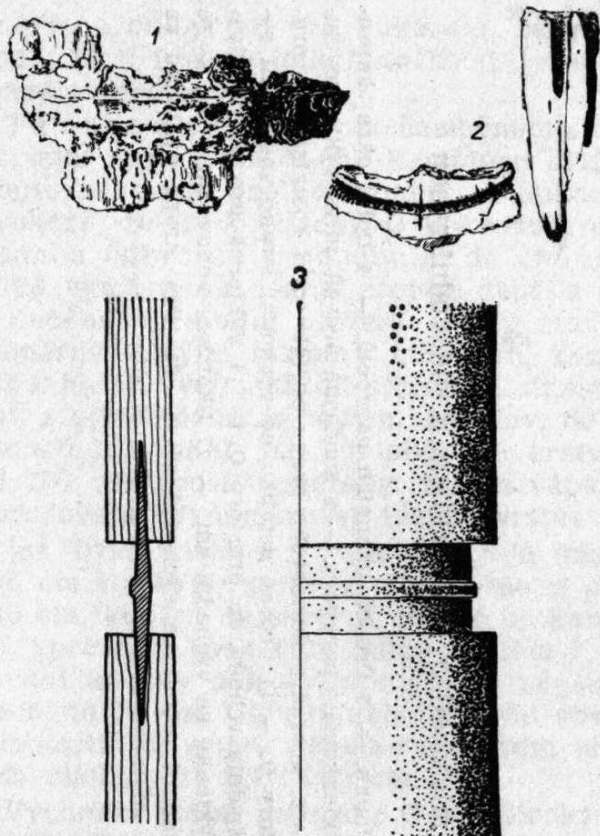
Místnost O má mimo otevřené jižní strany dva vstupní otvory. Severní jsme již popsali v souvislosti s kostelem, druhý vchod je v západní stěně. Je široký 108 cm, obezděn cihlami včetně prahu. Podrobně bude prozkoumán až v příštích letech, po odstranění rozšířené základny západního kontrolního bloku čtverce LXXVI.

Typ klenbové konstrukce v místnosti O ukazovala již za výzkumu 1968 vějířovitá seskupení cihel v destrukci při východní zdi. Také v roce 1972 se v tomto úseku objevovaly nepravidelné shluky cihel typu II⁸ jednotlivě i ve skupinách dosud spojených maltou. Od úrovně 150 cm pod terénem byl výskyt cihel četnější a posléze se ukázalo, že obklopuje kompaktní blok části klenbového pole formy mírně sférického cviklu (maximální vzepětí 4 cm) dlouhého 290 cm, širokého 90 cm, složeného z běhounovitě vázaných cihel II. typu, jejichž délka spolu s vrstvou omítky na lícni ploše vytvářela vertikální mocnost bloku 23 cm. Blok ležel od doby devastace objektu po délce ve směru severovýchod-jihozápad vrchollem k jihozápadu, strmě ukloněn k jihovýchodu, překlopen při dopadu do obrácené funkční polohy: omítnutá konkávní plocha byla obrácena směrem vzhůru, rubní neomítnutá opačně. Na západní straně místnosti nebyly již tak typické podmínky pro charakter klenby. Zde v hloubce 100 cm byl jednak shluk cihel I. typu s průkaznými klínovými vrstvami malty na úložných plochách, v destrukci lomových kamenů v hloubce 200 cm byl již výskyt cihel I. typu menší a převládal



Kartouzka Dolany, výzkum 1973. Pohled na východní stěnu místnosti O, řez portálem a vodovodní rýhou

1 Maximální úroveň koruny východní zdi. — 2 Patka výklenkového oblouku. — 3 Úroveň okenních parapetů. — 4 Dolní okraj kapsovitého výklenku pro zhlaví závorového trámce. — 5 Úroveň deštění výklenkového parapetu. — 6 Současná úroveň zdiva výklenkového parapetu. — 7 Koruna zdiva tzv. „předkněžištní příčky“ v kostele F. — 8 Úroveň pískovcového prahu portálu mezi kostelem F a prostorem O. — 9 Úroveň dlažby kostela F. — 10 Podlahová úroveň prostory O. — 11 Úroveň ústupku na východní straně vodovodní rýhy. — 12 Dno vodovodní rýhy. — 13 Nároží jižní stěny kostela F a špalety vchodu do prostory O. — 14 Výklenek pro zhlaví závorového trámce. — 15 Východní strana portálu. — 16 Severní strana výklenku ve východní zdi. — 17 Ukončení vodovodní rýhy. — 18 Okraj sondy, sledující event. pokračování vodovodní rýhy. — 19, 20 Okenní otvory ve východní zdi. — 21 Jižní strana výklenku ve východní zdi se zbytkem klenební patky. — 22 Nároží východní stěny místnosti O a severního zdiva chodby D.



Kartouzka Dolany,
výzkum 1973

1 Fragment železného spojového prstence. — 2 Fragment ústí roury z jedlového dřeva. — 3 Rekonstrukce spojení vodovodních rour.

II typ. I zde jde o stopy klenby s výhradou cihel I. typu, které mohly tvořit i záklenek západního vstupního otvoru. Na obou typech cihel bylo zjištěno značkování otiskem psí tlapy.

Podlahu místnosti tvoří souvislá vrstva vápenné malty, rozestřená po celé místnosti v hloubce 290 cm. Odkryté partie zdiva jsou pokryty bílenou omítkou místy narušenou za devastace r. 1425. Břidlicová krytina prostory ve formě zlomků a několika celých tašek se objevovala 230 cm hluboko v nepravidelných shlucích ve východní a severní části prostory.

V obou prokopaných částech prostor F a O byly opět nalézány hřeby, dále dva páry vzájemně provléknutých kroužků s hrotitými řapy (patrně součásti postroje) a plochý klínek. Silně zlomkovitý keramický materiál přinesl vcelku na lokalitě běžné doklady nádob a kachlů. Sporadický byl výskyt zuhelnatělého dřeva a pozůstatků osteologického rázu.

¹ Zprávy VÚO 1973, č. 160, str. 34–39 + 3 obr. příl.

² Zprávy VÚO 1969, č. 144, str. 11–15, 1. a 2. str. obálky + plán.

³ Počet těchto zabezpečovacích zařízení byl v objektech, které jsou dosud odkryty, nepochybně větší. Jejich zjištění je totiž závislé na úrovni zachovaného zdiva při vstupním otvoru. Z praxe víme, že valná část závorových kanálů mohla být doložena jen půdorysnou stopou, a to v pravděpodobných případech, kdy zdivo dutinou zeslabené bylo za devastace 1425 přelomeno. Budování těchto zařízení bylo závislé i na postupu výstavby jednotlivých prostor od středu areálu navenek, z čehož vyplývá, že se s nimi setkáváme i ve vchodech, které nyní přímo neústí do otevřeného terénu. Naopak u vstupů takto exponovaných často jejich stopy zmizely zbouráním nebo rozpadem okrajového zdiva až po základy. Problému bude věnována pozornost až v závěrečném hodnocení. Předběžně uvádíme výskyt závorových kanálů jen ve zkratce (srov. plán odkrytých budov k roku 1968 ve Zprávách VÚO 1969, č. 144, kde jsou zakresleny závorové kanály — mimo poslední — u jižního portálu II v kostele F):

Prostora	Portál podle umístění
A	j
A	z
C	j
D	z
D	v
F	j II
J	j
M	j

⁴ Za určení děkuji dr. Em. Opravilovi.

⁵ Zprávy VÚO 1969, č. 144, str. 12.

⁶ Tamt.

⁷ Tamt.

⁸ Viz tabulku ze Zprávách VÚO 1969, č. 144, str. 15.

Vorbericht über die Erforschung der Karthause in Dolany i. J. 1973

Mit der Erforschung im Jahre 1973 wurde nur unbedeutend die Masse der Konventkirche (F) erfasst und ein wesentlicher Teil des Raumes O aufgedeckt, der der Kirche ungefähr in der Mitte ihrer Südseite benachbart ist. Mit der Kirche ist der Raum O mit einem profilierten Sandsteinportal verbunden, dessen Frontalseite gegen Süden gewendet ist, also in den Raum O, die Tür öffnete sich in der Richtung zur Kirche. Zu ihrer Sicherung diente ein Riegelbalken, wie der Rest des Kanälchens in der Mauer westlich vom Portal anzeigt, in welches der Balken hineingeschoben wurde. In diesem Teil des Gemäuers ist auch niedrig über dem Niveau des Kirchenpflasters eine Nische. Ungefähr in der Achse des Portals setzt sich eine wasserleitende Rinne fort, deren erster Abschnitt im Jahre 1972 aufgedeckt wurde. Sie ist auch fernerhin mit Ziegeln ausgekleidet, am oberen Rand bildet der Belag eine beiderseitige Ausweitung für die Eindeckung, welche noch das Pflaster der Kirche überdeckt. Die Rinne zieht sich unter der Sandsteinschwelle des Portals hin und reicht hinüber in den Raum O und endet (die Sonde in ihrer Verlängerung zeigte, dass die Wasserleitung hier unbeendet geblieben ist). Auf dem Boden der Rinne ist eine Schicht Kalkmörtel angeworfen, aber knapp an der Schwelle in der Spalette des Portals waren zwei Ziegel gelegt und auf ihnen blieb in der ursprünglichen Lage der Rest der Leitung. Trotz der unbedeutenden Fragmente, die sich erhalten haben, zeigte es sich, dass der Mantel des eisernen Verbindungsringes nicht in die Mündung der hölzernen Röhren bis zur mittleren Rippe hineingetrieben war. Die Röhren waren aus Tannenholz, hatten einen Durchmesser von 11 cm, die Stärke der Wand war ungefähr 2 cm, der Ring war in ihre Mitte getrieben.

Der Raum O war zum kleineren Teile schon im Jahre 1968 aufgedeckt. Er hat das Ausmass 350X653 cm und räumlich schliesst er sich an den südlichen Teil (D) des Kreuzganges an, er ist entweder seine rechtwinklig gegen Norden gebrochene Fortsetzung, oder bildet eine selbständige vertikale Verbindung mit der Kirche (dieses Problem wird in Zukunft die Erforschung des Terrains weiter nach Westen lösen). Es handelte sich um einen häufig benutzten Durchgangsraum. Neben dem schon erwähnten Portal in der Nordwand, das in die Kirche führt, ist hier noch eine Nische in der Ostwand bemerkenswert die aus der Erforschung im Jahre 1968 bekannt ist. Bei der gegenwärtigen kompletten Aufdeckung zeigte es sich, dass die Breite 490 cm beträgt, und ihr Parapet war wahrscheinlich mit einem hölzernen Brett belegt und diente als Sitz. An der Westseite hat der Raum eine zweite Eintrittsöffnung, ausgekleidet mit Ziegeln, aber deren gesamte Aufdeckung wird Gegenstand späterer Erforschung werden. Ziemlich konkrete Vorstellungen konnten von der Einwölbung des Raumes mit Ziegeln zweier Typen gewonnen werden, welche sich in der Destruktion innerhalb des Raumes erhalten haben, einerseits in fächerartigen Formationen, andererseits als kompletter Block zipfelförmiger Form mit sichtbarer Betonung der Wölbung. Es kam auch ein Bezeichnen der Ziegel mit einer Hundspfote zutage. Das Niveau des Fussbodens bildet eine zusammenhängende Schicht von Kalkmörtel. Die Frontalseite innerhalb des Raumes war mit einem gewissen Anwurf bedeckt. Die Überreste der Schieferbedachung fand man in der untersten Schichte der baulichen Destruktion.

Zu den Funden gehören beide hier schon geläufige Typen von Baunägeln (Zimmermanns- und Dachdeckernägel), weiter das Paar durchgezogener Ösen, beendet mit zugaspitzten Haltern und ein kleiner eiserner Keil. Das keramische Scherbenmaterial hat ebenfalls schon geläufige charakteristische Merkmale, wie die muschelförmige Spur nach dem Wegschneiden des Bodens, den inneren Überguss, den erweiterten Rand mit Zurückterten für den Deckel, Verzierung mit eingravierter Linie. Bruchstücke von Kacheln weisen auf konkave Formen mit viereckiger Mündung, mit scharfem Gesimse innerhalb unter dem Rande und in innerem Überguss.

Václav Burian

APLIKACE REVERSU WIDEMANOVY MEDAILE K OSVOBOZENÍ OLMOUCE Z ROKU 1758 NA STŘELECKÉM TERČI

Jak ukázaly v poslední době výstavy střeleckých terčů,¹ jde o málo známý a využívaný muzejní materiál, prezentovaný ojediněle v historických expozicích. Nedostatečné znalosti těchto památek zaviňuje především jejich monstróznost, která ztěžuje studium i v základních sbírkách. Tím je vyvolána nutnost zpřístupnit tyto zajímavě kulturně historické doklady především formou katalogů. V průběhu přípravných prací ke zpracování katalogu bohaté kolekce olomouckého muzea

byl mimo jiné pozoruhodnosti objeven terč, jehož výtvarný námět čerpal ze známé známé vzácné medaile, ražené k vítězství nad pruskými vojsky za obležení Olomouce r. 1758.

Zatímco lícni strana uvedené medaile má společnou matici v řadě dalších příležitostných ražeb, vzniklých na paměť úspěšných bojů vojsk Marie Terezie v letech 1757—1761,² má reversní námět s těmito ražbami obdobnou pouze základní kompozici. Obraz reversu byl dvakrát kresebně aplikován, pomineme-li ovšem reprodukce ryteckou technikou ve starší numismatické literatuře.

O první aplikaci jsme pojednali již dříve.³ Jde o soudobé zobrazení na oslavné olejomalbě Jana Dominika Klayna, který vedutu obležené Olomouce lemoval bohatou heraldickou dekorací a oboustranným vyobrazením dvou medailí, z nichž druhá je předmětem tohoto příspěvku.

Nově zjištěná aplikace v oleji na dřevě byla provedena na ostrostřeleckém terči G. Kühnem v roce 1855, tedy tři roky před stým výročím osvobození Olomouce. Kruh obrazového pole je vepsán na téměř čtvercové desce 126,5×127 cm. Celková kompozice je sice dodržena, ale detail i transpozice do olejové techniky v mnohonásobném zvětšení, jímž živá Widemanova plastika nabyta ztrnulých gest a výrazu, svědčí o autorově diletantství. Obrazové pole rozčlenil malíř do dvou plánů tím, že za hlavní výjev přidal vedutu Olomouce. V zobrazení Minervy vyznačil na hrudní části krunýře štítek (pravděpodobně s uřatou Gorgoninou hlavou), z válečných atributů pominul dělové vytěrky. Olomucia, klečící na pravém koleně, přijímá od bohyně pravou rukou věnec a má na hlavě tzv. hradební kórunu (zdůraznění charakteru města), jejíž skladba je v malbě velmi zřetelně vyznačena. Stejně do podrobností je kresebně vypracován městský znak polepšený Marií Terezií, který Olomucia přidržuje levicí. Z textové složky byl ponechán pouze nápis v dolní úseči obrazového pole, která v Kühnově pojetí vytváří čelo stupně, na němž jsou umístěny obě symbolické postavy.

¹ Ludvík Kunz, Naivní malba tří století, střelecké terče, Brno 1972. — Adolf Kroupa — Jiří Rappek, Střelecké terče, Bratislava 1972.

² Katalog der Münzen- und Medaillen-Stempel-Sammlung des k. k. Hauptmünzamt in Wien, Zweiter Band, Wien 1902, uvádí na str. 267 pod číslem kolku 858, že pro ražbu aversu bylo použito matrice medaile na vítězství u Kolína (Křečhoře), uvedené v témže díle na str. 266 pod číslem 855. V díle Klementa Čermáka a Bedřicha Skrbka Mince království českého se můžeme v obrazové části III. dílu přesvědčit, že téhož razidla bylo užito kromě medaile na bitvu u Kolína r. 1757 (tab. CXLII, č. 1345) ještě v témže roce u pamětní ražby na osvobození Prahy (tab. CXLIII, č. 1350) a kromě olomoucké medaile z r. 1758 (tab. táž, č. 1351) ještě u medailí na dobytí Kladska r. 1760 (tab. CXLIII, č. 1352) a Svídnice r. 1761 (tab. CXLIV, č. 1354).

³ Neznámá medaile k osvobození Olomouce r. 1758, Numismatické listy, roč. XII, 1957, str. 173.

Bohuslav K r a u s

K PŮVODU ULICE LAZARETY V PROSTĚJOVĚ

Dnešní Lidická ulice v Prostějově vede jednou z nejstarších čtvrtí starého města. Její začátek tvoří zleva bývalý petrský hřbitov, starý asi 800 let, na němž bylo pochováno do 30. června 1900 na půl miliónu osob. Jsou tu někde významní biskupové a kněží Jednoty českobratrské, z novější doby Jan Alois Hanke z Hankenštejna (1751—1806), knihovník olomoucké university, vědec atd. a mnoho jiných osobností, nikoliv jen místního významu. Západní část hřbitova musela ustoupit v roce 1933 rozšíření ulice a vzácná kovová brána prodána do Vídně. Hřbitovní místopis

byl zničen za salvatoriánů po r. 1933. Naproti petrskému hřbitovu se rozkládal hřbitov židovský, na němž se pochovávalo ještě v r. 1908. Vyvlastěn byl v r. 1939. Zadní část petrského hřbitova byla v r. 1891 zabrána pro výstavbu kasáren, na další ploše byla postavena v r. 1933 fara salvatoriánů a za ní v r. 1934 botanická zahrada, pojmenovaná k poctě profesora reálky a přírodovědce Václava Spitznera (1852—1907). Vzácné rostliny a jejich česko-latinské názvy tu často přezkoumával Petr Bezruč. V čísle 3 byla zřízena r. 1907 místnost pro lidi bez přístřeší, v čísle 1 byl přechodný útulek pro opuštěné děti. Tam také v městské útulně zemřel roku 1914 83letý stařec, poslední potomek magistrátního prostějovského kata Srby, který bydlel v Drozdovicích č. 64.

Před r. 1883 se již ulice jmenovala Lazarety. Od 31. ledna r. 1893 byly Lazarety přejmenovány na Zelenou ulici a od 1. června 1926 byl ulici vrácen původní název Lazarety. Teprve od 27. července r. 1945 je to ulice Lidická. Na počátku r. 1906 navrhovalo kuratorium muzea, aby ulici Zelené bylo vráceno původní její historické pojmenování ulice Lazarety, ale obyvatelé to tehdy odmítli s tím, že i název Zelená ulice je historický, ježto prý tudy vedla tzv. „zelená cesta“ k Uhrám.

U kostela sv. Barbory (Cyrila a Metoděje), v bývalém kapucínském klášteře bývala nižší vojenská škola, sklady a vojenská kovárna a na místě dnešní nemocnice bylo vojenské cvičiště, kam jezdíval za známými důstojníky s „Jetty“ Gallenbergovou i Josef Mánes ze silva-taroucovského zámku v Čechách na Hané. Biblické slovo lazarety znamená podle Jungmanna nemocniční dům pro malomocné u kostela sv. Lazara v Jeruzalémě a později polní nemocnice vůbec. Víme, že ulice Lazarety sahala jen o něco dál za jízďárnu. V ulici Lazarety, Dolní, Žešovské, Anenské a jinde bývalo více dlouhých domů s velkými zahradami, které později byly rozparcelovány na menší stavení. Tak v Lazaretech tvořily jeden dům čísla orientační 14, 16, 18, 20, 22, 26 a 28 a v něm byly první prostějovské kasárny. Dům byl teprve později za válek napoleonských používán jako nemocnice a za purkmistra Trübauera (1828—1832) dostaly nově postavené domy popisná čísla 181 až 187. Protože tam tehdy byla od válek napoleonských vojenská nemocnice čili lazaret, ujal se pro celou ulici pojmenování Lazarety, které odpovídalo historii.

SDĚLENÍ

● Letákové noviny, tištěné v Olomouci r. 1570

Konzervátor Státního archívu v Opavě J. Š k r o b á n e k našel při restauraci vazeb starých rukopisů již mnoho zajímavých a cenných písemností a neznámých tiskovin, jež byly použity starými knihaři slepením jednotlivých listů jako výplň místo dřevěných desek pro celokožené vazby knih. Cenný nálezn učinil při restauraci starého urbáře z konce 16. století.

Mezi jinými slepenými listy, jež byly z vazby vyňaty, našel po jejich rozlepení tištěné české letákové noviny formátu 32×24 cm, tištěné po jedné straně gotickou frakturou, nadepsané *Welmi diwne Viděny, Kterez Widyne bylo*, pokračující dále textem. Leták popisuje zázračné padání many z hustého oblaku dne 14. června 1570 k večeru u nějakého městečka v Dolních Rakousích a současně u jiného městečka v Bavorsku, a to v takovém množství, že lidé ji mohli na poli sbíratí mísami. A toto obilí neboli rež dali mletí a mouky nadělati. Letákový list, dokládající božskou milost a zázrak je ilustrován velkým půlstránkovým dřevorytem, znázorňujícím venkovskou krajinu s domky, padající manu z oblak a lidi nabírající manu na poli. Dřevoryt byl kolorován barvami zelenou, hnědou a žlutou, jež ani vodní lázni při rozlepení listů neutrpěly. Tyto noviny tiskl známý olomoucký tiskař Šebastián Olivetský, jak je dole výrazně vytištěno „S jistým povolením s přihlídnutím slovně a vzácně opatrnosti panů pana purgmistra a raddy slavného města

Olomouce. Šebastián Olivetský z Olivetu". Patrně je to jeden z exemplářů, které nebyly prodány a zůstaly tiskaři na skladě a byly pak použity knihařem jako makulatura. Výtisk je téměř neporušený, pouze na jednom okraji je úplnost textu přiříznutím 3cm okraje poněkud narušena. Pro dějiny města Olomouce a českého knihtisku jde o cenný neznámý letákový tisk, který byl dán k dispozici pro soupis starých českých tisků. -I-

● Zemětřesení na Hané r. 1661

V archívech nacházíme mnoho zpráv o různých živelních pohromách v minulosti. Nejčastější jsou zprávy o požárech, epidemiích a vojenských vpádech, ale nechybějí ani zprávy o zemětřesení u nás. Kronikářsky je např. zaznamenáno silné zemětřesení o velikonocích v r. 1495. V nejstarší litovelské úmrtní matrice, uložené v olomoucké pobočce StA Opava, je pak latinský záznam, který v českém překladu zní: „Roku 1661 30. října byla celá litovelská obec znepokojena zemětřesením, ba i v Olomouci a okolních místech byly tehdy otřesy země“. Tyto i jiné zprávy svědčí o tom, že i naše území bylo v minulosti vystaveno takovýmto náhlým událostem. -ol-

● Pramen k dějinám zdravotnictví na Hané

V pobočce Státního archívu Opava v Olomouci byl nedávno uspořádán a inventářem zpřístupněn archívní fond Hanácká župa lékařská v Kroměříži. HŽL byla založena v roce 1896 a sdružovala lékaře z politických okresů Přerov, Kroměříž, Prostějov (do r. 1930 i okr. Vyškov), kteří byli členy Ústřední jednoty českých lékařů v Praze, k hájení a prosazování jejich stavovských, hmotných a sociálních zájmů. Fond nevelký rozsahem obsahuje zajímavé údaje, mj. o vztahu lékařů k nemocenským pojišťovnám, jejich vzájemnému boji o honorování lékařských úkonů, o persekuci lékařů židovského původu na počátku druhé světové války, životopisné údaje o jednotlivých lékařích, o stavbě nemocnice v Přerově aj. Celkově dokumentuje tento fond péči o nemocné — zejména méně majetné — v době první republiky. -Ři-

● K dějinám tělovýchovy a sportu na Olomoucku

V roce 1972 byly v pobočce Státního archívu Opava v Janovicích u Rýmařova uspořádány a zinventarizovány písemnosti Krajského výboru Československé tělesné výchovy bývalého Olomouckého kraje v Olomouci. Základy sjednocené tělovýchovné organizace byly položeny již v roce 1948. Nová struktura a organizace sehrála v pozdější době pozitivní roli ve zvyšování sportovní úrovně obyvatelstva.

V písemnostech, zlomkovitě dochovaných, najdeme zajímavé doklady o celkovém vzrůstu sportovní základny v bývalém Olomouckém kraji v době činnosti KV ČSTV, tj. v letech 1952—1960. Tak např. v roce 1957 bylo v tomto kraji celkem 373 tělovýchovných jednot s 49.323 členy, ale o dva roky později již 545 tělovýchovných jednot s téměř 87 tisíci členy.

Ve zpracovaném fondu jsou dochovány důležité zápisy ze schůzí krajského výboru ČSTV a okresních výborů, soupisy sportovních reprezentantů kraje, zprávy o činnosti jednotlivých sekcí, zápisy ze schůzí a porad a mnoho jiného materiálu, který poskytuje dobrý přehled o stupni rozvoje sportu a tělovýchovy a jedinečný materiál k dějinám tělovýchovy a sportu bývalého Olomouckého kraje do r. 1960. -Š-

Zprávy Vlastivědného ústavu v Olomouci, číslo 166. Vydal Vlastivědný ústav v Olomouci, nám. Republiky 6. Vytiskly Moravské tiskařské závody, n. p., závod 11, tř. Lidových milicí 3, Olomouc.

Rukopis odevzdán do tisku 8. května 1974.

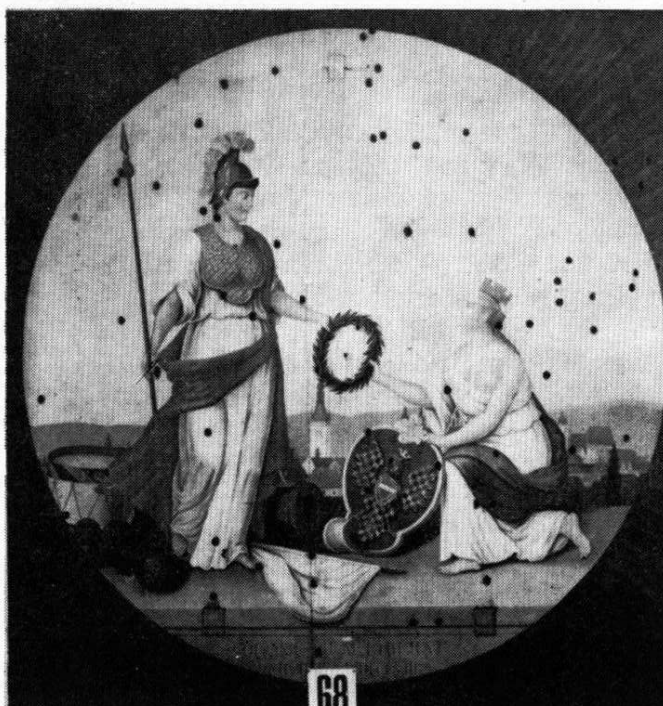
© Vlastivědný ústav Olomouc

Reg. zn. R M 134



Revers Widemanovy medaile k osvobození Olomouce z r. 1758, jeho aplikace na vedutě Olomouce z r. 1758 (J. D. Klayn) a střeleckém terči z r. 1855 (G. Kühn). Snímky J. Juryšek.

(Aplikace reversu Widemanovy medaile k osvobození Olomouce z r. 1758 na střeleckém terči)



4. strana obálky:

Jaroslav Votruba, Větrný mlýn u Určic (dřevoryt z r. 1915)

(B. Kraus, Haná malíře Jaroslava Votruby)



OBSAH

ČLÁNKY: R. Pospíšil, Vývoj sovětské měny, 1. — J. Čičatka, Ze sovětských dramát na scéně olomouckého divadla v třicátých letech: Gorkého „Vassa Železnovová“ a Vodopjanova „Touha“, 6. — B. Kraus, Haná malíře Jaroslava Votruby, 7. — J. V. Musil, Kostel sv. Mořice nebo olomoucký hrad?, 12. — V. Burian, Předběžná zpráva o výzkumu na „Kartouzce“ v Dolanech r. 1973, 17. — Aplikace reversu Wiedemanovy medaile k osvobození Olomouce z roku 1758 na střeleckém terči, 21. — B. Kraus, K původu ulice Lazarety v Prostějově, 22. — **SDĚLENÍ:** -I-, Letákové noviny, tištěné v Olomouci r. 1570, 23. — -ol-, Zemětřesení na Hané r. 1661, 24. — -Ři-, Pramen k dějinám zdravotnictví na Hané, 24. — -Š-, K dějinám tělovýchovy a sportu na Olomoucku, 24.