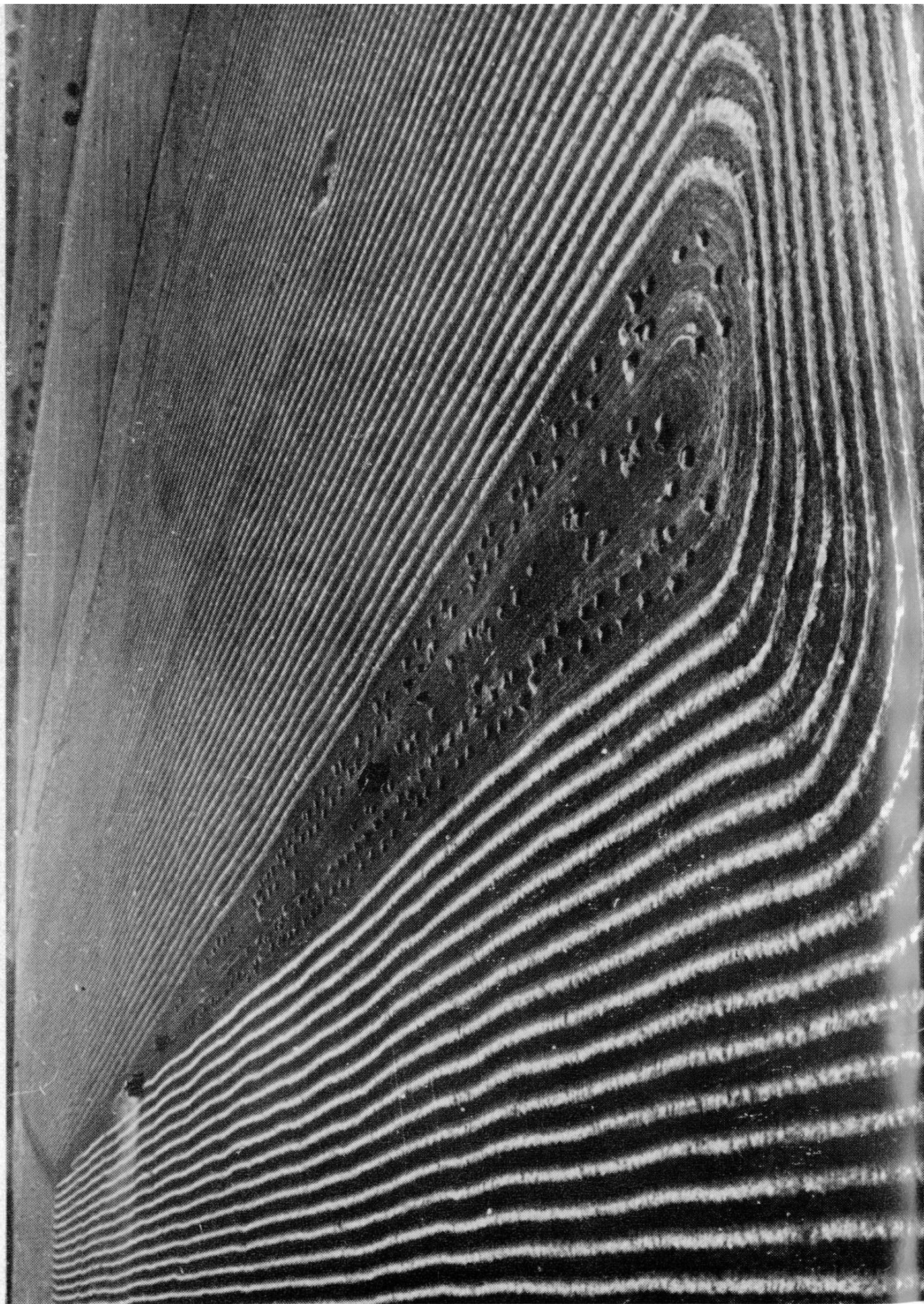


1974

zprávy

VLASTIVĚDNÉHO
ÚSTAVU
V OLOMOUCI

Číslo 168



Dvoufázová sklizeň obilí v JZD Hněvotín r. 1962

1. strana obálky:

Práce se samovazem na lánu JZD Příkazy r. 1961

Ivo Petr

POČÁTKY KOLEKTIVIZACE ZEMĚDĚLSTVÍ NA STŘEDNÍ A SEVERNÍ MORAVĚ V LETECH 1949—1950

(K výstavě „25 let socialistického zemědělství v Severomoravském kraji“
ve Vlastivědném ústavu v Olomouci)

Přeměna roztráštěné zemědělské malovýroby v moderní a vysoce produktivní socialistickou zemědělskou velkovýrobu je nejkomplovanějším úkolem komunistických stran v období revolučního přechodu od kapitalismu k socialismu. Poprvé se tato otázka stala aktuální v sovětském Rusku a její realizaci předcházela jedna z posledních teoretických prací V. I. L e n i n a „*O družstevnictví*“.¹

V československých podmínkách začala být aktuální socializace zemědělství po Únoru 1948, když byla definitivně vyřešena otázka politické moci ve prospěch dělnické třídy a její revoluční strany a zformovala se diktatura proletariátu. Generální linie výstavby socialismu na vesnici byla zformulována na IX. sjezdu KSČ v roce 1949 a realizována během padesátých let.²

Zvláště důležitý byl problém revoluční socialistické přeměny vesnice na střední a severní Moravě, zhruba v tehdejší olomouckém kraji, vzhledem k jeho přírodním, ekonomickým a sociálně politickým podmínkám. Po válce to byla oblast zemědělskopřůmyslová a její jižní část — Litovelsko, Olomoucko, Prostějovsko, Přerovsko a Kojetínsko — měla řepařsko-obilnářský charakter. Vesnice zde byla silně diferencována. I když většinu obyvatel hanáckého venkova tvořili průmysloví dělníci se svými rodinami, kteří vlastnili neso- běstačná rolnická hospodářství do 2 ha, byla většina půdy ve vlastnictví malých a středních rolníků do 15 ha a v rukou kapitalisticky hospodařících rolníků do 50 ha a zanedbatelná nebyla ani vrstva kapitalistických velkostatkářů, zatímco původně šlechtický kapitalistický velkostatek (v naší oblasti např. lichtensteinská panství) byl vcelku vyvlastněn a rozparcelován už v důsledku dekretu o konfiskaci půdy Němců, Maďarů a zrádců z června 1945.³ Bohatě třídně rozčleněná zůstala hanácká vesnice i po revolučně demokratických přeměnách v letech 1945—48 a její ústřední postavou byl střední

rolník, který i v malovýrobních podmínkách dosahoval poměrně slušné výrobní produktivity, zvláště když byl zbaven tlaku velkostatkářů a lichvářů. Negativním rysem bylo přirozeně prohlubování soukromovlastnické psychózy, i když tradiční družstevnictví, byť i kapitalistické, ukazovalo na perspektivnost velkovýrobních forem podnikání v zemědělství a v zemědělském i potravinářském průmyslu.⁴

Kolektivizace zemědělství však nemohla být rozvíjena na střední a severní Moravě šablonovitě, ale musela přihlížet i k zcela odlišným podmínkám severomoravských okresů, kde se po odsunu Němců usídlili bezzemci a malí rolníci z vnitrozemí a reemigranti, kteří tam pracovali se svými rodinami na středních a větších zemědělských usedlostech. Toto „nové“ střední rolnictvo v severomoravském pohraničí vcelku podporovalo politiku KSČ, netrpělo toliko historicky zakořeněnými soukromovlastnickými předsudky a uvědomovalo si při velikém nedostatku pracovních sil, co znamenají velkovýrobní formy a pomoc dělnické třídy a socialistického státu venkovu formou strojních traktorových stanic, opravárenských brigád či různých státních investic a podpor.⁵

I když v letech 1945—48 byla dovršena buržoazně demokratická revoluce v zemědělství v duchu hesla „*Půdu těm, kdož na ní pracují!*“, nezanedbávala KSČ v naší oblasti už tradičně existující síť zemědělských družstev, převážně strojních, v nichž prosazovala demokratizaci v tom smyslu, aby každý člen měl stejně platný hlas a aby z vedení strojních družstev byly vytlačeny kulackostatkářské živly a byly nahrazeny malými a středními rolníky. Vedle revize první pozemkové reformy a dalších opatření ve prospěch pracujících rolníků prosazoval požadavek demokratizace strojních družstev na venkově i tzv. Hradecký program KSČ z roku 1947.⁶

Generální linie výstavby socialismu na vesnici formou JZD po vzoru sovětských artělů mohla být důrazně prosazována až po Únoru 1948 kdy dělnická třída získala monopol politické moci. Regionální stranické orgány a orgány lidové správy zahájily velikou přesvědčovací kampaň a propagaci předností socialistické velkovýroby, jejímž výsledkem bylo už na jaře 1949 založení přípravných výborů JZD v 79 obcích tehdejšího olomouckého kraje. Někde byly budovány družstevní prádelny, ale docházelo i k zařizování družstevních teletníků, drůbežáren, výkrmů vepřů atp. V podstatě však šlo o to, aby první zemědělská družstva získala většinu pracujících rolníků v obci při izolaci a zatlačování kulaků, aby mohla být uskutečněna hospodářskotechnická úprava půdy jako podmínka rostlinné družstevní velkovýroby.⁷

JZD ve 49 obcích na střední a severní Moravě si vypracovala už v roce 1949 společné plány žňových prací, které byly vlastně počát-

kem kolektivní spolupráce malovýrobců ve výrobním procesu. Na podzim téhož roku přistoupila řada JZD (např. ve Slavoňově, Jívové, Světlé, Albrechticích, Brodku, v Nové Pláni a jinde) ke společnému osevu.⁸

Koncem roku 1949 působilo v olomouckém kraji 97 jednotných zemědělských družstev. K podstatnému růstu počtu družstev došlo na jaře 1950, kdy už působilo v naší oblasti 169 JZD včetně přípravných výborů. 42 JZD už mělo společný osev a v 7 obcích došlo k rozorání mezí. O žních v roce 1950 už bylo v naší oblasti 282 JZD, z toho 90 druhého a 53 třetího typu. Koncem roku 1950 vzrostl počet zemědělských družstev na 300, z čehož bylo 99 druhého a 60 třetího typu. Výměra společně obdělávané půdy činila 17 % z celkového fondu zemědělské půdy v kraji.⁹ Přes kvantitativní úspěchy je zřejmé, že v prvních dvou letech zakládání JZD nedošlo ještě k rozhodnému přelomu v myšlení středního rolnictva, bez něhož nebylo možno zajistit vítězství socialismu na vesnici. Je nutno rovněž vidět, že socialistický stát musel investovat obrovské prostředky do průmyslu, protože v zájmu dalšího vzestupného rozvoje našeho národního hospodářství bylo nutno provést strukturální změny v průmyslové skladbě a přednostně zajistit rozvoj těžkého a klíčového průmyslu, průmyslu výrobních prostředků. Tím byly značně omezeny investiční možnosti v zemědělství a ani socialistická zemědělská velkovýroba, jež musela být produktivnější než dřívější malovýrobní formy, se nemohla bez veliké pomoci dělnické třídy a socialistického státu v tomto směru obejít.

I když v některých z níže uvedených JZD došlo v dalším rozvoji k regresům a krizím, je nezbytné u příležitosti 25. výročí zakládání prvních JZD jmenovat ta místa na střední a severní Moravě, kde myšlenka socialistického družstevnictví pevně zakotvila už v první fázi onoho složitého ekonomickosociálního procesu. V olomouckém okrese to byla JZD ve Slavoníně, v Nedvězí, na Novém Světě, ale především ve Velké Bystřici, kde už v roce 1949 byla scelena půda a byla kolektivně obdělávána, a v Hlušovicích, kde bylo dosaženo obdobného stupně kolektivizace. V Jívové na Šternbersku došlo z celého tehdejšího kraje nejdříve k scelení půdy a k společnému osevu. Na Kojetínsku pracovalo nejlépe JZD v Klenovicích a na Litovelsku byla nejlepší v okrese družstva v Březsku a v Měrotíně. V letech 1949—1950 se však dobře rozvinula i činnost JZD v řadě míst v podhůří Jeseníků na severní Moravě a v západním Slezsku. Na Bruntálsku měli společný osevní plán už v roce 1949 ve Světlé, na Rýmařovsku byla nejlepší družstva ve Valšově a v Albrechticích, na Jesenicku v České Vsi, Dolní Lipové, Zígharticích, Supíkovcích a v Bukovicích, na Šumpersku v Bratrušově a na Zábřežsku ve Slavoňově.¹⁰

Vývoj posledních 25 let prokázal velmi přesvědčivě správnost leninského družstevního plánu. Od prvních jmenovaných pionýrských JZD se klene mohutný oblouk k současným moderně vybaveným a organizovaným zemědělským velkozávodům, které v rostlinné i živočišné výrobě představují už dnes světovou špičku. V souvislosti se zprůmyslněním zemědělské práce se podstatně změnily i životní podmínky a životní sloh pracujících na venkově. Družstevní rolnictvo představuje dnes homogenní společenskou třídu naší socialistické společnosti a ve svazku s dělnickou třídou pod vedením KSČ tvoří sociální základnu naší socialistické společnosti a garantuje její další vzestupný, plánovitý a proporcionální rozvoj.

P o z n á m k y

¹ Lenin, V. I.: Vybrané spisy II. Praha, SNPL 1954, str. 803—808.

² IX. sjezd KSČ — protokol. Praha 1949 (zejména projev Klementa Gottwalda).

³ Zpráva KV KSČ v Olomouci k V. konferenci komunistů Olomouckého kraje 7.—8. V. 1949. Olomouc 1949; STAr Olomouc, fond OŽK, kart. 2001.

⁴ K otázkám kolektivizace zemědělství na střední a severní Moravě. In: Václavkova Olomouc 1965. Olomouc 1965, str. 118—133.

⁵ STAr Olomouc, fond OŽK, kart. 2001, složka „Hospodářské profily jednotlivých okresů ...“

⁶ Rubík, Imrich: O některých otázkách dělnicko-rolnického svazku v lidově demokratickém Československu. Nová mysl 1954.

⁷ Zprávy z okresních konferencí Olomouckého kraje z roku 1950 (okresy Olomouc, Bruntál, Hranice, Jeseník, Kojetín, Litovel, Prostějov, Přerov, Rýmařov, Šternberk, Šumperk, Zábřeh).

⁸ Tamtéž.

⁹ Tamtéž.

¹⁰ Tamtéž (okresy Olomouc, Šternberk, Kojetín, Litovel, Bruntál, Rýmařov, Jeseník, Šumperk, Zábřeh).

K ELEKTRIFIKACI STŘEDNÍ MORAVY PŘED PRVNÍ SVĚTOVOU VÁLKOU

Ve srovnání s oblastí severomoravskou byl rozmach elektrifikace střední Moravy poněkud větší a svými počátky zasahuje i celé poslední desetiletí minulého století. Nejvíce byl rozvinut na Olomoucku a v některých sousedních oblastech. Zde v předválečných letech vzniklo několik elektrifikačních soustav, z nichž některé byly velmi významné i v měřítku celostátním, jako elektrárna ve Věrovanech, Hunčovicích a Ivanovicích. Rozsáhlé oblasti však zůstávají zcela nepovšimnuty. Velký potenciál vodních sil, který poskytovala řeka Morava, zůstával z velké části nevyužit. Největší překážkou zpožděného vývoje byl nedostatek kapitálu. Jednotlivci se obávali rizika a drobní výrobci si stěží mohli opatřit potřebný kapitál. Podpora zakládání elektráren zemskou správou byla slabá. K uvedenému problému přistupovala ještě řada dalších, zejména konkurence německých obrovských koncernů a s ní spojené četné obtíže. K jejich překonávání bylo třeba velkého a neúnavného úsilí, aby se aspoň v hrubých obrysech mohly uskutečnit všechny plány a projekty. Příkladem takové usilovné aktivity a průkopnického elánu se stalo elektrárenské družstvo ve Věrovanech. Iniciativní projekt o účelném využití vodní síly věrovanského mlýna vznikl již v letech 1907—8. Popud k založení družstva dala nepochybně první družstevní elektrárna na Moravě, postavena v roce 1905 v Hunčovicích a určená pro zásobování šesti obcí. Elektrárna se stala vzorem i tím, že přes velmi nepříznivé poměry dokázala uhájit nejen svoji existenci, ale i rozšířit svoji oblast o šest dalších vesnic.¹

Veškeré práce vykonané k uskutečnění věrovanské přespolní elektrárny byly plánovité a předem důkladně promyšlené. První přípravné kroky podniknuty vykonáním voleb a zvolením spolehlivého výboru, jehož vedoucími a iniciátory byli nadučitel František Běhal v Dubu a Metoděj Hlávka, rolník v Bolelouci. Výbor vypracoval nejprve řádné stanoviny budoucího družstva, kterými byl přesně vymezen obor jeho působnosti, stanovil výši obnosu jednoho podílu a vyřešil další stěžejní otázky.²

Současně s postupem přípravných prací vznikaly časté potíže zaviněné hlavně tím, že nebyl získán dostatečný počet zájemců. Bylo tedy nutno připojit ještě tři vzdálenější obce. Zvětšením zásobovacího okruhu vyvstal nový problém v podobě naléhavé otázky, která zvýšit investice na výstavbu dlouhého vedení do nových obcí. Neúnavným získáváním a přesvědčováním rozšířen okruh zájemců, takže bylo možno krýt obnos, o který musela být investice zvýšena. Další nemalou překážkou byl značný odpor těch občanů, kteří se snažili hlavně pro nenávisť ke všem novým pokrokům všechny přípravné akce zmařit. Zájem většiny o elektrifikaci záhy překonal všechny překážky, počet členů družstva se rychle rozhojňoval, takže byla naprosto bezpečně zajištěna výše kapitálu určeného k počátku výstavby elektrárny. Mlýn byl zakoupen od občanské záložny za výhodnou cenu a během necelého roku přebudován v moderní přespolní elektrárnu s přespolní sítí pro deset vesnic: Věrovany, Rakodavy, Nenakonice, Dub, Sokol, Bolelouc, Tučapy, Drahlou, Čertoryje a Charváty. Adaptace budovy a ostatní zařízení si vyžádala nákladu 34.000 K.³

Zařízení provedla firma Kolben a spol. ve Vysočanech v září roku 1909, kdy byla také elektrárna uvedena do provozu. V březnu roku 1910 došlo k připojení

obcí Hradibořic, Klopotovic a Biskupic, za necelý rok již užívalo elektrický proud devět dalších nových obcí; elektrárna rozšířena, takže se stala největší elektrárnou v českých zemích. Rozšíření elektrárny umožnilo připojit Olšany a Hablov. Obec Olšany byla dříve zásobována z místní soukromé elektrárny Josefa Pelíška, kterou věrovanská elektrárna zakoupila a připojila na svoji síť. Do konce roku 1913 zásobeno již 28 obcí a počet členů zvýšen na 976.

V době, kdy ve Věrovanech vznikaly první plány elektrifikace, využívali již občané města Kojetína výhod elektrické energie téměř rok. Městská elektrárna zde byla uvedena v provoz 1. prosince 1907. Jejím majitelem bylo město, které zakoupilo v Lobodicích mlýn a vybudování elektrárny svěřilo firmě Kolben a spol. ve Vysočanech. Z Lobodic 6 km vzdálených od Kojetína vedla síť do Uhřčic, které elektrárna také připojila. Největší podíl na všech přípravných akcích i na dobrém provozu elektrárny měl správce Jan Hořák, který obstarával jak technický, tak i administrativní dozor a svědomitě řídil činnost strojníka a dvou pomocníků v centrále a také jednoho montéra při údržbě vedení přespolního i místního. V centrále, která měla nejmodernější vybavení, investováno celkem 232.000 K.⁴ Stejně jako elektrárna věrovanská a hunčovická, tak také i elektrárna v Lobodicích byla vybudována českým kapitálem a se všemi počítáno jako se zdatnými složkami elektrizace střední Moravy českými firmami.

Odtud také vyšel podnět k založení elektrárenského zemědělského družstva v Hejčíně. První přípravné práce nezbytné pro vybudování zemědělské předměstské centrály podnikla olomoucká filiálka Pozemkového ústavu v Brně, která zakoupila mlýn Jana Nimmerfroha za 90.000 K. Aktivní činnost byla zahájena 29. ledna 1911 přípravnou schůzí, na níž byli osobně přítomni profesori List a Grimm, kteří poskytli členům velmi cenné informace a podali znalecké posudky projektu. Po upsání dostatečného počtu podílů přistoupeno hned v únoru ke stavbě. Síť vybudovala firma V. Adler a A. Srba v Židenicích, vnitřní zařízení firma Bartelmus Donát v Brně a betonové práce Hrůza a Rosenberg v Olomouci — Hodolanech, která se osvědčila při betonáži v Březové. Na podzim roku 1911 dána elektrárna do provozu. Na její síť připojen Hejčín, Řepčín, Chválkovice, Týneček, Neředín, Lazce a Hradisko. Aktivní bilance elektrárny stoupala, zejména když v roce 1914 se spojila s centrálou Moravských oceláren v Řepčíně a mezi nimi počala velmi dobrá spolupráce. Tím také umožněno připojení obcí Křelova a Topolan. Křelov si zaplatil celou primární i sekundární síť s přispěním místní záložny (členskými podíly ve výši 50 K). Hejčínská elektrizační soustava rozšířila elektrizovanou oblast venkovských obcí do nejbližšího okolí Olomouce, kde v krátké době se počala postupně provádět elektrizace dalších obcí z centrály v Hodolanech, vybudované v roce 1912 firmou František Křížík v Karlíně. Do roku 1914 odebíral z elektrárny proud mimo východní část olomouckého předměstí ještě Týneček, Hlušovice, M. Loděnice, Bohuňovice, Trusovice, Géblov, Dolany, Toveř, Sv. Kopeček, Droždín, Bukovany, Bystrovany, Velká Bystřice, Přáslavice a Kocourovce.⁵ Pro jižní oblast velké Olomouce plánována výstavba elektrárny v Nových Sadech, která měla být vybudována na Bartoškově mlýně v Nových Sadech. Válka však zabrzdila i počáteční regulační práce, takže celý projekt zůstal neuskutečněn.⁶ Proto přikročeno k rozšíření staré městské elektrárny.

S olomouckými elektrárnami navázala spolupráci spojením sítí družstevní elektrárna v Horce nad Moravou, vybudovaná v roce 1910 továrnou na stroje Martínek a Česák. Zásluhou horlivého propagátora elektrifikace křelovského starosty Floriana Lakomého připojeny na její síť obce Chomutov a Skrbeň.

Olomoucko se v letech těsně přes válkou počalo přibližovat oblastem, ve kterých byla elektrifikace provedena v rozsáhlém měřítku. Období elektrifikace Olomouce sahá svými počátky také do doby prvních počátků elektrifikace našich zemí, neboť již v letech 1887—1888 se počaly rozsvěcovat první obloukové lampy v některých hlavních ulicích zásobené z několika malých blokových a domovních elektráren, jaké byly zaváděny v zárodečném počátku celého vývoje. Na samém

sklonku devadesátých let započalo se již zásobování elektrické dráhy, soukromých bytů a také i živnostenských podniků, nastává tedy období elektrizace. Zvýšení počtu odběratelů a rozšíření sítě pouliční dráhy si brzy vynutilo v roce 1905 zřízení nové elektrárny v Nové Ulici.⁷ Poslední předválečné období se i na Olomoucku vyznačuje postupnou elektrifikací zemědělského venkova z celého řetězce přespolních centrál, které vzájemně spolupracovaly, takže Olomoucko postupně zaujímá v elektrifikaci střední Moravy první místo.

Daleko za Olomoucí zůstávají ostatní průmyslová středomoravská města Přerov a Prostějov, která si svoje městské elektrárny postavila jako Olomouc koncem devadesátých let. V prvním patnáctiletém období provozu však obě elektrárny zůstaly omezeny výhradně na dodávku pro město a dokonce převážně jen vnitřní jeho části. Jen elektrárna přerovská rozšířila svůj zásobovací obvod mimo město, pod přímým tlakem četných zájemců o elektřinu jak z řad zemědělců, tak dokonce i z řad průmyslníků. Přeměnu elektrárny přespolní provedla v roce 1910 až 1911 firma Fr. Křížík.⁸ Elektřina zavedena do obcí Lisek, Radslavic, Sušic a v roce 1913 také do Předmostí a Tučina. Ale i v řadě dalších obcí se počala tvořit spotřební družstva. Městské zastupitelstvo počalo na radu dr. Pošíka uvažovat o vybudování zcela nové centrály na břehu řeky Bečvy, která by zásobovala nejen drobné odběratele rozsáhlého okolí Přerova, ale i velkopřmysl a dopravu. Ve schůzi zvoleného výboru schváleny podíly a určena celá řada firem, které měly provést výstavbu elektrárny. Po zvolení nového městského zastupitelstva došlo však ke značným sporům mezi zastánci českého podnikání a stoupenci německého kapitálu. Spor se nejvíce zостřil, když říšskoněmecká firma Siemens-Elektrische-Betriebe podala městu lákavou nabídku ve snaze získat střední Moravu za své odbytiště. Po dlouhých sporech zásluhou Antonína Hampla, ředitele elektr. podniků, dr. Matouše Havránka, starosty města a Josefa Polama, městského radního, zadána stavba firmě Fr. Křížík. Nežli však mohly být skončeny náležitosti, nastala válka, která odsunula úplné dokončení projektu.⁹ Neuskutečněním dalekosáhlého projektu, podle kterého již před válkou měl být Přerov elektrizačním centrem střední Moravy, způsobilo, že Přerovsko zůstalo z velké části neelektrizováno. Jen na sever a severovýchod od Přerova došlo k elektrizaci několika vesnic ze dvou elektráren. První z nich byla soukromá elektrárna Josefa Peterky v Malých Prosenicích vybudovaná v roce 1911 firmou Bartelmus Donát, která dodávala proud Velkým Prosenicím, Buku, Sobíškám a Radvanicím.

O rok později postavena stejnou firmou druhá elektrárna v Oseku u Lipníka. Zásobovací okruh zemědělskodružstevní elektrárny byl však pro nedostatek kapitálu omezen pouze na vesnice Osek a Veselíčko. Tak zůstala převážná část přerovského venkova zcela stranou rušného elektrizačního života, třebaže nezbytnost elektřiny velmi značně pociťovala.¹⁰ Elektrárna města Prostějova prodělávala obdobný vývoj jako přerovská. Ve stejných letech byla založena a později i rozšířena. Také zde podnět k založení dala městská rada a pokusy o přeměnu ve velkoelektrárnu zmařeny válkou. Elektrárna byla větší než přerovská. V roce 1911 napočítáno přes 2.000 odběratelů s více než 20.000 žárovkami. Rovněž počet tepelných a jiných elektrických přístrojů byl poměrně velký. V centrále pracovalo čtyřicet zaměstnanců (úředníků i zřízenců). V roce 1913—1914 utvořily okolní vesnice rozvodný svaz obcí, který měl společně ve velkém nakupovat proud z elektrárny. Svaz obcí rychle rostl, takže na prahu války měl již 21 vesnic. Jednání s jednotlivými obecními výbory se však velmi protahovalo, a proto elektrifikace okolí nebyla před válkou uskutečněna. Největších úspěchů ze všech středomoravských městských elektráren dosáhla elektrárna v Ivanovicích na Hané, kde bylo během posledních dvou předválečných let uskutečněno všechno to, co se na Prostějovsku pouze projektovalo. Hned 1. den provozu, 2. srpna 1913 zazářila elektrická světla mimo město ještě v deseti vesnicích. Do počátku války zvětšen jejich počet o dalších deset. Na úspěšném postupu elektrifikace venkova měl největší zásluhy správce elektrárny Karel Havelka a několik jeho spolupracovníků.

Výstavbu elektrárny provedla česká firma Bartelmus Donát za vzájemné spolupráce dvou osvědčených rovněž českých podniků: František Křížík a E. Janík, které vybudovaly všechny sekundární sítě v obci.¹¹ V budově elektrárny se nacházela také uvnitř kancelář účetního, který vedl administrativu a kancelář správce elektrárny, jemuž podřízeni dva strojníci a jeden vrchní montér se dvěma montéry a jedním dělníkem pro údržbu sítí. Úspěchy městské elektrárny byly tak značné, že ji navštívili významní odborníci ze zahraničí, zástupci ústředních úřadů, členové císařského dvora a také i samotný císař František Josef, který se o elektrárně velmi pochvalně vyslovil.

Ivanovická elektrárenská soustava však byla pouze ostrovem v rozsáhlé jižní oblasti střední Moravy, kde zatím využívala výhod elektřiny pouze města zásobena ze svých místních elektráren. První taková elektrárna byla zřízena v Holešově v roce 1904—1905 zásluhou majitele parního mlýna Josefa Janíše, který zadal celou odpovědnou práci firmě EAS dříve Kolben a spol. ve Vysočanech. Iniciativní podnikatel sám vedl nejen technickou a administrativní správu centrály, ale i veškerou údržbu sítě a dokonce i nahrazování žárovek a uhlíků obloukovek pro osvětlování, což vyžadovalo velkou a namáhavou práci (Holešov měl tehdy včetně židovské čtvrti asi 7 000 obyvatel). O obsluhu strojů pečovali pouze tři lidé: dva strojníci a jeden topič. Investiční náklady poměrně velké centrály dosahovaly výše 280.000 K¹² U domácích chudých obyvatelů většinou elektřina zavedena nebyla. Stejně tak ani jedna vedlejší vesnice nebyla elektrizována. Elektrárnu v Holešově připomíná v mnohém elektrárna v Hulíně vybudovaná stejnou firmou v budově obecní cihelny v roce 1911. Pro malý zásobovací okruh byl také zvolen stejnosměrný proud a tím ovšem dodávka proudu omezena také pouze na město.

Nejmladší ze středomoravských elektráren předválečné doby je elektrárna v Gottwaldově vybudovaná v letech 1914—1915 firmou Eriscon dříve Deckert a Homolka pro město.

Při srovnání vývoje elektrizace střední Moravy s Moravou severní je možno pozorovat několik rozdílných rysů. Zatímco severní Morava je z větší části elektrizována ve svých jižních oblastech, střední Morava má daleko více elektrizovanou část severní. Elektrizace jejího rozsáhlého jihu byla před válkou záležitostí měst. Výjimku ovšem tvoří západní okrajové neelektrizované oblasti Dražanské vrchoviny a podhůří Oderských vrchů na straně protilehlé. Ale i zde v posledních dvou předválečných letech počínají ovšem zcela ojediněle nesměle pronikat sítě z elektrárny šternberské, hodolanské, prosenické, oseké a přerovské.

Jiný rozdíl spočívá také v časovém rozpětí elektrifikačního období. Moravský střed započal s elektrizací asi o 10 let dříve. Proto je první období elektrizační — zřizování městských a místních elektráren zde daleko výraznější. Na moravském severu až na nepatrné výjimky obepínající počátky elektrifikace dobu dvou posledních let prvního desetiletí 20. století, tedy již období zakládání přespolečných centrál — druhou vývojovou etapu elektrifikace. Na střední Moravě je však již patrné dokonce nejen první období, ale i úplné počátky a pokusy elektrizační, totiž zřizování blokových elektrárniček pro osvětlování jednoho nebo několik domů (Olomouc od roku 1887).¹³

Další rozdíl je třeba vidět ve vzájemném boji dvou kapitálových skupin mezi českým kapitálem a velkými říšskoněmeckými kapitálovými podniky. V oblastech střední Moravy je střetávání značně menší, neboť všechny elektrárny jsou budovány českým kapitálem. Přesto však má také závažné důsledky, které střední Morava pocítila při zadávání stavby přerovské velkoelektrárny. Centrála měla být hlavním střediskem, které by spojovalo všechny moravské elektrárny. Tvrdý konkurenční boj a vzájemné střetávání obou kapitálových skupin oddálily uskutečnění všech plánů a zmařily snahu, aby se zásobení proudem provedlo bez mezer po celé středomoravské oblasti, aby výhody elektřiny byly účastny i její nejodlehlejší oblasti.¹⁴

Z uvedených skutečností možno usoudit, že severní část moravského středu mohla pouze jen s nepatrným zpožděním udržovat krok s nejnadvýšejšími oblastmi obou historických zemí a vytvořit předpoklady k dalšímu poválečnému rozvoji elektrifikace.

P o z n á m k y

¹ Srov. H ý b l, J.: K elektrifikaci severní Moravy před první světovou válkou. Zábřeh 1973, v rukopise.

² Pozn. Každý majitel podílu byl zavázán semlít určité množství obilí ve družstevním mlýně. Nebylo však podmínkou, že musí ihned z počátku odebírat elektrický proud. Tím byla zajištěna stálá práce pro mlýn. Počet podílů a členů řídil se podle spotřebovaných kilowatových hodin a podle počtu pozemků. Na každých 50 hodin připadl jeden podíl. Na stejný počet hodin pozemek o rozloze 10 měřic. Srv. Elektrizace střední Moravy. Referáty z ankety. Brno 1914, s. 45.

³ Pohon třífázového generátoru obstarávala vodní turbína. Přespolní síť měřila 20 km. Hned na počátku provozu svítilo již přes 2.000 žárovek. Za jednu kWh se platilo pro světlo 50 hal. a pro pohon 30 hal. EO, 1910, č. 2, s. 3.

⁴ Proud vyráběly dva trojfázové generátory o napětí 5.200 W. Za proud se platilo pro osvětlování 60 hal. za 1 kWh, pro pohon 25 hal. za 1 kWh. Žárovek instalováno 1.637, obloukovek 9 a elektromotorů 37. Mimo to připojeno 5 ventilátorů, 4 tlakostroje, několik žehliček a vařičů.

⁵ Dvěma naftovými motory o 90 až 200 HP poháněny dva trojfázové generátory a jedno dynamo na stejnosměrný proud. EO, 1913, č. 12, s. 144.

⁶ Srov.: Statistická ročenka hlav. města Olomouce, sv. IV. Olomouc 1933, s. 191—192.

⁷ Srov.: Statistisches Jahrbuch der Königl. Hauptstadt Olmütz. V. Olmütz 1911.

⁸ Instalováno jedno stejnosměrné dynamo a jeden trojfázový generátor o napětí 5.250 W.

⁹ Srov.: H a m p l, Antonín: Elektrizace střední Moravy a velkoelektrárna v Přerově. Přerov 1917, s. 9—8.

¹⁰ Srov.: EO 1911, č. 39, s. 471. Dále viz: Elektrizace Moravy. Brno 1914, s. 45—49.

¹¹ Instalováno 2.700 žárovek, 158 motorů a 20 ks topných těles. Elektrárna uzavírala proudové smlouvy s jednotlivými obcemi zvlášť. Každá obec potom prodávala proud jednotlivým konumentům. Za 1 kWh se platilo 60 hal. pro světlo a 25 hal. pro motory. Dva trojfázové generátory poháněné naftovými motory vyráběly proud o napětí 6.600 V.

¹² Tři stejnosměrná dynamo poháněna dvěma parními stroji a jednou parní turbínou. Ulice osvětlovalo 11 obloukových lamp a 110 žárovek. Za proud se platilo 60 hal. pro světlo a 30 hal. pro motory za 1 kWh. Za veřejné osvětlování platilo město paušální obnos 140 korun. Viz: EO 1911, č. 15, s. 169—170.

¹³ Srov.: O s o l s o b ě, Jan: Sborník pro dějiny přírodních věd a techniky. I. Praha 1954, s. 83—91.

¹⁴ Srov.: E, O 1913, č. 20, s. 240.

L i t e r a t u r a a p r a m e n y

a) Literatura

H a m p l, Antonín: Elektrizace střední Moravy a velkoelektrárna v Přerově. Přerov 1917.

H e l l e r, Jan: Základové práva elektriny. Praha 1905.

H n i l i c a, František: Vývoj elektrizace severní a střední Moravy. Olomouc 1946.

H r d i n a, Josef: Československé právo elektrárenské. Brno 1921.

K r a s n y, Arnold: O hospodářských a právních základech zásobování zemí českých elektrinou. Praha 1913.

K ř i ž í k, František: Paměti, Praha 1952.

T ý ž: Elektrina ve službách zemědělství a živnosti. Olomouc 1914.

L i s t, Vladimír: Elektrizace Moravy. Brno 1913.

T ý ž: Hospodářský význam velkoelektráren. Praha 1908.

T ý ž: Technické a hospodářské základy elektrizace Moravy. Brno 1914.

O s o l s o b ě, Jan: Vývoj československé elektrizace. Sborník pro dějiny přírodních věd a techniky. I. Praha 1954.

S i e g e l, Gustav: Der Stadt und Elektrizitätsversorgung. Berlín 1915.

S c h i f t, E.: Staatliche Regelung der Elektrizitätswirtschaft. Tübingen 1916.

b) Prameny

Elektrizace Moravy: Referáty z ankety a exkurze elektrárenské v prosinci 1913. Brno 1914.

Elektrotechnický obzor: Roč. I.—V. Praha 1910—1914.

Gutachten über Errichtung einer Stadt elektr. Zentrale in Freudenthal. Freudenthal 1903.

H o r k ý, Jan: Elektrotechnický kalendář. Praha 1911.

Statistická ročenka hlav. města Olomouce VI. Olomouc 1933.

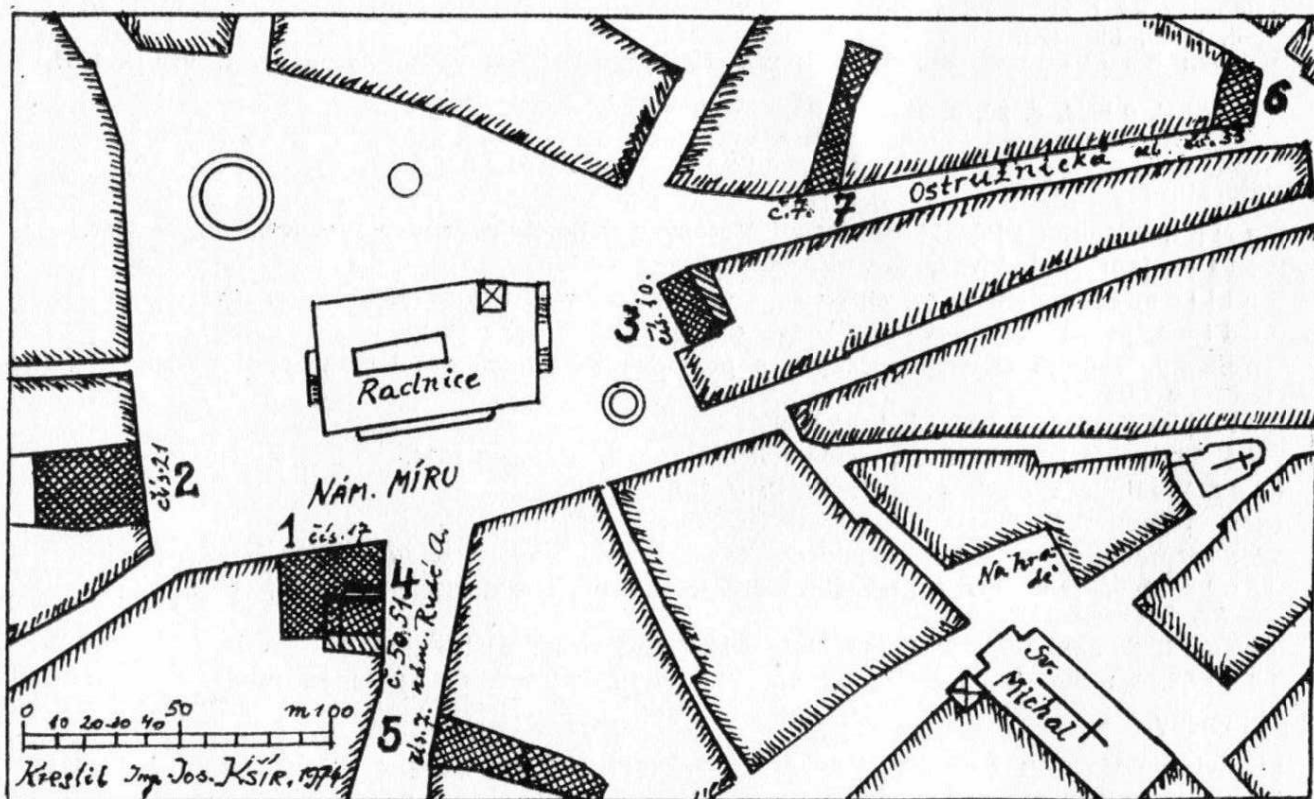
Statistisches Jahrbuch der Königl. Hauptstadt Olmütz V. Olmütz 1911.

LÉKÁRNA „U SALVÁTORA“ V OLOMOUCI

(Lékárny „U červené studny“ a „Zlatého orla“)

Z nejstarších lékáren v Olomouci, kterých bylo původně pět, se do nynější doby zachovaly jen dvě, a to „Krajinská“ na náměstí Míru č. 10¹ a lékárna „U Salvátora“ na náměstí Rudé armády. Druhá stará lékárna „U Salvátora“ stojí na široké spojnici obou náměstí, kdysi nazývané „ryneček“. Je to dům orientační číslo 51 (popisné 15) na náměstí Rudé armády a přiléhá přímo k vysokému rožnímu domu číslo 17; v dřívější budově byla nejstarší olomoucká lékárna Bischofova „U zlaté koruny“. Lékárna „U Salvátora“ je řadový třípatrový dům obdélníkového půdorysu. Při poslední úpravě r. 1953, aby vyhovovala nejnovějším hygienickým požadavkům, byla lékárna rozšířena a prostora pro vydávání léků přeložena do sousedního domu, kdežto vstup do původního domu č. 51 zůstává nezměněn.

Z historie lékárny „U Salvátora“ uvádíme, že první lékárník v r. 1528 se připomíná Jakub Heffner, později v r. 1557 se uvádí majitel Pavel Letovicer, který pronajímá na šest roků lékárnu, herbárnu a sklep k uskladnění terpentýnu,



Situace starých lékáren v Olomouci: 1 — Stará lékárna, 2 — Kučerova, 3 — Krajinská, 4 — U Salvátora, 5 — Hirsnerova, 6 — U Červené studny, 7 — U zlatého orla.



Průčelí lékárny „U Salvátora“ v Olomouci r. 1940 a 1970.

pryskyřice a limonádových vod lékárníku Schwanbachovi. Lékárna se tehdy nazývala „U zlatého pelikána“. Další historie této lékárny je nejasná, spleť a spojená s historií lékárny Kučerovy v domě na náměstí Míru čís. 21 (dnešní Opery, vedle divadla); objevuje se také jméno lékárníka Jana Heffnera, který r. 1582 kupuje lékárnu od dědiců Kučerových. V roce 1629 je majitelem lékárny Hanuš Knöpfel, který měl již od r. 1621 lékárnu „U červené studny“ a za svého života obhospodařoval obě lékárny až do své smrti r. 1634.

Lékárna „U červené studny“

se nazývala podle studny, která byla před lékárnou na malém náměstí na rozcestí ulic Pekařské a Ostružnické s červeně natřenou železnou mříží. V rožním domě čp. 347 (orientační 33, Ostružnická ulice), zasahujícím do dvou ulic a na náměstíčko, byla umístěna lékárna založená r. 1594 lékárníkem Bartolomějem Probnerem, který zemřel r. 1597. Před smrtí prodal lékárnu apotekáři Zachariáši Ziegenkopfovi; od jeho vdovy ji koupil r. 1608 zámožný měšťan Kašpar Katscher, který ji r. 1621 převedl na svého příbuzného lékárníka Hanuše Knöpfela. Lékárna na nějakou dobu sice zanikla, ale byla po 40 letech v r. 1677 zase obnovena lékárníkem Rudolfem Pilchovicem a r. 1710 se nazývala lékárnou „U zlaté koruny“. Roku 1715 získal lékárnu dědic Ignác, který ji r. 1719 přestěhoval do Ostružnické ulice čís. 7. Bližší zprávy o budově lékárny nejsou známy; dům přešel do rukou obchodníků a v roce 1851 byl tak chatrný, že jej vykoupilo město a zbouralo.² Pro rozšíření komunikace při velmi úzkém vjezdu do Pekařské ulice byla upravena nová stavební čára pro novostavbu, kterou provedl v r. 1855 stavitel Leschinger.



Průčelí I. patra lékárny „U Salvátora“ v Olomouci. Snímek J. Kšír r. 1935.

Lékárna u Zlatého orla

v Ostružnické ulici č. 7 (čp. 360) byla sem přestěhována r. 1719 Ignácem Pilchovicem od Červené studny a nazývala se „U zlatého orla“. Lékárnu brzy převzal lékárník František Jüttner, pocházející z Rázové u Opavy. Vdova dodávala léky do špitálu sv. Joba a Lazara³, ale brzy ji prodala. Vystřídali se lékárníci Jan Pavel, Ignác Sedláček a Gotlieb; jediné rodina Menšíkova držela lékárnu od roku 1788 až do r. 1840, kdy ji koupil Antonín Meissner. Jakmile však koupil lékárnu „U zlatého pelikána“ r. 1843, bylo právo lékárny přináležející tehdy k domu zrušeno; tento dům přešel do rukou živnostníků a existuje do dnešní doby (dnešní dům prodejny „Pečiva“).

Lékárna „U zlatého pelikána“, později „U Salvátora“

Do lékárny „U zlatého pelikána“ se přičlenil r. 1635 lékárník Wildeman proto, aby udržel lékárnu pro děti zemřelého Knöpfla, které ji převzaly r. 1640. Od r. 1680 vlastnil lékárnu Heřman Selb z Karlových Var a v r. 1699 postavil novou budovu, která po přestavbách a úpravách se zachovala až do dnešní doby; jako novostavba, opatřená jistě ohnivzdornou krytinou, byla uchráněna od velkého požáru města v r. 1709. Pak se střídali majitelé Jan Adam Frank, Ertl, Netzl a Partsch, v jehož rodině se udržela od r. 1778 až do r. 1826, kdy vdova po posledním potomku ji prodala lékárníku Kollerovi. Ten obnovil budovu lékárny, celé vnitřní zařízení nechal natřít černou barvou a přejmenoval ji podle arcivévody Jana Rudolfa, který byl olomouckým arcibiskupem a kardinálem v letech 1819 až 1831. Za svého života umístil na průčelí obraz Salvátora, tj. Spasitele. Jakmile další lékárník Jan Ferschank prodal lékárnu Antonínu Meissnerovi, který byl již majitelem lékárny „U zlatého orla“ v Ostružnické ulici č. 7, byla přejmenována na lékárnu „U Salvátora“.

Budova lékárny je řadový dům na náměstí se čtyřosovým průčelím; stavební místo nemá ani velkou hloubku ani velkou šířku. Podle zachovalých dvou sklepů je jisté, že původně zde stály dva úzké gotické domy; tyto kamenné sklepy jsou zaklenuty valenými polokruhovými klenbami kolmými k hlavnímu průčelí. Byly to úzké domy, každý o dvou oknech, obdobně jako dům na druhé straně lékárny č. 50.

V roce 1699 vznikla novostavba na starých



Nástěnné malby s lékárníckými amoretty v domě Vettiů v Pompejích.

gotických sklepech na místě původních dvou středověkých domů; byla to budova dvoupatrová, která byla dodatečně zvýšena o půdní patro na nynější třípatrový dům. Budova má v průčelí čtyři okna novodobě upravená; při sousední rožní budově je vchod do chodby a ke schodišti, sousední okno osvětluje podélnou prostoru, zaklenutou cihelnou neúplnou českou klenbou, zvanou placka. Druhá polovina domu má místnost se dvěma okny podélně situovanou k náměstí a rovněž je zaklenutá cihlovou klenbou — plackou; za touto místností je další prostora podélně situovaná. Za budovou se rozkládá malý zastřešený dvůr. V patře jsou obytné a skladištní prostory pro lékárnické zboží.

Průčelí je upravené ve slohu klasicistním. Přízemí má od poslední úpravy domu úplně hladkou omítku, jen otvory oken a vstupu jsou lemovány šambránami; od horních pater je přízemí odděleno průběžnou římsou. Horní patra jsou dohromady spjata čtyřmi pilastry osazenými na římsu nad přízemím. Okna prvního patra jsou lemována kordonem s polokruhovými oblouky v nadpražích; v druhém a třetím patře mají profilované šambrány a profilované podokenní římsy; nad okny druhého patra probíhá římsa, nadpraží oken třetího patra má zubořez a průčelí ukončuje hlavní římsa podepřená konzolkami.

Uprostřed průčelí, nad okny prvního patra, je osazen velký a široký reliéfní podélný pás, provedený z bílé sádky, dutý a zpodobňující čtvero ročních počasí, které znázorňují skupiny baculatých a nahatých dětí, hrajících si s květinami, patrně léčivými. Motiv byl velmi oblíben jak v 16. století v době renesance, tak i ve starověku, a obnoven zase v době empiru počátkem 19. století.

Například v Prostějově na Žerotínově zámku je ve vlysu vstupního portálu obdobný motiv s dětmi, který inspiroval Josefa Mánesa, že na zámku v Čechách pod Kosířem vytvořil známý cyklus „Zábavy na panském sídle“. Podobně bylo tomu ve starověku, například v Pompejích u Neapole, kde se vyskytují obdobné pásy dětských výjevů jako nástěnné malby v domě Vettiů, bohatých kupců, kteří si dali slavnostní sál v roce 63 n. l. vymalovat také amorky, znázorňujícími farmaceuty. Reliéf na lékárně „U Salvátora“ znázorňuje obdobné výjevy z lékárnictví s motivy léčivých bylin: Jaro vytváří skupinka tří sedících dětí s jarními květinami v rukou; k nim přibíhá další dítě s věnečkem a konví. Léto je zpodobněno velkou skupinou pěti dítek, z nichž prostřední má na hlavě klobouk se širokou stříškou, sedí na vyvýšeném místě a v ruce drží srp, druhé dítě přináší v náručí bylinu s dlouhými stvoly, další odevzdává slaměný úl, jiné přináší selátko a poslední sedí ve skupině. Podzim se hlásí úrodou vinných hroznů, které snášejí tři děti a vysypávají je do velké kádě, jiné přinášejí v náručí zralé makovice. Zima je zpodobněna ohníčkem, u něhož se ohřívají děti a další přinášejí v náručí léčivé oddenky k přiložení do ohně.

Je zřejmé, že úkony dětí se vztahují k bylinám bezpochyby léčivým. Jinak reliéf v těchto dětských výjevech vyjadřuje radost a štěstí, také důvěrnost a družnost. Podle provedení dětských tělíček a baculatých hlaviček pochází reliéf z období empiru a je soudobý s průčelím domu.

Plochu mezi středními okny prvního patra zaplňoval velký obraz Salvátora, tj. Spasitele, namalovaný na plechu podle známého zobrazení v Chrudimi. Byl silně znehodnocen povětrnostními vlivy; při poslední opravě průčelí byl odstraněn a dosud neumístěn zpět.

Na průčelí v přízemí bylo upevněno krámcové dřevěné obložení sahající pod přízemní římsu, zhotovené v r. 1826; plochy mezi okenními otvory byly obloženy dřevěnými křídly, která sloužila k uzavírání vstupu do lékárny. Na křídlech byly namalovány obrazy znázorňující Hygieu, Aesculapa a uprostřed byly bohyně osudové. Nad okny byly menší kruhové reliéfy; tato uzavírací křídla s malbami dal zhotovit r. 1894 lékárník Alfred Augustin. Tato dřevěná uzavírací křídla byla odstraněna v r. 1953 a uložena v muzeu.

Poslední úprava lékárny v průčelí domu byla provedena r. 1970. Současně však byla lékárna rozšířena do prostoru v sousedním domě orientační číslo 50 (čp.

16). Do přízemí se přemístila prodejna léků a nahoře byly upraveny sklady léčiv; stavební úpravy byly provedeny hlavně probouráním dvou spojovacích otvorů ve společné stěně obou domů a zařízením domácích schodů. Tento dům je jiného typu, nežli vlastní lékárna, která je barokní novostavba, kdežto dům č. 50 je řadový dům na úzké středověké parcele, má původní gotické jádro renesančně přestavěné. Je také třípatrový, v přízemí má v celé hloubce jednu prostoru zaklenutou valenou klenbou s lunetami, situovanou kolmo k průčelí do náměstí a má dvě okenní osy. Průčelí je z konce 18. století, je zjednodušené úpravami z minulého století. Dům je tedy památkově hodnotný, a proto je také pod ochranou památkové péče.

Skoda, že vlastní lékárna nebyla pojata do seznamu památek, ačkoliv je hodnotná nejen z historického stanoviska (jako druhá nejstarší existující lékárna), ale také z architektonického hlediska je velmi vhodně působivá v zástavbě celého náměstí a poskytuje i zajímavou změnu v pohledu na průčelí všech domů tím, že vytváří architektonickou zvláštnost svým velkým a zajímavým reliéfem.

Pozoruhodné na starých olomouckých lékárnách je to, že jsou všechny seskupeny nedaleko od sebe. Vysvětlení je předně takové, že byly zakládány na místech, kde se nejvíce soustřeďoval obchodní ruch a provoz.

Starobylost lékárnickou tradicí v Olomouci nám reprezentují, jak již bylo uvedeno, dvě zachovalé staré lékárny. V první řadě lékárna „Krajinská“, která od svého založení zůstala bez přestávky v původní budově, obdobně i druhá lékárna „U Salvátora“. Obě byly v posledních letech přizpůsobeny nynějším novodobým požadavkům hygienickým, architektonickým a hospodářským, což bylo jen ve prospěch jejich historických a památkových hodnot ve starém historickém a památkovém rezervačním jádře města Olomouce.⁴

P o z n á m k y

¹ O Krajinské lékárně bylo uveřejněno delší pojednání ve Zprávách Vlastivědného ústavu v čís. 156 v r. 1972.

² Pozoruhodné je, že patrně neměl dům řádné založení a nedostatečné základy, neboť „Dům služeb“ v sousedství čp. 16 v Pekařské ulici (provozovna kosmetiky a kadeřnictví) stavěný v r. 1973, měl pevnou základovou půdu až v hloubce přes 4 metry.

³ Josef K š í r, Staré olomoucké špitály a jejich situování, Zprávy Vlastivědného ústavu v Olomouci číslo 118 z r. 1964.

⁴ O špitále Joba a Lazara od J. Kšíra viz též Universitní budovy, Kapitoly z dějin olomoucké university 1573—1973, Ostrava 1973, str. 250.

⁴ Doplněná část přednášky „O starých lékárnách olomouckých“ uspořádané dne 13. prosince 1962, Českým Červeným křížem v Olomouci — Nové Ulici, zdravotní obvod 9, nyní místní skupina 32, v sále „U krále Ječmínka“ ve tř. Jiřího Wolkra.

Iří V. M u s i l

TVRZ V ŘIMICÍCH

Dům č. 11 v Řimicích u Litovle nese neklamné stopy toho, že původně sloužil k obytným účelům zámožnému majiteli. Jeho poloha navíc napovídá, že kdysi mohl mít i funkci obrannou. Nachází se na východním výběžku ostrohu, na němž se rozkládá staré jádro obce. Přístup k němu tvoří jedna z cest vycházejících z návsi na východní straně a povlovně se svažující jihovýchodním směrem k mladším budovám bývalého liechtenštejnského statku. Výškový rozdíl podnože objektu a cesty činí někde téměř 2 metry. Mezi úrovní cesty a druhou, mladší částí obce v údolí je rovněž několikametrový výškový rozdíl.

V místopisné literatuře (S c h w o y, W o l n y, P r o k o p, H o s á k) nenacházíme žádnou zmínku o lokalizaci tvrze či výstavnějšího a ozdobnějšího sídla v obci.

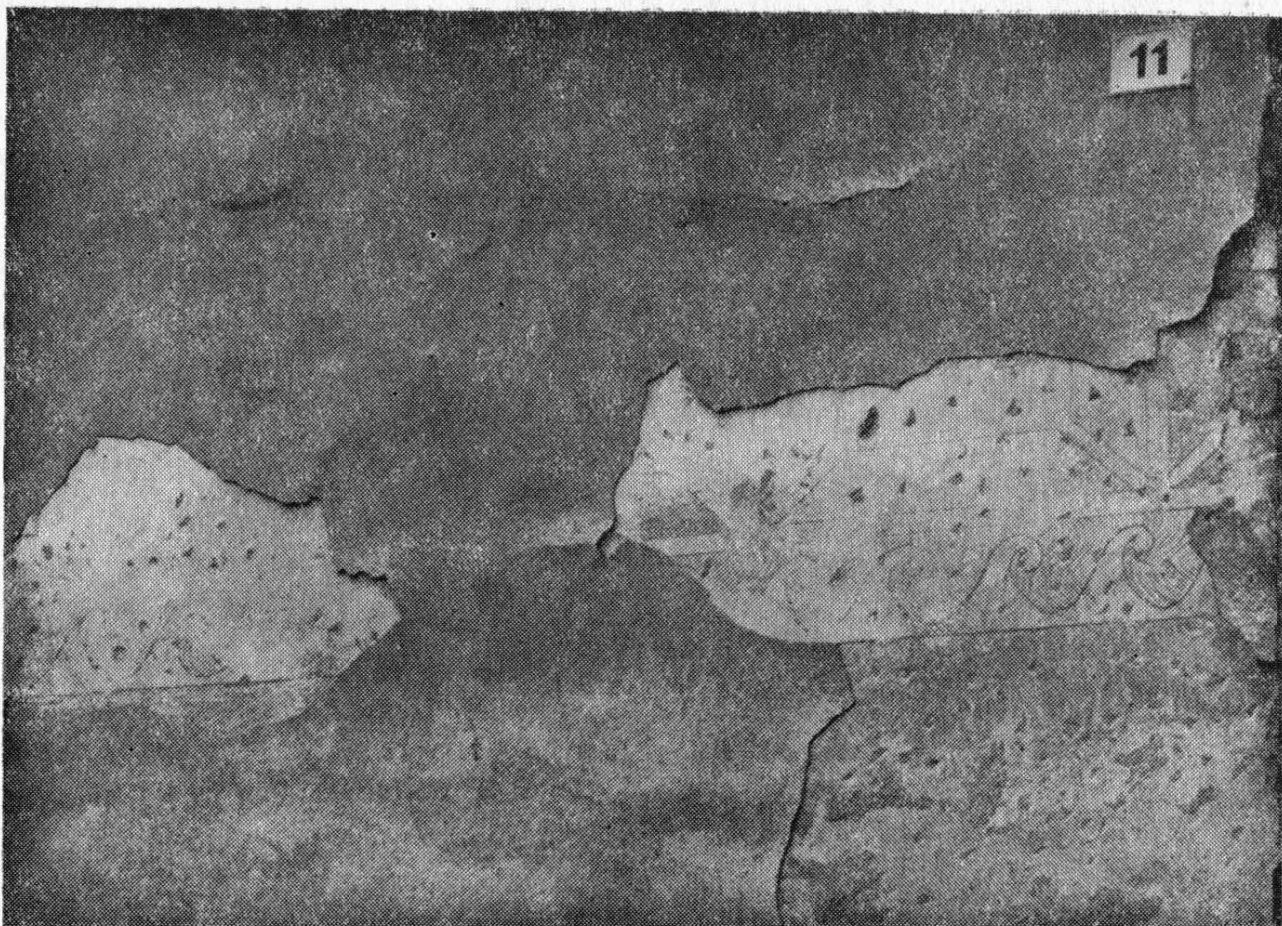
O tvrzi jako sídle Bohuše ze Slavoňova v roce 1359 se zmiňuje Pinkava (1903, 259). Prof. Lešnar, autor podrobných dějin obce (1958, 37), lokalizuje jako jediný římskou tvrz podle zmínek v písemnictví právě do čísla 11. Lokalizaci však jinak nedokládá. Tento objekt měl podle něho kdysi sloužit římským manům a zemanům nejen k obývání, ale i k obraně statku. První zmínku o římské tvrzi nachází Lešnar shodně s Pinkavou v latinském zápise do olomouckých zemských desk z roku 1391. Autor zápisu, Vavřinec z Jestřebí a na Řimicích, zde označuje objekt za baštu (propugnaculum). Zápis je vlastně odkazem římského majetku s tvrzí Vavřincově manželce Bětě (ZDO VI. 325). Další zmínka o objektu, kterou našel Lešnar opět v olomouckých zemských deskách, pochází z roku 1495. Jan z Řimic, autor tentokrát českého zápisu, píše o „tvrzišti“ (ZDO XIV. 29). Lešnar soudí, že nešlo o tvrz rozsáhlou, byť se o ní ve smlouvě z roku 1497 mluví jako o tvrzi a ne ve zdobnělině. Smlouva, sepsaná z podnětu dosavadního majitele římského statku s tvrzí Karla z Vlašimě, se týká výměny tohoto zboží za dvůr ve Vísce (ve smlouvě mj. stojí: „... lidé, kteří k tej tvrzi příslušeli ...“). Poddan- sky patřila tvrz se dvorem k úsovské části obce.

V létě 1971, kdy nám bylo umožněno objekt poprvé blíže prozkoumat, jsme shledali několik vzácných stop, nasvědčujících značné hodnotě objektu. Na severní a západní zdi u severozápadně situovaného rohu domu jsme v prasklinách pod moderní (stříkanou) omítkou našli původní sgrafitovou omítku. Horizontálně se na ní střídá (event. dolní okraj lemuje) ornament psaníčkový s ornamentem spirálového meandru (běžící či mořská vlna). Stopy sgrafita jsou patrné od úrovně soklu až téměř po hlavní podstřešní římsu domu.

Jde tedy o ryze renesanční výzdobu obvodových zdí. Je značná škoda, že tato



Řimice, tvrz. Celkový pohled od jihu. Snímek Josef Kvita.

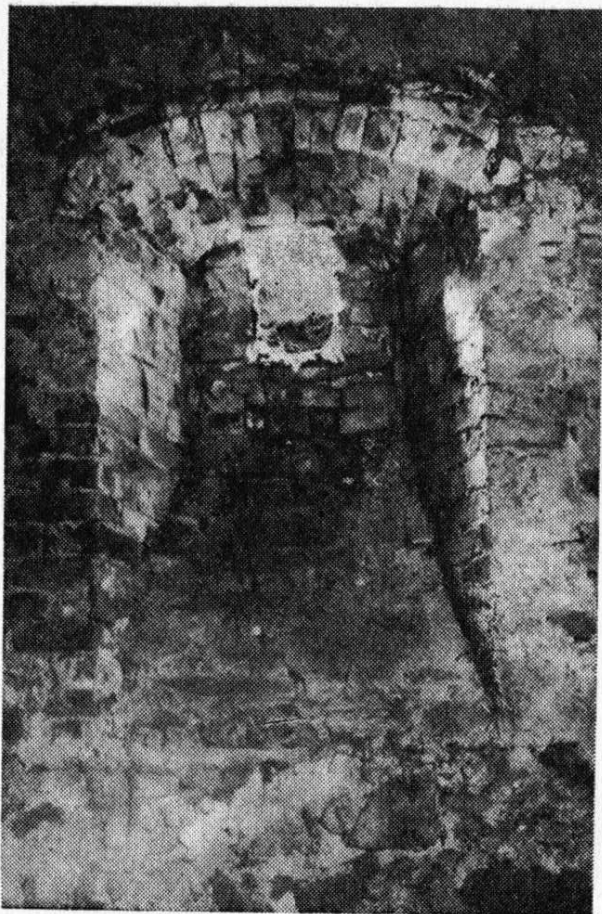


Řimice, tvrz. Sgrafitová výzdoba na severní straně domu. Snímek Josef Kvita.

tvrdá staletá omítka byla později narušena množstvím důlků vysekaných proto, aby novější omítka se mohla lépe uchytit. Ve svém dnešním utváření nese dům stopy několika „modernizujících“ stavebních úprav. Byla změněna dispozice původních okenních otvorů, vchody, hlavní ze západu, vedlejší z jihu zůstaly nezměněny. Původní jsou obvodové zdi. Valbová střecha však podle sdělení byla snížena a nově pokryta. Zmizely tak i původní ozdobné dřevěné vikýře, jejichž podobu snad poněkud připomíná dřevěné přístřeší nad hlavním vchodem do objektu na západní straně.

Překvapení poskytlo i nejbližší okolí domu. V rumišti jsme našli reliéfní erbový štítek, vytesaný do pískovcového kvádru. Nález představuje buď segment obrubníku původní hlavní římsy, nebo může jít o část klenáku uzavírající ostění původního vchodu. Nepravidelný kvádr má výšku 25 cm, dlouhý je 35 cm, tloušťka je 20 cm. Na spodní straně je opatřen dvěma vytesanými otvory čtvercového profilu o straně 3,5 cm a hloubce asi 5 cm, jeden z nich je uprostřed spodní strany, druhý těsně při pravé straně. Erbový štítek, vystupující 2 cm z kvádru, je ve svislé ose souměrnosti vysoký 19 cm a rovněž 19 cm má rozpětí jeho horní části. Znamení znaku mají vztah k sociálnímu začlenění držitele (otka s radlicí), který byl zřejmě zemanem, a obsahuje pravděpodobně iniciály jeho jména: Z (položené) a M. Písmeno Z připomíná Gutenbergovo Z, I když jsme se snažili nalézt v několika českých heraldických publikacích tento znak, nikde se nám to nepodařilo, dokonce ani Pilnáček (1930) se nezmiňuje. Podle tvaru erbovního štítku i podle písmene Z soudíme na časovou lokalizaci do období pozdní gotiky.

Dalším nálezem, který jsme zcela náhodně učinili při bezděkém pohledu na



Řimice, tvrz:

- ▲ Západní průčelí s hlavním vstupem.
Snímek St. Hekele.
- ◀ Dvojí zdivo kolem východního okénka
ve sklepe.
- ▼ Znak s částí pískovcového ostění.
Snímky Josef Kvita.



nepravidelné dláždění dvorku kolem studny (jižně od domu), byl zlomený hraniční kámen, nesoucí symboliku panství úsovského a bouzovského s vytesaným letopočtem 1715 (Musil, 1973).

Další takový kámen leží v koutě dvorku před králíkárnou. Je z pískovce, značných rozměrů. Vyšlapaný povrch nese zřetelné stopy vytesaného nápisu, který podle zběžného prohlédnutí nenapovídá tomu, že je totožný s výše zmíněným hraničníkem. Překvapením jsou nakonec i sklepní prostory domu. Stavitel Zdeněk Stichenwirt z Prahy, který nás doprovázel při druhé prohlídce v r. 1973, určuje stáří zdi podle jejich struktury na období čtrnáctého až patnáctého století. Snímek zřetelně zachycuje průhled částí vysokého hlavního sklepa, valeně zaklenutého (a s lunetami), k okénku východně orientovanému, jehož tvar, usazení a nejbližší zeď v okolí je ovšem data mladšího než širší rámec zdi, původně omítnuté.

Jsme toho názoru, že ještě před stavebními úpravami (včetně nového omítnutí domu), které plánují současní majitelé domu uskutečnit v nejbližší době, by měl odborný památkový orgán posoudit popsaná rezidua a rozhodnout, zda by nebylo vhodné restaurovat a uchovat alespoň pár čtverečních metrů původní renesanční sgrafitové omítky.

P o z n á m k a

Profesor Josef Lešenar, autor dějin Řimic, v obci bydlel od pensionování až do své smrti. Předtím působil jako profesor historie a ředitel gymnasia v Litovli. Dějiny Řimic, psané rukou prof. Lešenara, jsou součástí řimické obecní kroniky, kterou rovněž po určitou dobu vedl prof. Lešenar, a jsou dokladem jeho vědecky seriózního přístupu k historickým informacím. Je to krásný příklad obětavého a nezištného vlastnictví umocněný vědeckou fundovaností pisatele. Zmíněné dokumenty jsou uloženy na MNV obce Řimice.

L i t e r a t u r a

- P i n k a v a, V.: Litovelský okres, Vlastivěda moravská, Brno 1903.
L e š e n a r, J.: Z minulosti obce Řimice (Dějiny obce Řimice), nepublikovaný rukopis, Řimice 1958 (dat. ukonč.).
P i l n á č e k, J.: Staromoravští rodové, Vídeň 1930.
M u s i l, J. V.: Hraničník v arboretu Bílá Lhota, Zprávy VÚ, č. 159, Olomouc 1973, 26–27.

Poznámka ke znaku z Řimic

Část pískovcového ostění se znakem, nalezená poblíž domu č. 11 v Řimicích, ukazuje na renesanční původ utvářením štítu blízkého tzv. polskému typu (viz např. S c h w a r z e n b e r g, Heraldika, 50; Z e n g e r, Heraldika, 110) i formou iniciál v jeho horní části, jejichž význam umožnilo stanovit znakové znamení: radlice s otkou. Jde o tzv. mluvící znak, jehož užíval podle P i l n á č k a (Staromor. rodové, 457) rod Pluhů z Nesovic u Bučovic (Pilnáček uvádí chybně Něšovice), např. Ctibor a Jindřich Pluhové, uvádění v letech 1385 a 1390 (Vlastiv. mor., Vyškovsko, 386; W o l n ý, MM, Br. Kr. I, 210). Tím je také vysvětlena funkce písmene N, položeného přes literu I (příp. J), která znamená křestní jméno (na I — nebo J —) zatím neurčené. Zbývající litera M souvisí s Měníkem, který spolu s Řimicemi obdrželi r. 1387 od markrabího Jošta Oldřich Stoš a Joštovi komorníci Ješek a Jindřich Pluhové (H o s á k, Hist. místop., 595; P i l n á č e k, 457). Titulatura uvedená na znaku tedy zní přibližně takto: I. (J.) Pluh z Nesovic a Měníka. Jak je uvedeno v článku J. V. Musila, byly dříve měněny vstupní a osvětlovací otvory objektu a v této souvislosti také odstraněna renesanční ostění, na nichž se mohl uvedený znak dokonce opakovat. Renesanční objekt byl tedy zřejmě postaven na místě tvrze, která někdy před rokem 1495 zanikla, neboť ve vkladu zemských desk Jana z Řimic Karlovi z Vlašimě a Úsova se v uvedeném roce uvádí pouhé tvrziště (M a t ě j e k, Mor. zem. desky II, kraj. ol., 96). Rozmnožení původ.

znaku s radlicí o znamení otky není podstatné, neboť česká větev Pluhů z Rabštejna se od původní formy znaku s radlicí odlišovala přidáním lipové ostrve (K r á l, Heraldika, s. 29, 117, 156, 295, tab. XV:1). Rod Pluhů z Rabštejna zanikl v 18. století (OSN, XIX, 947), ještě r. 1701 byl Carl Cristian von Pflug povýšen do hraběcího stavu (D o e r r, Der Adel, 182). Z toho vidíme, že forma příjmení byla také nepravidelná a již v 16. století často zněmčená, např. nejvyšší kancléři království českého Jan a Wolfgang Pluhové z Rabštejna se psali německou formou Phlug (M a t ě j e k, 289, 298, 303, 321). Není tedy vyloučeno, že příjmení nositele uvedeného znaku nutno hledat i v této druhé variantě v archivních pramenech (v zápisech olomouckých zemských desk z let 1480—1642 se římská větev Pluhů neobjevuje). Není vyloučena ani možnost, že držitel nynějšího římského domu č. 11 přestal používat příjmení Pluh, nebo před rokem 1564 sem přišel nový osedlý. Urbář úsovského panství z tohoto roku (StA Opava, pob. Janovice, Vs Úsov, kniha 1, f. 128v.) zde totiž uvádí Marka Dvořáka, který ze tří lánů odváděl o sv. Jiří a sv. Václavu po 1 kopě a 4 groších a výslovně je poznamenáno, že „to dává i za roboty“. Příjmení Dvořák je přezdímkou, které může utajovat některého potomka z rodiny Pluhů. V každém případě nutno klást vznik znaku a rustikalizované sgrafitové výzdoby domu před rok 1564.

B.

Adolf L a n g

LOŠTICHTÍ HRNČÍŘI A OLOMOUC

Loštické hrnčířství, dnes zaniklé, bylo řemeslem velmi starým, třebaže první písemná zpráva o něm je teprve z r. 1481, a proto koncem minulého století vzbudilo značnou pozornost historiků. Stalo se tak u příležitosti hromadného nálezů velkého množství do té doby neznámých nádob podivného vzhledu, k němuž došlo r. 1874 na zahradě domu čp. 116 v Lošticích. Do té doby, i když bylo v Lošticích řemeslem nejrozšířenějším (ještě před sto lety je provozovali ve 24 dílnách), nevzbudilo hlubšího zájmu; ani ve městském archivu kromě nepočetné řady listin úředního charakteru a dvou účetních knih nenajdeme dokladů osvětlujících minulost tohoto řemesla. Zmizely cechovní artikule, privilegia i cechovní zápisnice, stejně tak jako i jiné archiválie, které vzaly za své častými požáry radnice v minulých staletích (r. 1602, 1635 a 1658). Je ku podivu, že ani uvedený hromadný nález nádobek vstoupivších později do okruhu zájmů historické archeologie pod jménem loštické poháry nevzbudil větší pozornost autorů domácího původu, z nichž jedině Jindřich Wankel jim věnoval krátkou a nepřesvědčivou stať ve spise „*Beitrag zur Geschichte der Slaven in Europa*“. Mnohem důkladněji se jimi zabývali badatelé němečtí, nejvíce rakouský Alfred Walche von Molthein, který roku 1910 loštické hrnčíře navštívil. Škoda, že řemeslu, které hlavně ve stoletích 14. až 16. proslavilo Loštice jako důležité středisko hrnčířské výroby na Moravě, nevěnoval pozornost tamní rodák, spoluzakladatel olomouckého Vlasteneckého muzea, profesor Jan Havelka. Jediný krátký a jen povšechně informativní článek o něm otiskl teprve r. 1881, tedy až za 7 roků po prvním nálezů pohárů, v VI. ročníku časopisu „*Koleda*“ pod názvem *Které je u nás řemeslo nejstarší*. Ačkoli se zúčastnil několika vykopávek (také oněch s nálezy, dosud neznámých nádob), vůbec se o nich nezmiňuje a zájem o ně přenechává badatelům německým.

O hrnčířství v Žádlovicích, dnešní části města Loštic, hovoří listina olomouckého biskupa Jindřicha Zdika z r. 1131 uvádějící tuto obec ve vlastnictví olomouckého kostela sv. Václava (CDB I, s.119): „*Sadlouici tota, in qua sunt figuli*“ (celé

Žádlovice, v nichž jsou hrnčíři). Žádlovičtí hrnčíři brali hlínu tak jako loštičtí a pavlovští z rozsáhlého hliníku zvaného Masnice, na jehož okraji všechny tři obce ležely. Příslušeli do společného cechu v Lošticích, o němž je první zpráva až roku 1545, kdy cechovní myšlenka začala pronikat z kolébky moravského cechovníctví Olomouce do okolních měst a městeček.

Prvním historickým dokladem vztahu Olomouce k loštickému hrnčířství je listina olomouckého biskupa Viléma, kterou r. 1567 obnovil právo brát tuhovou hlínu zvanou „železnice“ na gruntech svinovských a na Masnicích za podmínek jim (tj. loštickým hrnčířům) daných Jindřichem Podstatským z Prusinovic (Státní archiv, pob. v Kroměříži, kop. P, fol. 76). Další zmínku, připomínající obchodní styk obou měst, uvádí historik Loštic Václav Kubiček citací listiny ze dne 4. ledna r. 1655, v níž se městská rada loštická přimlouvá u vrchnosti (král. města Uničova) za své hrnčíře: „*Poněvadž nyní v krátce ve městě Olomouci jarmark držán bude, poněvadž mor trvající již dlouhý čas přestal, že jmenovanému cechu na týž jarmark jeti licenci uděliti ráčíte.*“¹ Avšak nejen mor, i jiné pohromy ohrožovaly loštickým hrnčířům úspěšný odbyt jejich zboží na olomouckých trzích. Z několika listin městského archivu v Lošticích se dovídáme o značném poškození loštického hrnčíře při velikém požáru olomouckého jarmarku r. 1796. Zdá se, že kromě místního odbytu bývala Olomouc i jakýmsi tranzitem, kam dopravovali své zboží a kde je prodávali dále do světa, čímž prý „*měla velký podíl na blahobytu loštických hrnčířů*“. Tento jejich mimořádný obchodní úspěch není sice doložen, zmiňuje se však o něm krátká zpráva, podepsaná značkou ko-(patrně L. Kovářová) v Českém slově dne 27. prosince 1943, nazvaná Olomouc a loštičtí hrnčíři. Že nějaké speciální tržiště loštického hliněného zboží v Olomouci kdysi asi existovalo zjišťuje i Walcher von Molthein, který napsal „*Ein Feld ausserhalb von Olmütz, in Nordwesten der Stadt, an der Strasse gegen Loschitz gelegen, führt heute noch den Namen Steingeschierfeld. Dort dürften die Loschitzer ihre Becher, sie mittels Karren zuführend oder mittels Büten zutragend, an den Mann gebracht haben, ohne das Weichbild der Stadt zu betreten.*“² Nepodařilo se mi zjistit přesné místo uvedeného tržiště, avšak podle naznačené polohy mohlo být někde v obvodu dnešního Řepčína, přimyslíme-li si tam zaústění některé z moravských středověkých cest sbíhajících se v důležitém politickém a obchodním uzlu, jímž byla Olomouc.

Nebude také nezajímavé věnovat pozornost i záznamům o pohybu příslušníků hrnčířského cechu v Lošticích, kdy jejich cesty směřovaly na Olomouc. Pokud mi byly dostupny záznamy vandrů hrnčířských tovaryšů, tyto ve stoletích 17. a 18. směřovaly velmi často do Prostějova, což však nelze říci o ojedinelém stěhování hrnčířského živlu z Loštic do Olomouce. Snad je německé město nelákalo nebo nepřijímalo rádo do svých zdí veselou chasu milující muziku, již podle staré hrnčířské písně nikdy nechyběly peníze, které prý si „*nadělali z roztlučených rendlíků*“. Ovšem jen v šibeničním humoru oné cechovní písně. Ve skutečnosti sídlila ve většině zatuchlých a provlhlých hrnčiren bída s nouzí a tuberkulóza zle decimovala obvykle početnou hrnčířovu rodinu. Víme však i o výjimce, kdy hrnčířský tovaryš se stal v Olomouci váženým a zámožným měšťanem. V oddělení okresního archivu v Olomouci (nazvaném Jednotlivé depoty II/6) je vysvědčení Jiřího Staršovice (Georg Starschowitz), toufarského tovaryše ze dne 24. prosince 1775.³ Do Olomouce přišel 4. září 1774 ze Sternberka, kde krátce pracoval u toufarského mistra Josepha Motzkeho. V roce 1782 dne 10. června se v mořickém chrámu oženil, při čemž mu byl svědkem věhlasný olomoucký „*Krügelmacher*“ Joanes Neymaer, načež hned v příštím roce dostal měšťanské právo jak na řemeslo toufarské, tak i na dům čp. 81, za který zaplatil 1.000 zlatých. V josefinském katastru je Georg Starschowitz označen jako „*bürgerlicher Krügelmacher*“. Je téměř jisté, že pocházel z Loštic, kde r. 1756 jsou usazeni tři Staršovicové,⁴ nikoliv však hrnčíři (pozn. AL). Praděd rodu, Tomáš Staršovský (Starszowski, nebo Starszewski) přišel r. 1672 z Poznaně v Polsku a usadil se v Lošticích na čp. 45.

Olomoucký Jiří Staršovic byl asi synem Loštického Jana Staršovice a označení obce Tršice (Trssitz) místo Loštice (Lossitz) jeho rodištěm vzniklo přeslechnutím, nebo přepisem. Podle sdělení farního úřadu v Tršicích se jméno Starschowitz v tamních matrikách od r. 1709 až do r. 1765 nevyskytuje.⁵ Jiří Staršovic byl stár v době vydání atestu r. 1775 dvacet pět let, narodil se tedy r. 1750, v údobí sledovaném v tršických matrikách s negativním výsledkem.

Řekli jsme, že nejslavnější dobou loštického hrnčířství bylo století 14. až 16., kdy tam vyráběli a daleko do světa vyváželi nádoby, o nichž napsala Z. Drobná z Národního muzea v Praze, že „jsou výraznou skupinou a osobitým projevem v naší středověké keramice, vyhraněným tvarovým výrazem, který tvoří uzavřený samostatný soubor a nemá, až na základní slohové znaky, přímé příbuznosti se středověkou keramikou českou a moravskou, ani s keramikou cizí.“ V dalším tedy věnujeme pozornost loštickým pohárům (i fragmentům) nalezeným v Olomouci a nejbližším okolí, pak výčtu těchto exponátů ve sbírkách Vlastivědného ústavu, pokud ovšem se mi o nich dostalo zpráv.

Loštické poháry jsou většinou štíhlé vázovité nádoby s břichem mírně vydutým, hrdlem protaženým a buď překlopeným, nebo rovným, případně dovnitř zešíkmeným. Jsou zhotoveny na hrnčířském kruhu, tvrdě páleny, černošedého lomu a mají hnědočervený nepolévaný povrch bez ozdob. Jen někdy bývá nádoba obtočena 3 až 4 prstenci radélkem vytačených vrypů buď klínové kresby souhlasně, případně střídavě kladené, nebo krátkých vodorovných čárek střídajících se pravidelně s ležatým křížkem. Charakteristickým znakem některých pohárů jsou drobná ouška nefunkčního, nýbrž jen výzdobného účelu, která v počtu 4 až 16 obtáčejí výduť nádoby nad místem největšího průměru. O oblíbené podobné ouškové výzdoby v 15. a 16. století svědčí skleněná váza s 8 uchy ve sbírkách Vlastivědného ústavu v Olomouci. Velikost pohárů je různá, nevylučuje však určitý standard, máme-li ovšem na mysli staročeské duté míry. Vzhledem představují trojí typ, a to:

- I. bez oušek, hrdlo vysoké lícovité s překlopeným okrajem,
- II. s ouškou, hrdlo vysoké rovné, ale neklopené,
- III. nižší a baňatější s ouškou, hrdlo nízké dovnitř zešíkmené se žlábkem pro pokličku, která dosud ojedinele byla vykopána s poháry (u nás jen v u Unčovicích a několik kusů v Maďarsku), nebo zjištěna v zahraničních sbírkách.

Povrch všech pohárů nalezených nejen u nás, ale i v zahraničí je zdrsňen bublinami a vyvrělinami způsobenými železem vyredukovaným při pálení v žáru až 1000 °C z pyritu (siričku železa), či snad haematitu (kysličníku železa), obsaženého ve hlíně zvané proto „železnice“, záměrně do hrnčířské hmoty přidávané. Dnes je nezvratně dokázáno, že tato zdánlivá vada ve výrobě — zdrsňení povrchu nádoby — byla vytvářena uměle, ve snaze o přizpůsobení se tehdejšímu vkusu, jehož doklady najdeme v exponátech sklářské produkce některých našich muzeí. Také i Vlastivědný ústav v Olomouci má skleněné pupíkaté číše německé výroby z období kolem roku 1500, zvané „Krautstrunk“ (M. B. Wolf, Sklo, Praha 1947).

Nejstarším písemným dokladem o spojitosti tzv. loštických pohárů se jménem tehdy hlavního města Moravy je asi registrační lístek městského archivu v Olomouci s tímto textem: „R 1497 (11. května) páni Vítek a Jindřich z Prostějova přijali klenoty pana Jana z Kunovic, které byly uloženy na radnici a naopak uložili tyto: ... pokličku (víčko) pozlacenou na hrnec (nad hrncem) zvaný loštický a dva páry nožů.³ V podobném soupisu skvostů z r. 1490, tentokrát však biskupa Filipce, je uveden i „Loščický hrniec striebrem okovaný“. Víme-li, že Jan z Kunovic byl biskupovým synovcem, vtírá se nám domněnka, že oba předměty (pohár i poklička) patřily k sobě a měly kdysi společného majitele — prostějovského rodáka Jana Filipce — Bosáka, od roku 1482 administrátora biskupství olomouckého, člověka velmi pestré minulosti.

V r. 1944 jsem se svolením tehdejší správy sbírek Vlasteneckého spolku muzejního v Olomouci prohlédl, přeměřil a zjistil obsah 36 tam uložených pohárovitých nádob, z nichž 28 řadím k nejrozšířenějšímu typu I, 6 ke sporadicky se vyskytujícímu typu II a jen 2 k velmi vzácnému typu III. U 33 byly místem nálezu označeny Loštice a dobou původu století XIII. (?). Názvu loštické poháry není u této skupiny, instalované jednak společně jako dar stavitele Klementa Hladiše a profesora Jana Havelky, jednak odděleně v Gottwaldově sbírce nikde užito, pouze u jediné nádoby nalezené v řece Moravě. Další 2 nádoby, přesně shodného tvaru typu I. jsou označeny místem nálezu Olomouc. U všech 36 nádob se jedná o loštické poháry všech tří typů i velikostí a povrch 35 je pokryt bublinami, charakteristickým znakem loštické výroby, toliko jedna je postrádá. Svým naprosto hladkým, nebublinatým povrchem by mohla vzbudit dojem, že nepochází z dílen loštických hrnčírů, avšak v Havelkově muzeu v Lošticích mají tam vykopaný fragment dolní půle menšího, rovněž však hladkostěnného, barvou, lommem i výzdobou shodného poháru. Olomoucký byl sice podle záznamu v inventáři nalezen v sesutém sklepě v Dřevohosticích, avšak podle nápadné podoby s loštickým dvojníkem lze místem výroby označit Loštice. Je samozřejmé, že od r. 1944 byla sbírka loštických pohárů ve dnešním Vlastivědném ústavu v Olomouci rozmnožena o další nálezy z území města a okolí, např. r. 1953 z náměstí Míru. Pohár s trojitou hubičkou nalezený r. 1959 na Mořickém náměstí, má u nás dosud jedinou známou obdobu ve sbírkách Městského muzea v Brně. Další nálezy jsou ze Školní ulice, Envelopy a z několika jiných lokalit vnitřního města. Větší počet střepů loštických pohárů byl také vykopán při rozsáhlém archeologickém výzkumu kartuzie a husitského opevnění v Dolanech u Olomouce.

P o z n á m k y

- ¹ Václav K u b í č e k, Z dějin města Loštic, Brno 1918.
- ² Alfred Walcher v. Molthein, Beiträge zur Geschichte mittelalterlicher Gefäßkeramik I., Kunst und Kunsthandwerk, roč. 13, 1910, s. 73–96, 385–420.
- ³ Okresní archiv Olomouc, rkp. 65, f. 9a.
- ⁴ Karel Č e r n o h o r s k ý, Moravská lidová keramika, Praha 1941.
- ⁵ Dopis K. Černohorského z 20. 4. 1944.

SDĚLENÍ

● K článku o kamenických značkách.

Ve Zprávách Vlastivědného ústavu 1973, č. 162 uveřejnil V. Burian článek o kamenických značkách v dolanské kartuzii (str. 31 n.) Konstatuje, že znalosti kamenických značek patří k nejméně probádaným odvětvím kulturní historie. Dovolává se některých starších prací (Franze Ržihy, Augusta Prokopa) i novějších autorů. Zřejmě neznámá mu byla práce Aleny Jůzové-Škrobalové, uveřejněná v materiálech Sborníku prací filosofické fakulty brněnské university, roč. X, 1961, řada uměnovědná. Na str. 377 a násl. citovaného sborníku uveřejnila autorka „Příspěvek k bádání o renesančních oknech Vladislavského sálu na Pražském hradě“. V tomto sdělení upozorňuji pouze na jeden zajímavý poznatek, který jsem zjistil na okraj jiných souvislostí, které jsem v citovaném sborníku studoval. Oba autoři (tj. Burian a Jůzová-Škrobalová) ve svých člancích uvádějí mezi kamenickými značkami, které se vyskytují na obou jimi zkoumaných objektech, jednu značku, která je na obou objektech souhlasná. Jde o značku, kterou uvádí Burian pod číslem 1. Podle zjištění jmenovaného jde o značku nejčastěji se vyskytující i v několika variantách na portálech a okenních ostě-

ních jihovýchodní části klášterního areálu. Také Jůzová-Škrobálová zjišťuje tuto značku na oknech Vladislavského sálu. Autorka dovozuje, že vzhledem k určitým stylovým zvláštnostem prvních renesančních prací je nutno časně renesanční detaily „přiřknout dovednosti pozdně gotických kameníků, zaměstnaných v huti královského architekta Benedikta Rejta“ (cituje práce E. Pocheho, D. a V. M e n c l o v ý c h, E. Š a m á n k o v ě). Výsledky svého bádání použila v diplomové práci „Počátky italské renezanace na Moravě“ z r. 1956 na filosofické fakultě Palackého university v Olomouci.

Oba autoři uveřejňují ve svých příspěvcích zjištěné značky z obou objektů. Totožnost je dána u této jediné značky. Jaká souvislost se nabízí přes geografickou a generační vzdálenost? Svým sdělením jsem chtěl jen upozornit a zajímavé zjištění, které může přispět snad i k závažnějším úvahám a závěrům.

V. K u p k a

● Z literárního rejstříku Maxe Kurta

Naučné slovníky a zvláště Almanach čs. právníků z r. 1930 znají Maxe Kurta, vl. jm. JUDr. Maxmiliána Kunerta, jako veřejného pracovníka, básníka a spisovatele. Max Kurt se narodil 25. července 1877 ve Valašském Meziříčí. V Brně hráli jeho hru *Zkáza*, v Praze v Národním divadle hru *Všichni tři*, jeho básně zhudebnil Hrazdira, Steinman, Hrabovský, Axman a Kurtovu báseň *Na Soláni Čarták* zhudebnil r. 1910 Leoš Janáček. Premiéra tohoto sboru se konala 23. března 1912 při koncertě 50. výročí Orlice v Prostějově. V témže roce se zpíval v Prostějově i ženský sbor se sopránovým sólem, složený Josefem Nešverou na Kurtovu báseň *Přání*. Před tím, 16. dubna 1905, uveřejnily prostějovské *Hlasy z Hané* Kurtovu báseň *Svatý Václave*. Kurtovy básně byly otištěny r. 1906 ve III. svazku lit. sbírky *Knihy moravských autorů* a pak r. 1908 samostatně. Kurtovou knihou byl nadšen konický spisovatel MUDr. Ferdinand Karafiát, (*Hlasy z Hané* 15. srpna 1908 a 17. listopadu 1909). Do slavnostního čísla *Hlasů z Hané* 31. prosince 1910 napsal M. Kurt *Vzpomínky*, v nichž jásá nad osvobozením Prostějova v r. 1892. Společnost Bedřicha Jeřábka sehrála v Prostějově 26. října 1910 Kurtovu hru *Všichni tři*. Kurt složil také aktovky *Za noci měsíčné*, *Sen májového večera* a další. Na besedě ženského odboru Sokola v Prostějově 22. října 1911 učitel Audebert Koreček zapěl dvě Kurtovy písně *Když v duši žal a Dobrú noc*, zhudebněné V. Steinmanem. Když v r. 1913 vycházel v Prostějově časopis *České auto*, zúčastnil se M. Kurt úvodní básní *V ten tichý kraj* a historkou *Ilonka*. V témže roce 1913 připravil Ondřej Přikryl s Maxem Kurtem zájezd Kola moravských spisovatelů do Prostějova a Zdena Wolkrová tu recitovala Kurtovu báseň *Píseň z almanachu Na souvratí*. V neděli 21. února 1915 se konal v sále Sokolovny v Prostějově programový večer ve prospěch Pomocného sboru žen a večer byl obohacen Kurtovou aktovkou *Faust v Prostějově*. Při slavnostní akademii 12. června 1918 přednesla Zdena Wolkrová dlouhou Kurtovu báseň *To byl první boj s apotheosou lásky ke všem národům*. V témže roce vyšlo péčí F. S. Procházky třetí vydání *České lyry*, v níž jsou z Prostějovska zastoupeni Ondřej Přikryl, Karel Dostál Lutínov, Max Kunert a Karel Pittich.

Ještě v roce 1920 almanach *Kvítí různých zahrad* přináší také Kurtovu báseň *Otcovy myšlenky*. Rovněž v Památníku Besedy z r. 1912 je Kurtova báseň *Jak tiché slzy*. Poslední zmínku o činnosti M. Kurta v Prostějově zachycují *Hlasy z Hané* 10. června 1939. Kunert napsal tehdy do *Hlasů z Hané* článek, v němž popisuje pěknou novou říčku Hloučel, osázenou stromy a květy.

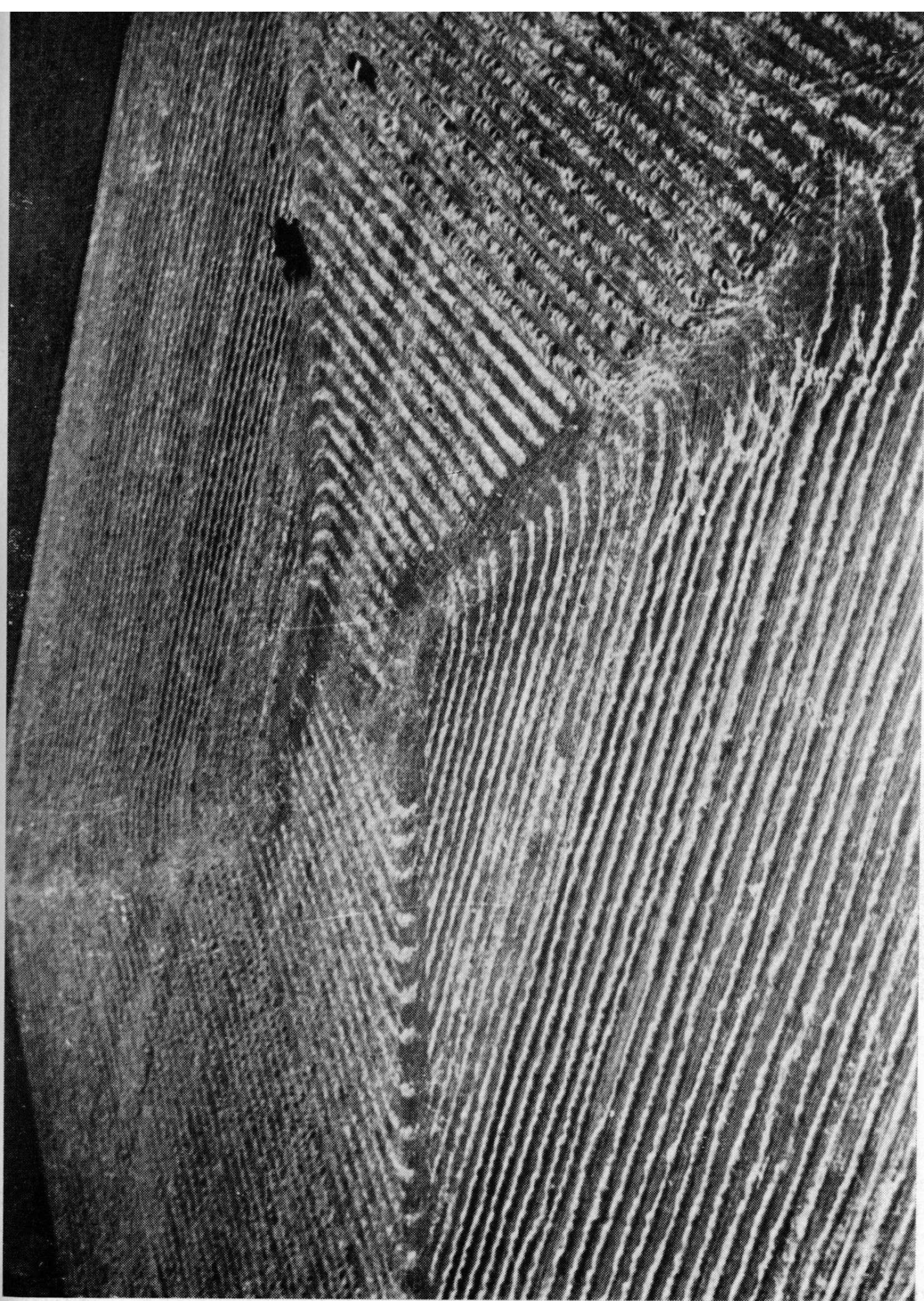
Bohuslav K r a u s

Zprávy Vlastivědného ústavu v Olomouci, číslo 169. Vydal Vlastivědný ústav v Olomouci, nám. Republiky 6. Vytiskly Moravské tiskařské závody, n. p., závod 11, tř. Lidových milicí 3, Olomouc.

Rukopis odevzdán do tisku 26. června 1974.

© Vlastivědný ústav Olomouc

Reg. zn. R M 134



Dvoufázová sklizeň na honu JZD Vojnice r. 1961

4. strana obálky:

Obilní kombajny v JZD Paseka r. 1965

Snímky archiv VÚO



OBSAH

ČLÁNKY: I. Petr, Počátky kolektivizace zemědělství na střední a severní Moravě v letech 1949—1950, 1. — J. Hýbl, K elektrifikaci střední Moravy před první světovou válkou, 5. — J. Kšíř, Lékárna „U Salvátora“ v Olomouci, 10. — J. V. Musil, Tvrz v Řimicích, 15. — B., Poznámka ke znaku z Řimic, 19. — A. Lang, Loštičtí hrnčíři a Olomouc, 20. — **SDĚLENÍ:** V. Kupka, K článku o kamenických značkách, 23. — B. Kraus, Z literárního rejstříku Maxe Kurta, 24.