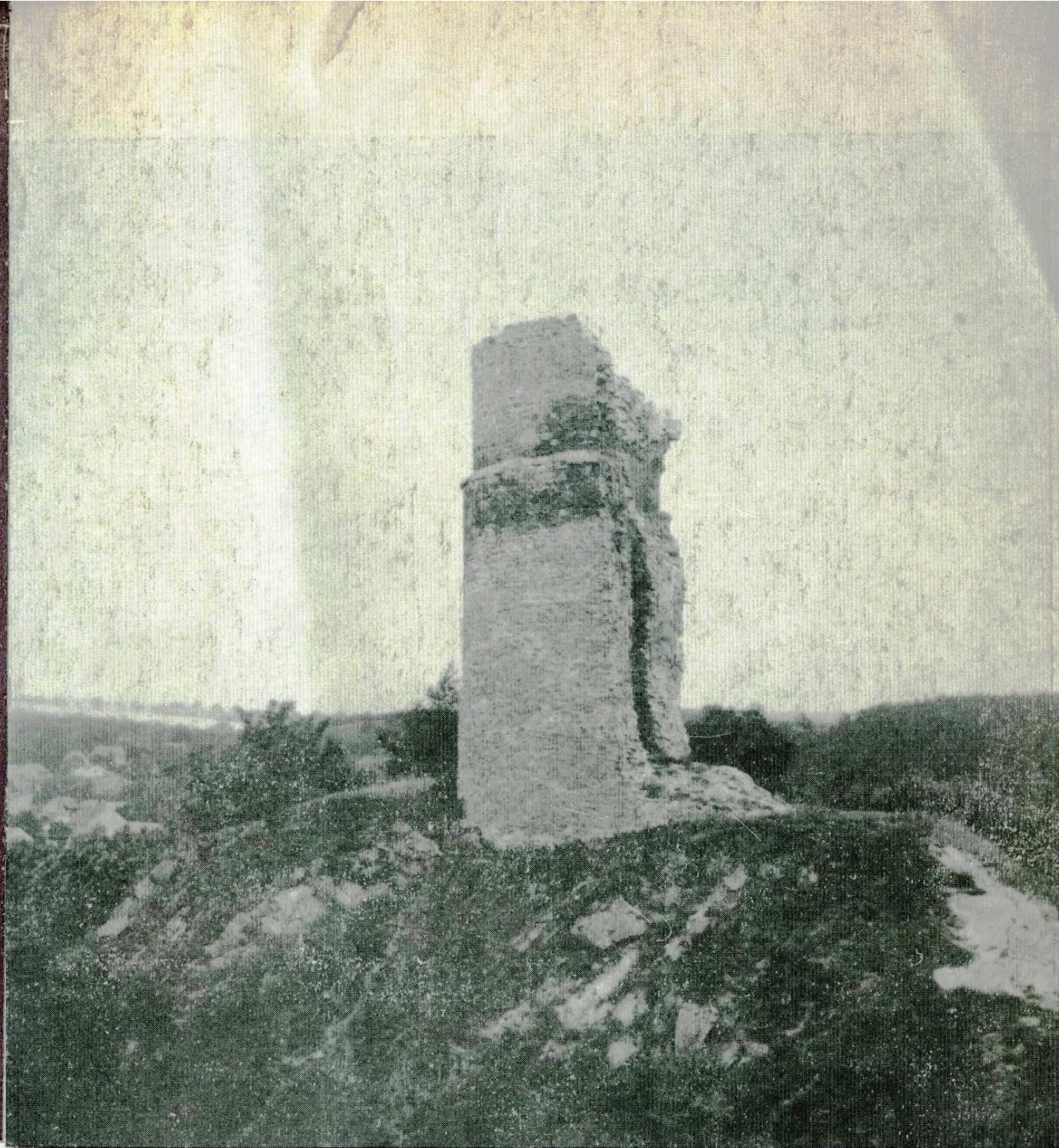


1974



# zprávy

VLASTIVÉDNÉHO  
ÚSTAVU  
V OLOMOUCI

Číslo 170



Z archeologické sezóny v Dolanech roku 1974

1. strana obálky

Renovovaný zbytek hradní věže v Otaslavicích, stav 2. 8. 1973 (snímek V. Burian)

Erich Š e f č í k

## K HISTORII ČESKOSLOVENSKO-SOVĚTSKÝCH VZTAHŮ NA OLOMOUCKU A PŘEROVSKU V PŘEDMNICHOVSKÉ REPUBLICE

Významnou úlohu při poznávání života v Sovětském svazu na území předmnichovské Československé republiky sehrály některé kulturně společenské organizace, které byly od samého počátku úzce spjaty s levicově orientovanou částí obyvatelstva, dělnické třídy a inteligence, jejichž vůdčí složkou byla komunistická strana.

Prvou společenskou organizací, která sehrála významnou roli v prosazování přátelství k mladému sovětskému státu, byl podle posledních výzkumů Klub přátel sovětského Ruska, založený již v roce 1919 a v pozdějších letech přejmenovaný na Sdružení přátel Sovětského Ruska. Své příznivce mělo Sdružení i na střední Moravě, konkrétně v Olomouci, kde byla v roce 1922 zřízena odbočka. Činnost této odbočky byla ovšem poměrně krátká a odbočka někdy po roce 1923 zanikla.

Teprve na počátku třicátých let došlo k oživení činnosti spolků, které si kladly za cíl prohlubovat přátelství se Sovětským svazem. A právě úkolem tohoto článku je seznámit čtenáře s novými, dosud nepublikovanými prameny k dějinám československo-sovětských vztahů. Tyto prameny (jde o spolkové spisy jednotlivých odboček Svazu přátel SSSR a Společnosti pro hospodářské a kulturní styky s SSSR) tvoří základ našeho výkladu, i když pro doplnění je pochopitelně použito i některých jiných pramenů a také literatury. Přesto, že nejsou dochovány všechny spolkové spisy tehdy existujících odboček organizací, propagujících přátelství se Sovětským svazem, poskytují ty, které jsou doloženy, přes svoji kusost a neúplnost nástin života příslušné odbočky a rozšiřují naše vědomosti o nové poznatky. Význam těchto spolkových spisů rovněž podtrhuje skutečnost, že naprostá většina spolkových písemností jednotlivých odboček se nedochovala.

Vzrůstající zájem olomoucké veřejnosti o život v prvním státě dělníků a rolníků vyústil v roce 1932 ke zřízení odbočky Společnosti pro hospodářské a kulturní styky se SSSR. Z dochovaného spolkového spisu se dovídáme, že založení odbočky bylo oznámeno zemskému úřadu v Brně dne 7. 10. 1932. Účelem spolku bylo jednak informovat členy i veřejnost o hospodářském, sociálním, právním, vědeckém, technickém, kulturním a uměleckém životě v Sovětském svazu a obdobně informovat sovětské občany o životě u nás. Předsedou olomoucké odbočky, která organizovala asi čtyřicet členů, byl ing. Julius Schmalz z Olomouce, jednatelem byl dr. Bedřich Václavek. Své schůze Společnost odbývala v Olomouci buď v Litovelské pivnici na Mořickém náměstí nebo v restauraci hotelu Přerov v Pekařské ulici. Z významnějších akcí odbočky Společnosti je třeba vyjmenovat za všechny aspoň „Týden sovětské kultury“, který proběhl v Olomouci pod patronátem městské rady ve dnech 30. října až 7. listopadu 1935.

V roce 1930 byla z podnětu komunistické strany založena další organizace,

jejímž posláním bylo shromažďovat ve svých řadách přátele Sovětského svazu, totiž Svaz přátel SSSR.

V oblasti střední Moravy vznikaly, podle některých zpráv, první odbočky Svazu přátel již v roce 1931, ale dočasný zákaz činnosti Svazu v letech 1931 až 1934 a s tím spojená persekuce na čas oslabily práci Svazu, která se znovu počala v naší oblasti rozvíjet až v roce 1935.

Prvenství v založení odbočky Svazu přátel SSSR přísluší na Olomouckém okrese Velké Bystřici, kde strojní zámečnick Karel Melcher a dělník Alois Pazdera požádali zemský úřad v Brně dne 5. února 1935 o zřízení odbočky spolku. Podle kuse dochovaných zpráv pracovalo po celou dobu činnosti odbočky, až do jejího zákazu v roce 1939, přibližně sedmdesát členů.

V Olomouci došlo k založení spolku Svazu přátel SSSR brzy nato. 6. června 1935 oznámili proponenti František Sammler, nástrojař z Olomouce-Řepčína, a dělník Josef Kozák, rovněž z Olomouce-Řepčína, zřízení odbočky pro Olomouc a okolí. Ustavující schůze se pak konala v Sokolské ulici dne 15. června 1935. Mimo tuto odbočku vznikl ještě později obvodní spolek Svazu přátel SSSR se sídlem v Olomouci, který byl odbočce podřízen. Své schůze konala odbočka i obvodní spolek zpravidla ve spolkové místnosti hostince „U Horáka“ na ulici Karla IV., anebo v hostinci „Bajkal“ v Sokolské ulici, a to pravidelně jednou za dva měsíce. Duší celého spolku byl ing. Alexander Trusov, profesor obchodní akademie v Olomouci, komunista, rodem Rus z Alapajevska, dobrý znalec poměrů v SSSR. V čele spolku dále stáli Teodor Vykopal, Jan Schmidt, Antonín Kavan, Josef Dohnal a jiní. Olomoucká odbočka byla jednou z nejaktivnějších v republice a v roce 1937 byla hodnocena jako jedna z nejlepších.

Další odbočka Svazu přátel SSSR vznikla o rok později — 10. září 1936 v Litovli. Zakladateli spolku se stali Vincenc Urbášek, holič z Litovle a Rudolf Holčák, úředník z Chořelic. Podle zprávy litovelského okresního úřadu ze dne 17. března 1939 však odbočka neměla dlouhého trvání a někdy koncem roku 1937 její činnost ustala. K této zprávě musíme mít ale rezervovaný postoj. Vždyť původce zprávy jistě nemůžeme označit za přátelsky nakloněného k činnosti Svazu přátel SSSR.

Velmi bouřlivý rozvoj zaznamenal Svaz přátel SSSR i na sousedním přerovském okrese, a to rovněž díky nezlomné energii předsedy olomoucké odbočky Svazu přátel ing. A. Trusova, který právě svými přednáškami dal podnět k založení odbočky Svazu v Přerově. Stalo se tak 17. 9. 1935. Ustavující valná hromada spolku se uskutečnila 20. října 1935 a vystoupil na ní i ing. A. Trusov s hlavním proslovem o účelu Svazu přátel SSSR. Valná hromada se konala v místnostech restaurace „Moravská orlice“ v Jungmannově ulici v Přerově. Na této ustavující schůzi bylo zvoleno prvé stálé představenstvo spolku v čele s předsedou Miroslavem Karlíčkem, profesorem obchodní akademie v Přerově a jednatelem Viktorem Růžičkou, rovněž z Přerova. Výbor se dále skládal ještě z pokladníka, revizorů, knihovníka a kolportéra (tiskového referenta). Jednou z prvních akcí přerovské odbočky byla přednáška účastníka zájezdu do Sovětského svazu Rudolfa Kováře na téma „Dojmy a poznatky z cesty do SSSR“. Popularizace a síla odbočky v Přerově byla značná. Vždyť, jak se dovídáme z hlášení představenstva spolku Okresnímu úřadu v Přerově, měla odbočka v roce 1938 220 jednotlivých členů a 27 členů kolektivních, sdružujících 850 členů. Přitom spolek zaznamenal jistý úbytek členské základny proti minulému roku, hlavně vinou zákazu vstupu stoupenců socialistických stran.

V roce 1938 převzal za odcházejícího profesora Karlíčka funkci předsedy ředitel ve výslužbě Oskar Šverdlík. Poslední valná hromada odbočky se konala 2. února 1939, tedy už v době těžké persekuce všech levicových sil a hlavně komunistů.

Přerovská odbočka sdružovala ve svých řadách mnoho mladých lidí-komunistů. Proto se v Přerově ustavila v rámci odbočky i Komise mládeže, která praco-

vala velmi aktivně. Tato komise mladých ovšem byla trnem v oku okresnímu úřadu, který její veřejné akce několikrát zakázal, jako například přípisem ze dne 5. března 1936: „Zdejšímu úřadu bylo známo, že spolek snaží se ovlivňovati příslušníci komunistické mládeže, což bylo zřejmo i z programu večírku, v němž bylo zakázáno přednáseti dvě závadná místa. Písňe a recitace programu byly vybrány ze sborníku sovětské poesie a sovětských písní, a byly voleny takové, jejichž obsah lze zcela stejně vztahovati na poměry ruské i na poměry naše, přičemž obsah sleduje revoluční cíle.

Zdejší úřad má za to, že v odbočce organizuje se komunistická mládež, jejíž činnost jakožto složky komunistické strany byla svého času úředně zakázána. Na členských schůzích vystupují jako mluvčí za mládež vesměs příslušníci komunistické strany a předsednictvo spolku ochotně podporuje jejich výzvy a snahy k organisování mládeže.“

O postoji úřadů první republiky k Svazu přátel SSSR si za všechny všimněme následující příhody. Když v roce 1937 pořádal Svaz přátel celostátní podpisovou kampaň pro „Zlatou knihu pozdravů československého lidu k XX. výročí SSSR“ a rovněž finanční sbírku k pořízení skleněné plakety, jako národní dar československého lidu k témuž výročí, upozornil zemský úřad sdělením ze dne 17. srpna 1937 na nepřipustnost takovýchto akcí. „Bude-li zjištěno, že některé obce, ať již na základě usnesení obecní rady nebo obecního zastupitelstva, ať na základě pouhého opatření pana starosty obce rozhodla se podepsati podpisový arch „Zlatou knihu“ či poskytnouti finanční pomoc na „Národní dar“, nutno proti takovému usnesení neb opatření zakročiti podle příslušných ustanovení obecního zřízení jako vybočujícím z mezí působnosti obce“.

Velmi úspěšně si vedla i odbočka Svazu přátel SSSR v Kojetíně, která byla ustanovena 27. prosince 1935. Zakladateli spolku byli Jan Chudý a Vojtěch Barnett. Prvním předsedou byl Ctibor Veselý. Po něm pak funkci převzal Jan Chudý. Spolek se hlavně zaměřoval na přednáškovou činnost a kursy ruštiny, které navštěvovalo až sedmdesát posluchačů ročně.

Činnost odboček Svazu přátel SSSR a odbočky Společnosti pro hospodářské a kulturní styky s SSSR byla po Mnichově 1938 silně omezována a násilně potlačována, zvláště po zákazu činnosti komunistické strany. Okupace zbylého území Československa v březnu 1939 definitivně uzavřela jednu kapitolu života těchto organizací. Zárokem pražského ministerstva vnitra byly oba spolky ke dni 18. března 1939 prohlášeny za rozpuštěné. Jejich čelní funkcionáři byli podrobeni důkladným domovním prohlídkám nejprve protektorátním četnictvem a později i gestapem. Pátralo se hlavně po písemnostech spolků a knihovnách a pokud byl nějaký materiál nalezen, byl zabaven. Většina funkcionářů byla postupně zatčena a mnozí se již domů nevrátili, zahynuli v koncentračních táborech.

#### L i t e r a t u r a :

Šárka Bartošová a kol.: Boj komunistů olomouckého kraje za obranu Sovětského svazu v letech 1917—1945, Olomouc 1957

Internacionální tradice československo-sovětských vztahů v Severomoravském kraji, (2) Dokumenty, Sestavil J. Příkryl, Ostrava 1973

Gustav Vožda: Revoluční Kojetín 1921—1945, Přerov 1968

#### P r a m e n y :

Státní archiv, pob. Janovice u Rýmařova, Krajský národní výbor Olomouc, spolkové spisy. — Okresní archiv Přerov, Okresní úřad Přerov, presidiální spisy; Okresní národní výbor Přerov, odbor vnitřní, spolkové spisy

Václav K u p k a

## SLOVENSKÉ UMĚNÍ XX. STOLETÍ ZE SBÍREK ČESKÝCH GALERIÍ

Na okraj výstavy uspořádané k výročí Slovenského národního povstání

Výstava otevřená v Domě umění v Olomouci dne 14. 6. 1974 a uspořádaná k 30. výročí Slovenského národního povstání dává podnět k hlubšímu pohledu na problematiku slovenského výtvarného umění našeho století. I když tato výstava sestavená pouze z fondu českých galerií a nemohla ukázat úplný obraz vývoje moderního slovenského výtvarného projevu, byla přesto výstavou reprezentativní. Především jsem však postrádal zastoupení slovenské moderní grafiky, která má tak významné místo v moderním výtvarném slovenském projevu a řadí se k pojmům moderního výtvarného umění na světě.

Výstava akcentovala malířství, na němž ovšem lze ukázat, že slovenský výtvarný projev ve XX. století měl jistou obdobu s dějinami českého výtvarného projevu, že nebyl uzavřený do okruhu vlastní problematiky obsahové i formální, ale že vývoj slovenského malířství zaznamenal tytéž bouřlivé proměny jako malířství světové. A tak se výstava pro olomouckého diváka stala jednak kulturním počinem, který bez patosu připomněl významné výročí způsobem, který přispěje k pochopení národního etosu, jednak se výstava stala důležitým zážitkem estetickým, neboť nám opět umožnila vidět díla některých umělců, jejichž umění stále živě působí na vnímatele. Výběr sice pominul některé osobnosti, jiné zdůraznil. V tom byl určitý nedostatek výstavy, která pro sestavení libreta byla omezena fondem českých zemí. Ale snad bylo možno vyhnout se v tomto směru jisté nahodilosti a výpůjčkami ze slovenské galerie doplnit expozici tak, aby odpovídala názvu i záměru lépe než se stalo.

Díky poměrně bohatému zastoupení děl M. A. Bazovského a Mikuláše Galandy obnovili jsme si zážitky z jejich komorních výstav, které byly v Olomouci v minulosti uspořádány.

Galandův *Akt* v růžové barvě evokoval známý obraz *Mateřství*, tak často reprodukováný a v povědomí veřejnosti známý jako symbol mateřské lásky, dokonale vyjádřený kompozicí i barvou. Baladičnost obrazů M. A. Bazovského myslím neponechá nikoho lhostejným. Kompozičně i barevně vyvážené *Zátiší s citrónem*, *Hlásník* komponovaný v modrých barevných tónech, *Otcovství* i *Studna*, *Čudná krajina*, *Sýpka* i sugestivní *Věčnost* z roku 1948 — to jsou obrazy, do kterých umělcova psychika sublinovala zážitky z rodného prostředí, baladičnost pohádek i pověstí z dětství, barevnou dramatičnost i smutek expresivní zkratkou extrahovaný ze zážitku z rodného kraje. Barevná i kompoziční sevřenost, určující základní duchovní akcent díla, Bazovského zařazuje mezi ta, která vycházejí z národního povědomí, ale dosahují met světových. Obdobné je to s obrazy Ludovíta Fully. Ten byl zastoupen nejrozmanitějšími plátny. Tři panely s tématem *Zemědělství* vyšly námětově i formálně z lidových motivů. Lidový motiv je ale pojat a ztvárněn moderně co do formy i obsahu. Vývoj Fullův k současnosti byl naznačen *Nedělním odpolednem* z r. 1931. Lidový kroj není zde samoučelným prostředkem k rozehrání barev, ale typizačním prostředkem. Škoda, že další osobnost slovenského moderního malířství — Janko Alexy — byla zastoupena jen jedním plátnem, *Nevestou*.

Bohatěji byla zastoupena tvorba Martina Benky. Motivy slovenských hor a dělného lidu pod nimi, Liptov, Povážská dolina, práce na poli. I když tyto náměty ztvárněné Benkou jsou ze stejného prostředí jako u Bazovského nebo Fully či Alexyho, vidět právě na Benkově tvorbě, kterak rezonuje programověji sebeuvědomující proud slovenského národního povědomí. Jsou to tytéž prameny, z nichž čerpal také Gustav Mallý, ovšem jeho tvorba zůstala spíše jen u popisné a dokumentární, byť umělecké fáze. Mallý byl na výstavě zastoupen plátny s motivem *Mateřství* a polních prací.

Budiž řečeno, že národní profil slovenského moderního malířství se vytvářel ve 20. a 30. letech tohoto století. A Mallý, Benko, Bazovský, Alexy jsou považováni za zakladatele a tvůrce slovenského národního slohu. Tento slovenský národní sloh ovšem nevznikal bez kontaktů s moderními směry světovými, jak je to zřejmé zvláště v případě Bazovského a Alexyho. Galanda a Fulla jsou pak nazýváni programovými modernisty. Galanda — velká osobnost experimentátorská, není svými tendencemi nepodobná osobnosti B. Kubišty v našem českém umění. Škoda, že výstava nemohla bohatěji dokumentovat právě tuto programovou moderní složku tvorby Galandovy. Vystavenými díly L. Fully byl tento nedostatek poněkud vyvážen. Fullovo *Vyhnání z ráje* doložilo umělcův primitivistický expresionismus, k němuž se programově hlásil. Byla to série jeho oblíbených Jánošíkovských a náboženských námětů, ve kterých programově využíval lidové mnohabarevné dekorativnosti, kterou čerpal z lidových výšivek a ornamentiky. Ovšem nestačily mu jen lidové tradice. Hlásí se k fauvistickému expresionismu Francouzů (Matisse, Gauguin, Derain) a nesporně byl ovlivněn hlavně v kompozici Chagallem (lyrická osnova nadčasového děje). Toto experimentování, které je příznačné i pro Galandu, který ovšem neabsorboval cizí vlivy do takové šíře a byl komornější, zvláště co do námětu, bylo rozhodně pro slovenskou tvorbu blahodárné: „Soukromé listy“ vydané Galandou a Fullou svědčí o tomto úsilí obou umělců. Některé obrazy Fullovy — poplatné experimentujícím tendencím — dospívají až k přílišné schematičnosti. Doložil to např. vystavený olej *Pasoucích se krav. Revúcká madona* je obraz dokládající, že se umělec přihlásil ke kubismu, i když v jeho čisté formě netvořil. Využil analytické prvky kubismu pro svoji tvorbu a vytěžil z něho prvky prospěšné jeho osobitému výtvarnému projevu.

Oleje Eugena Nevana, kterých bylo na výstavě poměrně nejvíce, doložily především individualitu této umělecké osobnosti zvláště v oblasti portrétní a figurativní.

Slovenský kubistický projev byl zastoupen obrazy Jakuba Bauernfreunda (*Konvice, Tři postavy*) a Andreje Nemeše. *Idyla* Bedřicha Hofstädtera i jeho *Krajina z okolí Trenčína* připomněla české školení tohoto umělce a také výrazný vliv českého impresionismu na jeho tvorbu. Díly Jana Želibského a Cypriana Majerníka (oba byli zastoupeni dosti bohatě také pracemi z 30. a 40. let) se výstava přihlásila k vlastní dramatické a tragické námětové oblasti, mimo jiné též k motivům války a povstání. Tato tvorba není bez intenzivního sociálního cítění. Aktualizovaný *Biblický výjev* Želibského z roku 1941 jen nejen námětem, ale též barvou (škálou zelení a modří) přísným odsudkem každého násilí, stejně jako jeho *Vypálený Telgard* (povstalecká tematika) nebo olej plný smutku a nostalgie s názvem *Bez domova* vytvořený již v r. 1939. Při tom jeho práce z doby předválečné (*Dirigent, Harlekýn, Čekání, Cellista, Nedělní odpoledne i Koncert v Lobkovické zahradě*) tematicky veselejší, někdy přitakávající bezstarostné pohodě, dokumentují spojení slovenského výtvarného projevu s českým moderním malířstvím. Tato část výstavy, charakterizující dokonale vývoj osobnosti Želibského, se zdála být dokonalou.

Cyprian Majerník v obraze *Uprchlík* z r. 1941 vyjádřil s hlubokým procítěním a formou výrazné expresivní zkratky a zhuštění naléhavou atmosféru prožitého násilí, které nutí lidské bytosti prchat zničeným a ničeným světem, přírodou,

kteřá je dějištěm historické tragédie. Tento obraz, který byl použit i v plakátu výstavy, patřil k jednomu z nejpůsobivějších na výstavě. Majerník byl také zastoupen obrazem z 30. let. Škoda ovšem, že linie dramatické expresivní zkratky reprezentovaná Majerníkovými *Uprchlíky*, která přes slovenský nadrealismus byla přivedena k tvorbě grafické, a to dílem a grafickou školou Vincenta Hložníka, nebyla právě dílem tohoto dalšího významného umělce blíže zastoupena. Vincent Hložník byl zastoupen olejem ze surrealistického období, a to byl rozměrný olej *Modrý fantom*. K tradici SNP se pak vázal námětově Hložníkuv obraz *Nad mrtvým partyzánem*. Připomeňme si, že v Hložníkově grafické škole se ovšem téma SNP objevuje často. Škoda, že kontinuita moderní tvorby s touto svěbytnou tvorbou grafickou nebyla na výstavě alespoň připomenuta. Při programování dalších výstav by neměla být opomenuta.

Další osobnosti slovenské tvorby byly zastoupeny jen poskrovnu. Výrazný Jan Mudroch byl zastoupen *Zátiším* a *Čtenářkou*, obrazy ne právě typickými pro jeho tvorbu. Szabó byl zastoupen obrazem *Cesta na pracoviště* a Alojz Klimo civilistním *Městem*. Stejným námětem byl zastoupen Vilém Chmel. Robert Matejko byl zastoupen obrazem tradičního námětu *Matka s dítětem*. Nepříliš typicky byli zastoupeni Jul. Nemčík, známý svými náměty krajin, jimiž prošla válka a povstalecké boje, který atmosféru těchto krajin dokáže navodit osobitým způsobem, dále Maria Medvecká, známá svými angažovanými díly z prostředí staveb socialismu, přehrad, továren.

Moderní slovenské sochařství nebylo prakticky zastoupeno ve výběru, jak by si název výstavy zasluhoval. Mimo model pomníku SNP, *Hlavy partyzána* a další menší práce od Josefa Kostky, byl zde Kompánek zastoupen prací ve dřevě. Tito pouze zastupovali slovenské sochařství, než aby mohli dokumentovat bohatství námětu, formy i materiálovou rozmanitost moderního slovenského sochařství, které má široké společenské uplatnění.

Výstava byla přínosem pro olomouckou veřejnost. Mezerovitost byla způsobena možnostmi výběru děl deponovaných v českých galeriích. Jejím kladem bylo to, že se pokusila netradičním způsobem připomenout slavné výročí SNP, vyvolala zájem o problematiku slovenského umění a předpokládám, že podnítila zájem diváka o tvorbu umělců, kteří se výrazně zapsali do dějin umění slovenského národa. Výstava také přispěla k poznání tradic národa, který s naším národem vytváří stát usilující o nový společenský řád, budovaný na principech moderního světového názoru.

Rudolf Pospíšil

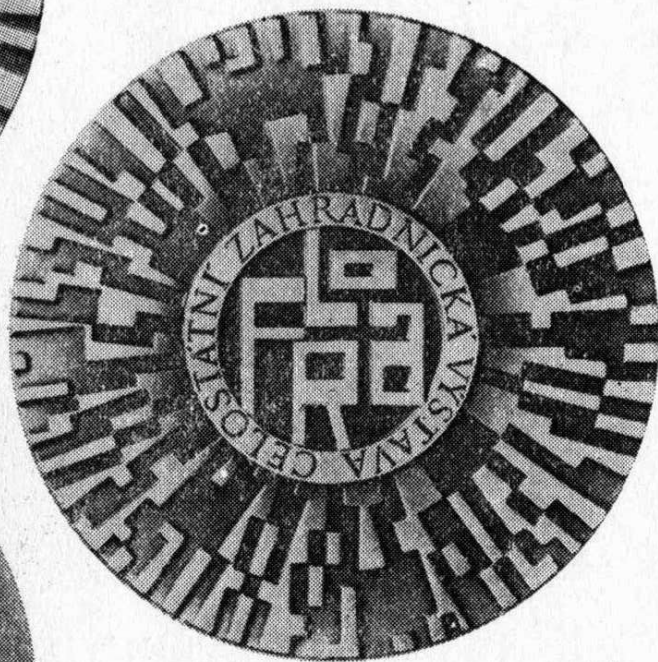
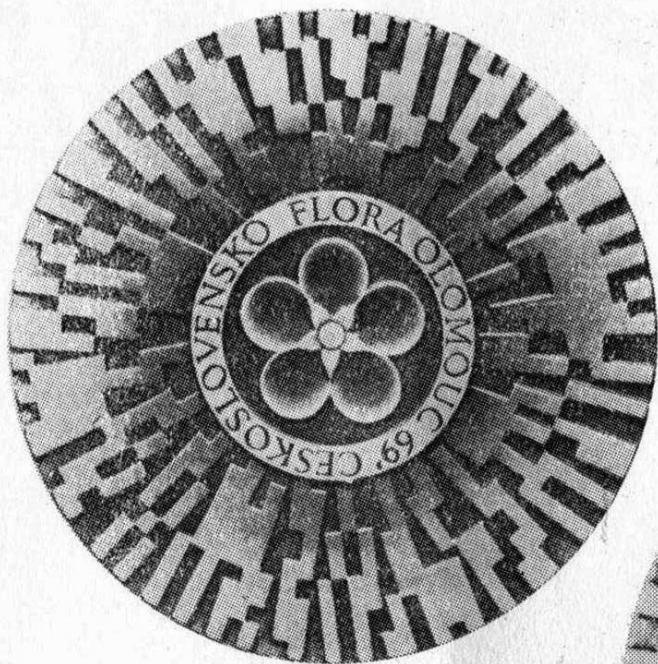
### MEDAILÉRSKÉ PRÁCE OLOMOUCKÉHO SOCHAŘE RUDOLFA DOLEŽALA

Olomoucký sochař a plastik Rudolf Doležal se narodil 19. července 1916 v Horce na Moravě, okres Olomouc, kde byl jeho otec známým štukatérem. Po absolvování tehdejší měšťanské školy se vyučil štukatérem. Jelikož se již od raného mládí v každé volné chvíli zabýval drobnými plastickými pracemi a projevoval v tomto směru značné vlohy, dal jej otec na Uměleckoprůmyslovou školu do Prahy, kterou absolvoval v letech 1933—1939 u profesora Karla Štipla.

Po návratu ze studií pracoval se svým otcem, který se mezitím přestěhoval do Olomouce, na restaurátorských pracích. Z větších restaurátorských prací je



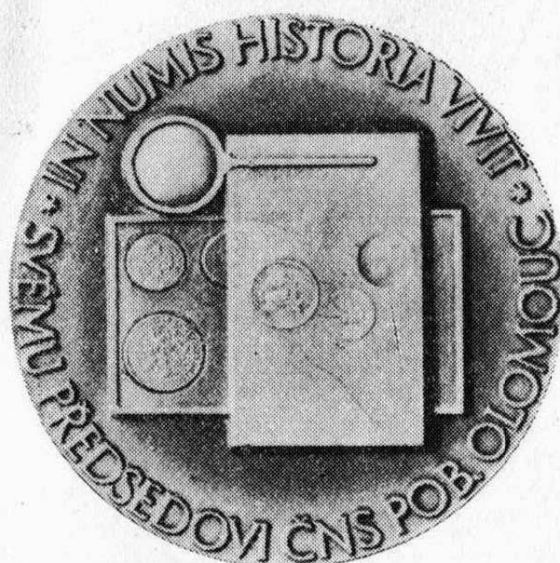
Rudolf Doležal: Medaile výstavy Flora  
Olomouc 1969 (č. 3)



Rudolf Doležal: Medaile výstavy Flora  
Olomouc 1973 (č. 12)



Rudolf Doležal: Medaile Václava Nešpora 1968 (č. 2)



Rudolf Doležal: Medaile Rudolfa Pospíšila 1973 (č. 10)

Rudolf Doležal: Medaile Mezinárodního speleologického kongresu v Olomouci 1973 (č. 11)



dlužno se zmínit o pracích na kostele v Kostelci na Moravě, Kelči a konečně na mořickém kostele v Olomouci.

Po druhé světové válce se osamostatnil a pracoval jako sochař a plastik. Z větších prací bych chtěl jmenovat pomník padlým a umučeným v Moravských železárnách v Olomouci, pomník výhybkáře před správou Střední dráhy v Olomouci, mohutný pomník Lenina a Stalina v Olomouci, pomník frývaldovské stávky v Dolní Lipové a mnoho dalších. Společně se sochařem Vojtěchem Hořínkem a Karlem Lenhartem vytvořili pomník básníka Petra Bezruče v Olomouci. Doležal vytvořil také mnoho drobnějších plastik v Olomouci, Domášově, Horce na Moravě a mnoha jiných dalších místech. Z portrétních prací je dlužno se zmínit o bustách V. I. Lenina, prof. Nešpora, dr. Polívkové-Nešporové a mnoha jiných dalších, zvláště mnoho portrétů dětských.

K medailérství přilnul již v mládí, kdy vytvořil velmi mnoho drobných sádrových medailek a plaket pro své potěšení a kamarády, často s dětskými motivy. Touto plastikou se zabýval velmi rád, protože v ní nacházel tělesný i duševní odpočinek po těžké a vyčerpávající práci na velkých dílech. Doležalovy medaile se vyznačují pečlivým propracováním a mají nízký reliéf, který je hodnotnější a skulpturně obtížnější než reliéf vysoký, protože čím je méně prostorové dimenze, tím hůř se vytváří plastika. Na medailích spolupracuje s olomouckými grafiky F. Bělohlávkem, Z. Pořickou a hlavně s J. Grmelou.

Soupis Doležalem vytvořených medailí:

1. Medaile na celostátní výstavu FLORA v Olomouci 1967

L: Dívčí hlava s věnečkem lučního kvítí vlevo, nad ní nápis FLORA OLOMOUC 67. Značeno R. Doležal.

R: Uprostřed pětistá růžice, kolem ● CELOSTÁTNÍ ● PŘEHLÍDKA ● KVĚTIN ● OVOCE ● ZELENINY.

Razila mincovna Kremnica, Ø 60 mm.

a) bronz pozlacená, váha 92 g, viz Taul 552 c

b) bronz stříbřená, váha 92 g, viz Taul 552 d

c) bronz patinovaná, váha 92 g, viz Taul 522 b

d) umělá hmota, jednostranná, viz Taul 552 e

e) bronz jednostranná, litá, váha 126 g (Taul nezná)

2. Jednostranná litá bronzová medaile k 85. nar. prof. Nešpora 1968

L: Levý profil profesora Nešpora, vpravo obloukem opis PhDr. V. NEŠPOR. Značena R. Doležal.

Litá bronz, Ø 88 mm, váha 500 g, odlito pouze 6 kusů.

3. Medaile na celostátní výstavu FLORA Olomouc 1969

L: Uprostřed pětistá růže, kolem opis FLORA OLOMOUC '69 ČESKOSLOVENSKO, kolem po celé ploše stylizované znázornění rozvitého květu.

R: Uprostřed velký nápis FLORA, kolem CELOSTÁTNÍ ZAHRADNICKÁ VÝSTAVA a opět stylizované znázornění rozvitého květu.

Razila mincovna Kremnica, Ø 60 mm, váha 78 g.

a) bronzová pozlacená

b) bronzová stříbřená

c) bronzová patinovaná

4. Medaile na 75 let Fakultní nemocnice v Olomouci 1969

L: Uprostřed nahá postava ženy s miskou a Aeskulapovou holí v rukách, v pozadí situeta Olomouce a nahoře 75 LET FAKULTNÍ NEMOCNICE, dole V OLOMOUCI. Značena R. Doležal.

R: Nahoře alegorie se sluncem a dole s vavřínovou ratolestí, mezi nimi uprostřed ZA OBĚTAVOU PRÁCI.

Bronzovou patinovanou medaili o Ø 60 mm a váze 82,7 g, razila mincovna Kremnica.

5. Jednostranná litá medaile výstavy růží v Olomouci 1970

L: Uprostřed stylizované růžové poupě. Opis nahoře VÝSTAVA RŮŽÍ, dole OLOMOUC 1970. Neznačeno.

Litá bronz jednostranná, Ø 65 mm, váha 115 g, odlito 17 kusů.

6. Jednostranná litá medaile na 100 let Závodů MILO Olomouc, 1970  
 L: Pololežící nahá ženská postava s vavřínovou ratolestí v levici. Vpravo nahoře 100 LET MILO. Neznačeno.  
 Litá bronz jednostranná,  $\varnothing$  60 mm, váha 80 g, odlito 100 kusů.
7. Jednostranná litá medaile FERONA Olomouc 1970  
 L: Po celé ploše jsou rozsety profily ocelí a do nich usazen název podniku FERONA. Neznačeno.  
 Litá bronz jednostranná,  $\varnothing$  65 mm, váha 100 g, odlito 100 kusů.
8. Medaile na mezinárodní výstavu FLORA Olomouc 1972  
 L: Uprostřed stylizovaný květ, dole opis FLORA OLOMOUC '71, pod květem značeno R. Doležal.  
 R: Po celé ploše pětiřádkový nápis MEZI- / NÁRODNÍ / ZAHRAD- / NICKÁ / VÝ- STAVA.  
 Razila mincovna Kremnica,  $\varnothing$  60 mm, váha 91 g.  
 a) bronzová pozlacená  
 b) bronzová stříbřená  
 c) bronzová patinovaná
9. Medaile na 50 let numismatické práce v Olomouci 1972  
 L: Olomoucká radnice z nadhledu. Vpravo nahoře třířádkový nápis ČNS / POBOČKA / OLOMOUC. Dole značeno R. Doležal—Grmela.  
 R: V horní pravé části rub tolaru moravských stavů z r. 1620, vedle ve dvou řádcích 1922 / 1972. Dole třířádkový opis 50 LET / NUMISMATICKÉ / PRÁ- CE.  
 Razila mincovna Kremnica,  $\varnothing$  50 mm.  
 a) stříbrná 900/1000, váha 66,4 g, raženo 20 kusů  
 b) bronzová stříbřená, váha 57,9 g, raženo 50 kusů  
 c) bronzová patinovaná, váha 57,9 g, raženo 100 kusů  
 Viz: Numismatické listy 1972, str. 188. Zprávy Vlast. ústavu Olomouc č. 160, str. 32.
10. Medaile Rudolfa Pospíšila 1970  
 L: Portrét zleva. Vlevo dole ★ 1905, vpravo RUDOLF POSPÍŠIL. Značeno R. Doležal.  
 R: Uprostřed náznak publikace „Čs. mince 1918—1968“, pod tím podložka s mincemi a nahoře lupa. Opis nahoře IN NUMIS HISTORIA VIVIT, dole SVĚMU PŘEDSEDOVI ČNS POBOČKA OLOMOUC.  
 Razila mincovna Kremnice,  $\varnothing$  50 mm.  
 a) stříbrná 900/1000, váha 57,9 g, raženy 2 kusy  
 b) bronzová stříbřená, váha 58,8 g, raženo 30 kusů  
 c) bronzová patinovaná, váha 58,8 g, raženo 150 kusů  
 Literatura: Numismatické listy 1973, str. 46. Zprávy Vlast. ústavu Olo- mouc, č. 160, str. 34.
11. Medaile na mezinárodní speleologický kongres Olomouc 1973  
 L: Nahoře šachovaná olomoucká orlice, uprostřed silueta Olomouce, pod ní třířádkový nápis AB.VNIVERSITATE.OLOMVCENSI / CONDITA.ANNIVERSA- RIO / CCCC, pod nápisem erb se znakem university „PU“ a dole obloukem ČSN.POB.OLOMOUC.

R: Uprostřed znak kongresu, zeměkoule s čs. vlajkou, kolem sluneční pa-prsky, nahoře „UIS“ dole dvouřádkově ve stuze BOHEMOSLOVACIA / OLOMVCIVM. Kolem opis CONGRESSVS.INTERNATIONALIS - - SPELEO-LOGICVS.VI.MDCCCCLXXIII. Dole značeno R. Doležal.

Razila mincovna Kremnica, Ø 50 mm.

- a) stříbrné 900/1000, váha 63,5 g, raženo 5 kusů
- b) bronzové pozlacené, váha 61,5 g, raženo 70 kusů
- c) bronzové stříbřené, váha 61,5 g, raženo 200 kusů
- d) bronzové patinované, váha 61,5 g, raženo 800 kusů

## 12. Medaile na mezinárodní výstavu FLORA Olomouc 1973

L: Stylizovaná kytice květů a třířádkový opis FLORA / OLOMOUC — 1973 / CZECHOSLOVAKIA.

R: Stylizovaný květ tulipánu a třířádkový opis MEZINÁRODNÍ / ZAHRAD-NICKÁ / VÝSTAVA. Značeno R. Doležal—J. Grmela.

Razila mincovna Kremnica, Ø 60 mm.

- a) bronzové zlacené, váha 88,5 g
- b) bronzové stříbřené, váha 88,5 g
- c) bronzové patinované, váha 88,5 g

Jiří V. Musil

## VÝZNAMNÁ VILOVÁ ARCHITEKTURA V OLOMOUCI-NOVÉ ULICI

Nachází se v prostoru vymezeném ulicemi Hraniční a Mičurinovou (dříve Ze-lenou) na jižní hranici města Olomouce. Vila byla postavena ke sklonku dvacá-tých let tohoto století. Svým pojetím představuje jedinečný architektonický artefakt — ať již jde o umělecké ztvárnění exteriéru, vrcholně účelné rozvržení interiéru či z hlediska ekologického příkladně vyřešené začlenění objektu do krajiny a formování vegetace v nejbližším okolí. Je to unikátní doklad tvůrčího rozmachu české architektonické avantgardní tvorby prvních desetiletí tohoto století.

Na ústřední jednopatrový trakt se podél osy ulice (vilu se podařilo pozoru-hodně včlenit do řadové zástavby) připojují přízemní křídla. Třetí křídlo s pro-vozními místnostmi (přípravný, černá kuchyň a další hospodářské místnosti) vybíhá dozadu (k západu), kde na ně navazuje ještě objekt se sklepy, souběžný s jižním přízemním uličním křídlem.

Přízemí podle původního projektu tvořily tyto prostory a místnosti (od jihu k severu): 1. průjezd do hospodářského dvora, 2. kuchyň, 3. pokoj, 4. jídelna, 5. společenský pokoj, 6. obytný pokoj majitelky, hostinský pokoj. Z ulice byl společenský pokoj (5) přístupný přes vstupní halu (se zimní zahradou nalevo a šatnou vpravo). Za obytným pokojem majitelky (6) byla původně knihovna a za pohostinským pokojem (7) se nacházel další pokoj téže funkce.

První patro, přístupné vnitřním schodištěm ústícím na chodbu, tvoří v rizalitu nad vstupem a přízemní společenskou místností velký obývací pokoj, z něhož

se vstupovalo do pohostinského pokoje (na jih) a do ložnice majitelky (na sever), s níž sousedila lázeň. Z chodby byl přístupný další pokoj (na západ).

Podkroví střední části tvoří v průčelním štítu umístěný podkrovní pokoj.

Od silnice odděluje vilu předzahrádka oplocená tvarově stylovým laťovým plotem na půlmetrové podezdívce. Předzahrádku zdobí břízy. Celková kompozice harmonuje tvarově i barevně.

Za vilou se rozkládá hektarový park arboretálně založený, ozdobený altánem, vodní jímkou, podstavci s vázami, dřívě i drobnějšími plastikami. V parku se nachází rovněž alpinum. Na park dřívě navazoval hektarový ovocný sad.

Fasáda patrového traktu je rozčleněna až do úrovně dolní římsy oken prvního patra basreliéfními pilastry nahoře se oble rozšiřujícími a do stran skosenými (o trojúhelníkovém profilu). Okna v přízemí rizalitu i hlavní osobní vchod do domu mají pětiúhelníkový tvar. Členění ostatních oken je také neobvyklé: dřevěné dělicí lišty jsou uspořádány úhlopříčně. Okno do místnosti v podkroví, nacházející se ve vysokém trojúhelníkovém štítu průčelí představuje rovnoramenný trojúhelník členěný svislými zděnými příčkami a dřevěnými lištami. Vchod do přízemí, jeho zastřešení a další architektonické prvky (vikýře, horizontální i vertikální členění fasády — zvl. vně zkosené trojúhelníkové profillované ostění okenních a dveřních otvorů) připomínají značně kubistické tendence architektury té doby.

Autorem projektu vily z roku 1918 je dr. techn. Rudolf Stockar, narozený 28. 5. 1886 v Doloplazech na Moravě a píšící se „z Bernkopfu“. Absolvoval studia



Olomouc-Nová Ulice, Mičurinova čp. 80: Vila projektovaná Rudolfem Stockarem roku 1918 (oplocení 1919). Snímek Jana Švecová

architektury a pozemního stavitelství na Vysokém učení technickém v Praze. Byl žákem profesora Kotěry a mladším současníkem Josefa Gočára, Pavla Janáka a dalších. Po návratu ze studijních cest projektoval jako architekt a umělecko-průmyslový výtvarník školy, nemocnice, sokolovny a divadla, činžovní a obchodní domy, vily, továrny. Je autorem projektu přestavby lázní Sliač na Slovensku — pro tyto lázně projektoval nový regulační plán a nové hotely (jako projektoval jeho mladší bratr Jaroslav lázně Rájecké Teplice či Josef Gočár Hradec Králové). Za projekt regulace města Berouna obdržel čestné uznání. V letech 1910—1923 byl vedoucím podniku „Artěl“ v Praze (Sdružení českých umělecko-průmyslových výtvarníků).

Realizaci jeho projektu vily na Nové Ulici vedl stavitel Rudolf Kvapil z Olomouce. Objednatelkou projektu a první uživatelkou vily byla Františka Lipčíková, která od 16. 8. 1918 vlastnila obě parcely. Pozoruhodné přitom je, že pozemek vily označené popisným číslem 80 je dodnes tvořen dvěma parcelami, a to číslo 500 a č. 501.

Jsmo toho názoru, že je zcela namístě, když se popsaná vila s celým svým zázemím (park, předzahrádka vč. oplocení) stala v nedávné době předmětem památkové ochrany a byla zapsána do státního seznamu chráněných památek. Hodnoty popsaného komplexu si takový statut zaslouží.

#### Poznámka:

Jak redaktor Josef Setnička uvádí, patří k hlavním pracem dr. Rudolfa Stockara po roce 1919, kdy se osamostatnil, tyto projekty: sokolovna a divadlo v Jablonném nad Orlicí (1919 až 1920); menšinové školy: v Prachaticích (1923), v Hrádku nad Nisou (1924), v Hodějovicích (1925), ve Vimperku (1925); regulace a přestavba lázní Sliač (1926—1934); přestavba paláce Politika v Praze (1926—1938); nemocnice v Trenčíně (1926); nemocnice v Levoči (1927); obytné domy na Vinohradech (1935) a v Dejvicích (1937). Projektoval řadu vil, víkendových chat a vytvořil také řadu návrhů bytového zařízení.

#### Prameny a literatura:

Plány: „Návrh adaptace a přístavby rodinného domu pí Františky Lipčíkové“ z 23. 10. 1918 (opatřeno Stockarovým podpisem a jeho kulatým razítkem s textem: Rudolf Stockar z Bernokopfu Praha IV autoris. civ. inž. pro architekt. a civil. stavby), „Plán oplocení“ je z roku 1919 (vše ve složce dokumentů týk. se č. p. 500, 501 v Greinergasse st. č. 17, nové č. 23, později Zelená ul. č. 80, nyní Mičurina ul. č. 80, uložené v archívu odboru výstavby MěstNV Olomouc, nám. Míru č. 1).

Okresní soud v Olomouci, pozemková kniha (zázpisy o majitelích jsou od 17. 5. 1852).

Josef Setnička (zn. Set.): Stockar Rudolf, v: Ottův slovník naučný, Dodatky VI, Část I, str. 382, Praha 1940.

Prokop Toman: Stockar Rudolf, v: Slovník čs. výtvarných umělců, Tvar, nakl. čs. výt. umělců, Praha 1950, díl II, str. 488—489.

„Stockar Rudolf“ — heslo v B. Kočího Malém slovníku naučném, II. díl, str. 1884, Praha 1936.

Václav K u p k a

## VÝKLAD SYMBOLU KAMENNÉHO RELIÉFU Z HRADBY U OLOMOUCKÉHO DÓMU

Ze zdiva starých hradeb kolem bývalého knížecího hradu u dómu v Olomouci, v místě, které je dnes nejsnadněji pozorovatelné z můstku k domu choralistů nebo z oken tohoto domu na nábřeží Přemyslovců, vystupuje zvláštní kámen, jehož povrch nese do reliéfu vytvarované symboly kruhu a tří ptáků, kteří jsou umístěni v kruhu nohama k sobě. Tento kámen je zabudován do severovýchodní



části hradby, o jejímž charakteru napsal pojednání ing. Kšír, se kterým jsem o kameni hovořil a z jehož podnětu vlastně vzniklo toto informativní pojednání.<sup>1</sup>

Na kameni, o kterém dnes není možno říci, zda jeho umístění je původní nebo zda sem byl přenesen a zabudován dodatečně, jsou tedy formou vystupujícího reliéfu zobrazeny podoby tří ptáků tak, že jejich nohy směřují do středu kruhu, v němž jsou ptáci uzavřeni. Reliéf je značně poškozen a kámen korodován. Při určitém osvětlení reliéfní podoba ptáků vystoupí však celkem zřetelně.<sup>2</sup>

Jde o symbolické zobrazení religiozního významu. Tento druh zobrazení má své počátky z daleké minulosti. Zamyslíme-li se nad ikonografickou stránkou zobrazených prvků i nad způsobem zpracování, které je v podstatě jednoduché a velice schematické, bez jakékoliv individualizace, dospějeme k závěru, že jde o středověký křesťanský symbol trojjediné božské osoby. Jde tedy o tzv. trojiční symbol, nesoucí všechny atributy tohoto znaku. Při určení významu a smyslu tohoto symbolu jsem použil důkazu per analogiam, neboť přímý doklad zřejmě neexistuje a není mi nic známo o nějakém nepřímém literárním odkazu. Pomineme-li ikonografii starých symbolů a atributů z prehistorie, primitivů, starověkých říší — Egypta, symboliky Římské říše apod., zjistíme, že velkým bohatstvím symbolů oplývá starokřesťanské umění. V oblasti starokřesťanské symboliky se setkáváme z bohatou škálou symbolů z oboru botaniky (vinná réva, klas, strom, rostlina apod.), z oblasti zoologie (ryba, holubice, lev, být atd.), ale také z oblastí jiných. Starý i Nový zákon skýtá obrovské množství náznaků a symbolů, které byly výtvarně využity a často obohaceny o prvky z mytologie řecké a římské nebo i jiných etnických skupin. Pronásledování prvních křesťanů vedlo k rozvoji této symboliky zvláště ve výtvarném umění římských katakomb.

Prastarým symbolem božství vůbec je solární kult symbolizovaný kruhem. Kruh, který nemá začátek a nemá konec vše sjednocuje, a ač je velmi jednoduchý, zahrnuje v sobě ta největší tajemství božství, života, věčnosti. Různé druhy zvířat a rostlinstva symbolizovaly nebo znázorňovaly nějakou vlastnost zpodobněného objektu. Pták v křesťanské ikonografii byl nositelem různých významů. Nejčastěji to byla holubice, symbol míru, pokoje a třetí božské osoby. Havran naproti tomu symbolizoval smrt a hřích. Tato ptačí symbolika ostatně byla běžná i v předkřesťanských náboženských systémech. Také duše člověka dostávala podobu ptáka v lidových pověstech a pohádkách.

Středověk přejímal v bohaté míře raně křesťanskou symboliku. Zvláště gotika využívala pro výtvarné dotváření nejrůznějších architektonických prvků věčných motivů z oblasti symboliky, které však odpovídaly přísné ikonografii tohoto po výtce nábožensky a duchovně vypjatého slohu. Proto byly např. arkýře, hlavice, gotická okna vyplňována bohatstvím nejrůznějších výtvarných prvků, které mají jednu zlověstný charakter bizarní hříčky (naturalistické a hrůzostrašné chrliče), jindy jsou symbolem pro dnešního člověka nesrozumitelným. K vysvětlení této symboliky poslouží dnes již rozsáhlá a bohatá literatura. V literatuře mně dostupné jsem nenašel popsany nebo zobrazeny symbol z kamene ve hradní zdi. Přesto však usuzuji, že jde o obdobu stejného symbolu, jaký je zobrazen v kruhu v lomeném oblouku gotického okna z křížové chodby v Dómu v Paderbornu.<sup>3</sup> Zde totiž gotický tvůrce zobrazil trojici zvířat, tentokrát zajíců, kteří běží v kruhu, při čemž jejich slechy se dotýkají a vytvářejí obraz trojúhelníku. Kruh — uzavřená jednota, běžící zajíci — prvek akce a aktivity, tvůrčí element a konečně trojúhelník, výmluvný již symbol trojičný. Jde tu o analogii našeho symbolu z hradby při olomouckém dómu — kruh uzavírající ve svém středu tři ptáky. Nohy této trojice ptáků směřují ke středu a naznačují podobu písmena Y. V přeneseném významu je to symbol rovněž trojičný nebo v primitivní symbolice také symbol spojení země, vody, vzduchu, či duše člověka, člověka rozpínajícího ruce.<sup>4</sup>

Důkazem per analogiam se nám podařilo vysvětlit symboliku zobrazenou na kameni, který v minulosti mohl být svorníkem, součástí hlavice sloupu, součástí

portálu nebo fortifikačního systému jako symbol ochrany a náboženského vyznání. Dnes již velmi těžko zjistíme, zda do míst, kde se nyní nachází, byl zabudován zcela náhodně při opravách nebo zda jde o jeho původní umístění. V každém případě je to zajímavost, která sice nemá velké umělecké hodnoty, ale zasluhuje pozornosti a vysvětlení.<sup>5</sup>

Poznámky a literatura:

<sup>1</sup> Josef Kšír: Nejstarší zděná hradba kolem Olomouce in: Památková péče č. 7/70; také plánek na str. 195.

<sup>2</sup> Snímek, který mi dal k dispozici ing. Kšír. Autorem je fotograf Hořínek.

<sup>3</sup> Oskar Doering in: Christliche Symbole, ed. 1940, str. 31.

<sup>4</sup> Rudolf Koch, The Book of Signs. Dover 1930, obsahující znaky a symboly používané u primitivů, prvních křesťanů až po středověk. Z další literatury uvádím: E. Sauser, Symbolik der katholischen Kirche, Stuttgart 1960 spolu s J. A. Jungmannem ve 2. dílech, má význam širší než je výtvarně historický; E. Sauser, Tiere und Pflanzen in der Christlichen Kunst in: Die Pyramide, Innsbruck 1959 — 26, 29/; K. Kunste, Ikonographie der Christlichen Kunst, Freiburg 1928; Dorothea Forstner, Die Welt der Symbole, 2. vyd., Tyrolia Verlag 1967; Další literatura je uvedena v pracích Václava Ryneše: Atributy světců a Atributy v umění yvdaných v r. 1969 a 1971 v Roztokách u Prahy. Teorií znaku jako výtvarného prostředku z hledisek sémantických se zabývá Jos. Zvěřina: Výtvarné dílo jako znak, Obelisk, edice Nová orientace, Praha 1971.

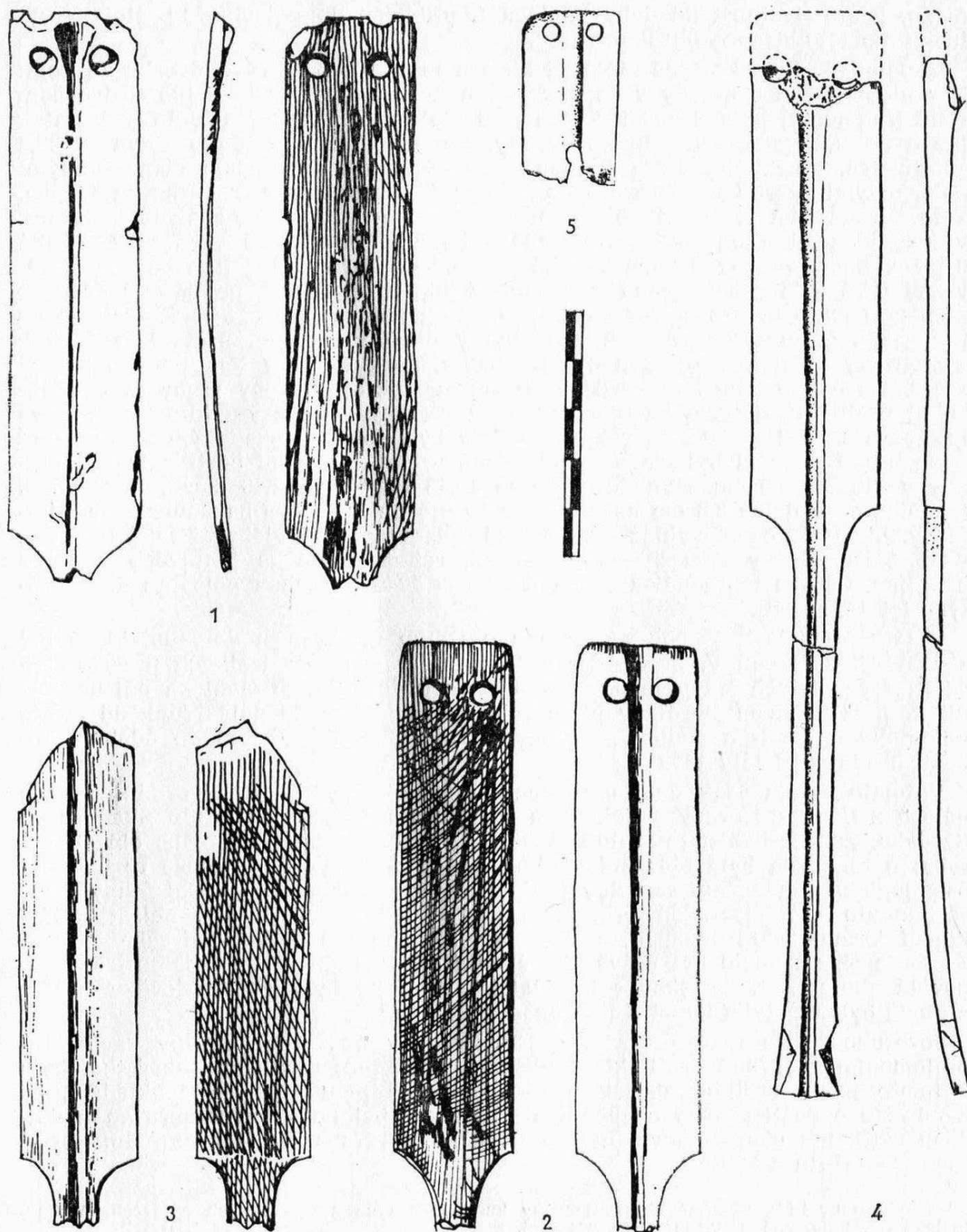
<sup>5</sup> Identifikovat o jaký druh ptáka zobrazeného na reliéfu jde je ztíženo stavem reliéfu i nedostatkem identifikačních znaků. Upouštím od domněnky, že jde o trojici havranů, i když tato verze by poskytovala lákavé vysvětlení. Podle nejnovějšího vydání Brehma, sv. 3, slov. vydání, Bratislava 1968, je znakem havrana štíhlejší tělo (štíhlejší než u ostatních krkavcovitých), prodloužený zobák a poměrně dlouhá křídla. Tyto znaky se na reliéfu nevyskytují. Je ovšem zajímavé, že dvě z ptačích těl jsou mohutnější, třetí je štíhlejší. Na poslední je také naznačeno podélné rýhování. Dva z ptáků jsou k sobě obráceni ocasem a mezi nimi je do hmoty kamene vyhloubený otvor. Dva silnější ptáci jsou k sobě obráceni zobáky. Toto umístění se liší od použitých symbolů zajíců v okruží okna z křížové chodby v Paderbornu. V tomto okruží běží trojice zajíců po vnitřním obvodu, v naší symbolice nohy ptáků směřují do středu kruhu. Nejde tedy ani o korvínovský znak.

Václav Burian

## K MORAVSKÝM NÁLEZŮM KOSTĚNÉHO OBLOŽENÍ SOCHY KUŠE ZE 14. A 15. STOLETÍ

Podnětem k následujícímu sdělení byla zpráva Tomáše Durdíka uveřejněná minulého roku v Archeologických rozhledech,<sup>1</sup> v níž mezi třemi doklady kostěného obložení sochy kuše uvádí také nálezy z hradu Tepence u Jívové a z Kartouzky v Dolanech. Durdíkovou zásluhou je nyní možno vysvětlit funkci těchto artefaktů, které jsem dříve mohl pouze pracovníě označit jako „lopatkovité předměty“. Durdíkova stať jistě poslouží i při revizi dalších nálezů ze starších výzkumů.

Jako podklady k moravskému materiálu ve své zprávě měl T. Durdík k dispozici dvě stručné zmínky v literatuře,<sup>2</sup> z nichž toliko jedna byla doprovázena vyobrazením.<sup>3</sup> Ježto bližší popisy s ilustracemi jsou uvedeny pouze v nálezových zprávách,<sup>4</sup> přístupných zájemcům jen v omezeném počtu exemplářů, považuji za nutné vrátit se k podrobnějšímu zveřejnění materiálu a současně upozornit na jeho časové zařazení. Provedení časového určení výchozího exempláře z hradu Týřova bránila jmenovanému zřejmě okolnost, že šlo o povrchový nález na hra-



Nálezy kostěného obložení sochy kuše: 1. Týřov (Karlova Ves, okr. Rakovník). — 2. Skanör (Švédsko). — 3. Tepenec (Jívová, okr. Olomouc). — 4. Kartouzka (Dolany, okr. Olomouc). — 5. Melice (Pustiměř, okr. Vyškov). Č. 1 a 2 podle T. Durdíka, č. 5 podle P. J. Michny.

disku, jehož životnost od doby Václava I. přibližně do poloviny 16. století<sup>5</sup> vylučuje po této stránce bližší zařazení.

V Dolanech bylo kostěné obložení kuše nalezeno v jižní části dvorku za kaplí E v hloubce 230 cm, tedy v nejspodnějším horizontu destrukce. Jde o dva souvislé fragmenty, jejichž vnější konce jsou však odlomeny. Přes tento nedostatek jde o doklad nekompletněji dochovaný. Délka obložení v tomto stavu je 22,8 centimetrů, maximální šířka 2,9 cm se v délce 9,8 cm zužuje oboustrannými obloukovými výkroji na 0,9 cm a do dalších 13 cm délky se rozšiřuje na 1,5 cm. Tato zúžená část je mírně po ose prohnutá. Lícni strana je nepatrně konvexní, vysoce hlazená a po celé ose se táhne dvakrát fasetovaná rýha max. široká 0,4 cm. Boční plochy 0,3 cm vysoké jsou šikmo seříznuté, jejich povrch a návazně také celá rubní strana jsou drobně šikmo šrafované, na zúžené části je přes tyto šrafy vyryto 6 šraf podélných. Fragmentovaný konec širší části se na líci zesiluje, po stranách jsou zde zbytky dvou kruhových průvrtů, vedených symetricky šikmo ke konci a ose předmětu, na rubu je v tomto místě příčný zářez. Při odlomeném konci užší části jsou do okrajů vedeny vruby dvěma šikmými protilehlými řezy, na plochách řezů při konci je vyryta klikatka. Časově lze tento doklad zařadit do roku 1425, kdy byla lokalita husitským opevněním.<sup>6</sup>

Na hradě Tepenci byl fragment obložení získán v severní části palácové plochy v hloubce 60 cm. Nynější délka je 10,18 cm, šířka 2,36 cm, síla 0,34 cm. Destička se v délce 8,8 cm oboustranně zužuje na 0,8 cm. Oba konce jsou odlomeny. Lícni strana je vyhlazená, po celé délce se táhne žlábek široký 0,25 cm, úzké boční strany jsou šikmo šrafované, rubní strana je šrafována podélně a kosmo. Časově tento nález spadá mezi rok 1340 a druhou polovinu devadesátých let 14. století.

V této souvislosti je vhodná zmínka o třetím moravském dokladu, který byl získán při výzkumu V. Procházky a J. Zháněla na hradě Melicích u Pustiměře ve třicátých letech a teprve po plných čtyřech desetiletích mohl na něj upozornit P. J. Michna.<sup>7</sup> Durdíkův příspěvek umožňuje i tento nález funkčně terminologicky upřesnit a podle P. Michny provést časové zařazení do údobí životnosti hradu mezi léty 1339—1423.<sup>8</sup>

V tomto stadiu však není problematika zdaleka vyřešena. Závažná je shoda nálezů z Čech a Moravy s dokladem získaným při výzkumu hradu Skanöru ve Švédsku. Zde se nabízí řada dílčích otázek, např. otázka místa nebo oblasti výroby; o tom, zda byla obložení v té či oné oblasti vyráběna, může rozhodnout osteologické zhodnocení suroviny (pokud materiál pochází z mořské fauny, bude rozhodnuto pro severskou provenienci). Pro jednotnou výrobní oblast svědčí hlavní formy těchto obložení, především však příbuzné opracování rubní strany. Že touto oblastí mohl být právě jihozápadní cíp Skandinávského poloostrova napovídá skutečnost, že Skanör i nedaleké Fastebo byly ve středověku tržišti, s nimiž byli ve styku kupci z jihozápadní Evropy.<sup>9</sup>

Pozoruhodná je také převažující jednotnost v poškození většiny exemplářů přelomením v zúžené části, která ukazuje, že zbraň, resp. její součástka, byla v tomto místě určitým způsobem nerovnoměrně namáhána. Předpokládám, že u nás šlo o dosti vzácný obchodní artikl, který byl po zlomení upraven k dalšímu užití, jak ukazují nové průvrty destičky z Týřova, případně střední perforace fragmentu z Melic.

<sup>1</sup> Tomáš Durdík, Kostěné obložení sochy kuše v českých a moravských nálezech, *Archeologické rozhledy*, roč. XXV, 1973, str. 344—345.

<sup>2</sup> Předběžná zpráva o historickoarcheologickém výzkumu na Kartouzce v Dolanech 1968, *Zprávy Vlastivědného ústavu v Olomouci*, 1969, č. 144, str. 11—15. — Výzkum hradu Tepence (obec Jívová) roku 1970 (okres Olomouc), *Přehled výzkumů 1970*, Brno 1971, str. 65—68, t. 45—49.

<sup>3</sup> PV 1970, t. 46. 4.

<sup>4</sup> Zpráva o výzkumu husitského opevnění Kartouzka v Dolanech 1968, Olomouc 1968, str. 15 [323], obr. 431:1. — Zpráva o historickoarcheologickém výzkumu hradu Tepence (Jívová, okres Olomouc) 1970, Olomouc 1970, str. 81 [135], obr. 244:4.

<sup>5</sup> August Sedláček, Hrad, zámky a tvrze království českého, VIII, Praha 1891, str. 60 až 79. Zkráceně viz např. OSN, sv. XXV, Praha 1906, str. 990–991.

<sup>6</sup> Podrobnější rozbor tohoto datování viz v článku Kartouzka v Dolanech — moravský protějšek hradu Siónu, Střední Morava 1, Olomouc 1966, str. 5–18.

<sup>7</sup> Pavel J. Michna, Archeologické nálezy z výzkumu hradu Melic na Vyškovsku, Vlastivědný věstník moravský, roč. XXV, 1974, str. 61–78. Viz text na str. 74 a obr. 12 na str. 77.

<sup>8</sup> Tamtéž, str. 62.

<sup>9</sup> Srv. např. OSN, VIII, str. 1038.

## SDĚLENÍ

### ● Záchrana otaslavského hradu

Pěknou ukázkou péče o památky střední Moravy je torzo válcovité hradní věže na ostrožně severně od Otaslavic. Ostrožnu vybíhající nad tokem Otaslavky přetíná příkop a další podobnou součást opevnění je možno rozeznat severně od věže. Věž je jediným viditelným pozůstatkem hradu, vzniklého patrně koncem 13. století, který se však již r. 1492 uvádí jako zřícenina (Matějka, Mor. zem. desky, II, kraj olom., str. 63). Zajímavá torzovitost věže podélným odštěpením celé poloviny nebyla zatím uspokojivě objasněna. Lidová představitost vysvětluje tento útvar pověstí, která věži připisuje funkci hladomorny, prasklé v okamžiku, když do ní měl být svržen nevinně odsouzený poddaný (Pittich, Prostějovský okres, str. 30). Zbytek věže chátral přes mohutnost zdíva velmi rapidně, viz např. názornou dokumentaci stavu v 30. letech na fotografii v prostějovském svazku Vlastivědy moravské (vyd. 1938, obr. 92). Okrouhlé zdívo vysoké asi 12 metrů je zúženo ve druhé třetině kordonem, na němž je i zbytek okenního ostění s obloukovým zaklenutím. Celý tento masiv byl v posledních letech stavebně konzervován kvalitním vyspárováním obou lící i lomu zdíva a jeho koruna byla uzavřena nenápadným maltovým krytem. Sporé historické zprávy jistě upřesní budoucí výzkum okolního terénu. Odhalí nejen málo znatelný půdorys hradních budov, ale nepochybně přinese i hmotné doklady z posledních let funkce hradu za válek husitských a uherských.

### ● Holandský větrný mlýn u Dětkovic

Prostějovsko je řazeno mezi území, typická výskytem větrných mlýnů; svými již vesměs zaniklými 39 větráky je na území ČSSR šestým okresem podle relativního počtu na 1000 km<sup>2</sup>. Jednou z mála zachovaných památek tohoto druhu je zde torzo holandského větrného mlýnu na kopci Planiva u Dětkovic. Údajně vznikl někdy v druhé polovině 18. století a r. 1875 byl v provozu. Asi od roku 1925 je zříceninou, takže r. 1941 ho tehdejší brněnský Památkový úřad vyňal z ochrany. Jak vidíme na obrázku (4. strana obálky), kamenné zdívo stále ještě vzdoruje nepřízni povětrnosti. Objekt je možno i nyní zachránit např. adaptací na rekreační objekt, rozhlednu apod. Zůstal by tak zachován vděčný doplněk kulisy svahů Dražanské vysočiny, viditelné ze silnice od Prostějova k Brodku.

## ● K výstavě Františka Šnajdra

K 60. narozeninám umělce uspořádala olomoucká galerie výstavu nazvanou *Z malířského díla Františka Šnajdra*. Obrazy, které byly vystaveny v měsíci září 1974 na této výstavě, představily divákům průřez tvorbou malíře, kterého na prahu dospělosti osud krutě poznamenal. Narodil se v r. 1914 v Toveři a v roce 1933 ve Zlíně utrpěl těžký úraz. Přes tento handicap dokázal Šnajdr nalézt své místo v životě a svůj život naplnil tvorbou, která přináší uspokojení nejen jemu samotnému. Už za deset roků po úrazu, který mu postihl obě ruce, poprvé vystavuje svoje obrazy a od té doby jsme se setkávali na výstavách s jeho typickým rukopisem. Maluje převážně technikou temperových barev. Základním motivem jeho obrazů je rodný kraj, okolí Toveře, Dolany a Kopeček. Tato krajina je ale na jeho obrazech obdělávaná a přináší úrodu. Jsou to muži i ženy pracující na poli nebo jdoucí za prací; jindy jsou to školáci na návsi, kteří zaujmou malířovu pozornost. Krajina však mění svoji tvář s proměnami ročních dob. A tak i paleta malíře se mění. Podzimní krajina s mlžným oparem, fialovými stíny, které těžce dolehly na pásy polí, mokré předjaří i na podmračené obloze vystřídá žhavá dynamika žňových prací. A pak jsou zde koně! Ta krásná zvířata, pomocníci a přátelé člověka. Malíř dokáže pochopit vztahy, které se vytvářejí mezi člověkem, tímto pomocníkem a zemí, na níž se odehrává život. Impozantní kopecké panorama Šnajdr pochopil také po svém. Toto téma známe z děl jiných umělců a u Šnajdra vidíme, že se nedal svést pohledy jiných, ale má k tomuto tématu svůj přístup. Tu a tam pronikne v některých obrazech z dřívější doby cizí prvek (Sedláček, Rada), ale přesto je Šnajdr osobitý a svůj. Co imponuje na tomto malíři, a je třeba to připomenout, je to, že dokázal svůj lidský osud překlenout tvůrčí činností, která život umocňuje a zmnožuje. Humanitní poslání umění, to co bývá často tak abstraktně zdůrazňováno, nachází v tvorbě Šnajdrově svoji konkrétní podobu nejen ve vztahu k divákovi, ale i ve vztahu k tvůrci uměleckých hodnot. Důležité také je, že tematicky malý námětový okruh je v obrazech Šnajdrových převeden do dimenzí lásky a vděčnosti rodnému kraji. I když jakýsi nostalgický tón ve fialových odstínech barev Šnajdrovy palety vnáší do jeho obrazů jistý nepokoj, je oslava rodného kraje naplněna pocitem vydobytého a hřejivého štěstí. Šnajdr je realista, ale svůj realistický přístup k námětu obohacuje expresivní paletou, která jakoby nesla pečeť minulé životní tragédie. Nicméně jeho rukopis je vervní, není v něm povrchnosti a laciného efektu. Podobá se práci, kterou se obdělává země, aby vydala plody. Šnajdrova tvorba není uzavřena, ale již dnes patří do základního fondu malířské tvorby olomouckého regionu.

Václav K u p k a

● **IV. svazek Historického místopisu Moravy a Slezska v letech 1848—1960**, zpracovaný kolektivem Josef Bartoš—Jindřich Schulz—Miloš Trapl, vyšel r. 1974 v ostravském nakladatelství Profil. Svazek zahrnuje okresy Šumperk, Zábřeh a Rýmařov v územním rozsahu k r. 1948 (před reorganizací 1949) a je základní pomůckou pro badatele, kteří se v regionálním i širším měřítku zabývají problémy z období kapitalismu.

---

Zprávy Vlastivědného ústavu v Olomouci, číslo 170. Vydal Vlastivědný ústav v Olomouci, náměstí Republiky 6. Vytiskly Moravské tiskařské závody, n. p., závod 11, tř. Lidových milicí 3, Olomouc  
Rukopis odevzdán do tisku 18. října 1974

© Vlastivědný ústav Olomouc

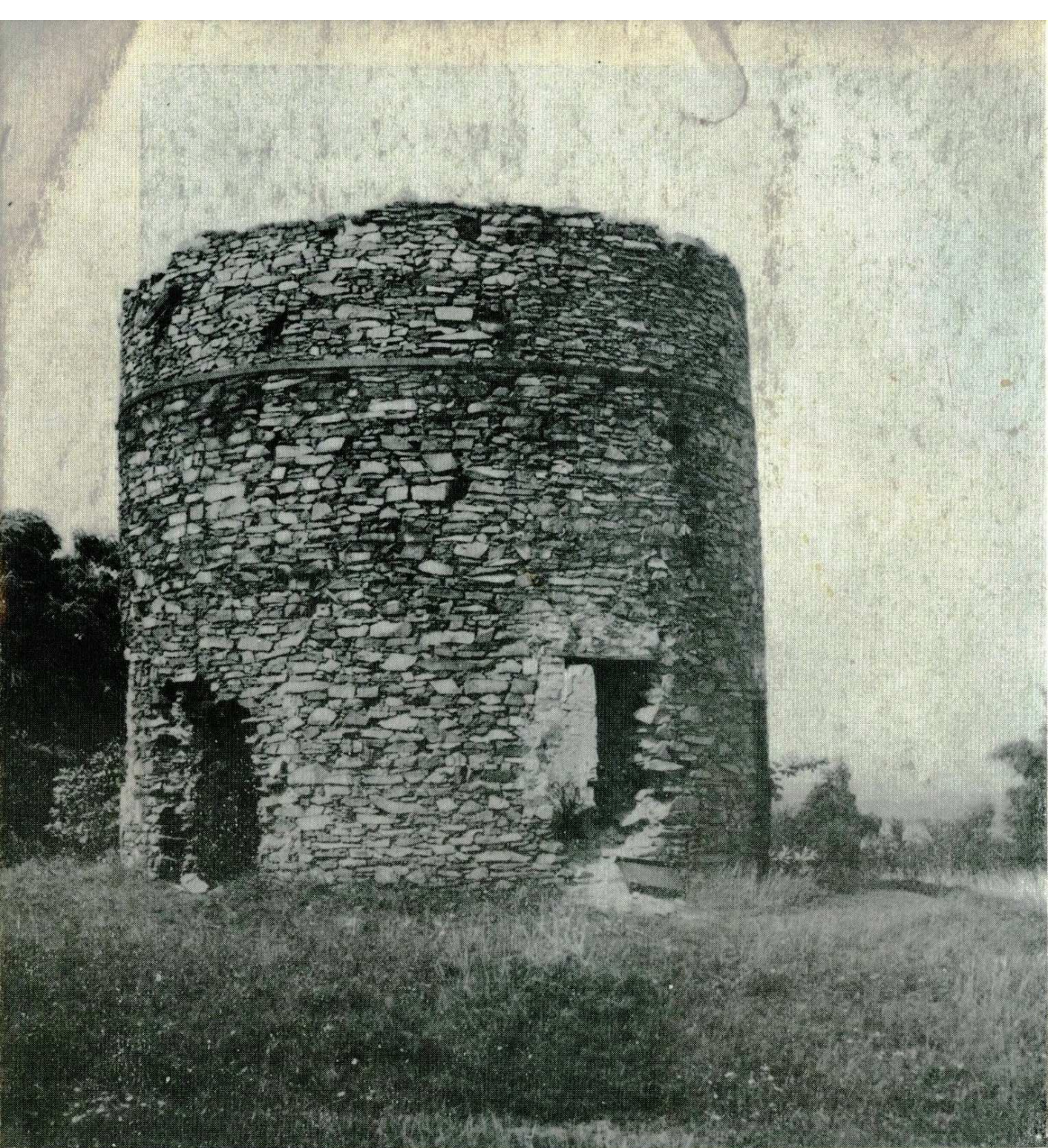
Reg. zn. R M 134



Reliéf s ptačím motivem na olomouckých hradbách [snímek M. Hořínek]  
(V. Kupka, Výklad symbolu kamenného reliéfu z hradby u olomouckého dómu)

4. strana obálky:

Větrný mlýn v Dětkovicích, stav 2. 8. 1973 [snímek V. Burian]



## OBSAH

**ČLÁNKY:** E. Šefčík, K historii československo-sovětských vztahů na Olomoucku a Přerovsku v předmnichovské republice, 1. — V. Kupka, Slovenské umění XX. století ze sbírek českých galerií, 4. — R. Pospíšil, Medailérské práce olomouckého sochaře Rudolfa Doležala, 6. — J. V. Musil, Významná vilová architektura v Olomouci-Nové ulici, 12. — V. Kupka, Výklad symbolu kamenného reliéfu z hradby u olomouckého domu, 14. — V. Burian, K moravským nálezům kostěného obložení sochy kuše ze 14. a 15. století, 16. — **SDĚLENÍ:** Záchrana otaslavského hradu, 19. — Holandský větrný mlýn u Dětkovic, 19. — V. Kupka, K výstavě Františka Šnajdra, 20. — IV. svazek Historického místopisu Moravy a Slezska v letech 1848—1960, 20.