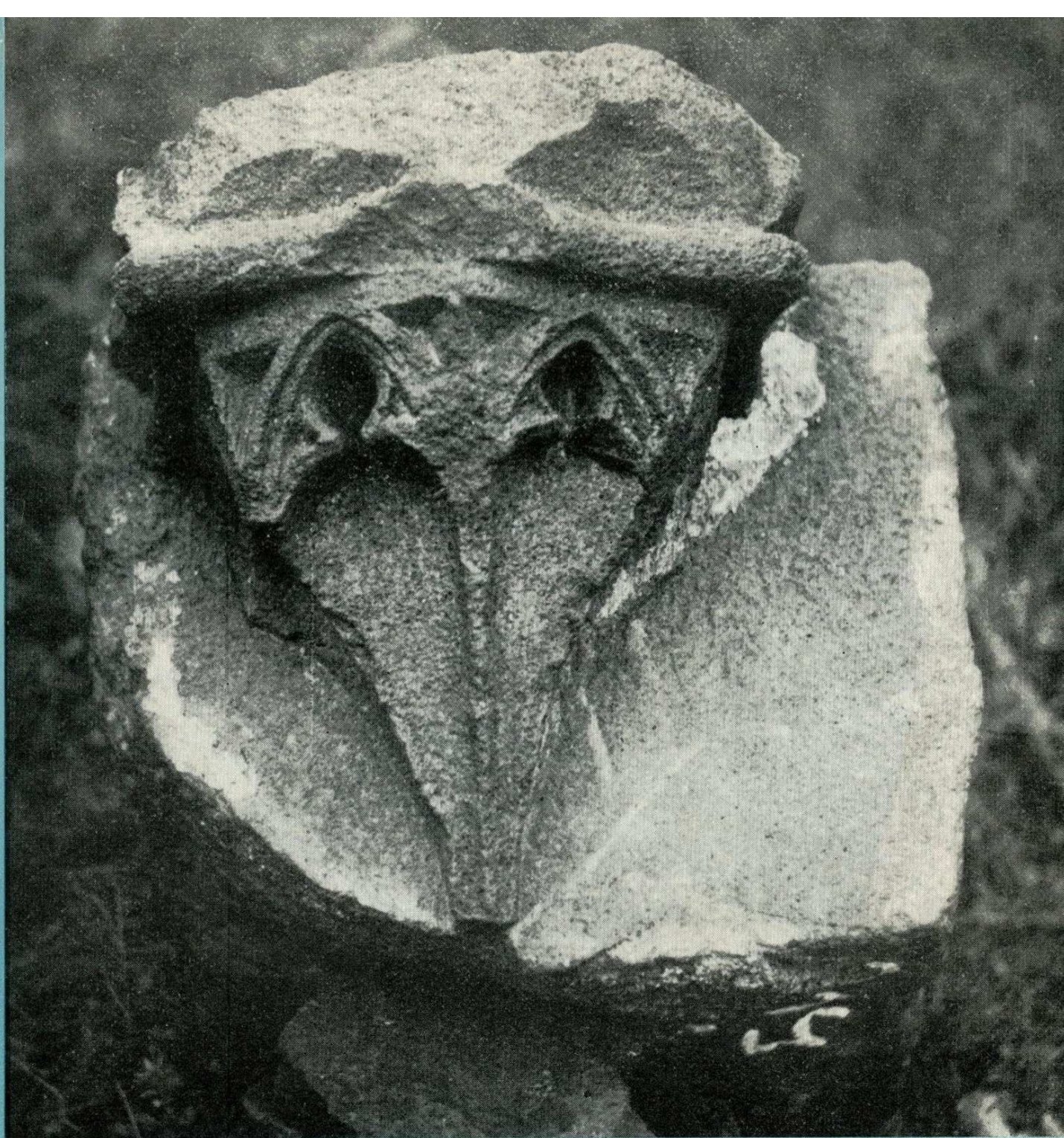


1975

Číslo 172



zprávy

VLASTIVĚDNÉHO
ÚSTAVU
V OLOMOUCI



Dolany, Kartouzka. Hrnek z prostory R.

1. strana obálky:

Dolany, Kartouzka. Kružbová konzola z místnosti R. Snímek V. Burian.
(K čl. Předběžná zpráva o výzkumu v Dolanech r. 1974)

Václav K u p k a

NA OKRAJ VÝSTAVY N. N. ŽUKOVA V OLOMOUCI

Vlastivědný ústav, ONV a OV SČSP uspořádaly v Olomouci v měsíci dubnu 1975 v olomoucké oblastní galerii u příležitosti 30. výročí osvobození republiky Sovětskou armádou výstavu grafiky, kreseb a akvarelů Nikolaje Nikolajeviče Žukova, národního umělce SSSR a dlouholetého uměleckého vedoucího Grekovova výtvarného studia Sovětské armády.

Žukov se narodil v r. 1908, navštěvoval průmyslovou uměleckou školu v Nižním Novgorodu a své vzdělání ukončil na grafickém oddělení v Saratově v r. 1930. V letech 1932—1934 se po absolvování základní vojenské služby věnoval knižní ilustraci a užité grafice. Ilustroval dětské knihy, vytvářel plakáty a tenkrát započal také se závažnější politickou tvorbou: ilustroval životopisy Marxe a Engelse.

Od r. 1940 začíná jeho výtvarný zájem o postavu Leninovu. Když byl v r. 1941 mobilizován, slouží nejprve jako prostý voják a později byl zařazen do útvaru jako výtvarný redaktor vojenských časopisů. Vede si jakýsi výtvarný vojenský deník, který mu potom posloužil k závažnějším malířským realizacím. Získává státní cenu Grekovova studia a v r. 1945 působil v rámci vojenské výtvarné brigády v Rumunsku, Maďarsku, Rakousku a Československu. Zážitky z těchto válečných cest zaznamenává tužkou, perem a velký význam pro Žukova měl jeho pobyt v Norimberku při procesu s válečnými zločinci. Vznikla série nejen dokumentárních, ale psychologicky zajímavých portrétů válečných zločinců jak defilovali před očima výtvarníka i celého tehdejšího poválečného světa. Tento cyklus portrétů válečných zločinců se stal výtvarným doprovodem pro novinářský deník Borise Polevého — ostatně v r. 1972 vychází 20 grafických listů Žukovových jako doprovod k Polevého knize na téma: norimberský proces, nazvané „Konec konců“. Objevuje pro sebe novou techniku — techniku akvarelu. V roce 1949 vznikly akvarelové portréty Lenina, Marxe, Engelse a v r. 1950 ilustruje Polevého Příběh opravdového člověka, tak jak jej generace našich současníků zná i v českém překladu. Je zvolen dopisujícím členem Akademie, získává titul národního umělce Ruské socialistické federativní republiky a v roce 1963 získává titul národního umělce SSSR. Následují cesty za uměleckým poznáním i tvorbou. V Itálii vzniká cyklus Italských partyzánů, které kreslí a maluje akvarelem, maluje scénky z italských měst a vesnic, kde čerpá námět z prostředí prostých lidí, přičemž ho ani tak nezajímají honosné stavby minulosti. V r. 1972 získal čs. cenu Víta Nejedlého. Dne 30. září 1973 po úspěšné cestě Itálií a řadě úspěšných výstav i ve své zemi — Žukov umírá. 30 roků vedl Grekovovo vojenské výtvarné studio.

Olomoucká výstava shromáždila reprezentativní výběr umělcova díla. Převládaly portréty a žánrové kresby. Z portrétních děl je třeba připomenout vystavený cyklus představitelů dělnického hnutí, portréty Lenina, Marxe a Engelse. Portrétům Švabinského, Trnky a Pelce dokázal Žukov dát ty rysy, které svědčí

o hloubce psychologického poznání těchto osobností. Byl zde také vystaven cyklus portrétů norimberských válečných zločinců. S láskou, citem a pochopením pro psychologické nuance tak známé z tradiční ruské a sovětské kresby, kreslil Žukov portréty dětí. Snad právě v těchto drobných kresbách — někdy komponovaných do žánrové scény — umělec prozradil nejlépe svůj psychologický postřeh, který dovedl zachytit různě odstupňované pocity a zážitky ve výraze, jak je prozrazuje prostá dětská tvář. Portrétní studie žen mají něžný kolorit a navozují atmosféru Čechovových povídek. Kresby inspirované válečnými událostmi nesledují pouze dokumentární věrnost, ale ve výrazu bojovníků vyjádřil umělec odhodlání a oddanost s jakou vojáci šli do boje, přesvědčení o spravedlnosti svého boje. Portréty z cyklu Italských partyzánů soustřeďují nejen obecné rysy představitelů tohoto hnutí, ale nepomíjejí individualitu osobnosti, kterou dokázal umělec charakterizovat ve výraze, myslím, velice dokonale. V těchto portrétech lze vyčíst nejen oddanost hnutí, ale zjišťovat osobní charakter jednotlivce.

Výstava byla doplněna akvarelovými krajinami a několika tradičními náměty kytic růží, ale je třeba říci, že těžiště tvorby Žukova je v portrétu. Žukov je důsledný realista, který se projevuje především v precizní detailní kresbě. Na pozvánku k slavnostnímu zahájení bylo použito krásné kresbičky, která zobrazila část olomouckého starého města. Škoda, že výstava sama nebyla doplněna kresbami umělce z prostředí Československa a zvláště z Olomouce ve větší míře, když víme, že umělec naše město navštívil.

Výstava se stala hodnotnou součástí oslav 30. výročí osvobození naší země a konce druhé světové války. Má i k mírové problematice — přímo i nepřímo — co říci.

K SEDMDESÁTINÁM OTAKARA LENHARTA

Dne 26. 3. 1975 v Divadle hudby v Olomouci se uskutečnil večer věnovaný tvorbě Otakara Lenharta. Součástí večera byla vernisáž Lenhartových fotomontáží či fotogramů z 30. let a promítání autorových filmů, které zčásti byly vytvořeny pro Vlastivědný ústav. Večer byl doplněn přednesem básně Antonína Sovy v podání Michaely Kubisové. Její přednes dokázal navodit správnou atmosféru večera u posluchačů, kteří zcela zaplnili hlediště. Zájem o tento večer potvrdil, že „lenhartovská tradice“ je živou položkou olomouckého kulturního povědomí. Úvodní slovo, které pronesl dr. Václav Kupka, uveřejňujeme a jubilantovi přejeme ještě mnoho tvůrčích úspěchů.

Dnešní večer věnovaný filmům a fotomontážím Otakara Lenharta ukazuje jen část tvorby tohoto výtvarníka, který — jak již bylo napsáno — tvoří bez okázalosti a pro vlastní potěšení. Otakar Lenhart je totiž také malířem a stejně jako otec Jindřich Lenhart věnuje se krajinomalbě. V poslední době vznikají v jeho ateliéru obrazy z Jeseníků. Toto téma zpracoval před léty jako fotograf a výsledkem toho byla krásná publikace, dnes již rozebraná. Budiž řečeno, že Lenhart — fotograf a filmař — je především malíř.

Ve 30. letech uveřejňuje své první fotografie v ročenkách a sbornících. Tyto fotografie — převážně portréty — mají ráz doby svého vzniku. V té době Lenhart, ostatně jako řada jiných fotografů, experimentuje. Za všechny případy připomeňme Man Rayovy rayogramy. Tento umělec přešel od malování k fotografii, aby nakonec se k malování opět vrátil. Je zajímavé, že obdobně tomu bylo i u Otakara Lenharta. V rodinném prostředí, vlivem otce i bratra, kreslí a maluje, později fotografuje, filmuje, aby konečně zakotvil znovu v malování.

Ve fotografii potřeboval experimentovat s negativem, hledal a zkoumal výtvarné možnosti fotografie a tak vzniká řada fotomontáží. Lenhartovi nestačila tehdy oblíbená solarizace, experimentoval s překrýváním částí negativů barvou, dvouexpozicí apod. Vzniká série zajímavých fotomontáží na téma Opilého korábu — Rimbaudovy básnické předlohy, která se později stává také podkladem pro jeden z jeho filmů. Vznikají fotogramy, které koncem 30. let byly vystaveny na souborné výstavě fotografie v pražském Mánesu. Na některých z těchto prací je vidět typicky malířský přístup k tématu.

V 50. letech Lenhart objevuje pro svoji tvorbu filmovou kameru. Myslím, že důležitým mezníkem pro jeho filmařské dílo je barevný film věnovaný tvorbě jeho otce: Můj otec malíř. V tomto filmu se Lenhart projevil jako tvůrce citlivě komponovaného obrazu a film působí nejen jako dokument o tvorbě olomouckého malíře, ale prozrazuje také osobní vztah tvůrce filmu k vlastnímu námětu. Od tohoto filmu je cesta k dalším filmům již otevřená. Věnuje se sice také fotografii, ale filmování se mu stává na dlouhou dobu hlavním oborem jeho tvůrčích zájmů.

Série dnešních filmových snímků rozdělují na dvě základní skupiny. První skupinu tvoří dva snímky, u kterých převažuje více dokumentární, didaktické hledisko, i když oba mají také umělecké hodnoty. Film o olomoucké a šternberské keramice je dokladem o odborné činnosti v této oblasti. Dokumentuje práci odborníka, ale současně ukazuje krásu předmětů vytvořených uměleckými řemeslníky v minulosti. Způsob, jakým Lenhart snímá tyto objekty svojí kamerou, svědčí o citlivém oku kumštýře. Film s námětem Dürerovy Apokalypsy sahá nejhluběji do minulosti a vedle poučení poskytuje zajímavý zážitek v kombinaci grafické předlohy a dobového textu. Jde o film autorský, i když byl vypracován za odborné spolupráce. Je třeba říci, že celkové pojetí tohoto filmu vychází z Chadrabovy koncepce vědeckého výkladu tohoto díla.

Druhou skupinu tvoří filmy, které podle mého názoru osobnost Lenhartovu charakterizují nejlépe. Tak je to především krátký snímek věnovaný Kupkovým satirickým a ironickým karikaturám z přelomu století. Tyto předlohy posloužily Lenhartovi k vytvoření krátkého snímku, který je zasazen do rámce Lenhartova osobního zážitku z dětství. Zážitek z Rimbaudovy poezie vložil Lenhart do filmu vytvořeného z vlastních fotomontáží. Opilý koráb je spojen jednak hudbou, jednak recitací Rimbaudovy poezie, ale také výtvarným symbolem velmi sugestivní působivosti. Symboly zvědavých očí, které se mění v lodičku procházející celým filmem a vytvářejí či dotvářejí jeho výtvarnou jednotu. Výrazně výtvarnou hodnotu má krátký snímek inspirovaný Halasovou poezií. Staré ženy — tento krátký film má pro Lenharta význam navíc filosofický. Básníkovo slovo v podání recitátora zaznívá do sledu snímků, které se snaží nahmatat prostředí, tváře a ruce starých žen. Rád bych upozornil na některé výtvarně působivé obrazy, které jsou komponovány ve stylu starých holandských zátiší. Je to například stůl s jídelními příbory a zbytky jídel, nebo ruce starých žen v detailu, jejich tváře spojené s obrazem vlajčího prádla atd. Tento snímek spolu s posledním, který vznikl na téma Beethovenovy hudby, považuji za vyvrcholení Lenhartovy filmařské tvorby. Myslím si, že v tomto filmu prokázal Lenhart své filmařské umění. Lenhart zde propojil několik dějových poloh. Spojil hraný film s pásmem reprodukcí Breugelových a Boschových obrazů s dobovými dokumenty. Beethovenova hudba dává filmu silný emocionální náboj a některé obrazy jsou tak silné, že divák je dojatý. Tento film vznikl u příležitosti celostátní soutěže, kde získal dobré umístění.

O všech filmech je třeba říci, že jsou filmy autorskými, Lenhart byl sám sobě režisérem, kameramanem, zpracoval námět. I konečné technické zpracování je jeho dílem. Jestliže Otakar Lenhart oslaví letos své významné životní jubileum zbývá popřát Otakarovi Lenhartovi mnoho dalších tvůrčích úspěchů.

-pka.-

ADMINISTRATIVNÍ OPATŘENÍ PŘI EPIDEMII CHOLERY V ROCE 1831 NA MORAVĚ

Když na sklonku roku 1830 začala cholera zaplavovat rozsáhlé oblasti v okolí Kaspického moře, nedalo se už pochybovat, že tato metla lidstva postihne tentokrát i střední Evropu. Toho si byla vědoma i tehdejší vládní místa, kterým muselo být jasné, že takové epidemii se nedá čelit pouze lékařskými prostředky, ale že je nutno provést energická administrativní opatření, jejichž dodržováním by se dalo choleře předcházet nebo aspoň její rozšíření co nejvíce omezit. Tato administrativní opatření byla v podstatě dvojího druhu, a to celostátní, příp. zemská a krajská, případně i místní.

Celostátní administrativní opatření proti choleře většinou vycházela z poznatků při prevenci a léčení jiných epidemických nemocí, zejména moru, na něž se v tehdejší monarchii vztahoval dvorní dekret z 2. 2. 1806 č. 2. 156 a nejvyšší patent z 21. 5. 1805 a z různých poznatků o choleře uveřejněných ruskými a anglickými lékaři. Už 18. 11. 1830 byla vydána pro tzv. rakouské státy instrukce, která sledovala, jak zabránit proniknutí cholery na jejich území. Aby nedošlo k zavlečení choroby stykem obyvatelstva, byl na státních hranicích zřízen sanitní kordon, který navazoval na podobný kordon pruský, vedený po Odře, Nise, Sprévě a Labi až k Severnímu moři. Kromě toho bylo nařizováno lékařsky vyšetřovat všechny osoby přicházející ze zamořených oblastí, stejně jako asanovat všechny zásilky, a to způsobem předepsaným pro zásilky přicházející z oblastí postižených morem; podobné nařízení se vztahovalo i na všechny rakouské přístavy. K zmíněné instrukci bylo připojeno poučení, jak si počínat, kdyby přece jen cholera pronikla na území státu, v němž se mluví o:

1. rozeznávání cholery a jejím průběhu,
2. zabránění styku mezi nemocnými cholera a dosud zdravými osobami,
3. péči o zdravé osoby, zejména pokud přicházejí do styku s nemocnými,
4. případném ničení předmětů, jejichž užíváním by se mohla cholera přenášet a o způsobech léčení cholery.

V této a dalších instrukcích se doporučovalo léčení podle uherského kněze Morvaye, dr. Šimko, který byl tehdy lékařem v Černošicích v Haliči (později působil na Moravě, zejména v Olomouci) a dr. Leo z Varšavy, jehož metoda však byla v září 1831 zakázána.

Přes všechna preventivní opatření však cholera pronikla na území Haliče; v lednu až březnu 1831 se sice rozšířila jen málo v krajích Čortkov a Tarnopol, ale z nemocných tu umíralo 60—70 proc. Proto byl sanitní kordon ze státních hranic přeložen na řeku San; avšak ani to nezabránilo postupu cholery na západ a když se v červnu objevila v Jaroslavi, byl s platností od 11. 6. 1831 mezi Haličí a Moravou a Slezskem utvořen další kordon, a to na řece Sole. Už předtím byla 27. 4. 1831 ustavena permanentní sanitní komise pro Moravu a Slezsko, jejímž prezidentem se stal generál jízdy baron Lederer v Bílsku, jemuž podléhal i zmíněný vojensko-sanitní kordon na Sole a karanténní zařízení v Kentech. Přes tento kordon mohly být propuštěny jen osoby a zboží, které se vykázaly potvrzením, že přicházejí z míst, kde v posledních dnech před jejich odchodem nebyla cholera; v záporném případě bylo jejich zboží uloženo v karanténě a osoby poslány zpět. Dobytek hnaný z Haliče musel být řádně vykoupán v Sole a šaty

honců vydesinfikovány. Později nebyli už cestující posíláni zpět, avšak po 20 dní držení v karanténě a haličtí honci dobytka byli měněni za moravské. Od 2. července byly zpřísněny podmínky karantény, již se po 20 dní museli podrobit všichni cestující, protože žádná zdravotní osvědčení se neuznávala.

Podobný kordon byl zřízen také na dnešních moravsko-slovenských hranicích. Ten však nebyl veden po žádné řece, ale v horách, takže nebyl přehledný a přes přísný zákaz docházelo velmi často k pokusům o jeho překročení. Situace došla tak daleko, že pro její zvládnutí vyhlásil 13. 8. 1831 velitel kordonu generál Mayer pro všechny obce podél zmíněných hranic stanné právo. Podle něho mohl být každý, kdo neuposlechl výzvy kordonové stráže k zastavení, na místě zastřelen. Tyto kordony však přes všechnu přísnost šíření cholery nezabránilo, a proto byly v říjnu 1831 postupně rušeny. Větší účinek se začal přikládat všeobecnému poučování lidu o choleře a jejím léčení, které se mělo provádět hlavně tam, kde se dosud neobjevila, jak to bohužel dosti pozdě nařizoval dvorní dekret z 1. října 1831.

Současně s těmito nařízeními celostátního charakteru byla vydávána i nařízení krajská, která je doplňovala s ohledem na krajské a místní podmínky. Nejčileji si v tomto směru počínal přerovský krajský úřad, sídlící tehdy v Hranicích, který projevoval daleko větší aktivitu než ostatní moravské kraje. V době ohrožení choleroou vydával týdně 2—3 nařízení, která se jí týkala; jeho aktivita byla pochopitelná už z teritoriálních důvodů, protože spravoval území ležící ze všech moravských krajů nejbližší Haliči, odkud právě toto nebezpečí hrozilo. Jeho nejzávažnější nařízení obsahuje normálka z 22. 1. 1831; v níž se poukazuje na nebezpečí cholery a k níž byly přiloženy 4 instrukce, a to pro:

1. postup vrchností při vypuknutí cholery,
2. lékaře a ranhojiče, jak při ní postupovat a zajišťovat čištění podezřelých bytů,
3. politické komisaře ustanovené na uzavírací linii postižených obcí,
4. politické komisaře a lékaře v obcích postižených choleroou.

První instrukce vycházela z vědomí, že cholera se rozšiřuje hlavně stykem obyvatelstva a že je nutno znát co nejdříve veškeré případy jejího výskytu i úmrtí na ni. Proto měly všechny dospělé osoby, pokud jim to bylo známo, hlásit vrchnosti i případy pouhého podezření z cholery, jejíž symptomy jsou podrobně popsány. Pokud bylo takové hlášení učiněno, musel ihned vrchnostenský úředník, ve městech pracovník magistrátu, tuto skutečnost na místě ověřit a zjistit, kdo od doby onemocnění vstoupil do domu. Šlo-li skutečně o choleroou, bylo všem obyvatelům zakázáno pod jakoukoliv záminkou vycházet z domu; ten měla neprodleně obstoupit stráž, aby zajistila izolaci jeho obyvatel. Vrchnost musela o případu vyrozumět kteréhokoliv dosažitelného lékaře.

Jestliže i ten potvrdil výskyt cholery, pak bylo zavedeno každodenní prohlížení všech obyvatel obce. K tomu účelu byly všechny dosud neuzavřené domy rozděleny na několik obvodů, z nichž každý měl svého dohlázeatele, který musel všechny obyvatele dvakrát denně prohlížet. Při tom vyvolal všechny obyvatele před dům a jestliže na někom zpozoroval jen podezření z cholery, musel to opět hlásit vrchnosti. Řádné konání práce těchto prohlázeatelů kontroloval ještě lékař nebo ranhojič namátkovou prohládkou dosud zdravého obyvatelstva.

Dále bylo nařízeno uzavření kostelů, škol, hostinců, trhů a vůbec všech míst, kde docházelo ke shromažďování obyvatelstva; rovněž byly zastaveny veřejné pohřby. Prodej v řeznických a pekařských krámech se mohl provádět jenom na stolech vnesených před obchody a u každé prodejny stála stráž, která k nákupu připustila jen jednotlivé kupující.

V instrukci pro lékaře se nařizovalo, pokud na choleroou onemocněla třeba jen jediná osoba, přenést ji do větší místnosti a tam ji izolovat. Přístup k ní měl jen

ten, kdo ji ošetřoval. Její prádlo a povlaky postele měly být, aniž by se jich kdo dotkl, namočený v roztoku chlorového vápna asi na 12 hodin a pak teprve běžným způsobem vyprány. U jemnějšího prádla se mohlo použít i chlorové vody. Jestliže nebyly tyto chemikálie po ruce, muselo se prádlo několikrát máčet vždy v nové vodě a pak teprve vyprat mýdlem. Veškeré prádlo, podlaha a nádobí, které nemocný znečistil, se musely polít roztokem chlorového vápna. Mobilní předměty se musely vynést z místností a tam desinfikovat.

Lékaři a ošetřovatelé, kteří se nemohli ubránit doteku nemocného nebo věcí, které používal, si rovněž měli mýt ruce, spánky, uši a povrch rtů roztokem chlorového vápna, případně si měli doma mýt celé tělo houbou namočenou v tomto roztoku. Ústní dutina se měla desinfikovat směsí vyrobenou tak, že se do šálku vody dalo půl kávové lžičky roztoku chlorového vápna a něco pálenky nebo kolínské vody. K mytí rukou i k desinfekci úst se mohlo používat i dobrého octa a ošetřujícím se doporučovalo pít odvar máty peprné s přísadkou Hoffmanských kapek nebo alkoholu. Pro desinfekci vzduchu v místnostech se mělo používat vykuřování parami anorganických kyselin.

Podle instrukce pro policejní komisaře ustanovené na uzavírací linii postižených obcí, v nichž krajský fyzik potvrdil výskyt cholery, musela být obec zajištěna kordonem, který podléhal policejnímu komisaři vybíranému ze spolehlivých zaměstnanců krajského úřadu. Kde to poměry a počet obyvatelstva dovozovaly, mohla být kordonem uzavřena jen potřebná část obce.

Uzavírací linie kordonu musela být obsazena s ohledem na roční dobu a místní podmínky strážemi. Ty měly být navzájem vzdáleny tak, aby na sebe ve dne viděly a v noci mohly udržovat styk voláním, aby kordon byl neprodyšný. Strážní mužstvo pro kordon měly ze svých poddaných dodávat sousední vrchnosti podle požadavku policejního komisaře; strážní museli být spolehliví a zdraví lidé a čas od času měli být vystřídáni. Stráže musely mít heslo a zejména v noci musely pilně patrolovat od jedné strážnice k druhé, ve dne stát čelem k uzavřené vesnici a s obyvatelem nesměly mluvit nebo dokonce vyjednávat.

Nezbytný styk s obyvatelstvem uzavřených obcí byl povolen jen na místech k tomu určených. Tam byly umístěny z obou stran od sebe vzdálené závory, u nichž musely obě strany zůstat stát a vyjednávat pod dohledem dozorcího. Výměna předmětů se musela dít bez vzájemného doteku. Platil-li např. obyvatel uzavřené obce kovovou mincí, musel ji vložit do nádoby s octem, odkud si ji pak jeho partner vzal. Papírové peníze musely být před převzetím desinfikovány kouřem; stejně tak byly desinfikovány dopisy, které pro větší účinnost byly na více místech propíchnuty. Desinfekci prováděl k tomu určený sluha podle zvláštní instrukce. Balíky, které se nedaly desinfikovat, nesměly být ze zamořených obcí vůbec odesílány.

Při tom každému komisaři kordonu měl být dán k ruce lékař, který měl mít jen tolik pacientů, kolik stačil ošetřovat; dále měl dohlížet i na styčných bodech a také řádně zkoumat zdravotní stav mužstva kordonu. Pokud byl kordon obsazen vojskem, rozhodoval jeho velitel s komisařem společně. Politický komisař měl každé 3 dny podávat krajskému úřadu obšírnou zprávu o choleře v příslušné obci.

V instrukci pro politické komisaře a lékaře v postižených obcích se nařizovalo, že pro každou takovou obec musí krajský fyzik nebo jeho zástupce provizorně ustanovit k provádění zdravotně policejních opatření vrchnostenského úředníka i sanitáře a hlásit to krajskému úřadu. Ten je buď schválil nebo nahradil vhodnějšími osobami. Vrchnostenský úředník se tím stal komisařem pro příslušnou obec a musel zajistit dostatečný počet strážců, čističů, dohlížitelů, ošetřovatelů nemocných a hrobníků.

Lidé onemocnělí cholerou museli být izolováni od tzv. pomíchaných (osob bydlících s nimi dosud v jednom domě) a od podezřelých, tj. osob, které od vypuknutí cholery vstoupily do postiženého domu a tito zase museli být izolováni

od zdravých. Pro nemocné musel být vyhlédnut a zařízen zvláštní lazaret, což byl o samotě stojící dům, který se musel obehnat plotem nebo příkopem. Do něho byli v doprovodu sanitáře pod eskortou odváděni nemocní s výjimkou těch, kteří si mohli zaplatit léčení doma. Pokud nemocní nebyli schopni chůze, byli do lazaretu odvezeni na voze, který se nesměl používat k jinému účelu. Zmíněné podezřelé osoby byly shromážděny v kontumaci, což byly oddělené domy s vlastními strážci.

Osoby, které na cholery zemřely, musely být pochovány od zvláštních hrobníků na místech k tomu určených, a to aspoň 1 sáh (1,89 m) hluboko, úplně nahé a posypané chlorovým vápnem. Jejich šaty a prádlo se musely napřed spálit a popel se s mrtvolou zahrabal do hrobu.

Kontumace pro podezřelé osoby měla být blízko lazaretu a každá rodina měla mít oddělenou kontumaci. Všechny osoby tu byly denně prohlíženy sanitářem a podezřelí z onemocnění byli ihned izolováni. Kontumace trvala 20 dní.

Čištění a asanace domů, v nichž došlo k onemocnění cholery, se mělo provádět jen u lepších budov, dřevěné domy se jednoduše spalovaly. Čištění se mělo provádět velmi důkladně a bylo přesně předepsáno. Místnosti musely být po 24 hodin vykuřovány, pak větrány, dřevěné předměty spáleny, ostatní důkladně očištěny, zdi oškrabány až na cihlu a hliněná podlaha vykopána 1 stopu (0,31 m) hluboko. Vykopaný materiál měl být vyvezen mimo obec a zapálen na něm oheň. Pak byla podlaha nasypána novou zeminou, zdi znova vyomítány a vybíleny. Obyvatelé domu se mohli nastěhovat až po vrchnostenském svolení a ještě dalších 10 dní se nesměli stýkat se svým okolím.

Příslušný lékař musel vést den ode dne protokol o průběhu cholery s udáním počtu nemocných, kontumovaných a zemřelých. Náklady na léčení v lazaretu a kontumaci nesla státní pokladna. Politický komisař obce a velitel kordonu byli odpovědní za přísun přiměřeného množství potravin a v krajním případě je mohli proti zaplacení běžných cen u sousedních vrchností prostě zrekvírovat.

Velké obce, městečka a města mohly být rozděleny na více obvodů, které mohly být uzavírány odděleně. Při tom obyvatelům neuzavřených částí, kteří byli pravidelně lékařsky prohlíženi, se doporučovalo co nejvíce omezit styk s okolím. Proto se měli zdržovat co nejvíce doma, veškeré obchody s výjimkou potravinářských měly být uzavřeny a prodejny potravin měly být rozmnoženy, aby do nich nepřicházelo mnoho lidí. Nákup potravin neměli provádět rodinní příslušníci, ale pro každou ulici ustanovení strážci a potraviny se měly dovážet na zvláštních vozech. Toto opatření vlastně nahrazovalo kontumaci prováděnou ve venkovských obcích. O jeho zrušení rozhodoval krajský fyzik; avšak ani potom nebyla obyvatelstvu dána úplná volnost pohybu a po dalších 20 dní se dále prováděly prohlídky veškerého obyvatelstva.

Na překročení nebo nedodržení příkazů uvedených v jednotlivých instrukcích byly stanoveny tresty, a to pro vrchnosti pokuta ve výši 25—1.000 zl., pro lékaře, ranhojiče, vrchnostenské úředníky a kněze žalář od 3 dnů do 3 měsíců, případně zostřený postem, a pro poddané tělesný trest, který se měl udílet pro výstrahu zejména tam, kde byl nedostatek lidí, a to okamžitě bez možnosti odvolání. Tato zásadní opatření byla často upravována a doplňována, a jak se dá prokázat, také prováděna.

Poněvadž epidemie cholery postihovala nejvíc obyvatelstvo chudých vrstev, které se po ztrátě práce často octlo bez prostředků, nařídil přerovský krajský úřad 8. srpna 1831, aby se těmito lidem na vhodných místech připravovalo výživné jídlo, kterým měla být rumfortská polévka a rozdávalo se potřebným lidem. Příprava polévky je v nařízení předepsána do nejmenších podrobností.

Dále chtěl mít přerovský krajský úřad běžný přehled o počtu nemocných, a proto 4. září 1831 nařídil všem panstvím, kde byla cholera, podávat sedmidenní hlášení, která se uzavírala vždy v neděli v 18 hodin. Jejich zpracování bylo bedlivě kontrolováno a vyžadována k němu velmi často různá vysvětlení.

Některá dobrá nařízení však bohužel přišla dost pozdě. Pro nedostatek lékařů asi původně léčili cholery i ranhojiči a výsledky místy nebyly valné. Proto bylo 4. prosince 1831 nařízeno, že léčení mohou provádět jen graduovaní lékaři a ranhojiči byli postaveni pod jejich dozor. Proto byly jednotlivé kraje rozděleny na obvody podléhající graduovaným lékařům. Těch bylo ovšem málo a tak celý přerovský kraj sahající od Kroměříže až po Ostravu byl rozdělen na 9 obvodů se sídlem v Lipníku, Hranicích, Kelči, Krásně, N. Jičíně, Místku, Fulneku a 2 obvody byly v Kroměříži. Graduovaného lékaře tehdy nemělo ani krajské město Přerov. Největší z těchto obvodů byl místecký, který sahal od Ostravy až na slovenské hranice. Nejmenší byl hranický obvod, jemuž podléhala jen panství Hranice a Hustopeče; ovšem službu v tomto obvodu zajišťoval jinými povinnostmi hodně zatížený krajský fyzik.

Ani v době, když už epidemie cholery opadávala a končila, nepřestal zájem o ni. Ve shodě s dvorním dekretem z 12. srpna 1831 vydal krajský úřad Přerov normálku z 30. prosince 1831, podle níž mělo každé panství po zlikvidování cholery podat hlášení, kde v prvním díle měl být uveden podle obcí počet onemocnělých cholery, uzdravených a zemřelých mužů a žen; v druhém dílu (policejné sanitním) se měl popsat průběh epidemie, jeho příčiny a zjištěná pozorování. Ve třetím dílu se měly zhodnotit zásluhy osob, které se při zdolávání cholery vyznamenaly.

Krajskému úřadu Přerov velmi záleželo na získání podrobných informací o průběhu cholery a téměř celé první pololetí roku 1832 se jeho akta doslova hemží nejrůznějšími doplňky pro získání stále podrobnějších údajů o stavu, věku, povolání zdravých, onemocnělých a zemřelých osob, zvláštních podmínkách, které v jednotlivých místech cholery ovlivnily, o vysvětlování odchylek od běžných průměrů v kraji až po udělování pochval zasloužilým osobám a ojediněle i přiznání podpor vdovám a sirotkům, jejichž živitelé rodin se jako ošetřovatelé nemocných nakazili cholery a zemřeli a podobně.

Díky těmto administrativním opatřením, která, jak jsem uvedl, byla na Moravě a ve Slezsku nejvíce uplatněna v přerovském kraji, a samozřejmě i brzkým použitím vhodných lékařských prostředků se docílilo, že počet obětí cholery tu byl nižší než v jiných zemích a některé obce tato epidemie nepostihla vůbec.

P o z n á m k a :

Tyto údaje byly zpracovány podle archivních materiálů ve fondech: velkostatek Hranice, Veselíčko u Lipníka, Cítov, Rokytnice u Přerova a Tovačov uložených ve Státním archivu Janovice u Rýmařova.

S o u h r n

Při epidemii cholery v roce 1831 byla provedena energická administrativní opatření s celostátní nebo krajskou platností, jejichž účelem bylo této epidemii předejít nebo aspoň její rozšíření co nejvíce omezit. Z prvních měl největší význam sanitní kordon na hranicích země a zřízení státní a zemské sanitní komise; nejintenzívnější opatření druhé skupiny byla na Moravě a ve Slezsku provedena v přerovském kraji. Nařizovala zejména maximální omezení styku obyvatelstva, povinné zdravotní prohlídky, povinnou izolaci a léčení nemocných osob v lazaretech, asanaci jejich domů a zabránění hladu v nejširších vrstvách obyvatelstva. Kromě lékařské péče přispěla i tato opatření k tomu, že počet obětí epidemie na Moravě a ve Slezsku byl poměrně malý.

OLOMOUCKÉ MINCOVNY

S Olomoucí jsou přímo spjaty počátky moravského mincování. Předpoklad k tomu dává výhodná poloha na brodu řeky Moravy, která z města učinila komunikaci evropského významu. Pokud jde o politické předpoklady, pak se v tom smyslu uplatňuje staroslovanské hradiště z doby Velkomoravské říše; po krátkodobé polské okupaci byla Morava kolem roku 1017 znovu připojena k českému státu. Krátce poté ji dává do údělu svému synu Břetislavovi český kníže Oldřich. Břetislav zde ve druhé čtvrtině 11. století vybudoval hrady olomoucký, brněnský a znojenský, přičemž nejdůležitější z nich byl hrad olomoucký, ježto při něm bylo v letech 1062 a 1063 zřízeno biskupství.

Není sice žádných písemných dokladů, avšak podle nalezených mincí lze mítí zato, že prvé moravské mince razil Břetislav I. (1021 — 1034 — 1055) a Radoměřský tvrdí, že to byla právě Olomouc, kde tyto mince byly raženy před rokem 1050, kdy byla Morava rozdělena na tři úděly a údělná knížata v Olomouci, Brně a Znojmě začala razit své mince.

Mince přidělené Radoměřským do Olomouce mají v opise vesměs jméno sv. Petra, který byl patronem nejstaršího olomouckého hradního kostela. Na Břetislavových mincích se velmi často vyskytuje jako samostatný mincovní obraz motiv péřové koruny (podle jiných též ozářená přilba nebo kapalín), dále kotva a v opisech mimo jména Petrova také jméno sv. Klimenta i sv. Václava. Nevylučuje se též možnost, že nejstarší moravskou ražbou by mohl být denár nalezený roku 1960 u Líšně, s obrazem ruky na líci a kaplicí s nápisem ONO na rubu.

Po Břetislavovi razila v Olomouci i další údělná knížata. Jinak o olomoucké mincovně této doby se žádných zpráv nezachovalo a nevíme ani, kde byla umístěna. Soudí se však, že to bylo na olomouckém hradě.

Markrabská a královská mincovna ve 13. století

Zatím co v Čechách znehodnocení denárové měny a v důsledku kolonizace převaha cizích brakteátů vedla české mincovny k ražbě českých brakteátů, naskytá se otázka, co bylo v tomto období s olomouckou mincovnou a zdá se, že v polovině 12. století na Moravě veškerá mincovní činnost ustala.

Markrabí Vladislav Jindřich (1197—1222) dal na Moravě razit novou denárovou minci bez opisu a uvedl patrně do provozu bývalé knížecí mincovny v Olomouci a Brně. Písemných zpráv se nám o tom nezachovalo. Ježto ale zakládání nových a rozvoj starých měst předpokládal větší potřebu peněz, dalo by se soudit, že ražba v těchto městech pokračovala a že bylo raženo snad i jinde. Tyto dvoustranné denáry však dosud do žádné mincovny přiděleny nebyly, protože jsou němé. Naskytá se proto předpoklad činnosti olomoucké mincovny i v tomto období.

V druhé polovině 13. století jsou již o moravských mincovnách zachovány některé zprávy. V roce 1281 je doložen olomoucký mincmistr Friedericus advocatus et magister monetae Olomucii. Dále je v listině olomouckého biskupa Theodorika z roku 1299 doložena hřivna stříbra olomoucké váhy. I když není výslovně uvedena jako olomoucká můžeme ji za takovou pokládat, protože je o ní zmínka v listině téhož biskupa z r. 1284, i v listině krále Václava II. dané v Olomouci.

V tomto období dával král moravské mincovny do pronájmu na základě smlouvy, kterou uzavíral buď s jedním mincmistrem, nebo se sdružením tří mincmistrů. Ve smlouvách byla uvedena délka pronájmu, data o nájemném,

kteře bylo dlužno králi odvádět i předpisy o jakosti a počtu mincí, které měly být z hřivny stříbra raženy.

Nejvyšším orgánem byl mincmistr, který podléhal moravskému komorníkovi, pro jednotlivé mincovny byli jmenováni jeho zástupci zvaní procuratores. Součástí mincovny pak byla i směnářna, která prováděla výměnu nové mince za starou, vykupovala ražební kov, jakož i přebírala kovy vytěžené v dolech. Písař mince byl jmenován od krále a měl plnou pravomoc v kontrole mincovny i ražených peněz. V této souvislosti je nutno se zmíniti o tehdejší proběři, který ještě nebyl úředníkem mincovny jako proběři či vardajni v pozdější době.

Takto byla patrně organizována i olomoucká mincovna ve 13. století; i když o tom nemáme přímých zpráv, byly tu patrně raženy brakteáty, které však zatím nejsou od ostatních odlišeny. Podle zachovaných zpráv nejživější činnost olomoucké mincovny byla koncem 13. století, kdy je doložen mincmistr i olomoucká váha hřivny, ale nemůžeme zodpovědět otázku, kde tato mincovna byla umístěna. Tato královská mincovna pracovala patrně až do zrušení všech mincoven v českých zemích, tj. do soustředění do Kutné Hory, kde byla v roce 1300 skutečně grošová reforma a kde se až do dnešního dne zachoval znak olomoucké šmitny — mincovny.

Městská mincovna v 15. století

V době husitského hnutí bylo město Olomouc jedním z jeho hlavních odpuřců. V roce 1420 se Olomoučtí zúčastnili se Zikmundem tažení ke Kutné Hoře a v odměnu za věrnost povolil Zikmund městu ražbu vlastní drobné mince, a to daleko dřívě, než došlo k ražbě městských drobných peněz v jiných moravských městech. Nepochybným dokladem o tom je listina císaře Zikmunda z roku 1422, kde se Olomouckým dává právo k ražbě stříbrných peněz a haléřů stejné jakosti i stříže, jak byla ražena Zikmundova mince v Brně. Dalším dokladem olomoucké mince je i zpráva v tzv. kodexu Václava z Jihlavy z r. 1430, která ražbu olomoucké mince posunuje až do tohoto roku. Dalším dokladem pak může být i zápis z r. 1434, v němž je uváděn plat pro pregéře. Zcela jasně je pak městská měna uvedena v zápisu z 21. listopadu 1448 o půjčce M. Gerunka Tomanu Leschingovi na 10 hřiven městské měny. Takových zápisů lze pak v městských knihách 15. století nalézt celou řadu až do konce století a je velmi pravděpodobné, že městská mince olomoucká obíhala ve městě od dvacátých let až do konce 15. století, a to tím spíše, že v 2. polovině 15. století nebyla na Moravě žádná jiná městská mincovna.

V této mincovně byly podle Sejbala raženy z počátku čtyřhranné mince s orlicí a kroužky, později s kostkovanou orlicí. Původně sem také byly přiděleny čtyřhranné mince s orlicí a písmeny SO, která byla čtena jako STADT OLMÜTZ. Na základě nového materiálu je však Sejbal čte jak SG a přiděluje je městské mincovně v Brně. Význam těchto a jistě dalších písmen však není dosud zcela objasněn. Je nutné sem zařadit i pozdější kruhové mince s orlicí a hledat olomoucké ražby i mezi mincemi bez označení, tak jak je razilo i Brno. Zatím však o nich nelze říci nic bližšího. Znojmo a Jihlava své mince označovaly písmeny Z a I.

Základní měnovou jednotkou byla v Olomouci hřivna (marka), která byla početní jednotkou grošové měny (64 grošů). Vedle marky se však vyskytovala i kopa grošů (60 kusů). Další hodnotou městské měny byl zlatý. Vyskytuje se v písemných dokladech velmi často a jeho cena kolísala od 30—32 grošů. Údaje o uherských dukátech jsou zaznamenány častěji až koncem století. Velmi zřídka se vyskytují zmínky o míšeňské hřivně a groších, dále o vídeňské minci a ještě méně i zápisy o polských hřivnách.

Jména mincmistrů ani bližší správy o umístění mincoven té doby se nám

také nezachovaly a není známo, kdy přestaly razit. Zánikem městské mincovny olomoucké, která začala razit jako první z moravských městských mincoven, nastala zde delší přestávka a s olomouckými ražbami se setkáváme až na počátku 17. století, kdy počíná nové období mincovny v Olomouci, zprvu stavovské a později císařské.

Stavovská a císařská mincovna 1619—1643

Když se v roce 1619 ujali vládní a výkonné moci moravští stavové, neopomenuli pochopitelně ani práv mincovního regálu, protože k vedení svých vládních záležitostí potřebovali značné finanční prostředky. Starali se proto o zřízení mincovny. Mincovní zařízení bylo po ruce v biskupské mincovně v Kroměříži. Kardinál Dietrichštejn uprchl ze země a jeho jmění bylo zabaveno. Proto dostal tehdejší kroměřížský mincmistr Hans Petz příkaz, aby zařízení mincovny přestěhoval do Olomouce a tam započal s přípravou k ražbě. Stavové určili pro mincovnu budovu jezuitské koleje na dnešním náměstí Republiky. Ražbu tam však nezačal Petz, ale mincmistr Kryštof Kantor, který již koncem roku 1619 dal do oběhu první mince. Na těchto překrásných mincích je korunovaná moravská orlice a opis MONETA NOVA MARCHIO MORAVIAE, na rubu je jehlan ovinutý révou, na podstavci nápis VNIO, po stranách jehlanu mincmistrovská značka C — C a v opisu heslo TE STANTE VIREBO (pokud stojíš — budu silná) a letopočet. V roce 1620 nastoupil nový mincmistra Baltazar Zwirner, který své ražby značil BZ.

V roce 1621 se do Olomouce vrátili jezuité a proto bylo nutno mincovnu přestěhovat. K tomuto účelu byla vybrána nová budova poblíže dnešního náměstí Míru a to v Riegrově ulici. Stojí tam bývalý Salmův palác, dnešní budova Městského národního výboru.

To však již mincovna přechází do období ražby císařské mince. Zwirner působil v Olomouci jako mincmistr pravděpodobně do února 1622, kdy císař Ferdinand pronajal mincovnu konsorciu de Witte, které mincovnu zatím uzavřelo. K novému otevření však dochází již v červenci téhož roku a bylo rozhodnuto, že tu budou raženy pouze císařské groše. Ražba těchto grošů však trvala přibližně do konce roku 1623, kdy prošla nájemní lhůta. Konsorcium nebylo ochotno se zavázat k další činnosti a protože nebylo dalších zájemců, rozhodl císař listem z 27. června 1623, aby moravské mincovny byly pronajaty Baltazaru Zwirnerovi. V červenci 1623 rozhodl císař zastavení ražby dlouhé mince a nařídil na Moravě ražbu říšských tolarů v bývalé říšské stříži. Toto opatření, ani řada dalších však nemohly odvrátit hrozící katastrofu, tj. zhroutení měny. A tak koncem prosince 1623 byl vyhlášen patent o tzv. kaladě, která znamenala devaluaci asi o 90 %.

Mezitím upadl do nesnází i Zwirner a dostal se do vězení. Správcem olomoucké mincovny byl pod dozorem kardinála pověřen Lorenc Weitner. Po něm se, podle dochovaného materiálu, vyskytuje jako mincmistr Martin Fritsch, ačkoliv v písemných dokladech o něm zpráv není. Až v písemnostech z let 1628 až 1631 jsou o něm časté zmínky jako o mincmistrovi. V roce 1634 vyšlo císařské nařízení, aby byl Fritsch pro nesprávnosti uvězněn, avšak již v červnu 1634 byl propuštěn a zabavené jmění mu bylo vráceno. Fritsch zemřel pravděpodobně v roce 1635 a ve vedení mincovny jej vystřídal Tobiáš Sonnenschein, který tu působil do roku 1637, kdy zemřel, a v únoru 1638 se správy mincovny ujal olomoucký měšťan Adam Schäffer.

Výtěžky mincovny byly v posledních letech velmi nízké, např. v roce 1635 pouze 94 zlatých 45 krejcarů, v r. 1637 342 zlatých a 59 krejcarů, v r. 1638 se patrně nerazilo a roku 1639 byl výtěžek 200 zlatých.

Když se v r. 1637 stal předsedou moravského sněmu Julius hrabě ze Salmů, pojal úmysl vystavět si v Olomouci palác. Za tím účelem zakoupil 2 domy

vedle mincovny a dům mincovny vyměnil za svůj dům „U zlatého stromu“, který byl v místech dnešní pasáže na náměstí Míru. Tento dům byl pro účely mincovny velmi vhodný a bez velkých výloh se tam mohlo započít brzy s výrobou. V polovině roku 1641 se jednalo o přestavbu místností a o přestěhování mincovny.

To však již začala v Olomouci před blížícími se Švédy všeobecná panika. Dne 28. prosince 1641 byly z Olomouce odvezeny zemské desky a do Brna byl přeložen i zemský sněm, začátkem roku 1642 se tam stěhuje i mincovna.

Dne 14. června 1642 okupovali Olomouc Švédové, kteří tu pobýli až do 8. července 1650. Zemský sněm ani zemské desky se do Olomouce více nevrátily, a nevrátila se ani mincovna, která pak byla císařským dekretem ze 6. února 1664 formálně zrušena.

Olomoucká mincovna 17. století měla své určité místo v moravském mincovnictví. Její ražby měly specifický výtvarný charakter, zvláště ražby stavovské, jímž se lišily od ražeb brněnských.

Z této mincovny vyšly následující ražby:

Mincmistr Kryštof Kantor (1619—1620), značka C—C, tolary, 48krejcary, 24krejcary a groše.

Mincmistr Baltazar Zwirner (1620—1622), značka B—Z. Stavovské: 25, 10 a 5dukáty, tolary, 48krejcary, 24krejcary a 12krejcary. Císařské: 10dukáty, tolary, 60krejcary, 48krejcary a krejcary.

Konsorcium de Witte (1622—1623), pouze groše.

Pachtýřství B. Zwirnera (1623—1624), groše a krejcary.

Mincmistr Martin Fritsch (1625—1635), značka MF a O, 10, 2 a dukáty, groše a krejcary.

Správce A. Schäffer (1635—1642), značka „O“, 10dukáty a groše.

Václav K u p k a

JEŠTĚ JEDNOU K ZOBRAZENÍ BUDOV NA OLOMOUCKÉ FRESCE ZE 16. STOLETÍ

K diskusnímu příspěvku Jiřího V. Musila (Zprávy VÚO 166/74), kterým autor reagoval na můj článek uveřejněný ve Zprávách čís. 164, chci zaujmout následující stanovisko:

Jestliže v názvu svého článku uvádím v závorce otazník a naznačuji tím problematiku zkoumaného tématu, pak po přečtení příspěvku J. V. Musila bych tento otazník v původním názvu svého článku již neuváděl. I když příspěvek Musilův má všechny znaky věcného přístupu, mne přesvědčil spíše o správnosti mého názoru, i když musím uznat, že řada problémů naznačených v mém článku trvá i nadále.

Autorovi diskusního příspěvku jistě neušlo, že mým hlavním argumentem pro tézi o zobrazení svatomořického kostela na malbě v dómské křížové chodbě bylo srovnávání půdorysných dispozic. Na počátku XVI. století, tedy v době, v níž, jak předpokládám, vznikla nástěnná malba Klanění se zobrazením kostela v areálu přilehlých budov, byla půdorysná dispozice Mořice ustálena v podstatě v dnešní podobě. Musilova argumentace, vyplývající z nejasností, pokud jde o výšku věží nebo zastřešení, pozbývá na závažnosti, jestliže, uvážíme možná zkreslení. Takový postup ostatně nebyl ničím neobvyklým v minulosti a setkáváme se s ním i dnes. V současné době je ovšem motivován např. výrazným uměleckým záměrem. Je tomu tak v panoramatech měst, vytvořených třeba Cyrilem Boudou. Středověké

myšlení, které přežívalo i v počátcích humanismu, dokázalo akcentovat myšlenkový záměr např. formou tzv. převrácené perspektivy (důkazem je reliéf Marie ochránitelky z 80. let XV. století, nyní umístěný v kapli na dómu). Ale také Chvála Olomouce Šimona Ennia Klatovského nese tyto rysy, které mají příčiny psychické, náboženské, ale také sociální. Z této skutečnosti lze mnohé usoudit. Považuji za správnou úvahu Rudolfa Chadraby, který vycházející z textu Klatovského dovozuje, že olomoucký dóm „*nepatřil uprostřed XV. století* (? — zřejmě jde v tomto případě o lapsus linguae, který unikl i při korektuře — *mezi prvořadě pozoruhodnosti města*„ neboť jak uvádí dále „*jinak by nebylo možné, aby se humanista Šimon Ennius Klatovský, třebaže povoláním kazatel u Mořice, ve své Chvále Olomouce z roku 1550 o dómu ani nezmiňoval*“ (viz Rudolf Chadraba: K dějinám Olomouckého dómu za renesance in: Sborník památkové péče v Severomoravském kraji č. 2, str. 43 v.). Platí-li tedy to, co dovedl Chadraba o polovině XVI. století, tím spíše jeho závěry budou platit pro začátek XVI. století. Z Klatovského Chvály Olomouce se však také dokládá, že „*nešetří obdivem pro svůj kostel mořický*“. Ve Chvále se dále uvádí (cituji v překladu Bartochově): „*u rohů dvou se mu pne vždy jedna veliká věž // v jedné z nich visí ohromné zvony, znějící mocně // druhé vrcholek však nehotov do nebes ční.*“ Jistě je možno vést spory o pojmu „*nehotový vrcholek*“ nebo usoudit z tohoto textu, ve které věži byly umístěny zvony, která věž byla nehotová. Jde o text básnický, ale přesto poměrně přesný. Jedno je však jisté, že i kdybychom vzali v úvahu soupeření mezi kapitulou a mořickou farou, byl důvod pro to, aby i v křížové chodbě byl zobrazen mořický kostel tou formou, jak se stalo, neboť Mořic nesporně patřil k dominantám městského celku a dómský areál v té době nebyl objektem výraznějším. Je zde další důvod pro zobrazení mořického kostela. Položme si otázku vyplývající z malby centrálního Klanění. Hlavním námětem tohoto obrazu není totiž krajinná scenérie, akcent není kladen ani na zobrazení areálu budov v pozadí, ale důraz je položen na biblickou scénu Klanění tří králů, výrazně aktualizovanou do dobových poloh. Je důležité si uvědomit, že hlavním námětem Klanění jsou jako na přehlídce postaveny zástupy vojsk a jestliže si uvědomíme ikonografické souvislosti také ve vztahu k třetímu králi — obrácenému pohanu — pak nám i otázka scenérie v pozadí je jasnější. Současníci si totiž uvědomovali válečné nebezpečí, které neustále hrozilo, současně měšťanská třída hospodářsky sílila a i touto formou, to je zobrazením na nástěnné malbě, bylo třeba projevit tyto aktualizované tendence, neboť šlechta světská i duchovní si již uvědomovala, že bez hospodářské podpory měšťanstva není schopna účinně čelit vojenskému nebezpečí. I z tohoto hlediska se jeví zobrazení mořického kostela v pozadí jako ideologický prvek.

Pokusem o komplexní pohled na jeden úsek problému je práce Rudolfa Chadraby výše citovaná. Tato práce nepřímou se dotýká i naší problematiky. Postup autorových úvah a hodnocení dostupných pohledů na dómskou zástavbu od nejstarší doby po začátek XVII. století nemůže vést ovšem k závěru, který se snaží prokázat J. V. Musil. Jak jsem již výše uvedl, pominul Musil základní kritérium, tj. srovnání půdorysu stavby. V žádném z dostupných zobrazení dómského areálu není doložena půdorysná dispozice, která by vykazovala analogii s půdorysnou dispozicí na křížové nástěnné malbě. Ovšem ani hmotnost a vztah obou věží z nástěnné malby nekonkuruje s dómskou stavbou v průběhu výše uvedených století. Takzvaná Zdíková pečeť z roku 1200 s detailem olomouckého dómu, ani zobrazení téhož námětu z iniciály Johánka z Bludova z r. 1466 z olomoucké kapitulní knihovny, která patrně zobrazuje olomoucký dóm, nedokládají podobu ani půdorysnou dispozici, která by byla, byť jen trochu podobná stejnému tématu s nástěnnou malbou v křížové chodbě. Miniatura v díle Passio secundum quattuor evangelista z r. 1529 (Státní archiv CO 89, Burian: Ikonogr., katalog č. 320) se Stanislavem Thursem, ani pozdější zobrazení z r. 1586 zobrazující světce Václava před dómem (Burian, kat. č. 3) nenasvědčují vůbec dispozici a podobě, kterou

Musil předpokládá ve svém příspěvku. Pozdější zobrazení z konce XVI. století nebo začátku XVII. století, zobrazující již dómské trojvěží, nemají pro naši úvahu význam. Pro úplnost ovšem poznamenávám, že ani na těchto zobrazeních se neobjeví analogie v půdoryse ani ve vzhledu a také ne pokud jde o umístění sanktusové věžky.

Ve světle těchto dokladů nepovažují Musilovi tézi o zobrazení přemyslovského hradu a dómu za pravděpodobnou. Nemohu také souhlasit s argumentací, že nástěnná malba zobrazuje průkazně obdélníkový půdorys jižní věže, kdežto jižní mořická věž má půdorys čtvercový. Nesouhlasím také s argumentací pokud jde o výpočet nepřesností, např. pokud jde o okna, výškové relace, neboť tyto argumenty, i když naznačují jistou problematičnost mé úvahy, rozhodně ji nevyvracejí, ale v žádném případě nepotvrzují tézi Musilovu. Znovu musím připomenout možnost zkreslení těchto detailů v malbě. Už jsem několikrát poukázal na určité fantazijní prvky, které se do cyklu maleb v křížové chodbě dostaly. Zvláště nápadné je to v malbě znázorňující Ukřižování. Postihnout tyto motivy v úplnosti nebylo možné v článku, který si kladl za cíl užší problematiku. Vakantní umělci, kteří absorbovali do své umělecké psychiky motivy krajin, jimiž procházeli a kde se školili, byli ovlivněni tímto prostředím. Tak například vliv holandských tendencí je v cyklu olomoucké křížové chodby zřejmý. Tento vliv se dostal do cyklu zprostředkovaně. Zvláště charakteristické pro tento vliv jsou přírodní motivy, ať již krajinné nebo motivy rostlin, které umělci pod vlivem nových světonázorových proudů postupně zařazují ve větší míře do náboženských témat. Ještě však v době Rudolfové pražský malířský cech považuje krajinu za doplněk základního náboženského tématu v mistrovských kusech, které byly základem pro přijetí do cechu. Teprve v pozdější době se krajina stává vedle ostatních námětů rovnocenným partnerem i ve výuce umělců.¹⁾ V době, kdy vzniká olomoucký cyklus v křížové chodbě, středověká náboženská schémata měla ještě ustálenou hierarchii hodnot. I z tohoto hlediska je nutno posoudit, do jaké míry možno považovat krajinné zobrazení za naprosto realistické a věrné. Mistr olomouckého cyklu (v případě Klanění zřejmě jím byl sám Jörg Preu nebo také Breu) rozhodně netvořil v plenéru, ale jak jsem již jednou uvedl, základním námětem bylo aktualizované Klanění, které mělo za úkol mobilizovat síly proti nebezpečí a v tomto směru roli sehrála i symbolika hradebního areálu s Mořickým kostelem pojatým jako středisko a útočiště. Alespoň v tomto smyslu se nabízí také jedna z možností interpretace.

Musilův rozbor, spočívající v schematickém náčrtu vytaženém z malby v křížové chodbě, je proveden bez porovnání s dosažitelným srovnávacím materiálem a označování jednotlivých částí budov svědčí o tom, že se Musilovi „*přání stalo otcem myšlenky*“. Kdyby totiž bylo pravdou, že na malbě v křížové chodbě je zobrazen přemyslovský areál a stavební předchůdce dómu, kde najde pro kostel označený ve schématu číslicí 4 typické dómské dvojvěží, které by umělec jistě nepominul a které je doloženo výše uvedenými zobrazeními, počínaje Zdíkovou pečetí? A kde má u srovnatelného materiálu podklad pro existenci sanktusníkové věžičky? Kde má srovnávací materiál pro pobobu kapitulního děkanství, které označuje ve schématu číslicí 5? Musilovy poznámky ke schematickém náčrtku — přiznám se — mně znesnadnily orientaci natolik, že mi není jasné, co vlastně chtěl svojí argumentací Musil prokázat. Vždyť není správná ani poznámka, že na zachovalých zobrazeních „*shledáváme, že tyto věže (tj. dómu) nebyly v celkové siluete chrámu nikterak výrazné*“. Zdaleka tomu tak není. Na všech dostupných zobrazeních je západní průčelí s dvojvěžím naprosto jasně viditelné a ani mistr cyklu maleb v křížové chodbě, pokud by chtěl zobrazit kostel v areálu přemyslovského paláce, nemohl toto dvojvěží pominout. Neučinili to ani umělci zobrazení menších formátů. (Pro snazší orientaci stačí srovnat reprodukce výše uvedených zobrazení uveřejněné ve Sborníku Památkové péče Severomoravského kraje čís. 2, reprodukce z Malých

dějin Olomouce, 1973, i údaje a reprodukce z Burianovy Ikonografie Olomouce. Také reprodukce, publikovaná Řezaninou, již se Musil dovolává, reprodukuje podobu dvojvěží celkem zřetelně.)

Neubírám Musilovi jistě upřímnou snahu přispět k objasnění problematiky, která rozhodně není jednoduchá. Obsah diskuse potvrzuje potřebu zabývat se znovu otázkami, které považujeme — ke škodě věci — zcela nekriticky za vyřešené. Přitom se doposud traduje mnoho názorů, které nejsou správné, nebo nejsou zcela správné a jejich nedostatky vyplývají buď z nedostatku materiálu, nepochopení a jindy z úcty k osobnostem, které je vyslovily. Nekritický přístup ovšem není řešením. Znovu se potvrzuje potřeba zabývat se problematikou „*Thursovy olomoucké renesance*“ (užívám tento pojem, který akcentuje hledisko uměnovědné, ale jsem si vědom, že jde o pojem pomocný), tedy oné doby, která znamená počátky nových tendencí ve společenském, hospodářském životě, ale i v ostatních oblastech lidské činnosti. Myslím, že jistou koncepčnost v novém pojmání naznačila výše citovaná práce Rudolfa Chadraby, ale také nedávná přednáška doc. Petruš k problematice humanistických tiskařů. Význam cyklu z křížové chodby, ale i další umělecká díla té doby, jsou důležitým materiálem, ve kterém je „*zašifrovaná skutečnost*“, důležitá pro nové poznatky a nová hodnocení. V koncepční práci týmové, kterou předpokládal výzkum historického jádra Olomouce, ale i v diskusích a polemikách vidím pole pro splnění úkolů souvisejících s výzkumem.²⁾

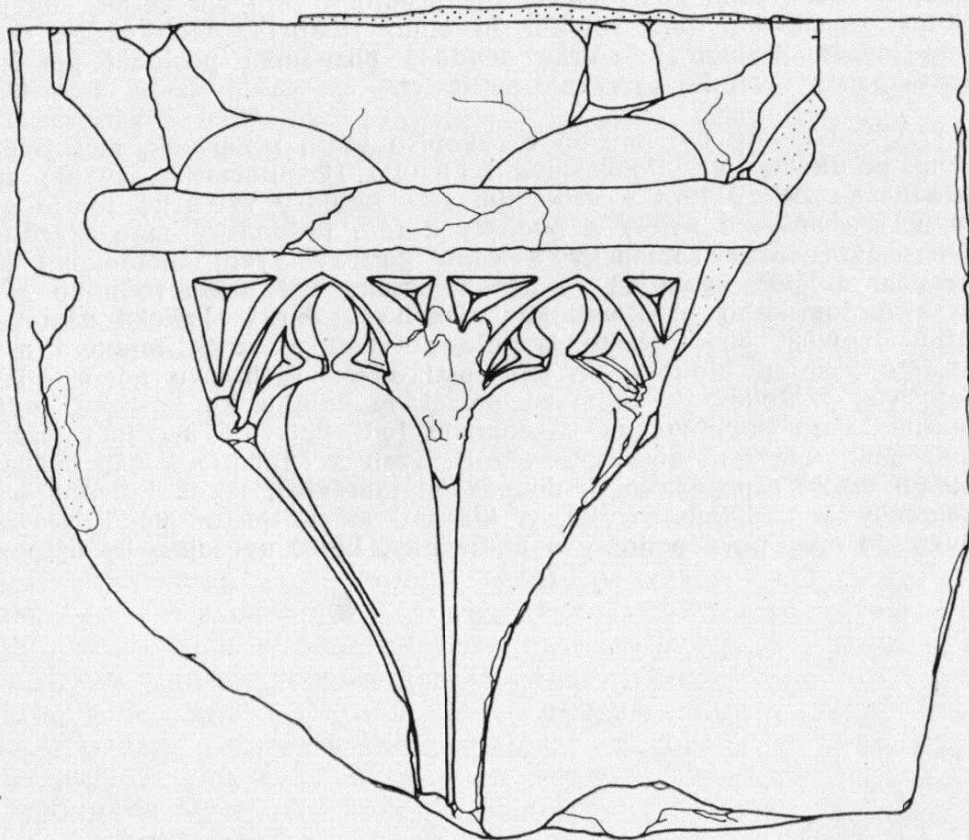
P O Z N Á M K Y

1) Viz např. katalog Česká barokní krajina, NG — Praha, text Pavel Preiss, nepaginováno: „...pořádek všech tří pražských malířských bratrstev, který krajinu na mistrovském kuse sice výslovně požadoval, avšak připoušel ji jen ve spojení s převážující figurální složkou výtvarnou a tedy právně její autonomní platnost neuznával.“ Až v roce 1734 vydává císař Karel VI. ve Vídni privilegium, kde se požaduje na adepty cechovního mistrovství, aby předložil „ein vor seiner eigenen Hand gefertigtes Stück, es besteht nun solcher in einer Historia, Architektur, Conterfée, Flügelwerk, Landschaft, Blumen...“ Výše uváděná poznámka poslouží jen k orientaci v malém extempore, týkajícím se vývoje malířství.

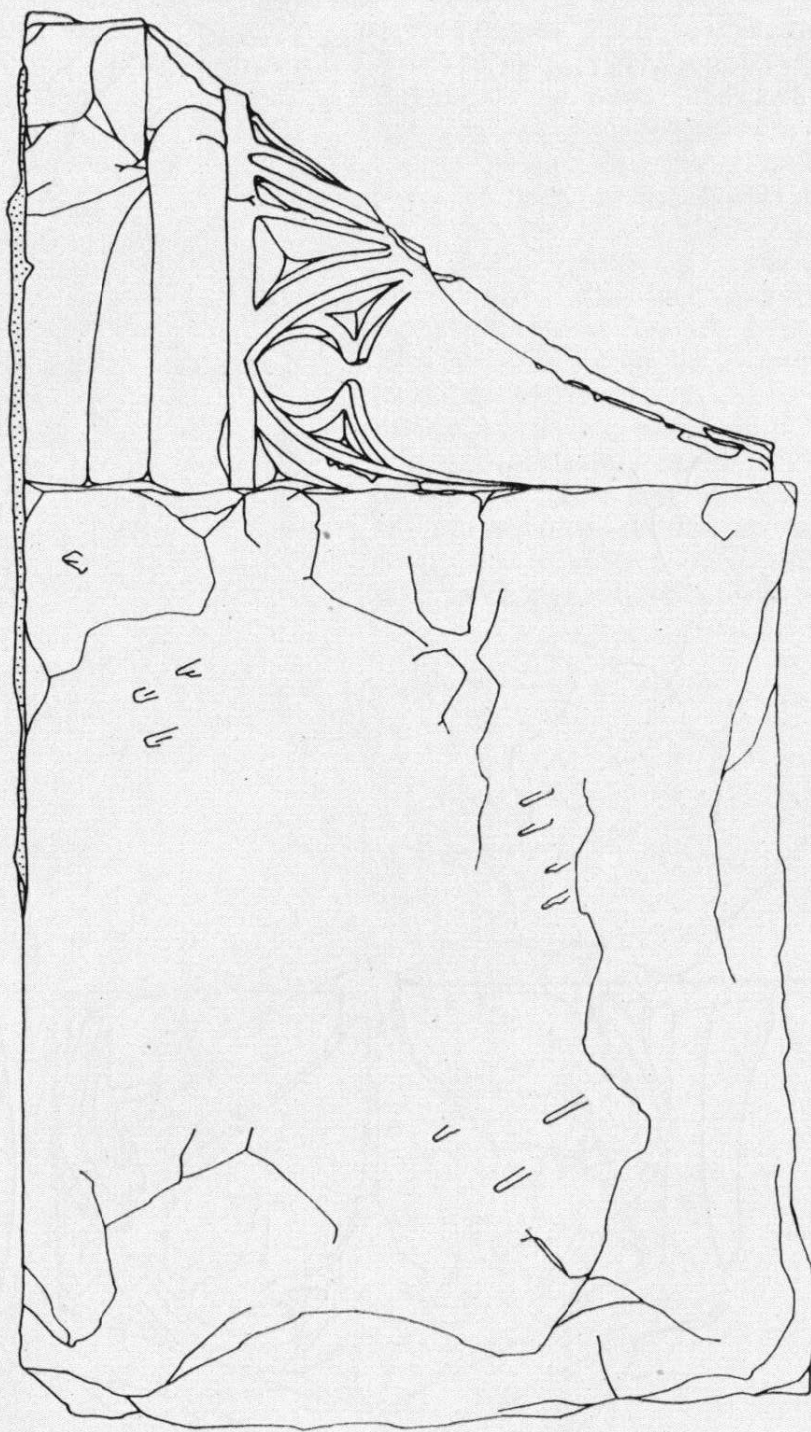
2) V době, kdy byl napsán v rukopise tento příspěvek, měl jsem příležitost vyslechnout přednášku dr. Dobroslava Líbala (Problematika vývoje středověké Olomouce, přednáška 29. 10 1974 v erbovním sále katedry výtvarné teorie a výchovy PU v Olomouci) a některé úvahy a podněty z této přednášky mne utvrdily v mých závěrech. Líbal akcentoval románský a raně gotický vývoj olomoucké aglomerace. Potvrdil nutnost dalších výzkumů — archeologických i uměnovědného a historického bádání zvláště dómského prostoru, Michalského vršku i Mořické zástavby. Existenci západního dvojvěží biskupského kostela potvrdil a vznik tajemné a záhadné jižní věže Mořice posunul hlouběji do minulosti oproti Richtrovu názoru. Poznámkou o tom, že tato věž vzhledem k zajímavé pozici ve vztahu ke kostelní lodi, mohla stát samostatně mimo napojení na chrámovou loď, potvrdil nepřímou tezi z článku, který se stal podnětem této diskuse. Několik úvah k záhadné a neprobádané zástavbě Michalského vršku i poznámka k dochované tam věži, jakož i úvahy o hradním charakteru zástavby Michalského vršku, o kterém máme ještě méně srovnatelného materiálu, vyvolalo opět nové podněty a domněnky, které uveřejnit by bylo zatím předčasné.

PŘEDBĚŽNÁ ZPRÁVA O VÝZKUMU V DOLANECH R. 1974

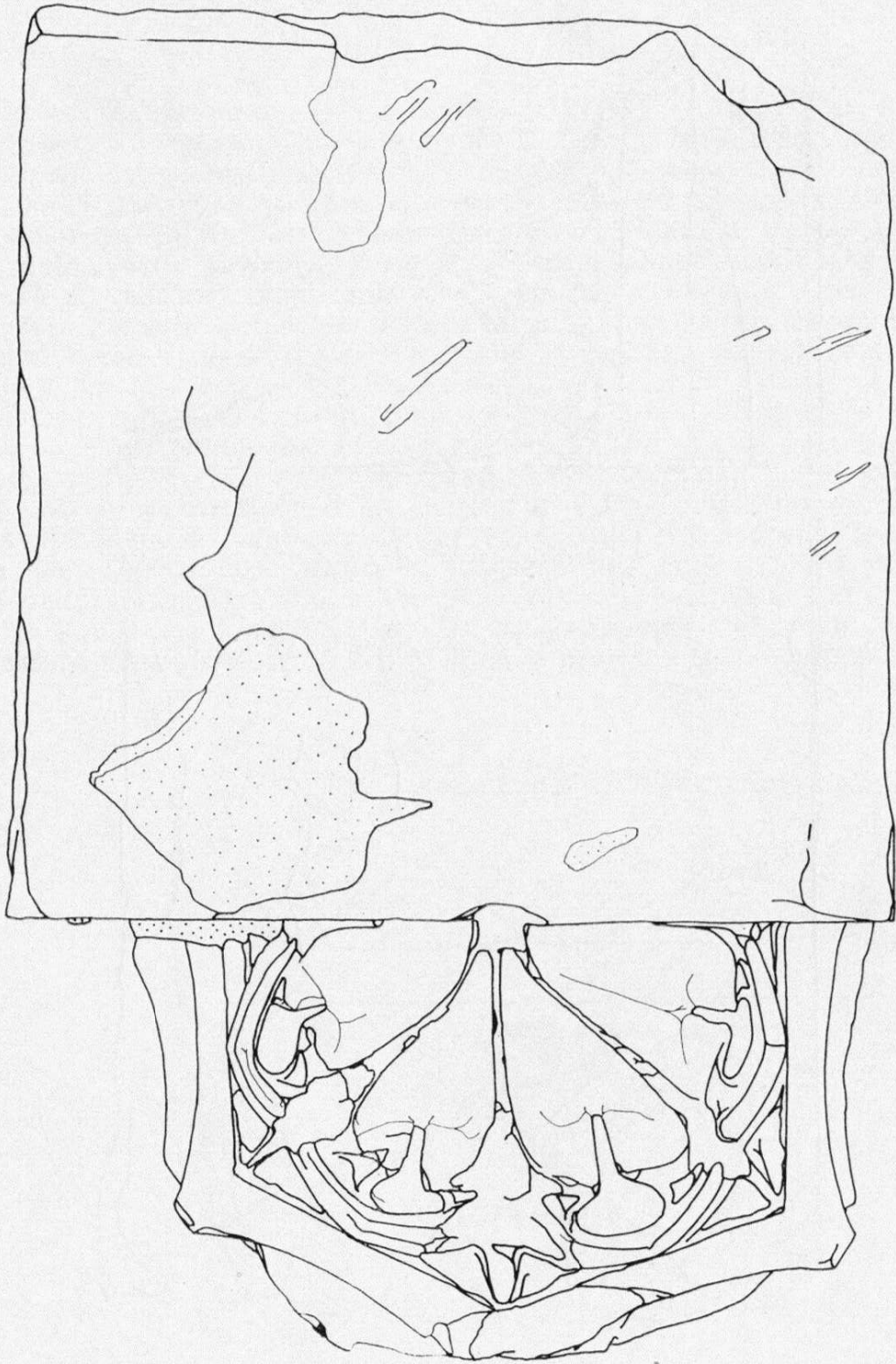
Třináctá etapa výzkumu (1.—19. července 1974) v rozsahu čtverců LXXVII a LXXVIII byla zaměřena na střed prostory R. Uložení destrukčních vrstev se příliš nelišilo od dosavadních záznamů, v západní části zkoumaného areálu: 15 cm humus, 10—25 cm sypká stavební destrukce, 140—210 cm vlastní destrukce stavebních hmot a nejnižší, často popelovitá vrstva 25—30 cm. Výkop sice tentokrát nezasáhl dolní partie obvodového zdiva, byl však odhalen nakloněný vysoce kompaktní blok zdiva, který mohl tvořit část armovacího věnce v horní části severní zdi místnosti. Poměrně četné byly nálezy kamenických článků. Ze součástí portálů se podařilo lokačně identifikovat dva souvislé zlomky profilovaného dílce nadpražního oblouku, který náleží ke vstupu do kaple N (jeho přízemní partie byly odkryty r. 1971).¹ Oblouk dílce má vnitřní poloměr 74 cm a vystupující části profilace byly pro pohled od západu (ze strany vstupu) zdůrazněny červeným tónováním, které u dříve zjištěných postranních dílců bylo málo výrazné. Další nalezené dva dílce portálových ostění, složitě profilované oblouny, ústupky, výžlabky a okosením, se liší uspořádáním těchto výzdobných prvků. Jeden z těchto dílců pochází z části přecházející na okosení do oblouku, druhý dílec je opět součástí nadpražního oblouku o stejném vnitřním poloměru, jaký má oblouk portálu do kaple N a jeho líc je rovněž na vystupujících částech červeně tónována. Některé kamenické artefakty (dvě části prostého hranolovitého ostění dveří



Dolany, Kartouzka.
Kružbová konzola,
čelní pohled.



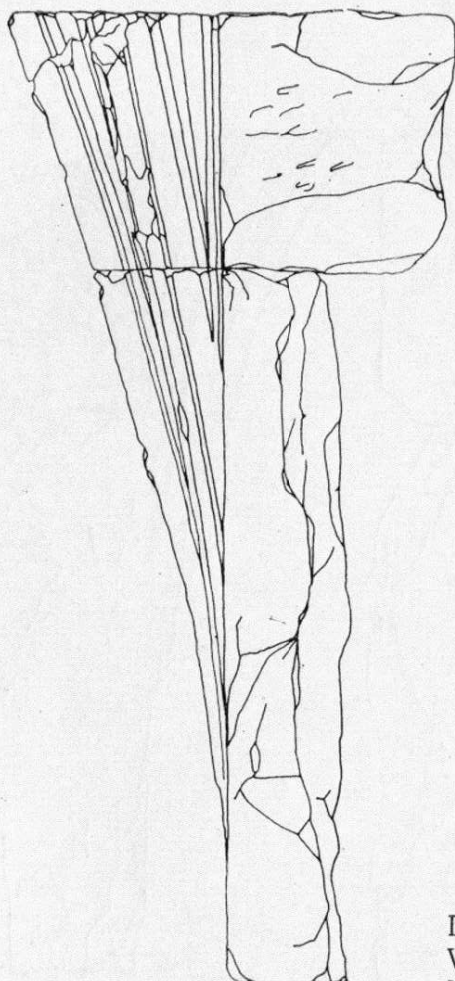
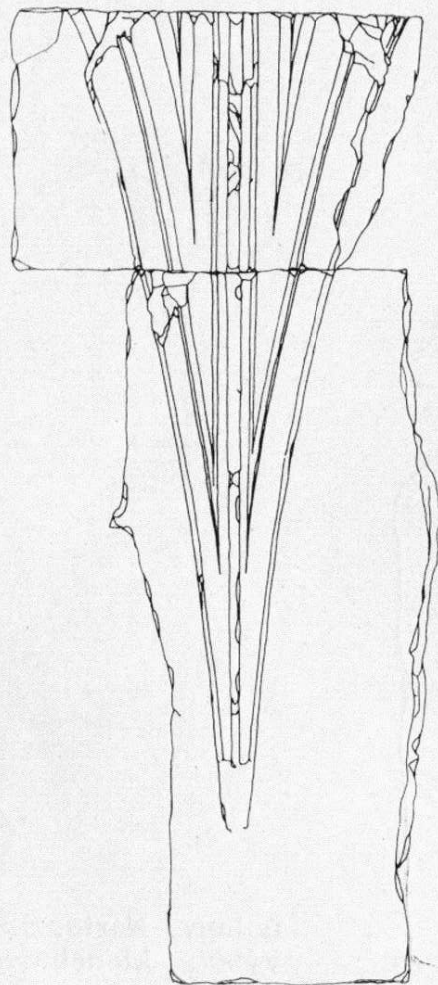
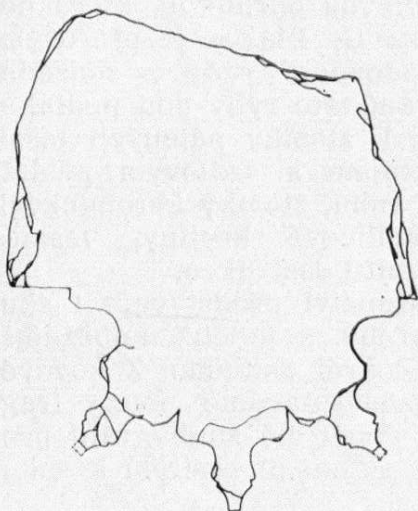
Dolany, Kartouzka. Kružbová konzola, boční pohled.



Dolany, Kartouzka. Kružbová konzola z pohledu.

a ostění okna připomínající zkosené špalety oken v kostele F) byly pohozeny na svážném skalním podloží v západním prodloužení chodby G a nabízely tak představu o druhotné funkci jako součásti schodiště propojujícího obě prostory s velmi rozdílnou podlahovou úrovní (155 cm).² Jinou stavební část kostela F připomíná dílec pískovcové podokapní římsy s čtvrtkruhovým výžlabkem na hraně. Četný byl výskyt protáhlých pískovcových dílců formovaných do širokého oblouku s jednou vnitřní hranou čtvrtkruhově vyžlabenou, s jednostranným

okosením a lineárním zdůrazněním červenou barvou. Funkce nebyla zcela objasněna, jde o části ostění nebo spíše přízedních žeb. Doklady zlomků klenebních žeb klínového dvakrát vyžlabeného profilu souvisejí podle všeho se sousedními prostory.³ Z této místnosti je vylučují čtyři výběhy klenebních žeb hruškového profilu. Typické pro tyto klenební výběhy je, že jsou obvykle složeny ze dvou dílců původně kvádrových, zcela rovná je pouze čelní plocha s plastikou svazku tří žeb, který vybíhá z hrotitého ukončení na dolejší kvádr, na horním kvádr se žebra parabolicky rozpojují a výše tvořila již volnou soustavu.⁴ Také povrch těchto žeb byl rozčleněn



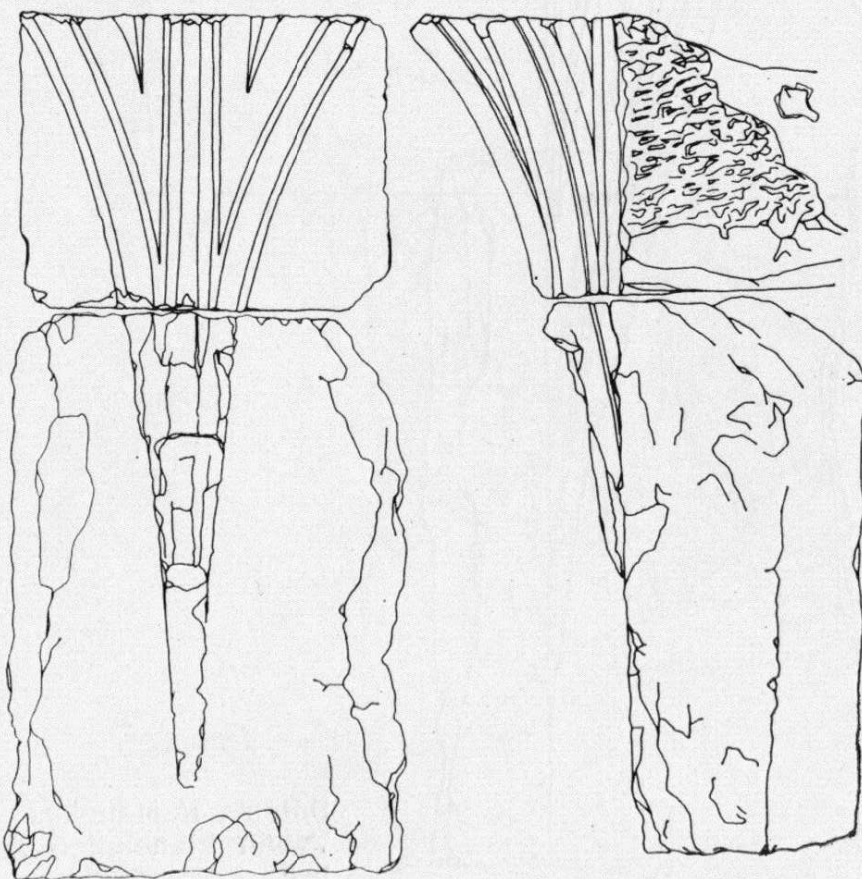
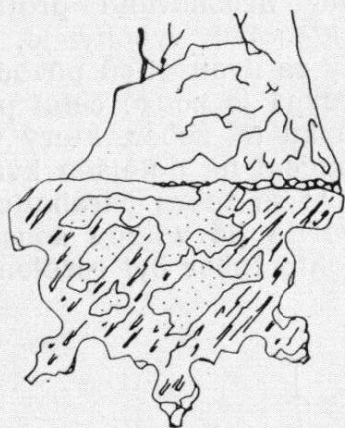
Dolany, Kartouzka.
Výběh klenebních žeb.

červeně tónovanými podélnými plochami. Pozoruhodným nálezem je kružbová konzola, vybíhající rovněž z čela kvádrů, tvořená parabolickými pruty, které přecházejí ve čtyři lomené oblouky s kružbami, horizontální oblouk v horní části tvoří čtyřbokou dovnitř zprohýbanou římsu. Funkčně nejasný zůstává nález zobcovitého artefaktu z jemného pískovce, patrně zakončení výzdoby nestavební kamenické práce.

Jak bylo zčásti zjištěno již r. 1971,⁵ je prostora vydlážděna cihlami, pouze před oltářem v podlahové úrovni leží břidlicová deska rozměrů 180×110 cm. Severní okraj cihlové dlažby je vrouben zvýšenou cihlovou ohrádkou, která odděluje svázné skalní podlaží před vstupem do chodby G. Dlažba je přerušena v pruhu širokém 110 cm v severním prodloužení vodovodní rýhy v sousední prostře F (výkop však prozatím nepotvrdil pokračování této rýhy pod podlahovou úroveň prostory R). Krytina místnosti je doložena zlomky pálených tašek

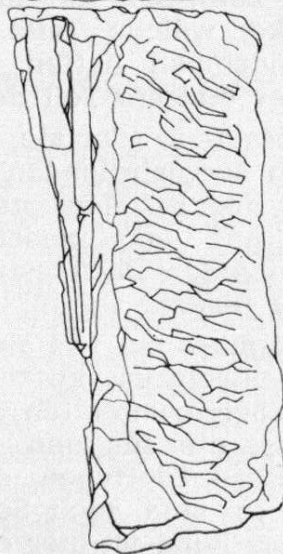
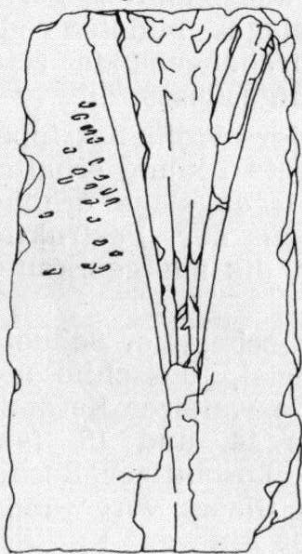
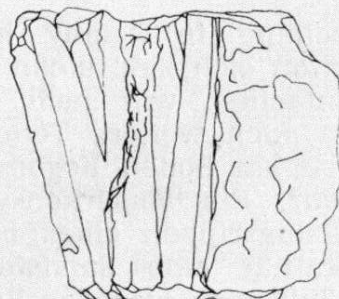
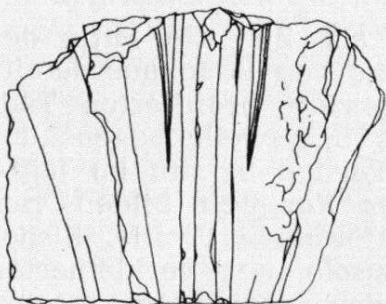
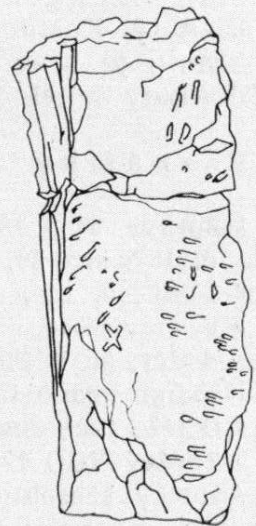
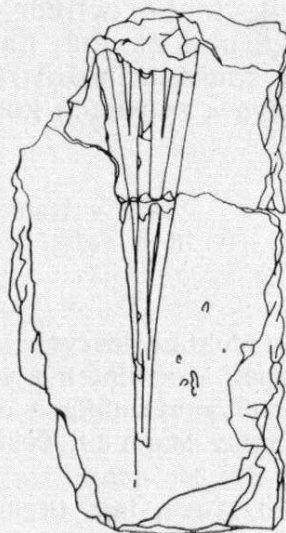
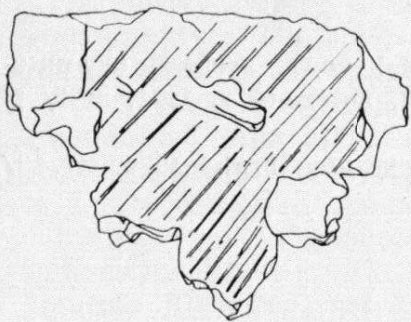
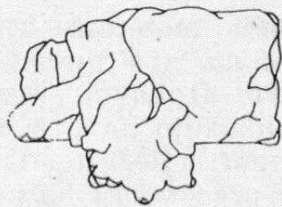
s okrouhlým okrajem a sedlovým přídržným pupíkem na rubu, zlomky keramických hřebenáčů i břidlicové krytiny, vesměs v nejnižším horizontu destrukce.

Stavební příslušenství představuje i skupina železných hřebů, o jejichž nejběžnější formě bylo již vícekrát zmíněno. Z kovového inventáře zaznamenáváme pouze fragment srpů, jehož čepel má zoubkování proti směru řezu, tj. skloněné směrem k rukojeti.



Dolany, Kartouzka.
Výběh klenebních
žeber.

Dolany, Kartouzka.
Dolní část výběhu
klenebních žeber.



Dolany, Kartouzka.
Výběh klenebních žeber.

Z dosti četného střepového materiálu bylo možno sestavit pouze hrnek s uchem uvnitř glazovaný (snímek na 2. straně obálky). Části profilu byly sestaveny u většího hrnce s typickým drobným převislým okružím na hrdle. Střepový materiál loštických pohárů ukazuje na dva exempláře běžného typu. Kromě těchto nejtypičtějších kusů, k nimž náleží také vytažený okraj mísy, možno sumárně uvést, že ostatní doklady představují běžně zde již známé technologické i tvarové typy. Pozůstatky kachlů ukazují na hrncový konkávní typ s hnědou polevou. Z oblasti skla představuje jediný doklad fragment dna sklenice, lemovaný prstencem, který vybíhá do tenké cylindrické stěny a je vysoko puklicovitě vyklenutý. Kostěná zděř 15,5 mm dlouhá, na venkovní straně fasetovaná do osmihranu, je pravděpodobně součástí nožové střenky. V malém počtu se vyskytly doklady zuhelnatělého dřeva a zvířecích kostí.

P o z n á m k y

¹ Zprávy VÚO 1972, č. 154, str. 18 a snímek na násl. straně přílohy. — Tamt., 1973, č. 162, str. 39, obr. 5.

² Tamt., č. 154, str. 20.

³ V souvislosti s nespornými doklady červeného tónování pískovcové architektury nutno dodat, že některé fragmenty klenebních žeborů z kaple N, nalezené r. 1971, měly po jedné straně takto zdůrazněny výžlabky a ókosení.

⁴ O této technice viz též Václav M e n c l, České středověké klenby, Praha 1974, str. 127.

⁵ Zprávy VÚO 1972, č. 154, str. 20.

Autorky kreseb: Ivana Kovalčíková, ing. Olga Kovalčíková.

Vorbericht über die Erforschung in Dolany i. J. 1974

Die 13. Etappe der Erforschung in Dolany hatte als Ziel die Mitte des Raumes R, wo in der Destruktion sich zahlreiche Belege von Steinhauerdetails vorgefunden haben. Unter einfachen, wie auch kompliziert profilierten Teilstücken einiger Portale waren auch weitere Teile des Überswellenbogens des Portals in die Kapelle N deren am Boden liegenden Partien in situ im Jahre 1971 abzudecken gelungen war. Ein bemerkenswertes Komplet bildeten vier Dreistrahlenausläufer der Wölbungsrippen eines birnenförmigen Profils. Bisher vereinzelt wurde auf der Lokalität eine Sandsteinkonsole mit verkleinerten gotischen Kreisen gewonnen. Zahlreich war das Vorfinden ausgehöhlter, gering abgestumpften Bogenteilstücke, welche Teile des Wandbelages bildeten oder eher die Funktion der Wandrippen hatten. Aus dem Kirchengebäude rührt ein Teil der Fensterbelage her und ein Teil des Regenablaufgesimses.

Auf den profilierten Artefakten (Portale, Ausläufer der Wölbungsrippen, Wandrippen) hat sich auf den hervortretenden Teilen eine rote Tönung erhalten, welche optisch die Wirkung der Bauelemente aus der Ausgangslage erhöhen soll. Zahlreiche Nägel, die auf dem niedrigsten Horizont der Destruktion gefunden wurden, stammen aus den Dachdestruktionen her, die mit gebrannten Dachziegeln oder mit Schiefer gedeckt waren.

Von dem Gebrauchsmaterial muss ein Teil einer Sichel mit schartiger Schneide erwähnt werden, ferner zahlreiches keramisches Material, ausschliesslich in Scherben, aus dem man einen kompletten Topf und Teile weiterer Keramikstücke rekonstruieren konnte, die für den Umbruch des 14. und 15. Jahrhunderts typisch sind (grössere Topftypen, eine Schüssel, Loschitzer Becher, Bruchstücke von Kacheln), es sind auch Scherben eines Glases vorgefunden worden. Ein bisher vereinzelter Fund ist hier ein achtseitiger Ring aus Knochen,

welcher wahrscheinlich, als Ausschmückungsteil eines Messergriffes gedient hat. Von den laufenden Funden erwähnen wir einen kleinen Teil von Proben verkohlten Holzes und von Tierknochen.

SDĚLENÍ

● Druhý letecký experiment v Olomouci r. 1911

Nešporovy Dějiny Olomouce (s. 266) zaznamenávají stručně dva první letecké experimenty v Olomouci před více než šedesáti roky. Ve Zprávách VÚO č. 158 jsme otiskli reprodukci vyobrazení prvního letadla nad Olomoucí r. 1910 a r. 1957 (Zpráva KVMO, str. 132) popsal Josef Skutil na základě novinářských zpráv celou událost, jejíž hlavní postavou byl český inženýr Jan Kašpar. Ve známé sbírce olomouckých střeleckých terčů, které velmi často zobrazovaly význačné aktuality, byla tato tematika opomenuta. Zato tím okázaleji byla na terči z r. 1912 zobrazen vyhlídkový let nadporučíka Bierera, který se uskutečnil 22. října 1911. Terč je společným dílem malíře písma a lakýrníka Frant. Knopse (Školní ulice 2) a Ferdinanda Blaschka, malíře vývěsních štítů (Ztracená 18). Olomoucký nacionální Historik J. Kux (Die deutschen Siedlungen um Olmütz, 557) sice na necelých třech řádcích píše, že „ing. Kaschpar“ uskutečnil let z neředínského letiště, ale nadporučíku Biererovi věnoval nepoměrně větší pozornost. Popsal, jak Bierer na své „Etrich VII-Taube“ s Daimlerovým motorem 16 KS s výkonem 100 km za hodinu se v přítomnosti jistě 20.000 osob v pošmourném počasí k půl čtvrté hodině vznesl do vzduchu. „Nádherný obrovitý pták“ opsal tři spirály nad letištěm, odlétl s ostrým jihovýchodním větrem k městu, přeletěl ve výši 600 m tehdejší Horní náměstí, velkou smyčkou oblétl dómskou věž, obkroužil třikrát rezidenci pilota hostitele Josefa Grimmensteina a po 25minutovém letu hladce přistál na původním místě. Reprodukci terče z r. 1912, který je uložen ve sbírkách Vlastivědného ústavu (inv. číslo 0-2490), přinášíme na obálce tohoto čísla Zpráv VÚO.

● Olomoucké vakcinační osvědčení z roku 1812

Slohový vliv empiru značně prostoupil životní styl prvních desetiletí devatenáctého století. Jeho stopy můžeme sledovat i do takových napohled odlehlých oborů, jakým je medicína a její tehdy moderní metoda očkování. Drobná grafika, provedená technikou doznívající mědirytiny, byla jako osvědčení provedené vakcinace dáována dětem pro trvalou upomínku. Pro ojedinělý výskyt jsou tato stylově zdobená osvědčení vzácnými medicínkohistorickými doklady. Očkovací osvědčení, která jsou dosud obecněji známá, mají dvojí typ výzdoby. Oba typy mají v obrazovém poli společný ústřední motiv krávy jako zdroje očkovací látky, dále Aeskulapa, matky s dítětem, odrostlejších dětí a moravské orlice. V dolní části je v textovém předtisku uvedeno potvrzení o realizaci očkovacího úkonu.

Osvědčení typu A bylo dosud známo v jednom exempláři, který vydal r. 1812 očkující lékař (Impfarzt) František Bartsch bez bližšího uvedení dne očkování (Časopis lékařů českých, XCIV, 1955, str. 1202, obr. 1). V tomto stručném sdě-

lení uvádíme reprodukci dalšího olomouckého exempláře, který je starší předchozího: byl vydán týž lékařem pod číslem 17 (prve uvedený exemplář má číslo 47) dne 23. srpna 1812 jednorochní Amálii Slatoschové. Je tudíž nejstarším olomouckým dokladem svého druhu (viz 3. stranu obálky).

Pro úplnost ještě uvádíme, že typ B, jehož užití je doloženo jen málo později, má dvě varianty. Prvé varianty bylo použito již r. 1814 ve Fulštýně lékařem Vincencem Bittnerem (ČLČ 1955, s. 1202, obr. 2) a je známa v dalších exemplářích z let 1822 (Folia medici 1935, 148), 1823 (Zprávy KVMO 1956, č. 56, s. 7) a 1830 (ČVSMO 1941, 72). Na druhé variantě, která se vyznačuje hrubší rytinou, vydal osvědčení r. 1844 Jakub Wag v Olomouci (ČLČ 1955, 1202). B.

● Místní a pomístní jména v katastru obce Příkaz

Podnětem k vypracování následujícího přehledu místních a pomístních jmen byla stať Ladislava Hosáka ve Sborníku VSMO, roč. 62(3), na str. 159—163. Z mapy stabilního katastru z roku 1834, zápisů Jana Fišera v kronice Příkaz a podle údajů pamětníků jsem sestavil soupis jmen, z nichž mnohá jsou doložena již v roce 1670, ostatní 1750 a později.

P o l n í t r a t ě: *Díly nad hliníkem.* — *Díly od trní,* 1670. — *Díly za humny,* 1670. — *Koružné díly* nebo *Padělek v Koružích.* *Krože,* tj. Kruhy, které se uvádějí na starých mapách, vedou k domněnce, že tam bývaly nějaké kruhové náspy. — *Muškatý.* — *Na Klínech.* — *Na Ohradě,* *Ohrada* již 1670. — *Na Šestičtvrtích.* — *Na radosti.* Trať dostala jméno od výroku panímámy Vykroutilové č. 181, která r. 1856 za přeměny tráníků po Sečemi na pole prý si pochvalovala: „Toje ledo, tode bet je radost!“ — *Na Zhnilé.* — *Nivy,* *Nivka* 1670. — *Obora.* — *Ohrada.* — *Ouzký Padělek,* *Padělky v Úzkém* 1670. — *Padělek od Skrbeně.* — *Padělek v Kružích.* — *Permy,* 1670. — *Pižmak,* *Pižmaky,* 1670. — *Plačkov.* Název je údajně odvozen z toho, že o změně obecních trávníků v pole domkáři Františku Kroupovi rozmokla úroda, nad neštěstím se rozplakal, odtud dodnes *Plačkov.* — *Podsedky,* 1670. — *Pod Podsedky,* 1670. — *Přední díly.* — *Sekera.* — *U silnice.* — *Varhany.* Pojmenování této polní tratě souvisí s budováním nových varhan v Nákle. K úhradě svého podílu mezi devíti obcemi farnosti r. 1821 příkazská obec rozdělila a prodala občanům kus obecního pastviska. Těmto pozemkům se začalo říkat *Na Varhanech,* dnes *Varhany.* — *Vrtov,* 1670. — *V Úzkém.* — *V Roudníku.* Název povstal asi od rezivé železité vody obsahující stopy po hnědelu. — *Za drahou.*

L o u k y: *Na Dílné.* — *Na Křivdě.* — *Na měřičné.* Díl louky o výměře jedné měřice. — *Na Široké.*

P a s t v i n y: *Hráč,* *Hračice,* 1670.

P o t o k y: *Dubčanka,* zaniklý, protékal *Širokými* a *Koružnými díly.* — *Cholinka.* — *Kobylník.* — *Varhaňák,* *Varhanský potok.*

Adolf L a n g

● Poslední jarmareční písničkáři v Olomouci

Z vědomí starší generace stále více mizí řada sociálních jevů, které ne zcela beze zbytku zachytili pokrokoví spisovatelé třicátých let. Tak třeba typickým produktem poměrů v době vrcholící vlády kapitalistické společnosti byli hudebníci a zpěváci, jejichž způsob obživy hraničil s potulkou a žebrotou. Nemáme v tomto případě na mysli známé flašinetáře, ale lidi, kterým byl nástrojem vlastní hlas někdy doprovázený houslemi, harmonikou nebo kytarou. Lidi přestárlé i trampské dvojice a děti, ale v každém případě lidi nezaměstnané, kterým společnost nedovedla poskytnout zdroj obživy. Jejich působištěm byly obvykle hluboké a špinavé

dvory městských činžáků, na jejichž dlažbu shazovali nájemníci jako odměnu hudebníkům či zpěvákům drobné mince zabalené v papíru. Právě z této skupiny obyvatel předmnichovské republiky ožil opožděně a ojedinelé typ kramářského písničkáře, který před první světovou válkou byl běžným zjevem na jarmarcích: kramářský umělec prozpěvoval texty písní na různá senzační témata, která byla jako seriál drastickým pojetím a výraznou technikou znázorněna naivní malbou na rozměrném listu. Při zpěvu účinkujících ukazoval na jednotlivé výjevy tklivé události. Písničkářova žena přitom nabízela publiku tištěné texty, známé nyní po stovkách a tisících hlavně v muzejních sbírkách. Obor kramářského písničkářství byl a je v mnoha směrech svázán s Olomoucí: zde se písničky tiskly, zde je jedna z největších sbírek těchto tisků a zde žil Bedřich Václavek, který spolu s Robertem Smetanou náleží k předním teoretikům tohoto úseku lidové a pololidové tvorby.

Je pozoruhodná skutečnost, že patrně v Olomouci se naposledy objevili na tehdejší Wilsoňově náměstí trhoví písničkáři. Počínaje jejich vystoupení, doprovázeného tradičními ilustracemi, byla tragická událost dne 26. května 1936, která otřásla nejširší veřejností. Z jihomoravských Rakvic utonulo toho dne před osmou hodinou v řece Dyji poblíž Nových Mlýnů při školním výletu na Palavské kopce 31 dětí. Skladba písně, popisující událost, měla mnohé slovesné znaky tradiční kramářské písně („Poslechněte lidé smutnou tragedii, jak matkám odešlo ze světa mnoho drahých dětí. V Rakvicích na Dyji, stal se tam případ zlý . . .“). Text písně byl velmi rozšířen a jistě do dnes spolu s nápěvem je v dobré paměti mnohých příslušníků starší generace. Pro tehdejší dobu je příznačné, že buržoazní tisk byl ochoten věnovat události dlouhé reportáže s dojímavým podbarvením, např. „Moravské noviny“ zahájily seriál reportáží titulkem „Za zpěvu národních písní odjely děti z Rakvic a umíráček jim zvonil na zpáteční cestu“. Líčily sice po zásluze činy zachránců, ale zároveň vypočítávaly s okázalostí, kteří okresní hodnostáři se dostavili na místo (MN, 27.—29. 5. 1936). Patrně málokdo se pozastavil nad nevyhovujícími přeprisy, které nebránily převozu čtyř desítek osob s vozem a koňským potahem na vratké pramici, řízené převozníkem Leopoldem Schustrem (měl živnost pronajatu od mlynáře Josefa Veverky). Z podrobností této tragédie je dále známo, že výletu se účastnilo celkem 106 dětí, které byly dopravovány na třech vozech s koňskými potahy. K neštěstí došlo za přepravy třetí pramice. Děti se shlukly na zád plavidla, které se začalo potápět. V nastalé panice se koně polekali a skočili do řeky. Z osádky pramice se zachránilo pouze 7 dětí. Mrtvolky 31 dětí vyhledával v proudu Dyje vojenský ženijní oddíl, četnictvo a hasičské sbory. Znění písně popisující událost je jistě žádoucí podrobně dokumentovat.

● Archeologická sekce VSMO v letech 1971—1974

Dne 8. 5. 1971 byla na ustavující schůzi v olomouckém Václavkově sále založena archeologická sekce Vlastivědné společnosti muzejní v Olomouci. Nově vzniklá sekce si vzala za úkol sdružovat ty členy vlastivědné společnosti, kteří mají zájem o poznávání nejstarších období lidské společnosti a zároveň se chtějí oboznamovat s památkami, které se na tyto doby u nás zachovaly. Po letech odmlčení se tak znovu navázalo na archeologicky zaměřenou vlastivědnou činnost podobnou té, kterou v letech 1954—1957 vyvíjel Wanklův archeologický kroužek při tehdejší Krajském vlastivědném museu¹ a jejíž potřeba se cítila i později.² V této souvislosti je ovšem třeba poukázat i na tradici, sahající svými kořeny až do počátků Vlasteneckého spolku musejního v Olomouci, neboť on svou dlouholetou intenzivní činností pěstoval v nejširší moravské veřejnosti ušlechtilý zájem o naši národní minulost, který se pak dědil z generace na generaci, a o nějž se i my dnes při naší popularizační činnosti můžeme opírat. Podobně jako je tomu i u ostatních

o odborných oddělení, také kolem archeologického oddělení olomouckého muzea se nyní soustředil znovu okruh zájemců o jeho badatelskou činnost a vůbec o současné bádání archeologické.

Na ustavující schůzi byl za předsedu sekce zvolen PhDr. Antonín Přichystal, vedoucí katedry historie na pedagogické fakultě PU (nyní ředitel Státní vědecké knihovny v Olomouci) a jednatelem byl zvolen PhDr. Vladislav Zapletal, CSc., odborný asistent katedry historie na filozofické fakultě PU. Začátkem roku 1974 byl na žádost předsedy výbor sekce pozměněn, a to tak, že předsedou se stal dr. V. Zapletal, CSc., místopředsedou je dr. A. Přichystal a funkce jednatele byla svěřena Al. Štafovi z Olomouce.

Hlavním úkolem sekce je popularizace nových poznatků o pravěku a časně době dějinné; stranou však nezůstávají ani otázky spojené s prováděním archeologických výzkumů v terénu, otázky laboratorní konzervace a rekonstrukce archeologických nálezů apod. Cílem sekce naproti tomu není zapojovat své členy do aktivní účasti na terénním výzkumu. Jako prostředků k dosažení vytyčených úkolů se užívá přednášek a besed nebo diskusí pořádaných pro členy sekce i pro širší veřejnost, dále návštěv archeologických expozic, depozitářů a konzervátorských laboratoří a rovněž i exkurzí na významné archeologické lokality. Těžiště činnosti přirozeně spočívá v přednáškách a besedách, jichž až dosud bylo uspořádáno deset: 26. 10. 1971 O vědeckém sympoziu konaném v září 1971 v Předmostí u Přerova (dr. V. Zapletal, CSc.); 21. 11. 1971 Výzkumy archeologického oddělení VÚO v r. 1971 (dr. V. Dohnal, CSc.); 21. 3. 1972 Archeologický výzkum velkomoravských hradisek na jižní Moravě a jejich postavení v soudobém slovanském světě (doc. dr. B. Dostál, CSc., filozofická fakulta UJEP Brno); 6. 12. 1972 Význam A. Gottwalda, A. Teličky a J. Smyčky pro archeologii střední a severní Moravy (dr. A. Přichystal); 6. 12. 1972 Výzkum hradiska z pozdní doby bronzové a z počátku doby železné na Tepenci u Jívové (V. Dohnal); 6. 2. 1973 Morava v mladší době kamenné ve světle nových výzkumů na Zábřežsku (dr. R. Tichý, CSc., AÚ ČSAV Brno); 29. 5. 1973 Kultura lužických popelnicových polí na Moravě (V. Dohnal); 29. 1. a 27. 3. 1974 Řecké a římské mincovnictví (R. Pospíšil, předseda numismatické sekce VSMO); 29. 1. 1974 Výsledky výzkumu na nově objeveném velkomoravském pohřebišti v Olomouci-Holici (V. Dohnal); 27. 3. 1974 Doba římská na Moravě (dr. I. Peškař, CSc., AÚ ČSAV Brno).

Nejatraktivnější formou činnosti sekce jsou exkurze do terénu. V průběhu tří let (1972—1974) bylo uskutečněno 5 celodenních a několik menších exkurzí, při nichž si účastníci prohlédli oblast Kosíře s řadou pozoruhodných lokalit geologických a archeologických, jeskyně Šipku u Štramberka a Pekárnu v Moravském krasu (paleolit), keltské oppidum u Starého Hradiska, staroslovanské lokality ve Starém Městě a v Sadech u Uherského Hradiště, Mikulčice, Pohansko u Břeclavi, hradisko u Strachotína, velkomoravské pohřebiště zkoumané archeologickým oddělením olomouckého VÚ a středověké objekty odkryté při záchranném výzkumu Okresního střediska státní památkové péče a ochrany přírody na staveništi olomouckého Prioru. Prohlídka archeologických lokalit byla při exkurzích spojena i s návštěvou dalších kulturních památek a sbírek: hrady ve Štramberku a na Hukvaldech, zámek v Rájci nad Svitavou a v Mikulově, historické památky na Velehradě, rodný dům Fr. Palackého v Hodslavicích, muzea v Mikulově, Dolních Věstonicích, Prostějově a Štramberku a také expozice, depozitáře a konzervační laboratoře VÚ v Olomouci.

Na oslavách 90. výročí založení VSMO se sekce podílela jednak účastí svých členů na slavnostním zasedání, jednak přednáškou „Podíl zakladatelů VSMO na budování moravské archeologie“, kterou při této příležitosti přednesl dr. V. Zapletal, CSc. Pamětní plaketa VSMO byla za dlouholetou činnost udělena třem našim členům: ing. J. Janáskovi z Holice (stříbrná), J. Koukalovi z Plumlova a J. Novákovi z Moravičan (oběma bronzová).

Počet členů sekce má mírně stoupající tendenci. V současné době je jich asi

70 z Olomouce i okolí. Věkové složení je různorodé; převažují zájemci starší, kteří však na jednotlivé akce přivádějí i mladší členy svých rodin. Mladou generaci tvoří posluchači historie z PU, z nichž vždy po dobu studia v Olomouci několik projevů zájem o bližší seznámení se s pravěkou archeologií.

- 1 Deyl J. — Janásek J., Zpráva o činnosti vlastivědných kroužků KVM v Olomouci za rok 1956 — Vlastivědný kroužek archeologický, Zprávy KVM Olomouc, číslo 68 1967, 6-7
- 2 k oživení činnosti archeologického kroužku došlo v období od 10. 12. 1964 do 18. 11. 1965 za předsednictví R. Hikla a pak J. Svozila

V. D o h n a l — V. Z a p l e t a l

● **Václav Pumprla: Soupis starých tisků ve fondech Státní vědecké knihovny v Olomouci.** I. Tisky vydané na území Čech a Moravy v letech 1501—1800. Sv. 1:A. Olomouc 1974. Sv. 2:B-Č. Olomouc 1975.

Státní vědecká knihovna v Olomouci uchovává ve svých fondech velký počet cenných historických tisků nashromážděných během dlouhé, 400 let trvající existence knihovny. Jejich oborové i obsahové složení, a často nemalý význam pro dějiny staršího období nejsou zatím badatelům známy v žádoucí míře. Po dohodě s vedením knihovny před několika lety začal autor s rekatalogizací tisků vydaných na našem území v letech 1501—1800.

Dosavadní výsledky své práce předložil formou rozmnoženého soupisu. Soupis podává pouze informaci o titulech v knihovně uchovávaných. Je nutno tento fakt zdůraznit zejména proto, aby uživatelé nehledali u jednotlivých záznamů podrobnější bibliografický soupis literatury, článků, studií apod. Uvést tyto záznamy nebylo možné z časových i pracovních důvodů a znamenalo by také velké zpoždění celé edice. Navíc není dosud k dispozici biografický slovník, který by zahrnoval údaje nejen o více či méně významných spisovatelích a badatelích té doby. Autor je toho názoru, že bez dílčích soupisů starých tisků nebude možné k práci na takovém slovníku přistoupit, podobně jako bez soupisů tohoto druhu nebude možné budovat souborný celostátní katalog historických fondů. K tomuto cíli je zaměřen i tento soupis.

Prvořadým problémem technické stránky soupisu byla otázka tvaru jmen v záhlavích. Právě nedostatek podrobnějšího biografického slovníku a různorodost ve způsobu psaní záhlaví v dosavadních dílčích soupisech vedly k určitému kompromisu. Je přihlédnuto k původu autora, a uváděna forma jeho jména v příslušném jazyce, jen u jmen duchovních je ponechán latinizující tvar. Avšak vzhledem k mnohdy nejasnému národnostnímu původu bylo nutno u některých autorů upustit od této praxe a řešit případ od případu. Díla anonymní jsou stavěna, ve shodě s praxí katalogu starých tisků SVKOL, pod první substantivum v prvním pádě. Titul je přepsán v poměrné úplnosti, tzn. že z textu titulu jsou vypouštěny jen zcela nepodstatné části. Snahou autora soupisu bylo, aby textová část, a s ní i zachovaná typografická podoba titulní strany, sloužily nejen k informaci o tisku ve fondu SVOKL, ale k případné bibliografické identifikaci dalších exemplářů s uváděným tiskem. Stejnému účelu slouží i impresum, které je zachováno v plném znění a grafické podobě. Formát tisků je uváděn podle počtu listů ve složce, nikoliv podle současných norem. Kolace je udávána počtem všech potištěných stran nebo listů počínaje titulní stranou a konče poslední potištěnou stranou. U tisků vadných je defektnost vyznačena přímo v kolaci, eventuálně v knihopisné poznámce. Knihopisná poznámka zachycuje dedikace v původní grafické podobě, předmluvy, cenzury, rejstříky a zejména tiskařskou výzdobu — vlysy, viny, iniciály, mědirytiny (případně i jejich autory), dřevořezy apod. V minimálním rozsahu je uváděna citovaná literatura. Nakonec jsou připojeny poznámky o provenienci.

Vydáním prvních dvou svazků je celá práce teprve v začátcích. Celý soupis starých tisků totiž obsáhne přibližně 4.500—5.000 titulů v 9 svazcích, které budou rozmnoženy v nákladu 450 výtisků. K nim pak přibudou rejstříky tiskařů a nakladatelů, míst vydání, proveniencí, autorů signovaných mědirytin apod. Pravděpodobně bude celé dílo k dispozici v polovině roku 1977.

Práce je určena především badatelům, kteří zjišťují — mnohdy s velkou námahou — knihu či ústav, v níž se uchovává ten či onen starý tisk.

● **Dagmar Stará, Konvářské značky pražských mistrů.** Knižnice Oblastního muzea v Roztokách — sv. 4. Roztoky 1974. Str. 92.

Oblastní muzeum v Roztokách u Prahy je vydavatelem řady příruček, které zvolenou tematikou daleko přesahují okruh jeho působnosti, a přece zůstávají produktem činnosti jemu vlastní, dané polohou při periférii hlavního města státu a okruhem povolaných spolupracovníků. Tyto příručky jsou důležitými pomůckami pro většinu českých i slovenských muzeí. Jejich původ tkví v sérii úzce muzeologicky zaměřených článků, které svého času začaly vycházet v Muzejní mí pro většinu českých i slovenských muzeí. Jejich původ tkví v sérii úzce muzeologicky zaměřených článků, které svého času začaly vycházet v Muzejní mí pro většinu českých i slovenských muzeí. Jejich původ tkví v sérii úzce muzeologicky zaměřených článků, které svého času začaly vycházet v Muzejní mí pro většinu českých i slovenských muzeí.

Po obecně zaměřené stati v katalogu výstavy o českém cínu, která byla r. 1972 instalována v Národním muzeu, se nám dostává do rukou ve formě dalšího svazku knižnice roztockého muzea velmi potřebná publikace, nazvaná Konvářské značky pražských mistrů, kterou vlastně autorka ohlásila jako ineditní s rokem vydání 1971 v seznamu literatury v katalogu zmíněné výstavy. V názvu Konvářské značky je dána přednost před adjektivem „cínařské“, kterého užívá většina starších prací. Autorka vyšla z formy historicky starší i když pozdější název „cínař“ a jeho odvozeniny jsou pravděpodobně vžitější. Titul publikace nese označení I. dílu, což je zřejmě příslibem, že publikace bude mít pokračování patrně v dalším územním celku. Práce totiž obsahuje podle doslovu (str. 77) jen část materiálu k připravované obsáhlejší monografii o českém cínařství. Ve 112 položkách jsou zde shromážděny hlavní údaje a značky mistrů všech tří pražských měst, činných od začátku 16. století, až po značky Uměleckých řemesel a Výtvarných řemesel ze současné doby. Nový svazek knižnice roztockého muzea je jistě vítanou příručkou pro muzejní pracovníky i soukromé sběratele, kterým se dostane do rukou materiál z dílen pražských cínařů. B.

Zprávy Vlastivědného ústavu v Olomouci, číslo 172. Vydal Vlastivědný ústav v Olomouci, nám. Republiky 6. Vytiskly Moravské tiskařské závody, n. p., závod 11, tř. Lidových milicí 3, Olomouc.

Rukopis odevzdán do tisku 11. dubna 1975

© Vlastivědný ústav Olomouc

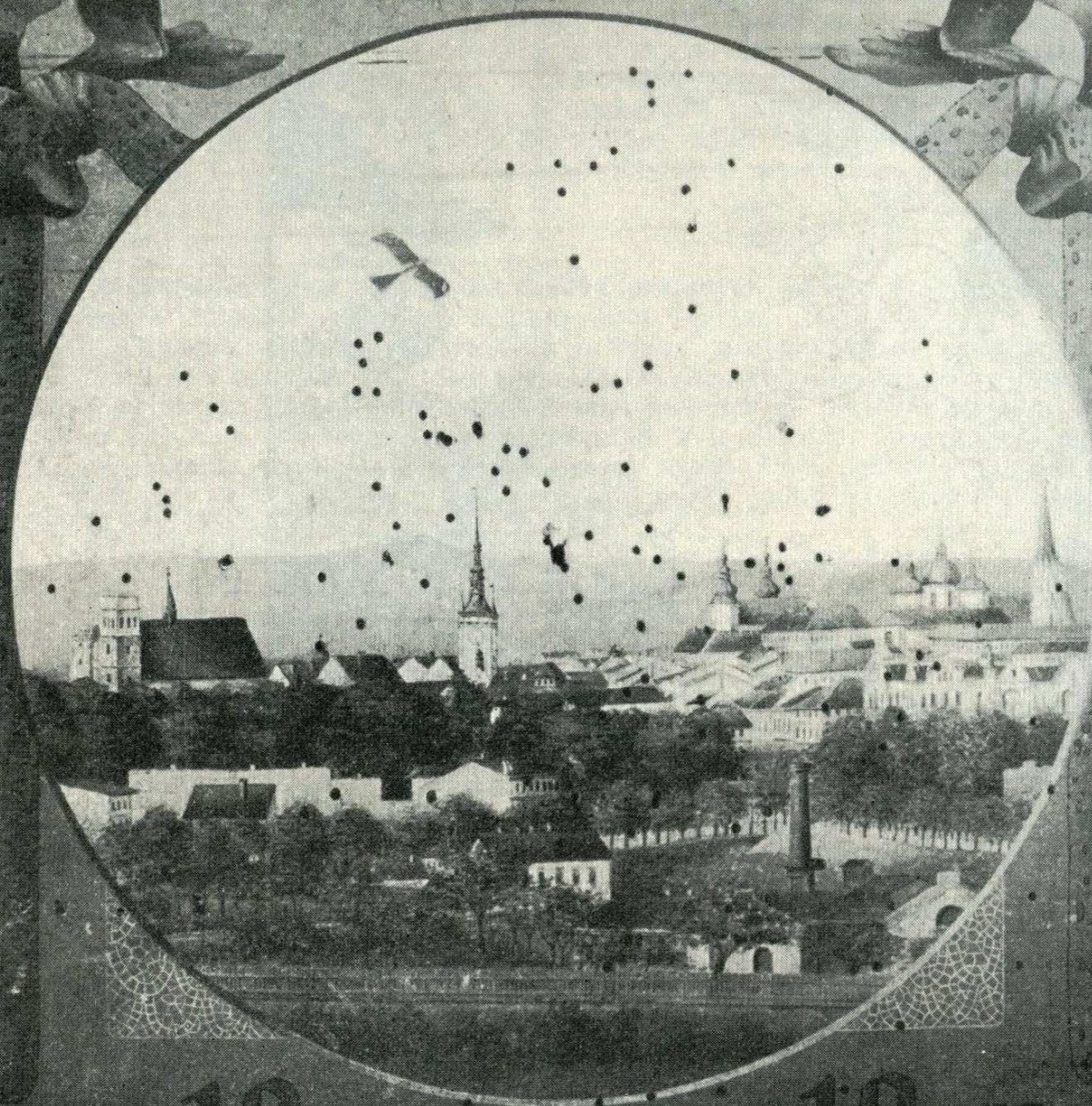
Reg. zn. R M 134



Olomoucké vakcinační vysvědčení z r. 1812

4. strana obálky:

Střelecký terč, zobrazující letadlo npor. Biera nad Olomoucí r. 1912



OBSAH

ČLÁNKY: V. Kupka, Na okraj výstavy N. N. Žukova v Olomouci, 1. — -pka, K sedmdesátinám Otakara Lenharta, 2. — E. Hošek, Administrativní opatření při epidemii cholery v roce 1831 na Moravě, 4. — R. Pospíšil, Olomoucké mincovny, 9. — V. Kupka, Ještě jednou k zobrazení budov na olomoucké fresce ze 16. století, 12. — V. Burian, Předběžná zpráva o výzkumu v Dolanech r. 1974, 16. — **SDĚLENÍ:** Druhý letecký experiment v Olomouci r. 1911, 23. — B., Olomoucké vakcinační osvědčení z roku 1812, 23. — A. Lang, Místní a pomístní jména v katastru obce Příkaz, 24. — Poslední jarmareční písničkáři v Olomouci, 24. — V. Dohnal—V. Zapletal, Archeologická sekce VSMO v letech 1971—1974, 25. — Václav Pumprla, Soupis starých tisků ve fondech Státní vědecké knihovny v Olomouci, 27. — B., Dagmar Stará, Konvářské značky pražských mistrů, 28.