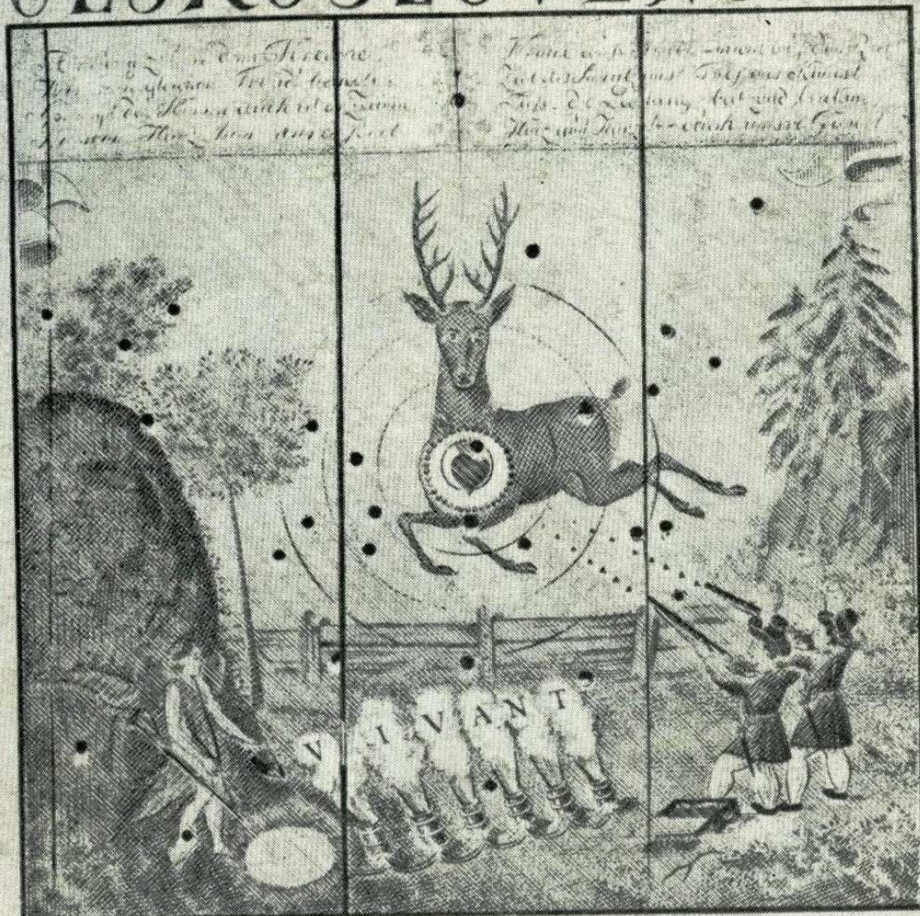


1975

ČESKOSLOVENSKO

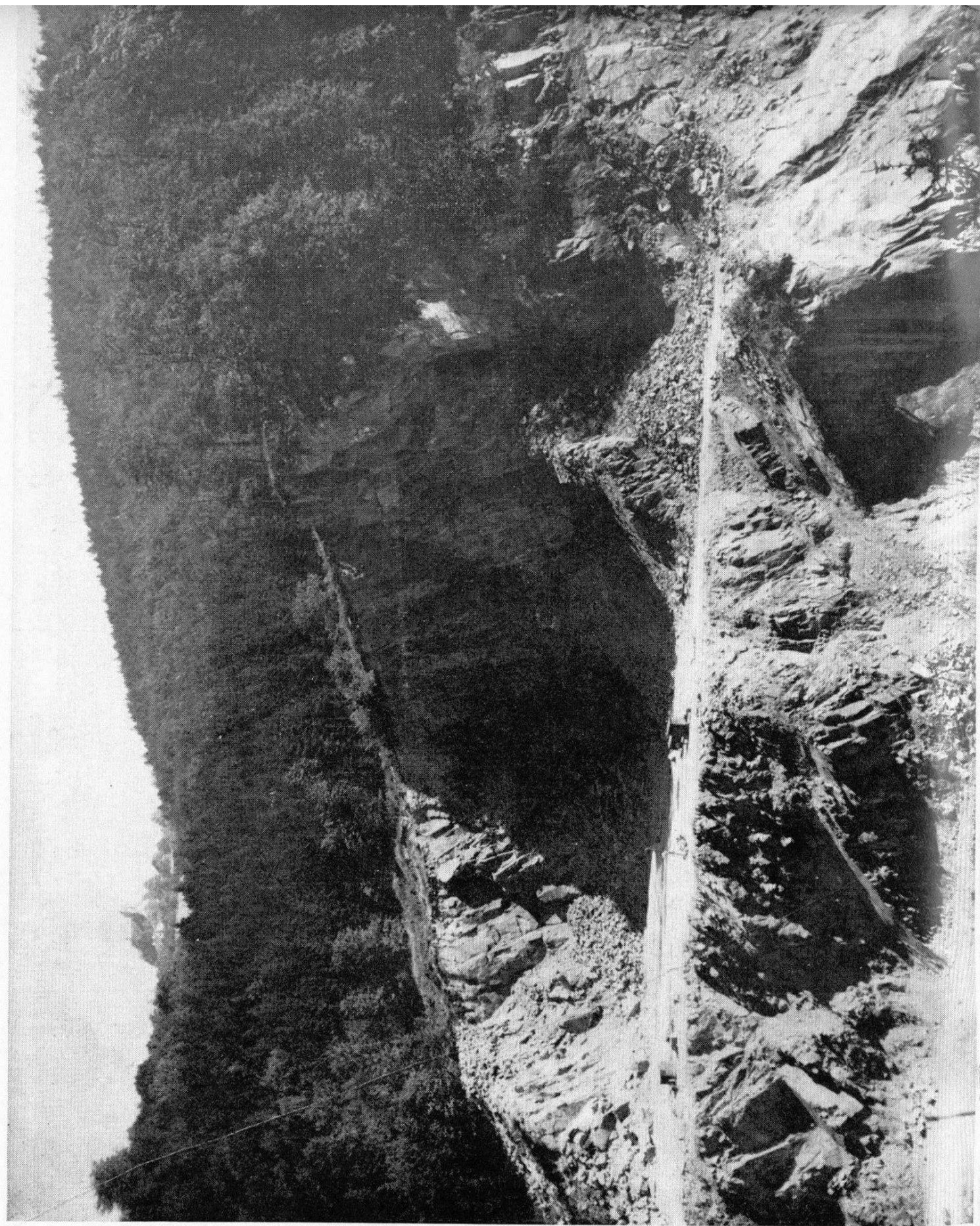


240Kčs

Číslo 176

zprávy

VLASTIVĚDNÉHO
ÚSTAVU
V OLOMOUCI



Tepenec, celkový pohled na lokalitu od jihozápadu

1. str. obálky

Československá poštovní známka s reprodukcí olomouckého střeleckého terče z roku 1834

Richard Krutki

STAVBY MLÁDEŽE — JEDNA Z KONKRÉTNÍCH FOREM POMOCI MLÁDEŽE PŘI BUDOVÁNÍ SOCIALISMU V ČESKOSLOVENSKU

Myšlenka stavby mládeže se zrodila na zasedání ÚV SČM v Klecanech v prosinci roku 1946. Na tomto zasedání padlo historické rozhodnutí, že Svaz české mládeže pomůže při výstavbě republiky na úseku stavebnictví, kterému chybělo na 60 tisíc pracovních sil. Pomoc stavebnictví nebyla uskutečňována jen vysláním brigádníků na různé stavby, SČM přímo převzal a organizoval důležité stavby. ÚV SČM přijal rozhodnutí, že uskuteční výstavbu nových Lidic a výstavbu domů pro horníky v Mostě a Litvínově. V lednu 1947 byly práce na první stavbě mládeže zahájeny. V květnu téhož roku se začala uskutečňovat na Slovensku Stavba národnej vďaky, obnova obce Baláže, kterou organizoval Zväz slovenskej mládeže společně se slovenskými partyzány. Za velmi těžkých podmínek postavili mladí spolu se staršími soudruhy 39 nových domků, kulturní dům a tři domky opravili.¹ Dílo bylo dokončeno 29. srpna 1947, na počest tříletého výročí SNP. Vystřídalo se tu celkem 355 brigádníků a 178 zahraničních hostů.² Stavba národnej vďady se tak z hlediska historického i časového stala první dokončenou mládežnickou stavbou.

V roce 1948 byla dokončena již dříve započatá stavba mládeže, stavba hornických a dělnických domů v Mostě, Litvínově a znovuvýstavba Lidic. Mladí budovalé vybudovali v Mostě a v Litvínově na 231 domků a vystavěli novou silnici Lom—Litvínov.³ V památných Lidicích pomáhala mládež při úpravě pietního místa, při stavbě silnice a padesáti rodinných domků.⁴ Kromě našich brigádníků tu pracovaly i četné zahraniční brigády účastníků Světového festivalu mládeže v Praze. Po těchto prvních stavbách byly ještě v roce 1948 zahájeny stavby nové, a to: Trať mládeže Banská Štiavnica—Hronská Dúbrava a trať Vizovice—Horní Lideč. Vedle toho byly v roce 1948 otevřeny i krajské stavby mládeže, jako znovuvýstavba fašisty zničeného Javoříčka, stavba vysoké pece v Třinci, výstavba domků pro zaměstnance Loučovických papíren, stavba silnice v České Lípě. Celkem se na stavbách mládeže ve dvouletce vystřídalo asi 25 tisíc mladých lidí.⁵ Vedle toho pracovala na stavbách mládeže řada brigád ze zahraničí. Největší počet brigádníků pracoval na stavbě Trati mládeže, kterou budovalo 15 tisíc chlapců a děvčat.⁶ Na stavbách mládeže bylo odpracováno celkem přes 5 miliónů hodin.⁷ Význam staveb mládeže zdaleka nespočíval jen v pomoci při plnění dvouletého plánu. Mladí lidé se zároveň učili novému poměru k fyzické práci, k práci pro celek. Na stavbách mládeže se také projeví první významné prvky pracovního soutěžení, které bylo v dalším období rozšířeno v masovém měřítku do závodů. Život v pracovním kolektivu napomáhal utvářet charakter mladých lidí a působil na jejich uvědomění duševní a fyzický rozvoj. Stavby mládeže měly významný podíl i na vzájemném poznání dělnické, rolnické a studující mládeže, na upevnění svazků mladých Čechů a Slováků a na jejich spojení s pokrokovou mládeží v ostatních zemích.

I v letech 1949—1950 pokračovala mládež ve velkém historickém díle staveb mládeže. Hlavní pozornost byla soustředěna na Trať mládeže Hronská Dúbrava—

Banská Štiavnica, na které byl zahájen provoz již 30. října 1949, dlouho před předpokládaným termínem.⁸ Na stavbě trati se vystřídalo přes 47 tisíc chlapců a děvčat.⁹ Vedle Trati mládeže existovala v roce 1949 celá řada krajských staveb mládeže. Mládež pomáhala při stavbě přehrady ve Slapech, na Klíčavě a ve Víru, na výstavbě železniční trati Brno—Havlíčkův Brod, Dědiny mládeže na Slovensku, rekreačního střediska u Prešova i na jiných místech. V některých stavbách bylo pokračováno i v roce 1950, navíc mládež pomáhala při výstavbě závodu v Milevsku, Dolu mládeže v Mlýnkách atd. Na Slovensku se v roce 1950 staly hlavními stavbami přehrada na Váhu u Púchova a dvojkolejná trať na východním Slovensku.

V roce 1950 byla zahájena výstavba nových hutí v Kunčicích u Ostravy. Protože tato stavba potřebovala velké množství pracovních sil, ujal se ČSM na výzvu strany iniciativy a vyhlásil tuto stavbu za ústřední Stavbu mladých budovatelů socialismu. Pracovní nadšení, trvalé překračování plánu, bohatý politický a kulturní život na stavbě, to všechno svědčilo o velkém elánu naší mládeže. Mladí lidé se v družném kolektivu nezalekli žádných překážek a bojovali odhodlaně i proti různým nepořádkům, které se na stavbě vyskytly. Když byly ohroženy termíny, přijela mládež v roce 1951 budovat své hutě i v době vánočních svátků, jen aby první etapa výstavby byla k 1. lednu 1952 ukončena.¹⁰ Stavbou mladých budovatelů socialismu přešlo přes 60 tisíc mladých lidí,¹¹ z nichž mnohý právě zde našel správný poměr k práci, ke vzdělání, ke kolektivu. V širším měřítku měla tato stavba, stejně jako ostatní stavby mládeže, význam i pro utužování spolupráce mezi dělnickou, rolnickou a studující mládeží a pro navázání přátelských styků mezi mládeží českou a slovenskou.

V důsledku některých nedostatků, které se na stavbě projevily (hlavně polo-vojenský velitelský systém řízení, nedostatečná politickovýchovná práce štábu, který měl mnoho hospodářských a technických starostí), byla v roce 1952 Stavba mladých budovatelů socialismu zreorganizována a nakonec v roce 1953 bylo od staveb mládeže vůbec upuštěno. Další vývoj však ukázal, že tento krok nebyl správný, nejen vzhledem k potřebnosti takovýchto akcí pro národní hospodářství, ale hlavně proto, že se ČSM zbavil velké praktické školy, ve které se zocelovali mladí lidé přímo v práci, v kolektivu a v boji s každodenními překážkami.

Podobný osud stihl i ostatní stavby. Na východním Slovensku to byla Trať družby, kde mládež převzala v březnu 1950 výstavbu úseku Michalany—Královský Chlmec a potom v roce 1951 další úsek Michalany—Kuzmice. Tato stavba, na které se podílelo celkem 19 tisíc mladých brigádníků, byla skončena podle závazků několik dní před 7. listopadem v roce 1951.¹²

Na Váhu pomáhala mládež od ledna roku 1950 stavět přehradu u Púchova, která byla potom nazvána Přehradou mládeže. Zde se vystřídalo během dvou let 28 tisíc mladých lidí.¹³ V dalších letech byla tato stavba přeměněna na normální stavbu první pětiletky. Rok 1951 byl také posledním rokem krajských staveb mládeže. Mládež tehdy pomáhala při stavbě přehrady v Kružberku a na Lipně, při výstavbě železáren v Třinci, oceláren ve Žďáru, dolů u Chvaletic, cementárny v Chrudimi, na trati Havlíčkův Brod—Brno a některých dalších místech.

Tradice staveb mládeže byla obnovena roku 1958 na XI. sjezdu KSČ, který znovu svěřil ČSM rozhodující podíl na výstavbě několika významných staveb socialismu. Mládeži byla svěřena výstavba kaučukárny v Kralupech, elektrárna Tušimice I, vodní dílo Jesenice, sídliště v Jirkově, druhá etapa výstavby NHKG, rekonstrukce průmyslových závodů v Podbrezové a vodohospodářské práce na východním Slovensku. Vedle toho převzal ÚV ČSM do roku 1960 pod svůj patronát ještě stavbu cementárny v Lochkově. Vedle této řady ústředních staveb mládeže byla zahájena celá řada staveb krajských a okresních. Na 47 krajských, okresních a místních stavbách, hlavně na Slovensku, pracovalo v roce 1958 17 tisíc chlapců a děvčat.¹⁴ V roce 1959 převzal svaz mládeže patronát nad 8 krajskými, 48 okresními, 343 místními melioračními stavbami a vodohospodářskými úpravami. Na nejdůležitější stavby mládeže bylo v roce 1959 vysláno na roční brigády přes 2000

chlapců a děvčat.¹⁵ Melioračních prací se v tomto roce zúčastnilo přes 90 tisíc mladých lidí, kteří odpracovali 1 782 500 hodin a zúrodnili 12 000 ha půdy.¹⁶

Nové stavby mládeže významně přispěly (stejně jako dříve) k celkovému rozvoji našeho hospodářství i k zakalení celé řady mladých lidí. Značně odlišná mentalita mladé generace, která přicházela v té době na stavby, si ovšem vyžadovala daleko účinnější a mnohdy i jiné výchovné metody, než mládež, která nastupovala na stavby mládeže po roce 1945. To nebylo vždy správně postřehnuto. Také nedostatečná péče, kterou orgány ČSM věnovaly výběru brigádníků, ztěžovala vytváření ucelených, uvědomělých a ukázněných kolektivů na stavbách. Svaz mládeže měl ovšem dost síly, aby se s některými nezodpovědnými jednotlivci rázně vypořádal.

Ve slavné tradici staveb mládeže je pokračováno v první i druhé polovině 60. let. V roce 1963 je dokončena výstavba závodu na výrobu syntetického kaučuku v Kralupech, které se v jednorozhodných brigádách zúčastnilo na 2100 brigádníků.¹⁷ V roce 1964 je dokončena výstavba elektrárny ČSM Tušimice I a v téže roce je dobudován závod na výrobu drůbežího masa v Xaverově. Na výstavbě obou těchto podniků se podílelo téměř dva a půl tisíce mladých pracovníků.¹⁸ Významné ústřední stavby mládeže jsou dokončeny v roce 1966. Jsou to především závod na výrobu syntetického lihu v Záluží u Mostu a širokorozchodná trať. V roce 1965 byla provedena výstavba a obnova povodní zničené obce Kolárova. Nesmíme zapomenout ani na výstavbu druhé vysoké pece ve VSŽ Košice, která proběhla v letech 1965—1967.

V krizových letech 1968—1969 hnutí staveb mládeže utichá. Avšak s postupující konsolidací československého mládežnického hnutí a v souhlase s ekonomickou potřebou státu se otázka znovuoživení hnutí staveb mládeže stává stále aktuálnější. Dne 16. ledna 1970 vyhlašuje předsednictvo Združení dětských a mládežnických organizací Slovenska výstavbu ZDŠ v Nemecké za stavbu mládeže. V srpnu 1970 se začíná stavět a v září 1971 je stavba dokončena. ZDŠ Nemecká se tak stává první dokončenou stavbou mládeže vybudovanou za existence Socialistického svazu mládeže. Výstavby se zúčastnilo 4000 mladých lidí,¹⁹ mezi nimi mnoho vysokoškolských studentů ze Sovětského svazu.

15. února 1971 podepsali zástupci ÚV SSM a podniků Energoinvest, Armabeton a Škoda smlouvu o vyhlášení stavby elektrárny Tušimice II za mezinárodní stavbu mládeže. Ústřední výbor SSM se tímto zavázal zabezpečit pro stavbu potřebný počet mladých lidí těch profesí, které vyžaduje technický režim výstavby. Tím, že vláda Československé socialistické republiky svěřila výstavbu největšího energetického díla páté pětiletky mládeži, názorně prokázala, jak si váží budovatelského úsilí naší mládeže. Na základě již dosažených výsledků můžeme říci, že mládež důvěru v ni kladenou zatím nezklamala. Mladým stavbařům se již podařilo vybudovat téměř celý areál stavby, dokončit hrubou stavbu 300 m vysokého komína, 100 m vysokou chladicí věž čís. 1, věž čís. 2 začíná vyrůstat a zbývající dvě jsou ve stadiu přípravných prací.²⁰ V těsném sousedství elektrárny Tušimice I tak současná mladá generace uplatňuje nejlepší zkušenosti z předcházejících mládežnických staveb. Chlapci a děvčata sdružení v SSM svými rukama píší nejčerstvější kapitoly z historie staveb mládeže. Zatím se na stavbě vystřídalo téměř 1400 mladých budovatelů z Československa, 350 chlapců ze SSSR, Polska, Maďarska, NDR, Bulharska a Kuby.²¹ Na počest budovatelského úsilí mladé generace ponese komplex elektráren Tušimice a Pruněřov název Elektrárny Socialistického svazu mládeže.

Vedle výstavby ZDŠ v Nemecké a elektrárny Tušimice II pracovala mládež ČSSR v roce 1971 a 1972 i na řadě krajských a okresních staveb mládeže. Mezi větší z nich patří stavba panelárny v Prešově, rekonstrukce cihelny v Sedlci u Kutné Hory, stavba objektů závodu Tosta v Aši. Také na pražském metru byla vyhlášena stavba mládeže na úseku u Kačerova a Klárova. Velká pozornost je rovněž věno-

vána zemědělským stavbám mládeže v Poleradech, v Čisté u Horek a Markvarticích.

Tímto velkým budovatelským úsilím mládež Československa, sdružená v Socialistickém svazu mládeže, nejlépe dokazuje svůj vztah k práci, k socialismu, ke své vlasti. Rovněž se tak hrdě hlásí ke všem pozitivním formám práce svého předchůdce, Československého svazu mládeže. Z tohoto příspěvku jasně vyplývá, že se mládež aktivně účastnila a účastní práce na budování socialismu ve své zemi.

P o z n á m k y

- 1 Podepsaná mladá generace, Praha 1967, str. 67.
- 2 Tamtéž, str. 67.
- 3 Tamtéž, str. 65.
- 4 Tamtéž, str. 66.
- 5 Josef Bartoš, Pod praporem socialismu, Praha 1963, str. 7.
- 6 Tamtéž, str. 7.
- 7 Tamtéž, str. 7.
- 8 Tamtéž, str. 16.
- 9 Tamtéž, str. 16.
- 10 Tamtéž, str. 26.
- 11 Tamtéž, str. 26.
- 12 Tamtéž, str. 26.
- 13 Tamtéž, str. 26.
- 14 Tamtéž, str. 66.
- 15 Tamtéž, str. 67.
- 16 Tamtéž, str. 67.
- 17 O činnosti ČSM mezi čtvrtým a pátým sjezdem, str. 28, tabulka.
- 18 Tamtéž, str. 28.
- 19 Mladí ČSSR 1971, Praha 1972, str. 105.
- 20 Mladá fronta XXVIII, 27. 11. 1972, článek Tušimické esperanto.
- 21 Mladá fronta XXIX, 5. 4. 1973.

Přehled staveb mládeže

Název stavby	Rok	Druh výstavby
Lidice—Most—Litvínov	1947—1948	bytová výstavba a silnice
Stavba národnej vďaky (obec Baláže)	1947	bytová výstavba
Javoříčko — dědina mládeže	1948	bytová výstavba
Trať mládeže	1948	1. úsek železniční tratě B. Štiavnica—Hronská Dúbrava
Vizovice—Horní Lideč	1948	dvojkolejná trať
Třinecké železářny VŘSR	1948	5. vysoká pec
Česká Lípa—Okřešice	1948	silnice
Klíčava — přehrada mládeže	1949—1950	stavba přehrady, bytová výstavba, výstavba učňovských domovů
Družstevní dědina mládeže	1949—1954	bytová výstavba, komunikace a odvodnění
Přehrada mládeže	1949—1951	stavba přehrady, komunikace
Púchov—Nosice		
Trať družby se SSSR	1949—1951	položení druhé koleje 1. úsek: Michalany—Čierna nad Tisou 2. úsek: Michalany—Kuznice
Trať míru (Nové Dvory— Ždiar. n. Sázavou)	1949—1951	
Trať mládeže	1949—1952	2. úsek: Brno—Havlíčkův Brod—Nové Dvory, silnice a 4 krátké úseky: Litoměřice—Liptice—Nejdek, most

Stavba mladých budovatelů socialismu	1949—1953	1. etapa: Kunčice — kombinát, nová pec
Vodní dílo Jesenice	1957—1961	přehrada, silnice Cheb—Plzeň
NHKG — Vratimov	1958—1960	výstavba, pec mládeže
Jirkov — hornické sídliště	1957—1960	bytová výstavba, komunikace
Úžín — tlaková elektrárna	1958—1961	výstavba zařízení
Kaučuk, n. p. Kralupy nad Vltavou	1958—1963	výstavba zařízení
Cementárna Lochkov	1959—1961	výstavba objektu a technologického zařízení
Tušimice I	1960—1964	výstavba zařízení
Chem. závody čs.-sovětského přátelství Záluží u Mostu	1961—1966	rekonstrukce a výstavba
Xaverov — závod na výrobu drůbežního masa	1962—1964	výstavba hal a odchoven drůbeže
Širokorozchodná trať Kolárovo	1964—1966	
Nemecká	1965	bytová výstavba
Tušimice II	1970	stavba ZDŠ
Polerady	1971	výstavba elektrárny
Markvartice	1972	družstevní farma

Milan Slavětínský

KNIŽNÍ PUBLIKACE PROF. MUDr. M. MATOUŠKA

Prof. MUDr. Miloslav Matoušek, DrSc., historik lékařství na Univerzitě Palackého v Olomouci, který se dožil 29. srpna t. r. svých 75. narozenin, je autorem rozsáhlého díla: tvoří je publikace obsahu vědeckého, populárně vědeckého, politického a filozofického. V roce 1970 jsem uveřejnil bibliografii jeho prací, které prof. Matoušek uveřejnil v období, kdy se ve svém životě věnoval historii lékařství. Tato bibliografie zaznamenává 451 prací, které prof. Matoušek publikoval a je určena především odborným kruhům. Myslím, že pro poučení široké veřejnosti bylo by užitečné dodat přehled knižních publikací vyšlých z péra prof. Matouška.

První knižní publikace napsal prof. Matoušek jako student lékařské fakulty Univerzity Karlovy. Byly to útlé brožury, které svým obsahem souvisely s politickou a společenskou prací jejich autora. První knižní publikací byl spisek „Kulturní práce v dělnické mládeži“ (Praha 1921), po kterém vyšlo „Poselství mladého života“ (Praha 1922) a „Základy socialistického bezvěrectví“ (Praha 1924).

Kniha s názvem „Tuberkulóza“ (Praha 1926) je prvním populárně vědeckým spisem našeho autora. U příležitosti 50. výročí prof. Zdeňka Nejedlého vydal Matoušek jako mladý lékař spisek „Zdeňk Nejedlý — pokus o ideový profil“ (Praha 1928), který tehdy byl první monografií o Zdeňku Nejedlém. Téhož roku vydal knížku „Poznámky a myšlenky“ (Nová Paka 1928) věnovanou filozofickým názorům.

Ve třicátých letech, kdy byl Matoušek mladým vědeckým pracovníkem v oboru ženského lékařství a porodnictví a kdy začal uveřejňovat své první vědecké práce i z oboru historie lékařství, vyšlo několik knižních publikací. Patří sem spis „Krise lékařství a jiné úvahy“ (Praha 1933) vydaný pod pseudonymem MUDr. Mil. Vachuda, dále spis „Stručná fyziologie ženy“ (Praha 1936), který je populárně vědeckého obsahu. V roce 1937 uveřejnil prof. Matoušek první tři malé monografie z dějin lékařství. První z nich bylo pojednání „Vývoj československého lékařství 18. a 19. století“ (Praha 1937). Druhou bylo pojednání nazvané „Jan Evangelista Purkyně. Životopisný nástin“ (Praha 1937), které vzbudilo zájem i širší veřejnosti, protože tehdy nebylo u nás knižní publikace o našem největším vědci 19. století. Tak došlo ještě v roce 1937 k druhému vydání tohoto nevelkého spisku, který však splnil tehdy své společenské poslání. Třetí monografií z dějin lékařství bylo pojednání „Antonín Jungmann“ (Praha 1937) věnované velkému českému porodníkovi a českému národnímu buditeli. U příležitosti šedesátin prof. Nejedlého napsal novou, větší monografii „Zdeněk Nejedlý“ (Praha 1938) vystihující život a dílo.



Prof. MUDr. M. Matoušek, DrSc.

Pak následuje průrva let 1939—1945. Zkušenosti a postřehy těchto let uložil prof. Matoušek do své knihy „Buchenwald“ (Praha 1945). K oblíbené tematice se vrací v roce 1946 svou knížkou „Život Jana Ev. Purkyně“. Knížka vydaná nakladatelstvím Práce se tehdy dostala široké čtenářské obci. Přístupně přibližuje život a dílo věhlasného lékaře. Velmi publikačně bohatý je rok 1947. Prof. Matoušek nám přibližuje dalšího významného lékaře — „buditele moravského“ v knížce „Život a působení F. C. Kampelíka“. Zdůrazňuje tu, kam vede činnorodá práce spojená s čistým vlastenectvím. Dále autor pokračuje ve svém zájmu o dějiny českého lékařství a vydává publikaci „České lékařstvo v druhé polovině XIX. století“.

V roce 1948 vychází v dálném Equadoru překlad knihy „Buchenwald“. Práce s názvem „Úvod do studia lékařství“ uvádí studenty do problematiky medicínského studia. V roce 1953 vycházejí tři knižní práce prof. Matouška v pražském nakladatelství Orbis. První populárně vědecká „Přehled dějinného vývoje lékařství“, druhá a třetí se týká Zdeňka Nejedlého. Nesou název: „Zdeněk Nejedlý, velikoj dějatel čechoslovakoj kultury“ a „Zdeněk Nejedlý — grande personalité de la vie culturelle tchécoslovaque“.

V následujícím roce obrátil prof. Matoušek svou pozornost k významnému sovětskému vysokému učení a napsal brožuru „200 let lékařské fakulty Lomonosovovy university v Moskvě“.

Prof. Matoušek se obíral problémy lékařské etiky. Vydává r. 1959 v Gottwaldově „Za socialistickou morálku zdravotnických pracovníků“. K problémům etiky a morálky ve zdravotnictví se vrací prof. Matoušek v práci z roku 1959 „Morálka socialistického zdravotníka“ (spolu s M. Fučíkovou, B. Špačkem a A. Trýbem).

Státní pedagogické nakladatelství vydává v roce 1957 práci „*O vývoji a současném stavu historie lékařství v Československu*“ a v roce 1958 „*Úvod do dějin zdravotnictví otrokářské a feudální společnosti*“.

Čs. lékařské společnosti J. E. Purkyně se věnuje ve své práci „*Prvních deset let Čs. lékařské společnosti J. E. Purkyně*“. V témže roce vychází i práce hodnotící vývoj a současný stav historie lékařství u nás, vychází v Moskvě s názvem „*Razvitije i sovremennoje sostojanie istorii mediciny v Českoslovakii*“. V roce 1960 vycházejí dvě velké monografie. Je to „*MUDr. a RNDr. h. c. Mořic Remeš*“, v níž hodnotí neúměrnou pracovitost významného olomouckého lékaře, historika medicíny a paleontologa. Velmi závažnou je knížka „*Fyziolog František Mareš a jeho idealistická filosofie*“, obsahující rozbor a kritiku filozofických názorů Marešových. V Gottwaldově téhož roku vychází spis „*Medicina a náboženství*“. V roce 1964 vychází velmi záslužný „*Malý biografický slovník československých lékařů*“. Vypĺňuje mezeru od roku 1913, kdy vyšel „*Almanach čes. lékařů*“ M. Navrátila. Prof. Matoušek se obíral styky československých a sovětských lékařů v minulosti a roku 1967 vydal v Praze „*Československo-sovětské styky mezi lékaři v padesátiletí 1917—1967*“. Významnou roli sehrál ve vědeckém lékařském životě severovýchodní Moravy vědecký lékařský spolek v Olomouci. O něm vychází knížka v Olomouci 1967 s názvem „*O vědeckém lékařském spolku v Olomouci*“.

K postavě Jana Evangelisty Purkyně se vrací prof. Matoušek v roce 1969 ve svém spisu „*J. E. Purkyně, náš světový vědec*“. Hodnotí zde dílo, vlastenectví a myšlenky míru a pokoje mezi lidmi v díle Purkyňově. Vydala Okresní mírová rada v Olomouci. Posléze v roce 1971 vychází kniha vzpomínek s názvem „*Má cesta ke Komunistické straně Československa*“, v níž autor vzpomíná klikaté cesty, která vedla mladého studenta ke KSČ.

Okresní mírová rada spolu s Okresní odborovou radou v Olomouci se spojily jako editoři brožury „*Antikomunismus — nepřítel socialistické ideologie*“ a vydali ji roku 1972 jako závažný politický text.

Z roku 1973 pochází další monografie s názvem „*Aktuální problémy morálky socialistického lékaře*“. Vyšla v edici „*Zdravotnických aktualit*“ jako čís. 178 (Praha, Avicenum, Zdravotnické nakladatelství).

V tomto přehledu jsem pominul práce, které prof. Matoušek napsal pro potřeby studentů jako studijní pomůcky. Domnívám se, že podaný přehled prací prof. Matouška vydaných knižně ukázal čtenáři onen rozsah, ve kterém prof. Matoušek obohatil svými pracemi naši literaturu.

Prof. Matoušek koná léta záslužnou práci jako člen výboru Vlastivědné společnosti muzejní v Olomouci.

Ad multos annos!

Bohuslav Eliáš

K TAJEMSTVÍ DÍLA JIŘÍHO WOLKRA

Patří to již k osudům díla velkých tvůrců, že hodnocení jejich života a tvorby prochází ostrými boji a že z člověka se nakonec stává legenda, symbol. To se týká i velkého syna Hané, Jiřího Wolkra, jehož dílo, jak dosvědčují i mezinárodní literárně vědecké konference, přerůstá hranice domova a stává se záležitostí a hodnotou mezinárodního významu. Přerůstá i útoky na osobu i dílo, nad

úmyslné i neúmyslné falzifikace a zdůrazňování jednoho, nepodstatného rysu díla. Vysoko ční nad oním pověstným „*Dosti Wolkra!*“, neboť prý je Wolkrovo dílo „*polotvar umělecký, básnický i sociálně etický, odmítaný z té strany, ke které chtěl mluvit, a nadšeně přijímaný těmi, proti nimž chtěl jít*“. Jak se styděl později i takový velký umělec jako byl František Halas za onen projev v „*Pásmu*“, v němž se tvrdilo, že Wolker byl prý posledním velkým básníkem ideologickým a že jen smrt mu zabránila, aby se stal dobrým... „*Vytvářel prostě a se vši tvůrčí naivností nové lidství, proto jsme ho milovali, nevytvořil však nového tvaru. Těsně za ním počíná opravdu nové a velké umění...*“

Co věta, to omyl. Čas odvanul tyto útoky na úctyhodné dílo jako plevy. První, kdo potvrdil Wolkrovo velikost, byl F. X. Šalda, přísný profesorský patron, jehož se špatní básníci báli jako ohně. Právě podle F. X. Šaldy Wolker vytvořil nový umělecký výraz, celý svět se u Jiřího Wolkra přetváří, z mrtvých věcí se stávají ohniska světla. Jiří je opravdový tvůrce jako kdysi Shelley a Walt Whitman. Obnovil úlohu epiky v poezii, jasnozřivě ocenil hodnotu kulturního dědictví a odsoudil falešnou avantgardnost. Šalda prošel těžkou výhnní nemocí a bolesti a to dalo jeho kritickému pohledu hloubku a jasnozřivost, tak jak to je u skutečných tvůrců. Znal dílo Wolkrovo neúplně, přesto naznačil cestu k tajemství Wolkrovy tvorby.

Velikost nevrůstá z idyly. Jednou z polopravd či omylů je v učebnicích stále připomínané buržoazní, či maloburžoazní, měšťanské prostředí a ovzduší, z něhož Jiří Wolker vyšel a vyrůstal. Přilepili na mladého Wolkra „*úhlednou harmonii maloměšťáctví, které si dělalo svět milý a příjemný*“, takže prý jeho chlapecké verše mluví takovou řečí spokojenosti. Prý i poslední verše z roku 1918 jsou „*poctivým záznamem maloměšťáckovy péče o zachování zdání harmonie do poslední chvíle*“. A nebyli to ledajací kritikové a literární teoretikové, kteří tak soudili. Wolkrovy mladistvé práce, juvenilie, skládané za studií na prostějovském gymnáziu, záhy vzbudily pozornost literárních vědců. I zde se mu křivdí, tvrdí-li se, že to byly ohlasy z četby a napodobování. Studium mladistvých prací odkrývá překvapivě zralé, hluboké a kultivované verše a prózy, sám básník Otokar Březina se netajil svým obdivem k nim. Jiří si byl své geniality vědom ve svých chlapeckých zápiscích, měl již v útlém mládí ctižádost stát se spisovatelem, být čten. Označení „*maloměšťáctví*“ je jen nejapná pomluva, právě proti maloměšťáctví je namířena útočnost a ironie mladého tvůrce, tvůrčí čin takových hodnot ani nemohl vyrůst z pohodlí a idyly dokonce maloměšťácké. Společným jmenovatelem Wolkrova díla od studentských počátků může být vše, jen ne to měšťáctví, ta sytá a sobecká spokojenost, neškodná sentimentalita a snaha vidět všechno z hlediska prospěchu a pohodlí. A to ještě pomíjíme skutečnost, že město Prostějov bylo moravským střediskem mohutného dělnického hnutí a jeho tradic. Klíč k tajemství Wolkrova díla jsou ty mladistvé práce, které jsou obraz skutečné osobní tragédie, hrdinského vzepětí nad bolest a smutek, obraz lidské bídy a nadlidského úsilí o její překonání. Není to dekadentní póza a ohlasy symbolismu a všech směrů rodícího se století, je to osobní osud a lepší obraz Wolkrova nitra, v těchto pracích chtěl Jiří vědomě předstoupit před veřejnost. Nejsou určeny jen jednotlivcům a jen soukromí jako dopisy, v nichž všeteční historikové vnikají do rodinných tajemství.

Mládež bez doporučení miluje Wolkrovo dílo, ne pro růžovou konvičku a milencin dopis, ani „*vlivy*“ absintové francouzské poezie, ani pro Guillauma Apollinaira, jehož *Pásmo* nám připomíná kouzelná retrospektiva a odhodlání básně Svátý Kopeček, ani pro poválečný unanimitismus. Skutečná radost a skutečná bolest, skutečný smutek v umění je i čtenářovou bolestí, radostí i smutkem. Mladí mají Jiřího rádi pro hloubku, krásu a mužné odhodlání přijmout bolestný osud, pro lásku k lidem, jež září z každého slova, prostě mladí mají Wolkra raději než ty, kteří jako harlekýn se převlékali takřka denně do různých literárních mód. A básníkem pracujících je Wolker proto, že jako oni příliš brzy znal vážnost života.

Těm, kteří se velmi zajímají o rodový původ Jiřího Wolkra, budiž řečeno, že otec básníkův Ferdinand Wolker vyšel opravdu z proletářského prostředí rodiny původně tkalcovské, z řemesla tehdy již zkomírajícího. Děd Jiřího Wolkra byl kožišníkem. Ferdinand, nejstarší, se narodil ještě v chudobném nízkém domku v Žeranovské ulici č. 22, kde jeho rodiče bydlili v nájmu. Když děd zemřel, babička se živila jako trhovkyně na výročních i týdenních trzích. Její druhý manžel Jan Machner, známá postava tehdejšího tělocvičného ruchu, byl brzy po svatbě propuštěn z místa smluvního učitele tělocviku na české reálce bez nároku na penzi a rodina se protloukala všelijak. „Babička z Držovské ulice“ bydlila ve skromné chaloupce na Olomoucké ulici č. 28. Tam ještě žijí skromní příbuzní Wolkrových. Je to typická nízká tkalcovská chaloupka, taková, jaké se dnes v Prostějově boří při asanaci. Rodina přišla do Prostějova ze Šumperska, jméno Wolker nemá nic společného se Skoty či Američany, původní znění Walker není nic exotického. Je to jméno řemeslnické a značí valcháře.

Ferdinand Wolker by byl rád studoval na reálce, nešlo to pro hmotnou tíseň. Z reálky odešel a stal se železářským příručím v obchodě „U Zahradníků“ blízko prostějovského zámku. Pak vykonal zkoušku z učiva jednorocní soukromé obchodní školy a byl v Praze účetním u řezníka, pak mu jeho poručník Jiříček našel místo v Úvěrním spolku záložna a zastavárna. Odtud přešel do kanceláře Vídeňského záloženského spolku (Wiener Sparkassenverein). Úřadoval v místnostech naproti prostějovské radnici, tam, kde je dnes obchod Mototechna. Maloměstácké mohou být snad spolky hlavně tělocvičné a sportovní i společnost, v níž se pan Wolker při svém zaměstnání a besedách v hostinci Národního domu pohyboval, měl však i dobrý vztah k Dělnickému domu.

Otec Zdeňky Gisely Wolkrové Jiří Skládal byl rovněž muž z lidu. Byl z Přemyslovic u Prostějova, vyučil se řezníkem, jako tovaryš pobyl ve Vídni. V Dubanech u Olomouce si najal obecní hospodu, pak byl hostinským v Hrubčicích, nakonec si pronajal řeznický krám v prostějovské Nádražní třídě č. 30, kdysi Svatoplukově. Skládalovi měli dva syny, ti zemřeli, kromě nich čtyři dcery, nejstarší z nich byla Zdeňka Gisela, matka básníková. Z Nádražní ulice se odstěhovali na Vápenici (tř. Pionýrů) č. 25, nakonec si koupili dům s palírnou kořalky na hlavním náměstí č. 22. Tam se narodil Jiří. Pro Ferdinanda Wolkra bylo místo malého úředníka a svatba s dcerou řezníka z právovárečného domu již velký společenský vzestup. Rodiče paní Wolkrové nebyli nadšeni touto svatbou z lásky, tchán se zetěm si málo rozuměli, poměr mezi nimi nebyl vždy nejlepší. Nejdříve pracoval Wolker u tchána v palírně, pak se vrátil do peněžního ústavu a bydlel s rodinou v nájemných bytech, jeden čas ve skromné Školní ulici. Wolkrovi byli tedy rodina úřednická, žili z měsíčního platu a právě takové rodiny v době první světové války v době nedostatku živobytí a obrovské drahoty poznaly skutečnou tíseň. Dva nadějní synové, Jiří a Karel, později kovodělník v továrně Wikov a pak i konstruktér a jeden čas i steward na lodí, onemocněli plicní chorobou a předčasně zemřeli. Jiří nezdědil hmotné bohatství, po otci však zdědil pečlivost, vážnost, serióznost, po matce živý smysl pro umění a kulturní práci. Paní Wolkrová byla aktivní činitelkou pěveckého a kulturního spolku Vlastimila. O Jiřím se vědělo, že není boháč a že musil hodně šetřit a chtěl-li si vydělat na hodiny cizích jazyků, byl zaměstnán jako hudebník v malém orchestru kina v Národním domě. Protože tam zorganizoval stávkou hudebníků, byl propuštěn. V nemoci se mu dostalo finanční podpory na léčení od spisovatelské organizace, od ministerstva i zemského úřadu a o tyto podpory se musilo žádat a žádost zdůvodnit. Úřednická rodina sice zachovávala tehdejší jakési stavovské dekorum, penězi však příliš neoplývala.

Světová válka byla hrozné období. Nejistota, strach o život nejbližších (Jiří naštěstí nebyl odveden pro fyzickou slabost), těžká situace národa, to byly její průvodkyně. A o strašlivé osudové ráně, která uprostřed války učinila ze studentského mládí Jiřího první akt skutečné tragédie končící po peripetiích klamných nadějí neodvratnou katastrofou, svědčí Jiřího deníkové záznamy z doby prázdninového

táboření pod hradem Lipnicí u Humpolce. Záznamy jsou z prázdnin 1916 a 1917. Jsou tu lyrické pasáže o úžasu nad krásou a velikostí přírody, tajemnou moudrostí lesa, zážitků kamarádství, avšak také záznamy o horečkách, bolestech hlavy, úporném vysilujícím kašli, těžké únavě. Hrozivě výmluvný je záznam z 5. srpna 1917:

— Včera večer šel jsem si lehnout a vzal jsem aspirin. Nemohl jsem usnout a o 12. hodině vyšel jsem do noci se zoufalým srdcem, abych se uklidnil. Poslal jsem Neudörfla spát a lehl jsem si do plného světla měsíčního. Chvěla mnou horečka a cítil jsem, jak nemoc vítězí... Chladné měsíční paprsky dopadaly neslyšně na vrcholky stromů. Luna byla bledá, — nemocná. Okolo ní válely se chumáčce husté mlhy jako vzdušné závěsy. Světlo nebylo intensivně modré, bylo vybledlé a chvělo se. Jako chřadnoucí list. — Jsem-li nemocen, mé okolí onemocní. Bylo mi horko či bylo asi osm stupňů. Svlékl jsem se a lehl na vlhkou zem. Nač hledat zdraví? Já je již nenajdu.

Nač hledat lásku?

Ta odešla s mým zdravím.

... Tak válel jsem se po zemi až do dvou hodin. Potom jsem odešel spat. Ráno, když jsem se probudil, cítil jsem, že nebudu moci stát na nohách. Hlava byla těžká, jako rozbitá. A celé tělo rozdrčené, zničené, skleslé... Přijímá bolest kleče. Jest nesmírná a já tonu zaplaven jejími vlnami, které jsou tiché a klidné jako svit měsíce. Objímám bolest, neboť jest to jediné, co mohu objímat. A má bolest je milosrdná. Když srdce zkrvaví se, marně vzpouzejíc se řetězům, dotekne se ho klidná ruka bolest. Snad, a věřím v to pevně, oplodní u mě semena, která mohou uzklíčit jen pod jejím tichým světlem. —

— A jsou to květy exotické krásy. Jsou to divné plavůně, tyčící své květy do modré noci u tichého břehu zasněžených vod. Z nebe září miliardy hvězd. A květy bolesti pomalu a neslyšně zvedají své velké bílé hlavy na útlých stvolech. Jest tu úplné ticho, hrozně ticho jako v klíně nebes. Řeky plynou klidně hltající indigové stíny...

Jen hvězdy chvějí se jakoby chladem.

A květy zvedají své hlavy. Jsou dokonale ušlechtilé, neboť rostou z bolesti. Jsou jemné jako slzy a velkýma očima hledí do nebe...

A další a další záznamy svědčí o náporu hrozně choroby, o tom, jak Jiří musil opustit tábor, v Brně, uprostřed cizího města omdléval.

— Náhle bylo mi, jako bych dostal ránu do zadní části hlavy — do týla. Začaly se mi dělat kruhy před zraky a já cítil, že umdlévám. Zbledl jsem jako smrt. Vší silou jsem se přemohl, vší svoji energii vtěsnil jsem do žil chvějících se horečkou. Nepadl jsem nikdy, — a nepadnu. —

Lékař varuje, Jiří má chronický zánět všech sliznic a blan v hlavě. „Ještě týden takový život — pak...“ „Pak, — vale Maria!“

Od této doby se rozvíjí životní tragédie mladého tvůrce. Nyní vidí celý svět, všechnu jeho krásu a sladké dary života prismatem bolesti a vědomí zániku a mladá tvorba je toho spolehlivým zrcadlem. Měl by se radovat ze svého mládí, z života, z mladé lásky — a vede ustavičný dialog se smrtí:

„Víš smrt, co jest to rodit, víš, co jest to umírat? Ne. A přece rdousí, nejkrásnější květy šlape, tupá, krutá! Oh, to je hrozně, pane, nemůžeme-li zešileti, jest to hrozně, když rozum pracuje stále, jako stroj v lodi, do níž proudem valí se voda. Eh, přece praskne, cítím, jak po kusech se tříští a láme... (Próza Jízda, Mladistvé práce prózou, Praha 1954, str. 47).

To zostřilo i pohled nadaného studenta. S jakou ironií shlíží na plané bolestinství malého občánka, na směšné lásky a banalitu kolem sebe, na maloměstácké pachtění v okresním městě, na studenty a profesory různých kvalit. Stále častější jsou motivy pohřbu, smrti, zkázy. Povídka o pohřbu spolužáka podává obraz venkovského pohřbu na Prostějovsku a má závěr plný stesku a dialektiky života a smrti. Jiří dovedl napsat i pravý horror s realistickým pohledem na drobné prostě-

šovské lidi v povídce Hrobaři, promyšlený horror ve stylu E. A. Poea. Jeho přítel, pozdější spisovatel Eduard Valenta kdysi portrétoval v márnici hřbitova u svatého Petra v Prostějově mrtvého spolužáka, jehož matka neměla ani na fotografii. Kamarádi ze žertu Valentu zavřeli s mrtvým, Valenta ostatně o tom nedávno napsal v autobiografii „Život samé psaní“. Jiří však, jako pravý umělec, který dovede objevit poezii i v tom, co je nejvšednější, vytvořil z tohoto námětu povídku téměř detektivní,⁷ s přísnou logikou závěru a úvahou o tajemství smrti. Jiří cítí od té doby s nemocnými, s vyhnanci života, které zdraví vypověděli se soustrastnými a bojácnými pohledy ze svého společenství, kteří vysílení krutým polednem čekají na noc v řevavých poduškách. Krátké horečné polospánky jim ukazují v purpurovém světle panorama neznámých světů a fantastických krajin. Jiří je jeden z nich, utíká se z bolesti do říše umění, do oblastí krásy. Z bolesti vyrůstá umění interpreta hudby i spisovatele. Zdá se mu, že když choří nasadí smyčce k prvnímu akordu Beethovenova kvarteta, rodí se z jejich houslí, viol a cella obrovský orel, který stoupá k nebi. Zemlené tělo jakoby ztrácelo svou tíži:

— *Cítili, že stojí na vrcholku úžasné hory, že nad hlavou táhnou jim zářná oblaka, která jen oni vidí, že zvoní tóny, které jen oni mohou slyšet, že otevřeno jest jim nebe mnohem dále než zdravým, že nemocí zjemněnými nervy dovedou laskatí se s krásou, která nepřestoupí přes práh robustního buržoy ...* (Nemocní, str. 67).

Duch antiky mluví k němu v textech gymnazijní četby. Je to onen heroický duch, nikoliv filologické starožitnictví. Je to myšlenka osudovosti, heroického vzepětí, neúprosné Fatum, osud si vyžaduje statečné srdce. A ta statečnost je spodním tónem úvah próz o Velkém Hřbitovu, jak ještě analýzou symbolismu označuje místo mrtvých za Prostějovem u Žešovského kopce, kam chodí se svou mladou přítelkyní.

— *A přece se bojím ... Děším se těch hrozných úderů věžních hodin, které kovovou svojí pěstí na padrt rozbijí to křehké, to příliš ohromné moje štěstí ...* (str. 169). Mladému hochu je blízké nejsilnější ze všech umění, tragédie. Ze středoškolských let pochází řada dramatických zlomků a náčrtků, v nichž Jiří dává mluvit hrdinovi za vlastní bolest, je to např. elegicko-reflexivní dialog „*Praská-li struna, zavzlyká všemi melodiemi, které kdysi zpívala*“ (str. 203 sequ.). Za hloubku svého umění Jiří draze platil, nyní podává svou filozofii nemoci: Nemocný člověk má své zvláštní, nesmírně jemné štěstí, které je skryto zdravému. Zdravý má smysly příliš hrubé, nepostihuje tak bystře nuance krásy, která jen fosforeskuje.

Má své zvláštní rozkoše, cítí vůně nedohledných obzorů, slyší harmonii vesmíru a křišťálové tóny hvězd. Květy krásy, jež vyrůstají básníkovi jsou u každého jiné, odpovídající kráse jeho duše. „*Ale květ básníka samotného tyčí se nade všemi a rozevívá svůj kalich přímo do nebe. Ty ostatní chvějí se v jeho stínu ...*“ A stejně jak miluje krásu, dovede i mužně milovat svůj osud. Svědčí o tom řada mladistvých básní, jejich zralost a heroický tón odhodlání. Je to ke konci války, která gigantickými údery bořila starý svět. Silný duch bojoval o vítězství s fyzickou nemocí. V době, kdy za hřmění děl se řítily trůny, a lidstvo ožívalo nadějí, Jiří Wolker se stává básníkem statečnosti i družnosti. Nemoc vylučuje, osamocuje, především nemoc duše. Je jen svědectví velkého duševního zdraví, velké duševní síly, že dovedla tolik bolesti přetavit v projev sounáležitosti s lidmi. Bez tohoto těžkého vnitřního boje by se nevykovala přímo ocelová statečnost poezie Jiřího Wolkerova.

OLOMOUCKÝ STŘELECKÝ TERČ NÁMĚTEM POŠTOVNÍ ZNÁMKY

Na celém světě je již vžitou tradicí, že na poštovních známkách jsou zobrazovány významné předměty ze sbírek muzeí, galerií a památkových objektů. Československé ministerstvo spojů použilo nedávno námětů, které byly dosud ve známkové tvorbě neobvyklé; pocházejí z oblasti naivního umění v jeho „užité“ formě na deskách historických střeleckých terčů. Ve Věstníku federálního ministerstva spojů¹ bylo 26. září 1974 ohlášeno s platností od téhož dne vydání emise šesti příležitostných poštovních známek, nezvané Střelecké terče. Sběratelé byli o této novince předběžně informováni v časopisu Filatelie již v červenci a srpnu 1974² a širší veřejnost se o nových známkách dověděla brzy po 26. září v denním tisku.³

Obecně lze říci, že střelecké terče tvoří u nás málo známý obor muzejních sbírek. Tu a tam jich bylo sice použito jako exponátů dokumentujících některý jev z historického vývoje dané oblasti, ale teprve výstavy v Etnografickém ústavu Moravského muzea⁴ a v Slovenské národní galerii⁵ roku 1972 ukázaly veřejnosti prvořadě kusy, vybrané po širokém průzkumu v muzeích ČSSR. Tento celostátní průzkum a pečlivý výběr pro obě výstavy jsou důkazem, že šestikusová série československých známek není výsledkem nahodilé volby námětů, ale jde o uvážlivě volené sužety, dobře reprezentující tento úsek vesměs naivní malby, zastoupené v československých sbírkách.⁶ Až na jednu výjimku (č. 4, hodnota 1,60 Kčs) lze konstatovat, že podklady byly čerpány převážně z exponátů bratislavské výstavy, jak ostatně také prozrazují námětové názvy známek, převzaté z jejího katalogu.⁷ Totéž možno říci o předlohách pro rytiny na obálkách prvního dne, z nichž typy b) a d)⁸ jsou rovněž uvedeny v tomto vystaveném souboru.

Posláním našeho příspěvku je podrobnější informace o známce, která v československé filatelii rozmnožila řadu olomoucensí.⁹ Olomoucké muzeum se na uvedených výstavách podílelo řadou exponátů, z nichž byl pro zmíněnou příležitostnou emisi vybrán terč s žánrovým výjevem střelby na jelena a oslavné salvy z hmoždířů. Je to anonymní olejomalba na dřevě formátu 94×92,5 cm. Libretisty obou výstav zaujal především detail baterie pultuctu hmoždířů, podle něhož byl terč také nazván, jak je zřejmé z titulů v bohatě vypravených katalogích obou výstav. Černobílá reprodukce¹⁰ detailu terče v katalogu brněnské výstavy upozorňuje na *baterii hmoždířů spojenou zápalnými šňůrami*,¹¹ rovněž katalog výstavy bratislavské galerie uvádí barevnou reprodukci terče¹² s nápisem *Salva na počest dobrých strelcov*.¹³ Tohoto titulku bylo také užito jako oficiálního námětového názvu známky. Olomoucký námět byl umístěn na předposlední hodnotě série. Celá série je rozdělena na dvě stejné skupiny, které se liší počtem kusů v listech, formátem, technikou tisku a obálkami prvního dne. Známkou s námětem „*Salva na počest dobrých střelců*“ podle terče z r. 1834 byla vydána v hodnotě 2,40 Kčs¹⁴ v pětibarevném ocelotisku (černá, žlutá, červená, hnědá, zelená) z plochých desek formátu obrazové části druhé skupiny 40×50 mm na výšku (obraz terče 40×40 mm) v listech po 4 kusech. Ke známce této hodnoty byla vydána dvoubarevná (černá, modrá) obálka prvního dne,¹⁵ nesoucí rytecký přepis detailu střeleckého terče „*Dvě ženy nesoucí hrozen vína*“ z r. 1767 ze sbírek Slovákého muzea v Uherském Hradišti.

Úvodem k popisu terče budiž řečeno i několik slov o jeho dřívějších osudech. Není úkolem tohoto příspěvku zmiňovat se šířeji o dějinách obou střeleckých spol-

ků v Olomouci. Terč byl majetkem Ostrostřelecké společnosti (vznikla ze střeleckého bratrstva), která za stavby nové střelnice r. 1838 změnila stanovy tak, že každý její člen byl současně příslušníkem Ozbrojeného sboru (vznikl ze staré městské gardy).¹⁶ Časem sbor přežil a po první světové válce jeho činnost, opřená o německý patriotismus, dožívala v německé střelecké společnosti. Trofeje spolku, hlavně obrovská sbírka terčů, byly instalovány v budově střelnice. Konečnou ránu přinesla okupace ČSR, kdy spolek „Olmützer Schützen-Gesellschaft“, jehož stanovy byly schváleny zemskou politickou správou v Brně r. 1921,¹⁷ byl podle nařízení říšského protektora zrušen a jeho majetek převzala v únoru 1942 olomoucká SA Standarte 38. Avšak 20. května téhož roku byly historicky významné předměty odevzdány městskému muzeu, kde náš terč z roku 1834 obdržel inventární číslo C 605.¹⁸

Ústředním motivem obrazu je pádící jelen, na jehož krku je zavěšen terč se symbolem hořícího srdce (tento symbol se objevuje i na dalších olomouckých terčích), do kterého zprava střílejí z pušek dva muži v dobových mysliveckých oblecích. Současně se přesnými (samozřejmě) zásahy obou myslivců je uprostřed dolní části obrazové plochy odpáleno šest hmoždířů, spojených jedinou zápalnou šňůrou, která vychází z ohnivě kartuše, na níž je nápis (na známce nezřetelný) *Uns entzükt Was beglückt*. Písmena nad jednotlivými hmoždíři, tvořící slovo VIVANT ukazují, že salva je odpálena k počtě obou střelců, jejichž protějškem je postava génia s motýlími křídly, s přehozeným cípatým rouchem, který zapaluje ohnivou kartuši doutnákem na vidlici, na rameni má zavěšenou pušku-terčovnici a v levé ruce drží růžek s prachem. Celý výjev je umístěn v krajině, jejíž přední kulisy tvoří po stranách strmý terén s listnatými a jehličnatými stromy, mezi oběma srázy je ohrada z klád, za níž se otvírá rovinná krajina se stromy a kopcovitým obzorem. Nápis na terénní stěně vlevo uvádí jména dárců terče a pravděpodobně i naznačuje, koho mají obě postavy střelců představovat: *Bestschiessen gegeben vom Titl. Herrn K: K: Gubernialrath von Pülz, und Titl. Herrn Grafen von Khünburg am 15ten Juny 1834*. Tento dedikační nápis je v rytině známky potlačen v souvislosti s temným zabarvením podkladu. Znění nápisu v záhlaví terče je na rytině B. Housy pouze naznačeno zdůrazněním silnějších tahů latinského psacího písma. Jeho veršovaný obsah je blízce spjat s námětem malby a navazuje tím na doznívající tradici olomouckých terčů z období baroka:

*Achtung zollen dem Vereine,
Wir von gleicher Freud' beseelt:
Springt der Hirsch auch über Zaüne,
Sey sein Herz hier unverfehlt
Nicht aufs' G'weih — nicht auf den Rücken
Ziel des Schützens' Treffens Kunst:
Lasst die Ladung, blitzend blicken,
Herz auf Herz! — euch uns're Gunst*

Popsaný terč nebyl ovšem toho roku jediný, jak to jistě vyžadovalo slavnostní ovzduší návštěvy císařských manželů 11.—23. září.¹⁹ Dá se říci, že nejen tematikou, ale také lepší výtvarnou kvalitou se liší od dalších čtyř oslavných terčů: dva terče velebí panovnický pár Františka a Marii Karolinu,²⁰ na dalším je zobrazena arcibiskupská rezidence,²¹ v níž byli panovníkem přijati 20. září měšťanství důstojníci²² a pátý terč posmrtně oslavuje přednostu střelecké společnosti umně sestaveným chronogramem: *Vnsern WVerDIgen VorstanD DIESER GesLLsChaft InnIge EhrfVrChT*.²³ Všechny terče nesou také neklamné stopy různých střeleckých kvalit účastníků slavnosti v roce 1834 značným rozptylem otvorů po střelách. Pamětní kniha střeleckého bratrstva zaznamenává dosažené střelecké hodnosti a jména původců tří nejlepších zásahů:²⁴ titul krále střelců získal obchodník Ignác Ramsel, jeho prvním maršálem se stal městský pokladník Dominik Jakwert a hodnost druhého

maršála obsadil obchodník Adalbert Barnart. To jsou tedy jména dobrých střelců, na jejichž počest je již předem na obraze odpálena salva z hmoždířů. Jinak, pokud víme, se jmenovaní nijak zvlášť nezapsali do dějin Olomouce. Sluší poznamenat, že na památku návštěvy císařského páru na měšťanské střelnici obdržela nedaleká Rohelská brána jméno Františkova.²⁵ Jméno prvního donátora terče s jelenem, krajského hejtmána J. Pilze, se vynořilo ještě jednou v historii Ozbrojeného měšťanského sboru, když v plném lesku držel kondukt při Pilzově pohřbu 4. ledna 1839²⁶ a král střelců z r. 1834 Ignác Ramsel se ve čtyřicátých letech uvádí jako poručík tohoto sboru.²⁷ Druhým donátorem terče byl pravděpodobně Jan z Künburgu, který zemřel r. 1878.

Zmenšení malby terče z 8.695 cm² na obrazové pole známky o ploše 16 cm² v ryteckém přepise Bedřicha Housy, který známku navrhl a vyryl, patří jistě ke špičkovým výkonům naší umělecké reprodukční techniky.²⁸ Vydáním série Střelecké terče se tak dostalo olomouckým muzejním sbírkám propagace právě za rok po oslavách 125. výročí vzniku prvního muzea v Olomouci. Je to však propagace svým způsobem anonymní, protože původ námětu je znám pouze úzkému okruhu filatelistů.

P O Z N Á M K Y

- ¹ Věstník federálního ministerstva spojů, roč. 1974, částka 39, str. 142—143.
- ² Filatelie, roč. XXV, 1974, č. 14, Praha 20. července 1974, 1. strana obálky; č. 16, Praha 24. srpna, 1. strana obálky.
- ³ v, Střelecké terče na známkách, Květy, roč. 1974, č. 43, str. 13, 24. 10. 1974. — B-, Dřevěná kronika Olomouce, Kdy kde co v Olomouci, prosinec 1974, str. 22.
- ⁴ Brněnská výstava byla instalována 1972—1973 v Jihočeském muzeu v Českých Budějovicích.
- ⁵ V r. 1973 byla odtud výstava střeleckých terčů přenesena do polského Muzea plakátu ve Wilanowie.
- ⁶ Z muzejních fondů jsou ve výběru zastoupena Slovenské banské múzeum v Banskej Štiavnici prvními dvěma hodnotami, v dalším pořadí Vlastivědné múzeum ve Slaném, Slováké múzeum v Uherském Hradišti, Vlastivědný ústav v Olomouci a Vojenské múzeum v Praze, náměty na obálkách prvního dne Muzeum hl. města Prahy, Slovenské banské múzeum v Banskej Štiavnici, Slováké múzeum v Uherském Hradišti a Severočeské múzeum v Liberci.
- ⁷ Střelecké terče, Bratislava 1972: hodnota 30 hal. č. 77, barev. reprodukce; 60 hal. č. 49 (v katalogu chybně rok 1826), černobílá reprodukce; 1,00 Kčs, č. 59, černobílá reprodukce; hodnota 1,60 v katalogu není zastoupena předlohou; 2,40 Kčs, č. 61, barevná reprodukce; 3,00 Kčs, č. 57, barevná reprodukce.
- ⁸ Tamt., č. 72, barevná reprodukce a č. 48.
- ⁹ Josef K š í r, Olomouc na poštovních známkách, Katalog krajské výstavy poštovních známek, Olomouc 1971, str. 7—14.
- ¹⁰ Ludvík K u n z, Naivní malba tří století, střelecké terče, Brno 1972, str. 28.
- ¹¹ Tamt., str. 38 (nedopatřením je nesprávně uvedena provenience Kroměříž).
- ¹² Střelecké terče, obr. příl. 61.
- ¹³ Tamt., nestránkováno, katalog č. 61 (chyba v datování, místo 1934 správně 1834).
- ¹⁴ Filatelie, roč. XXIV, 1974, č. 16, 1. strana obálky (vyobrazení a stručná informace). Věstník federálního ministerstva spojů, roč. 1974, částka 39, Pokyny a sdělení 222, str. 143, odst. 5 (reprodukce a popis).
- ¹⁵ Viz cit. Věstník FMS, str. 143, odst. c).
- ¹⁶ Václav N e š p o r, Dějiny Olomouce, Vlastivěda moravská, Brno 1936, str. 215.
- ¹⁷ Satzungen der Olmützer Schützen-Gesellschaft in Olmütz, Olmütz 192.
- ¹⁸ Nyní inv. číslo 0-2364.
- ¹⁹ Hans K u x, Das k. k. priv. bewaffnete Bürgerkorps in Olmütz, Olmütz 1908, str. 182.
- ²⁰ Vlastivědný ústav Olomouc, 0-2364, 0-2366.
- ²¹ VÚO, 0-2363.
- ²² Kux, l. c.
- ²³ VÚO, 0-2362.
- ²⁴ Gedenkbuch der bürgerlichen Scheiben-Schützen-Brüderschaft der königlichen Hauptstadt Olmütz, fol. 87. Vlastivědný ústav Olomouc, V. 2082.
- ²⁵ Willibald M ü l l e r, Geschichte der königlichen Hauptstadt Olmütz, Olmütz 1895, str. 266.
- ²⁶ K u x, str. 184.
- ²⁷ Tamt., str. 185.
- ²⁸ Reprodukci známky viz v cit. čísle Věstníku federálního ministerstva spojů (autotypie) a na obálce časopisu Filatelie (pérovka). Viz pozn. ¹, ².

TERÉNNÍ BADATELSKÁ A SBÍRKOTVORNÁ ČINNOST ARCHEOLOGICKÉHO ODDĚLENÍ OLOMOUCKÉHO MUZEA V LETECH 1971—1973*

Stará a střední doba bronzová

201/71 DUB NAD MORAVOU (Olomouc). Při ukládání potrubí u jedné z provozních budov v areálu zahradnictví místního JZD byla v květnu 1971 zachycena větší kulturní jáma, z jejíhož obsahu zachránil J. Doležel asi polovinu věteřovské misky spolu se dvěma mladohradištními střepy. Jáma byla dlouhá asi 4 m, její horní okraj se dal zjistit v hloubce 50 cm pod dnešním povrchem a dno nebylo možno zjistit, neboť ve výkopu už byly uloženy odvodňovací roury (120 cm pod dnešní úrovní). Objekt se nachází na téže lokalitě, kde v r. 1966 byla zjištěna jedna jáma slovanská (Z. Trňáčková, Zprávy VÚ č. 133 1967, 16) a v r. 1967 jáma věteřovská (táž, Nálezová zpráva č. j. 967/68 v archívu AÚ Brno). Rovněž na polích těsně u zahradnictví se nachází množství střepů hradištních, ale i slezskoplatěnických a římských (V. Dohnal, Zprávy VÚ Olomouc č. 154, 1972, 25, 27).

324/72, 524/73 OLOMOUC, dómské návrší. Při sondáži kolem hradebních zdí bylo s výjimkou sond na severozápadním okraji návrší zjištěno téměř všude věteřovské osídlení, které reprezentuje kulturní vrstva místy až 200 cm silná, která místy navazuje na eneolitický horizont, někdy ale nasedá přímo na intaktní podloží. Ve věteřovské vrstvě se na mnoha místech daly pozorovat čočky červeně přepálené mazanice, uhlíkové vrstvy a dobře odlišitelné navážkové vrstvy (obvykle zemina se štěrkem, příp. žlutavý písek), které vznikaly patrně při starých terénních úpravách.

Keramický materiál byl velmi hojný a bude důležitý i z hlediska relativní chronologie v rámci věteřovského typu. Sondážní práce byly zahájeny v únoru 1972 a trvaly do května, v r. 1973 se pokračovalo v jarních měsících a celá akce má být dokončena během první poloviny r. 1974. Získaný materiál doplňuje starší nálezy náhodně zachraňované při různých příležitostech a uložené ve sbírkách VSMO (K. Tihelka, Moravský věteřovský typ II. část — materiál, Študijské zvesti AÚ SAV Nitra č. 8 1962, 102). Sondáž v letech 1972—1974 je zatím největší terénní badatelskou akcí na dómském návrší. (V. Dohnal, Sondáž na dómském návrší v Olomouci, PV 1973, Brno 1974, v tisku.)

223/71 OLOMOUC, arcibiskupská rezidence — viz přír. č. 223/71 — eneolit.

329/72 PŘÍKAZY (Olomouc). Archeologický ústav ČSAV Brno předal kromě nálezů z jiných období (srv. přír. č. 327/72 — neolit, 328/72 — eneolit, 330/72 — kultura lužických popelnicových polí, 332/72 — středověk) také střepy keramiky únětické. Nálezy pocházejí z trati „Pižmáky“.

511/73 SPÁLOV (Nový Jičín). Z bývalé školní sbírky, která vznikla v r. 1946 z nálezů, které do školy přinesli žáci na výzvu ředitele Fr. Šustka, předal jmenovaný spolu s A. Brňákem kromě jiného materiálu také jednoduchý únětický hrnec (výška 125, otvor 148, výduť 60, dno 80 mm). Nádoba je vyrobena z dobře vypálené písčité hlíny nerovného vyhlazeného hnědého povrchu. Bližší nálezové okolnosti nejsou známy, pouze to, že nádoba sloužila v jedné domácnosti (Spálov č. 59, nyní č. 237) k ukládání drobných mincí. Hrnec pochází podle sdělení A. Brňáka určitě z katastru obce a představuje tedy zatím první starobronzový nález z této oblasti.

Kultura lužických popelnicových polí

336/72 CHOLINA (Olomouc). Mezi nálezy z povrchového sběru ve školní zahradě (srv. pří. č. 336/72 — neolit), které předal Archeologický ústav ČSAV, je také několik střepů lužických.

345/71, 323/72, 521/73 JÍVOVÁ (Olomouc). V létě 1971 započalo archeologické oddělení VÚ s vyžádaným výzkumem pravěkého hradiska na Tepenci, jehož jihozápadní část zanikne v příštích letech následkem rozšíření kamenolomu. Výzkum pravěkého hradiska navázal na skončený výzkum středověkého hradu (srv. V. Dohnal, Zjišťovací sondáž na Tepenci (katastr Jílová) pravěká část (okr. Olomouc), PV 1971, Brno 1972, 62—65). První etapa byla věnována orientační sondáži v jihozápadní části opevněného areálu v prostoru nejvíce ohroženém těžbou. Byla založena zjišťovací sonda (délka 30 m, šířka 1 m) a byly odkryty tři čtvercové plochy (5×5 m). Výsledky potvrdily, že skutečně na terénním zlomu, oddělovajícím příkrý svah od mírněji sešikmené plochy, probíhal pravěký val, který vznikl v závěrečné fázi pozdní doby bronzové a chránil osadu lidu lužických popelnicových polí. Zároveň byl prořat zjišťovací sondou středověký objekt s kamennou zdí bez malty, který byl tehdy považován za předsunutou středověkou menší fortifikaci, ale další výzkum ukázal, že jde o zbytek větší kamenné středověké budovy neznámého, pravděpodobně hospodářského účelu. (Na plánu zakresleno jihozápadní nároží budovy.) Podle výsledku sondáže v r. 1971 byl stanoven plán záchranného výzkumu tak, že se bude pokračovat v prodlužování zkoumaného pruhu, aby se prošlo od západního okraje pravěkého hradiska přes vnitřní areál až k valu na východní straně. Vytyčený pruh je buďto přímo v dobývacím prostoru kamenolomu (jihozápadní konec), anebo jde těsně po hranici území, určeného k těžbě. Po badatelské stránce je zvláště důležitý východní konec zkoumaného pruhu, který vybíhá už poněkud mimo dobývací prostor, ale kde bude třeba řešit otázku původu valového opevnění. V těchto místech je totiž val přerušen uměle vyhloubeným příkopem, oddělovajícím vlastní opevnění středověkého hradu od valu pokračujícího směrem severním. V etapách 1972—1973 bylo prozkoumáno valové opevnění na západním okraji lokality a část přilehlého prostoru uvnitř hradiska. Bylo zjištěno, že pravěký val byl navršen ze zeminy získané těsně za valem (ve směru dovnitř hradiska) a jeho základ tvořily mohutné balvany, nacházející se v úrovni počínajícího rostlého terénu. Vlastní valové těleso bylo zpevněno lomovým kamenem střední velikosti, který tvořil podstatnou část valové destrukce, ovšem o jeho původním použití jsme už nezískali žádné bezpečné poznatky, neboť val je až do nejspodnější vrstvy zničen sesunutím po svahu a s výjimkou velkých balvanů, vytyčujících průběh původní hrabdy, jde všude už pouze o destrukční vrstvy v druhotné poloze. Rovněž o použití dřeva při stavbě valu se nepodařilo získat přesnějších informací; pouze se ukazuje, že jeho význam nebyl nikterak veliký, neboť až na několik nevýrazných malých skvrn tmavší zeminy s uhlíky na původním povrchu pod valovou destrukcí se stopy po větších kusech dřeva nenašly. Zatím nebyly zjištěny rovněž ani stopy po ohni a vše působí spíše dojmem, že opevnění zaniklo pozvolna, při čemž k zániku asi nejvíce přispěl přirozený sesuv po prudkém svahu. Podle střepů, které ležely pod jedním z velkých balvanů v základně valového opevnění, můžeme jeho vznik datovat do pozdní doby bronzové. Pokud jde o prostor před opevněním nebyly zjištěny žádné stopy umělých terénních úprav, které by nasvědčovaly existenci příkopu, případně dalších fortifikačních zařízení před vlastní hradbou.

Nesrovnatelně větší množství nálezů bylo získáno v nehluboké příkopovité prohlubni (dno 60—70 cm pod dnešní úrovní), která vznikla vybráním zeminy potřebné k navršení valu. Kromě bohatého střepového materiálu se na několika místech našly drobné zlomky spálených kostí a zvláště zuhelnatělých semen, které se částečně dostaly i mezi velké balvany v základech valu. Přestože poblíž byly zjištěny zbytky velké středověké budovy, je třeba semena datovat do pozdní doby

bronzové vzhledem k tomu, že ve výplni příkopovité prohlubně se nikde nenašly nálezy středověké a zvláště je důležitá okolnost, že ve vrstvě se semena se našly dva na sebe překlopené pozdně bronzové šálky, mezi nimiž se rovněž našla tato semena. Kromě střepů z pozdní doby bronzové se hlavně v horní vrstvě výplně příkopovité prohlubně objevilo i několik střepů z keramiky starší doby halštatské, které časově odpovídají nálezu malého obloukovitě ohnutého železného nožíku nalezeného hned v r. 1971 ve zjišťovací sondě.

Od příkopovité prohlubně směrem dovnitř hradiska terén stoupá a ve vzdálenosti 15 m od koruny pravěkého valu se nachází druhý umělý násyp, který není, jak jsme se původně domnívali, předsunutým středověkým valem, chránícím přístup k hradnímu jádru přímo z údolí, ale vznikl v místě, kde stála velká zděná středověká stavba. Z celého objektu byla odkryta pouze jižní část, ležící ve zkoumaném desetimetrovém pruhu. Do tohoto pruhu vyčnívá jihozápadní nároží stavby se dvěma poměrně dobře zachovanými obvodními zdmi,¹ stýkajícími se nikoliv v pravém, ale v ostrém úhlu (75°). Z jižní zdi, která byla slabší, se zachoval jen zbytek základového zdiva. Mnohem mohutnější byla západní zeď s dobře odlišitelnou částí základovou a nadzemní. V základové části je zdivo 110 cm silné, nadzemní zeď je o 10 cm slabší, což činí šířka ústupku v síle zdiva v úrovni původního povrchu. Nadzemní zdivo je zachováno do výšky asi 50 cm a sahá téměř až k dnešnímu povrchu. Obě zdi jsou složeny z ploššího lomového kamene bez malty. Západní zeď je po obou stranách lícovaná a její mohutnost je dána nepochybně tím, že budova stála na svahu se značným sklonem k západu, takže v tomto směru bylo třeba objekt zajistit proti možnému sesuvu. Tato snaha je ostatně patrna také v tom, že západní zeď je zakotvena v mohutném, až 1 m vysokém násypu, obklopujícím stavbu jako valový prstenec na třech stranách, kde terén klesal. Vnitřek zaniklé budovy je vyplněn kamennou sutí z rozpadlých zdí. Tato suť sahá až do úrovně základové spáry, takže je možno soudit, že budova byla podsklepená, i když podlaha sklepa nebyla zjištěna. Pokud se funkce objektu týká, je třeba vycházet z toho, že budova byla sice poměrně rozsáhlá a dobře stavěná z kamene, ale nacházela se mimo vlastní jádro středověkého hradu, a nepočítalo se tedy s její obranou v případě nebezpečí. Ve vztahu ke středověkému hradu tedy mohlo jít pouze o budovu druhořadého významu, jak to ostatně naznačuje i zdivo bez malty, která byla určena nejspíš asi k hospodářským, skladovacím či jiným podobným účelům.

Středověká budova překryla a poškodila starší pravěké objekty, které se v těchto místech daly rozpoznat podle nepravidelných navzájem spojených prohlubní, z nichž některé mají ráz kúlových jamek, jiné upomínají na zbytek sídlištní jámy, takže se zdá, že v těchto místech začíná asi vlastní osídlený areál pravěkého hradiska. Tuto otázku bude třeba sledovat při dalším prodlužování zkoumaného pruhu směrem východním. (O výsledcích výzkumu v letech 1972—1973: V. D o h n a l, Výzkum hradiska z pozdní doby bronzové na Tepenci /k. ú. Jívová, okr. Olomouc/, PV 1973, Brno 1974, 34—36.)

525/73 LUTÍN (Olomouc) viz přír. č. 525/73 — eneolit.

510/73 MEZICE (Olomouc). Na jaře 1973 odevzdali členové vlastivědného kroužku v Nákle menší množství střepů sesbíraných na polích při jarní orbě v blíže neurčeném místě na rozhraní katastrů obcí Mezice a Unčovice. Mezi nálezy jsou střepy z keramiky pozdní doby bronzové, kus velké ploché pokličky, střep ode dna z laténské soudkovité nádoby zdobené hustým svislým rýhováním, okrajový střep z větší zdobené nádoby mladohradištní a několik střepů blíže neurčitelných.

326/72 NÁKLO (Olomouc) viz přír. č. 326/72 — neolit.

508/73 NÁKLO (Olomouc). Členové kroužku v Nákle odevzdali okrajový střep z větší nádoby kultury popelnicových polí, který pochází ze zahrady St. Dosoudila ve východní části obce (trať „Hráč“).

324/72, 524/73 OLOMOUC, dómské návrší. Při sondážních pracích prováděných v rámci sanace hradebních zdí se podařilo v několika sondách ve východní a se-

verovýchodní části lokality (podrobněji srv. v. Dohnal, Sondáž na dómském návrší v Olomouci, PV 1973, Brno 1974, v tisku) zachytit stopy po osídlení lidem lužických popelnicových polí v jeho halštatské fázi. Ve většině sond s těmito střepy šlo o nálezy v druhotné poloze; pouze v sondě 5 jižně od velké věže byla vrstva, která začínala v hloubce 80 cm a končila v hloubce 170 cm pod dnešním povrchem. Vzhledem k malému rozměru sondy nebylo možno rozpoznat, zda jde o skutečnou vrstvu či o kulturní jámu zachycenou sondou. Všechny získané nálezy se dají datovat do HC, případně do následujícího období.

330/72 PŘÍKAZY (Olomouc). Archeologický ústav ČSAV v Brně předal nálezy z povrchového sběru, mezi nimiž je také střepový materiál z pozdní doby bronzové. (J. Nekvasil, Sběry v trati „Pižmáky“ u Příkaz (okr. Olomouc), PV 1970, Brno 1971, 81).

346/71 SENICE NA HANÉ (Olomouc). V létě 1971 vykopali školáci v bývalém hliníku u Senice na Hané několik hrobů lidu lužických popelnicových polí, z nichž do školy v Náměšti na Hané přinesli poškozené lužické osudí a zlomky menšího kroužku z bronzového tordovaného drátu. Osudí je nezdobené, světlehnědé (otvor 102, výška 163, max. výduť 154, dno 72 mm) kroužek měl vnější průměr 36 mm. Do muzea se nálezy dostaly prostřednictvím učitelky D. Procházkové. Hroby pocházejí z téže lokality, kde podobným způsobem byly rozkopány v r. 1968 dva žárové lužické hroby (Z. Trňáčková, Přírůstky archeologického oddělení Vlastivědného ústavu v Olomouci v roce 1968, Zprávy VÚ č. 144, 1969, 16; táž, Nálezová zpráva č. j. 1482/69 v archívu AÚ Brno).

512/73 SPÁLOV (Nový Jičín). Z bývalé školní sbírky ve Spálově (srv. přír. čís. 511/73 — stará a střední doba bronzová) pochází okrajový střep z větší soudkovité (?) nádoby, jehož bližší místo nálezu není známé. Nádoba měla mírně rozevřený obraj zdobený prstovými důlky a plastickou lištu podobně zdobenou. Povrch je na vnitřní straně tmavohnědý, matně vyleštěný, na vnější straně je opatřený světlejším vodorovně prsty brázděným povlakem. Datování do mladší doby bronzové je nejisté.

522/73 NEZNÁMÁ LOKALITA. Sochař K. Lenhart zachránil velké starolužické osudí, které zůstalo ležet po jarním úklidu na chodníku před činžovním domem v ulici Na Šibeníku (č. 2) v Olomouci. Osudí bylo zřejmě delší dobu v soukromém majetku, jak svědčí starý způsob zabezpečení nádoby před rozbitím pomocí drátěného opletení, a pátrání po původu nádoby zůstalo bez výsledku. Osudí je zdobeno šesti orámovanými vypnulínami a svazky dlouhých svislých rýh mezi dvojicemi malých důlků. Povrch je tmavohnědý, vyhlazený; otvor 240, výška 323, výduť 378, dno 155 mm.

523/73 NEZNÁMÁ LOKALITA. Stejným způsobem se do sbírek dostala část menšího osudíčka tuhovaného tmavohnědého povrchu zdobeného skupinami užších a širších žlábků na výduť.

Latén

321/72 PROSTĚJOV (Prostějov). Na jaře 1972 byl při stavbách obytných domů na Brněnské ulici zničen bohatý kostrový hrob. Místo nálezu bylo asi 300 m západně od barokního kostela, stojícího na téže ulici. Hrob byl přibližně 150 cm pod dnešní úrovní a byl zcela zničen, ačkoliv kosterné pozůstatky prý byly dobře zachované. Z hrobu byly zachráněny dva úplné bronzové náramky a z dalších dvou náramků zlomky, které se prostřednictvím muzejního konzervátora J. Rampoucha dostaly do sbírek. Nepoškozené jsou: masívní litý náramek zdobený stejně velkými vývalky fazolovitého tvaru a náramek stejného typu zdobený vývalky většími a menšími. Druhé dva náramky jsou zhotoveny z tenkého bronzového plechu svinutého do tenké trubičky s nespojeným švem na vnitřní straně. Náramky byly zdobeny třemi podélnými řadami zevnitř vytlačených plastických pupíků, které navzájem

jsou ohraničeny rytými soustřednými kroužky. (V. D o h n a l, PV 1973, Brno 1974, 51).

510/73 MEZICE (Olomouc) viz přír. č. 510/73 — kultura lužických popelnicových polí.

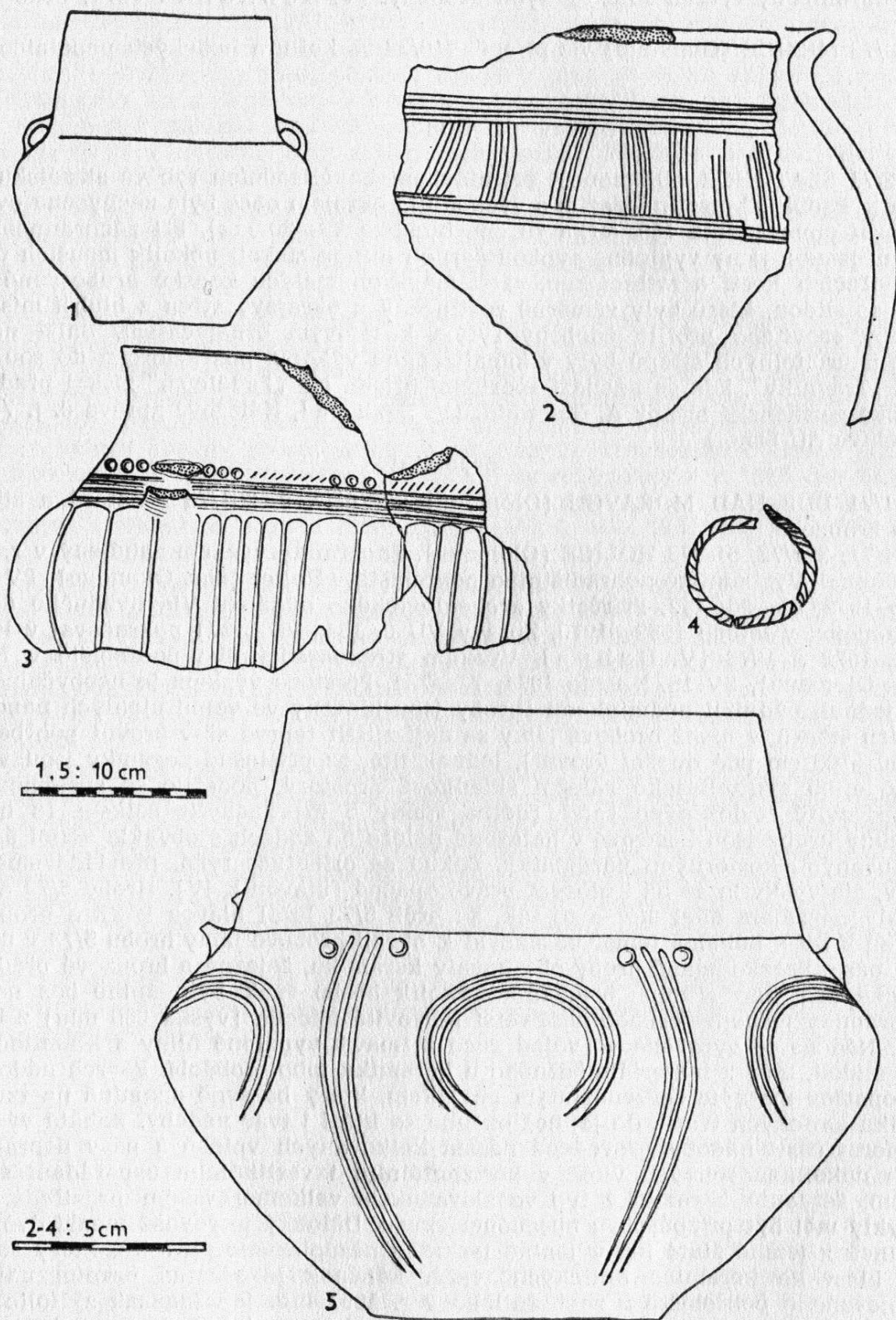
Řím

412/71 SLATINICE (Olomouc). Při hloubení kanalizačních rýh ve středisku JZD v trati „Padělky“ mezi nádražím a východním okrajem obce byla zachycena oválná kulturní jáma (délka 180, šířka 70 cm, hloubka 25—30 cm). Při záchranném výzkumu jsme z jámy vyplněné sypkou černou hlínou získali několik menších úlomků zvířecích kostí a zvířecí zub, větší množství malých kousků hrubozrnné horniny se slídou, které byly záměrně roztlučeny a okrajový střepek z hlubší mísovité nádoby esovitého profilu zdobený rytým kazetovým ornamentem. Další nálezy blíže neurčitelných střepek byly v kanalizačním výkopu, pokračujícím do sousední trati „Trávníky“, kde se nachází sportovní hřiště. Na „Padělcích“ získal před lety typické germánské střepek A. Gottwald. (V. D o h n a l, Nálezová zpráva č. j. 717/72 v archívu AÚ Brno.)

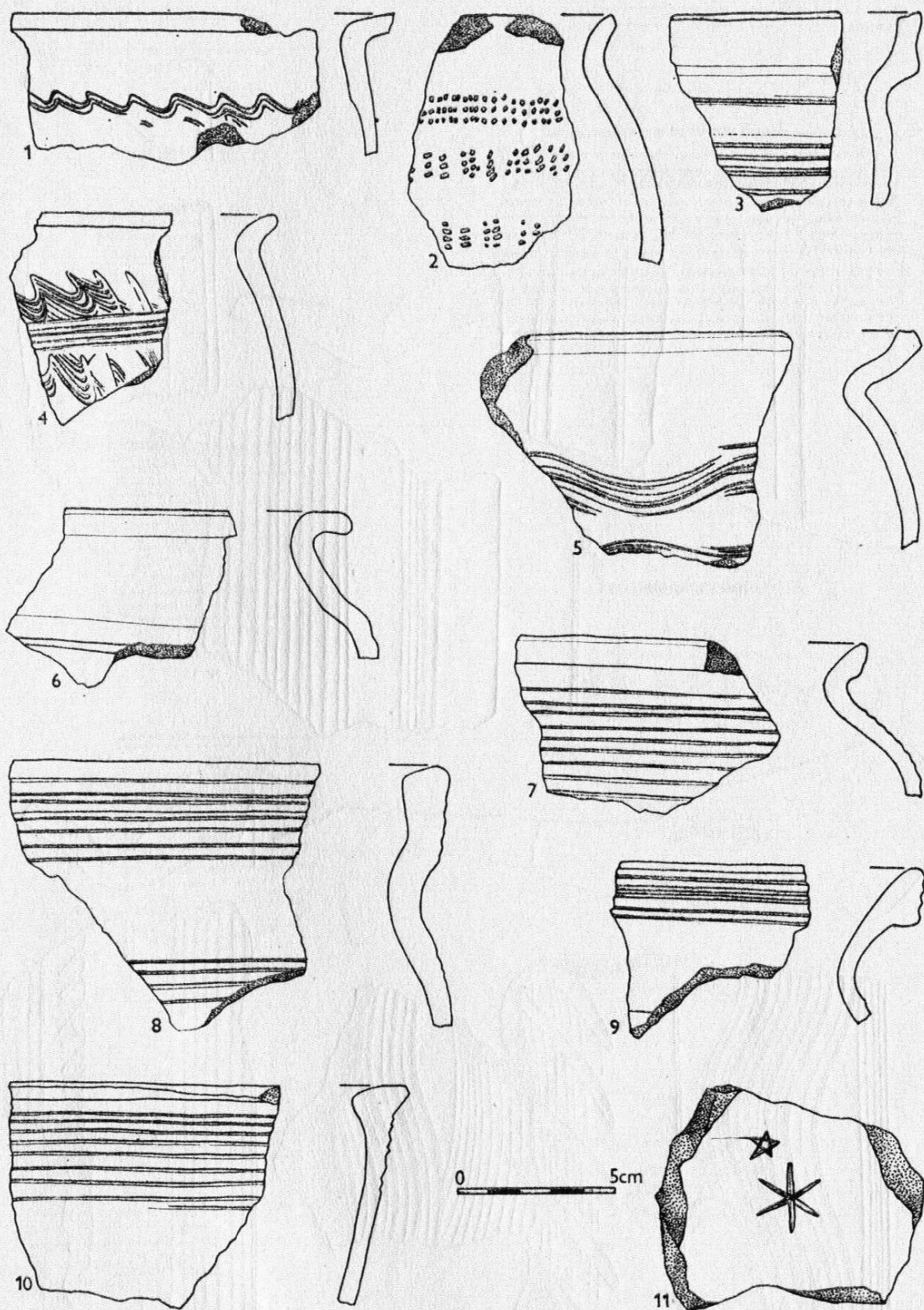
Hradištní

201/71 DUB NAD MORAVOU (Olomouc) viz přír. č. 201/73 — stará a střední doba bronzová.

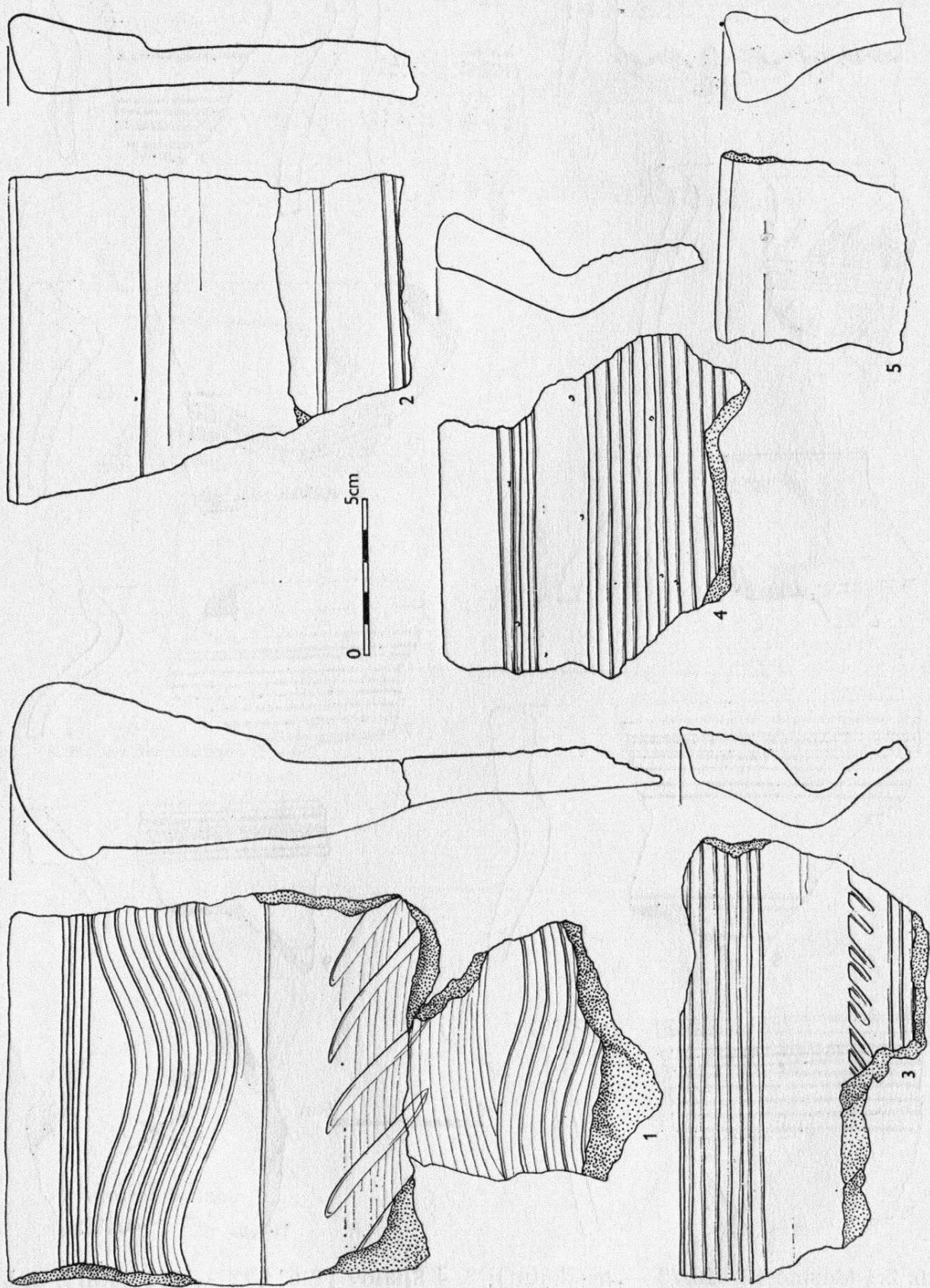
344/71, 322/72, 519/73 HOLICE (Olomouc). Záchranný výzkum zahájený v r. 1970 (V. Dohnal, Výzkum středohradištního pohřebiště v Holici (okr. Olomouc), PV 1971, Brno 1972, 95—96; týž, Přírůstky archeologického oddělení Vlastivědného ústavu v Olomouci v letech 1969—1970, Zprávy VÚ č. 154, 1972, 27) pokračoval v letech 1971, 1972 a 1973 (V. Dohnal, Výzkum středohradištního pohřebiště v Holici (okr. Olomouc), PV 1973, Brno 1974, 71—72). Přestože výzkum je neobyčejně ztížen jednak půdními podmínkami (hroby jsou uloženy ve velmi ulehých nánosch říčních štěrků, v nichž hrobové jámy se dají zjistit teprve až v úrovni pohřbených těl 80—100 cm pod dnešní úrovní), jednak tím, že příslušné pozemky jsou využívány jejich majiteli jako záložní skládkové prostory, podařilo se systémem šachovnicovitě rozložených sond (délka sondy 5 m) zachytit celkem 18 hrobů. Všechny hroby jsou kostrové v natažené poloze na zádech s obvykle velmi špatně zachovanými kosternými pozůstatky. Pokud se orientace týká, převládá směr SZ — JV, ale vyskytlo se už i uložení právě opačné (hlavou k JV). Hroby 5/73 a 4/73 svíraly navzájem úhel 90°, a to tak, že hrob 5/73 ležel hlavou k SZ a hrob 4/73 hlavou k SV a nohama téměř dosahoval k okraji hrobové jámy hrobu 5/73 v úrovni jeho pasu. Prozkoumané hroby obsahovaly keramiku, železné a bronzové předměty typické pro střední dobu hradištní; několik hrobů však bylo úplně bez nálezů. Z keramiky je nejpozoruhodnější větší lahovitá nádoba (výška 260 mm) z hrobu 2/72. Nádoba je vyrobena ve volné ruce z tmavší vypálené hlíny s křemitou drtí a se slídou, tedy z materiálu běžného u keramiky tohoto období. Povrch nádoby je ale opatřen matným červenožlutým povlakem, který barevně upomíná na tzv. keramiku antických tvarů, do jejíhož okruhu se hlásí i tvar nádoby. Bohatá výzdoba na horní části nádoby provedená pásem kolkovaných vpichů a pásy nepravidelných několikanásobných vlnic v horizontálním i vertikálním uspořádání svědčí o tom, že tento keramický typ ve slovanském velkomoravském prostředí méně obvyklý měl být přizpůsoben obecnému vkusu. Důležitý je rovněž menší dvojuchý džbánek z jemné žluté hlíny matně lesklého nezdobeného povrchu, který se rovněž hlásí ke keramice antických tvarů. Džbánek je vlastně prvním nálezem z objeveného pohřebiště a zachránil ho v r. 1957 ing. Jan Janásek z Holice. Při výzkumu v r. 1971 se podařilo mezi zkoumanými hroby identifikovat jeden z nich (hrob 2/71) s chybějící lebkou, ale jinak velmi dobře zachovaný mužský hrob s nožem a velikou sekerou, jako hrob, z něhož v r. 1957 byl vyzvednut zmíněný dvojuchý džbánek.



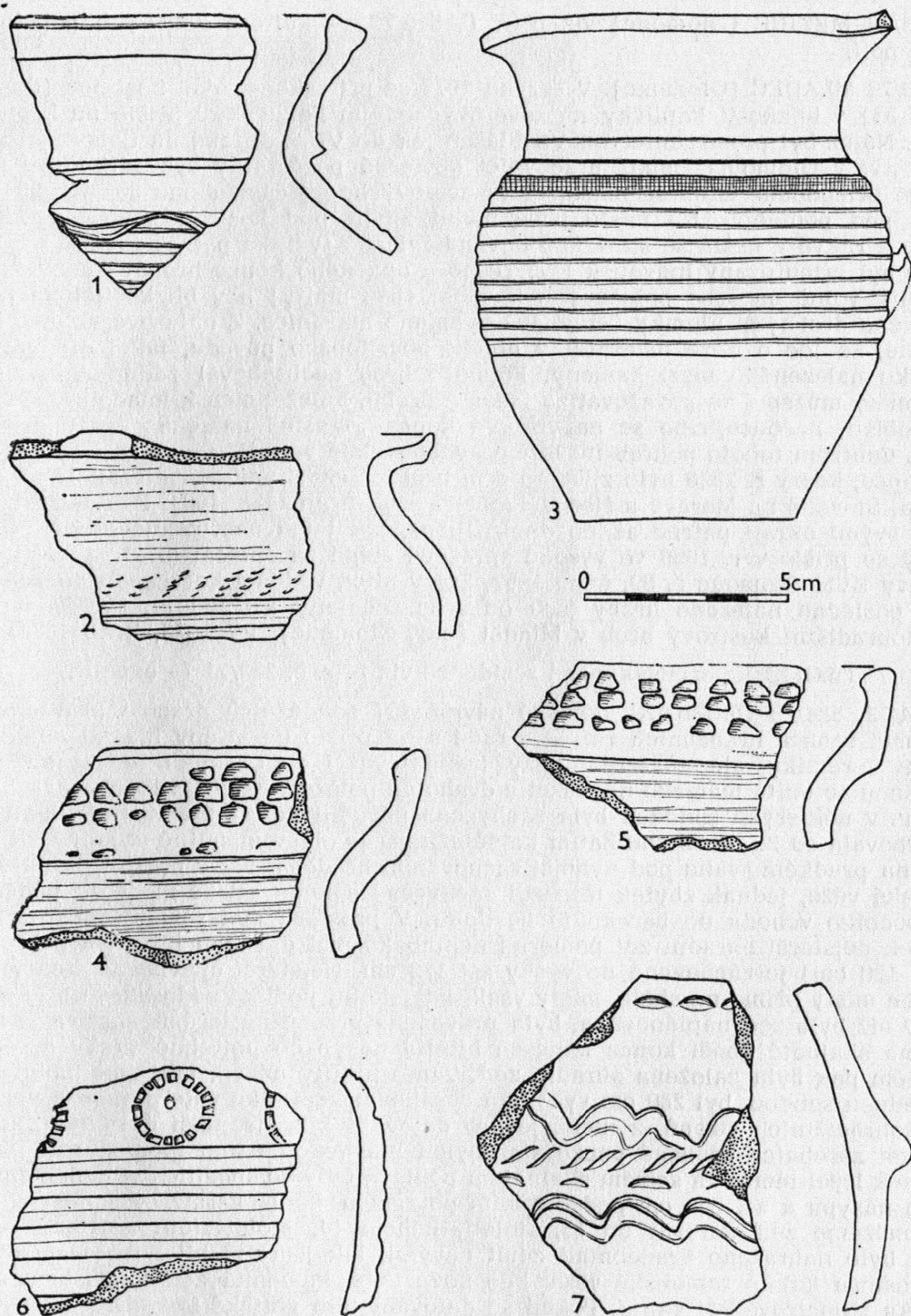
Tab. 1: 1, 4 Senice na Hané (P 346/71 — kult. luž. popel. polí); 2 Slatinice (P 412/71 — římský); 3, 5 nezn. lokalita (P 522/73, P 523/73 — kult. luž. popel. polí)



Tab. 2:1 Mezice (P 510/73 — hradištní); 2, 4 Spálov (P 514/73 — hradištní); 3, 5, 6 Olomouc, Václavské nám. (P 529/73 — středověk, novověk); 7—10 Olomouc, nám. Republiky (518/73 — středověk, novověk); 11 Olomouc, Václavské nám. (P 527/73, středověk, novověk)



Tab. 3:1—5 Olomouc, Václavské nám. (P 340/72 — středověk, novověk)



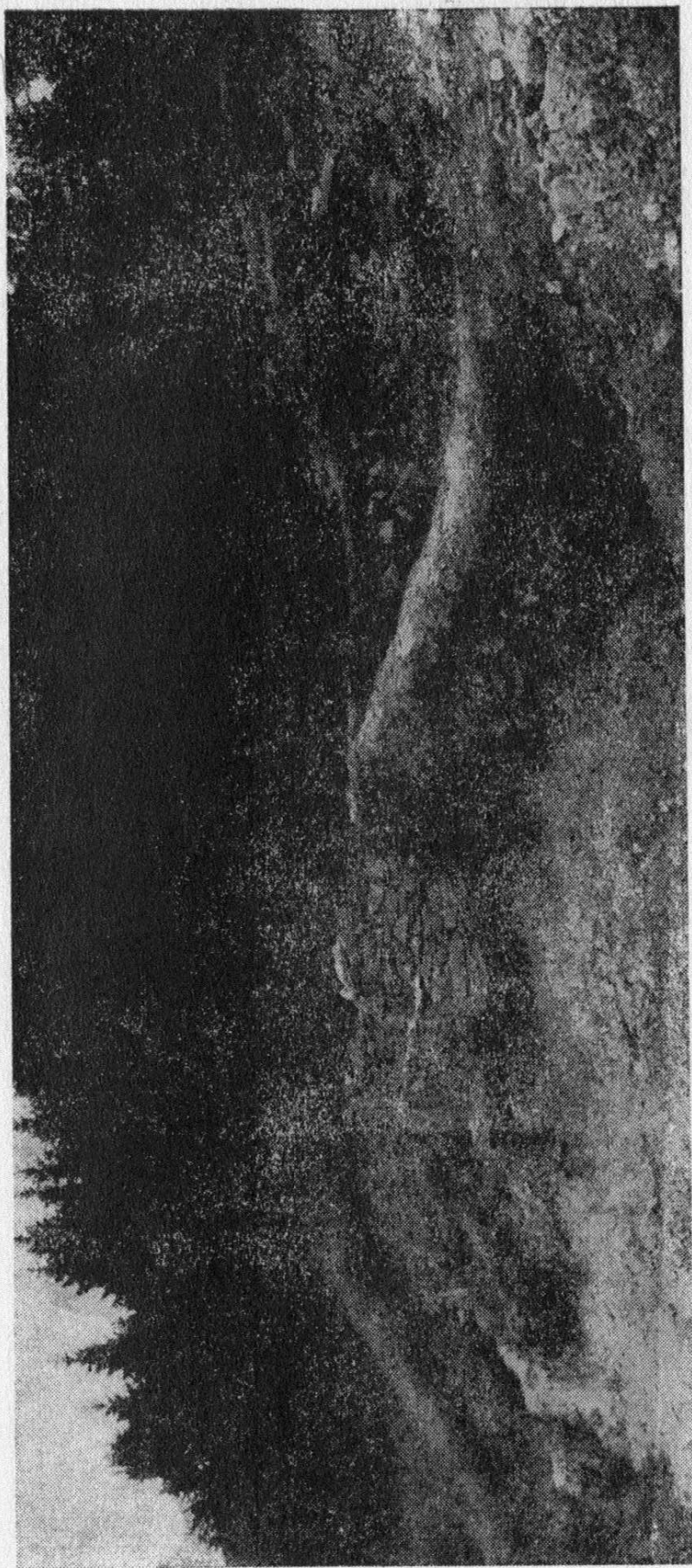
Tab. 4: 1, 2–7 Olomouc, Václavské nám. (P 340/72 — středověk, novověk). 2 Olomouc, Ztracená ul. (P 325/72 — středověk, novověk).

510/73 MEZICE (Olomouc) viz přír. č. 510/73 — kultura lužických popelnicových polí.

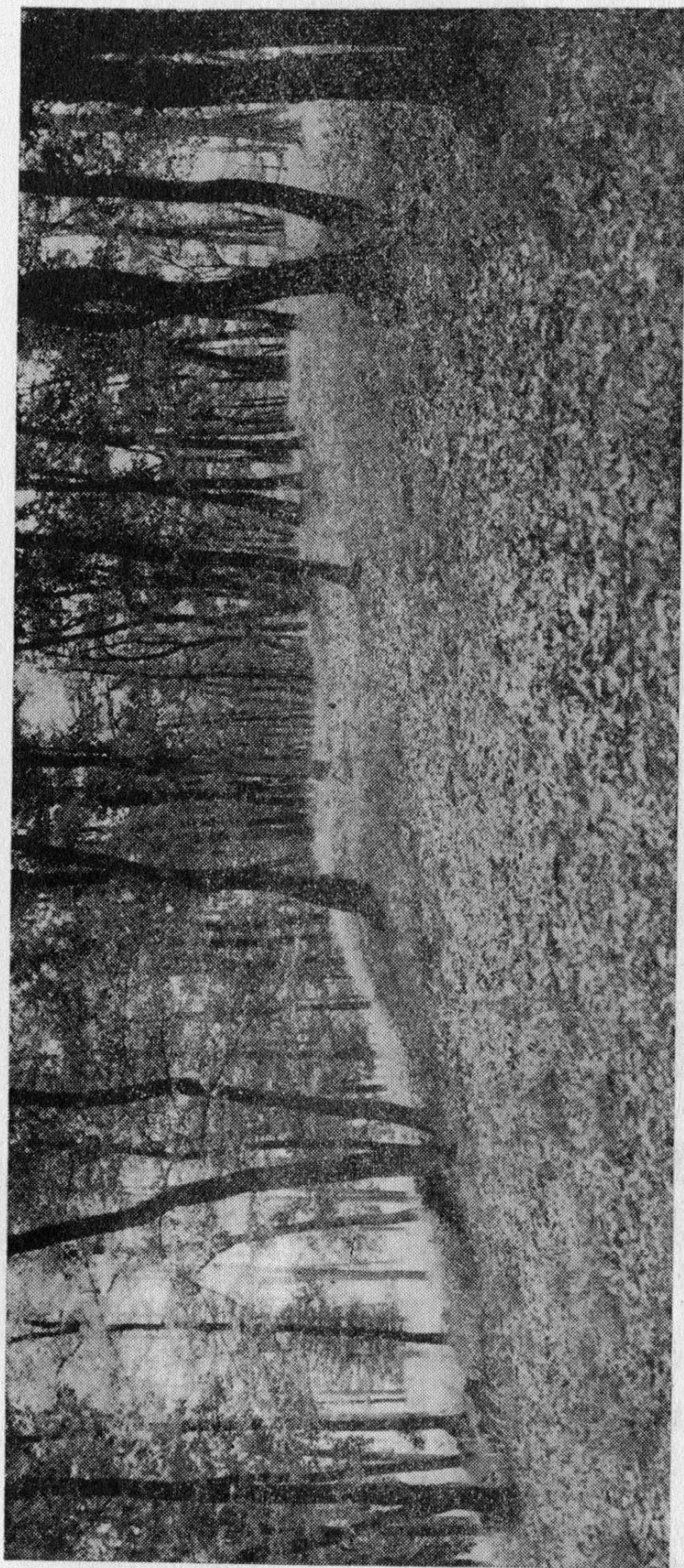
509/73 MLADEČ (Olomouc). V červnu 1973 se při rekonstrukci hostince (domovní č. 33) v blízkosti kapličky na severovýchodním konci obce přišlo na kostrový hrob. Nález byl prostřednictvím VB hlášen jak do VÚ, tak také na Ústav soudního lékařství v Olomouci, jehož pracovníci kosterné pozůstatky vyzvedli těsně před naším příchodem. Hrob se nacházel v severovýchodní části domu 60—70 cm hluboko pod podlahou. Na místě jsme mohli zjistit pod kostrou zbytky zetlelého dřeva z rakve a našla se silně korodovaná železná tyčinka patrně rovněž z rakve. Hrob byl orientovaný hlavou k JJV. Těsně u opačného konce hrobové jámy leželo několik volně na sebe položených kamenů (bez malty) a v blízkosti byla hlína zbarvena drobnými úlomky červenavě vypálené mazanice. Z nálezové situace bylo zřejmé, že jde o blíže neurčitelný objekt novodobého původu, jak lze soudit ze střípku nalezeného mezi kameny. Přestože hrob neobsahoval žádné datovatelné předměty můžeme ho považovat za jeden z hrobů, náležejících k mladohradištnímu pohřebišti, nacházejícího se na vrcholu kopce „Třesín“ na jehož úpatí hostinec stojí. Centrum tohoto pohřebiště leží pravděpodobně v trati „Plavatiska“ na vrcholu kopce, kde v r. 1926 bylo zjištěno osm hrobů s esovitými záušnicemi (I. L. Červinka, Slované na Moravě a říše Velkomoravská, Brno 1928, 166). Pohřebiště zasahuje svými okraji patrně až do dnešní obce, jak tomu nasvědčuje jiný hrob, na který se přišlo v r. 1956 ve vysoké sprašové stěně za domem č. 41 (J. Skutil, Zprávy KVM Olomouc č. 69, únor 1957, 24) v ulici, vedoucí ke vchodu do jeskyně. Oba posledně nalezené hroby jsou od sebe vzdáleny asi 100 m. (V. Dohnal, Mladohradištní kostrový hrob v Mladči (okr. Olomouc), PV 1973, Brno 1974, 73.)

223/71 OLOMOUC, arcibiskupská rezidence viz přír. č. 223/71 — eneolit.

324/72, 524/73 OLOMOUC, dómské návrší. Při sondážních pracích prováděných v rámci sanace hradebních zdí se v řadě sond přišlo na střepy hlavně mlalohradištní keramiky, ale některé nálezy lze datovat i do období středohradištního. Většinou se tento materiál nacházel v druhotné poloze ve středověkých navážkách, ovšem v některých sondách byla zachycena původní kulturní vrstva, jejíž síla se pohybovala od 20 do 50 cm. Zatím nejdůležitější je objev mohutné ohradní zdi jednak na prudkém svahu pod nynější zachovanou hradební zdí v prostoru kulaté románské věže, jednak zbytek téže zdi zachycené sondou asi 70 m odtud nedaleko od bočního vchodu do barokního bastionu. V prostoru pod románskou věží leží zbytek nejstarší ohradní zdi poměrně nehluboko pod dnešním hlinitým povrchem (40—120 cm) je zachovaná do výšky asi 170 cm. Nejstarší opevňovací zeď je založena místy přímo na skále, místy však, kde skalní podloží nedosahovalo té úrovně, v níž byla zeď naplánována, byla provedena předběžná terénní úprava, při níž byl na skalnaté úbočí konce nanesen hlinitý násyp do potřebné výšky a teprve na něm pak byla založena ohradní zeď. Tento hlinitý násyp, jak jsme mohli zjistit jednou sondou, byl 260 cm vysoký a obsahoval keramiku věteřovskou a několik mladohradištních střepů, z nichž je pro datování nejdůležitější okrajový úlomek z větší zásobnice zdobené pouze starobylou plastickou lištou na podhrdlí. Tento úlomek ležel téměř na samém skalnatém podloží, tedy ve spodních vrstvách zmíněného násypu a asi 500 cm pod dnešním povrchem. Podle keramiky z násypu pod zdí můžeme zeď datovat do 13. století. Během 14. století toto nejstarší opevnění bylo nahrazeno hradebními zdmi novými, jak jsme mohli pozorovat rovněž v prostoru kulaté románské věže, kde nová tenší kamenná zeď je postavena na zbytku třímetrové zdi starší. Pokud se datování této gotické přestavby dómského opevnění týká, vycházíme z rozboru keramického materiálu získaného na začátku roku 1974 v sondě umístěné mezi venkovní zdí kaple sv. Jana Křtitele a přilehlou gotickou hradební zdí. Sonda ukázala, že přibližně asi podobná jako dnes byla situace už ve 14. století, neboť po vybudování hradebních zdí byla úroveň terénu zvýšena navážkami až po dnešní hladinu, jak bylo vidět na obnažené základové



Tepenec, k. ú. Jívová. Obnažené zdivo středověké budovy s rozhraním mezi podzemní a nadzemní částí zdi. —
Snímek V. Dohnal.



Drahanovice, Dubový kopec. Ukončení valového opevnění na severní straně. Snímek V. Dohnal.



Drahanovice, Dubový kopec. Příkop a val na jihovýchodní straně opevnění. Snímek V. Dohnal.

části zdi zmíněné kaple. Nejstarší ohradní zeď z 13. století byla zachycena také sondou nedaleko od jižní boční branky do barokního bastionu a v tomto prostoru se dodnes zachoval patrně zbytek její lícni zdi z hrubě kvádrovitě přitesaných kamenů, který v malém zlomku vyčnívá nad dnešní skalnatý svah. (V. D o h n a l, Sondáž na dómském návrší v Olomouci, PV 1973, Brno 1974, 106.)

514/73 SPÁLOV (Nový Jičín). Mezi materiálem z bývalé školní sbírky ve Spálově (srv. přír. č. 511/73 — stará a střední doba bronzová) byly také dva okrajové střepy datovatelné do střední doby hradištní. Nálezy nejsou blíže lokalizovány.

Středověk — novověk

336/72 CHOLINA (Olomouc) viz přír. č. 336/72 — neolit.

515/73 LUBOMĚŘ (Nový Jičín). Mezi materiálem předaným A. Brňákem ze Spálova (srv. přír. č. 511/73 — stará a střední doba bronzová) byl okrajový střep z velké zásobnice a tři střepy z jiné podobné nádoby, ale menší. Obě nádoby byly z tuhové hlíny, zdobené. Nálezy pocházejí z trati „Matušovo ehraští“ či ze „Švédské skalky“ u Spálova (V. Š i k u l o v á, Nové středověké nálezy na Spálovsku, Vítkovsko, Vlastivědný zpravodaj 7, 1959, 14).

515/73 LUBOMĚŘ (Nový Jičín). Mezi materiálem předaným A. Brňákem ze Spálovska se do sbírek dostal střepový materiál z lokality „Fojtství“. Jde o úlomky z většího počtu nádob, převážně zdobených tuhových zásobnic vyspělého typu. Nálezy pocházejí ze sondáže R. Míka, kronikáře v Luboměři na parc. č. 183, dnes zahrada po pravé straně silnice do Spálova. (V. Š i k u l o v á, op. c., 14.)

525/73 LUTÍN (Olomouc) viz přír. č. 525/73 — eneolit.

326/72 NÁKLO (Olomouc) viz přír. č. 326/72 — neolit.

325/72 OLOMOUC, Ztracená ulice. Ve výkopu pro odpadní kanál v domě č. 8 byly nalezeny střepy z několika menších středověkých nádob. Mezi nálezy převládá běložlutá keramika datovatelná do 14. století. Jeden džbánek s hubičkou a ulomeným uchem zdobený jednoduchým horizontálním proužkem namalovaným červenavou barvou na horní části výdutě se podařilo rekonstruovat (otvor 85, výška 124, výduť 102, dno 55 mm).

324/72, 524/73 OLOMOUC, dómské návrší. Ve většině sond vyhloubených v rámci projektu pro sanaci hradebních zdí se našly středověké střepy, a to často ve velkých množstvích. Většinou tyto nálezy pocházejí z mohutných navážek vzniklých při středověkých terénních úpravách a jen výjimečně se dá uvažovat o středověké kulturní vrstvě. Pokud jde o datování, je zastoupena keramika z celého středověku i nálezy pozdější. Získaný materiál bude vyžadovat delšího detailního zpracování. (V. D o h n a l, Sondáž na dómském návrší v Olomouci, PV 1973, Brno 1974, 106.)

340/72 OLOMOUC, Václavské náměstí. Při kladení kabelů pro veřejné osvětlení se dostaly na povrch střepy ze středověké keramiky i ze sudovitých zásobnic, a to v prostoru jihozápadně od sochy sv. Jana Nepomuckého. Místo nálezu bylo na přímce spojující nároží mariánské kapličky s rozhraním mezi domy č. 2 a domem č. 3, asi 10 m od kapličky. Hloubka rýhy pro kabel byla 60—80 cm pod dnešním povrchem. Výkop byl proveden v listopadu 1967 a střepy z vykopané hlíny zachránil akad. sochař K. Lenhart.

529/73 OLOMOUC, Václavské náměstí. Při kladení dalších kabelů veřejného osvětlení v prostoru sochy sv. Jana Nepomuckého se na podzim 1973 přišlo na středověký střepový materiál. Rýhou byl zachycen blíže neurčitelný objekt, který se jevil v severním profilu výkopu jako plytká jáma vyplněná lomovým kamenem o délce asi 4 m. Nález byl asi 15 m východně od zmíněné sochy na myšlené přímce mezi sochou a jihozápadním nárožím dómu. Kamení začínalo asi 20 cm a končilo 50 cm pod povrchem.

527/73 OLOMOUC, Václavské náměstí. Na dvoře bývalého děkanství (nyní domovní č. 3) se při výkopu pro elektrické vedení v hloubce asi 20 cm pod dnešním

povrchem našel úlomek na jedné straně vyhlazeného kamene s vyrytou jednoduchou šestiramennou hvězdicí a mělčeji vyrytou hvězdou Davidovou. Kámen zachránil v r. 1972 dr. Fr. Dvořák z katedry výtvarné výchovy FF UP.

528/73 OLOMOUC, Václavské náměstí. V sousední parcele (býv. děkanství) na parkově upraveném nádvoří se při kopání rýhy pro kabel veřejného osvětlení přišlo na úlomky oble vybroušených plochých kamenů neznámého účelu. Nálezy byly zachráněny podobným způsobem jako přír. č. 527/73.

518/73 OLOMOUC, nám. Republiky 5—6. Při opravě odpadního potrubí v suterénní místnosti v severovýchodní části hlavní muzejní budovy (nyní laboratoř přírodovědného oddělení) se pod podlahou přišlo na větší množství střepů z drobnější středověké keramiky.

332/72 PŘÍKAZY (Olomouc) viz přír. č. 327/72 — neolit.

335/72 PŘÍKAZY (Olomouc). Mezi materiálem předaným Archeologickým ústavem ČSAV v Brně byly také středověké střepy a zvířecí zuby (J. N e k v a s i l, Sběry v trati „Pižmáky“ u Příkaz, PV 1970, Brno 1971, 81).

314/73 SPÁLOV (Nový Jičín). Ze školní sbírky ve Spálově, předané do VÚ pochází blíže nelokalizovaný přepálený okrajový střep zdobený horizontálními pásy prázdnými a vyplňovanými drobnými vpichy.

513/73 SPÁLOV (Nový Jičín). Ve školní sbírce se nacházel střep ze žlutavé menší nádoby zdobené vroubkovým ornamentem pomocí radélka.

Nedatovatelné

333/72, 334/72 PŘÍKAZY (Olomouc). Mezi nálezy z povrchových sběrů, které předal Archeologický ústav ČSAV v Brně, je i zlomek spodní lidské čelisti a dále úlomky parohů a zvířecí kosti (J. N e k v a s i l, l. c. 81).

Vráceno

SLATINICE (Olomouc). Několik drobných nálezů z různých pravěkých období, které získal R. Mašek při povrchových sběrech v r. 1970 v okolí Slatinic; bylo vráceno zpět do ostravského muzea, odkud byly předány. Jmenovaný se totiž obrátil na muzeum v Ostravě (místo jeho bydliště) se žádostí o jejich determinaci a nedopatřením byly předměty předány do VÚ v Olomouci, odkud si je jmenovaný písemně vyžádal (L. W i e g a n d o v á, Nálezy ze Slatinic (okr. Olomouc), PV 1970, Brno 1971, 80).

Bez nálezů

DRAHANOVICE (Olomouc). Během výzkumu eneolitické mohyly v Drahanovicích (srv. přír. č. 520/73 — eneolit) byl referent upozorněn na lokalitu v poloze „Dubový kopec“ ve východním cípu drahanovického katastru a nedaleko od obce Lhota pod Kosířem. Poněvadž šlo o lokalitu archeologicky dosud zcela neznámou, byla zde provedena drobná zjišťovací sondáž, která i když nepřinesla žádný nálezový materiál, přece jen potvrdila, že skutečně je zde umělá fortifikace. Opevnění sestává z dobře znatelného příkopu (šířka kolem 3,5 m, hloubka 1 m, délka 75 m), který obepíná z východní strany vrchol nevysoké ostrožny oddělené od ostatního terénu nehlubokým, ale dosti strmým údolím malého potoka. Nad příkopem (ve směru dovnitř hradiska) je přirozený svah pravděpodobně uměle zkosen. Na jižní straně příkop a zešíkmený svah vyúsťuje na prudkém přírodním svahu, kde patrně trvanlivějšího umělého opevnění nebylo potřeba. Na severní straně však příkop a nepatrný val za ním náhle končí v místech, kde by se jeho další pokračování dalo vzhledem ke schůdnosti terénu předpokládat. Sondáž byla provedena formou malých zkušebních výkopků hlavně v jižní části opevněného areálu a také mezi a pod skalisky, vyčnívajícími ze svahu na jihozápadním úbočí ostrožny. Nikde se nepodařilo zjistit kulturní vrstvu a intaktní žlutavá zemina se brzy objevila všude pod světlou lesní hlínou. Co se nálezů týká, byl negativní i řez příkopem

vedený při jeho severním konci. Rovněž menší sonda nad zkoseným svahem na jižním okraji hradiska nepřinesla žádný datovací materiál. Datování hradiska tedy zůstává nejasné, ačkoliv nepatrná rozloha (ovál s delší osou 63 m a kratší osou 50 m) by spíš mohla nasvědčovat raně středověkému původu. Při nedostatku nálezů je třeba uvažovat o útočištném rázu lokality, při čemž fortifikace možná ani nebyla dokončena. (V. D o h n a l, Valové opevnění u Drahanovic (okr. Olomouc), PV 1973, Brno 1974, 112.)

P O Z N Á M K Y

* První část zprávy je otištěna ve Zprávách VÚO č. 174 a obsahuje následující úseky: paleolit, neolit a eneolit.

¹ obnažené nároží středověkého domu bylo vzápětí strženo po skončení výzkumné sezóny 1973 při komorovém odstřelu.

Bohumil Š u l a

CESTOU PŘÁTELSTVÍ

(Na okraj stejnojmenné výstavy)

Třicáté výročí osvobození ČSSR Sovětskou armádou je zároveň příležitostí k tomu, abychom s uspokojením konstatovali význam a hodnotu našeho spojení se Sovětským svazem a v tomto širokém rámci i návaznost na nejlepší vzájemné kulturní tradice. V posledním období se naše kulturní styky kvalitativně prohloubily a kvantitativně dvakrát převažují rozsah našich styků před krizovými roky.¹ Dne 28. února 1972 byla v Moskvě podepsána dohoda mezi ČSSR a SSSR o kulturní a vědecké práci, založená na principech Smlouvy o přátelství, spolupráci a vzájemné pomoci mezi našimi státy (z r. 1970). V následujícím roce, 1973, byl v této souvislosti vypracován a potvrzen dlouhodobý plán československo-sovětské kulturní spolupráce na léta 1973—1976. Spolupráce v oblasti kulturní politiky „*nevyplývá jen ze zákonitostí vnitřního vývoje socialismu, ale také ze současného i perspektivního vývoje vztahů mezi socialismem a kapitalismem*“.² Naše vztahy a přímé styky s kulturou v Sovětském svazu byly a jsou nedílnou součástí národního a celospolečenského vývoje, směřujícího k vybudování trvalého socialistického řádu.³ Odrazem snah po společné kulturní činnosti je nepochybně i působení Domu sovětské vědy a kultury v Praze, který v kooperaci s ministerstvem kultury rozvíjí bohatou škálu různých akcí.

Zamýšlíme-li se nad vzájemnými vztahy obou našich národů, nelze pominout bohatou a rozmanitou práci, kterou v zájmu prohlubování československo-sovětské spolupráce vykonává Svaz československo-sovětského přátelství, jehož činnost zasahuje do všech oblastí kultury. Svou aktivitou ve sféře politicko-výchovné nesporně napomáhá k upevňování ideově politické jednoty lidu, ale také nepřímo k ekonomickému rozvoji našich zemí a k růstu autority našeho socialistického zřízení ve světě vůbec. V poslední době, zejména pak po VII. sjezdu SČSP, došlo k zintenzívnění práce svazu, k růstu jeho členské a organizační základny. Nejen tedy v počtu členstva (23 tisíc odboček sdružuje více než 1,5 miliónu členů), ale především v bohatosti a kvalitě forem působení jsou vytvářeny podmínky k aktivní pomoci v pozitivním ovlivňování realizace závěrů XIV. sjezdu KSČ.⁴

Jedním z úkolů české organizace SČSP je prohlubovat a rozšiřovat družební styky na základě plánu spolupráce se Společností sovětsko-československého přátelství v Moskvě. Je skutečností, že družební styky se staly významnou součástí

internacionálních vztahů. Dávají nejen možnost k lepšímu poznání života lidí obou států a k navazování osobních kontaktů, ale umožňují družebním oblastem, okresům a závodům další spolupráci při výměně materiálů poznávacího charakteru, umožňují navazování styků po profesionální linii, výměnu odborníků, bezdevizovou výměnu mládeže a turistů, pořádání výstav apod.⁵ Vzájemným předáváním zkušeností jsou vytvářeny předpoklady k soustavnému zkvalitňování politické, ideologické a organizační činnosti jednotlivých institucí a organizací ať státních, společenských či hospodářských. Jsou prostě školou socialistického vlastnictví, školou opravdového přátelství a spojenectví s lidem Sovětského svazu.

Tradice družby mezi městy Ostravou a Volgogradem začala již v roce 1949; z naší strany k ní položil základ tehdejší primátor města Ostravy Josef Kotas. Družba měst Olomouce a Volžského se zrodila v roce 1967. Za poměrně krátkou dobu se výsledky družebních styků projeví jak v oblasti hospodářské, tak i v oblasti kulturní. Za všechny doklady uveďme např. výstavbu nové slévárny v n. p. Moravské železářny v Olomouci, která nese hrdý název „Volžan“ (provoz byl zahájen v květnu 1974); do průčelí nového objektu uložili sovětští hosté při slavnostním zahájení zkušební výroby na památku prst ze stalingradského bojistě.⁶ Nebo předání putovního praporu ČÚV SČSP brigádě socialistické práce v MILO závodech v Olomouci. Tato brigáda, nesoucí titul BSP „československo-sovětského přátelství“, vykazuje v podniku trvale příkladné pracovní výsledky; mimo jiné se velmi aktivně podílí na činnosti závodní odbočky SČSP a udržuje velmi srdečnou družbu se sovětskými ženami (kolektiv brigády je z 80 % složen z žen).⁷ Z jiných oblastí zájmů naší socialistické společnosti bylo by možno uvést družbu mezi redakcemi olomoucké Stráže lidu na straně jedné a Volžskou pravdou na straně druhé. Oba tiskové orgány pravidelně přinášejí zprávy ze společenského dění obou měst a o práci jejich obyvatel. Např. Volžská pravda publikovala zprávu o připravované výstavě „Cestou přátelství“ v Olomouci již tři měsíce před vlastním otevřením této výstavy (článek napsala K. Mitěreva z Muzea historie města Volžského). Je naší milou povinností poděkovat také touto cestou pracovníkům muzea ve Volžském za všechny dodané materiály, bez nichž by výstava byla podstatně chudší.

Nejmladší generace navazuje kontakty zejména písemné, ale také osobní na jarních či letních táborech a kursech s výukou ruského jazyka. Plodem školských i mimoškolských družebních styků mládeže jsou též výstavky kreseb dětí z Olomouce, instalované ve Volžském a obráceně kreseb dětí z Volžského, instalované v Olomouci.

V současné době existují družební styky mezi následujícími podniky, institucemi a organizacemi v Olomouci a ve Volžském:

Čs. tělovýchovná organizace Olomouc — Volžská tělovýchovná organizace
Dopravní stavby Olomouc — Stavební kombinát Volžskij
Jednota Olomouc — Dom promtorg Volžskij
Moravské tiskařské závody Olomouc — Polygrafický závod Volžskij
Moravské železářny — Závod na potrubí, výroba Volžskij
Okresní národní výbor Olomouc — Městský sovět Volžskij
Okresní vodovody a kanalizace Olomouc — Volžská správa vodovodů a kanalizací
Pozemní stavby Olomouc — Hydrostroj Volžskij
Redakce Stráže lidu — redakce Volžské pravdy
Sigma Lutín — Volžská GES XXII. sjezdu KSSS
Sigma Olomouc — Závod na výrobu radiotechnických výrobků Volžskij
Uničovské strojírny Uničov — Závod na kuličková ložiska Volžskij
Vlastivědný ústav Olomouc — Muzeum historie města Volžského
Zemědělský nákupní a zásobovací podnik Olomouc — Volžský městský svaz jídelen
Dětské jesle Olomouc, Gottwaldova ul. — Ředitelství, Dětský sad Volžskij
Dům pionýrů a mládeže v Olomouci — Pionýrský dům Volžskij KID
Hudební škola LŠU Žerotín, Olomouc — Hudební škola 2, Volžskij

Střední ekonomická škola Olomouc — Průmyslová škola ve Volžském
 Zdravotní škola Olomouc — Medicinské učiliště Volžskij
 ZDŠ Olomouc, Jiřího z Poděbrad — Střední škola, internát č. 1
 ZDŠ Olomouc, Dvořákova — Střední škola A. S. Puškina, Volžskij
 ZDŠ Olomouc, Hálkova — Střední škola, internát č. 1
 ZDŠ Olomouc, ul. F. Stupky — Střední škola č. 12, Volžskij
 ZDŠ Olomouc, Zeyerova — Střední škola č. 17, Volžskij
 ZDŠ Olomouc, Pavlovičky — Klub mladých internacionalistů J. Fučíka, Volžskij
 ZDŠ Šternberk, Svatoplukova — Střední škola č. 21, Volžskij
 ZDŠ Šternberk, gen. Svobody — Střední škola č. 22, Volžskij
 ZDŠ Uničov, tř. Pionýrů — Střední škola č. 23, Volžskij

V tomto výčtu nejsou ovšem uvedeny družební styky, které se týkají jiných měst v SSSR.

Výstava „Cestou přátelství“ byla instalována jako součást kulturních akcí k 30. výročí osvobození naší vlasti Sovětskou armádou. Je třeba zdůraznit, že v širším kontextu vlastně poprvé formou výstavy byly olomoucké veřejnosti předloženy dokumenty o družbě pracujících a mládeže měst Olomouce a Volžského. Přejeme jí, aby přispěla k dalšímu upevnění přátelských vztahů našeho a sovětského lidu. Rozvoj družebních styků je krásným završením akcí přátelství a umožňuje v praxi plnit známou pravdu „*Lépe jednou vidět než desetkrát slyšet nebo číst*“.

Poznámky a prameny:

- ¹ M. Postler, Navždy společně. — ÚV SČSP — Lidové nakladatelství, Praha 1975, str. 58.
- ² M. Hruškovič, Práce z 8. 9. 1973.
- ³ M. Postler, viz shora, str. 55.
- ⁴ J. Hondíček, Po boku Svazu sovětských socialistických republik. — Příloha časopisu Družba, roč. 27, č. 5, 18. 5. 1974.
- ⁵ J. Preclík, Družební styky. — Časopis Družba, roč. 28, mimořádné číslo, duben 1975.
- ⁶ Podnikový časopis Ruch práce, roč. 27, čís. 9, 7. 5. 1974.
- ⁷ M. Povýšil, Představujeme nositele putovního praporu ČÚV SČSP a brigádu socialistické práce ČSP ze závodu MILO Olomouc. — Časopis Družba, ročník 28, č. 8, 28. 8. 1974.

Jiné:

- K. Brabec, K významnému mezníku československo-sovětských vztahů. — Příloha Družby, roč. 26, č. 5, 4. 5. 1973.
- K. Brabec, Přátelství v praxi. — ÚV SČSP v Lidovém nakladatelství Praha (bez vnočení).
- Referát ministra kultury M. Klusáka přednesený na celonárodním aktivu předsedů odboček SČSP, působících v kulturních institucích, 23. 6. 1975. — Příloha časopisu Družba, roč. 28, č. 7, 15. 7. 1975.
- Československo-sovětské vztahy v době Velké vlastenecké války 1941–1945. Dokumenty a materiály. SPN Praha 1960.
- Politická a hospodářská spolupráce Československa a Sovětského svazu. SPN Praha 1971.
- Prof. G. Husáka, 14. 4. 1971, „Se Sovětským svazem za další vítězství leninských ideí“. — Vydal ÚV KSČ, odd. propagandy a agitace, duben 1971.

● Doplněk

Ve Zprávách VÚO čís. 174 na straně 8 vypadl ze sazby řádek v dolním odstavci pod titulkem **Nápisové tabule:**

8 Nápis inkoustem na lepence s fotografií v zaskleném rámu. Č. i. V-2890.

Zprávy Vlastivědného ústavu v Olomouci č. 176. Vydal Vlastivědný ústav v Olomouci, náměstí Republiky 5/6. Odpovědný redaktor dr. Bohumil Šula. Vytiskly Moravské tiskařské závody, n. p., závod 11, třída Lidových milicí 3, Olomouc.
 Rukopis odevzdán do tisku 12. září 1975.

© Vlastivědný ústav Olomouc.

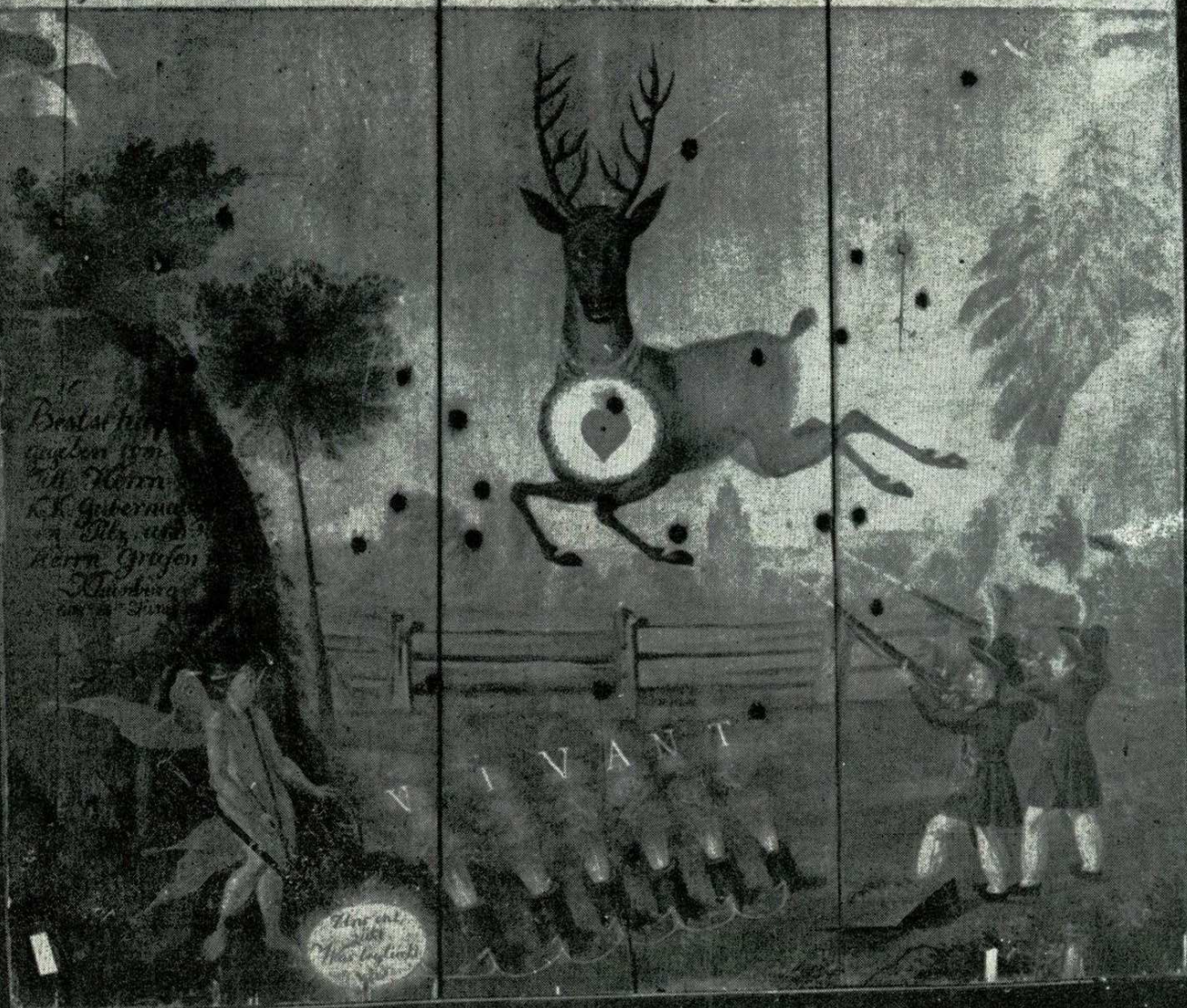
Reg. zn. R M 134.



Tepenec, zdivo středověké budovy. Snímek V. Dohnal.
(V. Dohnal, Terénní badatelská a sbírkotvorná činnost archeologického oddělení)

Achtung zollen dem Vereine,
Wir von gleicher Freud' bereit,
Springt der Hirsch auch über Zaune,
Sei sein Herz hier unversehrt.

Nicht auf's Weich- nicht auf den Rücken
Ziel des Schützens! Treffens Kunst,
Läßt die Ladung blitzend blinken,
Herz auf Herz! - eich unsere Kunst.



OBSAH

ČLÁNKY: R. Krutki, Stavby mládeže — jedna z konkrétních forem pomoci mládeže při budování socialismu v Československu, 1. — M. Slavětínský, Knižní publikace prof. dr. M. Matouška, 5. — B. Eliáš, K tajemství díla Jiřího Wolkra, 7. — V. Burian, Olomoucký střelecký terč námětem poštovní známky, 12. — V. Dohnal, Terénní badatelská a sbírkotvorná činnost archeologického oddělení olomouckého muzea v letech 1971—1973, 15. — B. Šula, Cestou přátelství, 30.