

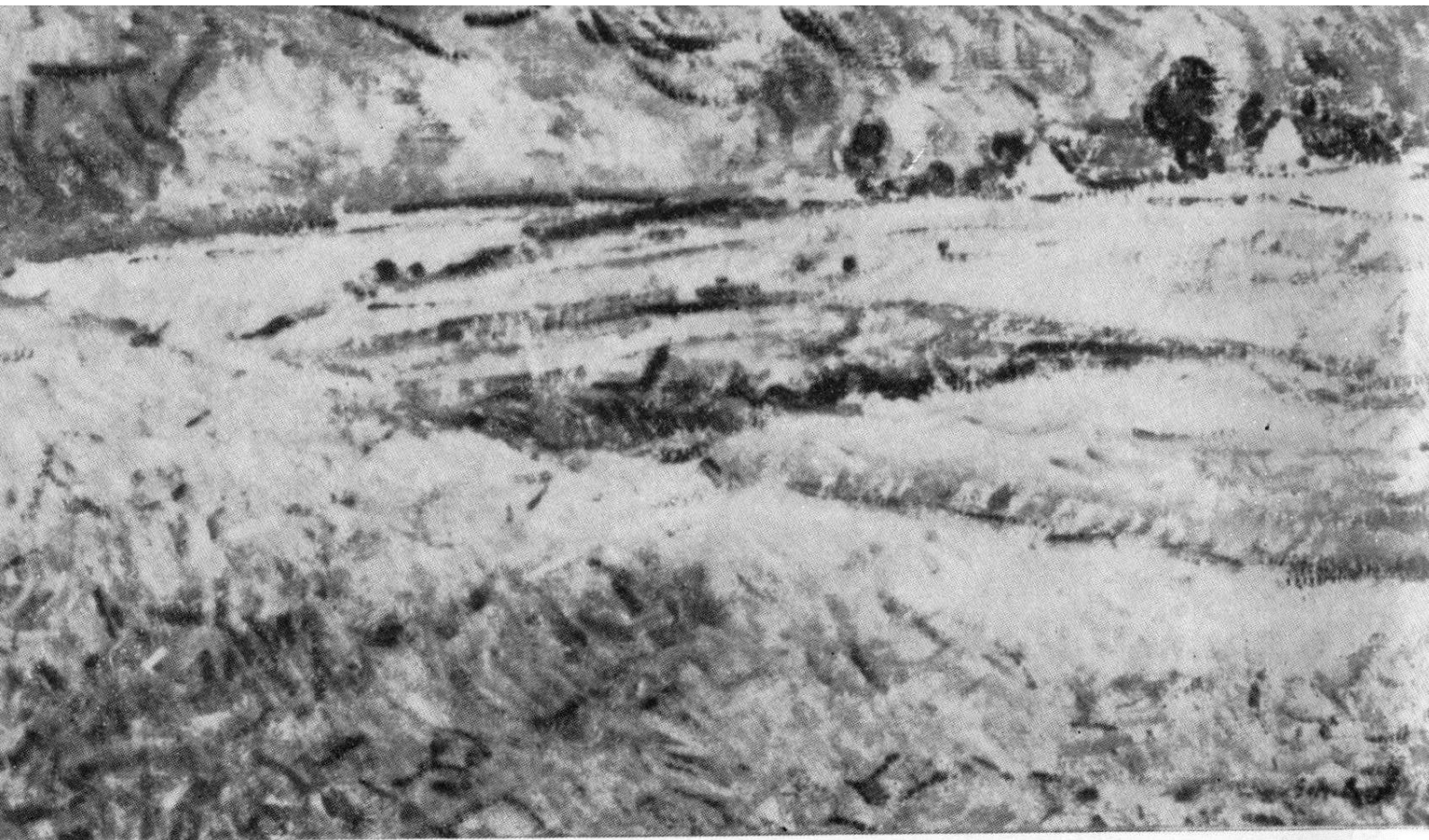
1977



zprávy

VLASTIVĚDNÉHO
ÚSTAVU
V OLOMOUCI

Číslo 190



Věra Beranová

ČTYŘICET LET OD ZALOŽENÍ SKUPINY OLOMOUCKÝCH VÝTVARNÍKŮ

Čtyřicet let je doba, po níž můžeme hodnotit a někdy i přehodnocovat události, skutečnosti, činy a tedy i umělecká díla. Každá nová generace vědomně či nevědomně se dívá zpět, hledá zdroje a poučení u toho co tu jednou bylo, hledá zde svá východiska. Stejně tak se i my dnes pokusíme obrátit, pochopit a posoudit jednu velkou etapu ve vývoji olomouckého výtvarného života. Záměrně píše olomouckého, i když jistě z kontextu této studie budou vyplývat i souvislosti mnohem širší. Než však přistoupíme k vlastnímu rozboru dané problematiky pokusme se rozebrat v rovině teoretické stěžejní problém našeho zájmu, a za ten považuji vztah uměleckého, v našem případě výtvarného regionu a uměleckého centra.

Vlastní teorie umění se touto problematikou zaobírala a zaobírá většinou jen okrajově. Můžeme říci, že nestojí tento problém ve vlastním centru zájmů teoretických uměnovědných studií. Chtěla bych podtrhnout, že cílem není ani obhajoba svébytnosti regionu ve smyslu absolutní nezávislosti, ale ani zdůraznění naprostého vlivu centra na výtvarné dění regionu. Jde spíše o zamyšlení se nad vztahem a rozebírání nejdůležitějších otázek dané problematiky. Při uvažování o vztazích uvnitř výtvarného umění vycházíme samozřejmě z celospolečenské situace, ze vztahů složitých, jejichž nedílnou složkou je i vztah centra a regionu v rámci výtvarného umění.

Region jako určité vymezení, termín či kategorie se vyskytuje v mnoha souvislostech, a v každé z nich nabývá poněkud jiného významu. Abychom se však dobrali určitého vysvětlení problematiky regionu ve vztahu k výtvarnému dění, musíme vycházet z vyložení tohoto pojmu z hlediska filozoficko-historického. „*Region musí být sice ohraničen územně, tedy zeměpisně, nejde však o zeměpisný celek, pojem, ale o určitou lidskou pospolitost v určité územně ohraničené oblasti... nejde o celek mechanický, ale historický,*

*relativně samostatný, daný objektivně především ekonomickými podmínkami a na nich víceméně přímo nebo nepřímo záviselými podmínkami sociálními, politickými, kulturními a mnoha jinými.*¹ Region je tedy určitý okruh, a de facto existuje v pravém slova smyslu jen tehdy, tvoří-li určitý organický celek, ne jen celek mechanický. Z tohoto vysvětlení musíme vycházet, když se pokusíme uvažovat o výtvarném umění v rámci regionu. Stěžejním vztahem bude asi poměr regionu k centru, vyplývající z vlastní podstaty problematiky, kdy vždy větší zájem vycházel z vlastního regionu směrem k centru než opačně, i když samozřejmě i vztah opačný, tedy centra k regionu, nemůžeme opomenout. Jestliže chceme rozebrat vlastní podstatu vztahu centra a regionu, musíme se zamyslet nad vlastní metodologickou podstatou problematiky. Zde se nám nabízejí dvě odlišná vysvětlení. Podle prvního můžeme vidět vztah mezi regionem a centrem pod zorným úhlem kategorií — obecný, — zvláštní, — jedinečný, kdy je tedy určitá část, či v našem případě, region, myšlena jako něco naprosto odlišného, jedinečného, zvláštního od celku, tedy od obecného, jde zde o naprosto odlišnou kvalitu. Druhé vysvětlení operuje s kategoriemi celek a část, v tom smyslu je region chápán jako jen určitá část celku, jde pouze o rozdíl kvantitativní. Podle mého názoru ani jedno z těchto schemat plně a bezezbytku nevysvětluje vztah mezi regionem a celkem, obě tyto řady kategorií se navzájem prostupují a doplňují. Jistě že určitý region je částí většího celku, ale stejně nemůže být jen mechanickou částí, ale je i něčím zvláštním, jedinečným. Stejně tak základní jednotka (region) nemůže být jen něčím jedinečným a větší celek pouze obecným. Tedy ani jedno schéma se nedá absolutizovat, dogmatizovat, stavět na něm další východiska. Region je určitý uzavřený celek uvnitř spjatý různými vazbami. Mimo ty, které se uvádějí na první místo jako např. ekonomické, sociální, politické, jsou zde i vazby kulturní, které bývají velmi pevné a hluboké a navazují na dlouhodobé, někdy i staleté tradice. Společenská struktura regionu je analogická se společenskou strukturou centra a přirozeně se dělí na různé skupiny, a to z různých hledisek. Třídních, národnostních, náboženských, velkou úlohu hraje úroveň vzdělání, zájmů apod. Každé individuum zde nemá své neměnné postavení, ale zasahuje v rámci různého členění společnosti do různých skupin. To jsou ty síly, které jsou odstředivé v rámci společnosti toho kterého regionu. Však jak již jsme řekli, existují vazby, které všechny tyto skupiny do jisté míry sdružují.

Umění jako takové sehrává v regionu významnou a nezaměnitelnou úlohu. Je právě jedním z prvků komponentů, které sjednocují tu jistou oblast, stává se mluvčím kraje, oblasti, regionu. Umění má tu specifickou schopnost citlivě promlouvat, má možnost ze-

všeobecňovat pocity a city, zkonkretizovat je do uměleckého vyjádření, v našem případě umění výtvarné.

Základní otázkou společnosti a regionu je pochopení specifika té jisté oblasti z hlediska společenské struktury. Není to jednoduchá otázka vystihnout specifičnost, podporovat tradice a budovat tradice nové, ne však jen ve smyslu lidovém (lidové umění), ale hlouběji vycházet z citění lidí, ne jen mechanicky přenášet např. tradice folklóru. Je nezbytné si uvědomit hluboký rozdíl mezi uměním lidovým, zlidovělým a uměním regionálním. „...zvláštnost lidového a zlidovělého umění tkví hlavně v tom, že se v něm vliv jedince omezuje na minimum a že jak produktivní, tak recepční nositelé vývoje jsou v přísnějším smyslu zástupci určité skupiny a určujícími činiteli společného vkusu, než je tomu u vysokého umění.² Musíme proto velmi ostře oddělit umění lidové od umění regionálního. Umění produkce určitého regionu je produktem konkrétních tvůrců, umělců, kteří naopak se prosazují jako osobnosti a neskrývají se za anonymitu. Vazby jsou proto konkrétní, přímé od tvůrce k vnímátele či konzumentu.

Ve vztahu k výtvarnému umění jsme si člověka vyabstrahovali ve třech problémech, jako tvůrce, konzumenta či vnímatele a námět uměleckého díla.³ Sledujme tyto tři kategorie v regionu. Téměř každý tvůrce má citové vazby k určité oblasti, či regionu. Někde se cítí doma, byť to i nebylo jeho rodiště.⁴ S touto atmosférou žije a tvoří a s těmito pocity se ztotožňuje. Zde se také inspiruje ke své tvorbě (nemyslím tím inspiraci pouze námětovou). Je to pocit určité sympatie, sounáležitosti. Tvůrce se snáze orientuje, rychleji se realizuje. Otázka vnímatele, průměrný konzument hledá odpovědi na své otázky ve známém prostředí, cítí sounáležitost, větší komunikativnost s díly autora stejného regionu, nemusí zde hrát úlohu jen námět sám, ale určitá sounáležitost (vitální sensibilita Ortegy y Casset).⁵ Nemalé místo zde sehrává i určitý patriotismus (sounáležitost a hrdost na tvůrce). Člověk námět má i v tomto vztahu svou funkci, i když jistě ne určující a samozřejmě ne jen ve smyslu povrchně popisném.

Jak již jsme se zmínili, z komplexů vztahů je nejvíce frekventovaný vztah regionu k centru, je snad nejpodstatnější z celé problematiky. Avšak když se nad tím zamyslíme, musíme vycházet z vlastního ujasnění si regionu z hlediska výtvarného umění. Region je tedy určitý celek, kde primární jsou vnitřní vazby, z nichž pro náš účel samozřejmě nejpodstatnější jsou vazby kulturní. Tyto vazby jsou jistě výsledkem nejen tradice, společenského vývoje, ale podmínkou takovéto sounáležitosti jsou ekonomické a politické předpoklady. Když bychom tuto svou tezi vzali do důsledků, zjišťujeme, že vlastně každý celek je určitým regionem. My však víme, že

vlastní název region už v sobě obsahuje určitou informaci o závislostech toho kterého celku k celku většímu, neboli k centru. Vytváření center je přirozeným historickým úkazem, který ovšem že není závislý zdaleka ne jen na kulturních vztazích. Centra vždy ovlivňovala a ovlivňují umělecký život „regionu“. Avšak nám jde dnes o to, do jaké míry je ovlivňují a jaký je vlastní přínos regionu. V centru se soustřeďují nejen umělecké školy, učiliště, administrativní orgány, ale i umělecké osobnosti, které ovlivňují obecný výtvarný trend. Tedy centrum nezbytně přímo i nepřímě ovlivňuje umělecké dění v regionech. S tímto můžeme jen souhlasit, avšak do určité míry. Region si však přirozeně drží svou specifikou, a znovu opakují, ne jen ve smyslu tradice a lidového umění. (Každé umění musí vycházet z potřeb společnosti, musí na ně reagovat, musí být neustále v konfrontaci s životem). Nesmí sklouznout na úroveň umění provinčního v negativním slova smyslu, které má uzavřený obzor a jehož rozhled je velmi omezen. *„Provinční umění je trvale závislé na vkusu velkoměsta a nikdy se proto úplně nezabavuje jistého pocitu méněcennosti“*.⁶ Nechci naprosto slučovat umění provinční s uměním regionálním v našem slova smyslu. Ve vztahu regionu a centra je vždy samozřejmě intenzivnější vztah regionu k centru, což jasně vyplývá z určitého pocitu podřízenosti, avšak mnohdy se zapomíná na nepřímý vliv, tedy vliv v přeneseném slova smyslu regionu i oblasti na vlastní vývoj umění v centru. V tomto smyslu mám na mysli jako první zdroje a kořeny, které poskytují tvůrci živou inspiraci (Svolinský, Benka...), tak i vlastní programovou tvorbu celých skupin, jako například Hodonínského sdružení (SVUM) v čele s J. Úprkou v prvních desetiletích 20. století. Tedy i když je stěžejním problémem region — centrum, samozřejmě není ani zanedbatelný vztah opačný, centrum — region.

V naší studii se pokusíme vysledovat specifičnost cíle a snahy skupiny výtvarníků žijících v olomouckém regionu, tvůrců, kteří nechtěli zklouznout na vedlejší kolej, kteří chtěli říci něco nového, soudobého k problematice výtvarného dění konce 30. a začátku 40. let.

Nechceme vědomě oddělovat vývoj výtvarné Moravy na počátcích 20. století, a přesto se nám markantně projevuje hluboký rozdíl ve srovnání s pražským centrem. Zatímco Praha nabírala své impulsy ze zahraničí (výstavy Rodin 1902, Munch 1905, Francouzští impresionisté 1907), Morava stála jaksi bokem rychle se rozšiřujících nových výtvarných směrů jako byl expresionismus, fauvismus, kubismus či surrealismus. Morava, hledajíc zdroje svého výtvarného vyjádření, nachází je ve svých lidových folklórních tradicích. V roce 1907 se vytváří „Sdružení výtvarných umělců moravských“ v Hodoníně. Tímto se stává Hodonín jakýmsi centrem výtvarné Moravy, vědomě navazuje na lidové tradice a v nich nachází svou specifikou a protiváhu proti malířsky intelektuální Praze. Svůj

výtvarný výraz opíralo Hodonínské sdružení o impresionistické vidění světa, které se stalo důstojnou paralelou impresionismu pražského.

První světová válka znamená velký zlom po všech stránkách. Nejde jen o změny národnostní, politické, ekonomické, ale i kulturní. V nové republice vznikají nová centra, a to hlavně na Moravě prudce se rozvíjející Brno, které také pozvolna a jistě logicky se stává střediskem výtvarné Moravy. Zde se v roce 1919 z Klubu přátel umění odtrhuje výtvarná sekce a vytváří samostatný „Klub výtvarných umělců Aleš“, který nebyl nijak teritoriálně omezen, kde se sešli výtvarníci z Moravy, Čech i Slovenska. Avšak z něho se v roce 1922 vyčleňuje průbojnější „Skupina výtvarných umělců“, která se už vědomě snažila budovat nový moderní, pokrokový umělecký program své tvorby. Stejně tak s cílem rozšiřovat moderní výtvarný projev vzniká v roce 1926 „Moravsko-slezské sdružení výtvarných umělců“ v Ostravě.

Haná, tak jako jiné moravské oblasti, je na počátku století pod silným vlivem Hodonínského spolku, avšak už i zde se sdružuje vlastní domácí mladá umělecká generace. Prvními propagátory a zároveň i tvůrci se stávají středoškolští profesori kreslení, z nich nejvýraznější postavou byl v Olomouci Karel Wellner. Ten se stal jakýmsi učitelem a vzorem řady pozdějších olomouckých výtvarníků. První generace olomouckých výtvarníků se organizačně těsně přimkla k Hodonínu, i když žila a tvořila v jiném prostředí, jedná se hlavně o totožný výtvarný názor (O. Lasák, H. Václavek, F. Hoplíček, J. Pelikán, P. Pištělka).

Po první světové válce v souvislosti s celkovým rozvojem aktivity národa vznikají i umělecké spolky, rozšiřující a propagující různé druhy umění, tedy nejen výtvarného. Už v roce 1918 vznikají Kluby přátel umění v Olomouci, Prostějově a Přerově. Tyto kluby mají velký význam nejen pro vlastní rozvoj jednotlivých druhů umění, ale, a to hlavně, při výchově diváka, milovníka a v tomto období do jisté míry i mecenáše. Později dochází k vlastní diferenciaci uvnitř těchto klubů, z nichž většinou neaktivněji pracují spolky výtvarné. V pořadí první se vytvořil v Prostějově výtvarný celek „Reysek“ 1933, který sdružoval převážnou většinu prostějovských a olomouckých výtvarníků.⁷ Představy mladé výtvarné olomoucké generace nenašly plně v Reysku své rozvíjení. Ten se stával stále více provinční záležitostí, lpící na tradicích a konzervativním přístupu k výtvarnému umění jak ze strany tvůrců, tak i z pozic publika. Reysek zaniká po třech letech své činnosti. Iniciativa výtvarnického sdružení přechází do Olomouce, kde hledají oporu mladí výtvarníci, kteří vstupují do uměleckého života a snaží se společnou cestou a podobným uměleckým programem prosadit sebe jako individuality a zároveň i svou generaci. Vycházejí ze společných základů, většinou z vysokoškolských studií, absolvovaných v Praze. První snahy o samostatný výtvarný program se již začaly rýsovat plných deset let před vlastním vytvořením Skupiny olomouckých výtvarníků. Bylo to uspořádání první společné výstavy mladých výtvarníků v roce 1927, které se mimo jiné účastnili Dvorský, Fišárek, Svobinský, Wiesner. Tento proces hledání nových možností výtvarného sdružení a tím samozřejmě i nového výtvarného výrazu trval plných deset let, kdy až v roce 1937 se konstituuje již pevná organizační jednotka, „Skupina olomouckých výtvarníků“.

U samotného zrodu SOV stál starý a snad věčný problém, rozpor mezi mladou a starou generací. Tento problém je věčný, avšak ne každé mladé generaci se podaří tak jasně a svěbytně se projevit a prosadit, jak se to podařilo mladým olomouckým výtvarníkům, kteří vstupovali do výtvarného života v polovině 30. let. Bylo to nejen díky jejich umělecké tendenci, organizačním schopnostem, ale také díky společenskému klimatu té doby. Avšak opravdový nástup mladé generace začíná na vánoční výstavě roku 1932, kterou pořádá Klub přátel umění. Tato výstava prudce rozvířila stojaté olomoucké výtvarné vody, upoutala na sebe pozornost, která se projevila v dobovém tisku. Tuto situaci vystihuje zpráva v Indexu: „Výstavnický svět olomoucký představil se tu v poněkud jiné konste-

laci než dosud — značný odklon k modernímu.“ „Kritika olomoucká přijala výstavu s různými pocity podle osobního poměru kritika k tomu kterému směru umění.“⁸ Našinec — „...bylo tam málo autokritiky a mnoho slabých věcí“.⁹ Moravský večerník — „...značný přínos nových kvalit“.¹⁰ Je to jakýsi začátek polemik, které bývaly na stránkách tisku velmi ostré a vlastně provázely SOV po celou dobu její existence. Mladá výtvarnická generace se již od roku 1933 dostává do kulturního povědomí Moravy, přestože není nikterak organizačně sjednocena, představuje vždy něco nového, můžeme říci i progresivního, ať již se prezentuje kdekoliv. Kritiky se znovu objevují v tak významném měsíčníku kulturně politického charakteru, jakým byl Index.¹¹

Dlouholetá příprava a orientace mladých výtvarníků vrcholí samostatnou podzimní výstavou v roce 1934, na které se představilo deset výtvarníků. Toto první společné vystoupení se setkalo převážně s kladným hodnocením na stránkách tisku. „Výstava obrazů a soch Skupiny olomouckých výtvarníků je radostnou a hodnotnou přehlídkou výtvarných snah v Olomouci, zejména proto, že divák se tu potká takřka se všemi problémy, které zvichřují tvůrčí žánr v moderním výtvarném světě. Opravdovost, s jakou jsou nadhozené problémy řešeny, ostře kontrastuje s tvůrčí pohodlností starších olomouckých výtvarníků...“ „...ti lidé nejen moderně malují a tvoří, ale i cítí, a je to přirozené“.¹² Na tradiční vánoční výstavě KPU už skupina mladých výtvarníků vystupuje jako celek, jako rovnocenný partner starší generace. To, co je spojuje, je spíše negace starého, jakási revolta než konkrétní program, který by se přesně týkal formy výtvarného projevu. Rok 1935 znamenal pro skupinu mladých výtvarníků získávání nových pozic jak v KPU, tak i v celém uměleckém životě olomouckém. Skupina pokračuje v tradici každoročních podzimních samostatných výstav.¹³ Výstava se setkala s velkou pozorností tisku. Mladí výtvarníci na ní jasně prokázali svou svébytnost, svůj specifický názor na svět, nové vidění skutečnosti. Tyto nové netradiční postupy se staly v malých poměrech pobuřující a proto se setkáváme na stránkách některých místních novin například s takovýmito posouzeními: „... je výstavou, která neměla být nikdy uspořádána, nemá-li se odpuditi i těch několik málo zájemců o umělecké výstavy v Olomouci...“ „...KPU v Olomouci přinesl „Skupině“ velkou oběť uspořádáním této výstavy a i riziko do budoucnosti“.¹⁴ Ostatní noviny už nejsou tak kritické, i když mají různé výtky: „... je asi letos slabší než vloni zejména po stránce sochařské, ale na druhé straně je tu řada velmi hodnotných obrazů“.¹⁵ Někde se dokonce setkáváme i s kladným hodnocením: „... A. Beran přináší mnoho nového a jeho umění se vyvíjí ve svých jednotlivých složkách velmi harmonicky“.¹⁶ Někteří příslušníci mladé výtvarné olomoucké generace se snaží programově přesáhnout hranice regionu a uplatňovat se v již zavedených výtvarných spolcích. Není to snadná záležitost, ale přesto se to postupně daří. Někteří jsou již v roce 1935 přijati za členy Brněnské skupiny.¹⁷

Rivalita staré a mladé generace trvá neustále. Tyto spory se nejostřeji ventilují v průběhu pravidelných vánočních výstav, které pořádá KPU a na nichž se účastní jak stará, tak i mladá generace společně. V tisku se pak setkáváme s nejrůznějšími hodnoceními. Našinec již tradičně se snaží mladou generaci zdiskreditovat v očích čtenářů i diváků a napadá ji z úplně protichůdných pozic. „Ani stopy po hledání, průbojnosti i odvaze, naopak stařecké ulpění na nemožné ideologii“.¹⁸

V roce 1936 se mladí výtvarníci společně prezenovali až na pravidelné vánoční výstavě, kde se velmi ostře projeví rozpory mezi mladou a starší generací. Vyvinula se ostrá diskuse v tisku. Zároveň byla porušena tradice vystavit všechno, co jednotliví tvůrčí dodali. Zde se již začaly realizovat představy mladých, kteří i organizačně se začali chápat vesla. Čtyřčlenná jury mnoho prací nedoporučila k vystavení. Mnozí tvůrčí odmítli výstavu obeslat. Na výstavě se prezentovalo mnohem méně autorů než bylo zvykem.¹⁹ Po této rozporuplné výstavě

již bylo zřejmé i olomoucké veřejnosti, že uvnitř výtvarného dění dochází k rozporům, že vlastní KPU už není schopen organizačně udržet tak různorodý kolektiv, už ani nemluvě o jednotě výtvarného výrazu. Snad byl nutný tak hluboký rozpor, aby si mladí uvědomili, že musí i organizačně postupovat jako celek, který by se stal jasnou protiváhou konzervativismu. Mladí výtvarníci hledají nové formy, chtějí se co nejvíce přiblížit divákovi, pěstovat své umění. Instalují své výtvořky v prostorách Drápalovy kavárny a tímto nezvyklým činem v olomouckých podmínkách vyvolávají ostrou polemiku. „Můžeme však potvrdit, že jest více lidí v této kavárně, kteří soudí, že právě milovníci umění hledají dobré obrazy a originály na uměleckých výstavách — nikdy však v kavárně“.²⁰ „Vždyť umělecký originál v kavárně není nic, nad čím by se mohl milovník pravého umění pozastavovati, kavárny pokryté v Paříži kresbami slavných umělců to alespoň dokazují“.²¹ Mladí přešli do ofenzívy. 17. 3. 1937 zahajuje Skupině mladých společnou výstavu předseda KPU dr. B. Vybíral, který velmi dobře postihl ten základní moment, který spojuje tuto mladou generaci ke společnému vystoupení a k hájení svého programu, a ve svém vystoupení říká: „Čím dále tím více bylo zřejmo, že umělecký dorost, který se vracel ze studií domů, do Olomouce, vyrostl v jiném prostředí a nová doba že jej postavila před nové umělecké problémy, pro něž bylo teprve nutno získati širší kruhy obecnosti, s nímž bylo nutno počítati při nákupu uměleckých děl“.²²

KPU přijal s jakýmsi ulehčením formování Skupiny mladých, protože tímto se zbavil četných útoků na svou činnost a stál vně všech tvůrčích sporů, i když otázky organizační i nadále ve velké míře za Skupinu mladých vykonával. Činnost klubu přátel umění byla velmi široká a mnohostranná. Od vzniku republiky byl střediskem jak umělecké, tak i osvětové činnosti ve městě, byl i jakýmsi pojítkem s centry — s Prahou a Brnem. Přinášel svým členům nejen informace, ale umožňoval i výhodné nákupy uměleckých děl a tím i do jisté míry zabezpečoval alespoň příležitostně koupě uměleckých děl svých členů výtvarníků. Můžeme říci, že jeho stěžejním úkolem bylo organizačně usměrňovat a řídit olomoucký kulturní ruch a býti spíše mluvčím konzumentů, diváků či vnímatelů, než vlastních tvůrců. V průběhu trvání tohoto spolku se postupně upustilo od toho, aby byl předsedou výkonný umělec, jako bylo v jeho počátcích, kdy předsedy byli K. Wellner, J. Pelikán, a vlastní vedení klubu bylo reprezentováno laiky, kteří svůj volný čas věnovali umění. Mladé nastupující generaci výtvarníků v polovině třicátých let, kterým šlo o užší kontakt mezi sebou, o vzájemnou diskuzi, o řešení teoretických i praktických problémů umění, tento čistě organizační vztah nemohl plně vyhovovat. To byl také jeden z důvodů vytváření se SOV, avšak v rámci KPU, který přeci byl jen jakousi pevnou organizační záštitou. Je samozřejmé, že mezi starší a mladou generací vznikaly třecí plochy, které však představenstvo KPU vždy taktně řešilo. Celý tento proces kvasu a hledání organizační formy nového spolku či sdružení vyvrcholilo 4. 4. 1937, kdy se sešla valná hromada nově založeného spolku výtvarníků a přípravný výbor dal hlasovat. Přítomní si ze svého středu zvolili výbor, který se během trvání skupiny změnil jen minimálně, o čemž svědčí desetileté funkční období předsedy malíře Aljo Berana.²³

Chceme-li se dopátrat hlavního smyslu vzniku SOV, musíme souhlasit se slovy předsedy KPU — tedy snaha po vyčlenění, hledání opory mezi sebou. Důležitý byl také moment vymanění se z uzavřeného regionalismu, který omezoval rozvoj uměleckých osobností. Vlastní význam a program Skupiny stručně vysvětlil nově zvolený předseda na valné schůzi konané dne 4. 4. 1937: „Nejsme zatíženi žádným úzkým programem regionalismu ani vyznavači určitého malířského nebo sochařského směru. Půjde nám ale vždy o cesty hledačské a průbojné, o dobré a poctivé současné umění — o umění živé. Naše umělecké projevy budou vždy výrazem života a doby, ve které žijeme, náš růst půjde tak, jak život sám, jehož vývoj se nedá ničím zadržeti. Náš spolek nabyl dnes pevné právní normy, není

to již volné sdružení, plynou nám z toho závazky pro veřejnost, ale též povinnost upřímného kamarádství a pocit pospolitosti“.²⁴

Vlastní výstava SOV byla hodnocena zdrženlivě. „Je obtížné podati alespoň přibližně objektivní charakteristiku umělců a jejich děl, s kterými se setkáváme na této výstavě. Neboť většina z 28 vystavujících jsou zcela mladí umělci ve vývoji, s problémy moderního pojetí umění úzce spojeni, kteří v současné době, nabití dramatikou, podstupují těžký a vysilující boj“.²⁵ Na podpoření svých výtvarných snah si zvala SOV hosty, kteří svými zralými díly poukazovali na správnou cestu, kterou se Skupina dala. Ať již to byli Ant. Procházka a L. Procházková, J. Weiner (J. Weiner — Král), Fr. Malý, Jar. Král, P. Dillinger a další. Tento způsob prezentování i hostů na pravidelných výstavách SOV podporoval vlastní skupinu, ale umožňoval i stálou konfrontaci mladých výtvarníků s tehdejšími představiteli kvalitní střední generace. Stejně tak se snažili i členové SOV se stát členy jiných výtvarných sdružení. Byť to byl již zaniklý prostějovský Reysek či zpočátku hostování, později členství ve Skupině výtvarných umělců brněnských, či v pražském Mánesu. Vánoční výstava KPU 1937 jen potvrdila odlišnost pojetí výtvarného projevu mladé skupiny a představitelů střední a nejstarší generace. Místní tisk si stěžuje na nesourodost, naivně dělí vystavovaná díla na tzv. galerijní a produkty mladé generace.²⁶ Činnost skupiny se nesoustřeďuje jen na výstavy v Olomouci, ale pokládá si přímo za povinnost se prezentovat jak samostatně na různých výstavách, tak i souborně, popřípadě jinou formou, jako např. návrhy scén (Šolc), diplomů (Beran, Michalík), architektonické plány (br. Šlapetové).²⁷

Rok 1938 znamená programové společné vystoupení SOV. Mezi již stálými členy se objevují nová jména, přinášející i svůj nový specifický výtvarný projev (Dvorský, Horáková). Veřejností i tiskem jsou tito mladí většinou přijímáni se sympatiemi a jarní výstava potvrzuje životnost tohoto spolku a jeho již pevné místo v regionálním kulturním životě.²⁸ Závěr roku 1938 byl těžký a komplikovaný, mezinárodní napětí a nejistota ještě více sdružovala mladé výtvarníky. SOV už nebyl pouze výtvarným sdružením, stal se jim i jakousi morální oporou ve složitých situacích. I za změněných podmínek se nevzdávají svého programu a pokračují snad ještě intenzivněji ve své práci. Organizačně se pevněji přimknou ke KPU, v němž vidí svou oporu, avšak umělecky se neochvějně drží svého programu. Jarní výstava 1939 byla organizačně ohrožena, ale přesto se konala — díky nesnížené obětavosti členů SOV v náhradních prostorách pavilónu ve Smetanových sadech.²⁹

Rok 1940 zastihuje SOV v plné činnosti. Prezentují se v lednu v Moravské Ostravě. „První tato výstava olomouckých výtvarníků u nás překvapuje svou vysokou uměleckou úrovní a celým obsahem“.³⁰ Členové skupiny, kteří vystavovali: Beran, Fišárek, Dvorský, Helclová, Menšík, Rožánková, Horský, Kučera, Hřivna, Svolinský, Makovský, Bartoňková, Lenhart, Šolc, Hořínek, Navrátil, Drábek, Šlapeta.³¹

Výroční valná schůze, konaná v září 1940, hodnotila uplynulou práci SOV. Bylo konstatováno, že se skupina účastnila v uplynulém období výstav v Brně, Moravské Ostravě a Olomouci. Jako členská prémie byl vydán dřevorit člena skupiny Karla Svolinského.³² IV. členská výstava SOV se uskutečnila ke konci roku 1940 a setkala se s protichůdnými ohlasy, i když snad kladná odezva byla ve většině. „SOV je nejmladší výtvarnický spolek moravský, který chce budovat v Olomouci solidní tradici výtvarnou, jak její stopy pozorujeme z dob velkých uměleckých slohů v minulosti. Za tři léta svého trvání se SOV projevila vícekrát šťastně a iniciativně...“ „Sympatická Skupina, která nepěstuje umělecké starousedlictví ani nehřeší divokým a koketně prázdným novotařením za každou cenu...“³³ 17. listopadu 1940 byla zahájena v Olomouci proslovem doc. dr. A. Kutala výstava SOV, která přispěla ještě více k zpopularizování Skupiny. Vcelku byla výstava přijata kladně, i když se našly výjimky, a to hlavně

v provinčním tisku. Mnozí diváci a kritici, zvyklí na primitivní realismus, jsou zaskočeni a snaží se najít oporu ve svém nesouhlasu s tehdy oficiálně propagovaným nacistickým uměním. „*Tento kosmopolitický překultivovaný aristokratický estetismus mohl a může snad hovět a vyrůstá z citu a duchovních potřeb francouzské zdegenerované Paříže, avšak pod naším nebem mohou a musí vyrůst jiné a plnější umělecké výtvarné květy*“.³⁴ Avšak v těchto novinách se setkáváme s velmi kladným hodnocením, stále ještě je ponechán prostor pro relativně svobodné tvůrčí rozvíjení Skupiny. Členové SOV se vědomě angažují v uměleckém životě, snaží se prosazovat své myšlenky v tisku, o čemž např. svědčí rozhovor předsedy na stránkách Pozoru, kde velmi jasně říká: „*Nejsme zatíženi žádným úzkým programem. Nechceme nikoho omezovat... podmínkou je řemeslná dokonalost*“.³⁵ Stejně i výstavy jednotlivců jsou vždy prezentovány jako výstavy členů SOV.³⁶ Celá skupina se prezentuje na společné výstavě v Prostějově, kde jasně svou uměleckou hodnotou a instalací převyšuje značně všechny dosavadní výstavy v Prostějově a poukazuje na kvalitu všech vystavujících.³⁷ Na podzim roku 1941 se koná členská výstava SOV v Brně.³⁸

SOV se intenzivně účastní všech akcí pořádaných KPU, ať již jsou to výstavy či práce na členských premiích, přednáškách apod. Na území protektorátu byly pořádány výtvarné výstavy pod názvem „*Národ svým výtvarným umělcům*“. Byly to akce, které měly do jisté míry sdružovat a usměrňovat výtvarný život, umožňovat vystavovat i neregistrovaným výtvarníkům. Členové SOV stáli vždy na umělecké špici těchto výstav a jejich účast na nich jim umožňovala i relativně svobodnou vlastní spolkovou činnost.³⁹ Již na počátku okupace stála před každým umělcem velmi ožehavá otázka, jak umělecky i lidsky reagovat na útlak a nesvobodu v Protektorátě. Řešit to pasivitou, ústupem do soukromí, anebo pokračovat aktivně v tvorbě a vystavovat, tedy prezentovat své dílo. SOV se rozhodla pro druhou možnost, pro aktivitu, vyslovovat se o celkové situaci v rámci svých možností a schopností. Výtvarný výraz skupiny se diametrálně odlišoval od nacistických představ o umění a přesto skupina vystavovala, bylo to snad za cenu jistého kompromisu. Do SOV byl německými úřady nasazen umělec pochybných kvalit (Záleský), který by normální cestou nikdy neměl naději na přijetí za člena. Tento se stal jakousi zárukou pro německé úřady, avšak došlo k několika incidentům, z nichž jeden se stal pro skupinu téměř osudným.⁴⁰ SOV se podařilo ve velmi komplikované době pod stálým tlakem, prověřováním a kontrolou si udržet svou vlastní výtvarnou podobu, pokračovat ve svých vystoupeních na veřejnosti, aniž by slevili její členové ze svých představ o moderním výtvarném projevu.

SOV pořádá na jaře 1942 svou pravidelnou členskou výstavu, která dokazuje svébytnost této skupiny, programovou činnost, určitou kontinuitu s předcházejícím obdobím, jakousi spolkovou standardnost, která se stále jasněji ukazuje s vlastním trváním spolku.⁴¹ Na tuto výstavu vzápětí navazuje výstava Skupiny v Brně, kde už se Olomoučtí představují podruhé. Úvodní slovo na zahájení za členy Skupiny pronesl předseda. Tedy výtvarníci sami jako praktici si suplují funkci teoretiků. Sami vystavují a obhajují svá díla.⁴² Jak již v úvodní části bylo řečeno, byla otázka pronikání a uplatňování Skupiny v centrech výtvarného snažení jedním ze základních problémů mladého vedení. Systematicky se toto začalo uskutečňovat v roce 1943, kdy byla otevřena stálá výstavní místnost v Praze a kde se systematicky začali prezentovat jak jednotlivci, tak i celá skupina. V Lidových novinách se objevila kritika, která velmi komplikovaně, avšak velmi málo přemýšlivě si vybrala to nejjednodušší vysvětlení při hodnocení této výstavy: „*Timbr moravské sensitivity proti české kontemplativnosti jako i regionální osobitost, již se spolek svou činností dovolával, nelze tu zatím vyhmátnout*“.⁴³ Autor těchto řádků poněkud naivně uvažuje o jakémsi fiktivním regionálním programu. SOV nešlo nikdy o regionalismus v puritativním slova smyslu, neuvažovali o jakési moravské sensitivity a oddělovat ji od

nějaké české kontemplativnosti je poněkud prostomyslné.⁴⁴ Ještě v témže roce pořádá Skupina druhou pražskou výstavu pod názvem „Haná v kresbě“, kde se představila 12 výtvarníky a 54 kresbami. Sami výtvarníci, členové SOV, chtěli nějak specifikovat svou tvorbu, chtěli upozornit na zvláštnosti svého prostředí, možná také zčásti pod dojmem a vlivem tisku, který je chtěl takové vidět. Tyto rozsáhlé akce byly umožněny zřízením stálého sekretariátu, který vyřizoval všechny organizačně náročné podniky. K řadě výstav v Olomouci i jiných městech, k individuální účasti na různých výstavách k přednáškám a osvětovým akcím se přidružila i publikace J. Pacáka „Mladé umění na Hané“, která velmi fundovaně rozebírá pět let trvání SOV. Publikace měla velký význam pro popularizování SOV a je sama důkazem životnosti a cílevědomosti mladých výtvarníků, kteří za pouhých pět let trvání své skupiny tak vehementně uplatňují jak svůj osobní, tak i společný umělecký program. Na jaře 1943 SOV otevírá komorní výstavu pod názvem „Od inspirace k dílu“ — kresby, náčrty, akvarely, tempery a plastiky. Výstavy se účastní nejen členové, ale i tzv. mimořádní členové. Na X. členské výstavě SOV vystavují i hosté.⁴⁵ Jedním z důležitých problémů jsou olomoucké výstavní místnosti, které jsou nedostačující. Definitivně se tato otázka vyřešila až po osvobození. V roce 1943 se k původním prostorám KPU přidružil výstavní salón Prombergrův. Ve válečných letech se stává Zlín centrem výstav relativně vysoké umělecké úrovně, zahrnující oblast protektorátu. I na té půdě se začínají prosazovat členové SOV, což je pro výtvarníky v tomto období nejvyšší možné fórum.⁴⁶

SOV si razí cestu výtvarným životem. V roce 1944 sdružuje 28 výtvarníků z celého tzv. Protektorátu, jejichž význam již zdaleka nebyl jen regionální. Vztahy s Prahou se stále více rozšiřovaly a prohlubovaly.⁴⁷ Začíná fungovat promyšleně vedená organizace, byl vytvořen sekretariát vedený tajemníkem (A. Hlavou). V Praze v období od 10. 8. 1943 do 1. 5. 1944 bylo uspořádáno 10 výstav, na kterých se prezentovala většina členů SOV.⁴⁸ SOV se snaží podpořit svou činnost fundovanými teoretickými rozborů. Zatímco v prvních letech svého trvání tuto činnost suplují výtvarníci sami, později se snaží zajistit tuto mezeru tzv. externími spolupracovníky, ať již to byl doc. Kutal či prof. dr. J. Pečírka.⁴⁹

První polovina roku 1945 se nesla v napětí a očekávání konce války. Jaro tohoto roku pak nebývale uvolnilo jak vlastní tvůrčí, tak i organizační síly umělců. 19. května se konala slavnostní schůze SOV, z které byly vyslány pozdravné zdravice prezidentu republiky, Rudé armádě a maršálu Stalinovi. Skupina se musela vypořádat s vlastními problémy, a to především vyloučení malíře Fr. Záleského, který byl spolku vnucen okupační správou a který nespĺňoval základní kritéria pro vstup do SOV.⁵⁰ SOV získala také nové výstavní prostory, o které již léta usilovala, a to bývalou Střelnici, která byla postupně upravena na důstojné výstavní místnosti.⁵¹ Jednou z prvních rozsáhlých akcí, kterou organizovala SOV a která měla význam nejen kulturní, ale i politický, bylo zahájení vzpomínkové tryzny a výstavy za osm olomouckých kulturních pracovníků, kteří zahynuli v průběhu války. Byli to marxistický estetik a literární kritik Bedřich Václavek, pokrokový levicově orientovaný režisér Oldřich Stibor, nakladatel a propagátor hodnotné literatury Čeněk Beran, pracovník KPU a dlouholetý jeho tajemník Janíček a další. Zahájení a vlastní výstava se setkala s velkým ohlasem veřejnosti.⁵²

Ve vývoji SOV nastává nová etapa neobyčejně tvořivého období, naplněného ve velké míře prací organizační a propagátorskou. Mění se i struktura kulturního života. Dochází k organizačním změnám, vytváří se tzv. Blok výtvarných umělců země Moravskoslezské, v kterém je sdruženo pět moravských spolků: Aleš — Brno, SVUM — Hodonín, SOV — Olomouc, Sdružení umělců slezských v Opavě, Moravskoslezské sdružení výtvarných umělců v Ostravě. První výstava Bloku probíhala v říjnu 1946 a stala se důstojnou přehlídkou celé výtvarné

Moravy. O kvalitě výstavy svědčil také velký výběr. Z tisíce obeslaných prací bylo po přísném výběru vystaveno pouze 238.⁵³ Blok neměl vyhraněný výtvarný program, snažil se o organizační sdružení všech hodnotných proudů výtvarné Moravy. SOV velmi rychle začala uplatňovat své ideály, své teoretické představy vztahu mezi umělcem a vnímatelem, které byly v průběhu války samozřejmě velmi těžko realizovatelné. Výtvarníci se obraceli svými díly k pracujícím, k dělníkům. Tak např. v listopadu 1946 probíhá v podniku Agrostroj v Prostějově výstava obrazů a soch SOV. Podobná výstava se také uskutečnila i v továrně Olfedo v Olomouci.⁵⁴ V těchto akcích pokračovala SOV dále. „Na Šumpersku ve 12 průmyslových závodech byla uspořádána výstava obrazů Skupiny moravských výtvarníků v Olomouci (jak se SOV přejmenovala) pod názvem „Kýč a umění v malém bytě“. Obrazy zhlédlo téměř 10 000 občanů, zejména dělníků a dělnic, neboť výstava byla instalována hlavně v závodních jídelnách.“⁵⁵ SOV pokračuje i v prosazování své existence. První poválečné výstavě je věnována neobyčejná pozornost. Je zahájena 30. 11. 1946 a mimo stálých členů vystavují hosté z celé republiky.⁵⁶ Práce skupiny již přesahují olomoucký region, i když víme, že ve své podstatě regionální nikdy nebyla. Tuto skutečnost chce také podtrhnout ve svém názvu a mění název na Skupinu moravských výtvarníků. Prohlubují silné společenství, kde někteří z jejich členů stojí na špici moravské výtvarné kultury. Účastní se pravidelných výstav Bloku, kde právě s širší prezentací jasně vystupují takové osobnosti jako Dvorský, Beran, Menšík a další.⁵⁷ SOV vědomě uskutečňuje kulturní program nové republiky, kde velmi cílevědomě rozšiřuje své umění mezi nejširší vrstvy. Při otevření výstavy v Prostějově v závodě Wikovák řekl předseda skupiny: „Touto výstavou jste nám umožnili uskutečňovat část kulturního programu nové republiky, jež hájí spravedlivou zásadu, že lid musí být nositelem kultury“.⁵⁸ Činnost SOV je mnohotvárná, vystavují jako celek např. ve Šternberku,⁵⁹ či jako jednotlivci — A. Beran v Brně soubor monotypů.⁶⁰ Největší kulturní akcí roku 1948 se stala výstava „100 let českého národního života“, uspořádaná v Kroměříži. V rámci této výstavy se v Olomouci uskutečnila reprezentativní výstava „100 let výtvarné Moravy“, která soustřeďovala díla malířů a sochařů narozených, žijících nebo tvořících na Moravě v posledních 100 letech. Ze soutěže na plakát vyšel vítězně návrh A. Berana.⁶¹ SMV se účastní veřejného kulturního života nejenom svou tvorbou, ale i cykly přednášek z oblasti umění a kultury. Každou sobotu od 8 hod. ráno přednášejí členové SMV v Domě umění pro školy KSČ. Tento cyklus je jen částí velkorysého programu, který si stanovil SMV na první pětiletku. Aktivita SMV se projevuje i v práci na instalaci Krajské výstavy KSČ, v návrhu na barevné okno v Divadle Oldřicha Stibora (Beran, Menšík, Kučera, Šolc).⁶² K dalším kulturně politickým činům patří akce pro sblížení s venkovem, kde si SMV vytyčila program umělecky ztvárnit obce, které vykazují nejlepší pracovní výsledky. Část z tohoto programu se uskutečnila. Jednotliví tvůrci si rozdělili obce, které měly nejlepší pracovní výsledky. Tak např. A. Kučera — Drahanovice, B. Dvorský — Kozlov a další.⁶³ V únoru 1949 se podstatně mění výbor SMV.⁶⁴ Vlastní práce skupiny jako by byla narušována již blížícími se organizačními změnami. SMV již nevystavuje samostatně, ale v rámci výstav celého kraje, čímž dochází k jakési roztříštěnosti původní návaznosti členů na Skupinu. Ztrácí se těžce vybudované kontakty a vlastní činnost nabývá charakteru regionálního v negativním slova smyslu. Je to období prudkých zvrátů a změn, kdy staré je odstraněno a nové nemělo ještě čas se rozvinout.⁶⁵ Rok 1951 znamená velký zlom jak v organizaci, tak i ve vnitřním životě SMV. Vytváří se krajské středisko výtvarných umělců v rámci nového Svazu československých výtvarných umělců. Krajské středisko se snaží pokračovat v tradicích SMV a navazovat aktivní vztahy k nejširší divácké veřejnosti, o čemž svědčí např. putovní výstava v okolních JZD.⁶⁶

Členové SMV plně chápou přednosti nové organizační struktury a stávají se

aktivními tvůrci programu nového Svazu. Tímto jasným přihlášením se k novým perspektivám výtvarného vývoje se překlenuje období plné nejistot a uměleckého tápání.

Při rozboru vlastní tvorby SOV se dostáváme poněkud na problematickou půdu. My jsme se zatím zamýšleli nad otázkou vnějšího růstu skupiny, nad jejím vlivem na olomouckou i mimoolomouckou veřejnost. Budeme-li chtít rozebrat umělecká díla, která vznikala v období trvání skupiny, zjistíme poměrně malou výtvarně názorovou příbuznost. Překážkou při důsledném sledování výtvarné produkce bylo také to, že členská základna byla neustále v pohybu. Kolem stálého jádra se pohybovalo mnoho dočasných členů, kteří nesplynuli se skupinou a odcházeli. Když budeme hledat, co tuto skupinu prezentovalo, to, co bylo společným programem, zjistíme, že jak malířským, sochařským i architektonickým krédem všech členů byla modernost, volnost, progresivita. Otázky velmi podstatné, ale zároveň velmi vágní, které však umožňovaly jednotlivým výtvarníkům jít si svou vlastní cestou za svým uměleckým výrazem, avšak tento program vylučoval z jejich středu konzervativismus, rutinu, zkostnatělé výtvarné představy, což pro regionální poměry bylo nesmírně odvážným činem.

P o z n á m k y

- ¹ Josef Bartoš, Konference o regionálních dějinách, Olomouc 1963, str. 27.
- ² Arnold Hauser, Filosofie dějin umění, Praha 1975, str. 206.
- ³ Věra Beranová, Člověk ve výtvarném umění, Výtvarný život č. 2, 1976.
- ⁴ V. Brožík, Hodnoty, normy a projekty světa, Bratislava 1969, str. 130.
- ⁵ José Ortega y Gasset, Úkol naší doby, Praha 1969.
- ⁶ Hauser, 1. c., str. 212.
- ⁷ Mezi jinými (Beran, Doležal, Dvořáček, Hohaus, Hradečný, Lasák, Rožánková, Smítal, K. Tříška, Václavek, Gabriel, Havlíček, K. Lenhart, J. Tříška).
- ⁸ Index, 4. roč., č. 1 (1932), j-h.
- ⁹ Našinec 22. 12. 1932.
- ¹⁰ Moravský večerník 19. 12. 1932.
- ¹¹ Index, roč. V, 1933, str. 10.
- ¹² České slovo 29. 9. 1934.
- ¹³ Vystavovali: Bartoňková, Beran, Doubrava, Havlíček, Homola, Hořínek, Hrádek, Hřivna, Kovář, Kučera, Provazník, Svolinský, Šolc. Moravský deník 6. 10. 1935.
- ¹⁴ Našinec 6. 10. 1935, zn. J. A. V. (Vyhlídal).
- ¹⁵ Moravský deník 6. 10. 1935.
- ¹⁶ Pozor 5. 10. 1935.
- ¹⁷ „... nově přijatí členové skupiny Bartoňková, Beran, Gabriel, K. Lenhart.“ Lidové noviny 30. 8. 1935.
- ¹⁸ Našinec 21. 12. 1935, sig. J. A. V. (Vyhlídal).
- ¹⁹ Nevystavovali: Hoplíček, Kopřiva, Žižka, Pelikán, Šolc; nebyly přijaty práce Schöna, Zabloudila. Moravský večerník 24. 12. 1936.
- ²⁰ Pozor 14. 3. 1937.
- ²¹ Moravský večerník 16. 3. 1937.
- ²² Tamt. 22. 3. 1937.
- ²³ Výsledky voleb: předseda A. Beran, místopředseda Hřivna, jednatel Šolc, pokladník Č. Beran, členové výboru Rožánková, Gabriel, K. Lenhart, ing. Vavřík, zapisovatel dr. Z. Fritz, revizoři Homola, Šural, zvolené jury: Beran, Gabriel, Rožánková, Michalík, Šolc, K. Lenhart. Moravský večerník 6. 4. 1937.
- ²⁴ Tamt. 10. 4. 1937.
- ²⁵ Tamt. 31. 3. 1937.

- 26 Našinec 17. 12. 1937.
- 27 Moravský večerník 10. 11. 1937.
- 28 Tamt. 12. 4. 1938.
- 29 Našinec 18. 5. 1939.
- 30 Moravskoslezský denník 21. 1. 1940.
- 31 České slovo 8. 1. 1940.
- 32 Skupina sdružuje 20 výkonných umělců a 70 členů přispívajících, předsedou byl opět zvolen A. Beran. Národní denník 6. 9. 1940.
- 33 České slovo 17. 11. 1940.
- 34 Moravská orlice 22. 12. 1940, Viktor Koplík, Prostějov.
- 35 Pozor 7. 2. 1941.
- 36 Lidové noviny, Brno 21. 11. 1941. Výstava A. Berana a K. Lenharta v Olomouci.
- 37 Našinec 20. 5. 1941.
- 38 Den 28. 9. 1941.
- 39 Lidové noviny, leden 1942, Výtvarnická přehlídka v Olomouci.
- 40 Mocí okupačních orgánů byla na výstavy doporučována díla Záleského.
- 41 Lidové noviny 25. 4. 1942. Moravský večerník 25. 4. 1942.
- 42 Lidové noviny 25. 6. 1942.
- 43 Tamt. 27. 8. 1943.
- 44 Výstavní místnosti SOV byly na tř. Viktoria v části Národní kavárny.
- 45 Katalog.
- 46 Lidové noviny 12. 6. 1943.
- 47 Moravské slovo, Brno, II. vydání, 11. 5. 1944.
- 48 Moravský večerník 11. 5. 1944.
- 49 J. Pečírka otevírá členskou výstavu SOV v lednu 1944, katalog.
- 50 Nezpracovaný archiv galerie v Olomouci.
- 51 Osvobozený Našinec 25. 5. 1945.
- 52 Pozvánka, soukr. archiv A. Berana.
- 53 Stráž lidu 6. 10. 1946.
- 54 Našinec 8. 11. 1946.
- 55 Nová politika 12. 1946.
- 56 Práce 30. 11. 1946.
- 57 Svobodné noviny, Brno 1947.
- 58 Wikovák, Prostějov 27. 1. 1947.
- 59 Svobodné noviny 5. 3. 1948.
- 60 Stráž lidu 17. 10. 1948.
- 61 Tamt. 7. 5. 1949
- 62 Tamt.
- 63 Tamt. 23. 6. 1949.
- 64 Předseda A. Kučera, místopředseda Dvorský, jednatel Šimáček, pokladník K. Lenhart, propag. ref. Beran, ref. míst. výstav Hořínek. ref. putov. výstav Doležal (sever), Tříška (jih), tech. ref. Rožánková, delegát do Svazu Drábek, kulturní referent Křupka, náhradníci Šolc, Buriánek.
- 65 1950 na podzim — výstava malířů a sochařů celého kraje. Práce 19. 11. 1950.
- 66 Stráž lidu 3. 11. 1951.

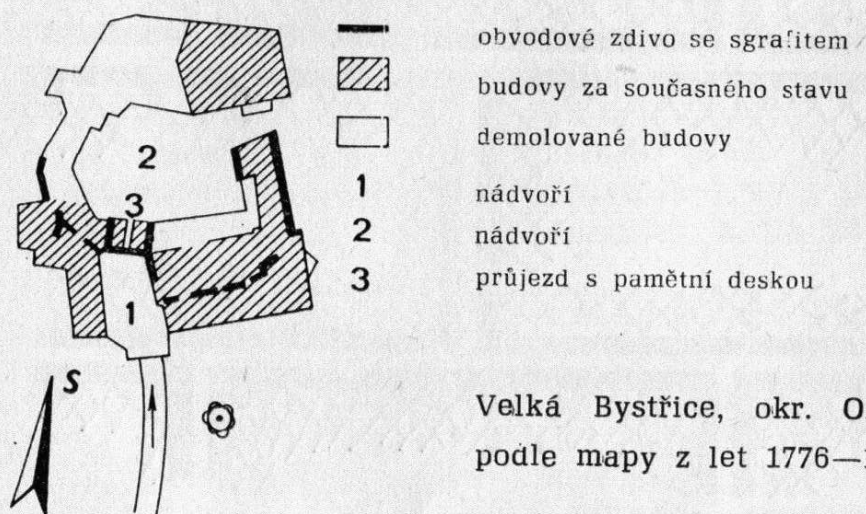
Přehled výstavní činnosti řádných, mimořádných členů a hostů SOV

		1937 Olomouc	1938 Olomouc	1939 Olomouc	1940 Mör. Ostrava	1940 Brno	1940 kresba Olomouc	1940 Olomouc	1941 Prostějov	1942 Olomouc	1942 Brno	1943 Olomouc	1943 kresba Olomouc	1943 Haná v kresbě Praha	1943 Letní soubor Praha	1944 Praha	1946 Olomouc	1948 SMV Uh. Hradiště
m — malíř s — sochař a — architekt j. v. — jevištní výtvarník																		
Bartoňková	s	•	•		•	•	•	•	•	•	•			•	•	•	•	•
Beran	m	•	•	•	•	•	•	•	•	•	•	•	•	•	•	•	•	•
Berka	m																	
Čížek	m																	
Doležal	s																	
Drábek	a			•	•		•	•	•	•	•	•	•	•	•	•	•	•
Dvorský	m	•	•	•	•	•	•	•	•	•	•	•	•	•	•	•	•	•
Ehlerová	m																	
Fňouková	m																	
Fišárek	m				•													
Gabriel	m	•	•	•	•	•	•	•	•	•	•	•	•	•	•	•	•	•
Gajdoš	m																	
Havlíček	s		•	•		•	•	•	•	•	•	•	•	•	•	•	•	•
Hejl	m																	
Homola	m	•	•	•		•	•	•	•	•	•	•	•	•	•	•	•	•
Horáková	m				•	•	•	•	•	•	•	•	•	•	•	•	•	•
Horský	m		•		•	•	•	•	•	•	•	•	•	•	•	•	•	•
Hořínek	s	•	•	•	•	•	•	•	•	•	•	•	•	•	•	•	•	•
Hroch	m																	
Hřivna	m	•	•	•	•			•	•	•	•	•	•	•	•	•	•	•
Hudeček	m																	
Kostroun	m										•							
Kučera	m				•	•	•	•	•	•	•	•	•	•	•	•	•	•
J. Lenhart	m	•	•		•	•	•	•	•	•	•	•	•	•	•	•	•	•
K. Lenhart	s	•	•	•	•	•	•	•	•	•	•	•	•	•	•	•	•	•
Makovský	s				•													
Menšík	m		•	•	•	•	•	•	•	•	•	•	•	•	•	•	•	•
A. Navrátil	a				•				•	•	•	•	•	•	•	•	•	•
VI. Navrátil	s				•	•	•	•	•	•	•	•	•	•	•	•	•	•
Pacák	m									•	•	•	•	•	•	•	•	•
Podzemný	a			•														
Podzemná	m							•										
Procházka	m			•				•	•	•	•	•	•	•	•	•	•	•
Procházková	m			•				•	•	•	•	•	•	•	•	•	•	•
Rožánková	m	•	•	•	•	•	•	•	•	•	•	•	•	•	•	•	•	•
Smital	m																	
Svolinský	m		•		•					•	•	•	•	•	•	•	•	•
Svolinská	s												•	•	•	•	•	•
Šlapeta	a	•	•	•	•			•	•	•	•	•	•	•	•	•	•	•
Šnajdr	m											•	•	•	•	•	•	•
J. Šimáček	j. v.											•	•	•	•	•	•	•
Šolc	s	•	•	•	•	•	•	•	•	•	•	•	•	•	•	•	•	•
J. Tříška	s																•	•
Vlodek	m											•	•	•	•	•	•	•
Vaculka	m											•	•	•	•	•	•	•
Záleský	m									•	•	•	•	•	•	•	•	•

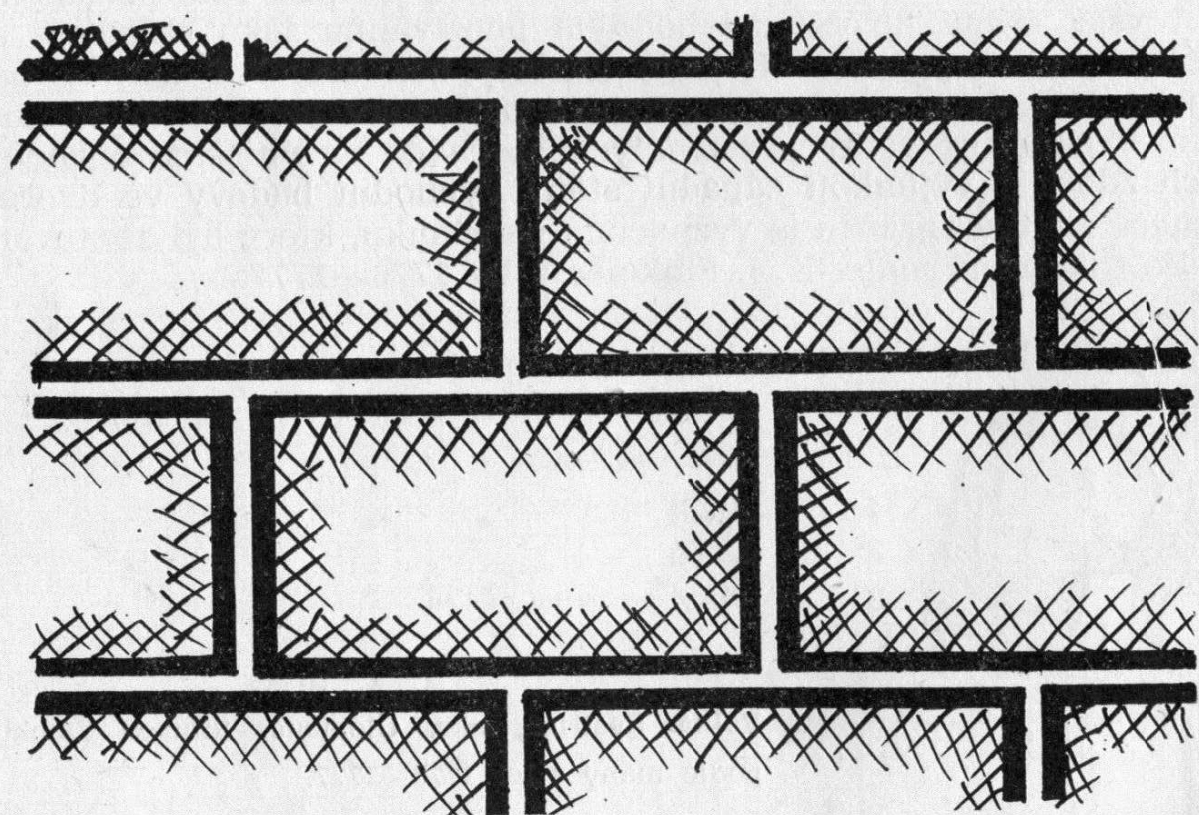
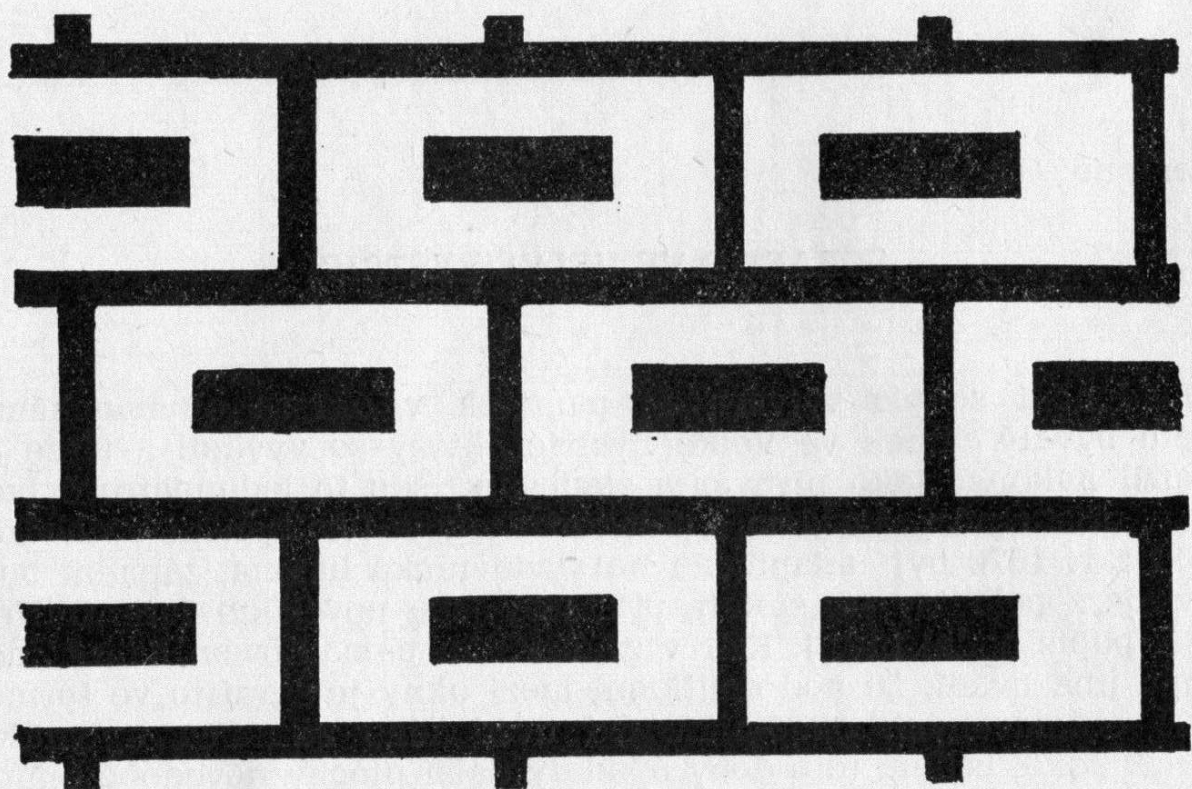
SGRAFITO VE VELKÉ BYSTŘICI

Evidenční soupis výtvarných památek v okrese olomouckém¹ uvádí bývalý zámek ve Velké Bystřici, který se vyvinul z tvrze a sloužil nakonec jako pivovar a sladovna. Jsou to jednopatrové budovy, přístupné průjezdem s pamětní deskou. Renesanční východní trakt z r. 1579 byl adaptován na sladovnická humna, západní budova je z poloviny 18. století, přístavby jsou novějšího data. Obširnější popis podal ing. J. Kšír v evidenčním památkovém listu.² Zde mimo jiné uvádí, že pod omítkami mezi okny je sgrafito ve formě silně orámovaných obdélníků. Od uvedeného záznamu uplynulo dvacet roků, během této doby opadaly další plochy novodobé omítky a přirozenou cestou se tak odkryly nové partie dobře zachované sgrafitové vnější výzdoby budov, narušené pekováním.

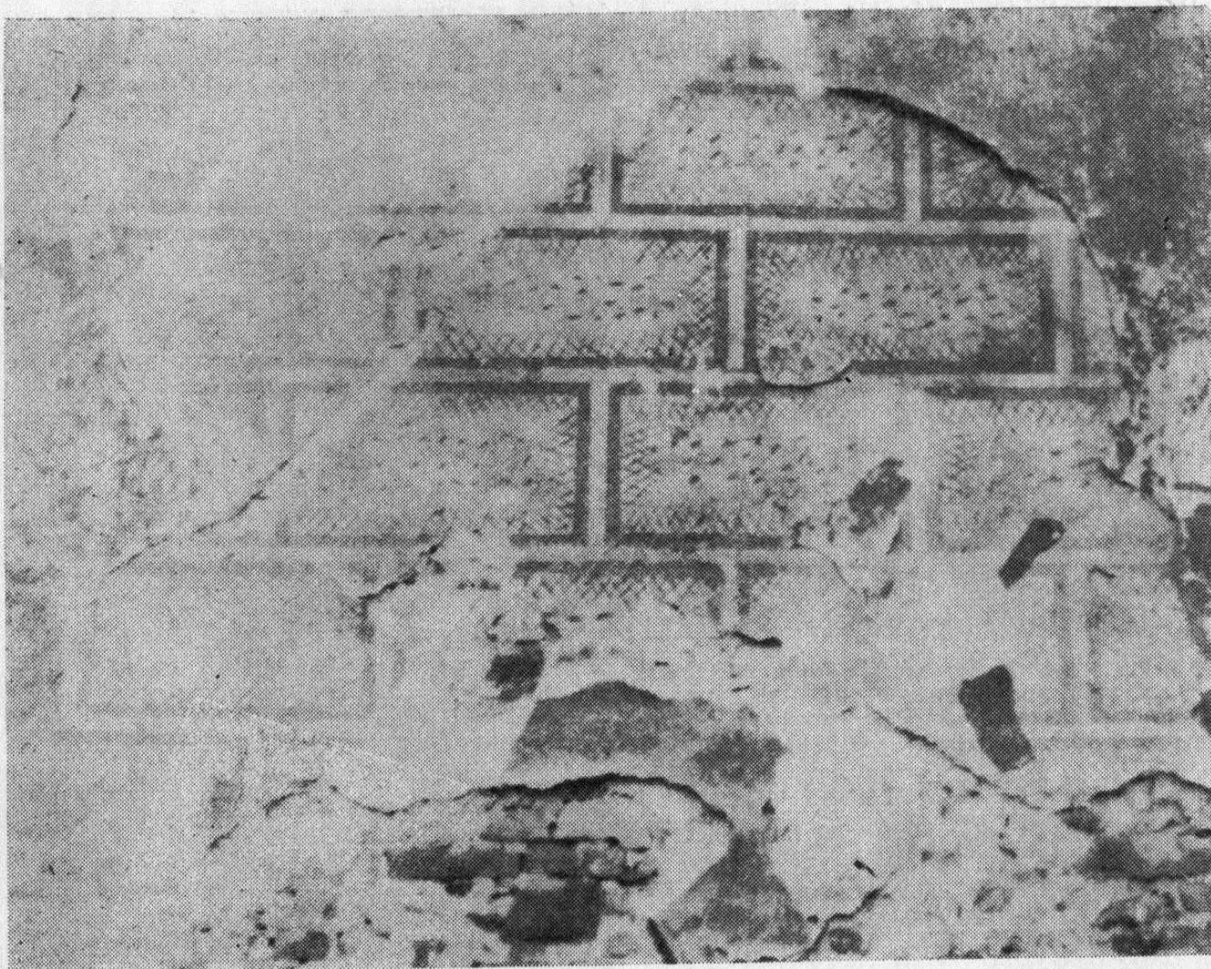
Podle záměrné mapy z roku 1776³ je možno ověřit, že z původních dispozic celého komplexu se dochovala asi polovina. Tato pozůstalá část však velmi utrpěla nevhodným používáním jako skladiště a posléze byla opuštěna. Objekty zůstaly bez stavební údržby po dlouhá léta. Přes všechny nepříznivé podmínky je sgrafito zachováno v poměrně velkých souvislých plochách na vnějších obvodových zdech s výjimkou západní stěny východní budovy ve dvoře. Situace zbytků sgrafita je vyznačena na plánu, který byl zhotoven podle rukopisné mapy K. J. Finkoira z let 1776—1777.



Velká Bystřice, okr. Olomouc. Situace zámku podle mapy z let 1776—1777.



Velká Bystřice, zámek. Typy sgrafita. Kreslil Vladimír Gračka.



Velká Bystřice, zámek. Sgrafito na zdivu východního zámeckého křídla. Stav r. 1974. Snímek V. Gračka.

Dochovaná sgrafitová výzdoba je dvojího typu. První typ silně orámovaný obdélníkový obrazec s vnitřním obdélníkem, má rozměry 84×47 cm, šíře rámuující linky je 5 cm; obdélník vložený do středu orámování má rozměry 37×11 cm. V současné době je povrchová vrstva sgrafitové omítky zbarvena krémově bíle, podkladová vrstva je černohnědá. Tento první typ byl zjištěn mezi okny a přízemním pásem jednopatrové budovy s průjezdem, dále v menší ploše nad oknem východní budovy a na západní stěně zčásti zachované budovy západní.

Druhý typ sgrafita tvoří obdélníky 85×46 cm, rámované linkou 3 cm širokou. Okraje obdélníků mají mřížované stínování, střed tvoří hladká plocha. Barevný odstín je obdobný jako u prvního typu, pouze povrchová omítka je světlejší. Tato výzdoba se zachovala ve větší ploše na východní stěně křídla východní budovy, fragment najdeme i na západní zdi téže stavební části. Nejlépe zůstalo

Velká Bystřice, zámek. Fragment sgrafita nad oknem východní budovy se zbytkem rostlinného motivu. Stav r. 1974. Snímek V. Gračka.

toto sgrafito zachováno pod omítkami jižní obvodové zdi. Tato část objektu byla v minulém století přestavěna tak, že starší obvodní zeď byla pojata do prostory sladovnického humna a tím chráněna před povětrnostními vlivy.

Velmi zajímavý je fragment sgrafita nad oknem východní budovy. Zde se zachoval celý obdélník, který má na svislém rámování zbytek rostlinného motivu; snad je to část okenní šambrány. Naskytá se otázka, zda není pod novější omítkou skryto pokračování nebo další podobný pás s rostlinným dekorem.

Datování uvedené sgrafitové výzdoby ve Velké Bystřici můžeme klást do období po roce 1576. Porovnáním s jinými analogiemi lze toto datování upřesnit: obdobný typ obdélníkové výzdoby, datované 1598, je na domě čp. 103 ve Slavonicích, prázdné obdélníky tvoří také výzdobu stěn Dačické brány. Sgrafito ve Velké Bystřici, jehož význam byl osvětlen v tomto stručném pojednání, zasluhuje konzervace a obnovy. Jeho záchrana by podstatně doplnila řadu památek tohoto druhu na Olomoucku.



P o z n á m k y

¹ Josef Kšíř, Evidenční soupis výtvarných památek v okrese olomouckém, Sborník SLUKO, odd. B II/1954, str. 98.

² Evidenční památkový list č. 540, kategorie II. Archív OSPPOP Olomouc.

³ K. J. Finkoir, Záměrná mapa Velké Bystřice a Mrskles, 1776—1777, 85×175 cm, měř. 1:2880, StA Olomouc, ŘKS Olomouc, inv. čís. 3420.

SDĚLENÍ

● Lidová umělecká tvořivost kraje Drážďany

Zachování a případný rozvoj lidové umělecké výroby má dvě charakteristické vývojové linie. První z nich usiluje o udržení tradiční lidové výroby v původních formách s archaickou výrobní technikou, dekorem i funkcí, kterou ověřily generace. Snaha nacházet pro prvky lidové umělecké výroby nové formy uplatnění a pokusy transponovat lidové umělecké výrobky do současného prostředí, to je druhá linie, která pokud se týká rozsahu nabývá čím dál většího významu.

V každodenním životě se neustále setkáváme s důkazy, že lidová tvořivost pod tlakem technické civilizace 20. století nezankla a že se nejen rozvíjí, ale především přeměňuje podle specifických podmínek dnešního života. Toto konstatování se nevztahuje pouze pro tradice v ČSSR. Při zhlédnutí výstavy Lidová umělecká tvořivost kraje Drážďany, která byla za spolupráce Vlastivědného ústavu v Olomouci a Krajského kabinetu pro kulturní práci v Drážďanech otevřena od 6. do 24. dubna v olomouckém muzeu, jsme se mohli přesvědčit, že existují podmínky pro další i když často kvalitativně odlišný rozvoj tradičních forem i v NDR. Rozdíl spočívá ve výraznějším posunu prvků typických v minulosti pro lidovou kulturu do oblasti užitého umění, které tak získává nové inspirační zdroje.

Z vystavených exponátů byla velká část vyrobena z keramiky, ze dřeva a z tkanin. Různé džbány, láhve, vázy, svícny nebo i dřevořezby dokumentovaly způsoby umocnění znaků původní lidové výroby v podmínkách moderní doby. V oblasti použití textilního materiálu byly mimo jiné vystaveny jedinečné ženské ozdoby vytvořené pomocí staré techniky drhání (makramé). Ve výstavní síni jsme našli celou řadu výtvorů, které se vyznačovaly tradičními vzory a přitom zpracovávaly obsahově aktuální témata. Obsahově jednotnou skupinu představovaly artefakty, jejichž tvůrci se inspirovali motivy z lidové slovesnosti. Naturalisticky zpracované dřevořezby zpestřily mozaiku ukázek zájmové činnosti občanů NDR.

Tradiční lidové umění bylo na výstavě reprezentováno produkcí slovanské lužicko-srbské národnostní menšiny. Návštěvníci měli možnost zevrubně se seznámit s lidovým uměním, ať už šlo o kraslice, výšivky, tvarované pečivo, dřevořezby a krojované loutky, se kterým se můžeme setkat na území Horní a Dolní Lužice. Z přežívání lidové tvořivosti v původních formách můžeme také předpokládat, že v minulosti byly v životě Lužických Srbů vytvořeny podmínky, které umožnily aktivní přetrvání řady jevů tradiční lidové kultury do dnešní doby.

Co říci závěrem? Výstava Lidová umělecká tvořivost kraje Drážďany byla výtečným inspiračním počinem v úsilí jak nahradit konzumentský způsob života ušlechtilou formou aktivního odpočinku a zábavy (problém, který se řeší i u nás). Jednou z nejvhodnějších cest je seznamovat s kulturním dědictvím lidu mladou generaci, která svými tvůrčími schopnostmi může některé tradiční jevy zpracovat obsahově i formálně v ideích moderní pokrokové společnosti.

M. Melzer

● „Holčovice 1377—1977“. Sborník prací k 600. výročí první dochované zmínky o obci.

V únoru 1977 vyšla péčí Místního národního výboru v Holčovicích (okres Bruntál) hodnotná a zajímavá vlastivědná publikace, jejímž cílem je seznámit

s krásnou a pozoruhodnou krajinou slezského pohraničí, málo známou, zejména pak s minulostí starší a novější i se současností obce Holčovice. První zmínka o ní je v tzv. dílčích listinách opavského knížectví z 18. dubna 1377, kde je ves jmenována jako „Luttendorf“, ale zdejší osídlení je jistě starší. Obec, prošlá zajímavým historickým vývojem, byla nově osazena po r. 1558 a tamní německé obyvatelstvo bylo za feudalismu i za kapitalismu rozděleno na evangelíky augsburského vyznání a na katolíky, což vedlo k nedobрым vzájemným rozporům a nepřírozeným vztahům také sociálním, kulturním a osobním.

Na vnitřním a vnějším ztvárnění sborníku, který má pěknou úpravu a pozoruhodný obsah, se podílel desetičlenný autorský kolektiv, jenž napsal celkem dvanáct statí a článků. Redaktorem knihy je PhDr. Jiří V. Musil, promován psycholog práce, jehož spolupracovníky byli prom. ped. Edgar Widhalm (oba upravili též příspěvky všech ostatních autorů) a Josef František Jindra. Výtvarně na knížce byli činní prom. ped. Josef Kvita, který pořídil též 28 fotografií v textu a 3 panoramatické fotografické přílohy, a Josef Kvita ml. Autory jednotlivých snímků byli Jaromír Kuča, dr. Ladislav Mezník a A. Vojtko. Perokresby (z nichž též tři mapky) a texty ke všem fotografiím jsou dílem dr. J. V. Musila. Sborník o 90 stranách textu vytiskl n. p. Moravské tiskařské závody, provoz 26 ve Valašském Meziříčí. Celkem vyšlo sedm tisíc výtisků; jeden se prodává za 7 Kčs.

Ve své úvodní kapitole „Šest set let Holčovic“, pojaté jako sociálně psychologicko-dějepisná úvaha a jako průřez celou publikací, upozorňuje PhDr. Jiří V. Musil na složitost společenského vývoje zdejšího obyvatelstva, odsunutého v roce 1945, kdy se skončilo jedno dlouhé období místních dějin. Zdůrazňuje nutnost stabilizace nynějšího obyvatelstva v prostředí nového domova, čímž jeho stať, pojatá vědecky, má zásadní platnost. Prom. učitelka Marcela Musilová v článku „Přírodní a zeměpisné poměry Holčovic“ seznamuje s polohou a povrchem Holčovic, ležících na severu bruntálského okresu na řece Opavici (dříve Zlatá Opavice), s geologií, podnebím, rostlinstvem a živočištvem, s komunikacemi, dopravou a autobusovým spojením, se sociálně správním postavením obce (má šest místních částí: Holčovice — dříve Dolní a Horní Holčovice, Jelení, Dlouhá Ves, Komora, Hejnov a Spálené). Kapitola dobře poučené autorky, doložená třemi mapkami, má velký význam pro turistický ruch a pro rekreaci individuální, podnikovou, odborářskou a pionýrskou.

V obšírné stati „Pohled do dějin“ probrali Dr. J. V. Musil a J. Fr. Jindra všechny důležité události z církevních, sociálních a politických dějin obce, při čemž věnovali zvláštní pozornost rovněž evangelickému a katolickému školství i veřejné škole, starým pečetím obce a jejích nynějších místních částí, správě obce, veřejnému a spolkovému životu dřívějších Holčovic. Pojednali o osobnostech, spjatých životem a dílem s Holčovicemi, činných veřejně, spisovatelsky a badatelsky v různých vědních oborech. Z nich je vhodné připomenout aspoň jednoho statečného muže, kterým byl ranhojič Jan Lenhert, stojící na počátku listopadu 1848 v čele účastníků ozbrojeného povstání bývalých robotníků. Závěrem své kapitoly si všimli zaměstnání obyvatelstva a výroby v minulosti.

Značné důležitosti pro propagaci obce je článek „Holčovické stavební památky“, který napsal dr. J. V. Musil jako člen Okresní komise státní památkové péče a ochrany přírody v Bruntále. Je v něm podán podrobný popis všech nemovitých kulturních památek: pozdně barokní katolický farní kostel z l. 1773 až 1774, domy čís. 43 (býv. evangelická fara z r. 1786), čís. 50 (empirová stavba poloměstského typu z r. 1810), čís. 5 (býv. zájezdni hospoda), čís. 52 (lidová stavba v osadě Komora), čís. 180 (dům s empirovými dveřmi a s jinými umělecko-historickými hodnotami), secesní budova uměleckého truhlářství z r. 1898 a dům čís. 113 (mezi býv. Dolními a Horními Holčovicemi). Jiná nemovitá

kulturní památka, evangelický kostel augsburského vyznání, byla demolována r. 1974. Součástí článku je slovníček odborných uměleckohistorických výrazů s vysvětlivkami.

Kapitoly o socialistické výstavbě Holčovic od osvobození obce 5. května 1945 sovětskou Rudou armádou a 1. československou samostatnou tankovou brigádou a pak zejména po Vítězství československého pracujícího lidu v únoru 1948 zůstanou navždy cenným pramenem a trvalým dokladem o obětavém budovatelském úsilí v pohraničních oblastech ČSSR, jež byly dříve osídleny německým obyvatelstvem, většinou zfanatizovaným hitlerovským fašismem a nepřátelským našemu státu a jeho lidu. Tyto kapitoly se vztahují ke všem úsekům socialistického budování, k výrobě a k ideové nadstavbě (školství, kultura, zdravotnictví, sport a rekreace). O budování obce ve všech oborech činnosti až do přítomnosti pojednávají ve svém zásadním článku „Holčovice po osvobození roku 1945“ Jindřich Černík a František Bystroň. Se skutečným obdivem čteme tuto kapitolu, seznamující s budovatelským úsilím a se závažnými splněnými úkoly, jak si je vytyčily a spolu s obyvatelstvem plnily stranické a státní orgány. Pěkným doplňkem je přehled funkcionářů Vesnické organizace KSČ, společenských organizací Národní fronty, místního národního výboru a práce v kultuře.

Poznání vývoje lesního hospodářství věnoval svůj článek „Lesnictví“ František Wolfschütz, ve stati „Dětský výchovný ústav v Holčovicích“ seznamuje Anna Tůmová s významným pedagogickým zařízením z r. 1954 pro převýchovu mravně narušené mládeže, spojeným se základní devítiletou školou, a v pojednání „Z dějin školy po roce 1945“ píše Vlastimil Pánek podrobně o vývoji této školy a o její práci až do přítomnosti, kdy v Holčovicích působí úplná základní devítiletá škola.

O velmi významném zdravotnickém a sociálním zařízení, založeném v r. 1951, pojednává v článku „Léčebna v Holčovicích“ dr. J. V. Musil. Jde o protialkoholní léčebnu, umístěnou v desítkě domků, jež jsou zbytkem bývalé osady Horní Holčovice. Léčebna je samostatným oddělením Krajského ústavu národního zdraví v Ostravě — psychiatrické léčebny v Opavě. Léčebna, v níž PhDr. Jiří V. Musil, promováný psycholog práce, působí, je známá svými léčebnými metodami, svým ojedinělým uspořádáním (vesnička) a zeměpisnou polohou nejen v ČSSR, nýbrž v celé Evropě. Stala se školící základnou lékařů — specialistů, sociálních pracovníků, sociálních kurátorů, pedagogů — defektologů a psychologů. O hlavních úkolech ústavu, který je důležitou složkou socialistického zdravotnictví, a o jeho významu pro zdraví pacientů a pro obec Holčovice informuje v článku „Společenské poslání léčebného zařízení v Holčovicích“ velmi poutavě MUDr. Ladislav Mezník.

Prom. ped. Edgar Widhalm ve stati „Zotavovna ROH Zlatá Opavice“ seznamuje s rekreačním zařízením, využívaným ročně asi 2200 rekreanty ze všech krajů ČSSR, členy různých odborových svazů. Jako poslední kapitola je podán „Přehled literatury o Holčovicích“, sestavený dr. J. V. Musilem a obsahující literaturu knižní a časopiseckou psanou česky a německy.

Hezkým doplňkem psaného textu jsou fotografie: pohledy na obec z různých míst, části obce z různých stran, významné budovy, nová výstavba, Dětský výchovný ústav, budova ZDŠ, mateřská škola, část protialkoholní léčebny, rekreační zotavovna ROH Zlatá Opavice, nemovité kulturní památky a pečeti.

Lze litovat, že staré německé texty listin a zápisů v knížce uváděné ve znění originálu nebyly přepsány podle pravidel, platných pro edici německých textů. Především platí pravidlo, že do r. 1800 se u podstatných jmen píše zásadně malá začáteční písmena, u sloves samozřejmě i po roce 1800. Např. text na str. 25 by měl být přepsán takto: „ein neu dorf aufzubauen.“ Nebo „... zu dieser zeit ein wüst verlegen dorf war, ein freies erbgericht zu beräumen und auf-

zubauen“ (str. 26). Jména duchovních správců měla být psána česky, ne německy (nebo latinsky), jak uvádějí prameny: tedy např. správně „Ludvík“ místo „Ludovicus“ (str. 25), Jan Konrád (nebo Konrad) (str. 26), František Stromský, Antonín Šustáček, Konrád Blažek (str. 30, 37) a četní další. Přepis jména známého moravského historika a místopisce je „Řehoř Wolný“ (str. 30, 88). Označení „občan“ pro léta 1606—1607 (a pro celý feudalismus) je nehistorické: správně má být „obyvatel“ nebo „poddaný“. O občanech lze hovořit až po roce 1848 (str. 26). V r. 1848 se nemůže psát o zrušení poddanství (str. 31), nýbrž o zrušení roboty (poddanství bylo zrušeno již v r. 1781). Bylo samozřejmou povinností recenzentů, kteří jsou přece historiky z povolání (PhDr. Jaroslav Bakala, CSc., a PhDr. Erich Šefčík), na toto všechno ještě před sazbou textu redaktora publikace upozornit. Slova „koventuál“ místo „konventuál“ (str. 30) a „Jahann“ místo „Johann“ (str. 37) jsou jistě jen tiskové chyby.

Zpracování a vydání sborníku „Holčovice 1377—1977“ je významným politickým a kulturně výchovným činem značného společenského dosahu. Pedagogičtí pracovníci okresu Bruntál získávají ve sborníku znamenitou příručku pro výuku vlastivědě a občanské nauce a vlastivědní pracovníci jiných obcí vzor, jak připravovat angažované regionální publikace.

Josef Svátek

● Univ. prof. Albert Kutal, DrSc.

27. prosince 1976 zemřel historik umění Albert Kutal. Pro český dějepis umění vykonal víc, než dnes ještě dokážeme rozpoznat. Především v evropském kontextu prokázal jedinečnost našeho gotického sochařství. Bylo k tomu potřebí neobyčejného pracovního úsilí i výjimečných individuálních předpokladů. Přísloušelo by, jak Albert Kutal dokázal sledovat vývoj uměleckého tvaru až k těžko postřehnutelným podrobnostem. Přitom pro něj pojmové a sensitivní uchopení vytvořené formy v její celkové i dílčí podobě nebylo jen vytržbou analýzou, nýbrž již základním poznáním samotným: dotekem s humanistickou podstatou duchovního zpředmětnění člověka, které zodpovídá věčnou otázku společenského smyslu umění a jeho aktuálnosti bez ohledu na chronologickou hranici přítomnosti a minulosti.

O životním díle a významu Alberta Kutala budou psát povolanejší. Těmito řádky má být vyjádřena jen osobní vzpomínka na výjimečného člověka, kterého jsem měl to štěstí, alespoň krátce poznat. Pozoruhodný byl již samotný fyzický zjev Alberta Kutala, typická gestikulace, trvalý akcent úsměvné ironie, schopnost naslouchat jiným, — kteří přitom často na sebe prozradili více, než jim bylo milé... Nemohu zapomenout na vlastnost Alberta Kutala harmonizovat vypjaté situace a na jeho neobyčejnou pracovní odpovědnost. Ještě nedávno v pokročilém věku a nedobré zdravotní situaci překonával spolu s námi, mnohem mladšími historiky umění, obtíže dlouhých cest za porůznu deponovanými plastikami pozdní gotiky. Tyto cesty, podmiňující uspořádání nové celomoravské výstavy umění konce středověku, Albertu Kutalovi připomínaly obdobné putování mládí. Pro nás bohužel budou navždy spojeny s počátky jeho tragického omezení... Zamýšlené výstavy se již Albert Kutal nedočkal. Započaté dílo je třeba dokončit — již pro uctění památky zemřelého...

Ivo Hlobil



Všestranný zájem o historii a houževnatá píle byly vlastností, které umožnily ing. Janu Janáskovi zapojit se do vlastivědného ruchu a to s takovou intenzitou, že výsledky jeho prací vešly do obecného povědomí nejenom olomoucké veřejnosti, ale i širších kruhů odborných.

Ing. Jan Janásek se narodil v Žeranovicích na Holešovsku, kde jeho otec byl nadučitelem. Po ukončení české reálky v Lipníku a po složení válečné maturity prožil poslední dva roky první světové války nejprve na haličské a pak na italské frontě. V poválečném období absolvoval vysoké učení technické v Brně a jako inženýr chemie nastoupil v r. 1926 do cukrovaru v Doloplazích. V r. 1945 byl přeložen do cukrovaru v Holici, kde setrval až do důchodu. Všude se projevoval jeho vlastivědný zájem a snaha co nejdůvěrněji a pokud možno do všech detailů kraj poznat. Zvláště později, když už mu to zmenšující se starosti o čtyřčlennou rodinu dovolovaly, zvětšoval okruh svého zájmu a zajížděl i do

vzdálených míst, aby všude pilně sbíral a seznamoval se s terénem, který mu skýtal nejenom osvěžení, ale který mu byl zároveň i zdrojem všestranného poučení a ušlechtilé zábavy. Kromě botaniky a paleontologie to byla především archeologie, která ho nejvíce vábila, a kde byl jeho přínos také největší. Zaměřil se hlavně na širší oblast Kosíře, kde se mu podařilo zjistit řadu do té doby neznámých paleolitických lokalit a dále pak na Náměstske s jeho zajímavými lokalitami pravěkými i z pozdějších historických údobí. Zachránil řadu archeologických objektů v Doloplazích u Nezamyslic, sbíral v Čertoryjích, na Hranicku i na Holešovsku, sesbíral důležitý paleolitický materiál v Kvasicích a samozřejmě nechyběl ani při nejrůznějších náhodných nálezích v Olomouci a v okolí. Svá pozorování zveřejňoval nejprve samostatně,¹ později pak společně s J. Skutilěm, s nímž po jeho příchodu do olomouckého muzea v r. 1953 navázal úzkou spoluprací a trvalé přátelství.² Janáskova průzkumná činnost nejen že přinesla množství hodnotných nálezů, které zcela nezištně předával do sbírek muzea v Prostějově, v Olomouci a v Gottwaldově, ale později vedla např. k objevu pozoruhodného eneolitického mohylníku u Drahanovic³ a k objevu z hlediska slovanské archeologie zvláště významnému, totiž k zjištění velkomoravského pohřebiště v Olomouci-Holici.⁴

Když v r. 1954 došlo při tehdejším Krajském vlastivědném muzeu k ustavení Wanklova archeologického kroužku, byl ing. Janásek duší společnosti, kde se zajímavě přednášelo a zasvěceně debatovalo o nejrůznějších tématech, týkajících se života v pravěku a vůbec v dávné minulosti našeho kraje. Přestože kroužek v r. 1957 zanikl, Janáskova ochota dělit se o zkušenosti z vlastivědné práce dále trvala a v r. 1971 se stala oním vkladem, na nějž bylo možno navázat, a který usnadnil založení a budování archeologické sekce nynější Vlastivědné společnosti muzejní v Olomouci.⁵

S odchodem do důchodu v r. 1958 začalo pro ing. Janásku nové, obdivuhodnou

aktivitou naplněné období, v němž se do popředí Janáskova zájmu stále více dostává badatelská činnost v archívech, zaměřená k nejrůznějším tématům. Dokud ještě v Olomouci působil J. Skutil podílel se ing. Janásek jako dobrovolný pracovník na zpracovávání muzejních archeologických fondů, podílel se na bibliografickém rejstříku archeologických záznamů ve Zprávách SLUKO (nyní Zprávy VÚO)⁶ a především se pustil do studia paleolitika, které, jak si poznamenal bylo „oborem, v němž kromě povolání, měl nejvíce úspěchů.“ Po Skutilově odchodu z Olomouce vstupoval ing. Janásek do krátkodobých pracovních poměrů jednak ve Stát. archívu v Olomouci, jednak ve Stát. vědecké knihovně v Olomouci a stále více se přitom zabýval archívním studiem, jehož výsledkem je několik drobných monografií⁷ a také fundovaná studie, týkající se papírnické rodiny Haldů v Želechovicích nad Dřevnicí,⁸ z níž pocházela Janáskova matka. K dokreslení posledního úseku Janáskova života je třeba vzpomenout i jeho kulturně osvětovou činnost v Holici⁹ a také to, že se podílel na dvou pracech zaměřených na historii jubilujícího cukrovaru a pivovaru v Holici.¹⁰

Ing. Jan Janásek svojí dobrovolnou sběratelskou a průzkumnou činností navázal na badatelské úspěchy prvních generací, které kdysi dávno před ním s takovým nadšením zakládaly olomoucké muzeum. Janáskova činnost spadá do období, kdy se starobylá instituce přetvářela do moderního vlastivědného ústavu, a kdy všechny síly bylo nutno věnovat této přestavbě. Právě v této situaci se ing. Janásek zasloužil o to, že mnoho z tehdejších nálezů, které by jinak beze stopy zmizely, bylo zachráněno.

V. t. D o h n a l

P o z n á m k y

¹ Janásek J., Sídliště diluviálního lovce na Kosíři, Ročenka národopisného a průmyslového musea Prostějova a Hané 18 1948, 99; týž. Některé archeologické nálezy z Doloplaz u Nezamyslic, Sborník SLUKO II 1954, oddíl B, 25—30; týž. Nálezy diluviální fauny z Čelechovic na Hané a ze Smržic u Prostějova, tamže, 116; týž. Archeologické nálezy z „Boří“ u Slatinek, tamže, 110; týž. Archeologické nálezy u „Plachého mlýna“ u Čelechovic na Hané, tamže 116; týž. Sídliště diluviálního lovce na Kosíři, Ročenka museí Olomouckého kraje 1955, Olomouc 1957, 192—194.

² Janásek J.—Skutil J., Nová solutréenská stanice v Kvasicích na Moravě, Archeol. rozhledy VI 1954, 729—733; týž. Paleolitické osídlení Malého Kosíře na Hané, Archeol. rozhledy VIII 1953, 86—89; týž. Z pravěku Kosíře, Sborník KVM Olomouc (SLUKO) III. 1955, oddíl B, 263—286; týž. Z pravěké minulosti Náměště na Hané, Sborník Archeol. ústavu ČSAV 3 1964, Karlu Tihelkovi k pětadesátinám, Brno 1963—1964, 197—202; univ. prof. dr. Josef Skutil, CSC. působil v olomouckém museu letech 1953—1959.

³ Skutil J., Zprávy SLUKO 38 1954; Dohnal V., Eneolitický mohylník v Drahanovicích (okr. Olomouc), Přehled výzkumů 1973, Brno 1974, 20—22; týž. Terénní badatelská a sbírkotvorná činnost archeologického oddělení olomouckého musea v letech 1971—1973, Zprávy VÚO 174 1975, 24—25.

⁴ Janásek J., Nález byzantské nádoby v Holici, okres Olomouc, Holický sborník vlastivědných prací I 1966, 9—10; Dohnal V., Zjišťovací sondáž na velkomoravském pohřebišti v Holici u Olomouce (okr. Olomouc), Přehled výzkumů 1970, Brno 1971, 52—54; týž. Terénní badatelská a sbírkotvorná činnost . . . , Zprávy VÚO 176 1975, 19 — tam další literatura.

⁵ J s k — K z, Vlastivědné kroužky při SLUKO, Zprávy SLUKO 43 1954, 5—6; Dohnal V.—Zapletal V., Archeologická sekce VSMO v letech 1971—1974, 25—27.

⁶ nepublikovaný rukopis uložený ve Stát. vědecké knihovně v Olomouci.

⁷ nepubl. rukopisy uložené ve Stát. vědecké knihovně v Olomouci.

⁸ Janásek J., Staré papírny na Podřevnicku I, Podřevnicko III 1—2 1969, 36—49.

⁹ s Janáskovou činností kronikářskou souvisí vydání dvou ročníků Holického sborníku (Holický sborník vlastivědných prací I 1966 a II 1967—68) vydaných Radou Osvětové besedy v Holici.

¹⁰ Janásek J.—Vaňák B., 100 let cukrovaru v Holici u Olomouce, Olomouc 1971, 52, str.; týž. 75 let olomouckého pivovaru 1897—1972, Přerov 1972, 46 str.

● Ještě jednou Václav Thám

Zprávy Věstivědného ústavu v Olomouci, č. 148/1970 přinesly článek o Thámově přítomnosti ve Šternberku. Stačila malá nedůvěra v zápis o stáří jeho dítěte ve vnitřní matriční matrice a bylo by odpadlo dlouhé hledání o místě narození dítěte a výsledek by byl dopadl jinak.

Šternberská křesťanská matrika¹ přináší totiž zápis, který vnáší další světlo na Thámovu osobu. Na šternberském předměstí (Olomoucké předměstí) v domě čís. 23 se 12. 6. 1801 narodila holčička Josepha Barbara. Otcem je Václav Thám (Schauspieler), matka Josepha, dcera zemřelého Jakoba Groisingera, měšťana v Pešti v Uhrách².

Tento zápis přivádí po Pavle Butteau a Josefě Hainové na scénu třetí Thámovu manželku a zůstává tedy otevřená otázka, kde, kdy a jak Thám pozbyl Josefu Hainovou, a stejně tak kdy a kde se oživil potřebí. Jelikož neznáme, že Thám by byl kdy před tím navštívil nějakou kočovnou divadelní společnost Uhry, můžeme předpokládat, že Josefa Groisingerová byla též členkou nějaké divadelní společnosti, působící v Čechách.

Thámovo třetí dítě zemřelo tedy ve stáří 36 a nikoli 14 dní a při shodnosti čísla domu 23 narození a úmrtí dítěte nemůžeme rozhodnout, zda se jedná o město nebo předměstí.

B. Ondraš dále vyplňuje mezeru v Thámově působení od jeho olomouckého vystoupení 15. 8. 1802 a nachází, že oba manželé vystupovali od října 1802 do února 1804 v hereckých rolich v Opavě a podle M. Kačera v letech 1805–06 na zámeckém divadle ve Pštíně, v tehdejším pruském Slezsku.

Karel Morav

Poznámky

¹ SAO, poř. č. 1717, fo 244v, 245.

² Kmotrem křtu je herec Antonín Macháček v zastoupení pana Antona Krallera, kmotrou Barbara, Krallerova manželka, assesora, ze Segedína v Uhrách.

³ Informace Severomor. Stát. archivu Opava, prosinec 1971.

● Jak prof. J. Havelka přispěl k názorné výuce generací našich lékařů

Na 20. říjen 1976 připadlo devadesáté výročí smrti olomouckého profesora Jana Havelky, nazývaného „tichý génius moravského učitelstva“. Pocházel z Loštic u Zábřeha na severu Moravy (nar. 23. 11. 1839) z malířské rodiny. Maturoval na gymnáziu olomouckém, vystudoval vídeňskou univerzitu a nastoupil profesorskou dráhu. V Olomouci působil celkem šestnáct let, bylo to nejvýznamnější období jeho života. V roce 1883 byl zde spoluzakladatelem „Vlasteneckého spolku muzejního“. Havelka byl velmi pracovitý, obíral se řadou oborů (národopis, archeologie, kreslení atd.). Významná byla jeho literární činnost v časopisech; z monografií si připomínáme: Obrázky z mladých let, Obrázky z přírody, Kratičké dějiny Moravy, Cesty po Moravě, Sebrané básně, Vybrané spisy vychovatelské a vyučovatelské aj. Velká byla i jeho činnost přednáševská, konal často přednášky z dějepisu, zeměpisu a oboru přírodních věd. Navíc byl miláčkem studentstva a neohroženým bojovníkem za českou věc. Významným pomocníkem a spolupracovníkem mu byl jeho tchán, lékař a moravský archeolog dr. Wankel.

Lze říci bez nadsázky, že synek loštického malíře vytvořil trvalou a pevnou tradici kulturní, která daleko přesáhla význam rodných Loštic a milovaného olomouckého působiště. Chtěl své žáky nejen naučit, nýbrž učinit z nich i „zdatné a uvědomělé muže“, mrzelo jej, že „vlastenectví má na Moravě slabé kořínky“. Pracoval sám pilně literárně, časopisy té doby přinášely jeho práce historické a ar-

cheologické, stejně jako národopisné a verše, Havelka však nepěstoval jenom „vědu“, chtěl pronikat literaturou mezi lid. Založil proto roku 1876 zábavný časopis pro lid „Koleda“ a udržel jej přes velké potíže plných šest let. Založil též učitelský časopis „Komenský“.

Havelka měl největší úvazek profesorský, byl nejzaměstnanějším profesorem opětovně, kromě svých předmětů (byl aprobován z dějepisu a zeměpisu), přibíral si nepovinné kreslení (nikým k tomu nenucen) a učil mu žáky až 12 hodin týdně na vlastním ústavě a dále pět hodin kreslení ještě na pedagogickém ústavu dívčím. Kreslení bylo totiž jeho láskou, v rodině kreslil otec i děd, mladý Havelka sám toužil po malířské dráze. V pamětech napsal, že byl pro něho velký ten den, kdy mu tatínek jako malému chlapci donesl první barvičky. V otázkách výtvarné výchovy se celý život vzdělával, nebyl tedy diletantem. Svědčí o tom práce z jeho péra, např. „O kreslení“ či „O krasocitu oka“ v časopise „Komenský“.

Olomoučtí studenti chodili manifestačně do nepovinných hodin kreslení, milovali totiž Havelku, byl miláčkem studentů. Byl mezi nimi i student z nedalekých Vrbátek, Jan Janošík (1856—1927), pozdější známý anatom a histolog. V almanachu vyšlém r. 1927 v Olomouci k 60. výročí olomouckého Slovanského gymnázia vzpomíná Janošík hodin kreslení s prof. Havelkou, vypočítává, že patřil mezi tři jeho nejmilejší gymnázijské učitele vůbec.

Havelka s žáky nemaloval podle šablon, maloval s žáky jen tak, od ruky, učil je základům perspektivy v kreslení a učil je zpodobňovat přírodu. Janošík vděčně vzpomíná, co všechno mu daly ty hodiny kreslení pro život. Kreslení má velký význam pro anatomu a Janošík se ukázal později jako opravdu schopný žák svého někdejšího olomouckého profesora. Pověstné jsou Janošíkovy kresby a ilustrace a jeho četné obrázky provázely vždy podrobný anatomický popis. Janošík přednášel plných 42 let svůj obor! Co se za ta léta nakreslil! Můžeme tedy říci, že to byl vlastně odkaz Havelkům, který byl předáván dále několika generacím českých lékařů prostřednictvím Janošíkovým. Nikdo takto dosud nezhodnotil přínos „tichého génia moravského učitelstva“ našemu lékařství, který ostatně měl k lékařství blízko, přiznal se do rodiny — jak nahoře pověděno — dr. Wankla (1821—1897), učeného archeologa a někdejšího zámeckého lékaře v Blansku u Brna.

Činnost Havelkovu zhodnotila podrobněji povolaná péra, připomínám kupř. knížku dr. R. Fischera s názvem „Professor Jan Havelka“ (Olomouc, 1936). My jsme dnes vzpomněli Havelky, učitele Janošíkova, a tím nepřímo učitele celých generací lékařských.

Dílo Havelkovo bude stále mluvit jasnou řečí národních a osvětových ideálů. Důkazem je vzpomínka řady listů před časem u příležitosti stého výročí časopisu Komenský. Nutno připomenout, že se Havelka zasloužil také nepřímo o naše lékařství a činíme tak tímto krátkým sdělením.

Milan Slavětinský

● Václavkova neznámá recenze průkopnické knihy o zdravotnictví SSSR

V roce 1930 v Praze Spolek českých lékařů (po prvé po roce 1917) zvolil za svého čestného člena sovětského chirurga (V. I. Razumovskij z Kazaně). V témže roce byla zřízena lékařská sekce Společnosti pro hospodářské a kulturní styky s SSSR. Tím se dostalo těmto stykům stálého centra a nastalo nové období styků lékařů obou národů. Bylo charakterizováno především cestami našich lékařů do SSSR a návštěvami sovětských odborníků u nás. Vyměňovala se literatura, rostlo vzájemné poznání. Ve výpravě lékařů, kteří v roce 1936 navštívili Sovětský svaz, byl i lékař z Náměště na Hané MUDr. Břetislav Za-

jíček (nar. 23. 3. 1896 v Práslavicích u Olomouce, zemř. 25. 12. 1973 v Olomouci).

Své dojmy, zkušenosti a přitakání sovětské skutečnosti uložil dr. Zajíček do spisu, který napsal a který vyšel před 40 lety — v r. 1937 — pod názvem „Lékař se dívá na SSSR“. Knížku o 130 stranách vytiskla a vydala firma Národní knihtiskárna Kramář a Procházka v Olomouci jako druhý svazek edice „Dnes“ Nezávislé politiky v Brně. Obálka byla opatřena fotomontáží od L. Poláška, byl na ní zobrazen lékař při operačním výkonu a podkladem byla pěticipá rudá hvězda.

Tato publikace, byť rozsahem nevelká, sehrála svou roli v době, kdy naše literatura o SSSR nebyla bohatá — a hlavně neobjektivně podána. Vždyť teprve roku 1935 vyšla u nás první monografie o sovětském zdravotnictví s názvem „Zdravotnictví v SSSR“ z pera Jar. Stuchlíka. A tak hanácký lékař působící léta v Náměšti na Hané a potom v Olomouci, se zapsal svým osobitým způsobem do historie styků sovětsko-československých. V úvodu své knížky autor píše, že „tato hrst dojmů, poznatků a zkušeností zrodila se z dopisů zasílaných z SSSR, uveřejněných v novinách a z vykonaných přednášek po návratu ze Sovětského svazu“. Je tu také vypsání důvodů, které byly rozhodující pro vydání publikace. Byla to „nutnost po objektivním vyjádření a vylíčení poměrů v SSSR, jak jsem je poznal“.

Význam této knížky odhadl hned po jejím vyjítí jasnozřivě B. Václavek, který přišel v roce 1933 — z trestu za svou politickou činnost — do Olomouce a zde také od roku 1937 řídil kulturní rubriku olomouckého deníku „Moravský večerník“. Nutno ovšem zdůraznit, že v protikladu k celému politickému profilu listu mu vtiskl pokrokový charakter a záslužně zde referoval o všech významnějších novinkách sovětské beletrie, o novinkách naučné literatury, o SSSR.

A tak v roce, kdy se Václavek ujal kulturní rubriky zmíněného listu, vychází knížka dr. Zajíčka a Václavek pohotově o ní referuje. V Moravském večerníku (nedělním vydání, roč. XVI, č. 313 ze dne 5. prosince 1937) v oddíle Kultura v odstavci Literatura uvádí „Knížky politické a jiné“. Čteme o knížce S. K. Neumannova Anti-Gide a na druhém místě o knížce B. Zajíčka. Pod svou šifrou „bv“ píše: „Drobnou, ale svěže psanou knížku o SSSR vydal u nás lékař Břetislav Zajíček pod názvem „Lékař se dívá na SSSR“ (Nezávislá politika Olomouc). Sleduje hlavně zdravotní a sociální péči v sovětské zemi, zařízení léčebná a postavení lékařského stavu, při tom však podává nejen postřeh všeobecný“.

Václavek měl láskyplný poměr k SSSR a jeho kultuře a stejný zájem chtěl budít i u ostatních. A tak tento jeden z nejlepších znalců sovětského umění u nás vůbec nenechává právem mimo svou pozornost ani drobnou knížku z pera Zajíčkova, která se týká především oblasti autoru-lékaři nejbližší, jak také recenzent dobře vystihl: zdravotní a sociální péče v Sovětském svazu. Lze ovšem říci, že i recenzentovi tyto otázky nebyly vzdáleny, vždyť v knize vyšlé v Čs. spisovateli (Praha, 1975) s názvem „B. Václavek — Kritické stati z třicátých let“, lze na s. 285—286 číst slova, která Václavek napsal v roce 1936 pod nadpisem „Právo na zotavenou“. Píše tam — „dostává se do našich rukou návrh nové ústavy sovětské.“ A popisuje, že je zde obsaženo právo na hmotné zaopatření ve stáří, v případě nemoci a v případě ztráty pracovní schopnosti. Všimá si toho, že státní občané SSSR mají právo na zotavenou, také ovšem na bezplatnou lékařskou pomoc, že je zde rozsáhlá síť sanatorií, zotavoven apod. Úvahu končí Václavek kritickými slovy: „u nás je něco z toho, bohužel více formálně než skutečně“. Knížka dr. Zajíčka, rodáka od Olomouce a spjatého s Hanou i svým lékařským působením, vyšla v Olomouci a je přímo symbolické, že recenze B. Václavka vyšla též v olomouckých novinách. Olomouc totiž byla zásluhou Václavkovou jedním z nejvýznamnějších center československo-sovětského přátelství u nás v té době. Nelze se divit, že zde vyšla tato — první snad vůbec — recenze knížky dr. Zajíčka. (Navíc v Olomouci

v roce 1925 zazněl hlas jiného lékaře, plk. MUDr. Gustava Gellnera, vybízející k začátku lékařských styků čsl.-sovětských. A tato výzva v tisku měla ohlas!) B. Václavek nemohl tedy nechat nepovšimnutou knížku obírající se zdravotnickou politikou sovětského státu, protože tuto péči sám vysoko hodnotil a neohroženě publikoval svou přitakající recenzi v době, kdy nebylo u nás pravidlem takto veřejně vysoko hodnotit snahy a úsilí sovětské země. Bedřich Václavek pracoval v Olomouci sedm let a lze říci, že to byla vrcholná etapa jeho života jak v oblasti vědecké tak i v oblasti politické. V olomouckém prostředí dozrál politicky, zde svým angažovaným úsilím a svou celou editorskou a badatelskou prací připravoval cestu k zítřku.

Při sledování pokrokové literární produkce mu tenkrát v Olomouci neunikla rozsahem sice nevelká, na svou dobu však bezesporu velmi záslužná a průkopnická knížka. O ní jsme se dnes — protože není obecně známá, ani Václavkova recenze o ní — zmínili.

V roce 1937, tedy právě v době vyjití Zajíčkovy publikace a za svého působení v Olomouci, vyznal Václavek: „*Především je mně SSSR velkou jistotou, bez níž bych si nedovedl představit svého světa, a duchovou vlastí.*“ Dále napsal, že SSSR je pro něho „*Velmi reálným programem pro skutečně vědeckou a humanitní organizaci společenskou.*“ V těchto dvou citátech lze i hledat odpověď na otázku, proč Václavek tehdy uvítal vydání knížky MUDr. B. Zajíčka a proč o ní hned také pohotově napsal svou recenzi.

Přibližujeme tyto okolnosti v letošním roce, kdy si připomínáme šedesáté výročí Velké říjnové socialistické revoluce a též nedožití osmdesátiny Bedřicha Václavka.

Milan Slavětinský

● K historii zdravotně výchovných snah v oblasti TBC na Hané

Boj s tbc má v našich zemích starou tradici. V předmnichovské republice se na něm podílel zčásti stát, zčásti sociální pojištění a konečně protituberkulózní spolky a dobročinné organizace. Na tomto úseku se také poměrně brzo a ve větší míře uplatňovala i prevence, byť ovšem nezasahovala zdroj nemoci, jako bídu, pracovní napětí, nezaměstnanost, ani nezajišťovala nemocným plně potřebné podmínky a léčení.

„*Každému jistě je známo, že tuberkulóza jest nejzhoubnější nemocí a že si i v markrabství moravském vyžaduje největší počet obětí.*“ Tak začínala zpráva poslance MUDr. Ondřeje Příkryla, lékaře-literáta z Prostějova, na moravském zemském sněmu dne 18. října 1904. Uvádí potom čísla úmrtí na tbc v moravských okresech a zdůrazňuje, jaký význam může mít i poučování obyvatelstva tiskem o příčinách a podstatě tuberkulózy, jakož i ochraně proti ní. Nejvhodnější formou se mu zdá leták poučný pro nejširší obyvatelstvo, když poučení časopisy se mu zdá nedostatečné. Leták by byl určen pro celou zemi, připomíná příklad „Království českého“ kde si vydali leták — poučení o tbc a pokyny k ochraně proti ní. Leták vydaný péčí českého pomocného spolku pro nemocné plicními chorobami má formu „zdravotnického desatera“, je srozumitelný a podle mínění dr. Příkryla nanejvýš potřebný. Proto prosadil jeho vydání v Prostějově, editorem byla městská rada prostějovská. Poučení tehdy přišlo do rukou mnoha obyvatel Hané, nicméně — vzhledem k masovosti nemoci — se propagátorovi edice jen v Prostějově zdála zanedbatelnou záležitostí a tak vyžadoval „*prostředky dalekosáhlejší*“. Připomínal tedy sněmu v onom podzimu roku 1904 nutnost vydání vhodného poučení a nutnost rozšíření mezi obyvatelstvem. Dr. Příkryl tehdy sám pohotově připojil vlastní návrh na usnesení zem-

ského sněmu v tomto smyslu, skutečně byl do rozpočtu na rok 1905 povolen obnos 800 K na zmíněný účel. A tak Morava nezůstala za Čechami a leták se vskutku objevil. Je ovšem poplatný době vzniku, doporučuje leccos (bydlení, stravu), co nebylo chudým plně dostupné, zkrátka nezasahuje radikálně (a ani nemohl) k jádru věci: tím byl kapitalistický způsob života, chudí a vykořisťování ve špatných sociálních podmínkách, bez naděje na jejich zlepšení. Až je zajímavým dokladem — a ne právě známým — o tomto snažení zdravotně výchovném na Hané před skoro třičtvrtě stoletím.

Stejně není obecně známý pokus jiného Prostějovana na tomto poli. Vydání cyklu básní o tuberkulóze ve formě letáku chtěl realizovat Jiří Wolker. Jeho vlastní těžká nemoc mu dala popud k myšlence realizovat tento plán. A. M. Píšovi o tom napsal dne 21. října 1923: „Mnohdy sestavuji si v hlavě plány nových básní, románů a divadel, ale marně snažím se je zobektivizovat. Nemohu přece jen dosud vážně pracovat; horečka leze nahoru a já pořád cítím, že to, co jde ze mne, je chorobné jako já. Přes to však přece uzrává mi v lebi sbírečka podivných syrových veršů.“ Wolker potom popisuje svůj zážitek. „Viděl jsem kdysi (asi v lednu) u nás film „tuberkulosa“, který vědecky, přísně a strašlivě realisticky předváděl tuto sociologickou chorobu. Byly tam fabriky zamořené kouřem, nemocnice s frontami dělníků, pitvy mrtvých souchotinářů, paláce v Meranu a Davosu, tajemné roentgenové sítě, operace a tisíce vyschlých nemocných tváří.“ Wolker přiznává, jak na něho působila ta syrová skutečnost „a už tehdy začal jsem skizzovat doma motivy této sbírečky, kterou si představuji jako leták, vydaný na zcela obyčejném papíře, obsahující filmové pásmo básní z tohoto hrozného prostředí. Bylo mi popřáno s ním seznámiti se úžeji; a je-li už neštěstí každé choroby, že nechá člověku obírat se příliš sebou sama — tož chci z toho pro toto těžiti.“ V témže dopise Wolker připomíná, že pro chystaný cyklus má již 3—4 básně hotovy, jmenuje kupř. obecně známou báseň „U roentgenu“.

Plán básníkův se nesplnil, nemohl již realizovat svůj záměr. Cyklus básní o tbc ve formě letáku nevydal. Nicméně je to zajímavý básníkův návrh na zdravotně výchovný leták, o jehož účinnosti byl sám přesvědčen.

Naše sdělení je příspěvkem k historii problematiky boje proti tbc v našich zemích, kdy zdravotně výchovná práce byla — v kapitalistickém způsobu života — nutně živelná, bez plánu a roztržštěná, bez koordinace a kontroly. Ale i v těchto neutěšených podmínkách jsme měli některé lékaře a laiky, kteří měli chuť a snahu vychovávat zdravotnický. Připomněli jsme vydání protituberkulózního letáku zásluhou iniciativy MUDr. Ondřeje Přikryla, poučného textu, který se dostal do rukou lidem našeho regionu a potom celé Moravy, připomněli jsme dále plán neuskutečněné zdravotně výchovné publikace o tbc z pera Jiřího Wolker. Obě snahy připomínané zde mají jedno společné: tato forma zdravotně výchovné práce byla sice určena většině národa, průmyslovému dělnictvu a chudým zemědělcům ale nemohla nic přinést, pokud nebyly změněny také jejich sociální podmínky...

Milan Slavětínský

Literatura:

- S m ý k a l, J.: Deset let poslanecké činnosti MUDr. Ondřeje Přikryla. Prostějov, 1913, s. 141.
W o l k e r, J.: Listy přátel. Praha, 1950 (citace s. 107—108).
S l a v ě t í n s k ý, M.: K historii protituberkulózního boje na Moravě. Vnitřní lékařství, 1972, 4, s. 393—394.
S l a v ě t í n s k ý, M. Příspěvek k historii zdravotně výchovného boje s tbc v našich zemích. Zdravotní výchova, č. 37/1975, s. 41—45

● K historii výuky stomatologů v Olomouci

Nedávno jsme si připomínali významné olomoucké jubileum: uplynulo třicet let od obnovení vysokého učení v našem městě. Největší fakultou je lékařská fakulta a hodnotíme-li její společenský, ekonomický a kulturní význam, jakož mnohostranně odborně zaměřenou činnost, musíme hodnotit vysoko zejména rozvoj lékařských oborů, kterým přispěla k vysoké úrovni našeho socialistického zdravotnictví.

Třicet let univerzity a její lékařské fakulty bylo významným přínosem vědeckým, kulturním a odborným, sloužícím celostátním zájmům a společenskému prospěchu v období budování a rozvoje socialistické společnosti. Do začátku roku 1976 promovalo na olomoucké lékařské fakultě 4341 lékařů, z toho bylo 953 stomatologů. Je to Olomouc, která má ve výchově stomatologů prioritní postavení: v současné době v ČSR každý mladý třetí zubní lékař vystudoval v Olomouci!

Na základě zkušeností pražské fakulty byl dne 5. 7. 1951 i na lékařské fakultě Univ. Palackého schválen dvojí směr studia: všeobecný a stomatologický. Začátky oboru stomatologie byly (na lékařské fakultě a ve fakultní nemocnici) skromné. Začínalo se v roce 1946 s dřevěným barákem na okraji nemocničního areálu, byly tam dvě místnosti a nedostatečné vybavení kádrové i ordinační. V roce 1950 byl adaptován pro stomatology dvouetážový činžovní dům na tř. I. P. Pavlova č. 3 pod fakultní nemocnicí, který postupně přestával stačit rostoucím nárokům velmi potřebného lékařského oboru a stále rostoucím počtům posluchačů. Situace byla vyřešena přidělením někdejšího berního úřadu, později expozitury KNV v Olomouci na Palackého třídě č. 12 v roce 1960. Zde byly dostatečné prostory, bylo nutno však podniknout potřebné adaptační práce, ty skončily až na jaře 1965 kdy byla budova předána svému účelu. Původní budova pod nemocnicí byla ponechána pro účely stomatochirurgie.

Uvedeme si ty, kdož stáli v čele olomoucké stomatologické kliniky od jejího začátku. Od 1. 10. 1946 do 8. 12. 1952 profesor dr. Bedřich Žák, po něm od 9. 12. 1952 do 30. 4. 1954 prof. MUDr. Jos. Švejda, DrSc., od 1. 6. 1954 do 14. 4. 1961 doc. MUDr. Jos. Šimek a od 1. 10. 1961 dosud profesor MUDr. Jaromír Novotný, DrSc.

V roce 1976 měla klinika 133 zdravotnických pracovníků, z toho jsou 3 docenti, kandidáti věd, dále 37 asistentů (z nich sedm kandidátů věd) a 16 sekundárních lékařů.

Stomatologický směr léc. fakulty Univ. Palackého měl od roku 1960 volené proděkany pro politickovýchovnou a pedagogickou činnost. Byli jimi: v letech 1960—1961 doc. dr. J. Šimek, 1961—1962 farmakolog prof. dr. J. Lenfeld, CSc., v letech 1962—1970 prof. dr. Jaromír Novotný, DrSc., v letech 1970—1976 doc. dr. B. Fiala, CSc. Odbornou stomatologickou výuku zajišťují 4 katedry stomatologického směru, a to: katedra všeobecné a propedeutické stomatologie, katedra ortopedické stomatologie, katedra teraapeutické stomatologie a katedra ústní, čelistní a obličejové chirurgie. Jejimi vedoucími jsou: Prof. MUDr. Jar. Novotný, DrSc., doc. MUDr. Zdeněk Fagoš, CSc., doc. MUDr. Boris Fiala, CSc., doc. MSDr. Emil Jirava, CSc.

Olomoucký stomatologický směr přispěl bezpochyby nezastupitelně k rozvoji socialistického zdravotnictví v ČSSR. V obdobích pěti pětiletok do konce roku 1975 promovalo v Olomouci 1013 absolventů stomatologického směru, z toho 21 z NDR. Absolventi pracují na odpovědných vedoucích místech v okresních i krajských ústavech národního zdraví, nejenom v našem kraji, ale i v kraji Severočeském a v krajích slovenských. Svou prací pedagogickou a odbornou se řadí olomoucká stomatologická klinika na čestné místo mezi našimi stomatologickými klinikami.

Nutno připomenout k historii výuky stomatologů v Olomouci, že již na starém olomouckém Lékařsko-chirurgickém studiu (trvalo v hanácké metropoli skoro sto let, od r. 1782 do 1875) byli vzděláváni i odborníci v zubním lékařství. Toto učení nebylo fakultou lékařskou, nemělo právo udělovat doktorský gradus, pomáhalo především odstraňovat tíživý nedostatek lékařské pomoci v zemi. Jeho absolventi odcházeli většinou působit na venkov, tam, kde se tehdy mnohdy léčily choroby zubů řemeslným způsobem a omezovaly se jenom na vytahování zubů. Působili tam často kováři, kteří vedle své „zubařské praxe“ se věnovali mnohdy také veterinární medicíně.

Zubní lékařství se jako samostatný obor zformovalo ve druhé polovině 19. století. Přednášky z oboru se začaly roku 1821 na Vojenské lékařsko-chirurgické akademii Josefinum ve Vídni, v Praze pak byly zahájeny na univerzitě r. 1829.

Přednášky ze zubního lékařství byly původně doménou chirurgů, zřejmě tomu nebylo jinak ani v Olomouci. Profesori chirurgie přednášeli ve svém oboru i zubní lékařství. Tak najdeme v učebnici chirurgie přednášeli ve svém oboru i zubní lékařství. Tak najdeme v učebnici chirurgie Max Josephus Chelius „Handbuch der Chirurgie zum Gebrauche bei seinen Vorlesungen“ — podle které přednášel v Olomouci profesor Franz Hauser — v 7. vydání, doplněném a zlepšeném (vyšlo r. 1852 v Heidelbergu) i pasáže věnované zubnímu lékařství. Šlo samozřejmě jenom o nepatrný a zanedbatelný díl chirurgie tehdy.

Aprobovaní zubní specialisté dostávali v Olomouci diplom zubních lékařů, býval na pergameně s visutou pečetí a podpisy ředitele a nejstaršího profesora nebo podpisy examinátů. Počet zubních odborníků z Olomouce vzešlých nebyl tehdy velký, také jejich vědomosti — hodnoceno očima dneška — nebyly velké, nicméně jejich výchova v Olomouci byla bezesporu pokrokovým rysem. Proto dnes blíže s touto výukou seznamujeme.

V době kdy trvalo v Olomouci Lékařsko-chirurgické studium (1782—1875) vyšlo v Rakousku nařízení (roku 1810), které uvádí poprvé název zubní lékař — Zahnarzt. Stanovilo jako povinné vzdělání pro zubního lékaře absolvování dvouročního kursu ranhojiče nižšího stupně a zkoušku. Ta se odbývala z anatomie úst, z nemocí zubních a jejich léčení a z umění užívat patřičných nástrojů. Zřejmě proto byla i v Olomouci věnována pozornost výuce těchto specialistů, také v rozsahu zmíněného uvedeného nařízení.

Milan Slavětínský

Literatura:

- Nešpor, V.: Dějiny univerzity olomoucké. Olomouc, 1947, s. 223.
- Novotný, J.—Slavětínský M.: Olomoucká jubilea Univerzity Palackého. Praktické zubní lékařství, r. 24 (1976) č. 7, str. 218—221.
- Remeš, M.: Starý lékař vzpomíná. Strojepis autora, 1951, St. věd. knihovna v Olomouci.
- Sinkulová L.: Dějiny čs. lékařství, II. díl (1740—1848), Praha 1965, St. pedagog. nakladatelství, str. 210.
- Slavětínský M.: Z dějin zdravotnictví Olomouce 1848—1960. Rukopis autora.
- Slavětínský M.: O výuce odborníků v zubním lékařství na někdejším olomouckém Lékařsko-chirurgickém studiu.
- Stomatologické zprávy, 18 (1975) č. 1., 67—69.

● Poznámky k životopisu buditele Jana Vlka

Telčský rodák Jan Vlk (nar. 9. VII. 1822) je právem zařazen na přední místo v galérii moravských národních buditelů. Víme o něm, že organizoval probouzející se národní obrození mezi studentem v Olomouci, zejména i na tamní stavovské akademii, založené r. 1724 Františkem Šubířem z Chobyně, Fr. E. Mathonem a dalšími založil první český spolek na Moravě v Olomouci Slovanskou lípu, bojoval na pražských barikádách, psal do různých časopisů, složil mnoho vlas-

teneckých básní, které také byly později vydány. Jeho básně zhudebňoval Arnošt F. Tovačovský a dodnes se zpívá jejich píseň *Přijde jaro, přijde*. Vlk byl později soudcem na Slovensku, psal právnické knihy a zemřel 31. července 1896 jako zasloužilý kulturní pracovník a notář ve Znojmě, kde mu byla odhalena i pamětní deska. Životopis o Janu Vlkovi napsal J. Bartoča v Čas. Vlast. spolku mus. v Olomouci, roč. XL., r. 1928, str. 125—139, a také do Almanachu čs. právníků, Praha 1930, str. 486—487. Přitelem Jana Vlka byl i autor hymny Moravo Ludvík z Dietrichů (čas. Štafeta, Prostějov, č. 4/1973, str. 19). Bartochův životopis Jana Vlka doplňují dvěma poznámkami: Vlkův syn Stanislav Vlk byl dlouholetým fotografem v Prostějově. Dne 4. XII. 1904 inzeruje v Hlasech z Hané svůj „nejchvalněji známý ateliér“ k provedení všech prací fotografického oboru v Palackého třídě vedle mateřské školy. V těchže novinách 11. XII. 1904 je delší zpráva, že v pátek 9. XII. 1904 zemřela v Kroměříži ve věku 70 let jeho matka Karolina Vlková roz. Moschnerová, vdova po c. k. notáři ve Znojmě, dcera profesora býv. olomoucké univerzity a lékaře v Olomouci dr. Moschnera, jednoho z českých buditelů olomouckých, starosty tamní České besedy v jejích počátcích, atd. Více napovídá v témže čísle úmrtní oznámení, na němž jsou tito pozůstalí: děti Stanislav Vlk, fotograf, Marie Aljančičová, Anna Paliczková, MUDr. Theodor Vlk, městský fysik a kn.-arch. panský lékař. Jako snachy jsou uvedeny Marie Vlková roz. Šantrůčková, Anna Vlková roz. Rajska. Zeťové Bartoloměj Aljančič, c. a. k. major u 1. pěš. pluku, Eliáš Paliczka, c. a. k. major u 85. pěšího pluku. Vnuci a vnučky, Ivo, Zdenko, Alice a Vladimír Aljančičovi, Eugen a Lev Vlkovi, Theodor a Andulka Vlkovi. Dne 4. května 1906 oznamují Hlasy z Hané, že v sobotu 5. V. 1906 bude v sále U Habustů večer skladatele Pauknera. Vlastimila zapěje mezi jinými i rozkošnou píseň „U večer“, jejíž text pochází z péra vlasteneckého básníka J. Vlka, otce zdejšího fotografa p. St. Vlka. Tyto noviny ještě 24. V. 1924 ohlašují slavnosti J. Vlka ve Znojmě s tím, že Jan Vlk „byl“ otcem našeho fotografa Stanislava Vlka. Znalí jsme starého pána, zastavovali jsme se u velké výkladní skříně v Komenského tř. č. 6, kde byly vystaveny vkusné umělecké fotografie. Ateliér zdědil syn Leo Vlk, který je uveden ještě v Adresáři za r. 1933, nikoliv již v r. 1939. Ve zmíněném Bartochově životopisu Jana Vlka je uvedeno na str. 136, že na Moravě bylo celkem 6 „Líp Slovanských“: v Olomouci, Uh. Hradišti, Kojetíně, Novém Městě, Vel. Meziříčí a v Kroměříži. Poznámku nutno doplnit, že spolek Slovanská lípa byl i v Prostějově v r. 1848 a jako jinde musel být pozměněn na Čtenářský spolek. Historie je velmi zajímavá, ale vymyká se z rámce našeho příspěvku. Proto odkazují na další článek v Hlasech z Hané 22. listopadu 1913, pak na Mathonův Prostějov, (1924, str. 147) a na známé dějiny Čtenářského spolku.

Bohuslav K r a u s

K vyobrazením na obálce:

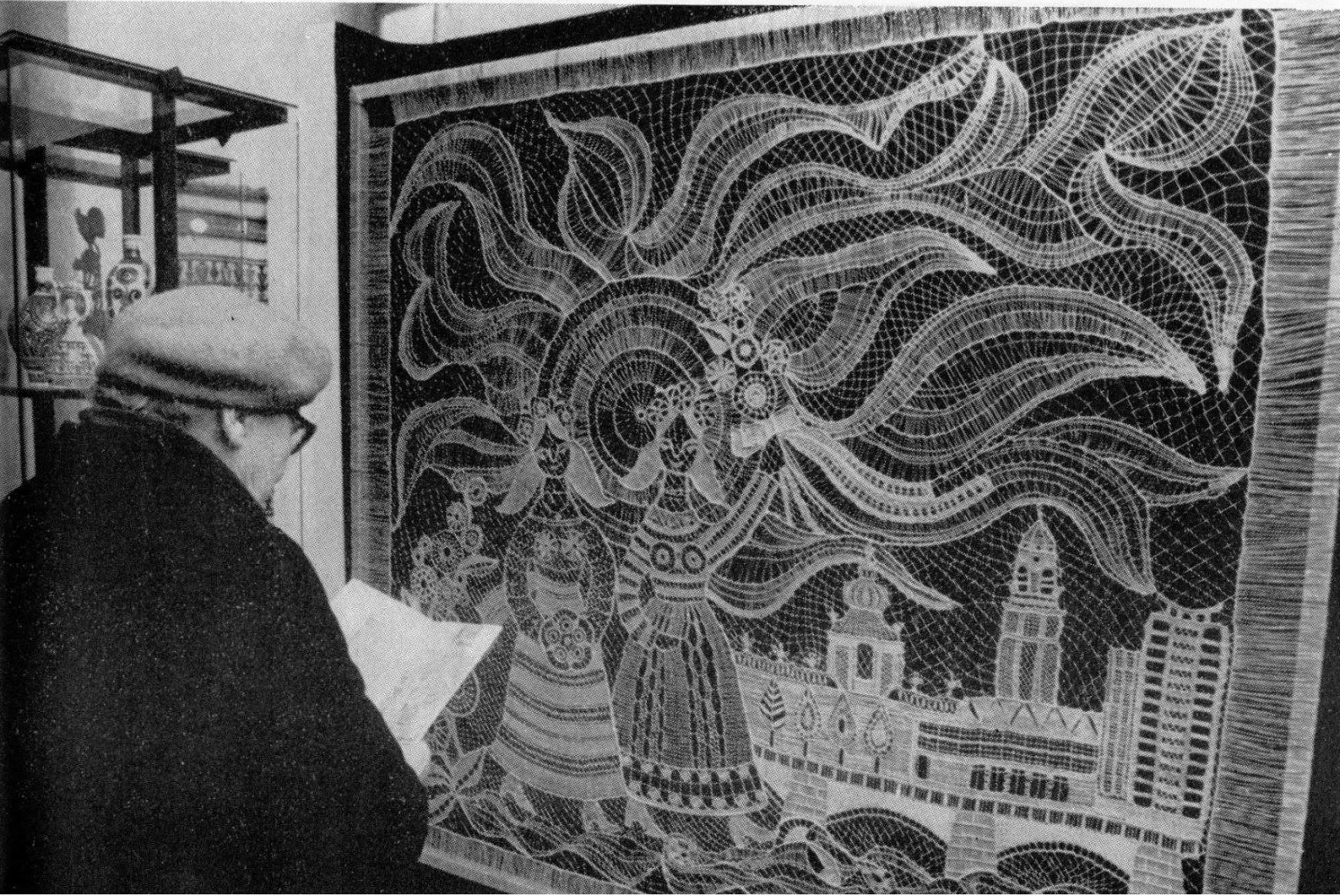
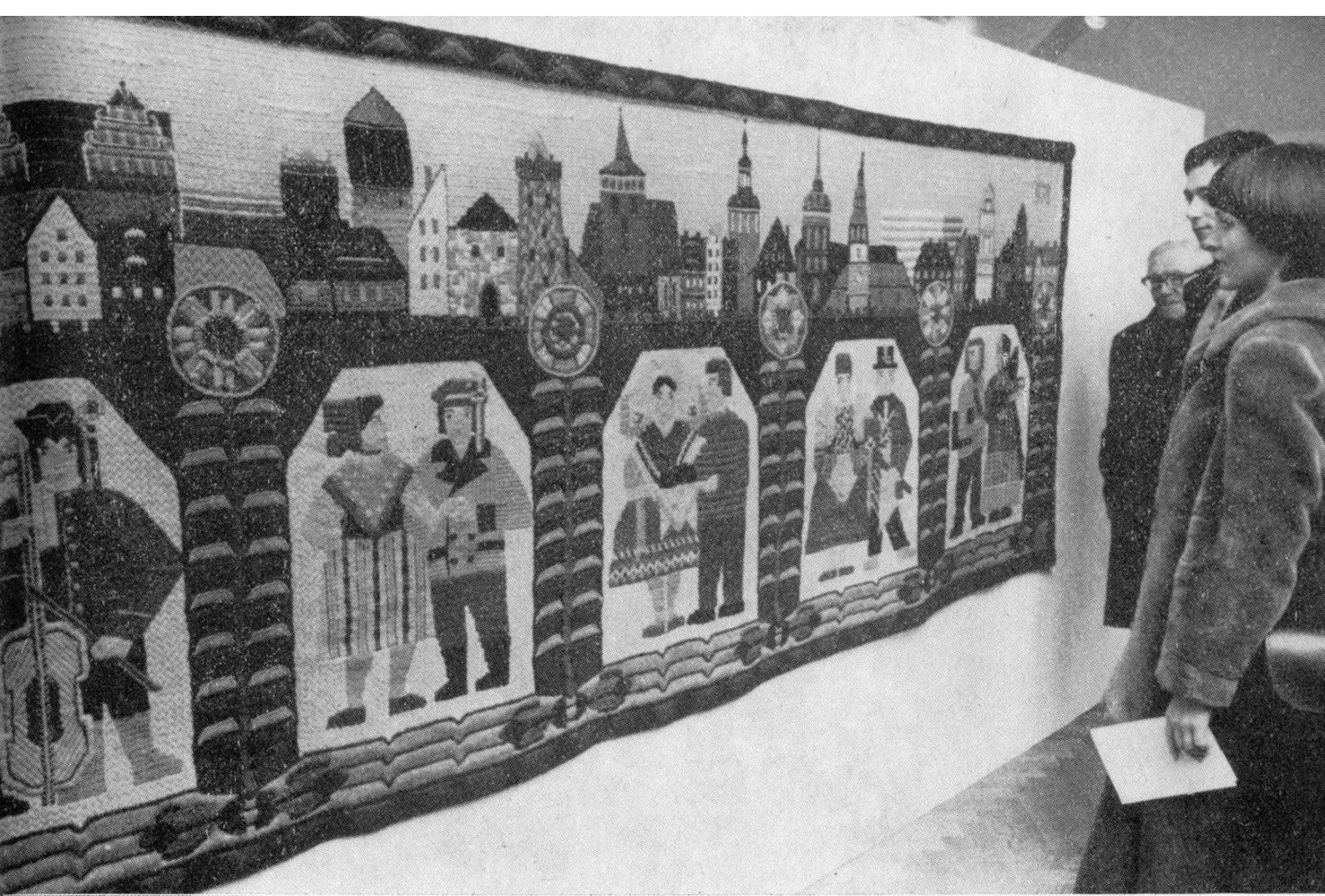
1. Aljo Beran: Dvojice, olej, 1944.
2. Bohumír Dvorský: Krajina s obilními lány, olej, 1937.
Karel Svolinský: Dětský věk, olej, 1947.
3. Z olomoucké výstavy LUT kraje Drážďany.
4. Vladimír Navrátil: Petr Bezruč, patinovaná sádra.

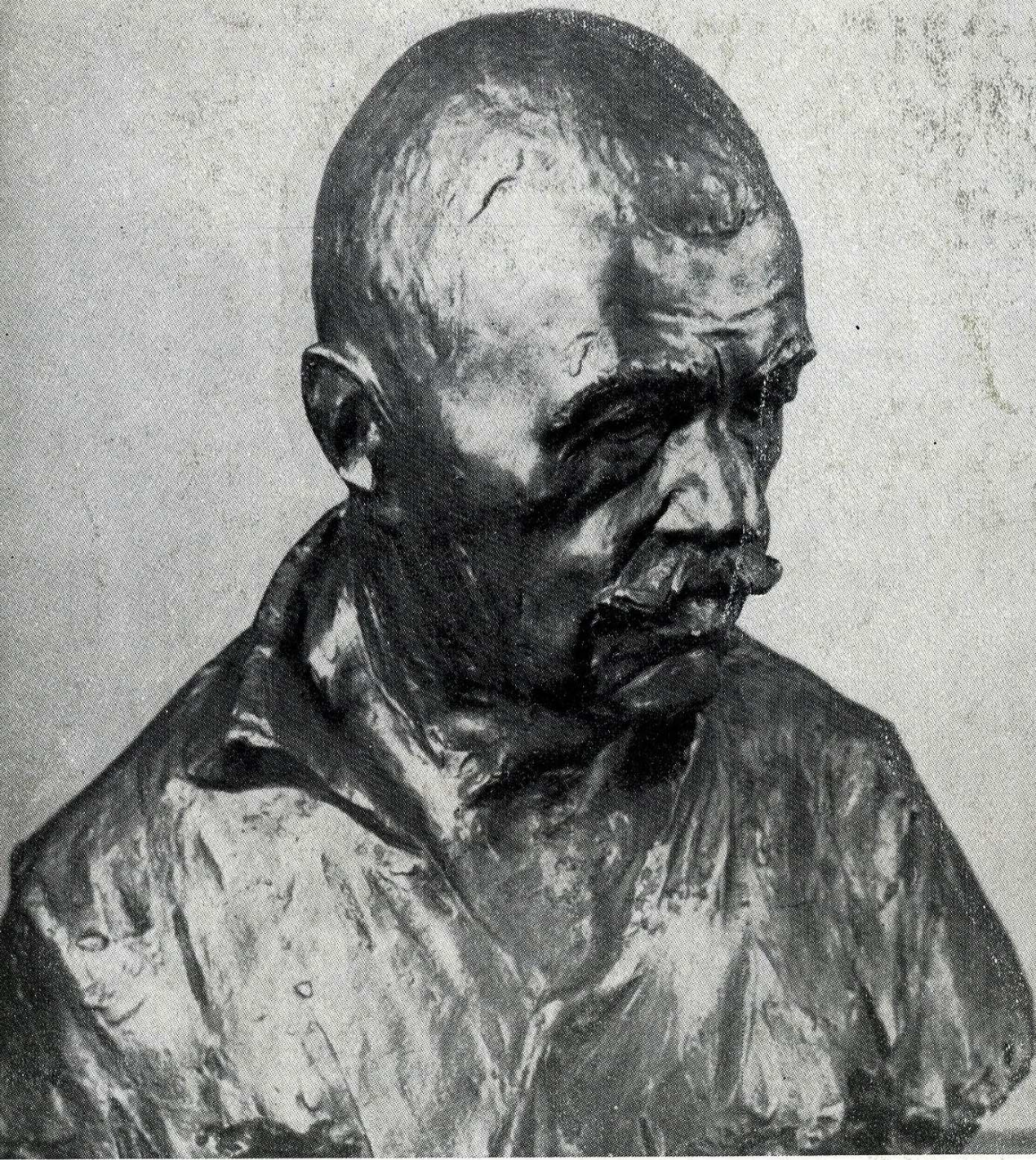
Zprávy Vlastivědného ústavu v Olomouci č. 190. Vydal Vlastivědný ústav v Olomouci, náměstí Republiky 5/6. Odpovědný redaktor Bohumil Šula. Vytiskly Moravské tiskařské závody, n. p., závod 11, třída Lidových milicí 5, Olomouc.

Rukopis odevzdán do tisku 26. července 1977

Vlastivědný ústav Olomouc

Reg. zn. RM 134





OBSAH

CLANKY: V. Beranová, Čtyřicet let od založení Skupiny olomouckých výtvarníků, 1. — V. Gračka, Sgrafito ve Veiké Bystřici, 15. — **SDĚLENÍ:** M. Melzer, Lidová umělecká tvořivost kraje Drážďany, 19. — J. Svátek, „Holčovice 1377—1977“. Sporník prací k 600. výročí první dochované zmínky o obci, 19. — I. Hlobil, Univ. prof. Albert Kutal, DrSc., 22. — V. Dohnal, Ing. Jan Janásek (25. 11. 1898—8. 8. 1975), 23. — K. Morav, Ještě jednou Václav Thám, 25. — M. Slavětínský, Jak prof. J. Havlík přispěl k názorné výuce generací našich lékařů, 25. — M. Slavětínský, Václavkova neznámá recenze průkopnické knihy o zdravotnictví SSSR, 26. — M. Slavětínský, K historii zdravotně výchovných snah v oblasti TBC na Hané, 28. — M. Slavětínský, K historii výuky stomatologů v Olomouci, 30. — B. Kraus, Poznámky k životopisu buditele Jana Vlka, 31.