

1980

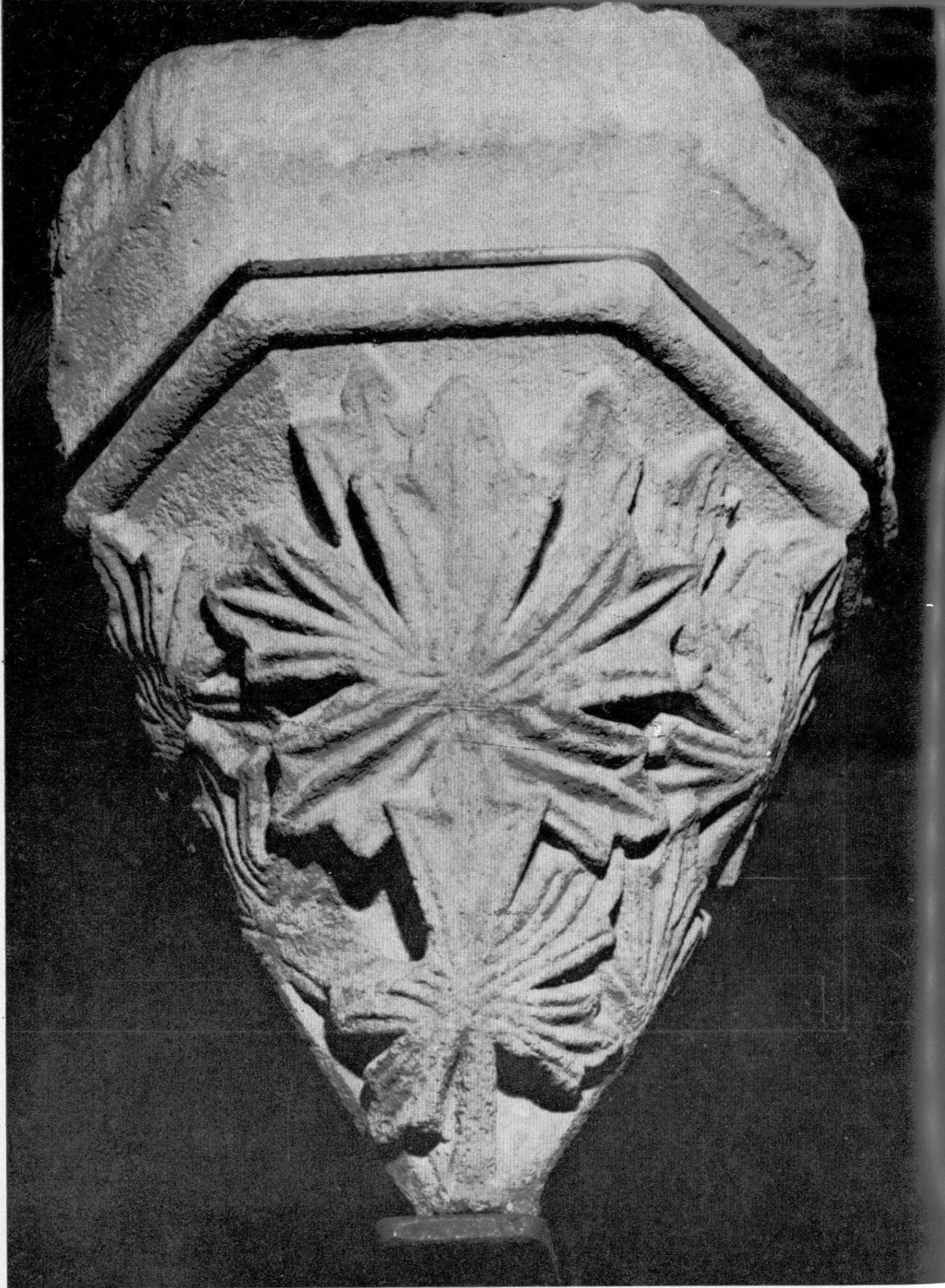


Číslo 208

# zprávy

KRAJSKÉHO  
VLASTIVĚDNÉHO  
MUZEA  
V OLOMOUCI





Olomouc, lapidárium KVM: konzola s dekorem javorového listu.  
Snímek J. Juryšek.

Přední strana obálky:

Konzola s hlavou princezny.

(I. Bortlová, Příspěvek k datování a provenienci některých gotických fragmentů v lapidáriu KVMO)



Pavel Marek

## K HISTORII DÉLNICKÉHO Hnutí NA STŘEDNÍ MORAVĚ V LETECH 1898—1914

Nesprávný postoj vůdců sociální demokracie k národnostní otázce v rakousko-uherské říši a snaha české buržoazie rozložit dělnické hnutí a vytvořit protiváhu straně dělnické třídy podnítila na sklonku 90. let 19. století vznik samostatné politické strany „*národních dělníků*“, v níž se sdružili nacionalisticky smýšlející živnostenští dělníci, řemeslníci, některé skupiny maloburžoazie a méně uvědomělého proletariátu. Česká strana národně sociální byla založena 30. března 1897 v Praze. I když získala více stoupenců v Čechách, kořeny zapustila i na Moravě, kde však její pozice byly nepoměrně slabší. Jedním z nejaktivnějších středisek strany na Moravě se stal Prostějov, sídlo V. kraje, který zahrnoval okresy Prostějov, Olomouc, Litovel, Šternberk a Zábřeh<sup>1</sup>.

Kroužek stoupenců myšlenky národního dělnictva se v Prostějově sešel poprvé už začátkem ledna 1898, ještě před I. řádným sjezdem strany (9.—11. 4. 1898 v Praze) a pověřil Františka Rostislava Reichstädtera (1870—1944) připravit hnutí po organizační stránce. Ustavující schůze místní organizace se uskutečnila 16. ledna 1898 v Dohnalově sále za účasti 725 dělníků a živnostníků: přijali rezoluci o vytvoření Politického spolku národního dělnictva pro Moravu se sídlem v Prostějově a vzdělávací jednoty Havlíček<sup>2</sup>. Zaujala kritický postoj vůči sociální demokracii a hlásila se ke spojenectví s *ostatními středními stavy selskými i živnostenskými* k boji za hospodářskou a národní samostatnost<sup>3</sup>.

Vznik nového hnutí vřele přivítala prostějovská buržoazie v čele se svým vůdcem MUDr. Ondřejem Přikrylem (1862—1936). Sociální demokraté totiž i po roce 1892, kdy se českému prostějovskému měšťanstvu podařilo získat obecní správu do svých rukou, pokračovali ve své politice negativismu a obecní výbor, za nímž stály zájmy radikálního křídla moravské lidové strany, potřeboval spojení pro realizaci svého programu výstavby a modernizace města<sup>4</sup>. Národní dělníci měli posloužit jako vítaná záštita programu a nástroj proti sociální demokracii. Proto orgán prostějovské radnice Hlasy z Hané poskytoval nově se formujícímu hnutí dostatek prostoru pro šíření myšlenek národního dělnictva, referoval o schůzích, přednáškách i organizačních záležitostech.

Po pražském sjezdu proběhla 12. května 1898 v Prostějově valná hromada Politického spolku národní strany dělnické, jehož předsedou byl zvolen F. R. Reichstädter<sup>5</sup>. Stala se podnětem pro postupné budování odborových spolků, později mládežnické organizace i úvahám o vydávání vlastního stranického tisku. Krajským orgánem se stal týdeník Stráž na Hané. Hnutí národních sociálů dále posílil v roce 1898 volební kompromis s lidovou stranou při volbách do obecního výboru: 31. října se volební výbor místní strany národní rozhodl vyhradit na své kandidátce do III. sboru dvě místa příslušníkům národně sociální strany; organizace vyslala krejčího Antonína Kmenta a mechanika Karla Menšíka, přičemž Jiljí Valoušek se stal kandidátem společným. Mezi náhradníky byl zvolen



krejčí Alois Wolker. Menšík a Kment sice dostali nejméně hlasů, přesto je starosta Josef Wait (1845—1905), který hetajil od počátku hnutí národního dělnictva vůči němu své antipatie, ujistil, že bude podporovat každý jejich oprávněný požadavek<sup>6</sup>. Dělničtí zástupci se podíleli na práci právního, finančního a policejního odboru, měli vyhrazeno místo v odboru pro řízení stavby hřbitova a ve výboru průmyslových škol pokračovacích.

Ve vývoji strany do první světové války byl v prostějovské organizaci rozhodující poměr národních dělníků k lidové straně<sup>7</sup>, politice obecního výboru a sociální demokracii. Vzájemné vztahy ovlivňovaly nejen postoje vedení organizace v Prostějově, ale promítaly se i do širší oblasti vzhledem k tomu, že tu pracovala krajská vedení národně sociální a sociálně demokratické strany<sup>8</sup>.

Prvotní nadšení a spolupráci obecního výboru a lidové strany s národními dělníky vystřídal od r. 1901 ochlazení styků, které se projevilo v útocích národních sociálů v tisku, zejména po nástupu redaktora Hejnice do Stráže na Hané<sup>9</sup>, na některé členy lidové strany. Je přirozené, že to nijak nepřispělo k dobré práci národních dělníků v obecním výboru. Příčiny rozladění však měly hlubší kořeny a odrážely celkovou situaci v hnutí národního dělnictva<sup>10</sup>, kdy poměr k lidové straně na Moravě a svobodomyšlné (mladočeské) v Cechách se stal klíčovým problémem jeho politiky. V polovině července 1901 se i místní organizace rozpadla na dvě skupiny: frakce kolem redaktora Hejnice a Karla Menšíka se hlásila ke Klofáčově politice boje proti svobodomyšlné straně, zatímco druhá skupina Reichstädterova hájila původní program spolupráce se všemi stranami, které „chtějí dobro dělníků“<sup>11</sup>; Reichstädterovu pozici posílilo jeho zvolení poslancem v V. kurii v r. 1901<sup>12</sup>.

Důsledky rozkolu se promítly do průběhu obecních voleb v prosinci 1901, zejména do III. sboru. V podzimních měsících volební výbor za účasti obou hlavních vůdců frakcí určil, že na volební listině budou tři národně sociální kandidáti do výboru a dva jako náhradníci v tom případě, když se obě frakce dohodnou. Menšíkova skupina však vystoupila s požadavkem na všech pět míst pro sebe; volební výbor proto zařadil na listinu Menšíka a Reichstädtera jako předáky skupin a kompromisním kandidátem se stal František Januška. Tři místa náhradníků rozdělil mezi obě frakce. Na další schůzi obě skupiny toto řešení odmítly, Menšík opustil zasedání a oznámil sestavení separátní listiny<sup>13</sup>. Stráž na Hané pak soustavně útočila na předsedu volebního výboru JUDr. Josefa Horáka (1848—1914) pro jeho snahu nalézt kompromisní řešení: 24. listopadu otiskla stať, v níž napadla přední členy obecního výboru a lidové strany, zejména dr. Přikryla, kterého označila za „prostějovského démona“. Ani prosazení členů Reichstädterovy frakce na listinu národní strany se neobešlo bez boje, neboť bylo třeba překonávat odpor JUDr. Jana Hocha (1860—1925), brojícího proti dělnické kandidatuře<sup>14</sup>. Nakonec do III. sboru zařadili F. R. Reichstädtera a Vendelína Mottla.

Počátkem července 1903 nastoupil do redakce Stráže na Hané mladý Rudolf Bechyně<sup>15</sup>, který si tu prodělával etapu národně socialistického vývoje. Pod jeho vedením boj mezi oběma skupinami ve straně (Bechyně—Reichstädter) i útoky proti lidové straně a jejím členům v obecním výboru dále rostly. V pozadí tohoto vývoje stála nejen osobnost nového redaktora, ale i Josef Wait, který po nuceném odchodu z funkce starosty města si takto skrytě u svých bývalých odpůrců vyřizoval nové účty s hlavními reprezentanty lidové strany<sup>16</sup> MUDr. O. Přikrylem, JUDr. J. Horákem, JUDr. Václavem Perkem (1859—1940), Josefem Špačkem a jejich spojencem Reichstädterem. Přidal se k nim i JUDr. Jan Hoch, oběť Přikrylovy politiky<sup>17</sup>. V únoru 1904 přešly tiskové polemiky v tažení proti obecnímu výboru, které přerostlo rámeč města a zabýval se jím i mimoprostějovský tisk<sup>18</sup>. 26. února 1904 městská rada útoky na členy městské rady ve Stráži na Hané důrazně odmítla. Odsoudila zejména útoky a napadení dr. Přikryla, u něhož cenila zejména jeho zásluhy o vítězství české strany v Prostějově<sup>19</sup>. Počát-



kem března 1904 pak Hlasy z Hané otiskly sérii článků na obranu postižených<sup>20</sup>: odhalily v nich pozadí celé akce a antipatie dr. Hocha vůči čelným představitelům obecního výboru a lidové strany vysvětlovaly osobní averzi a mstou.

Tažení proti obecnímu výboru v průběhu roku 1904 bylo předzvěstí listopadových obecních voleb, do nichž šla Bechyňova frakce ve III. sboru opět se samostatnou kandidátkou, zatímco Reichstädterovi stoupenci pokračovali ve spolupráci s obecními orgány. Bechyňova kandidátka získala od 129 do 91 hlasů (lidová nejvíce 1617). Průběh voleb dočasně sblížil Bechyňovu frakci se sociální demokracií; 24. listopadu obě strany uspořádaly v Dělnickém domě v Prostějově na ukončení voleb ve III. sboru protestní schůzi, na níž řečníci kritizovali volební praktiky lidové strany a po jejím ukončení rozvášněný dav táhl ulicemi města na Poděbradovo náměstí před radnici a pokračoval k domům dr. Přikryla, dr. Horáka, dr. Perka a J. Špačka, kde se demonstranti pokoušeli vniknout do bytů<sup>21</sup>. Hlasy z Hané demonstraci označily za akt msty obou stran po volebním neúspěchu a přímého inspirátora spatřovaly v Rudolfu Bechyňovi. Volby pak měly dozvuky v březnu 1905 u Krajského soudu v Olomouci: ze sedmi obžalovaných odsoudili pouze dva mladíky, kteří se přiznali k rozbíjení oken<sup>22</sup>. Toto spojení však nemělo dlouhého trvání, postupně narůstala nevraživost mezi oběma stranami, která vyvrcholila 9. července 1906, kdy národně sociální schůze skončila rvačkou se sociálními demokraty za asistence policie<sup>23</sup>.

Zatímco rozpory mezi oběma dělnickými stranami vzrůstaly, ve druhé polovině prvního decennia 20. století došlo ke sblížení mezi frakcemi národně sociální strany na jedné straně a stranou národních dělníků a nesocialistickými stranami na straně druhé<sup>24</sup>. Tyto tendence se markantně projevíly v obecních volbách v r. 1907, které byly připravovány obdobně jako říšské pod heslem koncentrace<sup>25</sup>. V listopadu jednali s volebním výborem národní strany nový redaktor Prachař a Menšík, kteří požadovali pro národní dělníky dvě místa ve výboru a jedno náhradníka. Nakonec na kandidátní listinu III. sboru zařadili Karla Menšíka a strojníka Josefa Šrajera, předsedu místní organizace strany. V opozici zůstala jedině sociálně demokratická strana.

Po obecních volbách v r. 1910 se v politice strany vůči obecnímu výboru objevily nové rysy: zatímco v předcházejících letech zástupci strany vystupovali v obecním výboru vůči programu budování a modernizace města loajálně, téměř bez výhrad, a spolupracovali s obecním výborem, volbou prof. Kýra se do popředí dostala osobnost, která měla formulovat jistou kritiku. Nežříkal se spolupráce, ale usiloval o prosazení některých požadavků, zejména sociálního rázu<sup>26</sup>. Do aktivity byli totiž národní dělníci tlačeni zejména kritikou sociální demokracie, která jim vytýkala ignorování zájmů dělníků a spolupráci s buržoazií. Zvláště ostře útočil od poloviny roku 1911 sociálně demokratický Hlas lidu; tehdy se ve městě projevíly první příznaky bytové krize a obecní výbor jí nedovedl čelit ani politikou slibů<sup>27</sup>. Počátkem roku 1912 národní sociálové předložili v obecním výboru konkrétní požadavky strany: především chtěli dosáhnout modernizace obecní cihelny jako základny příjmů obce i řešení bytové otázky. Kritizovali skutečnost, že někteří členové obecního výboru záměrně podcenili péči o tento obecní podnik vzhledem k příbuzenským a jiným svazkům s majiteli cihlen v okruhu města. Vyslovili nespokojenost s činností sociální komise a způsobem řešení chudinské otázky. Požadovali prodej masa, brambor a uhlí pro chudinu se slevou<sup>28</sup>. Jejich mluvčí prof. Kýr vstoupil i proti dalšímu zvyšování obecní příirážky a vyzýval obecní výbor ke krokům směřujícím k prosazení daně z příjmů. Byly to však v podstatě projevy k utišení odporu a umlčení kritiky. Správně situaci charakterizoval Hlas lidu, když napsal, že národní dělníci „nemají vlastní politiky, žijí z protekce a za protekci se odvděčují straně radniční tým, že ve všem, vždycky a všude postupují proti třídně organizovanému dělnictvu“<sup>29</sup>.

Vůči politice vedoucích činitelů národně sociální strany však pozvolna ožíval dočasně umlčený odpor ve vlastních řadách. Skryté rozpory propukly otevřeně



v polovině roku 1912, kdy mladá generace vystoupila v klerikálním Lutínově Ječmínku s kritikou programu strany, která se dostala do krize v důsledku střetávání dvou směrů: zatímco sílící dělnická radikální frakce odmítala další spolupráci s radniční klikou, skupina kolem prof. Kýry a Šrajera trvala na svazcích s radnicí. Teprve po volbách do okresní nemocenské pokladny v březnu 1913 převládl radikální směr a došlo k přerušení dlouholeté součinnosti s obecním výborem a lidovou (lidovou-pokrokovou) stranou<sup>30</sup>. Strana poprvé formulovala i kritiku programu obecního výboru: na 13. října 1913 Politický spolek národně sociální strany svolal veřejnou schůzi lidu, na níž člen obecního výboru Antonín Luža vystoupil s obžalobou hospodářské politiky radnice; pozastavoval se nad zvyšováním zadluženosti města, protěžováním živnostníků v souvislosti se stavbou nové radnice, spekulací s pozemky, řešením finanční problematiky Národního domu atd. Národní sociálové se distancovali od tohoto hospodaření. Nelibě nesli navázání kontaktů mezi sociální demokracií a radnicí, která hledala nové spojence. Předseda spolku Josef Kotek (1883—1914)<sup>31</sup> demaskoval tyto tendence jako důsledek touhy po vládě, která „vede radniční kliku ke kompromisu s každým“<sup>32</sup>. Kotkova radikální frakce ovládla situaci natolik, že skupina kolem prof. Kýry po zemských volbách ze strany odešla. Za tohoto stavu byli národní dělníci pro lidovou stranu jako spojenci nepřijatelní<sup>33</sup>. Hlasy z Hané tuto roztržku komentovaly v úvaze „K obecním volbám v Prostějově“ jako výraz nekritického postoje a neuvážené politiky vedení národně sociální strany<sup>34</sup>.

Místní organizace strany národních dělníků v Prostějově prošla od svého založení do první světové války poměrně složitým a zajímavým vývojem od nadšené spolupráce s českým měšťanstvem po vystřízlivění a roztržku. I když neměla masovou základnu, sehrála v dělnickém hnutí roli, kterou jí buržoazie přidělila při založení a oslabila jednotnou dělnickou frontu proti vykořisťovatelům. Tato negativní úloha strany národních dělníků byla zvýrazněna prestižními a konkurenčními vztahy k sociální demokracii, v jejichž pozadí stála buržoazní politika. Celý vývoj dělnického hnutí v období před 1. světovou válkou a zejména zrada vůdců dělnických stran za války jasně dokumentovala nezbytnost vytvoření pevné, organizačně semknuté a ideově vyspělé dělnické strany nového typu, předvoje vedoucího proletariát ke splnění jeho historického úkolu a poslání.

#### Poznámky:

<sup>1</sup> Historický místopis Moravy a Slezska v l. 1848—1980, sv. I, Ostrava 1986, s. 189—190.

<sup>2</sup> Valná schůze národního dělnictva v Prostějově, Hlasy z Hané, č. 5, 19. 1. 1898. (Dále jen HzH.)

<sup>3</sup> HzH, č. 6, 12. 1. 1898.

<sup>4</sup> Pavel Marek: Program výstavby Prostějova v l. 1892—1913 a jeho kritika místní opozicí, Olomouc, FF UP 1980, dis. práce, 249 str.

Moravská lidová strana se formovala od sklonku 80. let a vznikla jako odnož mladočeské strany na Moravě. Jejím vůdcem byl JUDr. Josef Tuček a po jeho smrti JUDr. Adolf Stránský. Byla stranou střední české buržoazie, živnostníků, řemeslníků, obchodníků a zámožnějších rolníků. Poměrně značné zastoupení, zejména v její řídicí složce, měla i česká inteligence, především advokáti a lékaři. Byla stranou bojovného českého nacionalismu.

V roce 1909 se sloučila s pokrokaři v Lidovou stranu pokrokovou, v únoru 1918 se stala složkou České státoprávní demokracie. V březnu 1919 byla strana přezvána na Československou národní demokracii, vůdcem byl dr. Karel Kramář. Před parlamentními volbami v roce 1935 se sloučila s Národní ligou Jiřího Stříbrného a Národní frontou prof. dr. Fr. Mareše ve fašistickou stranu Národní sjednocení.

K počátkům strany srov. Jiří Pernes: Vznik a počátky lidové strany na Moravě 1889—1896, Brno, FF UJEP 1975, disertační práce, 397 str. O fúzi s pokrokaři srov. lit. uvedenu v pozn. č. 24.

<sup>5</sup> HzH, č. 38, 14. 5. 1898.

<sup>6</sup> HzH, č. 98, 14. 12. 1898.

<sup>7</sup> Okresní archiv Prostějov; Osobní fond Ondřeje Příkryla, 1860—1936, inv. č. 6245 — Zápisník Českého politického spolku v Prostějově. (Dále OAP, OFOP.)

<sup>8</sup> Eliška Matoušová: Prostějovská sociálně demokratická organizace a Josef Krapka Náchodský v l. 1905-07, Olomouc, FF UP 1968, disertační práce, 120 s.

<sup>9</sup> HzH, č. 47, 12. 6. 1901.

<sup>10</sup> Josef Harna: Kritika ideologie a programu národního socialismu, Praha 1978, s. 18.



- 11 HzH, č. 58, 20. 7. 1901.  
 12 OAP; OFOP, inv. č. 814 a, rok 1901.  
 13 Volební ruch, HzH, č. 93, 20. 11. 1901.  
 14 HzH, č. 94, 23. 11. 1901.  
 15 Bechyňova padesaťka. Uspořádal K. Vojnar, Olomouc 1931, 147 s.  
 16 OAP; Paměti města Prostějova z let 1870—1933. Napsal František Dostál, sig. OAP C-16.  
 17 HzH, č. 8, 20. 1. 1904.  
 18 HzH, č. 24, 28. 2. 1904.  
 19 HzH, č. 24, 28. 2. 1904. Srov. Deset let poslancecké činnosti MUDr. Ondřeje Prikryla. Sestavil a vybral Josef Smýkal. Prostějov 1913, 142 s.  
 20 Poměry prostějovské, HzH, č. 26, 4. 3. 1904.  
 21 HzH, č. 133, 27. 11. 1904.  
 22 HzH, č. 29, 10. 3. 1905.  
 23 Krvavá schůze, HzH, č. 75, 11. 7. 1906.  
 24 Jaroslav Machura: Lidová strana pokroková na Moravě v I. 1909—1914, Brno, FF UJEP 1972, diplomová práce, vedoucí doc. dr. František Jordán, CSc., 114 s.  
 25 OAP; OFOP, inv. č. 814 a, rok 1907.  
 26 Pokrok, č. 9, 30. 1. 1911.  
 27 Ubohost národně-socialistických obecních starších, Hlas lidu, č. 78, 19. 8. 1911. (Dále jen HL.)  
 28 Rozpočtová schůze obecního výboru města Prostějova, HzH, č. 4, 11. 1. 1912.  
 29 Národní sociálové a rozpočet, HL, č. 10, 24. 1. 1912.  
 30 Poměr národních dělníků k radnici, HL, č. 31, 17. 3. 1913.  
 31 Ferdinand Kahánek: Život a poprava Josefa Kotka, Praha 1922, 48 s.  
 32 Významný projev, Pokrok, č. 42, 17. 10. 1913.  
 33 Před obecními volbami v Prostějově, HzH, č. 116, 18. 10. 1913.  
 34 HzH, č. 123, 6. 11. 1913.
- Pozn.: Za laskavou recenzi příspěvku a podnětné připomínky jsem zavázán prof. PhDr. Františku Lónovi, předsedovi komise regionálních dějin dělnického hnutí a KSČ při OV KSČ v Olomouci.

Pavel Zatloukal

## ARCHITEKTONICKÉ DÍLO JAROSLAVA KOVÁŘE STARŠÍHO

Dějiny architektury dvou desetiletí před a po první světové válce stojí již delší dobu v popředí uměleckohistorického zkoumání. K tomu, aby byla co nejobjektivněji vystižena jejich mimořádná názorová šíře v plné plastičnosti, je prospěšné zaměřit leckdy pozornost i k dílu pozapomenutých a tzv. regionálních tvůrců. Pro moravskou a zejména olomouckou architekturu uvedeného období je jednou z tohoto hlediska významných postav Jaroslav Kovář starší<sup>1</sup>.

Narodil se 1. března 1883 v Dukovanech u Moravského Krumlova ze staré stavitelské rodiny. Studoval na brněnské reálce a po maturitě dále pokračoval na průmyslové škole v Brně (prof. J. Syříšně), kterou dokončil v Praze (prof. A. Čenský). Po ukončení studií prošel více než desetiletou praxí asistenta a projektanta v stavitelských kancelářích. Tehdy se plně rozvinulo jeho kreslířské nadání a uplatnil i své, na nediplomovaného architekta neobvykle rozsáhlé teoretické znalosti a orientaci v soudobé progresivní tvorbě.

Za touto praxí se na svých Wanderjahre dostal až do Spojených států amerických, kde v letech 1905-08 pracoval u různých stavebních podnikatelů, zejména v New Yorku a Chicagu. Zvláště v posledním roce pobytu v Americe vytvořil řadu projektů výškových staveb, z nichž většina byla řešena v duchu převládající americké interpretace historismu, byť silně poznamenána secesí<sup>2</sup>. Mezi těmito návrhy, zvláště v kontextu celého Kovářova díla, zaujme několik, v nichž pozoruhodným způsobem reagoval na současné progresivní tendence americké archi-



tektury a jejichž myšlenky, přirozeně v komornějších rozměrech, zejména aplikoval o něco později po návratu domů<sup>3</sup>.

Po návratu ze Spojených států nastoupil Jaroslav Kovář na místo asistenta u olomoucké stavitelské firmy Jana Hublíka<sup>4</sup>, kde pracoval až do počátku 1. světové války na řadě projekčních úkolů. Toto necelé sedmileté období patří v jeho tvorbě k nejpodstatnějším.

Zřejmě nejranější realizací, uskutečněnou po návratu, byla úprava průčelí domu L. a J. Beerových v Ostružnické ulici 9 v Olomouci, provedená patrně roku 1908<sup>5</sup>. Fasádu původně dvou starších domů Kovář zcela oprostil od historizující omátní zátěže a sjednotil protínajícími se horizontálními a vertikálními linkami vytaženými ve štukové omítce a imitujícími obkladové desky. Pod výraznou skleněnou markýzu, nesenou kovovými konzolami uplatnil navíc plochu černobílého keramického obkladu a osu průčelí zvýraznil zavěšenými lucernami a kovovým firemním nápisem. K nadokenním překladům prvního patra použil příznaných kovových traverz a geometrizaci pojetí ještě zvýraznil pravidelným rozmístěním hlavic kovových hřebů.

V následujícím roce užil znovu některých z těchto geometrizujících dekorativních prvků na vile U Kovářů v Havlíčkově ulici 42 v Kroměříži. Nejplodnější a tvůrčím způsobem nejvýraznější byl rok 1910. V neprovedeném návrhu kroměřížské kavárny Corso radikálním způsobem rozvinul schéma průčelí, které vytvořil u domu Beerových a v dalších pracích varioval na jeho skladbě. Jedním z nejzachovalejších příkladů je fasáda bývalého domu E. a F. Smékalových v Riegrově ulici 10, upravená v roce 1911 Hublíkovou firmou<sup>6</sup>. V témže roce bylo podle Kovářova projektu z předchozího roku upraveno i průčelí hotelu Přerov v Pekařské ulici 7, nejzdařilejší z tohoto převálečného období<sup>7</sup>. Dominantní složkou stavby je vchodová část s půlkruhovým kovovým a skleněným baldachýnem doplněným po stranách květinovými koši a dvěma kovovými konzolami s lucernami v meziokenních plochách. Akcentováním stavby kovovými doplňky včetně výrazného nápisu spojeným s citlivou vyvážeností poměrů dosáhl autor mimořádně působivého celku, organicky se přimykajícího k okolní historické zástavbě.

I v následujícím roce vypracoval několik pozoruhodných návrhů. Nerealizovaný projekt Katolického paedagogia v Olomouci je charakteristický klasicizujícím přídechem a snahou o nové pojetí dekoru v intencích Otto Wagnera<sup>8</sup>. Rovněž nerealizován zůstal i návrh na rozlehlou vilu B. Wintera, majitele sladovny u Kláštera Hradiska, jejíž jednotlivá terasovitě ustupující podlaží nesla charakteristické znaky Kovářovy tvorby, vchody kryté baldachýny a průčelí dekorativně posázená hlavicemi hřebů<sup>9</sup>. Návrh na průčelí budovy filiálky Pražské úvěrní banky v Riegrově ulici 7 v Olomouci počítal navíc s bohatou sochařskou výzdobou zejména atiky ve výrazně symbolistním pojetí<sup>10</sup>. Na průčelí domu Floriána Vaci v Pekařské ulici 4 byla realizována konzervativnější varianta řešení<sup>11</sup>. Neprovedený návrh se připojoval k řadě dokončených fasád počínajících Beerovým domem. V roce 1912 novostavbou a částečnou přestavbou dvou starších objektů vznikl velký obchodní a obytný dům J. a E. Komárkových na dnešním náměstí Rudé armády 31. Podle původního, během realizace značně pozměněného Kovářova návrhu měla vzniknout nejrozměrnější varianta z jeho poválečných úprav průčelí, tentokrát se zdůrazněnou vertikality okenních os, vystupujících na pozadí tmavě zbarvených imitovaných obkladových desek, vymezených linkami a doplněných hřeby v rozích<sup>12</sup>. Definitivní návrh provádějících stavitelů, uplatněný navíc v zredukované podobě, původní koncepci rozmělnil. Poslední známou takto orientovanou Kovářovou prací byl návrh na přestavbu průčelí hotelu Post v Olomouci, patrně z roku 1914, v němž zopakoval své charakteristické motivy a skloubil někdejší koncepci Beerova či Smékalova domu s návrhem na průčelí domu Komárkova, již s patrnými rysy jistého zplanění původních myšlenek<sup>13</sup>.

Výrazným symbolismem a alegoričností je příznačná hrobka zakladatelů Vlas-





Jaroslav Kovář st. v New Yorku 1908, v pozadí jeho projekt výškového hotelu.  
Reprodukce J. Schubert.



teneckého muzejního spolku na olomouckém ústředním hřbitově, Jejíž sochařské provedení je dílem chválkovického Václava Janouška<sup>14</sup>.

Počátkem 1. světové války složil Jaroslav Kovář stavitelské zkoušky a osamostatnil se. Zároveň dochází k výraznému názorovému posunu v jeho tvorbě. Secesní tendence jsou postupně vytlačovány pojetím s převládajícími rysy neoklasicistními, kubistickodekorativními a monumentalizujícími, v intencích dobově převládajících proudů. Tuto periodu Kovář zahajuje jednou ze svých nejvýznamnějších staveb, podstatnou přestavbou předního traktu bývalé věznice okresního soudu, majetku manželů Donathových, na základě vítězství v stavebním konkurzu v roce 1915<sup>15</sup>. Na průčelí této pozoruhodné budovy se harmonickým způsobem prolínají dvě převládající dobové tendence, neoklasicistní motivy s kubizujícími. Nemenší než architektonický je i její význam urbanistický, spočívající v náhradě hmoty někdejšího kostela sv. Ducha, zmizelého v 19. století a v definitivním stavebním uzavření prostoru nynějšího náměstí Republiky, obklopeného monumentálními stavbami. Svým místním architektonickým i urbanistickým významem je možno tuto Kovářovu stavbu vzdáleně přirovnat k pražskému domu U černé matky Boží od Josefa Gočára.

Po první světové válce se kvalitní Kovářovy návrhy objevují především při účasti v četných soutěžích. Soutěžní návrh na Hanácké divadlo v Olomouci byl příznačný monumentalizující skladbou lapidárních útvarů funkčně nahradivších historický formální aparát<sup>16</sup>. Neoklasicistní inspirací, zároveň se silným sklonem k dekorativismu je zase charakteristický návrh na divadlo v Poličce z roku 1921<sup>17</sup>. Klasicizující jsou i studie Národohospodářské výstavy v Olomouci<sup>18</sup> a wagnerovská reminiscence v návrhu na Dům výtvarných umělců v Brně<sup>19</sup>, korespondující s jednou z variant soutěžního projektu Slováckého muzea v Uherském Hradišti<sup>20</sup>. Druhá varianta byla vytvořena v národně orientovaném stylu první poloviny 20. let a její důležitou součástí se měla stát i sgrafitová výzdoba Jano Köhlera.

Nejvýznamnějším příkladem Kovářovy tvorby 20. let jsou varianty a výsledná podoba novostavby Moravskoslezské banky v Olomouci v Denisově ulici 10 z let 1922-23<sup>21</sup>. Dva zachovalé neprovedené návrhy varíují se skladbou kubických hmot, jednou na téma parafráze sloupového řádu, podruhé energicky uplatněného rastru hranolovitých útvarů průčelí. Výsledná podoba je ovšem značně odlišná. Je provedena ve výrazném národním pojetí navíc zřetelně moravsky orientovaném, což je dáno především freskovou a sgrafitovou výzdobou Jano Köhlera. Tuto tendenci podtrhuje i náznak obloučkového stylu.

Od 20. let se začíná v Kovářově tvorbě stále markantněji uplatňovat rys, jakýsi druhý pól, který byl pro ni rovněž příznačný od amerických začátků, sklon k historismu. Autor měl možnost uplatnit jej především během své praxe u Jana Hublíka, který velkou část svých prací prováděl pro olomoucké arcibiskupství. Kovář pro něj vyprojektoval budovu Salesiana v Olomouci, vystavěnou v letech 1909-11 v pražsky citěném neobaroku. Koncem své tvůrčí dráhy toto směřování, jako osobní reakci na ahistorický konstruktivismus a funkcionalismus nejednou projevil nejen prakticky, ale i teoreticky<sup>22</sup>. Pokusem vyrovnat se s nezdobnou plochou průčelí byla realizace léčebného ústavu v Rájeckých Teplicích z let 1930-33<sup>23</sup>. V této linii pak pokračují zejména projekty, vypracované se synem, ing. arch. Jaroslavem Kovářem ml. Po druhé světové válce se Jaroslav Kovář jako tvůrce odmlčel. Zemřel v Olomouci 24. května 1961.

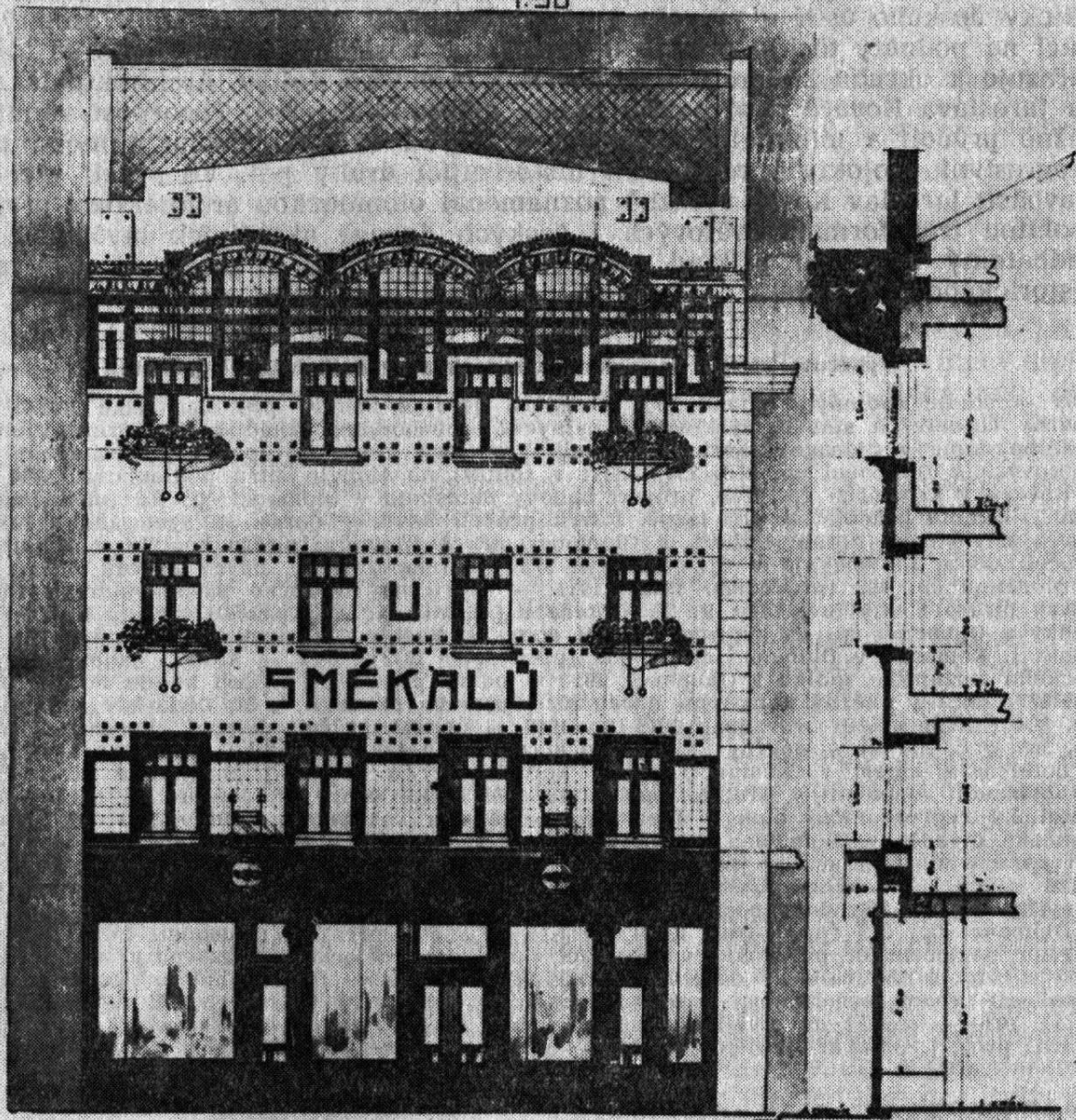
Význam tvůrčí činnosti Jaroslava Kováře spočívá především v projekční práci v posledním desetiletí trvání Rakousko-Uherského soustátí a počátkem 20. let. První perioda jeho soustavné práce v Olomouci znamená výrazné zvýšení úrovně zdejší architektonické tvorby. Bez zřetelnějšího místního ohlasu zde bylo realizováno nebo připravováno několik vrcholných uměleckých akcí Adolfem Loosem, Dušanem Jurkovičem a zejména v okruhu rodiny Primavesi Josefem Hoffmannem, tedy převážně vídeňské provenience. Domácí stavitelská tvorba, vyvíjející se



PLÁN

NA ZNÍŽENÍ NOVÉ PŮČADY NA DOMĚ Č. 33  
LITOVELSKÉ ULICI PATŘÍCÍM PÁNŮM MANŽELŮM  
EMILII a FRAJŠÍ SMÉKALOVÝM v OLOMOUČI.

1:50



*J. Kovář*



*Olomouc, dne 11. března 1911 J. Kovář*

Olomouc, projekt průčelí domu F. Smékala (J. Kovář, 1910-11).  
Reprodukce J. Schubert.



organicky z pramenů pozdního historismu, spěla v té době ke geometrizující secesi s případnou národně podmíněnou ornamentalizací a byla především reprezentována jmény Heinricha Czeschnera, Karla Starého ml. a podnikatelské dvojice Bohumila Vodičky a Josefa Juránka. V návrzích průčelí Jaroslava Kováře zaznívá náhle čistý tón jasné myšlenkové koncepce a vyspělého dekorativního cítění. Je specifickým a tvůrčím ohlasem části díla Otto Wagnera (nájemní domy na Wienzeile a poštovní spořitelna ve Vídni), Friedricha Ohmanna (Café Corso v Praze), ale i severoamerického L. H. Sullivana (zvl. kovové součásti průčelí obchodního domu Carson, Pirie, Scott and Co. v Chicagu a Guaranty Building v Buffalu). Od počátku první světové války, v druhém tvůrčím období, Jaroslav Kovář reaguje na dobové podněty kubismu, neoklasicismu, monumentalismu a specificky českého úsilí o vytvoření národního stylu. Vytváří několik osobitých variací na podněty těchto proudů a zejména u posledně jmenovaného se formálně zařazuje k okruhu hodonínského SVUM a brněnské Koliby. Architektonická tvorba Jaroslava Kováře není ovšem prostá omezujících rysů. Pozornost věnuje převážně průčelí a minimálně dispozici a takřka celým obdobím činnosti provází progresivní projekty i retardační historizující druhý pól. Ve svých vrcholných stavbách Jaroslav Kovář výrazně poznamenal olomouckou architekturu především osobitou transformací světových i českých dobově aktuálních myšlenek. Nezanedbatelný není ani příklad jeho citlivého přístupu k zasazení novotvaru do historického kontextu.

#### Výběrový soupis provedených staveb a nerealizovaných projektů:

1903 — studie rodinných domů. 1904 — návrh veřejné budovy pro Mariánské Hory. 1908 — návrhy hotelových staveb, výškových obytných a obchodních domů v New Yorku, návrh Národního domu v Chicagu, návrh na pomník Františka Josefa I., úprava průčelí domu J. a L. Beerových v Olomouci čp. 358—359, účast v soutěži na Mohylu míru u Slavkova. 1909 — vila U Kovářů v Kroměříži čp. 1266, projekt budovy Salesiana v Olomouci čp. 589 (dostavěno 1911). 1910 — studie průčelí vil pro lázně, návrh průčelí kavárny Corso St. Smeráda v Kroměříži, návrh novostavby hotelu Goliath v Olomouci, návrh hlavního oltáře kostela v Tokaji, návrh průčelí domu F. Smékala v Olomouci čp. 375 (provedeno 1911), návrh průčelí hotelu Přerov v Olomouci čp. 493 (provedeno 1911). 1911 — návrh na Katolické paedagogium v Olomouci, návrh terasové vily továrníka P. B. Wintera v Olomouci, návrh průčelí filiálky Pražské úvěrní banky v Olomouci čp. 403, úprava průčelí domu F. Vaci v Olomouci čp. 478, návrh na průčelí domu J. Komárka v Olomouci čp. 57—58 (provedeno 1912). 1912 — hrobka zakladatelů Vlasteneckého muzejního spolku v Olomouci. 1914 — návrh přestavby průčelí hotelu Post v Olomouci čp. 377. 1915 — vítězný konkursní návrh na přestavbu domu M. a A. Donathových v Olomouci čp. 824 (uliční křídlo provedeno 1915-16). 1919 — úprava průčelí domu F. Fargaše v Olomouci čp. 388. Poč. 20. let — návrhy Slovákckého muzea v Uherském Hradišti, návrh obchodního domu s hotelem a kinem v Olomouci, stavba knihtiskárny a obydlí J. Strojila v Přerově, návrh na obchodní akademii v Třebíči, soutěž na měšťanské školy v Soběslavi. 1920 — návrh na Katolický reprezentační dům v Olomouci, soutěž na sokolovnu v Dřevohosticích, soutěž na Hanácké divadlo v Olomouci, průčelí filiálky České banky v Olomouci čp. 313. 1921 — účast při zpracování regulačního plánu Kroměříže (1921-22), soutěžní návrh divadla v Poličce, soutěžní návrh na sokolovnu ve Znojmě, soutěžní návrh na Dům výtvarných umělců v Brně, soutěžní návrh Národohospodářské výstavy v Olomouci. 1922 — Moravskoslovenská banka v Olomouci čp. 273 (provedeno 1923). 1923-24 — Solné mlýny v Olomouci. 1925 — soutěž na Jkresní nemocenskou pojišťovnu v Olomouci, návrh na Uměleckou obrazovou galerii v Olomouci. 1927 — soutěž na Umělecký dům v Olomouci. Poč. 30. let — projekt hotelu Přerov v Olomouci (spol. se synem Jaroslavem), projekt obchodního domu ASO v Límě (spol. se synem Jaroslavem). 1930 — soutěž na divadlo v Brně, léčebný ústav v Rájeckých Teplicích (dokončen 1933, hlavní proj. J. Stockar—Bernkopf). 1937 — návrh na Zemskou výstavu v Olomouci 1940.

#### P o z n á m k y :

<sup>1</sup> Děkuji za laskavé poskytnutí většiny informací ing. arch. J. Kovářovi ml. z Olomouce.

<sup>2</sup> Srv. např.: Projekt česko-amerického hotelu v Chicagu (navrhl Jaroslav Kovář, architekt a stavitel v Olomouci), Vídeňské ilustrované noviny, Vídeň, roč. X., 18. 2. 1915, str. 5. Fotokopie návrhů jsou v maj. J. Kováře ml.

<sup>3</sup> Zvl. návrh výškové budovy pro New York, dat. 27. 10. 1908.

<sup>4</sup> Publíkovou kanceláří prošla řada asistentů, kteří se později osamostatnili. Vedle J. Kováře mj. J. Macharáček, J. Rubý, B. Juránek a J. Vodička.

<sup>5</sup> Stavitelem byl J. Valihrač, který 1907 upravil dvorní, 1908 uliční průčelí s obchodními portály a 1912 provedl menší adaptaci interiéru. Srv. spisy archívu územního plánování a architektury v Olomouci pod č. 358.



<sup>6</sup> Úpravy v 60. letech zbavily průčelí některých podstatných prvků.

<sup>7</sup> V maj. J. Kováře ml. je fotokopie původní varianty návrhu.

<sup>8-10</sup> Fotokopie návrhů jsou v maj. J. Kováře ml.

<sup>11</sup> Stavební plány vč. obou variant průčelí jsou uloženy v Archívu odboru územního plánování a architektury v Olomouci pod č. 478.

<sup>12</sup> Staviteli byli J. Valihrach a společníci B. Vodička a J. Juránek. Fotokopie pův. návrhu je v maj. J. Kováře ml.

<sup>13</sup> Nepodstatnou adaptaci provedl nakonec stavitel R. Kny.

<sup>14</sup> Hlavním motivem náhrobku je kopie okna z olomouckého románského paláce, druhotně užitý kříž z archeologických nálezů a symbol zednářské lóže, tři ruce svírající kruh. Srv.: Zpráva o valné hromadě Vlasteneckého musejního spolku konané dne 28. dubna 1913, Časopis Vlasteneckého spolku musejního v Olomouci, Olomouc, roč. XXX., 1913, č. 117—120, str. 75.

<sup>15</sup> Staviteli byli firma R. Kny & J. Eis, později F. Langer, autorem reliéfní výzdoby výjevů z historie budovy, personifikací čtvero ročních dob, maskaronů pod podokenními římsami, jakož i masky J. Kováře pod korunní římsou, byl mnichovský Moritz Lau. K historii budovy srv.: J. Kšíř, Staré olomoucké špitály a jejich situování, Zprávy Vlastivědného ústavu v Olomouci, Olomouc, 1964, č. 118, str. 3.

<sup>16-21</sup> Fotokopie návrhů jsou v maj. J. Kováře ml.

<sup>22</sup> Srv.: Ideová situační studie zemské výstavy 1940 v Olomouci (navrhl arch. Jaro Kovář, stavitel v Olomouci), Moravský večerník, Brno, 3. 10. 1937, str. 5. Dále: J. Kovář, Výstava soutěžních plánů na stavbu paláce Obchodní a živnostenské komory v Olomouci, Moravský večerník, Brno, 4., 11. a 13. 1. 1938.

<sup>23</sup> Hlavním projektem byl J. Stockar-Bernkopf. Srv.: Technická práce na Ostravsku 1926—1936, Moravská Ostrava, 1936, str. 714—715.

### Zusammenfassung

Für die Geschichte der Architektur der ersten zwei Jahrzehnten des 20. Jahrhunderts und seine vollendende Zeichnen haben auch Werke einiger nicht diplomierten Schöpfer — Baumeister beachtungswerte Bedeutung. Einer von den höchsteigentümlichsten war Jaroslav Kovář d. Ä. Geboren am 1. 3. 1883 in Dukovany bei Moravský Krumlov, studierte Gewerbeschule in Brno (Prof. J. Syřiště) und in Prag (Prof. A. Čenský). Gestorben am 24. 5. 1961 in Olomouc. Nach Studiumbeendigung in den Jahren 1905-08 arbeitete er als Asistent bei Baufirmen in USA. Nach Wiederkehr hat er den Posten bei der olmützer Baufirma J. Hublík angetreten, wo er bis zum Beginn des 1. Weltkrieges dauernd blieb. Nachher machte er sich selbstständig. In dieser Zeit schuf er einige merkwürdige Entwürfe für die Neuregelungen der Fassaden ganzer Reihe olmützer Häuser (besonders Ostružnická 9, Riegrova 10 und Pekařská 7), die teilweise auch realisiert wurden. Sie stellen das Werk mit eigentümlicher Transformation an bewussten Gestalten der modernen Architektur dar, O. Wagners, F. Ohmanns und L. H. Sullivans. Ihre Bedeutung liegt besonders in den planmässigen Auffassung der Geometrisation und im reifen und kultivierten dekorativen Gefühl. Vom Anfang des 1. Weltkrieges, im zweiten Schaffungsabschnitt, reagierte er an die zeitgemässigen Anregungen des Kubismus, Neoklasizismus, Monumentalismus und später auch an den tschechischen Versuch, einen Nationalstil zu bilden. Eine bedeutungsvolle Realisierung ist Umbau des Vorderseittraktes Denisova 47, mit eigentümlichen Durchwirken der kubistischen und neoklasizistischen Tendenz. Anfangs der 20. Jahren ist besonders charakteristisch das Gebäude Moravskoslezská banka, das als ein Beispiel des Überganges zum Nationalstil darstellt. Wenn auch im ganzen Schöpfungszeitraum in den Werken Jaroslav Kovář d. Ä. neben den progresiven Tendenzen parallel die retardwirkende historisierende Reminiscenz erscheint, gehört ein grosser Teil seiner Schöpfung qualitativ zu bedeutungsvollen Dokumenten der Anfangszeiten moderner Architektur, die weit den Rahmen Olomouc überschreiten.



## ZÁVĚSNÝ OBRAZ JOSEFA IGNÁCE SADLERA V HNĚVOTÍNĚ

Mezi umělci, kteří v 18. století putují z Olomouce za uměleckým vzděláním do Říma, je i osobnost malíře Josefa Ignáce Sadlera<sup>1</sup>. Pro jeho umělecký profil je římské školení důležité. Samostatné dílo tohoto umělce se rozvíjí v oblasti moravskoslezské až po jeho návratu z Říma. Bylo již konstatováno (I. K r s e k), že Sadlerova orientace v kontaktu s ostatním soudobým uměním je více konzervativní, že jeho tvorba je poplatná vlivům akademicky orientovaného neapolsko-římského okruhu<sup>2</sup>. Eklekticismus, spočívající v přejímání typu postav, které vytvořilo římské porenasanční umění, je pro jeho tvorbu příznačný. Je tomu i v závěsném obraze Svaté rodiny z hněvotínské fary. Toto dílo je intimnější, komornější, i když nepostrádá dobových komponentů, kterými byla určována volba námětu i samotného zpracování ve smyslu určité snahy po monumentalizaci. Stav obrazu je celkem dobrý. Jeho formát nasvědčuje, že nebyl určen do velkých prostorů. Eklekticismus umělce je doložitelný i rozbořením obrazu. Přesto je obraz komposičně jednotný. V následujícím rozboru se pokusím dokázat, že jednotícím prvkem je využití světla, důmyslně použitého v souladu se základními prvky severního kompozičního schématu.

Dříve, než přistoupím k samotnému rozboru, bude ovšem zapotřebí alespoň stručně charakterizovat dobu, v níž dílo umělce vzniklo. Sadler se narodil 17. února 1725 v Olomouci a zemřel rovněž v Olomouci 9. ledna 1767 (v matrikách je uvedena Olomouc pouze jako místo úmrtí, avšak Cerronni uvádí rovněž Olomouc jako místo narození)<sup>3</sup>. Byl synem sochaře Filipa Sadlera, autora řady sochařských děl v Olomouci a okolí, který spolupracoval s dalším významným umělcem J. Ch. Handkem. Tato spolupráce obou umělců předurčila i další životní osudy Josefa Ignáce Sadlera. O tom se dovídáme z jedinečného dokumentu — Handkova vlastního životopisu. Je zajímavé — i když Handkův životopis je prakticky torsem — sledovat, jak Handke glosuje jednotlivé momenty svého života ve vztahu k Sadlerovi. Způsob, jakým to činí, naznačuje leccos, co doložit nelze, co ale vyčteme z nejrůznějších narážek<sup>4</sup>.

Z životopisu Handkeho se dovídáme, že po smrti Filipa Sadlera jeho syn vstupuje v roce 1739 k Handkemu do učení. Je nesporné, že mladý Sadler v tomto učení získává především řemeslné základy malířství. Spolu s dalšími spolupracovníky a tovaryši Handkeho pracuje na pracích dekoračních a přípravě materiálu. V této souvislosti bych chtěl podotknout, že Handke je vskutku osobností velice zajímavou i po stránce organizační. Je nejen umělcem, ale také měšťanem a dá se říci podnikatelem odvážného ražení. Soustřeďuje kolem sebe spolupracovníky z různých oborů umělecké činnosti (sochařství, štukatérství apod.). S tímto kolektivem provádí řadu uměleckých a řemeslných prací. V životopise čteme, že v roce 1740 v den úmrtí Sadlerovy matky (2. dubna) byl dán mladý Sadler k Handkemu. Po dvou letech Handke uzavírá sňatek se Sadlerovou sestrou. Až potud Handke ve svém životopise Sadlera nijak důvěrněji neoznačuje. Teprve později v jeho životopise čteme: „V témže roce odcestoval můj švagr Josef Sadler do Říma“. Stalo se tak v roce 1743 (Sadler měl tehdy 18 roků). V tomtéž roce Handke pracoval ve Velkých Losinách a spolu s Josefem Piltzem maloval křížovou cestu u františkánů v Olomouci. O nějaké spolupráci Sadlerově nenajdeme do té doby žádné zmínky. Ale dále Handke uvádí: že v roce 1750, 2. května, přijel Josef Sadler z Říma (... přijel můj švagr Josef z Říma“ — a poprvé se také dovídáme, že Sadler spolupracuje s Handkem na malbě kaple a jídelny v Žerotíně („malbu mi pomohl zhotoviti“). Zde je třeba poukázat na urči-





Hněvotín, okr. Olomouc: Josef Ignác Sadler, Svatá rodina, olej na plátně.

Snímek V. Kupka.



tou nepřesnost uváděného data návratu. Handke uvádí, že se Sadler vrátil 2. května. Podle Noacka<sup>5</sup> Sadler dne 25. 5. 1750 získal v Římě cenu na akademii Svatého Lukáše za figurální malbu. Nový údaj Handkeho nasvědčuje spolupráci Sadlera na zakázce, kterou Handke téhož roku přijal. („... v Žerotíně jsem vyzdobil zámeckou kapli se svým panem švagrem Josefem Sadlerem freskami a také jídelnu“). Toto konstatování nevznívá již tak familiérně jako předchozí označení. Formulace „pan švagr“ zdá se mít jistý psychologický podtext. Došlo snad k rozporům mezi oběma umělci? Žárlí snad učitel na kvalitní a dokonale zvládnutou rutinu, kterou si Sadler přivezl ze školení v Římě? Dá se ovšem usoudit, že Handke svůj životopis nepsal průběžně jako deník, ale v pozdějších letech zřejmě jednotlivé údaje doplňoval. V celém životopise nenajdeme zmínky o nějakém náznu hodnocení Sadlera jako umělce. Dokonce ani o jedné z nejrozsáhlejších prací Sadlerových ve Fulneku, přičemž je třeba uvést, že sám Handke ve Fulneku v pozdějších letech (1764) pracoval. Uvedený rozbor a úvaha nasvědčují tomu, že Handke, který nebyl nikde v cizině a nedostal se do přímého osobního kontaktu s cizími uměleckými centry, snad žárlil na svého švagra, který svým studiem v Římě získal vynikající rutinu v kresbě a měl ve svém tvoření sklony k tvorbě uhlazené, klasicistně dokonalé a decentní, kterážto tendence začínala pomalu přicházet do obliby. Uvažme, že ve Francii a Německu v té době počíná již klasicismus nabírat vítr do plachet. I když moravskoslezská kulturní oblast, navazující na Vídeň a jejím prostřednictvím na Řím se v tomto vývoji poněkud opoždí, přece jen vývojová nutnost požaduje své a s vlnami podnikatelství, rozvojem nových snah, které v plné síle propuknou v 19. století, jde ruku v ruce zájem o nové umělecké zaměření. Je to sklonek epochy barokního umění, do kterého zapadá tvorba obou umělců tak protichůdných svým typovým i uměleckým založením. Jestliže Handke díky svému založení obětuje často i kresbnou dokonalost a zaujetí pro propracování malířské materie, jen aby vyjádřil v obsahu svého díla svůj temperament, pak Sadler poplatný akademické manýře obětuje spíše obsahové citové zaujetí, spíše se odosobní od daného tematu, jen aby učinil zadost své vnitřní potřebě, především dokonalým technickým provedením využít se vytvářením krásné malířské materie. Toto konstatování ovšem má své hranice, jak si ukážeme i v následujícím rozboru. Oba umělci ovšem zůstávají v zajetí své doby. Osmnácté století na Moravě může být z hlediska obecných dějin charakterizováno velikým náboženským a feudálním útlakem (připomeňme si císařský reskript z roku 1726, který usiluje o rekatolizaci Moravy pomocí státní moci). Nicméně již v této skutečnosti je dán zárodek nových politických tendencí a snah. Uveďme si také tu skutečnost, že cesty umělců do Říma v průběhu 18. století znamenají také seznamování s novými tendencemi, které mají svůj počátek v rozsáhlých vykopávkách antiky a studiu antického umění (vykopávky Herkulanea, studium renesančních umělců, studium na akademiích, což má za následek jistý konformismus umění, Winkelmanův spis o antice, počátky klasicistního umění francouzského a německého, které čerpají z římských zdrojů prostřednictvím významných protagonistů tohoto umění). Ty momenty, které určují, že barokní umění slouží v naší kulturní oblasti především církvi a náboženskému ritu, zůstávají základnou i pro umění 18. století a umění Sadlerovo není výjimkou. Působí i po návratu z Říma výhradně jako malíř náboženské tematiky<sup>6</sup>.

Pokud jde o samotný námět obrazu je třeba říci, že se nevymyká z okruhu námětů běžných ve své době. Madona, která má ve své náruči dítě volně opřené o oválný polštář, je zcela zaujata tím, jak dítě reaguje na světici podávající mu jablko. V pozadí se vynořuje tvář Josefova. Tyto čtyři postavy obrazového děje jsou sevřeny přísným kompozičním rámcem, který lze zakreslit do půdorysu myšleně konstruovaného prostoru tvarem kříže, nebo sférickou elipsou, která je naznačena světelným efektem velice výrazným v partiích, které jsou nejbližší divákovi a ustupujícím v partiích, které jsou divákovi vzdálenější ve smyslu



prostorové obrazové konstrukce. Divák vnímá kontrasty světla a stínu na postavách v jejich částech i v celku, jako důmyslný prostorový element a současně jako prvek, který vyvolává dojem plastičnosti. Dějový akcent je založen na aktu podávání jablka světicí. Dotyk rukou Ježíška i světice na jablku a reakce jednotlivých osob na tuto dějovou skutečnost, to je podstata námětu obrazového děje.

Obrazový děj je rozvržen tak, že levá horní čtvrtina obrazu vytváří převážně část volného prostoru, s nímž kontrastuje prudce od leva osvětlená tvář, šíje a ramena Madony. Její hlava je mírně skloněna kupředu a doprava, souběžně s dopadem světla. Tvář je velice jemně modelovaná, má tvar vejčitý; vysoké čelo, výrazné očnicové oblouky, jemně klenuté, dlouhý ostrý nos, lehce modelovaná ústa i lehce vystouplá brada, harmonicky ladí s celkovou modelací hlavy. Vlasy hladce dozadu sčesané zanikají v temném pozadí. Tyto skutečnosti, jakož i způsob modelování krku, spojení krku a hlavy, tvarování ušního boltce, nasvědčují tomu, že umělec čerpal z hlubokého zázemí renesančních a porennesančních mistrů. Tato postava Madony je nikoliv dějově, ale kompozičně počátkem sférické elipsy, do níž je děj kompozičně uzavřen (dějová skutečnost: podávání jablka je jen záminkou, aby se rozehrála fuga složitých pohybů v rámci uzavřené kompozice). Zřasení Mariina oděvu není bohaté. Umělec, vázán požadavkem přísné sevřenosti kompozice, využívá zákona kontrastů v uzavřeném celku a neroztpyluje pohled diváka přílišnou draperií Mariina šatu. Kompoziční protihráč Marie — světice v pravé spodní čtvrtině obrazu — kontrastuje s Marií nakloněním hlavy i těla, ale současně i bohatým zřasením šatu a tlumenějšími světelnými reflexy, čímž dochází ke kontrastnímu vyvážení protilehlých částí obrazu. Z hlediska světla a stínů je tato postava daleko bohatější a členitější. Kompozičně vyvažuje i pravou horní čtvrtinu obrazu, do které je poněkud nadnesena a v níž se světelně uplatňuje nejtluменější světelný odraz, modelující tvář Josefovou. Vnímáme veliké široké čelo této postavy, kupředu nakloněné, hluboký tvar očnicových oblouků, náznak nosu a úst, ostatní partie těla můžeme jen tušit v hlubokém obrazovém prostoru. Ve skutečnosti prostorová imaginace nás nenechává na pochybách o plné přítomnosti této čtvrté postavy nejvzdálenější, již vděčíme za nádhernou iluzi prostoru i za vlastní obrazovou plochu. Pozice této postavy kontrastuje s dítětem v náručí Madony. Celá postavička dítěte Ježíše zaplňuje levou dolní čtvrtinu obrazu. Opřeno o ruku a rameno Marie dítě zčásti svým tělem spočívá na polštáři, je nahé a celou délkou svého tělíčka se nabízí světlu, které modeluje jeho levou část v kontrastu s pravou částí tělíčka, která je ve stínu (tento způsob modelace je ostatně zřejmý i na tváři Madony). Jestliže typ postavy a tváře Marie jsme vymezili jako velice jemný a decentní až snad rafaelovský, u světice musíme konstatovat, že tuto snahu umělec opouští. Rysy tváře světice jsou ostřejší, i když vztah jednotlivých částí obličeje je podřízen tímž pravidlům, které shledáváme u Madony<sup>7</sup>.

Typ Ježíška je ovšem v pronikavém kontrastu s tím co doposud bylo řečeno. I zde se projevuje silně elekticismus umělce, ale současně určitá bezradnost, když zřejmě pro tuto postavičku, jejíž umělecké atributy na umělce každé doby kladly různé a nemalé požadavky, nenalézal Sadler vzoru, který by odpovídal jeho založení. Nejen tvář dítěte, ale i jednotlivé části těla, jako by byly složeny z nesooudných a malířsky a anatomicky nezvládnutelných prvků. Snad nejnázorněji je to dokumentováno ručkami dítěte v kontrastu s tvarem rukou světice a Marie, které jsou nejslabším místem obrazu, prozrazujícím slabiny malíře. Tvář dítěte dále prozrazuje, že bezprostřední a spontánní výraz dítěte (tedy takový, který by nebyl konstruován podle předem daných regulí) je pro umělce nezvládnutelný. Tvář Ježíška nemá nic z jemnosti a decentnosti renesančních typů Ježíšků, nebo roztomilých putti. Spojení jednotlivých částí tělíčka je z hlediska malířského velmi tvrdé a z anatomického hlediska nepřesné. Naklonění hlavičky, která sedí strnule na ramenou. aniž by byly respektovány zásady anatomie krku, je v ne-



příjemném kontrastu s oběma ženskými postavami a anatomí jejich tělových partií, které se v obraze uplatňují. Modelování ramen, prsou, strnulost celé pózy dítky, kontrastují s lehkostí gesta obou ruček, zvláště prstíků. Pozvednutý malíček na ručičce (motiv, který se opakuje také u ruky Marie), přináší do obrazu určitý prvek rokokové líbivosti<sup>8</sup>.

Přes odlišnosti nalezneme v tomto díle řadu základních rysů, které jsou shodné s cyklem obrazů vzpomínané již křížové cesty z opavského muzea. Po stránce kompoziční je to především výběr určitého poměrně jednoduchého základního schematu. Postavy (např. i II. zastavení křížové cesty) jsou modelovány kontrastujícím světlem a stínem, přičemž světlo zpravidla dopadající od leva, osvětluje bližší polovinu postavy, nazíráno podle vertikální osy. Charakteristické a obdobné je rovněž situování postav: zpravidla tři se uplatňují v popředí, další se vynořují z pozadí, které jakoby „utkáno“ (Krsek) z barevné materie. Prostorová iluze je dokonale konstruována jednak složitostí pohybů jednotlivých postav v rámci sevřeného schematu kompozice obrazu a jednak krásnou, estetickými záměry vedenou a vypracovanou materií barev. Tónování tlumenými, decentními barvami světla a stínu nasvědčuje určité estetické manýře, která se plně uplatní až v klasicismu.

Bylo již zjištěno, že při malbě uváděné křížové cesty, se Sadler držel vzorů mistrů porenasančnických, akademicky orientovaných. Byly nalezeny vlivy Crespiho, neapolského Giaguinta, žáka Solimenova, zejména při výběhu typu postav. Obraz Svaté rodiny se světicí dokazuje, že Sadler byl skutečně eklektik s bohatým zázemím vzorů pro svoji tvorbu. Na některé jsem poukázal při rozboru. Způsob, jakým umělec pracuje se světlem mne vede k úvaze, že Sadlerovi snad nebyl cizí odkaz Corregiův.

Doposud uvedené mne vede k závěru, že obraz Svaté rodiny, který není signován ani datován, vznikl bezprostředně po návratu Sadlera z Říma, protože vliv římského školení je bezprostřední.

#### Poznámky:

<sup>1</sup> Též: Sattler — dále používám první verze uvedené i v nadpisu. Prokop Toman, Nový sborník československých výtvarných umělců, II, Praha 1950, str. 393. — Ulrich Thieme-Felix Becker, Allgemeines Lexikon der bildenden Künstler, XXIX, Leipzig 1935, str. 487. — J. P. Cerroni, Skizze einer Geschichte der bildende Künste in Mähren, Fol. 221 (rukopis StA Brno, I, č. 34).

<sup>2</sup> Ivo Krsek, Obraz Jos. Ignace Sadlera (Sattlera) ve Slezském muzeu v Opavě, Časopis Slezského muzea IV, 1955, str. 51 a násl. dále též: Náčrt dějin moravského malířství 18. století. Sborník prací fil. fakulty brněnské univerzity, 1961, F 13 — řada uměnovědná, str. 89–90.

<sup>3</sup> Viz pozn. 1

<sup>4</sup> Johann Cristoph Handke's Selbstbiographie (vyd. Foerster), Breslau 1911, str. 21, 27, 33 (v textu použito překladu R. Hrbkové a kol. v rukopise).

<sup>5</sup> M. F. Noack: Das Deutschtum in Rom, 1927, II, str. 510.

<sup>6</sup> Ivo Krsek: Náčrt dějin moravského malířství ... uvedený pod pozn. 2, str. 81–95. — Fl. Zapletal: Světový malíř — Handke (Listy z dějin moravského baroka, Olomouc 1914, k Sadlerovi na str. 30 a 46.

<sup>7</sup> Je zajímavé, že tato tvář světice svým tvarem, výrazem i nakloněním jeví určitou podobnost s tváří apoštola z Posledního soudu da Vinciho. Toto srovnání jsem provedl na základě kresby apoštola Filipa, provedené podle Poslední večeře (ve vlastnictví Královské knihovny ve Windsoru, reprodukce obraz č. 131, Všeobšfaja istoria iszkustva, třetí svazek, 1962). Je pochopitelné, že toto zjištění mě neopravňuje k tvrzení, že Sadler kopíroval přímo Leonarda. Tato podobnost je zprostředkována druhotně a odpovídá i kritériím pro vzdělání na uměleckých akademiích té doby. Současně bychom mohli nalézt určitou typovou příbuznost této tváře s Berniniho Terezíí, což nás jen přesvědčuje o bohatém přelévání vlivů mezi umělci 17. a 18. století.

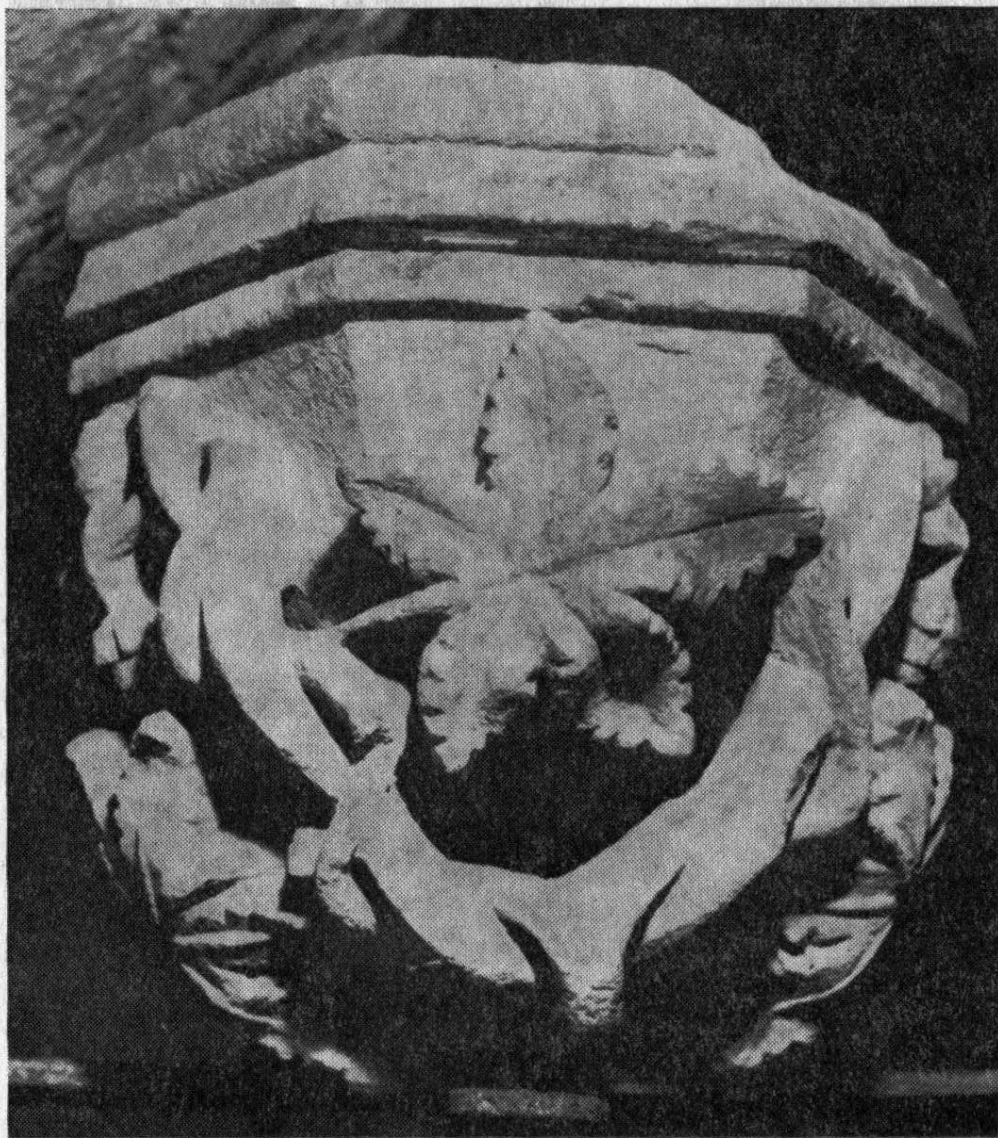
<sup>8</sup> V tomto směru uvádí Vlasta Kratinová, že u Sadlera lze hovořit o „rokokově podbarveném akademizujícím směru“ in Malířství 18. století na Moravě ze sbírek Moravské galerie, Brno 1968, str. 24. — I. Krsek pak o Sadlerově tvorbě říká, že jde o „akademizující neapolsky orientované rokoko“ in: Náčrt dějin moravského malířství 18. století, str. 92 ve Sborníku cit. v pozn. 2.



## PŘÍSPĚVEK K DATOVÁNÍ A PROVENIENCI NĚKTERÝCH GOTICKÝCH FRAGMENTŮ V LAPIDÁRIU KVMO

K nejvýznamnějším sbírkovým předmětům fondu olomouckého lapidária patří fragmenty z gotického období. Můžeme mezi ně zařadit i plastiku trůnícího Krista, která vznikla v období přechodu pozdně gotického umění, hlavně však jsou to části okenních kružeb, hlavice, konzoly, svorníky a v neposlední řadě socha sv. Václava, která patří k ojedinělým památkám monumentální středověké katedrální plastiky na Moravě. Většina gotických fragmentů pochází buď z původního chrámu sv. Václava z období gotické přestavby za biskupa Bruna po roce 1265. nebo z olomoucké radnice, mořického kostela či dominikánského kostela.

Nejvýznačnější z těchto fragmentů jsou instalovány v bývalé expozici lapidária v kryptě kostela P. M. Sněžné. Zcela výjimečnou hodnotu má z nich zvláště výše uvedená socha žehnajícího Krista. Jde o plastiku z tympanonu chrámu



Olomouc, lapi-  
darium KVM:  
konzola s deko-  
rem listu vinné  
révy a větvoví.

Snímek

J. Schubert.





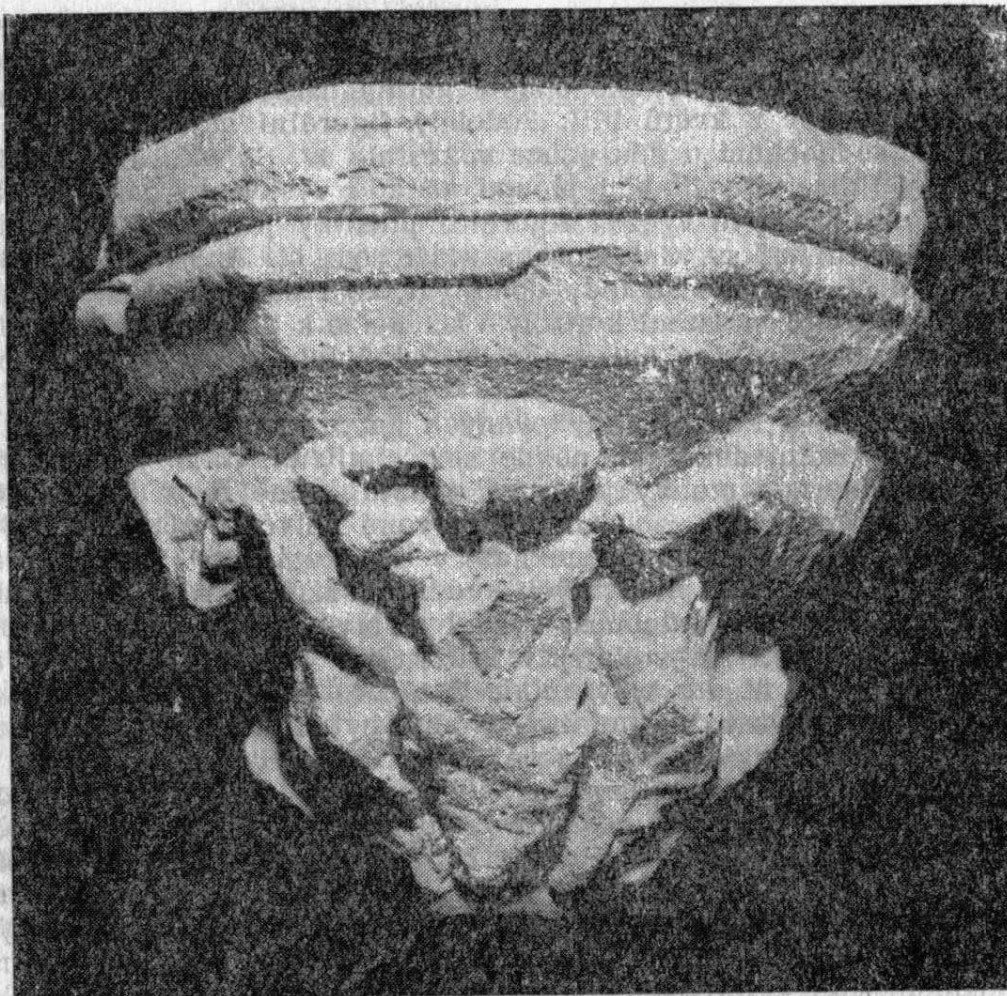
Olomouc, lapidárium KVM: plastika trůnícího Krista. Snímek J. Schubert.



Olomouc, lapi-  
dáríum KVM:  
konzola s deko-  
rem dubových  
listů s žaludy.

Snímek

J. Schubert.



sv. Václava, která byla až do r. 1877 zazděna na vnější jižní zdi dómu. Představuje Krista, sedícího na goticky pojatém trůně. Po obou stranách trůnu je reliéf raně gotického okna s lomeným obloukem a s trojlaločnou kružbou. Kristova levá ruka, která je obtočena štolou, je pozdvižena k žehnání, pravou ukazuje na svůj otevřený bok. Na ruce a na nohou jsou známky ran od hřebů. Kolem hlavy je svatozář, rozbíhající se na 4 strany. S výjimkou trůnu, na němž Kristus sedí, má plastika značnou podobnost s vyšívaným obrazem Krista na burse, kterou darovaly slovanské jeptišky uherskému králi Štěpánovi<sup>1</sup>. Také obraz žehnajícího Krista nad hlavní branou chrámu sv. Štěpána ve Vídni má značnou podobnost s naší plastikou. Celkové pojetí figury je velmi postavě Krista v tympanonu západního portálu v Předklášteří u Tišnova. I když tento portál, vzniklý kolem r. 1250, je dílo slohově nejednotné a v podstatě ještě románského charakteru, je v našich tehdejších poměrech výjimečné<sup>2</sup>. Na počátku 13. století byla hranice mezi prvky románskými a gotickými, zvláště ve figurálním sochařství, v mnoha případech neurčitá. V té době existovaly vedle sebe v jisté symbióze — románské chápání hmoty a tvarosloví s izolovaným gotickým detailem<sup>4</sup>. To se obráží svým způsobem i na naší plastice Krista. Hmotnost a státnost, charakteristická pro románský sloh, se přes celkové gotické pojetí postavy projevuje i zde. Jelikož se z této doby zachovalo jen velmi málo památek z oblasti figurálního sochařství, je přesná datace plastiky žehnajícího Krista dosti obtížná. Podle podobnosti s výše uvedenými příklady můžeme však určit její vznik asi do doby po polovině 13. století. Celá plastika je dosti poškozena, chybí jí obě chodidla a tvář Krista je zcela setřena. V roce 1962 byla restaurována akademickým sochařem Janem Urbanem.



Z dalších gotických fragmentů je nejzajímavější velká konzola s hlavou princezny a šest konzol menších rozměrů. Konzola s hlavou princezny je pozoruhodným projevem klasického období gotiky. Na koruně princezny se objevuje stylizovaný dekor z květů lilí. Podobný figurální motiv, pokud jsem měla možnost zjistit, se nachází u nás pouze v kostele sv. Salvátora v bývalém anežském klášteře v Praze. Na hlavici sloupu se zde vyskytuje celý pás korunovaných hlav princezen. Takové využití figurální plastiky je u nás na konci 13. století velmi vzácné<sup>4</sup>. Kostel sv. Salvátora s klášteřem bl. Anežky je datován asi do 80. let 13. století, můžeme se tedy domívat, že i naše konzola pochází přibližně z této doby. Původní umístění konzoly však nelze s jistotou určit, protože podobné prvky, byť fragmentární, se ani v chrámu sv. Václava ani v jiných olomouckých kostelích nevyskytly.

Dalších šest konzol adjustovaných na ozdobné mříži v prostoru krypty je zdobeno florálním dekorem, někde abstrahujícím, jinde již výrazně naturalistickým. Objevují se zde motivy javorového listu, vinné révy a dubového listu se žaludy. Na dvou konzolách jsou zbytky červené polychromie. Podobný dekor architektonických článků se u nás nachází v tzv. kapitulní síni kláštera klarisek v Praze (po r. 1285) a v kapli Svatých andělů strážných ve Zlaté koruně (jižní portál po r. 1285). Největší podobnost výzdoby hlavic nalézáme ve Staronové synagoze (poslední desetiletí 13. století) v Praze, kde je velmi zajímavý a bohatý rostlinný dekor konzol, hlavic a svorníků. Z těchto důvodů je možno vznik hlavic datovat asi do 2. poloviny 13. století. Původně byly tyto konzoly zřejmě umístěny v trojlodí chrámu sv. Václava, které vzniklo v poslední třetině 13. století po druhém požáru románské baziliky sv. Václava v roce 1265. Při tomto požáru byla zničena nejen střecha a chrámové zdi, ale postižena byla z větší části i apsida a chrámová loď. Biskup Bruno ze Schaumburka obnovil a přestavěl chrám již ve slohu gotickém. Tato přestavba převzala dvojvěžovou<sup>5</sup> západní budovu a rozměry původního trojlodí. Na románských základech obvodových zdí tohoto bazilikálního trojlodí bylo postaveno trojlodí raně gotické. Hlavní loď měla 5 klenebních polí čtvercového tvaru, kdežto v severní a jižní vedlejší lodi byla klenební pole obdélníková. Trojlodí bylo zaklenuto převýšenými lomenými křížovými klenbami se žebry, jejichž původ naznačuje vliv Vestfálského stavebního okruhu<sup>6</sup>. Přípory podpírající žebra na obvodových zdech bočních lodí byly členěny kalichovitými hlavicemi s naturalistickým listovým dekorem. Obdobný dekor se nacházel též na hlavicích sloupků v zešikmeném ostění oken. Z této původní gotické stavby se zachovaly pouze obvodní zdi se svazkovými příporami zdobenými naturalistickými hlavicemi a raně gotická okna v těchto stěnách<sup>7</sup>.

Jelikož u většiny sbírkových předmětů olomouckého lapidaria, a to se týká i gotických fragmentů, není známa přesná lokalita, postupovala jsem při pokusu o jejich určení hypoteticky, na základě srovnávání.

#### Poznámky:

<sup>1</sup> M. Kráčmer, Dějiny metropolitního chrámu sv. Václava v Olomouci, Olomouc 1887, str. 48.

<sup>2</sup> A. Kutal, České gotické umění, Praha 1972, str. 10–12.

<sup>3</sup> J. Kuthan, Výtvarný charakter středověkých staveb cisterciáckého kláštera v Oseku, in: Umění, č. 4, roč. XXV, 1977, str. 318.

<sup>4</sup> J. Homolka, Na okraj sochařství 3. čtvrtiny 13. stol. v Čechách, in: Umění, 1972, č. 3, roč. XX, str. 205.

<sup>5</sup> R. Chádraba, Dvě poznámky ke knize V. Richtera „Raně středověká Olomouc“, in: Historická Olomouc a její současné problémy, Praha, 1979, str. 105.

<sup>6</sup> D. Líbal, Gotická architektura v Čechách a na Moravě, Umělecká beseda, Praha, 1948, str. 45.

<sup>7</sup> V. Richter, Raně středověká Olomouc, Brno, 1959, str. 151–154.



## Zusammenfassung

### Ein Beitrag zum Datieren und zur Provenienz der einigen gotischen Fragmente im Lapidarium des Bezirksheimatkundemuseums in Olomouc.

Der Sammelfonds des Lapidariums des Bezirksheimatkundemuseums in Olomouc bildet eine bedeutende Kollektion von Fragmenten der Steinmetz — und Bildhauerdekoration der Baudenkmäler von Olomouc. In einer kontinuierlichen Entwicklungsreihe sind hier verschiedene Fragmente aus der Zeit seit 12. bis 19. Jahrhundert vertreten. Das Lapidarium ist geteilt, in einem Teil ist eine Exposition installiert und der zweite Teil bildet ein Depositum. Die Exposition befindet sich in der rechten Hälfte der Barockkrypte der Maria-Schnee-Kirche. Zu den bedeutendsten Sammelgegenständen des Lapidariums gehören die Fragmente aus der gotischen Zeit, z. B. die Plastik „Christus am Thron“, Teile der Fenstermasswerke, Kapitelle, Konsolen, Schlusssteine und nicht zuletzt die Statue des heiligen Wenzeslaus, welche zu den einzigartigen mittelalterlichen monumentalen Kathedralplastiken in Mähren gehört.

Die Mehrheit von diesen gotischen Fragmenten stammt entweder aus der ursprünglichen St. Wenzeslauskirche (aus der Zeit des gotischen Umbaus) oder aus dem Rathaus, der Mauritiuskirche und Dominikanerkirche in Olomouc. Die Fragmente sind meistens in der Barockkrypte ausgestellt. Die schon genannte Plastik „Christus am Thron“ gehört zu den bedeutendsten und stammt aus der St. Wenzeslauskirche, wo sie bis Jahre 1877 in der äusseren Südmauer eingemauert war. Sie entstand wahrscheinlich in der Zeit des Übergangs der spätromanischen und gotischen Kunst — spätestens bis Jahre 1265. Die anderen gotischen Fragmente repräsentieren z. B. eine grosse Konsole mit einem Kopf einer Prinzessin und sechs kleinere Konsolen mit einem naturalistischen Blätterornament. Alle diese genannten Fragmente können wir ungefähr in die 2. Hälfte des 13. Jahrhunderts datieren. Die Konsolen mit dem Blätterornament stammen auch wohl aus der Wenzeslauskirche, wo sie in dem dreiteiligen Kirchenschiff unterbracht waren. Dagegen ist die Provenienz der grossen Konsole mit dem Kopf der Prinzessin bisher nicht bekannt.

## SDĚLENÍ

### ● **Nové olomoucké vojenské medaile<sup>1</sup>**

Olomoucká vojenská medaile má již svou dlouholetou tradici. S první medailí tohoto druhu se setkáváme již v roce 1758 — medaile na osvobození města od Prusů. Další medaile s vojenskou tematikou se v Olomouci objevují až v poslední třetině 19. století a od té doby jich existuje již celá řada<sup>2</sup>. Zde je však nutné připojit popis doposud nepublikované medaile z tohoto staršího období:

Medaile olomouckých veteránů z roku 1897 (obr. 1)

Av: Hlava Františka Josefa I. vpravo s opisem UNTER DEM PROTECTORATE SR. K. u. K. APOST. MAJESTÄT KAISER FRANZ JOSEF I.

Rv: V trojitém kruhu osmiřádkový nápis ZUR/ERINNERUNG/AN DAS/25 JÄHRIGE/GRÜNDUNGSFEST/OLMÜTZ/AM 6. JUNI/1897. Opis: I. MILITÄR VETERANEN VEREIN OLMÜTZ UND UMGEBUNG ukončený malou šesticípou hvězdičkou.

Nesign., mosaz, 31 mm, na oušku žluto-černá stužka.



Za mezník ve vydávání vojenských medailí v olomouckém prostředí považujeme rok 1945, kdy po osvobození Československa, v průběhu národní a demokratické revoluce završené únorovým vítězstvím a v období budování socialismu v naší vlasti byly dány předpoklady pro vytvoření armády nového typu, armády, jež by sloužila zájmům lidu, skončila s nepolitičností a stála pevně při ochraně výdobytků socialistické revoluce. Toto její historické poslání pak vytváří novou demokratickou tradici, která se, vzhledem k našemu tématu, promítá i do tvorby vojenských medailí, jejichž popis uvádíme:

#### Medaile vojenského útvaru 1901 v Olomouci (obr. 2)

Av: Znak železničního vojska umístěný nad pražci s kolejnicemi. Dole nápis VÚ 1901 a malá pěticípá hvězda.

Rv: Stylizovaná moravská šachovaná orlice, v dolní části opis 1. 12. 1969. ZALOŽENÍ ÚTVARU V OLOMOUCI.

Nesign., bronz, 60 mm.

#### Medaile vojenského útvaru 7013 v Olomouci (obr. 3)

Av: Malá pěticípá hvězda nad symbolem útvaru. V dolní části nápis VÚ 7013 OLOMOUC a dvě ratolesti.

Rv: Jako u předcházející medaile. Pouze opis 1. 9. 1969 ZALOŽENÍ ÚTVARU V OLOMOUCI.

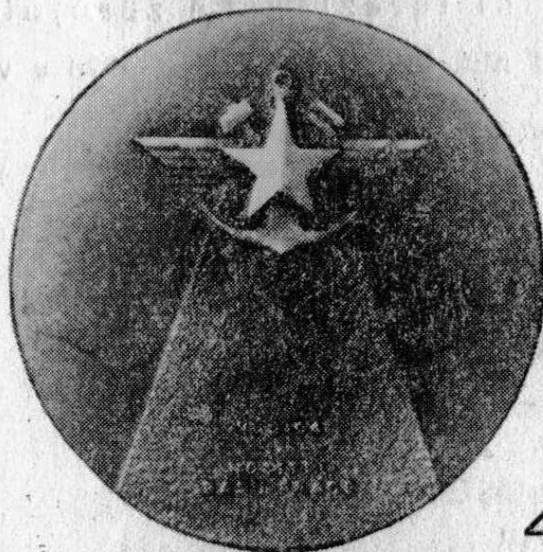
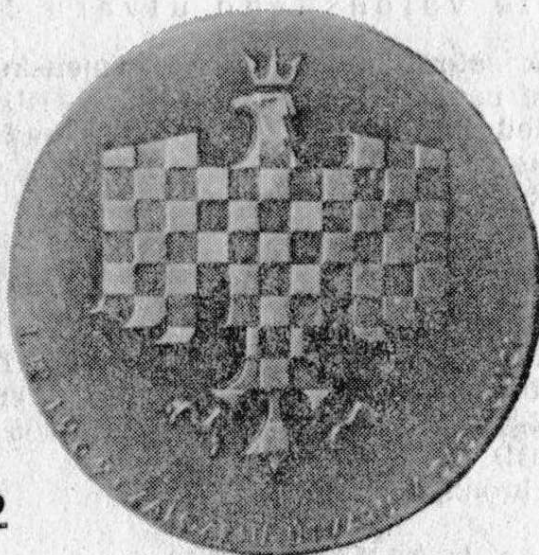
Sign. KRÁL, bronz, 60 mm.



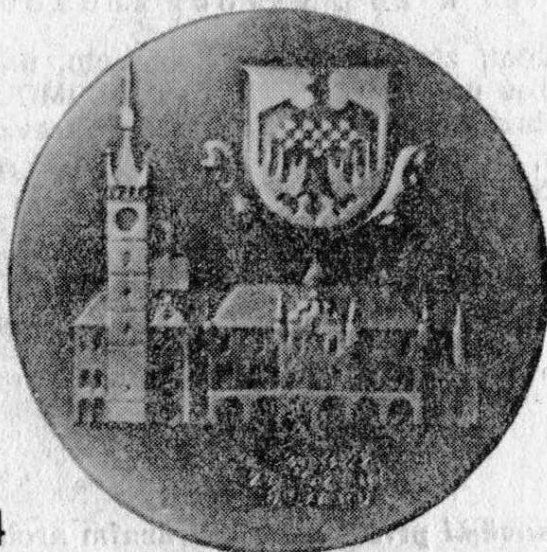




2



4



3



5

Olomoucké vojenské medaile. Snímky K. Growka.



Medaile vojenského útvaru 1104 v Olomouci (obr. 4)

Av: Znak železničního vojska a vojenské dopravy nad perspektivou silnice ne-  
soudí nápis VÚ 1104. NOSITEL ŘÁDU PRÁCE.

Rv: Pohled na olomouckou radnici, nad ní v kartuši umístěný městský znak.  
Nápis 1. 9. 1957 ZALOŽENÍ ÚTVARU.

Sign. KRÁL, bronz, 60 mm.

Medaile vojenských opravárenských závodů (obr. 5)

Av: Stylizovaný radar s iniciálami VOZ a opisem 25 LET BUDOVÁNÍ OBRANY-  
SCHOPNOSTI SOCIALISTICKÉ VLASTI.

Rv: Mezi pěticípou hvězdou a lipovou snítkou umístěn nápis NOSITEL VYZNA-  
MENÁNÍ ZA VYNIKAJÍCÍ PRÁCI 1953—1978. Opis VOJENSKÝ OPRAVÁŘSKÝ  
ZÁVOD HORKA NAD MORAVOU.

Nesign., bronz, 60 mm.

Medaile k 205. výročí zbudování tereziánské zbrojnice

Av: Průčelí zbrojnice s tympanonem, nad ním letopočty 1771 až 1976 a v opisu  
název útvaru VÚ 5728. Dole OLOMOUC.

Rv: Dělostřelecký znak motivicky převzatý z tympanonu.

Nesign., hliník, 65 mm. hrana hladká s pořadovým číslem ražby. Bylo vydáno  
pouze 50 kusů.

K. Growka — L. Cankař

Poznámky:

<sup>1</sup> Tuto práci chápeme jako příspěvek k řešení celostátního úkolu, který připadl pobočce  
ČNS v Olomouci, vypracování soupisu medailérských prací svého regionu.

<sup>2</sup> Popis těchto medailí podal dr. A. Taul v práci Olomoucké medaile, plakety, žetony a znám-  
ky. Olomouc, VÚ, 1969.

## ● Nejnovější přírůstek v literárním archívu

Při katalogizaci sbírkového fondu „Pohlednice a fotografie“ v Krajském vlasti-  
vědném muzeu, který je významný především pro poznávání dnes již zmizelé  
tvářnosti našich měst a vesnic, byla náhodou nalezena pohlednice z Kopečka  
u Olomouce, psaná Jiřím Wolkerem. Lístek je adresován dr. Štěpánu Kožušnič-  
kovi, Prostějov, V hlinících, bývalému třídnímu profesoru z doby studií na pro-  
stějovském gymnáziu. Obsahuje tento text:

*Na Sv. Kopečku 9./VIII. 1921*

*Vážený pane doktore,*

*srdečný dík za kritiku i dopis. Odpustte, prosím, že odpovídám až dnes; odjel  
jsem na Kopeček teprve včera, ja doma zadržován různými neodkladnými zá-  
ležitostmi. Váš dopis pak dostal se mi do rukou v neděli večer (maminka mi jej  
přivezla) a ač jsem v pondělí chtěl jít k Vám, nemohl jsem, neboť jsem musel  
sháněti různé věci na cestu. Zdržím se tu asi 3 neděle. Mám zde překrásný klid.*

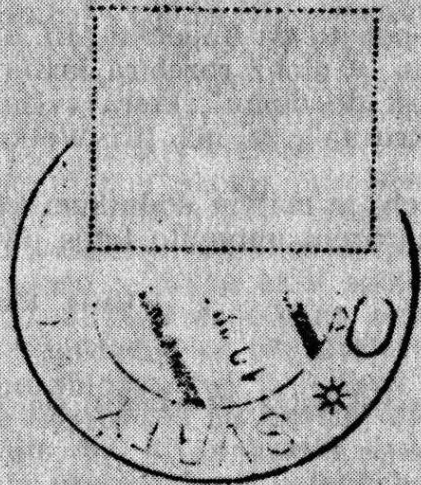
*Uctivě Vás zdraví*

*Jiří Wolker*

K citovanému textu je možno doplnit už jen málo poznámek — jeho obsah  
i rozsah dlouhé rozbory ani nepřipouštějí.

Osobnost adresáta je poměrně dostatečně osvětlená v knize vzpomínek Zdeny  
Wolkerové<sup>1</sup>. V souladu s ní je možné usuzovat na vliv při formování básnické





Pan

Dr. Štěpán Kozupříček

Protežín

v Olomouci

Nápl. J. N. Dobra, Sv. Kopeček.

Na Sv. Kopečku 9. 11. 1921.

Vážený pane doktore,

vděčný děk za kritiku i dopis.  
Odpovědi, prosím, je odpovídati až dnes;  
odjel jsem na Kopeček šépské večera jin doma  
zadržován nějakými neodhlášenými zále-  
žitostmi. Tím dopis pak, dostal se mi do rukou  
a nevíte už (maminka mi jej přivekla)  
a až jsem + pondělí odjel z b. Vámi, nevěděl  
jsem, neboť jsem u nás sháněl nějaké věci  
na cestu. Zdravím se tu ari 3 neděle. Mám  
zde přečtený líst.

Křtiny Váš Johán Jiri Wolkeš



a lidské osobnosti Jiřího Wolker a tímto učitelem, který další, bohužel velmi krátkou životní dráhu svého žáka pozorně sledoval<sup>2</sup> i když novější monografie se o něm nezmiňují<sup>3</sup>.

Ve dvou následujících dnech prázdninového pobytu na Kopečku (10. a 11. srpna 1921) napsal Jiří Wolker dopisy svým přátelům, v nichž rozebírá kritiky, postoje a názory na svou první básnickou sbírku „Host do domu“, která vyšla v červnu 1921. Předpokládám tedy, že ona zmíněná „kritika“, za niž Jiří Wolker děkuje, se týká právě této sbírky básní<sup>4</sup>.

Pohlednice, objevená téměř po šedesáti letech, je malým dodatkem ke známým faktům ze života velkého básníka, od jehož narození uplynulo letos již osmdesát let<sup>5</sup>.

Marie Králíková

Poznámky:

<sup>1</sup> Zdena Wolkerová, Jiří Wolker ve vzpomínkách své matky, Praha 1937, str. 109 a následující.

<sup>2</sup> Štěpán Kožušniček, Portréty a siluety, Prostějov 1925.

<sup>3</sup> Fedor Soldan, Jiří Wolker, Praha 1964; 1975.

<sup>4</sup> Jiří Wolker, Listy přáteli, Praha 1950; Zdeněk Kalista, Kamarád Wolker, Praha 1933.

<sup>5</sup> Pohlednice byla zakoupena spolu s dalším souborem 750 pohlednic od soukromého sběratele ze Znojma a obsahuje ještě další dvě pohlednice, spojené s osobou dr. Kožušnička: na jedné z nich zasílá dr. Kožušniček pozdrav spisovateli Ondřeji Přikrylovi, ve druhé zdraví dr. Kožušnička dr. Fr. Götz(?). Jiné souvislosti s Jiřím Wolkerem v souboru nejsou.

## ● Výročí Jana Rudolfa Demla

J. R. Demel (1833—1905) přišel poprvé do Olomouce jako student v roce 1846 a po studiích ve Vídni nastoupil místo suplenta na olomoucké německé reálce. Hlavní oblastí jeho aktivity byla hospodářská sféra (Hospodářská jednota a s ní související vznik rolnických akciových závodů, vesnických záložen a rolnických škol) a na ni pak navazovala od konce šedesátých let činnost politická (poslanec zemského sněmu, vydávání Pozora a aktivní účast na táborovém hnutí na Moravě na přelomu šedesátých a sedmdesátých let). Zanedbatelné nebylo ani působení ve sféře kulturní a podíl na emancipačních snahách české Olomouce a jejího českého okolí<sup>1</sup>.

Klíčovým bodem Demlova života, který poznamenal jeho další práci a ovlivnil rozhodujícím způsobem pozdější hodnocení jeho zásluh, byl rozchod se stavovským agrárním hnutím reprezentovaným na počátku osmesátých let 19. století Selským spolkem, který reprezentoval požadavky drobné a střední venkovské buržoazie z bohatých hanáckých vesnic. Pro schopného, autoritativního a úspěšného Demla byl rozchod o to těžší, že stál u zrodu celého hnutí (i Selského spolku) a že svým celoživotním dílem vytvořil ekonomické zázemí pro jeho úspěšný vstup do hospodářského a politického života Moravy<sup>2</sup>. Jen částečné zadostiučinění mu skýtala funkce předsedy (od 1901 čestného předsedy) Hospodářské jednoty olomoucké, jmenování pořadatelem agrikulturního oddělení expozice Rakouska-Uherska na světové výstavě v Paříži roku 1900 a funkce místopředsedy Zemského ovocnického spolku v Praze, kde prožil poslední léta svého života<sup>3</sup>.

První pokusy zhodnotit jeho význam obsahovala již řada nekrologů<sup>4</sup>, především nekrolog a série článků v Selských listech<sup>5</sup>, jejichž autor sice není znám, ale lze předpokládat, že pocházely z pera tehdejšího šéfredaktora Selských listů F. Obrtela nebo začínajícího E. Reicha. Právě z jeho iniciativy se rozhodl výbor Hospodářské jednoty v Olomouci při příležitosti 5. výročí úmrtí „opatřiti fotografii J. R. Demla a podle ní dáti zhotoviti na památku jeho obraz...“<sup>6</sup>. Zjevná kompromisnost návrhu měla své kořeny — vedle hanácké šetrnosti — i v dřívějších Demlových sporech s předáky stavovského agrárního hnutí, které poznamenaly



rozhodnutí výboru, i když mezi jeho členy již žádný z dřívějších protivníků nebyl<sup>7</sup>. Teprve první a s odstupem času vznikající práce o stavovském agrárním hnutí částečně zhodnotily Demlův význam. Z hlediska organizačního vývoje hnutí a jeho činnosti politické to byla práce F. Obrtela<sup>8</sup> a podíl na práci v Hospodářské jednotě olomoucké přehledně zpracoval K. Dvorský<sup>9</sup>.

Další příležitostí k znovuzhodnocení Demlova významu byly oslavy 70. výročí Hospodářské jednoty v Olomouci v roce 1931, kdy bylo rozhodnuto postavit před bývalou Rolnickou školou na Hradisku Demlův pomník<sup>10</sup>. V pozadí celé akce zřejmě stáli E. Reich a F. Wenzl, kteří také zasvěcenými přednáškami z konce roku 1935 zhodnotili význam hospodářské činnosti J. R. Demla<sup>11</sup>.

V souvislosti s řadou akcí spojených se Středomoravskou výstavou v Přerově byl pak 29. 6. 1936 dopoledne odhalen památník před bývalou rolnickou školou (zahájila vyučování — především zásluhou Demlovou — v roce 1876) na Hradisku. Jeho autorem byl J. Pelikán a tvůrcem pamětní desky, která byla odhalena téhož dne odpoledne na dnešní ulici 8. května v domě, kde Demel prožil většinu svého života, byl K. Lenhart<sup>12</sup>.

Ani řada vzpomínkově laděných článků v dobovém tisku mnoho nezměnila na špatném dojmu, který byl vyvolaný malým zájmem dobových představitelů stavovského agrárního hnutí o obě vzpomínkové akce. Stejně málo reprezentativní byla ostatně i účast v září téhož roku na odhalení pamětní desky zakladatele moravských mlékáren J. Pavelky v Senici<sup>13</sup>.

Nejméně nápadným místem, které dnes v Olomouci připomíná práci a zásluhy J. R. Demla, je drobná deska na hrobce rodiny Procházkovy na Ústředním hřbitově, kde je J. R. Demel pochován<sup>14</sup>.

Pavel Pospěch

#### Poznámky:

<sup>1</sup> Nejpodrobněji zpracoval Demlův životopis E. Reich (Profesor Jan Rudolf Demel, průkopník hospodářského pokroku na Moravě, Věstník Československé akademie zemědělské XII./1936, s. 37—52).

<sup>2</sup> Demel hájil až do konce sedmdesátých let koncepci jednotného politického vystupování všech Čechů na Moravě a součástí jejich jednotného programu mělo být i řešení otázek aktuálních pro stavovské agrární hnutí. Ale jeho celá činnost hospodářská, především budování záložen, které byly jednoznačně určené především pro potřebu drobné a střední venkovské buržoazie, vedla k emancipaci hnutí jako samostatné politické strany ještě před oficiálním vyhlášením tohoto požadavku na počátku osmdesátých let.

<sup>3</sup> K. Dvorský: Hospodářská jednota v Olomouci, Olomouc 1931.

<sup>4</sup> Moravská orlice a Hlas ze 4. 10. 1905, Lidové noviny 5. 10. 1905.

<sup>5</sup> Selské listy 3., 7., 10. 10. 1905.

<sup>6</sup> Dvorský, c. d., s. 34.

<sup>7</sup> Od Demlova vyloučení ze Selského spolku v roce 1887 spory s předáky stavovského agrárního hnutí prakticky ustaly. Srovnej Okresní archiv Olomouc, N-6, 24, Selský spolek, zápis ze schůze výboru z 5. 3. 1887, kde bylo rozhodnuto vyloučit Demla a Langa ze Selského spolku.

<sup>8</sup> František Obrtel: Moravští sedláci ve druhé polovici XIX. století, Praha 1919.

<sup>9</sup> Dvorský, c. d.

<sup>10</sup> Reich, c. d., s. 51.

<sup>11</sup> Tamtéž, s. 1—12 je přednáška F. Wenzla: J. R. Demel v dějinách zemědělského družstevnictví, Demlův systém rolnických záložen.

<sup>12</sup> Selské listy 24. a 27. 6. 1939, 1. a 4. 7. 1936.

<sup>13</sup> Selské listy, 6. 9. 1936.

<sup>14</sup> Podrobně popisuje vztahy Demla k rodině Kramářově a později Procházkově Reich v citované stati.

## ● Chmelnice na jižním okraji Hané

Dějinám chmelařství na Moravě byla věnována pozornost již v řadě prací. Není účelem tohoto drobného příspěvku zasahovat hlouběji do problematiky, máme pouze na zřeteli ukázat dílčí výtěžek z významného kartografického pramenu, jímž jsou indikační skici stabilního katastru z roku 1826. Parcely chmelnic rozli-



šují tyto mapové elaboráty zvláštní značkou. Seznam takto označených parcel podává velmi podrobný přehled, z něhož vyplývá, že chmel byl na Vyškovsku pěstován (a byly zde patrně příznivé podmínky) v pruhu od Rousínova k Moravským Prusům, mimo toto ucelené území ještě v katastru Pustiměře.

Čechyně, trať Ausmessl, čp. 442—460, 465, 470, 476—478, 483—487.  
SOA Brno, fond D 9, č. 2714.

Habrovany, trať Pod vinohradem, čp. 2124, Za skalkou, čp. 2211, Oujezd pod lesem, čp. 2303.  
Tamt., č. 632.

Komořany, v zahradě domu čp. 36.  
Tamt., č. 616.

Královopolské Vážany, východně od obce, trať Oujezdky, čp. 530, 532.  
Tamt., č. 1202.

Kroužek, za zahradami domů čp. 13—16, v zahradě čp. 34 (3 záhony).  
Tamt., č. 1163.

Kučerov, chmelnice v zahradě čp. 29.  
Tamt., č. 1197.

Lysovice, v jihovýchodní části katastru, trať Windberg gegen Temles a za obcí v téže směru v trati Baumgartles (malé parcely) a v zahradách domů čp. 32—36, 39, 47.  
Tamt., č. 1325.

Moravské Prusy, západně od obce, p. č. 1592.  
Tamt., č. 1584.

Podbřežice, chmelnice na p. č. 1 v sousedství domu čp. 1.  
Tamt., č. 1976.

Pustiměř, chmelnice přímo za dvorem, p. č. 129 (dominikální).  
Tamt., č. 2137.

Rousínov, chmelnice u domu čp. 31, parc. č. 64, 65 (zahrada), dále jihovýchodně od obce v trati Louky (p. č. 141, 142, 145, 148, 149, 153, 155, 157, 158, 161, 163, 165, 167, 170, 171, 172, 174, 178, 187, 191, 193, 194, 198, 199, 208, 210, 212), severovýchodně od obce v trati Dolní Krafty (p. č. 228, 229, 232, 233, 235), Vrchní Krafty (p. č. 248, 250, 253, 261, 262, 265, 266, 273, 278, 281, 285) a Svárovy (p. č. 288, 289, 292, 293, 295, 297—302, 304, 305, 307, 309, 312, 315, 316, 318, 321, 322, 328, 331, 333, 336, 338, 340—343, 346, 348, 350, 352, 354, 356, 358) a konečně severně od obce na Dlouhých (p. č. 363, 366, 380—382, 386, 393, 394).  
Tamt., č. 1769.

V. Burian

## ● Různočtení nápisu v Bílé Lhotě

Přímou datovací pomůcku původní renesanční stavby centra šlechtického statku v Bílé Lhotě na Olomoucku představuje český nápis tesaný v pískovci, který je po několik posledních desetiletí zabezpečen vezděním spolu se dvěma portálovými cvikly v průjezdu někdejší zámecké budovy. Předtím, když původní budova byla ve své slohovosti hrubě porušena přestavbou, bylo těchto tří kamenických článků užito přechodně jako lavice před budovou.<sup>1</sup>

Podle mluvy zmíněného čtyřřádkového nápisu a obou znaků byli stavebníky bývalého zámečku Jan Závíše Bítovský ze Slavíkovíc a Kunka z Kobylího. Jan Závíše, zemřelý v roce 1571, byl synem Václava Závíše Bítovského ze Slavíkovíc a Elišky Prackšické ze Zástřizl<sup>2</sup> a podle L. Hosáka,<sup>3</sup> který čerpal údaj z dosud nevydaných olomouckých půhonů, seděl na Bílé Lhotě v letech 1560—1569, tedy ještě dva roky před smrtí. Do této doby tedy spadá novostavba sídla, jejímiž živými svědky jsou velmi pravděpodobně věkovité duby v nynějším arboretu, kterých r. 1938 vzpomíná J. Píšek, a které byly také oblíbenou scénérií hudební



tvorby C. Kreutzera.<sup>4</sup> Nápis dlouho unikal pozornosti badatelů, nemá o něm zmínky ani pilný regionální historik Viktor Pinkava, který ve výčtu majitelů pomíjí jména obou stavebníků<sup>5</sup> a v díle o moravských šlechtických sídlech věnuje Bílé Lhotě jen nepatrnou zmínku.<sup>6</sup>

První publikovaná zpráva o nápisu a heraldické složce kompletu vznikla v dusném podzimním období roku 1938. František Píšek<sup>7</sup> v elegicky laděném textu celostránkové přílohy „Lidových novin“ v ranním vydání 6. listopadu 1938 líčí náladu v obci při pohraničním záboru přechodně obsazené německým vojskem a tehdy opět pod kontrolou československé armády, obce, v níž jediným Němcem (česky mluvícím) byl tehdejší držitel zámečku statkář Riedl<sup>8</sup>. Píšek popisuje svůj příchod do někdejší tvrze, kde v průjezdu shledal stěží čitelný text na kameni, který ovšem transkribuje volně v moderním pravopise a s fiktivním datováním:

*Jan Zaviš Bítovský ze Slavíkovíc, Kunka z Kravař, letopočet 1505.*

Odborného posouzení se dostalo nápisu v Bílé Lhotě teprve v nedávné době krátkou studií Miloslava Pojsla,<sup>9</sup> který věnoval pozornost všem třem artefaktům, tj. nápisové desce a dvěma cvíklům portálu, které variabilně považuje i za části arkád. V této zmínce dáváme přednost nápisu, který v Pojslově čtení zní takto:



Bílá Lhota, okr. Olomouc, renesanční textová deska v průjezdu bývalého zámku, stav r. 1979. Snímek J. Schubert.



*Jan Zawissi. Bito/wsky. z slawiko/witz kunka. z k (.) /byliho ...*

K této nesporně velmi pokročilé transliteraci nabízíme přepis s některými změnami a doplňky, zvláště závěru textu, který je ze dvou stran silně fragmentován (technika tiskové sazby nedovoluje užití typu dlouhého „s“):

*Jan Zawisse. Bito/wsky. z slawiko/witz. kunka. z ko/byliho a na lhot(e).*

Součástí podobných nápisů byla obvykle také datovací formule,<sup>10</sup> která v bělohotském textu chybí. S ohledem na stav desky můžeme její existenci předpokládat v závěru textu. Bližší údaje najde zájemce v citovaném článku dr. Pojsla. Jen okrajově se vraťme k určení liter v horní části znaku pánů ze Slavíkovíc, kde nad třemi koňskými pušťadly (Pilnáček<sup>11</sup> uvádí „bílý hříč na červeném poli“). Pojsl správně rozepsal litery IBZ přes jejich poněkud nezvyklé pořadí jako Jan Bítovský Záviš(e). Toto uspořádání jmen je doloženo i v poručení Jana Nekše z Landeku a na Lukově z roku 1567<sup>12</sup>, kde je jako poručník uveden „pan Jan Bítovský Záviše Slavíkovíc a na Lhotě“ (citaci uvádíme v nominativu).

Václav Burian

Poznámky:

<sup>1</sup> Informoval dne 10. 12. 1979 vedoucí arboreta v Bílé Lhotě Stanislav Hekele. Autor děkuje jmenovanému i za další cenné údaje.

<sup>2</sup> Josef Pilnáček, Staromoravští rodové, Vídeň 1930, 69. O znacích obou stavebníků viz zde na str. 70 a 202.

<sup>3</sup> Ladislav Hosák, Historický místopis země Moravskoslezské, Praha 1936, 557.

<sup>4</sup> Jeho vztahem k Bílé Lhotě se zabýval Stanislav Hekele v článku Conradin Kreutzer a Bílá Lhota. Zprávy VÚO 1973, č. 159, str. 24–26.

<sup>5</sup> Viktor Pinkava, Litovelský okres, Vlastivěda moravská, Brno 1903, 139–143.

<sup>6</sup> Týž, Hrady, zámky a tvrze moravské, I. svazek Severní Morava (Olomúcko), Brno 1927, 21.

<sup>7</sup> Země tmou se přioděla, Lidové noviny, roč. 46, 1938, čís. 555, neděle 6. listopadu ráno, celostránková příloha za str. 14.

<sup>8</sup> Za první pozemkové reformy byli vlastníky velkostatku propuštěného ze záboru Quido a Anna Riedlovi (Hosák, 558).

<sup>9</sup> Kamenné fragmenty v objektu bývalého zámku v Bílé Lhotě, Vlastivědný věstník moravský, roč. XXXI, 1979, str. 210–211.

<sup>10</sup> Např. soudobý nápis na Nových Zámčích u Nesovic má datování v čele textu. Viz Čeněk Kramolíš, Bučovský okres, Vlastivěda moravská, Brno 1900, str. 157; Alois Procházka, Pamětní desky, Vlastivědný sborník okresu vyškovského, II. díl: Soupis památek pravěkých a historických, VIII, Slavkov 1933, str. 45; Fabian Slabý, Nové Zámky u Bučovic, Bučovice 1938, str. 12, příl. za str. 28; posledně Jaroslav Petřů, Nové Zámky u Nesovic, Brno 1969, str. 1.

<sup>11</sup> Staromoravští rodové, 70.

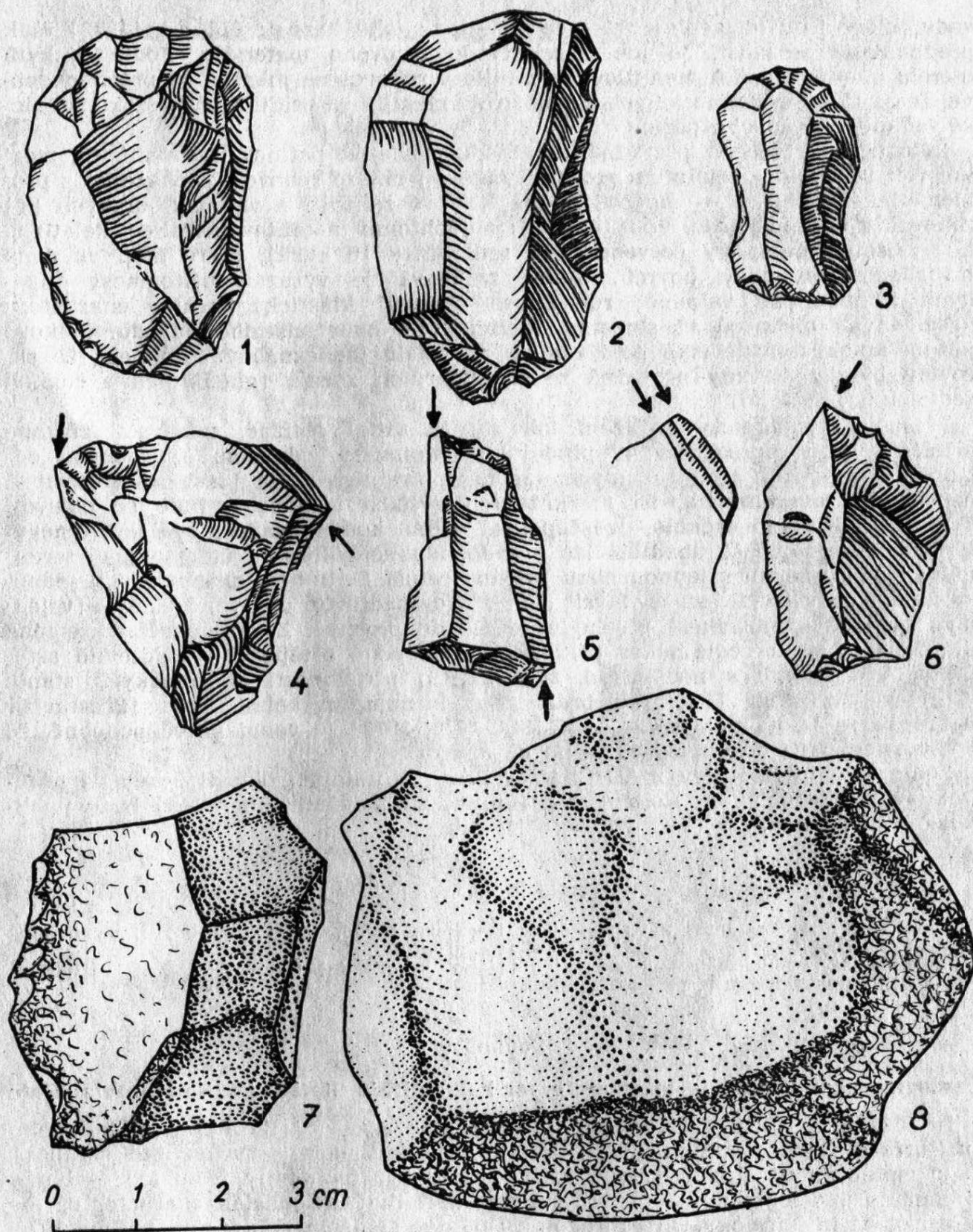
<sup>12</sup> František Matějka, Moravské zemské desky 1567–1642, III. Kraj olomoucký, Praha 1953, 13–14.

## ● Pavlovice u Přerova — další paleolitická stanice v Moravské bráně

Během geologického mapování v roce 1970 našel dr. M. Plička z ÚÚG v Brně nedaleko Pavlovic u Přerova plošně opracovaný, 8 cm dlouhý, nepatinovaný hrot. Při prohlídce širšího okolí nálezů v roce 1977 zjistil autor této zprávy v sz. okolí triangulačního bodu 333 m (Přísahanec), západně od silnice z Pavlovic do Lhoty, zhruba 750 m severně od Prusínek, zatím neznámou paleolitickou stanicí. Do konce roku 1979 na ní bylo pisatelem získáno 165 artefaktů. Vedle nich byly v tomto prostoru rovněž nalezeny nepatinované artefakty neolitické (20 kusů) a mezi triangulačním bodem a silnicí byla zvednuta drobná teslovitá sekerka.

Stanice je, jako obvykle v těchto případech, výtečně umístěna z hlediska přehledu krajiny. Leží na morfologicky výrazném výběžku Kelčské pahorkatiny před vyústěním Moravské brány do Hornomoravského úvalu, takže z ní bylo možné kontrolovat velkou část Přerovska. Z geologického hlediska se paleolitická stanice nachází (viz přehlednou geologickou mapu ČSSR 1:200 000, list M-33-XXIV Olomouc) v prostoru neogenních sedimentů, v těsné blízkosti kulmu Maleníku. Přímo na nalezišti a v jeho sv. okolí se vyskytují štěrky problematického pů-





Pavlovice u Přerova, výběr štípané industrie z paleolitické stanice (1—6 silicity, 7 křemenný pískovec, 8 křemen). Kresba K. Švejdová.



vodu, které jsou na geologické mapě uváděny jako karpát; PLIČKA (1973) však předpokládá možnost, že jde o relikty ledovcového materiálu. Podle výskytů ostrohranných úlomků menilitových břidlic s rohovci na lokalitě je pravděpodobné, že podloží problematických štěrků tvoří menilitové břidlice podslezsko-ždánické jednotky flyšového pásma.

Industrie je tvořena převážně různorodou paletou patinovaných silicitů, mezi kterými se vedle glaciálních pazourků objevují místní rohovce, pocházející z problematických štěrků — medově hnědé křídové rohovce a valouny jurských (?) rohovců s černou kůrou. Použity jsou i autochtonní menilitové břidlice. Relativně hojně jsou zastoupeny červenohnědé radiolarity (6 kusů), které mají ve dvou případech valounový povrch. Velmi zajímavá je výrazná přítomnost štípaných křemenných valounů; rovněž se objevují klastické horniny charakteru křemenných pískovců až slepenců („sluňáky“), opět místního původu. Celkově působí kolekce z hlediska používaných materiálů jednoznačným dojmem, že suroviny byly získávány převážně ze sekundárních zdrojů (glaciálních a říčních sedimentů).

Přesnější typologické zařazení lokality je zatím obtížné, poněvadž získané artefakty jsou reprezentovány především polotovary, odpadem a drobnými odštěpkami. Z nástrojů jsou zastoupena zejména hranová rydla (šest na přelomené čepeli, dvě dvojnásobná, tři na krátkých vyšších úštěpech). Dále se objevují škrabadla — jedno vyčnělé, dvě čepelová, jedno kombinované s rydlem. K nevýrazným čepelovým škrabadelům lze pravděpodobně přiřadit i čtyři ploché terminální zlomky čepelí s jednoduchou příčnou retuší. Dále byly zjištěny části jednostranně i oboustranně retušovaných čepelí a drásadlovitě upravené úštěpy (v jednom případě s náznakem přechodu retuše do plochy). Z valounového křemene a „sluňáků“ jsou vedle jader přítomny jednoduché úštěpy a drásadlovité artefakty. V kontextu s nedávnými zjištěními o přítomnosti aurignackých stanic v oblasti vyústění Moravské brány do Hornomoravského úvalu (Přestavky u Přerova a Lhota u Lipníka — KLÍMA 1978, 1979) je velmi pravděpodobné, že i Pavlovice patří do aurignacoidního okruhu.

Podle sdělení B. Klímy z AÚ ČSAV v Brně tuto stanicí objevil nezávisle prakticky v tutéž dobu i D. Kolbinger z Hulína; zpracování jeho nálezů bude publikováno B. Klímou.

#### Literatura:

Klíma B., Paleolitická stanice u Přestavky, okr. Přerov. — Archeol. rozhl. XXX, 1978, 5—13. Praha.

Klíma B., Nová stanice aurignacienu v Moravské bráně. — Archeol. rozhl. XXXI, 1979, 361—369. Praha.

Plíčka M., Stopy sálského zalednění v kelčské pahorkatině (střední Morava). Věst. Ústř. Úst. geol., 48, 1973, 109—112. Praha.

Antonín P ř i c h y s t a l

#### Summary

#### **Pavlovice near Přerov — another Upper Palaeolithic Station in the Moravian Gate**

In 1977 new Upper Palaeolithic site was discovered by the autor. A collection of surface finds contains 165 artifacts including mainly burins and scrapers. Raw materials of chipped stone artifacts are predominantly from ice — borne sediments and from alluvium. We suggest that the Aurignacian character of the site can be in harmony with foregoing findings made in this region (Klíma 1978, 1979).

---

Zprávy Krajského vlastivědného muzea v Olomouci č. 208. Vydalo Krajské vlastivědné muzeum v Olomouci, náměstí Republiky 5/6. Odpovědný redaktor dr. Bohumil Šula. Vytiskly Moravské tiskařské závody, n. p., závod 11, třída Lidových milic č. 5, Olomouc. Rukopis odevzdán do tisku 15. září 1980 Reg. zn. RM 134





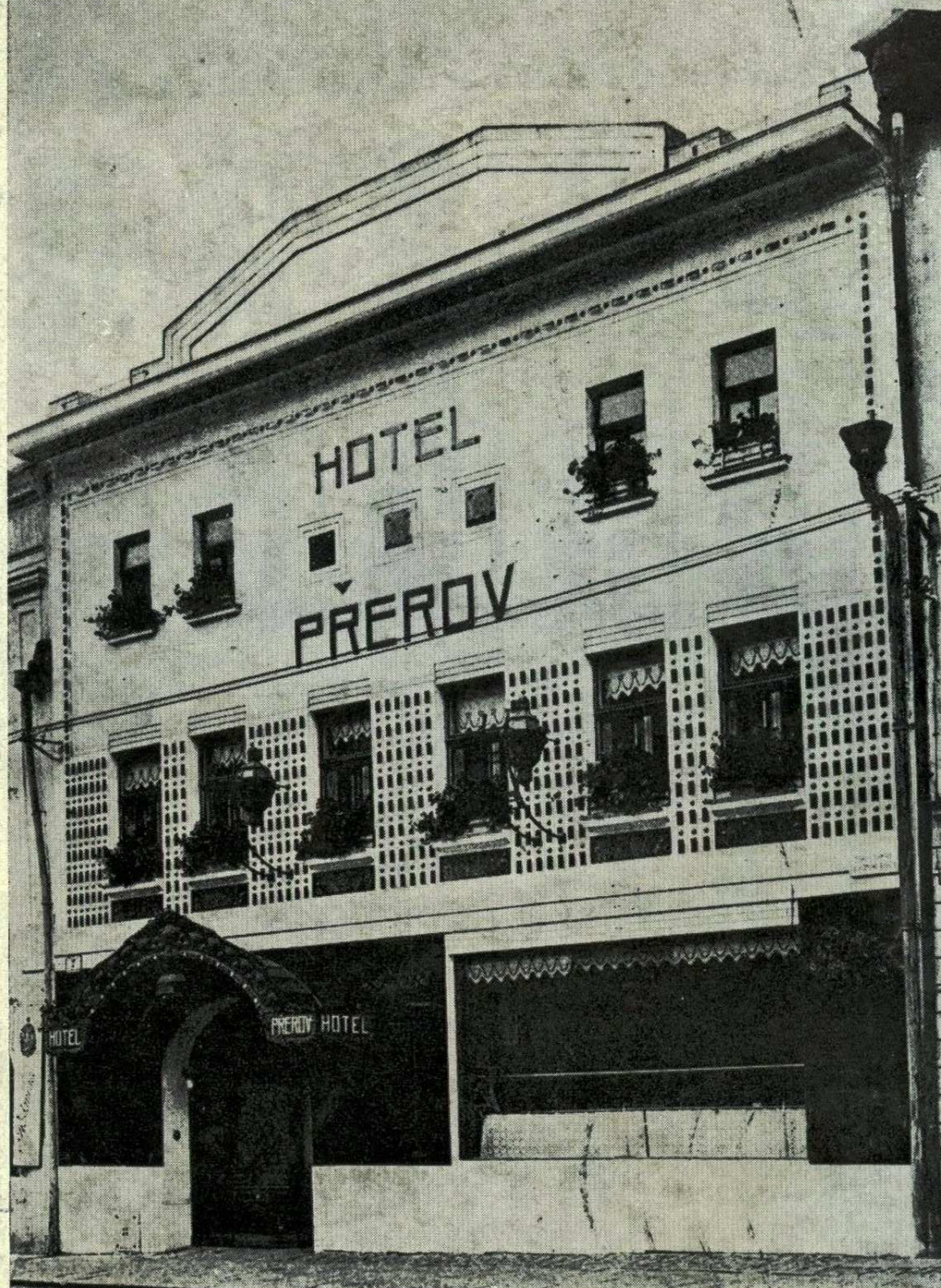
Olomouc, Moravsko-slovenská banka (J. Kovář, 1922-23). Reprodukce J. Navrátil.

Zadní strana obálky:

Olomouc, hotel Přerov (J. Kovář, 1910-11). Reprodukce J. Schubert.

(P. Zatloukal, Architektonické dílo Jaroslava Kováře staršího)





## OBSAH

ČLÁNKY: P. Marek, K historii dělnického hnutí na střední Moravě v letech 1898—1914, 1. — P. Zatloukal, Architektonické dílo Jaroslava Kováře staršího, 5. — V. Kupka, Závěsný obraz Josefa Ignáce Sadlera v Hněvotíně, 12. — I. Bortlová, Příspěvek k datování a provenienci některých gotických fragmentů v lapidáriu KVMO, 17. — SDĚLENÍ: K. Growka — L. Cankař, Nové olomoucké vojenské medaile, 21. — M. Králíková, Nejnovější přírůstek v literárním archívu, 24. — P. Pospěch, Výročí Jana Rudolfa Demla, 26. — V. Burian, Chmelnice na jižním okraji Hané, 27. — V. Burian, Různočtení nápisu v Bílé Lhotě, 28. — A. Přichystal, Pavlovice u Přerova — další paleolitická stanice v Moravské bráně, 30.