

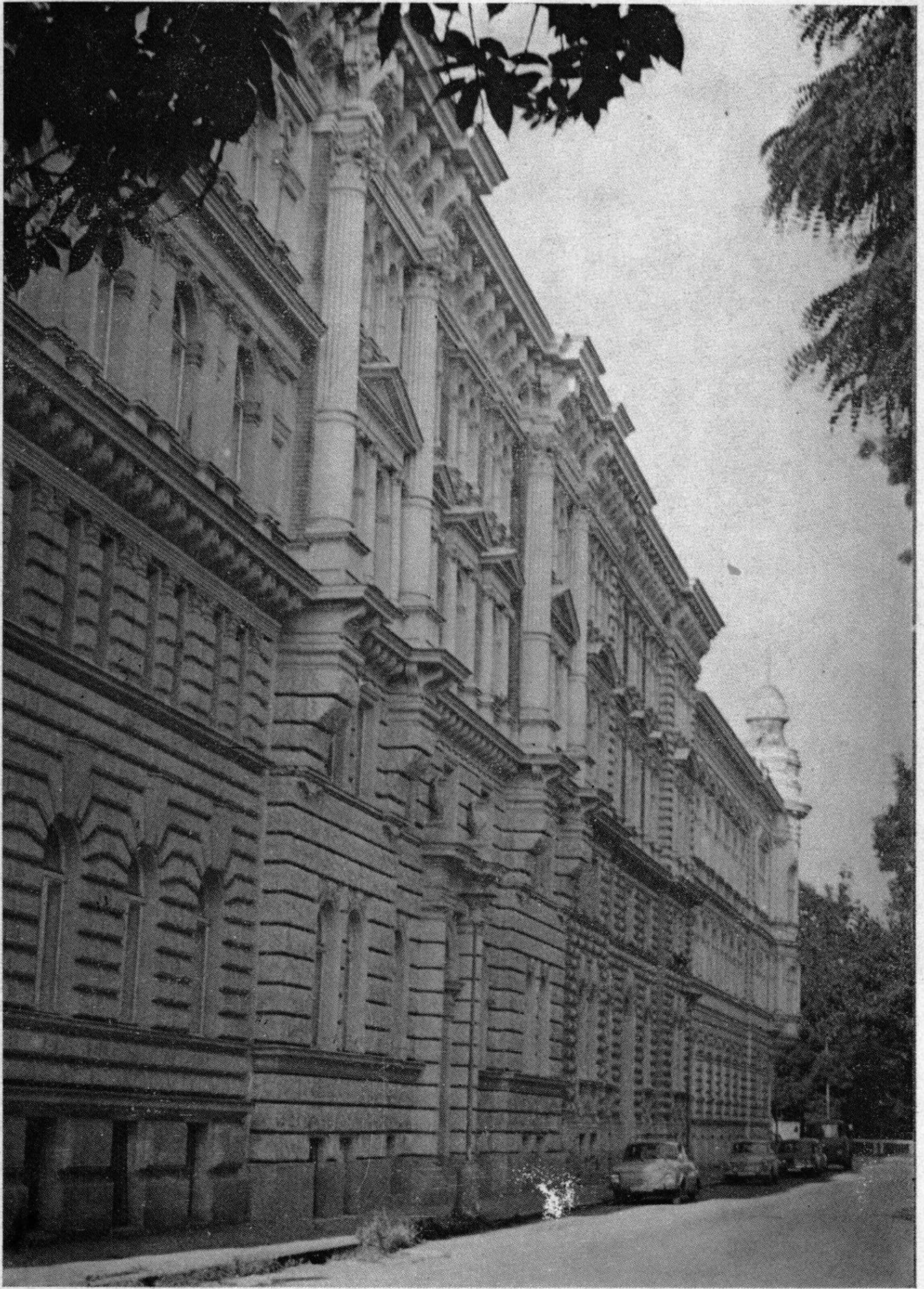
1981



zprávy

KRAJSKÉHO
VLASTIVĚDNÉHO
MUZEA
V OLOMOUCI

Číslo 213



OLOMOUCKÁ ARCHITEKTURA LET 1850—1950 A JEJÍ VÝZNAM V OBRAZE MĚSTA

Nositelem kontinuity a podstatné části specifických rysů města Olomouce jako kulturně historického útvaru je především jeho centrum — historické jádro, které je městskou památkovou rezervací. V průběhu mnoha staletí procházelo obdobími rozkvětu i úpadku, spojenými s obohacováním nebo ochuzováním jeho panorámatu i architektonického detailu. Až do konce druhé třetiny 19. století tvořilo intaktní útvar, který od volné přírody a venkovských předměstí odělovaly pouze pásy opevnění. Od té doby, již více než sto let, se město rozlévá i na těchto plochách. Stará Olomouc se stala jen jednou z částí celé aglomerace, která je tvořena mnoha různorodými čtvrtěmi a zónami. Během tohoto stoletého extenzivního vývoje vyrostla řada kvalitních architektonických realizací a zejména vznikly některé ansámby stylově jednotné, architektonicky výrazné a neopakovatelné.

Jaká je jejich urbanistická skladba a jejich architektura? Jsou městotvorným prvkem jako je jím tzv. historická architektura? Mají své dějiny, svá specifika, svou atmosféru, zkrátka svůj *genius loci*? Jsou pevnými nebo amorfními útvary a jsou schopny vydat svědectví o své době a tedy stát se nositeli historické kontinuity? V jakém vztahu vůči historickému jádru se nacházejí? Není obklopeno jezerem protikladné, anonymní zástavby? A nakonec, které z těchto částí snesou hodnotové měřítko historické Olomouce?

V následujících řádcích se pokusím na tyto otázky odpovědět a naznačit význam těch relativně mladých čtvrtí, které považuji za pozoruhodné v celkovém obraze města.

V posledních desetiletích přestal být dosud zdánlivě antitetický vztah a pomyslný předěl mezi tzv. historickou a novodobou architekturou uznáván za platný teoreticky i prakticky. I v hodnotové kategorii památkové péče stojí dnes výtvarná cena a dokumentárnost hodnoty vývojového dokladu nad dříve preferovanou cenou stáří. V popředí zájmu stojí otázky zhodnocení a zachování zhmotnělých dokladů historické a kulturní kontinuity a integrace hodnotných reziduí všech epoch do současného životního prostředí.

Kvalitní příklady architektonického a urbanistického vývoje období 1850—1950 jsou v Olomouci koncentrovány především ve čtyřech čtvrtích, relativně intaktně dochovaných. Nalezneme zde desítky budov stylově reprezentující přísný a pozdní historismus druhé poloviny 19. století, secesi a modernu počátku století, dekorativismus a tradicionalismus dvacátých let a funkcionalismus let třicátých a čtyřicátých. Jsou zhmotnělými doklady rozporuplné a dynamické epochy kapitalismu a podstatné části novodobého vývoje města: mimo jiné dokumentují období zásadní změny někdejší staleté severojižní orientace města (Vratislav — Vídeň) na dnešní orientaci českou.

Počátky historie těchto čtvrtí jsou spojeny s rušením olomoucké pevnosti. Opožděný urbanizační proces industriální epochy zasáhl Olomouc od 70. a 80. let 19. století a projevil se především komunikačním uvolněním na místě bořených pevnostních bran, budováním nové komunikační sítě, rozrůstáním města na bývalých pevnostních pozemcích a budováním novodobé technické základny města.

Vznikaly tak předpoklady, na jejichž základě pak vyrůstaly nové čtvrtě obytných, kultovních a úředních budov. Jen výjimečně byly stavěny na zelené louce. Jejich dnešní území zabíraly v minulosti plochy historických předměstí, zahrad

á opevnění. Uměleckohistoricky je především pozoruhodná zástavba na území některých bývalých pevnostních bran a v jejich okolí, zejména kolem brány Hradské, Terezké a před Litovelským výpadem, tzv. Úřední čtvrtí, část předměstí Povlu a Nových Sadů a dále staré části Ústředních hřbitovů a komplexy parků. Význam těchto souborů převyšuje jejich pouhou utilitární funkci; hodnotným způsobem dotvářejí městský obraz a výrazně se podílejí na formování pozitivních rysů podmiňujících jeho celkové prostředí.¹

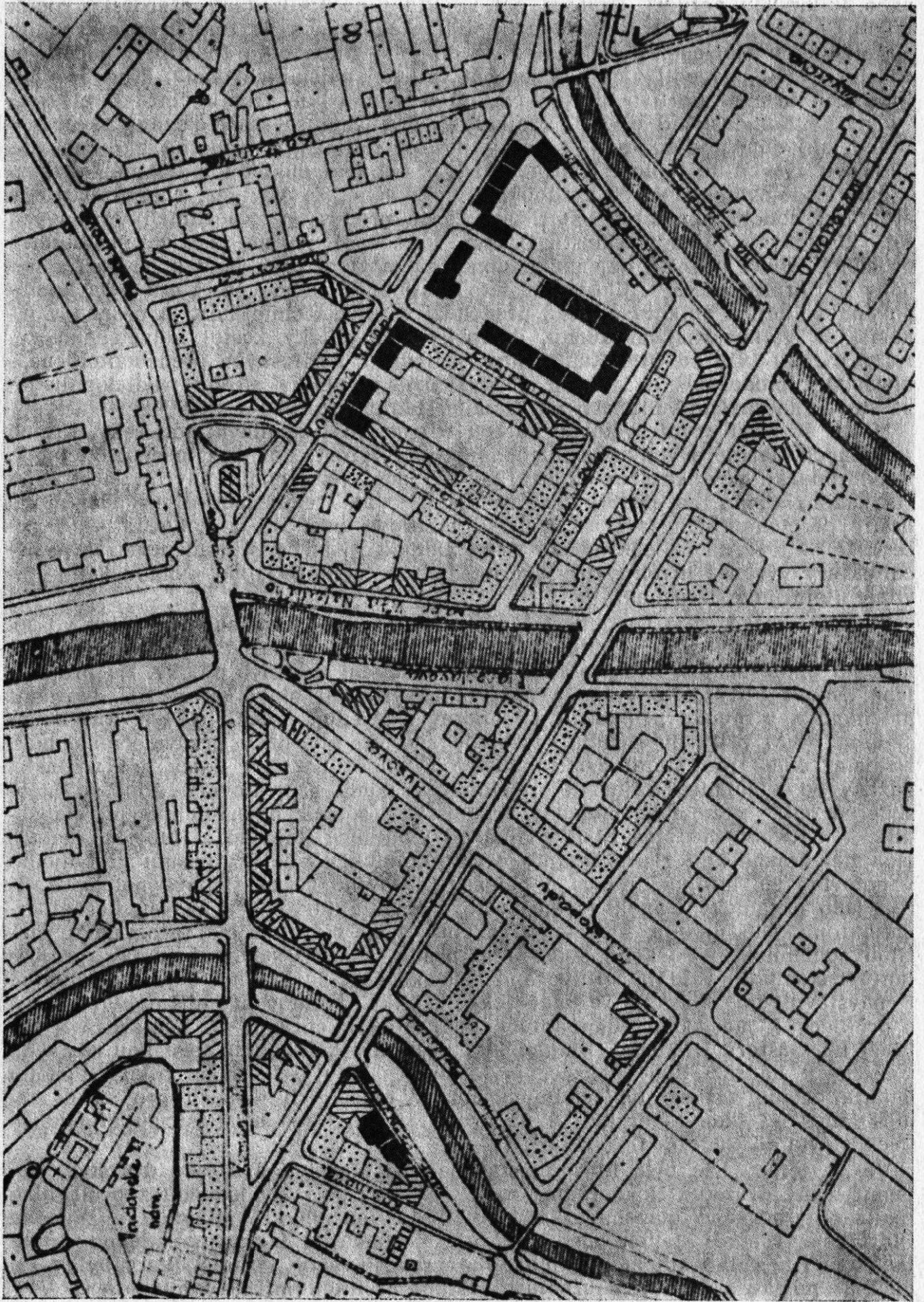
Okolí Hradské brány

První komunikační uvolnění v novodobém stavebním rozvoji města nastalo na území a v okolí Hradské brány, tj. na východním okraji historického jádra. Návrhy na rozšíření města v těchto místech vznikaly v součinnosti městské správy, pevnostního velitelství a železniční správy od počátku 70. let 19. století. Městský stavební úřad pak na základě několika variant vypracoval regulační plán, jímž byly projektovány čtyři stavební bloky se třemi ulicemi uzavřenými branami v kamenných pilířích. Hradská brána padla v roce 1876 a postupně bylo až do druhé poloviny 80. let upravováno území k nádraží.

První obytné stavby z přelomu 70. a 80. let projektované Josefem Siebertem² a budova Slovanského gymnázia od zaměstnance zemské správy Josefa Koše³ vznikaly v nevýrazné novorenesanci poznamenané ještě pozdně klasicistní střízlivostí. V r. 1881 zde proběhla soutěž na dva domy stavebního družstva, které se zúčastnili někteří místní stavitelé a která již signalizovala nástup progresivnějších tendencí⁴. Druhá polovina sedmdesátých a první polovina osmdesátých let byla klasickou, byť poněkud opožděnou fází období přísného historismu v olomoucké architektuře. Vrcholila v několika realizacích, které uzavíraly zástavbu této malé enklávy. Osobitý charakter vtisklo této čtvrti zejména několik nájemních domů stavebního podnikatele Mořice Fischera, navržených a realizovaných stavitelem Karlem Starým st.⁵ Jejich inspiračním zdrojem se očividně stala architektura pozdně antických římských fór. Vedle těžkých průčelí s mohutnými tříčtvrťesloupy, poprsími v archivoltách a pianem nobile přesunutým do 2. a 3. patra, jsou neméně působivé a své době adekvátní i bohatě štukově nebo malířsky vpravované vstupní partie. Kromě vážné a přísné novorenesance, poučené zde pozoruhodně pozdní antikou, je hlavním zdrojem specifické atmosféry této městské partie monumentální kulisa dómu sv. Václava, která zrovna v době vzniku většiny staveb procházela radikální neogotickou přestavbou. Její projektanti se uplatnili i v případě obytných staveb, tvořících chrám podnož: Gustav Meretta zahradním domem arcibiskupství z roku 1883 se zajímavou reminiscencí na právě odstraňovaná pevnostní předbraní a Richard Völkel ušlechtilým střídmým průčelím a klidnou hmotou dvojdomu dómských vikářů a choralistů⁶.

Jestliže území Hradské brány je charakteristické vážností pozdní novorenesance, umocněné melancholickou obrovitou kulisou dómu nad střechami činžáků, bývalé pevnostní plochy, rozkládající se mezi tokem střední a hlavní Moravy směrem k nádraží, jsou ovládány principem dynamického pozdního historismu 90. let. V předchozím desetiletí zde podle projektu městského stavebního úřadu vyrostly dvě budovy kasáren⁷ v úředním prostém pojetí pozdním klasicismem poznamenané novorenesance. Specifický ráz této partii však určili především dva projektanti: Václav Wittner několika vlastními nájemními domy, postavenými v pompézních až bombastických variantách na radikální barok⁸

1. Území před Hradskou bránou v Olomouci. Černě jsou označeny nejvýznamnější objekty, šrafovaně objekty významné architektonicky nebo urbanisticky, tečkovaně objekty dotvářející příznivě celkové prostředí, bíle stavby nekvalitní a nehodnocené. Kresba P. Zatloukal, repr. J. Schubert.



nebo tudorskou gotiku⁹. Druhým byl ve Vídni naturalizovaný přerovský rodák Jakob Gartner, který se v Olomouci spojil především s již zmíněným stavebním podnikatelem Mořicem Fischerem a až do jeho finančního zhroutení počátkem našeho století postavili více než šedesát velkých nájemních domů. Před bývalou Hradskou branou Gartner projektoval především celou frontu činžáků na pravé straně Komenského ulice¹⁰. Vznikaly pod vlivem severské pozdní novorenesance, ale objevíme na nich i prvky pozdně gotické a vrcholně barokní. Pro autorovu tvorbu je typické užití kontrastu rezného obkladu a bohaté, až bezuzdně modelované štukové výzdoby. Je příznačné, že Gartner, charakteristický architekt období pozdního historismu, čerpá především z pozdních vývojových fází klasických slohů minulosti. O tom, že dovedl pružně reagovat na stylové proměny svědčí několik nájemních domů za mostem přes řeku k nádraží s náběhy k florální secesi¹¹. Charakter této části nové Olomouce, která byla koncipována volněji a velkoryseji než předchozí a jejíž architektura je nesena v jakémsi až velkoměstském duchu, dotvořily evangelický kostel helvetského vyznání z roku 1913 od Otto Kuhlmana, jednoho z berlínských představitelů neoklasicistní moderny¹² a koncem předválečné republiky strohá tradicionalistická stavba sborového velitelství od Klaudiva Madlmayra¹³.

Město se před první světovou válkou rozrůstalo i za hlavní tok řeky. Kromě zmíněných Gartnerových nájemních domů zde vyrostl komplex městských jatek, zeměbrancecké pěší kasárny z let 1904—05 postavené podle návrhu městského stavebního úřadu na místě Císařské reduty jako reminiscence na neogotické brány permanentních tvrzí olomoucké táborové pevnosti a konečně — v roce 1914 — továrna na cukrovinky firmy Deutsch, zdařilý příklad průmyslové architektury výrazně inspirovaný severoněmeckou modernou, od olomouckého stavitele Heinricha Czeschnera¹⁴.

Stavební rozvoj této části nastal však zejména po první světové válce ve 20. a 30. letech, kdy byla z velké části zastavěna obytnými domy, realizovanými městem podle zákona o stavebním ruchu a státem z losové půjčky. Na promyšlené osnově uliční sítě vyrostlo několik uzavřených bloků s velkými dvorními plochami a v mnoha případech s jednotným řešením průčelí celých stavebních skupin. První příklady sociální výstavby zde vznikly již v předválečné době¹⁵. Nájemní domy pro státní zaměstnance od Miloše Lamla¹⁶, domy pro vojenské gážisty od Vladimíra Hejného¹⁷, důstojnické domy projektované Adolfem Liebšcherem ml.¹⁸ a zejména malebný urbanistický soubor nájemních domů stavebního a bytového družstva Nová rodina od Vladimíra Hejného a Huberta Austa¹⁹, jsou nejvýraznějšími reprezentanty architektonického dekorativismu vrcholícího v polovině 20. let jako pokus o nalezení svébytné české slohové polohy a šíří jako organický článek vývoje světové architektury 10. a 20. let. Řešení architektonického detailu, stavebních skupin nebo celých bloků prozrazuje zdařilou součinnost městského stavebního úřadu, zemské stavební správy, projektantů i stavitelů. Vznikla kultivovaná městská část poskytující svým obyvatelům i návštěvníkům klasické urbanistické zážitky pointování uličních prostorů s průhledy k městským dominantám, konkrétně k chrámu sv. Václava a z nábrží ke klášteru Hradisku. Dlouhá léta uzavíraly kompaktní městskou zástavbu směrem k nádraží dvě realizace, vymezující škálu českého architektonického dekorativismu, variace na rondokubismus v nájemních domech pro státní zaměstnance od Jana Komrsky²⁰ a na druhé straně ulice neoklasicizující budova Čechoslavia od Rudolfa Drobníka²¹.

Ve 30. letech zde byla hlavním stavebníkem stavební a bytová družstva. Nájemní domy družstva Nová rodina z let 1931—32 se staly jedněmi z posledních realizací pražského stavebního závodu Tekta vedeného J. Mikynou a zejména Oldřichem Tylem²². Jejich věcná průčelí, naznačující funkcionalistickou orientaci, tvoří pozadí tradičně pojatého pravoslavného kostela, který byl v roce 1937 postaven jako více urbanistická než architektonická dominanta O. Vse-

volodem Kolomackým. Funkcionalistické principy rozvádí především další stavební skupina, obytné domy družstva Pod vlastním krovem, které vyrůstaly jako první sídliště v Olomouci formou polootevřené zástavby²³. Jejich areál byl v letech 1947—48 doplněn mateřskou školou od Václava Capouška, úspěšnou aplikací tvarového romantismu reagujícího na předchozí funkcionalistickou jednoznačnost²⁴. Konečně definitivním uzavřením souboru je skupina obytných domů z roku 1955 od Leopolda Hoferka, projektovaná původně i s neuskutečnou věží v duchu zásad socialistického realismu²⁵.

Území před bývalou Hradskou branou se slohově rozpadá do tří celků, jimž odpovídá etapovitost zástavby, urbanismus i estetické působení. Pro všechny jsou charakteristické specifické rysy: od sevřenosti stavební enklávy vznikuvší na místě Hradské brány s dominantní přítomností dómu sv. Václava, přes vzrušené velkoměstské měřítko části mezi středním a hlavním tokem Moravy, až po klidně dekorativizující a funkcionalistické bloky za řekou využívající panoramatických průhledů.

Okolí Litovelského výpadu

Nejsložitější překážkou novodobého rozvoje města byl mohutný masiv západního pevnostního valu. Litovelský výpad v jeho severní části byl kritizován jako jedna z největších komunikačních překážek a k jeho odstranění došlo ještě před zrušením pevnosti v roce 1881. V následujícím roce byla nově přemostěna Mlýnská strouha, na jejíž pravé straně bylo původně projektováno nové tržiště. Z místa bývalé výpadní branky pak byla vedena nová, mírně lomená komunikace k pražské silnici. Pro další stavební rozvoj tohoto území, který probíhal mezi Mlýnským tokem, parkovým areálem, hejčínskými loukami a komplexem Terežské brány, byl zásadním korektivem regulační plán města z roku 1894, který zpracoval jeden z nejvýznamnějších světových urbanistů Camillo Sitte. Podél Mlýnského toku i na jeho řečišti, které navrhoval překlenout, byla vytyčena část nové okružní třídy, kterou spojovala s dnešními Čechovými sady soustava krátkých ulic a uzavřených náměstí, komponovaných zcela v duchu autorovy estetiky. V roce 1899 byl park pevně vymezen ohradní zdí, do níž bylo zakomponováno i přenesené ostění Litovelské výpadní branky. Na území bývalého Litovelského výpadu vyrostla — zejména v období před první světovou válkou — výrazně urbanisticky komponovaná čtvrť s podmanivými partiemi a kvalitními architekturami obytných i veřejných staveb.

Jednou z prvních a zároveň hned nejvýznamnějších novostaveb se stala rozlehlá budova dívčího vzdělávacího ústavu hraběte Pöttinga, postavená ve dvou etapách podle projektu Jakoba Gartnera v tudorské neogotice²⁶. Stala se jednou z dominant Palackého ulice, která byla později — v roce 1908 — na západě uzavřena finančním ředitelstvím od Vladimíra Fischera, stavbou, která přestože je provedena v konzervativním a pro autora příznačném kompromisním pojetí, je příkladem i citlivého urbanistického cítění. Hmotovým uzavřením nového prospektu se stala protipólem západního průčelí kostela sv. Mořice, o jehož osudu při tehdy dokončované rozsáhlé restauraci se právě rozhodovalo. Severně, v místech, kde se rozkládaly mokré louky k Hejčínu, byla postavena neorokoková tělocvična od Maxe Löweho²⁷ a mezi ní a Mlýnským tokem se rozkládaly plochy olomouckého výstaviště. Jeho torzem je k nepoznání změněná budova 3. průmyslové a živnostenské výstavy nejnovějších vynálezů z roku 1907 od Siegfrieda Krámera²⁸. Pro její původní výraz byla charakteristická kombinace motivů kultivovaného neobaroku vídeňské provenience se secesionizujícími vlivy. Jednou z dominant okružní třídy se stal evangelický kostel augsburského vyznání, který byl dokončen podle plánů Maxe Löweho v roce 1902. Význam urbanistického akcentu zde opět — podobně jako v případě finančního ředitelství — převyšuje vlastní architektonickou hodnotu; stavba odpovídá dobově velmi častým

řešením čerpajícím z tradic severské cihelné gotiky. Měkký ohyb okružní třídy dotváří i několik zdařilých obytných nebo úředních staveb, projektovaných místními staviteli. Pozoruhodný je zejména nájemní dům stavitele Franze Böhma z roku 1895 se zrcadlovým řešením kultivovaných štukových průčelí²⁹. Jiné objekty jsou příkladem přechodu historismu k rané secesi³⁰.

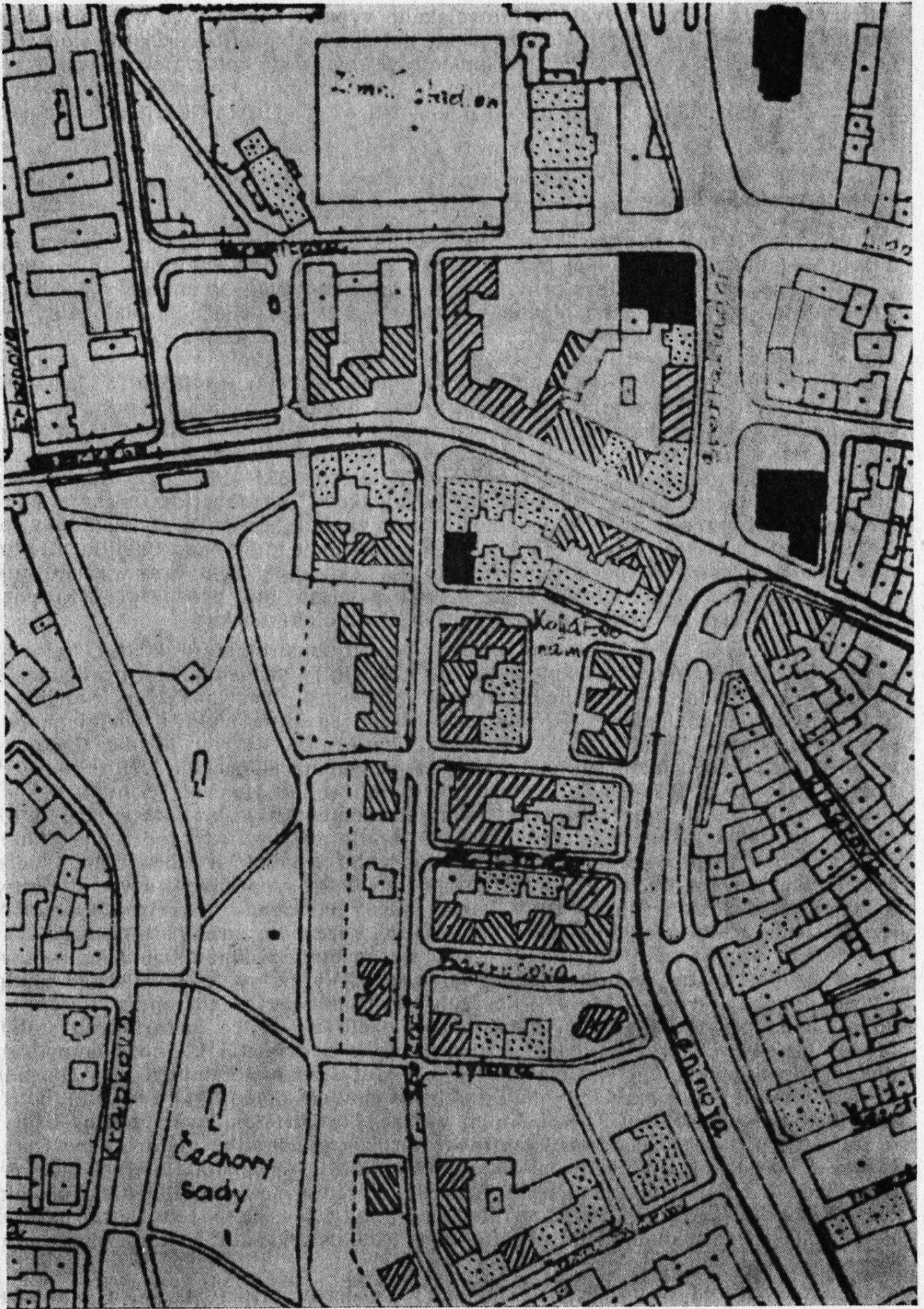
Specifická a nejcharakterističtější atmosféra této čtvrti však byla podmíněna především soubory staveb talentovaného místního stavitele Heinricha Czeschnera. Rozkládají se zejména kolem pozoruhodně řešeného Kollárova náměstí, které vzniklo transformací motivů Sitteho regulačního plánu a které poskytuje nečekané prostorové zážitky v gradaci hmotových uskupení a citlivé volbě architektonických motivů, a nacházejí se i podél třídy Spojenců³¹. Jejich výrazový rejstřík je neobyčejně bohatý a skýtá příklady rané florální secese, geometrizující a racionalizující moderny a lujsejší modifikace stylově bohatého období desátých let.

Okružní třída byla po první světové válce na respektované urbanistické osnově dotvářena významnými veřejnými budovami. Příkladem racionalistické moderny zřetelně ovlivněné holandskou cihelnou architekturou je okresní nemocenská pojišťovna z let 1925—27 postavená podle návrhu Jindřicha Kumpošta. Stylovým protipólem je Husův sbor církve československé, jedno z posledních vzepětí poválečného monumentalizujícího a antikizujícího dekorativismu nejvýraznějšího místního představitele tohoto směru, Huberta Austa³². Kvalitními aplikacemi dekorativizujících tendencí jsou i průčelí většiny objektů ve Spartakiádní ulici, která je touto sakrální dominantou pohledově uzavřena³³. Ojedinělým místním příkladem architektonického národního romantismu, pozdní reminiscence pražské neorenesance Wiehlovy orientace, je rodinný dům E. Šrota z let 1923-24 od autora poválečného regulačního plánu Olomouce Ladislava Skřivánka³⁴. Naopak příkladem vídeňské, poněkud nostalgické excerpce empíru, je nedaleko vila O. Zweiga z roku 1931 od Franze Kuhna³⁵.

Funkcionalismus 30. let se v této čtvrti uplatnil především ve významné stavbě, vycházející zřetelně z berlínského aerodynamického pojetí, jíž je kancelářská a skladištní budova firmy Ander a syn z let 1931-36 od Bohumíra Čermáka³⁶. Její zdůraznělá horizontalita pásových oken a elegantního zakulaceného nároží určuje této části nový rytmus. Z meziválečných nájemních domů upoutají zejména komfortně řešené stavby Huberta Austa³⁷ a příklad tvorby jednoho z představitelů zlínského okruhu Jaroslava Česala³⁸.

S historií této čtvrtě jsou spjaty i významné meziválečné soutěže, které měly architektonickým dotvořením posílit její centrální funkci, z nichž však nebylo nic realizováno. V letech 1920-22 proběhla soutěž na Hanácké divadlo, situované vedle evangelického kostela, jíž se zúčastnili významní autoři, zejména Pavel Janák, Vilém Kvasnička, Jan Mayer, Čeněk Vořech, Jiří Kroha, Jaroslav Fagner a Evžen Linhart a která byla dobově příznačná širokou škálou užitých stylových řešení od neoklasicismu a rondokubismu, přes expresionismus až k purismu. Na části uvažovaného území mělo být později postaveno rovněž nerealizované sanatorium projektované Bohuslavem Fuchsem. Významná byla i série soutěží, vypisovaných firmou ASO na urbanisticko-architektonické řešení prostranství před Husovým sborem, z nichž vynikal zvláště projekt proskleného administrativního bloku z roku 1943 od Jana Gillara. V roce 1938 zde proběhla i kvalitně obsazená soutěž na novostavbu policejního ředitelství s pozoruhodnými návrhy Bedřicha Rozehnalá, Lubomíra Šlapety a Bohumíra Čermáka. Sérii těchto promarněných příležitostí uzavírá soutěž na obchodní a živnostenskou komoru vedle finančního ředitelství, jíž se v roce 1937 zúčastnili Jan Víšek, Richard Podzemný a Bohuslav Fuchs.

2. Území před Litovelským výpadem v Olomouci, kresba P. Zatloukal, repr. J. Schbert.



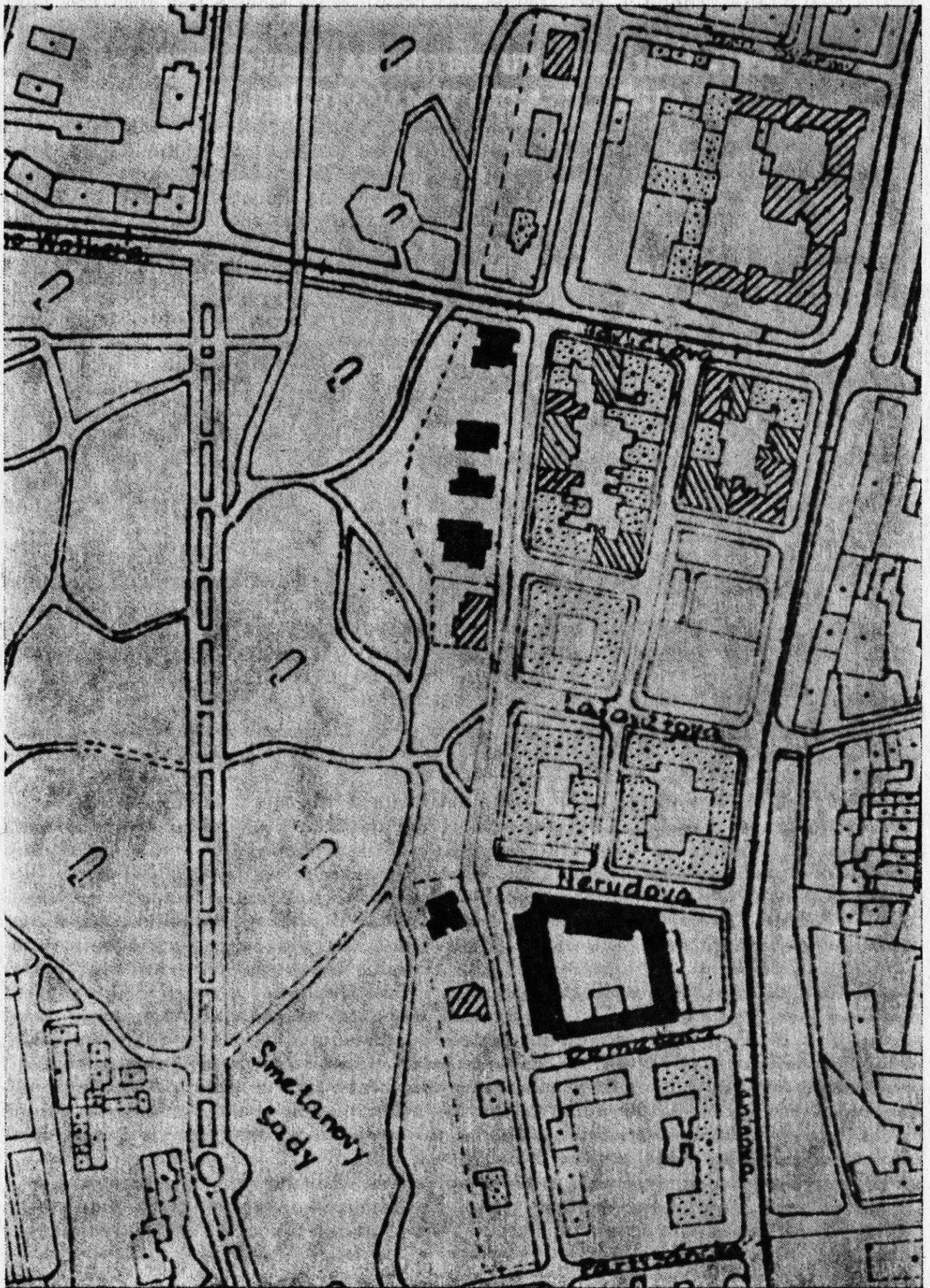
Čtvrť vzniklá v okolí bývalého Litovelského výpadu během více než půlstoleté stavební činnosti poskytuje příchozímu mnohé silné a specifické zážitky: od rušné okružní třídy, pointované citlivě umístěnými hmotami kultovních staveb a významnými stylově čistými architekturami, přes intimní promyšleně gradované a komponované partie Sitteho uliček a náměstí až k přírodně krajinnému pojetí přilehlého parku.

Okolí Terezké brány

Čtvrť, která vyrostla před Terezkou bránou, je opět kompaktním útvarem, jehož urbanistickým podkladem byl upravený regulační plán Camilla Sitteho. Projektoval zde další z center, připojených k okružní třídě, s několika úředními a sakrálními stavbami. Jeho plocha navazovala a v meziválečném období absorbovala i území bývalé Kateřinské brány. Ta byla zbořena již v roce 1878 a o dvě léta později byla na mezitím upravovaném terénu projektována výstavba souboru veřejných budov, Slovanského gymnázia, důstojnického pavilónu a kasáren. Z tohoto návrhu pevnostního velitelství nebylo nic realizováno a teprve koncem století zde vyrostla budova tržnice, postavená na základě projektu městského stavebního úřadu v charakteristické cihelné podobě. Komplex Terezké brány odolával gründerskému krumpáči nejdéle. V letech 1883—1884 byly odstraněny Střední a Dolní brána na konci dnešní Pavelčákovy a Lafayettovy ulice a nové komunikace byly vedeny přímo, s pominutím vlastní brány Terezké. Zdálo se, že její osud se naplní v polovině 90. let, ale zásluhou intervence Camilla Sitteho u vídeňské památkové péče a pochopení městské rady byla brána zachována a upravena jako památka na tereziánskou pevnost. Její předbraní bylo později použito jako zvýrazňujícího vstupního motivu do parku.

Zástavba území před Terezkou bránou poskytuje širokou funkční i stylovou škálu, od bloků nájemních domů přes vily k úředním budovám, které procházela obdobím končícího historizujícího tvarosloví, secesí, meziválečným tradicionalismem a funkcionalismem. Centrem nové čtvrti se stala budova synagogy, postavené v letech 1895-97 podle vítězného soutěžního návrhu Jakoba Gartnera v charakteristickém historizujícím pojetí inspirovaném islámskou architekturou³⁹. Dominantou okružní třídy je budova okresního soudu, tvořící spolu s věznicí rozlehlý blok těžké hmoty užívající neorenesančního tvarosloví florentského 15. století. Byla vybudována v letech 1896—1901 podle projektu Alexandra von Wielemanse, častého projektanta staveb tohoto druhu v někdejší monarchii. Z pera městského stavebního úřadu vzešly návrhy budov ředitelství severní dráhy a domu řádu německých rytířů v kompromisní nevýrazné historizující podobě. Kvalitativně zcela převládaly obytné stavby. Výrazným urbanistickým celkem je zejména soubor šesti vil, které si nechaly postavit přední olomoucké rodiny, reprezentující místní podnikatelskou buržoazii⁴⁰. Vyrostl v letech 1895-98 podle návrhů Jakoba Gartnera, který k dosažení vzrušeného výrazně reprezentativního dojmu užil celé škály motivů, které mu nabízela zásobnice historických slohů, především severské renesance a gotiky. Tento soubor patří k nejvýznamnějším typologickým příkladům vzedmuté vlny poslední fáze historismu u nás. Gartner je vedle toho i autorem řady kvalitních nájemních domů, které v této čtvrti vyrůstaly kolem přelomu století. Jejich výrazový rejstřík podává i zde svědectví o autorově pohotové schopnosti lavírovat v rozmezí několika málo let mezi stylovým neobarokem, severskou neorenesancí a florální a vegetabilní fází secese⁴¹. Na výstavbě nájemních domů před Terezkou bránou se podíleli i další projektanti a stavitelé. Vůbec prvním příkladem výskytu secesních ještě silně naturalistických prvků v olomoucké architektuře jsou dva vlastní nájemní domy sta-

3. Území kolem Terezké brány v Olomouci, kresba P. Zatloukal, repr. J. Schubert.



vitele Neumanna Troppa z roku 1898⁴². Pro podnikatele Mořice Fischera zde řadu činžáků postavil i Karel Starý st.⁴³. Nejvýraznějším z nich je nárožní obytný dům s pompézním až bombastickým průčelím kypícím naddimenzovanými architektonickými prvky.

Mezi dvěma světovými válkami se území rozvíjelo k jihu. V sousedství staré budovy byl v letech 1926-29 realizován rozlehlý blok novostavby ředitelství státních drah, postavený podle vítězného soutěžního projektu Vojtěcha Krcha. Jeho výraz je určen členěním lapidárních hmotových těles a nese stopy autorova poučení jak dožívajícím dekorativismem, tak zejména konstruktivismem. V jeho sousedství proběhla zanedlouho, v roce 1931, významná soutěž na novostavby radnice a okresního úřadu, která měla proměnit tuto část města v centrální zónu nadměstského významu. Přes to, že se jí zúčastnili významní projektanti jako Max Urban, Vít Obrtel a Vladimír Weiss, k realizaci programu, redukováného v roce 1937 pouze na budovu okresního úřadu, byl vybrán tradicionalistický a tvrdý návrh Klaudia Madlmayra⁴⁴. Celé území později pohledově ovládla funkcionalistická výšková stavba síla a obytného domu zaměstnanců Hanáckých mlýnů z let 1940-41 od Jana Tymicha, pointující zároveň jižní část Gottwaldovy ulice. Ta byla postupně na parcelách sousedících s parkem zastavována novými vilovými objekty v návaznosti na starší historizující komplex. Zaslouží z nich pozornost zejména vila manželů Krausových a F. Bruckmanna z roku 1932 od Hanse Stratila v jeho charakteristickém kultivovaném pojetí vídeňsky orientovaného tradicionalismu⁴⁵ a funkcionalistická vila manželů Pospíšilových z téhož roku od Františka Macharáčka⁴⁶.

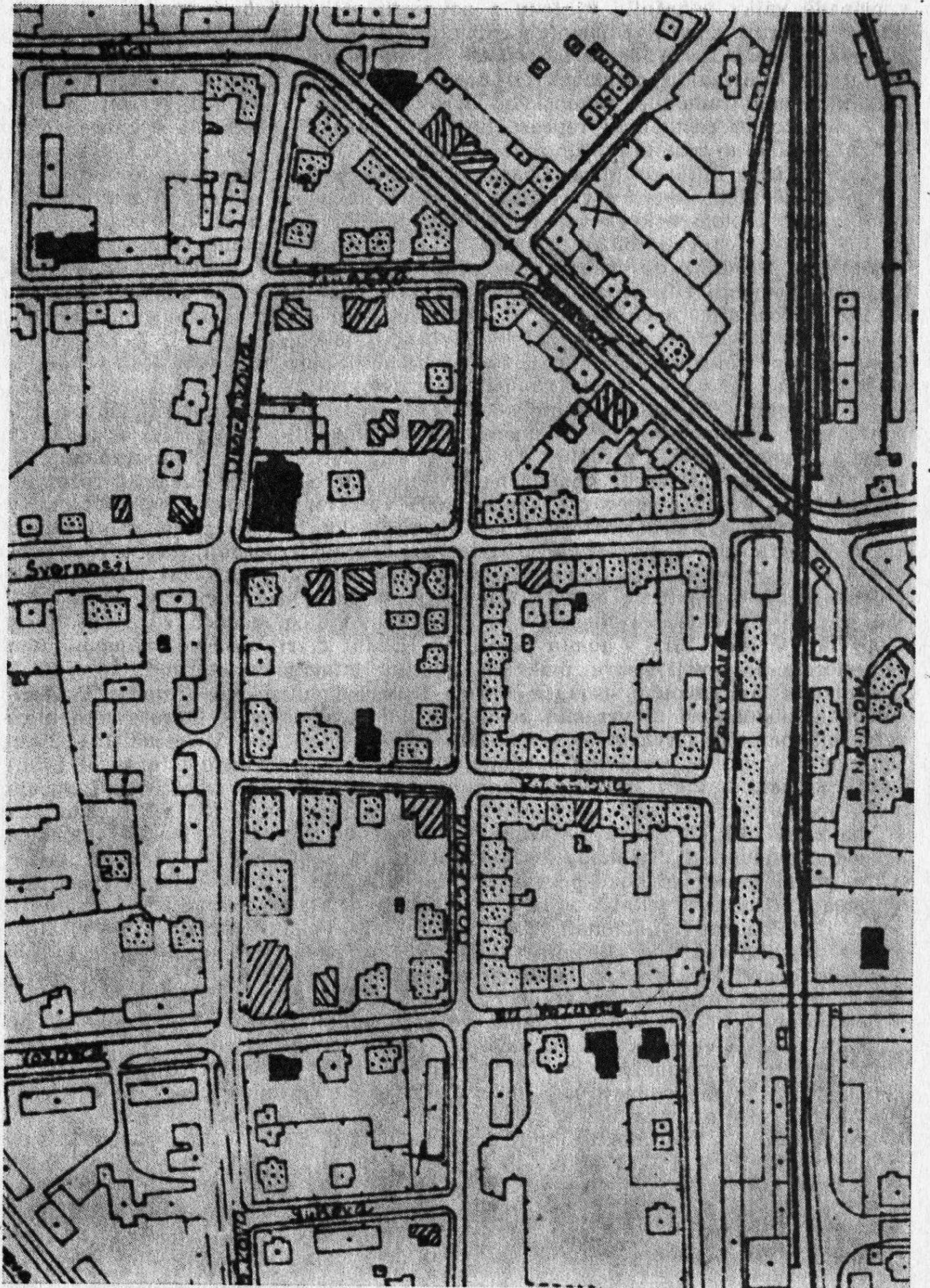
Území před Terezkou bránou tvoří specifickou enklávu v olomoucké architektuře zejména nejdůsledněji dodržanou Sítteho urbanistickou osnovou. Pro jeho severní část je příznačná historizující a raně secesní orientace většiny objektů, z nichž vyniká soubor reprezentačních romantických vilových staveb s emocionálně neobyčejně působivou gradací hmot i s větší částí dochovanými bohatě vypravenými interiéry. Jižní část území čeká na dotvoření a nabízí vyjimečně rozlehlou rezervní plochu v centrální části města.

Úřední čtvrt

Úřední (správněji úřednická) čtvrt je jedním z hlavních území, na nichž začínala po zrušení pevnosti krystalizovat nová ohniska olomoucké výstavby. Leží na katastru předměstí Nové Ulice a základními předpoklady jejího stavebního využití bylo odstranění Litovelského výpadu, stavba místní železniční tratě Olomouc—Čelechovice v roce 1883 a konečně zrušení stavebního omezení pevnostního obvodu, které bylo vyhlášeno v roce 1886. V témže roce bylo toto území odkoupeno čerstvě vzniklou olomouckou odbočkou vídeňské Společnosti úřednických čtvrtí. Stavitel Johann Aulegk, kterému bylo svěřeno zhotovení zastavovacího plánu, pro něj aplikoval regulační plán Olomouce z roku 1885, na jehož základě zde postupně vyrůstaly bloky řadových a zahradních nájemních domů a vil. V jižní části bylo později projektováno neuskutečněné hvězdicové náměstí. Schematická mřížová uliční síť příznačná pro urbanismus 2. poloviny 19. století je protikladem Sítteho malebného konceptu, který byl užit na pevnostních pozemcích. Přesto zásluhou šťastně volených stavebních druhů a bohaté zeleně vznikla kultivovaná čtvrt, jejíž zástavba dosahuje místy špičkových kvalit. Rovněž zde postupovalo zastavování od severu k jihu.

Nejstarší dům pochází z roku 1885, tedy z doby těsně před založením čtvrtě. Postavil si jej stavitel Karel Starý st. jako předměstskou přízemní stavbu; platilo totiž ještě stavební omezení, nařizující zřizování jen takových objektů, které by

4. Úřední čtvrt v Olomouci, kresba P. Zatloukal, repr. J. Schubert.



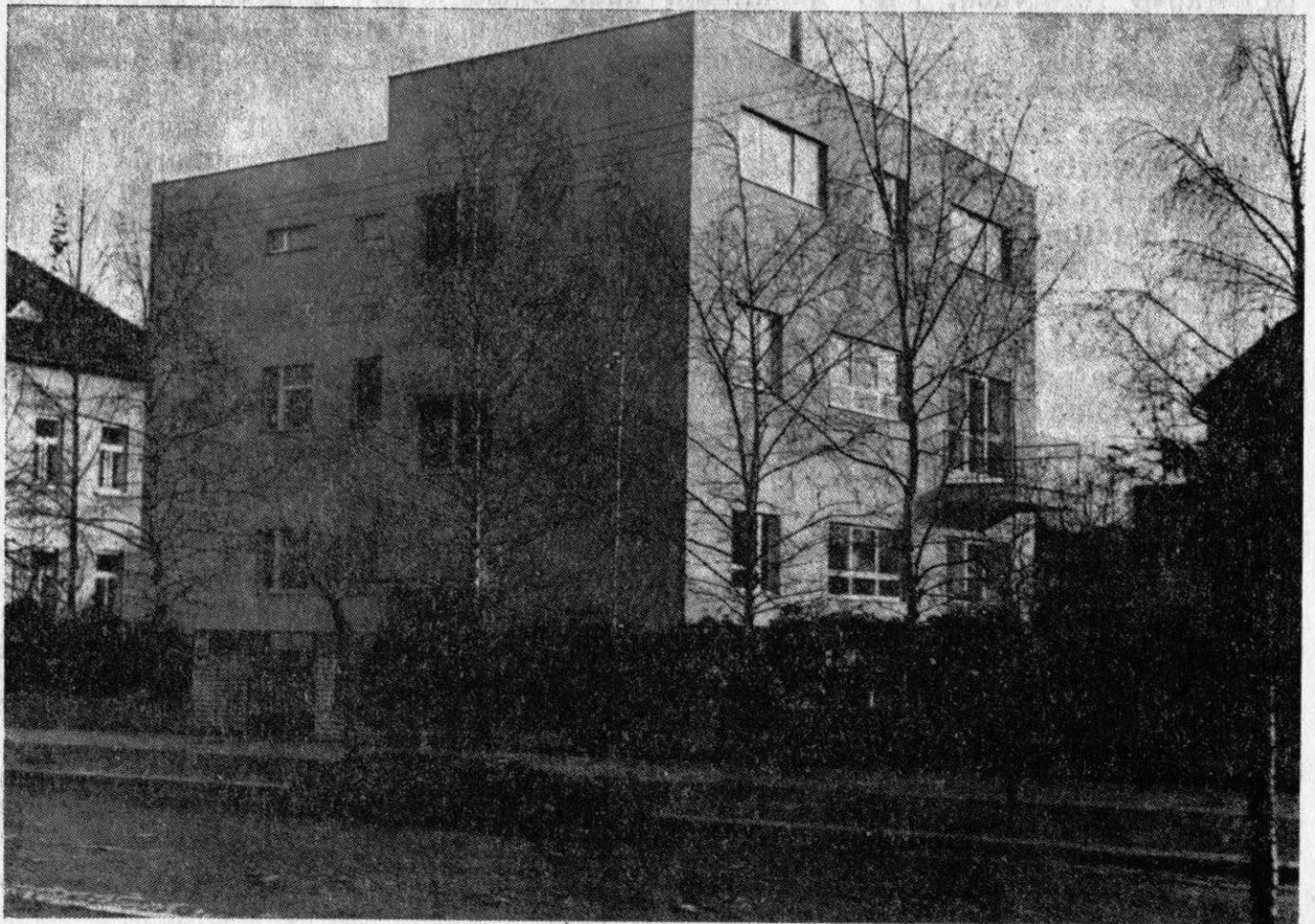
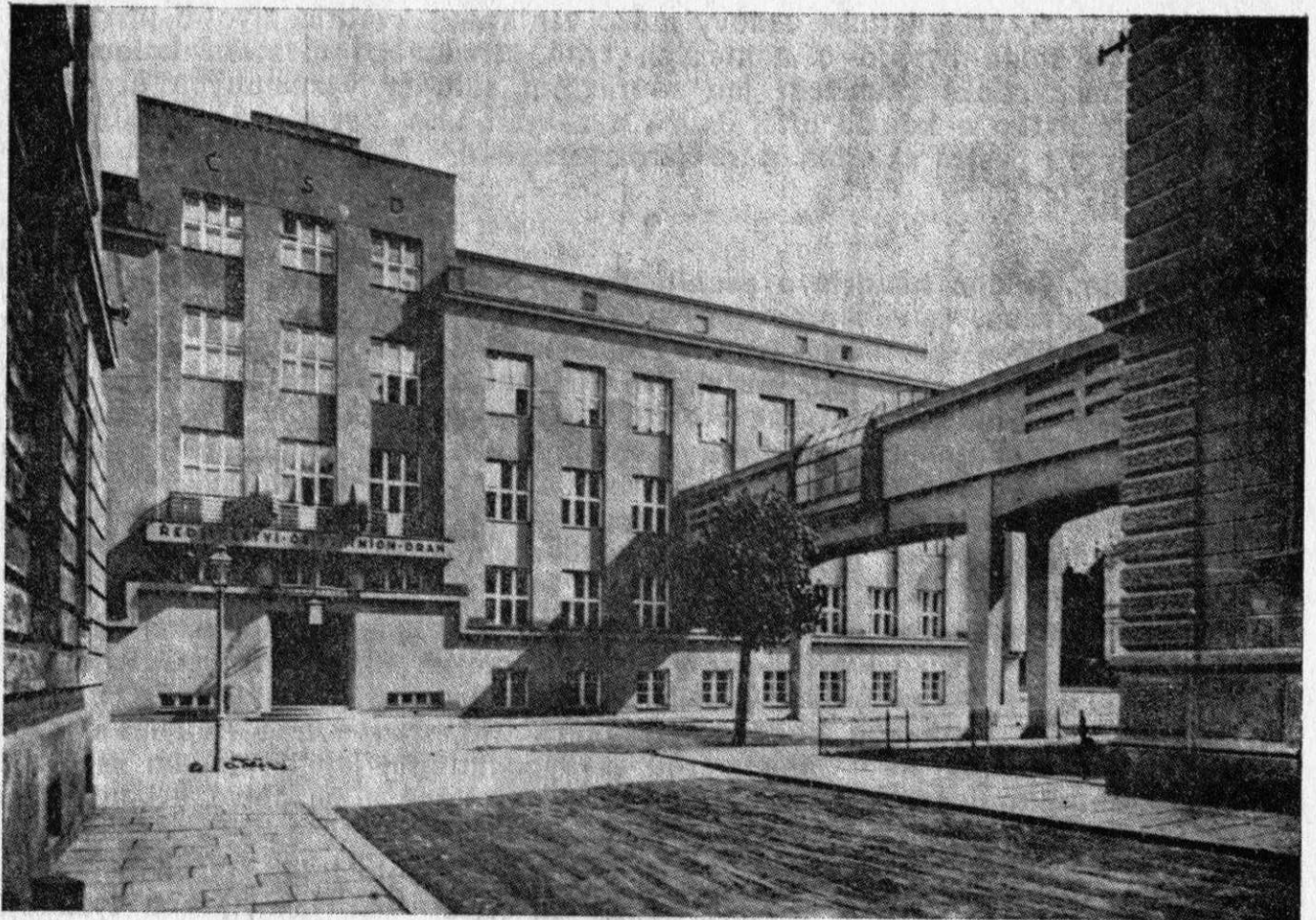
v případě války nebránily výhledu z pevnosti, případně byly snadno odstranitelné⁴⁷. Vlastní stavby nájemních vil olomoucké odbočky Společnosti začaly vyrůstat kolem horní části Litovelské ulice; jejich projektanty byli vesměs techničtí zaměstnanci olomouckých úřadů, vytvářející životní prostředí odpovídající duchu tradičního rakouského byrokratického utilitarismu⁴⁸. Ten je však brzy vytlačován rostoucími reprezentativními nároky spojenými s požadavkem rozmanitějšího a romantičtějšího pojetí obydlí⁴⁹. Takové stavby jsou příznačné pro starší část Žilinské ulice. Charakter čtvrtě byl stanoven především v 90. letech a počátkem století a vytvářelo jej svými stavbami rodinných a nájemních domů několik olomouckých stavitelů. Franz Langer si v roce 1894 postavil rozlehlou vilovou stavbu, blízkou se charakterem i neobarokním stylem malému zámečku a zasadil ji do arboretálně upraveného parčíku⁵⁰. V okolí pak vystavěl několik nájemních vil, s hmotami výrazně členěnými arkýři, balkóny a lodžemi, jejichž historizující architektura je ožívována dřevěnými lomenicemi, prvkem, charakteristickým pro tzv. švýcarský styl úřednického bydlení⁵¹. Z nájemních domů jsou pro olomouckou Úřední čtvrt' typické především stavby Karla Starého st. z přelomu století, na jejichž průčelích je historizující dekor zvolna vytlačován secesními prvky⁵². Přejedem od vegetabilní secese ke geometrizujícímu pojetí stylu, příznačnému pro vídeňskou tvorbu okruhu Otto Wagnera, je zajímavý nájemní dům J. Teplého z roku 1904 od stavitele Cyrila Knoba⁵³. Nejvýznamnějšími příklady secesní tvorby domácích stavitelů v této čtvrti je několik rozptýlených staveb. Franz Langer zde v roce 1905 vystavěl rozlehlý nájemní blokový dům v neoklasicistně orientované secesi, zajímavý i typologicky užitím dvou úrovní v jednotlivých podlažích⁵⁴. Toto téma rozvíjel i později, kdy užíval kontrastu hrubé struktury omítek s keramickým obkladem a dokázal drammatizovat průčelí rozvlněnými tvary lodžii⁵⁵. Naproti tomu filigránský dekor výrazně pražské pozdně secesní proveniencie užil na několika olomouckých stavbách Karel Starý ml. V roce 1911 v tomto pojetí na Úřední čtvrti vystavěl nájemní dům s ateliérem pro svoji sestru, malířku Ludmilu Hofmanovou-Starou⁵⁶.

Výraznou komunikační osou se starou historií je ulice Na Vozovce. V meziválečném období při ní vyrostlo několik významných staveb, které z této ulice vytvářejí malou rezervaci olomoucké moderní architektury. V letech 1924-25 si zde postavil vilu s ateliérem sochař Julius Pelikán⁵⁷. Za projektanta si zvolil Josefa Štěpánka, který proti převládající vlně dobového dekorativismu akceptoval progresivní tendence neoplasticistní. Sousední vila F. Kšíra od Františka Roitha z let 1926-27 prozrazuje svou klasičností autora starší generace, nicméně bezpečně ovládajícího principy kompozičního ztvárnění hmoty⁵⁸. Výrazem lyrizujícího pojetí loosovské koncepce je nájemní vila P. a J. Briessových z roku 1935 od Jacqua Groaga⁵⁹. Jedním z nejkvalitnějších příkladů tvorby nejvýznamnější postavy olomoucké funkcionalistické architektury je činžovní vila F. Kousalíka z následujícího roku od Lubomíra Šlapety⁶⁰. Corbusierovská architektura působí čistotou formy, která již v detailech interiérů naznačuje budoucí autorův vývoj k organické transformaci stylu.

Úřední čtvrt' se stala před druhou světovou válkou jádrem velké enklávy rodinných domů a vil, které na ni navázaly především na západě a na jihu. Mnohé z nich jsou významnými díly předních olomouckých projektantů té doby, ať Lubomíra Šlapety, Jacqua Groaga nebo Karl Fischera, Hanse Stratila a dalších⁶¹. Toto jádro je dnes stavebně uzavřenou partií charakteristické úřednické čtvrtě rodinných a nájemních domů, jejíž závazné pojetí se zformovalo v obecně platný středoevropský typ v 70. a 80. letech 19. století. Je mimo jiné příkladem toho, jak

5. Vojtěch Krch, Ředitelství státních drah v Olomouci, 1926-29, repr. O. Homolová.

6. Lubomír Šlapeta, nájemní vila F. Kousalíka v Olomouci, 1936, snímek T. Černoušek.



na základě prosté urbanistické osnovy může vzniknout kvalitní životní prostředí, podobně jako tomu bývalo u některých typů středověké městské kolonizace. Kvalitní a harmonické prostředí jen zdůrazňuje solitéry významných architektur. Lidské měřítko a kouzlo ulic, dvorů a zahrad této čtvrtě v nezanedbatelné míře umocňuje i pestrá skladba staré vzrostlé zeleně.

Čtyři čtvrtě, jejichž historie a architektonická náplň byla v tomto příspěvku stručně zhodnocena, jsou reprezentativními příklady souborů olomoucké architektury z let 1850—1950. Jsou zároveň nejmarkantnějšími hmotnými doklady tohoto období vývoje společnosti, v nichž se koncentruje kulturní atmosféra druhé poloviny 19. a první poloviny 20. století. Podílejí se významným způsobem na specifičnosti obrazu celého města a mohou sloužit jako dokument výrazného předělu v jeho historii. S postupným stárnutím a zvětšujícím se časovým odstupem relativně narůstá jejich estetická hodnota, takže dnes již můžeme mluvit o historických, případně památkových souborech, nikoliv pouze jednotlivých stavbách tohoto období.

Význam tří čtvrtí vybudovaných před bývalými branami olomoucké pevnosti spočívá jednak v tom, že tvoří — ať z hlediska chronologického, urbanistického nebo stylového — neoptimálnější stavební podnož historického jádra svou blokovou uzavřenou zástavbou a bezprostřední kontinuitou s historickým stavebním odkazem. Stejnou, ne-li větší měrou však podmiňuje jejich význam samotná kvalitní architektonická náplň na nezdělané a působivé urbanistické osnově.

Příznivé životní prostředí těchto částí města podmiňuje i jejich zachování do budoucna. Nebude k němu zřejmě nutná tak striktní ochrana, jakou vyžadují památkové rezervace; jeho podmínkou bude spíše citlivý přístup, respektující dochované hodnoty a na druhé straně je obohacující o kvalitní soudobou produkci. Proces regenerace případně modernizační přestavby je zasahuje již dnes. Při respektování architektonického výrazu a kvalit exteriérů i interiérů mohou příznivě rozšířit škálu dispozičních a plošných řešení obytných staveb, které dnešní výstavba většinou neposkytuje. Při modernizaci celých souborů se pak nabízí řada řešení od dostaveb proluk a ozelenění dvorů, přes usměrnění dopravy až k detailním možnostem využití podkrovních prostor. I v těchto čtvrtích již existují pozitivní a negativní příklady přístupu k řešení všech forem jejich modernizace⁶².

K tomuto příspěvku je připojeno grafické vyjádření kategorizace objektů, tvořících podstatnou náplň pojednávaných částí Olomouce. Je zpracováno z hlediska kritérií uměleckohistorické povahy a v tom spočívá i jeho relativní platnost z hlediska budoucího komplexního zhodnocení.

P o z n á m k y :

- ¹ V poznámkovém aparátě vypouštím odkazy na literaturu a prameny. Podrobnějšího zájmu odkazují na tyto zdroje: P. Zatloukal, Olomoucká architektura 2. poloviny 19. století, díl. práce FF UP v Olomouci, 1978, nepubl. T. Čermoušek—V. Šlapeta—P. Zatloukal, Olomoucká architektura 1900—1950, Olomouc 1981. Ostatní údaje jsem čerpal z archívu Odboru územního plánování a architektury MěstNV v Olomouci.
- ² Náj. domy A. Zieglera: Komenského 5 z r. 1877, Komenského 3 z r. 1880, Komenského 7 z r. 1881—82.
- ³ Kosinova 4 z let 1882—84.
- ⁴ Soutěže se zúčastnili J. Aulegk, C. R. Wlaka a K. Starý st. Zvítězil J. Aulegk a v r. 1886 postavil objekty v tř. 1. máje 38 a v Kosinově 2. Již předtím, v r. 1884 a pak znovu v r. 1888, zde realizoval náj. domy B. Langerové a E. Nechwatala v tř. 1. máje 42 a 44.
- ⁵ Zvl. domy v Komenského 4 z r. 1887 a na nábr. Přemyslovců 12, 14, 16 z r. 1890.
- ⁶ Meretova stavba je v Kosinově 6, Völkclův dvojdům z r. 1890 v Komenského 13 a na nábr. Přemyslovců 2.

- 7 Žižkovo nám. 4 a tř. Osvobození 1 z r. 1884 a 1886.
 8 Žižkovo nám. 1 a tř. J. z Poděbrad z r. 1897.
 9 Komenského 15 a 17 z let 1903—1904.
 10 Z let 1895—96 a 1897—98.
 11 Tř. Osvobození 5, 7, 9, 11 z let 1898—99.
 12 V r. 1922 provedl přístavbu J. Komrska.
 13 Realizována r. 1938 na základě vítězství v soutěži.
 14 Pasteurova 8.
 15 Praskova 4, 6, 8, 10 z let 1909—13.
 16 Praskova 11 a Dukelská 9 z let 1924—25.
 17 Wanklova 8, 10, 12 z r. 1925.
 18 Nábř. V. Nejedlého 7 a 8 z r. 1925.
 19 Wanklova 14, kpt. Nálepky 4 a 6, Dukelská 19 z r. 1925.
 20 Kyjevské nábř. 1 a 3 z let 1925—26.
 21 Tř. Osvobození 19 a 21 z r. 1924.
 22 Gorazdovo nám. 5—8, kpt. Nálepky 3, 5, 7, 9, Charkovská 3 a 5.
 23 V ul. Dukelské, Starodružiníků, Praskově, kpt. Nálepky a na Kyjevském nábřeží.
 24 Kpt. Nálepky 10.
 25 Kyjevské nábř. 17, 19, 21 a 23.
 26 Penzionát je z let 1894—95, škola z r. 1899.
 27 Hynaisova 9.
 28 Hynaisova 11. V r. 1933 byla přestavěna podle proj. K. Fischera severní část, v r. 1963 jižní část L. Pospíšilem.
 29 Palackého 1. Původní zrcadlový efekt s domem na nám. Mar. hrdinů 4 byl zrušen přestavbou a nadstavbou, kterou pro pojišťovnu Slavia provedl v r. 1930 František Krásný.
 30 Zvl. filiálka Rakousko-Uherské banky z r. 1899 od Viktora Madera v Bezručově ul. 2.
 31 Zvl. vlastní náj. dům z let 1902—03, tř. Spojenců 3, náj. domy z let 1908—09, Hynaisova 2, tř. Spojenců 4 a 6, náj. vila E. Krickové z r. 1911, tř. Spojenců 10, náj. dům Olomoucké nemocenské úrazové pokladny z téhož roku, Tylova 1 a náj. dům Všeobecně prospěšného stavebního a bytového družstva z let 1914—15, Bezručova 6.
 32 K jeho problematice se skicou vyslovil i František Bílek.
 33 Zvl. obchodní a obytný dům fy Svoboda z let 1927—28 od H. Austa, Spartakiádní 3.
 34 Tř. Spojenců 20.
 35 Tř. Spojenců 16.
 36 Spartakiádní 7.
 37 Náj. domy manž. Vitoulových a Dubských z r. 1932, tř. Spojenců 27 a 29.
 38 Vlastní náj. dům z let 1938—39, Švermova 3.
 39 Synagoga byla zbořena v r. 1939, na jejím místě stojí pomník V. I. Lenina a J. V. Stalina.
 40 Vila E. Hamburgera z let 1895—96, vila W. Briesse z r. 1896, vila J. Bermanna z r. 1896, vila J. Briesse z r. 1896, vila E. Tůmy z let 1896—97 (přestavěna F. Kuhnem r. 1937) a Passingerova vila z r. 1898, Gottwaldova 2, 4, 6, 8, 10 a 12.
 41 Náj. dům F. Baderleho z let 1894—95, Leninova 24, M. Fischera z let 1898—99, Havlíčkova 11 a z let 1900—01, Gottwaldova 5, 7, 9.
 42 Havlíčkova 3 a Javoříčská 1.
 43 Javoříčská 4, 6, 8, 10, 12 a 14 z let 1901—02.
 44 Leninova 32.
 45 Gottwaldova 14.
 46 Gottwaldova 20.
 47 Litovelská 7.
 48 Např. vila E. Troppera z r. 1886 od ing. Wischina, Litovelské 23.
 49 Např. vila K. Bauliczka od E. von Schmitzera z r. 1887, Žilinská 3.
 50 Mozartova 8.
 51 Např. tř. Svornosti 25 z r. 1900.
 52 Zvl. Resslerova 7 z let 1901—02.
 53 Resslerova 15.
 54 Tř. Svornosti 14.
 55 Na vozovce 38 z let 1909—10 a Na vozovce 36 z r. 1910.
 56 Resslerova 20.
 57 Na vozovce 21.
 58 Na vozovce 19.
 59 Na vozovce 12.
 60 Na vozovce 33.
 61 V západní části jsou především pozoruhodné tyto vilové stavby: dům J. Kabelíka od J. Mer-gance z r. 1928, tř. Svornosti 18, dvojdům V. Hándla od L. Šlapety z r. 1938, Žilinská 18 a 20, vila A. Bedy z téhož roku od F. Bedy a A. Nedělníka, tř. Svornosti 16 a družstevní dům penzionu Haná z let 1932—33 od J. Václavíka, Litovelská 28. V jižní části pak zasluží pozornost především tyto objekty: vila F. Czermaka od K. Fischera z r. 1928, Sukova 8, vila M. Procházkové od H. Stratíla z r. 1933, Polívkova 31, vila manž. Schenkových od téhož autora z následujícího roku, Petelinova 18 a zvl. vila S. Nakládala od L. Šlapety z r. 1936, Polívkova 35.
 62 Jako pozitivní příklad je možno uvést družstevní obytný dům dokončený v letošním roce Na vozovce 4 a 6 od P. Braunera, z negativních příkladů poválečné přestavby Slovanského domu a hotelu Palác.

BOHUSLAV FUCHS — JOSEF ŠTĚPÁNEK, VÝBĚR Z KORESPONDENCE

Nebývá u nás zvykem uveřejňovat architektonickou korespondenci. Kromě 2 výtahů z dopisů Jana Kotěry, uveřejněných ve Staviteli (roč. 5/1924/, s. 61—67) a v Umění (roč. 4/1931/, s. 113—128, 269—275, 313—316, 356—359) a výběru z dopisů Bedřicha Feuersteina, které uveřejnil S. V. U. Mánes (Bedřich Feuerstein, Praha 1936) jsem se s takovým případem nesetkal. Nález postupně několika částí korespondence národního umělce prof. ing. ak. arch. Bohuslava Fuchse, DrSc. (24. 3. 1895 Všechnovice — 18. 9. 1972 Brno) a ak. arch. Josefa Štěpánka (8. 9. 1889 Mořice — 4. 4. 1964 Praha) nám nabízí jedinečnou příležitost sledovat písemný rozhovor dvou vynikajících postav naší moderní architektury, v němž jsou komentovány dobové události s málo vídanou otevřeností. V tomto směru jde zcela jistě o unikátní dokument. Starší z obou, Josef Štěpánek, studoval nejprve architekturu na Uměleckoprůmyslové škole u prof. Josipa Plečnika a teprve potom na Akademii výtvarných umění u prof. Jana Kotěry. Již školní práce u Plečnika naznačují mimořádný talent a velkou kreslířskou pohotovost. Štěpánek pracoval též v ateliéru Jana Kotěry a po absolutoriu v roce 1919 ve vlastním ateliéru. Hned od začátku samostatné dráhy patřil k nejpřednějším architektům nastupující 2. generace Kotěrových žáků, jejíž práci charakterizuje vážné úsilí o nalezení cesty k funkcionalistické architektuře. Z jeho díla vynikly soutěžní návrhy na výstavní pavilón v Brně (1921), na přístavbu Tyršova domu v Praze (1922) a nejvyšší cenou poctěný návrh na státní průmyslovou školu v Mladé Boleslavi (1922), později, již ve vyzrálém funkcionalistickém stylu vítězné soutěžní návrhy na parlament na Letné (1928) a na všesportovní stadión v Praze-Bráníku (1929) a konečně i porotou nepochopený vynikající návrh na Technické a Zemědělské muzeum na Letné (1935). Zvláštní pozornost ve Štěpánkově tvorbě zaslouží i úsilí o novodobé ztvárnění sakrálního prostoru, o čemž svědčí návrhy kostelů v Brně-Židenicích (1929) a v Gottwaldově-Prštném (1940-46). Všechny tyto zmíněné práce zůstaly ke škodě naší architektury nere realizovány. Z provedených staveb je třeba uvést návrhy nábytku pro parlament (1920-24), rodinný dům ak. soch. Julia Pelikána v Olomouci, Na vozovce 21 (1924), dvojdům na výstavě Nový dům v Brně (1928), loveckou chatu ing. Fr. Sigmunda ve Vodňanech (1937), přestavbu domu malířky Z. Vlčkové-Vorlové ve Velkém Meziříčí (1940) a konečně architektonická úprava vodního díla v Předměřicích nad Labem (1942-50). Společně s Bohuslavem Fuchsem realizoval jednu z klíčových staveb české architektury počátku 20. let, komplex elektrárny a rodinného domu v Háji u Mohelnice (1921-22). Z celého díla Josefa Štěpánka byla provedena jen nepatrná část. Jeho osobní skromnost i sluchová choroba způsobily, že nezasáhl do společenského dění a neprosadil realizace staveb v dimenzích, které by odpovídaly jeho architektonickému talentu.

Bohuslav Fuchs byl v tomto směru pravým opakem — velkým realizátorem moderní architektury, nejen v Brně, ale po celém území Moravy a Slovenska, a zároveň i jedním z předních organizátorů kulturní avantgardy. B. Fuchs studoval na státní průmyslové škole v Brně a potom u Jana Kotěry na Akademii výtvarných umění v Praze. Tam se sešel se Štěpánkem v jednom ročníku, posléze oba pracovali u Jana Kotěry v soukromém ateliéru a konečně samostatně ve Štěpánkově ateliéru v Praze v Kolkovně 8, nebo ve spolupráci se švagrem Josefa Štěpánka, ak. arch. Antonínem Moudrým. V soutěži na regulaci Prostějova v roce 1922 získali J. Štěpánek s B. Fuchsem 3. cenu a tehdy se B. Fuchs seznámil

s městským architektem v Brně Jindřichem Kumpoštem, který potom Fuchse pozval ke spolupráci v městském stavebním úřadě v Brně. B. Fuchs pozvání přijal a odešel do Brna, jemuž pak zůstal věren až do své smrti. Josefu Štěpánkovi však zůstal za mnohé ve svém vývoji zavázán. O tom svědčí i otevřenost, s níž je vedena jejich vzájemná korespondence.

BF, Brno 8. 3. 1923

Konečně první den bydlím¹ a mohu aspoň stručně něco napsati. Pokoj mám slušný — aspoň se zdá — se všim. V úřadě nedělám vlastně ještě nic. Maluji a vyklízají mi místnosti, seznamuji se s lidmi a s pány notáby, poznávám Brno, trochu ho studuji a prvně na mne čekají „Černá pole“. Věc zajímavá, ale trochu hodně už pokažená! A vůbec práce hodně. Dominikánské náměstí se bude stavět — městský dům; jak se pořídí projekt, to ještě nevím. A ta místní konkurence nepřinesla nic (Kopřiva—Králík—Kepka—Baier).²

Kumpošt sám staví hodně. A ta Úrazová pojišťovna bude docela dobrá.³ A hlavně, že tam budu mít byt nebo ateliér. Pak historie jatek a dobytčí burzy. Také to čeká na mne. Ta technická kancelář je v hrozném stavu...

Milo Kopřiva⁴ dělá samé školy, dvoupatrové paláce do slováckých dědin a s jinými se nestýkám, nemám také potřeby. Vybaluji a rovnám si své knihy, objednávám kreslicí stůl, v pokoji se mi bude krásně pracovat. Velký, světlý a hlavě tichý, separátní vchod z chodby.

A o těch místních poměrech nevím dohromady nic. Hlavní zášť proti Kumpoštovi⁵ vzniká z toho, že staví a oni ne, a pak, že on, člověk bez vzdělání nemá právo zastávat takový úřad.

BF, Brno, 16. 3. 1923

V Brně jsem se do těch poměrů skorem tak vžil, že na Prahu téměř nevzpomenu. Jen ta veliká osamělost, pro mne trochu nezvyklá! Ale zas si myslím, že mi bude dobrá. Zítra už mi do bytu přivezou rýsovací stůl a začnu konečně doma pracovat. Už se těším. V „úřadě“ jsem — doposud aspoň — velice spokojen. Pracuji stále na regulacích, nyní na „Černých polích“. Žádné administrativy nemám. Sedím sám, chodím studovat ven, okolí je tu překrásné a začínám ho vlastně objevovat. Jen až bude více pěkných dnů — dnes se konečně jeden objevil. „Černá pole“ jsou k zastavení velice pěkná. Náhorní plató, po okrajích trochu zastavená bez spojení k městu. Hlavně: řádné přístupy — jdu jednat přes Lužánky (ten Umělecký dům překládám z osy třídy Legionářské, ta jako zelený výpadový pás bude běžet až do lesů řečkovických) a z druhé strany, z Francouzské a Merhautovy, které se průlomem spojují. Na tuto regulaci se čeká, okamžitě bude vyložena a hned budou povolovány stavby. Aspoň ta praxe, jak taková regulace zklame či překvapí při provedení, bude pro mne znamenitá. Siluety budov a systém zastavění se přesně, ba despoticky určuje. V tom Kumpošt dosáhl podivuhodného vlivu. Jako privátní práci budu prozatím doma studovat rozšíření brněnského nádraží, celé náměstí nádražní a úbočí Petrova. Úřad to pak ode mne odkoupí. Ten styk s ředitelstvím drah bude také dobrý! Pak na mne čeká otázka rozšíření jatek, prasečí burzy, kavárny atd.

Kumpošt sám reálně nereguluje, je celý den zaměstnán komisemi, návštěvami, urgencemi atd., to celé studování přeložili na mne, až se mi z toho hlava točí. A nyní to už začíná být velice vážné!

Úřední budovu na Dominikánském náměstí bude dělat Kumpošt — když ta soutěž mezi místními architekty nepřinesla vůbec nic.⁶

V Luhačovicích Trtílek uznal naši regulaci v místech rozvětvení údolí k Aloisce, kde on chtěl za každou cenu hotel a my tam navrhovali park. Z hotelu v tom místě sešlo. A obec naříká, že si postavili měšťanku proti mostu od nádraží do svažitého břehu, budova bez zahrady a v komunikaci. Také satisfakce pro nás.⁷

Mluvil jsem onehdá ve „Slávii“ s vrchním ředitelem Vaňkem.⁸ Kdy prý mu konečně uděláš ten nábytek. Dělá nyní nábytek na export, od našich lidí nemůže dostatí návrhu, pracuje nyní také dle návrhů Josefa Hoffmanna, Bruno Tauta aj. Firma internacionální! Kumpošt pilně staví (Úrazovou pojišťovnu — pozn. red.) a až sem přijedeš, provedu Tě tam. Má to technicky velice zajímavé! Já přijedu do Prahy na Novou Oresteu,⁹ asi 7. nebo 8. dubna. Napíšu Tě, abys mi koupil lístek.

BF, Brno 27. 3. 1923

Byl jsem v neděli v Ostravě, porota na umělecký pavilón: I. — O, II. 1 — Roškot, II. 2 — Fiala + Wallenfels, III. — Grus, čestná uznání — Kabeš, Bolech — Fuchs J. Došlo prosím 40 věcí, většinou slabých!¹⁰ Tě vyhozené práce za pár tisícovek.

Mistr Blažek náramně důvěrně se ke mně měl, V. V. Štech moc mi toho napovídal (byli jsme tam na noc) o Uměleckém domě v Brně, Novotný prý je veliký chudák a neměls prý mu tu zakázku pokazit.¹¹ Povídačky!

Já sám pracuji pořád na Černých polích, zakazuji, povolují, někdy se zlobím nad těmi věcmi co tam staví. „Zelenina“ to musí zachraňovat. A doma jsem skorem ještě nezabral. Celé půldny chodím po a kolem Brna, poznávám, studuji. A čekám na výsledky soutěže na Akademickou čtvrt,¹² potřebuji nápad (bude-li tam jaký) na upravení hlinišť pod Žlutým kopcem, musí se to těm cihlářům konečně zarazit. Cihelny v samém městě. V Památkovém sboru už

účinkuji, v regulační komisi od příští schůze také. O zakázky se prozatím nestarám, až jen něco lepšího přijde. A až se jen trochu víc seznámím, seženu práce dosti. A do Brna Tě do-
táhneme. Kumpošt o tom také hodně sní. Však Ti toho napovídám až přijedu do Prahy. Ale
když tu Oresteiu přeložili, bude to tedy až 15. dubna a prosím Tě velice, abys mi koupil je-
den lístek. A mohl bych se pak u Vás v ateliéru ze soboty na neděli vyspat? S Vaňkem jsem
ještě nemluvil, chodím málo do kavárny. Snad dnes — jdu do divadla — Longen nás baví
Pavilón „Alše“ se dodělává¹³ a Skupina se nemůže dočkat výstavy.

BF, Brno 26. 4. 1923

Ten Kotěra mi pořád nejde z hlavy. Což je to možné? Ani na pohřeb jsem nemohl přijít.
A konec konců je to tak lépe, nemohl bych vidět ty komedianty ronit krokodýlí slzy. — Je
mi ten jeho náhlý odchod tak nějak podivný a záhadný. Nic se neví o jeho smrti?¹⁴ Zrovna
dnes mi poslal Štenc tu Mádlovu knížku o něm. Proč zrovna Mádl to psal?¹⁵ Kotěra už ne-
věřil poslední dobu nikomu. A měl pravdu. Ta zpráva o té rychlé prohlídce plánů na univer-
zitu byla jako zlé svědomí.

Pracuji nyní velice pilně. Jak doma, tak v úřadě. Soutěž na Velké Brno chceme vypsati
koncem tohoto roku. Dělati bychom. Půjde to.

Budu mít snad do té doby ateliér nebo byt, ať už je to cokoliv, jenom když budou nějaké
místnosti. Ale internacionální soutěž to asi nebude. Kvůli brněnským Němcům to nejde. Aspoň
v tom případě musíme být soběstační.

Je zrovna vypsána soutěž na přístavbu nového zemského domu — Port-Arthuru. Chci to dě-
lat. Jen ta lhůta je krátká. Na 6 neděl.

JŠ, Praha 30. 4. 1923

Po smrti Kotěrově není možno všechno srovnat, člověk žije stále v jakémsi duševním ne-
ladu. S ním jsme přec ještě počítali a nechce se nám věřit, že je konec jeho tělesnosti. Smrt
byla natolik náhlá, opravdu o ní byly dohady, sám jsem slyšel verze. S Bůzkem, který by
autenticky něco řekl, jsem nemohl šířeji mluvit a Moudrý praví, že skončil na mozkové pří-
činy. Poslední tři dny svého života byl v částečné, pak stále agónii, kdy již nikoho nepozná-
val. Doba jeho choroby byla též kratší pro jeho zapírání vážnosti stavu. Shoda obecně jest
v tom, že záležitosti s univerzitou a stesk z nespravedlnosti, jímž se musil mnoho hnít,
urychlil jeho konec a naše překvapení, jež se tak hned nezapomíná. Chtěl jsem Ti telegrafo-
vat, byl jsem však natolik přiškrčen z tragiky výtvarníka, že jsem to ponechal Osudu. —
Dnes nutno mluvit o odkazu a dědictví. Odkaz bude nutno chránit a najít souvislost v dneš-
ním přelomu idejí a zásadami jeho díla. Snad ve „Staviteli“ ne hned, třeba později. Univer-
zitu bude stavět ministerstvo podle jeho plánů za účasti jeho žáků, z nichž jeden bude šéf-
architektem (pro ten případ škoda, že v Brně) a dozor nad vším budou mít starší žáci (Ma-
choň, Gočár) — to všechno p r ý (sdělil Kabeš).¹⁶ O dědictví starají se dost šikovně žáci aka-
demie — architektury pro Plečnika.¹⁷ Nalítly jim Lidové i Národní. Jest ovšem otázka, zda
Plečnik místo zaujme. Oficiálové pro Plečnika rovněž nejsou, nutno hrát na „škatule, hejbejte
se“.

Předseda regulační rady pražské, Mölzer,¹³ poptával se Moudrého, byla-li by ochota u ně-
koho z nás vzít místo smluvního architekta při studijní kanceláři regulační komise. Moudrý
má práci (menší novou školu, již zadanou), já si pro svoji vadu (sluchu — pozn. red.) na ta-
kové místo netroufám, ač existenčně by bylo třeba. Nechtěl bys vyměnit? — Karel Plhák¹⁹
psal, že nábytek je mu velmi jednoduchý. Mám tam přijet, dřív však čekám jeho. Prachy do-
sud nic, ač jsem mu to nastrčil. — Kalvodovi jsem dělal zběžný náčrtek pro jeho galerii na
Křivoklátě, že si to sám okoloruje; trochu si architekturu „popravil“ bože, to mi bylo han-
ba. Co z toho bude? Asi nic. Teď trochu zasahuji do Sdružení architektů, ač ve schůzi jsem
dosud nebyl. Vyšla „Stavba“ nový ročník ve sličné úpravě. Redakce „Stavitele“ jest trudno-
myslná a v hlavě má teď OBÁLKU, hlavní věc! Včera byl u mne Kopřiva, jen tak na schodech
pár slov.

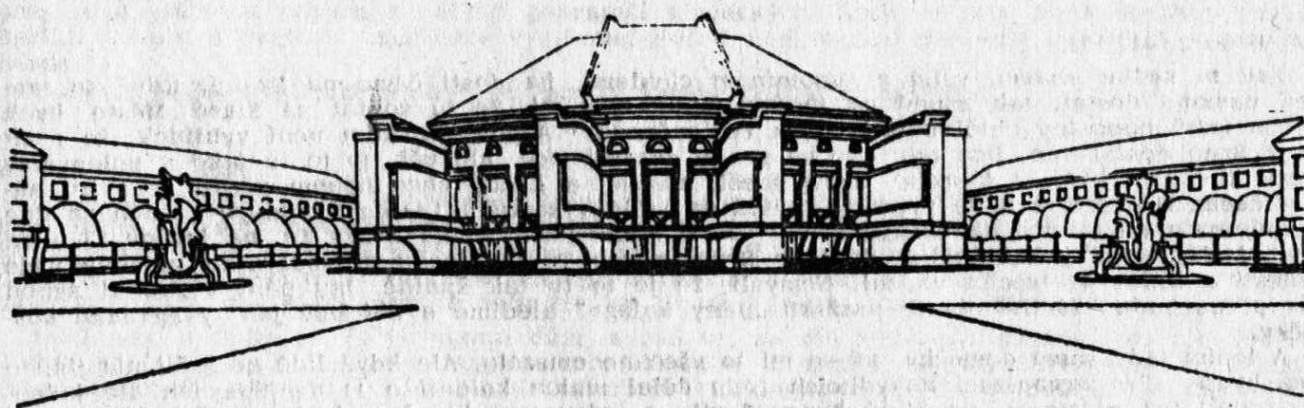
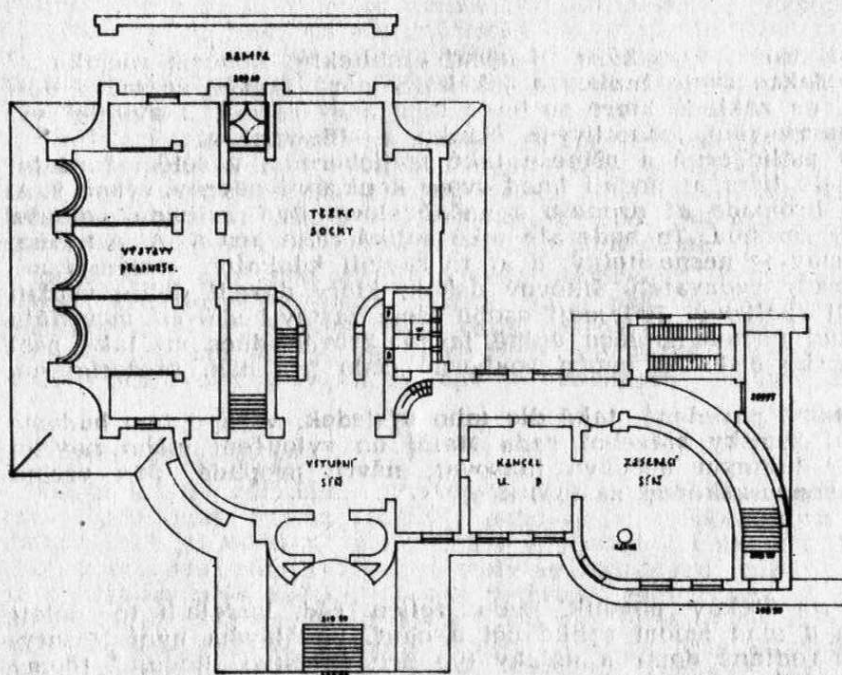
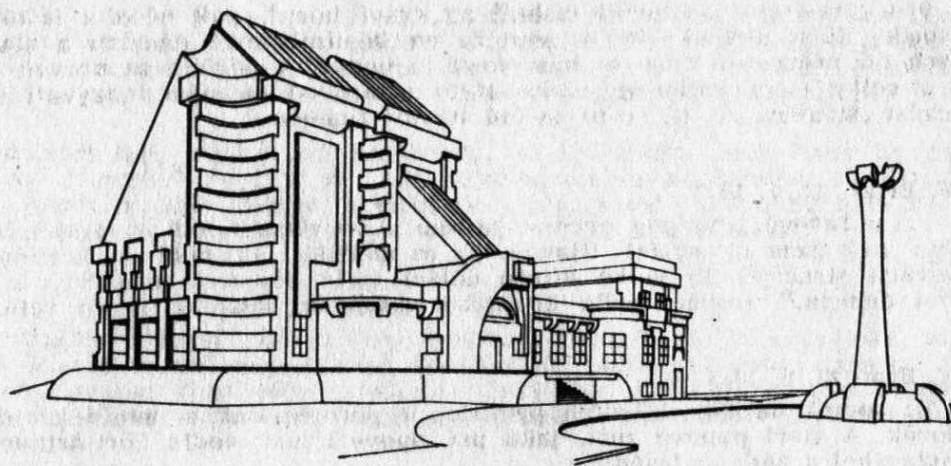
BF, Brno, nedatováno (asi květen 1923)

Jsem nyní takový roztěkaný myšlením, tolik všelijaké práce, ale všechno jen ideové a reálné
zakázky ne a ne spatřit. To moje měsíčné je nyní jediná moje spása. Ale nezačínám zrovna
moc ideově.

1. Dělán nyní soutěž na přístavbu Zemského domu, toho známého Port-Arthuru na Žerotínově
náměstí;²⁰ zlákala mne ta úloha, jak takové monstrum dostavět.
2. Připravuji už podmínky na ideovou soutěž vnitřního Brna.²¹ Bude vypsána samostatně a je
to úloha čistě architektonická: nové nádraží, úprava náměstí Wilsonova, asanace čtvrtí kol
Novoměstských kasáren, umístění nového divadla, radnice, burzy, reprezentačního domu,
obchodních domů. Vypíšeme soutěž začátkem září, a připrav se, že bychom ji dělali. Aspoň
myslím, že ji budu moci dělat.
3. Vystavuje „Aleš“, Březa s nimi, a ten s Machem drží výstavu. Malíři, mimo Dvořáčka, úplná
O, úplná reakce... Umělecky je to zde tak hloupě rozeštváno. Na každé straně je něco
dobrého, ale více špatného.

Jinak jsem udělal nějaký náhrobek.²² Březa to bude mít zadané. A ta finanční mizerie tady
pohřbívá jeden projekt za druhým.

V neděli jedu do Bíteše, malé město v záp. Moravě, vyjednávají se mnou o regulační plán.
A s tím Tauberem z Bystřice jsem ještě nezačal, pořád nemá ještě stavební místo.²³



1. Josef Štěpánek, soutěžní návrh na výstavní pavilón v Brně, 1921
2. Bohuslav Fuchs, soutěžní návrh na Moravskoslezské národní divadlo, Ostrava, 1. cena, 1921

Pro „Stavitele“ sestavuji číslo,²⁴ z „Kráví hory“, pak něco z ještě nedokončené soutěže na Zemský dům, dvě ukázky se soutěže na Dominikánské náměstí a malý výběr z věcí, postavených od převratu. Může to být dosti zajímavé, a můžete tu úroveň provincie v Praze změřit. A v celku jsem spokojen, možno-li to místo, co tu mám, nazývati spokojeností. Jen ta moje pověst „štváčovská“ už se tu začíná stávatí známou.

BF, Brno, 22. 5. 1923

... v Tašově jsou pod prvním patrem a ve skutečnosti — myslím — dopadne ta věc daleko lépe, než jsem si myslel. Hlavně, že to měřítko jakž-takž do krajiny jde, a z toho jsem měl největší strach.²⁵ Do Velké Bíteše dělám malý domeček a náčrty k obecnímu muzeu s obytným domem,²⁶ zrovna vedle krásného gotického kostela, místo velice nebezpečné pohledově.

BF, Brno 22. 6. 1923

Tu soutěž na Zemský dům projedu. V porotě není — mimo Králíka — ani jeden moderní člověk. A staří pánové zuří, jaká prý opovázlivost, vedle Port-Arthuru postavit budovu z režných cihel a žádnou fasádu.

BF, Brno 2. 7. 1923

S tím „Stavitelem“ myslím skorem totéž, co schůze Sdružení architektů. Koncem ročníku ať dle usnesení S. A. složí členové redakce svoje funkce a jakákoliv nová funkce se může dáti jen po přesně formulované dohodě, na základě které se bude také nový ročník „Stavitele“ vydávati. To, co se děje nyní, to navrhování jednotlivých článků a slibování různých souborů a výhod je politika velice malicherná a přinese také malichernost v celém žurnálu. Ať se dokončí nynější žurnál, majitelé listu ať podají hned svoje konkrétní návrhy, výbor S. A. ať je zpracuje a mimořádná valná hromada ať pronese konečné slovo. Buď to bude smlouva k dalšímu řízení listu, nebo i úplný rozchod. To bude ale také veliká rána pro S. A. a nevím, kam se kdo potom obrátí! Dnešní stav je nesnesitelný, a ať to zavinil kdokoliv — mám-li nějakou vlnu, nevím — byl to ze strany vydavatelů šikovný úskok, který dovedl dobře využití tehdejší rozháranosti a rozmrzelosti spolkové. Pro moji osobu jsem zastavil sbírání materiálu pro „Stavitele“ a nepošlu nic, dokud nebude situace úplně jasná. Zrovna dnes mi také psal Kabeš, kde určuje data pro „brněnské číslo“ a nabízí souborné číslo pro nás. Prozatím neodpovím.²⁷

Porota na Zemský dům byla náramně povedená, také dle toho výsledek. Však o tom budeme mluvit. Při prvním kole dal vrchní zemský stavební rada Matěj na vyloučení mého návrhu pro „hypermodernost“. Pan zemský hejtman nechává hlasovat, návrh propadá, pan vrchní rada zuří, kolik nocí nespal atd. Nakonec zakupují za 5000 Kčs.²⁸

BF, Brno 11. 10. 1923

Zrovna mi píše Březa o soutěži na Žižkův pomník. Budu velice rád, budete-li to dělati spolu. Kdepak já? To jsou všechno u mne jenom veliké oči a chuť. Dodělávám nyní Masarykovu chatu,²⁹ budu dělati dva malé rodinné domy a nějaký typ pro družstvo „Rodina“ (domy pro poslance Marchu a ředitele Pavlíčka — zelená internacionála).³⁰ Ale jaká je to práce. Hned! Za den náčrty, do 14 dnů projekty, rozpočty a začít stavět. A poněvadž postavíme jenom sklepy letos, bude to možno přes zimu trochu prostudovat a zdá se, že je také nálada k celému zařízení, pak bychom se ještě o tom dohodli.

BF, Brno 2. 11. 1923

Tak tu sedím unaven vším a vzpomínám chvílemi, ba dosti často na Prahu. Když se tam teď nemohu dostat, tak aspoň na to myslím, a věř mi, že tu soutěž na Staré Město bych přece ještě naposled chtěl dělati — na rozloučenou.³¹ Aspoň prozatím není vyhlídek, že bych se z Brna dostal ven. Den ode dne se s ním svazují více, ale věř, je to tu jako v poloprázdném studeném bytě, z kterého včera odešli zedníci a každý chce honem přijíti se svým nápadíčkem. Do 14 dnů bude vypsána soutěž na stálé výstaviště (palba Olomouce se den ze dne stupňuje) a do měsíce na vnitřní Brno.³² Dělat budu muset oboje a zvu Tě, na kterou Ti bude líbo. Měl bys už jednou přijet do toho Brna, abych Tě tu trochu provedl a tu všechny naše bolesti a krásy Ti trochu ukázal. Nemysli, že je to tu tak špatné. Inu páni z Prahy! Aspoň my přece hodně žárlivě na ty pražské „pány kolegy“ hledíme a obíráme jen ty spadané kostičky.

A lepším tady samé domečky, už se mi to všechno omrzelo. Ale když lidé mechtějí nic jiného než bydlet. Pro organizaci nebydlících jsem dělal malou kolonii o 11 dvojdomech dle jednoho typu³³ (už se staví), na Žlutý kopec 2 vily a jeden typ, který se bude stavět několikrát,³⁴ a ty lidi není možno dostat na jiný princip bydlení nežli tu věčně starou šablonu. Do těch vil bude nutno dělat několik pokojů. Tauber bude dělat „mébl“ až na jaře. S tím nábytkem by tu bylo hodně práce, ale když někomu řeknu o Praze, tak najednou jsou všichni velicí lokální patrioti. Ale je jisto, že kdybys byl tady, bylo by práce habaděj. Ale bude nutno, abys tu aspoň formálně rozbil svůj stan a ta některá soutěž by k tomu byla znamenitým počátkem. Nezapomeň, že výstava v roce 1928 se tu běře velice vážně a té spousty práce, co

by tu tím vzniklo. Pan Vaněk bude už letos otvírat také filiálku v Paříži! Od Vánoc bude také za redakce páně Markalousovy vydávati měsíčník „Bytová kultura“³⁵ česky, německy, anglicky, francouzsky. Od Němců má už znamenité věci, aspoň dle jmen, co mi vykládal (Gropius a Bauhaus). Holt, bytová internacionála. Aspoň Janák a Gočár prý tím byli velice nemile překvapeni.

U města přijímáme nové čtyři lidi, z nich dva architektky, kdyby někdo chtěl, hned ho pošli. Plat 1500 Kč, má-li „jakési jméno“ až 2500 Kč. Ale potřebujeme hned! Budeme stavět asi dvě kolonie, pak nějaké svobodárny, noclehárny, krematorium atd. Prostě práce by byla zajímavá! A poměrně pohodlná. Výtvarně žádné omezování. Do toho nikdo tady nemluví!

JŠ, Praha 4. 12. 1923

Tož ještě jednou mnoho zdaru milostivé paní a Tobě v novém životě!³⁶ Šlo to energicky, vše se zjednodušilo. Mne Tvůj sňatek zastihl zapleteného do soutěže, takže ani nebylo možno Ti přátelskou pozornost učiniti; prosím Tebe tedy o sdělení, jaký jest převládající tón Vašeho obývacího pokoje; nějakou maličkost nakreslím a nechám provést. Tož žádné zbytečné rozklady!

Soutěž Žižkova byla obeslána četně; toho dne přišlo přes 30 návrhů. Byla mi po celý čas nesympatickou a dle toho též dopadla.³⁷ Sochař měl myšlenku dobrou, udělal z toho kýc (architekt o své práci v tomto směru „výmluvně mlčí“). Nepopíratelný fakt, že s Březou se rozcházíme, vyšel. Jsem na něj „německý“ a právě, že byla naprostá liberálnost mezi námi, rozdíl vyšel. Tak Gutfreud nebo Dvořák by mi lépe šli. Jsem šťastný, že tu umožňující práci mám za sebou a dopadne-li to dobře, tož musím se přiznat, že mne tentokrát interesuje stránka hmotná, neb potřeba atd.

Co je se „Stavitelem“, to nevím, ale prý už dotiskují. Spolkovou místnost budeme mít ve Stavbance (původně a vlastně i nyní máme pronajatou s Kruhem místnosti v Záhořanského ulici, zastrčenou). Hájím: pryč od Kruhu, vždyť potřebuje tak málo, aby se sesypal. Také Společnost Architektů usídli v Stavbance, z moci „Mánesa“. Tož tam budou už tři spolky, pak snad Klub také by mohl udělat svůj stan mezi námi.

Utrhl jsem pro sebe sestavení čísla „Interieury“;³⁸ vyrval jsem to skoro Hilgertovi a Václavíkovi. Protože mám kostru úplnou, budu pak potřebovat Tvé spolupráce v U. P., příp. u Markalouse — od tohoto bych chtěl příspěvek o stavu francouzského moderního interiéru. Napsal bych mu přímo, od Tebe bych rád zvěděl, jak po těch našich kolibáckých půtkách u něho pochodím; nebylo-li by lépe se neblamovat; ostatně, nedělá to pro mne.

BF, Brno 18. 12. 1923³⁹

Máme trochu zařízenou obytnou kuchyň s pokojíkem pro služku, kde prozatím spíme, bílý lak s přírodním bukem (nožky), pohovka s hnědozeleným potahem (Bruno Paul — Berlín), malba ještě po Milénovi, ale nechám ji přemalovat na jaře. Na zemi rákos, nátěr dveří a oken bílý. V ateliéru mám dva velké stoly se sedačkami, pokoj prozatím slouží za skladiště. Zbytek si dokreslím přes svátky, hlavně potřebuji registraturu a knihovnu, všechno se mi tak ničí. Do práce se nemohu pořádkem dostat. Nu ale po svátcích už jistě. V úřadě je nyní strašný shon se stavebním ruchem, spousta komisí, Brno se nyní strašně roztrhlo se stavěním. Děláme tři malé kolonie z typů (Grunt, Kotas, Hrdlička, Fuchs),⁴⁰ sám z téhož typu stavím také ulici asi o 15 dvojdomcích, věc strašně jednoduchá. Jinak sestavujeme s Gruntem číslo „Stavitele“,⁴¹ máme už hodně pestrý materiál. . .

Na soutěže pražské se těším a přijedu se na ně podívat. Už tak dlouho jsem v Praze nebyl. Já se chystám na Buaerovu rampu, tak už dělám první skicy. Podmínek už bylo vyzvednuto přes 30 a polovice skorem z celého pohraničí německých Čech, neboli bude soutěžit samý Berlín. A vnitřní Brno už také brzy vypíšeme. Pořád není možno dokončit podmínky s pomůckami.

K městu přišel nyní také Kotas⁴² od zemské správy politické. Rosteme.

BF, Brno 9. 3. 1924

V Olomouci jsem hodně vyprávěl s Kšírem⁴³ a dle podrobného popisu i dle dokumentů na ulici pracuje tamní stavební úřad velice bídě. Pořád nemohu pochopit, že ten vzrůst města je tak odvislý na stavební správě jeho, a zde nemají konec konců jediného kvalifikovaného odborníka. Kšír je nyní na rok pověřen správcovstvím stavebního úřadu, ale nemůže prý prozatím nic dělat, dokud prý nebude definitivním. Je toho města taková škoda.

Nyní mají v Olomouci stavět župní dům, a zdá se, že věc bude realizována, ale dle docela jiných představ, nežli je máme my. Stavební úřad — Komrska, Kovář, Skřivánek⁴⁴ a? Mluvil jsem dlouho do Kšíra, aby takovou slaboduchost v žádném případě nepřipustil. Má asi velice malou autoritu v městské radě — sám to tak trochu naznačil — a pak je se vším amen. Mluvil jsem také s ním a s Pelikánem o stavbě domu,⁴⁵ který projektuješ a Kšír za stavební úřad trvá prý na budově jednopatrové. Pak jsem mu tudíž připomenul, že městský úřad nemůže nikoho k tomu přinutit a že jejich požadavek nemá žádného právního podkladu, a že by také u další instituce prohráli — což uznal. Proto nic na jejich požadavky nedejte, stavte dle svého, a budou-li chtít něco Vám vnucovat, pohrozte pro případ nepovolení stavby rekurzem k zemskému výboru.

J. Š., Praha 11. 3. 1924

Byla řada na mě, abych psal, bylo však cítit ze vzduchu jak jsme oba zaměstnaní než bychom věnovali pozornost jiným věcem. Věděl jsem, že Olomouc to rozhoupe a jeden začnem. Ku koresp. lístku o pomoc při porotě jsem byl Z. (pravděpodobně arch. J. Zázvorka — pozn. red.) žádán za valné hromady, tož jsem mu vynadal a řekl, že Ty se vázat nebudeš a nesmíš. (Jeho spolupracovník Černý /architekt F. Černý — pozn. red./ byl u mne měsíc, jest to talentovaný hoch, ale pro kancelář značí vyhozených pár set korun.) To, co Březa začal, by úspěch nemělo, nemůže se zbavit toho měřítka porcelánového místo vážného členění pro ple-
nér.⁴⁶ Dělal věc u mne, spoluautorství jsem z ohledu na Pelikána nechtěl, ač Pelikán o tom věděl. Dnes mistr mne dodatečně prohlašuje za spolupracovníka, když jsem mu řek', že to bude lepší. Ve čtvrtek do Olomouce dle Tvé rady jede. Pelikánovi chci napsat, aby to nebrzdil, že mám na tom zájem. — Děkuji Tobě za vylíčení olomouckých poměrů, některé změny mají v této chvíli pro mne cenu. — Domek Pelikánův mám dispozičně v setinách a řezy v padesátinách — sakra, to je měřítko, všechny kixy jsou hned vidět — tento týden i pohledy složíme (mám molodce, 1300 Kč, svědomitý, snaživý, pomalý a s vkusem na štiru; intenzivnější a zkušenější pracovník než Lejský, trpělivý k mým extraturám). Domek udělám na patro, protože za šestimetrovým traktem ateliérovým by se podkrovní již ztrácelo; bude též výhoda ve vazbě a úspora na šikminách. Jsem rád velice, že mám stavební práci, upřímně: za našeho spolupracovníctví ležela tahle stránka na Tobě a prvního plánu stavebního přes veškerou nedočkavost jsem se obával. Dnes mám jen to.

Ve Sdružení zůstaly prebendy zachovány starým sinekuristům: Kopecký (chudák) předsedou, Hilgert místo — atd. Není výběr. Benš má mnoho starostí se „Stavitelem“; Ty materiály sbírej! Výstavu Galerie⁴⁷ jsem neviděl, jen co mládenci (Fiala, Wallenfels a Benš) řekli: že škoda naší neúčasti. — Bauerovu rampu dělá Benš. Sám se chci letos taky zúčastnit nějaké; rád bych vnitřní Brno s Tebou, ale to bys měl jen nastavená záda a já lezl, vždyť to neznám. Mám mnoho chuti do Kutné hory. Na tu mezinárodní nějakou nezapomínejme!

BF, Brno 9. 4. 1924

A teď začínám ještě chudobinec pro Bystřici⁴⁸ — úloha dosti zajímavá. Jedno je tu v Brně strašné, všechno hned, hned! Mnohdy věc je ještě nezralá, pak během stavby — hlavně vzhledem k rozpočtům a k těm tahanicím se staviteli — těžko měnitelná. Tak s tím bystřickým Tauberem jsem ještě nejspokojenější. Vila ovšem ještě spí — až to na ní zase vyšíje. Za chvíli se stanu dvorním architektem bystřickým.

BF, Brno 17. 4. 1924

Dnes mi také Benš psal o rozvrhu dalších čísel „Stavitele“ a mám prý materiál pro brněnské číslo už připravit a také už prý nechat štočkovatí. ... Já tam dám jenom něco ze sou-
těže za Zemský dům, ostatní provedené nebo prováděné věci šetřím až najednou, jak jsi kdysi psal. Také u mne byl nedávno Krejcar,⁴⁹ a chtěl z věcí, co si prohlížel, něco pro „Stavbu“. Nic jsem mu neslibil.

BF, Brno 27. 4. 1924

Snad malou poznámku k Bauerově rampě:⁵⁰ Brňáci všichni regulovali Staré Brno, poněvadž dnešní Bauerova rampa nemá s městem žádného spojení. Tím vznikaly různé variace hlavního vstupu a byly převážně — dle posudku jury — těžko proveditelné. Pražáci řešili úlohu na daný stav, byli tudíž dobře proveditelní. Ty místní znalosti nejsou mnohdy k ničemu. Marchovu chalupu začínají zrovna krýt, pro družstvo mám první typ také zrovna přikrytý,⁵¹ tak je s tím spousta běhání, jednání a k práci se ani na chvíli nedostanu. Dřevohostickou budou⁵² jsme zrovna před svátky zadali a na Masarykovu chatu je vypsáno ofertní řízení. Tak bude po čase několik obrázků. Je ta stavba — se všemi těmi bolestmi, starostmi a nevyspáním — přece jenom krásná věc. Mám nyní v úřadě upravovat dobytčí burzu pro městské jatky,⁵³ beton, cihly, sklo, snad by z toho mohlo něco vyléztí.

BF, Brno 13. 6. 1924

... dostavují těch několik družstevních domků a vilu Marchovu, a tak těch starostí je moc. A celý den samá praxe, dohadování s řemeslníky, stavitelem, poznávání nových a nových „bot“ vlastních; tak už často s takovou nechutí, ba odporem po těch stavbách chodím. A teď k tomu ty stesky stavebníků. Znásilnění a podvedení architektem — poněvadž bohudík nerozumí plánům — tedy zakopané peníze atd. Ale to všechno nesmí se ani člověka dotknout. Dorobil jsem konečně chudobinec pro Bystřici⁵⁴ — snad jsem Ti už o tom psal — a udělal jsem první pokus s tím proklínaným „Eternitem“. A přišel mi velice vhod. V úřadě mimo ty všechny běžné věci spravoval jsem úřední projekt dobytčí burzy pro městské jatky — nezůstalo z toho mnoho. Takový kubus veliký, z režného zdiva, velikých oken a železobetonových vnitřků.⁵⁵ Pro ateliér by to byla pěkná práce. Ale jednou přece to úřední projektování zarazíme. A bude tu práce hodně.

Bauerova rampa:⁵⁶ její výstava už skončila. Kalousův projekt znáš, byl také v Lidovkách; a z těch druhých mne zajímalo několik německých projektů. Moc šikovní lidé! Byly to ovšem převážně zábavní parky ve velkém — ale tolik výtvarnictví v tom bylo. Ovšem — páni porotci? — ... Já to projel za ten vstup, jak jsem Ti už psal. Držel jsem se ho od začátku



3. Bohuslav Fuchs, Chata na Šerlichu v Ŕrlických horách, 1920-25

4. Bohuslav Fuchs, rodinné domy družstva Rodina, Brno — Jiráskova čtvrť, Barvičova ul., 1923-24

důsledně, z osového řešení vstupu měl jsem pořád dojem takového laciného efektu. Ač pořád jsem cítil, že to „nehraje“. Dělán ze všeho velký problém, ač ten případ byl tak jednoduchý. Brněnští architekti velmi zklamali. Zakoupen je Kotas—Gruwt, Králík, a jeden neznámý doposud⁵⁷, mimo to soutěžili Kopřiva, Škára a několik „stavitelů-architektů“. Lidové noviny si ode mne projekt vyžádaly,⁵⁸ neměl jsem důvodu, proč bych jim ho nedal. Nestojím o žádné takové uveřejňování. A ten „genius-loci“ je zde samozřejmý, poněvadž Lidové noviny se o brněnské věci technické hodně zajímají. To „umprumáctví“ z těch lidí myslím nevyleze nikdy.

Minule (ve Výtvarné práci — pozn. red.) mne zaujaly ty Tvé staré interiéry,⁵⁹ jaká je to síla proti těm hloupoučkým věcem dále! Ale v celku je ta „Výtvarná práce“ zbytečná. To brněnská „Bytová kultura“ má aspoň obsahem úplně novou vůni. A další čísla budou daleko lepší, viděl jsem už u Markalouse nějaký materiál.

Materiál pro „Stavitele“ — mimo texty — jsem dávno sestavil, ani nevím, proč jsem ho ještě neodeslal. Ač „Stavitel“ se mi teď velice zamlouvá. Teige s Krejcarem chtěli ode mne mermomocí nějaké věci pro „Stavbu“, nedal jsem ničeho. Myslím pořád na ten náš soubor, tak za rok, za dva,⁶⁰ bude to moc lepší, nežli ta výstava v Brně... A budeme mít přece několik věcí. Celý Háj,⁶¹ pak máš několik vil a studií, které ani neznám, já mám několik domků, snad se nějaký detail z vnitřku najde, nějaké kresby snad, v reprodukci jsou vždycky lepší nežli na výstavě, snad nějaký spolupracující sochař nebo malíř. Byť by to i bylo jako větší číslo „Stavitele“, jestli by ovšem redakční rada dovolila.

Jinak žijeme v Brně velice izolovaně, nemám potřeby se s brněnskými výtvarníky stýkati, chodím sem tam na besedu do U. P., k Vaňkovi, k Markalousovi, někdy k německému architektu Wiesnerovi.⁶²

JŠ, Praha 23. 6. 1924

Vrátili jsme se z nezdařeného turistického záměru (v Litomyšli jsme byli zasněženi) do Prahy, kde jsem našel Tvůj dopis a v Lidovkách zprávu o Tvém úspěchu.⁶³ Gratuluji Tobě a přeji, by se ta věc dále realizovala.

Stran reprodukce prací by bylo dobře, kdybys nám dal ten obecní dům v Tasově.⁶⁴ Bude mít teď vhodné místo v souborném čísle takových objektů. Ostatní své práce rezervuj pro nás.

Dělám teď s Březou Smetanův pomník — rozpočet. Pak Kyjov⁶⁵ a Hradec Králové. Začnu definitivně Katze, zdržuje se výměnou místa. Pelikán má rozpočet 270 000 Kč, to jest mu moc, jinak prý je spokojen.⁶⁶ Bauerova rampa stejně asi přijde do Prahy. Do Brna bych velmi rád, ale myslím, že to dřív nebude až k výstavě v Künstlerhausu.

BF, Brno 2. 8. 1924

Vnitřní Brno jsem pustil a nědělám. Je to pro mne přece jen těžké, jsem nadmíru informován a proč si to mám nechat vyčítat. Zrovna jsem si prohlížel „Styl“ s moderními galeriemi. Je mi ten Gočár tak málo po chuti. Ještě nejvíc se mi líbí Roškot a ten Hübschmannův nápad s vertikálou. Ovšem jen ten nápad...⁶⁷

„Stavba“ je stále velmi dobrá na cizí účet...⁶⁸

JŠ, Praha 4. 8. 1924

Děkuji za lístky, jen jsme si říkali, když už tak okolo Prahy, proč už ne do ní; my tady tuhneme centrem, vy tam decentrem, tak jsem zvědav, kdy se uvidíme. Měl bych snad co v Brně dělat, U. P. mi dělají nábytek pro sněmovnu, ale nějak nechťi, abych ty „harmary“ viděl v Brně.⁶⁹ My tu Tebe čekali a chystali architekta — snad Linharta a jak se zdá, usíná to. Významných novinek tu není, jsou prázdniny. Schůze sdružení zmíraly, už se mi to nelíbilo, to lépe někde se sejít v kavárně a besedovat. Tak se každá debata rozbíhala, končila bůhvídkde, resumé žádné, program? Benš jest dobrý, ale velmi se rozptyluje, není pánem linie. Myslím ale, že tu máme několik dobrých architektů, líbí se mi Kabeš, Benš, Wallenfels i Fiala, ovšem Roškot, který trefil galerií do černého (neviděl jsem originály, ale po „Stylu“ vidím, že to byla nejlepší věc, živá). Na „Stavitele“ málokdy myslím, snad jest to netečnost, ale jest nutno se stále obírat bližšími věcmi. „Stavbě“ nezávídím ty cizí práce, jež ji krásí, přece však to zachvěje nitrem. Nikoliv bezmezný obdiv, ale přece jenom jest to dráha respekt vyžadující ta holandská architektura v poměru k naší⁷⁰ Ty poslední příklady jsou typicky formulkové; jest to mé pevné přesvědčení, že tato dezorganizovaná do dekadence běžící architektura nemůže nám ukázat cestu a konečně některé uveřejněné („symetrické“) příklady ji samy zrazují. „Stavba“ blázní, respektive Teige. Staví se za každý obsah čísla a pak: ratio (příklad francouzský a německý na architektuře kubické, event. i holandský) antithese: elementarismus na modelu „domu umělcova“ (Doesburg a Eesteren); nesporně mnoho dobrých prvků mají oboje formule, hlavně dispozičních. Poetismus v tom je. Myslím, že máme právo být z toho zeleni. Prozatím neselhávající punc moderny jest plochá stěcha, kterou nám Kotěra doporučoval mějet. Ostatně, to byl jeho technický omyl; mám tam nepoteče, my dáme víc asfaltu. — Tak to víří, ale chodím taky do tichě zátoky — k mistrovi (sochaři Rudolfu Březovi — pozn. red.). Lepí tak klidně své panáčky a panny dle živěho modelu, sic, ale jest to stejné jako dřív. Smetanu asi letos nepostavíme; Sicurta nám vyžírá všechen materiál v lomech, jest ho vidět na římsách, je to pro kočku.⁷¹ V Rousínově bude stavět pomník asi ku 24. srpnu, tož se na to podívej — mohu Ti říct, že mi to dost nešlo, chytit kompoziční zásadu, což jest také patrnó. Mistr jest jinak zakuklený Mánesák, imponují mu, v čemž ho utvrzují. Jinde vlastně sochaři nejsou.

Pelikán mi píše, že začne stavět, byl bych rád. Sychrava (stavitel, prováděcí firma Plháková domu a elektrárny v Háji — pozn. red.), protože Radim se naučil architekturu a projektuje zadek elektrárny a mám co dělat, abych ho odtrhl, než to zkazí docela. Karel psal mi, co má dělat se záclonami, nevím co si z mé odpovědi dobrého vybere.

Teď robím na Katzovi, jde to pomalu; snad až z toho nebudu chtít udělat víc, než obytný domek, tož to půjde líp.

Z prázdnin letos nemáme nic. Nahražuji za loňský hladový rok, hledím dát staré dluhy do pořádku, ale nejde mi to, na to by musil být „KŠEFT“.

Na Úrazovku se omlouváme s Moudrým, nevím, nevím. Jest mi teď milejší něco stavět než kreslit papír. Snad Smetama v Praze — pár obrázků. Škoda, že nejsi blíž. Vnitřní Brno by lákalo, ale není dostatek času.

Bylo by látky k hovoru o aktuálnostech mnoho, snad se sejdeme.

BF, Brno 12. 8. 1924

S tím „Stavitelem“ nevím, co by se mohlo udělat. Pořád je vidět, že všechny naše žurnály trpí vnitřním nedostatkem. Ale pořád žádný nechce to druhému přiznati a podati si ruce. Byl tu u nás — dva dni na inspekci Lojza Kubiček⁷³ — jak prý se hospodaří se státní subvencí na regulační plán — a prohlížel ty naše koláže. Byl velmi spokojen a chce všechny pro „Styl“. Prý to jsou doposud nejlepší pokusy v republice. Tak jsem mu řekl, že to bych se musel zeptat také těch druhých autorů (Grunt—Kotas).

Když jsem jel onehdy kolem Háje, viděl jsem pořád ještě nedostavěný zadek elektrárny a myslil jsem, že by bylo přece dobré, jednou to ofotografovati, než se tomu něco stane.

V neděli jsem jel přes Rousínov a viděl na nádraží 2 vagony Březova pomníku a ten jeden legionář vykukoval zrovna z vagonu. Také jsem se sešel s Březovou „statuí“ v České Skalici — už jako Kalvodu ho najdeme po celé vlasti v každé dědině.

Jinak nic nového tady. Na podzim nastane v Brně vytvoření jednoho pořádného architektonického spolku brňáků, poněvadž poměry pro nás jsou zde čím dál horší. Pro nás nemá smyslu být v několika spolcích pražských, které tu o nás ničeho nevědí.

BF, Brno 20. 8. 1924

Sotva jsem odejel z Prahy, už Ti píši. Zrovna jsem chtěl psáti Linhartovi, ale ještě před tím dopisem mám dopsati Tobě. Aspoň Kumpošt pořád to chce. Tak tedy píši, ač je to zbytečné. Nechtěl-li by jsi snad prý k nám k městu — do Brna — za těchto podmínek jako já. Do 2 hodin úřad, odpoledne vlastní ateliér. Z administrativy bys prý nedostával ničeho — v tom všem já už umím dobře chodit — nejvíce potřebujeme, kdo by trochu soustavně studoval.

Odepiš mi brzo, psal bych pak hned Linhartovi nebo někomu jinému.⁷⁴

JŠ, Praha 23. 8. 1924

Nad obsahem Tvého dopisu jsem přemýšlel. Nebylo možno hned všechno si shledati — klad i zápor, nadšení i obavu.

Hledím na Brno s velkým doufáním v jeho poslání. V každém směru. A to láká, stálý začátek. Zvláště, možno-li počítati s hmotným zabezpečením. Nesporně radostná a svěží práce, účelná a prospěšná. Maniakální kult manuální práce svědčí do pravých mezí. Prostě — naděje. Spolupráce s kamarády a dělba zájmů dle duševních (a pro mne i fyzických) schopností.

Oproti tomu: to moje zakletí stálých počátků. Když už snad se začínám prodírat, zase opustit dráhu a začít někde, kde by mi mnoho scházelo do plnoprocentního rozpětí — hlavně v úřadě. Nechci malovat na zeď čerta — ztroskotání.

A pak — žena. Nemám práva ji vytrhnout z prostředí, k němuž se připjala.

Tak není pro mne lehkým rozhodnutím, ale musím zůstat dál na té tvrdé cestě, za Vaši kolegiální výzvu jen poděkovat. Věř, lehce se mi to nepíše.

BF, 12. 11. 1924

Já s tím Brnem srůstám čím dál více, ač často přijdou trpké chvíle. Nu, ale v Praze ty hořké pilulky byly také.

Tvoří se zde nyní „Odborová organizace architektů v Brně“, jako čistě stavovská instituce, vždyť to místní poměry velice potřebují a Praha o Brně ničeho neví a nikoho nezná. Tedy pokus o organizaci. Snad by to mohl být jednou začátek pro budoucí „komoru“. Prozatím počítám se všemi architekty brněnskými, celkem asi 30.⁷⁵

BF, Brno 3. 12. 1924

Napřed Ti upřímně blahopřeji k té soutěži na „Smetanu“.⁷⁶ Vyříd také mistrovi toto mé pozdravení. Jistě je nadmíru spokojen.

Já se pustil do „šekového úřadu“. Je to místo velmi zlé, program strašně veliký a obsáhlý, tak nevím, jak se Ti to bude líbit. A chtělo se mi tolik do nějaké stavební úlohy. Mezi našimi přáteli o tom nemluv, konkurence z provincie není vítaná. Přijedu s tím 15. sám do Prahy, odvezu to hned do úřadu; však na výstavě věc uvidíš. Budu to mít všechno zabaleno.

Jen na tom není žádná architektura a to bude pro takovou porotu velmi zlé. Levé směry zastupuje Hübschmann—Engel, pravé Labler—Stibral.⁷⁷

Pak Tě 15. navštívím dopoledne v pondělí a povíme si o všech našich věcech. Ze si pravděpodobně zařídím samostatný ateliér v Brně, není u nás poslední dobou v úřadě k vydržení. Pak se můžeme častěji a vícekrát sejítí. . .

Poznal jsem tyto dny v Brně Doesburga a Ouda.⁷⁸ Zvláště ten je mi nemírně milý a o několika mých věcech se vyslovil velmi lichotivě. . . jeho přednášku jsi asi slyšel.

Van Doesburg ani zdaleka nemůže být v ničem s Oudem srovnáván.

BF, 16. 1. 1925

Ač potíchu, zabýváme se industriálními pokusy rodinného domu, kolektivní práce, ale nemohu nic takového poslati na soutěž „Stavitele“, poněvadž věc není dobře uzrálá.⁷⁹ A tak jim pošlu docela obyčejnou „chalupu“, provedenou, s cenami, které jsou velice nízké. Poslední „Veraikon“ nás překvapil „nejmodernější architekturou“, Jaryn Grunt povídá tomu „trajbování papíru“.⁸⁰ Oč dál je ta skutečnost a ještě dál ten ideál konstruktivní architektury.

J. Š., Praha 1. 3. 1925

Výstava, o které mluvíš, jest mi sympatická, ale vystavovat s vámi tentokrát nebude. Nemám čas, chuť a peníze. Až podruhé. Nová konstelace? Jest v ní moc architektů. . . nebude mít obvyklý osud?

J. Š., Praha 16. 6. 1925

Děkuji za lístek z Hradce. Čekal jsem však od Tebe zprávu, jak to dopadlo se stavitelskou zkouškou.⁸¹ Snad dobře, aspoň Březa mi něco podobného říkal. Z Prahy něco zajímavého Ti nepovím, do schůzí nechodím, jest léto a návštěva takřka žádná. V ateliéru nějakou práci mám, ale zákazníky takové, že se to stále nemůže dostat dopředu, stále se mění. — O svátcích, vlastně minulou neděli jsem byl v Olomouci. Dival jsem se na Pelikánův barák, zvenčí bych s tím byl spokojen, ve vnitřku už tak ne. Stala se chyba, podlehl jsem při navrhování ideologii podle stavebního ruchu a tím vznikly malé místnosti. Radši jednu velickou než dvě malé. — Nechtěl jsem tím barákem ničeho docílit, ale podle všelikých zpráv nabrala se jako na údici státní regulační komise olomoucká a nemine snad příležitosti, aby varovně nebylo poukázáno na tento odstrašující případ zvůle. Komise kdysi spala a jejího spánku bylo neloyálně využito bláznem. Příště už se to snad nestane. Protože ale snad bude možno, že novou prací se na ně budu chystati a požadavky budou asi stavebně i interiérově moderní, bylo by zapotřebí rýpnout do tohoto národně-demokratického sboru Valihrachů etc. dřív, než budou musit zase znásilňovat svoji krasochuť. Vzpomínám si, že jsi nadhodil možnost nějakého článku v Lidových novinách o stavebních poměrech olomouckých.⁸² Bylo by naší povinností do této reakční bašty útočit, příčina tu jest a možnost předpokládám také. Ujmi se, prosím Tě, toho, máš-li ovšem čas nebo až budeš mít. Napiš mi, nějaký materiál bych snad také sehnal. — Přijedeš do Prahy? Mně se to do Brna tentokrát nevhodilo. Čtu dnes v Lidovkách o Kumpoštovi, aváncuješ anebo jdeš pryč?⁸³

BF, Brno 20. 6. 1925

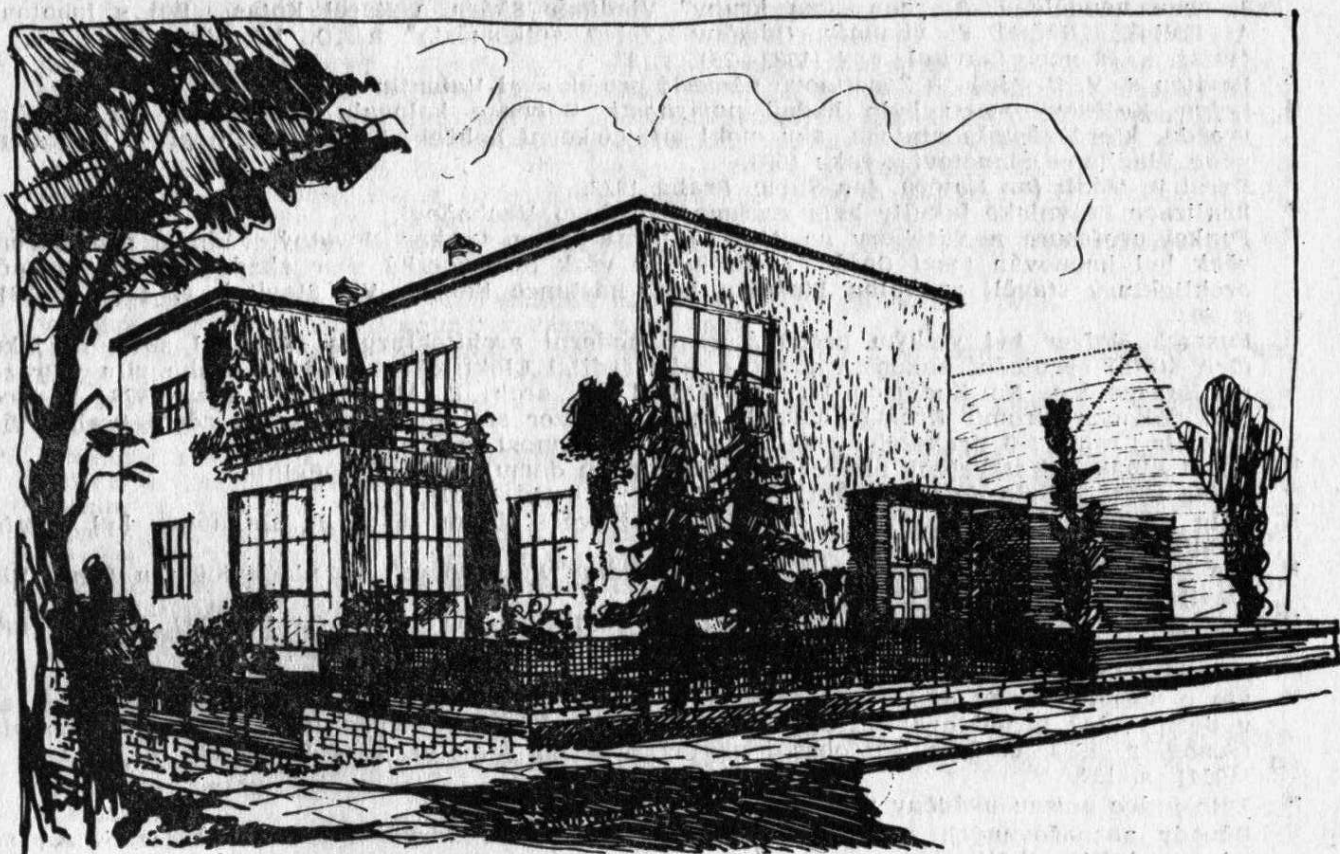
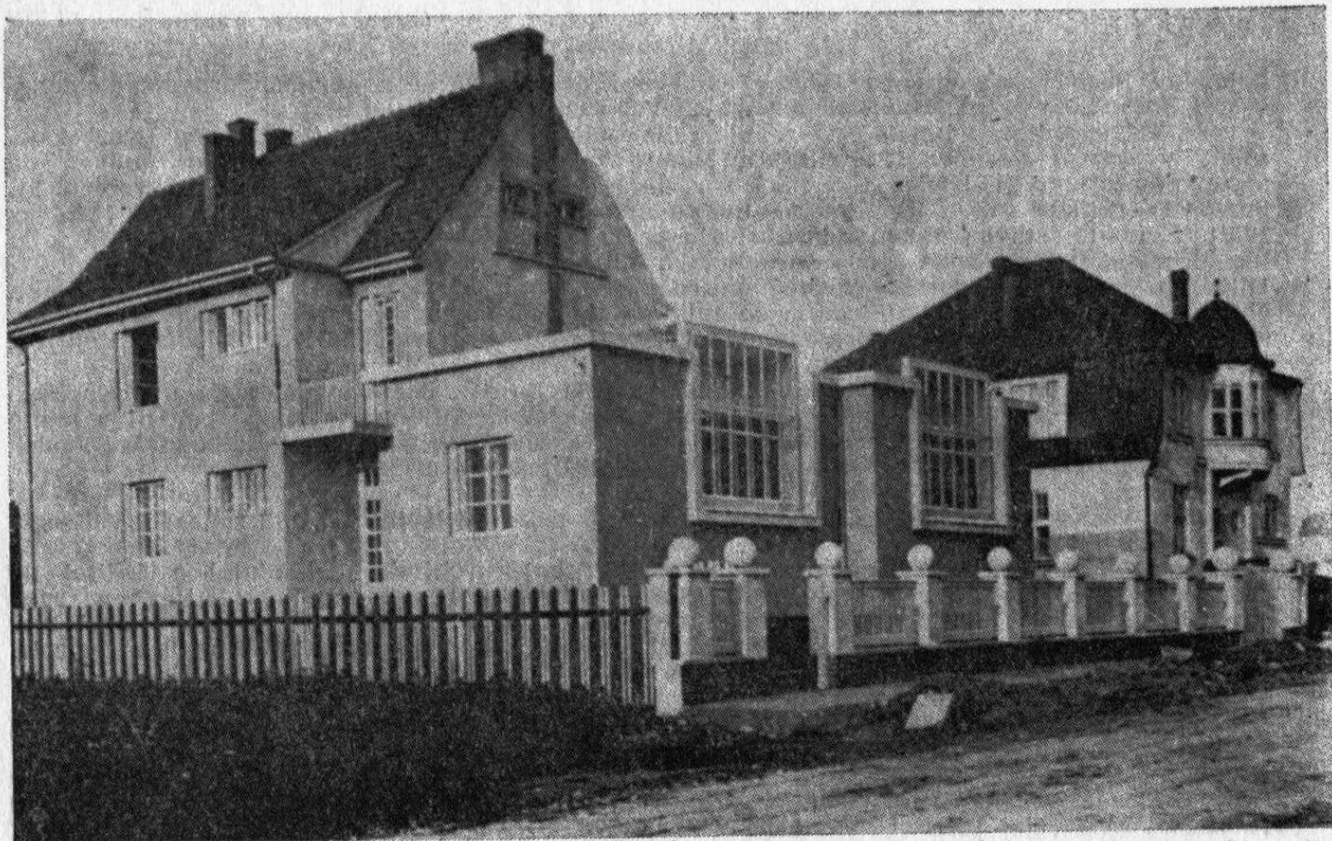
Od té doby, kdy jsem se stal stavitelem (abych začal hodně slavnostně), nedostal jsem se k delšímu dopisu. Zrovna v tu dobu udál se u nás — na radnici — převrat, po kterém Kumpošt odešel, aby se více nevrátil. Po jeho odchodu rozpadlo se oddělení architektury na městskou stavební kancelář a oddělení regulační, které je spojeno s geometry.⁸⁴ Na vlastní žádost dostal jsem se do stavební kanceláře, kde mám pečovat o projekty městských staveb. Budeme vytrvale stavět. Stavba je nyní čím dál více mojí vášní a příležitostí bude nadbytek. Regulací jsem se tak rád zbavil. Tu je praxe šedá a nevděčná.

Ve čtvrtek jsem byl s prof. Fischerem⁸⁵ v Olomouci. Nemocenská pokladna vypsalala veřejnou soutěž na svoji budovu. Místo krásné, na konci České ulice před mostem vpravo — stará bašta. O soutěži skorem nikdo nevěděl, účast slabá (11 projektů), celkem velmi slabých. Kumpošt soutěžil a získal uspořádáním provozu velký náskok. Tím získal i první cenu a nyní následuje zadání projektu o nákladu asi 3—4 mil. Škoda, že jsi nesoutěžil. Já sám jsem se dověděl o soutěži týden před koncem. Všechny Olomoučáky jsme „popravili“. Měli asi 6 projektů, vesměs velkoněmeckých.⁸⁶

Prohlédli jsme si s Fischerem Pelikánův dům. Byl jsem velmi překvapen. Je to Tvá nejstavebnější věc a přeji Ti ji ze srdce. Technicky je věc velmi dobře provedená a rád bych věděl, odkud jsi měl omítku. Ten omyl v barvě nevdá; Fischer stále tvrdil, žeš to udělal schválně. Škoda, že nebyly dodělány vnitřky. Pelikán nebyl doma. Byl bych mu jinak poradil na místě, aby ti slováckou malůvku v předsíni nechal zabílit.

Také jsem viděl výtečnictví Skřivánkovo s autoportrétem.⁸⁷ Vůbec jsem si odnesl dojem města věčně pomlouvajícího a šosáckého. Pak se nediv, že jsou polekaní z budovy, která nemá „fasádu“. Teď bude mítí potěšení rváti se Kumpošt a jeho smělé lokty brzy tu regulační komisi otrkají. Stavební úřad (v Olomouci — pozn. red.) je prý na rozsypání a je nutno zvláště nyní býti pozorným. Připravuj si materiál dle svého uvážení, o podrobnostech se ještě dohodneme.

Hradecký pozdrav jsem psal z cesty na Orlické hory. Chata se staví, vážou krov a dělají to velmi krásně.⁸⁸ Přijel jsem velmi spokojen.



5. Josef Štěpánek, rodinný dům se sochařským ateliérem Julia Pelikána v Olomouci, 1924-25

6. Josef Štěpánek, návrh rodinného domu u mlýna J. Svobody, Olomouc-Holice, 1925

Poznámky:

- ¹ Bohuslav Fuchs nastoupil na Městský stavební úřad v Brně s největší pravděpodobností k 1. 3. 1923. Jeho první brněnský byt byl na Veveří ul. 85 ve 4. patře.
- ² V roce 1922 předložili návrhy na regulaci Dominikánského náměstí (dnes nám. Družby národů) v dopise jmenování architekti. Mimo to existoval projekt na úřední budovu na tomto náměstí od Jindřicha Kumpošta z r. 1923 (viz ZK : BA 1919—1928, s. 42, 79, vyobr. č. 5). Pozdější Králíkův návrh na regulaci tohoto náměstí je uveřejněn in: Stavba, r. 5 (1926 až 1927), s. 10—11. Stavbu nakonec realizovala pražská fy. Jaroslav Polívka.
- ³ Na nároží ul. Na vyhlídce (dnes Nerudovy) a Zahradníkovy ulice.
- ⁴ Miloslav Kopřiva (30. 1. 1894 Tučapy u Kroměříže — 11. 3. 1968 Brno), brněnský architekt, činný též na Slovensku. Byl jedním ze zakladatelů Slovenské vysoké školy technické v Košicích roku 1938, po válce profesorem VUT v Brně. Viz: Ivan Ruller: Miloslav Kopřiva. In: Architektura ČSSR, r. 27 (1968), s. 506 až 507.
- ⁵ Jindřich Kumpošt (13. 7. 1891 Brno až 14. 7. 1968 Brno), absolvent Akademie výtvarných umění ve Vídni (prof. L. Bauer) byl prvním městským architektem v Brně a patřil v tomto městě v meziválečné době k nejpřednějším projektantům a urbanistům. Viz: Bohuslav Fuchs: Jindřich Kumpošt. In: Architektura ČSSR, r. 27 (1968), 508—509.
- ⁶ Viz pozn. 2.
- ⁷ Bohuslav Fuchs a Josef Štěpánek pravděpodobně navrhovali ještě před rokem 1923 regulaci Luhačovic.
- ⁸ Jan Vaněk (13. 1. 1891 Třebíč — 20. 8. 1962 Praha), architekt, zakladatel a ředitel UP závodů a Standartní bytové společnosti (SBS), vydavatel časopisu Bytová kultura a jeden z předních činitelů Svazu socialistických architektů ve 30. letech. Viz: H-š (= Karel Heteš): Vzpomínka na muže, který se nedostal do naučného slovníku. In: Umění a řemesla, r. 1972, č. 4, s. 10.
- ⁹ Šlo o hru dramatika Arnošta Dvořáka s výpravou Jiřího Krohy na Všelidové scéně v Praze.
- ¹⁰ Výsledky soutěže viz: stavba, r. 2 (1923), s. 28. Pavilón realizovala dvojice František Fiala a Vladimír Wallenfels.
- ¹¹ Narážka na soutěž na výstavní pavilón v Brně, v níž Otakar Novotný získal 1. cenu (viz: Styl, r. 8 (1922—23), s. 162—163), avšak bezpochyby nejvýznamnějším návrhem ji obeslal Josef Štěpánek (viz: Stavitel, r. 4 (1922—23), s. 89).
- ¹² Zúčastněno 9 projektů. 1. cena — „Evoluce“ Miloš Laml, Jaroslav Grunt a Stanislav Kučera. 2. cena neudělena, 3. cena „Dva kruhy“ Vladimír Škára a Karel Kotas, „Boj s hmotou“ A. Pollak, „Náčrt“ F. Šimuník. Odměny „Zeleň velkoměsta“ a „O. J.“. Viz Stavba, r. 2 (1923), s. 18 nebo Stavitel, r. 4 (1922—23), s. 83.
- ¹³ Pavilón S. V. U. Aleš na Žerotínově náměstí projektoval Valentin Hrdlička.
- ¹⁴ Kolem Kotěrovy smrti bylo hodně nejasností. Dokonce kolovala pověst, že šlo o sebevraždu, která zůstala utajena, aby mohl mít církevní pohřeb. Podle sdělení arch. F. M. Černého Vladimíru Šlapetovi z roku 1973.
- ¹⁵ Karel B. Mádl: Jan Kotěra. Jan Štenc. Praha 1922.
- ¹⁶ Realizace Právnické fakulty byla svěřena Ladislavu Machoňovi.
- ¹⁷ Funkci profesora architektury na AVU suploval krátce Otakar Novotný, řádným profesorem však byl jmenován Josef Gočár. Zpočátku se však profesorský sbor akademie i posluchači architektury stavěli za volbu Plečníka jako nástupce Kotěry. Viz Stavitel, r. 4 (1922—23), s. 80.
- ¹⁸ Eustach Mölzer byl velkým propagátorem moderní architektury a zasloužil se o ni jako člen Státní regulační komise v Praze i jako ředitel Elektrických podniků. Jeho vilu v Praze na Hanspaulce, Na Kodymce 14, projektoval ak. arch. F. M. Černý v roce 1938. V roce 1931 dokonce Jaromír Krejcar navrhl, aby se Mölzer stal primátorem hl. města Prahy. Viz Jaromír Krejcar: O pražského primátora. In: Přítomnost, r. 8 (1931), s. 232.
- ¹⁹ Karel Plhák byl stavebník elektrárny a rodinného domu v Háji u Mohelnice.
- ²⁰ Lhůta soutěže byla do 15. 6. 1923. Viz Stavitel, r. 4 (1922—23), s. 72.
- ²¹ Tato soutěž byla vypsána až v roce 1924, nejprve s lhůtou do 1. 6., ale potom byl termín prodloužen do 15. 9. 1924.
- ²² Jde s největší pravděpodobností o hrobku rodiny Kalvodových ve Šlapanicích u Brna. Viz Stavitel, r. 5 (1924), s. 112.
- ²³ Tauberův dům v Bystřici pod Hostýnem byl realizován na sklonku roku 1923. Viz ZK : BF, s. 60, vyobr. 58, dále Rossmann, s. 18, nebo Stavitel, r. 5 (1924), s. 135.
- ²⁴ Z vydání tohoto čísla Stavitele sešlo.
- ²⁵ Šlo o obecní obytný dům. Tuto zakázku z roku 1922 pravděpodobně Bohuslav Fuchs získal v době, kdž projektoval v Tasově rodinný dům básníka Jakuba Demla. Demlův dům viz Domov, r. 1973, č. 5, s. 40; obecní obytný dům viz Stavitel, r. 4 (1922—23), s. 28 a r. 5 (1924), s. 133.
- ²⁶ Tyto práce nejsou uváděny v žádném soupise díla B. Fuchse.
- ²⁷ Důvody naznačovaných sporů v redakci Stavitele a ve Sdružení architektů (= S. A.) se mi nepodařilo zjistit.
- ²⁸ Výsledky soutěže: 1. cena neudělena, 2. cena Miloslav Kopřiva, 3. cena Jindřich Kumpošt, zakoupeny návrhy Antonína Blažka a Bohuslava Fuchse. Viz ZK : BA 1919—1928, s. 43. Návrh Bohuslava Fuchse uveřejněn in: Stavitel, r. 6 (1925), s. 81, dále J. G. Wattjes: Moderne Architectuur. Kosmos Amsterdam, bez data, asi 1927, vyobr. 139 a Rossmann, s. 13.
- ²⁹ Turistická chata na Šerlichu. Úvodní projekt pocházel již z roku 1920. Viz. Stavitel r. 2 (1920—21), s. 22—23.

- 30 Šlo o rodinné domy postavené v Jiráskově čtvrti v bloku ulic Lerchovy, Mahenovy a Barvičovy. Jaroslav Marcha byl brněnský regionální spisovatel.
- 31 Těsně před odchodem B. Fuchse do Brna získala trojice B. Fuchs, A. Moudrý a J. Štěpánek nejvyšší 3. cenu v soutěži na upravitelský plán pobřežní části Malé Strany. Viz Styl, r. 8 (1922—23), s. 140 a r. 9 (1923—24), s. 32—33. Na tuto soutěž měla pravděpodobně navazovat další soutěž na úpravu předmostí Klárova. Nedošlo však k ní, až teprve v roce 1928 dostali B. Fuchs s Josefem Štěpánkem zadání řešit tuto úlohu od Státní regulační komise. Tento návrh však Zdeněk Kudělka mylně datuje již rokem 1923. Viz: ZK: BF, s. 59, vyobr. 56 a s. 123.
- 32 V soutěži na výstaviště na Bauerově rampě byla lhůta do 1. 4. 1924, v soutěži na vnitřní Brno původně do 1. 6., později však byla prodloužena do 15. 9. 1924.
- 33 Šlo o rodinné domky v Husovicích na Mičkově ulici, viz ZK: BF, s. 59, vyobr. 57 a v Maloměřicích na Dolnopolní ulici, viz ZK: BA 1919—1928, vyobr. 9, dále Rossmann, s. 70 a Stavitel, r. 6 (1925) s. 33—37.
- 34 viz pozn. 30.
- 35 První číslo Bytové kultury vyšlo až v červnu 1924. Vydavatelem byl Jan Vaněk, odpovědným redaktorem Bohumil Markalous. V Brně vyšel pouze 1. ročník (1924—25), 2. ročník vydával Jan Vaněk v Praze až o 10 let později, tj. roku 1935.
- 36 Sňatek Dagmar a Bohuslava Fuchsových se uskutečnil 19. 11. 1923.
- 37 Soutěž na Žižkův pomník byla obeslána 31 návrhy. Návrh Štěpánka a Březy zůstal neoceněn. Výsledky viz Stavitel, r. 5 (1924), s. 40.
- 38 K vydání speciálního čísla interiérů ve Staviteli nedošlo.
- 39 Po sňatku se manželé Fuchsovi přestěhovali do bytu po maliři Milénovi v ulici Na vyhlídce 8 (nyní Nerudova ulice).
- 40 Viz pozn. 30 a 33.
- 41 Příprava čísla Stavitele se protáhla až do začátku roku 1925. Vyšlo jako číslo 3. ročníku 6 (1925).
- 42 Karel Kotas (20. 1. 1894 Olomoučany — 24. 4. 1973 Praha), studoval na AVU ve Vídni (prof. L. Bauer) a na AVU v Praze (prof. Jan Kotěra), kde r. 1921 absolvoval. V letech 1921 až 1925 působil v Brně, převážně u Zemské správy politické, v letech 1925—31 v Ostravě a od roku 1931 v Praze jako architekt pojišťovny Riunione adriatica di Sicurtá.
- 43 Josef Kšir (30. 11. 1892, Hodonín — 19. 6. 1978, Olomouc), přední pracovník olomouckého stavebního úřadu, okresní konzervátor památkové péče a významný historik architektury. Viz. Dr. Bohuš Zaoral: Zemřel ing. Josef Kšir. In: Zpravodaj Vlastivědné společnosti muzejní v Olomouci, r. 1978, č. 10, s. 1—4 (a příloha Bibliografie prací ing. Josefa Kšíra).
- 44 Jan Komrská, olomoucký stavitel, činný obzvláště mezi světovými válkami. Jaroslav Kovář st. (1. 3. 1883 Dukovany u Moravského Krumlova — 24. 5. 1961 Olomouc), olomoucký architekt a stavitel s americkou praxí. Viz Pavel Zatloukal: Architektonické dílo Jaroslava Kováře staršího. In: Zprávy Krajského vlastivědného muzea v Olomouci, č. 198, r. 1979, s. 15—26. Ladislav Skřivánek (21. 6. 1877 Čáslav — 1958), pražský architekt a profesor Uměleckoprávní školy, autor regulačního plánu Olomouce a Šrotovy vily tamtéž. K dílu všech tří v Olomouci viz OA 1900—1950.
- 45 Šlo o rodinný dům s ateliérem ak. soch. Julia Pelikána v Olomouci, Na vozovce 21. Viz OA 1900—1950, s. 40.
- 46 Šlo pravděpodobně o soutěž na Památník odboje a Žižkův pomník v Praze.
- 47 Výstava soutěže na Státní galerii v Praze na Kampě.
- 48 Návrh, zpracovaný ve 2 variantách, byl realizován. Jedna z variant je uveřejněna v knize ZK: BF, s. 8, vyobr. 3, kde je však mylně datována rokem 1923.
- 49 Jaromír Krejcar přednesl v Brně v únoru 1924 přednášku „Cesta k moderní architektuře“. Viz DISK, r. 2 (1925), s. 26—30.
- 50 Výsledky soutěže: 1. cena neudělena, 2. cena „Proud“ Josef Kalous, „Dvě osy“ Vladimír Bolech a Václav Velvarský, 3. cena „7“ Josef Fuchs a Karel Řepa, „Modrobílá“ Jaroslav Rössler a Ladislav Machoň, „Výstava—Sport—Brno“ Bohuslav Fuchs. Zakoupeny návrhy „Ilka“, „ABC“ a „Modrobílá“. Celkem se zúčastnilo 31 návrhů. Návrh Bohuslava Fuchse viz Stavitel, r. 7 (1926), s. 45 nebo Rossmann, s. 24. Návrh Emila Králíka viz Stavba, r. 3 (1924—25), s. 81—82. K historii výstavby celého výstavního reálu viz Iloš Crhonek: Brněnské výstaviště. Výstavba areálu 1928—1968. Vyd. Brněnské veletrhy a výstavy, Brno 1968. Vítězný návrh Josefa Kalouse a projekt Machoně a Rösslera viz Styl, r. 9 (1924—25), s. 144—147.
- 51 viz pozn. 30.
- 52 Šlo o administrativní budovu cukrovaru.
- 53 Brno, Masná ulice 40. Viz Stavitel, r. 8 (1927); s. 76—79, Rossmann, s. 14—15; Popis města Brna k soutěži na dopravně-komunikační plán 1933, s. 79; ZK: BF, s. 60, vyobr. 59; ZK: BA 1919—1928, vyobr. 18.
- 54 viz pozn. 48.
- 55 viz pozn. 53.
- 56 viz pozn. 50.
- 57 Jde o hesla návrhů, uvedená mezi zakoupenými v pozn. 50.
- 58 Vyobrazení projektu B. Fusche v Lidových novinách se mi nepodařilo nalézt.
- 59 Výtvarná práce, r. 2 (1923), s. 304—305, nábytkové zařízení z předsednictva NS (1919).
- 60 K plánované společné publikaci prací B. Fuchse a Josefa Štěpánka nedošlo.
- 61 Komplex rodinného domu a elektrárny v Háji u Mohelnice, nejvýznamnější společné dílo Bohuslava Fuchse a Josefa Štěpánka bylo poprvé publikováno až v roce 1973. Viz Domov,

- r. 1973, č. 5, s. 40; Umění a řemesla, r. 1978, č. 3, s. 42; Projekt, r. 21 (1979), č. 3 (225), s. 53; Archithese, r. 10 (1980), č. 6, s. 6; Abacus, r. 2 (1980), s. 132.
- 02 O Wiesnerovi bližší viz Vladimír Šlapeta: Arnošt Wiesner 1890–1971, architektonické dílo. Olomouc 1981, katalog výstavy.
- 03 Noticku o výsledcích soutěže na Bauerovu rampu v Brně se mi v Lidových novinách nepodařilo nalézt.
- 04 Viz pozn. 25.
- 05 Slo o Smetanův pomník v Olomouci a o pomník padlým v Kyjově, který krátce po 2. světové válce rozšířil olomoucký sochař Julius Pelikán.
- 06 Viz pozn. 45.
- 07 Styl, r. 9 (1924–25), s. 23–56. Výsledky soutěže: 1. cena neudělena, 2. cena „Brandl“ Josef Gočár, 3. cena „K“ Pavel Janák a „L“ Kamil Roškot, 4. cena „Stáprvá“ Bohumil Hübschmann, „Systém“ prof. Payr, zakoupeny návrhy „Kampa“, „Láska“, „Vltava-Hradčany“, „Podnoží Hradčan“ a „Našemu umění“. In: Stavitel, r. 5 (1924), s. 40.
- 08 Narážka na koncepci časopisu Stavba, který přinášel převážně ukázky zahraniční avantgardy.
- 09 Již předtím, od roku 1919 navrhoval Josef Štěpánek, patrně na přímluvu Jana Kotěry, různé interiérové úpravy a nábytkové zařízení pro Národní shromáždění. Viz Kněhyně, r. 1 (1921), s. 27, 29, 37, 40.
- 70 Štěpánkova reakce na holandské číslo Stavby — r. 3 (1924–25), č. 2, s. 23–41.
- 71 Narážka na stavbu pojišťovny Riunione adriatica di Sicurtá v Praze na nároží Národní třídy a Jungmannova náměstí, kterou projektoval Pavel Janák ve spolupráci s Josefem Zasche.
- 72 Z této zmínky vyplývá, že Josef Štěpánek navrhoval pro Březův pomník v Rousínově architektonickou úpravu.
- 73 Alois Kubiček (27. 5. 1887 Týniště n. Orlicí — 8. 1. 1970 Praha), absolvent ČVUT v Praze, vrchní odborový rada ministerstva dopravy a techniky. Projektoval hornické kolonie v Záluží, Horním Litvinově a v Hlučíně a Hornický dům s kavárnou Elektra v Ostravě. Společně s Maxem Urbanem získal nejvyšší cenu v soutěži na regulaci vnitřního Brna r. 1924. Vynikl však především jako historik architektury. Viz Bohumír Kozák: K osmdesátinám Aloise Kubička. In: Architektura ČSSR, r. 26 (1967), č. 4, s. 218–219.
- 74 Nakonec nepřišel do Brna ani Josef Štěpánek ani Evžen Linhart, ale krátce nato Josef Polásek a dále i Jan Víšek a Oskar Poříška.
- 75 K založení jednotné organizace architektů v Brně s největší pravděpodobností nakonec nedošlo. Teprve 4. 11. 1925 byla v Brně založena odbočka Klubu architektů s 9 členy. Předsedou byl zvolen Emil Králík, jednatelem Jan Víšek.
- 76 Výsledky soutěže na vyhledání místa pro pomník B. Smetany v Praze: ceny byly uděleny návrhům „Výstup na Petřín“ Vlastislav Hofman, „Nábřeží“ Jaroslav Krejcar a Zdeněk Pešánek, „Arsinoe“ Josef Chochol a Zdeněk Pešánek, „Y“ Josef Štěpánek a Rudolf Březa, „Motiv z Dalibora“ Josef Berek za spolupráce Vlastislava Hofmana a „Blaník“ Max Urban. In: Stavitel, r. 5 (1924), s. 131.
- 77 Výsledky soutěže na budovu Poštovního šekového úřadu v Praze na Václavském náměstí: 1. cena neudělena, 2. cena „Složenkou a šekem“ František Roith, 3. cena „T. O.“ Karel Rošník, „Sedmiúhelník“ Emil Králík, „Globus“ Jan Vodňaruk, odměny „X“ František Šrámek, „90“ Karel Bibr, „Pracuj a šetri“ Alois Dryák. Moderně orientované návrhy Václava Kopeckého a Bohuslava Fuchse zůstaly neoceny. Obavy B. Fuchse ze složení poroty se splnily. Výsledky se staly předměty ostré kritiky architektonických spolků. Viz: Soutěž návrhů na šekový úřad. In: Stavitel, r. 6 (1925), s. 29–32. Návrh B. Fuchse uveřejněn in Stavitel, r. 6 (1925), s. 82–83, nebo ZK: BF, s. 7.
- 78 V přednáškovém cyklu Za novou architekturu v Brně, pořádaném Klubem architektů a U. P. závodů v Brně vystoupil J. J. P. Oud s přednáškou „Vývoj nové myšlenky v holandském stavebním umění“ dne 28. 11. 1924, krátce předtím měl v Brně mimo rámec cyklu Theo van Doesburg na téma „Nová architektura holandská“. Doesburgova přednáška byla s největší pravděpodobností organizována Devětsílem a uskutečnila se buď těsně před anebo těsně po 28. 10. 1924. (Dne 28. 10. měl van Doesburg přednášku v Praze).
- 79 Viz Zpráva Sdružení architektů o vypsaní neanonymní povinné spolkové soutěže na malé a levné obytné domky o 1–3 pokojích, kuchyni a příslušenství v nákladu 10–40 tis. Kč. In: Stavitel, r. 5 (1924), s. 152. Výsledky této soutěže byly uveřejněny in: Stavitel, r. 6 (1925), s. 17–28. Industriální pokus rodinného domku, o němž se B. Fuchs zmiňuje a který nechtěl do soutěže poslat, je skupina domků na Alešově ulici 34–40 v Černých polích, na niž se B. Fuchs podílel společně s Janem Vaňkem. Tato skutečnost vyplývá z pozdější korespondence B. Fuchse a Josefa Štěpánka a v zásadě vyvrací domněnku Zdeňka Kudělky, že na návrzích těchto domků se podílel Adolf Loos. Viz: Zdeněk Kudělka: Činnost Adolfa Loose v Československu. In: Sborník prací Filozofické fakulty brněnské univerzity. Brno 1973, F 17, s. 148.
- 80 Jde o zvláštní číslo Veraikonu, věnované české moderní architektuře r. 10 (1924), č. 11 až 12 se studií Karla Teigeho „Moderní česká architektura“.
- 81 Jak vyplývá z dopisu Bohuslava Fuchse ze dne 20. 6. složil B. Fuchs v 1. polovině června 1925 stavitelské zkoušky.
- 82 Olomoucké stavební poměry a konzervativnost městského stavebního úřadu dokumentují realizované stavby, které zaostávají i za úrovní menších okolních měst Přerova a Prostějova. Viz: OA 1900–1950.
- 83 Poznámku v Lidových novinách se mi nepodařilo nalézt.
- 84 „Rozkmotření“ B. Fuchse s J. Kumpoštem netrvalo zřejmě dlouho. Později spolu znovu spo-

- lupracovali i jako společníci např. na projektu spořitelny v Tišnově, na regulačních plánech v jihomoravské oblasti i na publikaci „Cesta k hospodářské obrodě ČSR“, Brno 1935.
- 35 Vladimír Fischer (4. 7. 1870 Fryšták — 28. 10. 1947 Brno), jeden ze zakladatelů brněnské školy architektury a rektor VUT v Brně. Jeho nejvýznamnější stavbou je nová radnice v Ostravě.
- 36 Výsledky soutěže na nemocenskou pokladnu v Olomouci: 1. cena „Olomouci“ Jindřich Kumpošt, 2. cena „Bastion“ J. Lipenský, J. Máta a M. Matuška, 3. cena Karel Tymich a stav. Jungmann. In: Časopis československých architektů, r. 24 (1925), s. 131. Realizace návrhu skončila soudním sporem mezi architektem J. Kumpoštem a okresní nemocenskou pojišťovnou o autorské právo, protože olomoučtí stavitelé Drobník a Pavlík použili při provádění vítězný Kumpošův návrh bez účasti autora. Kumpošt spor v podstatě vyhrál. In: Významný spor o autorské právo architekta. Styl, r. 14 (1928—29), s. 118—119. Viz též OA 1900—1950, s. 9, 26, 43.
- 37 Na vile JUDr. E. Šrotta v Olomouci, tř. Spojenců 20 je umístěn autoportrét architekta prof. Ladislava Skřivánka. Viz OA 1900—1950, s. 39.
- 38 Jde o Masarykovu chatu na Šerlichu.

Použité zkratky:

ZK: BF = Zdeněk Kudělka: Bohuslav Fuchs. NČSVU Praha 1966.

ZK: BA 1919—1928 = Zdeněk Kudělka: Brněnská architektura 1919—1928. Blok Brno 1970.

Rossmann = Zdeněk Rossmann: Architekt Bohuslav Fuchs, Basilej 1930.

OA 1900—1950 = Tomáš Černoušek, Vladimír Šlapeta, Pavel Zatloukal: Olomoucká architektura 1900—1950. Olomouc 1981.

BF = Bohuslav Fuchs.

JŠ = Josef Štěpánek.

Jaromír Lakosil

K 85. NAROZENINÁM NÁRODNÍHO UMĚLCE KARLA SVOLINSKÉHO

Umělecké dílo národního umělce Karla Svolského, jehož významné životní jubileum 85. narozenin jsme si počátkem letošního roku připomněli, je závažným a nedílným článkem naší národní kultury. Hluboko se vrylo do mysli a srdcí našeho lidu sdílností, svým optimismem a hlubokým humanismem.

Jeho více než šedesátiletá umělecká práce dosáhla v řadě oborů takového významu a rozsahu, jaký dosud v našem výtvarném umění neznáme. K tomu ještě nutno připomenout jeho dlouholetou záslužnou činnost pedagogickou. Zde se mi nabízí přirovnání s dílem významného současného francouzského malíře ruského původu Marca Chagalla, jehož výstava široce rozvětveného životního díla proběhla před dvanácti lety v Grand Palais v Paříži a při jejíž prohlídce mi tato myšlenka napadla. Jsem přesvědčen, že svou rozmanitostí, harmonickým vyhraněním výtvarných názorů, lineárním rytmem, koloristickou melodií výrazových prostředků, ale hlavně svou myšlenkovou hloubkou, prodchnutou humanistickými idejemi, svou přirozeností, bezprostředně působící na city člověka, je Svolského dílo Chagallově tvorbě blízké.

Není snad techniky v malbě, volné i užití grafice, kterou by si profesor Svolský nevyzkoušel a svým osobitým způsobem nezvládl. K tomu ještě nutno připomenout některá odvětví uměleckého řemesla, v nichž dosáhl mimořádných úspěchů jako jsou vitraje, tapiserie, mozaiky, knižní vazby a jiné. Je v nich definován okruh jeho životních uměleckých zkušeností a zdrojů v bohaté obrazotvornosti.

Kresba je v díle Karla Svolského jedním z hlavních výrazových prostředků. Ona je základním kamenem, na němž stojí celé jeho dílo. Ať je jemná jako pavučina, či expresivně výrazná, až drsně lapidární. Umělec vždy přesně ví, kdy

jí použít a kterou technikou. Kolorovaná kresba nabývá v jeho ruce někdy až tajemných odstínů. Vedle lineárně přímé perokresby, je to štětcová kresba obrysová a akvarel, často sytý, vždycky neobyčejně mistrně provedený a s naprostou jistotou zamýšlený v účinu. Připomeňme si v této souvislosti vedle bohaté volné tvorby, jeho nejobsáhlejší ilustrátorské dílo Český rok, obsahující více než 900 ilustrací a desítky studií a záznamů. Toto dílo dnes patří k významným projevům umění lidopisné literatury, jejímž je Karel Svoboda jediným interpretem. Projevuje se nejen jako vynikající kreslíř a kolorista, ale jako výborný psycholog a znalec lidí, jenž dovede vejít pod povrch jejich osudů a hodnot, dovede vyjádřit prostě a bez patosu veškeré jejich konání, přiléhavě a s vtipným příměrem.

Rozsáhlé grafické dílo Karla Svobody je rovněž projevem jeho velikého mistrovství. Nejoblíbenější techniky, jichž užívá, jsou dřevořez, dřevoryt, litografie, mědiryt, suchá jehla a kamenorytina. I zde s jistotou stejně spontánní dovede zvážit nosnost výrazových prostředků, míru úspornosti či bohatosti výtvarného projevu. Obdivuhodná je mladost, doznávající stále nových, mnohdy neobvyklých, ale zcela oprávněných a opodstatněných proměn. Objevuje stále nové výrazové prvky pro své umění, avšak nekompromisně setrvává v pomezí těch tvůrčích jistot, které jsou nejbližší jeho uměleckému naturelu a jimiž dovede nejpřesvědčivěji tlumočit svou jasnou a harmonicky vyváženou filozofii.

Je známo, že profesor Svoboda má rád přírodu a že je jejím zásadovým ochráncem. Příroda a neustálý kontakt s ní je pro něho nezbytnou životní potřebou. Lásku k přírodě, zvláště ke květinám a zvířatům, má již od mládí vrozenou. Obdivuje a studuje je do všech podrobností. S příslovečnou zvědavostí a přesností až vědeckou. Ona mu není pouhou realitou. Dovede ji vnímat vlastním názorem se zvláštní dávkou osobního citu a prožitku. Příroda je mu nositelem citového a symbolického významu myšlenky. Chápe ji jako jediný, nerozbojný celek, a to jak po stránce formální, tak i svou duchovní náplní, vnitřním rytmem.

Velikou láskou profesora Svobody je vážná hudba a tanec. Tyto dvě složky v jeho díle vzájemně na sebe navazují. Obojí jsou bohatou studnicí jeho inspirace, procházející celým dílem. Ve výrazných barevných a kreslených zkratkách dovede vyjádřit jejich syntézu živelnosti a řádu.

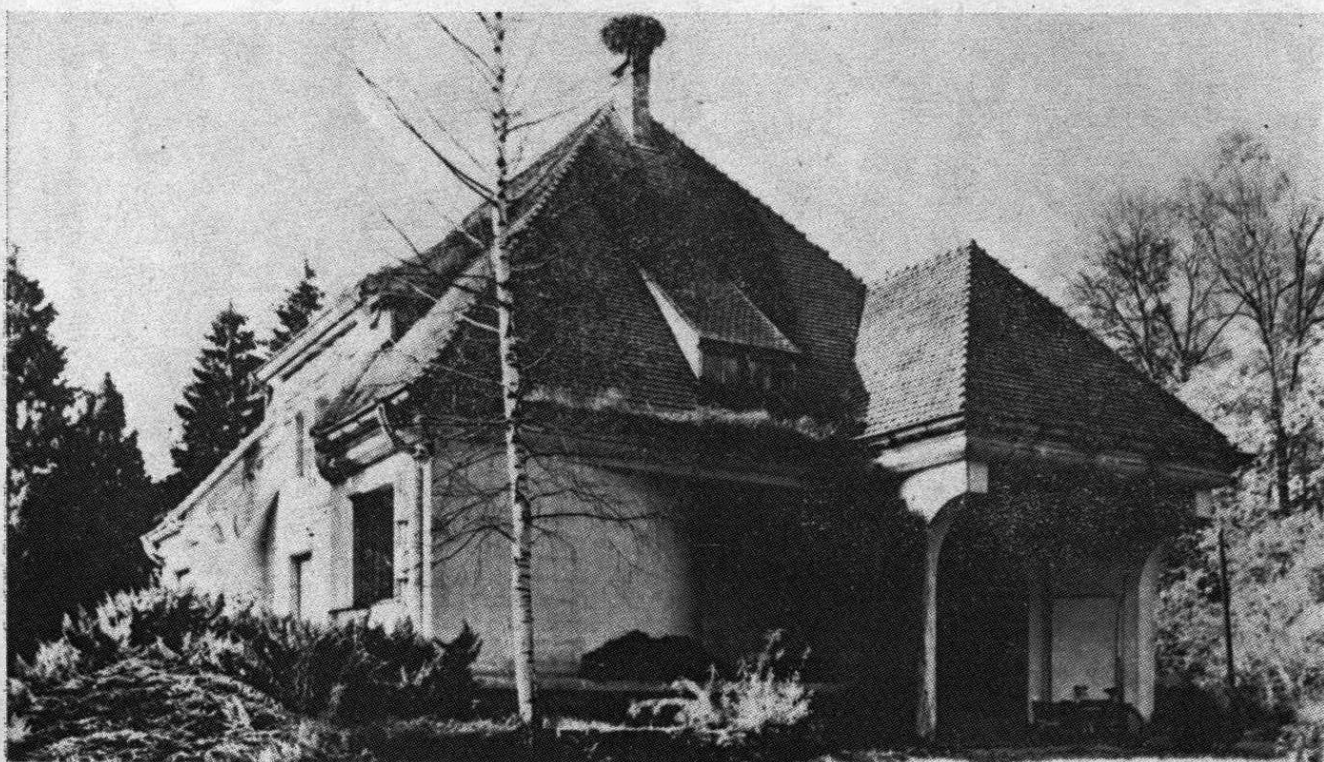
Rozsáhlé dílo Karla Svobody poprvé účelně sestavené nám odhalí jeho výstava, vybraná z celoživotní tvorby na jaře roku 1982 v Jízdárně Pražského hradu. Tato výstava, která bude koncipována do několika velkých, na sebe vzájemně navazujících tematických celků, bude charakterizovat bohatou myšlenkovou a tvořivou činnost umělce, jemuž umění bylo a je řeholí a jenž vytvořil grandiózní dílo hodné toho slova národní.

Olomoucká galerie výtvarného umění připravuje na podzim roku 1981 u příležitosti umělcových 85. narozenin stálou expozici jeho díla, která naváže na expozice národního umělce Bohumíra Dvorského a zasloužilého umělce Vladimíra Navrátila. Rodný kraj umělcův vzdá hold jeho osobnosti a dílu, jichž si tolik vážíme.

Zprávy Krajského vlastivědného muzea v Olomouci č. 213. Vydalo Krajské vlastivědné muzeum v Olomouci, náměstí Republiky 5/6. Odpovědný redaktor dr. Bohumil Šula. Vytiskly Moravské tiskařské závody, n. p., závod 10, třída Lidových milic č. 5, Olomouc.

Rukopis odevzdán do tisku 17. září 1981.

Reg. zn. RM 134.



Přední strana obálky: Jakob Gartner, soubor vil v Gottwaldově ulici v Olomouci, 1895-98, repr. J. Schubert.

2. strana obálky: Karel Starý st., nájemní domy M. Fischera na nábr. Přemyslovců v Olomouci, 1890, snímek P. Zatloukal

3. strana obálky: Bohuslav Fuchs a Josef Štěpánek, vodní elektrárna a rodinný dům K. Plháka, 1921-22, Háj u Mohelnice

Zadní strana obálky: Karel Svolinský, Jaro, akvarel, 1954, repr. F. Illek.



OBSAH

Pavel Zatloukal: Olomoucká architektura let 1850—1950 a její význam v obraze města, 1. — Vladimír Šlapeta: Bohuslav Fuchs — Josef Štěpánek, výběr z korespondence, 16 — Jaromír Lakosil: K 85. narozeninám národního umělce Karla Svobinského, 31.