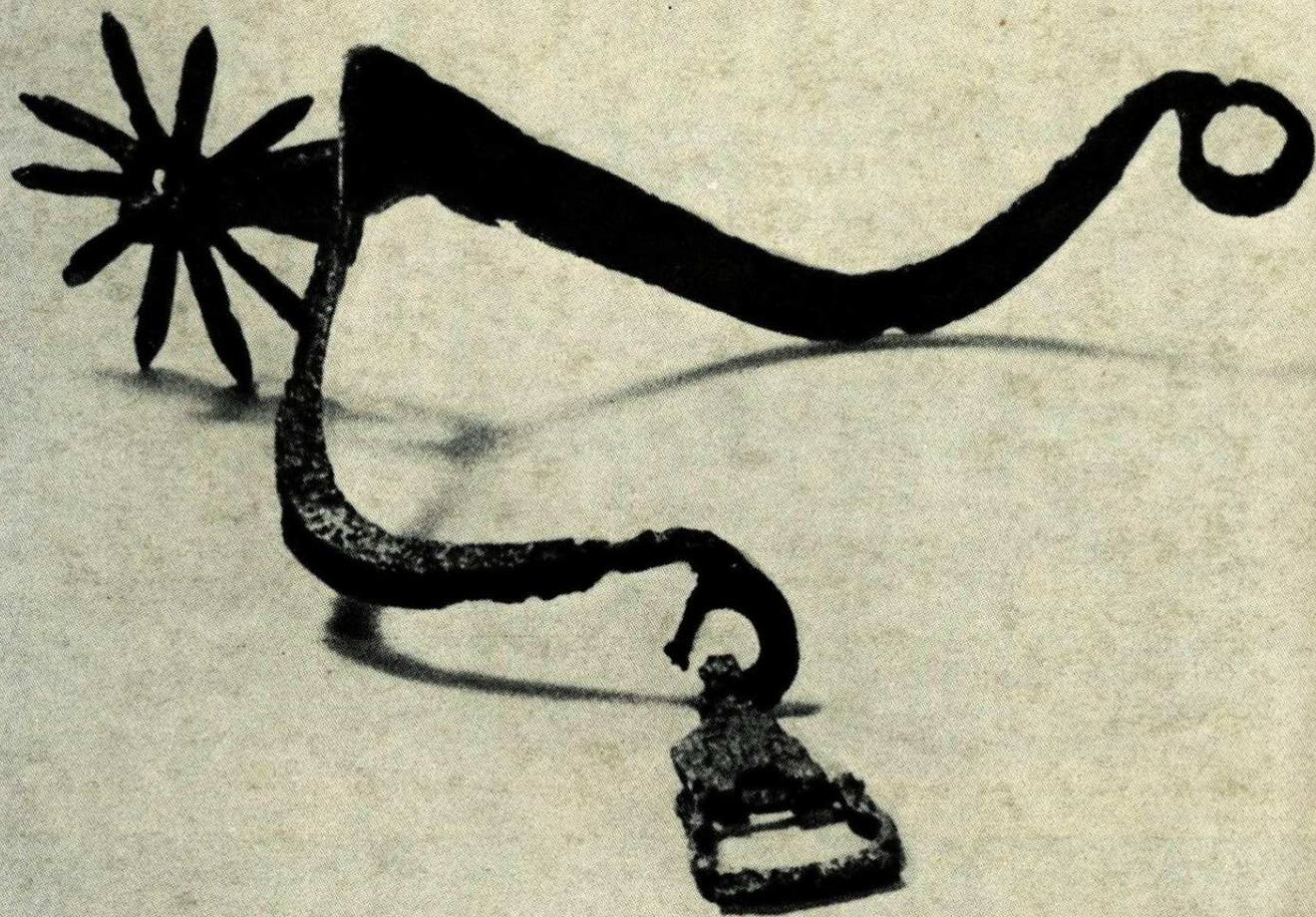


1982



Číslo 218

zprávy

KRAJSKÉHO
VLASTIVĚDNÉHO
MUZEA
V OLOMOUCI

Okresní politická správa

v

Litovli.

tělbouvičné
Sdružené jednoty "Sokol" okrsku litovelské-
ho porokovavše na schůzi, dne 27. září t.r. konané v Li-
tovli, o nutnosti zabezpečení pořádku a klidu a k zame-
zení rejde komunistických, žádají tímto okresní poli-
tickou správu o sprostředkování propůjčení při nejmen-
ším 300 pušek s příslušnými náboji u vojenského veli-
telství v Olomouci a dávájí tímto pro případ nebezpečí
své síly okresní politické správě k dispozici.

V Litovli, dne 26. září 1920.

Kalabri Fr.
str. národních

Frant. Adolf
Rokecan
člen Sokola

zápis ze schůze konané 12. června 1927.

Ustavující schůze místní bunty komunisti-
cké strany Československa konala se v neděli
dopoledne 12. června 1927 u p. Jos. Kalky.

"To je a co chce komunistická strana" -
v stručném prosloru nastínil frant. Lón, poslu-
chač filosofie.

Do stůny se přihlásili: frant. Fiála, staro-
bní dělník, Antonín Lón, redník, frant. Lón, malo-
rolník č. 77, Josef Lón, stolař-ucení, Karel Lukes, redník,
Jan Pluskal, redník invalida, Frt Pluskal, redník,
Elois Plövel, redník a Karel Kdraril, šofér.

Vzvolen výbor puticlený:

Fr Pluskal, předseda.

Fr Lukes, místopředseda.

Fr Lón, zapisovatel.

frant. Fiála, pokladník.

Ed. Plövel, agitátor.

Bunka je zastoupena v okresním výboru (okres
Litovel) s Frtem Pluskalem (místopředseda) a s frant.
Fiálov (člen výboru).

Novosno jilaliti měsíční příspěvek 160Kč,
odebírali "Starí lidu" a nedělní "Rudí právo" se
sobotním recenzentem "Rudího práva" za organizační
peníze a vyvíšovali je v kostinci p. Jos. Kalky. Mimo
to odebírá se v rytisků "Spu" od založení tohoto
časopisu.

Jaroslav Faltýnek

PŘEHLED VÝVOJE DÉLNICKÉHO REVOLUČNÍHO HNUTÍ NA LITOVELSKU DO V. SJEZDU KSČ

Vývoj dělnického hnutí na Litovelsku byl ovlivněn ekonomickým charakterem někdejšího litovelského politického okresu, který byl v druhé polovině devatenáctého století rozdělen podle územně-správního členění na tři soudní okresy — Litovel, Konice a Uničov¹; poněkud odlišně se oblast Litovelska vyvíjela po hospodářské stránce. Samotné Litovelsko bylo výrazně produkční zemědělskou oblastí².

Proto se rozvoj průmyslu na Litovelsku od sedesátých let minulého století orientoval na budování potravinářských továren: v roce 1871 byl v Litovli uveden do provozu rolnický akciový cukrovar³, v roce 1893 pivovar⁴, a v roce 1899 též lihovar s drožďárnou⁵. Další průmyslová odvětví byla zastoupena několika významnějšími podniky, z nichž nejstarší byla litovelská papírna, dále továrna německého podnikatele Mekisky na plechové a zámečnické zboží v Litovli⁶, Kašparův závod na mlýnské stroje v Senici na Hané a Vitoulova vápenka s kame-nolomy v Měrotíně.⁷ Tento stav se nezměnil ani v období předmnichovské republiky⁸.

Zemědělská produkce na Litovelsku, zejména pěstování technických plodin — cukrovky a ječmene, měla značně vysokou úroveň, hlavně zásluhou drobných a středních pozemkových vlastníků, jejichž počet se ještě zvýšil po pozemkové reformě na počátku dvacátých let.

Významnou roli sehrála v okresním městě i národnostní otázka, která v období Rakouska-Uherska byla spíše typickým než specifickým problémem tehdejší společnosti, ovšem přímo souvisejícím s hospodářskou situací celého regionu.

Střetnutí německé a české buržoazie, k němuž došlo v posledních třech desetiletích devatenáctého století, bylo od počátku charakterizováno ekonomickými, politickými i kulturními snahami české maloburžoazie o ovládnutí klíčových pozic ve správě města a v ekonomice regionu. Aktivita českého živlu kulminovala na přelomu devatenáctého a dvacátého století, kdy se staly stěžejní politickou událostí listopadové obecní volby v Litovli v roce 1899, které skončily vítězstvím Čechů a dosazením české městské rady a byly ve svých důsledcích rozhodujícím momentem pro frontální ústup Němců v politickém, hospodářském, kulturním a školském dění v následujících letech. Svědčí o tom skutečnost, že v průběhu třicetiletého období, tj. od roku 1890 do roku 1921, se změnilo národnostní složení litovelského obyvatelstva v neprospěch Němců natolik, že ve dvacátých letech Němci svým počtem reprezentovali jen deset procent všeho obyvatelstva Litovle a jeho politická síla přestala mít určující vliv (viz tab.)⁹

Rok	Počet obyvatel	Češi	Němci
1880	4051	1539	2490
1890	4355	1755	2571
1900	4633	3160	1460
1910	4600	3611	972
1921	4512	4118	363

Růstem českého průmyslu ve spojení s českým kapitálem Rolnické záložny¹⁰ byl v Litovli zcela eliminován tlak německých živnostníků a podnikatelů v podobě uplatňování prvků ekonomického násilí na značnou část původem českého obyvatelstva žijícího v existenční závislosti na této německé buržoazii.

I po svém vítězství pokračovala česká maloburžoazie v Litovli v posilování svých politických a ekonomických pozic. V ovzduší vypjatého nacionalismu, kdy celé město žilo zápasem o jeho národnostní charakter, byly počátky dělnického hnutí nesmírně obtížné, protože buržoazie i v průběhu ostrého národnostního boje zaujímal jednotné třídní stanovisko pokaždé, jakmile se jednalo o sociální a demokratická práva proletariátu a plně využívajíc postavení vítěze národnostního zápasu ostře útočila na každou snahu o založení organizace hájící zájmy dělnictva. Pod vytrvalými nacionalistickými útoky vedenými soupeřícími tábory se záhy rozpadl česko-německý Vzdělávací a podpůrný dělnický spolek založený v roce 1893. Nastupující české buržoazii byl trnem v oku i pokus o založení sociálně demokratické organizace v roce 1897 na internacionalistických základech za účasti jak českých, tak i německých dělníků, a proto rozeštvala hlasnou politickou kampaní proti sobě české a německé členy organizace.¹¹

Česká maloburžoazie se chopila iniciativy i v boji za všeobecné, rovné, přímé a tajné volební právo v letech 1905—1907 se zřejmou snahou udržet dělnictvo litovelských závodů pod vlivem nacionalistické ideologie a zmařit jeho snahu o založení vlastní proletářské organizace na internacionálních základech, jejímž jednotícím prvkem by nebyla nacionální příslušnost, ale třídní sounáležitost vykořisťovaných bez rozdílu národností.

Přechod od politické indiference k rozmachu lidového hnutí naznačila již listopadová manifestace v Litovli v roce 1905 za všeobecné hlasovací právo,¹² s níž ovšem ještě udržela krok česká maloburžoazie, která se za každou cenu snažila pod nacionalistickými hesly sjednotit litovelské obyvatelstvo a úmyslně zastřít sociální a třídní rozdíly mezi jeho jednotlivými vrstvami. Tento moment správně vystihla organizačně silná prostějovská sociální demokracie, která za přímé podpory jejího vůdce Josefa Krapky měla rozhodující podíl na založení sociálně demokratické organizace v Litovli, jež si záhy získala pevnou politickou pozici a pod jejím vedením litovelské dělnictvo poprvé masovým vystoupením oslavilo 1. máj roku 1906.¹³

Čtyřleté období první světové války přineslo naprostý úpadek politického i veřejného života v Litovli, jejíž městská rada se exponovala výrazně prohabsbursky; prosté obyvatelstvo, zvláště pak proletariát a chudina tyto oficiální projevy loajality zcela bojkotovalo.

Po vzniku ČSR se sociální demokracii na Litovelsku nepodařilo zachytit vzestupný trend sociálního hnutí pracujících mas; sociální demokraté se pozvolna dostávali do izolace ve vztahu k proletariátu a jejich někdejší pokroková politická úloha byla vystřídána ústupem na pozice oportunistu a usilování o koalici s buržoazií. Tento vývoj souvisel s rozkolem v sociálně demokratické straně, který se projevil již koncem prosince 1918 v době konání XII. sjezdu československé sociálně-demokratické strany dělnické.¹⁴

Slabost sociálně-demokratického hnutí se projevila rovněž na Litovelsku jak v obecních volbách v roce 1919, tak i v parlamentních volbách v roce 1920, kdy litovelští sociální demokraté získali nejméně hlasů z celé střední a severní Moravy; tato situace byla ovlivněna zejména vyhrocením sociálních rozporů jiným směrem — ohlasem tažení vedeného po vzniku Československé republiky proti římsko-katolické církvi a její politické reprezentaci — lidové straně.¹⁵

Přes dílčí úspěchy v některých obcích litovelského politického okresu se nepodařilo koalici buržoazních stran a sociální demokracii zlikvidovat pozice klerikálů. O rozložení politických sil na Litovelsku svědčí i výsledky obecních voleb z dubna 1919 a voleb do poslanecké sněmovny Národního shromáždění v květnu roku 1920.¹⁶

Volby	1919		1920	
počet voličů	11 130		13 237	
agrární (republ.) strana	2 770	25,8 %	4 073	31,8 %
lidová strana	2 559	23,9 %	3 939	30,7 %
sociální demokracie	1 592	18,2 %	2 894	22,6 %
národní demokracie	662	6,2 %	714	5,6 %
národní (čs.) social.	196	1,8 %	247	1,9 %
místní strana domkařů a maloročníků	1 201	11,2 %	—	—
živnostensko-obchod. strana	—	—	810	6,3 %
Modráčková str. prac. lidu	—	—	136	1,1 %

Z přehledu výsledků voleb vyplývá, že sociální demokracie na Litovelsku nebyla nejsilnější stranou na počátku dvacátých let. V samotném městě byla zastoupena několika organizacemi; na venkově byla situace ještě horší: byly to jen odborové organizace ve Střeni, Hradečné, Slavětíně a Senici na Hané. Ve třech místech byly organizace proletářské tělovýchovy — dělnické tělocvičné jednoty (DTJ) — v Litovli, ve Střeni a v Řimicích.¹⁷

Ustavení československé marxistické levice v prosinci roku 1919 na její první samostatné konferenci bylo logickým vyústěním diferenciačního procesu mezi členstvem sociálně-demokratické strany. V programovém prohlášení se marxistická levice sociálně-demokratické strany přihlásila k principu diktatury pro-



Litovel, okr. Olomouc: Hostinec u „Zeleného stromu“, Gottwaldova č. 73, shromaždiště proletářských organizací v době předmnichovské republiky. Snímek J. Dvořák.

letariátu, postavila se proti paktování s buržoazií a žádala o přijetí programu organizování masových bojů proletariátu proti vykořisťovatelům.

Levicová vlna se pozvedla i v Litovli v souvislosti s protestním hnutím československého revolučního proletariátu na obranu sovětského Ruska počátkem roku 1920, který byl prohlášen za „Den míru s Ruskem“; na tomto shromáždění byl vysloven požadavek navázání přátelských, hospodářských a diplomatických styků mezi československou a sovětskou vládou.¹⁸

Proces diferenciacce začal v litovelské sociální demokracii v roce 1920, kdy na konferenci strany dne 21. listopadu za účasti zástupců osmnácti organizací přednesl za zemský výbor sociální demokracie hlavní referát C. Burian; pravicové křídlo strany zastupoval senátor Felix Časný z Olomouce. Konference přijala usnesení, kterým se litovelská sociální demokracie připojila k programu marxistické levice a přihlásila se k závěrům třináctého sjezdu čs. sociální demokracie, konaného ve dnech 25.—28. září 1920.¹⁹ Proti usnesení litovelské konference hlasovali čtyři delegáti a krátce po ní se vzdal dosavadní okresní tajemník strany Metoděj Charvát své funkce a na jeho místo byl dočasně zvolen Robert Šefr. Také v nejdůležitější stranické organizaci na okrese, v Litovli, zvítězilo stanovisko levice, když na plenární schůzi organizace počátkem dubna roku 1921 pro něj hlasovalo 32 ze 46 členů. Zaujetí levicového stanoviska sociální demokracií na Litovelsku se však z nedostatku zkušeností funkcionářů stalo spíše živelným postojem než uvědomělou koncepcí třídního boje, což se i projevilo v celém dalším vývoji dělnického hnutí v této oblasti.²⁰

Nicméně litovelská buržoazie a státně byrokratický aparát okresního hejtmanství a četnictva se velmi obával levicové tendence v sociálně demokratické straně a z vlastní iniciativy začal připravovat „pro případ komunistických nepokojů“ na Litovelsku organizační plány na ozbrojování reakčních členů Sokola.²¹

K zakládání buněk KSC proto došlo na litovelském okrese až později; situační zpráva okresního hejtmanství z konce srpna roku 1921²² však hovoří o sympatiích ke komunistickému hnutí na Litovelsku a Konicku.²³

V roce 1922 se podařilo založit komunistické buňky v litovelském pivovaru a na čas (zřejmě v podmínkách ilegality) i v Mekiskově továrně. Do současné doby spadá i založení vesnické buňky KSC ve Střeni;²⁴ četnická stanice Unčovice ve své relaci ze dne 17. září 1922 uvádí, že ve Lhotě u Nákla a ve Střeni byly vyvěšeny plakáty oznamující konání schůze na téma „Nezaměstnanost“ v Dokoupilově hostinci ve Střeni dne 22. října 1922.²⁵ Tentýž archivní dokument obsahuje cenné informace o osobách ve Střeni, sympatizujících s politickým programem KSC. Relace rovněž uvádí, že počátkem září 1922 hlasovali dělníci pro utvoření komunistické organizace také v továrně na nábytek Václava Svobody ve Lhotě u Nákla.

Významnou ideologickou oporou byl komunistům na Litovelsku kromě Rudého práva především orgán prostějovské marxistické levice Stráž lidu, který se prostřednictvím obětavých kolportérů dostával do proletářských rodin.²⁶

I přesto, že měla KSC na litovelském okrese, který byl baštou klerikálů a agrárníků, mimořádně obtížnou pozici a vyvíjela svou činnost v podmínkách poloilegality, svědčí dochované dokumentární materiály o její aktivitě.

Z roku 1923 jsou i první zprávy o snahách KSC o založení organizace komunistické mládeže; četnictvo získalo v dubnu 1923 informace o mladých lidech organizovaných v komunistickém mládežnickém hnutí — Františku Lónovi²⁷ a Janu Pluskalovi ze Střeně.²⁸

O obtížných začátcích komunistického hnutí na litovelském okrese svědčí i výsledky parlamentních voleb konaných v roce 1925.²⁹

	Voličů		
lidová strana	5 209		36,67 %
agrární strana	3 064		21,57 %
sociální demokracie	2 900		20,42 %

živnostensko-obchodnická strana	1 115	7,85 %
národně socialistická strana	565	3,98 %
národní demokracie	362	2,55 %
německá nacionální strana	281	1,98 %
národní strana práce (J. Stránský)	199	1,40 %
národní strana konzervativní (Prášek)	180	1,27 %
Komunistická strana Československa	168	1,18 %
strana domkářů a maloročníků (Kaderka)	69	0,49 %

Je zjevné, že pozice KSČ na Litovelsku byla oslabena (svou roli zde hrály i ekonomické a sociální momenty v této specificky zemědělské oblasti) i nepříznivou situací v prostějovském stranickém středisku, kde v polovině dvacátých let došlo k ostrým vnitrostranickým bojům s Hessovými ultralevičáky a praviceovou skupinou soustředěnou kolem prof. Kamenáře; v těchto podmínkách nemohlo prostějovské centrum pomáhat početně slabému litovelskému komunistickému hnutí, neboť samo nemělo dostatečný počet zkušených vedoucích pracovníků stranického aparátu.⁵⁰

Na počátku druhé poloviny dvacátých let nastala vlivem nejednotnosti ve vedení KSČ, jež byla důsledkem oportunistického pokřivení stranické linie (Jilkovo vedení), těžká situace i v komunistickém hnutí na Litovelsku, čehož využila buržoazie a znásobila obratem šikanování a perzekvování litovelských komu-



Litovel, okr. Olomouc: Bývalý hostinec na Střelnici (nyní budova KVMO), Dr. J. Smyčky 199, místo prvního veřejného vystoupení komunistů Litovelska v souvislosti s 1. májem 1927.

nistů. Buňka v Mekiskově továrně se rozpadla a její vedoucí Alois Satora přestal v hnutí pracovat, takže v Litovli zůstala jen závodní buňka v pivovaru, která vyvíjela činnost téměř v ilegalitě.³¹

Aktivita komunistického hnutí se přesunula na litovelský venkov, konkrétně do Střene a Lhoty u Nákla. První zprávy o politické činnosti střeňských komunistů pocházejí z roku 1922.³² Obětaví straničtí pracovníci, dělníci Vít a Jan Pluskalové a slévačský dělník a maloročník František Lón se svými syny dělníkem Josefem a studujícím Františkem se stali předními pracovníky komunistického hnutí na Litovelsku a zakládajícími členy střeňské vesnické buňky KSČ. Práce střeňské komunistické buňky se projevila i v průběhu střeňských obecních voleb v roce 1924, kdy bylo vlivem střeňských komunistů dosaženo jednotného postupu místních maloročníků při realizaci první pozemkové reformy.³³

V roce 1927 byl zvýšenou politickou aktivitou střeňské komunistické organizace ustaven nový obvodní výbor KSČ v Litovli.³⁴ Po ustavení okresního výboru KSČ pro soudní okres Litovel nastala nová fáze ve vývoji komunistického hnutí v litovelské oblasti, jež se vyznačovala zejména aktivizací střeňské komunistické organizace, která veřejně vystoupila se svým politickým programem na ustavující schůzi konané v neděli dopoledne 12. června 1927 v hostinci Josefa Žatky ve Střeni.³⁵ Programové prohlášení střeňských komunistů na této schůzi přednesl posluchač filozofie František Lón.³⁶ Usnesení schůze obsahovalo stanovení měsíčního členského příspěvku a odběru stranického tisku (Rudé právo, Stráž lidu) a jeho veřejné vyložení v Žatkově hostinci. Kromě toho střeňští komunisté odebírali časopis „Srp“ a pravidelně se scházeli každou první neděli v měsíci. V březnu 1928 ustavili místní skupinu Svazu proletářských bezvěrců v čele s Františkem Lónem starším.³⁷

Prvním veřejným politickým vystoupením komunistů Litovelska byly prvomájové oslavy v roce 1927; místní buňka KSČ v Litovli uspořádala tábor lidu v hostinci na Střelnici,³⁸ kterého se zúčastnilo na 200 osob. Účastníci prvomájového komunistického shromáždění odhlasovali rezoluci, v níž vyslovili souhlas s požadavky jednoty všeho pracujícího lidu proti zasahování imperialistů do vnitřních záležitostí SSSR a Číny³⁹ a proti daňové reformě ve prospěch majetných tříd. Rovněž vyslovili požadavek, aby novelizace zákona o sociálním pojištění byla upravena ve prospěch pracujícího lidu a postavili se proti odnětí volebního práva vojenským osobám. Účast školní mládeže na oslavách 1. máje byla vyhláškou litovelského okresního úřadu ze dne 25. 4. 1927 zakázána⁴⁰.

Rok 1927 představoval významný mezník v aktivizaci komunistického hnutí na Litovelsku; v jeho dalším průběhu vystoupili litovelští komunisté poprvé se svým volebním programem na schůzích a shromážděních před volbami do městského zastupitelstva v Litovli, které se konaly dne 16. října 1927. Komunistická strana Československa šla do litovelských obecních voleb s kandidátní listinou č. 3 a jejími kandidáty byli zedník František Kubát, holič Antonín Kubín, šofér Ferdinand Kaderka, topič Rudolf Petrželka, koželuh Josef Schneider a stolář Josef Volek. Volby zajišťovala místní volební komise složená z osmi přisedících a osmi náhradníků; přisedícím za KSČ byl fasádník Antonín Grulich a náhradníkem dělník František Zapletal⁴¹. Litovelských obecních voleb se v roce 1927 zúčastnilo celkem 2489 voličů; z toho počtu bylo odevzdáno 7 hlasů neplatných. Přehled počtu hlasů odevzdaných voliči pro kandidáty jednotlivých politických stran a počet získaných mandátů podává následující tabulka:⁴²

Národní politické strany	Počet odvzd. hl.	poč. mand.
národní strana práce	242	3
soc. demokraté	371	5
KSČ	137	1
nár. demokraté	191	2
nár. socialisté	113	1

agrárníci	128	2
živnostníci	328	4
lidovci	630	8
Deutsche Wahlpartei	342	4

Členem městského zastupitelstva v Litovli se stal komunista František Kubát;⁴³ bylo to poprvé, kdy zasedl člen KSČ v orgánu litovelské samosprávy.

Dne 1. dubna se v Litovli konala na Střelnici obvodní konference KSČ, které se zúčastnil za KV KSČ poslanec Augustin Vrtaník. Členská základna na Litovelsku početně zesílila, což se projevilo i ve volbách do zemských a okresních zastupitelstev v roce 1928.⁴⁴ O zvýšené politické aktivitě KSČ na Litovelsku svědčí i další archívní dokumenty; zpráva o průběhu tábora lidu pořádaného komunisty v Litovli při oslavách 1. máje 1928⁴⁵ a relace okresního četnického velitelství v Litovli o rozšiřování agitačních brožur KSČ v okresním městě.⁴⁶

Vnitrostranická krize v období před pátým sjezdem KSČ se projevila i na Litovelsku. V parlamentních volbách v roce 1929 došlo sice k poklesu počtu hlasů odevzdaných pro KSČ (viz. tab.), avšak počátkem třicátých let probíhal boj již ve znamení dalšího postupu komunistického hnutí.

	1928		1929	
Voličů			14 368	
lidová strana	4416	33,49 %	4488	31,24 %
agrární strana	3130	23,74 %	3529	24,56 %
sociální demokracie	2510	19,03 %	3387	23,57 %
živnost. obchod. strana	945	7,17 %	1069	7,44 %
národní socialisté	736	5,58 %	710	4,94 %
komunisté	555	4,21 %	332	2,21 %
národní demokracie	301	2,26 %	349	2,43 %
německý volební svaz	266	2,02 %	—	—
němečtí nacionalisté	—	—	235	1,64 %

Krize v KSČ a neúspěch akce Rudého dne⁴⁷ vyvolal v řadách členů strany vlnu nespokojenosti; ve funkcionářském aktivu se začala vytvářet opozice proti Jilkovu oportunistickému vedení, které bylo definitivně poraženo na V. sjezdu KSČ, konaném ve dnech 18.—23. února 1929.

Po pátém sjezdu strany došlo k vzestupnému období politické aktivity komunistů na Litovelsku a zejména v samotném okresním městě, kde v roce 1930 bylo již padesát organizovaných členů strany.⁴⁸ Kladný vliv na tento vývoj měla bezesporu i okolnost, že v roce 1931 bylo přesunuto sídlo KV KSČ⁴⁹ z Přerova do Olomouce. Na Litovelsku vznikaly na počátku třicátých let nové vesnické buňky KSČ v Chořelících a v Mezicích.⁵⁰

Je zřejmé, že komunisté na Litovelsku se už od samotných počátků své organizované činnosti střetávali s nenávisť a opovržením maloměšťáků a se systematickou perzekucí bezpečnostního aparátu předmnichovské republiky. I přes tyto těžkosti, které byly znásobeny skutečností, že na litovelském politickém okrese neexistovaly velké průmyslové podniky s větší koncentrací proletariátu a že šlo převážně o ryze zemědělskou oblast, začalo komunistické hnutí v tomto regionu ve druhé polovině dvacátých let organizačně a ideologicky sílit.

(Recenzoval Frant. Lón)

Poznámky:

¹ V roce 1909 byl soudní okres Uničov připojen k politickému okresu Šternberk; viz o tom blíže Historický místopis Moravy a Slezska v letech 1848—1960, svazek III., Ostrava 1972, s. 129.

² Podobný charakter měla i oblast Uničovska.

³ O jeho vývoji viz publikaci Bohumil Vaňák, Sto let výroby bílého zlata v Litovli. Litovel 1971.

⁴ Blížeji podrobnosti o jeho vzniku uvádí tištěná zpráva o 75leté činnosti závodu 1893—1968. Vyd. Severomoravské pivovary, n. p., — pivovar Litovel, Litovel 1968.

⁵ V roce 1927 na jeho místě vznikla továrna na výrobu čokolády a kanditů akciové společnosti „Libo“; dnes je součástí objektu n. p. Tesla Litovel.

⁶ Založeno v roce 1875, dnes součást objektu n. p. Papcel Litovel.

⁷ Informace o celé řadě menších podniků a výroben uvádí III. svazek Historického místopisu Moravy a Slezska v letech 1848—1960, Ostrava 1972, respektive práce Jindřicha Schulze a Jaroslava Lošťáka, Historický místopis okresu Litovel, Olomouc 1977.

⁸ Přehled dějin KSČ; Praha 1978.

⁹ Trapl, Miloš: Dělnické hnutí a politika KSČ na Litovelsku ve dvacátých letech. In: 50 let bojů KSČ za socialismus v Severomoravském kraji. Sv. 2. — Olomoucko. Ostrava 1971, s. 75.

¹⁰ Založena 1869; o rok později vznikla městská spořitelna, která byla do konce století v německých rukou — srov. v publikaci Šedesát let městské spořitelny v Litovli. Litovel 1930.

¹¹ Trapl, Miloš: Dělnické hnutí a politika KSČ na Litovelsku, etc. s. 76.

¹² Selská stráž ze dne 30. 11. 1905.

¹³ Trapl, Miloš: 28. říjen 1918 a Litovel. In: Střední morava, č. 2. Olomouc 1968.

¹⁴ Dějiny KSČ. Praha 1968, s. 24.

¹⁵ Trapl, Miloš: Dělnické hnutí a politika KSČ na Litovelsku, etc. s. 78.

¹⁶ Tamt., str. 79.

¹⁷ Tamtéž.

¹⁸ Příkryl, Josef: Z historie československo-sovětských vztahů v Severomoravském kraji. Olomouc 1977, s. 23 a s. 33.

¹⁹ Hlavní sjezdový referát o základních problémech strategie a taktiky revoluční proletářské strany v Československu přednesl Bohumír Šmeral. Na sjezd nepřišli pravicoví členové vedení strany. Levice na sjezdu převzala vedení a ustavila se jako samostatná strana s názvem Československá sociálně-demokratická strana dělnická (levice).

²⁰ Trapl, Miloš: Dělnické hnutí a politika KSČ na Litovelsku, etc., s. 79.

²¹ OA Olomouc, prac. Litovel, OÚ Litovel, pres. spisy, č. j. 162/1920 ze září téhož roku: srov. též přílohu č. 1.

²² OA Olomouc, prac. Litovel, OÚ Litovel, pres. spisy, č. j. 308/1921.

²³ Svědčí o tom četnická relace stanice Přemyslovice z prosince 1921 oznamující vylepování letáků a agitačních plakátů v obci. OA Olomouc, prac. Litovel, OÚ Litovel, pres. spisy, č. j. 78/1922.

²⁴ Trapl, M. uvádí ve své práci Dělnické hnutí a politika KSČ na Litovelsku etc., jako materiál informující o založení organizace KSČ ve Střeni, spisy sig. B 40, zprávy I — K pres., spisy z roku 1922, uloženy ve Státním oblastním archivu v Brně.

²⁵ OA Olomouc, prac. Litovel, OÚ Litovel, pres. spisy, č. j. 207/1922.

²⁶ Spurný, František: Vznik „Stráže lidu“ a její první boj. In: Z dějin Stráže lidu. Olomouc 1960, s. 37. Srovnej též studii Miloše Trapla a Josefa Špičáka; „Stráž lidu“ v letech 1924—1929. V témže sborníku, s. 57.

²⁷ Jde o univ. prof. PhDr. Františka Lóna.

²⁸ OA Olomouc, prac. Litovel, OÚ Litovel, pres. spisy, č. j. 188/1923.

²⁹ Trapl, Miloš: Dělnické hnutí a politika KSČ na Litovelsku, etc., s. 80.

³⁰ Tamtéž.

³¹ Stráž lidu, obdeník OV KSČ a ONV v Olomouci, roč. 1971, viz. článek v č. 81 ze dne 13. 7. 1971. Srovnej též práci M. Trapla Dělnické hnutí a politika KSČ na Litovelsku, etc., s. 81.

³² Trapl, Miloš: Dělnické hnutí a politika KSČ na Litovelsku, etc. s. 81.

³³ OA Olomouc, prac. Litovel, OÚ Litovel, pres. spisy, č. j. 77/1924. Srovnej též publikaci František Lón, učitel-komunista. Osobní vzpomínka. Přerov 1977.

³⁴ OA Olomouc, prac. Litovel, protokoly schůzí vesnické buňky KSČ ve Střeni z let 1927 až 1928, zápis se schůze konané dne 12. 6. 1927.

³⁵ OA Olomouc, prac. Litovel, protokoly schůzí vesnické buňky KSČ ve Střeni — zápis z této schůze.

³⁶ OA Olomouc, prac. Litovel, OÚ Litovel, pres. spisy, č. j. 308/1921.

³⁷ OA Olomouc, prac. Litovel, protokoly schůzí vesnické buňky KSČ ve Střeni 1927—1928, zápis ze schůze konané dne 24. 3. 1928.

³⁸ Dnes budova litovelského muzea, ulice Boženy Němcové č. 199.

³⁹ Kontrarevoluční převrat provedený Čankajškem 12. 4. 1927, jemuž padly za obět tisíce čínských komunistů, odborářů a revolučních demokratů. Srovnej: ABC světových dějin, Praha 1967, s. 821 n.

⁴⁰ OA Olomouc, prac. Litovel, OÚ Litovel, pres. spisy, č. j. 43/1927.

⁴¹ OA Olomouc, prac. Litovel, OÚ Litovel, spisy, č. j. 28764/1926.

⁴² Litovelský kraj, č. 39, ze dne 21. 10. 1927.

⁴³ Městský národní výbor v Litovli, kronika města Litovle, sv. I. z let 1923—1928.

⁴⁴ Trapl, Miloš: Dělnické hnutí a politika KSČ na Litovelsku, etc., s. 81.

⁴⁵ OA Olomouc, prac. Litovel, OÚ Litovel, pres. spisy, č. j. 68/1928.

⁴⁶ OA Olomouc, prac. Litovel, OÚ Litovel, pres. spisy, č. j. 207/1928.

⁴⁷ Přehled dějin KSČ, Praha 1978.

⁴⁸ OA Olomouc, prac. Litovel, OÚ Litovel, pres. spisy, č. j. 83/1933.

⁴⁹ Tehdejšího XI. kraje KSČ.

⁵⁰ OA Olomouc, prac. Litovel, OÚ Litovel, pres. spisy, č. j. 126/1932 a pres. spisy, č. j. 165/1933.

NA OKRAJ PŘÍPRAV ANALYTICKÉ BIBLIOGRAFIE ZPRÁV KVMO

První české muzeum na Moravě bylo založeno v Olomouci v roce 1883. Tato instituce si mimo vybudování sbírek přírodovědných a historických vytkla za úkol zřídit i knihovnu a vydávat muzejní časopis. Prvním sešitem, vydaným v lednu 1884 pod názvem Časopis Vlasteneckého spolku muzejního v Olomouci (ČVSMO), uvedlo olomoucké muzeum vedle pražského Národního muzea samostatné české muzejní periodikum, jež bylo téměř šest desetiletí mluvčím předních odborníků v nejrozmanitějších vědních oborech. Časopis vycházel do roku 1950 (v době světových válek ovšem s přestávkami, a to v letech 1915—1920 a 1942—1945). Za toto období bylo vydáno 59 ročníků o 218 sešitech. Účast odborníků a věcná struktura obsahu tohoto časopisu je zřejmá ze soupisů autorů a heslových katalogů, jež byly připojeny k ročníkům 21 (1904), 41 (1929) a 59 (1950).

V souvislosti s reorganizací vědeckého a vlastivědného tisku v našem státě v roce 1950 (podle výnosů ministerstva informací a osvěty č.j. 72. 779/II — 50 T.O. z 10. března 1950 a č.j. 73. 156 — II/50/T.O. z 25. března 1950) přestal ČVSMO vycházet. Dne 20. listopadu následujícího roku se účastníci mimořádné valné schůze usnesli rozpustit Vlastenecký spolek muzejní v Olomouci a odevzdat veškeré muzejní sbírky, zařízení a peněžní majetek Krajskému muzeu v Olomouci.

Náhradou ČVSMO se staly mimo dvou řad sborníků Zprávy KVMO. Tento časopis podléhal různým reorganizacím a změnil několikrát svého vydavatele, název, obsahovou náplň i formu, ale vždy se těšil velké oblibě.

Přestože ve Zprávách KVMO jsou uváděny obsahy vyšlých čísel (v č. 67, 75, 80, 92, 100, 150, 204), stále naléhavěji vystupovala potřeba vypracovat věcný rozpis článků tohoto časopisu. Užitečnost věcných rozpisů vlastivědných publikací je všeobecně uznávána a mnoho jich bylo již zpracováno. Kromě zmíněných heslových katalogů ČVSMO je to např. Rejstřík Slezského sborníku J. Ficka a B. Sobotíka z r. 1954, Bibliografický rejstřík Vlastivědného věstníku moravského A. Vaňka z r. 1956, Bibliografický rejstřík Sborníků vlastivědného muzea v Olomouci K. Ditrichové z r. 1967, Analytický rozpis periodického sborníku Krajského muzea v Hradci Králové J. Maliny z r. 1978 aj.

Bylo proto ujednáno vydat k stému výročí založení prvního českého muzea v Olomouci Analytickou bibliografii článků Zpráv KVMO čísel 1 — 200. Pracnost takového úkolu je těžko představitelná. Stejnou zkušenost získal i realizátor podobného úkolu J. Skutil, který zpracoval rozpis Zpráv za léta 1951—1956: „Uspořádati pro tyto Zprávy detailního ukazatele nebo praktický rejstřík bylo dosti obtížné a provést místní nebo věcný rejstřík ukázalo se z technických důvodů nemožné.“ (Zprávy KVM č. 67, s. 143.) Neméně náročná je i odborná stránka úkolu. Tematický profil Zpráv KVMO je široký, a tak značné obtíže, kromě vlastní klasifikace jednotlivých článků, způsobila i volba klasifikační soustavy, podle které byla zpracována systematická část bibliografie. Podrobná a všeobecně uznávaná klasifikace věd a odvětví národního hospodářství v současné době neexistuje. Nejstarší knihovnické systematické klasifikace, tj. Mezinárodního desetinného třídění, se zpravidla v bibliografiích nepoužívá, neboť je zpracována na základě filozofie Francise Bacona z přelomu 16. a 17. století. Nejnovější klasifikační schéma Rubrikátor MSVTI se naopak prezentuje jako klasifikace pragmatická, což vyplývá z jeho funkce propojovacího jazyka. Členění rubrikátoru je hrubé, pro účely retrospektivní bibliografie nepostačující. Vypracování vlastního klasifikačního schématu není zřejmě práce vděčná, a tak z do-

stupných klasifikací, sejevila jako nejvýhodnější sovětská Knihovnicko-bibliografická klasifikace (KBK).

Tato klasifikace je výsledkem úsilí kolektivu sovětských knihovníků, teoretiků i praktiků, a odborníků v jednotlivých vědních oborech, nahradit univerzální desetinnou klasifikací (MDT), dosud používanou v úpravách sovětských knihovníků L. N. Tropovského (1885—1944) a Z. N. Ambarcumjana (1903—1970), a vytvořit na základě marxisticko-leninské filozofie jednotnou knihovnicko-bibliografickou klasifikaci pro budování katalogů, organizaci knihovních fondů i zpracování bibliografií.

První vydání bylo zveřejněno v letech 1960—1968 jako verze pro vědecké knihovny v 25 dílech (30 svazcích). V letech 1970—1972 vyšla zkrácená verze pro vědecké knihovny v pěti dílech (šesti svazcích), ke které byl v r. 1975 vydán souhrnný předmětový rejstřík. V r. 1977 vyšla jednosvazková verze pro lidové knihovny.¹ Všechny verze jsou zpracovány na jednotném metodologickém a vědeckém principu. Poslední verze se však formálně liší od předchozích tím, že používá numerické notace, kdežto první dvě užívají notace smíšené, v níž prvním znakem je písmeno ruské abecedy a dalšími znaky jsou číslice. Slovenská verze² byla vydána v r. 1977 a používá notace smíšené; prvním znakem je písmeno latinské abecedy. V r. 1980 začala vycházet verze pro oblastní knihovny a připravuje se i vydání vlastivědné verze („krajevedčeskij variant“).³

Na základ knihovnicko-bibliografické klasifikace byla vzata marxisticko-leninská klasifikace věd, vycházející z forem pohybu hmoty od jednoduchého k složitému.

Svět a vědomosti o něm byly nejprve rozděleny do tří skupin:

Příroda a vědy o přírodě
Společnost a vědy o společnosti
Myšlení a vědy o myšlení

Poté byla vyčleněna skupina užitých věd — technika, zemědělství a zdravotnictví. Z hlediska ideově výchovného, politického i praktického zaujímá v KBK samostatné postavení vědecká ideologie marxismus-leninismus. Téhož postavení se dostalo literatuře univerzálního obsahu (encyklopedie, naučné slovníky atd.), která hranice jednotlivých cyklů věd přesahuje. Výsledkem těchto úvah je tato fáze rozkladu:

Marxismus-leninismus
Příroda a vědy o přírodě
Technika. Zemědělství. Zdravotnictví
Společnost a vědy o společnosti
Myšlení a vědy o myšlení
Literatura univerzálního obsahu

Základní klasifikace byla ukončena vyčleněním jednotlivých skupin uvnitř věd přírodních, užitých a společenských (viz tabulka). V levé části tabulky základní klasifikace je numerická notace tabulek pro lidové knihovny, v pravé části pak první, abecední, znak notace tabulek pro vědecké knihovny.

1	Marxismus-leninismus	A
2	Přírodní vědy	—
20	Přírodní vědy všeobecně	B
22	Fyzikálně matematické vědy	V
24	Chemické vědy	G
26	Vědy o Zemi	D
28	Biologické vědy	JE
3	Technika. Technické vědy	Ž/O
4	Zemědělství a lesnictví	P
5	Zdravotnictví. Lékařské vědy	R

- 6/8 Společenské a humanitní vědy
 60 Společenské vědy všeobecně
 63 Historie. Historické vědy
 65 Ekonomika. Ekonomické vědy
 66 Politika. Politické vědy
 67 Stát a právo
 68 Vojenská věda. Vojenství
 71/79 Kultura. Věda. Osvěta
 80/84 Filologické vědy
 85 Umění
 86 Ateismus. Náboženství
 87 Filozofické vědy (logika, etika, estetika)
 88 Psychologie
 9 Literatura univerzálního obsahu

—
S
T
U
F
CH
C
Č
Š
ŠČ
E
JU
JU
JA

Klasifikace je uvedena marxismem-leninismem jako vědou o obecných zákonech vývoje přírody, společnosti a lidského myšlení, metodou poznávání a revolučního přetváření skutečnosti.

Posloupnost řazení přírodních věd odpovídá principu přechodu od prostého k složitému, od neorganického k organickému.

Užité vědy jsou pojátkem mezi vědami přírodními a společenskými. Jsou řazeny podle stejných zásad jako vědy přírodní, v posloupnosti podle principu přechodu od prostého k složitému, od využití zákonů neorganického světa k využití zákonů rostlinných a živočišných organismů, až ke zkoumání člověka.

Společenské vědy, zkoumající sociální formu pohybu hmoty, jsou uspořádány na základě marxisticko-leninského učení o základně a nadstavbě.

Dělení uzavírá literatura univerzálního obsahu.

Podrobnější výklad o principech členění KBK může čtenář najít v jednotlivých verzích klasifikace, v češtině např. v práci B. Kováře.⁴

Kromě základních tabulek obsahuje KBK i tabulky pomocné: tabulku obecného typového dělení, tabulku teritoriálního typového dělení a tabulky speciálních typových dělení. V KBK je rozpracována i chronologická periodizace.

Na základě struktury a četnosti článků ve Zprávách KVMO jsme pro systematickou část bibliografie zvolili následující klasifikační schéma:

2	Přírodní vědy	28.5	Botanika
20.1	Člověk a životní prostředí. Ochrana přírody všeob.	28.53	Ontogeneze rostlin
		28.57	Biofyzika, biochemie a fyziologie rostlin
22.6	Astronomie		Ekologie a geografie rostlin
26	Vědy o Zemi	28.58	Ochrana rostlin
26.2	Geofyzikální vědy	28.588	Speciální botanika
26.21	Geofyzika	28.59	Houby
26.22	Hydrologie	28.591.4	Mechorosty
26.23	Meteorologie. Klimatologie	28.592.1	Cévnaté
26.3	Geologické vědy	28.592.2/9	Zoologie
26.301	Geologie. Regionální geologie	28.6	Zoogeografie
		28.685	Bezobratlovci
26.302	Geochemie	28.691	Členovci
26.303	Mineralogie	28.691.8	Hmyz
26.304	Petrografie	28.691.89	Obratlovci
26.326	Hydrogeologie	28.693.3	Ryby
26.8	Geografické vědy	28.693.32	Ptáci
26.823	Geomorfologie	28.693.35	Savci
26.89	Geografie. Vlastivěda	28.693.36	Antropologie
28.	Biologické vědy	28.7	Technika
28.1	Paleontologie	3	

4	Zemědělství a lesnictví		— Středověk
41	Rostlinná výroba	63.5	Etnografie
42.14	Léčivé rostliny	65	Ekonomické vědy
43	Lesnictví. Dendrologie	65.9	Dějiny jednotlivých odvětví národního hospodářství
47	Lov		Politika
48	Veterinární lékařství	66	KSČ
5	Zdravotnictví. Lékařské vě- dy	66.61 66.72	Dělnické hnutí
6/8	Společenské a humanitní vě- dy	68 72	Vojenská věda
63.2	Pomocné vědy historické		Věda. Vědeckovýzkumné práce
63.214	Genealogie	74	Školství
63.215	Heraldika. Emblematika	75	Tělovýchova a sport
63.216	Diplomatika	76	Tisk a rozhlas
63.218	Historická geografie	78	Knihovnictví
63.221	Numismatika	79.1	Muzejnictví
63.227	Chronologie	79.10	Teorie a metodika
63.229	Epigrafika	79.112	Expozice
63.3	Historie	79.113	Muzeum a veřejnost
	Světové dějiny	79.114	Muzejní fondy
	Československo	79.119	Muzejní budovy a zařízení
	— Feudalismus	79.13	Historie muzejnictví
	— Vznik, rozvoj a roz- květ feudalismu	79.14	Organizace muzejnictví
	— Husitské revoluční hnu- tí	79.17	Výstavy. Výstavnictví
	— Nástup reakce, protire- formace, doba pobělo- horská, druhé nevol- nictví	79.18 79.3	Sbírky. Věda o sbírkách
	— Národní obrození	80	Archívy. Archivnictví
	— Kapitalismus	81.1	Jazykověda
	— Období 1848—1918	82	Dialektologie a dialektogra- fie
	— Období obecné krize kapitalismu	83	Folklor
	— Doba první republiky	85	Literatura
	— Doba okupace	85.101	Umění
	— Období národně demokra- tické revoluce a budo- vání socialismu	85.103 85.11	Památková péče
	— Období národně demo- kratické revoluce a je- jího upevňování	85.118	Výtvarné umění všeobecně
	— Období socialistické vý- stavby	85.118.7 85.12	Architektura
	— Historie podniků	85.13	Urbanismus
63.4	Archeologie	85.14	Zeleň v sídlištích
	— Doba kamenná	85.144	Dekoratивní a užité umění.
	— Doba bronzová	85.15	Umělecká řemesla
	— Doba železná	85.2 85.245	Sochařství
		85.4	Malířství
		85.5	Sgrafito
		86	Grafika
		9	Hudba
			Hudební nástroje
			Divadlo
			Filmové umění
			Ateismus. Náboženství
			Univerzální

Kromě systematické části bude Analytická bibliografie Zpráv KVMO obsahovat rejstřík autorský, biografický a zeměpisný, jakož i historický úvod. V biografickém rejstříku budou odkazy na články, v nichž určitá osobnost je osou hlavního, popř. vedlejšího tématu článku. Pokud je uvedeno datum narození, případně úmrtí příslušné osoby, jsou údaje připojeny k jménu. Pro tvorbu zeměpis-

ného hesla nebylo použito zásady nejužšího pojmu, nýbrž byla vypracována ra-
jonizace území podle teritoriálního profilu článků Zpráv.

Doufáme, že takto zpracovaná Analytická bibliografie Zpráv KVMO bude plat-
ným pomocníkem uživatelů tohoto časopisu.

P o z n á m k y:

¹ Bibliotečno — bibliografičeskaja klassifikacija. Tablicy dlja massovyh bibliotek. Moskva, Kniga 1977.

² Vančeková, K. — Brteková, L.: Knihovnicko-bibliografické triedenie. Bratislava, UK 1977.

³ Aržanaja, G. I. — Chandžjan, I. G.: Problémy vývoje sovětského knihovnicko-
bibliografického třídění. In: Selekčný jazyk ako nástroj indexovania a vyhľadávania informácií
v oblasti knihovníctva. Bratislava, UK 1980, s. 115.

⁴ Kovář, Blahoslav: Současný stav a vývojové tendence věcného pořádní informací a se-
lekčních jazyků. Sv. 1. Praha, ÚVTEI 1980.

Резюме

Заметки о подготовке «Аналитической библиографии Сообщений краеведческого музея г. Оломоуц»

В 1983 году исполнится 100 лет со дня учреждения первого чешского музея
в городе Оломоуц. К этому времени подготовят «Аналитическую библиогра-
фию» статей по «Сообщениям областного краеведческого музея г. Оломоуц»
(№ 1—200). В настоящей статье приведена классификационная схема, применен-
ная в систематической части библиографии и составленная на основе советской
библиотечно-библиографической классификации. Приводятся в сжатом виде
и принципы классификации. В состав библиографии входят помимо системати-
ческой части и авторский, именной и географический указатели.

Vítězslav Kollmann

K BUDOVÁNÍ PAMÁTNÍKU HANÁCKÉHO PÍSEMŇICTVÍ VE VSMO

Sbírka archiválií z činnosti VSMO obsahuje řadu zajímavých materiálů dokla-
dujících úsilí tohoto prvního českého muzea na Moravě o vybudování regionální
knihovny a památníku hanáckého písemnictví.¹ Podnět k založení hanácké regio-
nální knihovny ve VSMO dal dr. Jan Springer, jemuž byla svěřena funkce spol-
kového knihovníka v r. 1940.² Akce začala pod patronací Národní matice v Olo-
mouci na jaře téhož roku. Koncepte směřovala k vytvoření dokumentačního pro-
tějšku k národopisným sbírkám z Hané, uloženým v muzeu VSMO. V rámci celé
této sběrné akce byli vyzváni ke spolupráci jak hanáčtí spisovatelé, tak osvěto-
vé, vědecké a hospodářské korporace, jimž VSMO zaslalo dopis, který v plném
znění otiskujeme:

Vážený pane, jako nejužnamnější kulturně historické středisko Hané i širší naší moravské oblasti, jako nejstarší české muzeum na Moravě, vyvíjející své důležité poslání už téměř plných 60 let podnikáme kroky, abychom ve své muzejní (nikoliv půjčovní) knihovně, v archivu a ve sbírkách soustředili a vybudovali pokud možná nejúplněji a nejprehledněji dokonalé památníky na spisovatele, básníky, umělce a jiné významné osobnosti našeho kraje. Směřujeme tím cíl důležitý z hlediska vědeckého, neboť chceme zajistiti — a mnohdy i zachrániti — v jednom místě významný materiál, který by potom mohl plně sloužiti vědeckému literárnímu bádání a tvořil o každém literárním jednotlivci důstojný a výrazný památník. Tento památník by byl v museu navždy odborně zabezpečen a umožnil by nám čas od času uspořádati významné přehledné speciální výstavy o kulturním krajevém úsilí a jeho podílu na celonárodní kultuře.

Tento vzácný materiál, jsa rozptýlen, je většinou odbornému bádání nepřístupný, často se ztrácí a vezme za své. Z těchto důvodů se osmělujeme, vážený pane, poprositi i Vás, abyste nám ráčil věnovati nebo aspoň pro budoucnost zajistil nám po výtisku z celého Vašeho dosud vydaného díla, překladů, rukopisy, náčrtý, korespondence, výstřižky z novin a kritiky, fotografie, štočky a všechny jiné obdobné památky ideální hodnoty, které nám umožní zříditi monumentální obraz kraje práce, a Vám — jako jednomu z mnoha tvořivých článků — zajistí ve vývojovém obraze duchového růstu naší oblasti i pro budoucí časy trvalou paměť.

Očekávájice, že s laskavým porozuměním vyjdete vstříc našemu snažení, zůstáváme v hluboké úctě oddaní

za Vlastenecký spolek musejní v Olomouci

Rostislav Bartoča
jednatel

Ing. Jos. Kštr
předseda

Rud. Podivínský
pokladník

Snahou VSMO bylo vytvořit přehled veškeré literární produkce v našem regionu a postupně pak vybudovat centrum literárního regionálního bádání. Publicistický, rukopisný a jiný materiál se měl soustředit v knihovně VSMO a jeho muzejním archivu. Sběr se prováděl zejména dary, případně koupí. Autoři zasílali jak své vytištěné práce, tak rukopisy, pohlednice, fotografie a další dokumentační materiál. Myšlenka vybudovat památník se setkávala se stále širší podporou. Tak např. Božena Mrštíková v dopise z 28. 2. 1941 VSMO napsala: „Jsem velmi ráda, že věci mně milé a drahé, budou moci být pěkně a bezpečně uloženy ve Vašem krásném muzeu“.³ Z významných spolupracovníků dr. Springera uvedme alespoň známého olomouckého kniháře a písmáka Karla Slavíčka.⁴ Již v průběhu války, kdy činnost VSMO byla značně omezena, došlo k vytvoření knihovny hanáckých autorů, jejíž knihovní fond obsahoval 1600 svazků, což podle zprávy knihovníka zahrnovalo cca 60 % literatury z celé sběrné oblasti.⁵

Dr. Jan Springer začal rovněž zpracovávat autorský katalog hanáckých spisovatelů, členěný na autory beletristické a naučné literatury. Tento podklad měl sloužit k vytvoření literární mapy Hané. V r. 1943 se připravovala první velká výstava knih hanáckých autorů, která měla být doplněna názornými mapami s vyznačenými rodišti hanáckých spisovatelů, a to v retrospektivě od 16. století. Kvantum informací o budování knihovny, uložených v novinářském archivu VSMO, dokladuje úsilí o soustředění hanáckého písemnictví v těžké době nacistické okupace Československa.⁶

Po osvobození ČSR se úsilí zříditi památník hanáckého písemnictví ve VSMO dále rozvíjelo. Požadavek vybudovat síň hanáckého duchovního života s instalovanými díly významných autorů, ukázkami rukopisů, korespondence, fotografií apod., předložený dr. Janem Springerem výborové schůzi VSMO dne 4. 7. 1945, byl jednohlasně schválen.⁷ Springerův soupis hanáckých autorů vyšel knižně jako rozšířený otisk Časopisu VSMO v r. 1946 pod názvem „Co dala Haná české

literatuře.⁸ Z významných dříve vydaných prací, z nichž autor čerpal, uvedme např. fundované dílo Bedřicha Slavíka s názvem Hanácké písemnictví.⁹

Po vytvoření KVMO v r. 1951, které převzalo sbírky muzea VSMO, byla knihovna hanácké literatury zpřístupněna ve studovně muzea, kde sloužila široké veřejnosti, zejména vědeckým pracovníkům a studentům UP. Nyní tvoří součást knihovního fondu knihovny KVMO. Obsáhlá sbírka hanácké literatury je uložena rovněž v regionálním oddělení Okresní knihovny v Olomouci. Orientaci ve vyčleněném fondu v počtu cca 3000 knihovních jednotek usnadňuje autorský katalog. K základnímu seznámení s beletristickými díly o našem regionu slouží bibliografická pomůcka *Beletristický obraz minulosti města Olomouce a okresu Olomouc* vydaná SVK v Olomouci v r. 1980.¹⁰

P o z n á m k y:

¹ Fond VSMO, hanáčtí autoři, karton 7.

² Tuto funkci převzal po O. F. Bablerovi.

³ Fond VSMO, hanáčtí autoři, karton 7.

⁴ Písemná pozůstalost Karla Slavíčka je uložena v literárním archivu KVMO.

⁵ Srov.: Zápis 134 o výborové schůzi VSMO dne 4. července 1945. In: *Knihy zápisů o schůzích Vlasteneckého spolku musejního v Olomouci 1938—1945*, sg. VSMO 6.

⁶ Např.: *Pozoruhodná akce Vlasteneckého muzea v Olomouci. Památník hanáckých spisovatelů. České slovo* z 11. 3. 1941, Kl.: *Hanácká regionální knihovna v Olomouci. Národní politika* z 14. 3. 1942 aj.

⁷ Srov.: Zápis 134 o výborové schůzi VSMO dne 4. července 1945. In: *Knihy zápisů o schůzích Vlasteneckého spolku musejního v Olomouci 1938—1945*, sg. VSMO 6.

⁸ Springer, Jan: *Co dala Haná české literatuře*. Olomouc, Národní jednota pro východní Moravu 1947. 55 s.

⁹ Slavík, Bedřich: *Hanácké písemnictví*. Olomouc, Promberger 1940. 271 s.

¹⁰ *Beletristický obraz minulosti města Olomouce a okresu Olomouc. Výběrová bibliografie s anotacemi*. Sest. PhDr. Antonín P ř í c h y s t a l. Olomouc, SVK 1980. 35 s.

Jaroslav Dopita — Václav Burian

NUMISMATICKÉ A FALERISTICKÉ PAMÁTKY NA STŘELECKOU SEZÓNU ROKU 1908

Rok 1908 byl neobyčejně bohatý na střelecké soutěže, neboť podnětem ke zvýšené aktivitě v organizování těchto slavností bylo především šedesáté jubileum vlády císaře Františka Josefa I. Mimo pravidelné královské střelby, každoročně pořádané městskými střeleckými spolky, se uskutečnilo v tomto roce více slavnostních střeleckých akcí, na něž se dochovaly numismatické a faleristické památky. Konaly se např. 6. moravské svazové střelby v Mohelnici 6.—10. června,¹ střelecké závody ve Vídni 28. června—7. července,² otevření budovy střelnice v Krnově 16.—28. srpna,³ armádní střelecké závody v Brücku nad Litavou v Rakousku.⁴ Tento výčet, zahrnující pouze oblast bývalého Rakousko-Uherska je možno ještě doplnit o stříbrnou jednostrannou plaketu ze slavnostních střelb, konaných na soukromé střelnici v lázních Dolní Lipová. Tato ražba není uvedena v citovaném Katalogu střeleckých medailí. Plaketa je podélného tvaru o rozměrech 56×35 mm včetně ouška. V horní části se nachází portrét Františka Josefa I. mezi dvěma ratolestmi, pod ním zářící hvězda mezi letopočty 1848 a 1908. V dolní polovině je šestiřádkový nápis: KAISER JUBILÄUMS / SCHIESSEN 1908 /

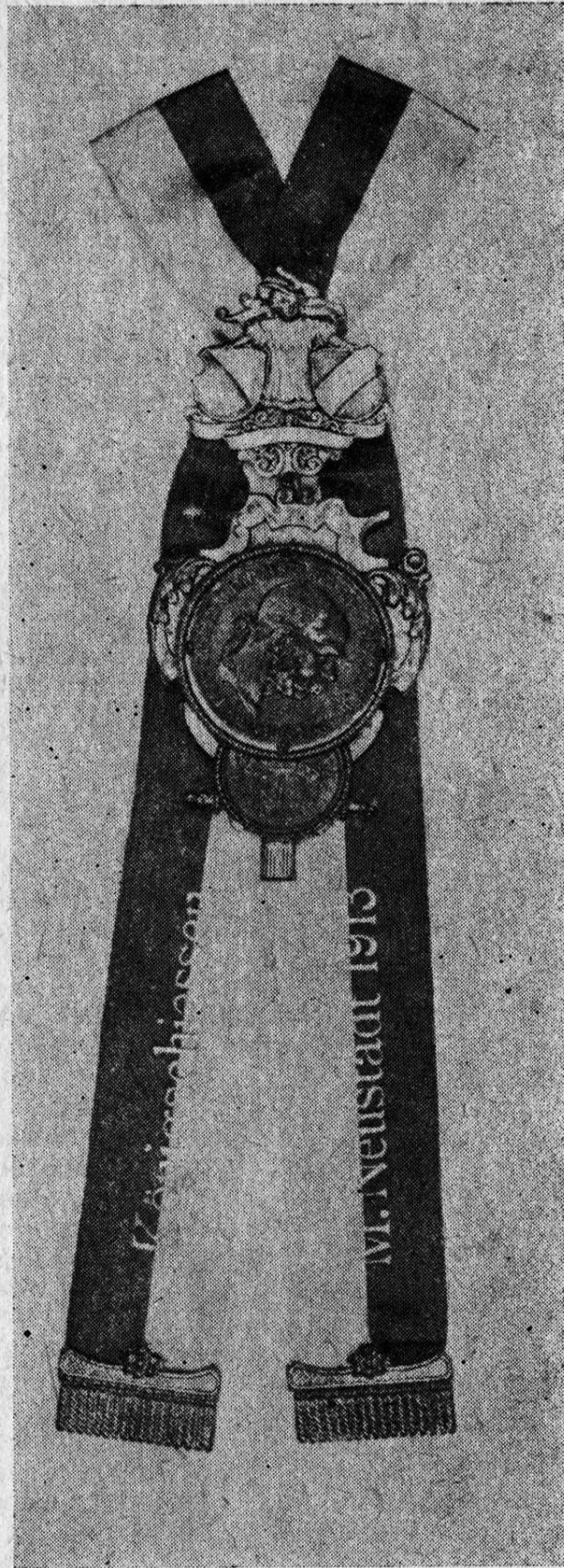
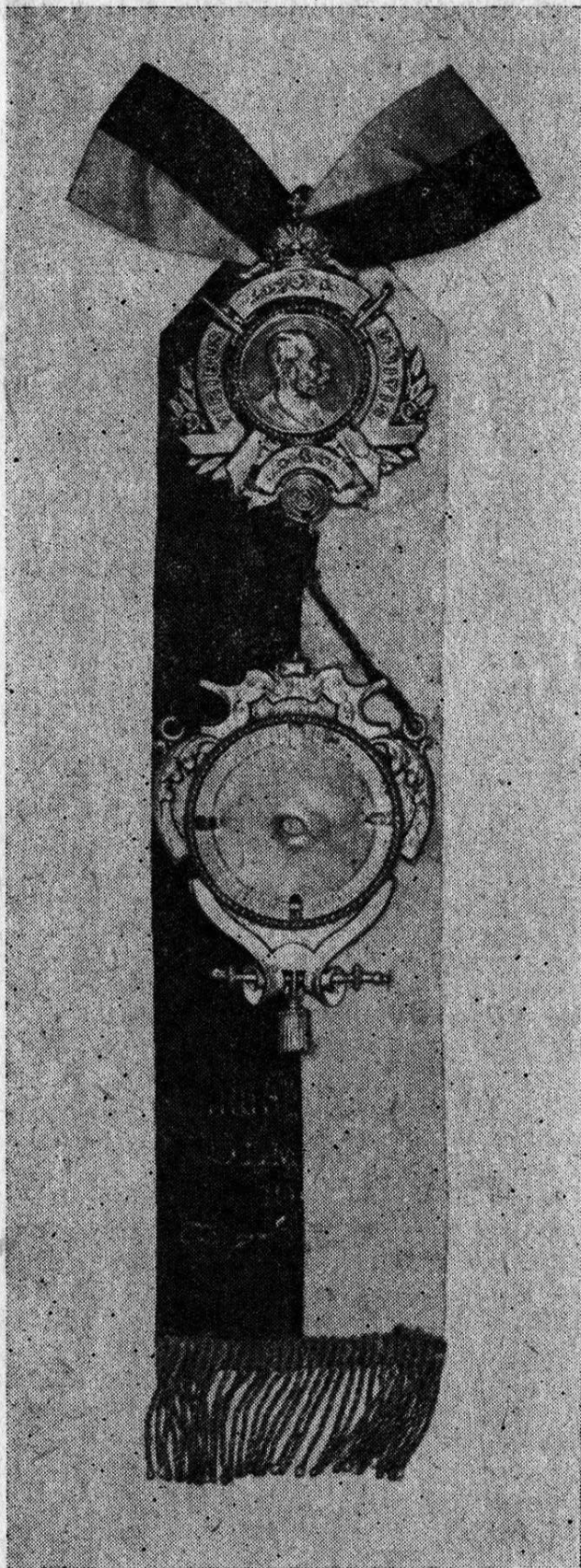
AUF DER PRIVAT / SCHIESSSTÄTTE / D. KURANSTALT / LINDEWIESE. Ozdobný rámeček plakety tvoří v horní části rozevlátá stuha a v dolní dubová ratolest, na níž je položen střelecký terč. Zadní strana je hladká, je zde pouze rakouská puncovní značka na stříbro 800/1000 a písmena úřadu J—F.

V sezóně roku 1908 měla olomoucká veřejnost možnost sledovat tři velké střelecké akce. 17.—24. května slavnostní střelbu arcivévody Evžena,⁵ 15. srpna až 23. srpna královskou střelbu⁶ a 30. srpna—27. září slavnostní střelbu na počest čestného vrchního mistra olomouckých ostrostřelců, emeritního námořního lékaře dr. Viktora Neugebauera.⁷ Stěžejní akcí sezóny byly bezpochyby královské střelby, spojené vždy s okázalou podívanou. Námět pro hlavní malovaný terč⁸ byl vybrán s tím záměrem, aby symbolizoval císařské jubileum. Na terči je zobrazen pohled do trůnního sálu arcibiskupského paláce v Olomouci, v němž mladistvý František Josef I. převzal 2. prosince 1848 vládu. Zásahy byly měřeny na speciálním přístroji, zaznamenávajícím 1000 dílů. Nejlepší zásah, 178 dílů od stanoveného bodu, umístil hoteliér Franz Mauler (nájemce hotelu Goliath) a dosáhl tak hodnosti krále střelců. Prvním maršálem se stal obchodník Josef Neubert,⁹ druhým maršálem lékárník a vrchní mistr olomouckého střeleckého spolku Ludvík Winkler. Ozdobně vyhotovený zápis vítězů je nejmladším záznamem v kronice olomouckého spolku ostrostřelců.¹⁰ Slavnost vrcholila jako obvykle pompézním průvodem městem, představením na radnici a královskou tabulí v restauraci městské střelnice.

Z královských střelb, konaných v roce 1908 v Olomouci, pochází vyobrazená stuha s odznaky, určená k dekoraci oceněného střelce. Nelze bezpečně určit, komu byla udělena, zda někomu z maršálů, či některému z oceněných mistrů střelců. Jisté náznaky pro určení nám však poskytuje typově velmi podobná stuha, náležející prvnímu maršálu z královské střelby v Uničově 1913.¹¹ Stuha z olomoucké střelby je zhotovena v císařských barvách, černé a žluté. Na rubní straně je opatřena špendlíkem. Horní část je zakončena smyčkami, dolní trásněmi. V plechovém odznaku, našitém do horní části stuhy, je portrét Františka Josefa I., položený na dvou zkřížených puškách. V opise čteme heslo VIRIBUS UNITIS. Vše je umístěno pod císařskou korunou. Dolní část popisovaného odznaku tvoří symbolický terč, za kterého je na šňůrce zavěšená ozdobná kartuš s připevněnou podložkou a úchytkami k osazení mince. Na základě srovnání s uničovskou stuhou, na níž je umístěna v téže kartuši a podložce stříbrná pětikoruna Františka Josefa I., můžeme důvodně předpokládat, že stejný typ mince se původně nacházel i na popisované olomoucké stuze. Dolní část stuhy vyplňuje arabeska a třířádkový nápis, tištěný zlatými písmeny: KÖNIGSCHIESSEN / OLMÜTZ / 1908.

Jde o dobové doklady, kdy se již nevyskytovaly umělecky tepané přívěsné štítky pro střelecké krále, jak tomu bylo v renesanci a baroku. Současně upadala i tradice pamětních medailí, žetonů, plaket a odznaků ražených k té které střelecké události. Módou, znamenající úsporu, se staly tyto montované odznaky z různých prefabrikovaných částí kovových a textilních, dodávané a sestavované různými firmami bez hlubšího smyslu pro vkus a zákonitost tvorby podobných dekorací. Různými kombinacemi těchto materiálů s mincovními ražbami bylo lze vytvořit sáhodlouhé řady odznaků takřka na koleně.

Odznaky v této úpadkové podobě mají z hlediska sbírkového třídění několikerý charakter. Svým účelem a kvalitativním stupni jsou nepochybně na okraji faleristiky, možno je však považovat i za příležitostné odznaky. Rovněž mincovními přídávky se stává charakter takového odznaku několikapólový. Mince svým aversním obrazem nahrazuje (nebo také dubluje) státní ideu, současně a především je nominální či materiálovou hodnotou mince prezentována střelecká cena, dotovaná mecenášem, čímž ve své době měl odznak — často převažující — charakter pekuniární, po jehož realizaci mince prostě na odznaku chybí.



Střelecká dekorace z královské střelby v Olomouci 1908 a její analogie ze střelby v Uničově r. 1913. Snímky J. Schubert.

Můžeme však z této části dekorace přiznat i povahu numismatickou, a to v případě, když mince přežila na odznaku. Numismatický zřetel pak narůstal ztrátou platební schopnosti po vynětí hodnoty z oběhu. Rozhodně však, ponechána jako součást odznaku, doplňuje a zvyšuje jeho historickou i sbírkovou hodnotu.¹²

Poznámky:

¹ Mährisches Tagblatt 21. 5. 1908, 9. 6. 1908; R. Pospíšil — V. Burian, Katalog střeleckých medailí, mincí, plaket a odznaků, Olomouc 1979, č. 30.

² Pospíšil — Burian, č. 988, 989.

³ Tamt., č. 25.

⁴ Tamt. č. 904.

⁵ MTb 21. 5. 1908, 25. 5. 1908 (Erzherzog Eugen-Festschiessen).

⁶ MTb 3. 8., 22. 8., 24. 8. 1908 (Das Königsschiessen).

⁷ MTb 19. 8. 1908 (Dr. Neugebauer-Festschiessen); MTb 28. 9. 1908; R. J. Hudeczek, Die Olmützer Schützengesellschaft als älteste in Europa, MTb 19.19. 1908.

⁸ KVMO, č. i. O — 2484.

⁹ Josef Neubert z Olomouce získal v srpnu téhož roku hodnost krále střelců v Litovli, MTb 13. 8. 1908 (Kaiserjubiläum-Königsschiessen in Littau).

¹⁰ Gedenkbuch der bürgerlichen Scheiben-Schützen-Bruderschaft der königlichen Hauptstadt Olmütz, pag. 98, KVMO, č. i. V-2082.

¹¹ KVMO, č. i. V-3465.

¹² Taková adjustace je doložena v Olomouci již roku 1880, prozatím nikoli přímým dokladem, ale záznamem ve zdejší ostrostřelecké knize: Am 18. Mai des Jahres 1880 feierte unser Hochwürdigster Herr Domprobst, Prälat Wilhelm Reichsfreiherr von Schmeeburg, Ehrenmitglied des Scharfschützengesellschaft sein achtzigstes Geburtsfest, mitfolge dessen derselbe ein Festschiessen der Scharfschützengesellschaft gab, welches mit folgenden Preisen ausgestattet war I Ein silberner großer Pokal mit eingravirter Widmung; II, 4 Dukaten; III 3 Dukaten, IV 2 Dukaten, und weitere 6 Preise a 1 Dukaten in Decoration mit dem Bildniß des hochwürdigsten Domprobsten. (Gedenkbuch, 172a).

Antonín Schindler

MEDAILE NA VYBUDOVÁNÍ VARHAN VE STUDNICÍCH U VYŠKOVA

Díky laskavosti člena pobočky Československé numismatické společnosti v Olomouci A. Niederleho jsem byl upozorněn na medaili v jeho sbírkách, na které byl vyobrazen varhanní prospekt, který na první pohled dovoluje konstatování, že jde o varhany, vyrobené proslulou firmou bratři Riegrové v Krnově (dnes umělecký závod Varhany Rieger-Kloss, Krnov) s dobově typickým neogotickým prospektem. Studium materiálů a literatury o medailích jsem zjistil, že se uvedený námět — varhanní prospekt — vyskytuje na medailích jen ojedinele, a to obvykle v idealizované formě, tedy nikoliv jako věrná reprodukce varhanního prospektu existujícího nástroje.¹ Tím cennější je tedy popisovaná medaile, u které jde o věrné zobrazení prospektu varhan ve Studnicích u Vyškova, kde existují ve farním kostele dodnes, a jejichž výrobcem je zmíněná firma *Gebrüder Rieger Jägerndorf* — brá. Riegrové Krnov. Nástroj má opusové číslo 320, byl vyroben roku 1891 a má následující dispozici (rejstříky nad manuálem):

1. Principal	8'	5. Dolce	4'
2. Gedeckt	8'	6. Flöte	4'
3. Salicional	8'	7. Rauschquinte 2fach	2 2/3'
4. Octava	4'	8. Subbass	16'

Nad pedálem jako šlapky: Pedalcoppel, Mezzoforte, Forte.

Varhany jsou ještě v původním stavu bez elektrického ventilátoru, tedy na šla-pání. Z archívních dokladů² se dovídáme o varhanách více. V německém spise ze dne 17. září 1891 se uvádí, že nový nástroj má stát v pozadí kůru, má mít sa-mostatný hrací stůl vpředu, že se část stávajících varhan v zábradlí musí zbou-rat (pozitiv) a chybějící zábradlí kůru (Chorbrüstung) nově doplnit. Podrobnosti o donátorovi a další údaje kolem vzniku varhan uvádí žádost farního úřadu o po-volení svěcení nástroje ze 7. října 1891,³ ve kterém se uvádí: „Veliký dobrodinec zdejšího chrámu spanilomyslný pan Mořic Orel, komerciální ředitel Rakouské alpsko-horské společnosti ve Vídni a syn po nadučiteli Studnickém, odhodlal se pro chrám Studnický u známé firmy „Bratři Riegrové“ v Krnově v ceně 1400 zl. objednat nové varhany, které mají býti v měsíci říjnu letos do zadu kó-ru postaveny. Že ale část starých varhan vyčívá za zábradlí kóru a jejich od-straněním povstane mezera v zábradlí, musí kus nového zábradlí 2 1/2 metru dlou-hého v souhlasu s ostatním zábradlím shotoveno býti začes stolař dle přílohy B/ žádá 17 zl. 40 kr. an ozdoby v každém poli jsou v desce vyřezány. Dle smlou-vy má varhanář varhany dopravit až na nádraží Vyškovské, odkud k jejich pře-vozu bude zapotřebí 4 povozů po 3 zl. ač nedají-li farníci povozy darmo.“ Později se ještě dovídáme o jedné opravě v žádosti o opravu varhan ze 4. čer-vence 1900, podané farářem Metodějem Špačkem:⁴ „Varhany zdejší v roce 1890 nově postavené značně jsou rozladěny pro každoroční jarní vlhkost a množství prachu usedlého v píšťalách, což v našem poměrně malém chrámu Páně zúplna zameziti se nedá, ač stroj dosti dobře uzavřen.“ Zápis dále uvádí stavitele var-han Ant. Mölzera z Kutné Hory jako varhanáře, který právě opravuje varhany v sousedním Rozstání a který by byl ochoten opravu provést. Opravu také pro-vedl a podle přání tehdejšího arcidiecésního znalce varhan prof. Josefa Nešve-ry celý nástroj naladil podle $a_1 = 870$ jedn. kmitů.

Díky laskavé pomoci numizmatika Jaroslava Dopity se podařilo také identi-fikovat autora medaile podle signatury W. P. — byl jím Wilhelm Pittner, řezač kolků ve Vídni, pracující kolem r. 1895.⁵ Pro ražbu medaile s ouškem bylo pou-žito mosazi. Kdo dal podnět k ražbě medaile není známo, pravděpodobně farní-ci ze Studnic. Pro zajímavost ražby připojuji její numizmatický popis: Aversní strana medaile zobrazuje neogotický varhanní prospekt. Celková kompozice var-han včetně varhanní skříně je podrobně provedena, na skříní lze vedle ozdobných ploch, které oddělují římsy vidět i vlastní ornamentiku, varhanní píšťaly a ostat-ní detaily celé stavby. Opis: V STUDNICICH DNE 11 LISTOPADU 1891. Okraj



Studnice, okr. Vyškov: Medaile k vybudování varhan r. 1891 (W. Pittner). Sní-mek Fotografia Olomouc.

má dovnitř dvakrát odstupněný profil. Revers: Nápis NA/ PAMÁTKU/ OSVĚCE- NI/ VARHAN/ DAREM/ MORICE ORLA mezi dvěma vavřínovými větvkami svá- zanými stuhou. Značeno W. P. Okraj medaile má opět dvakrát odstupněný pro- fil. Průměr medaile je 30,5 mm, hmotnost 11,90 g.

P o z n á m k y:

¹ Medaile 1924 Bachfest a d. Wartburg, Kienast 315,36 mm, 18,05 g. Autor Karl Goetz a me- daile z r. 1935 Georg Fridrich Händel, autor Karl Goetz, vše Katalog Auktionshaus M. Zeller, Lindau, č. 20/1975 a č. 23/1976 a j.

² Státní oblastní archiv, pob. Olomouc, G 1 4674 Studnice.

³ Tamt.

⁴ Tamt.

⁵ F. W. A. Schlickeysen — R. Pallmann: Erklärung der Abkürzungen auf Münzen der neueren Zeit, des Mittelalters und des Altertums sowie auf Denkmünzen und münzartigen Zeichen, Berlin 1979 str. 434: W. P. — Wilhelm Pittner, Stempelschneider zu Wien, um 1895 a též Allgemeines Lexikon der bildenden Künstler, H. Vollmer, Leipzig 1933 vs. 27 str. 119: Wilhelm PITTNER, Medailleur und Inhaber einer Prägeanstalt in Wien 1856/98 a další zveřej- nění v katalozích.

Leoš Mlčák

NOVĚ ZJIŠTĚNÉ ZVONY MARTINA ILENFELDA V OLOMOUCI A MEDLOVĚ

Publikovaný soupis dochovaných zvonů, ulitých olomouckým raně renesančním zvonařem a konvářem Martinem Ilenfeldem, lze po dalších průzkumech na úze- mí okresu Olomouc rozšířit připsáním dvou kvalitních kampanologických pa- mátek.¹

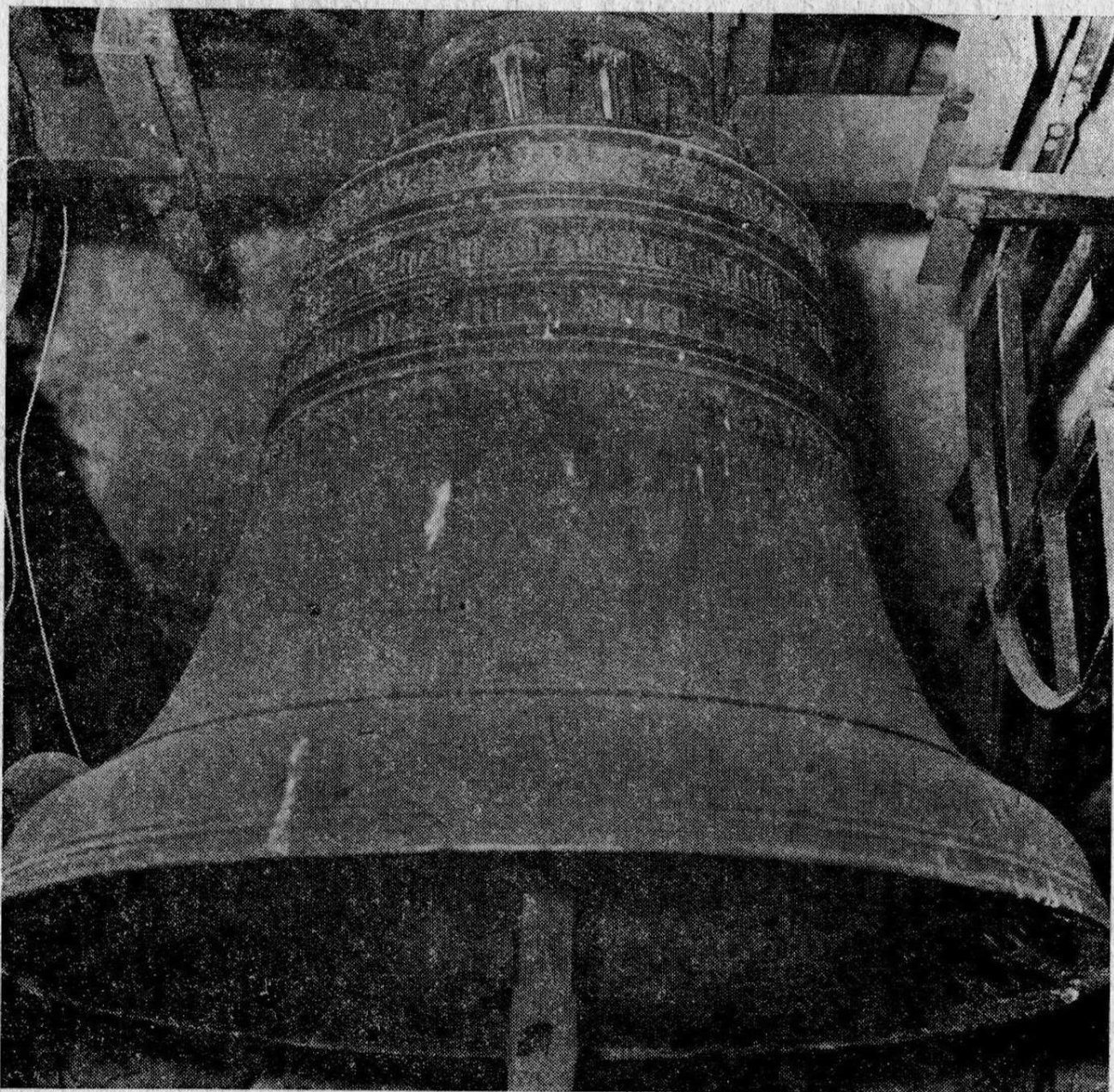
Významnější z nich, o hmotnosti zhruba 26 centýřů, což je v přepočtu přibliž- ně 1456 kg,² byl ulit v roce 1522 a je zavěšen na koruně, tvořené šesti uchy zdo- benými lištou a výžlabkem, ve věži farního kostela sv. Petra a Pavla v Medlově. Čepec i část krku zvonu pokrývá ve čtyřech pruzích bohatá platické výzdoba. Skládá se z dvouřádkové nápisové legendy gotickou minuskulí, mezi třemi ztro- jenými plastickými linkami, a dvou hustých vegetabilních ornamentů s motivem granátového jablka. K dělení nápisu, lemovaného pod přiklopem rostoucím a na krku visícím ornamentem, je užito sedmi druhů dělicích znaků. Jejich variabi- lita je na zvonech olomoucké proveniencce zatím výjimečná a reprezentuje vý- znamnou typologickou formu členění nápisových legend moravských zvonů v ob- době pozdní gotiky a rané renesance. Pětkrát je k dělení nápisu užito reliéfů rozety, stylizované lilie, medailónu s reliéfem orlice, vztahující se nejspíše k pů-vodu zvonu, třikrát reliéfu veraikonu a jednou reliéfu zvonu, kříže s korpusem ukřižovaného Krista a medailónu s Kalvárií.³

Nápis uvozený medailónem s Kalvárií zní: *hoc* — (medailón s orlicí) — *opvs* — (medailón s orlicí) — *factv* — (medailón s orlicí) — *est* — (medailón s or- licí) — *ad honorē* — (medailón s orlicí) — *dei omnipotentis* — (rozeta) — *et beatorū* — (rozeta) — *apostolorū* — (rozeta) — *petri* — (rozeta) — *et pauli / patnorv* (veraikon) — *ecclesiae* — (veraikon) — *in tiessetitz* — (veraikon) — *anno* — (reliéf zvonu se závěsnou hlavicí) — *domini* — (nezřetelný reliéf) — *m* — (lilie) — *cccc* — (rozeta) — *xxii* — (lilie) — (reliéf kříže s korpusem ukřižovaného Krista a tři reliéfy stylizované lilie).

Plastickou výzdobu krku tvoří dva protilehlé figurální reliéfy. Na jedné straně je to 13 cm vysoký reliéf patronů kostela, znázorňující sv. Petra a Pavla, a na straně druhé 16 cm vysoký reliéf sv. Anny Samotřetí, který byl Martinem Ilenfeldem použit i na jeho zvonu z roku 1526 v Cholině. Na přechodu k věnci obíhají kromě toho ještě tři silně vystouplé plastické linky a dvě linky nižší, obdobně členící i hladký, široce rozevřený věnec.

Podle obsahu nápisové legendy lze soudit, že zvon byl původně určen pro kostel shodného patrocinia v Těšeticích, připomínaného poprvé v roce 1282.⁴ Jak a v kterém roce se zvon dostal na nynější místo není známo. Zcela určitě však v medlovském kostele visel již před rokem 1806, kdy je zmiňován zdejším farním inventářem.⁵

Zcela nevyjasněný osud má s ohledem na své dřívější umístění také druhý z nově zjištěných zvonů Martina Ilenfelda. Pochází z roku 1520 a je zavěšen



Medlov, okr. Olomouc: Zvon z dílny Martina Ilenfelda z r. 1522 ve farním kostele. Snímek M. Hlubinková.

ve věži farního kostela Panny Marie Pomocnice na Nové ulici v Olomouci, kam byl podle údajů farního inventáře z roku 1808 darován z neznámého místa.⁶ Stalo se tak nejspíše kolem roku 1789, kdy byl kostel na Nové Ulici dokončen a vybavován mobiliářem, pocházejícím mimo jiné také z některých zrušených olomouckých církevních objektů.

Zvon má průměr 44 cm a je, včetně koruny tvořené 6 uchy zdobenými výžlabky, vysoký přibližně 40 cm. Jeho čepec člení jednořádkový nápis gotickou minuskulí, mezi dvěma zdvojenými plastickými linkami, dělený medailónem s reliéfem veraikonu. Nápis zní: ● anno ● domini ● m ● cccc ● xx.⁷ Nápisovou legendu rámuje pod příklopem rostoucí a poblíž krku visící stylizovaný geometrický ornament, připomínající opakovaný symbolický motiv kotvy. Zbývající části zvonu jsou převážně hladké, s výjimkou jedné plastické linky, obíhající na příklopu a přechodu k věnci.

Na autorství Martina Ilenfelda poukazuje u obou raně renesančních kampaňologických památek řada typických znaků, identických s plastickou výzdobou všech jeho tří zatím spolehlivě známých zvonů, ulitých v letech 1512, 1514 a 1526 a zavěšených ve věžích farních kostelů v Nákle a Cholině.⁸ Kromě obdobně konstruovaného profilu zvonového žebra a charakteristického způsobu členění jeho povrchu silně vystouplými plastickými linkami, je to zejména shodná typologie i modelace dělicích znaků, ornamentů a figurálních reliéfů.⁹

Ornamentální výzdoba i dělicí znaky na zvonu v Medlově mají například svou formou velmi blízko k analogickým motivům granátového jablka, veraikonu i medailónu s reliéfem orlice, které se vyskytují na obou zvonech v Nákle. Naproti tomu figurální reliéf sv. Anny Samotřetí má svou obdobu na cholinském zvonu z roku 1526, ulitém již v plně renesančních formách. Evidentní filiační znaky lze identifikovat také na Ilenfeldově zvonu na Nové Ulici, jehož částečné zjednodušení ornamentu lze přičíst poměrně malým rozměrům zvonového korpusu.

Oba zvony připisované Martinu Ilenfeldovi pocházejí z dosud nezastoupeného období zvonařovy kovolijecké činnosti. Analýzou jejich plastické výzdoby je proto nyní možné mnohem přesněji dokumentovat velmi významný vývojový přechod postupné změny ohlasu dobových slohových kritérií doznívající pozdní gotiky a nástupu rané renesance, a to nejen s ohledem na dílo Martina Ilenfelda a jeho dílenských následovníků, ale i v širší souvislosti zatím stále ještě málo zpracovaných dějin moravského středověkého uměleckého řemesla.

P o z n á m k y:

¹ Viz Mlčák L. — Šrámek P.: Olomoučtí zvonaři 16. a první třetiny 17. století. Vlastivědný věstník moravský, rok 1981, č. 1, s. 39.

² Zvon má průměr 124 cm a dosahuje i s korunou výšky kolem 120 cm.

³ Písmo nápisu je vysoké 4 cm.

⁴ Dostál J. — Říkovský F.: Vlastivěda moravská, Olomoucký okres, Brno 1935, s. 392. Nynější těšetický kostel pochází z roku 1711.

⁵ Farní inventář z roku 1806, SOA Opava, pobočka Janovice, fond ACO, karton č. 8310.

⁶ Farní inventář z roku 1808, SOA Opava, pobočka Janovice, fond ACO, karton č. 8302. Kromě uvedeného zvonu byly kostelu darovány „z různých neznámých míst“ také zvony ulité J. F. Reimerem v roce 1705 a J. A. Behrem v roce 1734. Behrův zvon visí ve věži kostela dodnes.

⁷ Výška písma i medailónů činí 2,5 cm.

⁸ Podrobný popis všech tří uvedených zvonů je uveden v citovaném článku o Olomouckých zvonařích 16. a první třetiny 17. století VVM, 1981, s. 42.

⁹ Na shodné autorství zvonů v Nákle, Cholině a Medlově usuzoval již R. Schünke ve svém přehledu díla Olomouckého zvonaře Martina. Viz: Schünke R., Olmützer Glockengieser, Mitteilungen des Erzherzog Rainer — Museum... für Kunst und Gewerbe in Brünn, roč. 1916, č. 11 a 12, s. 145.

JEZDECKÉ OSTRUHY POSÁDEK NA TEPENCI A KARTOUZCE (1340—1425)

Souhrnné referáty Zdeňka Měřínského o dosavadním celomoravském stavu výzkumů středověkých fortifikací a dějišť husitských válek ve světle archeologických výzkumů, pronesené r. 1980 v Košicích — Zlaté Idce¹ a rok předtím v Táboře,² ukázaly, že lokality Tepenec a Kartouzka na Olomoucku mají svá významná umístění v obou uvedených polohách moravské středověké archeologie. Tím více závaznou se jeví povinnost zpřístupňovat alespoň dílčími formami jednotlivé úseky poznatků z obou lokalit, což se někdy děje s ohledem na jejich mimořádně vhodnou územní a hlavně časovou návaznost v souborných studiích. Činíme tak i v tomto příspěvku, v jehož úvodu lze obecně konstatovat totéž, co již bylo řečeno v předchozím článku o trmenech:³ že totiž jejich sortiment z hlediska zachovalosti dosvědčuje stejnou skutečnost — o obě místa se na sklonku jejich existence bojovalo a obě byla vojenskými posádkami vyklizena.⁴



Společným tvarovým znakem ostruh z Tepence je hrotitý oblouk, jehož ramena jsou ve funkční poloze uprostřed prohnuta dolů, takže uhýbají kotníkům, nad trnem klopeným dolů vybíhá ze středu oblouku zpravidla směrem vzhůru hrot. Jinak je možno odlišovat různé detaily, pokud tak umožňuje stav zachovalosti jednotlivých dokladů. Na ploše parkánu v hloubce 60 cm poblíž hradby byl získán nejzachovalejší exemplář (nálezové číslo 63—70).⁵ Je 14 cm dlouhý a vyznačuje se mimo uvedené znaky desetihrotým kolečkem, sedlově fasetovaným obloučkem, na jehož koncích jsou dolů sklopené kroužkové úchytky; na funkčně pravé úchytky byl zavěšen pomocí očka pohyblivý článek přezky, držící na rozeklaném a svinutém protilehlém konci vlastní přezky lyrovitého tvaru.

Ostruha nál. č. 207-70⁶ (d. 15,5 cm) má obloukovou část i trn oválného profilu, v hlubokém rozštěpu trnu je drženo příčným čepem šestihroté kolečko, na konci levého ramene je kolmo nasazen upínací výběžek se dvěma okrouhlými otvory v podobě osmičky (pravé rameno chybí).

Dvě téměř obdobné ostruhy (nál. č. 114-71,⁷ 119-71⁸) byly získány na plošině při vnější hradbě po stranách bašty pod destrukcí v hloubkách 115 a 90 cm. Oběma chybí kolečko, jehož existence je průkazná v úpravě obou krátkých mírně dolů klopených trnů (délky v tomto stavu 11,5 cm, 13 cm). Ostruha č. 119-71 má oba konce ramen rozšířené v ploché okrouhlé plátky s okrouhlým otvorem, jak je tomu u Ruttkayovy skupiny C, varianty b. U fragmentované ostruhy 114-71 se na tomto místě uchovala část železné spony.

Mezi nálezy z Dolan z výstrojní podstaty husitské posádky se udržuje týž typ. Ostruha nál. č. 1073⁹ má délku 16 cm, je vcelku dobře uchovaná včetně kolečka, ramena mají výběžky s dvojicemi upínacích otvorů. K nálezu došlo na zadlážděné ploše severozápadního rohu zahrádky při mnišském domku H, kterého používala husitská posádka jako stáje. V šachtách prevétu I, tedy v těsné blízkosti zmíněného uložení ostruhy, avšak v destrukčním zásypu 300 a 320 cm hluboko, byly získány další předměty, které se značnou pravděpodobností můžeme považovat rovněž za součást ostruhy. Je to železná podpínka (nál. č. 991)¹⁰ z korýtkovitě profilovaného kusu, 10 cm dlouhá, jejíž jedna dochovaná strana je vykována v točená ouška se zbytkem řetízkového vázání, jejichž poloha je nápadně shodná s dvojicí upínacích otvorů na ostruze. Jinou součástí upínací soupravy je rámečková přezka nál. č. 998,¹¹ mírně oválného tvaru (2,6×3 cm), tupouhle prohnutá ve směru zapínání, na příčné osce je trn, na okraji nedovřeně ouško určené

k zavěšení v otvoru na konci ramene ostruhy. V této souvislosti nutno také připomenout, že v šachtě téhož prevětu byla i dvojice třmenů.¹²

Druhý dolanský exemplář ostruhy téhož typu (nál. č. 2043)¹⁵ má zbytek asi sedmipaprskového kolečka, na konci ramene přezku, ostruha je 13,6 cm dlouhá. Mimochodem stojí za zmínku, že ostruha byla ve zvláštní pozici v zásypu pod epištolní stranou oltáře v kapli N, podkopanou nepochybně při pátrání po kartuziánských skrýších husitskou posádkou.

Při datování tohoto typu ostruhy máme možnost opory ve starším i novějším hodnocení. Do čtrnáctého století jej řadí Demmin,¹⁴ Szendrei, a v návaznosti i Wagner—Drobná—Durdík.¹⁵ Typ je závislý na Ruttkayovu¹⁶ skupinu C, řazenou do horizontu od druhé poloviny 12. do poloviny 14. století. Ostruha má ještě okrouhlý oblouček, ale již ohnutá ramena pod kotníky, dolů sklopený trn se zubatým kolečkem a upínacím zařízením na konci ramen varianty b (okrouhlý plátek s okrouhlým otvorem). Zd. Měřínský¹⁷ uvádí z okolí Hrušovan rovněž ostruhu s hrotitým výběžkem nad trnem (v disertační práci tab. 70:2), který odpovídá III. typu Z. Hilczérovy z Velkopolska, datovanému do 2. poloviny 13. až počátku 14. století. Exemplář odlišný značnou hmotností obloukového pásu získal V. Nekuda¹⁸ z tvrze ve Mstěnicích, zaniklé nejspíše při tažení krále Matyáše na Třebíč r. 1468.¹⁹ Všechny znaky, které jsme tu popsali (spolu se zbytkem upínací soupravy), má také ostruha darovaná Fr. Nešporem Vlasteneckému spolku muzejnímu z polohy Na hradě v Náměšti na Hané. Také nálezy ostruh ze semonické tvrze hodnotí V. Huml²⁰ vcelku shodně typologicky i časově.

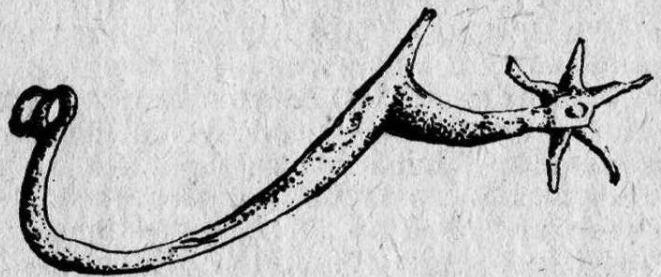
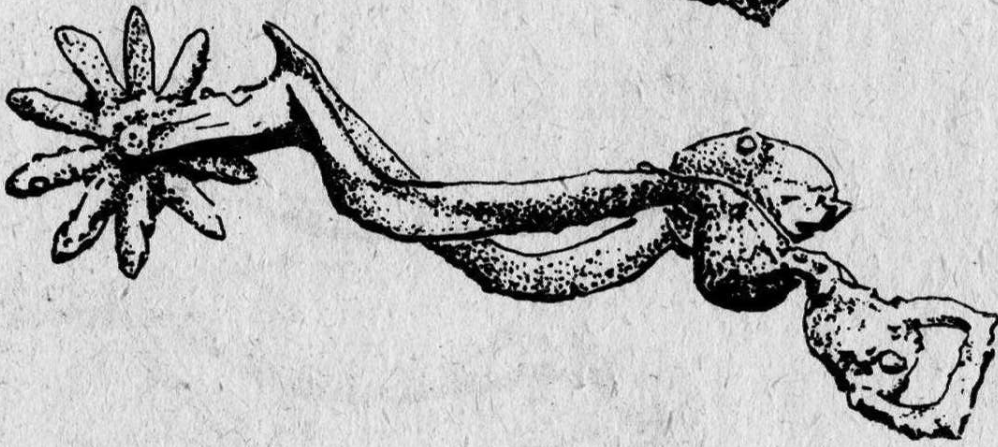
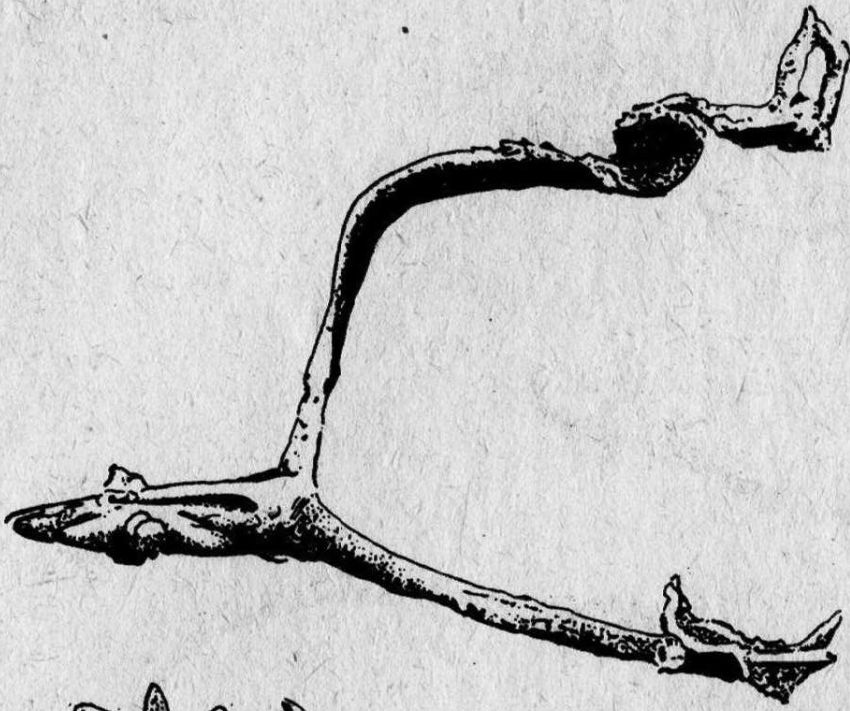


Vývojově pokročilejší typ ostruhy s velmi dlouhým trnem zastihl patrně ještě existenci Tepence, jak lze předpokládat podle dnes nekontrolovatelného nálezu z výzkumné etapy 1968, kdy vedle zlomku byla získána i jedna ostruha v kompletním stavu a její forma je doložena popisem Borise Novotného,²¹ podle něhož lze soudit na pokročilejší typ s delším trnem, osmihrotým kolečkem, na koncích ramen uvádí Novotný ve svém popisu pohyblivé puklicové úchytky (jako u ostruhy 63—70). Zařazení k typu s dlouhým trnem zde však značně zpochybňuje délka pouhých 16,2 cm, spíše lze předpokládat přechodní formu. Zmíněné puklicové úchytky možno vidět v naprosto zachovalém stavu na ostruze z okolí Hrušovan, uváděné Zd. Měřínským,²² která má sice oblouček zcela odlišné formy, ale ve sdružených otvorech na konci vnitřního ramene je dvojice obdobných puklicových upínacích součástí: jsou zavěšeny ve zmíněných otvorech kompaktními oušky, na opačných (dolních) stranách puklic pak jsou zobcovitě zahnuté výběžky, na něž byly zavěšeny upínací řemínky. Jinými slovy řečeno, jde o závěsná nákončí těchto řemínků.

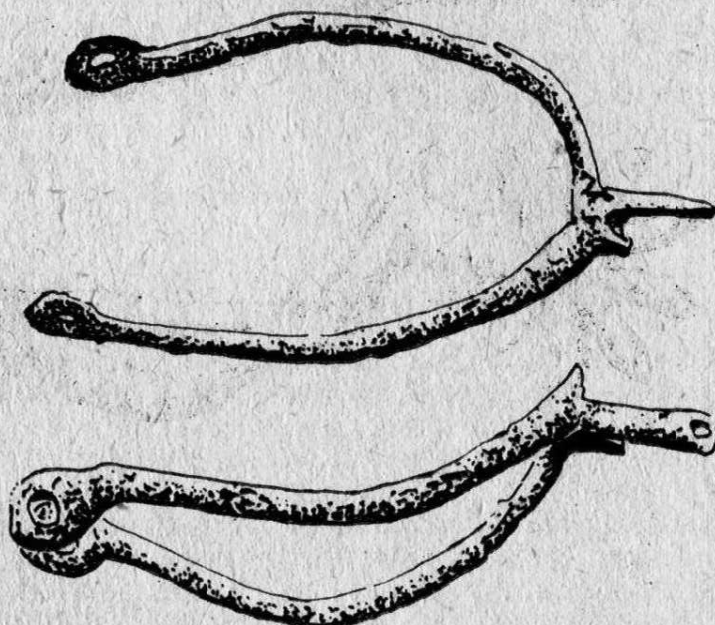
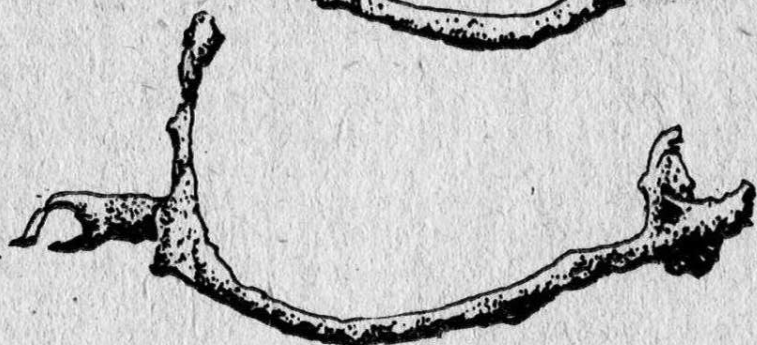
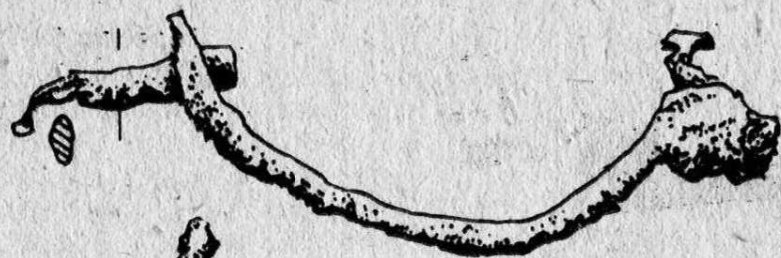
V dolanském materiálu sice nebyl tento vývojově pokročilejší typ zjištěn v naprosto kompletním exempláři, i tak je však možno z nalezených artefaktů získat představu o jeho výskytu. Zmíněný již základní tvar obloučku tu přežívá. Exemplář ostruhy s dlouhým trnem (nál. č. 1917)²³ byl nalezen na ploše hřbitova za kaplí N pod destrukcí 200 cm hluboko, k ostruze příslušné osmipaprskové kolečko (nál. č. 1948)²⁴ bylo v destrukci o 20 cm výše. Na téže ploše za kaplí E byla získána další podobná ostruha (nál. č. 173).²⁵ Zachované rameno segmentovitěho příčného profilu končí upínacím výběžkem se dvěma okrouhlými otvory (osmičkové formy). Dlouhý oblý trn má na konci rozštěp a příčné otvory pro osu kolečka, které chybí. V jihozápadním rohu zahrádky mnišského domku H byl z ostruhy získán pouze dlouhý trn šestihranného profilu, ke konci se zužující, s osmihrotým kolečkem na osce s výrazně roztepanými konci (nál. č. 1354).²⁶

Prodlužující se a vzhůru zdvižený trn zaznamenává např. u ostruhy z okolí Hrušovan Z. Měřínský,²⁷ jenže v tomto případě má ostruha i velmi rozšířené rameno; tento detail v Dolanech postrádáme, navíc je trn střední délky. Z jiných

Tepeneć 63-70



Tepeneć 207-70

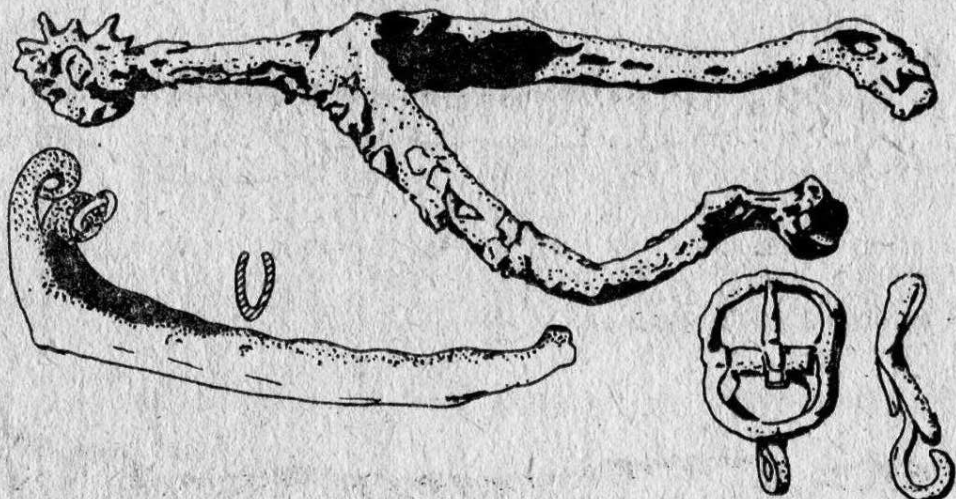


Tepenec 119-71

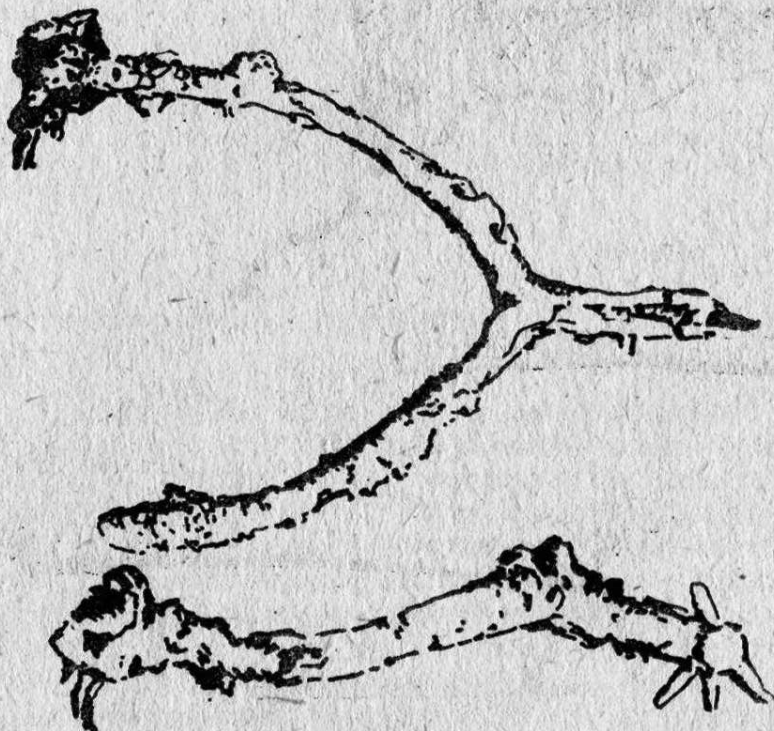
podkladů je délka trnu výrazná např. u ostruhy z Rujany²⁸ nebo na bronzové ostruhy ve fondu Národního muzea.²⁹ Značně vyvinutý trn mají tyto typy ze zaniklé osady Mstěnic³⁰ a tamní tvrže (výzkumy V. Nekudy).³¹

Laskavostí dr. Z. Měřínského, vedoucího výzkumu na hradě Rokštejně na Jihlavsku, můžeme zaznamenat také z této lokality vzpomenutý typ ostruhy datovaný současně i mincemi. V nálezové zprávě z roku 1982³² uvádí Z. Měřínský ke komplexu dolního paláce ostruhu datovanou fenikem Albrechta IV. z prostoru teplovzdušného topeniště v západním rohu místnosti. A, obdobnou ostruhu (s hrotitým obloukem, dlouhým trnem a upínací adjustací) spolu se sekýrou z požární vrstvy místnosti B a konečně ostruhu téhož typu, nalezenou v příhradební komoře B spolu s penízem markraběte Jošta z let 1404–1411, což obojí datuje i lokální stavební zásah.

Nepovažujeme za účelné vyčerpávat všechny dostupný srovnávací materiál; srovnávací analogie nám nepochybně sdostatek potvrdily, že zobecnělé typologické a datovací poznatky lze aplikovat i na nehojném počtu dokladů z Tepence a Kartouzky: že krátký trn jezdecké ostruhy v přelomu 14. a 15. století nabývá několikanásobně na délce, v této dimenzi se vyskytují i přechodné rozdíly a současně hluboko do 15. století přežívá předchozí typ.



Kartouzka 1073, 991, 998



Kartouzka 2043

Poznámky:

¹ Měřínský, Zdeněk: Přehled dosavadního výzkumu fortifikací 11. až počátku 16. století na Moravě a ve Slezsku [hradiska a hrady], *Archaeologia historica* 6, 1981, str. 165, 178, 181.

² Týž: Morava za husitských válek ve světle archeologických nálezů, *tamt.* 5, 1980, str. 33, 37—39, 46, 48, 59—61.

³ Burian, Václav: Nálezy jezdeckých třmenů z období 1340—1425 na hradě Tepenci a v dolanské kartouze, *Zprávy KVMO* 1981, č. 212, str. 25.

⁴ Nutno poukázat na jeden závažný detail ve formálním posuzování nálezů. Kresebná dokumentace byla prováděna pro nálezné zprávy již po mechanickém očištění. Za tohoto stavu jsou reprodukovány i popisovány všechny doklady s přihlédnutím ke stavu po konzervaci; který sice přinesl mnohý poznatek v detailech, současně však řada důležitých prvků při odrezení vzala zaskvě. Příkladem je stav ostruh z Tepence nál. č. 63—70 a 207—70.

⁵ Burian, Václav: Zpráva o historickoarcheologickém výzkumu hradu Tepence [Jívová o. Olomouc] 1970, Olomouc, str. 69—70, obr. 202. — Týž: Třetí archeologická kampaň na hradě Tepenci [Jívová, okres Olomouc], *Zprávy VÚO* 1971, č. 150, str. 6, obr. — Týž: Výzkum hradu Tepence (obec Jívová) roku 1970 (okres Olomouc), *Přehled výzkumů 1970*, Brno 1970, str. 68, tab. 47:2.

⁶ Burian: Zpráva Tepenec 1970, str. 88—89, obr. 245:2.

⁷ Týž: Zpráva Tepenec 1971, Olomouc 1971, str. 171, obr. 426:7. — Týž: Výzkum středověké akropole hradiska Tepenec v roce 1971 (obec Jívová, okres Olomouc), *PV* 1971, Brno 1972, str. 119.

⁸ Týž: Zpráva Tepenec 1971, str. 161—162, obr. 410:4. — *PV* 1971, 119.

⁹ Týž: Zpráva o výzkumu husitského opevnění Kartouzka roku 1963, Olomouc 1964, str. 112,



Kartouzka 1917, 1946



Kartouzka 173



Kartouzka 1354

obr. 98: 1. — T ý ž: Nález z kartuzie a husitského opevnění v Dolanech (výzkum 1963), Práce odboru společenských věd Vlastivědného ústavu v Olomouci č. 6, Olomouc 1965, str. 4, 5, 19, obr. 2: 1–3.

¹⁰ T ý ž: Zpráva Kartouzka 1963, str. 112, obr. 98: 2.

¹¹ Tamt., str. 112, obr. 98: 3.

¹² T ý ž: Zprávy KVMO 1981, č. 212, str. 27.

¹³ T ý ž: Zpráva Kartouzka 1967, Olomouc 1968, str. 293–294, obr. 387: 1. — T ý ž: Historicko-archeologický výzkum Kartouzky v Dolanech 1966, 1967, Zprávy VÚO 1968, č. 139, str. 12. — T ý ž: Historickoarcheologický výzkum kartuzie a husitského opevnění v Dolanech r. 1967 (okr. Olomouc), PV 1967, Brno 1968, str. 105.

¹⁴ Demmin, August: Die Kriegswaffen, Gera-Untermhaus 1891, str. 620, obr. 15, str. 622 až 623, č. 15.

¹⁵ Wagner, Eduard — Drobná, Zoroslava — Durdík, Jan: Kroje, zbroj a zbraně doby předhusitské a husitské, Praha 1956, str. 94, část IX, tab. 27, obr. 4, 8.

¹⁶ Ruttkay, Alexander: Waffen und Reiterausrüstung des 9. bis zur ersten Hälfte des 14. Jahrhunderts in der Slowakei (II), Slovenská archeológia XXIV-2, 1976, str. 347, obr. 72, str. 350, 351.

¹⁷ Měřínský, Zdeněk: Archeologické nálezy z okolí Hrušovan nad Jevišovkou (okr. Znojmo), SPFFBU XXI, E 17, 1972, 144. — T ý ž: Zaniklé osady na panství oslavanském, Brno 1975, str. 140, tab. 70:2.

¹⁸ Nekuda, Vladimír: Zmizelý život, Brno 1967, str. 17, obr. 17. — Nekuda, Vladimír — Unger, Josef: Hrádky a tvrže na Moravě, Studia Musei Moraviae, Brno 1980, str. 52, obr. 26.

¹⁹ Nekuda, I. c., 205.

²⁰ Huml, Václav: Zaniklá tvrž Semonice. Hradec Králové 1967, str. 27–28, 34–35, 42, tab. VIII: 7, 9.

²¹ Novotný, Boris: Nálezy ze zaniklého hradu Tepence (okr. Olomouc), PV 1966, Brno 1970, 63 [Typická železná ostruha staršího typu ze 14. století s dlouhým krčkem a osmihvězdicovým kolečkem má na konci vidlice zachovány pohyblivé dvojité ploténky pro zachycení do pásku řemene (délka = 16,2 cm, šířka = 8 cm)].

²² Měřínský: Zaniklé osady, tab. 71: 1.

²³ Burian: Zpráva Kartouzka 1966, Olomouc 1967, str. 241, obr. 296: 1. — T ý ž: Zprávy VÚO č. 139, str. 11 (obr.), 12.

²⁴ Zpráva Kartouzka 1966, obr. 296: 2.

²⁵ T ý ž: Zpráva Kartouzka 1962, Olomouc 1963, str. 59—60, obr. 46: 2. — T ý ž: Husitské opevnění Kartouzka v Dolanech — Průvodce po historickoarcheologickém výzkumu Vlastivědného ústavu v Olomouci 1962/1963, Olomouc 1964, str. 3. — T ý ž: Nálezy ze středověkého objektu v Dolanech (výzkum 1962), Práce odboru společenských věd Vlastivědného ústavu v Olomouci č. 3, Olomouc 1964, str. 6., obr. 3: 12.

²⁶ Zpráva Kartouzka 1964, Olomouc 1965, str. 164, obr. 175: 1.

²⁷ SPFFBU XXI, E 17, 1972, 144, 146, další příklady tamt. v pozn. ¹⁸. — Zaniklé osady, str. 141, tab. 71: 2.

²⁸ Demmin, str. 620, obr. 22, str. 623, č. 22.

²⁹ Wagner — Drobná — Durdík: část IX, tab. 38, obr. 4, 5.

³⁰ Nekuda, Vladimír: Zaniklé osady na Moravě v období feudalismu, Brno 1961, str. 65, tab. 13.

³¹ Nekuda — Unger: l. c., str. 52, obr. 26.

³² Měřínský, Zdeněk: Zpráva o výzkumu hradu Rokštejna, k. ú. Brtnice (okr. Jihlava) v roce 1981, Brno 1982, 6, 8, [MS]. Dr. Zd. Měřínskému děkuji za přátelskou ochotu, kterou projevili poskytnutím literatury, bibliografických údajů i dosud nepublikovaného materiálu z hradu Rokštejna.

Резюме

Верховые шпоры гарнизонов на замке Тепенец и укреплении Картоузка (1340—1425 гг.)

В найденном материале из маркграфского замка Тепенец (село Йивова, район Оломоуц), жизненность которого относится к периоду после 1340 г. до конца 14 столетия и из гуситского укрепления Картоузка из 1425 г. (село Доланы, район Оломоуц) были археологическими исследованиями приобретены вместе с снаряжением вооруженных гарнизонов и верховые шпоры. Особенно заметным эволюционным признаком в их формах является в несколько раз большее удлинение стержня с колечком, временным пределом этого изменения является 1420 г., исходя из предположения, что старший тип переживает глабоко в 15 век. Открытия из обеих областей распространения подтверждают своей типологией исследовательские результаты, существовавшие до сих пор, и они подтверждены новейшими сведениями Зденека Мержинского на замке Рокштейне (область села Бртнице, район Йиглава), где более поздний тип документирован и открытием монет.

SDĚLENÍ

● Numismatické a heraldické motivy v ilustračním doprovodu knihy J. Tittla, *Historia archidioecesis olomucensis*

V roce 1895 vyšlo v Olomouci 3. vydání latinsky psané knihy o dějinách olomouckých biskupů, *Historia archidioecesis olomucensis ejusque praesulum*, jejímž autorem byl profesor církevních dějin na tehdejší bohoslovecké fakultě v Olomouci dr. Josef Tittel (1849—1929).¹ Kniha je vytištěna autografickou technikou² a má 204 stran a 6 mapových příloh. Text je doprovázen kresbami křížů, pečeti, architektury, ukázkami podpisů a mimo to i kresbami dvaceti rodových znaků a deseti mincí a medailí olomouckých biskupů a arcibiskupů. Na ilu-

stracích se podíleli Fr. Pajtl a J. Vévoda. Na titulní straně je vyobrazen znak olomoucké metropolitní kapituly a znak arcibiskupa Theodora Kohna, k jehož 50. narozeninám byla tato publikace vydána.

Znaky jednotlivých biskupů, zařazené vždy na příslušných místech v textu, jsou v převážné většině pojaty jen instruktivně, jako drobný ilustrační doprovod. Zakresleny jsou na renesančních čtvrcených štítcích, na nichž se střídá znak olomouckého biskupství se znaky rodovými. Pouze erb Stanislava Pavlovského je proveden reprezentativně, v barokní kartuši s mitrou a dvěma gryfy jako štítonoši a erb hraběte Chotka na znakovém plášti. Pozornosti si však zaslouží především ty znaky, které nejsou zahrnuty v publikaci J. Loudy, *Moravská církevní heraldika*.³ Tinkтуры nejsou popsány, ani graficky vyznačeny.

Mikuláš z Riesenburka (1388—1397):⁴ Vyobrazený znak představuje vpravo hledící korunovanou orlici, napokos kostkovanou. Konrád II. z Vechty (1408 až 1413).⁵ V jeho znaku se zde nachází dvouocasý nekorunovaný lev, kreslený zleva ve skoku.⁶ Jan XIII. Vitic (1484—1490):⁷ Jedná se zřejmě o chybné sloučení dvou apoštolských administrátorů stejného jména, kteří následovali po sobě. Podle Augustini Olomucensis Series episcoporum olomucensium⁸ byl v letech 1482—1487 administrátorem v Olomouci Jan XII., biskup varadínský, na Moravě XIII. a v letech 1487—1489 Jan Vítěz (Vitic), který odešel jako biskup do Vesprému. Na zobrazeném znaku jsou tři zkřížené šípy, z nichž jeden směřuje kolmo dolů a dva jsou obráceny šikmo a kosmo nahoru. Jan XVI. Mezon (1576—1578):⁹ Znak je podobný jako u Stanislava Pavlovského, šestipaprscitá hvězda nad položeným půlměsícem.

Mincovní právo bylo jednou z výsad olomouckých biskupů a arcibiskupů a je dokladem neobyčejného významu olomoucké arcidiecéze. Zájem o tyto numismatické památky přivedl autory kreseb k tomu, že k ilustračnímu doprovodu použili ukázky několika typických ražeb. Z mincí a medailí jsou vyobrazeny: F. Dietrichstein, půltolar bez letopočtu, Sb. č. 525;¹⁰ Karel II. Liechtenstein, patnáctník 1694, typ podobný jako Sb. č. 542; Karel III. Lotrinský, tolar 1705, typ podobný jako Sb. č. 556; Wolfgang Schrattenbach, tolar 1728?, typ se třemi oválnými štíty na reversu; Jakub Arnošt Liechtenstein, půltolar 1740, typ podobný jako Sb. 571; Antonín Theodor Colloredo-Waldsee, desetník 1779?, typ podobný jako Sb. 578; Rudolf Jan, půltolar 1820, Sb. č. 582, Ferdinand Maria Chotek, avers velké intronisační medaile, Taul č. 284; ¹¹ Maxmilián Josef Somerau Beckh, velká intronisační medaile, Taul č. 293; Bedřich Fürstenberk, velká intronisační medaile, Taul č. 314.

Jaroslav Dopita

P o z n á m k y:

¹ J. Tittel byl mj. též správcem kláštera voršilek v Olomouci a Sarkandrova sirotčince na Nových Sadech.

² Autografický přepis provedl J. Vévoda, litografii E. Kleibel.

³ Jiří Louda, *Moravská církevní heraldika*, Olomouc 1977.

⁴ Tittel, 97.

⁵ Tamt., 101.

⁶ Srov. Louda, l. c., č. 10.

⁷ Tittel, 111—112.

⁸ Katalog moravských biskupů, arcibiskupů a kapitul staré i nové doby, Olomouc 1977, s. 73—74.

⁹ Tittel, 132.

¹⁰ Sborník I. numismatického symposia 1964, Brno 1966, vyobrazení v tabulkách, dále jen Sb.

¹¹ A. Taul, *Olomoucké medaile, plakety, žetony a známky*, Olomouc 1969.

● Doplnky k filokartistickým publikacím KVMO

Filokartista — autor řady významných studií z oboru filokartie — Jiří Rys nám zaslal některé doplňky k seznamům nakladatelů starých olomouckých pohlednic:

K publikaci V. Buriana *Olomoucké pohlednice z 19. století* uvádí, že v osobním rejstříku s. 45, šifra OZM je Ottmar Zieher, München, šifra KSMO je Kretz-

schmar und Schatz, Meissen, šifra B & S. T. je Bröckelt & Sperl, Teschen, šifra S. & S, J je chybná: místo J. má být T.

Ke katalogu Proměny Olomoucka, stať I. V e n c l ů Katalog pohlednic Olomouce do r. 1905, s. 11, dodává, že: šifry F & ST a S & ST jsou pravděpodobně předchůdci či nástupci šifry B & ST, tj. Bröckelt und Sperl, Teschen, šifra HS je Hermann Seibt, Meissen, jež převzal firmu Kretzschmar und Schatz, Meissen. což je doloženo šifrou K & S v závorce, šifra Werner + E R A je E. Rennert, Aussig a že špatným čtením chybné Ziehler Ottakar je správně Zieher Ottmar.

Vítězslav Kollmann

● Sedesátiny Josefa Svátka



Dr. Josef Svátek
Snímek F. Dehner

Mezi šedesátníky vstoupil 20. října 1981 PhDr. Josef Svátek, český historik-archivář. Narodil se roku 1921 v Pardubicích. V Praze absolvoval Státní knihovnickou školu a Státní školu archivní. Poté působil v Praze až do r. 1949. Za odbojovou činnost se dostal do vězení gestapa na Pankráci. Zde poznal zblízka činnost dozorce Adolfa Kolínského, který se dal do těchto služeb, aby mohl pomáhat protifašistickým bojovníkům (např. Juliu Fučíkovi umožnil napsání Reportáže psané na oprátce); Svátek vydal v televizi o statečnosti protifašistického bojovníka Kolínského významné svědectví. V letech 1949—1959 pracoval Svátek v Opavě — posléze jako hlavní archivní pracovník ve Státním archivu. Od roku 1959 podnes váže se jeho činnost k okresu Kroměříž. Po řadu let vedl jako ředitel Městské muzeum v Holešově a zasloužil se o jeho rozvoj. Nyní je po několik roků vedoucím historikem Muzea Kroměřížska v Kroměříži, kde zastává mimo jiné funkci okresního

metodika pro práci s kronikami obcí v okrese Kroměříž a rediguje metodické listy, které radí kronikářům, jak vyhovět náročným požadavkům na ně kladeným.

Badatelsky je Josef Svátek zaměřen na tyto okruhy: národně osvobozenecský boj v letech 1938—1945, revoluční dělnické hnutí a třídní boje za kapitalismu, pokrokové kulturní osobnosti v přírodních a společenských vědách (některé vynesl ze zapomnění, vydal jejich korespondence a přičinil se o zřízení jejich pamětních desek), dějiny piaristického školství v českých zemích od 17. do 19. století (např. referát na pražské konferenci o Bernardu Bolzanovi v květnu 1981), historický vývoj Holešovska a Kroměřížska, kroniky měst a obcí okresu Kroměříž. Svátek uveřejnil na 800 studií, článků a zpráv v našich historicko-vlastivědných časopisech a sbornících. Je autorem dvou knižních publikací: Vizitace maltezských velkostatků ve Slezsku roku 1536 (Opava 1956) a katalog Presidiální spisy okresního úřadu ve Frýdku 1901—1942 (Opava 1958). Roku 1970 vydala archivní správa ministerstva vnitra ČSR v Praze Svátkovu příručku pro historiky a archiváře. Jde o publikaci velmi potřebnou a hledanou.

Rozsáhlá je Svátkova osvětově politická práce. Jako člen OV Českého svazu protifašistických bojovníků (je také členem historicko-dokumentační komise) i jako člen a lektor Socialistické akademie proslovil několik set přednášek. Nyní připravuje libreto rozsáhlé expozice třídních bojů za feudalismu a kapitalismu, revolučního dělnického hnutí, dějin KSČ, národně osvobozenecského protifašistického zápasu a začátku socialistického budování v okrese Kroměříž, která bude umístěna v detašovaném pracovišti Muzea Kroměřížska ve státním zámku v Holešově.

Při zaměstnání vystudoval Josef Svátek španělštinu a italštinu na Jazykové škole v Gottwaldově a je v těchto jazycích také publikačně činný.

V letech 1960—1977 vyšlo ve Zprávách Vlastivědného ústavu v Olomouci (čís-
la 90—190) jedenáct Svátkových článků a statí. V devíti z nich projednal s pou-
žitím pramenů, jež objevil, o životě a díle moravských kulturních a vědeckých
pracovníků, kterými byli: Bonifác Buzek, Prokop Dvorský, Josef V. J. Michl-Dra-
šar, Ondřej Rettig, Daniel Sloboda, František Sušil, PhDr. Oktavius Šofka a F. X.
Veselý. Do IV. svazku Sborníku Krajského vlastivědného muzea v Olomouci (1959)
přispěl svým pojednáním z dějin barokní architektury v Olomouci a v Uničově.

Pracovní výsledky PhDr. Josefa Svátka, jeho aktivita badatelská, kulturně
osvětová a organizační, projevovaná v Holešově a v Kroměříži, jsou imponujícím
příkladem toho, že je možno úspěšně a záslužně pracovat i mimo velká centra.
Za předpokladu, že se pracovat chce a že je pro tuto činnost pochopení u vlast-
ního ředitele a u příslušných orgánů okresu i města.

Artur Z á v o d s k ý

K medailónu univ. prof. dr. A. Závodského, DrSc., připojuje redakce Zpráv
KVMO upřímnou zdravici svému dlouholetému přispěvateli dr. Josefu Svátkovi.

Vyobrazení na obálce:

1. Ostruha z hradu Tepence, nál. č. 63—70. Snímek J. Schubert.
4. Ostruha z hradu Tepence, nál. č. 207—70. Snímek J. Schubert.
(V. Burian, Jezdecké ostruhy posádek na Tepenci a Kartouzce)
2. Ozbrojování členů Sokola na Litovelsku pro případ údajných „komunistických
nepokojů“ v září 1920 (OA Olomouc, prac. Litovel, OÚ Litovel, pres. spisy, kart.
č. 40, č. j. 162/1920).
Zápis z ustavující schůze organizace KSČ ve Střeni, konané 12. 6. 1927 (OA
Olomouc, prac. Litovel, OÚ Litovel, kniha zápisů ze schůzí vesnické buňky KSČ
ve Střeni z let 1927—1928).
3. Sledování pobytu člena KSČ profesora Františka Lóna ze Střeně v roce 1931
(OA Olomouc, prac. Litovel, OÚ Litovel, pres. spisy, kart. č. 28, č. j. 57/1931).
Zastavení činnosti místní skupiny Svazu proletářských bezvěrců ve Střeni dne
28. 7. 1933 (OA Olomouc, prac. Litovel, OÚ Litovel, pres. spisy, kart. č. 50, č. j.
367/1933).

(J. Faltýnek, Přehled vývoje dělnického revolučního hnutí na
Litovelsku do V. sjezdu KSČ)

Zprávy Krajského vlastivědného muzea v Olomouci č. 218

Vydalo Krajské vlastivědné muzeum v Olomouci, náměstí Republiky 5/6

Odpovědný redaktor dr. Vladimír Tlusták

Vytiskly Moravské tiskařské závody, n. p., závod 11, třída Lidových milicí č. 5.
Olomouc

Rukopis odevzdán do tisku 19. 3. 1982

Reg. zn. RM 134

Lon František ze Střeneš, komunistický činiteľ, změna pobytu.

T a j n ě !

OFISI

O k r e s n ě m u ú ř a d u

v

V Úněvovicích dne 28. února 1931.

Litovli.

František Lon narozený 1902 ve Střeni, profesor filosofie, krerý od doby svých studií jest členem komunistické strany, vystupuje vždy a všude veřejně jako příslušník komunistické strany, dále jest činným v komunistické straně tím, že v roce 1930 pořádal přednášky za uvedenou stranu a i jinak při každé příležitosti využívá svých schopností nabytých studiem ku šíření komunistické myšlenky, nastoupil dne 8. září 1930 místo prozatímního profesora na reálném gymnasiu v Tišnově a bydlí v Tišnově, Družstevní ulice č. 621 u Antonína Keduňy.

Jest pravděpodobno, že Lon bude činným pro komunistickou stranu i v novém svém působišti.

De zjištění na obecním úřadě ve Střeni bude František Lon v tomto roce povolán k činné vojenské službě, na kterou měl do roku 1931 povolen odklad.

Otec profesora Františka Lona, jménem František Lon bytem ve Střeni č. s. 77, domkař, jest rovněž velký propagator komunistické myšlenky a rovněž i jeho synové Alois Lon nar. 1907, absolvent učitelského ústavu, nyní bytem ve Střeni č. s. 77, jest bez místa, a Josef Lon nar. 1910, dělník.

Velitel stanice nenocen:
Štrákm. Levíček. v. r.

Skupina Svazu proletářských bezvěrců ve Střeni; zastavení činnosti.

II č. s. 29.635/V-13 ze dne 22. července 1933.

A příloha

I.

Přísně důvěrné.

Presidiu

zemského úřadu

v B r n ě .

Ve smyslu tamního shora cit. výnosu provedeno bylo dne 28. července 1933 zastavení činnosti místní skupiny Svazu proletářských bezvěrců ve Střeni.

Jiných ilegálních organizací jmenovaného spolku ve zdejší obvodu není.

Zastavovací výměr doručen byl předsedovi Františku Lónovi ve Střeni č. s. 77.

Veškeré jmění a veškeré písemnosti spolku byly zajištěny. Soupis jejich uveden jest v připojeném opise protokolu ze dne 28. července 1933.

Po zevrubném prozkoumání zdejšího materiálu budou hlášena event. další opatření, která úřad v této věci podnikne.

O zastavení činnosti místní skupiny vyrozumívá se zároveň okresní soud v Litovli za účelem ustanovení opatrovníka.

II.

Okresnímu soudu

L i t o v l i



OBSAH

ČLÁNKY: J. Faltýnek, Přehled vývoje dělnického revolučního hnutí na Litovelsku do V. sjezdu KSČ, 1. — J. Škopková, Na okraj příprav analytické bibliografie Zpráv KVMO, 9. — V. Kollmann, K budování památníku hanáckého písemnictví ve VSMO, 13. — J. Dopita, — V. Burian, Numismatické a faleristické památky na střeleckou sezónu roku 1908, 15. — A. Schindler, Medaile na vybudování varhan ve Studnicích u Vyškova, 18. L. Mlčák.: Nově zjištěné zvony Martina Ilenfelda v Olomouci a Medlově, 20. — V. Burian, Jezdecké ostruhy posádek na Tepenci a Kartouzce (1340—1425), 23. — SDĚLENÍ: J. Dopita, Numismatické a heraldické motivy v ilustračním doprovodu knihy J. Tittla, *Historia archidioecesis olomucensis*, 29. — V. Kollmann, Doplnky k filokartistickým publikacím KVMO, 30. — A. Závodský, Šedesátiny Josefa Svátka, 31.