

1982



Číslo 220

zprávy

KRAJSKÉHO
VLASTIVĚDNÉHO
MUZEA
V OLOMOUCI



Václav Burian

TÓNOVÁNÍ INTERIÉRŮ DOLANSKÉ KARTOUZY

Náš výklad i hodnocení detailů o výmalbě prostor dolanské kartouzy se bude jevit jako značně nevyvážené pojednání. Je to způsobeno tím, že při vysloveně jednoduché výzdobě povrchu zdíva, příznačné pro budovatele objektu, narazil historickoarcheologický výzkum¹ na detaily, k nimž bylo nutno zaměřit zvýšenou pozornost a vytěžit i srovnávací materiál. Tím jsou míněny především pasáže o malovaném kvádrování oltářů a zlomcích konsekračního nápisu.

I když technologie dolanských vnitřních omítek není hlavním předmětem našeho výkladu, považujeme za nutné uvést úvodem alespoň jejich základní charakteristiku, z níž v souvislosti s realizovaným tónováním prostor mohou být v budoucnu vyvozeny některé závěry. Vnitřní plochy zdíva totiž pokrývaly obvykle omítky, jejichž mimořádná jakost byla v rozporu s běžnou dobovou technikou,² ale neodpovídala ani následnému využití.

Tak rozbor omítky z jižní kaple (E) ukázal dokonce na dvojí technologii. Byla zjištěna jednak hlazená vnitřní omítka, jejíž kletovaný štukový povrch ve vrstvě 1–2 mm mohl být podkladem pro nástěnnou malbu al secco, což souhlasí se skutečností, že na povrchu byly stopy okrových pigmentů. Podle zkušeností L. Losose,³ který prováděl rozbor, vyskytuje se u nás podobná technologie až na přelomu 15. a 16. století.

V téže prostora byl zaznamenán ještě náročnější typ omítky, rozšířený v Čechách italskými štukatéry až v průběhu 16. století. Podle stavu informací v době výzkumu r. 1962 nebylo u nás pro časnější období známo užití obdobné techniky; ani jemné intonakové omítky domácích středověkých maleb nedosahují tak pečlivé technologie. Postup byl asi takový, že na hrubší pískové jádro mocné asi 20 mm se nanášelo ve vrstvě 4–6 mm jemnější ariccio z prosátého písku a vzápětí po jeho ztuhnutí se rozestíraly nejméně dvě vrstvy vápenného silně kletovaného štku, vždy ihned po zavadnutí — dnes bychom tento postup nazvali pěnováním. Podle zjištění L. Losose bylo do nanášené štukové břečky přidáváno mléko, čímž vznikl hladký, lesklý a vodu odpuzující povrch závěrečně upravený kovovým hladítkem. Popsaná technika tedy předpokládá využití pro nástěnnou malbu, čemuž, jak poznáme v dalším, tak doslova nebylo.

Mimořádně kvalitní omítky se totiž objevily i v obytných prostorách příslušníků komunity, jako v prostora A, odkud Lososův podrobný rozbor ukázal, že omítací technika byla blízká dokonce sgrafitovým omítkám, běžným v českých zemích až v 16. století. Sgrafitovou přípravu totiž připomíná zejména záměrné použití jemné a vytríděné cihelné drti až v 8 mm silném jádře omítky, které bylo touto příměsí nejen ostřeno, ale patrně také barveno. Přes ně byla nanášena tenká (3 mm) štuková vrstva, dobře utažená, velmi jemná, od jádra snadno mechanicky oddělitelná. Příměs kaseinu v této štukové vrstvě měl nejen účel zpevňovací; snad šlo také o přípravu k obrábění formou sgrafita, což při funkci prostora nutno takřka vyloučit. Obdobnou technologii měla omítka (včetně organických inhibitorů) také např. v prostorách H a K, i jinde; obvykle

v prvních dnech po odkrytí se v takových objektech objevil na bílé líčce narůžovělý odstín (např. v prostore C).

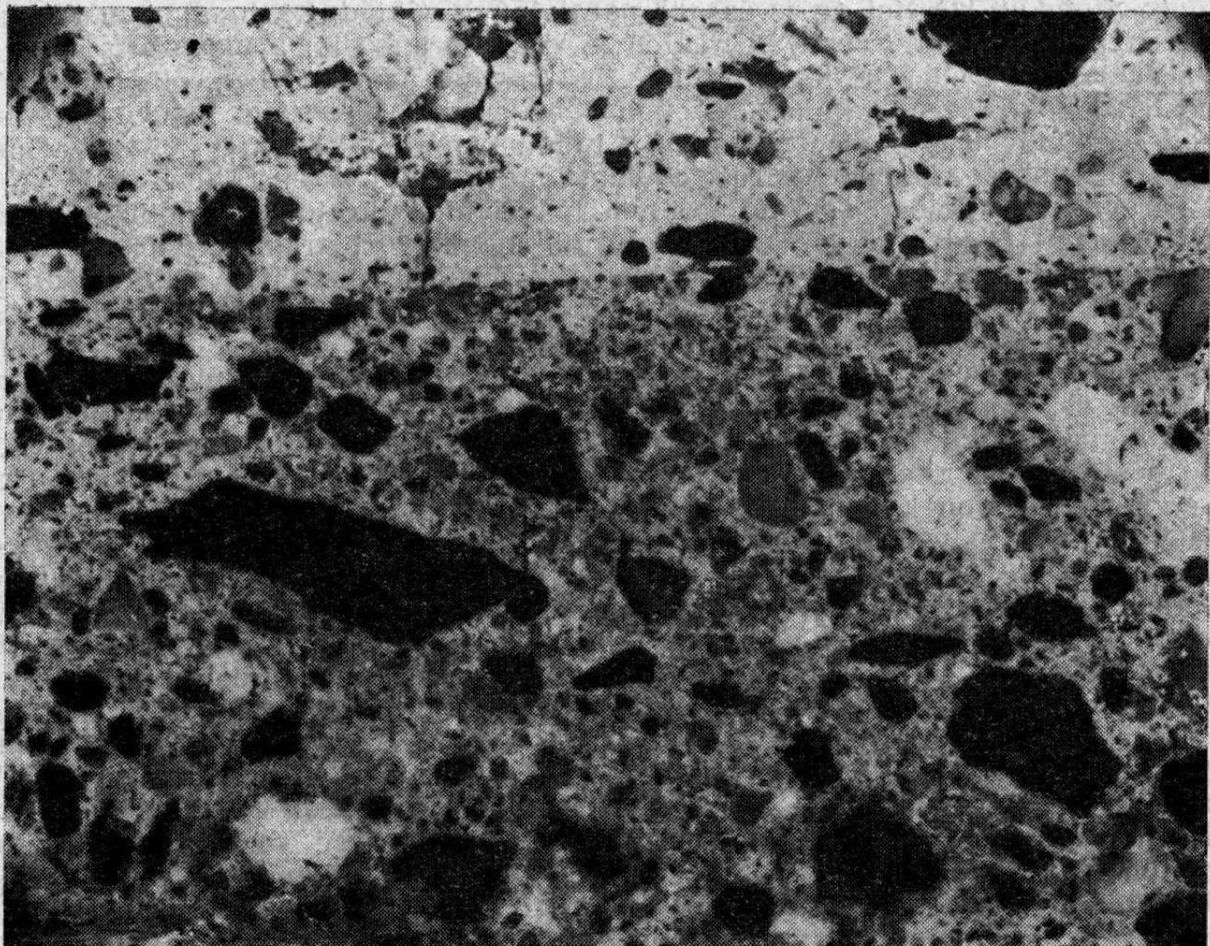
Zcela odlišnou strukturu od sakrálních i obytných interiérů měla část omítky v křížové chodbě, jak ukázal Lososův⁴ rozbor z východního sektoru chodby G (v prodloužení objektu K a zahrádky). Zde šlo výjimečně o hubenou hrubě zrnitou maltovou směs, která měla povahu jádra vnější omítky a současně jisté shody s maltou ve spárách zdiva. Tato část se tedy nelišila od běžných domácích středověkých analogií. Ostatní prozkoumané úseky chodby již měly omítku dvouvrstvou: podklad tvořila hrubší šedá omítka 10–25 mm, vyrovnávající líc zdiva, přes ni byla rozestřena jemnější světlá vrstva o síle 3–5 mm.

Na dochovaných substrukcích zdiva k o s t e l a zůstaly od ničivých zásahů v roce 1425 omítky jen zčásti, je však zřejmé, že tento interiér, který jednoznačně udával směr výzdobě celé kartouzy, měl jen strohou výmalbu, nesoucí v těchto přízemních úrovních pouze stopy bílení. Teprve v partiích položených výše nebo na klenbách byly okrově žluté nátěry, které mohou být i pozůstatky obrazových ploch. Svědčí o tom nálezy tónované omítky v destrukční vrstvě po celém prostoru chóru otců (F), hlavně v jižní části presbytáře. V chóru bratří (S), který měl jen částečný dosah, bylo prozatím zjištěno jen bílení obvodových stěn.

Za uvedeného stavu výzkumu chóru bratří byly při zdivu lektoria odkryty dva blokové o l t á ř e, jejichž hmota zůstala v r. 1425 nedotčena. Díky této okolnosti se uchovala na jejich obvodových plochách i omítka (stav výzkumu dovolil zjištění pouze ze severního směru) s bílým povrchem rozčleněným kvádrou kresbou. Kresba má jednotnou linku, širokou 2 cm, provedenou šedou barvou a dělí uvedenou plochu obou oltářů na řady kvádrů běhounovitě vázaných. Plochy kvádrů nejsou stejné; jako příklad u severního oltáře uvádíme rozměr 40×21 centimetrů ve čtyřech řadách, kdežto na stěně jižního oltáře jsou kvádry v pěti řadách o výšce 18,5 cm, které dělí kresba styčných spár na šířkové formáty 21–24 cm. Ve formátech naznačených kvádrů tedy není jednoty, hlavním záměrem původce malby byla aplikace jednoho z klasických materiálů tvořících stipes blokových oltářů, tj. kamenných kvádrů, na stejně běžný základní materiál, jímž je cihla.⁵

Adekvátními četným dolanským detailům jsou výsledky archeologického a uměleckohistorického výzkumu první moravské kartuzie Cella Trinitatis v Králově Poli. I zde byl zjištěn zbytek omítkového krytu na obou oltářních antách, ponechaného v barvě omítky a členěného iluzivním malovaným kvádrouáním, které znázorňuje dvojnásobnou linkou ložné i styčné spáry.⁶

Dolanské kvádroué malbě je časově a územně velmi blízké jednoduché iluzivní spárování stěn křížové chodby olomouckého domu⁷ a venkovní plochy gotického podloubí domu čp. 364 v Olomouci, objevené za oprav v letech 1958–1966⁸. Závažná je zde skutečnost, že zdivo z opracovaných kvádrů bylo přímo světle olíčeno a povrch znova rozčleněn malovanými spárami tvořícími základní formát kvádrů 45×60 cm, daný v horizontálním směru půlením šíře pilíře. Z toho plyne poznatek, že kvádrouání, se kterým se setkáváme na dokladech ikonografického charakteru, ať je to nástěnná nebo knižní malba, může sice v převažujícím poměru znázorňovat holé kvádroué zdivo, ale stejně tak i malířské rozčlenění zední plochy provedené buď přímo na surovém zdivu nebo na omítce. Pokud bychom zpětně sledovali toto nejjednodušší vyjádření běhounové vazby, dostaneme se přes známý rukopis jihočeského původu Liber depictus⁹ z poloviny 14. století,¹⁰ kde vzdor přímo fabričné zběžnosti kresebné výpravy není opomenuto spárování tehdy, když kreslíř zamýšlel vyjádřit zdivo,¹¹ k dalším dokladům převážně cizí provenience. Pasionál ve třech svazcích z Hirsau (12. stol.)¹² má obdobnou techniku zobrazeno zdivo jedné z věží nad trůnem Madony, stejně tak detail miniaturny (zdivo oblouku nad oltářem) v řádu Sigiberta z Mindenu¹³ z počátku 11. století. Takto je pojata i struktura podoltářního soklu na miniatuře v tropáři



Dolany, kartouza, objekt A. Řez vzorkem omítky (nál. čís. 216). Povrchová vrstva vápenného štuky a spodní vrstva omítky s cihlovou drtí (hranice vrstev označena šipkou). Nábrus, 20X zvětšeno. Podle L. Losose.

z Průmu¹⁴ z konce 10. století (Národní knihovna v Paříži) a zdivo v pozadí oltáře s Beránkem v obrazové výzdobě rukopisu bible římské provenience z 9. století u sv. Pavla za hradbami.¹⁵ Pouze v inrichenském evangeliáři (kolem r. 900)¹⁶ mají stavby, tvořící doplněk obrazu evangelisty Lukáše, polygonální šrafovaní jedné poloviny kvádrů. Jednoduchou technikou je naznačeno zdivo sakrální budovy na miniatuře kodexu 175 v Monte Cassinu (sv. Benedikt a opat Jan).¹⁷ Doklady tohoto zjednodušeného pojednání struktury zdiva najdeme i ve starokřesťanském umění. Typickým např. je detail drobnomalby skleněného medailónu Vzkříšení Lazara (Museo Vaticano). Rovněž galořímský slonovinový diptych v pařížských sbírkách (Musée du Louvre) má obdobným způsobem vyjádřeno zdivo ve cviklech po stranách oblouku panovníkovy cirkové lóže.¹⁸ Naopak můžeme techniku jednoduchého spárování sledovat v pozdních dokladech. Codex jurarium brunensium má tímto způsobem naznačenu v iniciále L— nízkou zeď za stolicí¹⁹ a zděné sedadlo u radního stolu v liteře R—. ²⁰ Totéž kvádrování užil ilustrátor na struktuře zdiva jeruzalémské hradby v miniatuře Boskovské bible.²¹ Stejná je zeď na miniatuře mezi 3. a 4. knihou Královskou v Litoměřicko-třeboňské bibli, psané 1411 Matějem Jakubovým z Prahy.²² Miniaturista zde (a je to i v jiných námi uváděných příkladech) rozlišil od omítnutého zdiva stavbu holou líc hradby. Méně pravděpodobně šlo o iluzivní dekoraci omítnutého zdiva.

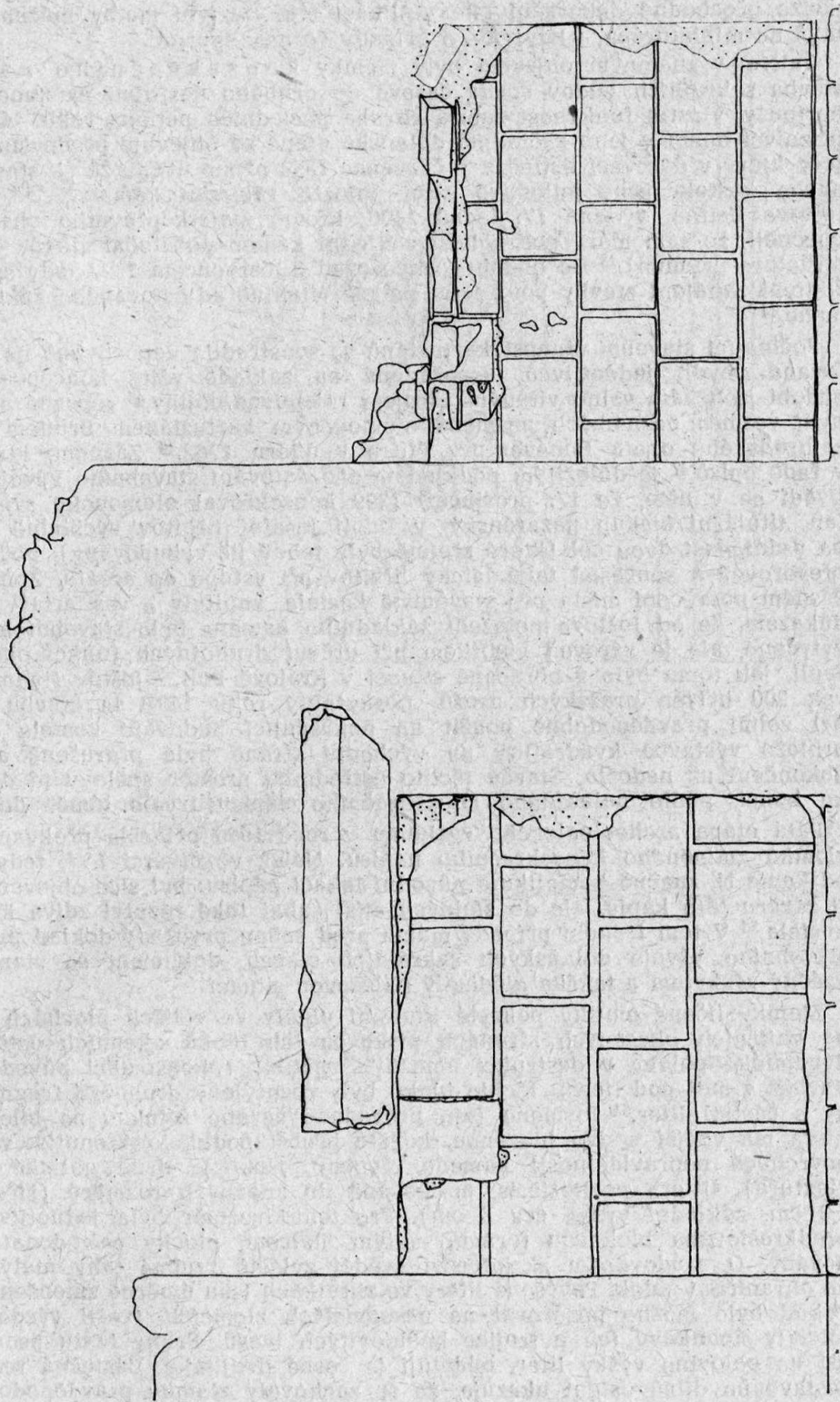
O zdůraznění spár dvojlinkou, která v horizontálním směru probíhá nepřerušeno po celé ploše, kdežto svislé členění styčnými spárami tvoří spoje mezi

touto osnovou, lze říci, že je časově paralelní se základní jednoduchou technikou. Vzácným dokladem v českých zemích je výzdoba průčelí palácové přístavby z doby Václava IV. na Pražském hradě.²³ Kvádrování, provedené na bílé půdě vápené líčky modročernou linkou, je obohaceno na nároží svislým listovým úponkem, pod kordonovou římsou ornamentální řadou trojúhelníků. Jiným dobovým příkladem je falešné armování nároží zvolenského kastelu z let 1370—1380,²⁴ které je i barevně zvýrazněno červení s bílým lemováním okrajů. S podobnými červeně malovanými kvádry se setkáváme také na hlavní věži hradu Trenčína.²⁵ Význam ikonografických dokladů, kterých máme k dispozici mnohem větší počet, nemá sice, jak bylo již řečeno, tak jednoznačnou průkaznost, ale přece můžeme usuzovat na přenesený způsob vyjádření kvádrového zdíva i v této oblasti. Ojedinelým důkazem v okruhu nástěnné malby z poloviny 14. století jsou detaily výzdoby kostela sv. Jana Křtitele v Jindřichově Hradci,²⁶ kde plochy mezi okny pročeňují figurální výjevy, doplněné částečně kvádrovými fantastickými architekturaми a stromovou vegetací.²⁷ Přestavbou plochého zastropení lodi koncem 15. století na hvězdovou klenbu byly sice porušeny horní partie maleb, ale jak se ukázalo po jejich novém objevu r. 1881,²⁸ zůstaly vcelku uchovány části s věžovitými fantastickými útvary, jejichž dolní části jsou ve dvou případech kvádrované. Setkáváme se zde opět s formou horizontální úložné osnovy nepřerušené linkami styčných spar, kde při pohledu na nároží zdíva malíř velmi těžce zápolil s perspektivou. V dochovaném souboru, který je u nás všestranně ojedinelým dokladem středověké nástěnné malby,²⁹ vyskytuje se kvádrování tmavou dvojlínkou u dvou věží: na jižní straně u třetí postavy od východního rohu, zobrazující sv. Bartoloměje,³⁰ a jako část protějšku čtvrté postavy (sv. Šimona),³¹ oddělené okenním otvorem. Z oblasti knižní malby je typickou ukázkou této techniky detail výjevu vysvobození Josefa z Arimatie ze žaláře ve známém Kunhutině pasionálu z let 1313—1321.³² Písař a ilustrátor kodexu kanovník Beneš³³ vyjádřil dvojlínkami kvádrování věže, představující žalář.³⁴ Formou nízkého reliéfu — tentokrát jde o holé zdivo — se obdobný znázorňovací výraz objevuje v poli pečeti olomoucké kapituly na atributu dómu sv. Václava, drženém biskupem Jindřichem Zdikem.³⁵ O něco starší je kreslená aplikace stejnou technikou čar na rohových věžích Nebeského Jeruzaléma ve zwiefaltenském žaltáři³⁶ z poloviny 12. století. Také na malbě věže uvedené již starokřesťanské miniatury Vzkříšení Lazara byla zjištěna primitivní varianta, která se vyznačuje kolmým vedením úložné spárové osnovy a tím pootočením celého obrazu zdíva do polohy absurdní k ostatnímu výjevu.

Z pohledu či nahladu se úložná spára opticky zužuje, což se projevuje ve snaze zobrazování architektur různě perspektivně viděných potlačováním horizontálních dvojlínek. Snahu o dokonalou představu vzhledu kvádrovaného oltáře poskytuje dobová miniatura vatikánského pontifikálu,³⁷ zobrazující obřad incense blokového oltáře po rekondici ostatků v sepulcru. Úložné spáry jsou zde naznačeny jednou linkou, styčné dvojlínkou. Obdobu takové kresby je možno nalézt ve struktuře zdíva baziliky v iniciále P— již zmíněného pasionálu württemberské Zemské knihovny ze 12. století³⁸ a na vyobrazení boční věže bořeného Jeruzaléma v Jeronýmově komentáři proroka Jeremiáše³⁹ z první poloviny téhož století ve sbírkách Státní knihovny v Augsburgu. Zdivo brány v miniaturě bojové scény v svatohavelském rukopise knihy Makkabejských⁴⁰ z let kolem 925 naznačuje styčné spáry dokonce trojicemi linek. A konečně i velmi starý doklad ze 6. století, syrská miniatura Kristovy postavy pod vítězným obloukem, objevená teprve roku 1964 v leningradské knihovně Akademie věd, má v obou cviklech takto pojednané kvádrování.⁴¹

Jak je zřejmé z uvedených dokladů výtvarného znázorňování struktury kvádrového zdíva, spočívá jejich hlavní váha v miniaturní knižní malbě, méně v malbě nástěnné. V okruhu nástěnné malby, tedy i na dolanských oltářích, se odštěpuje od freskové techniky iluzivní způsob prováděný technikou *al secco* a sledující

Dolany, kartouza. chór bratří S. Severní a jižní
oltář při lektoriu, boční pohledy od severu.



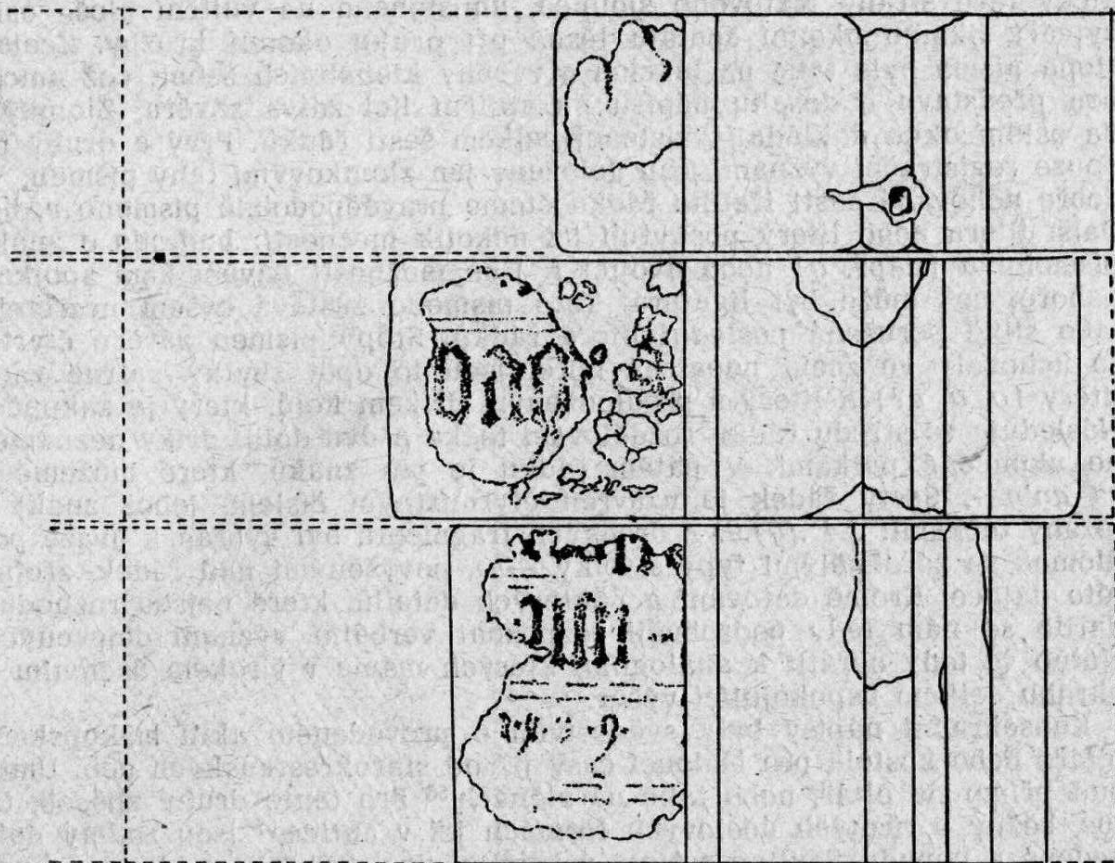
pouze přechodné dekorační cíle. Aplikaci této iluzivní malby můžeme připustit také na miniaturách, i když jde o případy vesměs sporné.

Dalším významným objevem byly zlomky konsekračního nápisu. Výstavba sakrálních budov spadá časově do druhého desetiletí existence dolanské kartouzy, vlastní funkčnost zabírá zhruba posledních patnáct roků. Mezi prvními příznivci domu v jeho začínající dolanské etapě se objevuje především markrabě Jošt, který v darovací listině z 3. července 1392 přímo uvádí, že „k stavbě chrámu anebo kostela jsme milostivě sami položili základní kámen...“⁴² Také další Joštova listina, vydaná 17. ledna 1406, kromě majetkoprávního obsahu hovoří obecněji, že sám markrabě položil základní kámen počáteční stavby domu (ejus structure primum).⁴³ Do období krátce před 3. červencem 1392 tedy spadá jakési fiktivní zahájení stavby položením patrně rituálně adjustovaného základního kamene.⁴⁴

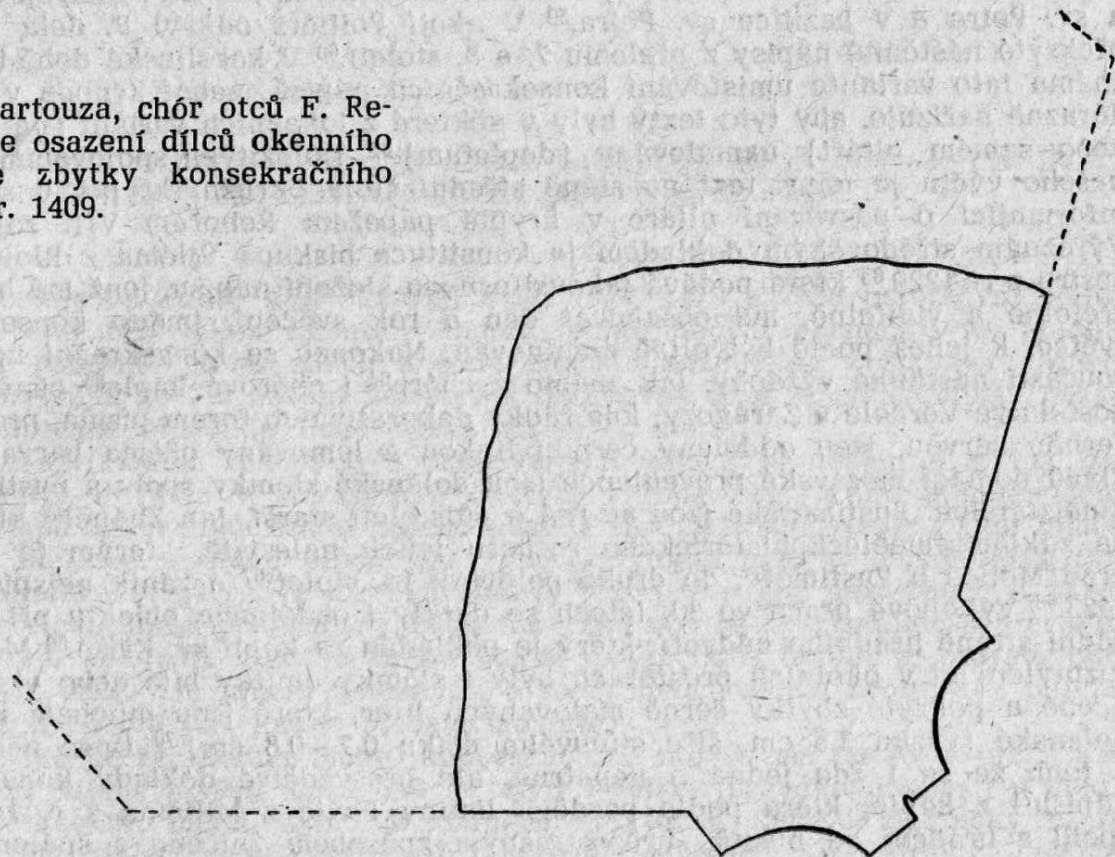
Počínající stavební činnost kartuziánů se soustředila nepochybně na přísně izolovaná obydlí jednotlivců, uspořádaná na základě vžitě koncepce. Pro toto období jsou nám velmi vítaným zdrojem rukopisné dějiny,⁴⁵ sepsané na podkladě nyní vesměs neznámých pramenů olomouckým kartuziánem Brunem z podnětu rajhradského opata Bonaventury Pittra v únoru 1762.⁴⁶ Záznam, který koloval v řadě opisů,⁴⁷ je důležitým podkladem pro datování stavebního vývoje kartouzy. Uvádí se v něm, že 17. prosince⁴⁸ 1399 konsekroval olomoucký světící biskup Jan, titulární biskup nazarénský, v Údolí Josafat hřbitov východně od kostela na vzdálenost dvou cel (které zřejmě byly tehdy již vybudovány), počínaje celou převorovou a současně také laický hřbitov při vstupu do areálu. Zmínka o současném posvěcení místa pro staveniště kostela, kapituly a vestiaria⁴⁹ je nejenom důkazem, že od Joštova položení základního kamene bylo stavební místo pouze vytyčeno, ale je zároveň vodítkem při určení druhotných funkcí obou bočních kaplí, jak tomu bylo v obrácené situaci v Králově Poli.⁵⁰ Joštův finanční příspěvek 200 hřiven pražských grošů, poskytnutý roku 1407 na stavbu kláštera,⁵¹ byl velmi pravděpodobně použit na pokračující budování kostela s kaplemi, protože výstavba kvadratury na východní straně byla přerušena a k jejímu dokončení už nedošlo. Stavba těchto ústředních prostor šla v té době zřejmě ke konci, podle nalezeného konsekračního nápisu trvele téměř deset roků.⁵²

Pátá etapa archeologického výzkumu v roce 1966 přinesla překvapující nález zlomků zmíněného konsekračního nápisu. Nález ve čtverci LVI, tedy východně od kaple N, značně komplikuje původní lokaci nápisu: byl sice objeven v blízkosti závěru této kaple, ale do stejných míst sahal také rozptýl zdiva konventního kostela.⁵³ V tom i onom případě máme před sebou prvořadý doklad pro datování stavebního vývoje dolanských sakrálních staveb, dokument se starou tradicí, vzácným výskytem a takřka ojedinělý nálezovou situací.

Zlomky líčené omítky pokryté literami ulpěly ve větších plochách především na vnitřních okosených stranách pískovcových bloků okenních ostění, jejichž dynamická poloha v destrukci umožnila zpětnou rekonstrukci původní sestavy. Rovněž v suti pod lícem těchto bloků byly rozptýleny drobnější fragmenty omítky s částmi liter.⁵⁴ Písmena jsou provedena černou hlinkou na bílé omítce, která má vnější vrstvu hlazenou, kdežto hrubší podkladová omítka vyrovnávala povrchové nepravidlosti kamene. Typem písma je druh gotické minuskuly (textura), littera psalteriaris, aplikovaná do značných rozměrů (šíře dřívku až 1,3 cm, základní výška cca 8 cm). Pro tento rozměr byla jednotlivá písmena předkreslována blokovou formou malým štětcem, plochy pak dodatečně vyplňovány. O erudovaném skriptorovi svědčí zvláště zručné tahy malým štětcem na ohraničení patek. Povýšené litery ve zkratkách jsou úměrně zmenšené (1,7 cm). Pokud bylo možno pozorovat na nesouvislých zlomcích, tvořil výzdobný prvek iniciály úponkový tah a trojice bobulovitých tvarů. Pruhy textu jsou vzdáleny asi na polovinu výšky liter, oddělují je černé dvojlinky. Částečná rekonstrukce sestavením dílců ostění ukazuje, že se zachovaly zlomky pravděpodobně herald-

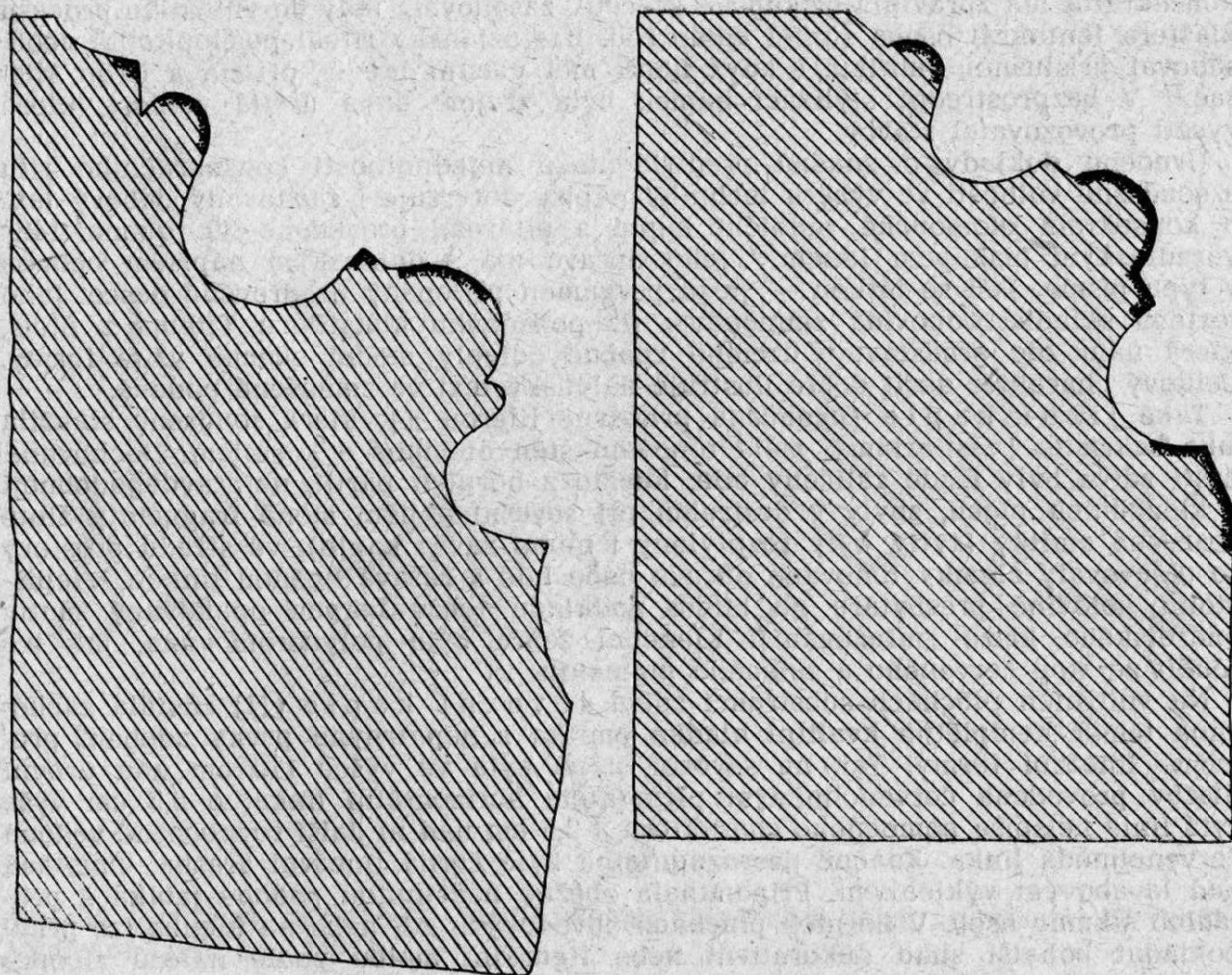


Dolany, kartouza, chór otců F. Rekonstrukce osazení dílců okenního ostění se zbytky konsekračního nápisu z r. 1409.



dicky levé strany textového sloupce, umístěného na vnitřní ploše ostění, které vytváří šikmou okenní špaletu těsně při pruhu okenní kružby. Zcela nepatrná stopa písma byla také na blocích s výběhy klenebních žebířů, což umožňuje hrubou představu o dosahu nápisu na vnitřní líci zdiva závěru. Zlomky uchycené na ostění okna dokládají existenci celkem šesti řádků. Prvý a druhý řádek mají pouze registrační význam, jsou doloženy jen zlomkovými tahy písmen. V poměrně dobře uchované části třetího řádku čteme pravděpodobně písmeno *v*, bezpečně *a*. Další litera nebo litery poskytují již několik možností: buď jde o znak příbuzný písmenu *o* (např. *q*) nebo dvojici *l*. Jiné možnosti dává šikmá spojka umístěná nahoře, což může být ligatura. Toto písmeno zůstává ovšem nezřetelné, stejně jako silně porušená poslední litera řádku. Stopy písmen závěru čtvrtého řádku se uchovaly ve zcela nepatrné míře. Jsou to opět zbytky patrně zaokrouhlené litery (*o*, *a*, *e*?) a litery s prodlouženým dřikem kolů, který je zakončen patkou. Následuje ve středu řádku rozdělovací tečka a dva dolní dřiky neznámého písmene ukončené patkami. V pátém řádku je pět znaků, které můžeme považovat za *an'n*—. Šestý řádek je uzavřen čtyřmístným číslem. Jeho znaky jsou proloženy tečkami: 1.4 .(0).9. Z drobných fragmentů byl vybrán k úvaze pouze jeden úlomek se zdvojnásobenými typy slabiky —*to*, povýšenými nad řádek, zřejmě součást této datace. Kromě datování a některých detailů, které nejsou rozhodující, nepodařilo se nám tedy podrobněji rozpoznat verbální význam objevených zlomků. Nutno se tedy obrátit k analogiím, kterých máme v širokém územním i časovém okruhu celkem uspokojivý výběr.⁵⁵

Konsekrační nápisy byly svědectvím o provedeném aktu biskupského svěcení oltáře nebo kostela pro budoucí časy již od starokřesťanských dob. Umísťovaly se buď přímo na oltář, nebo také na stěnách.⁵⁶ Pro tento druhý způsob, *titulus pictus*, běžný v různých účelových formách již v antice,⁵⁷ jsou známy doklady provedené z popudu Paulina z Noly v bazilikách v Primuliacu, Nole a Fundi.⁵⁸ Také papež Symmachus (498—514), je původcem nástěnných nápisů v Ondřejově rotundě u sv. Petra a v bazilice sv. Petra.⁵⁹ V okolí Poitiers odkryl P. dela Groix dva překryté nástěnné nápisy z přelomu 7. a 8. století.⁶⁰ V karolinské době byla dobře známa tato varianta umísťování konsekračních nápisů, neboť synoda v Celichytu důrazně nařizuje, aby tyto texty byly v některé z lokačních variant (na zdi, tabuli nebo samém oltáři) namalovány (*depictum*).⁶¹ Důležitým spojovacím článkem našeho výčtu je např. text na stěně střední štolý okružní krypty u sv. Cecílie, informující o posvěcení oltáře v kryptě papežem Řehořem VII. roku 1080.⁶² Výrazným středověkým dokladem je konstituce biskupa Viléma z Blois ve Worcesteru z r. 1229,⁶³ která podává jakousi osnovu složení nápisu, jenž má být napsán zřetelně a viditelně, má obsahovat den a rok svěcení, jméno konsekrátorů a světce, k jehož počtě byl oltář nominován. Nakonec se konsekrační nápis stává součástí nástěnné výzdoby, jak známo z chóru⁶⁴ i chórové kaple⁶⁵ cisterciáckého kostela ve Veruele u Zaragozy, kde řádky dekorativních forem písma, provedeného černou barvou, jsou odděleny černou linkou a lemovány oběma barvami. Z dokladů domácí moravské proveniencí jsou dolanské zlomky spolu s pustiměřskými z nejstarších. Pustiměřské jsou možná o půlstoletí starší, Jan Zháněl⁶⁶ klade vznik na základě umělecko-historického rozboru jejich naleziště, kterým je biskupský hrad Melice u Pustiměře, do druhé poloviny 14. století⁶⁷ a zánik nejspíše k roku 1423.⁶⁸ Výkopové práce ve 30. letech se dotkly i obdélného objektu při severozápadní straně hradního nádvoří, který je pokládán za kapli sv. Kříže.⁶⁹ Mezi nálezy rozptýlenými v okolních prostorách byly i zlomky omítky bílé nebo okrově žlutě líčené a pokryté zbytky černě malovaných liter, které jsou mnohem menší než dolanské (výška 3,5 cm, šíře stínového dříku 0,7—0,8 cm).⁷⁰ Dnes není pochyb o tom, že se i zde jedná o nepatrné, ale přesvědčivé doklady konsekračního nápisu⁷¹ z kaple, která podle pozdější listiny Pavla z Miličina z r. 1448⁷² byla spolu s hradem od husitů „hrůzostrašným způsobem zničena a spálena“. Fragmenty *in situ*, umožňující datování (1469) s různě čtenými jmény apoštolů Petra a Pavla, se uchovaly v kostelíku ve Svaté Kateřině.⁷³ Plné znění nápisu v kon-



Dolany, kartouza, místnost R. Profily ostění portálů do kaple N (nál. čís. 2413) a do chóru otců F (nál. čís. 2423) s vrstvami červeného tónování.

ventním kostele ve Žďáře nad Sázavou z let 1474, 1479 a 1556 publikoval podle přepisu z roku 1689 Alois Plichta.⁷⁴ Osudy těchto nápisů naznačují, že mnohá epigrafická památka je na zdech kostelů zakryta pozdějšími výmalbami. Jejich skladba potvrzuje, že i v pozdní gotice byl dodržován úzus o znění nápisu požadovaný v citované západoanglické konstituci ze 13. století.

Klasickým příkladem takových neočekávaných objevů je nástěnná malba kostela sv. Petra a Pavla v Morašicích, odkrytá v roce 1951, která mimochodem patří k nejlépe uchovaným dílům našeho nástěnného malířství. Navíc zůstal téměř neporušen na severní stěně presbytáře (podobně tomu bylo s umístěním v Dolanech) konsekrační nápis. Je to osmiřádkový text provedený gotickou minuskulí v táhlém horizontálním pásu, který odpovídá vžitě obsahové formulaci s přesným denním datem (21. září 1393) a řadou údajů spojených s obřadem, provedeným litomyšlským biskupem Janem Železným: o současném svěcení hřbitova a poloze čtyř oltářů; v závěru je i jméno plebána kostela.⁷⁵

Pozoruhodné je, že většina těchto konsekračních nápisů má dataci v incipitu.⁷⁶ S umístěním data v závěru textu, jak je tomu s velkou pravděpodobností v Dolanech, se setkáváme méně; např. ve zmíněné kryptě sv. Cecilie. Dolanský nápis má vedle toho další specifikum v užití arabských číslic. I při absenci dalších analogií se zdá, že je možno uvažovat o kartuziánské zvyklosti v uspořádání těchto pamětních formulí, i když nešlo o výhradně interní řádovou záležitost:

konsekrátor má zpravidla biskupské svěcení, zasahovala tedy do vnitřního procesu kláštera tentokrát osoba stojící mimo řád. Kartuziánský rituál pochopitelně neobsahoval příslušnou rubriku, i když např. měl vlastní brevíř, officia a Ordo Missae.⁷⁷ V bezprostřední stylizaci nápisu byla zřejmě dána určitá volnost, které využil provozovatel stavby.

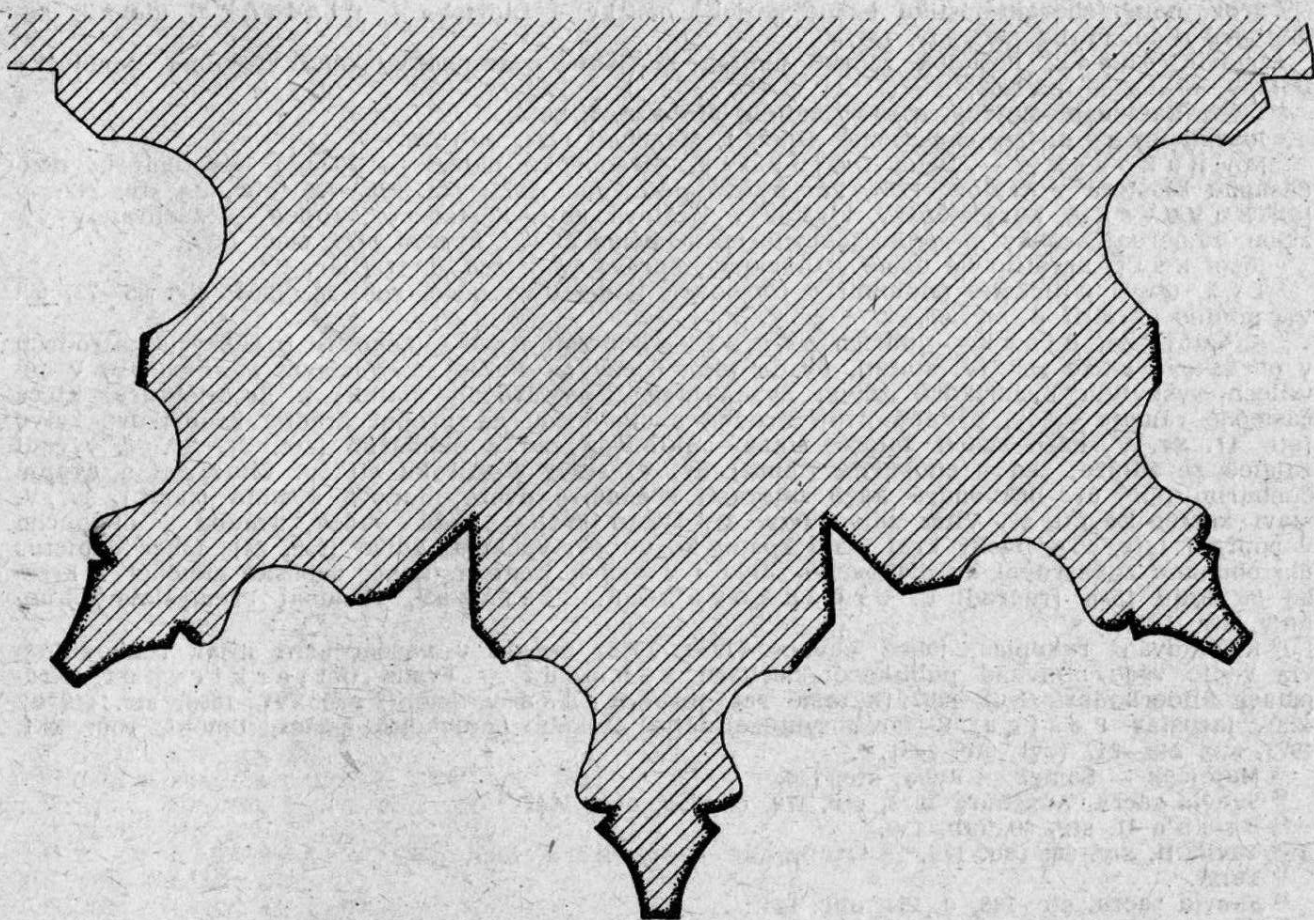
Uvedené doklady o značné předtridentské nejednotnosti konsekračního ritu a současně volnosti ve výběru techniky nápisu dotvrzuje i zachovaný dobový text o konsekraci olomoucké radniční kaple s oltářem, provedené 30. dubna 1491 varadínským biskupem Janem.⁷⁸ Jeho úprava má s dolanským nápisem obdobu v typu písma. Liší se látkou — je to pergamen přilepený na dřevěné desce. Jeho textová skladba odpovídá zmíněnému již požadavku konstituce Viléma z Blois, která nám zde představuje územně značně odlehlý model obecně vžitě formy. Celkový charakter dosti dobře ilustruje dolanský text ve zmenšené podobě.

Také jižní kaple (označená pracovní literou E), která současně sloužila jako sakristie (vestiarium), měla tónování stěn obdobné s kostelem. Dochované části zdiva byly i zde zalíčený bíle, kdežto z horních partií, nejpravděpodobněji z klenebních ploch, zbyly v destrukci při severní a jižní stěně fragmenty žlutě zbarvené omítky (tytéž byly rozptýleny i mimo závěr kaple), ve středu prostory se objevovaly zlomky tónované okrově nebo bílé s rezavě hnědou linkou, v epištolní polovině presbytáře na bílém podkladu touže barvou opakovaný motiv ondřejského kříže (mřežování). Klenební žebra byla polychromována, jak lze soudit ze stop červeného a zeleného pigmentu.

Na vnitřních plochách substrukcí zdiva severní kaple (N) zůstala zachována téměř kompletně kvalitní hladká omítka s nepatrnými prvky zdobení převážně lineární formy. Tak na severní stěně byla ve výšce 110 cm nad úrovní dlažby provedena červenohnědým pigmentem horizontální linka, o 9,5 cm výše rytá linie nejspíše pomocného charakteru a 2,5 cm nad ní další rovnoběžně vedená červenohnědá linka. Značně nesrozumitelná byla černá lineární kresba, umístěná nad lavabovým výklenkem. Připomínala zběžně načrtnutou podobu jablka s protáhlou šikmou osou. V horních plochách obvodových zdí nebo na klenbě lze předpokládat bohatší snad dekorativní nebo figurální malbu podle nálezů zlomků bílé omítky s plošnou červenou malbou ohraničenou obloukovou rytou linkou. Tyto zlomky se objevovaly ve stavební destrukci mezi oltářem a severní šikmou stěnou závěru. Červeným barvivem byly rovněž lineárně zdůrazněny v profilaci vstupního portálu části dvou oblounů a hrany dvou výžlabků na západní straně, tj. ze směru vstupu. Totéž zde bylo zjištěno u klenebních žeber. Strohou výzdobu měl i oltářní blok: neomítnuté cihlové venkovní zdivo zdůrazňovalo pouze bílé spárování.

Zmíněný portál do kaple N tvořil komunikaci z místnosti R. Z této prostory, jejíž výzkum nebyl dosud ukončen, se vcházelo jižním směrem do chóru otců v konventním kostele. Segment nadpražního oblouku, nalezený poblíž oltáře v rohu místnosti R a pocházející z tohoto portálu, má na vystupujících plochách bohaté profilace rovněž červené tónování. Totéž nese řada dílců a zlomků přízedních žeber, a to zpravidla na vnějších plochách mimo výžlabky. Devastované třípaprskové výběhy klenebních žeber hrůškovitého profilu měly v této prostora popsané tónování určené spíše pro pohled a frontální postoj diváka: barevně byly zdůrazněny jejich hřbety a ostroúhlá styčná úžlabí. Současně bylo možno pozorovat v místech nasazení žeber na kvádřovou podložku barvivo rozteklé po její lícni straně. Tyto nepravidelné skvrny překrývala omítka, což naznačuje i pracovní postup — omítání místnosti po barevném pojednání klenebních žeber.⁷⁹

O tónování interiérů obytných objektů (m n i š s k ý c h d o m k ů) lze jen obecně konstatovat, že měly povrch stěn prostě bílý, výzdobné prvky nebyly v destrukčních vrstvách zjištěny. Výjimkou je pouze temné tónování klenby místnosti A. Obdobná situace byla na úsecích chodeb, např. v části křížové chodby G (severní), kde omítky zřícených klenebních částí nesly stopy líčení dosti temným šedohnědým odstínem.



Dolany, kartouza, místnost R. Profil výběhu klenebních žeber s vrstvami červeného tónování (nál. čís. 2407).

Shrneme-li získané poznatky, narážíme na řadu rozporných výsledků. Zdá se být jisté nade všechny pochybnosti, že neobvykle ušlechtilé omítky vznikly ze vztahu k italskému prostředí osobou přímo v osazenstvu kartuzie. Nelze jednoznačně odpovědět na otázku, do jaké míry šlo o finální proces nebo proces přípravy na freskovou výmalbu sakrálních prostor, která se z blíže neznámých příčin neuskutečnila, alespoň ne v plném rozsahu. Sporné zlomky event. maleb naznačují, že fresková výzdoba mohla být zničena obrazoborectvím husitské posádky, nikoli destruktčním zásahem Olomoučanů, neboť v druhém případě by byly malované fragmenty v destruktční vrstvě nepoměrně četnější.

Odpověď zůstáváme dlužni rovněž na otázku účelu sgrafitově připravované omítky. Výzdoba tohoto druhu je ve stroze řešených mnišských prostorách vyloučena a není pro ni nejmenšího dokladu. Nemohlo jít tedy o výzdobný záměr, ale spíše o zpevňovací praktiku. Praktiku, která byla diametrálně odlišná od primitivního kladení hrubého zdiva, nesoucího často stopy laických původců.

P o z n á m k y :

¹ Blíže údaje s grafickou dokumentací jsou obsaženy v souvislé řadě nálezových zpráv: Zpráva o výzkumu husitského opevnění Kartouzka v Dolanech roku 1962 (až 1975), Olomouc 1963 (až 1975), str. 24, 28, 34, 43, 44, 49, 102, 153, 167, 197, 199, 229–232, 234, 236, 287, 288, 290, 313, 318, 333, 355, 373, 375, 402, 413–416, 424, 432–436. — Z publikovaných předběžných zpráv možno upozornit na sdělení o malovaném kvádrování oltářů (Václav B u r i a n, Výzkum kartouzy v Dolanech, Přehled výzkumů 1975, Brno 1977, str. 77–78, tab. 30) a konsekračním nápisu (t ý ž, Historickoarcheologický výzkum Kartouzky v Dolanech 1966, 1967, Zprávy VÚO 1966, č. 139, str. 11, 14, 15).

² Srov. např. charakteristiku běžné gotické omítky u Oldřicha J. Blažíčka, Slovník památkové péče, Praha 1962, str. 144.

³ Ludvík Losos, Posudek vzorků omítek z historickoarcheologického výzkumu Kartouzky Dolany, Praha 15. 8. 1963.

⁴ Týž, Kartouzka Dolany, rozbor omítek, Praha 8. 5. 1964.

⁵ Joseph Braun, Der christliche Altar, I, München 1924, str. 220.

⁶ Jan Bukovský — Dana Cejnková, Středověké nálezy v obvodu bývalého kartuziánského kláštera v Králově Poli, Památková péče, roč. 1975, str. 235—236, obr. na str. 242. — Jan Bukovský, Kartuziánský klášter v Králově Poli, kostel sv. Trojice — záchranný výzkum, zaměření hrobky a zbytku lektoria mezi oběma chóry, března 1975, měř. 1:25.

⁷ Josef Kšíř, Sgrafito na domě v Olomouci, Zprávy VÚO 1966, č. 172, str. 1.

⁸ Týž, Objev gotického podloubí v Olomouci, Památková péče, roč. 28, 1968, str. 65—72, 92. Viz pohled na pilíř A, str. 67.

⁹ Antonín Matějček — Jindřich Šámal — Bohumil Ryba, Legendy o českých patronech v obrázkové knize ze XIV. století, Praha 1940. Scény ze života sv. Václava, na nichž se v detailech vyskytuje kvádrkové zdivo: Sv. Václav představován učiteli; k architektuře, která částečně rámuje výjev, přiléhá dvojitá hradba s cimbuřím, na přední hradbě kvádrkové zdivo (str. 1). Sv. V. káže zbořit žaláře; šikmo nakloněná zeď s cimbuřím (str. 3). Sv. V. vyvádí zajatce ze žaláře; zeď s cimbuřím (tam.) Sv. V. staví kostel ke cti sv. Víta; zeď s dvojitým cimbuřím (str. 6). Drahomíra káže zatarasit chrámové dveře; budova kostela (tam.) Sv. V. staví kostel ke cti sv. Víta; zdivo (str. 9). Město Praha; řada budov, hradba s cimbuřím v popředí (str. 15). Dácký král staví kostel ke cti sv. Václava; zdivo (str. 24). Liber depictus má obdobné znázornění kvádrkového zdiva i v jiných částech, např. nebeské cimbuří v kresbě na foliu 156a (reprod. E. Urbánková — K. Stejskal, Pasionál Přemyslovny Kunhuty, str. 134).

¹⁰ K datování rukopisu, jehož nuance (1350, 1358) nejsou v našem užítí nijak rozhodující, viz vedle výše citované publikace Gerhard Schmidt — Franz Unterkircher, Krumauer Bilderkodex, Graz 1967 (k tomu ref. Josef Krása v Umění, roč. XVI, 1868, str. 419 až 422). Jaroslav Pešina, K nové syntéze dějin českého gotického umění, Umění, roč. XXI, 1973, str. 240—247 (zvl. str. 243).

¹¹ Matějček — Šámal — Ryba, str. 146.

¹² Suevia sacra, Augsburg 1973, str. 179, č. 175b, obr. 164.

¹³ Braun II, str. 40, tab. 116.

¹⁴ Tamt. II, str. 39, tab. 115.

¹⁵ Tamt.

¹⁶ Suevia sacra, str. 168, č. 154, obr. 144.

¹⁷ Franz X. Seppelt — Klemens Löffler, Papstgeschichte von den Anfängen bis zur Gegenwart, München 1933, str. 59.

¹⁸ Rudolf Chadraba, Tradice a významovost v umění středověku II, Umění, roč. XXIII, 1975, str. 408, obr. 9.

¹⁹ August Prokop, Die Markgrafschaft Mähren in kunstgeschichtlicher Beziehung, II. Band, Wien 1904, str. 644, obr. 934.

²⁰ Tamt., obr. 937.

²¹ Státní vědecká knihovna Olomouc, sg. M III 3, f. 352n. Reprod. viz Eduard Petrů, Z rukopisných sbírek Universitní knihovny v Olomouci, Praha 19579, obr. 37 a Zoroslava Drobňá v referátu o uved. knize v Umění, roč. IX, 1961, str. 511.

²² SOA Litoměřice, biskupská knihovna, sg. B I F 3/1, f. 59r., reprod. Jiří Pražák, Latinské písmo v českých zemích od 11. do 14. století, příloha Archivního časopisu, roč. 20, 1970 a n. tab. 22, popis na str. 72n.

²³ Václav Mencl, Výtvarný vývoj středověkých omítek, Praha 1968, str. 56, 57, obr. 66. Těž Dobroslava Menclová, České hrady, II, Praha 1976, str. 130, obr. 183.

²⁴ Mencl, str. 56—58, obr. 67.

²⁵ Tamt., str. 58.

²⁶ Antonín Bartušek — Vlasta Dvořáková — Antonín Friedl — Jarmila Krčálová — Anežka Merhautová-Livorová — Věra Mixová — Karel Stejskal Jaroslav Pešina, Gotická nástěnná malba v zemích českých, I, 1300—1350, Praha 1958, Stat Jindřichův Hradec — kostel sv. Jana Křtitele, str. 266n, zpracovala Vlasta Dvořáková.

²⁷ Tamt., str. 273.

²⁸ Tamt., str. 266.

²⁹ Tamt., str. 275.

³⁰ Tamt., str. 274, obr. 224, 234 (detail). — Vlasta Dvořáková, Josef Krása, Anežka Merhautová and Karel Stejskal, Gothic mural painting in Bohemia and Moravia 1300—1378, London 1964, obr. 52.

³¹ Gotická nástěnná malba, str. 274, obr. 225.

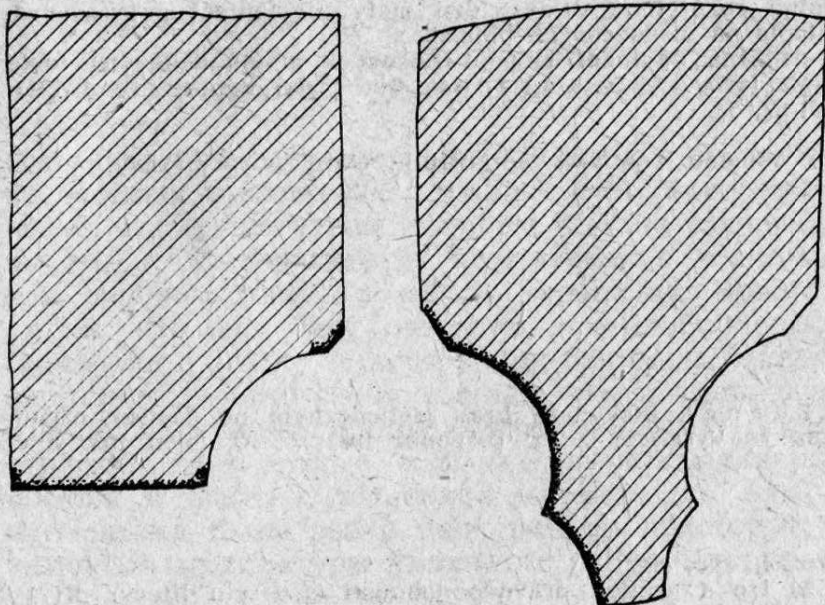
³² Emma Urbánková — Karel Stejskal, Pasionál Přemyslovny Kunhuty, Praha 1975, str. 15, 19.

³³ Tamt., str. 14, 24.

³⁴ Tamt., str. 180, reprodukce folia 17b.

³⁵ Václav Burian, Ikonografie Olomouce do roku 1900 (I. část), Sborník Krajského vlastivědného muzea v Olomouci IV/1956—1958, str. 371—372, 391 (č. 1), obr. 32. Viz též Rudolf Chadraba, K dějinám olomouckého domu za renesance, Sborník památkové péče v severomoravském kraji 2, Ostrava 1973, obr. 12a.

³⁶ Suevia sacra, str. 181, č. 180, obr. 169. Náš výčet dokladů z okruhu knižní malby nemá



Dolany, kartouza. Profil přízedního žebra z místnosti R (nál. čís. 2417) a klínového dvakrát vyžlabeného klenebního žebra z kaple N (nál. čís. 2332) s vrstvami červeného tónování.

ovšem vyčerpávající cíl. Přesto upozorňujeme alespoň na strukturu zdiva věží drobnomalby v Bibli krále Václava [reprod. M e n c l o v á, l. c., str. 199, obr. 305].

³⁷ B r a u n I, str. 662.

³⁸ Suevia sacra str. 179, č. 175a, obr. 163.

³⁹ Tamt., str. 180, č. 178, obr. 167.

⁴⁰ Tamt., str. 170, č. 158, obr. 147.

⁴¹ V. D. L i c h a č e v a, Dva lista s sirijskými miniaturami, Byzantinoslavica XXVI, 1965, str. 365–374, obr. IX.

⁴² CDM XII, str. 81, č. 97.

⁴³ CDM XIII, str. 437, č. 402.

⁴⁴ K předmětům ukládaným spolu se základním kamenem náležely mj. plakety se symboly evangelistů. Podrobnosti srov. Václav B u r i a n, Nálezy románských (?) olovených plaket se symboly evangelistů v Olomouci, Numismatické listy, roč. XV, 1960, str. 67–70; Pražské gotické plakety čtyř evangelistů, tamt., roč. XVI, 1961, str. 130–131.

⁴⁵ Succincta narratio de origine et vicissitudine cartusiae Vallis Josaphat Olomucii in Moravia cum adjecta serie venerandorum D. D. priorum ejusdem domus.

⁴⁶ Datum uvádí explicit na exempláři z býv. benediktýnského kláštera v Rajhradě (SOA Brno, fond E 6, sg. G a 11, f. 32b). Viz Josef B r a d á č, Štěpán Šrám Dolanský, disertace z r. 1966, str. 31, pozn. 1 a t ý ž, Poslední kartuziánský devotista Štěpán z Dolan, Zprávy VÚO 1968, č. 139, str. 2, 6, pozn. 15.

⁴⁷ SOA Brno, benediktýni Rajhrad (fond E 6, sg. G a 11, f. 6b–7a), sbírka rukopisů Františkova muzea (fond G 11, sg. 909, pg. 92), Cerroniho sbírka (fond G 12, sg. I 74, f. 12a). Poslední opis z roku 1796 zanechal exkartuzián Alois Waradain ve farní matrice Horky (SOA Olomouc, sg. M 676, f. 153a).

⁴⁸ V dataci je nesrovnalost, způsobená rozdílností časového údaje podle svátku sv. Tomáše Apoštola od 17. prosincové kalendy. Pravděpodobnější je 17. prosinec. Za konzultaci děkuji dr. Janu Bistřickému.

⁴⁹ Anno 1399 feria 4ta ante festum sancti Thomae Apostoli, que fuit 17. calendas Decembris. Reverendissimus dominus Ioannes Nazarenorum episcopus et suffraganeus Olomucensis consecravat coemeterium nostrum in Valle Josaphat prope Dolanum a capite chori versus ortum solis per spacium duarum cellarum a cella prioris incipiendo, et spacium consimilis distantio usque ad transversas cellas. Idemque reverendissimus pater consecravat tunc illud spatium totum et locum a dexteris, et a sinistris, quantum caepit locus pro erigenda ecclesia, capitulo et vestiario etiam illud spatium quod situm est a dextris ecclesiae versus ductilim pontem usque ad primam portam, in quo possunt sepeliri seculares et familia.

⁵⁰ Srov. Jan B u k o v s k ý, Stavebně historický výzkum královopolského kartouze — směrný podklad k rekonstrukci jejího obvodu, Knihovna odborných spisů Vysokého učení technického v Brně, roč. 1974, sv. B-44, str. 80, obr. 1.

⁵¹ CDM XIII, str. 507, č. 474.

⁵² O této konsekraci se však citované anály nezmiňují, patrně jejich autor neměl po ruce vhodné podklady.

⁵³ V původní nálezevé zprávě (Václav B u r i a n, Zpráva o výzkumu husitského opevnění Kartouzka v Dolanech roku 1966, Olomouc 1967, str. 8 [228] n.) byl původ nápisu kladen do vztahu s kostelem, po odkrytí kaple N v následujícím roce se jevila poněkud reálnější souvislost s daleko lépe uchovanými subtrukcemi této budovy [týž, Historickoarcheologický výzkum Kartouzky v Dolanech 1966, 1967, Zprávy VÚO 1968, č. 139, str. 11].

⁵⁴ Je pozoruhodné, že zlomky volně rozptýlené v destrukci měly pigmentaci mnohem zachovalejší než souvislé fragmenty ulpělé na pískovcových blocích.

⁵⁵ Značně odlišné podmínky pro úspěšné doplnění zlomků Husových a Jakoubkových textů měl Bohumil Ryba v Betlémské kapli (srov. Alois Kubíček, Betlémská kaple, Praha 1953, str. 57, vyobrazení za str. 56, na str. 57, 58.

⁵⁶ Braun I, str. 720.

⁵⁷ Ladislav Vidman, Psáno do kamene (Antická epigrafie), Nové obzory vědy, Praha 1975, str. 15.

⁵⁸ Braun I, str. 720, 721.

⁵⁹ Tamt., str. 721.

⁶⁰ Tamt.

⁶¹ Tamt., str. 722.

⁶² Tamt., str. 723.

⁶³ Tamt., str. 724.

⁶⁴ Tamt.

⁶⁵ Tamt., str. 725, tab. 113.

⁶⁶ Neúplná nálezová zpráva (Jan Zháněl, Biskupský hrad Melice) byla po částech otištěna ve Zprávách Vlastivědného muzea ve Vyškově, č. 71, červenec 1967; č. 72, říjen 1967 a č. 73, říjen 1971.

⁶⁷ Tamt., č. 72, str. 57.

⁶⁸ Tamt., č. 71, str. 23, 24.

⁶⁹ Tamt., č. 72, str. 46–47.

⁷⁰ Tamt., č. 72, str. 47, 52, č. 73, str. 4, obr. 29.

⁷¹ Podle kresby zlomků na obr. 29 lze s určitou pravděpodobností číst tyto litery: .K(?) / t v (o?) / h- / a / i (t, r?) e / i (?) t- (ligatura). Stav dochování černého pigmentu je obdobný jako na uvolněných zlomcích omítky z Dolan.

⁷² Tamt., č. 71, str. 24.

⁷³ Heinrich Wankel, Bilder aus der Mährischen Schweiz, Wien 1882, str. 328, 329. — Karel Eichler, Poutní místa a milostné obrazy na Moravě a v rak. Slezsku, díl I, část II, Brno 1888, str. 447. — Vladimír Beránek, Vranov u Brna, Vranov u B. 1940, str. 28. Poslední Beránkovo čtení uvádí jako zřetelné jméno Paulus, Wankel četl před ním koncovku (Petr)us, Eichler naopak klade za jméno zkratku mart. Obdobné čtení jako u Wankla viz též Jan Knies, Blanský okres, Vlastivěda moravská, Brno 1902, str. 106.

⁷⁴ Alois Plichta, K datování maleb žďárských, Vlastivědný věstník moravský, roč. XXI, 1969, str. 31–32.

⁷⁵ Karel Stejskal, Nástěnné malby v Morašicích a některé otázky českého umění z konce 14. století, Umění, roč. VIII, 1960, str. 136–138.

⁷⁶ Obdobnou formulaci podle římského rituálu má tzv. autentika, vložená do sepulcra (podrobně viz Braun I, str. 631–635). Takovýto doklad se ovšem v Dolanech nezachoval, ale můžeme odkázat na severomoravskou analogii z roku 1312 v Polici na Zábřežsku (Václav Medek, Dějiny Dubicka, Dubicko 1967, str. 19, která je mnohem staršího data než nedochovaná konsekrační listina z oltáře ve svatováclavské kapli (srov. Antonín Podlaha, Sv. Václava hrob a ostatky, Hlasy katolického spolku tiskového, roč. 42, číslo 2, Praha 1911, str. 9).

⁷⁷ Miloslav Jakubička, Ritus kartuziánský, Časopis katolického duchovenstva, roč. LI (LXXVI), 1910, str. 217–222, 315–323, 399–405, 505–512, 537–548, 619–632. Srov. též Josef Wenzler, Kennst du den Karthäuser-Orden?, Kempten 1912, str. 103–104.

⁷⁸ Posledně Václav Burian, Konsekrační nápis z roku 1491 z olomoucké radnice, Zprávy KVMO 1981, č. 214, str. 28–30, obr. příl.

⁷⁹ Z místních analogií možno uvést jako mnohem pozdnější příklad barevného tónování žebního systému u sv. Mořice v Olomouci (Bohumil Zlámal, Dějiny kostela sv. Mořice v Olomouci, Olomouc 1939, str. 16).

Poznámka k fotografické dokumentaci:

Snímky obou hlavních částí konsekračních nápisů, reprodukované na 1. a 2. straně obálky, jsou zhotoveny „in situ“ krátce po odkrytí a před sejmutím v červenci 1966. V obou případech byly kvádry se zbytky omítky v obrácené poloze, litery tedy nutno číst v příslušném směru, případně je srovnat s perokresbami ve Zprávách VÚO 1968, č. 139, str. 14, 15.

Резюме

Тонирование интерьеров картузии в с. Доланы

Картузия в селе Доланы (район Оломоуц) существовала в 1388—1425 гг., когда после короткого взятия гуситским войском была уничтожена. Предложенная статья является частичным результатом историко-археологического исследования из 1962—1975 гг.

В значительном качественном противоречии с покраской интерьеров является почти во всех помещениях штукатурка, представляющая в то время технику невиданного уровня для произведения живописи «ал секко» или для сграфитта.

На сохранных частях, относящихся к округу стены, была обнаружена только белая известковая покраска. Она была украшена только ржаво — коричневым или решетчатым декором. Свято крашеные поверхности были найдены только на фрагментах штукатурки в деструкциях, обыкновенно в желтом или охровом тоне. Фресковое украшение можно предполагать только в том случае, что оно было уничтожено иконоборческими попаданиями гуситского гарнизона в 1425 г. (в деструкции северной капеллы было только одно неясное очертание, красно тонированная поверхность, ограниченная дуговой гранированной линейкой.) Вполне нетронуты были красочные плиты двух блоков, относящихся к алтарю, в т. наз. «хоре священников». К стенной покраске относятся и остатки священной надписи из 1409 г. Красными или зелеными пигментами были ровно подчеркнуты некоторые торчащие части профилировки каменной архитектуры (сводчатые ребра, порталы.)

Katarína Ditrichová

SLOVÁCI NA SLOVANSKOM GYMNAZIU V OLOMOUCI V ROKOCH 1870 AŽ 1915

Rakúsko-maďarským vyrovnáním roku 1867 sa vytvoril z jednotnej habsburskej ríše dualistický štátny útvar Rakúsko-Uhorsko. Národnostne znamenalo vyrovnanie ďalšie utláčanie nenemeckých a nemaďarských národov vládnúcimi nemeckými a maďarskými triedami.

Pre Slovákov vyrovnanie znamenalo ťažký úder. Panovník zabudol na všetky svoje sľuby dané Slovákom a riešenie národnostných otázok v Uhorsku ponechal uhorskému snemu. Uhorský snem hneď roku 1868 prijal zákon, ktorý mal určovať národnostné pomery v Uhorsku. Úvod k národnostnému zákonu napísal uhorský štátnik František Deák. Podľa jeho výkladu všetci obyvatelia Uhorska tvoria jednotný národ uhorský, tj. i Slováci, Rumuni, Srbi, Chorváti, Rusíni a Nemci, ktorí obývajú územie Uhorska, patria k uhorskému národu, je len jeden národ, jedna úradná reč maďarčina. V stolicích a nižších úradoch možno používať aj iný jazyk. Národnostný zákon uhorský z roku 1868 bol vlastne iba jazykovým zákonom, lebo len v jazykových otázkach zaručoval nemaďarským národnostiam niektoré práva. I keď poskytoval možnosť zakladať spolky pre pestovanie materinskej reči, vied a umenia, všetky tieto ústupky jazykové, osvetové a spolkové ostávali len na papieri. Slováci sa márne odvolávali na ustanovenie tohoto zákona, vždy sa našiel spôsob ako zákon obchádzať. Uhorskou vládou nadiktovaná úprava národnostných pomerov, neuznala Slovákov za samostatný národ. Na slovenskom území podporovala hospodársku, politickú i kultúrnu nadvládu nemaďarských vládnúcich tried a tak i brutálny útlak slovenského ľudu.

Slovenské národné politické sily ako aj celá spoločnosť boli ešte slabo rozvinuté. Na čele slovenského politického a kultúrneho života stali predstavitelia z národnevedomejšej inteligencie, najmä z radov farárov, právnikov, učiteľov, ktorí boli roztrúsení po celom Slovensku, ba i Uhorsku. A tak národné hnutie

malo pod vedením buržoázie nepatrné výsledky. Taktiež izolovanosť od hospodárskych a sociálnych záujmov ľudu hatila v zárodku jej politické i kultúrne podujatia. Slovenská mestská chudoba nemala politické práva a mestská buržoázia, ktorá mala politickú moc, bola z väčšej časti neslovenská.

Od polovice sedemdesiatych rokov podnikajú maďarské vládnuce triedy, proti vzráhajúcej sa spoločenskej báze slovenskej buržoázie, dobre organizovaný nápor v školskej a kultúrnej politike, ideove vypracovaný zvolenským podžupanom Bélom Grünwaldom. Jeho vstupom na politickú scénu sa začala osudná a tragická etapa slovenského národného života. Postavil sa do čela všetkých útokov proti Slovákom. Zorganizoval širokú a premyslenú kampaň proti slovenským gymnáziám. A výsledkom bolo zrušenie troch slovenských gymnázií roku 1874, zatvorenie Matice slovenskej roku 1875 ministrom Kolomanom Tiszom. Celý národný útlak Slovákov sa maskoval bojom proti panslavizmu.

Po roku 1875 zostali Slováci ako národ bez vlastných stredných škôl s vyučovacím jazykom slovenským. Samotným aktom rakúsko-maďarského vyrovnania, zrušením slovenských gymnázií, zostrojúcou sa maďarizáciou si slovenskí národní predstavitelia jasne uvedomili, že jedinou záchranou slovenského národného života je drobná práca medzi ľuďmi a spolupráca s českým národom a českou školou.

Taktiež od polovice sedemdesiatych rokov nastáva nebývalé oživenie slovanskej vzájomnosti. Myšlienka slovanskej vzájomnosti pôsobila i na oživenie vzájomných vzťahov medzi jednotlivými utláčanými slovanskými národmi. Česi boli jazykovo najbližším národom, s ktorým Slovákov viazali bohaté historické vzťahy.

Aj v týchto ťažkých rokoch pomohla spolupatričnosť českého národa. „Ozývali sa hlasy o pomoci slovenským žiakom i profesorom. Ponúkala sa možnosť štúdia v Čechách a na Morave.“¹ Pochopenie pre Slovensko mali aj spolky slovansky orientované, hlavne moravský Radhošť (r. 1869), tento spolok udelil od 1. mája 1872 do 1. októbra 1873 slovenským študentom podporu vo výške 2543 zl.² a Moravská beseda (r. 1873), tieto spolky sa snažili pomáhať nielen moravským, sliezskym, ale i slovenským študentom.

Uhorské školské úrady a maďarská politika s veľkou starostlivosťou sledovali prejavy vzájomných česko-slovenských vzťahov a snažili sa ich všemožne zamedzovať. Slovenskí chlapci tajne odchádzali študovať na Moravu a do Sliezska. Študovali na dvanástich stredných školách. Jednou z nich bolo Slovanské gymnázium v Olomouci.

Slovenskí študenti sa objavujú na olomouckom gymnáziu po prvý raz v školskom roku 1871/72. Podľa programov škôl, korešpondencie, ba i tlače nie je nikde uvádzano, prečo tam Slováci prišli. Známkovanie prospechu bolo vtedy na všetkých moravských gymnáziách rovnaké: vyznamenanie, vysvedčenie I. triedy, vysvedčenie II. triedy, vysvedčenie III. triedy a opakovanie skúšky po prázdninách. Okrem toho bolo na vysvedčení označené umiestnenie v triede z celkového počtu žiactva.

V školskom roku 1871/72 boli na gymnáziu tri prvé triedy: a, b, c, dve druhé: a, b, jedna tretia, štvrtá a piata. V I. c je v triednom katalogu zapísaný Jan Antonín Vojčík. Narodil sa 23. januára 1859 v Sátonallaya-Unjhely, Nožiarska ulica, — Uhry. Bol synom žalarníka Gašpara Vojčíka, náboženstva katolíckeho a platil školné. Obdržal vysvedčenie I. triedy a bol devätnásty zo štyridsiatich troch žiakov. I keď som nemohla zistiť dnešné pomenovanie rodiska, uvádzam ho, a to preto, že materinský jazyk mal písanú češtinu, ako vôbec všetci slovenskí chlapci študujúci na moravských stredných školách (gymnáziách). Tieto údaje sú z triedneho katalogu, výročné zprávy gymnázia sú až od školského roku 1873/74. Na gymnáziu v Olomouci vychodil len túto prvú triedu a nie je uvedený kam prestúpil.

V školskom roku 1873/74 sa objavuje zase v I. c Karol Vedel, narodený 10. februára 1862 v Abone, Kapucínska ulica, číslo 121 — Uhry. Otec Karol Vedel, vojenský strážnik. Náboženstva katolíckeho a školné platí. A má uvádzaný ma-

terinský jazyk češtinu. Obdržal vysvedčenie prvej triedy, bol dvadsiaty druhý zo štyridsiaticich troch žiakov. Pre nedostatočnú z náboženstva opakuje v školskom roku 1874/75 prvú triedu. Po skončení dostáva vysvedčenie prvej triedy s prednosťou a je piaty zo štyridsiaticich deviatich žiakov. Vedel po zopakovaní prvej triedy odchádza, nie je uvedeno kam.

V školskom roku 1873/74 objavuje sa v II. b triede jak vo výročnej správe, tak aj v triednom katalogu Theodor Wagner. Narodil sa 28. decembra 1858 v Trnave, Sarkandrova ulica, číslo 234 — Uhry. Nebolo možno zistiť, kde navštevoval prvú triedu. Má poručníka Jána Bubeneka, pekára v Olomouci. Náboženstva katolíckeho, od platenia školného oslobodený výnosom c. k. z. šk. r. v Brne z 13. 4. 1873 č. 6991. Materinský jazyk — čeština. Obdržal vysvedčenie prvej triedy a bol druhý zo štyridsiaticich deviatich žiakov. V školskom roku 1874/75 Wagner navštevuje III. b triedu. Oslobodený je od platenia školného aj tento rok, ba až do maturity. V tejto triede je mu poručníkom N. Schneider, pisár z Mohelnice. Mal zase vysvedčenie prvej triedy a je piaty zo štyridsiaticich dvoch žiakov. V školskom roku 1875/76 je v IV. b triede, obdržal vysvedčenie prvej triedy a bol prvý z dvadsiaticich dvoch žiakov. V školskom roku 1876/77 je v piatej triede, má zase vysvedčenie prvej triedy, ale je tridsiaty tretí z päťdesiatich deviatich žiakov. V školskom roku 1877/78 je v šiestej triede, má vysvedčenie prvej triedy a je dvadsiaty tretí z päťdesiatich siedmich žiakov. V školskom roku 1878 až 1879 je v siedmej triede, má vysvedčenie prvej triedy a je pätnásty zo štyridsiaticich deviatich žiakov. V školskom roku 1879/80 je v ôsmej triede, zapísaný len v triednom katalogu. Poručníkom v tejto triede je uvádzaný František Šilberský, roľník, nie je uvedené bydlisko. Maturoval, uznaný dospelým 22. júla 1880 podľa maturitného protokolu a pôjde študovať kňazstvo nerehoľné.

V školskom roku 1878/79 sa objavuje jak vo výročnej správe, tak aj v triednom katalogu v I. a triede František Vychodil, narodený 4. mája 1867 v Ďarmat, Ztratená ulica, číslo 25 — Uhry. Náboženstvo katolícke, školné platí, materinský jazyk čeština. Uvádzaná matka Terézia Vychodilová, súkromnica. Obdržal vysvedčenie tretej triedy a bol štyridsiaty siedmy zo štyridsiaticich deviatich žiakov. V školskom roku 1879/80 je v II. c triede, oslobodený od platenia školného výnosom c. k. z. šk. r. v Brne zo 6. 10. 1879 č. 7797. Obdržal vysvedčenie tretej triedy, poradie umiestnenia nie je uvedené. V školskom roku 1880/81 je v III. b triede, obdržal vysvedčenie druhej triedy a je štyridsiaty piaty zo štyridsiaticich deviatich žiakov; triedu opakuje a bol zbavený oslobodenia od platenia školného. V školskom roku 1881/82 obdržal vysvedčenie prvej triedy, bol dvadsiaty druhý zo štyridsiaticich šiestich žiakov a platil školné. V školskom roku 1882/83 je v IV. b triede, obdržal vysvedčenie druhej triedy, bol dvadsiaty deviaty z tridsiatich troch žiakov. Ďalší rok sa neobjavuje, pravdepodobne opustil školu. Vydržiavanie na štúdiách bolo drahé.

Vo výročnej správe za školský rok 1880/81 je poznámka riaditeľa Kotsmícha, že mnohí študenti sa vracajú domov k zamestnaniu svojich rodičov.³ V školskom roku 1883/84, 1884/85, 1885/86, 1886/87 nie je na gymnáziu ani jeden Slováč ani podľa výročných správ, ani podľa katalogov.

Vo výročnej správe školského roku 1884/85 v štatistickom prehľade na konci roku sú uvádzaní 2 Uhri a to v I. c jeden a VI. b jeden — nie sú ani vo výročných správach (programoch), ani v katalogoch, pravdepodobne vystúpili hneď po začiatku školského roku.

V školskom roku 1887/88 objavuje sa v I. c triede vo výročných správach aj v triednom katalogu Ladislav Volek, narodený 6. 7. 1876 Vesprim — Uhry. Náboženstva katolíckeho, materinský jazyk čeština, školné platí v prvom polroku. V druhom polroku oslobodený od platenia školného výnosom c. k. z. šk. r. v Brne z 19. 3. 1888 č. 2311. Otec Josef Volek, choralista pri metropolitnom chráme sv. Václava v Olomouci, bytom Kanovnická ulica, číslo 9. Ulica, kde v tej dobe bývali len kňazi. Obdržal vysvedčenie prvej triedy a bol prvý z dvadsiaticich dvoch žiakov. V školskom roku 1888/89 je v II. b triede, školné neplatí, obdržal

vysvedčenie prvej triedy a bol prvý zo štyridsiatic dvoch žiakov. V školskom roku 1889/90 je v III. b triede, obdržal vysvedčenie prvej triedy a bol prvý zo štyridsiatic žiakov. Školné neplatí, ba obdržal štipendium Adama rytíře z Rollenberku č. 2 v obnosu 52 zl. 50 kr., ktoré mu bolo prepožičané rozhodnutím farského úradu pri metropolitnom chráme sv. Václava v Olomouci zo dňa 3. 12. 1888 č. 348. V školskom roku 1890/91 je v IV. b, 1891/92 v V., 1892/93 v VI., 1893/94 v VII., 1894/95 v VIII. triede. V VIII. triede maturuje (opravnú skúšku z matematiky robil 14. sept. 1895). Od platenia školného oslobodený od II. triedy až do maturity a spomínané štipendium poberal od III. triedy až do skončenia školy. Nie je uvedené, kam pôjde po maturite. Ale v Památníku 60. výr. Slovanškého gymnázia roku 1927 je uvedený ako farár v. v. v Olomouci.

V školskom roku 1888/89 objavuje sa v I. a Maxmilián Hložek, narodený 5. októbra 1877 vo Fonyothu — Uhry. Matka Rozalia, krajčírka. Náboženstva bol katolíckeho, materinský jazyk čeština. Od platenia školného oslobodený c. k. z. šk. r. v Brne zo 17. 3. 1890 č. 2953. V školskom roku 1890/91 je v II. a, 1891/92 v III. a triede. V poznámke uvedeno, že obdržal vysvedčenie s klauzulou na odchod 12. 7. 1892.

V školskom roku 1890/91 objavuje sa v I. b triede Josef Volek, mladší brat Ladislava, oslobodený od platenia školného. V školskom roku 1891/92 je v II. b, 1892/93 v III. b, 1893/94 v IV. b triede. 13. 12. 1893 vystúpil zo školy, poznámka „řádně ohlásiv odchod svůj“.

V školskom roku 1895/96 je zapísaný v I. c triede Josef Szalay, narodený 19. 3. 1880 v Leopoldove — Uhry. Náboženstva katolíckeho, materinská reč česká, oslobodený od platenia školného c. k. z. šk. r. v Brne z 2. 12. 1895 č. 12457. Sirota, nemá uvedených rodičov, ale poručníka Jana Homolu, roľníka z Bělkovic. Podrobil sa prijímacej skúške do druhej triedy, ale bol uznaný schopným vstúpiť do prvej triedy. Vysvedčenie za prvú triedu výborne a chvalitebne. V školskom roku 1896/97 je prvý polrok v II. c a v druhom polroku v II. b triede, dostáva vysvedčenie prvej triedy (výborne a chvalitebne, len z náboženstva dobre). V školskom roku 1897/98 je v III. b, 1898/99 je v IV. b, 1899/1900 je v V. b triede a dostáva štipendium Sem. bezejmenné č. 1 v obnose 140 zl. ročne výnosom z 9. 12. 1899 č. 49288, toto štipendium pobera až do maturity. Do maturity mal aj každý rok vysvedčenie prvej triedy. Každý rok býval v inom podnájme (ulica Pekařská, Sarkandrova, Frant. Jos. tř., Laudonova, Ztracená, Terežská...). V školskom roku 1900/01 je v VI. b, 1901/02 je v VII. b a 1902/03 je v VIII. b triede, maturuje 3. 6. 1903 a vyvolil si povolanie technické. Podľa Památníku 60. výr. Slovanškého gymnázia je uvádzaný ako ing. Škodových závodov v Plzni, potom v. v. Štáhlavy 277.

V školskom roku 1896/97 je zapísaný v I. a triede Karol Klešťovič, narodený 29. 10. 1885 Kulhány — Uhry. Náboženstva katolíckeho, materinská reč česká. Školné v prvom polroku platí, v druhom oslobodený od platenia výnosom c. k. z. šk. r. v Brne z 27. 3. 1897 č. 2742. Sirota, otec bol brusič skla, má poručníka Jana Petra, farára z Křelova, býva u P. Antonína Podlahy, quardiana kláštora kapucínskeho. V školskom roku 1897/98 je v II. a triede, má vysvedčenie prvej triedy zvlášť nadaný vo speve. V školskom roku 1898/99 je v III. a, 1899/1900 v IV. a, 1900/01 v V. a, 1901/02 v VI., 1902/03 v VII., 1903/04 je v VIII. triede, po celé štúdium mal vysvedčenie prvej triedy, maturuje 28. 6. 1904 a nie je uvedeno, aké povolanie si vyvolil. Podľa Památníku 60. výr. Slovanškého gymnázia 1927 je uvedený ako úradník zemskej správy politickej v Prahe II.

V školskom roku 1904/05 až 1911/12 nie je už na olomouckom gymnáziu ani jeden Slovak.

Až v školskom roku 1912/13 sa objavuje v I. a triede Arnošt Lambert, narodený 9. 11. 1901, Sereď — Uhry. Náboženstva mojžišského, materinská reč česká. Bol oslobodený od platenia celého školného výnosom c. k. z. šk. r. v Brne z 24. 11. 1912 č. 35388. Otec Karol Ochmann, úradník mor. zem. poisťovne v Hej-

čine. V školskom roku 1913/14 je v II. a triede, za obidva roky mal chovanie veľmi dobré a známky dvojky a trojky. Ďalší školský rok sa už na gymnáziu nevyskytuje.

Na olomouckom gymnáziu bol pre študentov bohatý podporovací fond, ďalej fond hr. Pöttingea, nadácia dr. Frant. Lakomého, nadácia ThDr. Ant. Kluga a Adama rytíře z Rollenberka. Okrem týchto veľkých bolo 19 rôznych štipendií založených od šľachetných dobrodinco. Podpory boli študentom dávané buď peňažnými čiastkami, alebo stravovaním, alebo inými hmotnými potrebami. Zaujímavo boli zostavované výročné školské správy. Na začiatku každej správy nejaká poučná rozprava vždy z iného vedného oboru. Objavuje sa aj rozobratá celá vyučovacia hodina vzorne pripravená a zase z rôznych predmetov. Ďalej bola správa riaditeľa školy za celý uplynulý rok, zoznam učiteľov, učebné pomôcky, kronika školy, výnosy a nariadenia c. k. úradov, podporovací fond, lokácia žiactva, štatistika a upozornenie (začiatok školského roku, výška školného, rôzne drobné správy riaditeľa školy žiakom a rodičom). V Olomouci veľmi cítili so Slovenskom a živo si ho všímali. Dozvedáme sa o tom nielen v dejinách gymnázia (skupina okolo Hynka Babičky⁴), ale aj v novinách Našinec.

Na olomouckom gymnáziu študovalo v školskom roku 1871/72 až do prvej svetovej vojny v školskom roku 1913/14 celkom desať slovenských chlapcov.

P o z n á m k y :

¹ B o k e s, F.: Slovenské školstvo a česko-slovenská vzájomnosť v rokoch 1848—1918. In: O vzájomných vzťahoch Čechov a Slovákov. Bratislava 1956, s. 205—206.

² Národné noviny 2. 4. 1874.

³ K o t s m í c h, J.: Kam se obracejí žáci opouštějící toto gymnasium před ukončením? Program slovan. gymn. 13, 1882, s. 47—48.

⁴ H y n e k B a b i č k a navštevoval Slovensko a udržoval s ním styky. Po maturite bol s ním na ceste po Slovensku Vítězslav Houdek a František Táborský roku 1878. In: F. T á b o r s k ý Ze studentských cest před půl stoletím. Radhošť 1933, s. 34.

P r a m e n e :

archívne:

a) Slovanské gymnázium, kronika, katalogy 1867—1915

b) Pozostalot' riaditeľa Višňáka

vydané:

Program c. k. vyššího gymnasia slovanského v Olomouci 1873—1901. Olomouc 1901.

Památník šedesátého výročí Slovanského gymnasia v Olomouci 1867—1927. Olomouc 1927.

Simě hořčičné. Památník osmdesáti let Slovanského gymnasia v Olomouci 1867—1947. Olomouc 1947.

Росца Slovanskému gymnasiu v Olomouci 1867—1967. Olomouc 1967.

Резюме

Словаки в Славянской гимназии в Оломоуце в 1867—1915 гг.

Работа исходит из политической и культурной обстановки в Словакии после австро-венгерского сравнения, после закрытия словацких гимназий и Матице словенске.

Словацкие парни уходят тайно учиться в Моравию и Слезко. Учились в 12-ти средних школах, одной из них была Славянская гимназия в Оломоуце, в ней училось 10 словацкий ребят. Это вклад Оломоуцкой гимназии в углубление чехо-словацкий отношений.

Работа исходит из материалов Раенного архива, Оломоуц.

OLOMOUCKÉ UPOMÍNKOVÉ ODZNAKY

Při procházce olomouckými sady je zcela nemožné nepovšimnout si řady sochařských objektů, jež dávají parkům jejich ideovou náplň. Každé odhalení nového pomníku, památníku bylo pro obyvatele Olomouce mimořádnou událostí. Svědčí o tom kromě ohlasu v dobovém tisku i vydávání odznaků k těmto příležitostem. Chtěl bych nyní referovat o dvou případech, kdy za potěšitelnou zvláštnost pro milovníka umění považuji fakt, že samotný autor monumentálního díla, pomníku vytvořil upomínkový odznak, na němž použil totožných motivů obsažených na pomníku.

Dne 3. května 1925 byl odhalen na hlavní aleji ve Smetanových sadech pomník Bedřicha Smetany, dílo akad. sochaře Rudolfa Březy,¹ vítězný návrh ze soutěže vypsané při této příležitosti; pomník byl realizován za architektonické spolupráce arch. Josefa Štěpánka.² Toto vskutku zajímavé dílo, označované za první český pomník v Olomouci v období naší samostatnosti, nám připomíná odznak prodávaný Národní jednotou jako vstupenka na slavnostní akt odhalení pomníku.

Oválný odznak z bronzového plechu o rozměrech 28×19 mm nese portrét B. Smetany vlevo a opis podél celého obvodu. Odhalení . pomníku . B. Smetany v Olomouci — 1925. Zapichovací jehlice je naletována na reversu s viditelnou negativní ražbou. Základem odznaku je tedy Smetanův portrét zachovávající stejnou výrazovou kvalitu jako proporcionálně nevyvážená Smetanova hlava vzhledem k celé postavě dominující na pomníku. Z toho je možné usoudit, že autor věnoval portrétu mimořádnou pozornost, jednak ve snaze věrohodně postihnout myšlenkové bohatství tohoto génia české hudby a jednak vázán povinností vytvořit drobné reliéfní dílo (zmíněný odznak), které, jak by se zdálo, je oproti medaili technicky méně náročnou záležitostí — ale nenechme se mýlit formou, muselo být na stejné výši jako známé Španielovy a Odehnalovy medaile B. Smetany.³ Domnívám se, že z tohoto náročného srovnání vychází Březův portrét bez výhrad, čímž svou samotnou existencí a zralým uměleckým vyjádřením vhodně doplňuje pomyslnou a doposud nezpracovanou řadu Smetanových medailí, plaket a odznaků.

V následujícím roce byl z popudu Ligy čs. jihoslovanského přátelství vydán příležitostný odznak k pietnímu uložení padlých jihoslovanských vojáků do mauzolea v Bezručových sadech vybudovaného podle návrhu arch. Huberta Austa.⁴ Nad vchodem do krypty je umístěna pískovcová plastika olomouckého sochaře Julia Pelikána⁵ — postava truchlící ženy s rozpřaženou náručí. Stejný motiv nalézáme na odznaku ve tvaru nepravidelného kosočtverce, lemovaného nahoře stuhou s nápisem PADLÝM JUNÁKŮM a dole v půloblouce podloženém lipovou ratolestí JIHOSLOVANSKÝM / OLOMOUC / 1926. Bronzový odznak o rozměru 35×30 mm, signovaný autorem *Pelikán*, razila známá firma Pichl v Praze. Revers odznaku je hladký s naletovanou zapichovací jehlicí. Na rozdíl od Březova odznaku se jedná de facto o zmenšenou původní plastiku, která mohla vzniknout již jako přípravná studie k vlastnímu pískovcovému reliéfu, nese všechny rysy Pelikánova sochařského rukopisu včetně rozložení hmoty, uplatnění výtvarné zkratky a kontrastu. Svou silnou emocionálností dosaženou prostou formou je tato drobná plastika jedinečnou i v samotném Pelikánově medailérském díle, zejména u ražených odznaků, které vždy byly v olomouckém prostředí tak typické a jsou dnes zapomenuty.



Olomouc, Smetanovy sady, pomník Bedřicha Smetany. Detail pomníku a slavnostní odznak k jeho odhalení r. 1925 (Rudolf Březa). Snímky K. Growka.



Olomouc, Bezručovy sady, jugoslávské mauzoleum. Detail plastiky na průčelí a slavnostní odznak z r. 1926 (Julius Pelikán). Snímky K. Growka.

Poznámky:

¹ Narozen 5. 4. 1888 v Podolí u Brna, vyučil se v Brně v sochařském závodě A. Tomoly. Od r. 1907 navštěvoval UMPRUM v Praze, kde absolvoval tříletou všeobecnou školu a figurální speciálku prof. Suchardy. Autor četných pomníků (gen. Štefánik, T. G. Masaryk, Jan Hus, pomníky padlým), bust a pamětních desek. Dále viz P. Toman: Nový slovník českých výtvarných umělců, Praha 1947, s. 109–110.

² Moravský večerník 4. 5. 1925.

³ V roce 1923 vytvořil O. Španiel bronzovou plaketu 76×60 mm k 100. narozeninám B. Smetany, o rok později pamětní peníz jako přemii SVU Mánes a 75 mm medaili k Smetanovu výročí vydanou spolkem pro postavení Smetanova pomníku v Praze. Viz monografii Otakar Španiel. Praha, N. KLHÚ, 1954. č. 180–3. Dále katalog Otakar Španiel a jeho škola. Praha, 1981. č. 195–6. V r. 1924 razila kremnická mincovna Smetanovu medaili sochaře Antonína Odehnala v postříbřeném bronzu o průměru 57 mm. Viz O. Herber: Medailér Antonín Odehnal. Informace KPN Kralupy n. Vlt. 1982/2, s. 19.

⁴ Moravský večerník 10. 7. 1926.

⁵ Narozen 23. 2. 1887 v Novém Veselí. Vystudoval AVU v Praze u prof. Myslbeka. Vytvořil mnoho monumentálních pomníků, portrétů, znám je jako vynikající medailér. Viz J. Lakošil: Sochař Julius Pelikán. Brno, 1962, 24 s.

Václav Burian

PILZŮV ODZNAK III. NAPOLEONSKÉHO KONGRESU

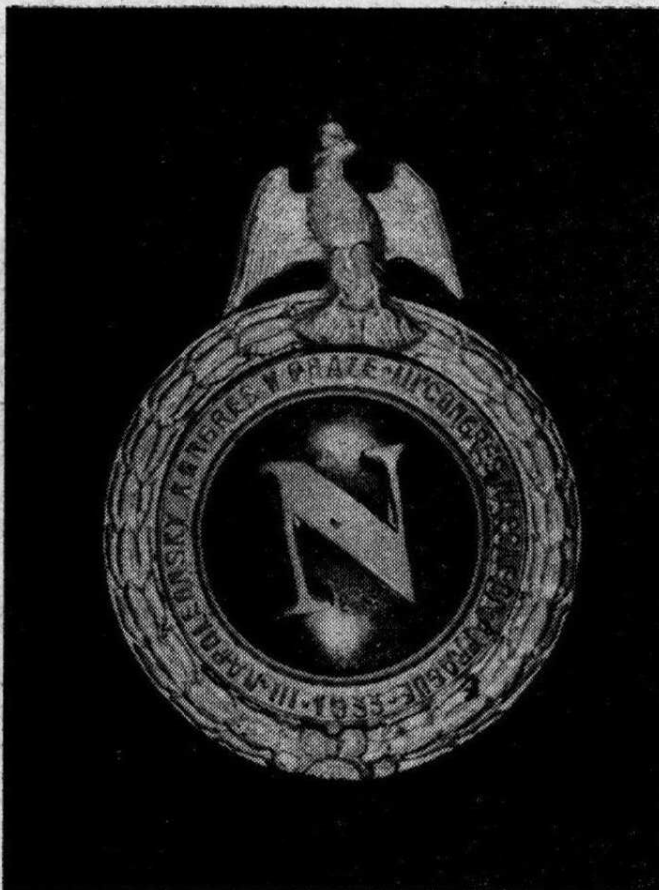
Zcela sporadicky se v nabídkovém seznamu olomoucké pobočky České numismatické společnosti z r. 1981¹ a poté na jedné pražské sběratelské burze objevilo pozoruhodné drobné dílo pražské ražebny Karnet a Kyselý, odznak III. napoleonského kongresu v Praze z roku 1933. Po uplynulém půlstoletí upadly značně v zapomenutí okolnosti vzniku této drobné plastiky a dokonce nebývá uváděn ani její autor. A přece jde o osobnost v oboru faleristiky ne neznámou, tvůrce Pamětního odznaku Československé obce dobrovolcké a později odvozeného Záslužného odznaku ČOD,² štábního kapitána Oldřicha Plize³ (nar. 16. 3. 1900), který zemřel krátce před osvobozením (27. 4. 1945) v terezínské Malé pevnosti.

Pilzův odznak⁴ z roku 1933 lze po výtvarné a hlavně slohové stránce posoudit jako dílo trvalé hodnoty, i když jde v hlavní koncepci o transpozici francouzské vojenské medaile *Valeur et discipline*,⁵ založené Napoleonem III. v roce jeho přestupu z prezidentského křesla na císařský trůn (1852). K nesnadno postižitelným nedostatkům odznaku náleží absence některých diakritických znamének ve francouzské části opisu a na ploše terče sotva zřetelný posyp napoleonskými včelami znevýrazněný málo průzračným emailem „myslivecké zeleně“.

Napoleonská společnost, takto organizátorka kongresu, měla ve svém poslání podle stanov⁶ „studium doby a otázek napoleonských“, mezi prostředky daného cíle se uvádí na prvním místě sdružování napoleonských badatelů a organizace jejich práce, a vedle toho i soupis a péče o napoleonské památky a literaturu. Tato činnost se rozvinula především v okruhu Napoleonské výstavy ve Slavkově u Brna v roce 1931,⁷ kde mimo předmětů z veřejných fondů se poprvé soustředila masa napoleonských památek ze soukromých sbírek. Ovšem, nelze přejít ani jiný ideový rys Napoleonské společnosti, o němž nehovoří stanovy, ale který se objevuje např. v literárních příspěvcích sborníku z roku 1932: vojenskopolitická orientace k Francii i patriotické smýšlení filtrované přes určitý český rádobý „bonapartismus“ a projevující se i negativní reakcí na dobový politický vývoj v sousedním Německu. Nutno připomenout i podtext slavkovské výstavy, obhajobu světového míru, v duchu budovatele Mohyly míru na bojišti.

Třetí napoleonský kongres probíhal v Praze ve dnech 23.–28. října 1933.⁸

Odznak III. napoleonského kongresu v Praze r. 1933 (Oldřich Pilz). Snímek J. Schubert.



Čestné předsednictvo a zejména čestný výbor tvořila obrovitá mozaika 20 + 230 jmen společenských špiček domácích i cizích.⁹ V osmičlenném předsednictvu je uveden jako druhý přisedící Oldřich Pilz,¹⁰ bankovní úředník a nadporučík v záloze. Program sjezdu měl vysoce oficiální charakter se zjevnou podporou nejvyšších státních míst. Kongresové práce probíhající formou přednášek byly proloženy večerními programy, zvláště pečlivě volenými čísly vystoupení České filharmonie¹¹ a hrou Edmonda Rostanda *Orlik*, v níž hlavní postavu vévody ze Zákup vytvořil Václav Vydra.¹² Podstatnou složkou kongresu však byla napoleonská výstava, přístupná v říjnu a listopadu v pěti sálech Clam-Gallasova paláce. Šlo o jakousi reprízu slavkovské výstavy, avšak v počtu i náplni exponátů mnohostranně vylepšenou (např. množství písemného materiálu z archívu Lešehradea). Mohovití sběratelé se zde předstihovali v reprezentaci svých sbírek, ale bylo možno pozorovat i stinný rys vržený patrně hospodářskou krizí: některé exponáty i špičkové hodnoty byly v katalogu uváděny jako prodejné,¹³ takže výstava byla místy i jakousi burzou památek obvykle cenově nedostupných ani tehdejšími veřejnými institucím. Jinak byla dosti zřetelná dělicí linie mezi sběrteli z řad NS a ostatními vystavovateli, které uvádí katalog slavkovské výstavy.

I když má prof. Polišenský¹⁴ pravdu v tvrzení, že „*napoleonomanie u nás sotva hrozí*“, jsou a budou sice ne ideoví obdivovatelé a pěstitelé kultu, ale rozhodně sběratelští zájemci o Napoleonovu dobu, která se tolik dotkla Moravy. O této době můžeme poznávat stále další neznámé skutečnosti, jak právě vynikajícím způsobem ukázala kniha J. Polišenského, napsaná v okruhu dvoustého výročí Napoleonových narozenin. Napsal-li tehdy autor, že „*žijící členové naší Napoleonské společnosti se dají spočítat na prstech jedné ruky*“, nesetkáme se dnes patrně již se žádným žijícím původním vlastníkem Pilzova odznaku. Četní napoleonští zájemci a sběratelé jsou dnes organizováni v klubech vojenské historie při Svazarmu; jsme i jinak informováni o jednotlivcích, kteří se různě specia-

lizují napoleonsky zaměřeným sběratelstvím a výsledky své činnosti prezentují i výstavami v muzeu při Mohyle míru např. v oboru filokartie,¹⁵ filatelie¹⁶ a také širší orientací spíše na sběr masově přístupných nebo recentních napoleo-
nik.¹⁷ Různé projevy napoleonských zájmů ukazuje na řadě exponátů i část závěrečné expozice muzea ve Slavkově u Brna.

P o z n á m k y :

¹ Česká numismatická společnost, pobočka v Olomouci: Mince, medaile, literatura — nabídkový seznam, 29. 11. 1981, č. 657.

² Holub, Ondřej: Příspěvek k dějinám pamětního odznaku pro dobrovolníky z let 1918 až 1919, Drobná plastika XIV, 1977, 51—58. — Týž, Dodatkem k pamětnímu odznaku pro čs. dobrovolníky z let 1918—1918, DP XVI, 1979, 66—71.

³ Měříčka, Václav: 25 let od smrti Oldřicha Pilze, DP VII, 1970, 11—15.

⁴ Střed odznaku tvoří zlacená iniciála N na puklicovitě vypnulém terči, posypaném plastikými včelami a krytém zeleným emailem, vroubeném zlaceným mezikružím s opisem ● III ● NAPOLEONSKÝ KONGRES V PRAZE ● IIIe CONGRÈS NAPOLEON A PRAGUE ● 1933. Kolem opisu v kruhu vavřínový věnec svázaný dole stuhou. Odznak je převýšen orlem. Značeno pod stuhou O. PILZ. Rub rovný, svislá zapichovací jehlice, značeno KARNET-KYSELÝ/PRAHA (variabilně v horní nebo dolní části). Technologicky samostatné dílce, spojené dvěma úchytkami, tvoří iniciála, terč s opisem a miskovitý podklad s věncem a orlem. Bronz zlac., průměr 23,8 mm, v 33,3 mm, hmotnost 10,5 g. Zapichovací jehlice.

⁵ Měříčka, Václav: Orden und Auszeichnungen, Praha 1966, obr. 88a, b.

⁶ Stanovy Napoleonské společnosti v Praze, in: Napoleon — Sborník prací — Recueil des études, Praha 1932, str. 7.

⁷ (Augusta, J. M.): Katalog Napoleonské výstavy ve Slavkově u Brna od 28. IV. — 19. VII. 1931.

⁸ III. Napoleonský kongres v Praze (23. X. — 28. X. 1933), Napoleonská výstava v Praze (říjen—listopad 1933), Praha 1933.

⁹ Tamt., 5—8.

¹⁰ Tamt., 9.

¹¹ Tamt., 9.

¹² Tamt., 26.

¹³ Tak např. francouzská sapérská pila, kterou pracoval truhlář Antonín Menšík z Ludi-kova na rozhledně pro Napoleona na slavkovském bojišti (Katalog NVS č. 66, vlastník Alois Menšík v Řícmanicích) je v pražském katalogu uvedena pod číslem 167 s prodejní cenou 20 000 Kč; sekera č. 169, již bylo použito při tesařských pracích pro francouzskou armádu u Slavkova, oceněna na 10 000 Kč. Plechový korpus z kříže na slavkovském bojišti, který vystavoval ve Slavkově Fr. Menšík z Řícmanic (Katalog NVS č. 46), oceněn na Kč 20 000 (č. 174). Koš na papír ze zámku Schönbrunn z doby tamního pobytu Napoleona (NVS č. 434, vlastník Mario Alberti v Praze), uveden v ceně Kč 5 000 (č. 661). Hodiny s obrazem Napoleona s pohybujičima očima, které vlastnil Rudolf Schmelzer v Píšťanech (NVS č. 63) oceněny na Kč 8 000 (č. 691). Vrcholem byla mramorová intarsie, dar Pia VII. Napoleonovi ke korunovací, r. 1931 v majetku Adolfa Wejrosta v Telnici (NVS č. 38); byl na pražské expozici prezentován pod číslem 297 jako prodejná položka v ceně jednoho miliónu Kč (vyobrazen viz Slavkov Napoleon-Austerlitz 1805—1931, str. 111). A tak bychom mohli pokračovat v zajímavém výčtu. Zcela okrajově ještě poznamenejme o osudech šachového stolku, na kterém hrál Napoleon před slavkovskou bitvou: v katalogu NVS je uveden pod číslem 71 jako majetek inž. O. Doležálka v Rajhradě, v nedávné době se opět vynořil ve stálé expozici muzea u Mohyly míru jako někdejší část podstaty rajhradského kláštera (Král, Adolf Buny: Mlčící svědkové bitvy, in: Psal se roku 1805, Brno 1978, str. 12). Podle současně vystavené grafické rekonstrukce autentiky s datem 1. 5. 1812 byl vlastníkem stolku Jan Křt. Sigmund, po něm k uved. datu Jan Marek, mlynář v Rajhradě.

¹⁴ Polišenský, Josef: Napoleon a srdce Evropy, Praha 1971, str. 12.

¹⁵ Historie na pohlednicích, Zpravodaj Klubu sběratelů pohlednic Orbis pictus Závodního klubu První brněnské strojírny, 1977, č. 2., str. 9.

¹⁶ Kostelka, Jan: Napoleonské vzpomínky, Katalog okresní výstavy poštovních známek Vyškov 1971, str. 19—22.

¹⁷ Napoleon a jeho doba, Sběratelství 1979, Klub sběratelů kuriozit Ústředního kulturního domu železničářů, Praha 1979, str. 115.

Résumé

L'insigne de Pilz pour le III^{ème} Congrès napoléonien

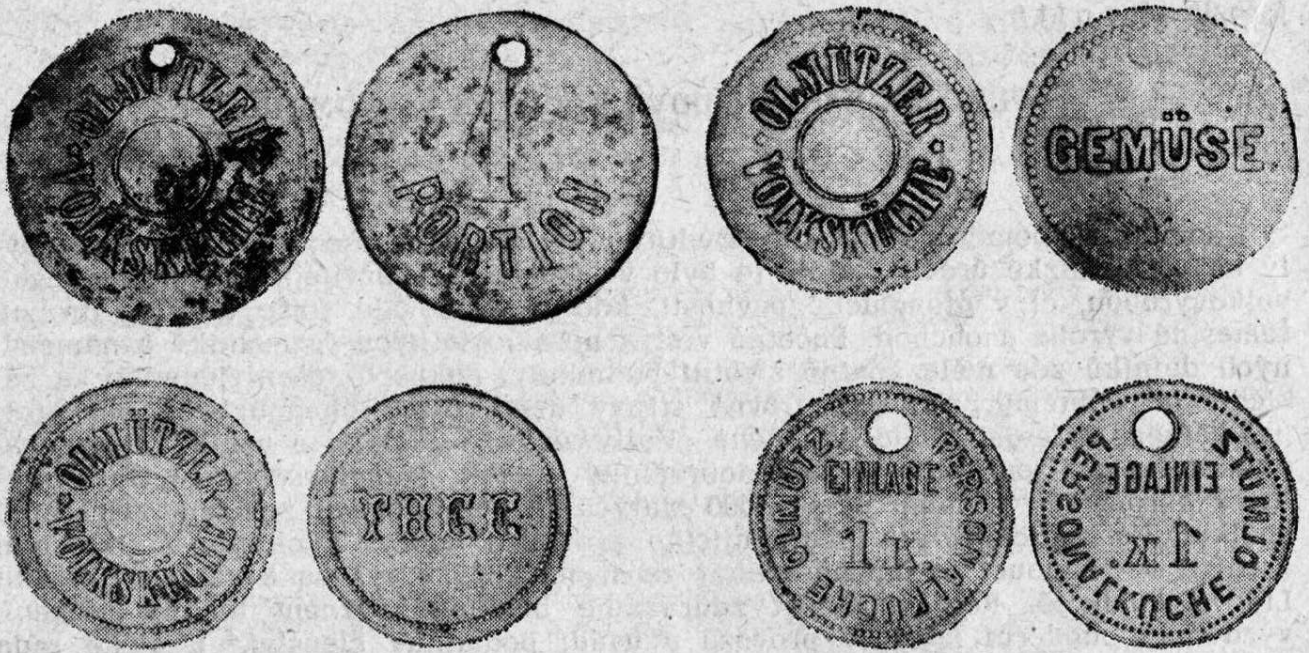
A l'occasion du III^{ème} Congrès napoléonien tenu en 1933 à Prague, la firme pragoise Karnet et Kyselý fit, d'après le projet de O. Pilz, l'insigne du Congrès. L'auteur se servit, comme modèle, de la médaille militaire française „Valeur et discipline“, fondée par Napoléon III en 1852. La partie intégrante du Congrès fut l'exposition napoléonienne, la plus grande exposition de ce domaine en Tchécoslovaquie, qui faisait suite à l'exposition napoléonienne d'Austerlitz en 1931.

ÚČELOVÉ RAŽBY LIDOVÉ KUCHYNĚ V OLOMOUCI

O sociálních poměrech městské chudiny v 19. století je všeobecně známo, že byly na velmi nízké úrovni, ať už to bylo ve městech s rozvíjející se průmyslovou velkovýrobou, či v olomoucké pevnosti, kde se udržovala spíše tradiční drobná řemeslná výroba a obchod. Početná vrstva nesamostatných řemeslníků a námezdných dělníků zde měla špatné životní podmínky. Pokus o řešení jednoho ze základních problémů, zlepšení úrovně stravy nejchudších olomouckých obyvatel, byl učiněn zřízením *Lidové kuchyně (Volksküche)*.¹ Zásahu o vznik tohoto charitativního zařízení měl ženský dobročinný spolek *Frauenwohltätigkeitsverein*,² který shromáždil k tomu účelu 5000 zlatých³ a zorganizoval založení zvláštního spolku „*Volkskücheverein*“, zajišťujícího provoz a údržbu kuchyně. V Okresním archívu v Olomouci je uložen plakát ze srpna 1875 s výzvou k založení spolku Lidové kuchyně. Reklamní text zdůrazňuje humánní význam tohoto zařízení, vyzdvihuje moderní způsoby provozu a uvádí podmínky členství.⁴ Městská rada dala novému spolku k dispozici prostory v bývalé budově německé reálky v Purkrabské ulici čp. 153, 154 (Žerotínův palác), které byly po dokončení výstavby nové školní budovy v červnu 1875 uvolněny.⁵ Adaptace proběhla v poměrně krátké době, slavnostní otevření Lidové kuchyně za účasti pozvaných hostů se konalo již 13. září 1875.⁶ Následujícího dne byla kuchyně uvedena do provozu i pro veřejnost. Sloužila lidem s nízkými příjmy, chudým studentům i celým rodinám, jejichž stísněné bytové podmínky nedovolovaly doma vařit. Jídelna byla otevřena nejen v poledne na oběd, ale i ráno a večer, kdy se však vydávala pouze polévka a čaj s rumem. Porce hovězího masa s příkrmem zde stála 10 krejcarů, moučné jídlo 8 kr., polévka 3 kr., čaj s rumem a cukrem 4 kr. Průměrný denní obrat byl 600 porcí polévky, 400 hlavních jídel, 250 moučnicků a 800 porcí čaje. Jídla se prodávala jednotlivě nebo na měsíční předplatné, a to pouze za pořizovací cenu potravin. Lidová kuchyně byla dotována především německými spolky, avšak přístup zde mělo zřejmě i české obyvatelstvo a studenti, o čemž svědčí pravidelné provozní zprávy a jídelní lístky uveřejňované též v českých novinách.⁷ Provoz kuchyně však nebylo možno trvale zajišťovat, protože organizace byla založena na dobročinnosti a dobrovolnosti. Mimo to byl zájem městské rady, dobročinných spolků a dárců soustředěn také na jiné akce sociálního charakteru jako např. výstavbu městského zaopatřovacího ústavu aj. Zpráva o zrušení spolku Lidové kuchyně byla zveřejněna v roce 1887.⁸

Nové zřízení Lidové kuchyně se uskutečnilo za 1. světové války. Provoz vyvařovny, která se v té době nazývala též „*Válečná kuchyně*“,⁹ byl zahájen 4. 12. 1916. Při organizaci se opět výrazně angažoval spolek *Frauenvereinigung*. Kuchyně byla tentokrát umístěna v prostorách Grabnerova hostince v bývalém Salmově paláci na dnešním nám. Míru č. 1. Subvence na provoz poskytovaly vídeňské úřady.¹⁰ Přihlášky na čtrnáctidenní předplatné se přijímaly na radnici. Oběd přes ulici stál 90 haléřů, v jídelně 1 korunu, jednotlivě zakoupené bezmasé obědy 1,20 K., masité 1,50 K. Značnou část obědů odebíral ženský spolek pro své chráněnce, chudé děti navštěvující německé školy. Po válce zůstala kuchyně finančně závislá na olomoucké městské radě, která ji udržovala v provozu ještě počátkem roku 1922. Tato *Lidová kuchyně* byla zrušena k 31. květnu 1922 především z důvodů finančních, avšak značnou roli zde hrály i otázky národnostní aj.

K dalšímu obnovení Lidové kuchyně přistoupila městská rada v roce 1936, když nechala adaptovat nákladem téměř 150 000 Kč. budovy bývalého vojenského lůžkového skladiště pod dómem na *Lidovou kuchyni a ohřívárnu pro nezaměstnané a chudé*.¹¹



Kovové známky lidových kuchyní v Olomouci. Snímky J. Schubert.

Na kovových známkách „Olmützer Volksküche“ není bližší označení doby vzniku. Ani archívní materiály o nich neposkytují žádné informace. Vzhledem k tomu, že jsou raženy z měděné slitiny, lze usuzovat, že vznikly spíše v 70. letech 19. století než v období 1. světové války, kdy se podobné účelové ražby i drobné mince zhotovovaly ze železa nebo zinku. O přidělení ražeb do staršího období *Lidové kuchyně* nasvědčuje též organizace prodeje jídel. Jednotlivé obědy v tzv. *Válečné kuchyni* (1916–1922) bylo nutno objednat nejméně den předem,¹² k čemuž byla nezbytná datovaná poukázka. Kovové ražby nemohly tuto funkci plnit. Naproti tomu v bývalé *Lidové kuchyni* (1875–1887) se jídla platila bezprostředně před výdejem. Strávník obdržel na základě zaplacení určitého druhu pokrmu u pokladny příslušnou známku,¹³ která sloužila jako stvrzenka při manipulaci u výdeje. Tyto známky mohly mít současně funkci početních peněz k přehledu o množství vydaných jídel.

Z účelových ražeb *Lidové kuchyně* v Olomouci jsou dosud známy tři typy kovových známek. A. T a u¹⁴ žádnou z těchto ražeb neuvádí.

1. Znamka z měděné slitiny, 29 mm

L: v mezikruží, které je tvořeno vnitřním hladkým kruhem a vnějším perlovcem je umístěn opis rozdělený dvěma hvězdičkami: OLMÜTZER VOLKSKÜCHE
R: velká číslice 1, pod ní opis: PORTION, kolem okraje perlovec

2. Znamka z měděné slitiny, 26 mm

L: podobný jako u č. 1
R: v perlovci nápis: GEMÜSE

3. Znamka z měděné slitiny, 24 mm

L: podobný jako u č. 1
R: v perlovci nápis: THEE

Mimo popsané ražby existovaly v olomoucké *Lidové kuchyni* nepochybně i další známky, např. na polévku, moučník apod. Prozatím však nebyly objeveny.

Kovové peněžní známky byly v pozdější době užívány i v jiných stravovacích zařízeních. Známé jsou např. hliníkové poukázky fy Sigmund Olomouc-Lutín, ražené v roce 1931 pro účely podnikového konsumu a jídelny v hodnotách 10, 20, 50 haléřů a 3 koruny.¹⁵

Při provozu zaměstnanecké kuchyně dosud nezjištěné olomoucké firmy nebo instituce sloužila níže popsaná hodnotová známka. Jedná se o jednostrannou dutou plechovou ražbu o průměru 24 mm, která má v perlovcovém obvodu opis: PERSONALKÜCHE OLMÜTZ, uprostřed dvouřádkový nápis: EINLAGE / 1 K. V horní části je kruhový otvor o průměru 4 mm. Ražba není datována, avšak podle způsobu provedení můžeme usuzovat, že pochází asi z období 1. světové války. Dá se předpokládat, že existují ražby s označením i jiných hodnot.

P o z n á m k y :

¹ Podobná zařízení známe i z jiných míst. Dokumentují je mj. též zachované účelové ražby. Přehled literatury k problematice nouzových peněz, peněžních poukázek a kovových známek viz: Václav H r u š k a, Ještě o tak zvané okrajové numismatice, kovových nouzových penězích a kovových peněžních známkách, Královéhradecký sborník numismatických prací, Hradec Králové 1977, s. 51–80.

² 1861–1938

³ Mezi donátory jsou uvedena jména významných olomouckých osobností jako např. hrabě Pötting, prelát Schneeberg, starosta Engel aj., Die Neue Zeit, 14. 9. 1875

⁴ OAO, kart. 435, 21 D

⁵ J. K u x, Geschichte der königlichen Hauptstadt Olmütz, Reichenberg und Olmütz 1937, s. 359

⁶ Die-Neue Zeit 14. 9. 1875

⁷ Našinec 19. 9., 22. 9., 10. 10., 15. 10. 1875 atd.

⁸ Brüner Zeitung 8. 7. 1887

⁹ V zápisech o likvidaci je uváděna též jako Městská lidová nebo Středostavovská kuchyně, OAO, 200 VIII/218

¹⁰ OAO, 200 VIII/218

¹¹ Dobrovského 1, čp. 946. Objekt je v dnešní době již zbořen. OAO, 242 X/319/2

¹² Mährisches Tagblatt 1. 12. 1916, Našinec 2. 12. 1916

¹³ Našinec 15. 10. 1875

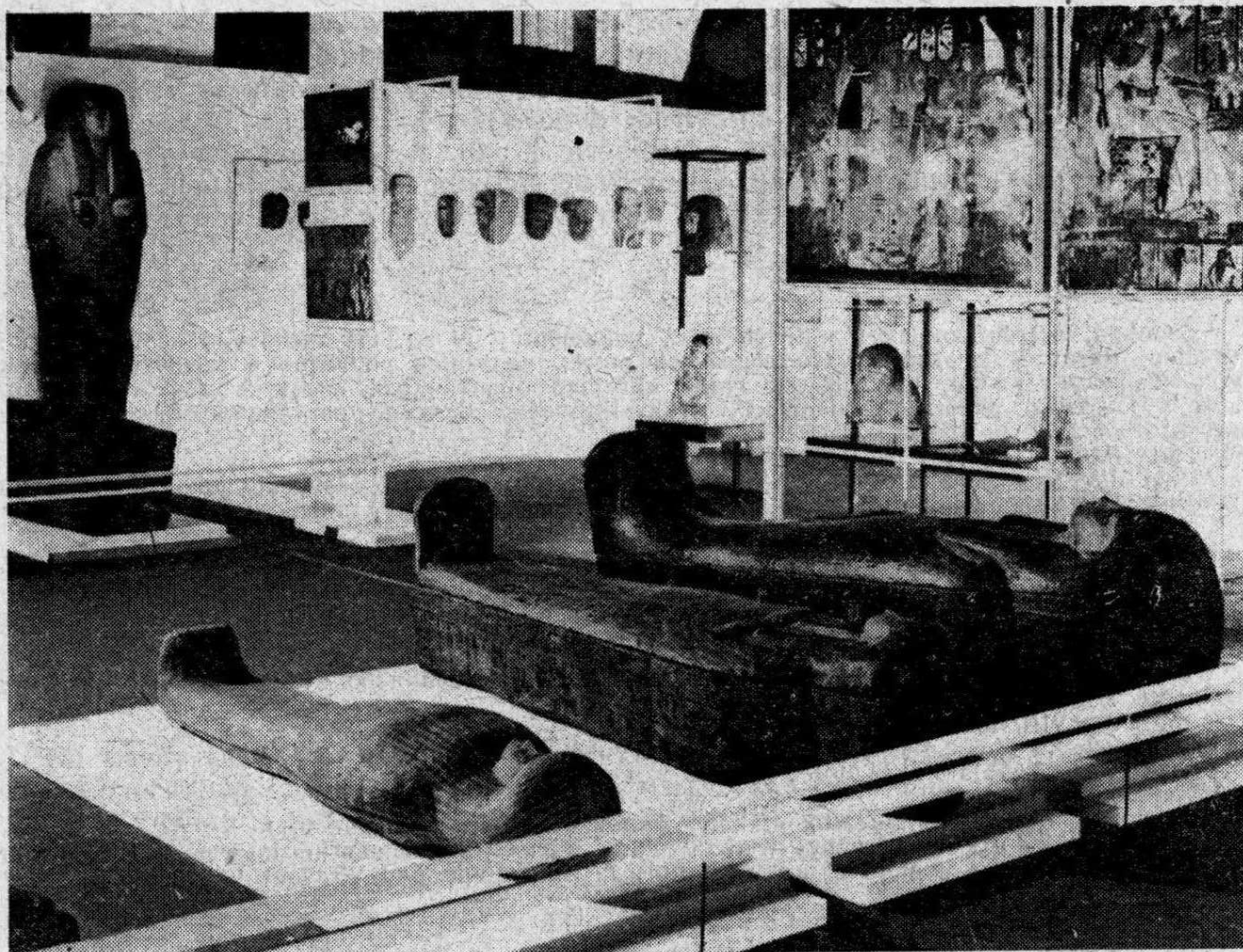
¹⁴ A. T a u l, Olomoucké medaile, plakety, žetony a známky, Olomouc 1969

¹⁵ K. G r o w k a, Účelové ražby firmy Sigmund pumpy Olomouc-Lutín, Informace KPN (Klub přátel numismatiky a drobné plastiky ZK ROH k. p. Kralupy nad Vltavou) VI, 1981, č. 7, s. 7

Vít D o h n a l

OLOMOUCKÁ EGYPTOLOGICKÁ SBÍRKA

Součástí sbírkového fondu archeologického oddělení Krajského vlastivědného muzea v Olomouci byl donedávna i početný soubor staroegyptských památek. Základem této kolekce je egyptologická sbírka někdejšího Musea arcivévodě Josefa Ferdinanda, které v Olomouci vzniklo v r. 1908, a jemuž byly předměty darovány uvedeným mecenášem. Postupně se potom v držení sbírky vystřídala řada pozdějších olomouckých muzejí, až nakonec bylo převedena do správy býv. Krajského muzea, které bylo vytvořeno v r. 1951 jakožto zařízení tehdejšího Krajského národního výboru v Olomouci.¹ V krajském muzeu byly k původní sbírce připojeny další staroegyptské památky, které se do Olomouce dostaly jinými cestami. Byla to např. část obalu mumie přivezená z Egypta MuDr. Jindřichem Wanklem, spoluzakladatelem Vlasteneckého spolku musejního i několik dalších předmětů, jejichž osudy však už dnes nejsou blíž sledovatelné. Nejpozdějšími akvizicemi, získanými prostřednictvím olomoucké galerie výtvarných umění v r. 1970, byla kamenná plastika sedící ženy a kamenná kanopa s víkem. Oba artefakty pocházejí z majetku olomouckého obchodníka Fr. Zbořila, který mu byl zkonfiskován v 50. letech.



Olomoucká instalace výstavy „Umění starého Egypta z českých sbírek“. Snímek J. Schubert.

Pokud se týká vědecké hodnoty kolekce, je její závažnost snížena, jak to ostatně bývá u většiny sbírek podobného druhu tím, že u jednotlivých předmětů nejsou známy základní provenienční údaje ani co do místa, ani co do času a způsobu získání. Přesto je to sbírka velmi cenná pro svoji nespornou kvalitu z hlediska druhové skladby a zachovalosti, a dá se proto dobře využívat nejenom pro účely studijní, ale hlavně ve sféře vědecko-popularizační a obecně kulturní. To také bylo důvodem, že sbírka nezůstala ležet v depositáři, ale i nejširší veřejnost s ní byla seznamována formou periodicky se opakujících výstav. Tak v r. 1956 to byla výstava „Egypt včera a dnes“ a na přelomu let 1961/1962 výstava „Starověký Egypt ve sbírkách Vlastivědného ústavu v Olomouci“.² Třetí výstava nazvaná „Staroegyptské mumie“ měla sice už téma úžeji vymezené, ale i tak mohlo být při její olomoucké instalaci na podzim 1971 bohatě využito zdejšího materiálu.³ Řadou vynikajících exponátů z olomouckého fondu byla obohacena i další výstava „Umění starého Egypta z českých sbírek“, kterou připravilo oddělení pravěku a starověku Náprstkova muzea, složky Národního muzea v Praze, ve spolupráci s Galeríí výtvarného umění v Chebu. Po instalaci v Chebu byla výstava přenesena do Olomouce, kde trvala od 28. května do 27. září 1981. Autorem výstavy byl Dr. Evžen Strouhal, CSc., vědecký pracovník Náprstkova muzea. Architektonický návrh pro její umístění ve velkém výstavním sálu olomouckého muzea vytvořila ing. arch. Anna Volejníková z KVMO. Na instalačních pracích se podíleli vedle pracovníků propagačního oddělení KVMO, vedených

L. Buryškem, také pracovníci úseku společenských věd V. Michnová, J. Rampouch a K. Richter. Účelem výstavy bylo ukázat výtvarnou zdatnost a řemeslnou zručnost staroegyptských tvůrců, pracujících podle místních náboženských představ převážně pro funerální potřebu. Trojrozměrný materiál, sestávající z 227 předmětů, dokumentujících nejenom vysokou úroveň řezbářství, sochořství a malířství, ale i dokonalost výroby keramické, kovolitecké, kamenické a šperkařské, byl doplněn souborem dokumentárních fotografií, zachycujících v reprezentativním výběru staroegyptskou architekturu a monumentální plastiku. Výstava byla mimořádně úspěšná. V počtu víc než 14 500 návštěvníků bylo hojně zastoupeno i obecnstvo mimoolomoucké a také řada zahraničních hostů. O ohlasu výstavy konečně svědčí i to, že získaná kvota pěkně vypraveného katalogu, který vydala chebská galerie, byla v poměrně krátké době beze zbytku rozebrána.

Egyptologická sbírka zároveň s kolekcí starých i novodobých sbírkových předmětů, pocházejících z Mexika a z Afriky, byla do archeologických fondů Krajského muzea včleněna v r. 1951 prostě proto, že v Olomouci neexistovala jiná instituce, kde by tyto materiály bylo možno deponovat. Od počátku však bylo zřejmé, že uvedené kolekce do muzea vlastivědného typu nepatří. Zřetelně se to pak ukázalo v následujících desetiletích, kdy se v archeologickém oddělení znovu začala rozvíjet sběratelská a vědecko-popularizační činnost. Pracoviště bylo plně vytíženo neustále narůstajícími úkoly v rámci pevně stanovené sběrné oblasti v severomoravském kraji a bylo jen přirozené, že oba sbírkové soubory mimoevropského původu se dostaly na okraj pracovního zájmu. Za této situace bylo logické, že po předchozím projednání s nadřazenými orgány byly dotyčné kolekce z fondů archeologického oddělení vyčleněny a předány institucím, kde mohou sloužit svému účelu. Týkalo se to zároveň i paleontologického materiálu, který byl v r. 1972 převeden do nově se tvořícího paleontologického oddělení v odboru přírodních věd KVMO. Kolekce sbírkových předmětů z Mexika a Afriky byla předána v r. 1978 etnografickému oddělení Náprstkova muzea, složka Národního muzea v Praze a v r. 1981, po skončení zmíněné výstavy, byla do oddělení pravěku a starověku téhož muzea předána i sbírka egyptologická. Až na nevelkou sbírku antik a některé pravěké nálezy hlavně ze severního Německa, obsahují sbírkové fondy archeologického oddělení nyní už pouze moravica, jejichž počet ovšem rychle vzrůstá díky systematické sběratelské a především rozsáhlé terénní badatelské činnosti v rámci sběrného regionu. Vyčlenění a převedení obou sbírkových souborů do specializovaného muzea, které by se na první pohled mohlo jevit jako ochuzení sbírek KVMO, je zdůvodněno jejich cizím původem a také tím, že pro olomoucké muzeum se ani perspektivně nepočítá s takovým pracovním zaměřením, že by zde tyto soubory mohly najít své uplatnění. Konečně je třeba vzít v úvahu také to, že nejen v muzejnictví, ale zvláště v badatelské a vědecké práci vůbec je možno dostat se dnes dopředu pouze cestou stále se prohlubující a promyšlené specialisace.

P o z n á m k y :

¹ O vzniku a o změnách, jimiž olomoucké muzeum zvláště v poválečném období procházelo viz V. Dohnal, Archeologie v olomouckém muzeu. Olomouc 1979, 10 a pozn. ²

² V. Burian, Výstava „Starověký Egypt ve sbírkách Vlastivědného ústavu v Olomouci“, AR 15 1963, 87–88

³ E. Strouhal — V. Burian — M. Písková, Úvodem k výstavě „Staroegyptské mumie“ v Olomouci, Zprávy VÚ v Olomouci č. 156 1972, 1–5

● Úryvky z přátelství dvou básníků

Dne 11. ledna 1903 uveřejnily prostějovské Hlasy z Hané poprvé báseň „Hanácká ves“ s tím že „zajisté bude čtenáře zajímat, jak své dojmy z Hané vyjádřil básník Slezska a Ostravska, proslulý svou tajemností, který zde na Hané přišel do zcela nového, neznámého dosud prostředí, klidnějšího, ne tak horečného jako na Ostravsku.“ Otištění básně vzbudilo značný zájem, jak o tom píše opět Hlasy z Hané 18. ledna 1903 a dodávají, že redakce obdržela dopis — a není pochyby, že ho poslal sám Petr Bezruč — v němž pisatel upozorňuje, že „Hanácká ves“ byla v Čase (pozn. Herbenův Čas IV. ročník r. 1899) špatně vytištěna, a zároveň opravuje chybu, která v této básni byla v Herbenově Času, nikoliv však v Hlasech z Hané. Básník vysvětluje, že tuto opravu je dlužen kmeni tj. Hanákům. [Že chyba se pak vlekla ještě dále, dokumentuje např. brožura „Petr Bezruč“, vydaná nakladatelem K. Ločákem v Praze r. 1909.] Toto je první zjištěný styk básníka s prostějovským tiskem. [Zajímavé další údaje obsahují Hlasy z Hané z 1. července 1939, dále „Klas, almanach sdružení spisovatelů z Hané“, Prostějov 1947.] Redaktorem Hlasů z Hané v r. 1903 byl pražský spolužák a přítel Viktora Dyka Jan Julian Drobný.

Petr Bezruč (Vladimír Vašek) miloval prostějovskou Hanou a měl tu nespočetnou řadu přátel a příznivců. Hlasy z Hané odebíral a četl až do své smrti. Chodíval po prostějovském „ryнку“, rád odpočíval v sadě na lávce pod hradbami, které pomáhal chránit proti poboření za nacismu, a na prostějovském hřbitově navštěvoval hroby básníků Ondřeje Prikryla a Jiřího Wolkra. S „klasikem Hané“, básníkem MUDr. Ondřejem Prikrylem poutalo Bezruče ode dávna dobré přátelství. Otakar Bystřina v Súčovské republice vzpomíná, jak ho Bezruč potěšil v květnu 1921 dlouhou básní. Bezruč vzpomíná na své hanácké přátele Otakara Bystřinu, Antoše Dohnala, Aloise Zábranského, Fr. S. Procházku a mezi nimi: „Čtvrtý pak do brázdy / nech se mi neschová, / potpoliš hanácký, / Prikryl z Prostějova.“ / Bezruč nazýval často Prikryla hanácky „potpolišem“ — křepelkou. Prikryl na to reaguje i v básni „Potpoliš“ ve sbírce „K ževoto“. Ve sbírce próz „Pod Kosiřem“ vzpomíná Prikryl na vznik hanáckých básní v Bezručových Slezských písních. (Hlasy z Hané 25. ledna 1929.)

Oba básníci se navštěvovali, setkávali a dopisovali si. Milovali hanáckou zem a její lid. Prikryl rovněž miloval samotou a tvořil ve své vilce na Stražisku, [kde mu v r. 1947 byla zasazena pamětní deska]. Stražisko je vzdáleno od Kostelce jen 12 železničních kilometrů. Když měl Prikryl v r. 1932 sedmdesát let, pozvali hanáčtí písmáci k oslavné schůzce také Petra Bezruče. (Hlasy z Hané 2. XII. 1932.) Bezruč poslal pěkné přání: „Milí a vzácní pánové, přeji, aby aspoň na Hané usmíval se na vás modrým okem oblohy ten Hospodin, který nás tresce deštivým a zamračeným nebem v syrové slezské zemi. Kde národa mnoho je, / tam poustevník nepůjde, / neb to bývá špatný zvyk / toho, kdo je poustevník. / Slunko sviť, muziko hraj, / nech se sejde širý kraj / švarné Hané do kola / pozdraviti Prikryla.“ / Když se jednou Prikryl na Stražisku dověděl, že Bezruč opět zavítal do Kostelce, pozval ho k návštěvě do své vilky na Stražisku. Ve svých Pamětech Prikryl píše: „Učinil jsem tak ‚pohlednicó‘ s mó chalópkó dne 22. července 1934: Básníkovi Petrovi Bezručovi v Kostelco na Hané: Tade, Petře, má svó ryž / hanácké Tvuj potpoliš — / přendi do ni, než se kosa / podivá ji do pokosa, / a já ze srce Tě — šak to viš — / za sebe i za ňo / stiskno dlaňo. / Přendi, zve Tě potpoliš...“ Tentokrát však přišel Prikryl s pozváním pozdě. Bezruč byl v tu dobu jmenován čestným občanem městečka Kostelce a odejel do hor. Dne 8. srpna 1934 poslal Prikrylovi pohlednici s Lysou horou a s verši: „Kole mohyl druhů jdeš, / kdož šli s Tebú, pohasli sú, / skoro-li sám ostaneš? /

A toš, synku, hore Lysú. / Vašek. — P. S. Deš chlap na horách se blíká, / jak má přejít do Stražiska?“ / — Když Vladimír Vašek děkoval přípisem z Branky u Opavy 2. ledna 1938 prof. Jos. Glivickému za posláni Kulturních zpráv, píše, že se mu velmi líbily vybrané obrázky reprodukce linorytu O. Přikryla a les od prof. Ant. Kameníka. (Kulturní zprávy, Prostějov, roč. III, r. 1937, str. 7 a 13.) Když před tím 22. XII. 1936 Přikryl zemřel, napsala ochránkyně Petra Bezruč řed. Františka Trnková za Petra Bezruče a za sebe šlechetná slova útěchy Přikrylově hospodyňce Anežce Valáškové: „... Lípa, která bývala plná květů a bzukotu včel, jejíž vůně vála po širé Hané, dožila a položila korunu na rodnou zem. Každé srdce hanácké pocítilo záchvěv jejího pádu, každé oko zesmutnělo a síroba se uložila na hanácký kraj. Přiměte laskavě v hodinách zármutku a loučení naši hlubokou soustrast...“ Že byl Přikryl stejně jako Bezruč z tvrdého kamene, je známo. V pozůstalosti kulturního mecenáše v Prostějově Eduarda Skály byl bílý lísteček s verši psanými tužkou: „Mocny bele erbe / na helmách a štítě, / dneska, hleďa na ně, / Hanák vepovi tě, / že je nad ně obr, / Svatopluka sela — : / svorné led, práca, osvíceny čela! / Dr. Přikryl.“ (K tomu si připsal Ed. Skála modrou tužkou a podtrhl: „p. Dr. nepovolil!“) O co tu šlo, dnes nelze zjistit. — Bezruč na rozdíl od mnoha jiných, si vážil Přikrylovy hanáčtiny. Nebylo to populární nářečí hanáckých povídkářů, ale původní klasická hanáčtina, které mnozí nerozuměli. Zůstává pravým jazykovým klenotem. Oba stařečci se dále zrcadlí ve svých „písmách“, které dosvědčují, že „básníci nikdy neodcházejí...“

Bohuslav Kraus

● Nález mincí u obce Bynina, okr. Vsetín

Koncem roku 1977 získalo numismatické oddělení KVMO ze soukromé sbírky od Libuše Krůpové soubor 28 ražeb, pocházejících z nálezů v katastru obce Bynina (přír. čís. 399/77/1—28, inv. čís. N-16525—N-16552). Mince byly před léty nalezeny při polních pracích u této valašské obce, položené 2,8 km severně od Valašského Meziříčí v dnešním okresu Vsetín. Přes předpokládanou zlomkovitost tvoří tato akvizice ucelenou skupinu typickou česko-uhersko-polskou skladbou i časovým vymezením, které končí kremnickými denárovými ražbami z roku 1564; jeden z denárů nesoucí Ferdinandovo jméno a datovaný rokem 1565 by svědčil (pokud to není málo pravděpodobné nedopatření rytce) o tom, že Ferdinandovy denáry s vročením 1565 byly raženy již od poloviny předešlého roku (panovník zemřel 25. července 1564). Nález měl před konzervací jednotný ráz i povrchovou patinu.

Čechy, Vladislav II. (1471—1516), pr. groš (1).

Uhry, Ferdinand I. (1526—1564), Kremnica (KB), denár 1536 (1), 1537 (1), 1546 (1), 1547 (1), 1554 (1), 1558 (1), 1562 (1), 1564 (2), 1565 (1).

Polsko, Alexandr (1501—1506), půlgroš b. l. (2). — Zikmund I. (1506—1548), Krakov, groš 1526 (1), 1527 (1), 1529 (1).

Prusko, vévodství, Albert z Brandenburku (1525—1560), Královec, groš 1532 (1), 1534 (1), 1539 (2), 1541 (1), 1544 (2).

Město Gdansk, Zikmund I. (1506—1548), groš 1539 (1), 1540 (1); šilink 1531 (1).

Město Hlohov, Zikmund I. (1506—1548), groš 1506 (1).

Město Svídnice, Ludvík II. (1516—1526), půlgroš 1526 (1).

Václav Burian

● Část nálezů mincí ze Slovenska

V poloze u Písků v blízkosti Nitry došlo před několika lety za bližší neznámých okolností k nálezům mincí, z něhož Josef Mičko (později bytem ve Šternberku na Moravě) zachránil tři exempláře, které postoupil Josefu Valíčkovi; od uvede-

ného byly v roce 1977 získány do sbírek KVMO (numismatické oddělení, přír. čís. 29/79/1—3, inv. čís. N-16522—N-16524). Jde o uherské denáry Ladislava V. (1453—1457), typ Réthy 201A, var. zn. L—D (1), K—R (2). Všechny tři exempláře byly velmi silně patinované, po očištění se ukázal měděný střížek.

Václav Burian

Vyobrazení na obálce:

1. Dolany, kartouza, chór otců F. Dílec okenního ostění s částí konsekračního nápisu s datem 1409 (nález. čís. 1724). Stav po odkrytí 26. 7. 1966. Snímek V. Burian.
2. Dolany, kartouza, chór otců F. Dílec okenního ostění s částí konsekračního nápisu (nález. čís. 1748). Stav po odkrytí 26. 7. 1977. Snímek V. Burian.
3. Dolany, kartouza, chór bratří S. Jižní oltář při lektoriu s iluzívním kvádrováním, severní strana. Stav 10. 7. 1975. Snímek V. Burian.

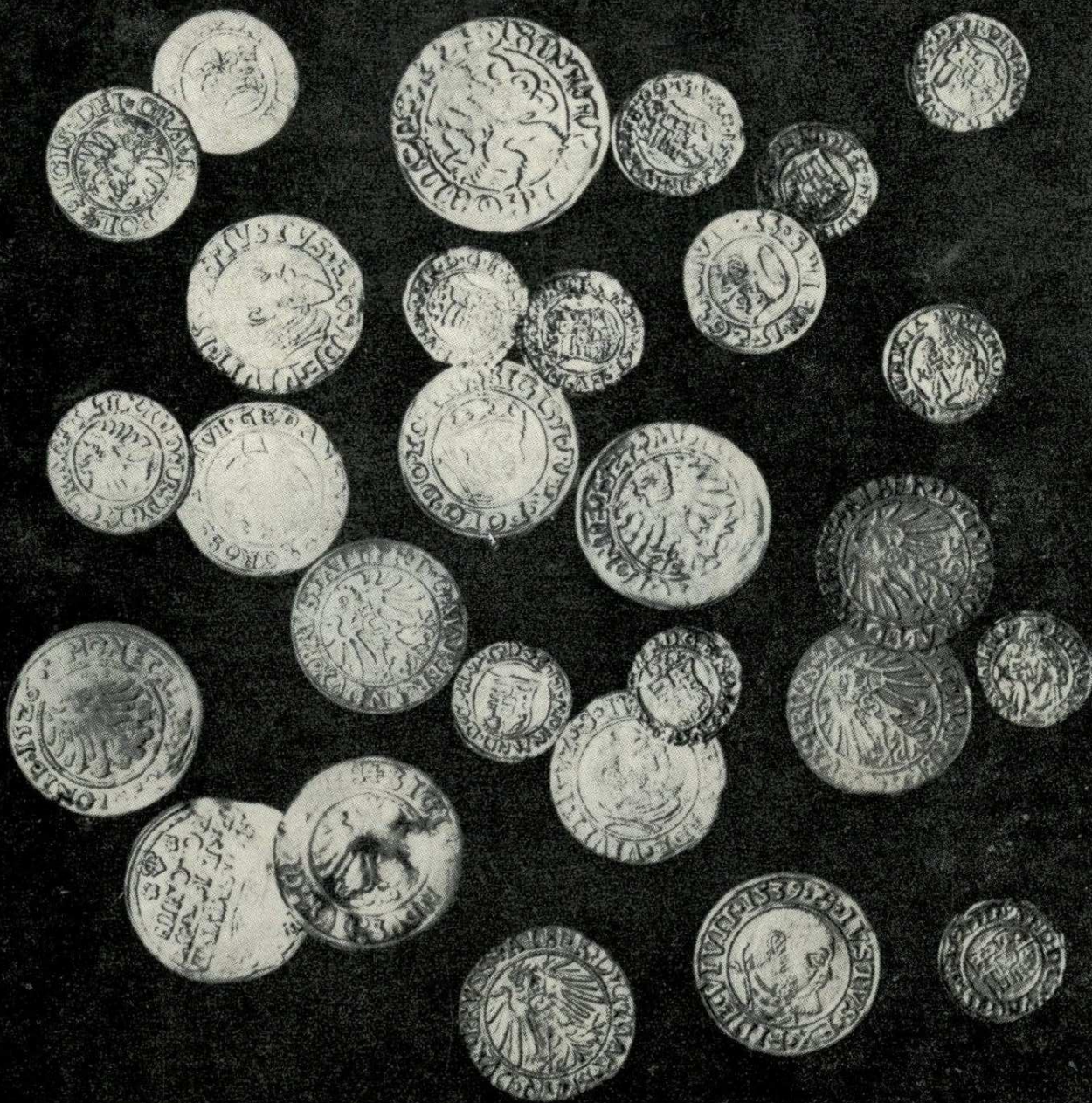
(V. Burian, Tónování interiérů dolanské kartouzy)

4. Bynina, okr. Vsetín. Nález mincí z doby po r. 1564. Snímek J. Schubert.

(V. Burian, Nález mincí u obce Bynina, okr. Vsetín)

Zprávy Krajského vlastivědného muzea v Olomouci č. 220
Vydalo Krajské vlastivědné muzeum v Olomouci, náměstí Republiky 5/6
Odpovědný redaktor Vlastimil Tlusták
Vytisky Moravské tiskařské závody, n. p., závod 11, tř. Lidových milicí č. 5,
Olomouc
Rukopis odevzdán do tisku 12. 7. 1982
Reg. zn. RM 134





OBSAH

ČLÁNKY: V. Burian, Tónování interiérů dolanské kartouzy, 1. — K. Ditrichová, Slováci na Slovanskom gymnáziu v Olomouci v letech 1870 až 1915, 15. — K. Growka, Olomoucké upomínkové odznaky, 20. — V. Burian, Pilzův odznak III. napoleonského kongresu, 22. — J. Dopita, Účelové ražby Lidové kuchyně v Olomouci, 25. — V. Dohnal, Olomoucká egyptologická sbírka, 27. — SDĚLENÍ: V. Kraus, Úryvky z přátelství dvou básníků, 30. — V. Burian, Nález mincí u obce Bynina, okr. Vsetín, 31. — V. Burian, Část nálezů mincí ze Slovenska, 31.