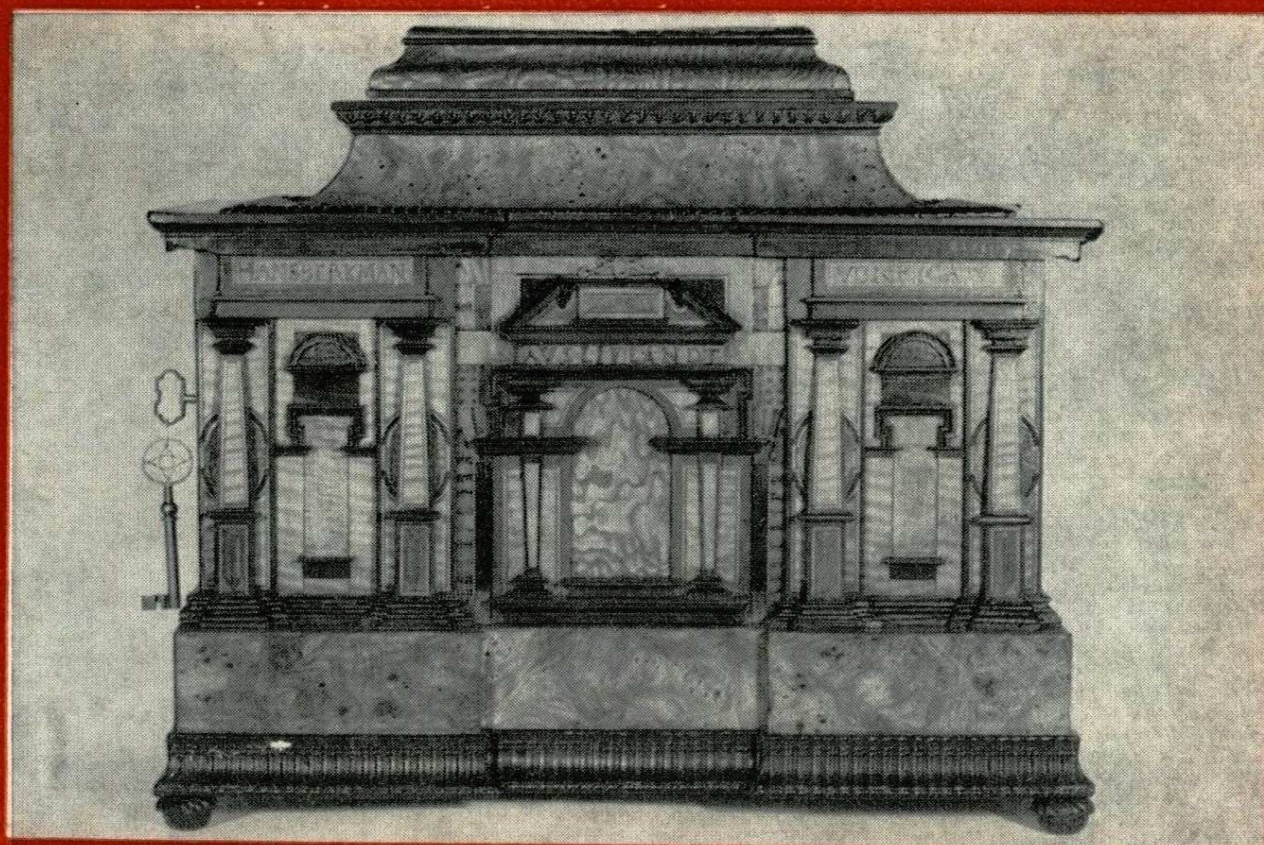
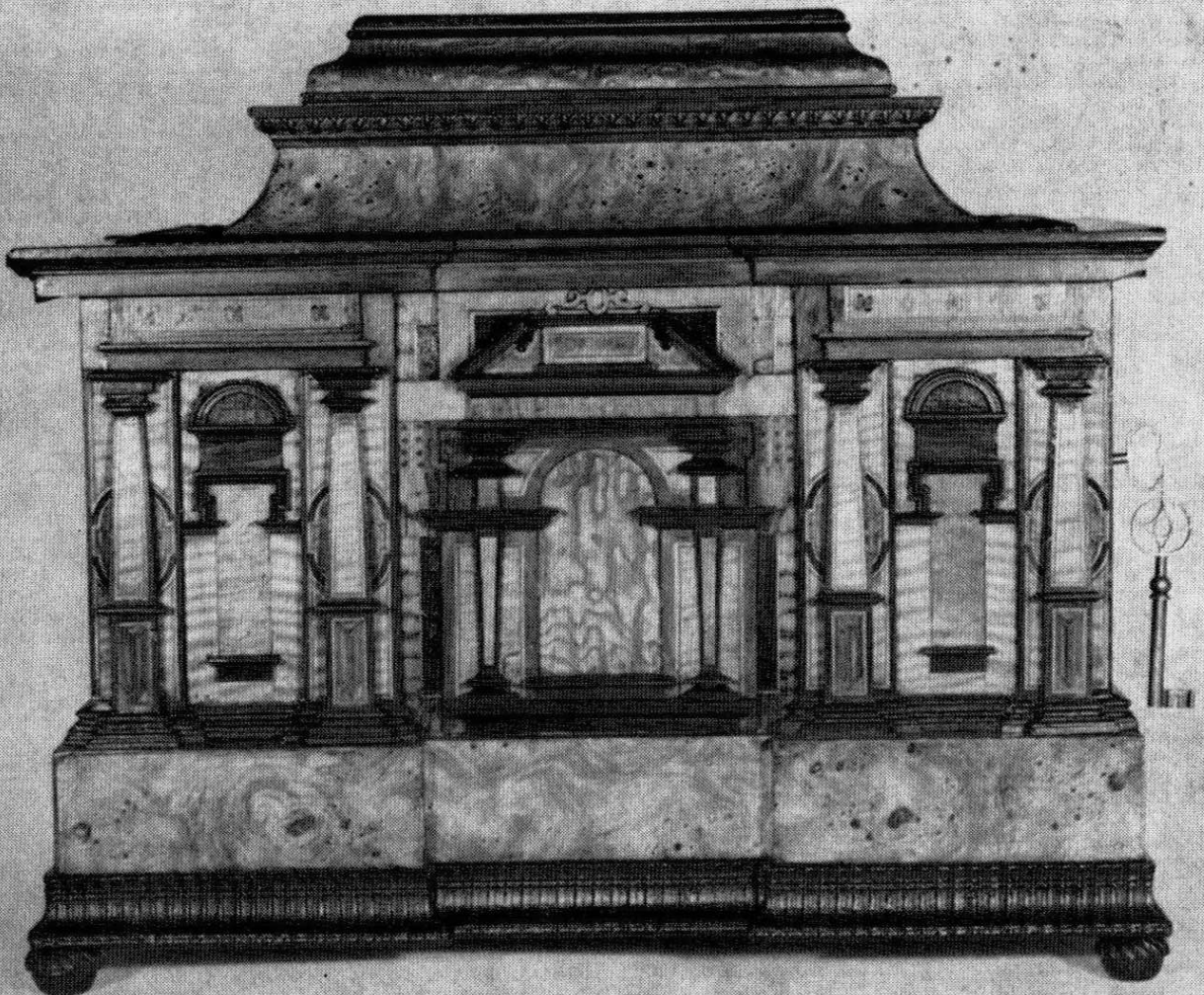


228 zprávy '84

KRAJSKÉHO
VLASTIVĚDNÉHO MUZEA
V OLOMOUCI





K DOKUMENTACI NEJNOVĚJŠÍCH DĚJIN A SOUČASNOSTI V KVMO

Na sbírkotvorné, vědecko výzkumné a publikační činnosti Krajského vlastivědného muzea v Olomouci se významnou měrou podílí úsek společenských věd. Jeho součástí je oddělení nejnovějších dějin a dokumentace současnosti, které se do dnešní podoby postupně vytvářelo od poloviny 70. let. Nelze však přehlédnout skutečnost, že již v 60. letech byla věnována otázce dokumentace nejnovějších dějin pozornost a i současná činnost oddělení navazuje na mnohé výsledky práce tohoto období.

Vznik oddělení souvisel se snahou zdokonalit muzejní dokumentaci převratných změn, kterými naše společnost v posledních desetiletích prošla a které svou intenzitou a významem neměly obdoby. Zachycení těchto proměn se jeví jako stále aktuálnější problém a jeho důležitost byla zdůrazňována v řadě závažných dokumentů k činnosti muzeí.

Hlavní náplní oddělení je komplexní dokumentace období nejnovějších dějin v našem regionu, která má především odraz v plánovité sbírkotvorné činnosti. Základ jeho sbírek tvoří čtyři fondy: Kapitalismus, Dělnické hnutí, Socialismus a Průmysl, obchod, řemesla. Fond Kapitalismus obsahuje různorodé, především dvojrozměrné sbírkové předměty, které jsou zaměřeny na klíčové politické události od poloviny 19. století do konce II. světové války, na dokumentaci průmyslu, obchodu, živností a zemědělství, dále na kulturní život a školství. Stejně zaměření má také fond Socialismus, který časově navazuje na fond Kapitalismus, a to rokem 1945. Předměty, týkající se dělnického hnutí a od roku 1921 také Komunistické strany Československa, jsou za celé období (tedy od poloviny 19. století do současnosti) soustředěny ve fondu Dělnické hnutí, který má z hlediska hmotného členění předmětů stejný charakter jako předchozí fondy.

Uvedené tři fondy vznikaly ze starých muzejních sběrů: část tvoří vybrané předměty ze zrušených muzeí v Litovli, Šternberku a Uničově, část pak příležitostné nabídky předmětů, které svým charakterem byly vhodným doplněním fondů. Hlavní nárůst sbírek do těchto, zatím poměrně málo rozsáhlých fondů, je dán systematickou snahou pracovníků oddělení doplňovat neúplné soubory a vytvářet nové tak, aby fond jako celek odrážel co nejpodrobněji proměny, které se udály od 2. poloviny 19. století a především pak v posledních desetiletích. Konceptně prováděný sběr v termínu, hledání pamětníků a spolupracovníků umožňuje získávat cenné sbírkové předměty, a tím doplňovat a dále rozšiřovat jednotlivé fondy.

To se týká také fondu Průmysl, obchod a řemesla, který zahrnuje skoro dvě století proměn v technice a vědě, zachycených zejména na trojrozměrných sbírkových předmětech. Vzhledem k objektivním podmínkám jsou do depozitáře tohoto fondu soustředěny trojrozměrné předměty, kdežto předměty dvojrozměrné a předměty tematicky s fondem související jsou podle časového zařazení včleněny do fondu Kapitalismus nebo Socialismus a zde jsou věcně, lokačně a chronologicky systematizovány.

Kromě toho je ve správě pracovníků oddělení fond Odboj, který zahrnuje cenný materiál k období vzniku Československé republiky především v souvislosti s činností legií. Menší část se týká odboje za II. světové války, neboť doklady k této události jsou zastoupeny i v jiných fondech. Druhý fond, který je jako celek uchováván jen vzhledem k významným průvodním okolnostem jeho vzniku, je Vlastivěda Šternberka, která vznikla z činnosti bývalého městského muzea ve Šternberku a která obsahuje především dvojrozměrné předměty a textilie od konce 18. do 50. let 20. století. Nejhodnotnější jsou sbírkové předměty k průmyslu, dělnickému hnutí a spolkovému životu na Šternbersku.

Dokumentace současnosti je prováděna i mimo vlastní oddělení nejnovějších dějin. V řadě fondů a v odborné činnosti pracovníků jiných oddělení se vytvářejí sbírek nebo jejich odborná práce posunuje až do nejnovějšího období. Především se jedná o rozsáhlý fotoarchív, který již povahou sbírkových předmětů se ve své většině týká dokumentace současnosti a má dvě stě tisíc kusů negativů a fotografií představuje cenné soubory ze sběrné oblasti KVM v Olomouci, tedy ze střední a severní Moravy. Vedle negativů je rozšiřována i sbírka filmů. Dokumentace současnosti se týká také sbírkotvorné a odborné činnosti muzejní knihovny, která podchycuje starší i nyní vycházející regionální tisky především periodika, ale i tisky příležitostné. Z ostatních fondů, které se časově i věcně dotýkají současnosti je významná početná sbírka pohlednic. Velmi důležitá je i činnost etnografického oddělení, jehož sbírky a prováděné výzkumy jsou cenným přínosem pro dokumentaci současnosti zvláště proměn venkova, a to jak výrobní sféry, tak i životního prostředí.

Časový a věcný přesah některých fondů je dán tím, že vznikly dříve než oddělení nejnovějších dějin a také tím, že jejich koncepce daná povahou sbírkových předmětů i snahou vytvářet fondy co nejúplnější a nejfunkčnější, si samy tyto přesahy vynutily, čímž i tyto fondy ve značné míře přispívají k dokumentaci současnosti.

Dalším významným úsekem práce oddělení je výstavní a expoziční činnost, která představuje tradiční formu kulturně výchovné práce muzea. Projevuje se to pořádáním výstav zejména s aktuální politickou tematikou. V posledních letech vzbudily ohlas u návštěvníků zejména výstavy Rudý prapor zavlaže — na počest XV. sjezdu KSČ, Volby 1976, Cestou Říjnové revoluce k 60. výročí VŘSR, Cestou Vítězného února k 30. výročí únorových událostí, Plakát v boji za mír, Strážce lidu — svědek a bojovník 60. výročí vzniku tohoto listu Proměny Olomoucka k volbám v roce 1981 a Severomoravský kraj mezi XV. a XVI. sjezdem KSČ. Při realizaci této výstavy se osvědčila úzká součinnost oddělení s Muzeem revolučních bojů a osvobození v Ostravě. V takto započaté spolupráci s jinými muzei hodláme pokračovat i v příštích letech.

Stěžejním ideově politickým a kulturně výchovným úkolem pracovníků oddělení bylo instalování expozice prezentující období výstavby socialismu v našem regionu. Tato expozice nazvaná 20 let budování socialismu v okrese Olomouc zahrnuje časově léta 1960 až 1980 a přehledně dokumentuje politické, ekonomické a společenské proměny okresu.

Nelze rovněž opomenout vybudování vstupní síně v muzeu v Litovli a k realizaci připravenou vstupní síň na hradě ve Šternberku, které zobrazují historii i současnost těchto měst. V rámci specializované dokumentace v oblasti průmyslové výroby byla v Litovli zpřístupněna veřejnosti expozice 30 let výroby gramofonů v k. p. Tesla Litovel.

V souladu s celkovou tendencí a zájmem o budování pamětních síní a síní tradic spolupracují metodicky pracovníci oddělení s některými závody, JZD, školami a institucemi a vytvářejí tak zázemí pro oboustranně prospěšnou činnost, která se projevuje na kvalitě expozic na jedné straně a která vede k doplňování sbírkových fondů a k získávání nových spolupracovníků na straně druhé.

Se sbírkotvornou a výstavní činností úzce souvisí vědeckovýzkumná a od-

borná činnost pracovníků oddělení. Vedle resortních a ústavních úkolů řeší některé dílčí problémy, které vznikají při zpracování sbírkových předmětů či při doplňování a systematizaci fondů.

Odborná práce je plánována tak, aby byly postupně zpracovávány hlavní oblasti dokumentované oddělením nejnovějších dějin a to politický život a dělnické hnutí, průmysl, zemědělství a kultura. Pro každou oblast je systematizované místo odborného pracovníka a jeho činnost je zaměřena jak z hlediska výzkumu, tak i sbírkotvorné a výstavní činnosti jednak na postupné zpracovávání dosud neřešených otázek, jednak na doplnění dílčích nebo starších výzkumů. V obou případech je pravidlem spolupráce s jinými muzei, v rámci sběrné oblasti zejména s muzei specializovanými a ústředními. Stejně pravidelná je i spolupráce s odbornými ústavy a některé výzkumné úkoly jsou řešeny jako resortní.

Pro dokumentaci průmyslu a řemesel byla zpracována novodobá historie litovelského závodu Tesla. Je prezentována již ve zmíněné expozici 30 let výroby gramofonů v k. p. Tesla Litovel, která je průběžně doplňována současnou produkcí. V přítomné době je rozpracována dlouhodobá koncepce pro výzkum dějin závodů v nynějším okrese Olomouc za účasti jejich pracovníků a zájemců, který je realizován ve spolupráci s Okresní odborovou radou v Olomouci. V rámci specializované dokumentace potravinářského průmyslu je rozpracován novodobý vývoj tvarůžkářství na Moravě od drobné domácí výroby až k dnešnímu průmyslovému zpracování. Proto byla současně s retrospektivní dokumentací zahájena i aktivní dokumentace fotografická a filmová. Pozornost je dále věnována v rámci resortního výzkumu vývoji fotografických ateliérů v okrese Olomouc, což se jeví aktuálním problémem z hlediska významu fotografie jako sbírkového předmětu pro dokumentaci současnosti. Dobové fotografie sloužily již od konce 90. let 19. století k výrobě pohlednic. Vývoj topografické pohlednicové produkce v oblasti střední a severní Moravy od počátku do současnosti je sledován v rámci dalšího resortního výzkumu, neboť také pohlednice jsou součástí komplexní dokumentace současnosti a z hlediska své dokumentační funkce mají význam zejména pro vlastivědnou práci a památkářskou praxi.

Pro specializovanou dokumentaci zemědělství a proměn venkova na střední a severní Moravě jsou v rámci resortního výzkumu zpracovávány problémy počátků kolektivizace a celkového vývoje, který je důsledkem základní změny v držbě zemědělské půdy a hospodaření s ní. Další zpracovávanou otázkou je problematika politického a hospodářského vývoje vesnic od 2. poloviny 19. století a sledování vlivů a důsledků kapitalistické ekonomiky v prostředí vesnice. Součástí obou výzkumů je budování rozsáhlého souboru fotografií, jejichž základem je úplná fotodokumentace současného stavu vybraných lokalit, která je doplňována dostupnými fotografiemi a pohlednicemi. V rámci retrospektivní dokumentace života vesnice byl výzkum v minulých letech zaměřen na podomáckou výrobu, týkající se vázání a vyšívání šátků na Olomoucku.

Na etnografickém výzkumu proměn vesnice v bývalém německém jazykovém ostrůvku na Konicku se podílí v rámci resortního výzkumu etnografické pracoviště muzea. Tento úkol sleduje jako cíl zdokumentovat hospodářské, společenské a kulturní proměny zmíněné oblasti v letech 1918—1970. V minulém roce byla rovněž v rámci resortního výzkumu revolučních proměn vesnice ukončena vědeckovýzkumná práce o podomácké a lidově umělecké výrobě ze slámy na Drahanské vrchovině a jejím rozvoji v socialistické společnosti v období vytváření výrobních družstev.

Dokumentace politického života a dělnického hnutí v okrese byla zaměřena na zpracování životopisů dosud žijících rudoarmejců českého původu, kteří jako zajatci nebo legionáři bojovali v řadách Rudé armády. Dílčí byl i výzkum fotografií týkajících se osvobozovacích bojů v roce 1945 na území našeho okresu a v současné době pokračuje spolupráce v krajském aktivu pro evidenci obětí odboje za 2. světové války ustanoveném při Muzeu revolučních bojů a osvobození v Ostravě.

S odbornou činností v oblasti politického života úzce souvisí systematické doplňování materiálů k dějinám dělnického hnutí a odboje v okrese Olomouc. V této souvislosti je na místě zdůraznit prospěšnou spolupráci s okresní komisí regionálních dějin dělnického hnutí a KSČ při ideologickém oddělení OV KSČ v Olomouci.

Všestranná dokumentace regionu zejména v oblasti výstavby rozvinuté socialistické společnosti a s ní související vědeckovýzkumná, výstavní a publikační činnost je hlavní náplní oddělení nejnovějších dějin. Nemalým podílem přispívají k této dokumentaci také obecní kronikáři, kteří specifickým způsobem zachycují ve svých zápisech živou současnost měst a obcí v místních zvláštnotech. Vzhledem k úzké spojitosti práce kronikářů s dokumentační činností oddělení a v zájmu zajištění odpovídající úrovně jejich práce bylo oddělení pověřeno v polovině 70. let odborně poradenskou činností v oblasti kronikářství našeho okresu. Od té doby existuje také pracovní a ekonomické spojení s muzeem. Kromě průběžně poskytované metodické pomoci kronikářům je hodnocena jejich práce, jsou organizovány aktivity i okresní kola kronikářských soutěží.

Zatím se vzájemná spolupráce oddělení a některých kronikářů osvědčuje zejména při fotodokumentaci měst a obcí v rámci zachycení ekonomických a společenských proměn v našem regionu. Kronikáři také aktivně spolupracují při sbírkotvorné činnosti v tom smyslu, že upozorňují pracovníky muzea nebo přímo získávají hodnotné předměty do muzejních sbírek. Iniciativa kronikářů bývá často větší než rámec povinností, které vyplývají z jejich funkce. V řadě obcí byly natočeny filmy o významných událostech, fotodokumentace překračuje mnohdy běžnou dokumentaci potřebnou pro kroniku a někteří kronikáři publikují příspěvky z dějin svých obcí v denním a odborném tisku či formou samostatných publikací.

K zaktivizování kronikářských pracovníků přispěla i II. celonárodní soutěž kronikářů k 30. výročí Vítězného února. Zápisy, týkající se průběhu a zhodnocení Února 1948 v regionálních podmínkách a psané často formou vzpomínek pamětníků, se staly cennými dokumenty fondu Dělnické hnutí. Úsilí pracovníků oddělení směřuje nadále k tomu, aby ve spolupráci s kronikáři byl tento fond obohacen o nové materiály k dějinám dělnického hnutí a KSČ na Olomoucku.

Muzeum rovněž s úspěchem využívá kronik na výstavách pořádaných zejména v souvislosti s významnými politickými výročími. Jako příklad lze uvést výstavu Proměny Olomoucka připravenou u příležitosti posledních voleb do zastupitelských orgánů nebo výstavu Cesta k únorovému vítězství pracujícího lidu na počest 35. výročí únorových událostí. Poučnou pro veřejnost se stala také výstava nazvaná Litovelsko v kronikách, kterou připravilo oddělení nejnovějších dějin ve spolupráci s Okresním archívem v Olomouci. Vystavené svazky kronik názorně dokumentovaly současný rozvoj Litovelska.

Soustavně a správně vedené kroniky národních výborů patří k důležitým pramenům pro odbornou a publikační činnost pracovníků oddělení, neboť při zkoumání a hodnocení vývoje společnosti v našem regionu v období budování socialistické společnosti jsou kroniky pramenem mnohdy nezastupitelným. V této souvislosti nelze opomenout také kroniky závodní a jednotných zemědělských družstev, které obdobně jako obecní kroniky jsou cenným zdrojem a studijním materiálem. Z toho důvodu v rámci dokumentace současnosti eviduje oddělení i tyto kroniky.

Důležitým úkolem v oblasti kronikářské práce bude na základě pokynů ministerstva kultury ČSR provedení tematické pasportizace obecních kronik v okrese Olomouc. Cílem připravované pasportizace je usnadnit vyhledávání potřebných údajů v kronikářských záznamech zvláště pro studijní a publicistické účely. Po realizaci tohoto časově náročného úkolu se dá předpokládat, že takto zpracované kroniky budou účinně sloužit při komplexní dokumentaci současnosti.

Práce oddělení nejnovějších dějin je zaměřena na období, které podstatně a nejrychleji v dosavadní historii změnilo celou naši společnost. O to obtížnější

je činnost jeho pracovníků, která je komplikována i tím, že nelze sbírat ve všech případech doklady o technickém a společenském rozvoji. Množství materiálů i jejich hmotný charakter nutí používat netradiční a hledat stále nové způsoby dokumentace konzultovat řadu otázek se specialisty a snažit se postihnout přes malý časový odstup to podstatné, co by rozšířilo bohaté sbírky Krajského vlastivědného muzea v Olomouci a co by mělo být uchováno pro další generace.

Jindra T e s a ř o v á

CEHOVNÍ TRUHLICE OLOMOUCKÝCH STOLAŘŮ Z ROKU 1604

(Restaurátorská zpráva)

Úvod

Předmětem mé práce je vyhodnocení výsledků konzervačního procesu truhlice stolařských tovaryšů z roku 1604.¹ Považuji za nutné objasnit na prvním místě použití některých základních pojmů. Odborná literatura zná přílehlavé názvy „pokladna“, poněkud nadnesené „matka“ nebo také „truhlice“, což je podle mého názoru pojem vžitý nejvíce na Moravě. Autor komplexní práce o pražských památkách tohoto typu² střídá všechny tři názvy, ale v názvu publikace dává přednost pojmu „truhlice“. Přidržela jsem se tedy formy běžné v moravském prostředí. Obdobně je tomu u názvu cechovní profese. Profesní pojem „stolař“ (adekvátní německému „Tischler“) je domovem spíše na Moravě, kde docházelo k pokusům o uplatnění oficiálního pojmu „truhlář“, ale nevžil se. Toto mé tvrzení konečně dokládá i nejnovější slovník spisovné češtiny.³

Pro daný účel písemná práce k praktické zkoušce z předmětu konzervace organického materiálu — dřeva) byla vybrána truhlice z důvodů, které vytvářejí jakýsi střed ve sféře muzejního fondu co do věcné povahy předmětu, (jako „klasičky“ muzejní kategorie) jeho stáří a uměleckořemeslné hodnoty, současně také stojícího na předělu zřetelů dovolujících zásah konzervátorských na rozdíl od restaurátorského. Důvodem výběru byl i stav poškozenosti předmětu a jeho časová naléhavost daná požadavkem péče o sbírky a jejich vědecké a osvětové využití. Souběžně s konzervačními zásahy jsem se zajímala o komplexní zhodnocení památky, neboť dosavadní sbírková dokumentace byla nedostačující. Předpokládám i tyto výsledky, které považuji za potřebné ke konzervátorskému přístupu.

Historická část

Záměr a rozsah tohoto pojednání nedovoluje, abych se podrobněji dotýkala obecnějších dějin cechovnictví a jejich odrazu v muzejních fondech. Zde mohu odkázat na nejnovější příspěvek Jana Diviše, uveřejněný r. 1980 v Muzejní a vlastivědné práci,⁴ který je součástí pravidelně publikovaných metodických statí. Diviš zde aplikuje především pražské resp. české podmínky, ale jeho práce uvádějící také základní literaturu, má obecnou platnost. Heslovité údaje o ceších a cechovních památkách dále najdeme např. ve Slovníku památkové péče.⁵ Přehled moravského cechovnictví podali roku 1924 J. F. Svoboda⁶ a Hans Reutter.⁷

O cechu stolařů v Olomouci lze říci, že náležel k velmi starým organizacím svého druhu a co do postavení zaujímal místo středního významu. Lze tak soudit např. z pořadí cechů o Božím těle z roku 1472, kdy mezi 23 cechy byli stolaři umístěni na desátém místě spolu s výrobcí luků, kuší a samostřílů a s výrobcí toulců na šípy. Nutno také v této souvislosti připomenout olomouckou zvláštnost: bylo zde zvykem, že jako první šli nejnižší postavené organizace, kdežto např. v Praze tomu bylo opačně.⁸ Jinak zprávy o olomouckém cechu stolařů jsou v odborné literatuře vcelku hubené. Německá práce Maxe Heina⁹ se o stolařích vůbec nezmiňuje. Uvedenou již zprávu z r. 1472 použil v celém znění první český historik Olomouce Alois Vojtěch Šembera,¹⁰ kdežto poslední Malé dějiny Olomouce, kolektivní dílo, má ve IV. kapitole, zpracované L. Hosákem,¹¹ v souvislosti s tímto údajem zkrácenou informaci (doslovně uvádí, že výčet cechů se děje „podle statistiky z roku 1472“!).

Za současného stavu lze říci, že k historii stolařského cechu v Olomouci jsou uchovány v převaze památky hmotného charakteru. Historie truhlice z r. 1604 je nesporně velmi zajímavá. Jak naznačuje textová složka, včleněná do výzdoby obou hlavních stěn (viz popis), byla vyrobena v roce 1604 nejspíše vandrujícím tovaryšem H. Berkmanem z Rigy v Livonsku, což je dnešní součást Lotyšska na území SSSR.¹² O identitě H. Berkmana se nepodařilo zjistit bližší údaje v dosažitelném písemném materiálu, dnes uloženém ve fondu městského archivu v Olomouci.¹³ Bezvýsledné bylo i pátrání v literatuře.¹⁴ Nesporné je to, že byl německé národnosti, tedy potomkem příslušníků německé menšiny, která již tehdy s Estonci obývala Livonsko, jehož území bylo v současné době (od 1561) částí Polska a patrně ještě za Berkmanova života (1660) bylo opanováno Švédy.¹⁵

Nelze rovněž rozhodnout v důsledku nedostatku pramenů, zda pohnutkou ke vzniku truhlice bylo zhotovení tzv. mistrovského kusu, nebo zda šlo o kolegiální zakázku cechovních tovaryšů. Pro druhou eventualitu svědčí skutečnost, že zřejmě podle staleté tradice je tato truhlice označována jako majetek stolařských tovaryšů.¹⁶

Truhlice byla nade všechny pochybnosti cechem bedlivě střežena a ukrývána, vždyť zřejmě bez úhony přežila vcelku švédskou okupaci, která stihla Olomouc v 17. století a měla nedozírné následky na kulturních a uměleckých hodnotách města. Stejná péče jí byla nepochybně věnována i za vpádu Prusů v 18. století. Zdá se, že byla zabezpečena vždy tak svědomitě, že nedošlo k podstatnému poškození působením vlhka nebo jiných běžných faktorů, které by jinak narušily jemnou vrstvu intarzie držené kličem i celkovou konstrukci.

Nepochybně teprve v první polovině devatenáctého století byla památka v některých částech narušena. Především to byla intarzie ve středním poli boční strany, kterou bylo nutno v roce 1849 vyměnit. Obrazové pole bylo nahrazeno dřevěnou dýhou s klasicistní tušovanou lavírovanou kresbou, o které se blíže zmiňují v popisu truhlice. Zobrazený postament s atributy stolařské práce byl na čelní stěně označen rokem 1849; toto vročení však bylo až na malé zbytky zničeno následným zvětšením klíčového otvoru do zámku, který je rovněž mladšího data a lze zde předpokládat možnosti opotřebování, ztrátu klíčů, vloupání apod. (stopa po starém zámku odlišného formátu je na vnitřní ploše stěny truhlice). Současně byla vyměněna i deska tvořící dno truhlice, opatřená zvenčí dobovým tužkovým nápisem 1849. Pokud lze důvěřovat popisu L. Gramela v muzejním inventáři, byla truhlice za stavu v 80. letech 19. století politurována.¹⁷ Poslední hrubé přelakování mohlo mít účel kosmetického vylepšení v souvislosti s pozdějším použitím ve výstavních expozicích.

Po opravě v roce 1849 dochází během krátké doby k hlubokým změnám v organizaci řemesel. V roce 1858 jsou řemesla prohlášena za svobodné živnosti a přinucena rozpustit cechovní organizace (v Olomouci u stolařů až 1860). Většina cechů odevzdala své archiválie, pečetidla a ostatní vybavení a insignie městské radě.¹⁸ Předávání se dělo postupně, předměty byly po založení Městského histo-

rického muzea r. 1874 ukládány v jeho sbírkách (zvl. od r. 1879). Tehdy převzalo městské muzeum podle stručné zmínky F. Peyschi z roku 1880¹⁹ a zprávy statistické ročenky z r. 1888²⁰ mimo jiné 2 truhlice stolařů a 1 truhlici stolařských tovaryšů, která je totožná s Berkmanovým dílem. Podrobněji jsou předměty stolařského cechu zápsány v Gramelově rukopisném muzejním katalogu,²¹ truhlice stolařských tovaryšů s 2½ řádkovým německým popisem.²²

Mimo muzejní expozici se Berkmanova truhlice objevuje na výstavách; poprvé r. 1888 v Olomouci na uměleckořemeslné výstavě²³ s mylným datem 1606 spolu s mladší truhlicí stolařských mistrů z r. 1835²⁴ a uvítacím pohárem z r. 1760.²⁵ Druhou podobnou příležitostí byla specializovaná výstava cechovních památek v Brně r. 1924. Z nepochopitelného důvodu je zde naše truhlice datována pouze rámcově do 17. století, současně je reprodukována v obrazové příloze katalogu.²⁶ Výstavní katalog uvádí jinak celou řadu památek olomouckého stolařského cechu.²⁷ Po zrušení muzejní expozice na radnici byla truhlice spolu s ostatním fondem uložena v depozitáři na Purkrabské ulici v přízemních málo vyhovujících prostorách a na konec od roku 1959 v muzejní budově na Denisově ulici.

Popis truhlice

Svou základní formou nevybočuje truhlice nijak výrazně z dispozic podobných částí cechovní výbavy,²⁸ v detailu však nesporně připomíná zdobnělinu dobového truhlářského výrobku, ať je to renesanční kredenc,²⁹ kabinet³⁰ nebo šperk-kovnice.³¹ Základními dispozicemi vychází z koncepce antického triumfálního oblouku a jeho renesančních derivátů. Výchozí nosnou konstrukcí je prostá gotická truhlice, jak ji známe z konzervativní formy stejně staré olomoucké truhlice tesařů. Prostý půdorys je však nenadále pročleněn bočními rizality a silueta vyrůstá v členitý nástavec. Zdá se, že vandrující tovaryš přinesl nové nápady z oblasti jižně od Alp. Není však vyloučeno ani užití předloh vydávaných technikou rytin separátně nebo v celých konvolutech a knihách.³² Srovnáme-li některé typické prvky s kusey význačné kolekce pražských truhlic, pak prvek bočních rizalitů a dosud málo vyvinutý nástavec víka lze zaznamenat u časově blízké truhlice soukeníků a postřiháčů z roku 1609.³³ V moravských poměrech, jak lze soudit předběžně podle dostupných podkladů, šlo o výrobek slohově nesmírně progresivní.³⁴

Půdorysný rozměr truhlice je 59×38,3 cm, maximální výška 50,5 cm. Hmota truhlice spočívá na čtyřech nožkách forem stlačených žaludů. Dolní obvod obíhá lišta profilu zvonovité, svisle vlnitě kanelovaná, z dubového dřeva. Nad ní následuje hladký základový sokl, podpírající hlavní architekturu stěn, polepený podízkou z kořenice. Obdobnou technikou je pak obkládána většina ploch, kdežto hrany jednotlivých částí architektury tvoří ebenové dýchové linky.

Analogické formy obou čelních stěn truhlice nás nutí při určení přední a zadní stěny vycházet z celkové funkce předmětu. Truhlice má umístěn zámek v boční stěně. Činovník cechu, který truhlici otevíral a uzavíral (dělo se tak vždy obřadně), umístil ji na předsednickém stole a stál za ní. Nepochybně ji odemykal pravicí, doprava se vysunovalo také víko. Za této situace nutno považovat stěnu se jménem výrobce jako čelní, s datem výroby jako zadní.

Tříosou architekturu čelní strany tvoří ve střední části edikula. Na vysunuté přízemní římsě spočívají dva široké pilastry překlenuté archivoltou, v místech přechodu probíhá profilovaná římsa z masivního dubu, která souasně protíná dva předložené útlé pilastry vzhůru se rozšiřující, s profilovanými hlavicemi a patkami rovněž řezanými z dubu. Celou horní část s archivoltou obíhá dubová šambránová obruba formovaná do tvarů „uší“, typického prvku pozdní renesance. Výše spočívá kladí, završené pozdně renesančním rozeklaným frontonem (dub), v němž je umístěn plochý obdélníkový piedestal. Celou kompozicí ukončuje na-

hoře plastická ozdoba složená z elipsy s opozičně položenými volutovými prvky po stranách. Plastikou edikuly lemuje pozadí členěné kvádrovými a pásovými prvky provedenými technikou intarzie.

Boční třetiny tvoří nepatrně vystupující rizality, které nad základovým soklem obíhá dubová profilovaná římsa po obou čelních i bočních stranách, přičemž sleduje i půdorysy pilastrů, a vytváří tak jejich patky. Rizality jsou průčelně řešené na způsob slepých arkád, jejichž vnitřní plošnou výzdobu suplují slepá okna. Tato okna mají značně protáhlý tvar, nízko položený parapet ukončuje vysunutá římsa řezaná z dubu, ve stejné úrovni jako u střední edikuly přerušuje špaletu profilovaná římsa, na které opět dosedá profilovaná obruba vybíhající v typické uši (řezaná z téhož materiálu), výše je segmentový nástavec (dub), převýšený na obdélné tabuli. Obruba má opět prvky edikuly: na soklech s diamantovou bosází (provedenou technikou intarz) dvojice kónických pilastrů, které se směrem vzhůru zužují a přecházejí v dvojnásobné profilované hlavičky s kladím (z dubu). Technikou intarzie a typy renesanční majuskule je na kladí rozdělen nápis, signatura autora: po stranách HANS BERKMAN—VON RIGAW, na středním kladí plastickými typy AVS LIFLAND. Jinak je řešení obou rizalitů analogické

Zadní čelo truhlice je řešeno obdobně s tím rozdílem, že epigrafickou složku tvoří pouze datování 16—04; číslice jsou umístěny na kladí po stranách, střídají se s rozetami a jsou provedeny intarzií.

Pravá boční strana truhlice má hladké široké rámování, do něhož je vložen vlastní rám obrazu složený ze širokého pruhu, který obíhají oboustranně dvě světlé linky, na vnitřním obvodu navíc ještě tmavá linka. To vše je provedeno intarzií. Obraz, vytvořený tuší a perokresbou s lavírováním na dřevěné fólii, poskytuje ve směru pravidelné osy perspektivní pohled do místnosti s deskovou podlahou. Pohled otevírají rozhrnuté portiéry, při okrajích zdobená třásněmi a meandrovým dekorem. Uprostřed, čelní rovinou těsně při okraji obrazu, je umístěn piedestal dole rozšířený v prostý sokl a završený složitě profilovanou hlavičkou; na horní ploše spočívají atributy stolařského řemesla: hoblík, úhelník a kružidlo. Na vpadlé ploše v čele podstavce je fragmentované vročení (1849) a proražen klíčový otvor k zámku. Jak uvádím na jiném místě, jde o pozdní empírový doplněk.

Výzdoba levé boční stěny je vcelku obdobná s tím rozdílem, že střední plocha nese v původním provedení technikou intarzie dobové emblémy stolařské práce: je to kružidlo, úhelník, skoble a nůž.

Shora uzavírá architekturu po celém obvodu vysunutá profilovaná římsa z dubu, vytvářející shora široký okraj hmoty truhlice, z níž pak vyrůstá ještě nástavec. Zde je okraj vykládán světlým pruhem, který lemují tmavohnědé linky. Pravá strana této římsy je kompaktní s nástavcem, který lze vysunout doprava a zapadá do tří stran horní obruby kónickou drážkou. Tímto způsobem lze truhlici otevřít. Nástavec je u paty lemován vlnovitě profilovanou a kanelovanou lištou z masivního dubu, kolem níž po vnitřním obvodu obíhá proužek intarzovaného esovitého dekoru. Hmota nástavce se pak formou oblé křivky zvedá, přechází v obvodovou lištu s řezbou listovce, přikloněnou do podhledu. Shora je lišta rovná, lemovaná ebenem, obíhá ji uvnitř světlý intarzovaný rámeček; je kompaktní tentokrát na levé straně s vrcholem nástavce z kořenice, profilovaným do zvonovnice, s oblým hřbetem lemovaným převislým okrajem, který lze doleva vysunout v kónické drážce. Protáhlá dutina pod popsaným vrcholem tedy není uzamykatelná a podle inkoustových skvrn na dně sloužila k uložení psacích potřeb. Celý nástavec bylo možno v dolní části fixovat zámkem uvnitř truhlice na pravé straně. V tomto styčném místě jsou dva dlaby, do nichž zapadají petlice nynějšího zámku. Dlaby jsou provedeny do druhotně osazené dolní stěny nástavce z měkkého dřeva. K výměně této části došlo s osazením zámku; kromě provedení dlabů mohly být důvodem i rozsáhlejší devastace celé desky při event. násilném otevření truhlice (k němuž mohlo dojít z různých příčin). Uvnitř na

levé straně při horním okraji je menší dřevěná schránka s otevíracím víkem, kdysi uzamykatelná (zámek chybí). Štěrbinovitý průřez ve víku ukazuje na možnost funkce pokladničky; jinak lze předpokládat ukládání pečetidla. Celá dutina truhlice má rozměry 49,3×24,6×24 cm. Dno truhlice je od dolní obvodové konstrukce odsazeno silně vzhůru, což se projevuje na hloubkovém rozměru vlastní ukládací prostoty. Deska byla nepochybně obnovena r. 1849 současně se zámkem.

Truhlicový zámek je uložen ve skříňce rozměrů 14,5×9,9×2,5 cm; štítová strana, kterou procházejí závory má šíři 4 cm. Konstrukce je složena ze dvou závor na samostatné klíče, každá ze závor má jedno stavítko. Otáčka klíče je na 360° jde tedy o tzv. francouzský typ zámku.³⁵ Shora je ústrojí zámku kryto poloviční deskou s nedovřenou vodící trubicí klíče, která prochází výřezem ve stěně truhlice.

Oba klíče³⁶ mají shodně (esovitě) profilované zuby. Na přechodu trubic v poutku jsou zdobné krčky shodně zdobené tzv. vývalkováním ze dvou nestejných prstenců (širší je jemně vroubkovaný) a kuliček, liší se však poutkem: toto je jednak rámečkového tvaru s rovnou základnou, dvěma obloučkovitými výběžky po stranách a meandrovitým završením, jednak má tvar gotizující: do kruhu vepsaná čtyřmi obloučky rozeta, uvnitř vyplněná malým soustředným kruhem. Tento klíč s pseudogotickým poutkem je delší (11,6 cm) a jeho zub má v čele hloubkovým směrem proveden zářez, u krátkého klíče (9,2 cm) je podobný zářez na vnitřním čele.

Jde tedy o zámkový systém typický pro 19. století. Technologie zpracování základního materiálu (např. plechový plát) i další obrábění jsou velmi pokročilé. Znovu lze použít k jeho časovému určení data na boční stěně truhlice, které při osazování zámku bylo téměř zničeno a nahrazeno zběžným tužkovým záznamem na vnější ploše dna truhlice.

Konzervační a restaurátorský proces

Stav předmětu

Cílem mých zásahů bylo vrátit památce přibližně týž vzhled, jaký měla před téměř 380 roky. Podle speciální literatury³⁷ jde o postup restaurátorský. Z následujícího popisu vyplyne, že nešlo o pouhé očištění, popř. napuštění předmětu a upevnění jeho dílců; naopak byla provedena řada zásahů umělecko-řemeslného charakteru, spadajících do kategorie restaurátorských úkonů.

Považuji za nutné uvést odbornou literaturu, která pro mne byla teoretickým vodítkem. Jako pramene základních údajů o dřevě jako výrobním materiálu a technologii jeho zpracování jsem použila některých příruček, např. z nejnovějších Wintrovou-Havránkovou,³⁸ kde je i technologická kapitola věnovaná intarzi. Velmi důležité byly pro mne speciální publikace, zabývající se konzervací historických dřevěných předmětů. Pomíneme-li příručky Stockého³⁹ a Farmakovského,⁴⁰ dnes již antikvované, pak první velmi užitečnou pomůckou je stať o dřevě v práci Ludvíka Losose⁴¹ z roku 1959, kde muzejní konzervátor získal nejvíce základních informací použitelných a platných v tehdejších podmínkách našich muzeí. Velmi podrobná příručka E. Medkové — A. Bohmannové⁴² se svým celkovým zaměřením na slohovou klasifikaci, technologickými popisy i přímými návody k údržbě a opravám stala pro mne velmi konkrétní pomůckou.

Defekty na truhlici za stavu před konzervací jsou vcelku dobře viditelné na fotografické dokumentaci. Zcela chyběla nožka podpírající levé zadní nároží truhlice. Odlepené (a zčásti ztracené) byly některé části dubové lišty, obíhající nad základovým soklem půdorys rizalitů, tvořící současně profilované patky pílastrů, kterým chyběla i jedna hlavice.

Intarzie byla místy uvolněna, což se projevovalo odchlípením a místy bylo zjistitelné typickým šelestivým ozvukem při poklepu bříškem prstu na její fólii. Rozsah uvolnění se zvláště projevil po odstranění silné šelakové krycí vrstvy. Současně se projevila u dalších částí již nedostatečná soudržnost křehkých vrstev pojících masivní nalepované ozdoby (římky).

Napadení červotočem bylo s ohledem na značné stáří truhlice až překvapivě nízké. Vcelku bylo možno pozorovat dvojí invazi uvedeného škůdce: před uzavřením intarzovaného povrchu poslední vrstvou laku (kdy byly celkem nečetné otvory zatmeleny) a druhotné napadení v pozdější době. Zvláště silné napadení se jeví na dolním základovém rámu truhlice ze spodní strany nepokryté intarzií a nátěry. Naopak deska tvořící dno, označená datem 1849, zůstala v tomto směru zcela intaktní.

Kresba perem na povrchu dýhovaných ploch (provedená v našem případě tuší) bývá označována jako málo trvanlivá.⁴³ Recentní detail na Bergmnově truhlici z roku 1849 se dochoval ve velmi dobrém stavu; při konzervačním postupu bylo nutno věnovat této části zvláštní péči.

Zámek truhlice s příslušenstvím představoval vlastně jedinou kovovou součást památky. Možno konstatovat, že byl ve velmi dobrém stavu. Korozí byly napadeny v nepravidelném rozsahu povrchové plochy. Korozie nikde nebyla agresivní v té míře, aby snížila funkčnost některých součástí.

Technologické postupy

Před zahájením vlastního procesu bylo nutno truhlici mechanicky zbavit hrubých nečistot. Nejprve byla provedena demontáž zámku, jelikož konzervace vyžadovala oddělený postup, a celá truhlice musela být napuštěná Pentalidolem. Ježto se jedná o rozměrný předmět, který nebylo možno máčet — pokrytý navíc intarzií — byl proveden nátěr vnitřní strany, kdežto venkovní strana ošetřena injektáží. Nátěr byl proveden několikrát, až dřevo přestalo přijímat tekutinu; injektáž pomocí stříkačky do všech otvorů po červotoči. Po napuštění byla truhlice pozvolna vysušována. Po vysušení se na dřevě objevily drobné stříbřité krystalky. Byly odstraněny okartáčováním tvrdým kartáčem.

Dále jsem přistoupila k petrifikaci napadeného dřeva. Jako petrifikační látku jsem zvolila Solakryl BMT ředěný v toulenu. Petrifikace byla provedena opět na plochách nepokrytých intarzií, tj. vevnitř a spodní části dna. Napuštění bylo provedeno opět nátěrem a injekční stříkačkou. Petrifikační roztok byl velmi zředěný, aby vnikl do dřeva co nejvíce. Proces byl opakován dvakrát. Jelikož se jednalo o dobře zachované dřevo, další nátěr nebyl v tomto případě nutný.

Další etapou bylo odstraňování nevhodného nátěru. Venkovní strana truhlice byla, jak jsem již uvedla v popisu původního stavu, silně přelakována šelakem. Na méně viditelném místě jsem předběžně vyzkoušela nejúčinnější ředidla. Samostatný líh bez příměsí jiného rozpouštědla byl velmi slabý, sotva znatelně narušil jen povrch nátěru. Silným navlhčením však hrozilo uvolnění dřevěných částí truhlice, které byly lepeny křehkem. Proto jsem použila k odstranění čpavku. Čpavek rychle rozpouštěl šelakový nátěr, který jsem souběžně snímala vatovými tampony namočenými v líhu. Vrstvu šelaku, který byl již narušen, ale stále lpěl na dřevě, jsem odstraňovala již mechanicky a to pomocí špachtle a skalpelu. Po celkovém odstranění starého pokostu (laku) byla truhlice definitivně očištěna líhem.

Důležitou složkou bylo doplňování chybějících částí. Ve snaze zachovat původní vzhled, volila jsem doplnění odpovídající materiál — bříza, švestka, dub. Tuto otázku jsem konzultovala s pracovníky stolařské dílny KVMO, kteří zhotovili z adekvátního materiálu v hrubých tvarech ztracené díly architektury truhlice. Chybějící nožka byla vysoustružena z dubového dřeva, lišta a hlavice z břízy,

hrany ze švestkového dřeva. Provedení bylo v hrubém stavu, pomocí pilníků a smirkového papíru jsem dodala jednotlivým částem žádoucí tvar. Po zhotovení všech částí jsem přistoupila k lepení původním prostředkem, tj. klihem. Na zpevnění jsem používala ztužidel. Při fixáži intarzie jsem také použila formy vstříknutí horkého klihu pod uvolněné části.

Po tomto procesu následovala povrchová úprava: nejprve jsem provedla přípravnou práci — moření nových částí a zatmelení dírek po červotoči. K moření bylo použito mořidel rozpustných ve vodě v žádaném odstínu. Pro zatmelování dírek po červotoči jsem tentokrát zvolila syntetické pryskyřice Epoxy 1200. Připravila jsem si epoxydový tmel s jemnými přesátými pilinami a různými barevnými práškovými barvami podle potřeby. Po zbrúšení epoxydového tmele pak byla provedena šelaková politura. Členitá přední a zadní strana truhlice je lakována štětcem. Po mnohonásobném nátěru velmi řídkým šelakovým lakem následovalo přebroušení pemzou a olejem, aby bylo docíleno jednotnosti povrchu a tlumen nežádoucí lesk. Tato technika nanášení a zpracování je obdobná s technikou lakařských prací v Orientě, anebo u nás dodnes používána při lakování mistrovských hudebních nástrojů. Používá se všude tam, kde je členitý povrch a není možné provést klasické nanášení politury (politurování).

Truhlicový zámek byl nejprve odmaštěn v petroletéru. Aby neztratil funkčnost, vnitřní část zámku jsem tanátovala. Použila jsem roztok tanínu 200 g tanínu na 1 litr s přidáním 150 ml lhu. Klíče, které byly napadeny korozi jsem povrchově odrezala v Chelatonu 3. Po odrezání byla provedena fosfatizace v 3 procentním H_3PO_4 a vysušila při $120^\circ C$ v sušárně. Závěrečnou konzervaci zámku a klíče jsem provedla Acrylitem X20/5.

P o z n á m k y :

- 1 Krajské vlastivědné muzeum Olomouc, oddělení řemesel, inv. č. P-1882.
- 2 Antonín Novotný: Pražské cechovní truhlice a korouhve, Praha 1948.
- 3 Slovník spisovné češtiny pro školu a veřejnost, Praha 1978, str. 520, 572.
- 4 Jan Diviš: Cechovní památky v muzeích, Muzejní a vlastivědná práce roč. XVIII (88), 1980, str. 145-154, 1.-4. str. obálky.
- 5 Oldřich Blažíček a kol.: Slovník památkové péče, Praha 1962, str. 36.
- 6 J. F. Svoboda: Moravské cechy řemeslné a památky po nich, in: Katalog výstavy cechovních památek... 1924... v Brně, str. 5-20.
- 7 Hans Reutter: Zünfte und Zunfteleben in Mähren und Schlesien, tamt. str. 21-38. Pro nedostačující znalost německého jazyka byly potřebné texty překládány formou spolupráce s lingvistou.
- 8 Jan Kühndel: Vývoj olomouckých řemeslnických cechů (do začátku 17. století), Olomouc 1929, str. 60.
- 9 Max Hein: Geschichte des Handels und Gewerbes von Olmütz in Mittelalter, Olmütz 1935.
- 10 Alois Vojtěch Šembera: Paměti a znamenitosti města Olomouce, Vídeň 1961, str. 83. V pozn. 1 uvádí zápis z r. 1472, pořádek cechů o Božím těle v písemné zprávě městské rady olomoucké: Nejprv jdú cechnáři, potom tkalci, potom koláři a bednáři, potom provazníci a olejnici, potom vetešníci, potom lazebníci, potom rybáři, potom hrnčíři, potom řemenáři, potom stolaři, střelci a túlaři, potom konváři a klobúčníci, potom zlatníci a malíři, potom koželuzi, potom pasíři, potom zámečníci, potom krajčie, potom ševci, potom pekaři, potom masaři, potom sladovníci, potom blanaři, potom súkeníci a potom staršie s jejich korúhvi.
- 11 Malé dějiny Olomouce, Ostrava 1970, str. 54-55.
- 12 Viz např. Ottův slovník naučný, sv. XVI — Bolšaja sovětskaja enciklopedia, sv. 25, str. 102.
- 13 Dnes součást Okresního archívu v Olomouci. Kniha mistrů je dochována až z let 1688 až 1861, knihy přijímání a vypovídání učňů z let 1822-1860 (viz Václav Nešpor: Městské knihy archívu olomouckého od r. 1343 do r. 1848. ČVSMO XXXVIII, 1927, str. 25 separát). Parschova regesta listin (F. X. Parsch, Das Stadt — Archiv zu Olmütz, I. Theil: Urkunden-Sammlung, Olmütz 1901) uvádějí některé cechovní listiny, stolaři však nejsou zastoupeni.
- 14 Z cechovních truhlic moravských. Sbíрка moravských a slezských cechovních památek archívních. Pořádá redakce Selského archívu. I. svazek. Velké Meziříčí, b. 1.
- 15 Der kleine Brockhaus, 423.
- 16 Viz pozdější muzejní evidenci a katalogy výstav.
- 17 Viz zde pozn. 21.
- 18 Václav Nešpor: Dějiny města Olomouce, Vlastivěda moravská, Brno 1936, str. 236.
- 19 Franz Peyscha, Das historische Museum, in: Zur Erinnerung an die Allerhöchste

Anwesenheit Se. Majestät des Kaisers Franz Josef I. in Olmütz im Jahre 1880, Beiträge zur Geschichte der Stadt Olmütz.

20 Statistisches Jahrbuch der königlichen Hauptstadt Olmütz, I. Olmütz 1888, str. 356.

21 Katalog der in dem historischen Museum der k. Hauptstadt Olmütz aufbewahrten Geges- taende. Truhlice tovaryšů stolařského cechu byla zapsána pod inv. číslem 785, které je sou- hlasné s údajem na papírovém štítku na čele truhlice. Dále je zde zapsána starší truhlice stolařů z r. 1568 (č. 783) a mladší z r. 1835 (č. 784), cínová konvice 1592 (č. 792), uvítací pohár 1760 (č. 795), 6 cínových džbánů (č. 802—807) a stolařům připisována znaková skříň- ka z r. 1568 (č. 833). Poměrně pozdě se v katalogu uvádí železné pečetidlo (č. 784) a mosaz- ný prsten s emblémy stolařů (č. 1557).

22 Lade der Tischlergesellen. Die Lade 59 Centimeter lang, 36 Centimeter breit und 50 Cen- timeter hoch von harten mit eingelegten Verzierungen, politirt mit Schlüsseln. (Truhlice sto- lařských tovaryšů. Truhlice 59 cm dlouhá, 36 cm široká a 50 cm vysoká z tvrdého dřeva s vykládaným zdobením, politurovaná, se 2 klíči). Uprostřed soklu na zadním čele truhlice byl přilepen předtištěný evidenční muzejní štítek s nápisem: No 785 (Tischlergesellen) Lade.

23 Adolf Nowak: Katalog der geschichtlichen Kunst — und Gewerbe — Ausstellung Olmütz 1888, č. 537.

24 Tamt., č. 549

25 Tamt., č. 1285

26 Katalog výstavy cechovních památek pořádané ve dnech 3. srpna až 28. října 1924 v Mor. uměleckoprůmyslovém museu v Brně, č. 132.

27 Džbány z r. 1679 (č. 17, 19), cínová konvice 1592 (č. 28), cínový džbánek 1679 (č. 30), truhlice 1568 (č. 126), pohřební štíty (č. 212).

28 V historických sbírkách Krajského vlastivědného muzea v Olomouci je velký počet ce- chovních památek uložen ve fondu „Průmysl a řemesla“.

29 Jaroslav Herout: Slabikář návštěvníka památek, Praha 1978, str. 49.

30 Tamt., str. 146.

31 Tamt., str. 234.

32 Novotný, str. 4.

33 Tamt., obr. 4.

34 Katalog výstavy cechovních památek 1924, zde řada příkladů.

35 Ladislav Haněl: Práce uměleckého zámečníka a kováře od století jedenáctého až na naši dobu, Hradec Králové, 1897. Pojednání Průmyslového musea pro severovýchodní část král. Českého v Hradci Králové, č. 4, str. 28.

36 Používám zde terminologie L. Haněla, str. 43, 44.

37 Eva Medková — Andrea Bohmannová: Starožitný nábytek (údržba a opravy), Polytechnická knihnice, 66. svazek III. řady Udělejte si sami, Praha 1977, str. 73.

38 Jan Winter — Karel Havránek: Práce se dřevem, Polytechnická knihnice, 3 sva- zek III. řady Udělejte si sami, Praha 1973.

39 Albín Stocký: Konservace muzejních sbírek, Knihovna Svazu československých museí. Svazek I. Praha 1927.

40 M. V. Farmakovskij: Konservace a restaurace muzejních sbírek [Konservacija a restauracija muzejnych kolekcij]. Moskva 1947. Přeložil Výzkumný osvětový ústav v Praze. Praha 1955.

41 Ludvík Losos: Nové metody konservace muzejních sbírek. Musejní práce. Studijní, me- todický a informační materiál. Praha 1959.

42 Viz pozn. 37.

43 Medková — Bohmannová, str. 71.

Václav Burian

ROZBOR NÁLEZŮ PODKOV Z HRADU TEPENCE A HUSITSKÉHO OPEVNĚNÍ KARTOUZKA (1340—1425)

Otázka třídění a vývoje koňských podkov ze středověkých nalezišť je stále poněkud odsouvána stranou. Přední náš onycholog prof. E. Král¹ sice vyslovil názor, že „podle vzhledu podkov můžeme přibližně určit stáří podkov naleze- ných ve vykopávkách“. Skutečnost je ovšem přes velké pokroky historické ar-

cheologie poněkud jiná, jak poukazuje např. V. Nekuda nad materiálem ze zaniklé vsi Pfaffenschlagu: je stále velmi obtížné časové zařazení podkov, protože není snadno určit časová kritéria.² Rozsah a zaměření tohoto příspěvku nedovoluje podrobnější výčet literatury ani komparaci dosud publikovaného domácího materiálu. Použijeme pouze výsledků polského badatele J. Kaźmierczyka, který na základě rozsáhlého fondu dokladů vypracoval typologii podkov z území Slezska.³

Sledujeme-li na hradisku Tepenci rozptýl celých podkov i jejich fragmentů v počtu více než padesáti exemplářů, překvapuje jeho rovnoměrnost po celém území, vymezeném ovšem sítí zkoumaných 99. čtverců. Nápadná je však přece jistá koncentrace v severozápadním cípu parkánu, kde bylo pozorováno i zřetelné soustředění nejen podkov, ale také odpadového železa se stopami sekání, strusky a kde dokonce byl nalezen kovářský znamenáč. To vše prokazuje, že v blízkosti vstupní komunikace do vnitřní části hradu byla umístěna kovárna, jak jsme konstatovali již dříve.⁴

Pozoruhodným poznatkem naší studie je velmi častý výskyt fragmentů koňských podkov, které lze rozlišit do několika skupin. Tyto s překvapivou shodou odpovídají pěti hlavním částem, jak je rozlišuje moderní podkovářská teorie: jsou to zhruba pětinové díly podkov, z nichž první je tzv. přední část, následují symetrické postranní části a dvě tzv. patkové části, přičemž někdy bývá postranní a s ní souvislá patková část označována souhrnně jako rameno podkovy. Kompletních podkov bylo získáno výzkumem celkem devět (nálezová čísla 119—68 a, 160—68, 125—70, 141—70, 160—70, 10—71, 35—71, 52—71, 84—71). Značný počet fragmentů souvisel s tzv. přední částí. Úlomky, které lze označit jako „přední část“ byly celkem dva (94—70 a, 94—70 b), dále následují kusy odpovídající přední a postranní části (119—68 b, 50—70 b, 145—71 a); značný je počet předních částí souvislých s ramenem, tudíž více nebo méně polovina podkov (14—70, 25—70, 50—70, 75—70, 92—70, 197—70, 1—71, 20—71, 102—71, 108—71, 125—71, 137—71). Dále následují fragmenty ramen: postranní část (76—70), postranní a patková část=rameno (35—69, 148—70, 142—71) a dosti početná řada patkových částí (40—70, 50—70, 50—70 a, 75—70, 126—70, 168—70, 145—71 b). V rozlišování opomíjíme určování fragmentů pravé či levé strany podkovy, ježto ani základní formy podkov neumožňují stanovit zda jde o část vnější či vnitřní. Vesměs jsou před námi fragmenty jen málo opotřebovaných kusů; jejich poměrně četný výskyt lze vysvětlit pouze častou lomivostí surovinnového materiálu a snad i nevhodností samého podkování. Král⁵ připisuje snadnou lomivost příliš úzkým podkovám, což se ovšem týká recentního materiálu. Pozoruhodné jsou např. časté ztráty patkových částí již v areálu hradu, tedy v místech, kde nemohlo docházet k přílišnému namáhání materiálu.

Šířka pásu podkovy je jedním z rozlišovacích znaků oproti recentním dokladům. Zatímco parametry uváděné prof. Králem⁶ (týkající se všech velikostních typů podkov) uvádějí šíři předních částí 26—28 mm, mají podkovy malých velikostí (viz další odstavec) v tomto místě šíři 20—40 mm, nejčastěji 30 mm, u středních velikostí 30—50 mm, nejčastěji 40 mm. Jsou tedy neúměrně širší, kdežto u konců ramen podkov je tomu opačně: recentní podkovy mají zde šíři 20—27 mm, kdežto malé typy tepeneckých podkov mají pouhých 10—15 mm, střední typy 15—20, nejčastěji 15 mm.

Méně spolehlivým znakem je síla (tloušťka) podkovy, která je velmi nepravidelná, od maximálního rozměru recentní podkovy (9 mm)⁷ směřuje spíše směrem dolů.

Při nedostatku kosterného materiálu jsou nálezy podkov na Tepenci hlavním ukazatelem tělesného rázu koní používaných posádkou. V tomto směru použitelný materiál, který je k dispozici (celé nebo minimálně poloviční fragmenty podkov), ukazuje, že podle třídění uváděného E. Králem⁸ je velikost podkov, daná délkou jejich vnějšího okraje, v tepeneckém materiálu malá až střední



Tepenec (Jívová, o. Olomouc): Koňské podkovy přední (nál. čís. 160/68) a zadní (nál. čís. 119—68a). 1/2 skut. velikosti. Snímky J. Schubert.

(příčemž nedosahuje maximální hranice). U malých podkov byly zjištěny rozměry 270 mm (182—70), 280 mm (108—71), 290 mm (25—70), 292 mm (35—71), 296 mm (102—71), 300 mm (92—70, 20—71), 308 mm (52—71), 314 mm (125—71) a 330 mm (197—70), což je maximální rozměr typu malé podkovy. U prostřední velikosti jsme zjistili délku okraje 338 mm (160—68), 340 mm (75—70, 137—70), 342 mm (84—71), 350 mm (14—70, 10—71), 354 mm (1—71), 360 mm (141—70), 365 mm (160—70), 379 mm (119—68 a) a 390 mm (125—70). Jde nesporně o závážná zjištění, která by mohla doplnit např. Macalíkovu práci o dějinách chovu koní na Hané, který se domnívá, že v době invazí z Polska a Uherské nížiny byl moravský kůň spíše lehkého rázu, kdežto za vlády Lucemburků se podle něho objevuje těžký kůň.⁹ Poznámky z obou námi zkoumaných lokalit však naopak svědčí o existenci malého až středního typu, což odpovídá i nálezům obou kompletních koster na ploše dolanské kartouzy.

O pokročilosti podkovářské techniky lucemburské doby lze usuzovat podle základních tvarů podkov předních (160—68, 25—70, 75—70, 141—70, 182—70, 197—70, 35—71, 102—71) a zadních (119—68a, 14—70, 50—70b, 92—70, 125—70, 148—70, 160—70, 1—71, 10—71, 20—71, 52—71, 84—71, 108—71, 125—71, 137—71). Nebylo však možno rozlišovat podkovy pravé a levé, výroba zřejmě dosud nepřihlížela k tomuto detailu utváření kopyta a příslušnému tvarování podkov.

Spodní plocha podkovy byla zpravidla opatřena rýhou, souběžnou s tzv. bílou čarou kopyta; pokud bylo možno při korodovaném stavu materiálu pozorovat, nebyla tato rýha v přední části obvykle přerušena a nedosahovala konců podkovy. Obdélné otvory pro hřeby se probíjely v rýze dnešním způsobem, jak tomu svědčí nálezy čtverhranného znamenáče.¹⁰

Důležitý je poznatek, že ramena všech podkov jsou zakončena vykovanými ozuby, které mají jednotný tvar i výrobní technologii. Zpravidla je konec patky

vykován do kvádříku a v ostrém úhlu přehnut dopředu (proti směru chůze); přehyb má ostrý dlátovitý tvar, je obloukovitě natočen vzhůru, aby chránil ko-
pytní patky. Tyto ozuby byly u nalezených dokladů (i fragmentů) zpravidla
neopotřebované,¹¹ což opět svědčí o velké lomivosti materiálu.

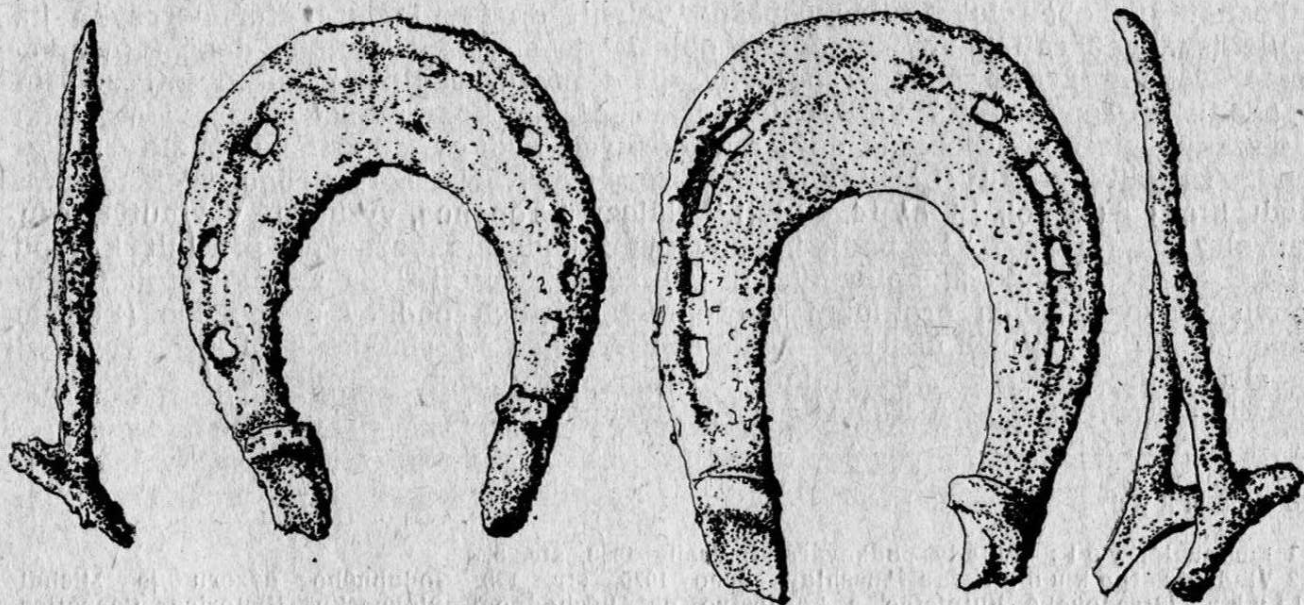
Přestože se přední část podkovy opotřebovává nejvíc, nesetkáváme se u daného
materiálu s nějakými typickými úpravami. Snad obvyklé konvexní prohnutí tě-
lesa podkovy, které je velmi časté, byla náznakem novodobého „sáňkového
prohnutí“, které podle Krále má spíše plytký vlnitý tvar. Zcela výjimečně se
v předních částech zadních podkov vyskytují dvě oválné prohlubně (10—71) nebo
obdélníková prohlubeň (84—71); účelem obou úprav je zamezení prokluzování,
méně pravděpodobně jde o stopy po upevnění hmatců.

Druhé naleziště, dolanské kartuzie, poskytla na rozdíl od Tepence jen málo
dokladů podkov, přestože zde byla pravidelná vojenská posádka s jezdeckou slož-
kou a odkryv lokality obsáhl soustavnou síť 80 čtverců.

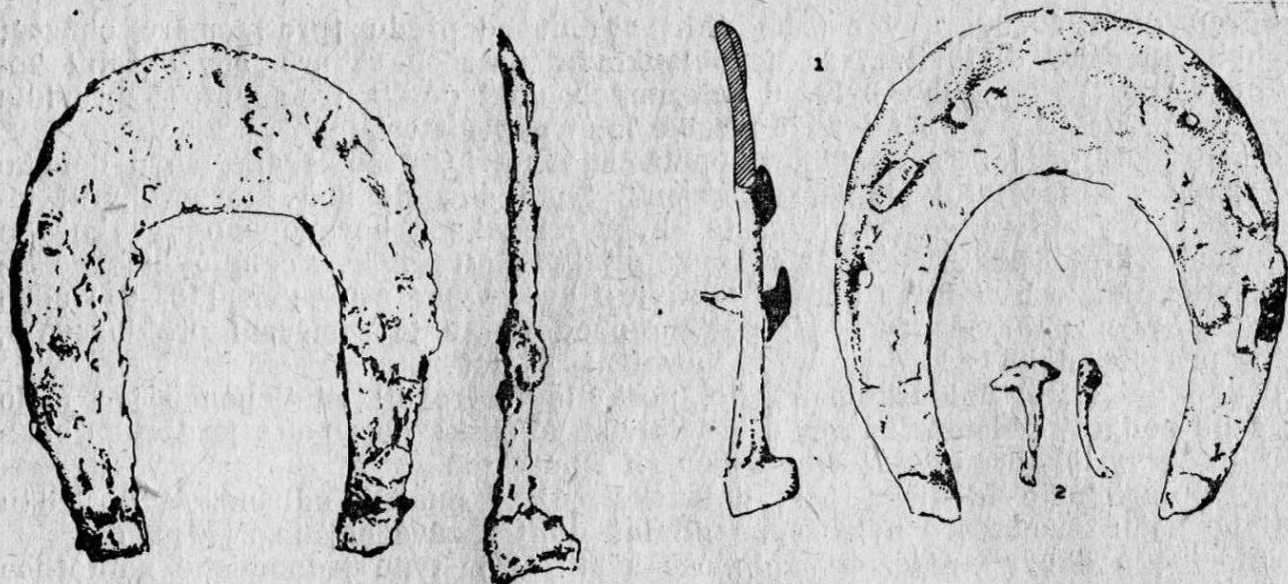
Z typologického hlediska jsou dolanské nálezy značně odlišné. V důsledku
malého počtu exemplářů nelze pochopitelně dojít k závažnějším závěrům.

Polovina podkovy¹² nalezená na ploše hřbitova je typu jednoduché pantoflice
s přerušenou rýhou a 4 otvory pro hřeby. Rekonstruovaný obvod činí 370 mm, jde
tedy o příslušnost ke střední velikostní skupině.

Kompletní souprava podkov nalezená u kostry koně č. 1, pohřbené při závě-
rové zdi konventního kostela,¹³ přinesla poznatky značně odlišné, svědčící o vý-
vojově nižším stupni podkovářské techniky z roku 1425. Z polohy podkov
u kostry bylo možno identifikovat exempláře užitá jako přední a zadní (nikoli
levé a pravé), současně se ale potvrdilo, že výrobci nerozlišovali nijak tyto pod-
kovy tvarově — všechny mají charakter předních podkov. Vnější obvodová míra
je řadí do střední velikostní skupiny, ale ani rozměrově je nelze sdružit do párů.
Menší obvod 345 mm má podkova přední (nál. č. 1695) i zadní (1694), kdežto
druhá přední měří 353 mm (1696) a druhá zadní 365 mm (1855). Šířkové rozměry
se u předních partií pohybují mezi 30—45 mm, u patek 15—20 mm. Dolní plochy
opět opatřeny rýhou se šesti otvory pro hřeby. Patky přecházejí v kolmo po-



Tepenec (Jívová, o. Olomouc): Koňské podkovy přední (nál. čís. 141—70) a zad-
ní (nál. čís. 125—70). 1/3 skut. velikosti.



Kartouzka (Dolany, o. Olomouc). Koňské podkovy atypická přední (nál. čís. 1695) a zadní s hřebem (nál. čís. 1855). 1/3 skut. velikosti.

sazené kvádříkové ozuby. Těleso podkovy je opět konvexně vyhnuté, jak jsme zjistili na Tepenci.

Je pozoruhodné, že druhá koňská kostra postrádala podkovy úplně. Je tedy možné, že kůň nebyl kován nebo podkovy byly před pohřbením odstraněny.

S naším studijním záměrem souvisí velmi blízce podkovářský hřeb, jehož typ i stupeň výskytu byl dostatečně popsán ve Zprávách KVMO r. 1979.¹⁴ Zde zbývá obrátit pozornost ke znakům jeho užití v podkovářské technice. Ukazuje se, že byla vcelku shodná s dnešní praxí tím, že po jeho zaražení a vyjití zploštělého hrotu ze stěny kopyta vytvářel podkovář zahnutím tzv. nýty. Tuto techniku dokládají volně nalezené podkovářské hřeby i exempláře vězící dosud v otvorech podkov.

Poznatky z obou lokalit lze úspěšně včlenit do typologie J. Kaźmierczyka již z hlediska geografického: studovaná oblast¹⁵ je styčná s územím dnešního Severomoravského kraje téměř v polovině jižní části hranice a nutno mít zvláště u hradiska Tepence na zřeteli jeho poslání na komunikaci mezi moravským a slezským územím. Nečetné doklady koňských podkov z husitské lokality u Dolan lze zařadit k typu IV/1,¹⁶ který Kaźmierczyk v závěrečném chronologickém přehledu klade do 2. pol. 13. až 14. století.¹⁷ Nálezy z Tepence, vyznačené vyvinutým ozubem slezské formy F¹⁸ lze podle jmenovaného badatele bezpečně přiřadit k typu VI/4,¹⁹ který řadí do 2. poloviny 13. (?) až 15. století.²⁰ Za zmínku stojí určitá souvislost vyražených prohlubní v předních částech podkov z Tepence (kterým jsme přizali technický účel) se značkami výrobců ve slezské oblasti.²¹ Srovnání se slezským materiálem zasluhuje i podkovářský hřeb z Tepence i Kartouzky, který má své analogie u Kaźmierczyka (formy 5, 6, 7, 18).²²

Poznámky:

1 Emanuel Král: Základy podkovářství, Praha 1950, str. 5.

2 Vladimír Nekuda: Pfaffenschlag, Brno 1975, str. 138. Podobného názoru je Michal Slivka, Středověké hutnictvo a kováčstvo na východnom Slovensku, *Historica Carpatica* XI, 1980, 262.

3 Józef Kaźmierczyk: Podkowy na Śląsku w X–XIV wieku, *Studia z dziejów kultury materialnej*, Polska Akademia Nauk – oddział we Wrocławiu, Prace Komisji Nauk Humanistycznych Nr 9, Wrocław–Warszawa–Kraków–Gdańsk 1978.

4 Václav Burian: Historickoarcheologický výzkum hradu Tepence roku 1971, Zprávy Vlastivědného ústavu v Olomouci 1972, č. 156, str. 7. — Týž: Výzkum středověké akropole hradiska Tepenec v roce 1971 [obec Jívová] (okres Olomouc), Přehled výzkumů 1971, Brno 1972, str. 118—119, 253. — Posledně Zdeněk Měřínský: Přehled dosavadního stavu fortifikací 11. až počátku 16. století na Moravě a ve Slezsku (hradiska a hrady), Archaeologia historica 6/81, str. 178. — Týž: K problematice archeologického výzkumu řemeslné výroby 10. až první poloviny 16. století na Moravě a ve Slezsku, ArchHist 8/83, 50, 56.

5 Základy, str. 46.

6 Tamt., 45.

7 Tamt., 46.

8 Tamt., 47. Podkovy s obvodem do 330 mm označuje jako malé, do 420 mm střední, nad 420 mm velké.

9 Basil Macalík: Dějiny chovu koní na Hané, Sborník Československé akademie zemědělské, roč. V, 1930, oddíl A, str. 296—297.

10 Srov. vyobrazení: Zprávy VÚO 1972, č. 156, obr. příl. — PV 1971, tab. 105:1.

11 Vedle kolmo posazených kvádríkových ozubů uvádí jeden případ dlátovité patky s ostře klopeným ozubem V. Nekuda, Pfaffenschlag, str. 142, obr. 136:9. — Ze starší literatury např. August Demmin: Die Kriegswaffen, Gera-Untermhaus 1891, str. 674, obr. 6 (nález od Schwalbachu).

12 Václav Burian: Historické opevnění Kartouzka v Dolanech, Olomouc 1964, obr. na str. 2. — Týž: Nálezy ze středověkého objektu v Dolanech (výzkum 1962), Práce odboru společenských věd Vlastivědného ústavu v Olomouci č. 3, Olomouc 1964, str. 6, obr. 3:3.

13 Václav Burian: Kosterné doklady koně z lokality Kartouzka v Dolanech, Zprávy Vlastivědného ústavu v Olomouci 1968, č. 140, str. 9—11.

14 Václav Burian: Rozbor nálezů hřebů z hradu Tepence u Jívové a kartouzy v Dolanech (1340—1425), Zprávy Krajského vlastivědného muzea v Olomouci 1979, č. 202, str. 21—31.

15 Kaźmierczyk, str. 13, obr. 1.

16 Tamt., str. 69, obr. 19.

17 Tamt., str. 151.

18 Tamt., str. 144, obr. 41.

19 Tamt., str. 99, obr. 29.

20 Tamt., str. 151.

21 Tamt., str. 146, obr. 42.

22 Tamt., str. 149, obr. 44.

Za poskytnutí práce J. Kaźmierczyka děkuje autor dr. Zd. Měřínskému.

Резюме

Анализ открытий подков из града Тепенца и гуситского укрепления Картоузка (1340—1425 гг.)

Целью статьи является анализ открытий конных подков из областей распространения и времени введенного в её надписи. Она является взносом пока неразработанной типологии средневековых открытий этого рода. Историческо-археологическое исследование показало, что на граде Тепенце, построенном после 1340 г., была у гарнизона и собственная кузница. Открытия подков встречаются в довольно большом количестве в состоянии, сохранённом и в фрагментах. С точки зрения обсуждения формы отсылаем к присоединенному изображению. Размеры подков (малых и средних) являются здесь показателем внешности коней. Об уровне кузнечной техники свидетельствует относящееся к форме различие подков передних и задних. Технология имеет единые элементы; концы подков выкованы в шипы, образованные острым перегибом.

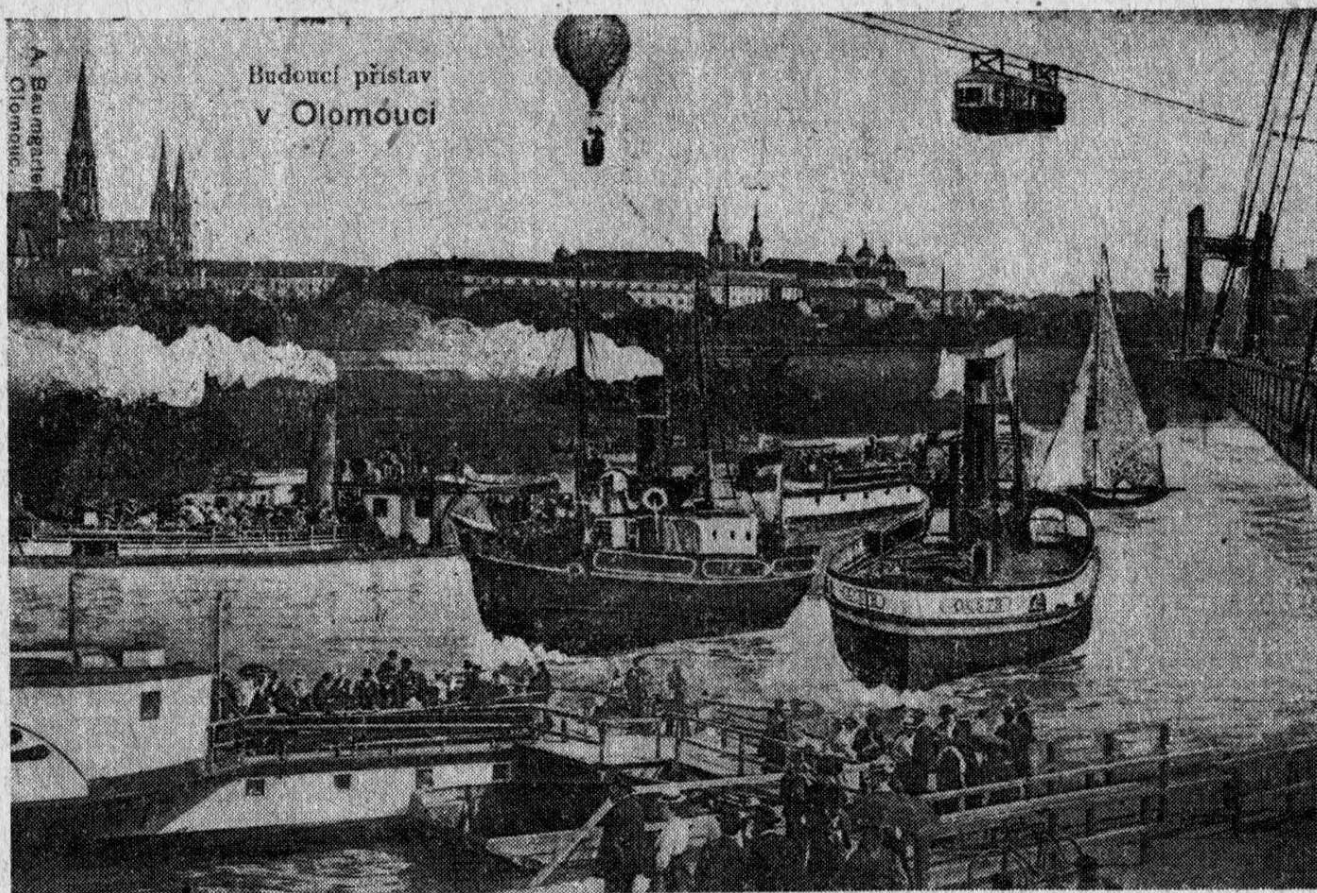
Подковы из 1425 г., найденные на упомянутом месте гуситского укрепления, были приобретены в маленьком количестве и ощущают потребности технической зрелости. Они среднего размера — это отвечает и скелетному материалу погребенных коней.

KURIÓZNÍ POHLEDNICE OLOMOUCE

Pohlednice jako nový a záhy prosperující výrobní obor vznikly z korespondenčního lístku, používaného od r. 1869, na jehož přední straně se začaly objevovat ilustrace továren, podoby lázeňských míst a městských center. Z původního pohledového listu či pohlednicové dopisnice se postupně vyvinul název pohlednice, definované Slovníkem spisovného jazyka českého jako „dopisnice s obrazem“.

Nejstarší pohlednice byly vyráběny převážně technikou xylografie pomocí rytých štočků. Ojedinele jsou dochovány ve sbírkách filokartistů. Ve sbírkovém fondu pohlednic v KVMO je uložena xylografická pohlednice s datací 1896 zobrazující podobu chudobínského zámku.¹ U další nejstarší techniky — litografie — se kresba podle fotografické předlohy prováděla na litografický kámen. Nejstarší dochovaná litografická pohlednice Olomouce je datována r. 1894.² Nákladnost litografických pohlednic vedla koncem 90. let k zavedení světlotisku, charakteristického červíkovitou strukturou tištěné plochy, jenž zahájil vývoj řady výrobních technik, reprodukcí fotografií, která v samých počátcích nekompromisně konkurovala profesionálním kreslířům a ilustrátorům a do pohlednicové tvorby vnesla dokumentární a reportážní prvky, charakterizující dobový společenský život.

Světlotiskové fotomontážní pohlednice často žertovného charakteru, tzv. momentky, vydávané ve zlatém věku pohlednic, tz. od konce 90. let minulého století do r. 1905, byly jako atraktivní obchodní artikl značně oblíbeny a jako kuriozity vyhledávány zejména soudobými sběrateli. Jejich produkcí proslula především pražská firma Lederer & Popper. Na trh uvedená novinka spočívala v tom, že do kulís náměstí a městských ulic se formou koláže „vmontovávaly“ postavy žen a mužů, prezentující dobovou módu a životní styl městského obyvatelstva na přelomu století. Tato působivá figurální stafáž, která zde záměrně dominovala, vnesla do původních statistických snímků oživující účinek. Na tento druh fotomontáže záhy navázaly světlotisky futuristické, vyjadřující převratné výsledky tehdejší technické a průmyslové revoluce. Na aplikovaných topografických pohlednicích se dovedně vkomponovanou koláží objevily shluky soudobých moderních dopravních prostředků. Z těchto možno říci sociologických dokumentů civilizačního rozvoje dýchá životní optimismus a důvěra ve světlou perspektivu právě začínajícího století. Vidíme zde balóny, visuté dráhy, vzducholodě, první letadla a jiná kuriózní vznášedla, dokumentující víru tvůrců těchto kulturních dokumentů v budoucnost technického pokroku. Pouliční dopravu prezentují velocipédy, tramvaje a automobily, do říčních toků jsou dovedně vmontovány parníky atd. Tyto verneovsky laděné fikce skutečnosti jsou současně dokumenty ekologického charakteru, prezentující dobové představy o budoucím životním prostředí městských center. Pro doplnění poznamenejme, že těmto dobovým kuriozitám, vyráběným formou fotomontáže, předcházely pohlednice reliéfní, vydávané již koncem r. 1899 drážďanskou firmou Stengel a spol. Jde o plastickou úpravu většinou zeleně tónovaných světlotiskových pohlednic, vyráběných tlakem pomocí dvou forem. Výhradní zastupitelství výroby této žádané novinky měla rovněž firma Lederer & Popper. Dodejme, že světlotiskové pohlednice ustoupily ještě na přelomu století levnějšímu autotypickému barevnému knihtisku. Knih-tiskem byly vyráběny např. metalizované pohlednice s hliníkovou či cínovou fólií (staniólem), knihařským stříbrem, nalepeným na papírový kartón, celokovové pohlednice z tvrzeného hliníkového plechu, dále pak pohlednice



Olomouc: Celkový pohled, prognostická pohlednice 1905, kolorovaný světlotisk, A. Baumgarten, (č. kat. 1).

vyrobené pomocí tiskařského zlata a pohlednice bronzové. V období „dlouhých adres“ tj. před r. 1905 se ve výrobě pohlednic rovněž uplatnila obvykle citlivě kolorovaná pravá fotografie, a to zejména v produkci pohlednic žánrových.

Vybrané ukázky prezentují kuriózní pohlednice Olomouce. Řadu dalších zhlédla veřejnost na výstavě pohlednic Proměny Olomoucka, instalované v KVMO v r. 1981.³ Produkci a šířením dobových prognostických kuriozit na severní Moravě se podrobně zabývá studie Pohledy do budoucna, otištěná ve vlastivědném sborníku Severní Morava v r. 1979.⁴ Celá škála těchto futurologických pohlednic a kuriózních momentek, jimiž zlatý věk pohlednic skončil, je uložena v bohaté kolekci Krajského vlastivědného muzea v Olomouci, specializované na sběr těchto ilustrovaných kronik doby, a ve sbírkách soukromých sběratelů, s nimiž muzeum úzce spolupracuje, zejména při přípravách pohlednicových výstav, přednášek a zpracovávání populárně vědných článků, jako např. seriálu Olomoucké kuriózní pohlednice.⁵

Úvodem popisu jednotlivých vybraných kuriozit poznamenejme, že u fotomontáží je třeba rozlišovat přední a zadní plán finálního výrobku. Přední plán představuje koláž, vmontovanou do původního snímku, případně žertovnou kresbu apod. provedenou do fotografie. Zadní plán pak tvoří pozadí pohlednice — tj. původní snímek, použitý pro fotomontáž, zdůrazňující celkovou hloubku obrázku.

1. Prognostická pohlednice vydaná olomouckým papírníkem A. Baumgartenem v roce 1905 prezentuje kolorovanou světlotiskovou montáž, zdařile evokující „budoucí přístav“ v Olomouci. Jde o pohled ze severovýchodní části města. K zdů-



Olomouc: Celkový pohled 1902, kolorovaný světlotisk (č. kat. 2).

raznění autenticity je využito polohy řeky Moravy, do jejíhož toku se „vmontoval“ snímek anglického říčního přístavu.⁶ KVMO F 7096.

2. K výrobě prezentované prognostické pohlednice bylo použito kolorovaného světlotisku z r. (1902), postrádajícího však nakladatelské údaje. KVMO F 7643.

3. Světlotisková kolorovaná prognostická pohlednice s nakladatelskými údaji E. B. O. je již mladšího data (1912). Představuje pohled z Riegrovy ul. do dnešního nám. Míru. Na obrázku vidíme kuriózní vznášedla s posádkou, vzducholod, balóny a letadla. Pozemní dopravu prezentují dva automobily.⁷ Sběrka olomouckého filokartisty V. Chmelíčka.

4. Kolorovaný světlotisk s popiskou Momentka z dolního náměstí v Olomouci, vydaný firmou Lederer & Popper v r. 1904 s pořadovým číslem 1356, prezentuje žertovný námět z nynějšího nám. Rudé armády. V ose snímku vidíme trhovce s krámkem, v pozadí koně s vozíkem. Přední plán tvoří vtipná figurální stafáž.⁸ KVMO F 1911 — album.

5. Momentka z Horního nám. (nynějšího nám. Míru), vydaná pražskou firmou Lederer & Popper v r. 1904 s poř. číslem 1361 je rovněž vyrobena technikou světlotisku. Figurální stafáž, vkomponovaná do původního snímku formou koláže, je součástí předního plánu. Fasáda radnice před její historizující restaurací, trojiční sloup a postavy městských obyvatel, jež vidíme v pozadí, tvoří zadní plán — tj. původní záběr.⁹ KVMO F 7069.

6. Knihtisková pohlednice, vydaná papírníkem J. Wernerem, představující žertovnou kresbu do fotografie je datována razítkem z 28. 3. 1899, tj. dnem provozní zkoušky tramvajové dopravy v Olomouci, která byla slavnostně zahájena 1. dubna 1899. Vidíme zde chaos v řadách městského obyvatelstva při setkání s tímto novým dopravním prostředkem na nynějším nám. Míru. Koně vedené na porážku, na obrázku vlevo nahoře, symbolizují konec omnibusové dopravy.

Tuto kuriozitu eviduje i katalog olomouckých pohlednic z 19. století.¹⁰ KVMO F 6692.

7. Zeleně tónovaná knihtisková pohlednice, vydaná rovněž J. Wernerem, charakterizuje zmatek obyvatelstva při provozní zkoušce tramvaje — tentokrát před hotelem Palác. V žertovné kresbě do fotografie dominuje právě projíždějící tramvaj. Před ní vidíme zuřivě gestikulujícího strážníka zajišťujícího volný průjezd tohoto v Olomouci dosud nevidaného dopravního prostředku. V české mutaci byla tato kuriozita vydána s popiskou „Elektrická jeď!“¹¹. Pro doplnění poznamenejme, že k zajištění provozu vydala městská rada vyhlášku v německém znění, což vyvolalo protest českého obyvatelstva, který vyvrcholil bojkotem tramvajové dopravy.¹² KVMO F 9097.¹³

8. Světlotisková kolorovaná pohlednice se snímkem nynějšího náměstí Míru byla vydána olomouckým papírníkem A. Baumgartenem v r. 1907. V levé části vidíme olomoucké poštovní razítko, pod ním pak pečeť s orlicí, v pravé dvě známky v hodnotě 40 a 10 haléřů. Tuto kuriozitu lze zařadit do okruhu filatelistických pohlednic.¹⁴

9. Světlotisková kolorovaná pohlednice z r. 1913 představuje nákladní list pro rychlé zboží v Olomouci, na němž je volně rozloženo šest snímků města. Nápaditá montáž je de facto specifickou reedicí již dříve vydaných olomouckých topografických pohlednic.¹⁵

Zavěrem poznamenejme, že kuriózní pohlednice nejsou jen ozdobou a chloubou filokartistických sbírek, ale že mohou sloužit jako historická dokumentace k ekologické problematice, k poznání dobového vkusu, či nevkusu, při studiu



Olomouc: Horní náměstí (Míru), prognostická pohlednice 1912, kolorovaný světlotisk, E. B. O. (č. kat. 3).

Momentka z dolního náměstí v Olomouci



Olomouc: Dolní náměstí (Rudé armády) s figurální stafáží 1904, kolorovaný světlotisk, Lederer & Popper, Praha (kat. č. 4).

dějin fotografie aj. Širokou škálu společenských aspektů pohlednicové tvorby sleduje mj. i vědeckovýzkumný úkol Topografické pohlednice jako součást komplexní dokumentace současnosti a jejich využití v kulturně výchovné činnosti muzeí, jenž je součástí dílčího resortního úkolu NM—R—1/1 Výstavba rozvinuté socialistické společnosti a její historické souvislosti. Zprávu o plnění tohoto úkolu, zaměřeného na pohlednicovou tvorbu z oblasti střední a severní Moravy, otiskneme v příštím roce.

Poznámky:

1 Jde o xylografickou pohlednici z první poloviny 90. let. V nedávné době byl tento empírový zámek rekonstruován. Nyní je využíván jako společenské a školicí středisko koncernu Sigma. KVMO F 1911 — album.

2 Tato barevná litografie je reprodukována v katalogu Václava Buriana Olomoucké pohlednice z 19. století. Olomouc, KVMO 1981, s. 17.

3 Blíže viz: Kollmann, Vítězslav: K výstavě pohlednic Proměny Olomoucka. Zprávy KVMO, 1982, č. 216, s. 1—4, 1 obr. příl. K výstavě byl vydán stejnojmenný katalog.

4 — S —: Pohledy do budoucna. Severní Morava, sv. 37, 1979, s. 56—58.

5 — Vík —: Olomoucké kuriózní pohlednice. Ústav hraběte Pöttinga. Stráž lidu, 14. 7. 1983, s. 4, 1 obr. příl. — Týž, Olomoucké kuriózní pohlednice. Dešťový pozdrav z Dolního náměstí. Stráž lidu, 26. 7. 1983, s. 4, 1 obr. příl. — Týž, Olomoucké kuriózní pohlednice. Česká ulice. Stráž lidu, 23. 8. 1983, s. 4, 1 obr. příl. — Týž, Olomoucké kuriózní pohlednice. (K počátkům tramvajové dopravy.) Stráž lidu, 20. 10. 1983, s. 4, 1 obr. příl.

6 — Vík —: Část starých topografických pohlednic... (o futurologické pohlednici Olomouce). Stráž lidu, 2. 8. 1980, s. 4, 1 obr. příl.

7 Týž: Olomouc po verneovsku. Staré pohlednice jako svědek doby. Stráž lidu, 28. 4. 1983, s. 4, 1 obr. příl.

- 8 — b — : Život na ulicích staré Olomouce. Momentka z Dolního náměstí. Stráž lidu, 5. 9. 1981, s. 4, 1 obr. příl.
- 9 — b — : Život na ulicích staré Olomouce. „Momentka“ — tentokrát z Horního náměstí. Stráž lidu, 3. 10. 1981, s. 4, 1 obr. příl.
- 10 B u r i a n, Václav: Olomoucké pohlednice z 19. století. Olomouc 1981, s. 28.
- 11 Pohlednici vlastní filokartista Václav Chmelíček z Olomouce.
- 12 Výzvu k bojkotu tramvajové dopravy v Olomouci zveřejnil Olomoucký pozor dne 8. 4. 1899.
- 13 — V í k — : Kuriózní pohlednice. (K počátkům tramvajové dopravy.) Stráž lidu, 20. 10. 1983, 1 obr. příl.
- 14 Pohlednice se známkami na přední straně začal vydávat v r. 1903 mnichovský nakladatel Ottmar Zieher. Srov.: K v a p í l, Jaroslav: Filatelistické pohlednice. Filatelie, XXXII, 1982, č. 17, s. 529—530. Pohlednice ze sbírky olomouckého filokartisty Milana Hořínka.
- 15 Pohlednici vlastní filokartista a filatelista Milan Hořínek.



Olomouc: Horní náměstí (Míru) s figurální stafáží 1904, světlotišk, Lederer & Popper, Praha (č. kat. 5).

● Pilzův odznak olomouckého dragounského pluku

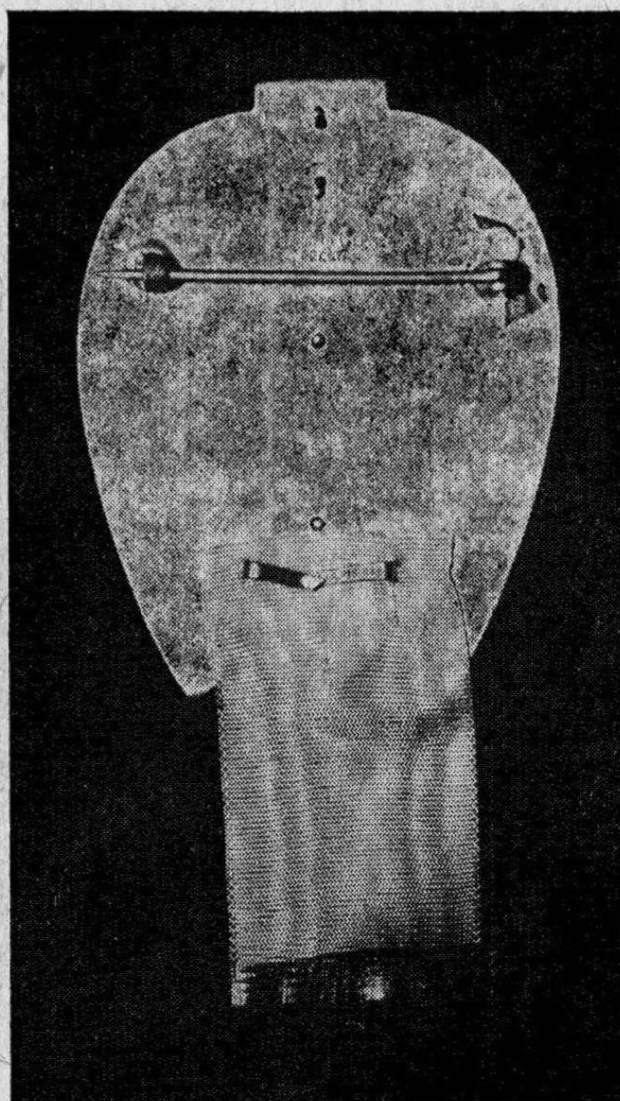
Se jménem Oldřicha Pilze,¹ průkopníka v oboru české faleristiky a tvůrce jejího zobecněného názvu,² je spojena i činnost výtvarná. Je známo jeho autorství některých československých vyznamenání, ale jeho celková tvorba nebyla dosud sepsána. Upozornili jsme na stránkách Zpráv KVMO již na jeden zapadlý Pilzův výtvar z roku 1933.³ Předmětem následujícího krátkého pojednání je další málo známé Pilzovo dílo s olomouckou tematikou, o němž bylo již předběžně pojednáno na jiném místě.⁴

Olomoucký druhý dragounský pluk zvaný „Sibiřský“⁵ vznikl, jak napovídá označení, na daleké Sibiři rozkazem československého armádního sboru dne 4. října 1918. Složen byl z příslušníků tzv. československého vojska na Rusi, později nazývaného legie, a to z dosavadních jezdeckých spojek pěších pluků a mužstva, které dříve sloužilo u jezdeckých částí rakousko-uherské armády. Pluk byl formován sice na samém sklonku první světové války, ale pod vlivem předáků prvního odboje byl nucen setrvat v ruské zemi až do května 1920.

Jako trvalé sídlo byla dne 19. července 1920 určena pro pluk olomoucká posádka, Zde byl jeho ráz značně setřen splnutím s dalšími dvěma jezdeckými pluky staré monarchie. Dávnou historii měl za sebou 12. pluk dragounů,⁶ vzniklý roku 1798 ve svazku francouzské armády jako jednotka německých dragounů. Po přechodu do habsburské armády byl dvakrát přeměněn na pluk kyrysnický a opět dragounský, posléze v dragounský pluk č. 12, který nesl v předválečných dobách jméno majitele ruského velkoknížete Nikolaje Nikolajeviče. Čtvrtý hulánský pluk byl součástí zeměbrancecké jízdy a jeho historie již byla méně bohatá. Z kusých archívních zpráv (spisy byly vesměs skartovány)⁷ je známo, že vládnoucí kruhy první republiky nasazovaly části pluku proti lidovým masám (1931), avšak asistenční oddíly posléze odpíraly v tomto směru poslušnost.⁸

Po uvedeném krátkém historickém exkursu věnujme pozornost plukovnímu odznaku. Jeho navrhovatel volil zvláštní seskupení symbolických prvků a kombinací tří materiálů (kovu, emailu a textilu). Centrálním motivem je znak města Olomouce, sídla pluku, převýšený plastikou útočícího jezdce. Je to tzv. šikový jezdec z prvních válečných časů pluku, držící v ataku skloněné kopí s praporekem. Tato plastika má vlastní historii: Pilz použil jako předlohy obdobné volné plastiky „Sibiřského jezdce“, díla akad. sochaře Čeňka Palíka z Velké Bystřice⁹ z roku 1931, čímž je datován vznik odznaku. Zde čteme také autorovu signaturu O. PILZ. Podkladem a rámcem odznaku je jeho druhý plán, bíle emailovaná zadní koňská podkova typu jednoduché pantoflice. V místě určeném pro hmatec je umístěn historický rukávový plukovní odznak: na hranatém štítku dvě zkrížené šavle a číslice 2 v červeném poli. Na číslici pak navazuje opis táhnoucí se po celé délce podkovy DRAGONSKÝ PLUK — SIBIŘSKÝ OLOMOUC. Podkova ohraničuje výplňovou plochu tónovanou žlutě — výložkovou barvou zbraně. Tato popsaná kovová část odznaku má rozměry 43,6 × 57 mm. K dolní části odznaku je zavěšena 23 mm široká žlutá stuha, připevněná dvěma úchytkami na rubu, která prodlužuje celý odznak na 84 mm. Na rubu kovové části je také horizontálně umístěný závírací špendlík a vyražena značka výrobce KARNET—KYSSELÝ PRAHA. Odznak je znám v trojí kovové adjustaci (bronzové, stříbrné, zlacené) a jeho součástí je pouzdro.

Závěrem ještě slovo k datování odznaku. Nutno konstatovat, že náš příspěvek se týká druhé varianty, která byla vydána bezpečně po přejmenování jezdeckých pluků na dragounské v roce 1935.¹⁰ Původní forma s opisem JEZDECKÝ PLUK atd. vznikla nepochybně, jak vyplývá z našich poznatků, k 25. výročí ustavení pluku, tedy r. 1933, a nebyla J. Pilzem signována, což je zřejmé z jejího popisu, publikovaného K. Growkou.¹¹



Odznak 2. dragounského pluku „Sibiřského“ v Olomouci (Oldřich Pilz). Snímky J. Schubert.

Poznámky:

- 1 Václav Měřička: 25 let od smrti Oldřicha Pilze, Drobná plastika VII, 1970, 11–15.
- 2 Zbyšek Svoboda: Faleristika a její problémy, Historie a vojenství 1965, 405.
- 3 Václav Burian: Pilzův odznak III. napoleonského kongresu, Zprávy KVMO 1982, č. 220, str. 22–24.
- 4 B.: Olomoučtí dragouni, Kdy kde co v Olomouci, srpen 1983, 24–25.
- 5 Vilém Pistorius: Stručná historie jezdeckého pluku 2. „Sibiřský“, Průvodce museem Národního osvobození v Olomouci, Olomouc 1934, 30–33.
- 6 Schematismus für das kaiserliche und königliche Heer und für die kaiserliche und königliche Kriegsmarine für 1906, Wien 1905, 724.
- 7 Vojenský historický ústav Praha, MNO pres. 1079, ZVV Brno, podáno 26/2, č. 16155/1931 (asistence 25. 2. 1931 Olomouc a Hodonín); MNO pres. 1326, ZVV Brno, podáno 10/3, č. 16171/1931 (ozbrojená vojenská asistence, hlášení o průběhu). Skartováno.
- 8 VHÚ Praha, MNO pres. 2407/1932, ZVV Praha, podáno 28/4, č. 15470/1932, RP z 24. 3. (10/2 1932, 11/2 1932, odepření poslušnosti u asist. odd. jezd. pl. 2 Olom.)
- 9 Plastika byla vytvořena jako dar pluku k 80. narozeninám tehdejšího prezidenta (Prokop Toman: Nový slovník československých výtvarných umělců II, Praha 1950, 238). Odlitek byl vystaven v muzeu národ. osvobození (viz Průvodce, obr. na str. 31 a exponát č. 1189 na str. 75). To je jediný pramen datování odznaku. Kronika jezdeckého pluku 2 „Sibiřského“, vedena do r. 1937 (KVMO, č. inv. Odb-379) neobsahuje zmínky o Palíkově plastice ani o Pilzově odznaku.

10 Vácslav M. Š k o r p i l, O lidu jezdeckém, Praha 1947.

11 Květoslav G r o w k a, Odznaky 2. jezdeckého pluku československých legií, Drobná plastika 1983, 17—19.

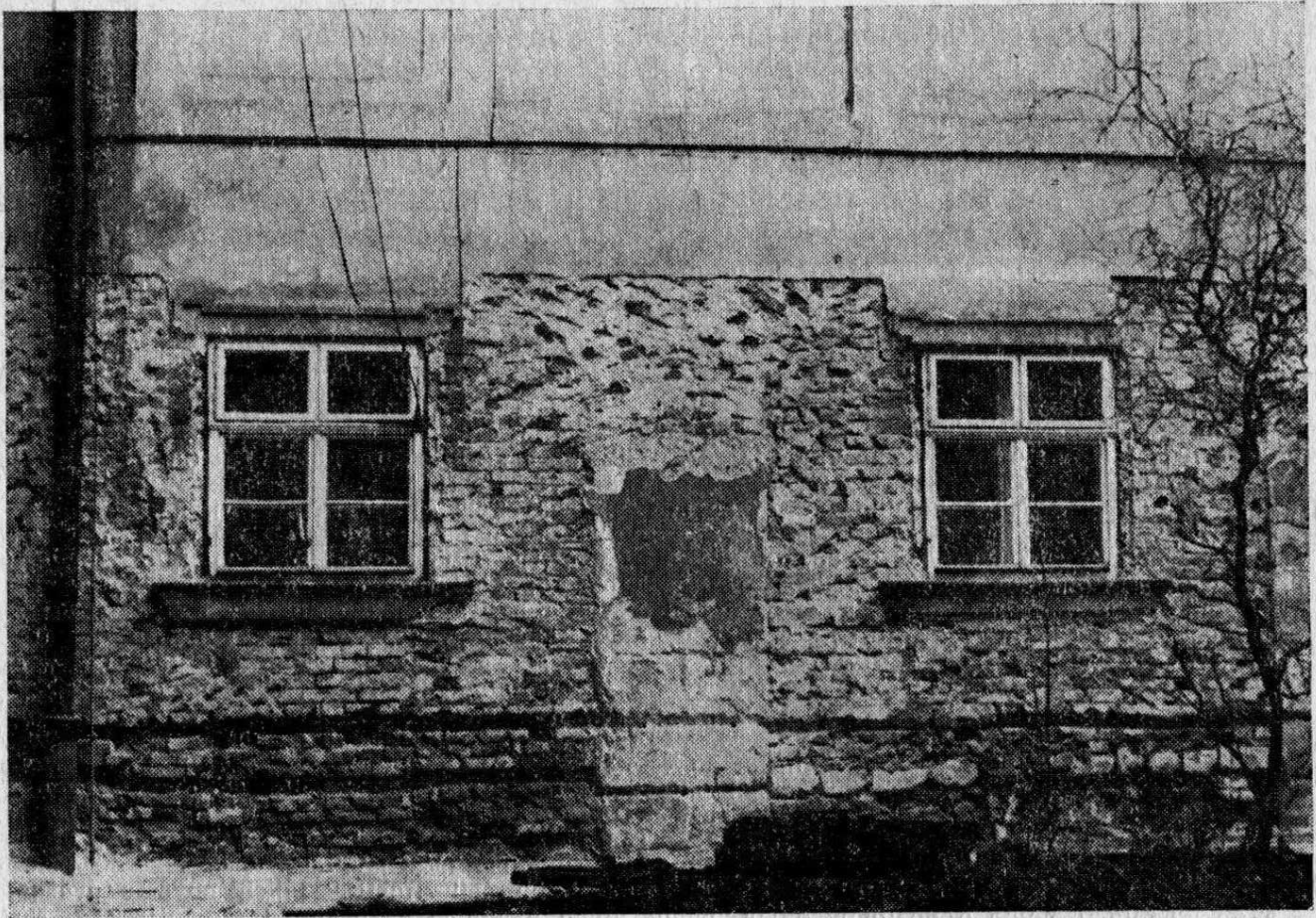
● Několik okrajových poznámek ke stavebním dějinám arcibiskupské rezidence v Olomouci

Naše sdělení ve Zprávách VÚO 1967 (č. 135, str. 21) o fragmentech sgrafitové výzdoby na průčelí rezidence, publikované současně s její fotografickou dokumentací z roku 1908, vycházelo v předběžném datování z dobově daných možností, především převzetím textových údajů, které provázejí znaky Karla II. z Liechtenštejna (... a fundamento extruxit ...) ¹ na průčelí paláce.

Časově nejbližší příležitostí k hlubšímu hodnocení sgrafitové vrstvy byl v roce 1971 průzkum omítek zahradní fasády, kde došlo ke zjištění celkem tří slohových omítkových nánosů. Výsledky byly zhodnoceny rovněž na stránkách Zpráv VÚO. ² Nejstarší omítku, označenou jako pozdně gotickou, s rytým a barevně pojednaným armováním nároží, datoval Ivo Hlobil do éry Stanislava I. Turzy a Jana XIII. Dubravia. Střední renesanční sgrafitovou vrstvou, která je patrně totožná s nálezem r. 1908 na uličním průčelí, zařadil s velkou pravděpodobností do éry Stanislava II. Pavlovského (1579—1598). Tuto vrstvu pak překryla na zahradním průčelí mocná barokní omítka ze stavební činnosti Karla II. z Lie-



Olomouc, arcibiskupská rezidence, hlavní nádvoří: Zazděná renesanční arkáda, západní strana. Stav 14. dubna 1983. Snímek V. Burian.



Olomouc, arcibiskupská rezidence, hlavní nádvoří: Zazděná renesanční arkáda, severní strana. Stav 14. dubna 1983. Snímek V. Burian.

chtenštejna. Na základě Hlobilových poznatků nutno tedy korigovat zařazením do Pavlovského éry sgrafito hlavního průčelí také z toho důvodu, že návaznost stavu Liechtenštejnovy fasády, která je značně totožná s dnešní úpravou, podporuje ikonografický doklad: kresba F. B. Wenera, známá obecněji jako mědirytina M. Engelbrechta, datovaná k r. 1724 (spíše však k 1736), na niž upozornil svého času také Adolf Nowak.³

Jistá je skutečnost, že konečné zhodnocení stavebního vývoje palácového komplexu bude ještě dlouho závislé na faktoru náhody; vždyť údaje o stavebních etapách obsažené v oficiálních publikacích jsou opravdu jen rámcové.⁴ Památkový popis objektu hovoří vcelku mechanicky o dochovaných pozdně gotických částech (pouze sklepy) a raně renesančním Turzově paláci z počátku 16. století, „jehož rozsah je dodnes patrný v dispozici a zdivu přízemí“ atd. Zde ovšem narážíme na značnou neshodu s klasifikací gotické omítky na rizalitu ve výši druhého poschodí zahradního průčelí. Pak se ovšem vynořuje řada alternativ, např.: pozdně gotická stavba se uchovala v nestejných úrovních, nebo opravdu zmizela až po úroveň sklepů a Hlobilem uváděná nejstarší vrstva omítky je pozdnější? Nebo je zahradní trakt součástí otevřené dispozice s předsunutým nádvořím, jak je to doloženo u některých rezidencí na rytině z r. 1675 či několika málo dodnes vzácně uchovaných dispozic, kdy nádvorní parcela je kryta falešným průčelím?

Poslední příležitostí k ověření renesanční skladby bylo v letním období roku 1983 odstranění omítek po celém obvodu hlavního nádvoří při odvlhčování zdiva

a opravě nádvorní fasády.⁵ Odhalené zdivo do výše přízemních prostor opět ukázalo, že původně obepínala nádvoří otevřená arkáda, složená z bosovaných pilířů, završených náběžní hranolovou římsou, na níž spočívají oblouky sklenuté z lomového kamene. Rytmus těchto oblouků odpovídá současným osám vstupních a osvětlovacích otvorů: Zazděná lodžie je tedy přímým dokladem slohové fáze alespoň této části objektu. Druhořadá je ovšem otázka datování této adaptace, která mohla nastat s ohledem na místní klimatické podmínky velmi brzy. Nepochybně je před námi doklad značné nadnesenosti nápisů o stavebních zásluhách uměnímilovného Karla II. z Lichtenštejna.

Václav Burian

Poznámky:

- 1 Viz jejich přepis u Nowaka na str. 32. Datování vyvolalo důvěru již u Cerroniho (SOA Brno, fond G 12, Cerr I, 32, fol. 32a), který doslovně uvádí, že „Dieses grosse und herrliche, zwei Stock hohe und lange Gebäude, ... hat Karl Graf Lichtenstein, Bischof v. Olmiz, von Grund auf um das Jahr 1670 neu erbaut“. Závisle na něm čteme také u Ad. Nowaka (Kirchliche Kunst-Denkmale aus Olmütz, Zweite Serie, Olmütz 1892, str. 33): „Die fürsterzbischöfliche Residenz wurde ... vom ... Fürstbischof Karl Grafen v. Lichtenstein bis 1670 ... von Grund neu aufgebaut“. Teprve August Prokop vyslovil vzhledem k půdorysu první pochybnosti o tomto datování (Die Markgrafschaft Mähren in kunstgeschichtlicher Beziehung, IV, Wien 1904, str. 1153).
- 2 Ivo Hlobil: Poznámky ke stavebnímu vývoji arcibiskupské rezidence v Olomouci při příležitosti generální opravy fasád (1971 — 1973), Zprávy VÚO 1973, č. 160, str. 18 — 22.
- 3 L. c., 34 Viz Ikonografie Olomouce č. 38. Vzhledem ke kresbě Kláštera Hradiska, která donedávna nebyla v cyklu známa, nutno celou grafickou řadu předatovat k roku 1736.
- 4 Seznam vybraných nemovitých kulturních památek v památkové rezervaci v Olomouci, Věstník ministerstva školství a ministerstva kultury České socialistické republiky, roč. XXVII, 1971, str. 156 — 157. Totéž Leoš Mlčák: Státní seznam nemovitých kulturních památek, okres Olomouc a městská památková rezervace Olomouc, Olomouc 1982, str. 38.
- 5 Odkrytí arkád v letním období 1983 bylo ovšem pouhou příležitostí k jejich novému ověření a dokumentaci; nejde o doslovný objev, neboť jejich existenci zaznamenal již r. 1892 A. Nowak (l. c., 34).

● Historie tršické pošty

V roce 1982 uplynulo 100 let od zavedení pravidelného denního dovážení pošty z Olomouce do Tršic. Dokud ještě nebyl v Tršicích zřízen poštovní úřad, donášela jednou týdně v sobotu psaní z Olomouce poslová. Přišlo-li psaní s penězi, přinesla jednu sobotu „recepis“ a druhou teprve peníze, když si adresát sám pro ně do Olomouce nechtěl přijít. „Recepis“ však musel být opatřen podpisem představeného (starosty) obce a obecním razítkem.

Známí pěší poslové po roce 1850 byli Antonín a Josef Brhlíkovi číslo domu 33 (47 Později nosila psaní Hnátková č. 20, dvakrát týdně ve středu a v sobotu a po ní Buchtová. Poštovní porto se tehdy platilo podle vzdálenosti. Za obyčejné psaní do 5 mil se platilo 5 krejcarů, do Vídně 15 krejcarů a podobně.

Poštovní úřad byl v Tršicích zřízen v roce 1869 a byl umístěn v domě č. 28 vedle radnice. Dopisy a zásilky donášel a odnášel denně pěší posel. Prvním vedoucím pošty byl Adam Bek, penzionovaný hejtman, dalším byl Karel Hrába. 1. listopadu 1878 převzal vedení poštovního úřadu lékař František Hradil, který úřadoval ve svém domě č. 7. František Hradil se zasloužil o zavedení jízdní pošty dostavníkem v roce 1882. Jízdní poslové byli Jan Šubrt č. 103, Karel Košacký, Josef Vybíral, František Lukáš č. 197, Antonín Šubrt č. 103 a od roku 1905 do roku 1920 Josef Polák č. 134. V dostavníku mimo poštu se mohli vézt i 4 cestující. Ve chmelovou sezónu od roku 1892 a od roku 1898 do roku 1905 chodil celoročně

mimo jízdní poštu do Olomouce pěší poštovní posel. Vyšel v 16 hodin z Tršic, přenocoval v Hodolanech. Ráno zašel na nádraží pro poštu a vracel se zpět. Do Tršic dorazil kolem 11 hodin a k polední poštu roznesl. Od roku 1905 byl zřízen odpolední jednokoňský dovoz pošty. Od 1. 10. 1907 jezdila jízdní pošta dostavníkem dvakrát denně. V roce 1920 byla zavedena státní autobusová doprava do Olomouce pro dopravu osob i pošty.

Telegraf byl zaveden na poštovní úřad do domu č. 7 v roce 1891. Přespolní pěší listonoš pro denní roznášku pošty do obcí Zákřov, Lázníčky, Vacanovice, Hostkovice, Přestavky, Suchonice a Lipňany byl zřízen v roce 1904. Obvodní lékař František Hradil se vedení poštovního úřadu vzdal dne 30. 4. 1905. Do 1. května 1906 vedla správu poštovního úřadu v Tršicích Hedvíka Hradilová, dcera odstupujícího vedoucího.

Po nástupu řádného poštmistra Františka Vrtala, který převzal vedení pošty 1. května 1906, přestěhoval se poštovní úřad s příslušenstvím do Donátova domu č. 54. Byl tu zaveden telefon se spojením na Přerov s veřejnou telefonní hovornou. František Vrtal za 4 roky 1910 zemřel. Od 1. 10. 1910 byl jmenován poštmistrem Jan Sokl. V poválečných letech působili zde poštmistři František Koutný, od roku 1932 do roku 1952 Viktor Karlík, do 30. 4. 1977 Jan Látal. Od 1. 5. 1977 je vedoucí poštovního úřadu v Tršicích Marie Dostálová.

V roce 1920 byl Donátův dům prodán a pošta se přestěhovala se vším vybavením do budovy radnice č. 27. Z poštovní místnosti v radnici byla v roce 1974 zřízena automatická telefonní stanice na Olomouc a poštovní úřad se opět stěhoval, tentokrát do hospodářské budovy bývalého kapitolního velkostatku č. 49. Okolní obce Zákřov, Vacanovice, Přestavky, Suchonice Lipňany a Lázníčky byly v roce 1949 zapojeny na telefonní ústřednu v Tršicích. K důležité změně v rozvozu a roznášce pošty došlo od 1. 10. 1976. Tršické poště byl přidělen větší dodávkový automobil. Z Olomouce rozvázející automobil doveze poštu do Tršic kolem sedmé hodiny. Po roztržení rozváží řidič s jednou zaměstnankyní poštu do Lipňan, Suchonic, Přestavk, Hostkovic, Vacanovic a Zákřova. Pak vyzvedne na poštovním úřadě v Doloplazích poštu pro Kocourovce a také ji spolujezdkyně stejným způsobem roznese. Co tato po vesnici poštu roznáší, řidič ve voze přijímá balíkové a peněžní zásilky.

Ze všech obcí integrovaných ve střediskové obci Tršice, jen Doloplazy si braly od počátků poštu ve Velké Bystřici. Posledním listonošem, který nosil, případně vozil poštu z Velké Bystřince a po obci roznášel byl Karel Bouřil. Poštovní úřad v Doloplazích byl zřízen za první světové války. Hlavním propagátorem a zájemcem byl majitel pily Alois Novotný. Prvním poštmistrem, který měl poštovní úřad v domě číslo 62, později v č. 71 byl Rudolf Konečný. Nástupcem jmenovaného byl Jan Hynek. Za jeho úřadování se pošta přestěhovala do domu číslo 60. Od roku 1936 do roku 1958 vedla poštovní úřad v Doloplazích Ludmila Adamcová. Přechodně krátkou dobu zde úřadovaly dvě mladé dívky. Od roku 1958 je vedoucí pošty Františka Malíčková. V přítomné době je poštovní úřad umístěn v domě číslo 73. Styk s Olomoucí je zajištěn stejným způsobem jako s Tršicemi.

Karel Orel

● Edice nejstarší městské knihy olomoucké

V roce 1877 vyšla ve Vídni útlá knížka Ferdinanda Bischoffa „Über das älteste Olmützer Stadtbuch“, která vlastně poprvé blíže seznámila veřejnost s existencí nejstarší a nejcennější olomoucké městské knihy z let 1343—1420. V žádném případě však nešlo o edici této městské knihy, neboť jen dílčí ukázky latinského

textu měly spíše upozornit na určité tématické okruhy, jichž se jednotlivé zápisy v městské knize týkaly, než otisknout celé její znění.

Teprve po 106 letech, v roce 1983, se tento významný písemný historický pramen dočkal svého vydání. Stalo se tak zásluhou Ediční rady MěstNV v Olomouci a díky pochopení vedoucích činitelů ONV i MěstNV v Olomouci. Nejstarší městská kniha olomoucká z let 1343—1420 je název publikace, která na 262 stranách zachycuje kromě plného znění latinského a německého textu městské knihy i převod do češtiny, úvod, rejstřík, ediční poznámku a 14 stran obrazových příloh vzhledu knihy a ukázek textů psaných různými písaři. Publikaci připravil k vydání ředitel Okresního archívu v Olomouci PhDr. Vladimír Spáčil, převod do češtiny provedl PhDr. Antonín Roubic.

Nejstarší olomoucká městská kniha je v podstatě nejdůležitějším pramenem k dějinám města ve 14. a na počátku 15. století. Byla založena městskou radou na popud moravského markraběte Karla, pozdějšího císaře Karla IV., a řadí se mezi deset nejstarších městských knih dochovaných v našich zemích. Obsahuje zápisy z jednání před městským soudem a městskou radou, tedy zápisy trestní povahy, zápisy civilněprávního charakteru i různé pamětní zápisy, dekrety, statuta, vztahující se k jednotlivcům, skupinám (řemeslníkům, cechům) či k městu jako celku. Jedná se tedy o knihu památnou — „*liber actuum notabilium*“ — která se tak stala dokladem městské svébytnosti. Ze jmenovaných druhů zápisů zde převládají zápisy trestních záležitostí, zbytek pak tvoří zápisy civilněprávní. Kromě záznamů o proskripci (vypovězení z města) provinilých osob za způsobení těžkých zločinů či menších nebo větších přestupků (od pokusů o krádež až po vraždy), je zde zaznamenána celá řada civilněprávních úkonů jako prodejů nebo kupů domů, odkazů, posledních vůlí, dohod, prohlášení apod. V knize také můžeme najít značný počet jmen tehdejších obyvatel města, řadu místních názvů, je zde zachyceno i množství událostí, dokumentujících život měšťanů, je možné z ní prostě získat mnoho informací k správním, sociálním, hospodářským, kulturním, národnostním i právním dějinám Olomouce.

Řada zajímavých informací o knize samotné je uvedena v úvodu k edici, obsahujícím diplomaticko-paleografický rozbor této městské knihy. Dozvíme se zde, že kniha byla úředním dokumentem, čímž také všechny v ní uvedené zápisy měly právní platnost. Proti případnému zcizení listů nebo nežádoucímu oprávnění či připsování záznamů, byla opatřena třemi či čtyřmi kovovými očky, zapuštěnými v dřevěných deskách potažených kůží, jež pomocí kožených řemínků a zámků knihu uzavíraly. Klíče od čtyř zámků měli čtyři konšelé městské rady, což odpovídalo jak zvyklostem doby, tak i významu knihy, která se také někdy nazývala „*liber secretus*“ — tajná kniha. Knihu vedl městský písař, představený městské kanceláře, zápisy do ní však prováděli i jeho podřízení — městští podpísaři. Autorovi edice se podrobným srovnávacím paleografickým rozbohem textů psaných různými písaři, podařilo zjistit, že do knihy zapisovalo celkem deset městských písařů, z nichž sedm je známo jménem (Jan, Bruno, Jindřich, Vavřinec, Michal Dybini, Mikuláš Fenix a Pavel Rothensl), tři jménem neznámí a osm podpísařů, náhodných či soudních písařů, kteří do knihy zapisovali jen ojedinele. Zápisy do knihy prováděl městský písař na čisto podle konceptu, který pořizoval při vlastním jednání. Autor edice také zjistil, že se do knihy zaznamenávaly dodatečně, s určitým časovým odstupem. Jazyk zápisů je z 97,8 proc. latinský, zbytek pak je zapisován německy.

Neocenitelným pomocníkem každému čtenáři jistě bude rejstřík, v němž jsou sloučena hesla osobní, místní a věcná. Rejstřík nejen usnadňuje základní orientaci v textu knihy, ale díky přesným heslům, vzájemně na sebe odkazujícím v latinském i v českém významu, beze zbytku postihuje celou složitou problematiku tehdejšího dění.

Není pochyb o tom, že edice nejstarší olomoucké městské knihy je nesmírně významným vydavatelským počinem, jenž se liší od dosavadních edicí různých

městských knih českých i moravských měst především v tom, že je doplněn citlivým převodem latinského textu do češtiny. Tím se také poměrně úzký okruh odborníků, schopných pracovat s latinským textem, rozšířil prakticky na všechny zájemce o historii města Olomouce. Edice tak plní nejen funkci vědeckou, což vždy bylo a je její prvotní funkcí, ale současně i funkci popularizační. Je třeba také připomenout, že v tomto provedení jde o první počín svého druhu u nás. A v tom je její hlavní přínos.

Publikace, která byla vydána v poměrně nízkém nákladu 800 tisků, není běžně k dispozici v knihkupectvích. Je možné ji však zakoupit buď v Okresním archivu v Olomouci nebo na finančním odboru MěstNV v Olomouci.

Oprava

V textu čísla 226 Zpráv KVMO došlo při poslední korektuře k několika nedopatřením:

str. 6, ř. 13: **neorganicky Konstalace**, správně **neorganicky. Konsekrace**
str. 7, ř. 2: **malbou**, správně **maltou**

Vyobrazení na obálce:

1. Olomouc: Cechovní truhlice stolařů z r. 1604, čelní strana, stav restauraci. Snímek J. Schubert.

2. Olomouc: Cechovní truhlice stolařů z r. 1604, zadní strana, stav před a po restauraci. Snímky J. Schubert.

[J. Tesařová, Cechovní truhlice olomouckých stolařů z roku 1604]

3. Olomouc: Horní náměstí (Míru) a příjezd první tramvaje 1899, knihtisk, J. Werner, Olomouc (kat. č. 6).

Olomouc: Třída Františka Josefa (1. máje) a příjezd první tramvaje 1899, knihtisk, J. Werner, Olomouc (kat. č. 7).

4. Olomouc: Horní náměstí (Míru) a formulář poštovní průvodky 1907, kolovaný světlotisk, A. Baumgarten (kat. č. 8)

Olomouc: Tabule šesti pohledů a nákladní list pro rychlozboží 1913, kolovaný světlotisk (kat. č. 9).

[V. Kollmann, Kuriózní pohlednice Olomouce]

OBSAH

ČLÁNKY: L. Drtílková — P. Pospěch, K dokumentaci nejnovějších dějin a současnosti v KVMO, 1. — J. Tesařová, Cechovní truhlice olomouckých stolařů z roku 1604, 5. — V. Burian: Rozbor nálezů podkov z hradu Tepence a husitského opevnění Kartouzka (1340—1425), 12. — V. Kollmann: Kuriózní pohlednice Olomouce, 18. — SDĚLENÍ: V. Burian, Pilzův odznak olomouckého dragounského pluku, 24. — V. Burian, Několik okrajových poznámek ke stavebním dějinám arcibiskupské rezidence v Olomouci, 26. — K. Orel, Historie tršické pošty, 28. — Edice nejstarší městské knihy olomoucké, 30.

Zprávy Krajského vlastivědného muzea v Olomouci č. 228

Vydalo Krajské vlastivědné muzeum v Olomouci, nám. Republiky 5/6

Odpovědný redaktor dr. Vlastimil Tlusták.

Vytiskly Moravské tiskařské závody, n. p., závod 11, tř. Lidových milicí č. 5,
Olomouc

Rukopis odevzdán do tisku 13. 12. 1983

Reg. zn. RM 134

Die „Funkenkutsche“ kommt . . . !

[Schlachthof]

Omnibusgäule
ausser Dienst.



Gruss aus Olmütz! von einem Platz für die Elektrische

Die „Elektrische“ kommt . . . !



Gruss aus Olmütz!

Ustřížek.

(Může příjemce oddělit.)

Razítko poštovního
úřadu podává



Jméno, bydliště a byt odesílatele



Poštovní adresa průvodní.

1 balík

Druh o obsah

Tisíc povzdavů

Cena

HORNÍ NÁMĚSTÍ



Místo ku přilepení
frankovacích známek



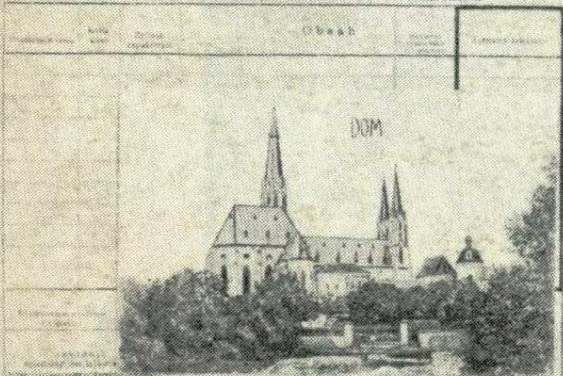
Porto } K h

Dodavné }

Celkem } K h

Nakladní list pro rychlé zboží.

Form fields for recipient information and address.



OLOMOUC

OLOMOUC

