

238 zprávy '85

KRAJSKÉHO
VLASTIVĚDNÉHO MUZEA
V OLOMOUČI





IOANNES DUBRAVIUS.

W. G. ...

...

Jaroslav Dopita

NÁLEZY MINCÍ NA OLOMOUCKU (I)

Nálezy mincí jsou důležitým hmotným historickým pramenem, avšak hodnota jejich výpovědi je závislá na tom, do jaké míry se zachovaly v celistvosti a mohly být spolehlivě popsány. Vědecké využití nálezů mincí má svůj význam nejen v oblasti numizmatiky, ale uplatňuje se v řadě dalších vědních oborů jako je např. politická i ekonomická historie, archeologie aj.¹ Nálezy mincí se objevují zpravidla nahodile při různých zemních či stavebních pracích,² ale ne vždy se podaří je podchyťt a uchovat pro odborné zpracování. Předpoklady pro trvalé uchování nálezů s možností jejich dalšího studia jsou dány pouze ve veřejných sbírkách. Zájem olomouckých veřejných sbírek o nálezy mincí (zprvu jen o vybrané exempláře z nálezů) má starou tradici a jeho počátky spadají do prvních desetiletí 19. století.³ Katalog numizmatické sbírky při tehdejší lycejní knihovně byl zpracován již v roce 1814. Sbírkou byla v letech 1820—1847 doplňována kusy vybranými z moravských a slezských nálezů. Kolekce mincí byly později zakládány při všech olomouckých muzeích, ale během času byla většina těchto sbírek sloučena ve fondu Městského historického muzea (zal. 1874). Souběžně existovala v Olomouci ještě rozsáhlá numizmatická sbírka VSMO (zal. 1883). Oba tyto velké celky splynuly teprve v roce 1951 v nově zřízeném KVMO. V nedávné době byly k tomuto fondu připojeny ještě numizmatické sbírky z muzeí v Litovli, Uničově a Šternberku, obsahující četné nálezy mincí. Dřívější sbírky byly zakládány a rozvíjeny bez určité specializace a shromažďovaly veškerý numizmatický materiál světové produkce. Na uchování nálezových celků se dbalo velmi málo. Tak např. ve sbírce VSMO se zachoval v podstatě jediný celek, kelčský nález mincí a zlomkového stříbra. U jiných nálezů byl prováděn výběr a mince byly většinou bez odkazu na nálezovou provenienci rozřazeny do systematické sbírky. Příznivější situace byla v Městském historickém muzeu. Zde je třeba připomenout záslušnou práci archiváře Leopolda Gramela, který nálezové proveniencce ve sbírkovém katalogu uváděl⁴ a v roce 1889 provedl dokonce typologický přehled pražských grošů Vladislava Jagellonského z hodolanského nálezů. Ani zde však nebyla dodržována zásada komplexnosti. Kvalitativní změny nastaly teprve po roce 1951, kdy byl do sběrného plánu numizmatického oddělení KVMO zakotven mj. i sběr všech dostupných nálezových celků a soustředěna pozornost na jejich vědecké zpracování. Od té doby bylo na numizmatickém pracovišti olomouckého muzea získáno a zpracováno (včetně revizí dřívějších akvizic) několik desítek nálezů mincí a navíc řada nálezů mimo zdejší sbírky byla zhodnocena publikačně. Velká pozornost byla věnována též typologickému hodnocení keramiky z nálezů mincí a možnostem jejich datace.⁵ Popsané exempláře byly pojaty do soupisu R. Nekudy, Korpus středověké keramiky datované mincemi z Moravy a Slezska.⁶ Tento soupis je možno na základě nejnovějších poznatků ještě upřesnit a posunout datování nádoby z Pěncína⁷ s příslušnou tolerancí k roku 1698.⁸

Celkový přehled o nálezech mincí na našem území do roku 1955 poskytuje zá-

kladní čtyřsvazkové dílo *Nálezy mincí v Čechách, na Moravě a ve Slezsku*⁹ (dále jen *Nálezy*). Od té doby byly ale odkryty další nálezy mincí a učiněny nové poznatky, které mohou toto dílo doplnit a v některých případech revidovat. Shrnutím všech dosavadních informací rádi bychom přispěli k doplnění historického obrazu olomouckého regionu z numizmatického hlediska.

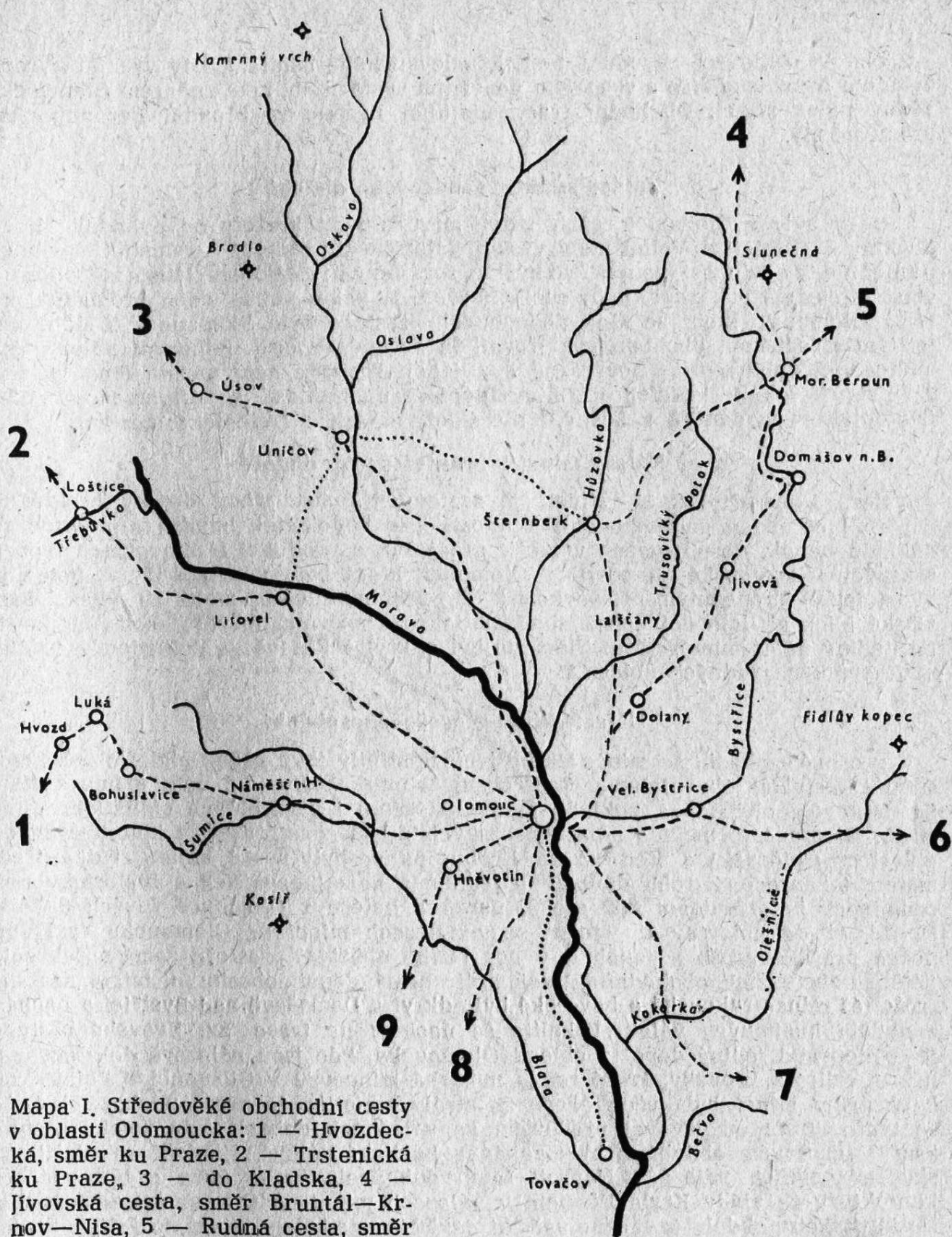
Oblast Olomoucka byla pro tento soupis vymezena z hlediska geografického a v důsledku toho je pojata o něco širěji než jsou současné hranice politického okresu. Zahrnuje povodí řeky Moravy od ústí Třebůvky k ústí Bečvy a Blaty. Povodí Bečvy a Třebůvky je již mimo popisovanou oblast, kdežto říčka Blata do vymezeného regionu ještě náleží. Podstatnou část tohoto území vyplňuje nížina Hané kolem Olomouce, menším dílem sem patří i spádové části Dražanské a Zábřežské vrchoviny, Hrubého a Nízkého Jeseníku a Oderských vrchů. Z výrazných kót, které vymezenou oblast ohraničují je možno uvést: na jihozápadě Kosíř, na severozápadě Bradlo, na severu Kamenný vrch, na severovýchodě Slunečná a na východě Fidlův kopec.

Nálezy keltských mincí

Nejstarší mince nalezené v oblasti Olomoucka jsou keltské zlaté statéry a jejich díly. Úrodná nížina Hané byla trvale osídlena již od pravěku a je proto přirozené, že do této oblasti přicházeli i Keltové, jejichž typickým platidlem byly zlaté duhovky, ražené mj. i v nedalekém oppidu Staré hradisko u Okluk. Nálezy keltských mincí však nejsou na Olomoucku hojné, známe pouze čtyři lokality. Tři z nich (Kožušany, Náklo a Olomouc) leží v hustě osídlované oblasti západně od toku Moravy. Naproti tomu duhovka ze Svěsedlic by mohla naznačovat směr pronikání keltského obchodu Moravskou branou na východ. Ve středověku tudy vedla obchodní cesta. Další nálezy keltských mincí na této trase jsou v Lipníku nad Bečvou a v Novém Jičíně.¹⁰

Nálezy římských mincí

V době římského císařství sídlily na našem území germánské kmeny, které vlastní mincí nerazily. Jejich obchod zůstával na úrovni naturální směny. Mince, které na germánských sídlištích nacházíme, nelze posuzovat jako normální oběživo, ale jako ostatní předměty importované římskými kupci nebo legiemi. Jakou funkci tyto mince u domácího obyvatelstva zastávaly, není zcela jasné.¹¹ Jejich nálezy jsou ale dokladem o stycích s Římany a mohou částečně vypovídat také o obchodních cestách. Přesné trasy starověkých cest nejsou známy, lze však předpokládat, že na Olomoucku procházely osídlenými oblastmi západně od řeky Moravy. Se schůdností terénu zde nebyly zřejmě potíže, až do doby vrcholného středověku, kdy byl porušen vodní režim zdejších toků v důsledku rozsáhlého kácení jesenických lesů na horním povodí Moravy a jejích přítoků. Není vyloučeno, že některé výhodně vedené starověké obchodní stezky se v průběhu dalších staletí udržely, popř. byly později opět obnoveny. Naznačuje to výsledek porovnání lokalit nálezů antických mincí se sítí středověkých obchodních cest. Všechny hromadné nálezy i převážná většina nálezů jednotlivých římských mincí byla odkryta v blízkosti obchodních cest, které jsou však doloženy až ve středověku. Tak např. olomoucká městská cihelna (nález 20 bronzů) se nachází ve směru cesty na Hněvotín a Brno.¹² Na stejné trase leží i lokalita Olšany, germánské sídliště, kde byla nalezena Valeriánova mince. Depot 6 bronzů z Těšetic byl odkryt na tzv. Hvozdecké stezce.¹³ Na téže cestě jsou známy ještě tři nálezy antických mincí z Náměště na Hané. Lokality Žerotín a Brníčko jsou na cestě do Kladska,¹⁴ Doloplazy poblíž cesty do Slezska.¹⁵ Majetín a Cihov se nachází při tzv. Skalické cestě, která směřovala do Uher.¹⁶ Mimo město Olomouc je největší koncentrace hromadných i jednotlivých nálezů v okolí Choliny a Nákla, kudy vedla v pozdějších dobách jedna větev Trstenické stezky.¹⁷



Mapa I. Středověké obchodní cesty v oblasti Olomoucka: 1 — Hvozdec-
ká, směr ku Praze, 2 — Trstenická
ku Praze, 3 — do Kladska, 4 —
Jívovská cesta, směr Bruntál—Kr-
nov—Nisa, 5 — Rudná cesta, směr
Opava, 6 — na Ostravu—Krakov,
7 — Skalická cesta do Uher, 8 —
do Rakous přes Kralice—Vyškov—
Brno, 9 — do Rakous přes Hněvotín
—Vyškov—Brno. Kresba autor.

Z období stěhování národů a počátků slovanského osídlení, kdy východ Evropy ovládala Byzantská říše s vyspělým peněžním systémem, není znám na Olomoucku žádný nález mincí. Obchodní trasy spojující Byzanc se západní Evropou naše území míjely.

Nálezy mincí z denárového období

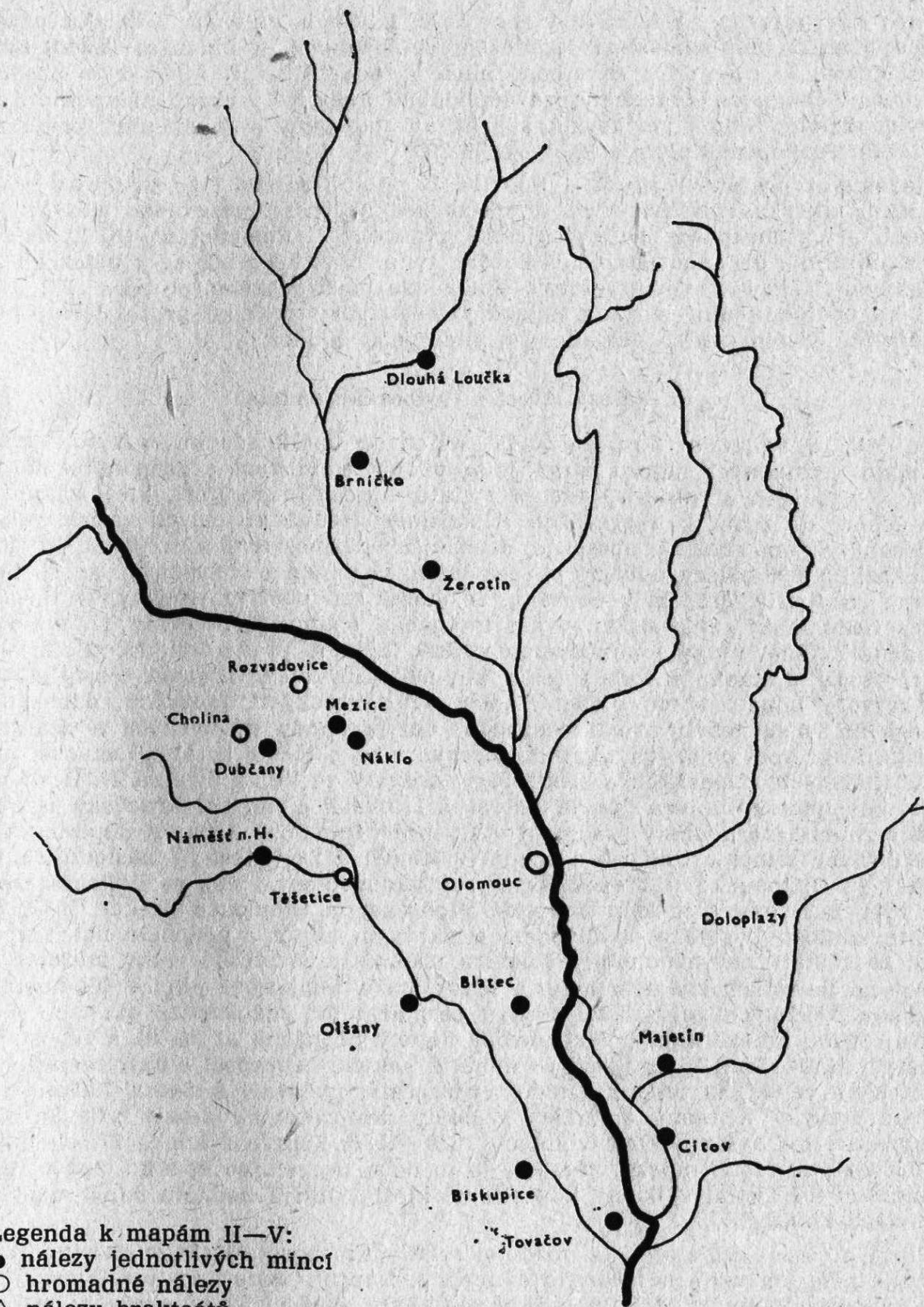
Denáry byly v Olomouci raženy zdejšími úředními knížaty od poloviny 11. do čtvrtiny 12. století.¹⁸ Velmi malý výskyt nálezů těchto mincí v oblasti Olomoucka naznačuje, že zde asi nebyly běžným a rozšířeným platidlem. Mince se objevují většinou jednotlivě, popř. jako obol mrtvých. Je znám pouze jeden hromadný nález z Olomouce, který se však nedochoval. Přestože byla Olomouc v té době důležitým střediskem obchodu a křižovatkou dálkových cest, mincovní nálezy tuto skutečnost dokumentují nevýrazně a z jejich rozboru není možno činit závěry. Z blízkých lokalit ležících již mimo popisovanou oblast lze připomenout nález Svatoplukových denárů z Loštic,¹⁹ které leží na trase Trstenické stezky.

Nálezy mincí z brakteátového období

Nálezový materiál z 13. století je zastoupen pouze třemi depoty brakteátů, z nichž jen jeden se zachoval v úplnosti. Pro nedostatek hmotných nálezových dokladů nebylo dosud možno vytvořit představu o produkci a mincovních typech ražených v královské mincovně v Olomouci, která byla v činnosti v 2. polovině 13. století.²⁰ Významným příspěvkem k této problematice by mohl být nález z Barvířské ulice v Olomouci, jehož numizmatické zpracování nebylo dosud publikováno. Jediný nález mimo město Olomouc byl odkryt v Rešově. Je dokladem o osídlení jesenických rudných oblastí.²¹

Nálezy mincí z grošového období

V grošovém období se mince definitivně uplatnily jako běžné platidlo mezi nejširšími vrstvami obyvatelstva. Rozšřování tohoto oběživa již není přímo závislé na dálkovém obchodě a poklady mincí nalézáme i v odlehlých sídlištích. Mimo město Olomouc je nejvíce nálezů pražských grošů soustředěno v kolonizovaných oblastech Uničovska a Šternberska. Drobné mince byly ve 14. století zřídka předmětem tezaurace. Z toho důvodu je jedním z nejzajímavějších a historicky nejceněnějších nálezů depot 800 grošů, parvů a haléřů z Olomouce-Nových Sadů.²² Od 14. až do poloviny 15. století se v nálezech mincí na Olomoucku vyskytují pouze pražské groše a jejich díly bez cizího oběživa, přestože země procházelo jistě mnoho cizích obchodníků. Nejstarší známý depot, obsahující mimo pražské groše též mince rakouské a bavorské byl odkryt v Domašově nad Bystřicí a pochází z období husitských válek. Lokalita se nachází na trase tzv. Jívovské cesty.²³ Je to doposud jediný depot z oblasti Olomoucka, kde jsou nálezově doloženy peníze s orlicí a kroužky, které razila městská mincovna v Olomouci.²⁴ Pohnutkou k ukrývání mincí byla vždy obava ze ztráty majetku. Je proto pochopitelné, že se tento strach projevoval především ve válečných dobách, kdy vojska plenila kraj. V grošovém období to byly zejména husitské války, při nichž se zvýšil výskyt mincovních nálezů.²⁵ Naproti tomu doba relativního míru a hospodářské konjunktury za vlády Karla IV. není v nálezech mincí na Olomoucku zastoupena. Do husitského období je možno zařadit devět hromadných nálezů (Střelice, Šternberk, Domašov, Vacanovice, dva nálezy z Dalova a tři z Olomouce). Jejich ukrytí lze klást do souvislosti s válečnými akcemi v letech 1421—1430. Nález uherských obolů z Polské ulice v Olomouci dokumentuje styky s Uhrami v době, kdy byla Olomouc pod vládou krále Zikmunda. Je pravděpodobné, že souvisí se Zikmundovým tažením k Tovačovu v roce 1421. Vojenská výprava litevského knížete Zik-



- Legenda k mapám II—V:
 ● nálezy jednotlivých mincí
 ○ hromadné nálezy
 △ nálezy brakteátů
 † nálezy hrobové

Mapa II. Lokality nálezů římských mincí na Olomoucku. Kresba autor.

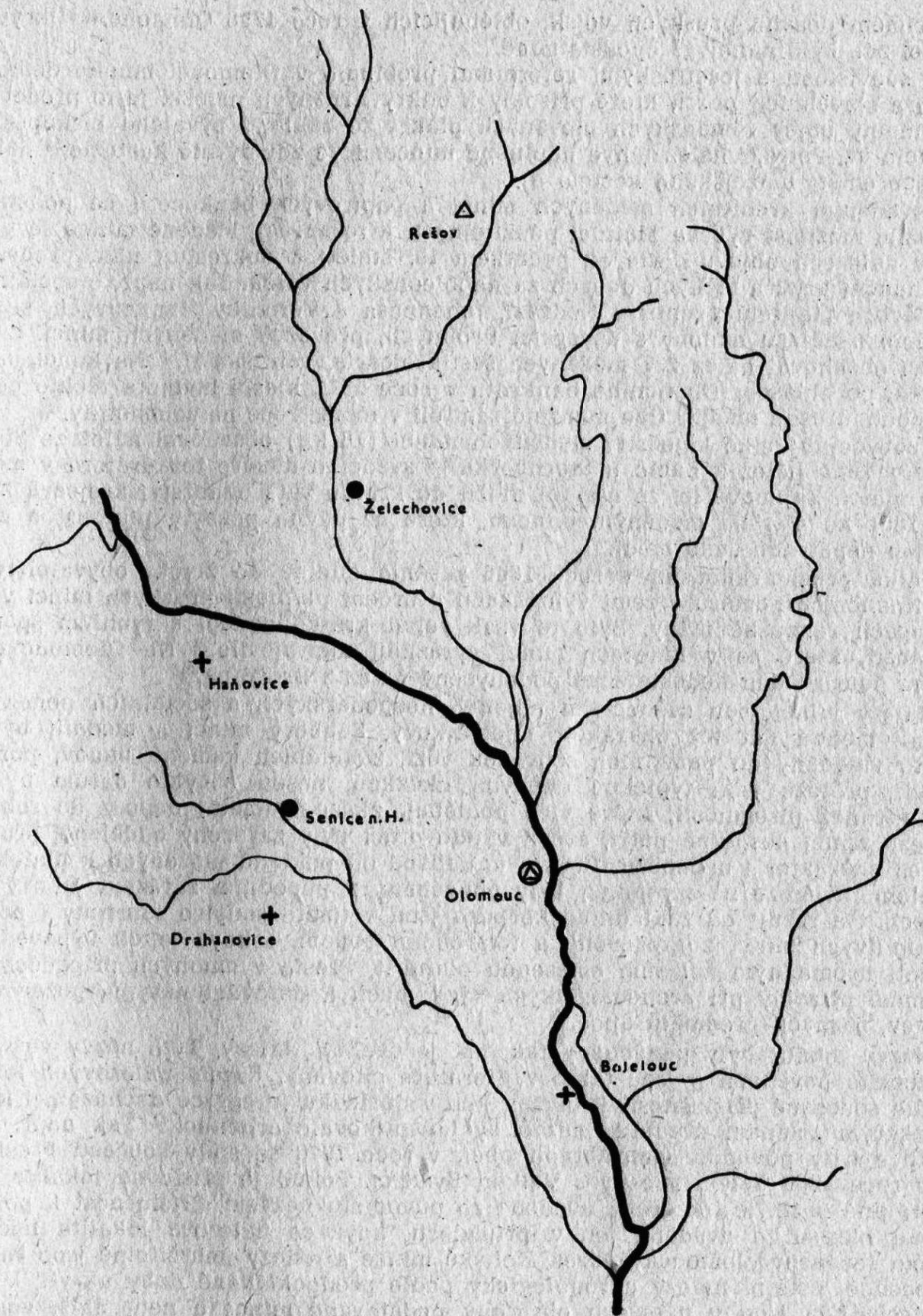
munda Korybutoviče na Moravu v roce 1422, kdy byla obléhána Olomouc a dobyt Uničov²⁶ může mít souvislost s nálezem ve Střelicích u Uničova. Tažení husitů přes Moravu v roce 1423 a válečné akce v roce 1425, při nichž byla obsazena kartouza v Dolanech, zanechaly pravděpodobně stopy též v ukrytí některého z uvedených depotů. Nálezy ze Šternberska bývají spojovány s obléháním šternberského hradu Prokopem Holým v létě roku 1430,²⁷

Nedostatek pražských grošů v polovině 15. století se jeví i ve struktuře nálezů. Typickou ukázkou oběživa z 60. let je zachovaná část hromadného nálezů, objeveného při záchranném archeologickém výzkumu v Olomouci na tř. 1. máje 26, která obsahuje drobnou minci fenikového typu. Pražské groše se v nálezech znova objevují až po mincovní reformě Vladislava Jagellonského, po roce 1471 a stávají se opět základní složkou nálezů. Vladislavovy pražské groše bývají hojně obsaženy i v mincovních pokladech z tolarového období.

Nálezy mincí z tolarového období

Po celé 16. století až do počátku 17. století se na Olomoucku vyskytuje poměrně málo hromadných nálezů mincí. Je to období stabilizace a hospodářského rozvoje. V depotech se objevují častěji i zlaté mince. Tezaurátoři, kteří zakopávali své úspory do země, byli převážně příslušníky středně majetných vrstev, protože naprostá většina nálezů obsahuje drobnější oběživo. Hrubá stříbrná mince je vzácnější. Větší nálezy odkryté v Žeravicích, ve Lhotě u Šternberka aj. se nenávratně rozptýlily, aniž byly popsány. O charakteru oběživa nám vypovídá pouze nález hodolanský. Průvodním jevem krizového období 1. poloviny 17. století je nápadné zvýšení výskytu mincovních nálezů. Byla to především třicetiletá válka, která poskytla mnoho důvodů k tomu, aby mělo obyvatelstvo obavy o svůj majetek a ukrývalo mince. Mimo plenění uherských, tureckých, polských, dánských a švédských vojsk nebyly pro lid bezpečné ani přechody stavovských a císařských oddílů. S tažením polských vojsk na Moravu v roce 1620²⁸ by mohl souviset nález mincí polských, těšínských a města Rigy, odkrytý ve Velké Střelné. Události roku 1621, kdy uherská vojska dobyla Uničov a Litovel²⁹ a Jan Jiří Krnovský se svými oddíly zapálil šternberský hrad,³⁰ přispěly pravděpodobně k ukrytí depotu zlatých a stříbrných mincí v Uničově a snad i v Mladči a Laštanech. V následujících letech bylo Olomoucko ještě několikrát sužováno vojsky i morem. Válečné pohromy byly završeny švédským dobytím a obsazením Olomouce v roce 1642. Sled těchto událostí byl vážným důvodem k ukrývání mincí a nenadálá úmrtí způsobila, že zůstaly nevyzvednuty. Strukturu oběživa z třicetileté války můžeme sledovat na největším známém nálezů, odkrytém v Šemberově ulici v Olomouci. Po odchodu švédských vojsk, kdy město i celý kraj byl zdecimován okupací, se vyskytuje málo nálezů mincí. Významnější depoty pocházejí až ze 70. a 80. let (dva nálezy z Hněvotína). Byly ukryty v době tureckého nebezpečí a častých průchodů císařských vojsk, na jejichž násilné vyděračství podávaly sílnosti dokonce moravské stavy.³¹ K tomu, že nálezy zůstaly nevyzvednuty mohly přispět různé okolnosti i morová epidemie v letech 1679—1680. Teprve z konce 17. století pochází větší množství nálezů, přestože je to doba finančního úpadku, způsobeného především tureckými válkami, kdy citelně klesla vnitřní hodnota mincí, obzvláště drobných nominálů.

První polovina 18. století je obdobím relativního hospodářského vzestupu a poskytuje nám jen málo nálezového materiálu. Naproti tomu nejistota, kterou s sebou přinesly války o dědictví habsburské, byla opět příčinou ukrývání majetku. Na Olomoucko měla nejsilnější dopad sedmiletá válka (1756—1763). Určité souvislosti s těmito válečnými událostmi můžeme předpokládat u nálezů z lokalit Hynkov, Olomouc, Povel, Rozvadovice, Palonín a Mladeč. Všechna tato místa byla



Mapa III. Lokality nálezů mincí z denárového a brakteátového období na Olomoucku. Kresba autor.

v přímém dosahu pruských vojsk, obléhajících v roce 1758 Olomouc.³² Ukrývání mincí zde bylo nanejvýš opodstatněné.

V souvislosti s josefínskými reformami probíhalo v Olomouci mnoho demoličních a stavebních prací, které přispěly k odkrytí různých nálezů. Je to především významný objev románských olověných plaket ze základů bývalého biskupského kostela sv. Petra,³³ nález láhve naplněné mincemi ve zdi bývalé kartuzie,³⁴ nálezy ve zbořeništi blažejského kostela aj.

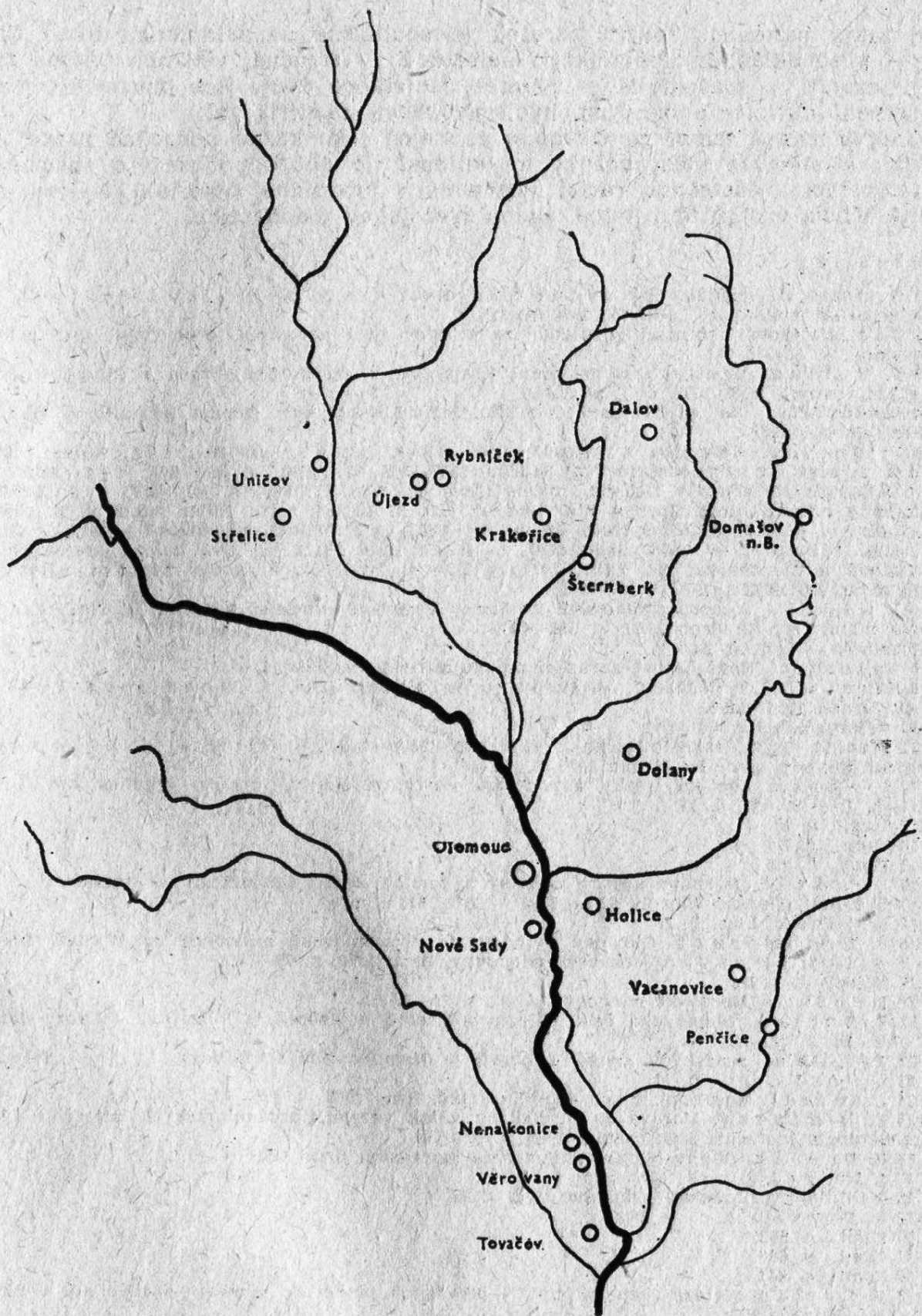
Zavedením kreditních měděných mincí a papírových bankocetlí se podstatně omezila možnost výběru platidel použitelných k teauraci. Měděné mince se přesto v nálezech objevují, ale až počátkem 19. století a dokreslují nám představu o finanční krizi a těžkých dobách za napoleonských válek. Tak např. o sociálních poměrech majitelů gruntu v Nedvězí, Johanna a Veroniky Hankeových, se dovídáme z nálezů nádoby s úsporami drobných, převážně měděných mincí. Z 265 mincí obsahoval nález 237 měděných šestikrejcarů Františka II.³⁵ Na konci jejich života, po ohlášení finančního bankrotu v roce 1811 klesla hodnota těchto úspor na pouhou cenu mědi.³⁶ Oba manželé zemřeli v témže roce na souchotiny.

Neobyčejně velké množství měděných mincí (18 kg) obsahoval nález ze Slavonína.³⁷ Také nález z Babic u Šternberka³⁸ svědčí o důvěře teaurátora v měděnou minci. Zajímavé je, že majitel uložil do krbíku větší množství krejcarů z roku 1851 ke starším měděným mincím, které už dávno pozbyly platnost a měly už jen nepatrnou cenu mědi.

Válka prusko-rakouská v roce 1866 zasáhla citelně do života obyvatelstva i do finančních poměrů v zemi vyhláškami o určení platnosti pruských mincí v neprospěch rakouské měny. Bylo to však velmi krátké období s rychlým spádem událostí, které se v nálezech mincí výrazněji neprojevovalo.³⁹ Na Olomoucku je znám pouze jeden nedostatečně podchycený nález z Droždína.⁴⁰

Nálezy mincí jsou svědectvím nejen o hospodářských a sociálních poměrech, avšak mohou mít též charakter upomínkový. Soubory mincí a medailí bývaly často vkládány do pamětních schránek věží, základních kamenů budov, portálů apod., protože jsou typickou dobovou ukázkou, nesou obvykle datum a jsou stálejší než písemnosti, které více podléhají zkáze. Pamětní depoly do soupisu nálezů mincí nesporně patří, avšak v této práci byly zařazeny odděleně, protože jejich charakter i nepeněžní funkce je odlišná od pokladů uložených k platebním účelům. Hrobové nálezy mincí byly ponechány v původním zařazení jako v Nálezech. Na rozdíl od základního korpusu jsou v tomto soupise zahrnuty i nálezy jednotlivých mincí z grošového a tolarového období, i když jejich výpověď má oproti hromadným nálezům omezenou platnost. Přesto v mnohých případech významně přispěly při archeologických výzkumech k datování násypů, požárových vrstev, různých předmětů apod.

Názvy lokalit byly ponechány tak, jak je uvádějí Nálezy. Tyto názvy vešly do obecného povědomí a jsou takto v literatuře citovány. Řazení nálezových lokalit podle současné příslušnosti k obcím, kde v důsledku integrace docházelo i k několikerým změnám úředního názvu by komplikovalo orientaci.⁴¹ Tak např. Svěsedlice byly původně samostatnou obcí, v roce 1976 se staly součástí Přáslavic a v roce 1980 byly sloučeny s Velkou Bystřicí. Pokud je příslušná lokalita součástí jiné obce, je integrace uvedena za původním názvem. Příslušnost k politickému okresu je uváděna jen v případech, když se nálezová lokalita nachází mimo současný olomoucký okres. Keltské mince a nálezy neurčitelné jsou řazeny abecedně, ostatní nálezy chronologicky podle předpokládané doby ukrytí. V případech, kdy jsou v nálezech obsaženy nedatované mince a není další vodítko pro přesnější určení doby ukrytí, byly časově zařazeny po začátku vlády posledního zastoupeného panovníka. Seznam lokalit pamětních depotů se jeví přehlednější při chronologickém seřazení podle nejstaršího obsaženého souboru, proto



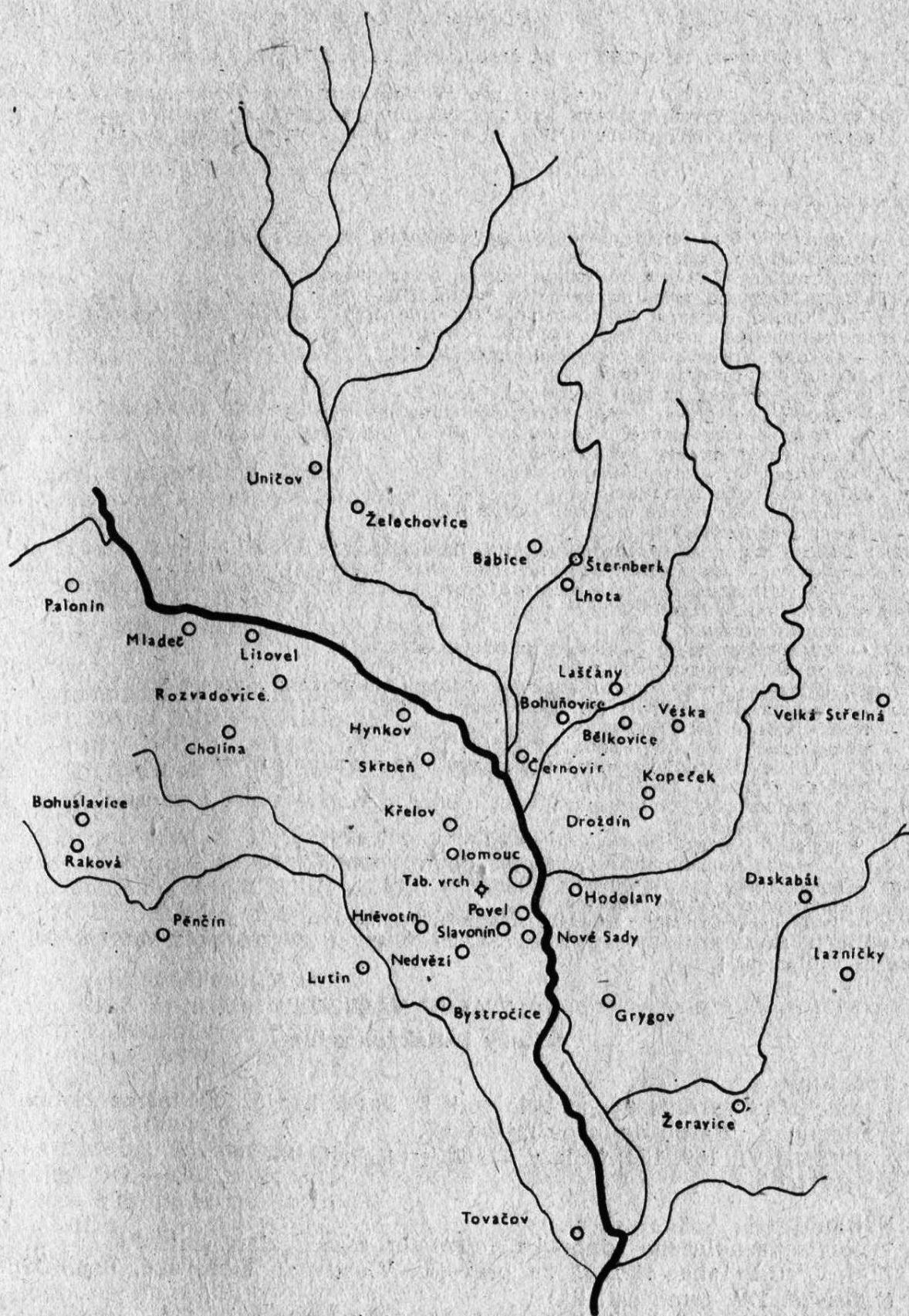
Mapa IV. Lokality nálezů mincí z grošového období. Kresba autor.

byl takto sestaven. Použití zkratk je souhlasné se základním dílem Nálezy. U — předpokládaná doba ukrytí nálezu; Z — stručná, většinou tištěná zpráva o nálezu; H — hlášení; M — majetek. Majetkové údaje jsou pouze informativní, rozřazené akvizice nelze v mnohých případech identifikovat.

Soupis nálezů mincí na Olomoucku, stejně jako každá podrobná práce tohoto druhu si nemůže klást nároky na úplnost. Je pouze pokusem o shromáždění, interpretaci a částečnou revizi písemného i hmotného materiálu. Nálezy, evidované během vzniku této práce, budou zveřejněny v dodatcích.

Poznámky:

- 1 O návaznosti numizmatiky na jiné vědní obory viz: E. Nohejlová-Prátová, Česká numismatika a historie, ČSČH IV, 1956, s. 365.
- 2 T á ž, Nálezové okolnosti „pokladů“ ze středověku i novověku, ČNM CXVI, 1947, oddíl duchovnědný, s. 63—70.
- 3 V. B u r i a n, Numismatické oddělení Krajského vlastivědného musea v Olomouci (stručný přehled vývoje), MNZ 1957, č. 3, s. 49—50.
- 4 Catalog über die im Museum der königlichen Hauptstadt Olmütz befindliche Münz- und Medaillen-Sammlung.
- 5 V. B u r i a n, Keramika z nálezů mincí, AR X, 1958, s. 260—262; t ý ž, Nález pražských grošů a parvů v Olomouci-Nových Sadech 1957, NS VI, 1960, s. 389—391; t ý ž, Nález mincí z napoleonských válek v Nedvězí, okres Olomouc, NS VI, 1960, s. 418—419; t ý ž, Lidová keramika z nálezů mincí, Zprávy VÚO 1964, č. 120, s. 12—18; t ý ž, Nález mincí z 18. století ve Slavoníně u Olomouce, NS 9, 1965—66, s. 263—286; t ý ž, Nálezy středověké keramiky datované mincemi z Dalova, PV 1968, Brno 1970, s. 60—61, tab. 58; t ý ž, Dva nálezy pražských grošů v Dalově u Sternberka, NL XXVI, 1971, s. 33—34; t ý ž, Nové časové zařazení nálezu mincí z Pěňčina, NL XXXIV, 1979, s. 97—108.
- 6 R. N e k u d a, Korpus středověké keramiky datované mincemi z Moravy a Slezska, Archaeologia historica 5/80, Brno 1980, s. 389—450.
- 7 Tamtéž, s. 423, č. 64.
- 8 V. B u r i a n, Nové časové zařazení nálezu mincí z Pěňčina, l. c.
- 9 Nálezy mincí v Čechách, na Moravě a ve Slezsku (red. E. Nohejlová-Prátová), I—IV, Praha 1955—1958.
- 10 Nálezy č. 168 a 176.
- 11 Přehled dějin Československa I, 1, Praha 1980, s. 34; B. Hlinka, P. Radoměřský, Peníze, poklady, padělky, Praha 1975, s. 42.
- 12 L. H o s á k, Zemské stezky a podružné cesty na Moravě v době předhusitské ČSPS LIV, 1951, č. 1, s. 82—87, č. 12.
- 13 Tamt., č. 8.
- 14 Tamt., č. 9.
- 15 Tamt., č. 12.
- 16 J. P o š v á ř, Obchodní cesty v českých zemích a na Slovensku, ve Slezsku a v Polsku do 14. století, Slezský sborník 62 — 1964 — 1, s. 61.
- 17 L. H o s á k, l. c., č. 8.
- 18 P. R a d o m ě r s k ý, Olomouc — nejstarší přemyslovská mincovna na Moravě, MNZ 1957, č. 3, s. 5—13; J. P o š v á ř, Moravské mincovny, Brno 1970, s. 71—74.
- 19 Nálezy č. 1713.
- 20 J. P o š v á ř, Moravské mincovny, l. c., s. 74—78.
- 21 V. B u r i a n, Olomoucká část nálezu brakteátů v Rešově u Rýmařova (Nálezy 1921), NS 8, 1963—64, s. 221—224.
- 22 T ý ž, Nález pražských grošů a parvů v Olomouci-Nových Sadech, l. c., s. 389—391.
- 23 L. H o s á k, l. c., č. 11.
- 24 J. S e j b a l, Moravská mince doby husitské, Brno 1965, s. 135—136, 151—154.
- 25 Z. M ě ř í n s k ý, Morava za husitských válek ve světle archeologických nálezů a výzkumů, Archaeologia historica 5/1980, Brno 1980, s. 52—53.
- 26 R. D v o ř á k, Dějiny Moravy, Vlastivěda moravská, Brno 1899, s. 293.
- 27 J. S e j b a l, l. c., s. 136.
- 28 Malé dějiny Olomouce, Olomouc 1972, s. 65.
- 29 R. D v o ř á k, l. c., s. 568.
- 30 Tamt., s. 569.
- 31 Tamt., s. 666.
- 32 Tamt., s. 841.
- 33 V. B u r i a n, Nálezy románských (?) olovených plaket se symboly evangelistů v Olomouci, NL XV, 1960, 67—70.
- 34 V. B u r i a n, SL Olomouc, 3. 7. 1982, seriál Zmizelá Olomouc.
- 35 T ý ž, Nález mincí z napoleonských válek v Nedvězí, l. c., s. 418—419.
- 36 J. P o š v á ř, Administrativně ekonomická opatření na Moravě v 18. a první polovině 19. století, Brno 1974, s. 119—120.
- 37 Nálezy č. 3943.



Mapa V. Lokality nálezů mincí z tolarového období. Kresba autor.

38 V. Burian, Příspěvky k moravskému katastru nálezů mincí, Zprávy VÚO, č. 164, s. 14 až 15.

39 Týž, K událostem roku 1866 na Brněnsku, VVM XXIX, 1977, č. 2, s. 145.

40 Nálezy č. 3 999.

41 J. Lošťák, J. Hartl, Integrace obcí v okrese Olomouc v letech 1979—1980, Okresní archiv v Olomouci, Výroční zpráva za rok 1980, Olomouc 1981, s. 153—155; viz též: OAO, Výroční zpráva za rok 1976, Olomouc 1977, s. 71—78; OAO, Výroční zpráva za rok 1978, Olomouc 1979, s. 123—124.

Seznam zkratk

- AÖG — Archiv für österreichische Geschichtsforschung, Wien
AR — Archeologické rozhledy, Praha
Bl. f. Münzfrende — Blätter für Münzfrende, Leipzig-Dresden
C — F. Cach, Nejstarší české mince I—III, Praha 1970—1974
Coh. — H. Cohen, Description historique des monnaies frappées sous l'empire romain, communément appelées médailles impériales I—VIII, Paris 1880—1892.
ČMZM — Časopis Moravského zemského musea, Brno
ČNM — Časopis Národního musea, Praha
ČSČH — Československý časopis historický, Praha
ČSPS — Časopis Společnosti přátel starožitností, Praha
ČVSMO — Časopis Vlasteneckého spolku musejního v Olomouci
F — E. Fiala, České denáry, Praha 1895
J.f.A. — Jahrbuch für Altertumskunde, Wien
KKC — Kdy, kde, co v Olomouci
KVMO — Krajské vlastivědné muzeum v Olomouci
LD — Lidová demokracie, Brno
MAGW — Mitteilungen der Anthropologischen Gesellschaft in Wien
Mb.d.Num.Ges.W. — Monatsblatt der Numismatischen Gesellschaft in Wien
Mit.Z.K. — Mitteilungen der k. k. Central-Commission zur Erforschung und Erhaltung der Kunst- und historischen Denkmale, Wien
MM — Moravské muzeum, Brno
MMSA — Mitteilungen Mähr.-Schles. Ackerbaugesellschaft
MNZ — Moravské numismatické zprávy
Moravské nálezy — archiv numismatického oddělení Moravského muzea v Brně
NČČsl — Numismatický časopis československý, Praha
NL — Numismatické listy, Praha
NS — Numismatický sborník, Praha
OSSPPO — Okresní středisko státní památkové péče a ochrany přírody
PV — Přehled výzkumů, ČSAV, Brno
Rad. — P. Radoměský, Nález mincí z 15. století v Králově Dvoře u Berouna, Praha 1976
SL — Stráž lidu, Olomouc
Sm. — J. Smolík, Pražské groše a jejich díly, Praha 1894
VNSČsl — Věstník Numismatické společnosti československé, Praha
VSMO — Vlastenecký spolek musejní v Olomouci
VVM — Vlastivědný věstník moravský
ZMLM — Zeitschrift des Mährischen Landesmuseums, Brno
Zprávy VÚO (KVMO) — Zprávy Vlastivědného ústavu v Olomouci (Krajského vlastivědného muzea v Olomouci)

KATALOG NÁLEZŮ

Nálezy keltských mincí

1 Kožušany

V roce 1889 daroval zdejší pololáník L. Rubáčík z č. 32 Vlasteneckému muzeu v Olomouci „zlatou duhovou misečku“.

Z: ČVSMO VI, 189, 130; Nálezy č. 166, tamt. ost. lit.

M: KVMO

2 Náklo

V obci byla nalezena „duhovka největšího rázu“ (zlatý statér?).

Z: I. L. Červinka, Morava za pravěku, Vlastivěda moravská, Brno 1902, 272, Nálezy č. 174, tamt. ost. lit.

Pozn.: V Nálezech je chybně uvedena s. 270.

3 Olomouc

Před rokem 1910, za okolností blíže neznámých, byly nalezeny 2 zlaté keltské

mince, čtyřadvacetiny zlatého statéru typu Athena-Alkis o váze 0,32 a 0,26 g.
P: M. Dessewffy, Gróf Dessewffy Miklós Barbár Pénzei, Budapest 1910, 44, 68.
tab. XL, č. 978, 979; Nálezy č. 177, tamt. ost. lit.

- 4 Svěsedlice, nyní součást Velké Bystřice
Před rokem 1890 byla nalezena „zlatá duhová mistička“ (osmina zlatého statéru tzv. mušlového typu?).
Z: ČVSMO VII, 1890, 197; Nálezy č. 193, tamt. ost. lit.
M: KVMO

Nálezy mincí z doby Římského císařství

- 5 Majetín U: po r. 54
V roce 1905 byla nalezena „Na panském“ zlatá mince: Nero (54—68), aureus, Coh. I, 281, 44 (1).
P: F. Křížek, NČČsl XVI—XVII, 1940—41, 5; Nálezy č. 886, tamt. ost. lit.
M: MM
Pozn.: V Nálezech citovaný odkaz na ČMZM VI, 1906, 306 je chybný. Na uvedeném místě se zpráva nenachází.
- 6 Dubčany, nyní součást Choliny U: po r. 117
Při orání byla nalezena u Dubčan mince: Hadrianus (117—138), denár, Coh. 1028—1031 (1).
Z: K. Fišara, Pravěk IV, Uherské Hradiště 1908, 48, Nálezy č. 969, tamt. ost. lit.
M: Muzeum Litovel, nyní KVMO
Pozn.: J. Skutil v NČČsl III, 1927, 129 cituje „zlatý denár“. V původní Fišarově zprávě je však uvedeno pouze „denár“.
- 7 Olomouc U: po r. 136
Za neznámých okolností byla nalezena bronzová mince: Lucius Aelius (136 až 138), bronz blížeji neurčený (1).
Z: J. Skutil, ČVSMO XXXVIII, 1927, 137; Nálezy č. 957.
Pozn.: V Nálezech je chybně uveden ročník ČVSMO 1937.
- 8 Doloplazy (?) U: po r. 138
Několik let před r. 1893 byla na panském poli u Doloplaz vyorána mince: Antoninus Pius (138—161), denár blížeji neurčený (1).
Z: F. Koudelka, MAGW XXIII, 1893, 54; Nálezy č. 995 Pozn.: Srov. Nálezy č. 995 a 1349. U č. 995 je sice uvedeno Doloplazy, okr. Kojetín, avšak F. Koudelka ve své zprávě neuvádí, zda se jedná o Doloplazy u Kojetína nebo u Olomouce.
- 9 Blatec, nyní součást Kožušany U: po r. 138
V roce 1966 byla odevzdána do sbírek KVMO mince, nalezená při stavbě budovy JZD: Faustina st. (+143), denár (1).
Z: V. Burian, NS XI, 1969—70, 179
M: KVMO
- 10 Náměšť na Hané U: po r. 161
Tomáš Jordan z Klausenburka (1539—1585) vlastnil bronzovou minci Marka Aurelia (161—180), nalezenou v poli u Náměště na Hané. Jedná se pravděpodobně o střední bronz Coh. 531.
Z: J. Skutil, Antické mince v počátcích československého sběratelství, Brno 1949, 23—26, tamt. prameny a lit.; nálezy neuvádějí.
- 11 Náměšť na Hané U: po r. 161
Kolem roku 1902 byla nalezena v zahradě domu čp. 9 blížeji neurčená mince Marka Aurelia (161—180).
Z: V. Burian, NS 7, 1962, 328

- 12 Náklo U: kol. r. 175
 Na „Horním poli“ u Nákla byl v roce 1898 (1897?) nalezen denár: Faustina ml. (+175), Coh. 139—141 (1).
 P: K. Fišara, ČVSMO XV, 1898, 71; Nálezy č. 1026, tamt. ost. lit.
 M: Muzeum Litovel, nyní KVMO
- 13 Cholína U: po r. 177
 Při zakládání školky za vesnicí ve dvorci bylo vykopáno před rokem 1893 „šest stříbrných penízků“ ve shnilé kůži, z nichž byly určeny: Marcus Aurelius (161—180), denár (1); Commodus (177—192), denár (1).
 P: I. L. Červinka, ČVSMO X, 1893, 162; Nálezy č. 1058, tamtéž ostatní lit.
 Pozn.: Popisy a upřesnění typů s odkazy na Coh. jsou u pozdějších zpráv odlišné. J. Skutil v NČČsI III, 1927, 135, 137, 138 vnáší nejasnosti o počtu nalezených mincí uváděním s ejných položek na různých místech seznamu.
- 14 Náklo U: po r. 177
 V roce 1899 byla nalezena v zahradě občana Streitha mince: Commodus (177 až 192), denár, Coh. 695 (1).
 P: K. Fišara, ČVSMO XVII, 1900, 70; Nálezy č. 1059
- 15 Mezice, nyní součást Nákla U: po r. 193
 V březnu 1898 byly vyorány na poli „Na kopci“ v místě popešnicového pohřebiště dvě římské mince: Septimius Severus (193—211), denár, Coh. 514 (1), menší nečitelný bronz (1).
 P: K. Fišara, Věstník čsl. musejní a společnosti archeologické Čáslav III, 1898, č. 3, s. 45; Nálezy č. 1077, tamtéž ostatní lit.
 M: Muzeum Litovel z Fišarovy sbírky, nyní KVMO.
 Pozn.: Denár byl v původní Fišarově zprávě přesně popsán, avšak chybně uveden jako denár Alexandra Severa. Tato chyba byla mechanicky opisována pozdějšími autory. Na pravou míru uvedl teprve E. Pochitonov v Nálezech.
- 16 Tovačov, okr. Přerov U: po r. 211
 V roce 1930 byla na sídlišti nalezena mince: Caracalla (198—211), denár (1).
 Z: Nálezy č. 1090 (podle zprávy I. L. Červinky)
 M: býv. Červinkova sbírka
- 17 Olómouc U: po r. 218
 Za neznámých okolností byla nalezena mince: Macrinus (217—218), denár (1).
 Z: J. Skutil, ČVSMO XXXVIII, 1927, 137; Nálezy č. 1094.
- 18 Dlouhá Loučka U: po r. 235
 V lese u Dlouhé Loučky byla nalezena mince: Julia Mamaea (222—235), velký bronz (1).
 Z: V. Burian, NS 9, 1965—66, 224; viz též: Nová Svoboda 29. 3. 1964.
 M.: KVMO
- 19 Olomouc U: po r. 244
 V roce 1943 byla odevzdána do olomouckého muzea bronzová mince, nalezená při rytí zahrady v tehdejších Altstarhemburgových kasárnách (dnešní Žižkovy kasárny): Gordianus Pius III. (238—244), velký bronz (1).
 Z: V. Burian, NS 11, 1969—70, 180 (podle záznamu tehdejšího ředitele muzea R. Smetany).
- 20 Náměšť na Hané U: po r. 244
 V roce 1924 byla vyorána na poli mince: Philippus I. (244—249), antoninián, Coh. 9 (1).
 P: I. L. Červinka, ČVSMO LV, 1946, 166; Nálezy č. 1144
 M: býv. Červinkova sbírka

- 21 Olomouc, nám. Rudé armády 8, 9 U: po r. 244
Při asanaci domů na nám. Rudé armády byla nalezena v roce 1979 bronzová mince. Jedná se zřejmě o druhotné uložení nálezu: Moesia — Viminacium, Philippus I. (244—249), bronz 27 mm, na rv. stojící Moesia mezi lvem a býkem (1).
H: pracovníci OSSPPOP
- 22 Olšany, okr. Prostějov U: po r. 253
V roce 1907 byla vyorána u „Lánského kříže“ na germánském sídlišti mince: Valerianus I. (253—260), antoninián, Coh. 277(?).
P: A. Gottwald, Pravěká sídliště a pohřebiště na Prostějovsku, Prostějov 1924, 123; Nálezy č. 1158, tam. ost. lit.
M: Muzeum Prostějov ze sbírky A. Gottwalda
- 23 Olomouc U: po r. 253
V červenci 1864 našel prof. Jeittees při archeologickém výzkumu na Blažejském nám. (dnešní Malé nám.) bronz. antoninián císaře Galliena (253—268), Coh. 72—74 (1) s lidskou kostí. Nález daroval mincovnímu kabinetu ve Vídni.
P: F. Kenner, AÖG XXXVIII, 1867, 257; Jeittees, MAGW I, 1871, 242. Nálezy č. 1168, tamt. ost. lit.
- 24 Olomouc U: po r. 253
V létě 1883 při výkopech prováděných v souvislosti se stavbou věže, regotizací a úpravou okolí domu sv. Václava, byla nalezena mimo jiné předměty jedna bronzová mince císaře Galliena (253—268). Podle zprávy J. Havelky se tato mince našla v mladších vrstvách mezi s ředověkými nálezy.
Z: J. Havelka, ČVSMO I, 1884, 29; Nálezy č. 1169
- 25 Náklo U: po r. 253
V únoru 1908 byla nalezena na poli „Trávníku“ mince: Salonina (+268), antoninián, Coh. 60 (1).
P: K. Fišara, Pravěk IV, Uherské Hradiště 1908, 140—141 (chybně uvedeno denár); Nálezy č. 1165.
- 26 Cholín U: po r. 270
V roce 1889 byla nalezena v poli mince: Aurelianus (270—275), bronzový posťříbřený antoninián, Coh. 159 (1).
P: I. L. Červinka, ČVSMO X, 1893, 162; Nálezy 1182, tamt. ost. lit.
Pozn.: V Nálezech uvedený odkaz na Červinkovu Sbírkou pravěkých starožitností, s. 35 je chybný. Tato zpráva se vztahuje k nálezu č. 1058.
- 27 Biskupice, okr. Prostějov U: po r. 276
Za neznámých okolností byla nalezena bronzová mince císaře Proba (276 až 282).
Z: A. Gottwald, Pravěká sídliště a pohřebiště na Prostějovsku, Prostějov 1924, 122; Nálezy č. 1189, tamt. ost. lit.
M: Muzeum Prostějov
- 28 Tovačov, okr. Přerov U: po r. 293
Kolem roku 1893 byl nalezen v písku řeky Moravy „velký měděný peníz“: Galerius (293—311), follis, Coh. 79—81, minc. Siscia (1).
P: I. L. Červinka, ČVSMO X, 1893, 164; Nálezy č. 1220, tamt. ost. lit.
M: MM z býv. Červinkovy sbírky
- 29 Těšetice U: po r. 306
V příkopu u silnice byly před rokem 1893 vykopány bronzové předměty podobné nožům a poblíž 7 měděných mincí: 5 mincí císaře Licinia I. (307—323) a mince císaře Constantina I. (306—337).

P: I. L. Červinka, ČVSMO X, 1893, 163—164; Nálezy č. 1245, tamtéž ostatní lit. Pozn.: V původní Červinkově zprávě jsou 3 mince chybně přiděleny Liciniovii II., avšak podle jejich přesného popisu lze tyto mince bezpečně přidělit Liciniovii I. J. Skutil v NČČsl III, 1927, 149, 151, 152 opravuje chybné určení, přináší však nejasnosti v počtu těchto mincí popisuje 6 mincí Licinia I. a 8 mincí Constantina I. Constantinovy bronzy jsou Coh. 546 (v Nálezích chybně 536).

30 Olomouc

U: po r. 363

Při rozvážení pevnostního náspu v roce 1939 byly nalezeny 2 římské mince: Diocletianus (284—305), bronz. antoninián, Coh. 30—34 (1); Iovianus (363—364) malý bronz, Coh. 37 (1).

P: I. L. Červinka, ČVSMO LV, 1946, 167; Nálezy č. 1282.

M: MM z býv. Červinkovy sbírky

31 Olomouc

U: po r. 364

Před rokem 1946 bylo vykopáno v městské cihelně asi 20 měděných římských mincí z období vlády císařů Claudia II. Gothica až Valense (období 268—378).

P: Nálezy č. 1300 (E. Pochitonov)

Pozn.: Původní Červinkův popis, otištěný v ČVSMO LV, 1946, 167 byl revidován v roce 1952 E. Pochitonovem a publikován v Nálezích.

32 Cholina

U: po r. 367

Při stavbě silnice od Litovle k Vilémovu byly vykopány kolem roku 1891, poblíž Choliny, stříbrné a měděné římské mince. Z nezjištěného množství (dvě plné kapsy?) jich bylo popsáno 37 měděných z doby Faustiny ml. až Gratiana (období 146—383).

P: I. L. Červinka, ČVSMO X, 1893, 162; Nálezy č. 1308, tamt. ost. lit.

M: MM

Pozn.: I. L. Červinka ve své původní zprávě správně popsal, ale chybně určil minci Claudia II. Gothica jako Claudia I. a minci Constantia II. jako Constantia I. Chlora. Tyto chyby přejímali do svých prací další autoři. Mince určil správně teprve E. Pochitonov v Nálezích.

33 Brníčko, nyní součást Uničova

U: po r. 375

Několik let před rokem 1943 byly nalezeny v cihelně 2 římské bronzy. Předány byly Zemskému muzeu v Brně a popsány F. Křížkem: Claudius I. (41—54), duponitus, Coh. 84 (1); Valentinianus II. (375—392), bronz 5,2 g., Coh. 20 (?), (1).

Z: K. Schirmeisen, ZMLM, NF III, 1943, 139; Nálezy č. 1312

M: MM

Pozn.: V Nálezích je chybně uveden ročník ZMLM 1934.

34 Cholín

Podle zprávy F. Křížka se v brněnském muzeu nachází 13 bronzových nečitelných mincí, rázu 4. století z nálezů v Cholíně.

Z: F. Křížek, NČČsl IX, 1933, 41; Nálezy č. 1316.

M: MM

Pozn.: V Nálezích citovaný odkaz na Červinkovu Sbírkou pravěkých starožitností, s. 35 je chybný. Červinkova zpráva se vztahuje na tři jiné nálezy z Choliny (Nálezy č. 1058, 1182, 1308). Není však vyloučeno, že č. 1316 a 1308 spolu souvisí.

35 Žerotín

Za neznámých okolností byla v obci nalezena jedna římská mince.

Z: Nálezy č. 1338 (J. Sejbal).

M: KVMO

- 36 Doloplazy, nyní součást Tršic (?)
 Za neznámých okolností byl v Doloplazech nalezen jeden římský denár.
 Z: S. Bolin, *Fynden av romerska mynt i det fria Germanien*, Lund, 1926, 116
 Pozn.: Jedná se pravděpodobně o denár Antonina Pia, v Nálezích dvakrát uvedený pod č. 995 a 1349.
- 37 Olomouc
 4 římské mince, nalezené kolem roku 1788 v Olomouci; vlastnil J. Dobrovský, v té době rektor semináře na Hradisku.
 Z: J. Dobrovský, dopis Cerronimu ze dne 12. 9. 1788; Nálezy č. 1385, tamt. ost. literatura.
- 38 Rozvadovice, nyní součást Litovle
 V zahradě č 12 bylo vykopáno v roce 1892, mimo jiné předměty, též množství popelnic a římských mincí.
 Z: V. Pinkava, *Vlastivěda moravská II*, 1906, Litovelský okres, 257; Nálezy č. 1393, tamt. ost. lit.
 M: KVMO

- 39 Citov, okr. Přerov
 V roce 1903 byly v obci nalezeny zlaté římské mince. Z: *Vlastivěda moravská II*, Přerovský okres, 1927, 229; Nálezy neuvádějí.

Olomouc

Imaginární nález mincí, zbraní a nádob ve sklepení „Na hradě“ (Juliusberg) byl vykonstruován ve snaze podpořit humanistickou teorii o domnělém založení města Juliem Caesarem.

Z: J. W. Fischer, *Geschichte der königl. Hauptstadt und Gränzfestung im Margrafthume Mähren*, I., Olomouc 1808, 17; Nálezy č. 1120, tamt. ost. lit.

Pozn.: Zpráva o nálezu byla údajně převzata ze starých kronik. Historická bádání i archeologické výzkumy však vylučují možnost takového nálezů.

Nálezy mincí z denárového období

- 40 Senice na Hané U: po r. 1048
 V květnu 1921 našel učitel Leopold Klemsa při okopávání zeleniny ve své zahradce minci: Morava, olomoucký úděl, Spytihněv II., denár, C 327 (F VIII—16), (1).
 Z: J. Smyška, *VNSČsl IV*, 1922, 150 n.; Nálezy č. 1663
- 41 Haňovice, nyní součást Litovle U: po r. 1048
 V březnu 1956 byl nalezen v poli u Haňovic, v trati „U boží muky“ (lokality mladohradištního pohřebiště) denár: Morava, olomoucký úděl, Spytihněv II. (1048—1054), C 327 (F VIII—16), (1).
 Z: K. Sedlák, *NS V*, 1958, 337; viz též: V. Dohnal, *Mladohradištní pohřebiště na Olomoucku*, *AR XXXIII*, 1981, č. 3, s. 259.
- 42 Olomouc, Rajský dvůr U: po r. 1055
 Při archeologickém výzkumu na Rajském dvoře u domu v letech 1974—75 byl v prostoru pohřebiště nalezen denár: Čechy, Spytihněv II. (1055—1061), C 330 (1). Nalezená mince da ovala navážku na mladohradištní kulturní vrstvě. V bezprostřední blízkosti byly nalezeny další předměty, jež mohly být tímto denárem datovány: hrnec, přeslen a kostěná hrací kostka.
 Z: V. Dohnal, *Mladohradištní pohřebiště*, I. c., 264; viz též: *KKC v Olomouci*, prosinec 1975, 21
 Viz též č. 48, 59, 91, 142, 201.

- 43 Drahanovice U: 2. pol. 11. stol.
Při rozšiřování železniční vlečky pro cukrovar bylo objeveno v březnu 1975 mladohradištní pohřebiště. Ve čtyřech hrobech se našly mince: nečitelné zlomky denáru (1); Morava, brněnský úděl, Konrád I. a Ota I. (1055—1061), denár (1), Konrád I. (1061—1092), denár (1); olomoucký úděl, Ota I. Sličný (1061 až 1087), denár (1).
Z: V. Dohnal, Mladohradištní pohřebiště, l. c., 260
M: KVHO
- 44 Želechovice U: po r. 1061
Na jaře v roce 1933 byl v zahradě rolníka Škody spolu s bohatým středověkým nálezovým materiálem nalezen zlomek denáru: Morava, olomoucký úděl, Ota I. Sličný (1061—1087), C 375 (F X—6), (1).
Z: V. Burian, NS 7, 1962, 282.
- 45 Olomouc U: poč. 12. stol.
Kolem roku 1840 bylo nalezeno na 4 000 moravských denárů olomouckého údělného knížete Svatopluka (1095—1107), F XI—12, snad též denáry Vratislava II. a 2 denáry kněžny Eufemie (1087—1095), F XI—10,11. Tyto dva, Bočkem popsané denáry jsou pokládány za moderní padělký k nálezů přiložené (E. Nohejlová, NČČsl IV, 1928, 1—6). Nález byl rozaven, zachovalo se z něj jen několik kusů.
Z: F. Boček, MMSA, 1848, 308 n.; Nálezy č. 1716, tamtéž ostatní lit.
- 46 Olomouc U: po r. 1095
U bývalého Německého spolkového domu, postaveného v roce 1899 (dnešní Závodní klub ZTS, Hynaisova ul.) byl nalezen denár: Morava, olomoucký úděl Svatopluk (1095—1107), C 425 (1).
Z: V. Burian, NS VI, 1960, 377
M: KVMO
- 47 Bolelouc, nyní součást Dubu na Mor. U: 10.—12. stol.?
V roce 1907 při kopání sklepa v čp. 65 bylo nalezeno 5 koster, z nichž každá měla v ústech stříbrný peníz „veliký jako dvacetihalér“, který se při dotyku rozlomil.
Z: ČVSMO XLV, 1932, 261; Nálezy neuvádějí
Pozn.: Jedná se patrně o denárové ražby.

Nálezy mincí z brakteátového období

- 48 Olomouc, Rajský dvůr U: po r. 1249
Při archeologickém výzkumu na Rajském dvoře u domu v letech 1974—75 byla nalezena mince v areálu pohřebiště: Benátky, dóže Marino Morisono (1249 až 1253), matapan (1).
Z: V. Dohnal, Mladohradištní pohřebiště, l. c., 262, tab. I:18
M: KVMO
Viz též č. 42, 51, 91, 142, 201
- 49 Olomouc U: 2. pol. 13. stol.
V roce 1852 bylo nalezeno poblíž Olomouce velké množství mincí. Nález obsahoval moravské malé brakteáty tenčího i tlusého střížku a asi denáry a feniky z doby Přemysla II.
Z: 11 mincí z tohoto nálezů (sbírka E. Mikše) je popsáno v díle E. Fialy, České denáry, s. 433—444, č. 2441—2451, Nálezy č. 1900, tamt. ostat. lit.
- 50 Olomouc, Barvířská ul. U: koncem 13. stol.
Při archeologickém výzkumu na staveništi Státní spořitelny v roce 1977 bylo

nalezeno 180 brakteátů z konce 13. století v keramické lahvi. Poblíž se našlo raménko z mincovních vážek. Z: P. J. Michna, KKC v Olomouci, září 1977, 16; týž, VVM XXXI, 1979, 38—48; R. Nekuda, Korups středověké keramiky datované mincemi z Moravy a Slezska, Archaeologia historica 5/80, 405.
M: OSSPPOP v Olomouci

- 51 Rešov, nyní součást Horního Města, okr. Bruntál U: koncem 13. stol.
Kolem roku 1905 byla objevena pod pilířem vyhořelé stodoly nádoba, která obsahovala nejméně 136 moravských a českých středních brakteátů z doby Přemysla II. a Václava II. Část nálezů je uložena ve vídeňské Bundessammlung (43 brakteátů ze 66 kusů získaných v roce 1905). Druhá část se nachází ve sbírkách KVMO (63 brakteátů ze 70 kusů původně zakoupených). P (olomoucká část nálezů): V. Burian, NS 8, 1963—64, 221—224; Nálezy č. 1921; Zprávy KVMO 1957, 41.
Pozn.: V Nálezech je citován odkaz na ČMZM 1907, 242. Na uvedené straně se zpráva nenachází.
M: KVMO, 43 ks
- 52 Olomouc, Žerotínovo nám. U: koncem 13. stol.
Při archeologickém výzkumu na dvoře PF UP byla nalezena v r. 1982 mince: Morava, Přemysl II., český král (1253—1278), denár (1) C 908.
H: dr. J. Bláha
M: OSSPPOP v Olomouci
Viz též č. 89
- 53 Olomouc, Pekařská ul.
Při archeologickém výzkumu na saveništi Domu služeb byl v r. 1982 nalezen brakteát: Morava, Přemysl II., C 914 (1)
H: dr. J. Bláha
M: OSSPPOP v Olomouci
Pozn.: Mince byla nalezena v druhotném uložení.

Jaroslava Kunzfeldová

PROMBERGROVO NAKLADATELSTVÍ A JEHO MÍSTO V KULTURNÍM ŽIVOTĚ OLOMOUCKA

Prombergrovo nakladatelství je úzce spjato s kulturním vývojem města Olomouce na konci 19. a 1. polovině 20. století. Jeho existence byla velkým přínosem pro to o město, v němž česká menšina jen nesnadno prosazovala svá práva. Prombergrovo nakladatelství se programově podílelo na upevnění pozice Čechů v poněmčené Olomouci. Jeho kulturně výchovné působení se však neomezilo pouze na úzký rámec města, nýbrž pozvolna zakotvilo v povědomí širokých vrstev českého obyvatelstva na Moravě.

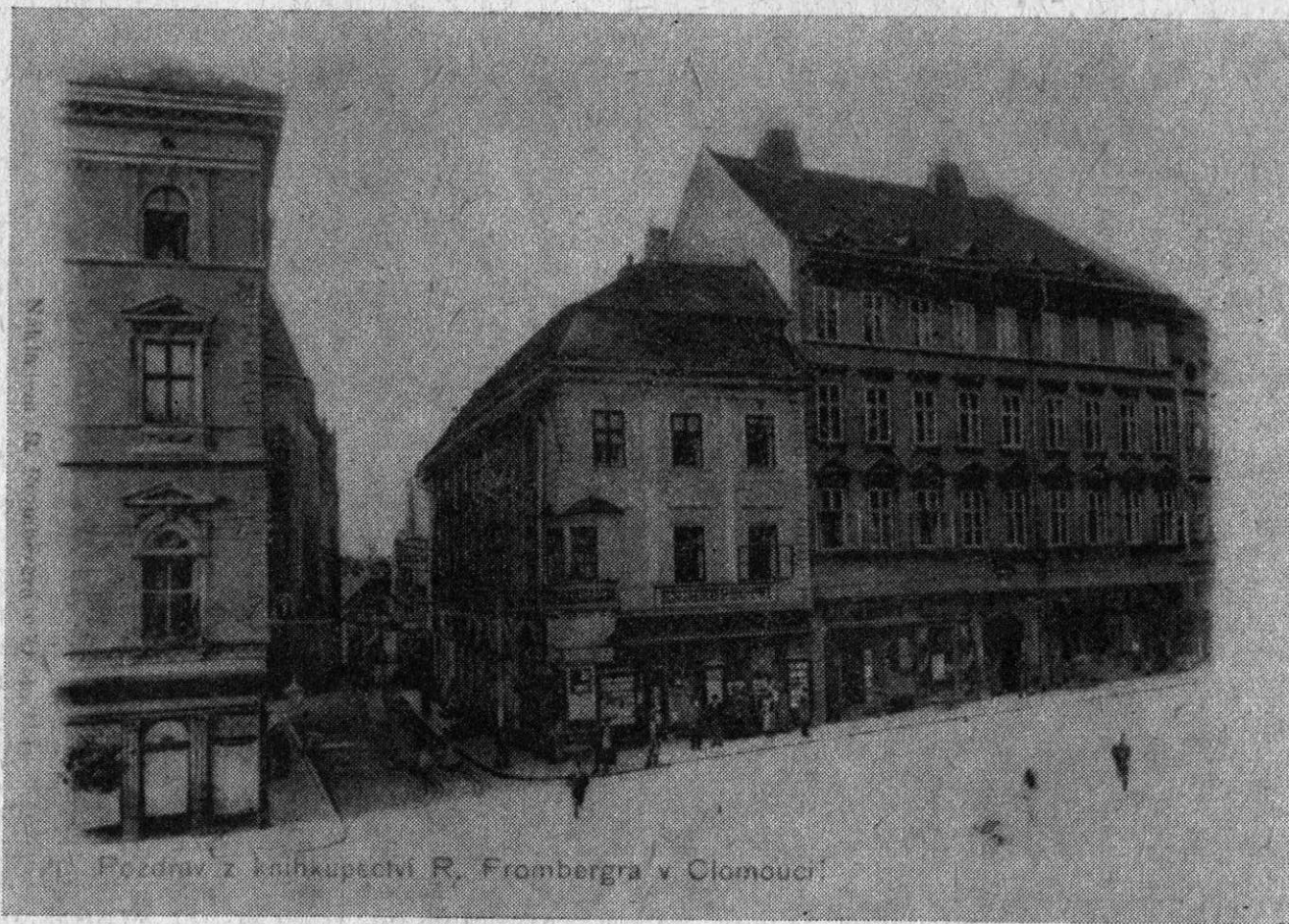
Odborná literatura se dosud touto problematikou soustavně nezabývala. První hodnocení pocházejí z pera řady současníků, příznivců, spolupracovníků, přátel a byla určena pro sborník, uspořádaný B. Vybíralem pod názvem „Romualdu Prombergrovi k pětasedmdesátinám“, vydaný v Olomouci roku 1931. Nacházíme zde informace o činnosti nakladatelství, o začátcích spolupráce s jednotlivými autory, životopisné údaje o nakladateli R. Prombergrovi, zakladateli firmy. Přestože sborník přináší pouze kladná stanoviska, je třeba říci, že tato v souhrnu vy-

stihují přínos nakladatelství pro kulturní rozvoj regionu. Také J. Skalička v práci „Přehledné dějiny české literatury a divadla v Olomouci I“ poukázal na příznivý vliv Prombergrova nakladatelství na vývoj olomoucké literární produkce.¹

Tento článek je pouze úvodem do problematiky, zaměřeným zejména na osobnost nakladatele, který usilovnou prací vytvořil z malého českého knihkupectví jedno z předních nakladatelství na Moravě. Teprve zpracování rozsáhlého nakladatelského archívu, uloženého ve sbírkách Krajského vlastivědného muzea v Olomouci, přinese materiály potřebné k rozsáhlejší studii.

Českou knihkupeckou tradici v Olomouci zahájil roku 1872 Vladimír Žákovský. Jeho obchod na Denisově třídě převzal roku 1884 Romuald Promberger, synovec majitele jednoho ze dvou olomouckých německých knihkupectví, vídeňského nakladatele Eduarda Hölzla, ale původem a smýšlením Čech.² V prosinci téhož roku zahájil prodej v příznivějších podmínkách než jeho předchůdce.

V 80. letech 19. století měla česká menšina v Olomouci již vytvořeno pevné kulturní zázemí v činnosti českých spolků, existenci českého základního školství českého tzv. Slovanského gymnasia, neméně pak Vlasteneckého muzea, založeného roku 1883, jež se stalo vědeckým střediskem české Olomouce. Krátce po Prombergově příchodu do Olomouce vznikla roku 1885 Národní jednota východomoravská, jejíž kulturně výchovné působení posílilo národní sebevědomí českého obyvatelstva v celém regionu, zejména pak oblastech s česko-německým osídlením. R. Promberger byl dlouhá léta členem ústředního výboru Národní jednoty,³ jako knihkupec a posléze i nakladatel neúnavně naplňoval její program.



Olomouc: Prombergrovo knihkupectví na pohlednici z r. 1899.

Dvě německá knihkupectví, Grossovo a Hölzlovo, poskytující jen malý výběr českých knih, nemohla narůstající řady českých čtenářů uspokojit. Otevření českého knihkupectví s rozmanitou nabídkou nejnovější české literatury vyvolalo velký ohlas a Prombergovo knihkupectví se záhy stalo dobře prosperujícím a známým podnikem tím spíše, že R. Promberger patřil k nejhorlivějším propagátorům české knihy na Moravě⁴ a v Olomouci samotné k nadšeným kulturním pracovníkům.

Jako knihkupec a posléze nakladatel R. Promberger usiloval předešlím o rozšíření dobrých a zejména levných českých knih mezi venkovské obyvatelstvo. Proto odkoupil od slezského spisovatele F. Slámy zbylý náklad jeho lidové knihovny „Slezské kroniky“, kterou začal roku 1898 vydávat jako „Moravsko-slezskou kroniku“.⁵

Stejnou myšlenkou bylo provázáno vydávání oblíbených kalendářů lidového čtení (Král Ječmínek, Libuše, Metoděj, Tábor, Velehrad, Vyšehrad), jimiž chtěl vytlačit kalendáře německé. První ročník vyšel roku 1899. Jejich redakci pověřil významné odborníky jako spisovatelku Butkovou-Wanklovou, prof. Červinku, P. Halouzku, H. Jelínka, H. Kuffnera, K. Nejedlého, A. Nesvadbíkovou, F. Zgodu-Křena ad. Jejich ilustrátory byli známí malíři jako O. Mánes, V. Bartoněk, K. V. Brandl, H. Schwaiger a A. Kašpar.⁶ Od vydávání těchto kalendářů vedla pak již zcela zákonitě cesta k vydávání regionální literatury, zejména literatury hanácké. V Prombergově nakladatelství vydávali svá díla známí hanáčtí spisovatelé jako O. Bystřina, A. Dohnal, J. Hoch, J. Sumín, F. Zgoda-Křen, A. Hlavinka, J. Vyhliďal, a další moravští i čeští spisovatelé jako V. Mrštík, K. V. Rais, J. Š. Baar, M. Béňa, G. Preissová, V. K. Jeřábek, V. Martínek ad. Většinou jmenovaných autorů je společný zájem o venkovskou problematiku. Nakladatel důsledně naplňoval svůj kulturně výchovný program a podřizoval výběr knih v oblasti krásné literatury zájmům a požadavkům venkovských čtenářů. Tyto knihy s venkovskou tematikou často poznamenané prvky sentimentalismu, byly mezi čtenáři velmi oblíbené. Výstižným příkladem zájmu čtenářů o knihy tohoto druhu je velká popularita díla V. Pittnerové. V nakladatelské korespondenci se nezdálo objevují dopisy, v nichž pisatelé žádají o zaslání většího počtu knih této spisovatelky. Dílo V. Pittnerové vyšlo v Prombergově nakladatelství v Sebraných spisech, jež dosáhly vysokého počtu 51 svazků. Mimoto vydalo nakladatelství Sebrané spisy F. Slámy (6 svazků), Č. Kramoliše (15 svazků) a šestidílný Výbor z díla M. Jahna.⁷ Ve výše zmíněné lidové „Moravsko-slezské kronice“ vyšlo celkem 137 svazků, edice končí rokem 1932.⁸ V letech 1941–48 vycházela nová edice „Zlaté klasy“⁹ se stejnou orientací, poznamenaná však v období okupace nedostatkem dobrých knih.

V produkci nakladatelství je výrazně zastoupena literatura pro děti a mládež. Za všechny knihy jmenujme dvě nejznámější a nejčtenější. Jsou to Kytice od F. Bartoše, vydaná poprvé v roce 1906 a Moravské národní pohádky od B. M. Kuldy, poprvé vydané roku 1912, obě s ilustracemi A. Kašpara, dodnes vydávané a oblíbené.

Důležitou součástí Prombergovy nakladatelské činnosti bylo vydávání pedagogické a vědecké literatury. Velmi vyhledávané byly spisy přírodovědce F. Polívky, zejména jeho vynikající dílo Květena zemí koruny české, poprvé vydané v letech 1900–1904. Pro učitele a studenty vycházel za redakce J. Kranicha Sborník příruček z různých oborů, zejména přírodovědné (Karnich: Přehledy věd přírodních, J. Macků: Český houbař, Podpěra: Klíč k určování rostlin), ale též jazykovědné (Au rata: Uvedení do mluvnice staročeské, Studničková: Petite grammaire coplète, Semerád: Nauka o větě a tvorba slov) a literární (Stručné dějiny české literatury od J. V. Nováka a A. Nováka).¹⁰ Poslední z jmenovaných příruček se stala podkladem k dalším přepracovaným vydáním známých a svého času vyhledávaných Přehledných dějin české literatury.¹¹ V Prombergově nakla-

datelství vydávali své práce mnozí vědečtí pracovníci, zejména olomoučtí. Vedle již jmenovaného F. Polívky to byli V. Prasek, J. E. Kosina, J. Bartoča, F. Bartoš, H. Doležel, J. Wanket ad. Pro školy byly vydávány učebnice, jmenovitě přírodovědné a náboženské, používané nejen na Moravě, ale i v Čechách a na Slovensku.

Kulturně výchovný program nakladatele Prombergra bezesporu doplňovalo vydávání četných sérií topografických a uměleckých pohlednic. Pro jejich tvorbu získal známé moravské malíře jako S. Lolka, M. Gardavskou, J. Úprku, A. Kašpara, J. K. Janovského, A. Frolku ad. Znamé jsou zejména série kolorovaných pohlednic „Národní typy lidové“, zachycující lidové kroje z Moravy, Slovenska, Čech, Slovinska, Dalmácie, Hercegoviny, Istrie ad., které jsou cenným dokumentem pro národopisné studium. Zásluhy o vytvoření tohoto cenného souboru patří zakladateli firmy R. Prombergrovi, jeho synové Romuald a Miroslav již v této tradici nepokračovali. Vydali jen několik sérií pohlednic Olomouce a hradu Bouzova.

Nakladatel Promberger byl také znám jako velký příznivec a propagátor umění. Pomáhal talentovaným umělcům, v nakladatelství byly pravidelně vystavovány originály obrazů moravských malířů jako Úprky, Kašpara, Augusty, Lolka ad.¹² některé z těchto obrazů byly vydány jako reprodukce. Vystavoval rovněž sochařská díla Úprkova, Bílkova, Pelikánova ad.¹³ Vydal také řadu výtvarných publikací, propagujících zejména moravské výtvarné umění.

Roku 1923 se stali společníky firmy synové nakladatele Romuald a Miroslav. Po smrti nakladatele v roce 1932 se starší syn Romuald ujal vedení podniku. A. Novák ve svém nekrologu nazval výstižně nakladatele Prombergra opožděným moravským Krameriem.¹⁴ Romuald Promberger si uvědomoval již při svém příchodu do německé a poněmčované Olomouce potřebu a nezbytnost kulturně výchovné práce. Vybuďoval si záhy obchod, jehož nabídka mohla uspokojit každého čtenáře. Rovněž jeho nakladatelská produkce byla různorodá. Vedle zábavné literatury, určené širokým vrstvám čtenářů, propagoval tvorbu hanáckých autorů, vydával učebnice, vědecká a populárně vědecká díla, výtvarné publikace s vynikající knižní úpravou. Prombergrovo nakladatelství bylo pro Olomoucko bezesporu velkým přínosem. V době národní nesvobody bylo hybnou silou českého kulturního života v této oblasti. I po roce 1918 náleželo k předním moravským nakladatelstvím. Změna politických poměrů se však nijak výrazně neprojevila v produkci nakladatelství, jež se tak stalo stoupencem konzervativních kruhů v novém státě. Svým synům předal nakladatel Promberger dobře prosperující podnik se širokým zázemím dlouholetých spolupracovníků. Synové jej vedli i nadále v intencích svého otce a vtiskli mu tak trvale pečeť konzervatismu.

Poznámky:

1 Skalička, J.: Vývoj literatury, in: Přehledné dějiny české literatury a divadla I, od počátku do roku 1918, red. svazku J. Stýskal, Praha 1981, AUPO, facultas philosophica, s. 82.

2 Romualdu Prombergrovi k pětasedmdesátinám, uspořádal B. Vybíral, Olomouc 1931, s. 143.

3 Týž, s. 66.

4 Týž, s. 21.

5 Týž, s. 147.

6 Týž, s. 148.

7 Promberger, R. ml.: Korespondence s Českým rozhlasem z r. 1942, článek o vzniku a činnosti nakladatelství, napsaný pro relaci v Tribuně čtenářů.

8 Úplný seznam knih, které vydal R. Promberger, knihkupec a nakladatel v Olomouci v letech 1884—1925, s. 13—19. Doplněk k seznamu z roku 1925 — seznam knih vydaných v letech 1926—1948, uložený ve sbírkách literárního archívu KVM v Olomouci.

9 Doplněk k seznamu z roku 1925.

- 10 Uplný seznam knih — 1884—1925, s. 46—8.
 11 Romualdu Prombergovi k pětasedmdesátinám, — s. 87.
 12 T ý ž, s. 70.
 13 T ý ž, s. 149.
 14 N o v á k, A.: Moravský Kramerius, Lidové noviny, 30. 10. 1932.

Drahomíra Kaliszová

PŘÍRŮSTKY ARCHEOLOGICKÉ SBÍRKY KVMO ZA LÉTA 1980—1982

Základem existence a činnosti muzeí jsou jejich sbírky. Ty jsou získávány zhruba třemi způsoby: dary nebo koupěmi, vlastními sběry nebo vlastním výzkumem. Nejvyšší vědeckou hodnotu mají sbírky získané systematickým výzkumem, protože jen při něm je možné zaznamenat všechny náleзовé okolnosti, jejichž znalost podmiňuje správné zařazení a zhodnocení nálezů. Proto je systematický výzkum základem činnosti každé vědecké instituce. Pro archeologické oddělení muzea jím byl výzkum dómského návrší se zaměřením na období románského hradu.

V 5. etapě se výzkum soustředil na objasnění vzájemných vztahů paláce, obdélníkového půdorysu mezi chrámem a palácem, východní zdi dnešní jižní sakristie a severní zdi severní sakristie. Na nárožích jejich zdí byly položeny sondy. Ukázalo se, že nejprve byl stavěn kostel sv. Václava a palác, o něco později se začaly stavět východní křídlo a vnitřní zdi a západní obvodová zeď ambitu. Nejednoznačná byla návaznost mezi východní palácovou zdí a severní zdí sakristie. Pravděpodobně bylo ke starší obdélníkové palácové budově přistavěno východní křídlo v jiné výšce a typu okna. Také jeho zdivo je spojováno odlišnou maltou (Dohnal 1982c).

V roce 1981 bylo prozkoumáno nároží mezi románskou válcovou věží a palácem. Výzkumem bylo dokázáno, že nároží bylo dodatečně vestavěno mezi oba objekty, zřejmě proto, aby se jím uzavřela mezera v opevnění hradního areálu od severu. Svou funkci ztratilo výstavbou nové gotické hradební zdi kousek dál po svahu ve 2. polovině 14. stol. Počátkem 15. stol. již byl ze starého nepotřebného zdiva lámán kámen pro nové stavby. Dále byla sondována plocha před chrámem sv. Václava. Ve dvou sondách se přišlo na síňovou kamennou zeď rovnoběžnou s prů-



Sovinec: Středověká dýka.

čelím chrámu, neznámého účelu. Před průčelím kaple sv. Anny byl proveden menší plošný odkryv, který obnažil jednak základy nejjižnějšího klenebního pole kaple, ubouraného koncem minulého století při regotizaci dómu, jednak starší zdivo, které pokračovalo do zahrady před FF UP. Jde o část hradby s flankovacími vysunutými věžicemi. Tento typ obranné architektury se u nás objevuje od druhé poloviny 13. stol. Významný je také objev eneolitického příkopu u jihovýchodního nároží kaple sv. Anny. (Dohnal 1983c).

V 7. etapě výzkum sledoval pokračování opevňovací zdi s věžicemi. Podařilo se rozlišit několik fází osídlení návrší: v pravěku zde byla nově zjištěna kultura lengyelská, po ní zde bylo již dříve objevené osídlení kulturou nálevkovitých pohárů, kanelovanou, věteřovskou a lužických popelnicových polí v její halštatské fázi. Ve středověku lze rozeznat fázi povelkomoravskou v 10. až první polovině 11. stol., fázi hradu olomouckých údělníků, jehož výstavba je spojena s úpravou terénu po celé zatím zkoumané ploše. Před polovinou 12. stol. dochází k novým terénním úpravám zřejmě v souvislosti se stavební činností biskupa Jindřicha Zdíka. Tato fáze pokračuje do 13. stol. Mladší období už známe jen z útržků vrstev, které byly poničeny četnými pozdějšími zásahy. (Dohnal 1984b).

Se systematickým výzkumem hradu souvisí zjišťovací výzkum, uskutečněný v r. 1982 na dvoře domu č. 14 na Křížkovského ulici, tedy na Předhradí, jež bylo s životem hradu nerozlučně spjato. (Kaliszová 1984b).

Důležitou součástí práce archeologů jsou záchranné výzkumy. Ty jsou prováděny tehdy, dojde-li k narušení archeolog. objektů, zpravidla stavební činností. Jsou obvykle menšího rozsahu než systematické výzkumy a přinesou i méně materiálu, který by však jinak byl nenávratně ztracen.

V r. 1980 přinesly záchranné akce objevy hrobů únětické (Dohnal 1982a) a lužické kultury (Dohnal 1982b) a sídlištních objektů lužické kultury (Dohnal 1982b), v Bolelouci, významný objev baterie železářských pecí z konce 12. až poloviny 13. stol. v Seničce (Dohnal 1982d), hrobů z klášterních hřbitovů v Litovli a Uničově, (Dohnal 1982e, g) a středověkých hrobů v Olomouci před restaurací Bristol. (Dohnal 1982f). V Uničově byly rovněž narušeny středověké sídlištní objekty (Dohnal 1982g).

Záchranný výzkum pohřebiště lužické kultury v Bolelouci pokračoval i v roce 1981 (Dohnal 1983b). V témže roce byl zachráněn hrob šňůrové kultury v Lutíně, zajímavý tím, že v něm byli pohřbeni tři jedinci (Kaliszová 1983a). Výjezd k hlášenému nálezu v Přerově-Předmostí přinesl jen novověký materiál, z Uničova byly získány střepy středověké a novověké. (Dohnal 1983a).

Během r. 1982 pokračovala stavba sídliště v Přerově-Předmostí, při níž byl zničen středověký hřbitov. Záchranným výzkumem byly dokumentovány dva hroby. Kostrový hrob byl objeven i v blízkosti kostela sv. Jiří v Přerově (Kaliszová 1984d). V. Dohnal shromáždil materiál z porchových sběrů na hradiscích lidu kultury lužických popelnicových polí na Moravě (Dohnal 1984a). Průběžně byly v letech 1980—1982 zachraňovány nálezy z různých výkopů v Olomouci, jmenovitě na nábřeží Víta Nejedlého (Kaliszová 1983b), na Křížkovského ulici v číslech 12 a 14 (Kaliszová 1984c) a na náměstí Republiky č. 5 (Kaliszová 1984a).

Ostatní přírůstky pocházejí z darů nálezců a jsou to náhodné nálezy zpravidla z povrchových sběrů nebo z výkopů, bez přesných nálezových okolností.

V roce 1981 byla archeologická sbírka obohacena o materiál ze zrušeného oddělení historické archeologie. Základ jeho fondu tvořily nálezy z dlouholetého systematického výzkumu dolanské Kartuzie a ze záchranného výzkumu hradu Tepence. Patřil k němu také materiál ze záchranných výzkumů v Olomouci a několik jednotlivin z různých lokalit.



Mohelnice: Středověká sekera.

Paleolit

P 229/80 Pavlovice (okr. Přerov) — paleolitickou a neolitickou štípanou industrií sbíral v trati Přísahanec RNDr. A. Přichystal z ÚUG Brno.

Neolit

P 229/80 viz paleolit

P 389/81 Ondratice (okr. Prostějov) — koupí získalo muzeum z povrchových sběrů v trati Díly broušenou a štípanou industrii, třecí kameny, střepy lengyelské kultury včetně 2 zlomků plastik, dále střepy kultury lužické a ze středověku; v trati Kluče broušenou a štípanou industrii a střepy lužické kultury a středověké, v trati Kopaniny broušenou a štípanou industrii a v tratích Holcasy a Žlíbky štípanou industrii.

P 389/81 Otaslavice (okr. Prostějov) — z tratě Glóze získalo muzeum koupí štípanou a broušenou industrii, zlomky třecích kamenů, střepy lengyelské kultury a středověké z povrchových sběrů.

P 389/81 Myslejovice (okr. Prostějov) — z povrchových sběrů v trati Skalka získalo muzeum koupí štípanou industrii.

P 389/81 Určice (okr. Prostějov) — koupí získalo muzeum štípanou industrii z povrchových sběrů v trati Golštýn.

P 389/81 Vincencov (okr. Prostějov) — z tratě Kamenice získalo muzeum koupí štípanou industrii z povrchových sběrů.

P 346/82 Ondratice (okr. Prostějov) — z povrchových sběrů v tratích Kluče a Žlábky získalo muzeum koupí štípanou a broušenou industrii a středověké střepy, v trati Zadní hony třecí kameny.

P 346/82 Otaslavice (okr. Prostějov) — muzeum koupilo broušenou a štípanou industrii z povrchových sběrů v trati Štěrky.

P 346/82 Brodek u Prostějova (okr. Prostějov) — štípanou a broušenou industrii, otloukače, zrnotěrky, střepy lineární kultury, eneolitické, lužické a středověké z povrchových sběrů v trati Hájek koupilo muzeum.

Eneolit

P 131/80 Olomouc — při systematickém výzkumu dómského návrší byly nalezeny též střepy z období eneolitu. Viz doba hradištní.

P 213/81 Dub nad Moravou (okr. Olomouc) — L. Havran daroval muzeu láhev s límcem kultury nálevkovitých pohárů, kterou měl z výkopu ve farské zahradě. (Dohnal 1983a).

P 252/81 Olomouc — při systematickém výzkumu dómského návrší byly získány též eneolitické střepy. Viz doba hradištní.

P 331/81 Lučín (okr. Olomouc) — za garážemi MNV byl z výkopu zachráněn hrob šňůrové keramiky se skrčenými kostrami, amforou a kamenným hrotem. (Kaliszová 1983a).

P 389/81 viz neolit

P 221/82 Olomouc — při výzkumu na dómském návrší byly vykopány také střepy kultur lengyelské, nálevkovitých pohárů a s kanelovanou keramikou. Viz doba hradištní.

P 346/82 viz neolit

Doba bronzová a halštatská

P 127/80 Bolelouc (okr. Olomouc) — keramika ze tří kostrových hrobů únětické kultury, zachráněných při stavbě vodovodu v trati Pod silnicí (Dohnal 1982a).

P 128/ Bolelouc (okr. Olomouc) — keramika ze 2 sídlištních objektů lužické kultury, zachráněných při stavbě vodovodu v trati Pod silnicí (Dohnal 1982b).

P 129/80 Bolelouc (okr. Olomouc) — keramika ze 4 žárových hrobů lužické kultury, zachráněných při stavbě vodovodu blízko kaple sv. Rozálie (Dohnal 1982b).

P 131/80 Olomouc — při systematickém výzkumu dómského návrší byly nalezeny též střepy z doby bronzové. Viz doba hradištní.

P 231/80 Náměšť na Hané (okr. Olomouc) — J. Andryšek daroval muzeu bronzovou dýčku a jehlicí z mladší doby bronzové, nalezené při stavbě domu č. 435 v Jiráskově ulici (Dohnal 1983e).

P 212/81 Bolelouc (okr. Olomouc) — keramika a bronz ze 2 žárových hrobů lužické kultury, zachráněných při stavbě chléva v areálu JZD (Dohnal 1983b).

P 252/81 Olomouc — při výzkumu dómského návrší byla odkryta i vrstva věteřovské kultury, obsahující keramiku, závaží, kosti, uhlíky. Viz doba hradištní.

P 261/81 Horka nad Moravou (okr. Olomouc) — střepy lužické kultury z povrchových sběrů a výkopů v trati Oračí.

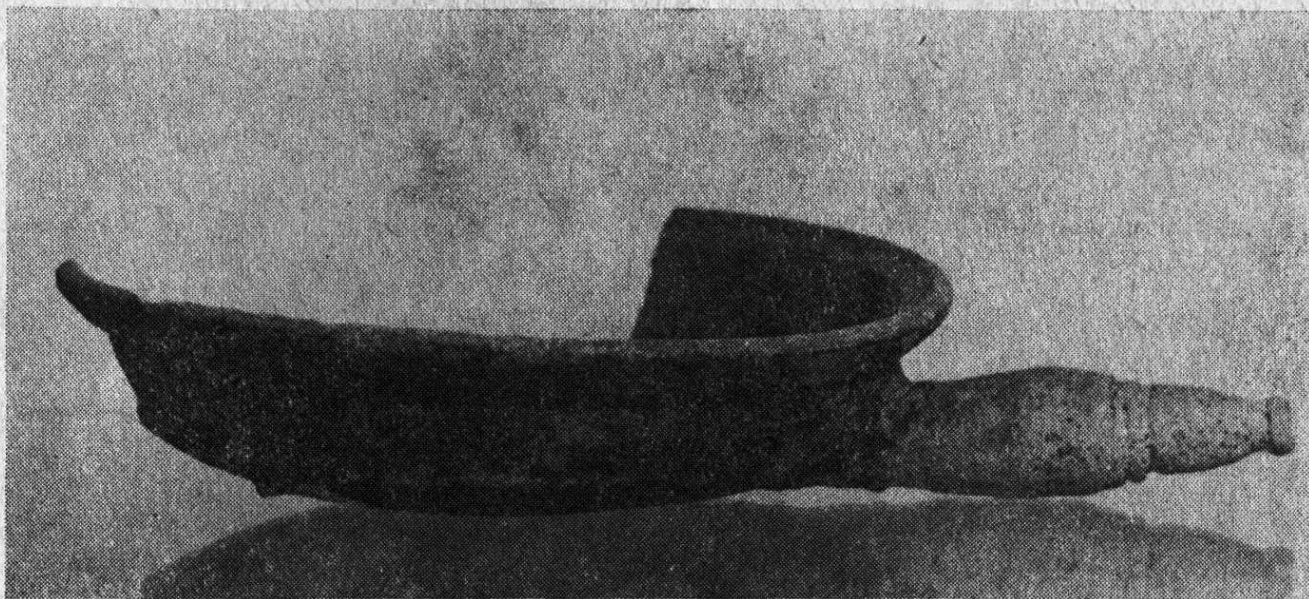
P 389/81 viz neolit

P 505/81 Hrabůvka (okr. Blansko) — střepy a kostěný hrot lužické kultury z Barové jeskyně byly převedeny z paleontologického oddělení.

P 506/81 Rošín (okr. Kroměříž) — střepy lužické kultury z pozdní doby bronzové byly posbírány na hradisku na kopci Brdo.

P 148/82 Olomouc — při záchranném výzkumu na Křížkovského ulici č. 12 byly vytaženy střepy z věteřovské vrstvy.

P 221/82 Olomouc — při výzkumu dómského návrší byla odkryta vrstva se střepy kultury věteřovské a haštatské fáze lužické kul ury. Viz doba hradištní.



Olomouc: Středověká pánev.

P 222/82 Buchlovice (okr. Uherské Hradiště) — střepy ze sběrů na hradisku lužické kultury. Holý kopec.

P 223/82 Kokory (okr. Přerov) — střepy posbírané na hradisku lužické kultury.

P 224/82 Krhov (okr. Blansko) — střepy posbírané na hradisku lužické kultury na kopci Malý Chlum.

P 225/82 Bratřejov (okr. Go twaldov) — střepy posbírané na hradisku lužické kultury na vrchu Klášťov.

P 226/82 Jarohněvice (okr. Kroměříž) — střepy posbírané na hradisku lužické kultury na lokalitě Obora na kopci Hvězda.

P 227/82 Velké Opatovice (okr. Blansko) — střepy z výkopů na hradisku lužické kultury na lokalitě Hradisko.

P 228/82 Stínava (okr. Prostějov) — střepy z výkopů na hradisku lužické kultury na lokalitě Ježův hrad.

P 229/82 Otaslavice (okr. Prostějov) — střepy sesbírané na hradisku lužické kultury v trati Kopaninky.

P 230/82 Javorník (okr. Hodonín) — mazanice z výkopů na hradisku pozdní doby bronzové na lokalitě Hradisko (Dohnal 1984a).

P 231/82 Lidečko (okr. Vsetín) — střepy ze sběrů na hradisku lužické kultury na lokalitě Kopce.

P 232/ Provodov (okr. Go twaldov) — střepy ze sběrů na hradisku lužické kultury na vrchu Rýsov.

P 315/82 Týn nad Bečvou (okr. Přerov) — střepy z valu hradiska lužické kultury na lokalitě Helštýn.

P 316/82 Lechovice (okr. Šumperk) — střepy ze sběrů na hradisku lužické kultury na lokalitě Obersko.

P 317/82 Žárovice (okr. Prostějov) — střep z povrchového sběru na hradisku lužické kultury na lokalitě Brněnka.

P 318/82 Kostelec u Holešova (okr. Kroměříž) — střepy posbírané na hradisku lužické kultury na lokalitě Hrady.

P 327/82 Olomouc-Nemilany — střepy lužické kultury a z doby římské posbírané z výkopů a v polích u železniční trati Olomouc—Prostějov daroval do muzea J. Kuja.

P 346/82 viz neolit

Doba římská

P 327/82 viz doba bronzová

Doba hradištní

P 9/80 Olomouc viz středověk

P 130/80 Senička (okr. Olomouc) — keramika ze sídlištní jámy 11.—12. stol., vykopaná při záchranném výzkumu v trati Trávník (Dohnal 1982d).

P 131/80 Olomouc — keramika, železné předměty, kosti, uhlíky a další ze sondáže v ambitu a v okolí tzv. Přemyslovského paláce na dómském návrší, z 10. až 14. stol. (Dohnal 1982c).

P 93/81 Olomouc — střepy vybrané z výkopu pro plyn na nám. Republiky, datovatelné do 10.—11. stol.

P 94/81 Čehovice (okr. Prostějov) — střepy 12. a 13. stol. z výkopu kanalizace dal do muzea M. Hubáček.

P 252/81 Olomouc — z výzkumu plochy nám. sv. Václava před kaplí sv. Anny a na parkáně pochází keramika, železné a bronzové předměty, kosti, uhlíky, atd. z 10.—12. stol. i mladší (Dohnal 1983c).

P 330/81 Olomouc — střepy a kosti 11.—18. stol. nalezené brigádníky při úpravách povrchu v budovách Křížkovského 12 a ve výkopech na dvoře (Kaliszová 1984c).

P 386/81 Olomouc — hrnek z 10. stol. z výkopu kanalizačního sběrače na nábreží V. Nejedlého před č. 6 (Kaliszová 1983b).

P 148/82 Olomouc — střepy, kosti, železná struska a uhlíky z vrstvy 11.—13. stol. v zadním traktu Křížkovského 12. (Kaliszová 1984c).

P 149/82 Olomouc — střepy, železné předměty a struska, získané z vrstev 11. až 13. stol. při záchranném výzkumu před vstupem do muzea na nám. Republiky 5 (Kaliszová 1984a).

P 217/82 Olomouc — keramika, kosti, železa, bronzы a dřeva, uhlíky a rostlinné zbytky nalezené při sondáži ve dvoře Křížkovského 14 z 10. stol. až novověku (Kaliszová 1984b).

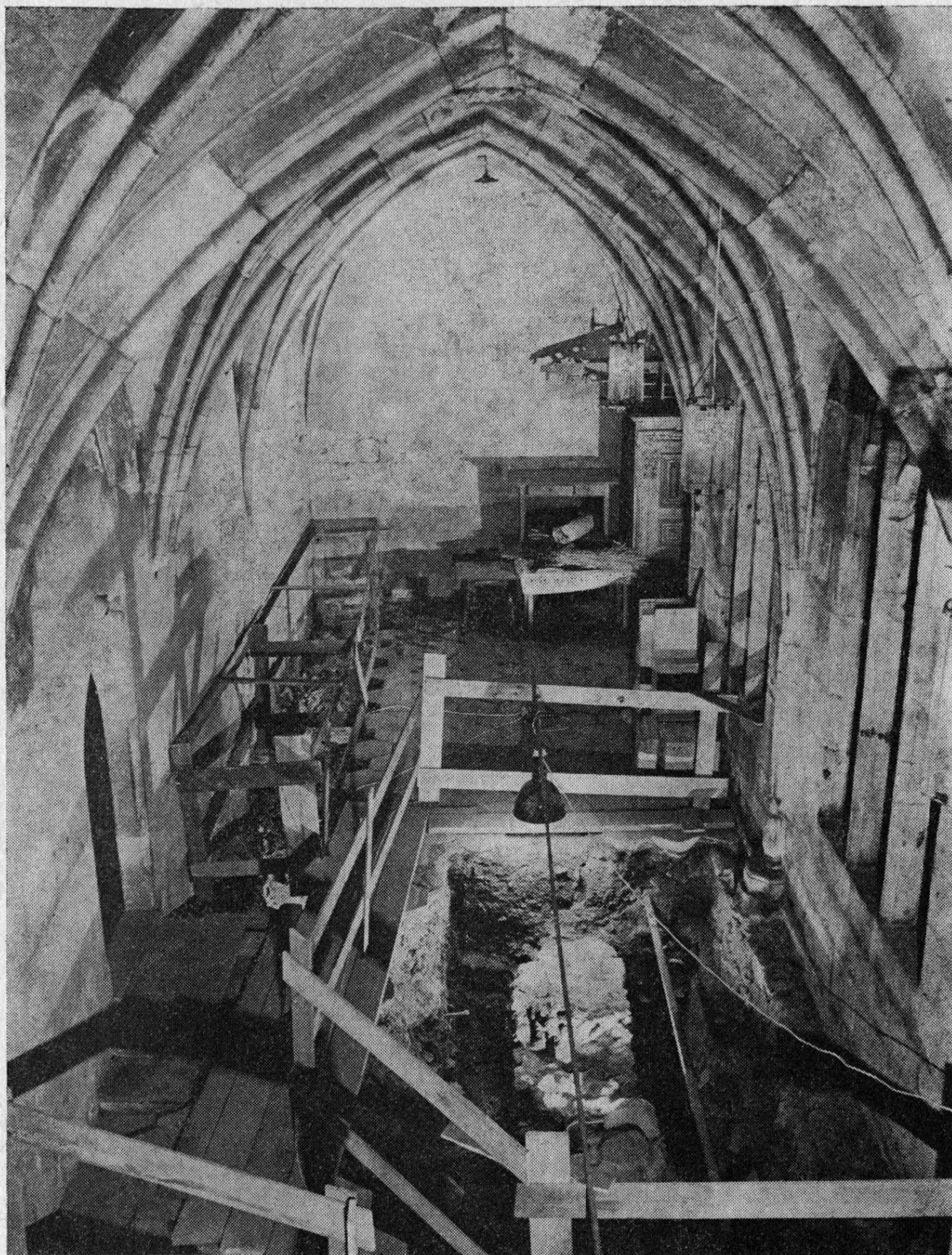
P 221/82 Olomouc — keramika, kosti, kovové předměty a uhlíky ze systematického výzkumu v zahradě FF UP a na Václavském náměstí před ní z 10. až 16. stol. (Dohnal 1984b)

P 261/82 Olomouc viz středověk

Středověk

P 9/80 Olomouc — keramika a železa z plošného odkryvu v kapli sv. Jana Křtitele z 10.—16. stol.

P 130/80 Senička (okr. Olomouc) — 4 železářské pece a střepy z jejich okolí



Olomouc, dóm, východní chodba ambitu: Zdivo románského ambitu pod dlažbou ambitu gotického. Foto J. Schubert.

z první poloviny 13. stol., objevené záchranným výzkumem v trati Trávník (Dohnal 1982d).

P 131/80 Olomouc — střepy 13.—14. stol. a další nálezy z výzkumu na dóm-ském návrší, viz doba hradištní.

P 132/80 Olomouc — střep, kachel ze 16. stol. a podkova nalezené ve štole kanalizačního sběrače před restaurací Bristol (Dohnal 1982b).

P 230/80 Uničov (okr. Olomouc) — dva kostrové hroby a střepy ze 13.—14. stol. z výkopů rýhy pro elektrický kabel na Olomoucké ulici (Dohnal 1982g).

P 94/81 viz doba hradištní

P 252/81 Olomouc — středověká keramika a další materiál z výzkumu na domě, viz doba hradištní.

P 253/81 Uničov (okr. Olomouc) — džbán a střepy 13.—14. stol. a 16.—17. stol. z výkopu pro stavbu u náměstí (Dohnal 1983d).

P 254/81 Olomouc — střepy ze 13.—16. stol. vybrané z výkopu kanalizačního sběrače na nábřeží V. Nejedlého před č. 2 (Kaliszová 1983b).

P 330/81 viz doba hradištní

P 386/81 Olomouc — ucho džbánu z výkopu kanalizačního sběrače na nábřeží Víta Nejedlého před č. 6 (Kaliszová 1983b).

P 389/81 viz neolit

P 504/81 Javoříčko (okr. Olomouc) — střep z nálezu v jeskyni, trať Habří, byl předán z paleontologického oddělení.

P 148/82 viz doba hradištní

P 149/82 viz doba hradištní

P 166/82 Horka nad Moravou (okr. Olomouc) — střepy z 15.—16. stol. a železná struska z výkopu jámy u domu č. 8 na ulici Petra Bezruče daroval ing. L. Čmej.

P 217/82 viz doba hradištní

P 221/82 Olomouc — při výzkumu na domě bylo získáno množství nálezů ze středověkých vrstev, viz doba hradištní.

P 228/82 Střínava (okr. Prostějov) — střepy ze 13.—14. stol. sebrány na středověkém Ježově Hradu.

P 261/82 Olomouc — ze sběrů ve výkopech inženýrských sítí před budovami čís. 12 a 14 na Křížkovského ulici máme střepy keramiky mladohradištní a středověké a skleněné střepy středověké (Kaliszová 1984c).

P 328/82 Podhradí (okr. Gottwaldov) — na hradě Světlov sesbíral J. Kuja střepy 14.—15. stol.

P 346/82 viz neolit

P 347/82 Dub nad Moravou (okr. Olomouc) — střepy 14.—15. stol. z výkopu v obci daroval O. Král.

Novověk

P 9/80 viz středověk

P 330/81 Olomouc — střepy, kachle, železná kování, kosti a jedna mince ze záchranného výzkumu studny v předním traktu budovy na Křížkovského ulici č. 12. Materiál je datován do 17.—19. stol., viz doba hradištní (Kaliszová 1984c).

P 503/81 Olomouc-Nedvězí — křesací kaménky do pušek a pravěké úštěpy posbíral R. Pavelka v trati Na erbech ze skrývky před stavbou.

P 167/82 Přerov-Předmostí — střepy, zvířecí kosti a lidská lebka nalezené v hlíně vyhrnuté buldozerem z plochy bývalé farské zahrady.

P 217/82 viz hradištní

P 345/82 Uničov (okr. Olomouc) — křesací kaménky do pušek sesbíral v polích v okolí J. Kupka.

Neurčeno

P 503/81 viz novověk

P 220/82 Mohelnice (okr. Šumperk) — železná sekera z doby hradištní nebo středověku nalezená při těžbě šterku, Daroval S. Hekele.

P 219/82 Sovinec (okr. Bruntál) — ve sklepě na hradě byla nalezena dýka a kopí středověké až novověké.

Literatura:

- V. Dohnal 1982a: Únětické hroby v Bolelouci, PV 1980, Brno 1982, 10—11.
V. Dohnal 1982b: Lužické hroby a sídlištní objekty v Bolelouci, PV 1980, Brno 1982, 13.
V. Dohnal 1982c: Systematický výzkum dómského návrší v Olomouci — 5. etapa, PV 1980, Brno 1982, 36—39.
V. Dohnal 1982d: Středověké železářské pece v Seničce, PV 1980, Brno 1982, 39—40.
V. Dohnal 1982e: Hroby v okolí někdejšího kláštera sv. Ducha v Litovli, PV 1980, Brno 1982, 40—41.
V. Dohnal 1982f: Středověké hroby na břehu Moravy v Olomouci, PV 1980, Brno 1982, 41.
V. Dohnal 1982g: Středověké sídlištní objekty v Uničově, PV 1980, Brno 1982, 42.
V. Dohnal 1983a: Láhev s límcem z Dubu nad Moravou, PV 1981, Brno 1983, 22.
V. Dohnal 1983b: Pohřebiště lidu lužických popelnicových polí v Bolelouci, PV 1981, Brno 1983, 38.
V. Dohnal 1983c: Systematický výzkum dómského návrší v Olomouci — 6. etapa, PV 1981, Brno 1983, 54—56.
V. Dohnal 1983d: Středověké nálezy v Uničově, PV 1981, Brno 1983, 59—60.
V. Dohnal 1983e: Dýčka s prolamovanou rukojetí z Náměstí na Hané, Archeologické rozhledy 35, 1983, 327—328.
V. Dohnal 1984a: Povrchové sběry na hradiscích kultury lužických popelnicových polí na Moravě, PV 1982, Brno 1984, 29—30.
V. Dohnal 1984b: Systematický výzkum dómského návrší v Olomouci — 7. etapa, PV 1982, Brno 1984, 56—57.
D. Kaliszová 1983a: Hrob kultury se šňůrovou keramikou v Lutíně, PV 1981, Brno 1983, 25—26.
D. Kaliszová 1983b: Středověké nálezy z východního břehu řeky Moravy v Olomouci, PV 1981, Brno 1983, 60.
D. Kaliszová 1984a: Záchraný výzkum na náměstí Republiky č. 5 v Olomouci, PV 1982, Brno 1984, 45—46.
D. Kaliszová 1984b: Zjišťovací výzkum na Křížkovského ulici č. 14 v Olomouci, PV 1982, Brno 1984, 58—59.
D. Kaliszová 1984c: Archeologické nálezy na Křížkovského ulici v Olomouci v letech 1981 a 1982, PV 1982, Brno 1984, 59.
D. Kaliszová 1984d: Kostrové hroby v Přerově, PV 1982, Brno 1984, 61.

Vysvětlivka:

PV — Přehled výzkumů

SDĚLENÍ

● Po dvaceti letech k olomoucké medaili Jana Dubravia

V roce 1966 vydala olomoucká pobočka Numismatické společnosti československé medaili, která (obdobně jako obě tzv. Zdikovy a Bruna ze Schauenburku) retrospektivně vyplňuje řadu olomouckých biskupských ražeb svého druhu před érou zahájenou r. 1585 Stanislavem Pavlovským. Je to vyhraněně typické dílo akademického sochaře Julia Pelikána (1887—1969): medaile Jana Dubravia,¹ olomouckého biskupa v letech 1541—1553. S odstupem dvou desetiletí se vracíme k předmětu její ikonografie a také ideové náplně, která se jeví po některých stránkách dosti pozoruhodnou.

Málo pochopitelnou je pro nás skutečnost, že Dubravius byl ideovým navrhovatelem vyzvednut především jako rybníkářský odborník (takto má sice v našich hospodářských dějinách přední místo), kdežto jeho historická činnost byla pomínuta. Je sice pravdou, že jeho *Historia regni Bohemiae* vyšla poněkud později, ale má pro počátky numismatických zájmů tu přednost, že se zmiňuje poprvé o nálezech mincí na Hané. Zůstane asi trvale nevyjasněna pohnutka, zda v určení námětu medaile sehrál převažující roli rybářský zájem navrhovatele nad numismatickým, nebo zda se tak stalo z čiré neznalosti širokého záběru vědění proslulého humanisty a byl tak neprávem opomenut Dubraviův prioritní numismatický aspekt v jeho díle, který měl nepopíratelně přednější místo na medaili vydané přece nikoli rybářskou, ale numismatickou organizací. I když olomoucké dějiny Nešporovy a Kuxovy nepíší o Dubraviovi nijak obšírně, lze o něm nalézt podrobné poučení u Huberta Doležila (zpracované podle A. Rybičky v *Časopisu českého muzea* 1878)² a zcela konkrétně a z numismatického hlediska ve Skutilově práci o počátcích sběratelství antických mincí u nás, kde je doslovně citována *Historia Bohemica*, lib. IV, pag. 111: „*In illis (= agribus, na Hané) praetera saepius quam in alliis numismata caesarum, tum aurea, quam argentea exarantur*“.³ Tato publikace byla v Olomouci v době vzniku medaile zcela jistě známá; žel, její autor, který několik roků předtím působil v Olomouci, již nebyl mezi živými.

Na prvním místě je třeba rozboru lícni strany a věnovat pozornost Dubraviově podobě. Zde nutně pracoval autor s portrétní předlohou, kterou byla nepochybně mědirytina J. Balzera provedená podle kresby plzeňského malíře Maxmiliána Kallausa (je signována *Maxmillian Kallaus del. Plsnae, J. Balzer sc. Pragae*).⁴ Tvář na předloze potočenou en face ze tří čtvrtin převedl J. Pelikán do profilu zprava a zachoval současně typické rysy Dubraviovy tváře, kdežto detaily pontifikálního odění nedobově pozměnil. Zde si kladem otázku, zda nebo do jaké míry lze portrét považovat za autentický. Nedávno vyšla pozoruhodná práce J. T. Štefana,⁵ který z vybraných děl rytce Jana Jiřího Balzera sleduje výhradně portréty mužů, jejichž činnost se nějak dotkla numismatiky. Autor ve studii připouští pravděpodobnost, že Kallaus, působící v Plzni, mohl mít k dispozici věrohodnou Dubraviovu podobiznu; oba byli totiž plzeňskými rodáky. Tuto skutečnost nutno brát v úvahu, neboť Balzer opravdu získal předlohy z různých míst a souvislost s rodištěm je značně průkazná. Mědirytinové podobizny vytvořené Balzerem jsou známy celkem ze tří edic⁶ a lze předpokládat, že Pelikán měl k dispozici kteroukoli z nich,⁷ neboť všechna vydání jsou zastoupena v olomoucké Státní vědecké knihovně.

Rubní strana medaile tedy naznačuje poslání ražby, která má oslavit biskupa Dubravie jako autora prvního odborného latinského spisu o rybníkářství, který napsal původně pro biskupa Turza a k jeho vydání se odhodlal až r. 1547, což je zdůrazněno také na medaili spolu s názvem Dubraviova spisu (vyšel 1596 v Norimberku a 1671 v brunšvickém Helmstadtu) a reliéfem dvojice rybářů na loďce, zvedajících síť s úlovkem. I zde užil J. Pelikán předlohy, tentokrát dřívější vlastní kompozice: detailu reliéfu biblického rybolovu na parapetu kazatelny farního kostela v Olomouci-Hejčíně, dokončeného r. 1932.⁸ Je to dvojice rybářů na zádi rybářské lodi, kterou Julius Pelikán v detailech, především úpravou oblečení, posunul do mladšího věku a výjev upravil i kompozičně do kruhového pole: rybáři stojí na zkráceném plavidle, jejich postavy jsou poněkud vzpřímenější, v téměř symetrické opozici. Nová aplikace zmíněného detailu nedopadla zcela příznivě, výjev pozbyl v lecčem na dynamičnosti i na anatomické věrohodnosti (zvl. u odvrácených horních končetin obou postav).

Dnes se nám jeví postup tehdy 79letého Julia Pelikána asi v tomto světle: na místě volby didakticky působivějšího symbolu, vztaženého k Dubraviovu knižní-

mu pojednání, volil, zřejmě již ovlivněn věkem, transpozici vlastní biblické předlohy. V rámcovém rozvrhu zůstal věren svému tradičnímu schématu, které obvykle uplatňoval v dřívější medailérské tvorbě.⁹

K celkové koncepci medaile nutno tedy shrnout: I když Dubravius nesporně vynikl v ekonomické sféře své doby průkopnickým vydáním spisu *De piscinis*, není v oboru numismatiky zanedbatelná jeho zásluha a adekvátně prioritní zájem vyzvednutý zmínkou o nálezech mincí v latinsky psaných Dějinách Českého království, jejichž 1. vydání bylo vytištěno 1552 v Prostějově, pak 1575 v Basilei. 1602 ve Freherově sbírce *Scriptores rerum boh.* [zde např. je tato zmínka o mincovních nálezech na str. 25], 1687 ve Frankfurtu. Muž, který byl „*natione Bohemus et patrie suae elegans historiographus*“ si nesporně zaslouží větší pozornosti a uznání české a zvláště olomoucké numismatiky.

Václav Burian

Poznámky:

1 Míková, Z.: Medaile Jana Skály-Dubravia [J. Pelikán]. Numismatické listy XXII, 1967, č. 2, str. 53, 2. str. obálky. — Taul, A.: Olomoucké medaile, plakety, žetony a známky. Práce odboru společenských věd Vlastivědného ústavu v Olomouci č. 22. Olomouc 1969, str. 7, č. 4, obr. III:4.

2 Doležil, H.: Politické a kulturní dějiny král. hlav. města Olomouce. Olomouc 1903 až 1906, str. 232—237.

3 Skutil, J.: Antické mince v počátcích československého sběratelství. Brno 1949, str. 23, obr. 8.

4 Mědirytina J. Dubravia ve II. dílu Pelzlových *Abbildungen* mezi str. XXVI — 1: rozměr listu 132,5×218,6 mm, desky 102×166,6 mm, obrazu 96,6×156,6 mm (podle exempláře v knihovně KVMO, sign. I 6 758).

5 Štefan, J. T.: Portréty českých numismatiků předvoigtovského období v díle rytce Jana Jiřího Balzera. Numismatické listy XL, 1985, str. 65—78.

6 Voigt, M. A.: *Effigiess virorum eruditorum, atque artificium Bohemiae et Moraviae, una cum brevi vitae operumque ipsorum enarratione.* Pars I., Pragae 1773, II. 1775. SVKOl 619 027. — (Pelzel, F. M.): *Abbildungen Böhmischer und Mährischer Gelehrten und Künstler, nebst kurzen Nachrichten von ihren Leben und Werken.* I. Theil, Prag 1773, II. 1775, III. 1777, IV. 1782. SVKOl 34 628. — *Abbildungen Böhmischer und Mährischer Gelehrten und Künstler in Kupfer gestochen und verelegt von Johann Balzer.* (Prag 1782?). SVKOl 120 779. — Viz též P u m p r i a, V.: *Soupis starých tisků ve fondech Státní vědecké knihovny v Olomouci.* I. Tisky vydané v letech 1501—1800. Olomouc 1974—1978, č. 4 896, 3 421, 552. — Rytina Dubraviovy podobizny je publikována u H. Doležila [str. 231, obr. 63], J. Skutila [obr. 8], J. T. Štefana, NL 1985, str. 70, obr. 7; zde na 2. str. obálky.

7 Prokop Toman (Nový slovník československých výtvarných umělců I, Praha 1947, str. 456) uvádí u počestného hesla Kalous (Kallaus) Dubraviův portrét, jméno autora *Abbildungen* pak zčeštil rovněž: „*Kožíškovy Abbildungen böhm. und mähr. Gelehrten*“.

8 Ačkoli sochařská složka umělecké výzdoby interiéru hejčinského kostela je výhradně dílem Pelikánovým, Toman tento významný celek jeho díla neuvádí.

9 Přehled medailérských prací do 50. výročí Pelikánovy tvorby, tj. do r. 1963, viz Taul, A.: Olomoucký medailér Julius Pelikán. Slezský numismatik č. 3 (43), duben 1965, str. 12—16. — Týž: Medaile na sochaře Julia Pelikána. Tamt. č. 10 (50), duben 1966, str. 58—59. — Folsledně r. 1969 v práci cit. v pozn. 1.

● Ještě k odznakům olomouckého jezdeckého pluku

V současné době můžeme shrnout některé poznatky o odznacích 2. jezdeckého pluku, r. 1935 přejmenovaného na dragounský. Dá se hovořit o třech skupinách odznaků — první je tvořena reprezentativními smaltovanými odznaky pluku v trojím provedení (bronzové, stříbrné, zlacené — znak města převýšený plastikou jezdce) a dvou variantách: a) s opisem na podkově JEZDECKÝ PLUK SIBIŘSKÝ OLOMOUC, bez signatury autora, b) s opisem DRAGOUNSKÝ PLUK SIBIŘSKÝ OLOMOUC, signovaný O. Pilzem.*

Druhou pomyslnou skupinu tvoří pamětní odznaky, jeden z nich, již publikovaný, byl vydán k 10. výročí vzniku pluku (1928) a další v r. 1938 k dvacetileté existenci. Jedná se o bronzový ražený dutý odznak stejného typu jako Pilzův odznak z r. 1935 (viz 1b) ve zmenšené velikosti 27×38 mm doplněný nad jezdce v ploše ohraničené podkovou datací 1918—1938. Na rubu odznaku nacházíme zavírací špendlík a úchytky pro tradiční žlutou stuhu. Odznak není signován.

Do třetí skupiny můžeme zařadit odznaky jezdeckých turnajů a populárních Hubertových jízd. V r. 1927 uspořádal pluk jezdecký turnaj za účasti opavské vojenské jednotky — akci nám připomíná bronzový vypouklý nesignovaný odznak ve tvaru podkovy o rozměrech 29×30 mm. V ploše mezi rameny podkovy, překřížené jezdeckým bičkem, je umístěn nápis 1927/JEZD. TURNAJ/OLOMOUC/OPAVA. Revers odznaku je hladký se zapichovací jehlicí.

Známému Pilzovu odznaku k Hubertově jízdě 1933 předchází sice nesignovaný, ale vskutku kvalitní odznak z dílny firmy Karnet a Kyselý. Srovnáním s předcházejícími ražbami je možno dospět k názoru, že u jeho zrodu stál rovněž O. Pilz. Tělo odznaku o rozměrech 27×34 mm je tvořeno bíle smaltovanou podkovou se zlatým opisem HUBERTOVA — 1932 — JÍZDA, plocha mezi rameny podkovy je smaltována tmavě zeleně a je protata dvěma odlišnými zlatými jezdeckými bičiky, které přesahují tělo odznaku. V dolní části nacházíme zlaté iniciály JSO. Pomocí úchytek je pak na tělo odznaku připevněna plastická hlava jelena v barvě starého stříbra. Revers odznaku je opatřen signaturou výrobce, úchytky pro stuhu a zavírací jehlice rovněž nechybějí.

Spíše za kuriozitu můžeme považovat „odznak“ k Hubertově jízdě 1936. Do kruhového železného (?) plíšku o průměru 30 mm je ručně vyražen opis HUBERTUS 1936 a na střed je přiletována plastika útočícího jezdce v bronzovém provedení sňatá evidentně z Pilzova odznaku (viz 1a, b). Tato provizorní či náhradní dekorace je opatřena zapichovací jehlicí.

Vše nasvědčuje tomu, že k roku 1936 se můžeme setkat zřejmě ještě s jinými odznaky Hubertových jízd či jiných soutěží a je tedy otázkou času, kdy budeme znát jejich kompletní řadu a pochopitelně bližší údaje k nim nejen z hlediska faleristického, ale historického.

Květoslav G r o w k a

P o z n á m k y :

* V. Burian: Pilzův odznak olomouckého dragounského pluku. Zprávy KVMO 1984/228, s. 24—26. Zde je uvedena další literatura.

• K nedožitým 75. narozeninám prof. dr. Josefa Skutila

Na chirurgické klinice fakultní nemocnice Univerzity Palackého v Olomouci se dne 16. 3. 1979 při schůzi České společnosti pro dějiny věd a techniky v Olomouci a sekce pro dějiny lékařství při Vlastivědné společnosti muzejní v Olomouci konala pietní vzpomínka nedožitých 75. narozenin prof. dr. Josefa Skutila (nar. 7. 3. 1904 Zbýšov u Rosic, zemř. 18. 9. 1965 Varšava), někdejšího zaměstnance Vlastivědného ústavu-muzea v Olomouci. Na této slavnosti přednesl dr. J. Skutil, CSc., projev:

Vážené shromáždění, dovoluji, abych z podnětu doc. E. Wondráka CSc., se pokusil nastínit na dnešním shromáždění vědecké dílo svého otce, který v době před více než 25 lety spolu se zesnulým prof. dr. V. Vejdovským, DrSc., doc. dr. E. Wondrákem, CSc., prof. dr. J. Kabelíkem, prof. dr. A. Heincem, DrSc., doc. dr. J. Sainerem, CSc., a dr. V. Zapletalem zde v Olomouci spoluzakládal kroužek historie medicíny při lékařské fakultě a při někdejším Krajském vlastivědném ústavu — muzeu v Olomouci, jehož pak byl po řadu let jednatelem. Tuto funkci a práci s tím spojenou dělal s nesmírnou láskou a s mimořádným zájmem, přikládal totiž dějinám vědy vůbec mimořádný význam. Chápal je jako integrální součást vědního předmětu samotného, proto také kladl patřičný důraz na jejich vnitřní odbornou úroveň a náplň. Ač Josef Skutil nebyl lékař, vázaly jej k medicíně neobyčejně úzké vztahy pracovní a interdisciplinární, byv svou erudicí archeolog-badatel především v paleolitu, tj. v období starší doby kamenné, k čemuž získal skvělé předpoklady jednak na Karlově univerzitě u prof. dr. A. Stockého a prof. dr. L. Niederla, jednak na Sorbonně u Abbé Breuilla.

Vedle vlastní archeologie se velmi intenzívně soustřeďoval na antropologii, a na antropologickém ústavu Komenského univerzity v Bratislavě u prof. dr. Josefa Barbora získal svoje první vědecké místo asistentské. Na filozofické fakultě téže univerzity se pak v r. 1938 u prof. dr. J. Eisnera habilitoval a v r. 1948 byl tam jmenován univerzitním profesorem.

Josef Skutil zastával názor, že vlastně prvá vědecká disciplína je lékařství a její prakořeny hledal již v době Homo sapiens neandertalensis, kdy se pravěký člověk snažil najít způsob léčení chorob a zranění i předcházení chorobám. Z dalších disciplín biologických věd jej pak nejvíce zajímala genetika, její zřetel vlastní historické i praktické uplatnění v medicíně při aplikacích na dějiny lidstva i druhů vyšších antropoidů.

K činnosti prakticky výzkumné a badatelské se Josef Skutil dostal z vlastního širokého chápání muzejnického, a odborné kroužky, jakým byl i původně kroužek historie medicíny v padesátých letech, dovršovaly podle jeho názoru praktickou činnost muzeologickou, dávající jí co nejširší smysl. Prožil téměř třicet let v jednotlivých muzeích, v Moravském (1928—1948), v pražském Národním (1950—1952) a v olomouckém (1953—1958), hledal tu vždy intenzívně možnost získat pro muzeum z nejširší odborné veřejnosti všech vědních disciplín přírodovědných, technických a zejména společenskovědných nejznámější špičkové odborníky pro úzkou spolupráci s muzeem, aby se jeho odborný profil co možná nejvíce rozšířil do hloubky i do šíře. Muzeum chápal v duchu Komenského vedle školy rovněž za dílnu lidskosti, ale také za instituci, která má daleko širší vzdělávací a osvětové poslání. A k této své ideji našel právě za svého pětiletého působení v Olomouci u někdejšího ředitele dr. Jar. Kanyzy daleko nejintenzívnější pochopení, jež mohl pak realizovat přímo ve své pracov-

Poznámka redakce

Dne 18. září 1985 uplynulo dvacet roků od úmrtí profesora Josefa Skutila, který šest roků svého plodného života věnoval Krajskému vlastivědnému muzeu v Olomouci. Otiskujeme v plném znění pamětní projev jeho syna dr. Jana Skutila CSc., pronesený r. 1979 v Olomouci u příležitosti otcových nedožitých pětasedmdesátin.

ní náplni jako hlavní koordinátor muzeologické vlastivědné práce v jednotlivých odborných kroužcích při vlastivědném ústavu-muzeu v Olomouci.

Vyzvedli-li jsme muzeologickou práci Josefa Skutila z hlediska organizátorského, musíme vzpomenout i jeho knižní monografii Moravská muzea (1940) vydanou jeho vlastním nákladem, jež popisuje záměry, cíle i poslání jednotlivých muzeí na Moravě s informacemi o jejich práci odborně publikační a zejména o jejich sbírkách, stejně tak jako důležitá sdělení biografická o kustosdech a o donátorech. Musíme připomenout i jeho organizátorskou práci na poli moravské vlastivědy v brněnském Musejním spolku i v olomouckém Vlastenec-kém muzejním spolku a také při založení časopisu Vlastivědný věstník moravský, který vychází v Brně dosud jako časopis zabírající se moravskou vlastivědou ve společenských vědách v nejširším slova smyslu. Jako dlouholetý jednatel a později místopředseda této instituce budoval Josef Skutil dlouhou řadu let především jeho členskou základnu. Současně s Vlastivědným věstníkem moravským založil Josef Skutil při brněnském Speleologickém klubu i časopis Československý kras. S popularizační činností ve všech vědních oborech moravské vlastivědy souvisí i bohatá žurnalistická činnost Josefa Skutila ve dvacátých a ve třicátých letech.

Z vlastivědného zájmu Josefa Skutila vyrůstala jeho odborná šíře a pracovní mnohostrannost. Zasáhl do řady vědeckých disciplín společenských i přírodovědných, což vyplývalo z toho, že v mnohém nebylo možno se obejít bez interdisciplinárnosti a bez důkladného porozumění příbuzným vědám. Svou bohatou hřívnou z přírodních věd vedle antropologie přispěl především do speleologie a karsologie, do paleontologie a osteologie, dále do mineralogie — z hlediska jejího technického využití pravěkým člověkem, dále do zoologie i do botaniky, pokud jde o využití a zpracování plodin paleolitickým člověkem, i z hlediska techniky setí. Kromě historie pravěké medicíny, o níž napsal řadu příspěvků, zaujaly jej i dějiny nejstarších technických věd zejména při rekonstrukci nástrojů, náradí i opracování výrobků předvěkým lidstvem.

Daleko nejširší uplatnění našel Josef Skutil v oblasti společenských věd; vedle archeologie ve všech jejích kulturních obdobích od paleolitu přes mezolit, neolit, bronzovou a železnou dobu až po římsko-provinciální období to byla rovněž doba germánská a slovanská v našich zemích i archeologie středověká.

Z jiných disciplín musel se zabývat toponomastikou, numismatikou, kulturní historií vůbec i literární historií, k čemuž měl dobrou erudici z brněnských vysokoškolských seminářů prof. St. Součka a A. Nováka, které navštěvoval s hlubokým zájmem. Jeho úzké vztahy k etnografii a k folkloristice pramenily z vlastních zájmů archeologických a stýkaly se při studiu předvěké kultury lidstva v mnoha bodech s archeologií.

Bibliografie díla univ. prof. dr. Josefa Skutila (Lomnice u Tišnova 1969) čítá přes 2 200 čísel; jde o publikace knižní, časopisecké, populárněvědné, novinové, biografické, referáty a recenze knih nejširšího druhu. Vzhledem k rozsáhlosti jeho díla lze připomenout jen díla nejzásadnější při jubilejní vzpomínce, kterými jsou habilitační spis Paleolitikum Slovenska a Podkarpatskej Rusi (1938), Paleolitikum v Československu (1938), Pavel Josef Šafařík a archeologické památky (1940), Naše pravlast je střední Evropa (1946), Přehled českého paleolitika a mezolitika (1952), Bibliografie moravského pleistocénu 1850—1950 (1965). Nezveřejněna byla jeho kandidátská dizertace Radiolaritové paleolitikum Povolání a Poolšaví (1964) a plánovaná učebnice Oživené kameny a střepy (1944). Z drobných zásadních prací připomínáme Pravěk Tišnovska (1932), K. J. Maška (VVM 7, 1952) oceňující výzkumy v Předmostí, Z pravěku Hostýna (1940), Pravěké nálezy v Mladči u Litovle na Moravě (1938) aj.

Za metodologicky a názorově nejvyhranější považujeme jeho práci Naše pra-

vlast je střední Evropa, vůči níž byly z úst řady předních našich odborníků vzneseny výhrady. Autor zastává v ní názor získaný na základně studia a svého vlastního pozorování vývoje lidských kultur u nás podle dokladů archeologických, že zhruba od mladší doby kamenné v našich zemích jednotlivé etnické skupiny u nás zůstávaly a přežívaly a že byly doplňovány jinými přistěhovaleckými osadníky, což bylo v době, kdy jeho kniha vyšla, zcela nové pojetí. K tomuto závěru přišel v rámci svých archeologických terénních výzkumů a zřejmě ponejvíce na základě studia materiálu na někdejších bohatém keltském opidu na Malém Hradisku u Protivanova, jehož výzkum ve třicátých letech vedl spolu s akad. Jaroslavem Böhem. Šlo o největší archeologický výzkum za první republiky v Československu vůbec.

Zastává-li autor v knize Naše pravlast je střední Evropa názor o přežívání a mísení jednotlivých lidských kultur v naší zemi, dá se dnes tato jeho ústřední myšlenka podepřít bez zřetele k materiálu antropologickému a archeologickému navíc ještě o zjištění onomastická a historická vůbec. Z doby protohistorie lze totiž její dokládat přerůstáním survivalů místních jmen, především hydronym a oronym, přežívajícími z překeltské doby do keltské, římskoprovinciální, germánské a slovanské a frekventujícími se v dnešní češtině mutatis mutandis. Jako nejstarší typy hydronym bychom uvedli název řek Opa-va, Úpa, patrně nejstarší jména v naší oblasti vůbec z období indoevropského osídlení předkeltského označující prostě vodu, která jsou příbuzná s latinským pojmenováním aqua. Předkeltský název mají rovněž řeky Dunaj, lat. Danubius, Danuvius a zejména Morava, jež znamená množství vody, i stojaté a jež je kalkem označení Pannonia, což podle H. Kuhna znamená Sumpfland. Z oronym v naší oblasti je název Beskydy revokující apelativum indoevropského-tráckého předkeltského původu. Keltského původu je název řeky Jizera v Čechách a na Moravě Haná, kdežto germánského Vltava a Romža. Z toponym keltských v římské podobě je dochováno pojmenování tábora Vindobonum a jiná topika v Podunají končící na -dunum, -bonum. Název Čech je příbuzný názvu Kelt po stránce sémasiologické i formálně gramatické, Bojohemum názvu Bayern i Bohemia, Böhmen. V pražské kotlině byla u Podbavy dokázána archeologicky symbióza ve dvou sousedních vesnicích, keltská i germánská, chronologická paralelita. Na základě dedukcí z jiných vědních disciplín a také a archeologie samé lze po třiceti letech dát autoru myšlenky biologické návaznosti obyvatelstva v našich zemích za pravdu, i když souhrnná jazyková stránka vyjadřovací se v etniku měnila.

Měli-li bychom závěrem sumarizovat na základě vědeckého díla Josefa Skutíla jeho odkaz, který vytvořil v muzejních pracovnách, na vysoké škole i v Archeologickém ústavu ČSAV, řekli bychom zhruba toto:

Nejvyšší zájem vědecký poutal tohoto badatele o nejstarší počátky lidstva a jeho dějiny, jak je lze rekonstruovat ze všech hledisek společenských, přírodních i technických věd, především na Moravě a v oblasti celé Československé republiky. Vzhledem k všestrannému zájmu o dějiny a o kulturu Moravy zasáhl do řady vědeckých disciplín a organizačně seskupoval v rámci muzejní a vlastivědné práce badatele nejrůznějších oborů ke společnému a interdisciplinárnímu úsilí, mezi něž patřila i historie medicíny jako nejstaršího vědního oboru vůbec. Podal souborný názor na etnogenezi českého národa a syntetické práce o pravěku Čech, Slovenska a Podkarpatské Rusi, kdežto soubornou práci o paleolitiku Moravy neukončil; nahrazují ji analytické práce o paleolitu Moravského krasu, Moravské brány, Kosíře, Hostýna, Ondratice, Předmostí, Věstonice, Opavska a Pováří, které tuto syntetickou práci do jisté míry suplují, stejně tak jako je tomu v případě kritické bibliografie pleistocénu na Moravě s komentářem. Jeho rozsáhlá vlastivědná práce se stala doplňkem a integrální součástí jeho polyhistorického pohledu na nejstarší dobu dějin člověka na Moravě.

• Internace Poláků v 60. letech 19. století v Olomouci

Neúspěšné povstání Poláků zpočátku 60. let 19. století mělo své důsledky, které se odehrály v letech 1863—1865 v Olomouci. Od března 1863 byli do Olomouce eskortováni přes Brno a Teč účastníci povstání a zde internováni v pevnosti. Již 25. března 1863 bylo v Olomouci internováno 449 Poláků a jejich počet dále vzrůstal, až v březnu a dubnu 1864 přesáhl počet 900. Internovaní Poláci byli ubytováni v některých pevnůstkách, jež obklopovaly město v nejbližším okolí. Mj. to byly pevnůstka č. 22 v Lazcích a pevnůstka č. 13 ve vojenské cihelně na Nové Ulici. Dohled nad nimi vykonávala státní policie, která pro tento účel zřídila v Olomouci svou expozituru. V dochované korespondenci tohoto úřadu, která byla uspořádána a inventarizována pobočkou Státního oblastního archívu Opava v Olomouci, jsou zprávy o přijímání internačních transportů, o přidělování internovaných na zemědělské a řemeslnické práce, sledován jejich zdravotní stav (nemocní byli odesíláni do vojenské nemocnice na Hradisku), najdemé zde však i zprávy o odesílání některých internovaných k soudům apod. Od poloviny roku 1864 se jejich počet snižoval — některým byl povolen návrat domů nebo jim byl vykázan nucený pobyt, značné části byla povolena emigrace (především do Francie a Severní Ameriky). Internace skončila 10. května 1865, kdy v Olomouci bylo jen několik nemocných Poláků. Po dobu internace měla též státní policie velkou starost o to, aby se především olomoucká inteligence — jak česká, tak i německá — nestýkala s internovanými Poláky. Internovaní si mohli sice zařizovat některé své záležitosti ve městě — mohli si chodit nakupovat, mohli přijímat poštovní zásilky apod. — ale jen v doprovodu stráže. Každý pokus o navázání styku byl hlášen policejnímu ředitelství nebo guberniu do Brna. Olomoucká internace tvoří tentokrát smutnou kapitolu jinak mnohotvárných česko-polských styků, na jejichž rozvíjení měla Olomouc značný podíl.

Rc.

Vyobrazení na obálce:

1. Dlouhá Loučka: velký bronz, Julia Mamaea (222—235). Foto M. Hořínek.
(J. Dopita, Nálezy mincí na Olomoucku)
2. Jan Dubravius, Olomoucký biskup (1541—1553). Rytina Jana Jiřího Balzera podle kresby Maxmiliána Kallause. Foto V. Bittner.
3. Olomouc-Hejčín, farní kostel: detail reliéfu na parapetu kazatelny (Julius Pelikán). Foto V. Burian.
Medaile Jana Dubravia, autora spisu De piscinis (Julius Pelikán 1966).
Foto J. Juryšek.
(V. Burian, Po dvaceti letech k olomoucké medaili Jana Dubravia)
4. Olomouc, oblast západně od dómu: substrukce raněstředověkého opevnění (výzkum 1980—1982). Foto J. Schubert.
(D. Kaliszová, Přírůstky archeologické sbírky KVMO za léta 1980—1982)

OBSAH:

ČLÁNKY: J. Dopita, Nálezy mincí na Olomoucku (I), 1. — J. Kunzfeldová, Prombergrovo nakladatelství a jeho místo v kulturním životě Olomoucka, 19. — D. Kaliszová, Přírůstky archeologické sbírky KVMO za léta 1980—1982, 23. — **SDĚLENÍ:** V. Burian, Po dvaceti letech k olomoucké medaili Jana Dubravia, 31. — K. Growka, Ještě k odznakům olomouckého jezdeckého pluku, 34. — J. Skutil, K nedožitým 75. narozeninám prof. dr. Josefa Skutila, 35. — Rc., Internace Poláků v 60. letech 19. století v Olomouci, 38.

Zprávy Krajského muzea v Olomouci č. 238
Vydalo Krajské vlastivědné muzeum v Olomouci, nám. Republiky 5/6
Odpovědný redaktor dr. Vlastimil Tlusták
Vytiskly Moravské tiskařské závody., n. p., závod 11, tř. Lidových milicí č. 5
Olomouc
Rukopis odevzdán do tisku 28. 9. 1985
Reg. zn. RM 134

