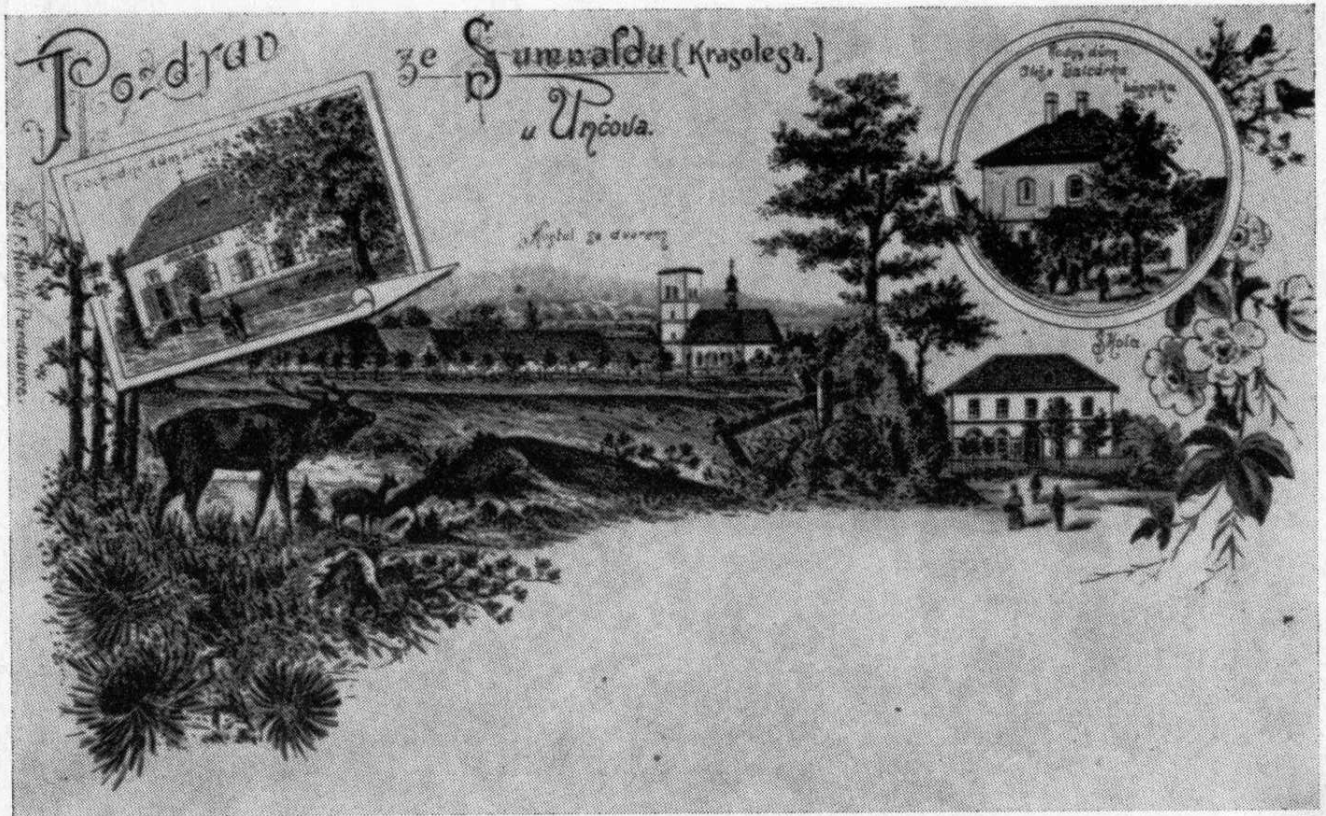


# 244 zprávy '86

KRAJSKÉHO  
VLASTIVĚDNÉHO MUZEA  
V OLOMOUČI







2



3



Marie Nevěřilová

**OBEC ŠUMVALD VE 20. a 30. LETECH 20. STOLETÍ**

Následující stať se pokouší zachytit vývoj obce Šumvald, ležící v severní části dnešního okresu Olomouc, v období 1918—1938. Snaží se o postžení všech stránek jejího tehdejšího života — vývoj obyvatelstva, výstavby, dopravní sítě a spojení, politických poměrů, řemesel a živností, zemědělství, činnost družstev a spolků, stav školy a vzdělání, zkrátka přehled hospodářského, politického, kulturního a sportovního dění té doby v obci.

Východiskem pro zpracování článku byly především písemné prameny pocházející z činnosti obecního úřadu v Šumvaldě, uložené v archivu ve Šternberku, obecní, školní a farní kronika Šumvaldu a z literatury dvě místopisné publikace.

Obec Šumvald leží v rovině nejsevernější části Hornomoravského úvalu; z hlediska administrativního členění patřila v období 1918—1938 do politického okresu šternberského a v něm do soudního okresu Uničov. Šumvald byl v tomto období velkou zemědělskou obcí s převahou středního rolnictva, ale také s rozvinutými živnostmi.

Počet obyvatelstva od poloviny 19. století neustále klesal, teprve ve 20. a 30. letech se projevil pozvolný vzrůst. Při prvním oficiálním sčítání lidu r. 1921 zde žilo 1 570 obyvatel (208 domů) a r. 1930 1 639 (327 domů).<sup>1</sup> Pro období 30. let údaje o počtu obyvatel chybí. V tomto časovém úseku se projevil vcelku značný přírůstek obyvatelstva, ovlivněný ve 20. letech prosperitou téměř všech oblastí hospodářského života.

Je nutné zdůraznit, že obec Šumvald byla vždy česká, ačkoliv její název pochází z němčiny. V r. 1921, zde žilo jen 69 příslušníků jiné národnosti než české (z toho 63 Němců) a r. 1930 71 (z nich 66 německé národnosti).<sup>2</sup>

Se vzrůstem počtu obyvatelstva souvisela také rozsáhlá bytová výstavba. V průběhu deseti let přibýlo v obci 119 obytných domů. Elektřina byla v obci zavedena už před 1. světovou válkou r. 1913 z elektrárny v Háji u Mohelnice, instalaci provedla brněnská firma Janík a spol.<sup>3</sup> R. 1920 bylo ze 409 domácností vybaveno elektřinou 235. Většina nových domů byla postavena vpravo od silnice k Dlouhé Loučce, v části zv. chaloupky, protože v těchto místech získalo mnoho občanů přiděl půdy z 1. pozemkové reformy. Postupně všichni využili tuto půdu jako stavební místo, čímž vznikly tři nové krátké ulice rovnoběžné s hlavní silnicí i tzv. malou stranou.<sup>4</sup> Nejrozsáhlejší byla stavební činnost ve 20. letech, pro 30. leta chybí údaje, ale můžeme soudit, že vlivem hospodářské krize byla výstavba velmi malá. Bylo sice postaveno nebo adaptováno několik domů,<sup>5</sup> ale velice časté bylo ubytování chudších rodin ve výměncích nebo v části usedlosti u zámožnějších rolníků, u nichž členové těchto rodin také často pracovali.

Po 1. světové válce se začala rozšiřovat a zdokonalovat dopravní síť a dopravní a poštovní služby v obci. Pošta byla v obci od r. 1885. Zpočátku se poštovní spojení s Uničovem uskutečňovalo prostřednictvím pěšího posla s trakařem, po roce 1910 byla zavedena jízdní pošta. Telefonní spojení bylo vybudováno až na jaře r. 1920, ačkoliv se o ně jednalo už před r. 1913. Pošta byla původně v budově čp. 170 na Libinské křižovatce, od r. 1911 v budově staré školy.<sup>6</sup>

Už před 1. světovou válkou byly vybudovány hlavní silniční tratě vedoucí přes Šumvald: průjezd obcí r. 1892, silnice do Břevence r. 1900, do Plinkouta r. 1902, do Troubelic 1915, do Horní Sukolomi 1921, do Nemrlova 1924. V 2. polovině 20. let byla započata výstavba silnice Šumvald—Dlouhá Loučka (1928—1932), roku



1929 byla postavena silnice Šumvald—Lazce—Medlov a několik místních komunikací (cesta kolem dvora a hřbitova, silnice na chaloupkách). Nákladem 86 tisíc Kč byl rovněž regulován potok v úseku před mlékárnou.<sup>7</sup>

Osobní dopravu obstarával v letech 1925—27 soukromý autobus firmy P. a L. Sedláček, a to na trati Litovel—Cervenka—Střelice—Uničov—Nová Dědina—Šumvald—Oskava, přičemž byly zavedeny dvě linky tam a dvě zpět denně. Doprava se nevyplácela, provoz byl zastaven a částečně nahrazen autobusem soukromých provozovatelů Hapala a Kučírka, který dopravoval školní děti do Uničova. Od r. 1930 provozoval dopravu osobním autem Fr. Mauler ze Šumvaldu.

V 2. polovině 30. let žádala obec o zřízení autobusové linky ze Šumvaldu do Dlouhé Loučky, kde by bylo možné navázat na provoz autobusu Lad. Lázi z Brnička na lince Šternberk—Dl. Loučka—Oskava. Tato žádost byla zamítnuta a stejně neúspěšná byla r. 1938 snaha o prodloužení autobusové linky ČSD Olomouc—Uničov až do Šumvaldu.<sup>8</sup> Od r. 1938 pak spojení na trase Uničov—Šumvald—Oskava zajišťoval autobus Fr. Riegla z Brnička.

Železniční spojení obec neměla, nejbližší železniční stanice byly v Uničově a v Troubelicích. Ponejvíce však na kratších vzdálenostech (hlavně do Uničova a okolních vesnic) převažovala doprava povozy a pěšky.

Ani soukromých motorových vozidel nebyl v obci v období 20. a 30. let nadbytek — v listopadu 1938 se uvádí 9 osobních automobilů a 3 motocykly.<sup>9</sup>

Kromě výstavby obytných domů nastal velký rozmach také při stavbách a rekonstrukcích veřejně prospěšných zařízení. R. 1926 byl nákladem 45 tisíc Kč vybudován za tehdejší mlékárnou sokolský stadión, r. 1928 vlevo od silnice k Dlouhé Loučce hřiště Dělnické tělocvičné jednoty (dále DTJ). O rok dříve (1927) byla provedena rekonstrukce mlékárny, vybudované r. 1902, kolaudace strojního vybavení mlékárny proběhla na jaře 1928. Rekonstruován byl také obecní chudobinec č. 147. Roku 1929 byla opravena fara, kostel a stará škola, kam se z rychty (č. 5) přestěhoval obecní úřad; později byly adaptovány též místnosti pošty. R. 1932 začala oprava a stavba cihlové zdi kolem hřbitova. Roku 1924 bylo v Blahákově hostinci se sálem zbudováno nové jeviště a r. 1933 byl sál zvětšen a opraven.<sup>10</sup>

Roku 1929 začala výstavba družstevního lihovaru poblíž Plškova mlýna u rybníka. Družstvo lihovaru bylo založeno v říjnu 1928 za účasti podílníků ze Šumvaldu, Lazců, Dl. Loučky, Troubelic, Plškova, Lipinky a Horní Sukolomi. Stavbu lihovaru provedla firma Karel Čunderle ze Šumperku, strojní zařízení dodala akciová společnost Škodovy závody v Plzni a na dalším vybavení se podílelo ještě asi 7 dodavatelů. Výroba lihu z brambor a jiných surovin byla zahájena v prosinci 1929; prvním správcem lihovaru se stal Bohumil Martínek.<sup>11</sup>

Na počátku 30. let se objevily snahy o zbudování skupinového vodovodu pro vesnice v okolí Uničova, včetně Šumvaldu, jehož vodním zdrojem měly být prameny potoka Dražůvky, protékajícího Šumvaldem. Tento plán však ztroskotal — jednak na nezájmu obyvatel, ale hlavně na nedostatku finančních prostředků, což byly první příznaky propuknuvší velké hospodářské krize 30. let. Ve 30. letech byly ještě prováděny přípravné projektové práce, ale k vlastnímu vybudování vodovodu nikdy nedošlo.

Velice potřebná byla kanalizace. Třebaže byl vypracován projekt, nebyla kanalizace pro nedostatek finančních prostředků ani do konce 30. let realizována.<sup>12</sup>

V době hospodářské krize, která se projevila po skončení 1. světové války, byly prostřednictvím okresních úřadů ve Šternberku zajišťovány nejnutnější přídělky potravin (cukr, mouka, mlýnské výrobky, rýže) a jiných potřeb (petrolej) pro ty obyvatele, kteří by se bez této, byť chudé pomoci, neuzívali. V září 1919 se v Šumvaldě uvádí 992 samozásobitelů a 703 osob odkázaných na přídělky. Deputace šumvaldských dělníků se dokonce pokoušela vymoci u okresního hospodářského úřadu ve Šternberku zvýšení přídělů mlýnských výrobků a zlepšení jejich kvality, protože 1,5 kg týdně na osobu bylo naprosto nedostačující.<sup>13</sup>



Jednání však bylo neúspěšné, neboť všude se projevoval všeobecný nedostatek obilnin a potravin. Proto byl zachován přídělový (lístkový) systém a navíc ceny byly značně vysoké. Nedostatek potravin byl ještě prohlouben neúrodou r. 1919. Zásobování nemajetných a nezaměstnaných obyvatel pomocí přídělů mouky a cukru pokračovalo až do r. 1922. V letech 1922—1923 se nezaměstnaností a drahotou projevila další krize.<sup>14</sup>

Nejchudším občanům přispívala obec na nejnnutnější potřeby (topivo, ošacení) z chudinského fondu, příspěvky dostávali také sirotci od okresní péče o mládež. Každoročně se konaly sbírky pro Červený kříž, pro vdovy a sirotky po padlých, pro děti nezaměstnaných, dokonce i pro hladovící Rusko — v listopadu 1921 — 1 400 Kč, r. 1922 — 3 576 Kč.<sup>15</sup> Podpory však nebyly vysoké, neboť obecní úřad neustále zápasil s nedostatkem finančních prostředků. Schodky obecního rozpočtu se řešily vysokoprocentními přírážkami k různým druhům daní, dávkami z prodeje alkoholických nápojů. Příjmy měla obec kromě daní a dávek, hlavně z pronájmu obecních polí a pozemků drobným pachtýřům. Obecní půda měla koncem 20. let rozlohu kolem 50 ha. Část pozemků byla také odprodávána na stavební místa.

Nejvyšší částky vydávala obec na sociální péči, školství a osvětu. Podle obecního rozpočtu na r. 1931 bylo na sociální péči určeno 15 200 Kč a na školství 28 200 Kč, z toho na školní potřeby 17 000 Kč. Na komunikace a zemědělství byly určeny necelé 4 000 Kč ročně.<sup>16</sup>

Od února 1927 fungovala v Šumvaldě jednou za 14 dnů poradna pro matky, umístěná ve staré škole, kam dojížděl obvodní lékař MUDr. Karel Číhal z Uničova. Do r. 1926 byl pro obec obvodním lékařem MUDr. A. Škrobal. Po 1. světové válce bylo zavedeno povinné očkování dětí v 1., 7. a ve 14. roce věku. R. 1932 vypukla v Šumvaldě velká epidemie spály, takže od 20. října do konce prosince byla dokonce v novostavbě č. 258 zřízena provizorní nemocnice, aby byli nemocní izolováni, a nákaza se nešířila.<sup>17</sup>

Velká hospodářská krize, která postihla celý svět počátkem 30. let, se samozřejmě nevyhnula ani Šumvaldu. Vzrostly ceny všech životních potřeb, objevilo se mnoho nezaměstnaných nebo částečně zaměstnaných, odkázaných na podpory a stravovací akce. Poukázky na potraviny se začaly vydávat od ledna 1931 a finanční částky poskytované okresním úřadem obci se během roku stále zvyšovaly, jak narůstal počet těch, kteří tuto podporu potřebovali. Na poukázky dostávali nezaměstnaní potraviny, zvláště byla zavedena tzv. mléčná akce — přiděl mléka pro děti nezaměstnaných 0,5 litru denně na 1 dítě. Dětem byly také určeny příděly cukru a finanční vánoční příspěvky. Od r. 1935 byla státní stravovací akce doplňována zvláštním přídělem chleba.

Nezaměstnanost se zvyšovala zvláště v zimních měsících, kdežto v létě se mohli lidé uplatnit alespoň při sezónních zemědělských pracích jako nádeníci. Úplné údaje o počtu nezaměstnaných v Šumvaldě v jednotlivých měsících se podařilo najít jen k roku 1933:

leden	54	červenec	22
únor	62	srpen	29
březen	74	září	37
duben	65	říjen	18
květen	52	listopad	49
červen	29	prosinec	71
			18

Tento přehled ukazuje, že nezaměstnanost výrazně poklesla v době senoseče, žní a podzimní sklizně, kdežto v zimních měsících, kdy pro polní práce nebylo třeba zvláštních pracovních sil, počet nezaměstnaných žádajících o podporu stoupl.

Vysoká nezaměstnanost byla hlavně ve stavebnictví (významnější průmysl



v okolí nebyl]. Obec se snažila o různé pomocné akce na podporu nezaměstnaných — r. 1934 žádala o povolení nouzových prací na údržbě silnic, ale tento návrh byl ministerstvem sociální péče zamítnut.

Nejvíce podpor bylo vydáváno v letech 1933—1936, kdy krize vrcholila, v letech 1937 a 1938 se už množství žadatelů o podpory snižuje.<sup>19</sup>

Politický život obce ovlivňovali nejsilněji agráři a sociální demokrati. Vyplyvalo to ze sociálního složení šumvaldského obyvatelstva, v němž absolutní převahu měli zemědělci všech velikostních kategorií. Dělnictva bylo vcelku velmi málo — minimální byl počet továrních dělníků, neboť přímo v obci neexistoval žádný významný průmysl a ani v okolí kromě potravinářských a textilních závodů nebyl průmyslový podnik větší důležitosti. Více už bylo řemeslníků a zemědělských dělníků, zvláště nádeníků a čeledínů u dvora, po dokončení pozemkové reformy u zbytkového statku. Po parcelaci lichtenštejnského dvora, dokončené r. 1925, jich však hodně ubylo.

Ve volbách získávaly největší počet hlasů strany sociálně demokratická a republikánská (agrární). V obecním zastupitelstvu bylo r. 1919 12 rolníků za agrární stranu, 7 zástupců sociální demokracie a 5 živnostensko-obchodnické strany, kteří byli zvoleni na společné kandidátce. Počet členů obecního zastupitelstva byl po 1. světové válce zvýšen z 18 na 24 členů a tvořili je starosta, jehož 2 náměstkové, 5 radních a 16 členů. Starostou obce byl v letech 1910—1928 Gustav Brachtl, který kromě toho vykonával mnoho dalších funkcí. V r. 1924 byly obecní volby provedeny tímž způsobem jako r. 1919 a v r. 1927 byl pozměněn jen poměr členů, zastupujících jednotlivé strany — po 8 za agrární a sociálně demokratickou stranu, 5 za lidovou a 3 za živnostensko-obchodnickou stranu.

R. 1929 se G. Brachtl vzdal úřadu starosty, neboť byl zvolen členem okresního zastupitelstva. Novým starostou byl v dubnu zvolen představitel agrární strany rolník Josef Šenk (č. 74), který byl v čele obce až do r. 1938, kdy se starostou stal krátce Jan Kouřil (č. 47), později Fr. Vepřík. Ten však byl po obsazení obce německým vojskem v říjnu 1938 uvězněn jako rukojmí v Šumperku a starostou se krátce stal Jarolím Unger, sociální demokrat, než sem byl dosazen německý starosta Maitner z Hradečné a pak Marschal z Uničova.

V obecních volbách v září 1931 se jednotlivé politické strany dohodly na rozdělení úřadů — z agrární strany byl starosta a 2 radní (celkem 9 členů), ze sociální demokracie 1. náměstek a 2 radní (celkem 9 členů), z lidové strany 2. náměstek (celkem 3 členi), a z živnostenské strany jeden radní (celkem 3 členi).<sup>20</sup>

Volby do Národního shromáždění Československé republiky proběhly v Šumvaldě v dubnu 1920 v hostinci u Ošťádalů (č. 122)). Voleb do poslanecké sněmovny se zúčastnilo 771 voličů z 899, platných hlasů bylo 766. Převahu získaly strana sociálně demokratická, agrární a lidová, menší podporu v obci našly strany živnostenská a národně demokratická. Ostatní strany, zvláště německé, neměly ve volbách téměř žádný úspěch.<sup>21</sup>

Ve volbách r. 1925 volilo z 938 voličů 849 do poslanecké sněmovny a ze 777 voličů 705 do senátu. Platných hlasů bylo 842 do sněmovny a 701 do senátu. Byly posíleny pozice strany živnostensko-obchodnické, ale největší podporu a převahu si v obci zachovaly strany sociálně demokratická, agrární a lidová.

V r. 1928 se uskutečnily volby do okresního a zemského zastupitelstva. Z 896 voličů se voleb zúčastnilo 824. S naprostou převahou zvítězila strana agrární, po ní následovala sociálně demokratická a lidová. Podle počtu hlasů se na 4. místě ve volbách do okresního zastupitelstva umístila KSČ.

V říjnu 1929 byly další volby do Národního shromáždění. Do poslanecké sněmovny získali v Šumvaldě nejvíce hlasů sociální demokrati a agráři — po 332, ve volbách do senátu zvítězila agrární strana. Výsledky voleb v Šumvaldě v jednotlivých letech jsou uvedeny v tabulce:



Strana	1920	1925		1928		1929		1935
		PS	senát	okr. zastupitel.	zems. zastupitel.	PS	senát	
soc. dem.	267	280	220	323	245	332	268	215
agrární	241	272	215	419	309	332	290	402
lidová	158	152	140	94	114	112	103	108
živnostenská	57	99	91	s AS	80	84	70	112
nár. dem.	18	2	3	—	8	3	3	—
KSČ	—	3	2	25	8	7	9	9
nár. soc. (do r. 1926 socialistická)	3	11	8	13	11	—	11	54
Něm. strany								
soc. dem.	3	4	3	8	24	7	4	—
křesť. soc.	3	3	2	1	5	5	2	—
zeměděl.	2	1	3	1	6	3	5	—
živnost.-obch.	—	—	—	12	1	—	—	—
DSDAP	—	4	3	—	—	—	—	—
DNP	—	3	1	—	3	—	1	—
DNSAP	—	3	2	2	3	1	1	— <sup>22</sup>

V Šumvaldě měla tedy nejsilnější pozice strana agrární, která nalézala své zastánce především mezi středními a většími rolníky, ale o prvenství neustále soupeřila se stranou sociálně demokratickou, kterou volili dělníci, zedníci, nádeníci. Teprve v r. 1935 získala agrární strana výraznou převahu. Také strana živnostensko-obchodnická zde měla rovněž silné zázemí v množství řemeslníků, drobných podnikatelů a obchodníků. Lidová strana nacházela své voliče mezi katolickým obyvatelstvem všech vrstev a stavů, obzvláště mezi rolníky, protože drtivá většina místních lidí vyznávala římsko-katolické náboženství, o jehož ideologii se lidová strana opírala. Obec měla vždy vlastního faráře a pod šumvaldskou farnost spadalo dříve několik okolních menších vesnic, které neměly svého kněze. K československé církvi se r. 1921 hlásilo jen 17 a r. 1930 125 osob, bez vyznání bylo v daných letech 31 a 33 osob.<sup>23</sup>

Ostatní politické strany měly podporu spíše symbolickou než skutečnou, zvláště německé strany nemohly v Šumvaldě počítat s většími úspěchy.

Z voličských seznamů lze kromě výsledků voleb vyčíst také mnohé údaje o sociálním složení šumvaldského obyvatelstva a o jeho zaměstnáních. Podle voličského seznamu z r. 1925 bylo v obci zastoupeno 16 různých řemesel, prakticky všechna, která byla potřebná pro život na vesnici:

řemeslo	počet v r. 1925		
bednář	1	pekař	5
cestář	4	pokrývač	1
elektrotechnik	1	sedlář	3
kolář	4	stolař	9
kovář	5	švadlena	9
krejčí	4	tesař	8
obuvník	18	tkadlec	1
		zámečník	2
		zedník	25



Pozoruhodný byl také počet ostatních živností:

živnost	počet v r. 1925		
holič	1	povozník	2
hostinský	7	řezník	10
mlynář	3	stavební podnikatel	1
obchodník	21	trafikant	1
porodní asistent. (tzv. bába)	2	tvarůžkář (r. 1924)	2
		výrobce lihovin	1

25

Z těchto údajů získáváme přehled o sociálním složení obyvatelstva obce — kromě řemeslníků a živnostníků tvořili jeho převážnou část rolníci se svými rodinnými příslušníky, kteří se povětšinou uplatňovali také v zemědělství. Kromě čeledínů a nádeníků zaměstnaných jednak u soukromě hospodařících rolníků, jednak u dvora, bylo v obci rovněž množství služek, které pracovaly většinou také v zemědělství. Ke státním zaměstnancům patřili učitelé, obecní a poštovní zaměstnanci.

Přehled počtu obyvatel v jednotlivých kategoriích r. 1925:

rolník	79	ostatní v zemědělství	12
rodinní příslušníci	122	řemeslník	98
výměnkář	42	živnostník	52
čeledín	17	státní zaměstnanec	10
služka	56	domkař	35
nádeník (27 u dvora)	333	jiní	11

26

Časté bylo spojení několika živností u jedné osoby, např. hostinec a řeznictví, obchod a pekařství apod. Protože ve voličských seznamech je u každé osoby uvedeno jen jediné zaměstnání a zařazení, unikají některé další živnosti, kterými se zdejší občané zabývali — např. obchod dobyt看em, koňmi, ovocem, výroba cementového zboží, osobní doprava a další; některé se objevily teprve ve 30. letech. V době velké hospodářské krize však řada malých živností zanikala, protože se při rostoucích cenách a konkurenci a při platební neschopnosti zákazníků nemohly udržet na tak malém prostoru, jakým byla obec s 1 600 obyvatel. V této době se pak běžně setkáváme s označením obecní chudý nebo almužník, zvláště mezi staršími lidmi, jejichž útočištěm pak byl obecní dům pro chudé.<sup>27</sup>

Jak už bylo několikrát zdůrazněno byl Šumvald vyspělou zemědělskou obcí. V jeho katastru bylo r. 1919 1 539,8 ha půdy, z čehož 1 151,8 ha tvořila orná půda, 199,4 ha louky, 35,6 ha zahrady, 23,3 ha pastviny, 15 ha les, 50,6 ha rybník zbudovaný roku 1912 a 64,1 ha plochy byla půda neplodná a zastavěná.<sup>28</sup>

Do r. 1918 patřilo 284 ha pozemků a také rybník k lichtenštejnskému dvoru. Jeho nájemcem byl od r. 1904 Němec Ferd. Schubert, hospodářským správcem do r. 1914 Jos. Svoboda, později Fr. Linhart. Po vzniku Československé republiky byl dvůr v 1. pozemkové reformě v letech 1923—1925 rozparcelován spolu s vypuštěným rybníkem (vypuštěn a vysušen r. 1922) mezi 134 přídělce. Přitom vznikl také zbytkový statek o výměře 101 ha, který r. 1926 koupili od knížete Jana II. z Lichtenštejnu Jaroslav a Anna Sloukovi za 400 tisíc Kč. Ani oni zde však sami nehospodařili a pronajali statek Janu Zapletalovi z Olbramic, později Fr. a Jar. Vepřickým.<sup>29</sup>

V r. 1919 byli zemědělci děleni do šesti skupin podle rozlohy půdy, kterou vlastnili. Do I. skupiny byl zařazen pouze velkostatek, ve II. (nad 50 ha) nebyl nikdo. Vlastníků půdy o rozloze 5—50 ha bylo 72 (III. skupina), 4—5 ha (IV.



skupina) mělo 7 rolníků, 2—4 ha (V. skupina) 23 majitelů a pod 2 ha (VI. skupina) bylo v Šumvaldě 108 zemědělců. Protože toto oficiální dělení neříká nic o struktuře rozložení půdy ve skupině o 5—50 ha, je zajímavé rozčlenit ji na další podskupiny po 5 ha:

velikost. skupina (v ha)	5—10	10—15	15—20	25—30	nad 30
počet zem. závodů	23	39	6	4	— 30

Z toho je zřejmé, že nejsilnější byla vrstva středních rolníků, vlastnicích půdy o výměře 10—15 ha, dále drobných rolníků s půdou pod 5 ha. Toto rozvrstvení se po celou dobu trvání 1. republiky téměř nezměnilo. V letech 1933 až 1935 byla půda rozložena takto:

	0 ha	do 1 ha	1—5	5—10	10—15	15—20	20—25	nad 25
1933	4	97	82	25	36	12	4	4
1934								
až								
1935	—	96	98	24	37	10	5	3 31

Podle přehledu o osevu z jara r. 1919 byly nejpěstovanějšími plodinami obilniny, z nich nejvíce žito, ječmen, dále pšenice a oves. Na velké části polí se pěstovala cukrovka a pícniny, také brambory. Vcelku málo půdy bylo oseto krmnou řepou. Asi 3,5 ha ležely úhorem.

Velkostatek největší plochy oséval ječmenem, pšenicí, cukrovkou a pícninami. Řepa a brambory se zde pěstovaly jen v malé míře. Šlo tedy o tržní produkci, ne o výrobu pro vlastní spotřebu. Ječmen byl dodáván do sladovny v Litovli, cukrovka do akciového cukrovaru v Uničově, v němž měli podíly i rolníci ze Šumvaldu, nebo do cukrovaru v Litovli. V sezóně 1937—38 bylo v Šumvaldě 98 dodavatelů cukrovky.<sup>32</sup>

Orientace na určité druhy plodin se během 20. let příliš nezměnila. Pro srovnání jsou v tabulce uvedeny plochy osevu v ha z let 1919 a 1930:

Plodina	1919	1930
žito	219,1	215,2
ječmen	184,3	227,7
pšenice	159,9	177,7
oves	125,2	105,5
cukrovka	104,7	125,3
brambory	70,1	145,1
řepa	21,7	21,6
jetel	163,7	139,0
směsky	59,4	38,4
úhor	3,5	—

33

Ukazuje se, že rolníci se více zaměřovali také na tržní plodiny — ječmen a cukrovku, z jejichž prodeje měli dobré zisky. Vzrůst plochy brambor souvisel se zahájením provozu v lihovaru.

Další významnou složkou příjmů rolníků a nedílnou součástí života na každé zemědělské usedlosti byl chov dobytka. Vysoké stavy dobytka ukazují na dobrou úroveň hospodaření místních zemědělců:



	1925	1928	1930	1933	1934	1935	1938
skot	877	826	897	819	866	829	985
z toho krávy	535	486	481	—	499	495	—
prasata	843	—	999	834	1 244	926	1 470
z toho prasnice	126	—	—	—	—	198	—
koně	—	190	172	157	157	156	156 <sup>34</sup>

Chovatelství dobytka byla v obci věnována velká pozornost, o čemž svědčí spolupráce s Českým okresním hospodářským spolkem na Uničovsku se sídlem v Troubelicích, i výstavba hospodářských budov na č. 222 pro plemeníky roku 1928.<sup>35</sup>

V polní práci převažovala práce ruční a potažní koňská, méně zámožní rolníci využívali k tahu ještě i krávy. Po překonání poválečné hospodářské krize nastal rozvoj i v tomto směru — byly využívány moderní stroje a postupy, ačkoliv traktor, mlátičku a pluh na parní pohon si mohl dovolit pouze zbytkový statek, a dva ze tří samovazů, které v obci byly r. 1934, se nacházely také ve dvoře. Běžnější už byly obilní secí a žací stroje, shrabovače sena, vyorávače brambor, elektrické řezačky a šrotovníky. Méně časté byly secí řepný stroj, už zmíněný samovaz, rozmetadlo hnojiv, obraceč sena aj.

Moderními stroji byla nově vybavena i družstevní rolnická mlékárna a některé mlýny, a na koupi strojů se podílela i obec a některé spolky (třídíč obilí, šrotovník, postřikovače ovocných stromů). Rozšířilo se použití umělých hnojiv, která místní zemědělci získávali např. od Rolnické akciové cukrovarní společnosti v Uničově, od Hospodářského družstva v Litovli a jinde.<sup>36</sup>

Pokračoval také rozvoj sadařství a ovocnářství, který navazoval na tradice z konce minulého století, kdy už byly v Šumvaldě velké ovocné sady. Nové sady byly zřizovány za usedlostmi, ale ovocné stromy byly vysazovány i podél silnic a na volných prostranstvích uvnitř obce.

První výstava ovoce v Šumvaldě se konala r. 1910 v hostinci na rychtě. Po vzniku Československé republiky byla první výstava uspořádána v září 1922 v hostinci u Blaháků a zúčastnilo se jí 99 vystavovatelů s 671 vzorky jablek a 208 vzorky hrušek. Ve 20. a 30. letech pak proběhlo ještě několik výstav ovoce na sokolském stadióně, spojených s ukázkami ostatních zemědělských, zahradních a včelařských produktů a také zemědělských strojů různých firem. Byly pořádány i přednášky a praktické kurzy o zahradách a ovoci. V září 1930 bylo provedeno sčítání ovocných stromů. V obci bylo:

5 889 jablek	1 292 hrušní
5 238 švestek	651 třešní
2 184 keřů rybízů	

a jiné druhy, celkem 16 365 ovocných keřů a stromů. R. 1935 bylo jen kolem okresních silnic v šumvaldském katastru celkem 1 158 ovocných stromů. Zvláště proslulým druhem bylo šumvaldské panenské jablko. Kupci ovoce přijížděli až z Ostravska a ze Slezska.<sup>37</sup>

V Šumvaldě byly zakořeněny rovněž dlouholeté družstevní tradice. Některá z družstev vznikla už v 19. nebo na počátku 20. století, např. 2 družstva mlátičích, družstvo dobytčí váhy, chovatelů dobytka, pastevní, potravní, pro vedení a zužitkování elektrické energie (1913), rolnické mlékárenské (1902), vodní (1909), mostní váhy, pekařské (1911), národní záložna. Některá měla pouze krátké trvání, jiná vydržela do Československé republiky a ve 20. a 30. letech se objevilo několik zcela nových — Živnostenské společenstvo (1924), družstevní lihovar (1928). Z původních družstev fungovalo v této době mlékárenské, potravní, vodní, mlátičích a národní záložna.



• Mlékárenské družstvo pečovalo o provoz rolnické mlékárny, zbudované roku 1902. Z vykoupeného mléka se přímo zde vyrábělo máslo, tvaroh a několik druhů sýrů. Produkce másla byla nejvyšší od poloviny 20. let, kdy ze 14 tun ročně vzrůstala až na 29 tun, množství vyrobeného tvarohu se pohybovalo od 14 do 56 tun ročně a největší počet sýrů byl vyroben v letech 1922 a 1923 — 8 a 7 tisíc kusů. Správcem mlékárny byl od r. 1911 Vladimír Smýkal.

Národní záložna, s. s. r. o., byla v Šumvaldě založena už r. 1885. V době 1. republiky měla svoji úřadovnu v jedné místnosti Blahákova hostince.

Koncem r. 1930 bylo v Uničově založeno Rolnické, mlynářské a pekařské družstvo se sídlem v Horní Sukolomi, na němž se podíleli i občané ze Šumvaldu.<sup>38</sup>

Rozsáhlá byla i spolková činnost; podobně jako družstva spolky vznikaly a zanikaly a některé se udržely do 20. a 30. let 20. století. K nejstarším a nejvýznamnějším patřily čtenářské spolky Svatopluk (1871—1926) a Svornost (1871 až 1872), pěvecký spolek (1871—1872), Sbor dobrovolných hasičů (založen 1881), Národní jednota (1885), včelařský (1907), Sokol (1911), pěvecký (1920) a DTJ (1923), které se hlavní měrou podílely na kulturním a sportovním životě obce.<sup>39</sup>

Z knižních fondů členářských spolků a Národní jednoty vznikl základ veřejné obecní knihovny, která byla umístěna v budově staré školy R. 1927 měla 1 642 svazků, z toho 1 153 zábavné literatury, odebírala 9 druhů časopisů a revuí. Koncem 20. let odebírali sami občané 16 druhů novin a více než 12 druhů časopisů.<sup>40</sup>

Sbor dobrovolných hasičů byl jedním z nejstarších a nejpočetnějších spolků v Šumvaldě. Při vzniku r. 1881 měl 90 členů, v r. 1928 77 činných a 280 příspívajících. V požární zbrojnici u dvora byla uschována nová motorová stříkačka zakoupená za přispění obce r. 1927.

Velmi početnou a aktivní organizací byl Sokol, v němž cvičili muži, ženy a dorost. Zakladateli Sokola v Šumvaldě r. 1911 byli Fr. Brachtl a prof. Fr. Wiedermann. Spolková místnost byla v hostinci u Blaháků. Členové Sokola vybudovali r. 1926 vlastními silami stadión, pořádali veřejná cvičení (před školou, později na stadióně), organizovali různé slavnosti, výstavy a spolu s Národní jednotou hráli ochotnické divadlo.

Národní jednota, založená r. 1885 a obnovená r. 1902, měla ve 20. letech přes 200 členů. Jejím hlavním úkolem byla kromě starosti o kulturní život obce podpora okolních českých menšin.

DTJ vznikla r. 1923, spolkovou místnost měla v hostinci u Ošťádalů. Její zásluhou bylo r. 1928 vybudováno fotbalové hřiště. Ve 30. letech se sloučila se Sokolem.

R. 1933 byla znovuzřízena šumvaldská hudební kapela na popud varhaníka Leopolda Šrubaře a stolařského mistra Emanuela Hubáčka, která se dobře uplatňovala v bohatém kulturním životě obce.

Členové Sokola, sami nebo společně s Národní jednotou, pořádali nejméně dvakrát ročně divadelní představení. K tomu se přidávala divadelní představení školy, kočovných divadelních společností, kočovné kino a cirkusy, přednášky s diapozitivy. Během roku pořádaly různé spolky a organizace několik tanečních zábav (věnečky, večírky, Silvestra) a plesů, oslavy k výročí vzniku republiky s lampiónovým průvodem a s hudbou, kácení máje, cvičení Sokola a DTJ, oslavy dalších výročí (narozeniny prezidenta, oslavy Mistra Jana Husa, tábory lidu na 1. máje, oslavy 90. výročí narození a 60. výročí úmrtí básníka Aleše Balcárka, šumvaldského rodáka, v červnu 1930 slavnost otevření památníku padlých v 1. světové válce). Několikrát v Šumvaldě proběhly letecké dny pořádané Masarykovou leteckou ligou a různé kurzy a přednášky. Lovecký spolek pořádal kolové hony. Šumvaldští občané se zúčastňovali národních a vlasteneckých slavností v okolních obcích, kde často posilovali českou menšinu — v Dlouhé Loučce, v Uničově, v Horní Sukolomi, v Břevenci.<sup>41</sup>



Velkou měrou se na kulturním a národním životě obce podílela škola. Česká obecná škola existovala v Šumvaldě už od 16. století, do r. 1883 byla utrakvistická (dvojazyčná). Od r. 1900 byla čtyřtřídní. Budova staré školy pochází z let 1835—1836, kdy byla vybudována na místě staré zbořené školy, přístavba je z roku 1873. Předtím se učilo v č. 26 a ve stodole u č. 11. Budova nové školy byla dokončena v září r. 1911, a měla 6 učeben, sborovnu, kabinet a 3 byty pro učitele a správce školy. Stavba byla provedena firmou litovelského stavitele Čeňka Chrudimského a její prosazení stálo šumvaldské představiteli mnoho úsilí a práce. Ještě nepříznivější byla situace v boji o měšťanskou školu. Ačkoliv už od počátku století a znovu pak ve 20. a 30. letech žádala obec o její zřízení v Šumvaldě, nepodařilo se tento významný požadavek prosadit a žáci museli do měšťanských škol docházet buď do Troubelic nebo později i do Uničova. Krátkou dobu přispívala obec žákům dojíždějícím do Uničova na autobus.

Počet žáků obecné školy byl dost vysoký, v letech 1889—1918 se pohyboval kolem 280—330 žáků. V jednom ročníku bývalo průměrně 45—50 žáků. Po 1. světové válce se projevila postupný pokles na 250—170 žáků, teprve ve 30. letech bylo opět kolem 230 žáků. Počet německých žáků nepřesahoval pět. Děti z chudých poměrů dostávaly školní potřeby zdarma, byly na ně použity peníze získané sbírkami a výtěžky ze školních divadelních představení. Pravidelně se také prováděly sbírky na Dětský den. Školní děti hrávaly každoročně několik divadelních představení a vystupovaly i na vánočních besídkách a dětských dnech na závěr školního roku. Na výlety do okolí i na vzdálenější místa se jezdilo na vozech, později autobusem, nejčastější však byly pěší vycházky. Žáci také navštěvovali představení divadla a cirkusů v Olomouci nebo v Šumperku, chodili na exkurze do místních provozoven (mlýn, mlékárna, družstvení lihovar) nebo do okolí (uničovský cukrovar).

Roku 1922 bylo zavedeno vyučování vaření ve školní kuchyni. Od roku 1931 byl na přednáškách pro žáky i pro veřejnost využíván nově zakoupený epidiaskop. R. 1935 zakoupila škola loutkové divadlo a r. 1937 byl ve škole zaveden rozhlas.

Učitelství sbor se skládal z řídicího učitele a z různého počtu často se střídajících učitelů. Spolupráci školy s obcí a s rodiči zajišťovaly místní školní rada a r. 1930 založené sdružení rodičů.

V lednu 1920 začaly přednášky lidové večerní školy pro veřejnost, která fungovala vždy v zimních měsících.

Od listopadu 1922 byla v Šumvaldě zřízena živnostenská pokračovací škola pro řemeslnickou mládež. Vyučování probíhalo v neděli, v úterý a ve čtvrtek. R. 1933 byla tato škola pro nedostatek učňů zrušena a spojena s uničovskou.

R. 1928 bylo zahájeno vyučování na nově zřízené dvouleté lidové hospodářské škole, kde se učilo dvakrát týdně do r. 1936. Ve škole také probíhaly účetnické, hospodářské a ovocnářské kurzy pro rolníky i ostatní zájemce.

Od roku 1921 měla škola za hřbitovem část pozemku od velkostatku na školní zahrádku.<sup>42</sup>

Šumvald, jedna z mála velkých českých obcí v severní části šternberského politického okresu, prošel v období 1. republiky značnými změnami. K nejzávažnějším patřila parcelace velkostatku, při níž množství menších rolníků získalo příděl půdy, což podpořilo i stavební činnost, neboť mnozí svůj pozemek využili jako stavební místo. Také veřejně prospěšná výstavba pokročila — nejvíce při budování komunikací (cesty, pošta, telefon). V hlavním výrobním odvětví obce — v zemědělství — se začalo s větším využíváním mechanizace a moderních metod a postupů, úspěšně se rozvíjelo tradiční sadařství. Velký rozmach zaznamenala činnost spolková a družstevní, která zasahovala do politického, hospodářského, kulturního a sportovního života obce. Třicátá léta zabrzdila další rozvoj všech oblastí velkou hospodářskou krizí, jejíž důsledky pocítily všechny vrstvy obyvatel, nejtěživěji však nemajetné. Krize prohloubila



rozdíly mezi jednotlivými sociálními skupinami a přispěla k částečné koncentraci místních odvětví výroby.

Další vývoj obce byl násilně přerován událostmi z podzimu roku 1938, kdy byl Šumvald začleněn do Sudet.

Poznámky:

1 Historický místopis Moravy a Slezska v letech 1848—1960, sv. III, Ostrava 1972, s. 299. Přehled o počtu obyvatel v Šumvaldě od r. 1834:

Rok	obyvatel	Čechů	Němců	Jiní
1834	1 897			
1854	2 057			
1869	1 804			
1880	1 796	1 715	41	
1900	1 630	1 622	8	
1910	1 574	1 569	5	
1921	1 570	1 501	63	6
1930	1 639	1 568	66	5
1950	1 238			

Školní kronika Šumvaldu, III. díl (dále ŠK), s. 11.

2 Historický místopis, cit. dílo. Další údaj o počtu obyvatel pochází až z r. 1950 — klesl až na 1 238 obyvatel (300 domů). Tento úbytek byl způsoben jednak odsunem Němců, ale především odlivem zdejších českých obyvatel do okolních, původně německých obcí v rámci osídlování.

3 Historický místopis, cit. dílo. Pamětní kniha obce Šumvald (dále PKOŠ), s. 14. Okresní archiv Olomouc, pobočka Šternberk, fond Obecní úřad Šumvald (dále OAŠ, ObÚ), inv. č. 236.

ŠK II, s. 10.

4 Domy postavené zde nemají charakteristický půdorys, typický pro zemědělské usedlosti — chybí jim hospodářské budovy, stáje, stodoly, kůlny. Bylo to podmíněno především omezenou plochou stavebního místa, ale také sociálně hospodářskými poměry majitelů, kteří se řadili buď k dělníkům nebo k drobným zemědělcům, až k bezzemkům. První domy zde byly postaveny r. 1927 (Farní kronika, dále FK, s. 85).

5 PKOŠ, s. 118. OAŠ, ObÚ, inv. č. 228.

6 PKOŠ, s. 20—21. Předtím byl poštovní úřad v domech čp. 66, 78, 170, v 19. stol. na rychtě (č. 5). OAŠ, ObÚ, inv. č. 221.

7 Soušek, Tomáš: Místopis Uničovska 1848—1960, Olomouc 1970, s. 122. OAŠ, ObÚ, inv. č. 219, 223. PKOŠ, s. 11, 21, 43, 67, 106, 119.

8 PKOŠ, s. 21. OAŠ, ObÚ, inv. č. 219, 215.

9 OAŠ, ObÚ, inv. č. 220.

10 OAŠ, ObÚ, inv. č. 224. PKOŠ, s. 14, 17, 30—31, 44, 51, 57, 60, 67, 106, 118. ŠK II., s. 129, 194. FK, s. 87.

11 PKOŠ, s. 82, 94—97. OAŠ, ObÚ, inv. č. 230. FK, s. 90.

122 OAŠ, ObÚ, inv. č. 233, 235. PKOŠ, s. 70.

13 OAŠ, ObÚ, inv. č. 218. ŠK II., s. 58, 63.

14 Tamtéž, inv. č. 164. ŠK II., s. 108—109.

15 PKOŠ, s. 33—35. ŠK III., s. 1, 12, 97, 101.

16 Tamtéž, s. 84—85, 87. OAŠ, ObÚ, inv. č. 86, 88, 129, 188.

17 PKOŠ, s. 34—36. ŠK II., s. 138, 153, 161. ŠK III., s. 35.

18 PKOŠ, s. 88, 100, 101, 103, 118, 120. OAŠ, ObÚ, inv. č. 133, 164. ŠK III., s. 47, 56, 72, 82, 84, 86, 98—100.

19 PKOŠ, s. 88, 100, 101, 103, 118, 120. OAŠ, ObÚ, inv. č. 164.

20 PKOŠ, s. 36, 51, 57, 93—94. ŠK II., s. 66—67, 170, 188. ŠK III., s. 19.

21 OAŠ, ObÚ, inv. č. 126.

22 Tamtéž, inv. č. 126. PKOŠ, s. 36, 46—47, 65. Historický místopis Moravy a Slezska, cit. dílo, s. 200. Soušek, T.: Historický místopis Uničovska, cit. dílo, s. 121, 123. ŠK II., s. 145—6.

23 Soušek, T., cit. dílo, s. 121.

24 OAŠ, ObÚ, inv. č. 14, 126.

25 Tamtéž.

26 Tamtéž. PKOŠ, s. 16.

27 OAŠ, ObÚ, inv. č. 147, 188, 215, 216.

28 Tamtéž, inv. č. 196.



- 29 Tamtéž, inv. č. 130, 131, 153, 147. PKOŠ, s. 8, 13. Soušek, T., cit. dílo, s. 122. ŠK II., s. 120, 148. FK, s. 85.
- 30 OAŠ, ObÚ, inv. č. 196, 212.
- 31 Tamtéž, inv. č. 194.
- 32 Tamtéž, inv. č. 196, 198. PKOŠ, s. 7.
- 33 OAŠ, ObÚ, inv. č. 196. PKOŠ, s. 76–77.
- 34 OAŠ, ObÚ, inv. č. 201, 203. PKOŠ, s. 11, 21, 77.
- 35 OAŠ, ObÚ, inv. č. 193. PKOŠ, s. 11, 102.
- 36 OAŠ, ObÚ, inv. č. 201, 203, 213, 216. PKOŠ, s. 90.
- 37 OAŠ, ObÚ, inv. č. 126, 207. PKOŠ, s. 12–13, 43, 72, 78–79.
- Výstavy: 17.–18. září 1927, 28.–30. září 1928 (877 vzorků od 85 vystavovatelů), 28. září 1930, 27.–28., 30. září 1936.
- ŠK II., s. 169, 183, ŠK III., s. 9, 81. FK, s. 97.
- 38 PKOŠ, s. 14–15, 17, 82. Úvod prozatímního inventáře ObÚ v OAŠ. Historický místopis Moravy a Slezska, cit. dílo, s. 299–300.
- 39 PKOŠ, s. 12, 29–31. Úvod prozatímního inventáře ObÚ v OAŠ. Další spolky v Šumvaldě: Jubilejní jednota lidumilů na Moravě (zánik 1910), Katolický spolek, střelecký spolek, sportovní klub, Selská jízda, spolek veteránů (vojenských vysloužilců), družina československých válečných poškozců, kroužek mládežníků, německý pomocný spolek Karoliny Hlochové ze Šumvaldu a další.
- 40 PKOŠ, s. 31–32. ŠK II., s. 64.
- 41 PKOŠ, s. 10, 20–31, 43–44, 50–51, 56–69, 64–65, 67, 70–71, 75–76, 78, 81, 83, 90, 92, 107, 119.
- ŠK II., s. 103, 120, 140–141, 158, 196. ŠK II., s. 2.
- Kaplička na památku padlých v 1. světové válce otevřená 9. 6. 1930 pocházela z r. 1742, původně byla součástí křížové cesty. V r. 1930 zde byly umístěny 2 mramorové desky se jmény 54 padlých. (PKOŠ, s. 75–76. FK, s. 96.)
- Při příležitosti oslav 90. výročí narození básníka Aleše Balcárka 15. 8. 1930 byla opravena pamětní deska na jeho rodném domě, čp. 77. (PKOŠ, s. 78.)
- 42 PKOŠ, s. 23, 26–27, 52.
- OAŠ, ObÚ, inv. č. 128, 153.
- ŠK II., s. 71, 86–87, 89, 101–105, 115, 129, 187, 196–198.
- ŠK III., s. 3, 12–13, 82a, 99–100.

## Seznam literatury a pramenů:

### Literatura:

Historický místopis Moravy a Slezska v letech 1848–1960. Sv. III. Ostrava 1972.  
Soušek, Tomáš: Historický místopis Uničovska 1848–1960. Olomouc 1970.

### Prameny:

Pamětní kniha obce Šumvald. Založena 1. 4. 1928, pro období 1918–1934. Uložena na MNV v Šumvaldě.  
Školní kronika. II. a III. díl (1912–1929, 1930–1960). Uloženy v Základní škole v Šumvaldě.  
Farní kronika. Založena 1897, do 1977. Uložena na faře v Hradečném.  
Okresní archiv Olomouc, pobočka Sternberk, fond Obecní úřad Šumvald, inv. č. 13, 14, 33, 35, 36, 39, 86, 87, 88, 106, 124–131, 133, 147–153, 164, 187–225, 228–236.

## Die Gemeinde Sumvald in der 20er und 30er Jahren des 20. Jahrhunderts

### Resümee

Die Gemeinde Sumvald liegt im nördlichen Teil des heutigen Kreises Olomouc. Im Zeitabschnitt der 20er und 30er Jahre gehörte sie zu dem politischen Kreis Sternberk.

Sumvald war große landwirtschaftliche Gemeinde mit Überzahl von Mittelbauern und mit entwickelten Gewerben. Sie hatte im Jahre 1930 1634 Einwohner und 327 Häuser. Sie war zu jeder Zeit tschechisch.

Der Wohnungs- und öffentliche Ausbau entwickelte sich sehr nach dem Ersten Weltkrieg und nach der Durchführung der Bodenreform. Damals wurde der Liechtensteiner Hof teilweise parzelliert. Sowohl die lokalen als auch in die benachbarte Gemeinde führenden Kommunikationen wurden nach dem Jahre 1918 zu Ende gebaut, und es wurde die Telefonverbindung eingeführt. Die Personenbeförderung sicherten Privatbusse, die nächstliegenden Eisenbahnstationen waren in Uničov und Troubelice.



Im Bereich des öffentlichen Ausbaus wurden das Stadion des Turnvereins „Sokol“, der Sportplatz des Arbeiterturnvereins und die genossenschaftliche Spiritusfabrik erbaut. Die Kirche, die Pfarre, die Schule und die Dlaháks Gaststätte wurden restauriert.

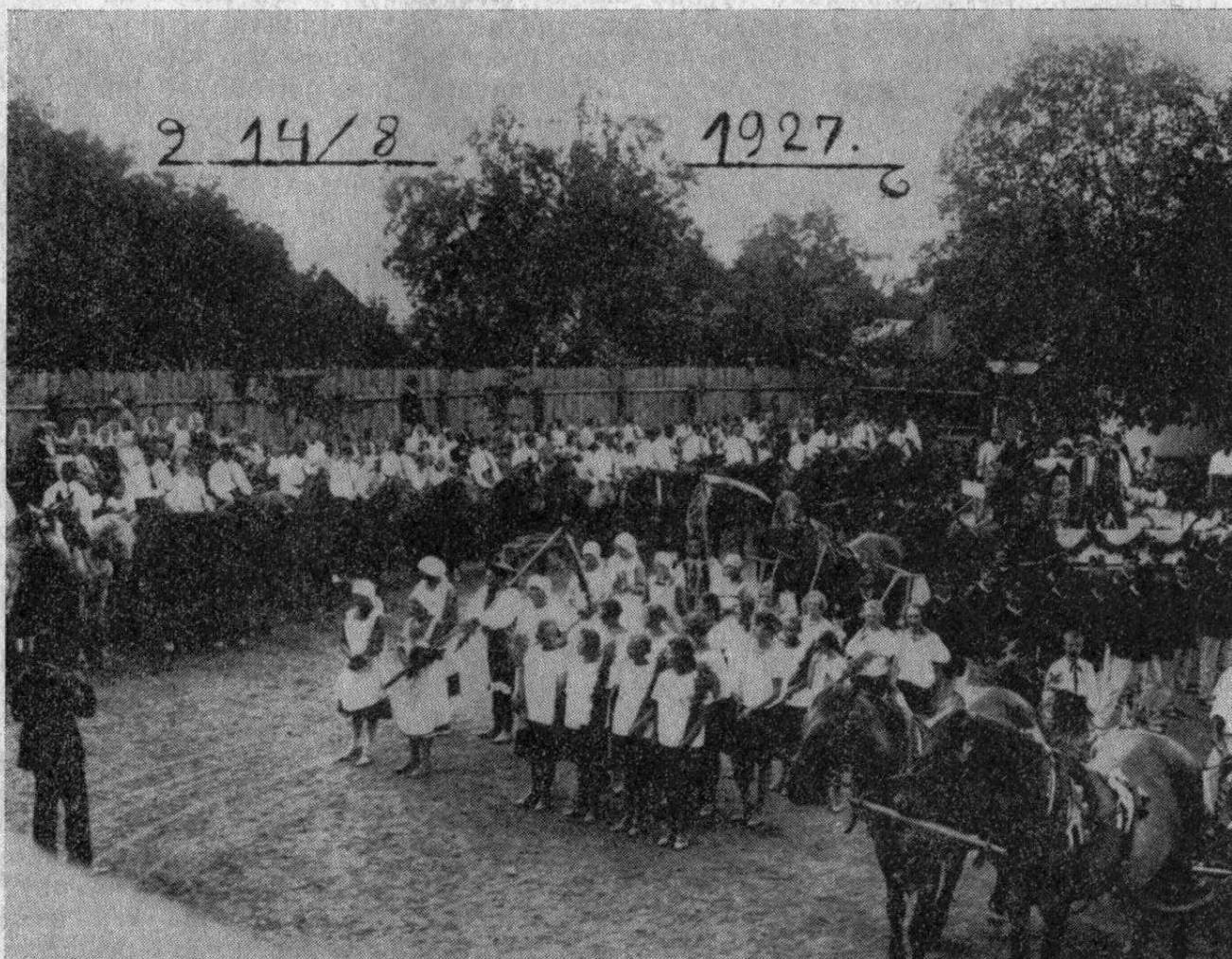
Die Sozialdemokratische-Partei und die Agrar-Partei hatten den ganzen verfolgten Zeitabschnitt hindurch den größten politischen Einfluß. Diese Parteien bekamen in jeden Wahlen die meisten Wahlstimmen. Eine sehr starke Schicht von Mittelbauern unterstützte namentlich die Agrar-Partei.

Die meiste Mehrheit der hiesigen Bevölkerung fand ihren Lebensunterhalt in der Landwirtschaft. Die Markprodukte, d. h. Roggen, Gerste, Weizen und Zuckerrübe, gehörten zu den meist produzierten Produkten. In der Landwirtschaft wurden immer mehr moderne Maschinen und Verfahren ausgenützt. Typisch war für Sumvald die Entwicklung des traditionellen Obstbaus.

In der Gemeinde gab es auch eine ganze Reihe von Genossenschaften. Sehr entfaltet war die Vereinstätigkeit. Zu den ältesten Vereinen gehörten der Leser- und Gesangverein, die Körperschaft der freiwilligen Feuerwehr, der Turnverein „Sokol“ und „Národní jednota“ (Volkseinheit). Die Schule, die hier schon wohl im 16. Jahrhundert existierte, hatte in der Gemeinde eine bedeutende Stellung. Der Bau des neuen Schulgebäudes wurde im Jahre 1911 beendet. In den 20er Jahren wurde bei der Volksschule die Fortbildungsgewerbeschule für Handwerksjugend und die zweijährige Volkswirtschaftsschule eingerichtet.

Die Entwicklung aller Bereiche des Lebens in der Gemeinde beeinflusste in der 30er Jahren die große Wirtschaftskrisis. Im Herbst des Jahres 1938 wurde Sumvald, trotz ihres tschechischen Charakters, in das Sudetengebiet eingegliedert und von der Tschechoslowakischen Republik losgerissen.

Recenzoval: PhDr. M. Pospíchal



Dožínková slavnost na sokolském stadióně v Šumvaldu v roce 1927



Zdeněk David:

**DOMÁCKÁ VÝROBA NA ŠTÍTECKU**  
 (S NÁSTINEM EKONOMICKÉHO VÝVOJE SOUDNÍHO OKRESU ŠILPERK  
 OD POLOVINY 19. STOLETÍ DO ROKU 1938)

Na konci 19. století a na počátku století dvacátého se vyskytoval v celé řadě krajů českých zemí domácký systém výroby jako doplněk výroby tovární. Vznik této formy výroby spadá do manufakturního období. V českých zemích dosahuje domácká výroba někdy kolem poloviny 19. stol. svého vrcholu. V období charakterizovaném jako doba nástupu imperialismu se však domácká výroba jeví jako přežitek a přívažek průmyslové výroby. Tento přežilý systém výroby se udržoval zejména v podhorských, hospodářsky slabých oblastech, kde nebyl průmysl žádný nebo zde teprve vznikal. Obyvatelstvo, které se neúčastnilo obděláváním půdy, si muselo hledat jiný další způsob obživy a ten poskytovala v první řadě právě domácká výroba.<sup>1</sup>

Podnikatelé navíc domáckou výrobu uměle udržovali pro své nesporné výhody, které jim poskytovala. Většinou zaměstnávali část dělnictva přímo v provozu, vesměs nastálo, a sezónní práce nebo práci nevhodnou pro strojovou výrobu svěřovali domáckým dělníkům.<sup>2</sup> Zaměstnavatel tak potřeboval jen omezený kapitál na zřizování dílen či továrních budov nebo na jejich nájem, na jejich osvětlení, na otop, údržbu dílen a jejich zařízení atd. Jeho podnikání nebylo dost dobře zdanitelné, protože skutečný počet domáckých dělníků, které zaměstnával, byl znám pouze jemu. Podnikatel navíc mohl rozsah své výroby velice snadno přizpůsobit situaci na trhu, ať už odbyt zboží prožíval konjunkturu nebo krizi. Značnou část rizika podnikání tak přenášel na domácké dělnictvo. O domácké výrobě tak V. I. Lenin mohl napsat: „Domácký systém velkové výroby je nejen kapitalistickým systémem, ale nadto nejhorším kapitalistickým systémem, který spojuje s největším vykořisťováním pracujícího člověka nejmenší možnost pro dělníka vést boj za osvobození“.<sup>3</sup>

Pracovní sílu domáckých dělníků totiž nesporně znehodnocoval i decentralizační systém domácké práce. Mezi domáckým dělnictvem neexistovaly ani na Štítecku objektivní podmínky pro jednotný postup při prosazování jeho požadavků vůči zaměstnavateli. Chybějící vzájemný osobní styk, různorodost domáckého dělnictva, které tvořily osoby různého stáří a pohlaví, to byly příčiny, které zabraňovaly vzniku kolektivního vědomí a možnosti společného postupu při jednáních se zaměstnavatelem nebo jeho zprostředkovatelem. V praxi tak byly mzdy domáckých dělníků ve srovnání s dělníky továrenskými nepoměrně nižší.

Současně je však třeba zdůraznit, že i vykořisťování práce kapitálem v systému domácké výroby mělo své hranice a jejich dosažení znamenalo podstatné omezení či úplný zánik výroby podomácku. Zlevňování pracovní síly, založené na zneužívání práce žen a dětí, na olupování dělníka o základní pracovní podmínky, nakonec musí narazit na určitou nepřekročitelnou mez, jejíž dosažení předznamenává zavádění strojové výroby a rozklad domáckého systému výroby.<sup>4</sup>

V zájmu správného porozumění pojmu domácká výroba je třeba krátce se zmínit o termínu **domácí výroba** a oba způsoby výroby v domácnosti pracovníka srovnat. Podstatným znakem **domácké výroby** bylo to, že při ní pracovník **prodával svoji pracovní sílu**. V konkrétních podmínkách šilperského (štítecké-



ho) regionu se jednalo například o domácí výrobce nitěných knoflíčků, kteří zahajovali výrobu až na popud podnikatele; podle jeho instrukcí a jemu hotové zboží dodávali (většinou prostřednictvím faktora). Podnikatel zásoboval domácího dělníka surovinou, stanovoval rozsah výrobního programu a požadavky na druh a kvalitu výrobků. „Knoflíčkář“ tak dostával od zaměstnavatele mosazné kroužky a bavlněné nitě, podnikatel určoval velikost knoflíčků — na Štítecku označovány čísla 3—12 — a jejich druh (knoflíčky „vídeňské neboli „vobyčejný“, „věnečkové“, „loukoťové“). Dělník pak dostával za práci obsaženou v určitém množství výrobků mzdu. Tato odměna neztratila charakter mzdy a domácí dělník charakter **námezdního dělníka** ani tehdy, když zhotovoval zboží svými vlastními výrobními prostředky. Charakteristickým příkladem takového námezdního poměru na Štítecku byla domácí práce při výrobě sukna na tkalcovském stavu domácího dělníka.

Styk podnikatele s domácím výrobcem byl v případě štíteckého regionu vesměs nepřímý, poněvadž domácí dělníci žili na poměrně velkém a zejména špatně přístupném území, čímž byl přímý kontakt podnikatele s nimi značně ztížen. Ten tedy využíval služeb zprostředkovatele — tzv. faktora. Jeho úkolem byla distribuce materiálu a „chlebovárcových“ příkazů mezi domácí dělníky, shromažďování a kontrola hotových výrobků, popř. jejich konečná úprava. Kromě toho faktor vyplácel dělníkům většinou i mzdu za odvedenou práci. Z uvedeného vyplývá, že v praxi mohl být ovšem už samotný faktor pro dělníka „konečným“ podnikatelem.

Od domácí výroby je nezbytné rozlišit **výrobu domácí**, kterou dělník provozoval také ve své domácnosti, při níž ovšem svoji pracovní sílu **neprodával**. Zde se nejednalo o výdělečnou činnost, ale o činnost pro svoji vlastní potřebu, popř. pro potřebu své rodiny. V rámci výroby využíval pracovník dosažitelných zdrojů surovin a nástrojů. Řečeno s V. I. Leninem: „domácí výrobou nazýváme zpracování surovin v témže hospodářství (v rolnické rodině), které je produkuje... pro vlastní spotřebu“.<sup>5</sup> Domácí výroba přežívala pro nedostatek prostředků na nákup nezbytných životních potřeb, náradí, nástrojů apod. Předpoklady pro existenci domácí výroby v období kapitalismu tak byly v jádru stejné jako u výroby domácí: nedostatek prostředků nutných k obživě rodiny.

Domácí výroba měla ve své podstatě zcela jiný charakter než výroba domácí a tyto dvě výrobní formy v domácnosti pracovníka je třeba od sebe výrazně odlišovat, nikoli je zaměňovat, ačkoli často existovaly vedle sebe a vzájemně se doplňovaly.

Jednou z oblastí, kde se vytvořily v 19. století předpoklady pro vznik domácího systému výroby, byl šilperský (štítecký) soudní okres. Byl vytvořen v r. 1849 z devíti českých obcí a z devíti obcí s německou národnostní většinou. Mezi tyto poněmčené obce patřilo také sídlo okresního soudu — městečko Šilperk (od r. 1949 Štíty). Soudní okres Šilperk (Štíty) připadl spolu se soudními okresy zábřežským a mohelnickým k okresnímu hejtmánství se sídlem v Zábřeze (politický okres Zábřeh).

Výrazným specifickým národnostně smíšeného šilperského okresu bylo, že jeho česká část se zde nemohla opřít po ekonomické stránce o žádné centrum. Proto můžeme pozorovat u českého obyvatelstva rozdílnou spádovost: na Lanškrounsko (z obce Cotkytle), Zábřežsko (Jedlí) a Šumpersko (Bušín, Zborov). Těmito změnami spádovosti zde vznikl jakýsi „prázdný prostor“, což se často a dlouho projevovalo i ve správních momentech. V r. 1960 byl zábřežský politický okres spolu se svými soudními okresy zrušen a většina obcí na Štítecku byla připojena k nynějšímu okresu Šumperk.

Rozhodující příčinou ekonomické zaostalosti šilperského soudního okresu byly



přírodní podmínky, na které tvrdě dopláceli obyvatelé tohoto koutu severní Moravy po celá století. Povrch Štítecka tvoří vrchovina, spadající horopisně do celku Zábřežské vrchoviny, s průměrnou nadmořskou výškou kolem 500 m. Podnebí ve zdejší oblasti je poměrně studené a vlhké. Průměrné roční teploty dosahují hodnoty 4—7°C (pro srovnání: v bývalých soudních okresech Zábřeh a Mohelnice 7—8,5°C). To znamená, že Štítecko řadíme k chladným podnebným oblastem. Srážkový roční průměr se pohybuje mezi 800—1 000 mm. V jižnějších oblastech Mohelnicka spadne za rok asi o 200 mm srážek méně.<sup>6</sup> Podle dlouhodobých záznamů v místních kronikách se zde první sníh objevuje v průměru v první polovině listopadu a mizí koncem března. Tyto drsné přírodní podmínky, které se zde před sto lety projevovaly jistě s daleko nepříznivějšími důsledky než dnes, byly závažnou příčinou hospodářské zanedbanosti šilperského soudního okresu.

Jestliže hovoříme o hospodářské zanedbanosti Šilperska (Štítecka), pak máme na mysli především naprostý nedostatek průmyslu, a to zvláště v českých obcích soudního okresu. Tento nepříznivý stav byl výsledkem vpravdě katastrofálních komunikačních podmínek, a to opět především v české jazykové oblasti okresu. Odrážela se zde jednak hospodářská převaha německého obyvatelstva, které nemělo zájem na zlepšení komunikační sítě v české části okresu, jednak evidentní vliv přírodních podmínek, protože české obce byly situovány na svazích zdejší vrchoviny. Výstižně o této situaci psal R. Fischer: „...zejména okres šilperský do roku 1900 neměl jediné silnice, která by spojovala české obce. Bylo to hrozné okresem šilperským projížděti, často jsem poděkoval za povoz a šel raději pěšky“.<sup>7</sup>

První silnice do české obce byla postavena v délce 3 km ze Šilperka (Štítů) ke kostelu v Horních Studénkách. Silnice byla zbudována proto, že Němci ze Štítecka chodili jedenkrát do roka do obce s procesím na slavnou hornostudénskou pouť ke sv. Leonardu — patronovi dobytka. Svízelnou situaci českých obcí dobře vystihl kronikář obce Crhova: „Jak se mohl rozvinout hospodářský život v obci, když vesnice byla v pravém slova smyslu od světa odříznuta. Však i místní obchodníci mají v živé paměti, jak s vozíčkem musili pro každé zboží dolů (asi 3 km do údolí říčky Březné — pozn. Z. D.), kde pro ně auto zůstavilo zboží; jaká to ztráta času a to úmorné vožení nahoru.“<sup>8</sup>

Zatímco na českém Štítecku byl hospodářský život značnou měrou znemožňován nedostatkem přístupových cest, v německých obcích kolem říčky Březné bylo dobrých silnic umožňujících založení průmyslového podniku dostatek. Německé obce byly navíc od r. 1899 spojeny lokální železniční tratí Šilperk—Králíky, která pomohla hospodářskému vzestupu zdejších podniků. Pokud se na Šilpersku začal před rokem 1900 a kolem přelomu století nějaký průmysl zakládat, pak se tak dělo téměř výhradně v německé oblasti severně od Štítů, vesměs v údolí říčky Březné, kde k tomu byly příznivější přírodní a zvláště komunikační podmínky.

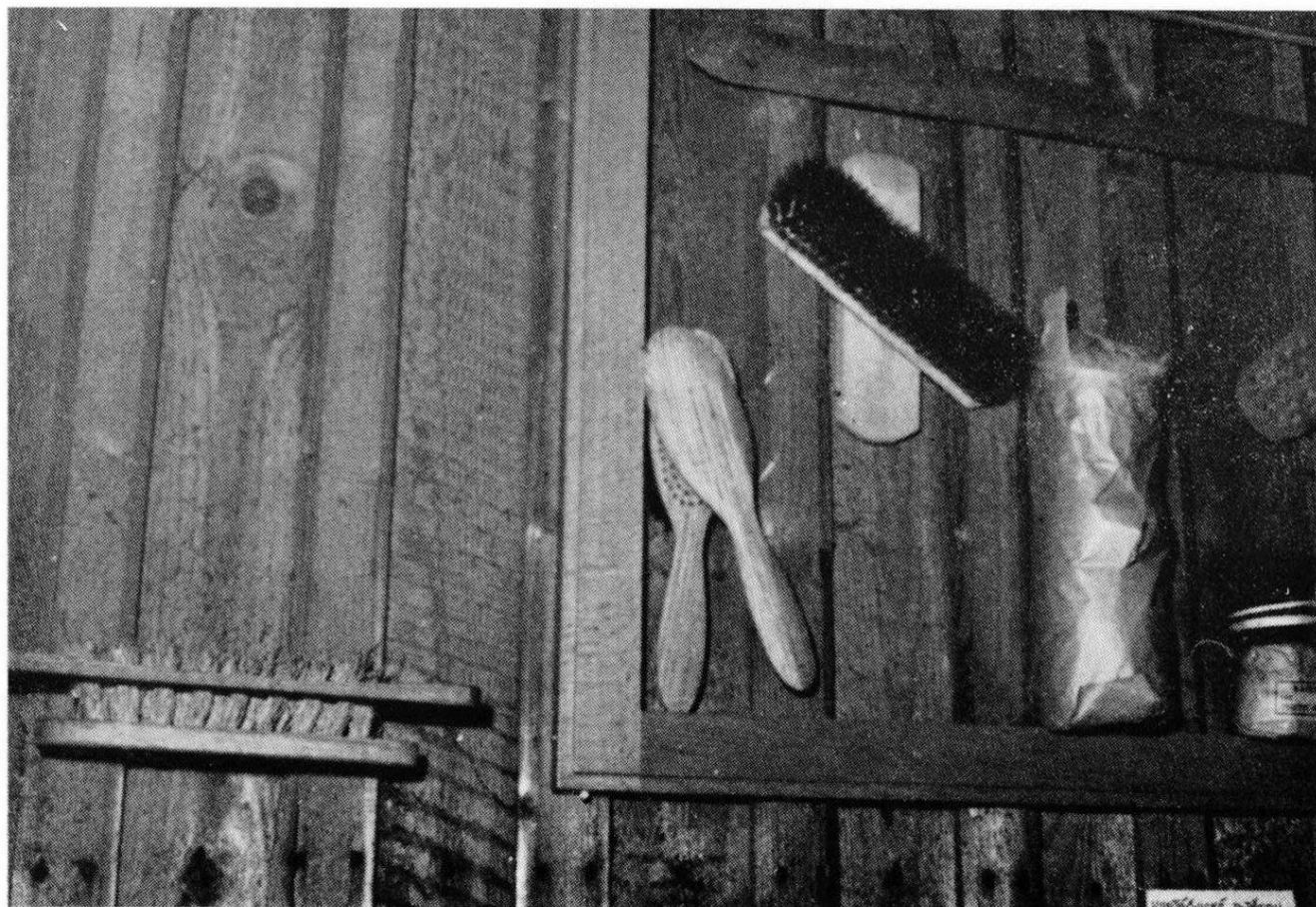
Tak bylo na Štítecku založeno do konce minulého století asi dvacet průmyslových podniků zaměřených na výrobu textilního (Červená Voda, Bílá Voda, Březná) a kartáčnického zboží (Moravský Karlov). Z nich však byly pouze dva menší podniky v českých rukou. Později vznikl větší český závod v Jedlí — v r. 1908 tkalcovna J. Hýbla. Naprostou většinu „továren“ na Štítecku tedy vlastnili Němci, kteří zde také tvořili drtivou většinu dělnictva. Z údajů, které byly uvedeny např. v publikaci „Národnostní vývoj na severní Moravě“<sup>9</sup> vysvítá, že například v německé obci Moravském Karlově se přímo v kartáčnických závodech zaměstnávalo asi 550 osob. Srovnáme-li tento údaj s počtem obyvatelstva v uvedené obci v r. 1900 (1 028) a přestože vezmeme v úvahu i drobnější průmysl (výroba nití), dojdeme k názoru, že je nemyslitelné, aby přímo ve „fabrice“ našlo ve větší míře zaměstnání české obyvatelstvo z okolních českých vesnic.



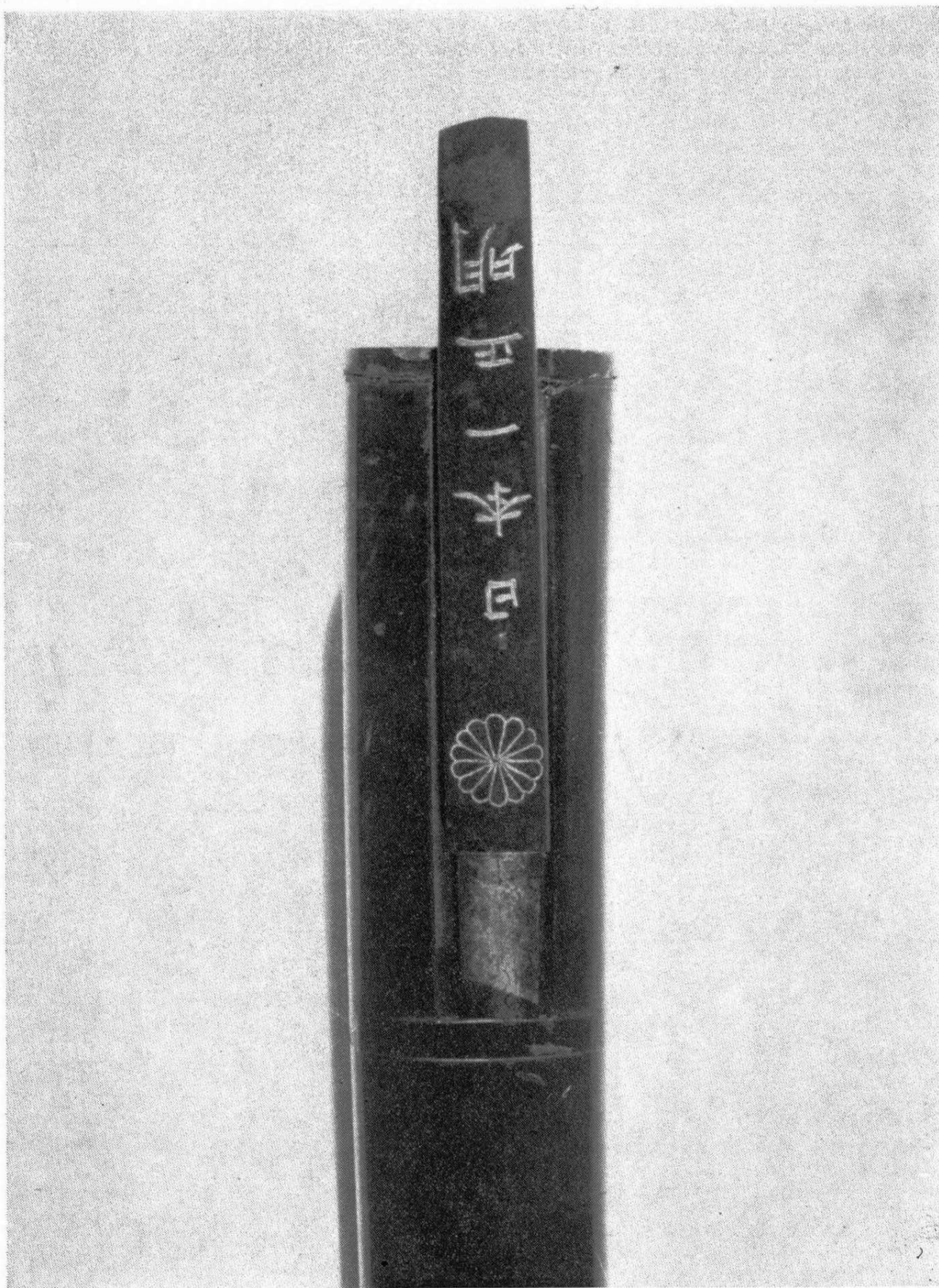
1. Kolovrat — památka na podomácké navíjení užitkové příže pro německé textilky (Muzeum ZŠ Písařov)



2. Kartáčnické potřeby z Písařova (Muzeum ZŠ Písařov)

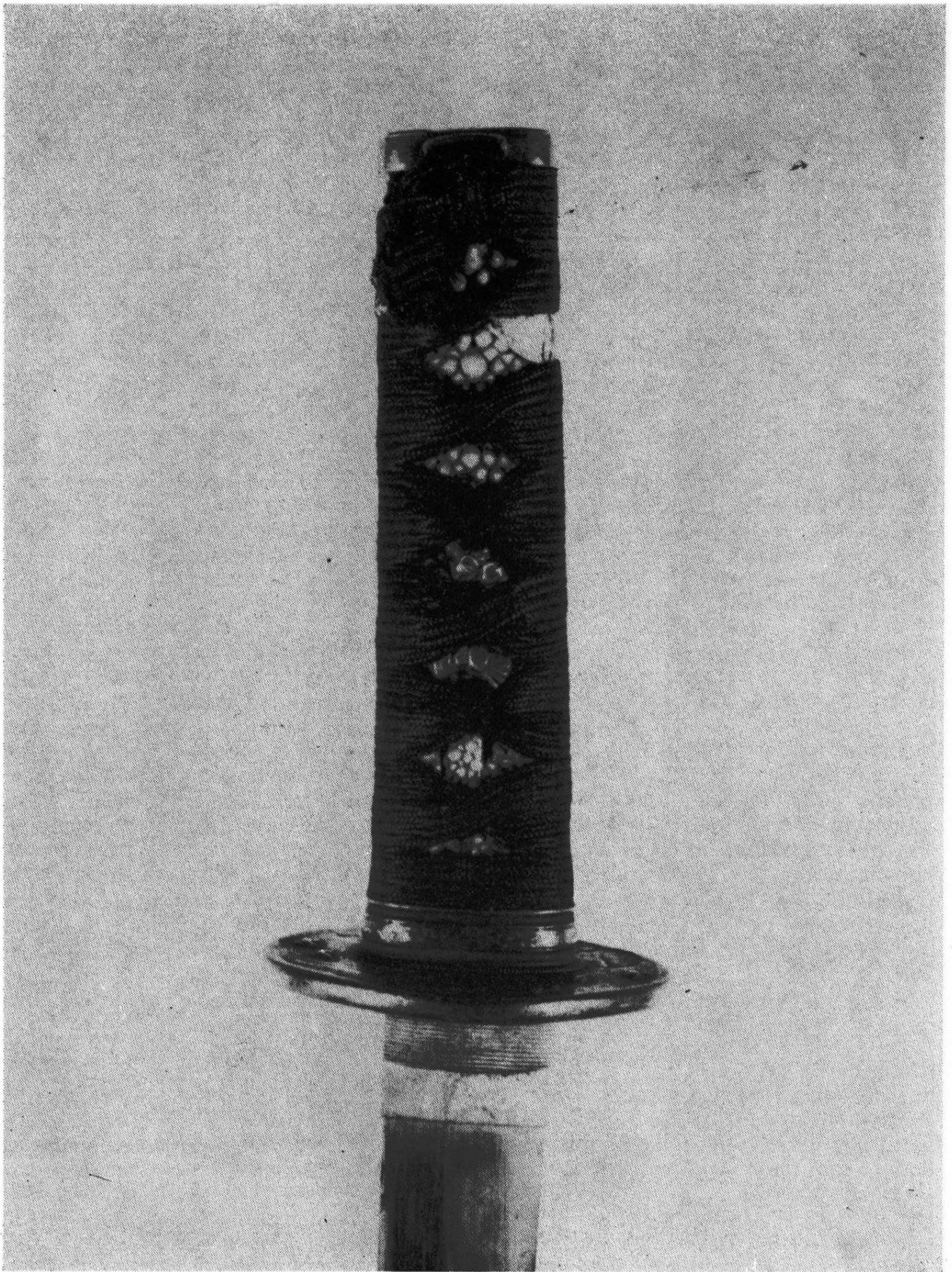






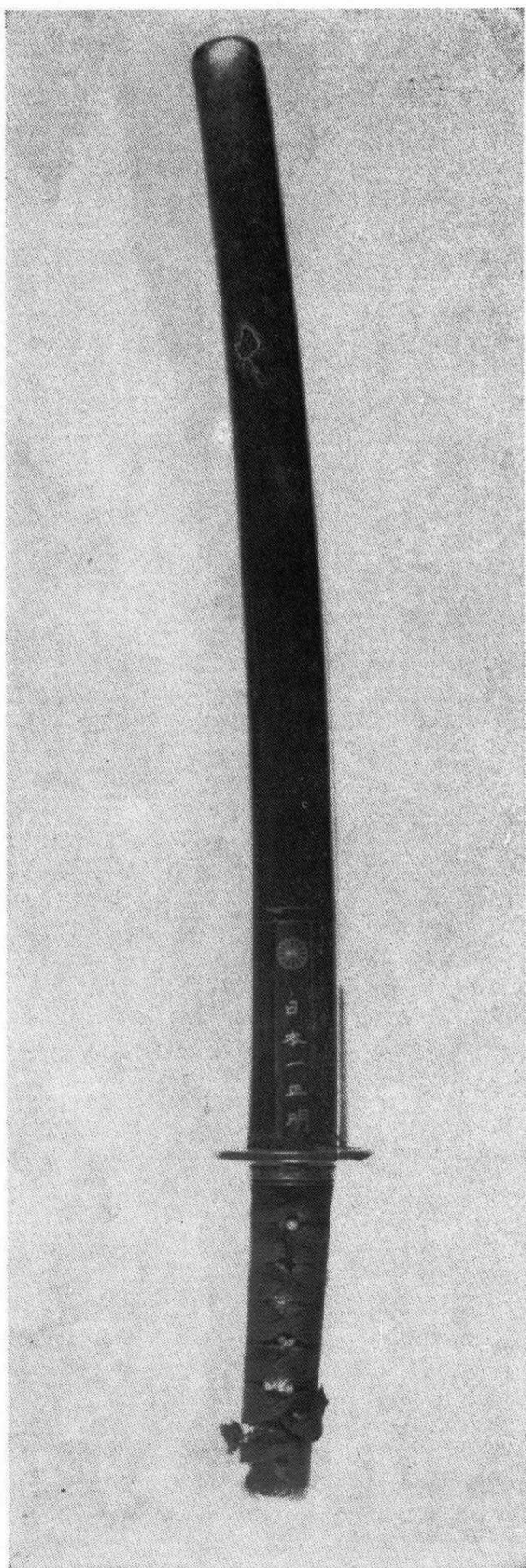
3. Rukojeť kozuky a uragawara (foto V. Bittner)



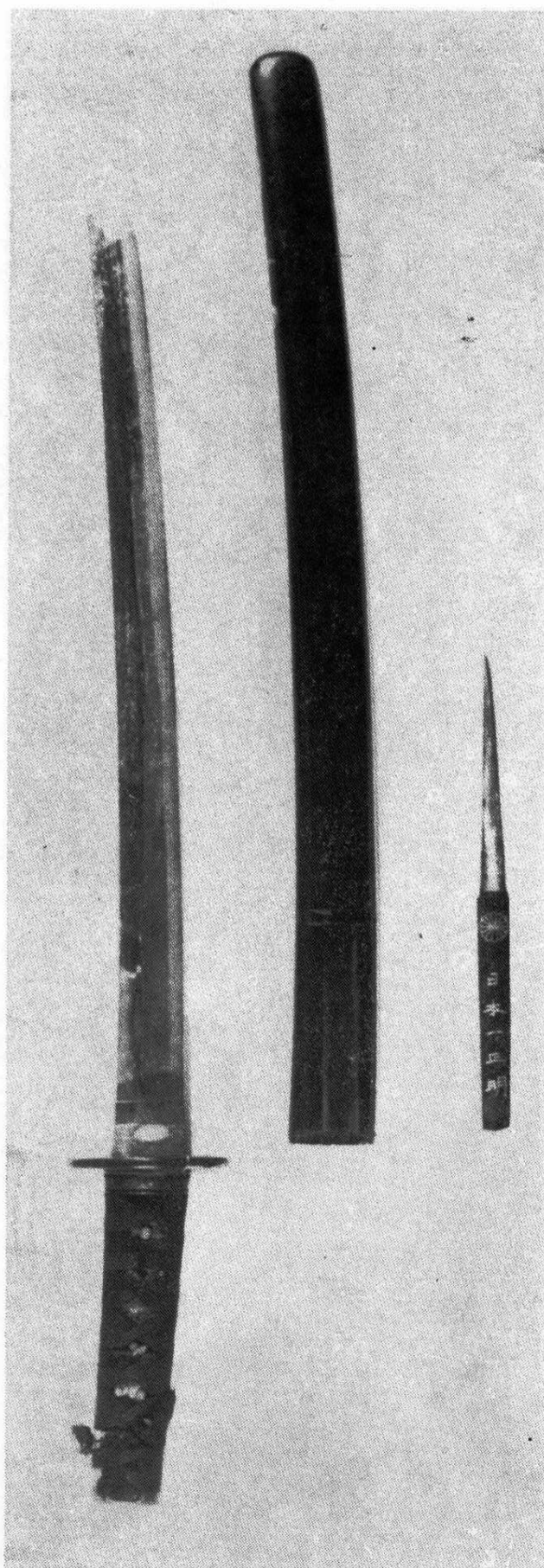


4. Rukojet krátkého meče wakizaschi-menuki tsuba, fuchi, kaschira, seppa, kabaki (foto V. Bittner)





5. Krátký meč wakizaschi  
(foto V. Bittner)



6. Wakizaschi s kozukou  
(foto V. Bittner)



Pokud byli Češi, a s nimi řada Němců, u německých podnikatelů zaměstnání, pak téměř výhradně jako domácí dělníci. Tak byli podrobeni ještě tvrdšímu ekonomickému vykořisťování, jak to vyplývalo z podstaty domácí práce. Takto bylo české obyvatelstvo na Štítecku, zejména do r. 1918, zotročováno nejen hospodářsky, ale i národnostně. Češi zde neměli nic — kromě kamenitých políček. Štítecko, hlavně české, tedy bylo v naprosté většině zemědělské, avšak nikoli proto, že by zde byly pro zemědělství zvlášť vhodné podmínky, ale proto, že zemědělským být muselo. Slabý průmysl totiž nebyl v žádném případě schopen absorbovat ani větší část „volných“ pracovních sil, které zemědělskou půdu zatěžovaly.<sup>10</sup>

Zdejší půda ovšem byla neúrodná a velmi špatné kvality. To dobře dokládají údaje R. Fischera, který je podle dotazníků, rozesílaných do obcí na Štítecku, shromáždil v letech 1896—97. Podle nich byla cena půdy za jednu měřici v Písařově 30—200 zl., v Jedlí 60—120 zl., v Horních Studénkách dokonce 80 zl. atd. Přitom v Zábřeze stála jedna měřice půdy 150 zl., ve Zvoli 100—400 zl. a v Lošticích (tedy v jižní části politického okresu Zábřeh) nikdy neklesla pod 200 zl. Celkově byla půda na Hané asi třikrát dražší než na Štítecku.

Hospodářská zaostalost oproti centrální Hané byla navíc prohlubována opožděnou mechanizací v zemědělství. Na poli se používalo primitivní zastaralé nářadí, které si hospodáři často vyráběli sami. Udržovaly se archaické metody obhospodařování orné půdy. Pěší potah nebyl na Šilpersku ani na počátku našeho století žádnou zvláštností.<sup>11</sup> Zemědělství trpělo neoborností, nedůvěrou nejen k umělým hnojivům, ale i k novému nářadí a novým metodám práce na poli. Zdejší obyvatelstvo velice lpělo na tradicích a navíc jeho důkladnější hospodářské vzdělání bylo ztíženo nedostatkem finančních prostředků a samotnou odlehlostí kraje.

Můžeme tedy shrnout: Hlavní příčinou, která nutila obyvatelstvo na českém Štítecku podrobovat se kapitalistickému vykořisťování v systému domácí práce, bylo agrární přelidnění této oblasti. Nízká bonita půdy, nevhodné klimatické podmínky a zastaralé nástroje a metody používané v zemědělské výrobě vylučovaly, aby se mohlo zdejší obyvatelstvo uživit obděláváním půdy. Možnosti odlivu „volných“ pracovních sil do jiných výrobních odvětví byly na českém Šilpersku nepatrné, protože průmysl zde téměř neexistoval a továrny v německé části nemohly, objektivně vzato, zajistit obživu ani větší části německého obyvatelstva soudního okresu. Ani možnosti různých „vedlejších“ pracovních příležitostí (práce u sedláka, práce v lese, výroba šindele atd.) nebyly příliš početné a tak domácí výroba musela jako zdroj obživy hrát v životě českého Štítecka závažnou úlohu. To platí dvojnásob zejména pro zimní období, kdy byly případné možnosti obživy místního obyvatelstva, hlavně žen a dětí, zcela minimální.

Jak již bylo dříve naznačeno, došlo na Štítecku během 19. století, zejména v jeho druhé polovině, k přechodu textilní manufaktury ve strojovou továrnu. V Červené Vodě, Bílé Vodě a ojedinele i jinde vznikaly továrny, které vyráběly bavlněné zboží strojově, čímž se nesmírně zvýšila produktivita práce přadláků a zdejší ruční domácí výroba při zpracování bavlny tak nabývala pouze podružného postavení. Významnější pozici si udržovalo do 80. let ještě bavlněné tkalcovství, avšak i to koncem 19. století upadalo. Podobně na Štítecku dožívalo koncem 19. století a na počátku našeho století rukodělné plátenictví, které se udržovalo v podstatě jako přívažek vedle továrního zpracování lnu a výroby plátna v šumperských textilkách.<sup>12</sup>

Úpadek rukodělného domácího zpracování lnu a bavlny přispěl k tomu, že se na Šilpersku začala rozšiřovat, popř. sem pronikala nová odvětví výroby po-



domácku. Z Moravského Karlova se šířila asi od 80. let domácká výroba kartáčového zboží, z Podlesí (dříve Krumperky) výroba nitěných knoflíků. Na počátku dvacátého století se tak na štíteckém regionu setkáváme na jedné straně s upadajícím tkalcovstvím a na straně druhé se vzrůstajícím se kartáčnictvím, ale hlavně knoflíčkářstvím, kterým se zde v této době zabývalo nejvíce obyvatelstva. Zatímco námezdní rukodělná výroba kartáčů zdomácněla zejména v německých obcích jako byl Moravský Karlov, Šanov, Bukovice a v českém Písařově, v českých obcích se obyvatelstvo chopilo obšívání knoflíků. Tkalcovství se ve větších rozměrech udrželo hlavně v obci Jedlí.<sup>13</sup>

Kromě tkalcovství dožívala na Štítecku v prvním desetiletí našeho století také výroba nití a tkanic. Nová textilní odvětví — paličkování krajek a pletení punčoch — která se pokoušela alespoň částečně nahradit upadající domácké rukodělné soukenictví a plátenictví, se mezi místním obyvatelstvem uplatnila pouze v malé míře a brzy zanikla úplně.

Významný přelom ve vývoji domácké výroby v soudním okrese znamenal období I. světové války, kdy „značná část průmyslu, především textilního... musela brzy pro nedostatek surovin podstatně omezit svou výrobu. Po r. 1915, kdy prakticky ustal veškerý dovoz bavlny, produkce příze prudce klesla. V posledním roce války její produkce nečinila ani 1 % předválečné výroby“.<sup>14</sup> Krize bavlnářství, kterou vyvolal hlavně nedostatek dovážených surovin a ztráta odbytišť, byla na Šilpersku signalizována již v roce 1912, kdy dvě firmy z Červené a Bílé Vody propustily desítky dělníků a omezily pracovní dobu.<sup>15</sup> Krize v textilním průmyslu zasadila poslední ránu domáckému bavlněnému přadláctví a znamenala další prudké omezení tkalcovství. Počet domáckých tkalců lnu a zvláště bavlny se zredukoval na minimum. Hospodářské problémy v letech I. světové války způsobily rovněž dočasné omezení domácké výroby nitěných knoflíků. Naopak výrazný rozmach zaznamenala výroba kartáčového zboží.

Dovoz kartáčnických surovin se sice, podobně jako u textilních odvětví výrazně omezil, ale poptávka po kartáčích stoupla. „Zásoby kartáčnického materiálu se vyčerpaly a kartáč se stal hledaným artiklem obchodním, stoupl v ceně, stoupla i jeho spotřeba, a výroba nestačila. Pracoval tehdy kdekdo. Zvláště zemědělci, odkázaní až dosud na neúrodnou hroudu zdejšího kraje, věnovali se čím dál víc kartáčnictví.“<sup>16</sup> Zahraniční suroviny se dočasně nahrazovaly místními surovinovými zdroji a kartáče se zhotovovaly ve velkém rozsahu nejenom v tradičních „kartáčnických obcích“, ale jejich výroba se rozšiřovala také v dalších českých obcích soudního okresu (kupř. v Cotkytli, kde bylo také později — v r. 1921 — založeno legionářské výrobní a prodejní družstvo kartáčového zboží). Konjunktura domáckého kartáčnictví v období I. světové války měla velký hospodářský význam nejen pro další vývoj v samotném odvětví, ale pro celý štítecký region vůbec. Z části totiž mohla nahradit zdejšími výrobcům zdroj příjmů, který řada z nich ztratila rozpadem domácké práce při zpracování lnu a bavlny a dočasným úpadkem obšívání nitěných knoflíků.

Domácká výroba kartáčů, která se v letech světové války úspěšně rozmáhala, však začala již v údobí poválečných let rychle upadat vlivem zavádění strojů do kartáčnictví. Podobně jako před několika desetiletími tkalcovství a přadláctví, rovněž rukodělné domácké kartáčnictví upadalo, protože nemohlo konkurovat kvalitě, ale hlavně kvantitě strojové výroby. Postižení byli zejména drobní samostatní výrobci kartáčů, domácká námezdní práce se udržovala pouze v omezené míře. Tato situace měla za následek hromadný útěk k „hauzírnictví“ (podomnímu obchodu) s kartáči zhotovenými vesměs strojově. Zde však byly rovněž omezené možnosti, protože „povolení k podomnímu obchodu bylo vydáno již tolik, že úřady další povolení odpírají a udělují je jen nejpotřebnějším“.<sup>17</sup>

Po krátkém období oživení došlo navíc od r. 1921 v československém hospodářství k první poválečné krizi, která postihla i průmyslové podniky na Šilpersku. V podnicích českých majitelů klesl počet zaměstnanců ze 179 v r. 1914 na 85



v roce 1923. Německé podniky, zaměstnávající v r. 1914 907 dělníků, vyplácely o devět let později mzdu pouze 534 dělníkům — z toho 28 Čechům. Rovněž nedaleké papírny v Olšanech, kde pracovala řada dělníků z Bušína a Zborova, snížily počet dělnictva asi o polovinu.<sup>18</sup> Tímto omezováním výroby a krizí rukodělného kartáčnictví se značně rozrostly řady „volných“ pracovních sil na Štítecku. Výraznou měrou nemohl situaci vyřešit ani systém domácí práce při výrobě nitěných knoflíků, do kterého bylo zapojeno už tak poměrně značné množství domácích dělníků a mzdy byly v tomto odvětví velmi nízké. Za každodenní, mnohahodinovou, ubíjející a zdraví škodlivou práci celé rodiny dostávali „knoflíkáři“ mzdu, která mohla stačit pouze na krytí těch nejnужnějších životních potřeb. Po vzniku Československé republiky až do II. světové války se mzda za 20 „brífů“ (tj. 1 440 knoflíků) pohybovala mezi 12 až 20 Kč.

Období kolem poloviny 20. let bylo proto na šilperském okrese poznamenáno úsilím získat české průmyslové kruhy buď pro zakoupení některého továrního podniku, který nepracoval, nebo pro otevření podniku nového. Rovněž se množily hlasy, žádající stavbu státního dřevařského podniku. Dokonce i Okresní politická správa v Zábřeze sdělovala Předsednictvu zemské správy v Brně: „Bylo by skutečně zapotřebí, aby státní správa přispěla svou pomocí, neboť lid sám svými prostředky si pomoci nemůže.“<sup>19</sup> Protože se však nezaměstnanost na Šilpersku řešila stavbou tří krátkých silnic a několika dalšími nouzovými stavbami, není divu, že ve dvacátých letech došlo, zvláště na českém Šilpersku, k další vlně hromadného vystěhovalectví.<sup>20</sup>

Postavení obyvatelstva se přece jen zlepšilo opadnutím krize a zavedením autobusového spojení ze Štítů do Zábřeha a Šumperka přes několik českých obcí v druhé polovině dvacátých let. Tím byl umožněn alespoň částečný odliv pracovních sil do továren v průmyslových centrech.

Zanedlouho však zasáhla severní Moravu neobyčejně silně další hospodářská krize. Už koncem 20. let a počátkem 30. let tu podlehl krizi jako první průmysl textilní a papírenský, který zde převažoval, a došlo k dalšímu výraznému omezování výroby. Krize postihla rovněž průmysl kartáčnický a znamenala téměř úplný zánik domácí výroby v tomto odvětví. V systému domácí výroby se ve větší míře udržovalo pouze knoflíkářství, ovšem ani to zdaleka nezaručovalo slušnější živobytí. Poměry zdejšího obyvatelstva, zvláště v českých obcích, vystihuje dopis z Bušína, adresovaný krajskému soudu v Olomouci, z roku 1932: „Jsem již rok nezaměstnaným a nelze mi dosáti tovární práce ani sezónní, takže jsem mohl být krátký čas z podpory nezaměstnaných živ, k tomu mám ku zopatrění 6 malých nedospělých dětí... Z nepatrného výdělku výroby nitěných knoflíků nelze nic odložit, neb denní výdělek činí za nejvyšší stupeň 2 Kč. Z toho má rodina z 8 hlav živa býti.“<sup>21</sup>

Situace na šilperském venkově byla v první polovině 30. let opravdu katastrofální, což nejlépe potvrzuje neobyčejně vysoký počet nucených exekucí v řadě obcí. Nouzové práce, opět hlavně v podobě staveb nových silnic, byly prováděny liknavě, protože nebylo finančních prostředků. V důsledku toho se na Štítecku ve 30. letech rozmohlo pašování cukerinu a dalšího zboží z nedalekého Německa. Pašeráky byli vesměs nezaměstnaní, kteří pašovaný proviant zasílali dále do vnitrozemí. Krokem k vyřešení krize se mělo stát zřízení českého akciového lihovaru, ovšem jeho stavbu se do nacistické okupace zahájit nepodařilo, ačkoliv se plánovala již od počátku 30. let. Teprve zahájení opevňovacích prací v okolí Králík — roku 1936 — znamenalo pro celé Štítecko vyřešení problému nezaměstnanosti.

Krize kapitalistického hospodářství ve 20. a 30. letech znamenaly pro domácí výrobu na Šilpersku její další omezování. Téměř úplně vymizela domácí výroba v kartáčnictví a domácí práce při knoflíčích, podléhající krizovým výkyvům, nebyla schopna absorbovat ani pro sezónní práci větší množství pracovních sil. Koncem třicátých let dochází navíc i v tomto oboru domácí práce



k zavádění strojové výroby a rukodělné obšívání stagnuje. Pod vlivem počínajícího úpadku knoflíkářství bylo alespoň v některých obcích zavedeno před II. světovou válkou domácí pletení svetrů, které se spolu s rukodělnou výrobou knoflíků udrželo i v období fašistické okupace. Kromě těchto odvětví doznávala ve válečných letech také podomácká výroba kartáčů.

Domácká námezdní práce se však na Štítecku vyskytovala ještě po osvobození. Jednalo se zejména o výrobu nitěných knoflíků v obcích Crhov, Cotkytle a v několika dalších obcích a rovněž o 400—500 osob v domácí výrobě kartáčů, zejména v bývalých „kartáčnických“ centrech — Písařově a Jakubovicích. Někde se dokonce udržel i podomní obchod s kartáči. Ve velké míře se rovněž zachovala domácí a domácí výroba košů a košťat. Otázka domácí výroby se na Štítecku postupně, se vši platností řešila až po roce 1948. Tato výroba zde ovšem nezanikla ani potom a její tradice je udržována samozřejmě již ve zcela jiných sociálních podmínkách, dodnes.<sup>22</sup>

#### P o z n á m k y :

1 Cílem této stati není zabývat se podrobněji terminologickými otázkami souvisejícími s pojmem domácí výroba. Tento termín v sobě totiž zahrnuje jak domácí práci, kdy je domácí dělník zcela ekonomicky závislý na podnikateli, tak i formu výroby podomácku, kdy můžeme výrobce považovat relativně za samostatného podnikatele. Od této formy výroby, jež bývá někdy nazývána domácí „průmyslem“, však budeme abstrahovat a pojem domácí práce v zájmu terminologické přehlednosti ztotožníme s pojmem domácí výroba.

2 Jako příklad tohoto postupu na Štítecku lze uvést praxi kartáčnických firem v Písařově. Tamní domácí dělníci-kartáčníci mnohdy zpracovávali hlavně odpad ze strojových dílen. Z tohoto odpadu zhotovovali drobné žíněné kartáče, tzv. mazáčky, které se ovšem prodávaly za nepatrné ceny.

3 V. I. LENIN: Kdo jsou „přátelé lidu“ a jak bojují proti sociálním demokratům. Spisy, sv. 1, Praha 1951, s. 222.

4 viz K. MARX: Kapitál. 6. vyd., Praha 1978, s. 461.

5 V. I. LENIN: Vývoj kapitalismu v Rusku. Spisy, sv. 3, Praha 1952, s. 324.

6 J. BARTOŠ a kol.: Historický místopis Moravy a Slezska v letech 1848—1960. Sv. 4. Ostrava 1974, s. 125.

7 R. FISCHER: Národnostní vývoj na severní Moravě do r. 1848. Olomouc 1932, s. 174.

8 OA Šumperk; Kronika obce Crhova, s. 13.

9 R. FISCHER: Národnostní . . . , op. cit., s. 18.

10 Protože na Šilpersku bylo pro práci v hospodářství dostatek levných pracovních sil, odcházela část obyvatelstva — hlavně do 20. let našeho století — za prací k sedlákům na Hanou, kde byla po těchto pracovních silách o žních velká poptávka.

11 viz STRÁŽ Moravy, 1912, č. 8, s. 237. VZPOMÍNKY pamětníků (např. Karla Žoldy, nar. 1904, z Bušína).

12 Zatímco v r. 1885 ve středisku textilního průmyslu Štítecka — Červené vodě — pracovalo pro zdejší továrny asi 10 640 tkalců, kolem roku 1900 zde podnikatelé zaměstnávali přibližně 3 500 tkalců. Celkem se tady v tomto období zaměstnávalo po domácí tkalcovství asi 5 000 lidí, jímž se ročně vyplatilo za mzdu 350 000 zl. (R. FISCHER: Domácí průmysl na Moravě. Olomouc 1902, s. 30).

13 viz F. KAHÁNEK: Domácí průmysl na horách hejtmanství Zábřežského. Tisk Zábřeh 1909. 63 s.

14 O. MRÁZEK: Vývoj průmyslu v českých zemích a na Slovensku od manufaktur do roku 1918. Praha 1964, s. 442.

15 V roce 1912 propustila červenovodská firma Schmidt a syn 25 dělníků a bělovodská textilka Glammer 60 dělníků. Oba závody omezily pracovní dobu na 8 hodin denně (OA Šumperk; OÚ Zábřeh, pres 254/1912).

16 K. KUBÍČEK: Začátky kartáčnictví na severní Moravě. VSSSM, 1934/35, s. 89.

17 STRÁŽ Moravy, 1925/26, č. 6, s. 92.

18 STRÁŽ Moravy, 1923/24, č. 3, s. 43, č. 5, s. 62.

19 OA Šumperk; OÚ Zábřeh, pres 393/1925.

20 Z devíti českých obcí soudního okresu se v letech 1920—1930 vystěhovalo celkem 1 204 osob (viz STRÁŽ Moravy, 1930/31, č. 5, s. 68).

21 StA Janovice; KS Olomouc, obžaloby Tk 365/32 (citováno podle J. BARTOŠ: Hnutí nezaměstnaných na Zábřežsku v letech 1930—32. Severní Morava, sv. 5, Šumperk 1960, s. 39).

22 viz MORAVSKÝ Sever, 1947, č. 10, s. 3, č. 28, s. 3; 1948, č. 20, s. 4.

J. BIEBERLE: O počátcích nového života na severní Moravě v letech 1945—48. Severní Morava, sv. 8, Šumperk 1962, s. 4.

KRONIKA obce Horní Studénky, 1945—65, s. 30; 1966, s. 23.



## Literatura a prameny

- Bartoš, Josef a kol.: Historický místopis Moravy a Slezska v letech 1848—1960. Sv. 4., Ostrava 1974, 316 s.
- Bednář, Karel: Domácká práce v průmyslu českých zemí koncem 19. století. Historická geografie, 1970, č. 4, s. 146—163.
- Fischer, Richard: Severní Morava. Hospodářský přehled. Praha 1901, 33 s.
- Týž: Domácí průmysl na Moravě. Olomouc 1902, 61 s.
- Týž: Národnostní vývoj na severní Moravě od roku 1848. Olomouc 1932, 102 s.
- Jakubec, J. A.: České tkalcovství rukodílné. Český lid, 1895, s. 34—44.
- Janotka, Miroslav: Dřevo v tradiční rukodělné výrobě. Muzejní a vlastivědná práce, 1966, s. 196—205.
- Kahánek, František: Domácí průmysl na horách hejtmanství Zábřežského. Tisk Zábřeh 1909, 63 s.
- Klepl, Jan: Úpadek domácí výroby a počátky továrního průmyslu lnářského v našich zemích. Český časopis historický, 1940, s. 272—280.
- Klíma, Arnošt: Manufakturní období v Čechách. Praha 1955, 523 s.
- Klímeš, Josef: Politický okres zábřežský. Vlastivědné příručky o severní Moravě, č. 1, tisk Zábřeh 1923, 16 s.
- Týž: Práce dětská v domácím průmyslu na Šilpersku. Vlastivědný sborník střední a severní Moravy, 1927/1928, s. 136—137.
- Kubíček, Karel: Začátky kartáčnictví na severní Moravě. Vlastivědný sborník severní a střední Moravy, 1934/35, s. 72—74, 81—91.
- Lang, Jaroslav: Domácká práce pro výrobu rákosového zboží. Praha 1925, 27 s.
- Lenin, V. I.: Kdo jsou „přátelé lidu“ a jak bojují proti sociálním demokratům. Spisy, sv. 1, Praha 1951, s. 137—345.
- Týž: Soupis domácké výroby v permské gubernii v roce 1894—1895 a všeobecné otázky „domácké“ výroby. Spisy, sv. 2, Praha 1952, s. 347—454.
- Týž: Vývoj kapitalismu v Rusku. Spisy, sv. 3, Praha 1952, s. 430—442.
- Lukáš, Josef: Domácká výroba. Sociální revue, 1930, s. 19—36, 125—134, 265—270.
- Marx, Karel: Kapitál. 6. vyd., Praha 1978, s. 451—471.
- Milder, Václav: Paměti obce Jedlí. Tisk Zábřeh 1926, 62 s.
- Mrázek, Otakar: Vývoj průmyslu v českých zemích a na Slovensku od manufaktury do roku 1918. Praha 1964, 490 s.
- Písařov. Písařov 1968.
- Rychlík, Karel: Domácký průmysl. Obzor národohospodářský, 1899, s. 165—172, 213—221, 272—282.
- Rýznar, Václav: Polní nářadí našich dědů. Šumperk 1972, 30 s.
- Týž: Příspěvek k národopisu českého Šilperska. Vlastivědný sborník střední a severní Moravy, 1935/36, s. 85—88, 109, 120—123.
- Týž: Sociologický výzkum československého pohraničí (Smíšená část Šilperska. Rodina). Olomouc 1936, 67 s.
- Týž: Štíty 1278—1978. Štíty 1978, 91 s.
- Týž: Z výzkumu prostředí hraničářského dítěte na Šilpersku. Olomouc 1929, 46 s.
- Rýznar, Václav — Rýzner, Jiří: Horní Studénky. Horní Studénky 1971, 13 s.
- Severní Morava, sv. 1—50, 1957—1985.
- Scheufler, Vladimír: Co je a co není řemeslo. Umění a řemeslo, 1971, č. 1, s. 49—50.
- Spurný, František a kol.: Vlastivědná příručka šumperského okresu. Šumperk 1983, 139 s.
- Suk, Ríša: Rukodělná textilní výroba. Muzejní a vlastivědná práce, 1966, s. 74—84.
- Svobodová, Vlasta: Domácí lidová výroba v rámci zemědělského hospodaření. Časopis Matice Moravské, 1974, s. 392—412.
- Škopc, František: Hospodářské poměry Šilperska (Referát z porad v Šilperku dne 22. dubna 1922). Olomouc 1922, 12 s.
- Tvořivost českého lidu v tradiční umělecké výrobě. Uspořádala Věra Hasalová. Praha 1953, 179 s.
- Vytiska, Jan: K některým otázkám rozvoje průmyslu na Moravě a ve Slezsku v letech 1890—1913. Časopis Matice Moravské, 1955, s. 107—125.
- Zaňko, Peter: Domácka výroba najmä na Slovensku a na Podkarpatskej Rusi. Bratislava 1931, 181 s.

Moravský Sever, roč. 1—42, 1900/01—1938, 1945—1948.

Stráž Moravy, roč. 1/5—25/29, 1910—1914, 1918—

Státní oblastní archiv Opava, pobočka Olomouc; Obchodní a živnostenská komora Olomouc, karton č. 860, 861.

Okresní archiv Šumperk; Okresní úřad Zábřeh, presidiální spisy, 1900—1938.

Paměti a vzpomínky občanů: Anny Březinové a Josefa Šanovce ze Zborova, Františka Cikryta, Martina Polácha, Ludmily Vénosové a Karla Žoldy z Bušína, Anny Entrové, Františka Fuglíčka, Marie Fuglíčkové, Jiřího Pospíšila a Jana Prokopa z Jedlí, Jana Havlíčka, Jana Krejčího, Metoděje Krobota, Oldřicha Kubelky, Adolfa Mináře, Matyldy Minářové, Anny Nýdecké a Marie Tempýrové z Horních Studének, Hynka Hegera z Janoušova, Jana Langhamera a Žofie Smrčkové z Písařova, Aloise Purkerta z Cotkytle a Anežky Šulové z Crhova.



Pamětní kniha obce Bušina (1899) 1924—1953; OA Šumperk  
Kronika obce Crhova 1934—1968; OA Šumperk  
Paměti obce Hartikova 1928—1947; OA Šumperk  
Kronika obce Horní Studénky 1932—1966; OA Šumperk  
Pamětní kniha obce Jakubovice 1928—1956; OA Šumperk

## Die Heimarbeit im Gebiet Štíty

### Resümee

Das System der Heimarbeit existierte als spezifische Form des kapitalistischen Unternehmens im 19. und 20. Jahrhundert in verschiedenen Gebieten Böhmens, Mährens und der Slowakei. Die Voraussetzungen für die Entstehung dieser hartesten Form der kapitalistischen Ausbeutung entstanden im 19. Jahrhundert u. a. auch im Gebiet Štíty (vormals Schildberg oder Šilperk) — das Gebiet im nordwestlichen Teil des Kreises Šumperk. Der ehemalige Gerichtsbezirk Štíty war Region mit ungünstigen Natur- und besonders Kommunikationsbedingungen, die hier negativen Einfluß auf die Entwicklung größerer Industrie hatten. Niedrige Bonität des Bodens, veraltete Werkzeuge und die in der Landwirtschaft angewendeten Methoden verursachten, daß der Boden für hiesige Bevölkerung nicht als Ernährungsquelle genügte. Die ökonomische Rückständigkeit machte sich bemerkbar, außer deutschem Teil des Regions, besonders in den tschechischen Gemeinden, wo sie noch durch nationale Bedrückung vertieft wurde.

Die Tradition der Heimarbeit, namentlich der mit der Hand gemachten Tuchweberei und Leinweberei, blieb im Gebiet Štíty bis in das 20. Jahrhundert erhalten. Diese Produktion wurde aber schon vom Ende 19. Jahrhunderts durch die Erzeugung der Zwirnknöpfe, Erzeugnisse aus Holz und Bürstenwaren ersetzt. Die Erzeugung der in der Hand gemachten Knöpfe und Bürstenwaren beeinflusste die Entwicklung der örtlichen Heimerzeugung die ganze erste Hälfte des 20. Jahrhunderts hindurch. Diese beiden Zweige der örtlichen Heimerzeugung begannen schon von den 20er Jahren und besonders in den 30er Jahren der maschinellen Fertigung zu unterliegen, ähnlich wie ihr die hiesige Tuchweberei und Leinweberei davor unterlegen sind. Auch im Gebiet Štíty war also die Heimerzeugung eine Art der Produktion, die nur im begrenzten Zeitraum existieren konnte. Nachdem eine bestimmte natürliche Grenze der Verbilligung der Arbeitskraft des Heimarbeiters erreicht wurde, verlor die Heimerzeugung die Fähigkeit mit der maschinellen Fertigung zu rivalisieren, und irgendwo ist sie der maschinellen Fertigung schnell, anderswo nach und nach unterlegen und ist untergegangen.

Die sozialökonomischen Probleme des Gebietes Štíty wurden erst im Zeitraum des Aufbaus des Sozialismus in unserer Heimat nach dem Februar 1948 edgültig gelöst.

Recenzoval: PhDr. M. Pospíchal



Ivana Bortlová:

## SPISY „PRVNÍHO EVROPSKÉHO PSYCHIATRA“ J. WEYERA V SVK V OLOMOUCI

Ve Státní vědecké knihovně v Olomouci se nachází několik nejstarších cených vydání spisů původem brabantského lékaře Johanna Weyera (1515—1588), kterého někteří autoři<sup>1</sup> označují jako „prvního evropského psychiatra“ a jehož přínos pro rozvoj psychiatrie lze dokonce považovat za revoluční.<sup>2</sup>

Johann Weyer, humanisty nazývaný také Wierus nebo Wierianus, za svého pobytu ve Francii používal též jména „Piscinarius“, studoval lékařství v Paříži, Orleánsu<sup>3</sup> a Bonnu. Jeho učitelem byl také významný renesanční filozof a lékař Cornelius Agrippa z Nettesheimu. Weyer se naučil pravděpodobně již u Agrippy přijímat dobové medicínské a psychiatrické názory kriticky a řídit se při diagnostice a terapii především vlastní zkušeností a vlastními pozorováními (Agrippa z Nettesheimu byl autorem proslulé kritiky dobového vědění „De incertitudine et vanitate scientiarum et artium“, 1527, Kolín n. Rýnem). Agrippa patřil také k prvním kritikům víry v moc démonů a čarodějnic, která v té době zachvátila Evropu. Jedním z největších odpůrců démonomanie v 16. stol. byl vedle Angličana Reginalda Scotta právě Johann Weyer, především ve svém spise „De praestigis daemonum et in cantationibus ac veneficiis“, který vyšel poprvé v roce 1563 a dočkal se v následujících letech několika vydání. Spis byl původně koncipován latinsky a později byl přeložen i do němčiny a francouzštiny, čímž se stal velmi populární i v širších vrstvách. Církev byla ovšem velmi pobouřena a dala tento spis na index zakázaných knih. Německé vydání tohoto spisu z r. 1586 ve Frankfurtu n./Mohanem se nachází ve sbírkách SVK v Olomouci pod signaturou 36527. Na titulním listě tohoto vzácného tisku je otištěn Dürerův dřevorez, znázorňující upalování čarodějnic. S touto hrůznou dobovou praxí setkával se Weyer často i ve vévodství klévském, kde působil jako osobní lékař vévody Viléma IV.

V knize *De praestigis daemonum...* na řadě konkrétních případů Weyer ukazuje, že blouznění tzv. čarodějnic je způsobeno buď intoxikací (přípravky z blínu, rulíku, máku, indického konopí aj.) nebo duševní poruchou a není tedy způsobováno ďáblem, jak se všeobecně tehdy věřilo. Weyer žádá, aby čarodějnice nebyly předávány soudcům, ale nejdříve lékařům, kteří je mají vyšetřit a posléze léčit. Podle některých zpráv zachránil Weyer několik odsouzených žen tím, že si je z vazby vyžádal k léčení.<sup>4</sup>

Weyer kritizoval i dobovou nauku o demonech, kterou zesměšnil především ve svém dalším spise „De pseudomonarchia daemonum“. Tento spis se však v SVK v Olomouci nenachází.

Z dalších Weyerových spisů vlastní olomoucká SVK následující tituly: „Affectus Prii (et) Actus interni praecipuarum „Virtutem“ pro impetranda bona morte, ...“ (Vidnae, 1670) -sig. 601901; „De ira morbo eiusdem curatione philosophica Medica et theologica liber“ (Basileae 1577) -sig. 34817; „De lamiis liber: item de commentitiis jejuniis ...“ (Basileae, 1582) -sig. 36355; „Medici observatio de scorbuto“ (Witebergae, 1585).

Pro dějiny lékařství je z těchto spisů nejzajímavější pojednání o skorbutu (kurdějích), mj. proto, že vychází také z vlastních lékařských pozorování a zkušeností. Spis je svázan s dalšími pojednáními z oboru lékařství a přírodních věd, která vyšla s hlavním titulem Michaela Neandra *Rerum physicarum conscriptum*.<sup>5</sup> V tomto malém spisku pojednává Weyer o podstatě (přirozenosti) ne-



moci, o jejích příčinách, příznacích a jejím léčení (causae, signa, curatio). Skorbut byl tehdy považován za velmi nakažlivou chorobu, Weyer sám uvádí, že skorbutem onemocněly často celé posádky lodí, rodiny i vojska na pevnině. Choroba, která v dávné minulosti (a to již v dobách starých Vikingů) byla obávanou metlou, dnes již díky moderní medicíně téměř vymizela. Nakažlivou se tehdy jevila proto, že se vyskytovala hromadně a lidé neznali její pravou podstatu a příčinu. Podstatu choroby líčí Weyer v duchu humorální medicíny jakožto nerovnováhu tělesných šťáv (humores). Když pak pojednává o příčinách nemoci, odvolává se na svědectví z Německa a Holandska. Z příčin (causae) choroby ve spisku mj. uvádí „zkažený vzduch (nebo-li povětrí) v severních krajích při mořích, nedovařené nebo zkažené maso, ryby uzené, dlouho solené a v té soli dlouho skladované, nedostatek spánku, těžké myšlenky předcházející horečku“.<sup>6</sup> Mezi nejvýraznější příznaky (signa) nemoci uvádí Weyer celkovou únavnost, ochablost, bolesti, tvoření nádorů na různých částech těla, hlavně na holeních. Mizí maso obepínající kořeny zubů, zuby se viklají a vypadávají a z dutiny ústní se šíří pronikavý zápach. Mění se i barva obličeje a „některým nemocným skvrny, které se dělají, zmizí a po smrti se znovu vyrazí“.<sup>7</sup> Tradičním léčebným postupem bylo pouštění žilou, které se praktikovalo téměř u všech nemocí. Vedle tohoto terapeutického zásahu doporučuje Weyer podávat nemocnému ječmenné vývary (polévky), bylinné odvary a olej z léčivých rostlin. Z nich uvádí lžičník lékařský (Cochlearia officinalis), který se tehdy používal nejen jako hlavní antiskorbutický prostředek, ale též při nemocech trávicích orgánů, revmatismu, jako potopudný a dezinfekční prostředek, dále potočnici lékařskou (Elettaria cardamomum), jejímž olejnatým, palčivě chutnajícím semenům se také říkalo „rajská zrna“. Weyera, který se jako jeden z prvních lékařů zabýval duševními poruchami, mohly vést ke zkoumání skorbutu výrazné duševní obtíže, doprovázející závěrečné stadium nemoci (melancholie, deprese až naprostá duševní pomatenost).

S psychiatrickými zájmy Weyera lze spojovat i jeho další spis nacházející se v SVK v Olomouci,<sup>8</sup> kde pojednává o vlivu afektů (hněvu a zlosti) na zdraví člověka. Mottem tohoto spisu by mohla být citace z Epikura, že „neovládaný hněv plodí nemoc“. Sklon k hněvivosti vzniká podle Weyera již v dětství a je možno mu předcházet nebo jej mírnit správnou výchovou, vhodným oblečením a především pohybem na čerstvém vzduchu, cvičením, koupáním, vhodnou stravou, nápoji a hudbou (muzikoterapie byla aplikována již od starých Řeků). Kuriózní nám připadá Weyerova poznámka, že sklon k hněvu mírní nošení dráhouk (safir, karneol, topas) na holém těle. K duševní rovnováze přivádí však člověka především snaha o filozofickou moudrost — „přemoci sebe samého to je největším vítězstvím“.

V kontextu „psychiatrických“ spisů J. Weyera lze nazírat i dílo „Affectus prii...“ v němž se autor zabývá psychickým stavem umírajících, kteréžto problematice začíná věnovat patřičnou pozornost teprve současná medicína.

Dílo lékaře a humanisty Johanna Weyera je vhodné si připomenout s blížícím se výročím — 400 let od jeho smrti. Zemřel v Trevíru (1588), kam prchl před svými pronásledovateli a zachránil se tak před odsouzením a upálením.

#### Poznámky a odkazy k literatuře

1 Wondráček, Vladimír — Holub, František: Fantastické a magické z hlediska psychiatrie, Praha, 1968

2 Vencovský, Eugen: Čtení o psychiatrii, Praha, 1983, str. 67, 70

3 V informacích o Weyerových studijních pobytech se autoři různí. Např. B. Šindelář v knize Hon na čarodějnice, Praha, 1986, str. 236, píše, že německý historik K. Baschwitz neuvádí jako místo, kde Weyer ve Francii studoval Orleáns, nýbrž připomíná Lyon. Podle Ottova slovníku naučného studoval Weyer medicínu v Metách, prý u Agrippy z Nettesheimu. Avšak Agrippa z Nettesheimu pobýval v Metách v době, kdy byl Weyer ještě dítětem (podle „Lexikon für Theologie und Kirche Freiburg im Breisgau“, 1930, I., str. 150). Byl zde syndikem od r. 1518, v r. 1523 odchází do Freiburgu



4 Ottův slovník naučný, Praha, 1908, 27. díl, str. 222

5 Wieri, J.: Medici observatio de scorbuto (ve svazku s hlavním titulem — Rerum physicarum conscriptum, in gratiam et usum studiosae iuuentutis Michaelae Neandro (Witebergae, 1587, str. 215—263

6 Wieri, J.: Medici observatio de scorbuto, str. 225—226

7 Wieri, J.: Medici observatio de scorbuto, str. 227—229

8 Wieri, J.: De ira morbo eiusdem curatione philosophica, Medica et theologica liber, Basileae, 1577. (Ve svazku s hlavním titulem „Iani Dubravii qui postea olomucensis episcopus“)

Die Schriften „des ersten europäischen Psychiaters“ Johann Weyer

Resümee

In der Staatswissenschaftlichen Bibliothek in Olomouc befinden sich 5 Schriften von Johann Weyer, den manche Historiker der Medizin für den ersten europäischen Psychiater halten. Für die Geschichte der Medizin hat große Bedeutung seine Schrift „De scorbuto observatio“, die nur wenig bekannt ist. Auf Grund eigener Erfahrungen beschreibt J. Weyer in dieser Schrift die Anzeichen und den Entwicklungsgang der damals sehr verbreiteten Krankheit Skorbut.

Vítězslav Kollmann

## TOPOGRAFICKÉ POHLEDNICE MORAVSKÝCH LÁZŇÍ

Staré topografické pohlednice jako ikonografický a sociologický soubor obrazových informací mají s odstupem času rostoucí kulturní význam. Jsou dokladem civilizačních změn, dokumentují rozvoj architektury od konce minulého století, a to zejména u větších aglomerací. Jako ilustrované kroniky doby dokumentují dobový životní způsob apod. V poslední době se stále více využívají v oblasti publikační práce (přílohy obrazových publikací), v kulturně výchovné činnosti, kde se uplatňují při tvorbě videoprogramů apod. V praxi jsou pak nezdědkou jedinou pomůckou při restaurování dnes již historických objektů.

Krajské vlastivědné muzeum buduje fond těchto artefaktů již od r. 1956. V současné době čítá kolekce topografických pohlednic moravské provenience, zejména z oblastí střední a severní Moravy, na 40 000 kusů.

Z rané produkce tohoto specifického druhu společenské objednávky je v souboru evidována řada topografických snímků moravských lázní, provedená zejména technikou barevné litografie, světlotisku a knihtisku. Jde o snímky z 90. let, často však i staršího data, pro finální výrobky — pohlednice, vydávané zpočátku většinou zahraničními firmami, jako např. Hermann Seibt — Míšeň, Karl Schwidernoch — Vídeň, Regel a Krug — Lipsko aj. Z domácích uveďme např. Julia Motala, který již v r. 1898 zřídil v Luhačovicích první světlotiskový závod na Moravě, frývaldovského nakladatele A. Blažka, tiskaře Th. Böhma z Nového Města nad Metují, Josefa Emmera, knihkupce v Šumperku, hranického nakladatele J. Kubína aj. Připomeňme, že díky pohlednicové produkci se v širokých masách obyvatelstva propagovala výtvarná díla — grafika, kresby a obrazy měst i vesnic, vydávaná počátkem 20. století. V případě uměleckých vyobrazení lázeňských lokalit jmenujme např. K. Černého, Z. Vorlovou, Fr. Skopalíka, St. Lolka aj.

Kromě dokumentačního aspektu nelze u nejstarší pohlednicové produkce přehlédnout stránku grafickou, plně adekvátní soudobému uměleckému směru — secesi, jejímž výrazným znakem bylo odmítání historismu a zdůraznění postulatů původnosti. Tato tehdy moderní koncepce, potlačující tradicionalismus, vycházela především ze studia přírody jako zdroje tvořivosti nového umění. Nápadná ornamentální stylizace záhy pronikla i do pohlednicové produkce. Na těchto dokumentech vidíme dekorativní hodnotu tehdejšího výtvarného pro-



jevu, která se stala součástí našeho kulturního dědictví. Požadavek nového stylu s důrazem na ornament a symbol, naturalistická a ornamentální dekorativní tendence a současně aspekty symbolistické provázely i ranou pohlednicovou tvorbu. Produkce přelomu století je charakteristická integrací grafiky s plochou. Již počátkem 20. století však i do výroby pohlednic proniklo ornamentální klišé.

Hlediska sociologická lze sledovat v produkci oblíbených momentek — fotografických montáží a koláží, vydávaných jako módní novinka v prvních letech 20. století. Zatímco u koláží převažují aspekty výtvarné, u montáží jde spíše o stránku technickou. Figurální stafáž oživila původní topografické snímky, a to záměrně často až tak neúměrně, že evokují dojem kulís.

Nejstarší litografická topografická zobrazení, doplněná dobovým vegetativním dekorem, se využívala rovněž k výzdobě lázeňských pohárků a suvenýrů.

S reprezentativním výběrem z bohaté sbírky pohlednic KVMO se veřejnost seznámí na výstavě Moravské lázně v proměnách dvou století, instalované v KVMO v listopadu 1987. Soubor nejstarších pohlednic zde bude součástí výběru ikonografického materiálu (grafické veduty, obrazy, nejstarší fotografie).

Na výstavě budou prezentovány ikonografické materiály lázeňských center, a to Jeseníku, Karlovy Studánky, Luhačovic, Velkých Losin a Teplic nad Bečvou. Materiál bude doplněn řadou trojrozměrných předmětů, většinou lázeňskými poháry z 19. století. Výstava tak poutavou formou seznámí veřejnost s historií, architektonickým a urbanistickým vývojem jednotlivých vytypovaných lázeňských lokalit na Moravě, a to od konce 18. století do současnosti. K výstavě bude vydán rovněž bohatě ilustrovaný katalog. Po premiéře v olomouckém muzeu bude soubor nabídnut jako putovní výstava všem 5 vytypovaným moravským lázním, kde bude plnit osvětovou funkci.



Reportážní světlotisková pohlednice z odhalení Priessnitzova pomníku v Jeseníku dne 5. července 1899. Snímek Albert Schlathau. (Reprofoto Milan Hořínek).



Pavel Urbášek:

## CHARAKTERISTICKÉ ČÁSTI JAPONSKÉHO MEČE

Výsadním privilegiem a současně i znakem japonského samuraje byl pár mečů — dlouhý a krátký (daisho).

Součástí bojové výzbroje japonského samuraje byla Tachi (dlouhý meč) a Tanto (krátký meč). V civilním životě používal japonský bojovník Katanu a Wakizashi. Čepele těchto zbraní jsou stejné tvarově i konstrukčně, liší se v délce. Rozměry Katany a Tachi se pohybují v rozmezí 61—76 cm, Tanto měří 28—40 cm a délka „civilního“ krátkého meče Wakizashi kolísá v rozmezí 40—51 cm. Obecně platí, že Tachi byla delší než Katana (v rámci uvedeného rozměru).

Dlouhé meče byly zbraněmi bojovými a meče krátké sloužily jako zbraně doplňkové, či k provedení ceremoniálu sebevraždy (harakiri či seppuko). Kromě zásadního rozdílu, délky, se oba páry mečů lišily způsobem zavěšení na opasku. Tachi a Tanto byly zavěšena na opasku poutky ostřím dolů, zatímco Katana a Wakizashi byly nošeny v otvorech opasku ostřím nahoru.

Součástí japonských mečů jsou často dva krátké nožičky — Kozuka a Kogai. Tyto nože byly zasunuty v pochvičkách umístěných po stranách pochvy vlastního meče.

Kozuka je nožem házecím. Podle délky rukojeti rozeznáváme 3 druhy tohoto házecího nože — standardní, O-Kozuka, Zashi-Kozuka. Na krátkou vzdálenost se Kozuka vrhala zespodu (se svěšeným předloktím), na střední vzdálenost se házelo shora (s paží zdviženou nad ramenem). Při házení na velkou vzdálenost se z nože sundávala rukojeť.

Použití druhého z krátkých nožičků Kogai (nevyskytuje se tak často jako Kozuka) bylo rozmanité a jeho přesná funkce není jasná. Kogai sloužila jako klínek upevňující meč v pochvě, jídelní příbor či k seřezávání vlasů.

Japonský meč se skládá z mírně zakřivené jednosečné čepele, záštity (tsuba) a z rukojeti. Jednotlivé úseky čepele (27) jsou přesně pojmenovány. Nejdůležitějšími částmi jsou jílec nakago, špička kissaki a hřbet mune.

Bohatě zdobená tsuba je nejzajímavější přídatnou součástí japonského meče, kde se nejvíce uplatňují umělecké prvky.

Rukojeť je potažena žraločí kůží a ovinuta šňůrou. Po obou plochách rukojeti jsou upevněny drobné kovové ornamenty (menuki). Konec rukojeti u záštity se nazývá fuchi, protější strana kashira. Nad a pod záštitou je umístěna vejčitá, jemně vroubená podložka seppa. Pod záštitou je čepel obtočena měděným kroužkem habaki. Otvor pochvičky pro Kozuku (Kogai) je chráněn kouskem kovu, který se nazývá uragawara (kurikata).

### Literatura:

- Beneš, Ctirad: Zbraně Orientu. Znojmo, Jihomoravské muzeum Znojmo 1970, s. 43—46.  
Robinson, Basil William: Arms and Armour of old Japan. London, Victoria and Albert Museum 1951, s. 7—8.  
Stone, George Cameron: A Glossary of the Construction, Decoration and Use of Arms and Armour in all countries and in all times. New York, Jack Brussel, 1961, s. 201, 315, 339 až 343, 380—382, 598, 604—605, 658.



Jiří Lapáček:

## ZPRÁVA O DOSUD NEZNÁMÉM VYDÁNÍ MORAVSKÉHO ZŘÍZENÍ ZEMSKÉHO Z ROKU 1579

K zajímavým osobnostem olomouckého knihtisku patří Šebestián Olivetský, syn v r. 1547 popraveného Jana Olivetského. V r. 1564 se ujal otcovy tiskárny, kterou do té doby spravoval tiskař Jan Günther. Již ale následujícího roku si na něj císař Maxmilián stěžoval olomoucké městské radě listem ze 6. června, že z jeho dílny vycházejí různé hanlivé a bouřlivé knížky, dotýkající se strany podjednou i podobojí. Nařídil pak potají se vyptávat na jiné další knihy a rovněž, aby některé osoby z městské rady nenápadně navštívily tiskařův dům a krám a knihy tam nalézající přehlédly.<sup>1</sup>

Jak celá věc dopadla, nevíme, jisté však je, že stížnosti neutichly. Svědčí o tom list Ctibora Syrakovského z Pěrkova a na Staré Vsi, zaslaný roku 1579 Mikulášovi z Hrádku a na Novém Zámku, podkomořímu markrabství moravského.

„Službu svú vzkazuji urozený a statečný rytíři, pane švagře můj zvláště milý, zdraví přitom jiného mnoho dobrého přál bych vám věrně rád. Oznamuji vám, že sem dnešního dne, jdouc nahoru do kláštera, u těch, kteří knihy prodávají, našel zřízení zemské vnově léta 1579 výtisknuté, kteréžto Šebestián Olivetský z Olivetu vytiskl, což bez dovolení mého jakožto nejvyššího písaře tisknuto býti nemělo ani prodáváno. Protož zato přátelsky žádám, poněvadž tenž Olivetský o to se pokusiti měl a takové zřízení bez obzvláštního povolení mého tiskl, že o tom pánom Olomúčanom poučení učiníte, aby o takovou všetečnost trestán dostatečně byl a prodávání takových zřízení bez dovolení mého aby zastaveno bylo. Věřím, že tak učiniti ráčíte. S tím se vám na všem dobře a šťastně činiti vinšuji. Dal v Olomouci v pondělí po památce svatých Třech králů (12. ledna). Léta 1579.

Stibor Syrakovský z Pěrkova a na Starej Vsi,  
nejvyšší písař markrabství moravského.“<sup>2</sup>

Na vysvětlení je třeba uvést, že prvé tištěné zřízení zemské pro Moravu vyšlo u Pavla Olivetského, druhé, znojenské, r. 1516 u Kašpara Aorga v Prostějově.<sup>3</sup> Tiskař Jan Olivetský si po svém přesídlení z Prostějova do Olomouce r. 1544 vyžádal od krále nakladatelské privilegium na tři roky na tisk zemských zřízení, almanachů, praktik, kalendářů a minucí krakovských mistrů,<sup>4</sup> které mu umožnilo r. 1546 vydat zřízení zemské, obsahující rozhodný článek o svobodě markrabství moravského a jiná ustanovení, svědčící o samostatnosti, s kterou bylo stavy sestaveno bez ohledu na královo mínění.<sup>5</sup> Ten je však po r. 1547 odmítl uznat a samotní stavové se jej zřekli vydáním znojenského textu ve 300 exemplářích v Olomouci u Jana Günthera r. 1562.<sup>6</sup> Již během příprav nového znění zřízení zemského bylo v letech 1575 a 1577 uvažováno o dalším přetisku.<sup>7</sup> Protože však k tomu z popudu úředních míst nedošlo, snažil se tiskař Šebestián Olivetský pokrýt poptávku sám.<sup>8</sup>

### P o z n á m k y :

1 Králová, B.: Moravský knihtiskař Jan Günther. (Disertační práce). SVKOL sign. II 800 019, s. 72—73.

2 OA Olomouc; Zlomky registratur, inv. č. 2301, č. kart. 91.

3 Knihopis českých a slovenských tisků od doby nejstarší až do konce XVIII. století. Red. Z. Tobolka a F. Horák, Praha od 1925, č. 17 474, 17 475. Dále jen Knihopis, č.

4 Kadlec, K.: Počátky práva autorského. Časopis Musea království českého, 1893 (r. 67), s. 566.



5 Knihopis, č. 17 476. Kameníček, F.: Zemské sněmy a sjezdy moravské. 1. díl, Brno 1900, s. 186.

6 Ibid., s. 191, Knihopis, č. 17 747.

7 Kameníček, F.: op. cit., s. 195.

8 Knihopis toto vydání neuvádí. Nové zřízení zemské bylo vydáno teprve r. 1604 u Jiřího Handla v Olomouci. Knihopis, č. 17 478. V úvahu jsem nebral vydání z r. 1544 u Jana Hada v Praze, viz Jungmann, J.: Historie literatury české. 2. vyd., Praha 1849, s. 181. Knihopis, č. 17 479 je uvádí jako nepravděpodobné.

Resümee:

Bisher kannten Historiker nur 5 Ausgaben der gedruckten mährischen Landesordnung aus dem 16. und 17. Jahrhundert bis in die Schlacht am Weissen Berg. Aus der Urkunde im Olmoucer Kreisarchiv geht hervor, dass noch im Jahre 1579 eine Landesordnung bei dem Olmoucer Buchdrucker Šebestián Olivetský gedruckt wurde.

## K VÝSTAVÁM V ROCE 1987

V souladu s dlouholetou koncepcí výstavní činnosti Krajského vlastivědného muzea, která vychází z „Hlavních směrů rozvoje muzejnictví a úkolů na léta 1981—1985 a 1986—1990“ byl připraven plán výstav na rok 1987, který respektuje jak dominantní jubileum roku — 70. výročí VŘSR, tak pokračuje v systematickém zpřístupňování velkých muzejních sbírkových celků.

Značně omezené výstavní prostory, kterými KVMO disponuje i pro výstavy Oblastní galerie výtvarných umění, nedovolují takový rozmach výstavní činnosti, jaký by si KVMO, ale i výtvarní umělci regionu či jiné instituce představovali.

Vycházejíce z těchto omezení, připravili pracovníci KVMO takovou skladbu výstav, aby poměr mezi jednotlivými nutnými a potřebnými aspekty (politická a osobní výročí, zaměření k systému Mládež a kultura, žánrová pestrost, ale také návštěvnícký zájem) byl pokud možno vyvážený.

Za prvořadý úkol muzejní prezentace v roce 1987 považujeme důstojnou oslavu 70. výročí VŘSR. Proto výstava, která bude pořádána ve spolupráci s některými pražskými institucemi (Dům sovětské vědy a kultury, Zahraniční literatura) bude určena nejen dospělým, ale v prvé řadě mládeži.

Stěžejními výstavami čistě muzejního typu budou dvě expozice diametrálně odlišné, ale neméně atraktivní: První — Keramika Dálného východu — bude ze sbírek Náprstkova muzea v Praze a bude zahrnovat keramiku z Číny, Japonska, Koreje a Vietnamu. Druhá — zpracovaná ze sbírek olomouckého muzea bude pod názvem „Člověk a stroj“ předvádět vývoj cyklistiky a jízdních kol. Zvláště tato výstava je pokračováním úspěšného a přínosného cyklu výstav, započatých v roce 1983 velkou výstavou z národopisných sbírek KVMO, výstavou „Hudební nástroje“, „Olomoucký orloj“, „Tvarůžky a tvarůžkáři“ atd.

Specifickou formou zpracování muzejních sbírek ve spojení s jinými vědními disciplinami jsou rozsahem menší, ale zato dosahem i působností výraznější výstavy, zaměřené např. na ikonografii, na určitý obor (literární historie, sociologie, architektura, životní prostředí atd.). V roce 1987 by měla kolektivní dílo pracovníků muzea a galerie prezentovat společná výstava pod názvem „Moravské lázně v proměnách dvou staletí“.

Nejenom společenské vědy, ale i přírodní mají bohaté sbírkové fondy a témata, která zajímají široký okruh návštěvníků muzea. Pro ně budou připraveny výstavy „Orchideje“ a „Kras a jeskyně Severomoravského kraje“.

Výčet by nebyl úplný, kdyby nebyly připomenuty výstavy pořádané Galeríí výtvarných umění, ať už je to výstava akad. malířky V. Kotasové, Aljo Berana, V. Hořínka, M. Štolfy, M. Stibora, J. Jemelkové i výstavy kolektivní.



Nezbytnou součástí práce s mládeží je i každoroční výstava pořádaná Sbo-rem národní bezpečnosti k nejrůznějším stránkám právní výchovy, boji proti kriminalitě a protispolečenským jevům atd.

Velký ohlas v roce 1985 měla výstava Vladimíra Renčina — proto v roce 1987 budou představeni další dva z našich nejpřednějších humoristů a karika- turistů — Vladimír Jiránek a Adolf Born. -herm-

## VÝSTAVY 1986

### TVARŮŽKY A TVARŮŽKÁŘI

Velký sál KVMO 10. červenec 1986 — 31. srpen 1986

**Scénář:** PhDr. Pavel Pospěch

**Architektonické a grafické řešení:** Ludvík Buryšek

**Plakát černobílý, pozvánka, grafické řešení:** Miroslav Střelec

**Publikace „Výroba olomouckých tvarůžků, minulost a současnost“, 64 stran:**

PhDr. Pavel Pospěch, grafické řešení: Miroslav Střelec

**Realizace:** pracovníci Krajského vlastivědného muzea v Olomouci

**Návštěvnost:** 4 508 osob

### VÝSTAVA TVARŮŽKY A TVARŮŽKÁŘI

Ve dnech 10. července až 31. srpna 1986 se konala ve velkém sále Krajského vlastivědného muzea v Olomouci výstava věnovaná výrobě československé sý- rařské speciality — olomouckým tvarůžkům. Před zahájením výzkumu a sběru dokladů bylo ve sbírkách KVM jen několik fotografií výroby z novější doby. Ani dokumentace v jiných muzejích nebyla na lepší úrovni.

Na základě korespondence s národními výbory v místech, kde je doložena výroba tvarůžků, či přímá a nezprostředkovaná jednání s bývalými výrobci, jejich příbuznými, pamětníky a kronikáři, se podařilo postupně shromáždit soubor sbírkových předmětů, který dokládá postup a proměny výroby. Souběžně probíhající výzkum v archívech umožnil ve spolupráci s pamětníky zachytit pro období od poloviny 19. století poměrně spolehlivě všechny tvarůžkářské dílny, změny ve struktuře výroby i její sociální kontext.

Z hlediska dokumentace představoval nejcennější soubor inventář tvarůžkář- ské dílny střední velikosti L. Zelinky z Topolan a také fotografie, písemnosti a tisky z jeho pozůstalosti. Cenným přínosem byla i pozůstalost žamberského tvarůžkáře J. Sukaného. Jednotlivé části inventáře dílen, fotografie, tisky a pí- semnosti se podařilo získat i od jiných výrobců. Výrazným obohacením sbírko- vého souboru se staly i 2 filmové dokumenty archívní povahy — torza filmů o výrobě tvarůžků v Litovli r. 1924 a v Žamberku kolem roku 1940. O poslední olomoucké tvarůžkářně (ukončila provoz v září 1984) byl natočen krátký do- kumentární film. Získané sbírkové předměty jsou uloženy ve fondu Průmysl, obchod a řemesla, filmové materiály jsou deponovány ve fotoarchivu KVM.

Výzkum i souběžná dokumentace výroby tvarůžků jsou součástí nosného pro- gramu Krajského vlastivědného muzea v Olomouci, které se v oblasti spole- čenských věd zaměřuje na dokumentaci zemědělství a potravinářského prů- myslu. Podstatným přínosem se stala i spolupráce se Severomoravskými mlé- kárnami Ostrava-Martínov, které se podílely na přípravě výstavy a jejich záslu- hou bylo možné i vydání publikace Výroba olomouckých tvarůžků, minulost a současnost, která shrnuje základní poznatky z výzkumu, především o postup- ném rozšiřování výroby od konce minulého století i o její koncentraci a rušení malých provozoven po roce 1945. -pap-



**Historická Olomouc a její současné problémy V.,  
Olomouc, Univerzita Palackého 1985, 396 s.**

Na konferenci Historická Olomouc a její současné problémy konané v roce 1984, která se zaměřila na období 17. a 18. století, zazněly referáty historické a především umělecko-historické povahy. Jejich plné znění přináší sborník vydaný péčí Střediska pro výzkum umělecko-historických památek při Katedře historie FF UP.

Úvodní část sborníku zahrnuje příspěvky historické povahy. J. Polišínský (Olomouc a problémy studia dějin 17. a 18. století) se snažil postihnout význam a postavení Olomouce ve studovaném období z hlediska obecně historického. Olomouc tehdy nebyla, podle názoru J. Polišínského, provinčním městem, nýbrž si udržela svůj politický a kulturní význam. O. Kašpar hovořil o úloze Olomouce v procesu formování barokních představ o Latinské Americe v českých zemích (Podíl Olomouce na vytváření barokního obrazu Nového světa).

Po obecněji pojatých referátech následuje skupina věnovaná vlastním dějinám města v 17. a 18. století. J. Schulz nastínil všeobecné aspekty historického vývoje Olomouce ve sledovaném období (Olomouc v 17. a 18. století) a připravil tím půdu pro další příspěvky, které pak specifikovaly jednotlivé dílčí problémy. Tak M. Čermák se věnoval ekonomickému vývoji města (Řemeslná výroba v Olomouci v 17. a 18. století), A. Roubic studoval majetkové poměry olomouckého biskupství (Olomoucké biskupství a jeho statky ve druhé polovině 17. století), M. Toegel hovořil o vojenském významu Olomouce (Vojenská úloha Olomouce ve třicetileté válce a vznik olomoucké pevnosti), obdobnou tematikou se zabýval také J. Fidler (Význam olomoucké pevnosti ve válečném tažení roku 1758). Sérii článků věnovaných kulturním dějinám uvedla J. Holinková (Olomoucká univerzita a její podíl na změně ideologicko-politických názorů moravské šlechtické společnosti v 17. a 1. polovině 18. století), do této skupiny patří také velmi fundovaný příspěvek P. Flosse (Astronomie v Olomouci v polovině 17. století), dále články věnované osvícenství od J. Kroupy (Poznámky k osvícenství na Moravě: periodizace a problémy) a P. Běliny (Osvícenství, absolutismus a zemský patriotismus — pokus o zařazení olomoucké Societas incognitorum do obecných vývojových souvislostí). K zajímavým článkům patří práce M. Kouřila (Biskupa K. Lichenštejna rádci a zpravodajci), ve které autor dokládá, že biskup Karel II. patřil ve své době k nejlépe informovaným osobnostem nejen na Moravě. Kulturně historickou tematiku uzavírá diskusní stať J. Války (Baroko na Moravě a jeho kultura) zabývající se problematikou kulturního typu, sociokulturního prostředí a masové kultury baroka.

Podstatnou část sborníku zabírají umělecko-historické referáty. Otázkou barokního malířství se zabývají I. Krsek (Několik poznámek k charakteristickým rysům barokního malířství na Moravě), L. Mlčák (Malíř Josef František Wiccart), a J. Petrů (Příspěvek k dějinám moravského barokního malířství). Obrazárna olomouckých biskupů byla tematikou referátu L. Machytky (Nové poznatky o vývoji obrazárny olomouckých biskupů). A. Jirka (Poznámky k nové instalaci kroměřížské zámecké obrazárny) přinesl nové poznatky k některým dílům kroměřížské zámecké galerie. Baroknímu sochařství věnují pozornost M. Stehlík (Pohled na sochařství moravského baroka) a M. Perůtka (K programu souboru volných soch u kláštera Hradiska a kostela na Kopečku u Olomouce v době baroka). Hodnotnými příspěvky jsou práce M. Pojsla (Soupisy, olomouckých náhrobků z počátku 18. století), Z. Hojdy (Měšťanské barokní sbírky v Praze a v Olomouci) a T. Krejčíka (Vztahy mezi pečetěmi a mincemi olomouckých biskupů v druhé polovině 17. století).



Velká skupina článků je věnována barokní architektuře. Sem patří referáty M. Tognera (Italské podněty olomouckého baroka), R. Chadrabý (K výtvarnému programu a typu barokní Olomouce), J. Neumanna (K ikonologii barokní architektury), dále práce J. Sedláka (K charakteru a původu gotismu v architektuře Jana Santiniho). Z. Kudělky (Návrh G. P. Tencally na jezuitský kostel v Olomouci), V. Naňkové (Barokní plány v Moravských jezuitikách), J. Kroupy (Antonio Maria Nicolao Beduzzi a šternberský klášter) a L. Konečného (Ke genezi a významu symbolické formy Santiniho kostela v Obyčtově).

Dějiny literatury se zabýval E. Petrů (Genologický systém literatury v Olomouci v 17. a 18. století), P. Voit (Olomoucké knihovny v době baroka) a J. Fiala (O jednom olomouckém morytátu).

Závěrem sborníku jsou zařazeny práce R. Pečmana a J. Sehnala věnované dějinám hudby (Český přínos vývoji hudby 18. století; Thomas Anton Albertini, kapelník olomoucké katedrály 1691—1736).

Některé příspěvky jsou doplněny obrazovými přílohami, které uzavírají celý objemný sborník.

S.

Vyobrazení na obálce:

1. Záběr z výstavy „Tvarůžky a tvarůžkáři“, KVMO, červenec 1986, (foto V. Bittner).
2. Pohlednice Šumvaldu kolem r. 1900.
3. Používání kravských potahů k polním pracem, Šumvald.
4. Typická rolnická usedlost v Šumvaldu po r. 1900, čp. 58.
5. Budova družstevní mlékárny v Šumvaldu po roce 1902.
6. Tvarůžkárna Josefa Sukavého v Žamberku kolem r. 1939. Formování tvarůžků šlapačkou.

---

Zprávy Krajského vlastivědného muzea v Olomouci, č. 244.

Vydalo Krajské vlastivědné muzeum v Olomouci, nám. Republiky 5/6.

Odpovědný redaktor dr. Vlastimil Tlusták.

Redakčně připravili dr. P. Urbášek a dr. A. Šimková

Vytiskly Moravské tiskařské závody, n. p., závod 11, třída Lidových milicí č. 5,  
Olomouc

Rukopis odevzdán do tisku 23. 10. 1986.

Reg. zn. RM 134.





4



5





OBSAH:

- M. Nevěřilová (KVMO, nám. Republiky 5, Olomouc), Obec Šumvald ve 20. a 30. letech 20. století, s. 1—14.
- Z. David (Křížkovského 4, Zábřeh na Moravě), Domácká výroba na Štítecku, s. 15—22.
- I. Bortlová (KVMO, nám. Republiky 5, Olomouc), Spisy prvního evropského psychiatra J. Weyera v SVK v Olomouci, s. 23—24.
- V. Kollmann (KVMO, nám. Republiky 5, Olomouc), Topografické pohlednice moravských lázní, s. 25—26.
- P. Urbášek (KVMO, nám. Republiky 5, Olomouc), Charakteristické části japonského meče, s. 27.
- J. Lapáček (OVM Přerov, Horní nám. 1, Přerov), Zpráva o dosud neznámém vydání moravského zřízení zemského z r. 1579, s. 28—29.
- herm- K výstavám v roce 1987, s. 29—30.
- pap- Výstava Tvarůžky a tvarůžkáři, s. 30.
- s- Zprávy o literatuře, s. 31—32.
- Překlad resumé: M. Papoušek, I. Bortlová (s. 25), J. Lapáček (s. 29)