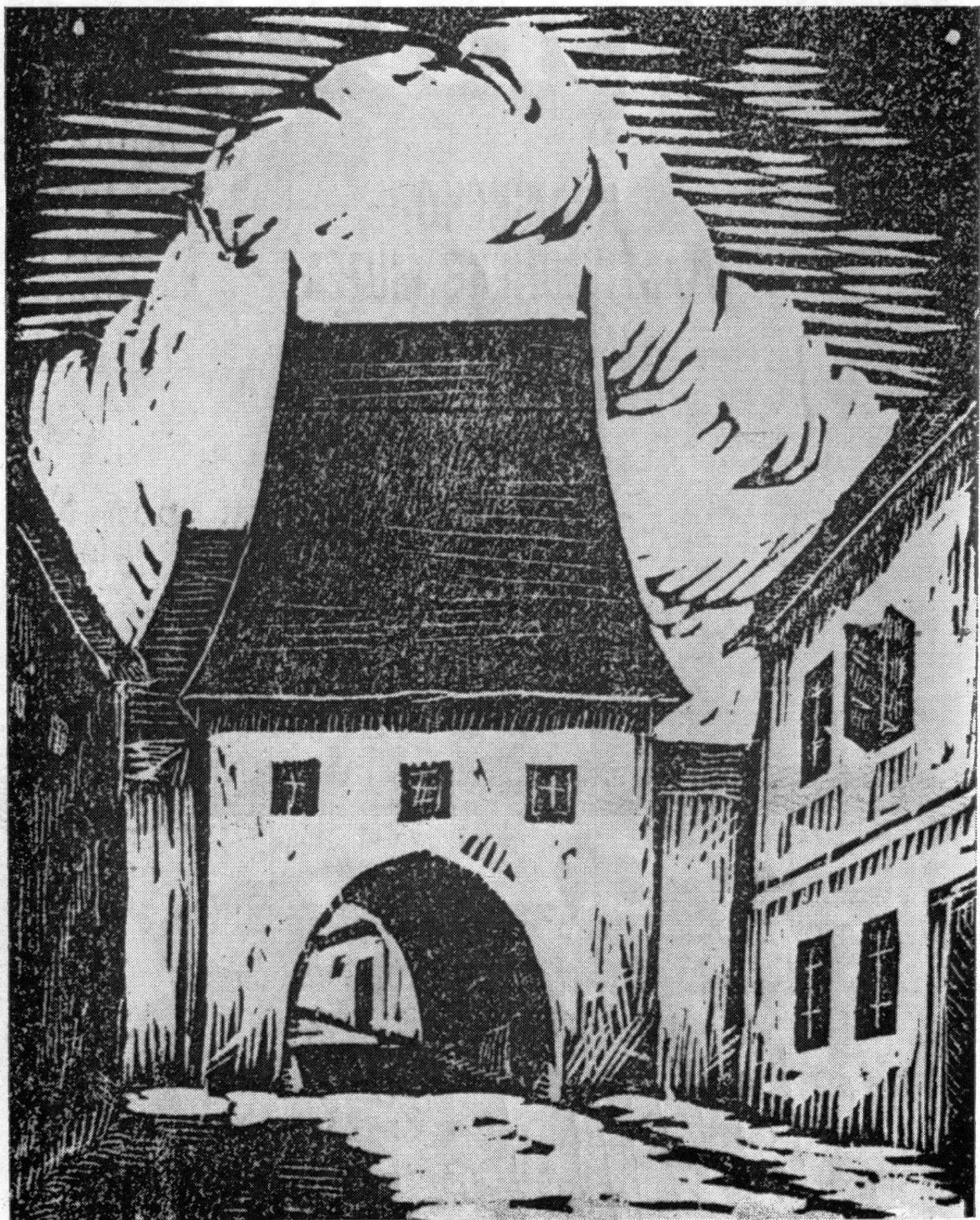


# 254 zprávy '88

KRAJSKÉHO  
VLASTIVĚDNÉHO MUZEA  
V OLOMOUCI





*Uničov, Šumvaldská brána, dřevoryt, 1860; kat. č. 63, reprofoto V. Bittner*

František Musil:

## Z HISTORIE STUDIA A POZNÁVÁNÍ MORAVSKÝCH A SLEZSKÝCH HRADŮ, ZÁMKŮ A TVRZÍ

Významnou složkou vlastivědného bádání na Moravě a ve Slezsku bylo a je studium otázek spjatých s hrady, zámky a tvrzemi.<sup>1</sup> Tato produkce nebyla dosud v plném rozsahu bibliograficky zachycena,<sup>2</sup> ani nebylo provedeno její soustavné zhodnocení. Pouze velmi stručně se jí dotýká ve své práci o moravské geografii František Vitásek;<sup>3</sup> část vztahující se k archeologickému poznávání moravských a slezských panských sídel stručně hodnotí ve svých pracech Zdeněk Měřínský, Vladimír Nekuda a Josef Unger,<sup>4</sup> ve stručném přehledu uvádí literaturu o českých, moravských a slezských hradech a její hodnocení autor tohoto článku.<sup>5</sup> Poněvadž v současné době vzniká řada děl o středověkých panských sídlech a stoupá zájem naší veřejnosti o tyto památky, chceme v našem pojednání ukázat, jakými cestami se ubíralo poznávání moravských a slezských hradů, zámků a tvrzí od dob středověkých kronikářů až do současnosti.

Pro dobu ranného a vrcholného feudalismu (12. stol.–pol. 15. stol.) je typickou formou historické produkce kronikářství a středověké kronikáře příliš nezajímalo prostředí, ve kterém se historické události odehrávaly a proto popis hradů, pokud se zde vůbec objevuje, je pouze součástí líčení historických událostí.<sup>6</sup> Pravděpodobně nejstarším popisem moravského hradu kronikářské provenience je Kosmův popis hradu Podivína – vodní pevnost ležící mezi rameny řeky Svatky – vzniklý v souvislosti s líčením majetkových sporů pražského a olomouckého biskupství.<sup>7</sup>

Teprve humanismus a renesance pronikající na Moravu a do Slezska od 2. pol. 15. století vyvolává zájem o poznání prostředí, v němž se odehrávají historické události, i o poznání historických památek. Typickými díly renesančního zájmu o poznání světa jsou tzv. „kosmografie“ – popisy světa srovnávající současný stav se zprávami antických autorit. Zprávy o Moravě a Slezsku jsou v těchto „kosmografiích“ velmi stručné. Z míst se obvykle zmiňují jen o Olomouci a Brně, v souvislosti s Brnem někdy jmenují hrad Špilberk, ale bez jakéhokoliv popisu, o olomouckém hradě se nezmiňují vůbec.<sup>8</sup> První podrobnější popis Špilberka a jeho opevnění přináší nikoli historické, ale lékařské dílo, spis Tomáše Jordána z Klausenburka vydaný v r. 1580.<sup>9</sup>

Pro humanistické vzdělance byly hrady, zámky a tvrze ještě běžnou součástí tehdejšího života, a proto v nich zpočátku ještě nevidí historické památky, kterými by se měli zabývat. Více je zajímají pravěká hradiště a sídliště opředaná již tehdy rouškou tajemství. Jan Blahoslav přináší údaje o nálezech v Předmostí u Přerova, které připisuje obrům<sup>10</sup> a humanisticky vzdělaný olomoucký biskup Jan Dubravius se ve svém jinak velmi stručném po-

pise Moravy, který je součástí jeho historického díla, zmiňuje o Starém Hradisku u Prostějova a jako zvláštnost uvádí, že se zde nachází jantar.<sup>11</sup> Tento údaj o nálezích jantaru na Starém Hradisku pak převzala mnohá další literární i kartografická díla.<sup>12</sup> Řadu heraldických a genealogických údajů (někdy však příliš nekritických) o rodech vlastníků v 16. století moravské a slezské hrady, zámky a tvrze přinesl ve svých dílech „Zrcadlo“ a „Štambuch“ autor polského původu, Bartoloměj Paprocký z Glogol,<sup>13</sup> žel samotných panských sídel si ve svých dílech již nevšímal. A tak jediným přínosem děl Paprockého pro poznání hradů a zámků jsou dřevoryty Brna, Znojma, Kroměříže a Opavy (jejich autorem je Jan Willenberk), které ilustrují „Zrcadlo“.<sup>14</sup>

Nejvíce údajů o hradech, zámcích a tvrzích z produkce 16. století přináší kartografická díla, jejichž vznik byl rovněž ovlivněn humanismem. Helwigova mapa Slezska z roku 1561 zachycuje pomocí značek více jak 20 hradů a zámků,<sup>15</sup> Fabriciova mapa Moravy z roku 1569 přes 100 hradů, zámků a tvrzí.<sup>16</sup>

Velkou pozornost středověkým moravským panským sídlům věnoval Jan Amos Komenský. Na své mapě Moravy (včetně Opavska) zachytil více jak 250 hradů, zámků a tvrzí, z toho 10 tvrzí je uvedeno pouze značkou, beze jména.<sup>17</sup> Tento bohatý kartograficky zpracovaný vlastivědný materiál shromáždil Jan Amos Komenský zřejmě v souvislosti s prací na dnes žel neznámém díle o starožitnostech Moravy, které snad také poprvé věnovalo soustavnější pozornost i hradům, zámkům a tvrzím.<sup>18</sup>

Autorem prvního podrobnějšího popisu Moravy a Slezska vydaného v roce 1650 byl německý geograf Martin Zeiler.<sup>19</sup> V rámci celkového popisu Moravy věnuje pozornost i panským sídlům. Jednak uvádí, že na Moravě je 500 hradů, zámků a tvrzí a v souvislosti s popisem význačnějších moravských měst, který tvoří závěr práce, se o některých z nich podrobněji zmiňuje.<sup>19a</sup> Popis Slezska údaje o hradech a zámcích téměř nepřináší.<sup>20</sup>

Současníkem Zeilerovým byl Tomáš Jan Pešina z Čechorodu (1629–1680), který připravoval rozsáhlejší historické a zeměpisné dílo o Moravě nazvané Moravopis. Tento rozsáhlý plán však autor neuskutečnil a v r. 1663 vydal pouze výtah z díla nazvaný Prodrumus Moravographiae.<sup>21</sup> Čtvrtá kniha Prodrumu se zabývá popisem Moravy podle historických krajů a zde jsou poprvé v každém kraji vyjmenovány nejvýznačnější hrady a zámky a rovněž připomenuta i některá sídla drobné šlechty (tvrze). Celkem takto Pešina vyjmenovává 315 objektů, ale další údaje o nich uvádí jen výjimečně. Tak se zmiňuje, že k zámku v Holešově patří pozoruhodná zahrada, v Brněnském kraji připomíná několik již pustých hradů např. Dalečín a Deblín, ale zařazuje k nim i pustý hrad Květnici u Tišnova, který však ve skutečnosti neexistoval.<sup>22</sup> Některé údaje o moravských hradech a zámcích naopak přináší dílo zdánlivě tematicky zcela odlehlé – spis lékaře a přírodovědce Jana Ferdinanda Hertoda z Todtenfeldu o přírodě a přírodním bohatství Moravy vydaný téměř současně s Prodrumem – v r. 1669.<sup>23</sup> Tak se zde dozvíme o zvláštnostech stavebního materiálu použitého na stavbu zámku v Bučovi-

cích, o pozoruhodných kamenných ostěních v interiéru zámku ve Slavkově u Brna, o pozoruhodnostech zámeckých parků v Lednici, Kroměříži, Mikulově, o starých lipách u zámku v Bzenci a o některých zvláštních stromech na hradním návrší v Lukově.<sup>24</sup>

Několik nejen vlastivědných, ale i kartografických a ikonografických prací věnujících značnou pozornost hradům, zámkům a tvrzím vzniklo v prvních desetiletích 18. století. V této době se především uzavřelo dílo Jana Jiřího Středovského (1676–1713), který podobně jako o generaci starší Pešina chtěl vytvořit dílo, zachycující historii i současný topografický obraz Moravy. Za tím účelem shromáždil rozsáhlý materiál, ale svůj záměr rovněž nerealizoval. Jen část materiálu použil v díle o moravských pamětihodnostech vydaném v roce 1705.<sup>25</sup> Z hlediska studia moravských hradů a zámků však tato práce nemá téměř význam, neboť přináší materiál pouze o městě Olomouci a klášteře na Velehradě.<sup>26</sup> Ostatní shromážděný materiál uspořádal Středovský v r. 1709 do dvou rozsáhlých rukopisných souborů nazvaných „Caemanta historica seu Apparatus pro conficiendis universalibus Moraviae chronicis ab anno 1709“ (5 dílů) a „Apographa Moravica sive copiae variarum litteratum tum sacrarum tum profanum“ (10 dílů) uložených dnes v zámecké knihovně v Kroměříži.<sup>27</sup> A zde jsou i materiály vztahující se k hradům, zámkům a tvrzím. V 5. díle Apparatu je seznam míst na Moravě, přičemž téměř u 400 lokalit je uvedeno, že je zde panské sídlo.<sup>28</sup> Středovský je označuje názvy arx, castrum, castellum. Název arx by měl odpovídat názvu hrad, castrum – menší hrad, tvrz, castellum – zámek. Autor však tyto názvy užívá dosti libovolně. Tak názvem arx označuje např. Bítov, ale také Jevíčko, kde jiné prameny hrad nikdy neuvádějí, názvem castrum např. označuje tvrz v Chromči (o. Šumperk), ale i hrad Buchlov, názvem castellum zámek v Čekyni (o. Přerov), ale i tvrz v Domaželicích (též o. Přerov). Hlavní nedostatek seznamu však spočívá v tom, že u některých míst vůbec není zmínka o existenci panského sídla – např. u Lednice či Jaroměřic nad Rokytnou. Nelze tedy Středovského seznam považovat za vyčerpávající seznam panských sídel existujících na počátku 18. stol. Středovský projevoval značný zájem o zaniklé hrady. Některé z nich uvádí v rozebíraném seznamu např. Chlum u Bystřice pod Hostýnem či Čalovice u Dalešic, ale věnuje jim i zvláštní seznamy v 10. díle Apograph.<sup>29</sup> Tyto seznamy podle administrativních krajů uvádějí jednak hrady, o nichž se Středovský dozvěděl od význačného kartografa Jana Kryštofa Müllera, jednak hrady, které znal a zařadil sám autor. Z uvedených názvů je vidět, že Středovský použil i údajů Pešinových (např. zmínka o hradě Květnice u Tišnova). Cena seznamů zaniklých hradů spočívá v tom, že zde Středovský uvádí i některé lokality, o nichž v písemných pramenech nejsou zprávy a které byly do literatury uvedeny až v nové době, např. zříceninu hrádku u Plečí na Šumpersku.

Jak ukazuje výše rozebíraný seznam zaniklých hradů, měl značné vědomosti o panských sídlech, a to především o opuštěných hradech, kartograf Jan Kryštof Müller. Svě znalosti, na rozdíl od většiny ostatních výše vzpomína-

ných autorů, měl přímo z autopsie, neboť od r. 1708 prováděl z příkazu císaře Josefa I. měření a terénní výzkumy na Moravě jako přípravu pro zhotovení podrobné mapy. Při těchto pracech měl z císařského příkazu plnou podporu jednotlivých vrchností, které ho měly především seznámit se všemi opevněnými místy. To bylo zajisté nesmírně důležité pro poznání opevněných panských sídel. Kromě informací, které poskytl Středovskému, jeho znalosti se odrazily v náplni mapy Moravy, která představuje vyvrcholení středověkých kartografických děl o této zemi.<sup>30</sup> Zde pomocí systému znaků zachycuje 166 obydlených hradů, zámků a tvrzí a 14 pustých hradů.

V porovnání s díly Středovského a Müllera má pro poznání moravských hradů a zámků již jen velmi malý význam širší topografický popis Moravy Jindřicha Ludvíka Gudeho vydaný v r. 1708 a značně závislý na výše uváděném díle Zeilerově. Gude uvádí, shodně s Zeilerem, že na Moravě je 500 hradů a zámků a zmiňuje se o několika zámcích v souvislosti s popisem nejvýznačnějších moravských měst.<sup>31</sup>

Počátkem 20. let 18. století se objevují první souborná ikonografická díla vztahující se k moravským a slezským hradům a zámkům. Jejich počátek představuje soubor rytin německého grafika Johana Adama Delsenbacha zachycující hrady, zámky, význačné budovy a některé přírodní zvláštnosti z lichtenštejnských panství vydaný mezi lety 1720–1724 v Norimberku. Z moravských a slezských panských sídel jsou zde vyobrazení Branné (Kolštejna), Krnova, Lednice, Moravského Krumlova, Plumlova, Uherského Ostrohu a Valtic.<sup>32</sup>

Novou etapu zájmu o hrady, zámky a tvrže představují první podrobné topografie Moravy a Slezska vznikající od konce 18. stol. Jejich vznik souvisel s tehdejší rostoucím zájmem o ekonomické otázky, statistiku, bohatství země, ale i o minulost a historické památky. Zájem o minulost byl výrazně ovlivněn nastupujícím romantismem. Autoři těchto topografií si kladli za cíl většinou s využitím různých dotazníkových akcí a statistických šetření zachytit nejen stav zemědělství a řemesel v jednotlivých místech, počet obyvatel, jejich zaměstnání, stav škol a různých sociálních zařízení (chudobince, špitály), ale i historické památky jednotlivých míst (hrady, zámky, kostely, opuštěné zříceniny apod.) a některé údaje z jejich minulosti. Na rozdíl od dřívějších děl tedy tyto topografické popisy již nepřinášejí jen seznamy panských sídel, nýbrž informace o nich zařazují do širšího kontextu popisu města, vsi nebo panství, někdy uvádějí i informace o jejich vzniku případně stavebních úpravách (většinou jen na základě nápisů přímo na objektech) a rovněž některé údaje z jejich historie, hlavně jména vlastníků. Zde však první topografie jsou ještě příliš nekritické a přejímají mnohé neověřené údaje hlavně z kronik.

První moravskou topografií je Topografie markrabství Moravského vydaná v letech 1793–1794 ve Vídni, jejímž autorem byl hospodářský úředník mikulovského panství František Josef Schwoy.<sup>33</sup> Ve 3 dílech přináší údaje o jednotlivých místech řazených abecedně (ovšem na základě německých ná-

zvů) v rámci jednotlivých krajů. 1. díl pojednává o Olomoucku, 2. o Brněnsku a Hradištsku, 3. o Přerovsku, Znojemsku, Jihlavsku a moravských enklávách ve Slezsku. Schwoy přináší řadu historických údajů o moravských panských sídlech, k historickému materiálu přistupuje poměrně kriticky, místy uvádí i prameny svých informací.

Topografii rakouské části Slezska sestavil Reginald Kneifel a vyšla v Brně v letech 1804–1806.<sup>34</sup> Podobně jako u Schwoye jsou zde jednotlivá místa řazena abecedně a sice v rámci bývalého knížectví Těšínského a Opavského. Topografický popis je rozdělen do 3 částí II. svazku Topografie. 1. část obsahuje Těšínsko, 2. část historii a popis Opavy a míst na Opavsku A–J, 3. část místa K–Z. Z hlediska dějin panských sídel jsou velmi cenné údaje v 1. části 2. svazku o mnoha drobných zámčích v dnešních okresech Frýdek-Místek a Karviná, včetně některých historických údajů. Mnohé údaje v tomto svazku se však vztahují k objektům ležícím dnes na území PLR.

Do kategorie prvních topografií náleží i další popis Opavska, tentokrát z pera opavského gymnaziálního profesora Faustina Ense, vydaný ve Vídni v letech 1835–1836.<sup>35</sup> Údaje o mnoha hradech a zámčích na Opavsku přináší v souvislosti s popisem a historií jednotlivých panství 3. svazek Ensovy práce.

Romantismus šířící se v Evropě od konce 18. století vzbudil značný zájem o minulost a to především o dobu raného a vrcholného feudalismu. V souvislosti s tím pochopitelně vzrůstal i zájem o panská sídla tohoto období, středověké hrady. A to vede ke vzniku prvních děl, jejichž jedinou náplní byly popisy, dějiny a často hlavně pověsti středověkých hradů a zámků. O českých hradech vzniklo takové dílo již v roce 1798,<sup>36</sup> moravským a slezským hradům byla poprvé věnována pozornost až v roce 1819 v rozsáhlém díle „Hrady a zámky rakouské monarchie“, které bylo znovu vydáno ve větším rozsahu v letech 1839–40.<sup>37</sup> Dílo, u jehož vzniku stál rakouský historik Josef Hormayr, si však nekladlo za cíl zachytit všechny hrady rakouské monarchie (z Moravy a Slezska jich je zachyceno např. jen 22), ani zachytit jejich popis a vědecky zpracovat dějiny, nýbrž především zpracovat romantické pověsti o nich. Historické údaje uváděné v díle jsou většinou nekritické, větší odbornou cenu má pouze pojednání o vývoji hradišť a hradů zařazené do 2. vydání díla.<sup>38</sup>

Téměř současně s přípravou 2. vydání Hormayrova díla se objevuje v letech 1833–1835 rovněž romantismem ovlivněný soubor rytin „Malebná zobrazení všech významnějších zámků a zřícenin rakouské monarchie“, které byly vydávány v sešitech vídeňským rytcem a grafikem F. A. Kunikem ve Vídni. Z Moravy a Slezska je zachyceno 60 hradů a zámků.<sup>39</sup> V tomto souboru jsou cenná především vyobrazení některých méně známých nebo později zcela přestavěných objektů, např. Biskupice u Třebíče nebo Horní Heřmanice u Javorníka ve Slezsku.

Z romantického zájmu o hrady a zámky vzniklo i první dílo věnované pouze moravským hradům a zámkům – Moravské hrady a jejich pověsti Fran-

tiška Alexandra Hebera vydané v roce 1848. Dílo pojednává o 25 hradech a zámcích a je doplněno 16 autorovými rytinami.<sup>40</sup> Autor nebyl školeným historikem, ale zpočátku jen romantický zájem o hradní zříceniny, pověsti o nich a o českou minulost ho přivedl k myšlence zpracovat dílo, které by zachytilo všechny české hrady, zámky a tvrze a to na základě autopsie a studia historických pramenů. Tomuto cíli také věnoval celý svůj život. Jeho dílo o českých hradech, zámcích a tvrzích však přerušila nad nedokončeným 7. svazkem, předčasná smrt.<sup>41</sup> Práce o českých hradech vycházející od roku 1842 vyvolala značnou pozornost i na Moravě a Heber byl vyzván svými moravskými přáteli, aby se věnoval i moravským panským sídlům. Proto začal shromažďovat i pověsti a další materiál o moravských hradech. Některé z pověstí uveřejnil v roce 1847 v květnovém čísle časopisu „Erinnerungen“ a poněvadž tyto měly mezi čtenáři velký ohlas, vydal shromážděný materiál v roce 1848 jako samostatné dílo.<sup>42</sup> Na rozdíl od díla o českých hradech, kde Heber postupně dospěl ke kritickému zpracování jejich dějin na základě písemných pramenů a k podrobným dodnes cenným popisům, v díle o moravských hradech převládají pověsti, u několika objektů je zachycen popis, ale historické údaje jsou velmi skromné a nekritické. A tak nejcennější součástí díla pro dnešní dobu zůstávají obrazové přílohy.

Projevem doznívání romantického zájmu o hrady a zámky bylo vydání obrazového souboru „Album Moravy a Slezska“ s doprovodným textem, který podával populární informaci o zobrazených místech. Album i s průvodními texty vycházelo v Olomouci v letech 1858–1860 z iniciativy Eduarda Hölzela.<sup>43</sup> Na vypracování textů se podílela řada autorů, mezi nimi např. i významný historik a archivář Vincenc Brandl. Album bylo připravováno s cílem seznámit veřejnost s přírodními krásami a historickými památkami Moravy a Slezska. Celkem je v Albu zachyceno a doprovodným textem charakterizováno 22 hradů a zámků.<sup>44</sup>

Současně s dozníváním romantického a nekritického zájmu o minulost, se začíná na Moravě od poloviny 19. století rozvíjet kritické bádání založené na využívání všech druhů písemných pramenů. V tomto duchu obohatilo studium moravských hradů, zámků a tvrzí především topografické dílo Řehoře Tomáše Wolného (1793–1871). Ve své šestidílné topografii „Markrabství Moravské“<sup>45</sup> především v rámci dějin jednotlivých panství (podle krajů a panství popisuje Moravu) uvádí na základě písemných pramenů, hlavně moravských zemských desek, dějiny jednotlivých panských sídel a to nejen těch, která byla v jeho době centry panství, ale i těch, která již sídly samostatných panství přestala být. Wolny tak uvedl do literatury informace o řadě zpustlých či plně zaniklých hradů a tvrzí, kterých si badatelé do té doby nevšimli. Wolny však uvádí o panských sídlech jen informace čerpané z písemných pramenů, nezabývá se jejich popisem a stavebním vývojem, ve většině případů se ani nepokouší lokalizovat zaniklé objekty v jednotlivých místech. I když mnohé z díla Wolného bylo překonáno, zůstane bohatý materiál o majitelích panských sídel důležitou pomůckou pro každého badatele zabývajícího



se panskými sídly z hlediska majetkoprávních vztahů. Mnoho cenného materiálu k této oblasti přináší i Wolneho církevní topografie Moravy.<sup>46</sup>

Druhá polovina 19. století byla na Moravě ve znamení rozvoje vlastivědného bádání a růstu zájmu o regionální dějiny. Vlastivědné a regionální bádání vyvrcholilo v 90. letech 19. století založením pozoruhodného podniku – „Vlastivědy moravské“ pod patronací Moravského muzea. Úkolem „Vlastivědy moravské“ bylo podle jednotlivých soudních okresů vytvořit důkladný všestranný vlastivědný popis Moravy. Z dodnes neukončeného díla vyšlo 62 svazků pojednávajících o území 69 soudních okresů.<sup>47</sup> Vydané svazky obsahují též mnoho materiálů o moravských hradech, zámcích a tvrzích. Zvláště cenné jsou popisy a případně obrazové zachycení dnes výrazně změněných nebo zaniklých objektů. Historické zpracování panských sídel má v jednotlivých svazcích různou úroveň. V mnoha svazcích jsou využity prameny ústředních i místních archivů.<sup>48</sup>

Nejvýznačnějším představitelem vlastivědného bádání a regionální historie ve Slezsku byl Vincenc Prasek. Výsledkem jeho badatelské práce bylo dílo o historické topografii Opavska, z něhož však tiskem vyšla pouze část v roce 1889, ostatek zůstal v rukopise.<sup>49</sup> Na základě studia písemných pramenů přináší Praskovo dílo mnoho cenných údajů o majitelích panských sídel na Opavsku a jejich změnách, vůbec se však nezabývá popisy hradů, zámků a tvrzí a jejich lokalizací v terénu.

V 2. pol. 19. stol. vznikala rovněž díla věnovaná pouze hradům, zámkům a tvrzím. Především to bylo první souborné dílo o hradech a zámcích v rakouském Slezsku, které napsal profesor těšínského gymnázia Anton Peter a jehož první díl vyšel v roce 1879 a druhý až v roce 1894.<sup>50</sup> Dílo zachycující téměř 40 hradů a zámků vzniklo především na základě studia písemných pramenů, u některých objektů obsahuje i podrobnější popis, ale značnou část díla ještě tvoří beletristicky zpracované pověsti. Určitá nekritičnost autora se projevuje hlavně ve snaze posunovat bezdůvodně vznik některých objektů až do 10. případně i 9. století. Nedostatkem díla je úplná absence ilustrací.

Moravským panským sídlům je věnováno „Album hradů a zámků Moravy“ sestavené význačným znalcem dějin umění na Moravě Augustem Prokopem a vydané v roce 1888 brněnským Uměleckoprůmyslovým muzeem. Album však nebylo běžným dílem určeným pro veřejnost, nýbrž šlo o reprezentační dílo, které delegace moravské konzervativní šlechty odevzdala v roce 1888 císaři Františku Josefovi I. u příležitosti 40. výročí jeho vlády. 100 vydaných výtisků bylo rozdáno šlechtickým rodům, jejichž sídla byla v Albu zachycena a které se na jeho vydání podílely.<sup>51</sup>

August Prokop také zpracoval stať o vývoji moravské architektury pro moravkoslezský svazek rozsáhlého reprezentačního díla „Rakousko-uherská monarchie slovem i obrazem“ vydaný v roce 1897.<sup>52</sup> Tato stať je prvním souhrnným zpracováním vývoje hradní a zámecké architektury od románského období až do 2. poloviny 19. století, i když v rámci širšího zpracování dějin moravské architektury.

Bohatý materiál shromážděný v souvislosti s přípravou Alba hradů a zámků i bohaté znalosti vývoje moravské architektury poprvé publikované ve výše zmíněné stati využil August Prokop hlavně ve svém rozsáhlém díle o uměleckých památkách Moravy vydaném ve Vídni v letech 1902–1904.<sup>53</sup> Prokopova čtyřdílná práce zachycuje nejvýznačnější umělecké památky Moravy řazené nikoli, jak je běžné ve většině uměleckých topografií, abecedně a podle určitých územních principů (tak byl pojat např. nedokončený Soupis uměleckých a historických památek v Čechách – základem byly politické okresy), ale podle jednotlivých slohových období počínaje románským slohem a konče módními slohy 2. poloviny 19. století. Objekty, které byly budovány v různých slohových etapách, jsou v Prokopově díle zachyceny několikrát právě podle slohové příslušnosti. Velkou část díla zauímají právě hrady a zámky. Velmi cenné jsou Prokopovy umělecké rozbory staveb, velké množství shromážděného obrazového materiálu, pečlivě vypracované plány staveb, půdorysy, kresby architektonických detailů. Slabší úroveň již mají historické charakteristiky objektů, kde Prokop často nekriticky přejímá některé údaje Hájkovy kroniky i dalších kronikářů. Projevuje se to hlavně v posunování doby vzniku některých hradů do 11.–12. století.

Téměř současně s dílem Prokopovým vychází osmidílná práce významného znalce evropské hradní architektury, německého historika Oty Pipera o hradech rakouské monarchie.<sup>54</sup> Práce se zabývá hlavně architektonickým vývojem hradů, zpracování jejich dějin hraje již druhořadou úlohu. Hlavní hodnota práce spočívá v umělecko-architektonických rozborech, bohatém ilustračním materiálu, plánech, půdorysech a kresbách architektonických detailů. Závažným nedostatkem je nacionalistické zaměření práce – budování hradů je vysvětlováno jako vliv působení německé kolonizace. Z Moravy a Slezska uvádí Piper jen 12 hradů, které podle jeho názoru představují určité výrazné architektonické typy.<sup>55</sup> Historické údaje o nich přejímá z výše zmíněných topografií, především od Wolneho. Historická charakteristika objektů je velmi stručná.

Moravské hrady byly rovněž předmětem zájmu českého, ale poněmčeného historika Fridricha Bernau,<sup>56</sup> který původně chtěl sestavit dílo zachycující význačné české i moravské hrady a zámky. Jeho Album českých hradů,<sup>57</sup> kde jednotlivé objekty byly řazené zcela libovolně bez jakéhokoli zeměpisného či historického pořadí, nezískalo potřebný zájem, takže byl vydán jen jediný díl a práce o moravských hradech již nebyly realizovány vůbec. Shromážděný materiál však Bernau využil později ve velmi různorodé práci zabývající se německým pohraničím Čech a Moravy, kam zařadil rovněž stati o několika moravských hradech.<sup>58</sup>

Přes všechny uvedené pokusy zachytit dějiny a architektonický vývoj moravských a slezských hradů a zámků, této oblasti stále chybělo dílo, které by se rozsahem a úrovní vyrovnalo monumentálnímu dílu Augusta Sedláčka o českých hradech, zámcích a tvrzích.<sup>59</sup> Myšlenka na „moravského Sedláčka“ byla mezi moravskými historiky živá a nakonec se ji pokusil ale realizovat

jen jediný – Viktor Pinkava. Ale i jeho pokus skončil jen u jediného svazku o středověkých hradech, zámcích a tvrzích Olomouckého kraje a vydaného v roce 1927, kdy se v Čechách 15. svazkem uzavřelo dílo A. Sedláčka.<sup>60</sup> Pinkava sice přejal strukturu Sedláčkových Hradů – pojednání o důležitém hradu či zámku a potom o menších objektech v jeho okolí – ale obsahem se zdaleka nevyrovnal svému českému vzoru. Především nebyly zachyceny všechny objekty Olomoucka, u tvrzí se autor většinou spokojil jen s uvedením některých historických zpráv (aniž by ve většině případů citoval prameny) a neřešil již otázku jejich lokalizace. Nesprávným výkladem způsobil zmatky v lokalizaci některých panských sídel, např. hradu Špránku. Ani úvod díla, zabývající se otázkami vývoje opevněných sídel od prehistorických hradišť až do 16. stol., nepřinesl nové poznatky, přínosem je pouze pokus konfrontovat některé z poznatků tehdejší archeologie se zprávami písemných pramenů.<sup>61</sup>

Dílo Karla Kallába o moravských a slezských hradech a zámcích vydané na sklonku existence předmnichovské republiky<sup>62</sup> sice zachytilo nejvýznamnější panské sídla z této oblasti, ale jejich historií a popisem se zabývá jen velmi málo, neboť hlavní náplní díla bylo beletristické zpracování pověstí. Dílo mělo stejný charakter jako podobné publikace o českých a slovenských hradech a zámcích.<sup>63</sup>

A tak nejvýznamnějším příspěvkem historie z meziválečného období k poznání minulosti moravských a slezských hradů, zámků a tvrzí je dílo Ladislava Hosáka o historickém místopisu Moravy a Slezska.<sup>64</sup> Toto dílo poprvé komplexně zachytilo údaje téměř o všech moravských a slezských feudálních sídlech pokud jsou doložena v písemných pramenech nejrozličnějšího charakteru a poprvé tak ukázalo skutečné jejich množství. Hosákovo dílo má ovšem širší poslání a zprávy o panských sídlech jsou zde zachyceny v rámci historicko-místopisné informace o všech (i zaniklých) sídlištích Moravy a Slezska. Hosákův Místopis se pochopitelně nezabývá popisem hradů, zámků a tvrzí ani jejich lokalizací v jednotlivých místech. Kromě Místopisu se Ladislav Hosák zabýval moravskými a slezskými panskými sídly ještě ve velkém množství menších či větších článků roztroušených po různých vlastivědných časopisech.<sup>65</sup>

Doba mezi dvěma světovými válkami přináší i první pokusy archeologů o hlubší poznání hradů a tvrzí. Shromáždování archeologického materiálu o panských sídlech spolu s Hosákovým historickým dílem položily solidní základy pro pozdější rozvoj bádání o hradech, zámcích a tvrzích. Archeologické bádání o hradech a tvrzích je na Moravě a ve Slezsku spjato především se dvěma jmény – Ignác Ladislav Červinka a badatel německého původu působící na pražské německé univerzitě Herbert Weinelt.

Ignác Ladislav Červinka vstoupil na půdu archeologie již na přelomu 19. a 20. století studiem pravěkých opevnění a opevnění z doby Velké Moravy.<sup>66</sup> Zájem o fortifikační stavby ho postupně přivedl ke studiu pozůstatků středověkých hradů a tvrzí. Této problematice věnoval řadu časopiseckých

článků,<sup>67</sup> žel jeho souborné dílo o moravských hrádcích a tvrzích zůstalo v rukopise.<sup>68</sup>

Herbert Weinelt se zaměřil hlavně na výzkum hradů a tvrzí na severní Moravě a ve Slezsku. Popsal a kresbami plánů zachytil, i když mnohdy velmi nepřesně,<sup>69</sup> řadu do té doby téměř neznámých lokalit. Hlavní příčinou jeho chybného popisu či kresebného zachycení objektů bylo to, že všechna zkoumaná středověká panská sídla se snažil zařadit podle klasifikace německého historika hradní architektury C. Schuchhardta<sup>70</sup> k tzv. sasko-germánskému nebo franko-normanskému typu hradů vzájemně se lišícímu umístěním zastavby uvnitř opevněného areálu. Veškeré Weineltovo snažení, projevující se někdy až v násilném nelogickém přiřazení hradu či tvrze k výše zmíněným typům, mělo nacionalistický a v 30. letech i výrazně politicky podbarvený kontext – dokázat, že v území osídleném Slovy byla opevněná feudální sídla cizím prvem a že znalost jejich výstavby sem přinesli až němečtí kolonisté. Na druhé straně se zase H. Weinelt snažil pomocí typologie panských sídel dokazovat, že určité části severní Moravy a Slezska byly osídleny pouze německými kolonisty. Přes zmíněné nepřesnosti v popisech středověkých panských sídel a nacionalistickou německou tendenčnost v interpretaci výzkumů je práce Herberta Weinelta přínosem pro poznávání moravských a slezských panských sídel v tom, že upozornil na zbytky řady do té doby zcela neznámých objektů. Weineltovy práce jsou roztrženy v řadě německých regionálních časopisů hlavně ze severní Moravy a Slezska, ale i v časopisech vycházejících v jiných částech našeho státu i v zahraničí.<sup>71</sup> Souborné dílo, v němž by shrnul své výzkumy, Weinelt nenapsal. Zčásti tuto syntetickou funkci plní práce Frantze Kubitzy přehledně shrnující údaje o severomoravských hradech a zámcích.<sup>72</sup> Jejím nedostatkem je malá pozornost věnovaná shrnutí poznatků o tvrzích. Výzkumem moravských tvrzí, rovněž ale v intencích prokázání jejich německého původu, se zabýval též Hans Freissing.<sup>73</sup>

Výzkum československých hradů a zámků z hlediska jejich místa ve vývoji umění je spjat od 20. let 20. století s činností Zdeňka Wirtha. Souhrnnou práci o této tematice publikoval Zdeněk Wirth na konci 30. let.<sup>74</sup> Zde se věnoval hlavně rozboru objektů nejtypičtějších pro jednotlivá slohová období, přičemž mnohé z těchto objektů jsou právě na Moravě a ve Slezsku. Wirthovo určení umělecky nejceněnějších objektů mělo dalekosáhlé praktické důsledky po roce 1945, kdy v důsledku konfiskací a II. pozemkové reformy většina hradů a zámků přešla do majetku státu, a na základě Wirthových názorů i za jeho aktivní účasti právě umělecky nejcenější objekty byly zařazeny do tzv. I. kategorie a staly se veřejně přístupnými (dnešní státní hrady a zámky).<sup>75</sup> A toto zařazení na dobu více jak dvaceti let ovlivnilo i směr bádání o moravských a slezských hradech a zámcích, neboť v souvislosti s propagací těchto objektů, která byla součástí kulturní revoluce, vznikla potřeba důkladného marxisticko-leninského zpracování jejich dějin i umělecko-historické analýzy. Státním hradům a zámkům bylo věnováno nejen několik bohatě ilustrovaných souborných prací,<sup>76</sup> ale i řada monografií o jednotli-

vých objektech,<sup>77</sup> z nichž nejznámějším se staly soubory „Státní hrady a zámky“ (vycházel od r. 1951 do poloviny 60. let)<sup>78</sup> a „Malé monografie“ (vychází od r. 1957 dosud).<sup>79</sup>

Kategorií „státní hrady a zámky“ nebyla ovlivněna ještě náplň prvních prací o hradech a zámcích vydaných po roce 1945. Bylo to nejprve široce pojaté dílo Rudolfa Bačkovského, které si kladlo za cíl zachytit obrazem všechny české a moravské hrady a zámky, zpracovat jejich dějiny a shromáždit vyobrazení erbů jejich majitelů. Tento záměr, přesahující síly jednotlivce, skončil vydáním jediného dílu v roce 1948.<sup>80</sup> Charakter souboru populárních článků o různých i méně známých českých a moravských hradech a zámcích měla práce Čenka Chyského a Zdeňka Wirtha bohatě ilustrovaná fotografiemi Jana Palouše z roku 1950.<sup>81</sup> Na nejrůznější objekty, někdy i velmi málo známé, byly zaměřeny soubory pověstí o hradech a zámcích.<sup>82</sup> Tyto soubory však pro poznání historie nebo stavebního vývoje moravských a slezských panských sídel prakticky nemají význam, neboť jediným kritériem zařazení objektu do souboru je existence beletristicky dobře zpracovatelné pověsti, nikoli historický nebo umělecký význam. Historické charakteristiky hradů a zámků zařazené do těchto souborů přebírají, a to někdy i velmi nekriticky, jen údaje literatury.

Od poloviny 60. let sílí snaha orgánů památkové péče i státní správy o úpravu a kulturní a osvětové využití i dalších feudálních panských sídel nezařazených do kategorie „státní hrady a zámky“. A s tím souvisí i snaha o jejich propagaci. To vede především k tomu, že postupně se v řadě „malých monografií“ začínají objevovat pojednání o objektech v publikacích o státních hradech a zámcích dříve opomíjených. Některá z těchto pojednání jsou vůbec prvním monografickým zpracováním historie, uměleckého a stavebního vývoje objektu.<sup>83</sup>

V kartografické podobě přinesly mnoho informací o moravských a slezských hradech, zámcích a tvrzích – a to i o velmi málo známých objektech – mapy hradů a zámků vydávané od roku 1955, jejichž obsahovou náplň sestavil Josef Hobzek.<sup>84</sup>

V polovině 60. let vzniklo souborné dílo o moravských a slezských hradech a zámcích vydané ve Frankfurtu nad Mohanem, jehož autorem je německý badatel Erich Hubala.<sup>85</sup> Dílo je součástí souboru děl pojednávajících o hradech a zámcích jednotlivých evropských zemí. Hubala zachycuje téměř stovku známých moravských a slezských hradů a zámků řazených podle historických krajů. Po obsahové stránce však dílo příliš nerozšiřuje poznatky o moravských a slezských panských sídlech, neboť je založeno hlavně na starší literatuře a z pramenů jsou využity jen prameny z archívů mimo československé území. Hlavním nedostatkem je to, že autor nezná objekty z autopsie, což vede někdy k naprosto nesprávným údajům o jejich lokalizaci (např. Úsov je kladen na Českomoravskou vysočinu, dochází k záměnám údajů vztahujících se k Novému Hradu u Blanska a k Novému Hradu u Šumperka). Nejcennější částí Hubalovy práce jsou ilustrace – reprodukce starších vyobrazení

hradů a zámků pocházejících z různých soukromých sbírek. Tato ikonografická část přináší cenné poznatky pro starší stav dnes zcela přestavěných či úplně likvidovaných objektů (např. Adamov, Opava).

Skutečně vědecky fundovaný výzkum moravských a slezských hradů a zámků představuje dílo Dobroslavy Menclové. D. Menclová spolu se svým manželem Václavem Menclem prováděla dlouholetý historicko-architektonický rozbor hradů a zámků na celém území Československa s cílem zařadit je do evropského vývoje architektury feudálních panských sídel. Výsledky průzkumu českých hradů shrnula D. Menclová v rozsáhlém syntetickém díle vydaném v roce 1972.<sup>86</sup> Výsledků výzkumů na Moravě využila v pojednání o typologii moravských hradů z roku 1971,<sup>87</sup> několika objektům věnovala rozsahem menší monografie.<sup>88</sup> Tyto práce byly přípravou podobného díla o moravských hradech, jako věnovala českým hradům. Žel realizaci tohoto díla zabránila tragická autonehoda v roce 1978, při níž manželé Menclovi zahynuli. Z hlediska architektonického vývoje se rovněž některými moravskými hrady zabýval Zdeněk Gardavský.<sup>89</sup>

S architektonickým rozbohem moravských a slezských hradů těsně souvisí i jejich archeologický výzkum. Po roce 1945 navazovala moravská archeologie ve studiu středověkých panských sídel především na odkaz I. L. Červinky. Až do poloviny 60. let se však historická archeologie zaměřovala hlavně na studium opevněných sídel z doby formování feudálních vztahů a raného feudalismu, a to především z období velkomoravského. Studium rozsáhlých hradišť i menších opevněných sídel a velmožských dvorců probíhalo v širších souvislostech komplexního zkoumání velkomoravské a raně feudální historické problematiky. Z hlediska poznání nejstarší podoby feudálních panských sídel měl nesmírný význam výzkum Valů u Mikulčic (Josef Poulík),<sup>90</sup> Starého Města u Uherského Hradiště (Vilém Hrubý)<sup>91</sup> a Pohanska u Břeclavě (František Kalousek).<sup>92</sup> Přehledně se problematikou velkomoravských a raně feudálních opevněných sídel na Moravě a ve Slezsku a otázkami jejich vystřídání středověkými hrady zabýval Miroslav Štěpánek.<sup>93</sup> Nejnovější výsledky výzkumů na hradištích z 11.–12. stol. shrnul Zdeněk Měřínský.<sup>94</sup>

Na typická feudální panská sídla – hrady a tvrze – se moravská historická archeologie ve větším rozsahu začíná zaměřovat až od poloviny 60. let.<sup>94a</sup> Výsledky výzkumů jsou publikovány především v různých odborných a regionálních časopisech<sup>95</sup> a od poloviny 70. let ve sbornících *Archaeologia historica*, které přinášejí materiály z každoročně pořádaných konferencí zabývajících se otázkami historické archeologie.<sup>95a</sup>

Rozvoj historického, umělecko-historického i archeologického bádání o moravských a slezských hradech, zámcích a tvrzích, k němuž došlo v průběhu poválečných let, vytvořil dobré výchozí podmínky k tomu, aby vznikla syntetická díla pokoušející se v širším záběru zachytit feudální panská sídla v určité oblasti či určité typy panských sídel z celé Moravy a Slezska. K regionálním syntézám patří především práce Zdeňka Gardavského stručně charakterizující feudální panská sídla severozápadní Moravy a přilehlých částí

Slezska<sup>96</sup> a soupisy hradů, zámků a tvrzí vydané KSSPPOP v Ostravě.<sup>97</sup> Syntetickou práci o sídlech moravské a slezské drobné šlechty – hrádcích a tvrzích – vydali v roce 1981 Vladimír Nekuda a Josef Unger.<sup>98</sup> Práce obsahuje údaje téměř o 800 objektech. Tyto údaje vycházejí jednak z výsledků provedených archeologických výzkumů, jednak ze studia písemných pramenů. Je doplněna řadou fotografií, kreseb a půdorysů. Ve formě seznamu obsahujícího název objektu, údaj o příslušnosti ke katastrálnímu území, k obci (sídlu MNV) a okresu zachycuje na 1300 feudálních panských sídel z Moravy a Slezska, z nichž zůstaly v terénu alespoň nějaké pozůstatky, autor tohoto článku.<sup>99</sup> Seznam však opomíjí objekty, jejichž existence je sice prameny prokázána, ale z nichž se nezachovaly žádné pozůstatky. A tak úkol zachytit všechna moravská a slezská feudální panská sídla ve všestranném pohledu (historie, architektonický vývoj, výsledky archeologických výzkumů) připadl až rozsáhlému dílu připravovanému kolektivem českých a moravských historiků již od konce 60. let „Hrady, zámky a tvrze v Čechách, na Moravě a ve Slezsku“, jehož první dva díly vydané počátkem 80. let byly věnovány Moravě a Slezsku.<sup>100</sup> Žel ani toto syntetické dílo v celém rozsahu svůj úkol nesplnilo. Kromě drobných chyb v některých historických údajích, které v díle pojednávajícím téměř o 1600 objektech, jsou pochopitelné, se objevily závažné chyby v popisu jednotlivých objektů, v jejich lokalizaci v terénu a v údajích o současném využití. Zdaleka nebyly využity nejnovější poznatky historické archeologie a dějin architektury. Za jeden z nejzávažnějších nedostatků díla je nutno považovat jeho neúplnost – bylo vynecháno téměř 200 objektů, které svým charakterem do syntetického vyčerpávajícího díla o moravských a slezských hradech, zámcích a tvrzích bezesporu patřily.<sup>101</sup>

Do značné míry pod vlivem kritiky nedostatků díla „Hrady, zámky a tvrze v Čechách, na Moravě a ve Slezsku“ vznikl turistický průvodce po moravských a slezských hradech a zámcích vydaný v roce 1987.<sup>102</sup> Tato rovněž syntetická práce přináší stručnou historii, popis a údaje umožňující identifikaci v terénu o více jak 600 objektech. Pochopitelně nemůže tato práce zachytit všechny moravské a slezské hrady, zámky a tvrze, neboť kritériem zařazení informace o objektu bylo to, aby měl charakter objektu zajímavějšího návštěvníka – tedy aby byl zachovalý, nebo aby byly zachovány jeho viditelné pozůstatky. To znamená, že zde nejsou údaje o zcela zaniklých panských sídlech, o architektonicky bezvýznamných zámcích a o tvrzích, z nichž byly zachovány jen nepatrné zbytky. Tyto objekty jsou však alespoň připomenuty ve zvláštních seznamech.

80. léta přinesla rovněž práci o zámeckých parcích na Moravě a ve Slezsku (autor Karel Hieke).<sup>102</sup> Tato práce především hodnotí dendrologické bohatství zámeckých parků a to je také rozhodující pro zařazení jednotlivých objektů. Kromě toho však přináší i stručnou historickou charakteristiku jednotlivých zámků, ovšem jen na základě literatury. Hlavním přínosem práce pro poznání moravských a slezských zámků je její obrazová část – reprodukce starších vyobrazení (např. F. A. Kunike), dnes již těžko dostupná.

Charakteristikou nejnovějších publikací o moravských a slezských hradech, zámcích a tvrzích uzavíráme pojednání o vývoji studia těchto objektů. Vidíme, že od jednotlivých zmínek u středověkých kronikářů, přes informace o nejvýznačnějších hradech v různých renesančních zeměpisných příručkách vývoj zájmu směřoval k zachycení co největšího počtu panských sídel, zpočátku jen ve formě různých seznamů, později již i s historickou charakteristikou v různých vlastivědných pracích. A k cíli, ke kterému bádání směřovalo – zachytit co nejuplněnější obraz všech moravských a slezských feudálních panských sídel – se i přes některé drobnější nedostatky nejvíce přiblížily práce vzniklé v posledním desetiletí a podmíněné předchozím dlouholetým rozvojem archeologického, historického i umělecko-historického bádání. Tyto práce jsou dobrým východiskem pro další rozvoj bádání o moravských a slezských hradech, zámcích a tvrzích.

#### POZNÁMKY

1. Celkové zhodnocení moravské vlastivědné literatury, na rozdíl od Čech, kde se touto problematikou zabýval František Roubík, Přehled vývoje vlastivědného popisu Čech, Praha 1940, nebylo dosud provedeno. V širších souvislostech se o této literatuře přehledně zmiňuje František Vitásek, Vývoj moravské geografie, Praha 1973.
2. Velmi mezerovitě zachycuje literaturu o moravských hradech, zámcích a tvrzích a to ještě jen od roku 1945 bibliografie Hrady a zámky v Československu, Brno 1975 (vydala Knihovna Jiřího Mahena). Velmi neúplné jsou rovněž bibliografické přehledy v nejnovějších dílech o moravských panských sídlech – Hrady, zámky a tvrze v Čechách, na Moravě a ve Slezsku I – Jižní Morava, Praha 1981 (s. 281–284), II – Severní Morava, Praha 1983 (s. 291–299).
3. Vitásek, c. d., s. 73.
4. Josef Unger, Archeologický výzkum středověkých hrádků na jižní Moravě se zvláštním zřetelem na výsledky výzkumu v Popicích pod Pálavou, Vlastivědný věstník moravský (dále jen VVM) 22, 1970, s. 43–51. Hodnocení je především v úvodu článku s. 43–45, Vladimír Nekuda–Josef Unger, Hrádky a tvrze na Moravě, Brno 1981, s. 27–29 a Zdeněk Měřínský, Přehled dosavadního stavu výzkumu fortifikací 11. až počátku 15. století na Moravě a ve Slezsku (hradiska a hrady), Archaeologia historica (dále jen AH) 6, 1981, s. 147–197. Hodnocení je v úvodu na s. 147–149, na s. 180–191 je bibliografie literatury k danému tématu (jen výběrová).
5. Hrady a zámky v Čechách (edice A–Z na cesty), Praha 1986, s. 31–36.
6. K tomu viz hodnocení významu středověkých kronik pro vlastivědné bádání in Roubík c. d., s. 3–4.
7. Kosmůw letopis český, Fontes rerur Bohemicarum II, Praha 1874, s. 95.
8. Hodnocení a rozbor těchto „kosmogrfií“ přesahuje rámec našeho článku. Jejich přehled uvádí Vitásek, c. d., s. 15–18.
9. Thomae Jordani medici Luis novae descriptio, Francofurti 1580, s. 20.
10. Jana Blahoslava Gramatika Česká dokončená 1571, vydal I. Hradil a J. Jireček, Vídeň 1857, s. 174.
11. J. Dubravius, Historiae regni Boemiae de rebus memoria dignis Libri XXXIII, Prostanæ 1550, s. 111. Místo kroniky týkající se Starého Hradiska je vydáno v článku J. Skutila, Hradisko, ubi myrrha effoditur, Ročenka národopisného a průmyslového muzea města Prostějova na Hané 12, 1935, s. 17–43, citace je na s. 20–21.
12. Jejich přehled uveden v článku citovaném v poznámce č. 11.
13. Zrcadlo slavného markrabství moravského, Olomouc, 1593, Štambuch slezský, Brno 1609.



14. Vyobrazení jsou na následujících stranách: Brno – 386, Znojmo – 386, Kroměříž – 395 a Opava 447. Rozborem Willenberkových kreseb se naposledy zabývali J. Anderle–V. Švábek, Jan Willenberk, Ročenka Klubu Augusta Sedláčka v Plzni 1986, s. 5–11, zde uvedena i další literatura k této problematice. Ostatní vyobrazení se hradů a zámků netýkají.
15. Nejdostupnější reprodukce mapy je v díle K. Kuchař, Vývoj mapového zobrazení Československé republiky I, Mapy českých zemí do poloviny 18. století, Praha 1959, příloha č. 11.
16. Reprodukce mapy, Kuchař, Vývoj, c. d., příl. č. 7.
17. Podrobný rozbor mapy provádí K. Kuchař, Jana Amose Komenského mapa Moravy z r. 1627, Ostrava 1958. Přílohou práce je zdařilé faksimile mapy.
18. O tomto díle viz F. J. Zoubek, Život Jana Amose Komenského, Praha 1892, s. 262, Kuchař, Jana Amose... c. d., s. 4 a L. Hosák, Po stopách dvou ztracených historických děl J. A. Komenského, Acta Comeniana, Archiv pro bádání o životě a díle J. A. Komenského 19, 1961, s. 230–235.
19. Martin Zeiler, Topographia Bohemiae, Moraviae et Silesiae, Franckfurth 1650.
- 19a. Popis Moravy je v uvedeném díle na s. 87–115. Údaj o 500 hradech je na s. 87 a je datován rokem 1613, zdroj informace však neuveden. Z hradů a zámků stojících ve městech jsou zmíněny Slavkov u Brna, Brno-Špilberk, Buchlovice, Moravské Budějovice, Kroměříž, Moravský Krumlov, Sovinec, Lednice, Fulnek, Jevíčko, Hodonín, Zábřeh, Holešov, Jemnice, Jimramov, Kamenice, Dolní Kounice, Lipník, Břeclav, Velké Meziříčí, Mírov, Mikulov, Uherský Ostroh, Přerov, Prostějov, Šumperk, Židlochovice, Šternberk, Strážnice, Telč, Nový Jičín, Tovačov, Třebíč, Moravská Třebová, Hranice, Veselí n. Mor., Vyškov a Znojmo – údaje jsou na s. 93–114. Místa jsou uvedena v tom pořadí jako v díle.
20. Údaje o Slezsku jsou na s. 117–192, popis měst pro dnešní území československého Slezska však bezvýznamný je na s. 124–150.
21. Prodromus Moravographiae, to jest Předchůdce Moravopisu napřed vyslaný od svého Authora M. Thomáse Jana Pessyny z Czechorodu, Litomyšl 1663.
22. Dílo je nestránkováno, takže nelze uvést přesná místa údajů.
23. Johann Ferdinand Hertodt von Todtenfeld, Tartaro-Mastix Moraviae, Vienna 1669.
24. O Slavkově a Bučovicích je na s. 8, ostatní údaje na s. 131.
25. Joan Georgius Strzedowský, Mercurius Moraviae memorabiliae, Olomucii 1705.
26. O Velehradě je na s. 49–59, o Olomouci s. 60–83.
27. Caementa seu Apparatus je uloženo pod sign. f I 22 – f I 25 (inv. č. 14.726–14.729) a Apographa pod sing. f I 26 – f I 36 (inv. číslo 14.730–14.740).
28. Seznam je na s. 283–929 (sing. f I 25, inv. č. 14.729).
29. Seznamy jsou na s. 397–402 (sign. f I 36, inv. č. 14.740).
30. Přesný název mapy je Tabula generalis Marchionatus et speciales circulorum ejusdem, quo Mandato Caesareo accurate emensus his mappis delineatos exhibet Joh. Christoph Müller... Norimbergae. Datum vydání není uvedeno, pravděpodobně kolem r. 1710. Střední část mapy je reprodukována jako příloha č. 10, Kuchař, Vývoj c. d. Jeden exemplář originální mapy je uložen ve Stát. věd. knihovně v Olomouci, sign. IV 51.731.
31. Heinrich Ludvig Gude, Staat von Mähren, Halle 1708, údaj o 500 hradech je na s. 74, z hradů a zámků na s. 74–77 jen stručná zmínka o Brně-Špilberku, Znojmě, Přerově, Mor. Krumlově a Strážnici.
32. K tomu viz H. Bratmann, Mähren in Graphischen Bild, Frankfurt a. Main 1961 – zde i příslušné reprodukce.
33. F. J. Schwoy, Topographie vom Markgrafthum Mähren I–III, Wien 1793–1794.
34. R. Kneifel, Topographie des k. k. Antheils von Schlesien I–II/1–3, Brünn 1804–1806.
35. F. Ens, Das Oppaland oder der Troppauer Kreis I–III, Wien 1835–1837.
36. A. G. Meissner, Historisch-Malerische Darstellungen aus Böhmen nebst XIV illuminirten Kupfertafeln nach Zeichnungen von F. C. Wolf, Prag 1798.
37. Die Burgvesten und Ritterschlösser der österreichischen Monarchie I–VIII, Brünn

- 1819–1820, 2. vydání se stejným názvem I–XII, Wien 1839–1840. Obsah 1. vydání odpovídá v 2. vydání dílu I–IX, další 3 díly představují nově zařazené objekty. Z Moravy zde zařazené (v závorce díl a stránka 2. vydání): Bítov (8–148), Blansko (2–56), Boskovice (4–63), Buchlov (1–39), Cornštejn (8–162), Děvičky (2–199), Doubravice n. Sv. (3–149), Hodonín (7–143), Holštejn (1–125), Kroměříž (5–134), Lednice (5–107), Mírov (4–202), Nový Hrad u Blanska (2–145), Nový Jičín (12–134), Olomouc (5–144), Pernštejn (3–13), Rájec (12–109), Slavkov u Brna (5–90), Šternberk (6–39), Templštejn (3–39), Veverčí (8–3), Znojmo (5–205).
38. Toto pojednání je na s. 7–66 10. dílu.
39. F. A. Kunike, *Mahlerische Darstellung aller vorzüglichen Schloesser und Ruinen der Oesterreichischen Monarchie*, Wien 1833–1835. Jeden soubor vyobrazení z Moravy a Slezska svázaný do samostatné knihy pocházející ze žerotínské knihovny v Bludově je nyní uložen pod sign. E II 170.701 ve Státní vědecké knihovně v Olomouci. Obrazy jsou řazeny abecedně podle německých názvů míst. Jsou zde obrazy následujících hradů a zámků (podle pořadí v knize): Úsov, Slavkov u Brna, Biskupice (Třebíč), Bludov, Louka u Znojma (sice býv. klášter, ale v době vzniku díla sloužil jako zámek a tak také na rytině označeno), Bzenec, Boskovice, Buchlov, Buchlovice, Budkov, Bouzov, Bučovice, Bystřice pod Hostýnem, Černá Hora, Dačice (nový zámek), Veverčí, Lednice, Valtice (přesto, že lokalita patřila do Dolních Rakous je v textu pod obrazem uvedeno, že jsou na Moravě), Vranov, Bítov (uveden 2 X – 1 X jako Föttau, 1 X jako Vötau), Karviná 1 (Fryštát), Žulová, Břežany, Fulnek, Linhartov, Branná, Hošťálkovo, Hrušovany n. Jevišovkou, Habrovany, Velké Heraltice, Horní Heřmanice, Hukvaldy, Krnov, Javorník, Jaroslavice, Kaltenštejn, Koryčany, Kroměříž, Kunín, Letovice, Lysice, Valašské Meziříčí, Napajedla, Nový Hrádek n. Dyjí, Mikulov, Nový Hrad u Blanska, Pernštejn, Brtnice, Plumlov, Raduň, Rájec, Slezské Rudoltice, Řečkovice, Nové Sýrovce, Štramberk, Telč, Černá, Luka n. Jihlavou, Žerotín, Cornštejn (3 X). Zámek Ernsdorf je dnes v PLR (Jaworze u Bilska-Biale), dalších 7 rytin se netýká panských sídel (Byčí skála u Adamova, Macocha, lázně Jeseník, Zlaté Hory, celkový pohled na Opavu, kláštery Královo Pole a Rajhrad).
40. F. A. Heber, *Mährens Burgen und ihre Sagen*, Prag 1848. V díle autor píše o Pernštejně, Jevišovicích, Mírově, Zdislavicích, Novém Hradě u Hanušovic, Brníčku, Hoštejně, Sovinci, Rabštejně u Rýmařova, Starém Jičíně, Lešné u Valašské Meziříčí, Děvičkách, Sirotčích hradech, Helfštejně, Novém Hradě u Blanska, Čerotově hrádku u Blanska, Blansku, Holštejně, Veverčí, Černé Hoře, Trmačově, Frejštejně, Doubravici nad Svitavou, Hukvaldech a Boskovicích. Na rytinách jsou zachyceny: Pernštejn, Mírov, Nový Hrad u Šumperka, Brníčko, Sovinec, Starý Jičín, Děvičky, Helfštejn, Nový Hrad u Blanska (2 X), Čertův Hrádek, Veverčí, Hukvaldy (2 X), Boskovice (2 X).
41. O F. A. Heberovi nejnověji píše a rozebírá jeho dílo o českých hradech, zámcích a tvrzích I. Bukačová–J. Miler František Alexandr Heber, *Ročenka Klubu Augusta Sedláčka v Plzni 1985*, s. 5–24, zde i seznam literatury o F. A. Heberovi.
42. O okolnostech vzniku díla o moravských hradech píše sám autor v předmluvě *Mährens Burgen*, s. 3–4.
43. *Malerisch-historisches Album von Mähren und Schlesien*, Herausgegeben von Eduard Hölzel, Olmütz 1858–1860. Doprovodný text má název *Malerisch-historische Skizzen aus Mähren und Schlesien*, Olmütz 1858–1860.
44. Jsou zde popsány a zobrazeny: Lednice, Pernštejn, Boskovice, Sovinec, Šternberk, Veverčí, Brtnice, Loučná, Buchlov, Helfštejn, Štramberk, Vranov, Javorník (Janský Vrch), Hukvaldy, Hranice, Bouzov, Tovačov, Kroměříž, Frýdek, Bystřice pod Hostýnem, Velké Meziříčí, Velké Losiny. Stručné zmínky o zámcích jsou v textech o Opavě, Znojmě a Šumperku – ikonografický materiál se však k těmto zámkům nevztahuje.
45. G. Wolny, *Die Markgrafschaft Mähren topographisch, statistisch und historisch geschildert*: I. Bd. Prerauer Kreis, Brünn 1835, II. Bd (Abt 1, 2) Brünnener Kreis, Brünn 1837, III. Bd. Znaimer Kreis, Brünn 1837, IV. Bd. Hradischer Kreis, Brünn 1838, V. Bd. Olmützer Kreis, Brünn 1839, VI. Bd. Iglauer Kreis und Enklaven, Brünn 1842.

Gruss

aus Mähr. Neustadt 27. 9. 98.

Müdigkeit, Mühsamkeit, u. Schmerz

kommt mir von jedem Ort.

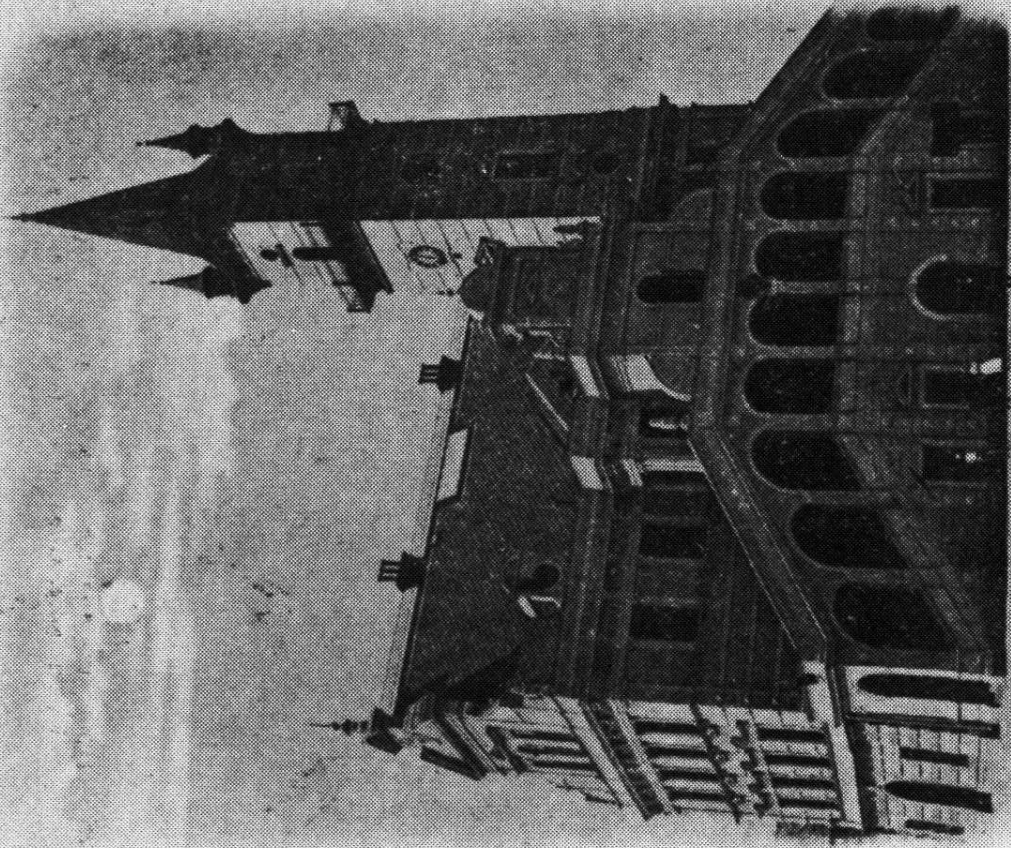
Auf das schönste Bild ist mir

immer in der Erinnerung.

Möge Ihre Sammlung sein

glücklich, bis zur und darüber!

Hon. Meiner.



Rathaus

Marktplatz mit Rathhaus und Mariensäule.

Der lieben Frauen Mariae in  
der Weipolai  
Heil Neujahr  
und ein frohes Heil

Wilm  
Hau  
H. Spina

Gruss aus Mähr. Neustadt

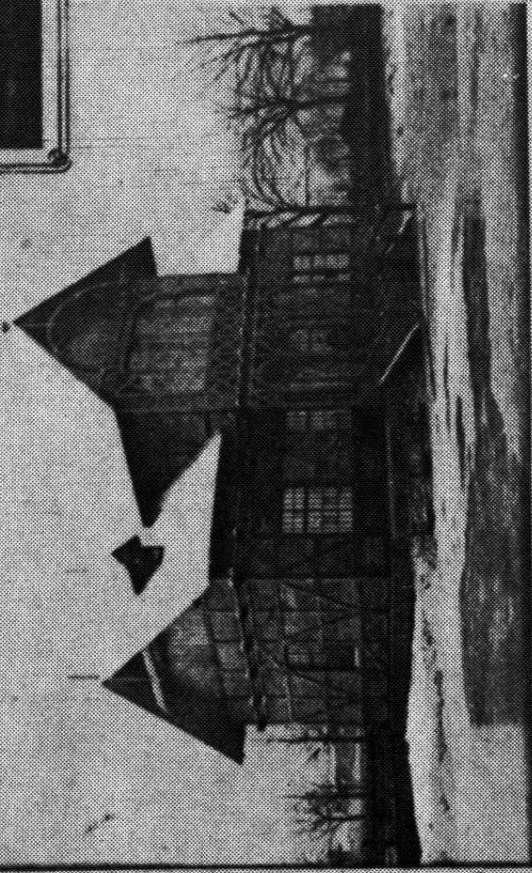
Zum Mal in der  
Luziböppf

Zeit  
Weiz

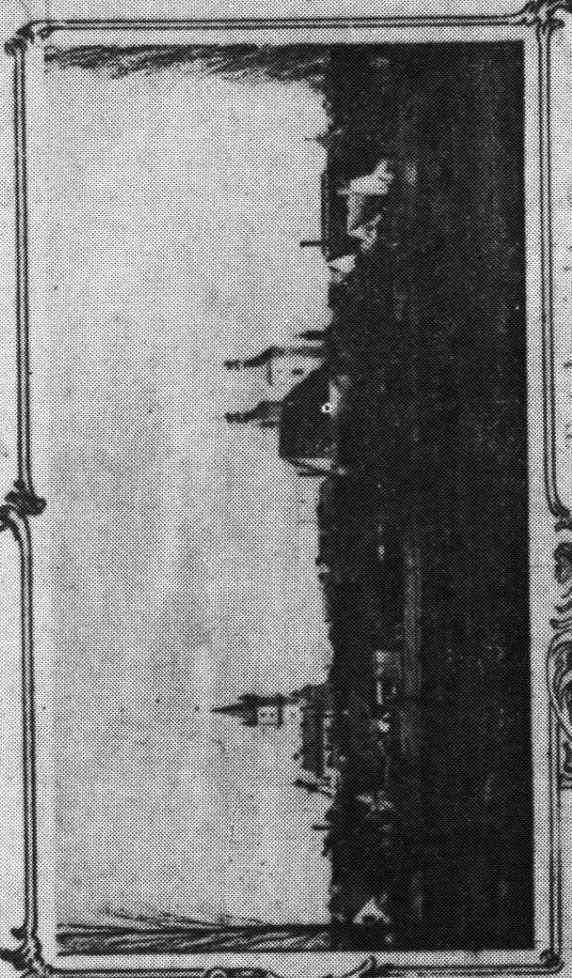
Verkauf bei J. Weigel, Mährisch-Neustadt.

Uničov, náměstí s radnicí a mariánským sloupem, 1898; kat. č. 70, reprofoto V. Bittner

Grüss aus M. Neustadt



Postamt  
M. Neustadt



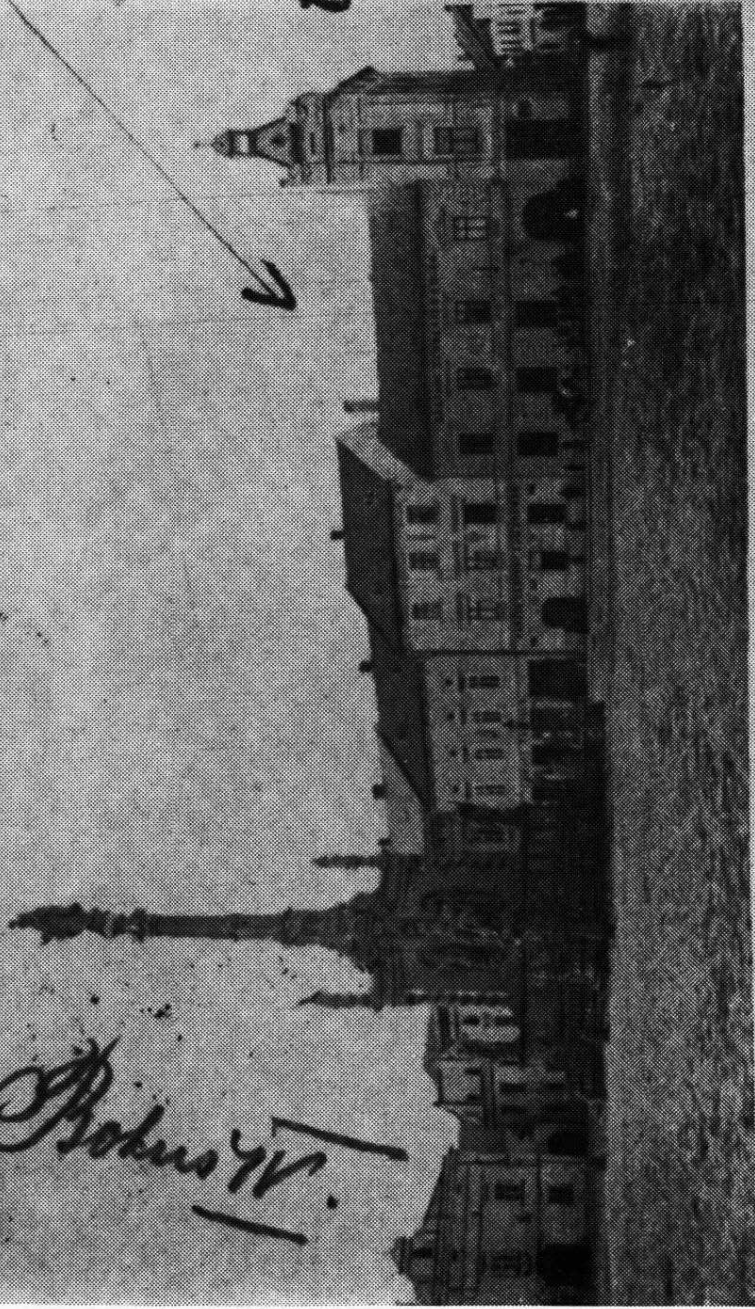
Totalansicht

Handwritten text in German, including names like 'Friedrich Schuler' and 'Karl'.

Uničov. Kluziště. Celkový pohled od severu, 1900; kat. č. 71, reprofoto V. Bittner

13. 8. 1902.

1 /  
K. Kögler



Joh. Kögler  
K. Kögler

zede si postal  
zde prýjem domi.  
Vli jme sam Jho  
Převore. Věra  
jme byli a vodo  
pudu. Věra te  
přelytel Bohus  
ho motýla -  
Zevoshne, mink

Joh. Kögler's Gasthof »zum schwarzen Adler«

Mähr.-Neustadt

Dnes chlytel do zalm ptku a i ptykli.  
Zohar' hošel Jraek. (Bohus (nevalan...))

Uničov, bostinec „U černého orla“ na náměstí (9. května), 1901; kat. č. 78, reprodukce V. Bittner

46. G. Wolny, *Kirchliche Topographie von Mähren, meist nach Urkunden und Handschriften*, I. Abt. 1–5 Olmützer Erzdiöcese, II. Abt. 1–4 Brüner Diöcese, Brünn 1856–1863.
47. Přehled vydaných svazků Vlastivědy moravské viz V. Nekuda, *Zaniklé osady na Moravě v období feudalismu*, Brno 1961, s. 207–208. Nutno doplnit Plumlovský okres, Vojtěch Janoušek, Brno 1933 a nově vydané svazky Vyškovsko, Brno 1965, Břeclavsko, Brno 1969, Kyjovsko, Brno 1970 a Uherskohradištsko, Brno 1982. Svazek Fulnecko uvedený v díle Nekudově vyšel mimo soubor Vlastivědy moravské, i když má stejnou strukturu – tím počet svazků dosahuje 62.
48. Hodnocení jednotlivých svazků provádí J. Skutil, *Vlastivěda moravská – její koncepce, redakce a autoři*, VVM 25, 1971, s. 64–72. V tomto ročníku VVM jsou i další články věnované hodnocení „Vlastivědy moravské“.
49. V. Prasek, *Historická topografie země Opavské I*, Opava 1889 (svazek obsahuje abecedně řazená místa A–K). II. díl topografie (písmena L–Z) zůstal v rukopise a je uložen ve Státním oblastním archívu Opava – fond Pozůstalost V. Praska, inv. č. 1–3.
50. A. Peter, *Burgen und Schlösser im Herzogthum Schlesien, Teschen 1879*. II. díl má název *Burgen und Schlösser im Herzogthum Schlesien – Neue Folge, Teschen 1894*. II. díl je těžko dostupný. Jeden exemplář je uložen v knihovně Slezského ústavu SAV v Opavě.
51. Rozbor tohoto díla i se seznamem vyobrazení viz F. Musil, *Cenný ikonografický materiál k moravským hradům a zámkům*, VVM 37, 1985, s. 87–89.
52. *Die österreichisch-ungarische Monarchie in Wort und Bild, Band Mähren und Schlesien*, Wien 1897, s. 319–371. Jinak toto dílo pro poznání moravských a slezských hradů a zámků nepřináší mnoho nového. Těž obrazová část věnuje hradům a zámkům málo pozornosti (20 vyobrazení nejznámějších objektů). Oddíl o vývoji slezské architektury (s. 627–652) zpracoval A. Rille, ale jeho pojednání je zaměřeno hlavně na církevní architekturu a hradů a zámků si téměř nevšímá.
53. A. Prokop, *Die Markgrafschaft Mähren in kunstgeschichtlicher Beziehungen 1–4*, Wien 1902–1904. A. Prokop rovněž zamýšlel vydat samostatně materiály o jednotlivých hradech a zámcích v cyklu nazvaném podobně jako soubor z roku 1888 *Album der Burgen und Schlösser Mährens*. Z celého cyklu však vyšla jen monografie Pernštejna *Die Burg Pernstein in Mähren*, Brünn 1888.
54. Oto Piper, *Österreichische Burgen I–VIII*, Wien 1902–1910.
55. Děvičky, Sirotcí hrady (I. díl), Helfštejn, Vikštejn (II. díl), Hukvaldy (III. díl), Nový Hrad u Blanska (IV. díl), Cimburk u Moravské Třebové, Úsov (V. díl), Pernštejn (VI. díl), Buchlov, Cimburk u Koryčan, Cvilín (VII. díl).
56. O díle tohoto historika in Roubík, c. d., s. 77–78.
57. Fridrich Bernau, *Album der Burgen und Schlösser im Königreich Böhmen*, Saaz 1881.
58. Fridrich Bernau, *Studien und Materialien zur Specialgeschichte und Heimatkunde des deutschen Sprachgebiets in Böhmen und Mähren*, Prag 1903. Z Moravy je zde pojednání o Cornštejně, Vranově a Branné (Kolštejně).
59. A. Sedláček, *Hrady, zámky a tvrze království českého I–XV*, Praha 1882–1927.
60. V. Pinkava, *Hrady, zámky a tvrze moravské I – Severní Morava (Olomúcko)*, Brno 1927.
61. Úvod je stránkovan římsky I–XV a předchází vlastnímu textu.
62. K. Kalláb, *Pověsti hradů moravských a slezských I–II*, Praha, bez letopočtu.
63. Josef Pavel, *Pověsti českých hradů a zámků*, 2. vyd., Praha 1947, František Jura, *Pověsti slovenských hradů a zámků*, Praha, bez letopočtu.
64. L. Hosák, *Historický místopis země Moravskoslezské*, Praha 1938. V novém, ale zestručněném vydání L. Hosák, *Historický místopis Moravy a Slezska v letech 1848–1960 – Úvodní svazek – Přehled historického místopisu Moravy a Slezska v období feudalismu do roku 1848*, Ostrava 1967.
65. Bibliografický přehled Hosákových prací do roku 1958, viz *Časopis společnosti přátel starožitností* (dále jen ČSPS) 66, 1958, s. 104–109 a z let 1958–1968 viz sborník *Tulák minulostí. K sedmdesátinám prof. dr. Ladislava Hosáka*, Trutnov 1968, s. 9–13. Oba

- přehledy sestavila J. Holinková. Práce vydané v letech 1968–1972 a posmrtně nebyly dosud bibliograficky zachyceny.
66. Poprvé se problémem prehistorických hradisk i pozdějších středověkých opevnění zabýval v práci *Pravěká hradiska na Moravě, Kroměříž 1896*. Obecně se vývojem opevnění od pravěku až do vzniku středověkých hradů věnoval v práci *Hradiska pravěká, hrady, hrádky a tvrže na Moravě, Časopis Vlasteneckého spolku muzejního v Olomouci (dále jen ČVSMO) 31, 1914, s. 69–102*. K problematice slovanských hradišť se vrátil ještě v roce 1928 v syntetické práci *Slované na Moravě a říše Velkomoravská, Brno 1928*.
  67. Je to především cyklus článků s názvem *Zapomenuté hrady a tvrže moravské*, publikovaný ve *ČVSMO 39, 1927, s. 88–95, 40, 1928, s. 69–76, 41–42, 1929, s. 153–160 a 43, 1930, s. 89–94*.
  68. Tento rukopis s názvem *Zapomenuté hrady, hrádky a tvrže moravské, Brno 1942* je dnes uložen v knihovně Archeologického ústavu ČSAV v Brně. V rukopisu jsou zpracovány údaje o 120 lokalitách. Mnohé popisy jsou doprovázeny plány a nákresy.
  69. Na Weineltovy nepřesnosti upozornil poprvé Zdeněk Gardavský, *Známe skutečnou podobu slezských hradů? (Úvaha nad hradem Fulštejnem), Slezský sborník 61, 1963, s. 285–292* při rozboru půdorysu hradu Fulštejna u Osoblahy. Nejnověji se otázkou Weineltových chyb při popisu hradů zabývají Pavel Kouřil–Miroslav Plaček, *Revizní průzkum hradů Quinburgu a Koberštejna (okr. Bruntál), AH 11, 1986, s. 221–230*.
  70. Tuto klasifikaci rozpracoval C. Schuchhardt v díle *Die Burg im Wandel der Weltgeschichte, Postdam 1931*.
  71. Souborná bibliografie díla H. Weinelta dosud neexistuje. Většina jeho článků má charakter monografického zpracování výzkumů na jednotlivých lokalitách. Širší náplň – zpracování lokalit z většího území, většinou okresu – mají následující práce: *Schlesische Burgen, Jägerndorfer Ländchen 9, 1935, s. 91–93, 10, 1936, s. 1–2, 10–11, 18–27, 89–93* (jedná se o hrady a tvrže okresu Krnov), *Schlesische Burgen, Freudenthaler Ländchen 15, 1935, s. 17–18, 18–23, 65–71, 73–77, 83–88, 105–109, 16, 1936, s. 39 až 40, 101–103, 17, 1937, s. 2–5, 9–12, 29–31, 33–39, 67–68, 92–94, 18, 1938, s. 5–7* (objekty z okresu Bruntál), *Probleme schlesischer Burgenkunde gezeigt an den Burgen des Freiwaldauer Bezirkes, Breslau 1936* (lokality okresu Jeseník–Frývaldov), *Grundriss der Schönhengster Burgenkunde, Mitteilungen zur Volks und Heimatkunde des Schönhengster Landes 33, 1937, s. 1–88* (lokality z Moravskotřebovska a Svitavska), *Was uns heimatliche Burgen sagen. Zur Burgenkunde des Olmützer Bistumslandes in Schlesien, Bundeskalender 41, 1937, s. 94–97* (lokality z bývalých moravských enkláv ve Slezsku – soudní okresy Osoblaha a Jindřichov), *Die Burgen des nordmährischen Bezirkes Römerstadt, Sudetendeutsche Monatshefte 1937, s. 301–306* (lokality okresu Rýmařov). Obecné problematice vývoje tvrzí je věnován syntetický článek *Die Turmhügelburg im Ostsudetenland, Mitteilungen der Anthropologischen Gesellschaft in Wien 70, 1940, s. 342–356*. Záměr shrnout výsledky průzkumů slezských hradů a zámků do souborného díla se H. Weineltovi nezdařil. Z připravovaného cyklu vyšel pouze 1. svazek s názvem *Schlesische Burgen, Prag-Freudenthal 1937* obsahující pojednání o bruntálském zámku doslova převzaté z časopisu „*Freudenthaler Ländchen*“.
  72. F. Kubitz, *Burgengeographie Nordmährens und Sudetenschlesiens, Brünn 1938*.
  73. H. Freissing, *Hausberge in Mähren und Schlesien, Tagesbote 83, 1933, No 180 z 16. 4. 1933, s. X*.
  74. Č. Chyský–J. V. Šimák–Z. Wirth, *Československé hrady a zámky, Praha 1937*. Wirthův článek o vývoji československých hradů a zámků doplňuje J. V. Šimák pojednáním o životě na středověkém panském sídle a Č. Chyský zprávou o návštěvnosti hradů a zámků. V roce 1939 tato práce vyšla v novém vydání s názvem *České hrady a zámky, Praha 1939*.
  75. Problematice kategorizace hradů a zámků bylo věnováno 4. číslo reprezentačního časopisu *Československo* z roku 1950 sestavené E. Charvátovou a Z. Wirthem, *Československo 5, 1950, s. 193–256*. Z moravských a slezských objektů byly do I. kategorie



těhdy zařazeny: Pernštejn, Bítov, Buchlov, Šternberk, Náměšť nad Oslavou, Velké Losiny, Telč, Bučovice, Moravský Krumlov, Bruntál, Slavkov, Valtice, Žďár nad Sázavou, Vranov, Rajec nad Svitavou, Jaroměřice n. Rokytou, Milotice, Lysice, Vizovice, Buchlovice, Boskovice (hrad a zámek), Lednice, Bouzov, Loučná nad Desnou. Později do této kategorie byly ještě zařazeny Kroměříž, Hradec nad Moravicí, Kunštát, Mikulov, Dačice, Javorník–Janský vrch a hradní zříceniny Hukvaldy a Helfštejn.

76. Je to především publikace Z. Wirth–J. Benda, Státní hrady a zámky, Praha 1955 (v r. 1960 vydáno v německém a ruském jazyce) a dále J. Hilmera a kolektiv, Hrady a zámky, sborník krátkých monografií o státních hradech a zámcích v Čechách a na Moravě, Praha 1958 (2. rozšířené vydání vyšlo v r. 1963), Ehm J.–Wagner J., Československé hrady a zámky, Praha 1972 (2. rozšířené vydání z r. 1979), J. Burian a kolektiv, Hrady a zámky v Čechách a na Moravě, Proměny slohů a životního stylu, Praha 1980 a P. Paul–J. Neumann, Hrady a zámky na Moravě, Praha 1980. Státní hrady a zámky převládají i v obrazových publikacích V. Mencl–E. Vasiliak, Města, hrady a zámky, Praha 1970 a E. Vasiliak, Nad hrady a zámky, Praha 1970.
77. Prvním krokem v propagaci státních hradů a zámků byla série 8 stručných průvodců vydaná v roce 1949 Národní kulturní komisí v pražském nakladatelství Orbis. Z 8 svazků byly 3 věnovány moravským objektům (Buchlov, Buchlovice, Vizovice, autorem všech tří průvodců byl K. Svoboda).
78. Přehled všech publikací vydaných v této řadě uvádí H. Rokyta, Seznam publikací o kulturních a přírodních památkách v českých krajích, Památková péče 22, 1962, s. 32. Kromě tam uvedených publikací vyšly v této řadě práce o následujících moravských státních hradech a zámcích: Mikulově (1962), Hukvaldech (1963) a Vizovicích (1964).
79. Tato řada, podobně jako velká řada, nejprve vycházela ve Sportovním a turistickém nakladatelství v Praze (dnešní Olympia), v průběhu 60. let přešlo její vydávání postupně na jednotlivá Krajská střediska státní památkové péče a ochrany přírody (Brno, Ostrava). Přehled svazků vydaných do r. 1961 in H. Rokyta, bibliografický přehled citovaný v předchozím odkaze, o publikacích vydaných do r. 1976 Krajským střediskem státní památkové péče a ochrany přírody v Ostravě informuje J. Pupíková, Ediční činnost KSSPPOP v Ostravě, Sborník památkové péče v Severomoravském kraji 3, 1977, s. 209–212, o některých publikacích z této řady vydaných KSSPPOP v Brně viz J. Petru, Katalog výstavy „Památky a příroda, publikace – propagace“, Brno 1972. Údaje o později vydaných publikacích jsou zaznamenány v ročních bibliografických přehledech moravik ve VVM.
80. R. Bačkovský, Bývalá česká šlechta předbělohorská i pobělohorská na svých sídlech v Čechách a na Moravě a ve svých znacích, Praha 1948 (z Moravy jsou zde zachyceny: Bouzov, Pernštejn a Prostějov, v souvislosti s Poděbrady je informace o Kunštátě).
81. Č. Chyský–Z. Wirth–J. A. Palouš, Kamenná minulost, Procházky po hradech a zámcích v českých zemích, Praha 1950 (Z Moravy je zde pojednáno o Helfštejně, Buchlově, Bouzově, Pernštejně, Hukvaldech, Bučovicích, Plumlově, Kroměříži, Bítově, Cornštejně a Uherčicích).
82. Z těchto souborů jsou nejznámější: B. Štéger, Pověsti o hradech a zámcích, Olomouc 1957 (Zachycuje objekty z území Olomouckého kraje, který existoval v l. 1949–1960, pověsti jsou doprovázeny velmi stručnými historickými charakteristikami téměř 50 objektů), H. Lisická, Z hradů, zámků a tvrzí. Pověsti z Moravy a Slezska, Praha 1970.
83. Platí to např. o monografiích Děviček, Templštejna, Lukova, Vikštejna nebo tvrze v Bošovicích.
84. Mapa hradů a zámků Československé republiky, Praha 1955 (vyšlo ještě v dalších 2 vydáních v r. 1957 a 1958 a ve dvou knižních vydáních 1959, 1966). V r. 1962 byl obsah mapy, dosud zaměřený jen na hrady a zámky, rozšířen i na další kulturní památky a vznikla tak Mapa kulturních památek ČSSR, Praha 1962, vydaná později v několika dalších vydáních. První tři vydání mapy obsahovala text charakterizující hrady a zámky v jednotlivých krajích, knižní vydání map hradů a zámků i kulturních památek obsahuje seznam všech zachycených objektů s velmi stručnou charakteristikou.

85. E. Hubala, *Burgen und Schlösser in Mähren, Frankfurth am Main*, 1965 (Burgen, Schlösser, Herrnsitze, Bd 26), Recenzi práce provedl F. Spurný. VVM 24, 1972, s. 250–251. Tato recenze opravuje mnoho faktografických chyb a nepřesností Hubalovy práce.
86. D. Menclová, *České hrady I–II*, Praha 1972 (II. vydání 1976).
87. D. Menclová, *Beitrag zur Typologie der mährischen Burgen*, Sborník prací filozofické fakulty Brněnské univerzity 19–20, 1970–1971, řada uměnovědná F 14–15, s. 97–128.
88. Přehled těchto monografií viz J. Petru, *Dílo ing. Dobroslavy Menclové, Památky a příroda* (dále jen PaP) 9, 1984, s. 18–19. Poslední z připravených monografií Hrad Roštejn byla publikována až posmrtně v PaP 9, 1984, s. 19–21.
89. Zabývá se především rozbohem a stavebním vývojem hradu Helfštejna (Státní hrad Helfštýn, Olomouc 1958, Helfštejn, státní hrad a památky v okolí, Praha 1961 – spolu s D. Menclovou a V. Panošem). Dále psal o hrádcích u Javorníka ve Slezsku (Funkce a význam neznámých hradů u Javorníka, *Zprávy Vlastivědného ústavu v Olomouci* č. 95, 1961, s. 1–18), Líšnici (Úvahy nad zmizelým líšnickým hradem, *Zprávy Vlastivědného ústavu v Olomouci* č. 102, 1962, s. 10–15), Fulštejně (o článku viz odkaz č. 69) a Rožnově (Hrad nad Rožnovem, Valašsko 11, 1967, s. 15–24).
90. Poslední syntetickou prací o této lokalitě je J. Poulík, *Mikulčice, sídlo a pevnost knížat velkomoravských*, Praha 1975 (zde uvedena i starší literatura).
91. Poslední přehledné zpracování výzkumu této lokality viz L. Konečný, *Staré Město u Uherského Hradiště – archeologická rezervace, národní kulturní památka*, Brno 1978. Zde je i bibliografický přehled prací vedoucího výzkumu V. Hrubého.
92. Výzkum zpracován v publikaci F. Kalousek, *Velkomoravské hradištní město Břec-lav-Pohansko, Břeclav* 1961. Zde i přehled literatury o výzkumu.
93. M. Štěpánek, *Opevněná sídliště 8.–12. století ve střední Evropě*, Praha 1965, moravským a slezským hradištím je věnována s. 113–146.
94. Z. Měřínský, c. d. (odkaz č. 4), s. 148–164.
- 94a. Přehled těchto výzkumů do konce 70. let uvádí Z. Měřínský, c. d., s. 166–180.
95. Jedná se především o Archeologické rozhledy, *Památky archeologické*, Slezský sborník, *Vlastivědný věstník moravský* a sborníky vydávané jednotlivými regionálními muzei. Přehled této bohaté produkce přinášejí každoroční přehledy moravik ve VVM. Zde jsou publikovány základní informace o všech výzkumech na území Moravy a Slezska.
- 95a. Do konce roku 1987 vyšlo již 12 těchto sborníků. Nejvíce materiálů o výzkumu moravských a slezských feudálních sídel přinášejí sborníky č. 2 (1977), který přináší materiály z konference v Mikulově konané v r. 1976, č. 6 (1981) materiály z konference konané ve Zlaté Idce u Košic v r. 1980 a věnované hlavně panským sídlům a č. 10 (1985) z konference konané v r. 1984 v Nitře. Vydavatelem sborníku *Archaeologia historica* je Moravské muzeum v Brně.
96. Z. Gardavský, *Hrady a zámky severozápadní Moravy*, Ostrava 1962.
97. E. Vojtková, *Hrady a zámky Severomoravského kraje*, Ostrava 1974, *Hrady, hradní zříceniny a tvrze Severomoravského kraje*, Ostrava 1977 a F. Řezáč, *Zámky Severomoravského kraje*, Ostrava 1979.
98. V. Nekuda–J. Unger, *Hrádky a tvrze na Moravě*, Brno 1981.
99. F. Musil, *Panská sídla v Československu, díl III, Morava a Slezsko*, Praha 1981.
100. *Hrady, zámky a tvrze v Čechách, na Moravě a ve Slezsku I – Jižní Morava*, Praha 1981, *II – Severní Morava*, Praha 1983.
101. K tomu viz zásadní recenze vydané o tomto díle: *Jižní Morava – Z. Měřínský* VVM 36, 1984, s. 90–94, *J. Petru–Z. Jiskra*, PaP 9, 1984, s. 156–157, *T. Durdík*, AR 36, 1984, s. 229–230, *Severní Morava – P. Kouřil–Z. Měřínský–M. Plaček*, VVM 37, 1985, s. 93–97, *A. Roubic*, *Časopis Matice Moravské* 104, 1985, s. 345–349, o obou svazcích F. Musil, *Nad prvními svazky souboru „Hrady, zámky a tvrze v Čechách, na Moravě a ve Slezsku“*, *Informační listy sekce sběratelů pohlednic* č. 2, září 1984 (vydává ÚKDŽ Praha), s. 1–8, zde i seznam chybějících objektů.

102. F. Musil–Y. Janková–H. Lansperský–L. Svoboda–E. Veselý, *Hrady a zámky na Moravě*, Praha 1987 (edice turist. průvodců A–Z na cesty).
103. K. Hieke, *Moravské zámecké parky a jejich dřeviny*, Praha 1985.

## RESÜMEE

Die ersten Erwähnungen und kurzgefassten Beschreibungen der Burgen bringen die mittelalterlichen Chroniken, wie z. B. Kosmas, aber nur im Zusammenhang mit der Schilderung der historischen Ereignissen. Die Renaissance-Beschreibungen der Welt, die Kosmographien, die von der 2. Hälfte des 15. Jahrhunderts erscheinen, beachten nur Brno und die Burg Špilberk. Die ersten ausführlicheren Informationen über die Burgen, Schlösser und Festungen aus Mähren und Schlesien bringen die Kartographen Helwig und Fabricius im 16. Jahrhundert. Aus der Hälfte des 17. Jahrhunderts haben wir schon ausführliche Angaben über die Burgen und Schlösser, die sich in den grössten Städten befanden. In der 2. Hälfte des 17. Jahrhunderts erscheinen auch erste Verzeichnisse der Burgen, Schlösser und Festungen in Mähren, aber ohne jedweden näheren Angaben über diese Objekte (Pěšina z Čechorodu, Středovský). Die Angaben über manchen schon verödeten Burgen brachte am Anfang des 18. Jahrhunderts der Kartograph Müller. Die historischen Angaben über die Burgen in Mähren und Schlesien brachten zum erstenmal ausführliche topographische Beschreibungen dieser Länder, die um die Jahrhundertwende des 18. und 19. Jahrhunderts entstanden (Schwoy, Kneifel, Enns). Ausführlichere und zuverlässigere Angaben stammen aber erst von dem Topograph Wolny aus der ersten Hälfte des 19. Jahrhunderts.

Erste selbständige, schriftliche Arbeiten, die nur den Burgen und Schlössern gewidmet sind, erscheinen erst vom Anfang des 19. Jahrhunderts unter dem Einfluss des Romantismus.

In der 2. Hälfte des 19. Jahrhunderts vertieft sich die Erkenntnis über die Burgen und Schlösser in Mähren und Schlesien im Zusammenhang mit der Entfaltung der Forschung auf dem Gebiete der Heimatkunde (vor allem das umfangreiche Werk *Vlastivěda moravská* und heimatkundliches Werk des V. Prasek's und Studien über kunsthistorische Denkmäler von Prokop). Zu dieser Zeit entstand auch das erste Gesamtwerk über die Burgen und Schlösser in Schlesien von Peter.

In der Zeit zwischen den zwei Weltkriegen vertieften sich die Kenntnisse über die Historie der Burgen, Schlösser und Festungen vor allem durch das umfangreiche topographische Werk des Hosák's. Zu dieser Zeit versuchte Pinkava für das Mähren ein solches Werk zu schaffen, das ähnlich wie Sedláček's Burgen für das Böhmen wäre. Er war aber nicht so erfolgreich. Aus dieser Zeit stammen auch erste archeologische Forschungen der Burgen und Festungen (Červinka, Weinelt), aber ihre Ergebnisse wurden noch nicht kollektiv herausgegeben. Zu der kunsthistorischen Analyse der bedeutendsten Burgen und hauptsächlich der Schlösser hat Z. Wirth beigetragen.

Die grosse Entfaltung der historischen Forschung der Feudalherrensitze begann nach dem Jahre 1945. Zuerst entstanden Gesamtwerke und Monographien über die bedeutendsten Burgen und Schlösser (sog. staatliche Burgen und Schlösser), die nach dem Jahre 1945 der Öffentlichkeit zugänglich gemacht wurden. Später entstehen verschiedene Monographien über weiteren bedeutendsten Objekte. Seit 60er Jahren entfaltet sich die archeologische (Nekuda, Unger) Forschung der Burgen und Schlösser. Die näheren Kenntnisse über die einzelnen Objekte schufen die Voraussetzungen für das Entstehen der umfangreicheren syntetischen Werke über die Burgen und Schlösser in Mähren und Schlesien, die entweder diese Objekte auf einem bestimmten Gebiet (Gardavský) oder einen bestimmten Typus der Feudalherrensitze auf einem grösseren Gebiet (Nekuda, Unger, Hieke) erfassen. Die zwei Bände des Gesamtwerkes „Die Burgen, Schlösser und Festungen in Böhmen, Mähren und Schlesien, die einen Höhepunkt der Bemühungen um die syntetische Bearbeitung unserer Kenntnisse über die Feudalherrensitze in Mähren und Schlesien sein sollten, haben die Erwartungen nicht erfüllt. Trotz einer Reihe von Fehlern stellt dieses Werk eine umfangreichste Arbeit über die Burgen, Schlösser und Festungen in Mähren und Schlesien dar. Der Reiseführer über die Burgen und Schlösser in Mähren, der fast gleichzeitig herausgegeben wurde, korrigiert manche Ungenauigkeiten des erwähnten Gesamtwerkes, aber er ist nur auf touristisch bedeutsame Objekte orientiert.

Vítězslav K o l l m a n n

## DOPLŇKY K IKONOGRAFII UNIČOVA

Ve Zprávách KVMO č. 234 vyšla v r. 1985 stať pod názvem K ikonografii Uničova s katalogem zahrnujícím 55 položek.<sup>1</sup> Publikovaný materiál tímto doplňujeme o dalších 28 záznamů.

Z nejstarších ikonografických dokladů jde především o nenáročnou perokresbu v kronice hnojického rektora Mikuláše Františka Kerneria, ilustrující vzhled radniční věže v r. 1678. Na okraj poznamenejme, že stav historického jádra města v polovině 17. století znázorňuje plán z r. 1649, který v mědirytu zhotovil Mathäus Merian pro publikaci Topographia provinciarum Austria-carum, vydanou v r. 1650 ve Frankfurtu nad Mohanem.<sup>2</sup>

Cenným ikonografickým dokladem je rozměrná olejomalba zřejmě z poloviny 18. století, vytvořená jako replika veduty z r. 1670. Pro doplnění připomeňme, že veduty I. Zeidlera a J. Reychona z r. 1786 a 1823 evidované ve Zprávách č. 234 pod č. 6 a 9 jsou s podrobným komentářem otištěny v 7. svazku reprezentativní publikace Klause Stoppa, vydané v r. 1985 pod názvem Die Handwerkskundschaften mit Ortansichten. Beschreibender Katalog der Arbeitsattestate Wandernder Handwerksgelesen.<sup>3</sup> Unikátní ikonografickou památkou je reliéf na kamenném podstavci sochy P. Marie při silnici u uničovského hřbitova, ilustrující vzhled Šumvaldské brány v r. 1753. V pozadí dominují kostel s radnicí.<sup>4</sup>

O vzhledu města v druhé polovině minulého století informuje článek pamětníka Rudolfa Sokopa. Stať ilustrují dřevořezы Hermanna Bernhauera podle Sokopových kreseb. Znázorňují Šumvaldskou a Medlovskou bránu, braniku, poslední dřevěný dům ve městě a dům tkalcovského cechu.<sup>5</sup>

Ikonografii města doplňuje řada pohlednic z přelomu 19. a počátku 20. století, vydávaných A. Reineltem, J. Weigelem a F. Preisenhammerem. Jde většinou o unikáty z kolekcí soukromých sběratelů a ze sbírky fotografického pracoviště opavského muzea. V souboru pohlednic jsou nejčastěji zastoupeny celkové pohledy na město a náměstí. Tyto cenné kulturní dokumenty byly přefotografovány a získané negativy uloženy ve sbírce fotoarchivu KVMO, kde budou dále využívány k publikační a výstavní činnosti.

Závěrem upozorňuje zájemce, že katalog všech dosud evidovaných ikonografických materiálů, doplněný rejstříky a řadou konfrontačních snímků, dokumentujících současné město, vydalo KVMO ve spolupráci s MěstNV v Uničově v říjnu 1988.

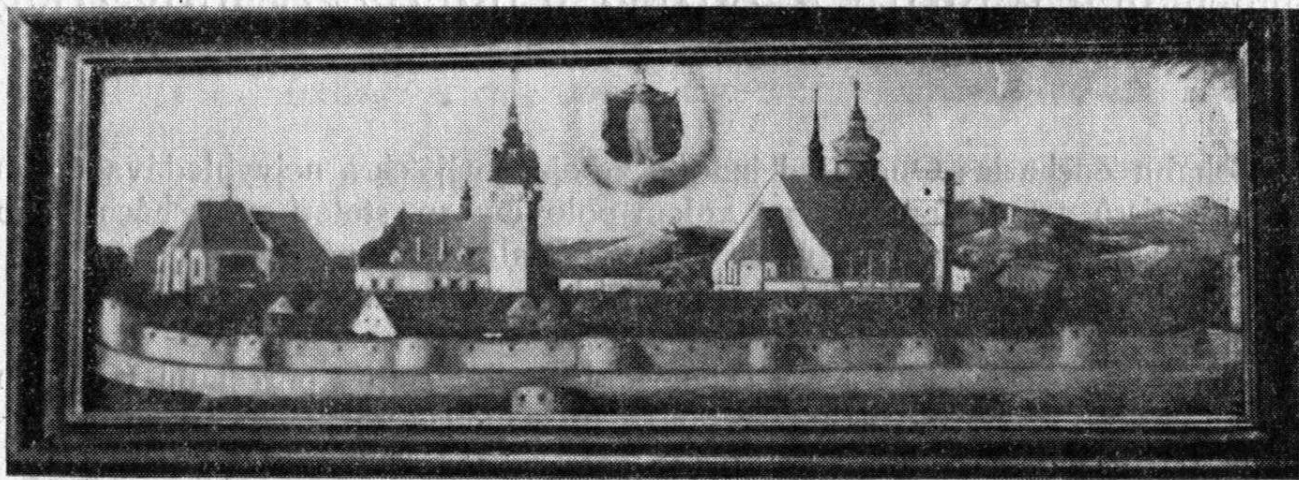
## KATALOG

56. Radniční věž. 1678. Kresba v kronice M. F. Kerneria. (Rukopis z let 1658–1689). Knihovna Národního muzea v Praze, ag. V C 28.
57. Šumvaldská brána od jz. 1735. (Reliéf na podstavci pod sochou P. Marie u městského hřbitova v Uničově). O 54×54 cm.
58. Celkový pohled od v. (1750). (Podle veduty z r. 1670). Olej na plátně. O 170×70 cm. Uničov, kostel.
59. Dům tkalcovského cechu. (1860). Dřevoryt, Hermann Bernhauer (podle kresby Rudolfa Sokopa). Das alte Weberzunftthaus. Das Neustädter Ländchen, 27. 8. 1929, s. 6.
60. Poslední dřevěný dům. (1860). Dřevoryt, Hermann Bernhauer (podle kresby Rudolfa Sokopa). Das letzte Holzhaus im M.-Neustadt. Das Neustädter Ländchen, 27. 8. 1929, s. 5.
61. Městská branka. (1860). Dřevoryt, Hermann Bernhauer (podle kresby Rudolfa Sokopa). Pförtlurm. Das Neustädter Ländchen, 27. 8. 1929, s. 4.
62. Medlovská brána. (1860). Dřevoryt, Hermann Bernhauer (podle kresby Rudolfa Sokopa). Aeutzerer Meedler Torturm. Das Neustädter Ländchen, 27. 8. 1929, s. 3.
63. Šumvaldská brána. (1860). Dřevoryt, Hermann Bernhauer (podle kresby Rudolfa Sokopa). Schöwälder Torturm. Das Neustädter Ländchen, 27. 8. 1929, s. 2.
64. Radnice. (1898). Modře tónovaný světlotisk. (Pohled v noci.) Gruss aus Mähr. Neustadt. Rathaus. Verlag v. Fanny Nemluwil, Mähr. Neustadt. Slezské muzeum Opava, fotogr. odd., FP 75.220/3.
65. Celkový pohled od sv. Klášterní kostel, Gymnázium. (1898). Zeleně tónovaný světlotisk. Gruss aus M. Neustadt. (Celkový pohled od sv – bez popisky.) Klosterkirche. Gymnasium. Verlag F. Nemluvil M. Neustadt. Sbíрка, E. Djubek, Lipník n. B.
66. Celkový pohled od j. Pomník Josefa II. Vila. (1899). Zeleně tónovaný světlotisk. Gruss aus M. Neustadt. Total Ansicht. Josef Denkmal. Villa. Verlag Fanny Nemluvil, M. Neustadt. Sbíрка M. Zajíčka, Olomouc.
67. Veduta města od v. z r. 1670 (1899). Kolorovaná litografie. Alt = Mährisch – Neustadt 1670. Verlag A. Reinelt Buchhandlung. Sbíрка M. Zajíčka, Olomouc.
68. Náměstí od jz. (1899). Zeleně tónovaný světlotisk. Kgl. Stadt Mährisch – Neustadt. Ostseite vom Stadtplatz. Verlag A. Reinelt s Buchhandlung. Sbíрка P. Stránský, Uničov.
69. Náměstí s hotelem Kassberger. Gymnázium. (1899). Zeleně tónovaný světlotisk. Gruss aus Mähr. Neustadt. Marktplatz mit Hotel Kassberger. Gymnasium. Verkauf bei J. Weigel, Mährisch Neustadt. Sbíрка, E. Djubek, Lipník n. B.

70. Náměstí s radnicí a mariánským sloupem. (1899). Zeleně tónovaný světlotisk. Gruss aus Mähr. Neustadt. Marktplatz mit Rathaus und Mariensäule. Verkauf bei J. Weigel, Mährisch Neustadt. Slezské muzeum Opava, fotogr. odd. P 65.62./4.217.
71. Kluziště. Celkový pohled od s. (1900). Zeleně tónovaný světlotisk. Gruss aus M. Neustadt. Eislaufplatz. Totalensicht. F. Preissenhammer, M. – Neustadt. 7 794. Slezské muzeum Opava, fotogr. odd., FP 73.129/1.
72. Radnice a mariánský sloup. (1900). Světlotisk (v rámečku zdobeném rostlinným dekorem). Grüsse aus der Kgl. Stadt Mährisch – Neustadt. Rathaus und Mariensäule. Slezské muzeum Opava, fotogr. odd., FP 75.220/2.
73. Celkový pohled s farním kostelem od v. (1900). Lakovaný světlotisk. Grüsse aus der Kgl. Stadt Mährisch Neustadt. Westlicher Theil mit der Pfarrkirche. Verlag von A. Reinelt, Mährisch-Neustadt. Sbíрка, P. Stránský, Uničov.
74. Gymnazijní ul. (1900). Hnědě tónovaný světlotisk. Kgl. Stadt Mährisch-Neustadt. Gymnasialgasse. Verlag A. Reinelt s Buchhandlung. Sbíрка, E. Djubek, Lipník n. B.
75. Západní část s farním kostelem. (1900). Hnědě tónovaný světlotisk. Grüsse aus der Kgl. Stadt Mährisch Neustadt. Westlicher Theil mit der Pfarrkirche. Verlag von A. Reinelt, Mährisch-Neustadt. Sbíрка M. Zajčka, Olomouc. (Snímek byl použit i pro pohlednici vydanou v r. 1904, viz kat. č. 49).
76. Zimní škola. (1900). Světlotisk. Kgl. Stadt Mährisch-Neustadt. Landw. Winterschule. Verlag A. Reinelt's Buchhandlung. Sbíрка M. Hořínka, Olomouc.
77. Náměstí s radnicí a Mariánským sloupem od sv. (1901). Hnědě tónovaný světlotisk. Grüsse aus der Kgl. Stadt Mährisch-Neustadt. Rathaus u. Mariensäule. Verlag A. Reinelt's Buchhandlung. Sbíрка P. Stránský, Uničov.
78. Hostinec „U černého orla“ na náměstí (9. května). (1901). Zeleně tónovaný knihtisk. Mähr.-Neustadt. Joh. Kögler's Gasthof „zum schwarzen Adler“. (Vyd. neuveden.) Slezské muzeum Opava, fotogr. odd., P 72.1276/333.
79. Celkový pohled od j. (1902). Hnědě tónovaná litografie. (Celkový pohled od j. – bez popisky.) Heil = Gruss aus Mähr.-Neustadt. Verlag Adolf Reinelt Buch = Kunst Handlung. Sbíрка, E. Djubek, Lipník n. B.
80. Radnice a Mariánský sloup, západní strana náměstí. (1903). Světlotisk. Königl. Stadt Mährisch-Neustadt. Rathaus und Mariensäule, Westseite vom Stadtplatz. Verlag A. Reinelt, M.-Neustadt. Slezské muzeum Opava, fotogr. odd., FP 479/9.83.



Uničov, Šumvaldská brána od jz., 1735;  
kat. č. 57, reprofoto B. Bartoš



Uničov, celkový pohled od východu, 1750; kat. č. 58, reprofoto B. Bartoš

81. Celkový pohled od s. (1903). Kolorovaný světlotisk. Grüsse aus der Kgl. Stadt Mährisch-Neustadt. Verlag: A. Reinelt's Buchhandlung. Slezské muzeum Opava, fotogr. odd., P 65.62/4.215.
82. Minoritský klášter. (1904). Hnědě tónovaná fotografie – amatérská pohlednice. OAO, pracoviště Šternberk, fotogr. a pohlednice.
83. Celkový pohled od j. (z radnice). (1904). Kolorovaný světlotisk. Kgl. Stadt Mährisch-Neustadt. Nördlicher Teil. Verlag A. Reinelt, M. Neustadt. Sbirka, E. Djubek, Lipník n. B.

## Literatura a poznámky:

1. Kollmann, Vítězslav: K ikonografii Uničova. Katalog ikonografických materiálů. Zprávy KVMO, 1985, č. 234, s. 11–20, obr. příl. v textu.
2. Merianův plán a další mapy a plány města Uničova z let 1650–1920 jsou uloženy v Okr. archívu Olomouc – pracoviště Uničov, fond Archiv města Uničova. O Merianově plánu města z r. 1649 viz např.: Kr.: Warum ist der Ringplatz von Mährisch = Neustadt trapezförmig? Das Neustädter Ländchen. Blätter für Heimatkunde. Beilage der Nordm. Rundschau, M. Neustadt, 10. 7. 1924, s. 5–8, 14. 9. 1924, s. 3–6, 5. 10. 1924, s. 5–8, 2. 11. 1924, s. 6–8, 7. 12. 1924, s. 6–8, 4. 1. 1925, s. 5–7, 1. 2. 1925, s. 5–8, 1. 3. 1925, s. 7–8. Dále viz např.: Tschamler, Moritz: Zur Deutung des ältesten Mähr. = Neustädter Stadtplanes. Tamtéž, 24. 7. 1927, s. 1–7.
3. Recenzi na Stoppovu reprezentativní publikaci viz: Kozák, Jan–Stopp, Klaus: Obrazy českých a slovenských měst (na řemeslnických dokladech z let 1755–1865). Umění a řemesla, 1987, č. 1, s. 25–32, obr. příl. v textu.
4. Jann, Josef: Die religiösen Denkmäler in der Stadt und ihre Umgebung, Das Neustädter Ländchen. Blätter für Heimatkunde. Beilage der Nordm. Rundschau, M. Neustadt, 6. 7. 1924, s. 1–4.
5. Sokop, Rudolf: Wie es in Alt = Neustadt ausgesehen hat. Das Neustädter Ländchen. Blätter für Heimatkunde. Beilage der Nordm. Rundschau, M. Neustadt, 27. 8. 1929, 5 obr. příl.

Ivana Bortlová

## PŘÍSPĚVEK K DÍLU J. Z. QUASTA V UMĚLECKOPRŮMYSLOVÉ SBÍRCE KVMO

Johann Zacharias Quast byl jedním z nejznámějších a nejvyhledávanějších miniaturistů a malířů porcelánu kolem poloviny 19. století v Čechách. Jeho miniatury se staly známými nejen v Evropě, ale téměř po celém světě. O jejich hodnotě svědčí i ocenění na tehdejších mezinárodních výstavách v Londýně a New Yorku, kde získal dokonce zlatou medaili.

Johann Zacharias Quast byl synem oblíbeného malíře porcelánu Konráda Ferdinanda Quasta, od něhož se mnohému naučil a ve svých raných pracích jej také značně napodoboval. J. Z. Quast studoval na zahraničních akademích např. v Lipsku, Drážďanech, Míšni, Bamberku, Norimberku. V Praze studoval na Akademii výtvarných umění za pokrokového ředitele Tkadlíka, jež měl právě ve 40. letech 19. století velký vliv na současný malířský vývoj. Po studiích pracoval Quast nejdříve v porcelánce v Dalovicích na místě po svém otci, později (ve 40. letech) si zřídil vlastní ateliér v Praze, kde portrétoval řadu významných osobností té doby. Jelikož miniatury v té době vlastně dá se říci suplovaly fotografii, která se začala rozvíjet teprve v 50. letech 19. století, měly ateliéry obou Quastů, otce i syna hojné množství zakázek. Na rozdíl od svého otce, který signoval své miniatury jen vzácně, J. Z. Quast se podepisoval vždy plným jménem. Pro svou jemnou práci štětcem a zvláště kultivované barvy, které si míchal sám podle vlastních receptů, vynikal nad



ostatní malíře miniatur. Především byly oblíbené jeho portréty žen. K jeho zákazníkům patřila nejen střední šlechta, měšťanstvo a duchovenstvo, ale i početní obdivovatelé umění. Z jeho dílny se zachovalo značné množství miniatur, o kterých není známo, koho představují. Ač jsou anonymní, jsou dokladem nejen dobové módy, ale jsou to především zajímavé ukázky sociální fyziognomie lidí zvláště měšťanských vrstev od dětství do stáří.

Quastův věhlas jako portrétisty nebyl však v jeho vlastní tvorbě vyvážen osobitým stylem. Zde pouze (hlavně ve výzdobě talířů a váz) napodoboval díla starších mistrů např. Rembrandta, Coreggia a dalších.

V 50. a hlavně v 60. letech 19. století začal Quast malovat originální malé porcelánové talíře, na nichž s mimořádnou věrností zpodoboval motýly, různé hmyz a brouky. Jeho dílem tohoto žánru je i kruhový podnos patřící do sbírek UP KVMO. Je zdobený po celé ploše různými motýly, brouky a housenkami, jemně stínovanými v nevýrazných muflových barvách. Podnos byl zřejmě malován asi v posledních letech Quastova života v Písku.

Quastova záliba v malování malých živých tvorů souvisela s jeho obdivem k přírodě vůbec, což lze dát do souvislosti s dobovými realistickými tendencemi ve výtvarném umění. Tyto jeho talíře byly v té době tak oblíbeny, že ještě za života Quastova byly hojně falzifikovány.

V 50. letech se začal věnovat i malbě kostelních oken, hlavně kaplí. Byl pověřen též restaurováním oken chrámu sv. Víta na Pražském hradě. Svými průhlednými skly a okny obeslal též světovou výstavu ve Vídni, kde byla zvláště oceněna jejich barevnost a figurální pojetí. Nicméně malba kostelních oken byla jen přechodnou epizodou v jeho tvorbě malíře porcelánu, ke které se opět vrátil.

Malba miniatur pozdního biedermeieru byla postupně vytlačována prvními daguerrotypii a s tím souvisel i značný úbytek Quastových zakázek v tomto oboru. Přesídlil se proto i s rodinou do Písku, kde si jeho synové otevřeli fotografický ateliér. V lesnatém okolí Písku se Quast věnoval opět studiu přírody a neustále i ve svém stáří maloval na své talíře s mimořádnou trpělivostí a precizností motýly, brouky a různé hmyz.

Zemřel v roce 1891. V roce 1941–1942 se konala v Praze velká výstava, kde se ukázala rozsáhlost jeho díla, zvláště jeho známých talířů. Bohužel nebyl k této výstavě vydán žádný katalog s obrazovými přílohami, které by dokumentovaly vystavené předměty, nyní rozptýlené po různých muzejích a soukromých sbírkách.

#### Použitá literatura:

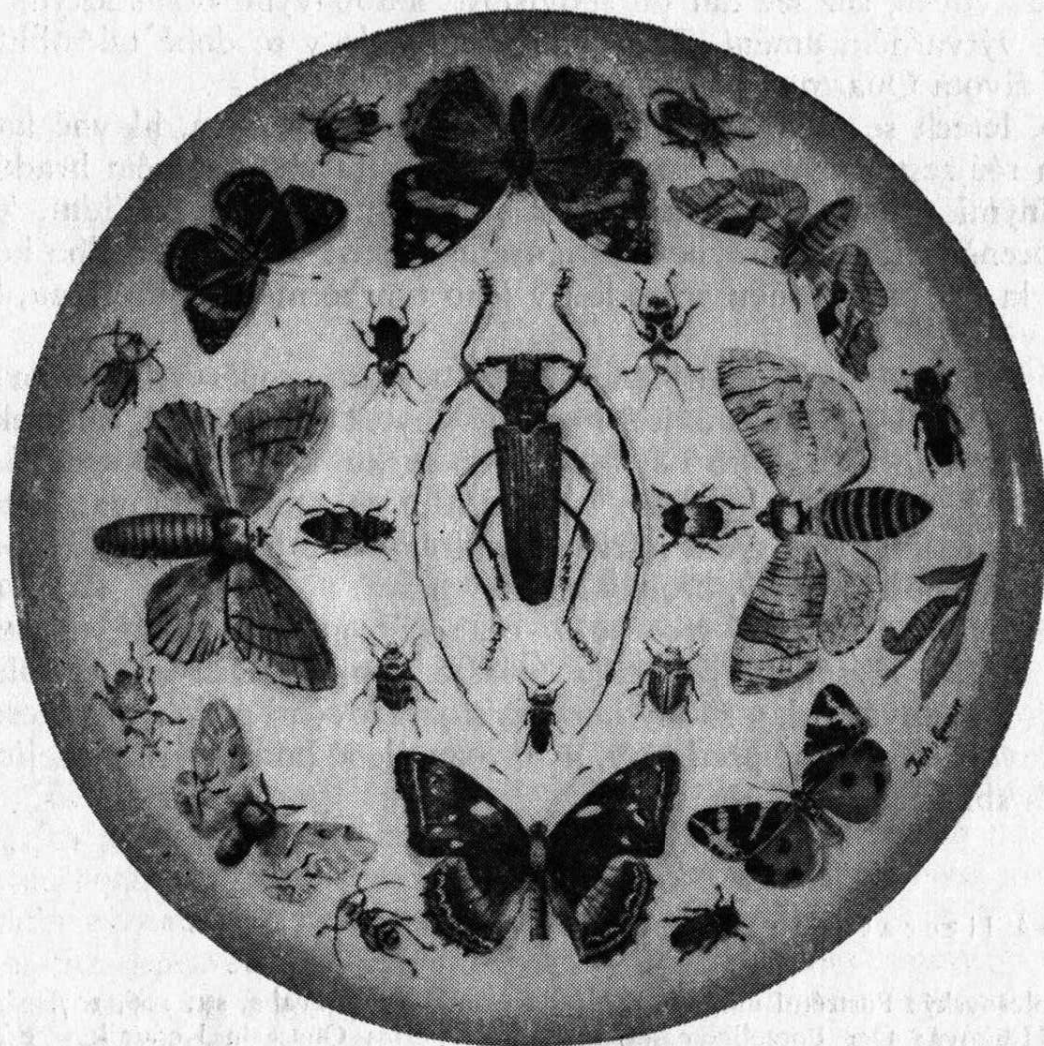
- Karel Holešovský: Portrétní miniatura, Mladá fronta, 1976, Praha, str. 106, 107.  
Růžena Hrbková: Der Porzellanmaler Johann Zacharias Quast in Keramik – Freunde der Schweiz Mitteilungsblatt 75, Dezember 1967.  
Prokop Toman: Nový slovník československých výtvarných umělců, Praha, 1947.  
Ivo Kořán: Záhada . . . , katalog výstavy Johanna Zachariase Quasta, Písek, 1970.

## BEITRAG ZUM WERK DES J. Z. QUAST

### Resümee

J. Z. Quast gehörte zu den bedeutendsten Miniatur- und Porzellanmalern, die um die Hälfte des 19. Jahrhunderts in Böhmen lebten. Er widmete sich zuerst der Porträtminiatur, welche zu jener Zeit eigentlich noch die Fotografie ersetzte. Den größten Ruhm hat er jedoch mit seinen originellen kleinen Porzellantellern erlangt, auf denen er mit außerordentlichem Realismus Schmetterlinge, Insekten und Käfer abbildete.

Das runde Tablett, das sich in der kunstgewerblichen Sammlung des Heimatkundlichen Bezirksmuseums in Olomouc befindet, ist eine typische Probe aus der Werkstatt des genannten Schöpfers.



*Kruhový podnos s malbou od Joh. Quasta, konec 19. století, vyrobeno v Pisku; foto V. Bittner*

Miroslav Hradil

## SEVEROMORAVSKÉ OBCHODNÍ ZNAKY

Pomocné oběžné prostředky peněžního charakteru nahrazují v místně omezeném okruhu měnu, platné peníze. Tak lze charakterizovat známky vydávané většinou obchodními organizacemi k usnadnění manipulace a evidence týkající se vratných obalů. Tato definice odpovídá praktickému používání těchto známek. Jsou podobné kovovým mincím a obíhají mezi místem příjmu skleněných zálohovaných lahví a pokladnou prodejny. K soustředění inkasa peněžních prostředků v jednom místě – v pokladně prodejny a ke kontrole množství přijatých zálohovaných lahví vydaly některé organizace kontrolní známky s vyznačením počtu vrácených lahví resp. při stávajícím kursu 1 láhev 1 Kčs s vyznačením peněžní částky, na jejíž výplatu resp. na jejíž započtení jako platby má spotřebitel při placení nákupu u pokladny nárok. Jde vlastně o úvěrovou poukázku a zúčtovací doklad jako početní či peněžní manipulační prostředek.

V potravinářských prodejnách na Bruntálsku byly v používání kovové početní známky do konce roku 1985. Jsou primitivní, ale k účelu, ke kterému byly vydány, dostačující. Každá prodejna měla své vlastní známky resp. pro všechny prodejny byly jednotné jen se od sebe lišily pouze uvedením čísla prodejny. Tak např. s číslem 020 – 02 používala známky prodejna potravin v Karlově a s číslem 018 – 02 prodejna v Malé Morávce.

## 1. dvoustranná známka z aluminia Ø 4 cm

L: uprostřed číslice 3

R: nahoře v oblouku po obvodě POTRAVINY, dole v oblouku po obvodě BRUNTÁL, uprostřed 020 02

## 2. dvoustranná známka z aluminia Ø 5 cm

L: uprostřed číslice 5

R: detto jako ad 1.

## 3. dvoustranná známka z aluminia Ø 3 cm

L: uprostřed číslice 1

R: detto jako ad 1.

## 4. dvoustranná známka z aluminia Ø 3 cm

L: detto jako ad 3.

R: detto jako ad 1. jen uprostřed číslo 018 02

Než Potravinový Šumperk začaly používat i u příjmu vratných lahví pokladen s přímým vrácením záloh v peněžích za odevzdané láhve, měly zavedeny stejný systém jako Potravinový Bruntál. K evidenci přijatých obalů sloužily kovové kulaté známky. Tyto však nebyly primitivně raženy, ale jsou tvarově i vzhledově podobné mincím. Označení prodejny zřejmě mělo za účel, aby se v jedné prodejně neproplácely známky z jiných prodejen, aby se nevracela záloha za láhve odevzdané v jiné prodejně. Zaregistrována je ucelená řada známek z potravinářské prodejny 02 – 174 spotřebního družstva Jednota Jeseník, ul. Boženy Němcové.

## 1. dvoustranná známka z aluminia Ø 2,6 cm

L: nahoře v oblouku po obvodě ZÁLOHA, dole v oblouku po obvodě KČS; uprostřed číslice a po stranách osmicípé hvězdičky

R: uprostřed číslice 174

## 2. dvoustranná známka z aluminia Ø 2,6 cm

L: detto jako ad 1. jen uprostřed číslice 2 bez hvězdiček

R: detto jako ad 1.

3. dvoustranná známka z alumina Ø 2,6 cm  
L: detto jako ad 1. jen uprostřed číslice 3 bez hvězdiček  
R: detto jako ad 1.
4. dvoustranná známka z alumina Ø 2,6 cm  
L: detto jako ad 1. jen uprostřed číslice 4 bez hvězdiček  
R: detto jako ad 1.
5. dvoustranná známka z alumina Ø 2,6 cm  
L: detto jako ad 1. jen uprostřed číslice 5 bez hvězdiček  
R: detto jako ad 1.
6. dvoustranná známka z alumina Ø 2,6 cm  
L: třířádkový text ZÁLOHA / 6 / KČS  
R: detto jako ad 1.
7. dvoustranná známka z alumina Ø 2,6 cm  
L: detto jako ad 6. jen uprostřed číslice 7  
R: detto jako ad 1.
8. dvoustranná známka z alumina Ø 2,6 cm  
L: detto jako ad 6. jen uprostřed číslice 8  
R: detto jako ad 1.
9. dvoustranná známka z alumina Ø 2,6 cm  
L: detto jako ad 6. jen uprostřed číslice 10  
R: detto jako ad 1.

I když se nepodařilo doložit známku s číslicí 9, lze předpokládat i její existenci již vzhledem k jinak ucelené nepřetržité řadě nominálů.

Závěrem nutno konstatovat, že tyto známky byly oběživem i když jen v prostoru té které prodejny a že byly pomocným prostředkem usnadňujícím kontrolu vratných lahví. Byly poukázkou na vyplacení finanční částky odpovídající počtu vrácených obalů od tekutin, poněvadž jiné obaly se u nás nezálouhují. I tento prostředek je numismatickým materiálem, poněvadž má mnohé znaky mincí, včetně označení nominálu, jak také konstatovala dr. E. Nohejlová-Prátová ve svém díle Základy numismatiky.

## Resümee

### PFANDMARKEN DER HANDELSORGANISATIONEN IN NORDMÄHREN

Der Verfasser reiht unter die umlauffähigen Geldhilfsmitteln auch sog. Pfandmarken ein, welche als Pfand für die Flaschen von Bier, Wein und andere Getränke dienen. Er beschreibt die Pfandmarken, die die Konsumgenossenschaft Jednota und die Staathandelsorganisation Pramen in ihren Lebensmittelverkaufsstellen im Kreis Šumperk gebrauchen.

## VÝSTAVY 1987

### KERAMIKA DÁLNEHO VÝCHODU

Velký sál KVMO 26. listopad–27. březen 1988

*Scénář:* PhDr. Zlata Černá, PhDr. Libuše Boháčková, Náprstkovo muzeum Praha

*Architektonické řešení:* arch. B. Zlámalová

*Plakát černobílý, pozvánka, katalog (skládačka), grafické řešení:* L. Buryšek

*Realizace:* pracovnice Náprstkova muzea v Praze a pracovníci KVMO

*Návštěvnost:* 11 788 osob

Ve dnech 26. listopadu až 27. března se konala ve Velkém sále KVMO výstava Keramika Dálného východu ze sbírek Náprstkova muzea v Praze. Byla zde vystavena hlavně keramika čínská, dále pak vietnamská, korejská a japonská, zejména vázy různých velikostí, misky, talíře, zásobnice, drobné nádoby a figurky zvířecí i lidské.

Keramika Dálného východu byla již v minulosti představena československé veřejnosti na řadě výstav, které prezentovaly povětšinou ukázky vývojové řady, podle možností, jaké poskytovaly domácí sbírky. Výstava pořádaná Náprstkovým muzeem se orientovala především na výzdobné techniky a snahu předvést specifičnost některých dílen nebo technologických postupů. Dálně východní keramika zde byla prezentována v jednotlivých skupinách podle výzdobných technik: jednobarevné polevy v různých barevných odstínech, malba na polevu, malba emailovými barvami na střep apod.

Cílem výstavy bylo přivést diváka k pochopení estetické a technické rozmanitosti keramické produkce. Dále pak ukázat bohatou škálu polev, bohatost barevného dekoru, který přestává být pouhou ornamentální výzdobou plochy a přebírá motivy, kompozici a způsob malby z jiných malířských žánrů. Výstava byla koncipována tak, že asi dvě třetiny výstavního prostoru byly věnovány Číně, jedna třetina byla věnována keramice ostatních zemí Dálného východu, především japonské s doplněním vietnamské a korejské v samostatných vitrínách. V čínské části byly jednotlivé keramické exponáty shromážděny do jednotlivých skupin podle způsobu výzdoby – monochromy (jednobarevné polevy různých barevných odstínů) a keramika zdobená malbou. V poslední třetině sálu (Japonsko, Korea, Vietnam) byly předměty rozmístěny do vitrín zejména podle barevného ladění. Vietnamská keramika je modrošedá až nazelenalá, korejská má převážně bílý či nazelenalý odstín, oproti čínské keramice byly předměty vesměs drobného formátu.

Snahou výstavy bylo přiblížit divákovi jeden z významných článků kulturního dědictví lidstva, což keramika bezesporu je.

I. B.

## OBSAH:

- M. Musil,**  
Z historie studia a poznávání moravských a slezských hradů, zámků a tvrzí str. 1–21
- V. Kollmann (KVM Olomouc),**  
Doplňky k ikonografii Uničova str. 22–26
- I. Bortlová (KVM Olomouc),**  
Příspěvek k dílu J. Z. Quasta v uměleckoprůmyslové sbírce KVMO str. 26–28
- M. Hradil,**  
Severomoravské obchodní známky str. 29–30
- ib-  
Výstavy 1987 – Keramika Dálného východu str. 31

*Titulní strana obálky: Vykuřovadlo v podobě slona, kamenina, seladonová poleva, Vietnam, 19. století*





*Z výstavy Keramika Dálného východu, KVMO 26. 11. 1987 až 27. 3. 1988, foto V. Bittner*

---

Zprávy Krajského vlastivědného muzea v Olomouci, č. 254  
Vydalo Krajské vlastivědné muzeum v Olomouci, nám. Republiky 5/6  
Odpovědný redaktor dr. Vlastimil Tlusták  
Redakčně připravila dr. A. Šimková  
Vytiskly Moravské tiskařské závody, n. p., závod 11, třída Lidových milicí č. 5, Olomouc  
Rukopis odevzdán do tisku 17. června 1988  
Reg. zn. RM 134