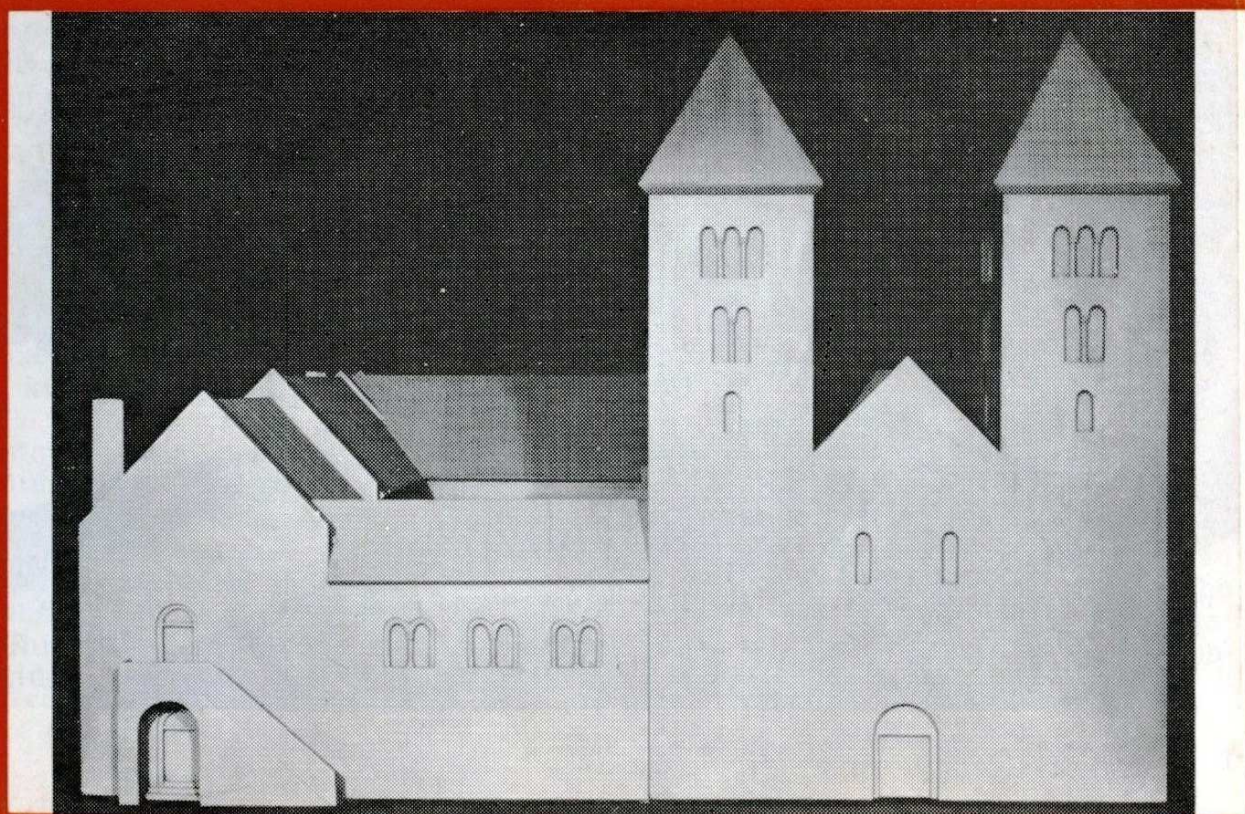


# 257 zprávy '89

**KRAJSKÉHO  
VLASTIVĚDNÉHO MUZEA  
V OLOMOUČI**





▲ 1

2 ▼



Miloslav Pojsl

## OTEVŘENÍ PŘEMYSLOVSKÉHO PALÁCE V OLOMOUCI

Přemyslovský palác v Olomouci, prohlášený v roce 1962 za národní kulturní památku, byl po mnohaleté složité rekonstrukci a náročné restauraci 10. listopadu roku 1988 otevřen a zpřístupněn veřejnosti. Této významné kulturní události se zúčastnila řada představitelů státních i vědeckých institucí, čestní hosté a početná olomoucká veřejnost.

Dokončení obnovy Přemyslovského paláce v Olomouci a předání nového instalovaného památkového objektu veřejnosti bylo nepochybně jednou z nejvýznamnějších událostí v oblasti památkové péče v jubilejním roce moderní československé státnosti. Ne náhodou zdůrazňovali organizátoři, že ke slavnostnímu otevření olomoucké národní kulturní památky dochází právě u příležitosti 70. výročí vzniku Československé republiky. Vždyť v dlouhé řadě historických událostí, které vedly od vzniku raně feudálního českého státu Přemyslovců až po vytvoření samostatného státu Čechů a Slováků v roce 1918, má své místo také bývalý přemyslovský hrad v Olomouci a svůj nesporný kulturní význam i románský palác s osobnostmi, jež ve 12. století usilovaly nejen o recepci vyspělé kultury na našem území, nýbrž snažily se o upevnění přemyslovského státu a posílení jeho mezinárodní prestiže.

Hlavním garantem slavnostního otevření bylo Krajské vlastivědné muzeum v Olomouci, pověřené už v 60. letech investováním obnovy památky a jejím budoucím provozováním. Organizačně se na této akci podílela rovněž brněnská pobočka agentury Rapid, která zajišťovala zejména realizaci stálé expozice v areálu památky a přípravu vytištění dvou reprezentačních publikací.

Program slavnostního otevření národní kulturní památky byl rozvržen do dvou oficiálních částí. Dopoledne 10. listopadu přijal na olomoucké radnici čestné hosty předseda tehdejšího MěNV v Olomouci ing. Josef Votoček. V úvodním projevu (viz příloha 2.) poukázal na význam olomoucké památkové rezervace a problémy její složité památkové obnovy. Součástí této městské památkové rezervace, po Praze druhé nejvýznamnější v České republice, je i národní kulturní památka Přemyslovský palác, představující příklad vzorně restaurovaného památkového objektu. V další části projevu se ztotožnil s dlouhodobou koncepcí rozšíření statutu národní kulturní památky na celý areál někdejšího olomouckého přemyslovského hradu. S tím souvisí i funkční přeměna částí souboru památkově chráněných objektů v sousedství paláce, především někdejšího kapitulního děkanství, na trvale instalované a veřejnosti přístupné prostory, v budoucnu využitě pro muzejní a galerijní účely. Z areálu bývalého Přemyslovského hradu se tak stane kulturně a společensky nejatraktivnější část městské památkové rezervace.

Po krátkém slavnostním aktivu v zasedací síni radnice otevřel předseda MěNV výstavu „Rekonstrukce národní kulturní památky Přemyslovský palác a další kulturně výchovné využití areálu bývalého přemyslovského hradu v Olomouci“, kterou připravili pracovníci Krajského vlastivědného muzea. Panelová výstava, bohatě vybavená fotografickou a plánovou dokumentací, ve zkratce, avšak velmi názorně, zachytila nejdůležitější momenty obnovy památky, problematiku jejího hlubšího vědeckého poznání vedoucího k určení její původní funkce, i mladší stavební úpravy, měnící někdejší románský palác ve složitý soubor gotických objektů.

Hlavní část slavnostního otevření zahájil ve 13 hodin přímo v prostorách národní kulturní památky dr. Jaroslav Váňa, tehdejší ředitel Krajského vlastivědného muzea v Olomouci. V následujícím slavnostním projevu (viz Příloha 1.) připomněl dr. Josef Švagera, náměstek ministra kultury ČR, vznik samostatného Československa před 70 lety a historické souvislosti i význam olomouckého přemyslovského hradu pro československou státnost a národní kulturu.

Pak následoval hudební program a prohlídka památky se stálou expozicí v bývalé kapli sv. Jana Křtitele. Odborný výklad podali pracovníci Krajského vlastivědného muzea v Olomouci, dr. Pavel Zatloukal a dr. Marek Perůtka. Oba jmenovaní zajišťovali v posledních letech obnovy památky odborné vedení a organizaci celé akce ze strany investora.

V závěru slavnostního otevření památky proběhlo ve Václavkově sále Krajského vlastivědného muzea setkání hostů s pracovníky, kteří se významně zasloužili o rekonstrukci Přemyslovského paláce. Mnozí z nich převzali čestná uznání a pamětní medaile. (Viz Příloha 3.)

Vzhledem k pozdnímu datu otevření památky bylo možno zajistit přístup široké veřejnosti pouze ve dvou následujících víkendech. Objekt znovu ožil návštěvním ruchem až v letní sezóně roku 1989. S ohledem na teplotní podmínky, prostor instalované památky je možno zabezpečovat průvodcovskou službou jen po dobu letní sezóny, stejně jako na hradech a zámcích.

Vstup do objektu je z Václavského náměstí, někdejšího nádvoří přemyslovského hradu. Vlastní vchod se nachází mezi západním průčelím katedrály sv. Václava a severním průčelím sousední kaple sv. Anny. Zkrácení, původně gotické, později manýristicky přestavěné kaple, a posunutí jejího průčelí o celé jedno klenební pole v souvislosti s regotizací katedrály před sto lety umožnilo architektu G. Merettovi vybudovat úplně nový přístup do katedrálního ambitu přímo z náměstí. Pseudorománský portálek, v záklenku ozdobený plastickým palmetovým dekorem napodobujícím stejné palmetové pásy v záklencích románských sdružených oken paláce, byl prolomen do původního kvádřikového zdiva románských objektů. Spojení mezi přízemím gotického ambitu a do nedávna půdním prostorem nad klenbami ambitu, zpřístupněným dnes lávkovým ochozem pro návštěvníky, kde se nacházejí románská okna prvního patra paláce, zajistila v téže době vybudovaná věžice s vřetenovým schodištěm. Věžice je situována v severovýchodním koutu rajskeho dvora. Díky těmto dvěma stavebním úpravám, jakkoli z hlediska dnešní památkové péče problematickým (vzpomeňme jen skutečnost, že výstavbě věžice byla obětována celá architektonická výplň s kružbou jednoho z gotických oken ambitu — rekonstruovaná teprve nedávno L. Werkmannem, a parapet s částí prutů druhého okna), můžeme bez větších obtíží zpřístupnit také prostor nad klenbami ambitu s restaurovanými okny románského paláce. Bez vzpomenuých úprav z minulého století si lze jen stěží představit současné řešení komunikačního spojení přízemí s někdejším prvním patrem. Tím nemáme na mysli pouze otázky památkové a výtvarné, nýbrž i problémy ryze technického charakteru, od projekčního řešení přes materiál, až po vlastní realizaci. Při této příležitosti je vhodné upozornit na určité skutečnosti, které nás opravňují vyslovit domněnku, že už před sto lety se zde činily kroky k možnému zpřístupnění nalezených románských oken i širší veřejnosti.

Prohlídková trasa národní kulturní památky se skládá ze tří částí. Restaurovaný a novou terakotovou dlažbou opatřený ambit slouží jako komunikace, zároveň je však využíván k provozním i expozičním účelům. Západní křídlo ambitu je využíváno za shromaždiště návštěvníků, kteří si zde zakoupí vstupenky a vyčkají průvodce, v jehož doprovodu zhlédnou další části instalovaného památkového objektu. V budoucnu tu bude dáno do provozu audiovizuální zařízení asi s 15 minutovým programem, informujícím o historických a uměleckohistorických souvislostech objektu, a zejména o jeho postupné památkové rehabilitaci.

V severním a v části východního křídla ambitu se na stěnách nachází soubor pozdněgotických a raně renesančních nástěnných maleb vánočního a velikonoč-

ního cyklu z přelomu 15. a 16. století. Fresky, objevené v roce 1916, byly v 50. letech konzervovány prof. R. Ondráčkem, ale jejich resturace bude postupně prováděna v následujících letech. V analytické úpravě bylo ponecháno zdivo paláce (stejně jako v ostatních křídlech ambitu) se šterbinovými okenními otvory (severní zdivo paláce) a otvory (kapsami) po kotvení dřevěných hranolů nesoucích strop přízemí a podlahy patra románského paláce. V severním křídle ambitu před vstupem do bývalé kaple sv. Jana Křtitele je umístěn plastický model původního komplexu románských staveb katedrály s kapitulním domem a biskupským palácem.

Z východního křídla ambitu je přístup zmíněným vřetenovým schodištěm do prostoru někdejšího palácového patra. Zde návštěvníci postupně zhlédnou šest sdružených románských oken, dvou palácových sálů, torzo koutového krbu a tři sdružená okna tzv. přechodu — úzké chodby mezi palácem a severní věží západního průčelí románské baziliky sv. Václava. V očištěném kvádríkovém zdivu věže se nachází jednoduché pravoúhlé ostění původního vstupu do věžní komory.

Po návratu do přízemí nabízí se návštěvníkům prohlídka třetí a poslední části objektu — expozice v bývalé kapli sv. Jana Křtitele. Kaple je pozdněgotická obdélná stavba na půdorysu čtyř polí křížové klenby, delší stranou přistavěná k severní zdi románského paláce. Přístup do kaple byl vždy ze severního křídla ambitu. Prostor, od počátku plánovaný pro expoziční účely, musel být dotčen řadou stavebních úprav a restaurací nástěnných maleb. Ve 2. polovině 70. let se rekonstruovala dvě západní pole gotické klenby, zřícená v minulém století a nahrazená klenbou do travverz. Na počátku 80. let došlo k rekonstrukci původních gotických oken, která byla při barokní úpravě kaple nahrazena prostými barokními okny. Průzkumem byly zjištěny původní kamenné bankály a spodní části ostění špaletových otvorů, na jejichž základě mohlo dojít k jejich rekonstrukci, v jednom případě dokonce se rekonstruovala i původní kružba (okno ve východní čelní zdi). Prosklení obnovených gotických okenních otvorů provedla akad. malířka Kapka Toušková technikou vrstvení řezaných profilů silného tabulového skla lepeného epoxidovou pryskyřicí. Umělecké pojetí moderní kreace sleduje abstraktní revokaci původního architektonického a výtvarného vybavení oken (prut a kružba). Dílo K. Touškové, využívající současných výtvarných i technických prostředků, je mimořádně zdařilé a v kontextu s původní gotickou architekturou oken i celého prostoru umělecky silně působivé. Rekonstrukce oken s moderní skleněnou výplní přispěla ke konečné restituci bývalé kaple a zároveň k vytvoření esteticky působivého prostředí pro budoucí expozici.

Po dokončení stavebních prací v kapli přikročilo se k restauraci nástěnných maleb zjištěných při restaurátorském průzkumu v 60. letech. Nástěnné malby pokrývají zejména východní část (v rozsahu jednoho klenebního pole) kaple na stěnách i na klenbě. Jejich výskyt vymezuje rozsah sakrálního prostoru v původní kapitulní knihovně, jejíž existenci mimo písemné prameny, dokládají nalezené grafity poznámkového charakteru. Dvě vrstvy mladších konsekračních křížů v celém prostoru budovy svědčí o pozdějším rozšíření kaple na úkor knihovny.

Závěrečné práce se týkaly položení nové terakotové dlažby, stejně jako v ambitu. Bývalá kaple, citlivě restaurovaná do své původní gotické podoby, spoluurčovala rozsah a charakter plánované expozice, a to nejen svou nevelkou plochou, ale i svou uměleckou hodnotou, která sama o sobě je dostatečným důvodem k prohlídce. V bývalé kapli zůstala původní kamenná menza, umístěná později na barokní stupně, zbavená však mladších oltářních dodatků. Ponechány zůstaly rovněž dva pískovcové náhrobky někdejších donátorů kaple, osazené ve zdech po pravé a levé straně menzy. Pozdněgotický náhrobek rytíře Kužela ze Žeravic poutá pozornost uměleckou kvalitou vysokého reliéfu s výraznými portrétními rysy. Naproti tomu jednoduchá plochá deska olomouckého kanovníka Václava z Moštěnic je opatřena pouze obvodovým nápisem.

Cílem trvalé expozice národní kulturní památky není podat vyčerpávající a všestranný výklad o historii objektu, okolnostech jeho vzniku a dalších jeho sta-

vebních a funkčních osudech, jako spíše představit návštěvníkům výběr nejzajímavějších děl umělecké a uměleckořemeslné povahy, která souvisejí s románským palácem a osobnostmi, jež stály u jeho vzniku. Z tohoto záměru vzešel návrh expozice galerijního typu. Autorský kolektiv vybral sedmdesát předmětů a artefaktů z časového údobí od 8. do přelomu 15. a 16. století. Hlavní pozornost však byla přirozeně věnována 12. století, tedy době vzniku paláce a celého románského komplexu církevních objektů na olomouckém přemyslovském hradě.

Pro nejstarší časovou vrstvu olomouckého hradu jsou k dispozici nálezy získané archeologickým výzkumem, který po jedenáct sezón zajišťovalo Krajské vlastivědné muzeum v Olomouci. Použity však byly pouze reprezentativní předměty z doby středohradištní, mladohradištní a středověké, limitované 13. stoletím.

Historické prameny jsou v expozici zastoupeny nejvýznamnějšími písemnostmi (např. listina olomouckého biskupa Jindřicha Zdíka z roku 1141, jíž se přenáší biskupské sídlo na hrad ke kostelu sv. Václava a v závěru vypočítává církevní statky na Moravě), sfragistickými památkami a zejména památkami iluminátorského umění; vznikly ve známé písařské dílně — olomouckém skriptoriu biskupa Jindřicha Zdíka. V této souvislosti připomeňme např. známý dedikační obraz olomouckého horologia, vzniklého při příležitosti přenesení biskupství a zařízení nové kapituly u sv. Václava, které se nachází ve stockholmské královské knihovně. Připojeny jsou rovněž příklady olomouckých denárových ražeb 11. a 12. století.

Nejdůležitější místo v expozici je určeno reprezentativnímu výběru architektonických a sochařských článků a fragmentů nalezených při nejrůznějších příležitostech v areálu bývalého přemyslovského hradu. Nejstarší nálezy pocházejí z doby regotizace dómu v 80. letech 19. století. Většina však byla získána až při restaurátorském a stavebně historickém průzkumu památky. Patří k nim architektonické fragmenty výzdoby románské katedrály sv. Václava i díla vzniklá v souvislosti s výstavbou románského paláce. K nejvýznamnějším náleží fragmenty reliéfů s figurálními motivy. Mimo románské artefakty jsou do expozice zařazeny dvě mladší skulptury spjaté s přestavbami olomoucké katedrály. Spongilitová socha trůnícího Krista Spasitele pochází z poloviny 13. století a pískovcová socha sv. Václava z doby kolem roku 1500.

Architektonický a výtvarný návrh expozice vytvořil ing. arch. Josef Chloupek a akad. arch. Jan Konečný. Vlastní výrobu potřebného zařízení expozice a její instalaci zajistilo JZD Bořítov. Je třeba ocenit, že autoři návrhu respektovali nejen požadavky investora a odborné památkové komise, ale citlivě a s náležitou pietou respektovali i historický prostor bývalé kaple sv. Jana Křtitele. Zejména způsob prezentace kamenných článků a fragmentů je v našich expozicích dosud málo používaný. Promyšlená a citlivá je především forma uchycení exponátů ke kovovým nosníkům, zvláště vhodná u vystavovaných originálů.

Expozice svou obsahovou náplní i dobře volenými prostředky současných výtvarných technik splní jistě své didaktické a kulturní poslání. Stala se však i adekvátním doplňkem mimořádně cenného a veřejnosti zpřístupněného torza románské památky.

K termínu slavnostního otevření se podařilo vydat tištěný katalog, který obsahuje podrobné informace ke všem sedmdesáti vystaveným předmětům, včetně vyobrazení. Odborné zpracování autorského kolektivu za vedení Pavla Zatloukala, grafický návrh Miroslava Střelce i polygrafické zpracování jsou na vysoké úrovni. V roce 1989 byla ještě vytištěna další reprezentativní publikace Národní kulturní památka Přemyslovský palác v Olomouci. V tomto případě se jedná o sborník obsahující shrnutí současných znalostí o památce, její původní funkci a památkové obnově. Autory jednotlivých statí jsou Jan Bistřický, Vít Doňhal, Ivo Hlobil, Miloslav Pojsl, Josef Štulc, redakci provedl Marek Perůtka. Textovou část doplňuje bohatá obrazová příloha. Obě publikace vydala Oblastní galerie výtvarného umění Krajského vlastivědného muzea v Olomouci.

Více než dvacetileté úsilí mnoha odborníků, specialistů, projektantů, restaurátorů a pracovníků řady profesí za trvalé garance investora a provozovatele Krajského vlastivědného muzea v Olomouci a dohledu památkových orgánů, především Státního ústavu památkové péče a ochrany přírody v Praze, který v průběhu obnovy památky vytvořil a po léta vedl odbornou komisi působící zejména při řešení závažných teoretických i praktických problémů památkové péče, bylo úspěšně završeno. Splněn byl především hlavní úkol, prohlášení za národní kulturní památku z roku 1962, aby totiž tak významná památka byla nejen obnovena a restaurována, ale na prvním místě zpřístupněna co nejširší veřejnosti. Jen tak může plnit své společenské, kulturně výchovné poslání. Přemyslovský palác v Olomouci se bezpochyby zařadí mezi naše nejatraktivnější instalované památkové objekty s vysokou roční návštěvností, jak o tom svědčí dosavadní mimořádně velký zájem domácí i zahraniční veřejnosti.

## Příloha 1.

### **Projev PhDr. Josefa Švagery, náměstka ministra kultury ČSR**

„... slavnostní otevření národní kulturní památky, Přemyslovského paláce v Olomouci je uskutečňováno v období, kdy si připomínáme významné dny v dějinách československé státnosti — vyhlášení samostatnosti Československa před 70 lety a přijetí zákona o československé federaci před dvěma desetiletími.

Toto připomenutí není náhodné. Objekt, který dnes slavnostně předáváme veřejnosti, bezprostředně a úzce souvisí se samými počátky české státnosti před více než osmi staletími. Nachází se v areálu někdejšího přemyslovského hradu, odkud bylo významně ovlivňováno formování a upevňování raně středověkého českého přemyslovského státu i posilování jeho významu a postavení v Evropě.

Národní kulturní památka, Přemyslovský palác v Olomouci je částí areálu někdejšího románského biskupského a kapitulního domu, který byl v době kolem roku 1141 vystavěn při katedrále sv. Václava na území úředního olomouckého přemyslovského hradu. Části obvodových zdí paláce s bohatě plasticky zdobenými sruženými okny zůstaly zachovány až do současnosti. Představují unikátní doklad románského umění navazujícího na antické tradice a můžeme bez přehánění dodat, že jejich výzdoba nemá ve střední Evropě obdoby. K areálu patří i mladší slohové vrstvy, gotická křížová chodba, prostor bývalé gotické kaple, hradební parkány a další cenné stavební části.

Vyhlášení národní kulturní památky v roce 1962 bylo výsledkem prohloubeného vědeckého zájmu o olomoucký románský palác po 2. světové válce a zejména snahy orgánů státní památkové péče Československa o jeho zrestaurování a zpřístupnění veřejnosti. Po více než dvacetiletém období odborných archeologických a stavebně historických průzkumů, období projektových příprav i samotných stavebních a restaurátorských prací je rekonstrukce Přemyslovského paláce dnes dokončena. Zásahu na úspěšném dokončení všech prací má nejen investor — Krajské vlastivědné muzeum v Olomouci, projekční složky — především Státní ústav pro rekonstrukci památkových měst a objektů v Praze, ale i mnoho restaurátorů, umělců a specialistů, kteří mnohdy po dlouhá léta trpělivě spolupracovali na jednotlivých úkolech.

Rekonstrukce Přemyslovského paláce v Olomouci vycházela ze základního zámeru zpřístupnit památku veřejnosti a začlenit ji na odpovídající úrovni do sítě zpřístupněných památkových objektů. Stala se však i jedním z učilišť naší památkové péče. Její orgány a pak postupně i řady odborníků, především restaurátorů, zde byly stavěny před úkoly, které byly v naší teorii i praxi mnohdy bezprecedentní. Přemyslovský palác v Olomouci tak zůstane trvale zapsán i v problematice metodiky a technologie restaurování v rámci naší památkové péče.

Zpřístupnění národní kulturní památky je významným příspěvkem k plnění neobyčejně složitého a naléhavého úkolu — obnovy historického jádra Olomouce, jeho rehabilitace a nové funkční úpravy. Tento aktuální úkol je nesmírně závažný, ale i ekonomicky a časově náročný. Obrovské památkové bohatství Olomouce přitahuje právem pozornost nejširších kruhů veřejnosti, která se právem ptá, kdy a jak budeme tento úkol řešit. Dnes dokončený Přemyslovský palác je příkladem vzorně restaurovaného objektu. Jeho obnova je klasickou ukázkou složitosti a náročnosti problémů při obnově památek, ale zároveň i školou poznatků a zkušeností, z nichž bude možno čerpat v budoucnu.

Jestliže dnes slavnostně otvíráme národní kulturní památku Přemyslovský palác v Olomouci a předáváme tento objekt veřejnosti, činíme tak s vědomím toho, že prožíváme jeden ze zvláště slavnostních okamžiků v dějinách naší památkové péče, péče o nenahraditelné historické dědictví. Každý takový počín posiluje naše národní uvědomění a naplňuje nás zdravou pýchou nad naším národním kulturním a historickým bohatstvím. Právě zde je však nutno připomenout, že na proces obnovy a rekonstrukce musí navazovat proces kulturně výchovný. Jedině tak může zpřístupněná památka plnit v plném rozsahu svou funkci a vložené prostředky jsou společensky využívány a zhodnocovány. Věřím, že právě Přemyslovský palác se stane příkladem vzorného kulturně výchovného využití památky. Nepochybně s ním souvisí a potvrzují jej i záměry dalšího rozšíření statutu národní kulturní památky na areál celého někdejšího hradu i návrhy na další kulturně výchovné využití památkově chráněných objektů na této významné lokalitě.

Dovolte mi, abych v závěru poděkoval všem, kteří se přičinili o to, že rekonstrukce objektu byla zdárně dokončena. Děkuji krajským i okresním orgánům, kteří pomohli zajistit tuto náročnou akci především po ekonomické stránce. Zvláštní poděkování patří pracovníkům investora Krajského vlastivědného muzea v Olomouci, projekčním složkám, odborným komisím i restaurátorům a dělníkům, kteří svou poctivou, obětavou a trpělivou prací dokázali vrátit této významné památce po staletích její někdejší krásu.

Nechť se tento palác stane symbolem české státnosti a součástí našeho kulturního bohatství...“

## Příloha 2.

### **Projev Ing. Josefa Votočka, předsedy MěstNV, na radnici v Olomouci**

„... jsme velmi rádi, že jste navštívili naše město, náš Městský národní výbor při slavnostní příležitosti otevření národní kulturní památky Přemyslovského paláce v Olomouci.

Město Olomouc, jehož historie se píše již 1000 let, je jistě městem, které stojí za to, abychom o ně pečovali a zejména pak, aby se do budoucna posílila péče a starostlivost o městskou památkovou rezervaci, která obsahuje 670 objektů, má rozlohu téměř 100 hektarů a je druhou nejrozsáhlejší městskou památkovou rezervací po hlavním městě Praze na území naší Československé republiky...

I když zatím můžeme hovořit jenom o skromných výsledcích, přece jen se věci pohly. Potřebujeme, a to naléhavě zdůrazňuji, podporu a pochopení zejména centrálních orgánů, které jsou kompetentní k rozhodování na úrovni, která je u nás potřebná.

Národní kulturní památka Přemyslovský palác v Olomouci, který dnes bude slavnostně otevřen, tvoří nejvýznamnější součást památkové rezervace našeho města.

Jeho slavnostní otevření je jedním ze závažných bodů plnění celého neobyčejně složitého a naléhavého úkolu — obnovy historického jádra našeho města —



jeho nové funkční úpravy. Přemyslovský palác představuje příklad vzorně restaurovaného památkového objektu.

Jeho restaurace představovala celou škálu velmi složitých problémů, problémů organizačních, zajištění kapacit, i odborných problémů památkové péče.

Jestliže dnes konstatujeme, že většina z nich byla vyřešena, patří hlavní zásluha především investorovi a gestorovi celé akce — Krajskému vlastivědnému muzeu v Olomouci, a zejména celé řadě organizací, ale i jednotlivců, kteří se na práci podíleli. Chtěl bych upozornit i na to, že v souvislosti s dlouhodobou a promyšlenou koncepcí bychom chtěli dosáhnout rozšíření statutu národní kulturní památky na areál celého někdejšího olomouckého hradu.

S tím souvisí i funkční přeměna části souboru památkově chráněných objektů v sousedství paláce.

Předpokládáme, že by se tak z pahorku někdejšího Přemyslovského hradu stal areál, který by pro svou kulturní a společenskou atraktivnost uspokojil vysoké nároky odborné veřejnosti i častých návštěvníků Olomouce.

Památkové bohatství města Olomouce právem tedy přitahuje pozornost nejširších kruhů. Chtěli bychom, abychom slavné historii našeho města nezůstali nic dlužni.

Budeme rádi, když se se jménem Přemyslovského paláce, Přemyslovského hradu, ale i ostatních kulturních památek našeho města budeme setkávat znovu a budeme rádi, když to nebude trvat dlouho...“

### Příloha 3.

#### **Seznam pracovníků oceněných při příležitosti otevření památky zasloužilých o rekonstrukci NKP Přemyslovský palác v Olomouci:**

1. ing. Michal Balík, SÚRPMO Praha
2. akad. soch. Miloslav Burian, SÚRPMO Praha
3. ing. arch. Zdeněk Hynek, SÚRPMO Olomouc
4. PhDr. Josef Štulc, SÚPPOP Praha
5. dr. Dobroslav Líbal, SÚRPMO Praha
6. PhDr. Oliva Pechová, SÚPPOP Praha
7. PhDr. Vít Dohnal, CSc., KVM Olomouc
8. PhDr. Jan Bistřícký, CSc., FF UP Olomouc
9. PhDr. Ivo Hlobil, CSc., ÚTDU ČSAV Praha
10. PhDr. Miloslav Pojzl, OSSPPOP Olomouc
11. prof. akad. mal. Raimund Ondráček, restaurátor Praha
12. akad. soch. Aleš Rozehnal, restaurátor Ostrava
13. akad. mal. František Sysel, restaurátor Kroměříž
14. Ladislav Werkmann, restaurátor Olomouc
15. akad. soch. Jiří Živný, restaurátor Praha
16. akad. mal. Jan Živný, restaurátor Praha
17. Vladimír Gračka, KVM Olomouc
18. Jaroslav Papoušek, KVM Olomouc
19. ing. arch. Josef Chloupek, architekt Brno
20. akad. arch. Jan Konečný, architekt Brno
21. Hana Hudečková, RAPID Brno
22. PhDr. Vratislav Nejedlý, SÚPPOP Praha
23. PhDr. Libuše Dědková, KSSPPOP Ostrava
24. PhDr. Leoš Mlčák, OSSPPOP Olomouc
25. PhDr. Pavel Michna, OSSPPOP Olomouc



Josef Štulc

## OBNOVA PŘEMYSLOVSKÉHO PALÁCE V OLMOUCI A VÝVOJ JEJÍ PAMÁTKOVÉ KONCEPCE

Věnováno památce architekta Jana Sokola

Desátého listopadu 1988 byla v Olomouci slavnostně otevřena nově zpřístupněná národní kulturní památka, románský areál tzv. Přemyslovského paláce. Tato významná kulturní a společenská událost důstojně završila více než čtvrtstoletí trvající etapu nejnovější historie památky, vyplněnou systematickými průzkumy a širokou škálou projektových, stavebních, konzervačních a restaurátorských prací, směřujících k její rehabilitaci. Již úvodem můžeme bez jakékoliv nadsázky říci, že šlo o památkovou akci zcela výjimečnou a v mnoha ohledech bezprecedentní. Jen těžko bychom k ní našli obdobu, jak co do teprve postupně v plné šíři odkrývaného historického významu a umělecké hodnoty obnovovaného díla, tak pokud jde o odbornou a výtvarnou náročnost všech prováděných prací.

I když komplexní památková obnova celého areálu není do všech detailů ještě uzavřena, vybízí její čerstvě završená etapa — tak jak by tomu mělo být po ukončení každé významné památkové akce — ke kritické rekapitulaci a zdůvodnění užitých metod a postupů a k hodnocení, čeho bylo ve prospěch památky dosaženo, i toho, co se zdařilo méně a v čem případně jejím hodnotám zůstáváme dlužni. Pokus o takovéto zhodnocení je hlavním cílem této stati. V její první části nemůžeme pominout alespoň základní charakteristiku obnoveného areálu, včetně představy o jeho původní podobě, funkci a dalším stavebním vývoji. Půjde pochopitelně jen o velmi zkratkovitou parafrázi výsledků dosavadního historického bádání, které v souvislosti s přípravou a průběhem provedené obnovy nabylo v posledních dvaceti letech mimořádné šíře a intenzity. V návaznosti na to se pokusíme podat stručný přehled více než sto let trvajícího vývoje snah o rehabilitaci památky, v nichž se charakteristicky zrcadlí vývoj památkové péče, archeologie a dějin umění jako konstituujících se moderních odborných disciplín i podmínky, které spoluurčovaly jejich dosahované úspěchy či zklamání.

Olomouckou národní kulturní památku, jak byla v návaznosti na usnesení vlády ČSR z roku 1962 vymezena rozhodnutím školské a kulturní komise Okresního národního výboru z 13. února 1964,<sup>2</sup> tvoří komplex budov seskupených kolem podélného rajskeho dvora, situovaný severně od monumentálního trojlodí olomouckého dómu sv. Václava. Je to dnešní gotický dómský ambit, k němuž na západě přiléhá kaple sv. Anny a od severu kaple sv. Jana Křtitele, vystupující do parkánu opevnění bývalého olomouckého hradu. Součástí národní kulturní památky je i k severovýchodu vysunutá okrouhlá věž — pozdější kaple sv. Barbory, není však do ní zahrnut ani stavebně nedílně související olomoucký dóm, ani trakt dómských sakristií, který areál uzavírá od východu.

Nejstarší částí tohoto původně románského komplexu je nepochybně kostel sv. Václava. Víme o něm, že byl založen někdy před rokem 1107 údělným knížetem Svatoplukem a že v roce 1130, ještě před dokončením, jej Svatoplukův syn Václav na smrtelném loži předal olomouckému biskupu Jindřichu Zdíkoví. Ten v roce 1131, za účasti českého knížete Soběslava, chrám (nebo přinejmenším

jeho ucelenou, již funkce schopnou část] slavnostně vysvětil a krátce před rokem 1137 k němu od staršího kostela sv. Petra na Předhradí přenesl olomoucké biskupství. V roce 1141 při něm posléze zřídil dvanáctičlennou kapitolu. Podobu této nejstarší románské stavby nelze zatím bezpečně určit pro nemožnost provedení rozsáhlejších stavebně historických a archeologických průzkumů pod podlahami a ve zdivu současného dómu. Předpokládá se, že to byla trojlodní bazilika o délce zhruba dnešního chrámového trojlodí, na východě s trojapsidálním závěrem a (dnes zasypanou) trojlodní kryptou. Na západě byl chrám zakončen dvojběžovým (možná však i trojběžovým — westwerkovým) průčelím.<sup>3</sup> Po rozsáhlých přestavbách za biskupa Bruna ze Schauenburka (síňové trojlodí z 3. čtvrtiny 13. století) a kardinála Františka z Dietrichštejnu (rozhlehlý manýristický chór z let 1616—17) a po neméně rozsáhlých novogotických úpravách arcibiskupského architekta Gustava Meretty z let 1883—96 se — alespoň jak jsme zatím schopni rozpoznat — z původní Zdíkem svěcené románské stavby dochovaly jen sporé zbytky. Kromě zasypané a tudíž nepřístupné románské krypty jsou to nad úrovní terénu jen úseky románského zdiva v severní obvodové zdi trojlodí a zdivo spodních částí západních věží.

O něco lepší osud stihl románské stavby, kdysi od severu podkovovitě navazující na biskupský chrám. Díky průzkumům posledních dvaceti let se naše představa o nich o mnoho zpřesnila. Šlo o trojkřídlý stavební útvar, jehož hlavní částí byla severní patrová budova, nezvykle velkorysé palácové dispozice. Nad plochostropým přízemím, jen spoře osvětleným štěrbinovými okny s dovnitř rozevřenými špaletami, měl tento palác v patře rozlehlou otopnou místnost s koutovým krbem, s níž sousedil reprezentační sál, na svou dobu impozantních rozměrů.<sup>4</sup> Komnatu i sál osvětlovala od severu nádherná dvoj- a trojdílná okna s bohatě kamenicky zdobenými sloupky, náběžníky a archivoltami. Od západu, z nádvoří olomouckého hradu, bylo přízemí i patro paláce samostatně přístupné portály, umístěnými nad sebou v západní průčelní stěně. Se západním dvouvěžím biskupské baziliky byl tento palác propojen užším západním křídlem, v jehož patře byla krytá chodba, spojující otopnou komnatu paláce s prostorem v patře chrámové věže. Trojice sdružených oken, od západu chodbu osvětlující, měla podobně bohatou úpravu jako okna v paláci. Méně jasná nám dodnes zůstává původní románská dispozice a podoba východního křídla (dnešní trakt dómských sakristií) a jeho napojení na východní konec paláce; obé bylo značně pozměněno pozdějšími přestavbami a živá funkce chrámových sakristií neumožnila zatím provést zde hloubkovou sondáž. Tyto tři budovy ohraničovaly plochostropý, poměrně stísněný ambít obdélného půdorysu, přiléhající k severnímu boku románského dómu (západní rameno tohoto ambitu tvořilo zároveň přízemí západního spojovacího křídla mezi severní věží baziliky a palácem. Po požárech, destrukcích, přestavbách a přístavbách, provedených již ve vrcholném a pozdním středověku (raně gotická stavba kaple sv. Anny, původně zasvěcená sv. Janu Křtíteli, jež zanikla v dnešní renesanční stavbě z doby před rokem 1617; dnešní kaple sv. Jana Křtitele, nejnovější literaturou časově zařazována do poloviny 14. století)<sup>5</sup> a zejména po vybudování dnešního daleko rozlehlejšího dómského ambitu ve formách zralé gotiky poloviny 14. století, dochovalo se z prvotních románských budov jen torzo. Je to téměř celá severní a západní stěna paláce, na ni navazující stěna spojovacího západního traktu a úseky obvodového zdiva východního křídla. Tyto románské zdi, jejichž původní výšku a zakončení zcela přesně neznáme, dnes tvoří spolu s románskou boční zdi severní lodi dómu vnější obvodové stěny do nich v adaptovaného gotického ambitu. Dochovalo se v nich, v různém stupni poškození, všech deset původních oken patra,<sup>6</sup> dále zbytky koutového krbu, ostění portálů, štěrbinová okna přízemí a další detaily. Zcela zanikly nadzemní části jižní a východní stěny paláce, jeho vnitřní dělicí příčky i všechny čtyři vnitřní stěny románského předchůdce dnešního ambitu.

To, co se z románských budov dochovalo, překvapuje svou mimořádnou architektonickou a výtvarnou kvalitou. Severní palác měl ve své době výjimečnou

dispozici, s jaké podobnou se ve střední Evropě můžeme setkat jen u paláců císařských falcí. Co však je u tehdejších profánních staveb, císařské falce nevyjímaje, zcela bez obdoby, je bohatství a umělecká náročnost jistě, invence plné a s mimořádnou virtuózní tesařskou výzdoby hlavic sloupků, náběžníků a palmových archivolt, tedy článků tvořících výplně sdružených oken patra paláce i západní spojovací chodby.

I po technické stránce byla stavba dokonale provedena. Běžné zdivo, původně omítané, má líc z řádkovaných, jen na čelní straně přitesávaných kvádrů z místní šedé droby, pečlivě tesařsky meziokenních pilířů, ostění a vylehčovací oblouky oken i jejich bohatě zdobené vnitřní výplně jsou z bílého, poměrně z daleka dovezeného spongilitu.<sup>7</sup> Torzo stavby má obrovskou vypovídací hodnotu a lze z něho vyčíst celou řadu detailních údajů o postupech a technických praktikách románské stavební huti, která budovu postavila.

Charakter zdiva, přízemní šterbinová okna, převýšený profil vylehčovací oblouků horních oken a některé další detaily stavby vykazují — jak prvně upozornil Aleš Rozehnal<sup>8</sup> — překvapivé analogie s prací románské huti, jež od roku 1140 stavěla klášter premonstrátů na pražském Strahově (jeho spoluzakladatelem byl olomoucký biskup Jindřich Zdík, a po roce 1142 patrně rekonstruovala požárem poškozený pražský svatojiřský klášter. Původ bohaté ornamentiky horních oken je však jiný. Většina badatelů jej spatřuje v tvorbě huti, či spíše širším okruhu vlivu huti velkolepého porýnského domu ve Špýru,<sup>9</sup> konkrétně ve stavební fázi výstavby tohoto domu označované jako Špýr II, jež byla ukončena kolem roku 1106. Z tohoto prostředí — jednoho z umělecky nejvyspělejších v tehdejší Evropě — zřejmě přišel tvůrce výzdoby olomouckých oken, zároveň snad i vedoucí celé huti.

Značné odborné spory se vedou o datování stavby a o její původní funkci. I když v těchto otázkách dosud nepanuje úplná jednota názorů, jeví se po provedených průzkumech dnes již jako mimo pochybnost, že dlouhou dobu přijímané pozdní časové zařazení Václava Richtera až do doby po požáru kostela sv. Václava v roce 1204, je již neudržitelná.<sup>10</sup> Výstavbu olomouckého paláce a s ním souvisejících budov lze dnes časově bezpečně zařadit již do 2. třetiny 12. století, tedy současně či v těsné návaznosti na dokončení stavebně souvisejícího biskupského domu sv. Václava. Stavebníkem, jenž projevil tak nezvykle vysoké nároky na uměleckou úroveň budov byl nepochybně olomoucký biskup Jindřich Zdík — vzdělaný církevní velmož, státník a zcestovalý diplomat evropského rozhledu a zároveň velký stavebník a zasvěcený znalec umění (viz jeho podíl na fundaci pražského Strahovského kláštera či mimořádně vysokou úroveň iluminovaných rukopisů z jeho olomouckého scriptoria). Znalost osobnosti stavebníka také usnadňuje interpretaci funkce budov: reprezentační palác byl jistě postaven pro samotného biskupa, vedle úředních knížat tehdy nejvýznamnějšího feudála a držitele půdy na Moravě. Románský ambýt zase svědčí o tom, že část areálu již v 11. století sloužila kapitule, kterou zde Zdík v roce 1142 zřídil.<sup>11</sup> Nezbytné součásti kapitulního domu — vedle ambitu především kapitulní síň a v našem případě patrně i dormitář<sup>12</sup> — nejnovější bádání umísťuje do východního křídla (dnes trakt dómských sakristií). Vzhledem k samostatným západním vstupům byl provoz paláce zcela nezávislý na kapitulní klauzuře a naopak (přístup ke kapitulnímu domu mohl být i od východu, se strany presbytáře domu). O chodbě v patře západního křídla, s dochovanými třemi honosnými okny, se právem usuzuje, že vedla z biskupovy rezidence k jeho soukromé kapli, kterou lze předpokládat v patře mezi západními věžemi katedrálního chrámu.

S komplexem Zdíkem založených budov stavebně ani funkčně přímo nesouvisela další významná část dnešní národní kulturní památky, situovaná severozápadně od nároží paláce. Je to okrouhlý románský donjon, patrně nejstarší na našem území, v baroku adaptovaný na kapli sv. Barbory. I k němu přineslo bádání posledních let nové poznatky.<sup>13</sup> Ukazuje se, že věž měla původně nejen obrannou, ale současně i obytnou funkci a její vznik, dříve kladený až do 13.

století, je na podkladě francouzských analogií možno posunout již do předchozího věku. Donjon je jediným v úplnosti dochovaným pozůstatkem sídelního okrsku olomouckých údělných knížat, jež se lokalizuje do míst dnešní budovy kapitulního děkanství. Knížecí i církevní obytné, sakrální, hospodářské a fortifikační stavby tvořily — tak jako tomu bylo i v případě tehdejšího Pražského hradu — jen jakési kompaktnější enklávy v rámci jinak poměrně volně zastavěného opevněného území, které jako celek nazýváme olomouckým přemyslovským hradem. Jeho bližší poznání je dnes předmětem systematického, dosud neuzavřeného archeologického výzkumu.

Torzální stav dochování olomouckých románských budov, u nichž i části, které unikly destruktivním, byly dokonale uzavřeny v krunýři mladších přestaveb a úprav, byl příčinou, že v 19. století, přes mocně probuzený zájem o památky národních dějin, jejich existence dlouho unikala pozornosti. Fragmenty bohatě kamenicky zdobených oken patra paláce objevil, víceméně náhodně, až arcibiskupský inženýr Karl Biefel při opravách střech, a krovů gotického dómského ambitu, poškozeného vichřicí v r. 1867. K dalším nálezům a zatím ještě zcela nesystematickým výzkumům došlo i v souvislosti s výkopy v rajské zahradě a dalšími přípravnými pracemi k rozsáhlé regotizaci olomouckého dómu, provedené podle plánů Gustava Meretty v l. 1883—89. Nálezům se v r. 1871 dostalo i prvního odborného zhodnocení a zveřejnění od architekta Franze Segenschmidta, vyslaného za tím účelem do Olomouce vídeňskou Centrální komisí pro průzkum a uchování stavebních a uměleckých památek, jež v tehdejší předlitavské části monarchie reprezentovala památkovou péči.

Třebaže mimořádný význam a vpravdě jedinečná umělecká hodnota fragmentů románských olomouckých budov byla po Segenschmidtových průzkumech již tušena a rozpoznána, neumožnily tehdejší poměry další potřebný soustavnější průzkum, natož aby daly předpoklady pro případné obnovovací a rekonstrukční práce. Pro vlastní památku to patrně bylo velkým štěstím. Unikla totiž osudu, který řadě dalších středověkých staveb tehdy připravily tzv. puristické památkové restaurace, jež dobře míněné snaze vzkřísit historické budovy „v původní slávě a lesku“ i v předpokládané původní stylové čistotě obětovaly mnoho z jejich nenahraditelné originální hmotné podstaty. U rekonstrukcí, doplňků a do staveb navíc ponechaly zcela volné pole historizující invenci architektů, případně vycházely z velmi nepřesných závěrů tehdy ještě převážně amatérsky prováděných stavebně historických a archeologických průzkumů. Vědomí umělecké ceny učiněných nálezů nicméně přineslo v Olomouci pozitivní ovoce alespoň v tom, že při utilitárních úpravách ambitu (například vybourání přístupového otvoru do podkroví přilehlé kaple sv. Jana Křtitele) a při bouracích pracích, jež předcházely Merettově přestavbě západního průčelí dómu (rozebrání části románského zdiva západní stěny ambitu), nebyly kamenicky zdobené archivolty a sloupky dvou tehdy zrušených románských oken roztlučeny a vyvezeny na skládku. Byly naopak opatrně vyjmuty a uloženy do tehdejšího arcidiecézního muzea. Spolu s dalšími nalezenými fragmenty vytvořily základ postupně narůstajícího rozsáhlého souboru románských kamenických článků a fragmentů, k nimž v poslední době přibýly i zlomky románských sochařských děl,<sup>14</sup> tvořící cennou složku sbírek dnešního Vlastivědného muzea v Olomouci.

Situace torza románských olomouckých budov zůstala po ukončení Merettových úprav dómu na dlouhá desetiletí nezměněna. Nemožnost zevrubnějšího průzkumu zabránila rozvíjející se a své metody postupně zpřesňující archeologii a uměnovědě dospět k spolehlivější představě o původní podobě a funkci památky, což vedle sporadických dílčích pozitivních poznatků (Mořic Kráčmer, 1884) vedlo i ke vzniku a tradování mylných hypotéz (Augustin Prokop, 1904).<sup>15</sup> Ani během celého období první republiky nedošlo, zčásti z nezájmu, hlavně však z hospodářských příčin, k žádným průzkumným či konzervačním pracím. Je to škoda, protože v této době, na rozdíl od 19. století, měly oba vědní obory i rozvíjející se

památková péče již dostatek odborných předpokladů k tomu, aby práce byly prováděny s vědeckou akribií a s citlivým respektem ke všem originálním součástem památky.

Jako marné vyznělo krátce před 2. světovou válkou úsilí Roberta Smetany zajistit památce odpovídající zevrubný průzkum a konzervaci, jejichž odborné vedení mělo být svěřeno profesoru Josefu Cibulkovi nebo Václavu Richterovi. K alespoň částečné realizaci těchto snah došlo až po válce, v l. 1948—1949, kdy Státní archeologický ústav provedl zjišťovací archeologický průzkum rajskeho dvora, vedený Květou Reichertovou. V téže době zahájil svou plodnou pedagogickou a badatelskou činnost v Olomouci i Václav Richter, který přes krajně omezené možnosti dalšího průzkumu záhy přinesl obdivuhodnou, byť pozdějším bádáním v některých bodech opravenou syntézu raně středověkého stavebního a uměleckého vývoje olomouckého hradu i celého sídelního útvaru (Raněstředověká Olomouc, Praha—Brno, 1959). Richterova kniha i vysoké hodnocení dalších významných mediavelistů (Dobroslav Líbal, Václav Mencl), vedly po vydání zákona č. 22 z r. 1958, o kulturních památkách, k tomu, že olomoucký Přemyslovský palác“ byl v roce 1962 vládou ČSR prohlášen národní kulturní památkou.

Stát tím sto let po objevení jejího románského jádra přiznal památce odpovídající místo v souboru nejvyšších hodnot našeho národního kulturního dědictví. Zároveň s tím také začala zcela nová kapitola v její nejmladší historii. Již v souvislosti s odbornou přípravou prohlášení národní kulturní památky vypracoval Státní ústav památkové péče a ochrany přírody (Jan Sokol ve spolupráci s Olivou Pechovou a Jakubem Pavlem) v roce 1961<sup>13</sup> rámcovou koncepci památkových úprav areálu, s cílem zpřístupnit jej veřejnosti.<sup>16</sup> O dva roky později doložil Jan Sokol návrh i první architektonickou studii.<sup>17</sup> Do roku 1965 provedl restaurátor Jan Urban nezbytné předběžné zajištění a konzervaci všech dosud známých románských článků a fragmentů stavby a Raimund Ondráček zajištění cyklu cenných goticko-renesančních nástěnných maleb v ambitu. Jan Sokol s Olivou Pechovou v témže roce zveřejnili výsledky zevrubnějších stavebně historických průzkumů, v mnohém dále zpřesňujících poznání původního rozsahu a architektonické skladby románského komplexu.<sup>18</sup> Došlo i k významnému organizačnímu opatření: areál národní kulturní památky (s výjimkou jižního a východního křídla ambitu) byl v roce 1965 převeden do správy a užívání Vlastivědného ústavu (dnes Vlastivědného muzea) v Olomouci.<sup>19</sup> Tato odborná organizace byla pověřena zajišťováním, financováním a zčásti i přímým prováděním všech dalších průzkumových, projektových, stavebních a restaurátorských prací, i budoucího návštěvníckého provozu.

Výchozí stav památky před převodem její správy byl krajně neutěšený, v příkrém rozporu s její mimořádnou kulturní hodnotou. Její historicky i umělecky nejcenější složka — sdružená okna patra s bohatým kamenosochařským dekorem, dochovaná v různém stupni poškození — zůstávala uvězněna v krovu nízkých pultových střech ambitu. Byla obtížně přístupná odbornému průzkumu i ošetřování a znešvařena, včetně románského zdiva a zbytků omítek, četnými vyzdívkami, dozdívkami, holubím guanem a těžko odstranitelnými protipožárními nástřiky. Řada cenných románských článků a detailů byla navíc druhotně zazděna v mladším výplňovém zdivu. Příznivý nebyl ani stav mladších gotických částí stavebního komplexu. Stěny ambitu, s výjimkou ploch s malbami, překrývaly tvrdé a neprodyšné omítky s vysokým podílem cementu, jímž byla vyspravována i klenební žebra a svorníky a přetaženy plochy klenebních kápí. Jedna z nádherných kružbových výplní oken ambitu (u dodatečně přistavěného točivého schodiště v severovýchodním rohu) byla zcela vylámaná. Stav jedinečného cyklu nástěnných maleb, v roce 1916 restaurovaných a zčásti přemalovaných H. Schmiedem,<sup>20</sup> trvale poškozovala nadměrná vlhkost stěn i celkově značně vlhké mikroklima křížové chodby. V nejzuboženějším stavu byla kaple sv. Jana Křtitele. V baroku byla její původní lomená okna s gotickými ostěními a kružba-

mi přezděna na půlkruhová a její prostor byl uprostřed přepažen vloženou příčkou. Východní dvě pole její klenby, s žebry z cihelných tvarovek, zůstala vcelku beze změn, pouze s řadou mladších nátěrů, zakrývajících — jak se později ukázalo — bohatou malířskou výzdobu z počátku 16. století. Hůře dopadla západní část, kde byly klenby sneseny a v 19. století nahrazeny stropem do ocelových traverz.

Sokolova památková koncepce a architektonická studie rehabilitace areálu, kterou autor spolu s architektem Miloslavem Burianem do roku 1969 rozpracoval do prováděcí projektové dokumentace Státního ústavu pro rekonstrukce památkových měst a objektů<sup>21</sup> sledovala tři základní, vzájemně se podmiňující a navazující cíle: umožnit zevrubný sondážní průzkum a tím další prohloubení vědeckého poznání památky, zachránit a konzervovat její dochovanou originální podstatu a posléze vytvořit technické, provozní a architektonicko-výtvarné předpoklady k tomu, aby mohla být zpřístupněna a prezentována veřejnosti.

Sokolův úkol byl mimořádně zodpovědný a zdaleka ne snadný. Požadavkem bylo, úpravami vyzdvihnout a budoucím návštěvníkům názorně přiblížit románské jádro areálu, v němž se — nesporně právem — spatřovalo těžiště hodnot, pro něž byl prohlášen národní kulturní památkou. Zachované románské zdi však byly, jak již uvedeno, neoddelitelně proluty mladšími fázemi stavebního vývoje areálu, které samy o sobě rovněž představovaly vynikající architektonická a výtvarná díla své doby. U málokteré jiné historické stavby vystupoval s takovou markantností onen klasický památkářský problém — v jakém rozsahu respektovat či naopak obětovat mladší „překryvné“ fáze vývoje památky, aby se starší fáze, vyhodnocená jako cennější, mohla plně uplatnit.

Porovnáme-li první Sokolovy koncepční úvahy z roku 1961 s varianty jeho studie z roku 1963 s výsledným prováděcím projektem z roku 1969, jsme svědky autorova úporného myšlenkového a tvůrčího hledání, v němž jako by se dramaticky svářel architekt, hodlající měnit a tvořit, s památkářem, chtějícím již vytvořené uchovat a maximálně chránit. Ve studii šel autor ještě velmi přímočaře k vytčenému cíli. Počítá s poměrně rozsáhlým vlastním stavebním přínosem a záměru přednostního uplatnění odhalených stěn románských budov neváhá obětovat cenný prostor gotické kaple sv. Jana Křtitele (v první variantě studie je navrženo snesení zbývajících dvou kleneb, aby se návštěvníkům odkryl pohled na celé vnější severní průčelí paláce, u druhé se východní polovina s klenbami sice ponechává, ubourává se však západní stěna kaple a posouvá až na úroveň nároží paláce). V zájmu funkčnosti a plynulosti návštěvníckého provozu se navíc navrhuje do velmi citlivého místa východního křídla vložit druhé schodiště.

Již v rámci tvorby a výběru jednotlivých variant studie vidíme, jak v Sokolovi hluboké přesvědčení a svědomí památkáře postupně převažuje nad přirozenou touhou po sebeuplatnění architekta. Autor sám zavrhuje variantu s likvidací kleneb a postupně vypouští jak druhé, zadanou úlohu značně usnadňující avšak památku ohrožující schodiště, tak i posun západní stěny křtitelské kaple. Výsledný projekt, zpracovaný se spoluprací M. Buriana, již vykazuje maximální šetrnost vůči všem hodnotným fázím vývoje památky, které nejsou stavěny jedna proti druhé, ale navzájem harmonizovány.

Podle Sokolova a Burianova projektu (s účastí řady dalších specialistů SÚRPMO) pak byly hlavní stavební práce do roku 1972 provedeny Městským stavebním podnikem v Olomouci. Byly zrušeny krovy dómského ambitu, čímž se odkryla západní stěna traktu dómských sakristií a v celém rozsahu uvolnila působivá raněgotická okna severní lodi dómu. Nad západním a severním křídlem ambitu byly střechy naopak zvednuty, takže zde nad klenbami vznikl nový, do krovu otevřený ochoz s pochozí lávkou, umožňující návštěvníkům prohlídku románských oken. Tím účast stavebního podniku skončila. Většinu dalších prací již zajišťovala vlastní stavební četa Krajského vlastivědného muzea, a to včetně



i tak náročných úkolů, jakými byla rekonstrukce dvou polí žebrové klenby kaple sv. Jana Křtitele (dokončena 1977; místo těžko dostupných cihelných tvarovek byla žebra klenby provedena z kamene, v subdodávce od stavební skupiny Okresního střediska SPPOP v Olomouci).

V dnešním časovém odstupu může Sokolovo a Burianovo architektonické pojetí a ztvárnění nových ochozů a otevřených krovů již vzbuzovat u návštěvníka určité rozpaky a nedorozumění. Nese totiž pečeť doby vzniku projektu, šedesátých let, kdy se architektonická tvorba u nás znovu vyrovnala se světovým modernismem a kdy v případě úprav památek, zejména středověkých, býval uplatňován ve tvarech a materiálech nekompromisní kontrast nových modernistických doplňků ve vztahu ke konzervované původní stavbě. V duchu těchto zásad, ve své příkrosti pozdějším vývojem již v mnohém překonaných, uplatnili Jan Sokol a Miloslav Burian ve ztvárnění svého ochozu záměrně technicistní přístup.<sup>22</sup> Vědomě z něho vyloučili jakýkoliv výraznější vlastní výtvarný přínos, jenž by mohl konkurovat tomu, co nové ochozy mají chránit a zpřístupnit.

I když tento technický asketismus je nám dnes již poněkud cizí, je na druhé straně třeba pochopit a uznat vysoce morální postoj, jímž byl ve své době motivován.

Pokud jde o vlastní torzo románské stavby, bylo podle projektu provedeno jeho stavebně technické zajištění cihelnými nadezdívkami a korunu zdiva zpevňujícím železobetonovým věncem tak, aby bylo možné přikročit k přesnějšímu zaměření a k zevrubnému restaurátorskému a stavebně historickému průzkumu. Šlo zejména o opatrné vybrání všech mladších gotických vyzdívek oken a uvolnění sekundárně v nich zabudovaných fragmentů originálních článků a detailů románské stavby. Již prvotní Sokolova koncepce počítala s jejich znovusestavením — anastylózou — a to včetně poměrně rozsáhlého souboru identifikovatelných článků a fragmentů, které byly ze stavby vyjmuty již v minulém století a nacházely se v lapidáriu a expozici Vlastivědného ústavu. Závažným, nejvíce diskutovaným bodem koncepce byl návrh rekonstrukce zaniklých článků stavby, jejichž funkce se již z pouhých stavebně technických hledisek ukazovala jako nezbytná, přímo podmiňující možnost realizace navržené anastylózy. V rámci Sokolovy architektonické studie ani projektu nebyl ovšem ještě řešen rozsah, detailní podoba ani materiál navrhovaných rekonstrukčních doplňků, protože nebylo možné odhadnout, jaké množství originálního materiálu průzkum přinese.

Již před dvaceti lety tak byl v podstatě překročen Rubicon, pokud jde o základní pojetí nejvýznamnější složky celé památkové akce, tedy obnovy a prezentaci románských oken. Ani v dnešním, více než dvacetiletém časovém odstupu nelze Sokolovo jistě nelehké rozhodnutí o rekonstrukci zaniklých architektonických článků stavby hodnotit jinak než s uznáním. Objektivně vzato se totiž tehdy nabízely již jen dvě odlišné varianty možného řešení: buď konzervovat stavbu ve stavu, v jakém se dochovala, bez hloubkového průzkumu a rozebrání vyzdívek se sekundárně zabudovanými články, nebo tyto práce provést a románské články uvolněné z vyzdívek uložit do muzejní expozice nebo lapidária. Obě tyto možnosti byly před dvaceti lety jistě pečlivě zvažovány, avšak posléze právem zamítnuty. První by totiž rezignovala na průzkum a hlubší poznání památky a tím zpochybnila jeden z hlavních cílů celé rehabilitační akce, zatímco druhá, ještě méně přijatelná, by památku de facto ochudila o podstatnou část toho, co je na ní výtvarně nejcennější — o její jedinečně ztvárněné, byť v daném případě sekundárně umístěné architektonické články.

Vybudování ochozu v patře a zpevnění korun zdiva umožnilo v r. 1973 zahájit zevrubný restaurátorský průzkum památky, jímž byl pověřen sochař — restaurátor Aleš Rozehnal. První etapa průzkumu, dokumentovaného v obsažných restaurátorských zprávách (archivovány v Krajském vlastivědném muzeu v Olomouci),<sup>24</sup> byla ukončena v r. 1974. Týkala se zdiva, oken a portálu v patře severní a západní stěny románského paláce a na ni navazující stěny přechodu, spojujícího

palác se severozápadní věží dómu. V l. 1974—77 pokračovala druhá etapa průzkumu, při níž byly v přízemí sejmuty hydraulické a cementové omítky z 19. století, jež zakrývaly románské zdivo, tvořící obvodové stěny ambitu.

Průzkumové práce Aleše Rozehnalova je dlužno vysoko ocenit. Jen málokterá památka byla tak precízně v detailech proměřena a veškeré bohaté nálezy z opatrně rozebíraných vyzdívek s takovou přesností a akribií vyhodnoceny a identifikovány, včetně spolehlivého, nebo alespoň vysoce pravděpodobného určení míst, z nichž pocházejí. Se stejnou svědomitostí restaurátor prozkoumal, zaměřil, identifikoval a lokalizoval i obsáhlý fond románských článků a fragmentů z lapidária a expozice Krajského vlastivědného muzea. Poznatky, k nimž průzkum dospěl, daleko přesáhly požadavky kladené na běžné restaurátorské zprávy. Přinesly, vedle autorova návrhu na nové datování a interpretaci původní funkce památky, i zcela spolehlivou představu o dispoziční a architektonické skladbě paláce i řadu zcela nových, mimořádně cenných poznatků o užitých materiálech, pracovních postupech a technikách románské stavební huti, která jej vytvořila. Současně s Rozehnalovým průzkumem probíhal od r. 1973 i systematický archeologický výzkum celého areálu, vedený Vítem Dohnalem (Krajské vlastivědné muzeum). Postupně byl prozkoumán terén pod kaplí sv. Jana Křtitele, v rajsčém dvoře, ambitech i na přiléhajících plochách parkánu a Václavském náměstí. Tyto průzkumy i široká odborná diskuse, kterou jejich autoři podnítli (Merhautová, Líbal, Bistřický, Hlobil, Pojsl, Konečný, Durdík ad.), znamenaly velký krok vpřed v poznání nejen vlastního románského paláce, ale i sídelního a stavebního vývoje celého areálu olomouckého přemyslovského hradu.<sup>25</sup> I když závěry, k nimž jednotliví zúčastnění badatelé dosud dospěli, jsou v některých závažných bodech kontradiktorické a diskusi nelze ještě zdaleka považovat za jednoznačně uzavřenou, je možno již dnes konstatovat, že jeden z hlavních cílů, které si památková rehabilitace olomouckého románského areálu před dvaceti lety vytkla, tj. prohloubení vědeckého poznání památky, je ve vrchovaté míře naplňován.

Již 1. etapa restaurátorského průzkumu, ukončená v roce 1974, dávala východisko pro konkretizaci památkové koncepce vlastního restaurování torza románské stavby. U vědomí mimořádné závažnosti a odborné náročnosti této restaurátorské akce zřídil SÚPPOP pro její sledování dvě odborné komise, složené z předních medievalistů a památkářů. Na doporučení vzešlá ze sezení pražské poradní komise ředitel SÚPPOP<sup>26</sup> navázala, v zájmu operativnosti, od roku 1977 práce olomoucké komise,<sup>27</sup> jež se pak rozcházela v pravidelných, nejméně čtvrtletních intervalech až do ukončení akce.

Práce obou komisí byla skutečně velkou školou památkové teorie a metodologie. Již sama bezprecedentní povaha řešených problémů však vedla k ostré diferenciaci názorů jednotlivých odborníků,<sup>28</sup> již bylo často nemožné překlenout. Na rozdíl od dodnes neukončené diskuse o historické a uměnovědné interpretaci památky bylo v případě renovačních prací nutno chtěj nechtěj diskusi v určité fázi vždy uzavřít a pro další postup vydávat zcela jednoznačné a konkrétní směrnice. Vzhledem k poradní funkci komisí zůstávala tato povinnost a s ní i zodpovědnost za metodické vedení akce plně na SÚPPOP. V této souvislosti je ovšem třeba vyzdvihnout i vysoce kulturní přístup Krajského vlastivědného muzea jako investora obnovy, který s plným pochopením mimořádně kulturní závažnosti akce byl ochoten, někdy až do krajnosti, respektovat časové odklady a zajišťovat požadované technické expertízy, případně i experimentální ověřování navrhovaných postupů.

Z průzkumů Aleše Rozehnalova vyplývaly pro určení dalšího postupu a restaurátorských prací tyto hlavní závěry:

— bylo možné si učinit zcela exaktní představu o původní architektonické skladbě dochovaných částí románské stavby včetně rozměrů a vnitřního architektonického členění všech 10 zjištěných oken, z nichž dvě, v 19. stol. vyjmu-

tá ze stavby (v číslování od západu okna č. 1 a č. 5),<sup>29</sup> byla v podstatných částech dochována v lapidáriu.

- s výjimkou přestaveb v období gotiky a renesance (přístavba dvou kaplí a vestavba křížové chodby) měly všechny mladší zásahy evidentně znehodnocující ráz, takže bylo žádoucí je po předchozí dokumentaci zakrývat.
- z původních bohatě kamenicky zdobených vnitřních architektonických článků oken (sloupků, náběžníků a archivolt), tedy individualizovaných a výtvarně nejcennějších složek románské stavby, se — staticky zjednodušeně vyjádřeno — dochovalo in situ jen 45 %; plných 30 % identifikovatelných článků a detailů však bylo dochováno v lapidáriu nebo bylo při průzkumu vyproštěno z vyzdívek. Zcela chybělo pouze 25 % těchto článků.

Na podkladě výsledků restaurátorského průzkumu a prvních sezení odborných komisí vydal SÚPPOP v r. 1979 pro další postup restaurování metodické směrnice.<sup>30</sup> Byl v nich především zdůrazněn princip přísné ochrany všech originálních součástí památky, který byl nadřazen všem ostatním zásadám. Dále byla potvrzena oprávněnost již dříve Janem Sokolem navržené metody anastylózy, tedy navrácení a znovusesazení všech identifikovatelných, v minulosti vylámaných článků a fragmentů stavby, včetně těch, které již dlouhou dobu tvořily přitažlivé exponáty ve sbírkách Krajského vlastivědného muzea. Směrnice rovněž potvrdily Sokolův návrh na rekonstrukci chybějících článků, a to jak v zájmu obnovy tektonické struktury oken, tak i pro to, že bez rekonstrukčních doplňků by anastylóza nebyla technicky realizovatelná, pokud by se neužilo esteticky zcela nepřijatelných brutálních prostředků, jako jsou betonové či ocelové podpůrné konstrukce. Zatímco u článků, jejichž výzdoba se s nepodstatnými odchylkami opakuje, tj. palmetových archivolt a patek a dříků sloupků, bylo doporučeno užít při rekonstrukci faksimilí analogických dochovaných prvků, předpokládaly směrnice, že u zcela individualizovaných článků, jejichž výzdoba se neopakovala, jakými jsou například tvarově mimořádně bohaté náběžníky, se podaří vyřešit jejich náhradu zjednodušeným stereometrickým tvarem, či jinými plastickými prostředky. Měl se tak respektovat postulát mezinárodní tzv. Benátské charty z roku 1965, připouštějící sice v zásadě metodu rekonstrukce zaniklých částí památky, pouze však v případech, kdy vychází z přesné znalosti, tedy nikoli pouze hypotetické představy jejich původního vzhledu.<sup>31</sup> V duchu Benátské charty směrnice požadovaly přiměřenou rozlišitelnost originálních a doplněných částí stavby při respektování harmonické působnosti celku a připomenuly i teoretickou zásadu reversibility všech restaurátorských zásahů.

Pokud jde o materiál, bylo odsouhlaseno, že chybějící nezdobené články, tvořící tektonický rámec oken, tedy kvádrová ostění a v případě severní stěny i vnější archivoly a vylehčovací oblouky trifor, budou rekonstruovány v opuce, vzhledově příbuzné původnímu spongilitu, zatímco doplňky palmetových archivolt, sloupků i náběžníků budou provedeny z umělého kamene.<sup>32</sup> Při spojování se tak vyloučily nebo přinejmenším minimalizovaly zásahy do hmoty originálů, jež by byly nezbytné v případě tesaných kamenných kopií. Z důvodu ochrany hmoty originálních článků byla jako pojivo faksimilí zvolena umělá pryskyřice, umožňující, na rozdíl od cementu, snížit mechanickou tvrdost doplňků natolik, aby se ve spojích vyloučilo riziko drcení originálů v případě tepelné roztažnosti či jiného pohybu stavby.

Již první zkusmé realizace rekonstrukčních doplňků naznačily, že restaurování románských oken paláce představuje nejen závažný problém památkově metodický, ale v nemenší, ba přímo rozhodující míře i závažný problém výtvarný. Z hlediska památkové teorie plně oprávněné požadavky na jednoznačnou tvarovou odlišitelnost doplňků od originálů se ukázaly, přes snahu postupně rozšiřovaného kolektivu restaurátorů, jako prakticky neproveditelné. Sochaři Miloslav Chlupáč a Olbram Zoubek, po seznámení se na místě s podstatou problému, od spolupráce hned na začátku odstoupili, protože požadovaný úkol viděli jako výtvarně neřešitelný. Poctivě míněné návrhy doplňků, které

v r. 1980 odborné olomoucké komisi v modelech předložili Aleš Rozehnal a posléze přizvaný Jiří Živný, byly jednomyslně odmítnuty, jako esteticky nepřijatelné, neadekvátní vysoké výtvarné hodnotě románských originálů.<sup>33</sup> Komise tak byla postavena před zásadní dilema: buď nadřadit hodnotu památky jako autentického historického dokumentu její hodnotě výtvarné a v zájmu přísné vědeckosti připustit její vážnou estetickou deformaci, nebo naopak vidět v památce dodnes živoucí architektonické a výtvarné dílo, jehož původní struktura byla ostatně vědecky s dostatečnou spolehlivostí poznána, a provést nezbytné rekonstrukční doplňky imitativním způsobem. Ten totiž, jak prokázaly provedené zkoušky, jako jediný sliboval esteticky příznivý výsledný dojem. Tento kardinální problém bylo navíc nutno rozhodnout v situaci, kdy již nebyla možná cesta zpět, směrem k rieglovské přísné konzervační metodě, po níž někteří členové komise dodatečně volali.

Po dlouhých diskusích a zvažování názorů všech členů komise, v tomto rozhodujícím bodě názorově nejednotné, doporučil SÚPPOP posléze k realizaci druhou z výše charakterizovaných variant, tj. doplnit nejen chybějící části palmetových archivolt, ale i 3 typově jednotné hlavice a 5 tvarově naopak zcela individualizovaných náběžníků (z celkového původního počtu 12 kusů těchto článků) v podobě faksimilí z umělého kamene, jejichž formy byly sejmuty z dochovaných originálů. Při tomto nelehkém rozhodnutí se vzaly v úvahu jak některé významné, svou povahou příbuzné domácí i zahraniční precedenty,<sup>34</sup> tak i skutečnost, že zpřístupnění památky nemá sloužit pouze úzkému okruhu odborníků, ale především široké veřejnosti, což zvyšuje nároky na estetickou úroveň, srozumitelnost a výmluvnost její prezentace.

Faksimile provedl v následujících letech Jiří Živný podle podkladů zpracovaných Alešem Rozehnalem, který ve spolupráci s Ladislavem Werkmanem zhotovil v opuce tesané doplňky (v případě oken č. 1 a 5 úplné rekonstrukce) kvádrových ostění a ornamentálně nezdobených vnějších archivolt a provedl i vlastní sesazení originálů a faksimilí. Z výtvarného i technologického hlediska znamenaly Živného faksimile znamenitý výkon. Podařilo se mu vytvořit tvárnou směs na bázi umělých pryskyřic, jež po zatvrdnutí jak svou barvou, tak i strukturou dokonale přizpůsobovala opuce, kterou nahrazovala.

Celá tato rozsáhlá a vysoce náročná práce byla dokončena v roce 1984. V jejím průběhu se ukázalo, že i zdánlivě méně problematické restaurátorské úkony, jakými je povrchová úprava nových omítek kryjících novodobé cihelné dozdivky a nadezdívky, a povrchová úprava nezdobených tektonických článků rekonstruovaných v kamení, představují, v konfrontaci s pietně ošetřenými originálními součástmi stavby, velice náročný výtvarný úkol. I zde byly navrhované postupy několikrát zkusmo ověřovány. První pokusy, v duchu zásad Benátské charty akcentující odlišnost doplněných částí od originálních, dopadly opět esteticky zcela nepřijatelně. Zejména nové kamenné doplňky, byť velmi kvalitně vytesané, vytvořily po osazení tvrdý, na první pohled pozornost poutající kontrast se stářím patinovaným originálním zdivem a články. Jako jediná schůdná cesta ke ztlumení jejich tvrdého optického působení, neúnosně konkurujícího ušlechtilé podobě originálů, se na základě dalších zkoušek ukázala „optická neutralizace“. Tedy v podstatě umělá patinace jejich povrchu. Ta pochopitelně opět snížila — byť ne zcela eliminovala — jejich rozlišitelnost od originálů. Svou imitativností sice dosáhla esteticky plně vyhovujícího výsledku, realizací však o to více vzdálila od teoretických zásad, formulovaných v původních metodických směrnících SÚPPOP.

U konzervace, anastylózy a částečné rekonstrukce oken patra bylo nutné se podrobněji zastavit, protože právě zde leželo významové těžiště jak hodnot památky, tak i smyslu celé památkové akce. Pro autora této stati, jenž byl zpracovatelem metodických směrnic SÚPPOP z roku 1979 a na němž vždy ležela i tíha konečného rozhodování sporných otázek, v nichž komise nedospěla k jednotnému názoru, je pochopitelně nemožné podat zcela objektivní zhodno-

cení dosaženého výsledku. Myslím — a ohlasy návštěvníků to potvrzují — že mimo jakoukoli pochybnost je velký úspěch akce co do estetické působivosti restaurovaných románských stěn. Co považují za neméně podstatné je, že při realizaci byla skutečně úzkostlivě dodržena zásada maximální ochrany originálu a vědecké spolehlivosti všech podkladů pro rekonstrukci. Pokud jde o reversibilitu restaurátorského zásahu, i ta byla teoreticky dodržena. Nelze ovšem popřít, že návrat k výchozímu stavu, tedy jakékoliv rozpojování a „demontáž“ doplňků by, vzhledem k tektonické funkci okenních vyplní, představovala technicky náročnou a svým způsobem pro originál i riskantní operaci (věřme, že k ní nikdy nebude muset dojít). Rovněž nelze nepřiznat, že rekonstrukce svou imitativností (jejíž příčiny jsem se pokusil výše vysvětlit) poněkud překročila pravidla, diktovaná dodnes mezinárodně respektovanou Benátskou chartou. Jestliže se tak stalo, pak bych chtěl zdůraznit, že tento krok byl u všech jeho zástánců motivován vlastně památkářskou pietou — upřímným zaujetím a ohledem na mimořádnou uměleckou kvalitu olomouckých oken. Před ní, jak trvám, ustupuje do pozadí i jejich význam jako autentického dobového dokumentu. Jsem odtud přesvědčen, že metoda anastylózy a rekonstrukce byla v Olomouci užita právem, s vysoce kvalitním výsledkem a plně ve prospěch věci.

Souběžně s restaurováním oken paláce probíhaly v letech 1980—88 intenzivní stavební a restaurátorské práce i v přízemí, v prostorách ambitu a kaple sv. Jana Křtitele. Zde rovněž, případ od případu, bylo nutno řešit často velmi svízelné památkové koncepční, technické a výtvarné problémy.<sup>35</sup> Byly dány potřebou vzájemně sladit jednotlivé, co do historického významu, umělecké hodnoty i stupně dochování velmi různorodé prvky složitého památkového celku, který prošel staletým vývojem s řadou radikálních proměn. Výsledkem je organická synkrese a koexistence všech historických a uměleckých hodnot, které dnešní zjev památky spoluurčují: počínaje odkrytými, avšak jen v pečlivě zváženém a vymezeném rozsahu prezentovanými úseky zdiva, portálů a šterbinových oken původní románské budovy (konzervovány L. Werkmanem a Vladimírem Gračkou), přes úplné uplatnění vrcholně gotické architektury ambitu, jejíž bohaté článkoví bylo očištěno od nevhodných cementových plomb a nátěrů z doby Merettových úprav a citlivě opraveno (restaurátorský průzkum provedl Jan Živný, vlastní realizaci, včetně oprav vnějšího zdiva, opěráků, okenních kružeb a kamenické rekonstrukce zničené kružby okna u točitého schodiště L. Werkman), až po očištění a konzervaci rozsáhlého cyklu mimořádně významných nástěnných maleb na stěnách ambitu (provedl Raimund Ondráček ve spolupráci s bratry Živnými) a restaurování souboru pozoruhodných renesančních maleb, nově objevených a odkrytých na stěnách a klenbách východní části kaple sv. Jana Křtitele (restaurovány Františkem Syslem, Marií Dočekalovou a Miroslavou Trizuljakovou). Zatímco v oknech křtitelské kaple nahradily (s výjimkou východního) zaniklé gotické kružby moderní skelné plastiky Kapky Touškové (1985), byly v kružbách ambitu ponechány vitraje z doby Merettových úprav, opravené a zčásti rekonstruované Uměleckými řemesly Brno. Velké zásluhy na úpravě celku posléze přísluší stavební skupině Krajského vlastivědného muzea, která — a zde náš dík patří především Vladimíru Gračkovi — prokázala vzácné řemeslné mistrovství při rozsáhlé obnově a doplňování chybějících omítek a která v přízemí i patře realizovala celou řadu dalších stavebních a řemeslných prací, jež otevření památky podmiňují (keramické podlahy v kapli i ambitu, obnovené podle původních gotických, zjištěných při archeologickém výzkumu, dále rozvody inženýrských sítí, kované mříže a zábradlí ad.). Zmínit je třeba i návrh a realizaci moderních, nevtravě působících osvětlovacích těles v ambitu i na ochozech v patře od Ondřeje Michálka a Janem Jemelkou navržené a provedené prosklení románských oken č. 1, 5, 8 a 9, jehož cílem bylo ochránit jejich citlivý materiál před agresivitou ovzduší a přitom alespoň částečně umožnit představu jejich původní osvětlovací funkce. Autory výtvarného řešení historické expozice v kapli sv. Jana Křtitele byli Josef Chloupek a Jan Konečný.

Jak jsme si vytkli v úvodu, je vedle souhrnné informace o památce a o procesu její rehabilitace jedním z cílů této stati i kriticky naznačit, v čem můžeme spatřovat jakási nenaplněná desiderata provedené obnovy, jimž se prakticky žádná památková akce — natož pak tak komplexní jako byla naše — nevyhne. Těchto desiderát není mnoho. Rozhodně k nim patří finální povrchová úprava oken v patře, kterou měli provést bratři Živní, jež však pro krátkost času před otevřením památky byla odložena. Úprava by měla důsledným vyčištěním dát všem faksimiliím Jiřího Živného vzhled, jaký měly hned po osazení v r. 1984, než došlo k jejich přirozenému zaprášení a tudíž ztmavnutí. Tím se staly dnes prakticky nerozeznatelnými od sousedících originálů. Docílí-li se opět jejich původního, o odstín světlejšího tónu, budou od originálů dostatečně rozlišitelné, aniž by — jak to stav po osazení názorně ukazoval — seabeméně utrpěl výtvarný účín celku. U vlastních originálů se pochopitelně nepočítá s jakýmkoliv snímáním jejich ušlechtilé přirozené patiny. V návaznosti na takto docílenou rozlišitelnost je v zájmu památkářské poctivosti naprosto nutné umístit v patře i grafické schema, jež by — tak jak to kdysi precizně zpracoval Aleš Rozehnal — ukázalo stav dochování originálu i míru toho, co k románskému dílu přidala naše doba. Návštěvníku by se tak zároveň osvětlil i celkový rozsah, způsob a náročnost provedené anastylózy i rekonstrukce.

Jistý otazník ční nad Jemelkovým prosklením okna č. 1, jež je jakousi vstupní vizitkou (užito vtipného přirovnání Jana Sokola) románského areálu, daleko viditelnou z prostoru Václavského náměstí. Na rozdíl od ostatních, autorem zřejmě prosklených oken (5, 8 a 9), kde ústupek v románském zdivu a do něho vložená skleněná deska dávají bezpečnou ochranu umělecky cenným okenním výplním, bylo u okna č. 1 nutno ochranný kruhový skleněný terč předsadit před líc zdiva, s ponecháním volné široké mezery.<sup>36</sup> Již samo výtvarné řešení, spolu s faktem, že nebylo užito antireflexního skla, vzbuzuje výhrady; co je však ještě podstatnější a co bude nutno do budoucna pečlivě sledovat je otázka, zda toto řešení dá originálnímu sloupku a palmetovým archivoltám okna skutečně bezpečnou ochranu, jak byla požadována.

Jak již bylo uvedeno, řada prací na olomoucké národní památce — prací, které nepodmiňovaly její otevření veřejnosti — ještě čeká na dokončení. Bude třeba omítnout vnější do parkánu obrácené zdi paláce i obnažené části donjonu (kaple sv. Barbory), kde odkryté románské zdivo značně trpí agresivitou ovzduší. V ambitu, v návaznosti na provedené částečné očištění a zpevnění nástěnných maleb, bude pak přikročeno k jejich vlastnímu restaurování. Rovněž tak bude nezbytné trvat na konečné restaurátorské úpravě oken patra, tak jak jsme již výše naznačili. Přestože půjde ještě o velmi náročné práce, které by nebylo radno uspěchat, věřím, že již nyní se můžeme na samotný závěr své stati odvážit konstatování, že díky úsilí a kvalifikované práci všech, kteří se na památkové rehabilitaci areálu Přemyslovského paláce v Olomouci podíleli, se mohlo veřejnosti předat dílo, v němž, po staletích destrukcí a chátrání i po četných zklamáních, jež v minulosti provázela úsilí o jeho záchranu, může dnes znovu, alespoň částečně, vnímat a prožívat neopakovatelnou atmosféru jednoho z nejcennějších dokladů stavební a výtvarné kultury, jež kdy na našem území vznikly.

#### Poznámky:

<sup>1</sup> V rámci stati zaměřené k památkové problematice nelze podat zevrubný výčet všech odborných prací, které přispěly k prohloubení historického poznání a hodnocení olomouckého románského hradu. Odkazují proto na velmi hutnou studii Ivo Hlobila, K vývoji a současnému stavu poznání Přemyslovského paláce v Olomouci, Umění XXXII, 1984, str. 193—205, kde je též uveden vyčerpávající přehled rozsáhlé odborné literatury, vydané od vyhlášení areálu Národní kul-

turní památkou v r. 1962. Literaturu za léta 1984—88 shrnuje a kriticky hodnotí též autor in: Ivo Hlobil, Neuzavřená diskuse k Přemyslovskému paláci v Olomouci, *Umění XXXVI*, 1988, str. 166—168. V témže sešitě vyšel i zatím nejnovější syntetický článek Dobroslava Líbala, Přemyslovský palác v Olomouci — vrcholné dílo románské architektury ve střední Evropě, *Umění XXXVI*, 1988, str. 169 až 171. V dalším textu budu jednotlivé práce přímo citovat pouze výjimečně, pokud přebírám autorův konkrétní názor.

<sup>2</sup> Přemyslovský palác byl prohlášen národní kulturní památkou usnesením vlády ČSSR č. 251 ze dne 30. března 1962, jako devátý v pořadí třiceti tří NKP tímto usnesením prohlášených. Rozhodnutí školské a kulturní komise ONV v Olomouci vymezilo areál pod č. j. Škol./457/1-64 I.

<sup>3</sup> Na podnětnost názoru Václava Richtera (Raně středověká Olomouc, 1958) o westwerkovém západním zakončení olomouckého románského dómu, jež byl většinou ostatních badatelů (Chadraba, Hlobil, Dohnal ad.) odmítnut ve prospěch představy o dvouvěžovém průčelí, znovu upozornil ve své poslední stati Dobroslav Líbal (cit. v pozn. 1/). Do provedení zevrubných průzkumů stavby zůstává tato otázka otevřená.

<sup>4</sup> Z průzkumů a zaměření Aleše Rozehnal a Víta Dohnala, o nichž ještě bude řeč v dalším textu, vyplývá, že půdorys paláce (bez navazující místnosti ležící východně za ústupkem ve zdivu, o níž se vede diskuse, zda k paláci funkčně patřila či nikoli) měl tvar pravidelného obdélníku o vnějších rozměrech 10,5×30 m; západní místnost s krbem měla rozměry 8 m×11 m, velký sál 8 m×15,3 m.

<sup>5</sup> Viz Dobroslav Líbal a kol. (M. Heroutová, A. Lišková, P. Macek, P. Zahradník), Přemyslovský palác v Olomouci, stavebně historický průzkum, SÚRPMO, Praha 1987, (dosud nepublikovaný strojopis) str. 220.

<sup>6</sup> Okna budeme nadále číslovat v pořadí od západu: v obvodové zdi spojovací chodby k dómu byla tři dvoudílná okna (č. 1—3), v místnosti s krbem byl v západní stěně vstupní portál, v severní stěně dvě dvoudílná okna (č. 4 a 5), v severní stěně velkého sálu byla tři trojdílná a jedno dvoudílné okno (okna č. 6—9). Další trojdílné okno (č. 10), se sloupky při mladší adaptaci nahrazenými pilířky, je v pokračování severní zdi, za úskokem; tedy v části budov, o níž se vede spor, zda ještě byla či již nebyla přímou součástí vlastního paláce.

<sup>7</sup> Lokalitou, z níž byl pravděpodobně těžen spongilit užitý v Olomouci, je podle expertízy J. Zapletala Služín u Prostějova.

<sup>8</sup> Aleš Rozehnal, Vznik a zánik románského přemyslovského paláce v Olomouci, sborník symposia *Historická Olomouc a její současné problémy*, SNP Praha, 1979, str. 30 a n.

<sup>9</sup> Se špýrským dómem spojoval antikizující výzdobu oken již Václav Richter (byť s jiným časovým zařazením). Jeho názor v nejnovější době sdílí Dobroslav Líbal, Ivo Hlobil (širší okruh radiace vlivu špýrské huti), Aleš Rozehnal a další; Anežka Merhautová a Ivan Neumann naproti tomu odvozují sloh olomouckých oken z francouzských vlivů — viz k tomu Ivo Hlobil, cit. v pozn. 1.

<sup>10</sup> Jak upozornil A. Rozehnal (*Vznik a zánik Přemyslovského paláce v Olomouci*, sborník *Historická Olomouc a její současné problémy*, 1979, str. 27), opíral Václav Richter své pozdní datování olomouckých oken mimo jiné i o tehdy uváděné pozdní datování příbuzných částí špýrského dómu až do 2. poloviny 12. století. Po nových zevrubných průzkumech Ericha Kubacha se dnes dokončení 2. fáze výstavby špýrského dómu klade již k r. 1106, kdy zemřel císař Jindřich IV, jenž zde byl později (v r. 1111) pohřben.

<sup>11</sup> Archeologickým výzkumem odhalené základové zdivo obdélníkového půdorysu, v pravidelném odstupu sledující západní zeď přechodu, jižní zeď paláce, západní zeď traktu sakristií a severní zeď baziliky, jako první ztotožnila se substrukcemi vnitřních zdí románského ambitu Anežka Merhautová-Livorová (K poslání a datování budovy na severní straně svatováclavské baziliky v Olomouci, sborník *Historická Olomouc a její současné problémy*, Praha 1979, str. 67 a n.).

<sup>12</sup> Jak dovodil Jan Bistřický: Historický obzor olomouckého hradu (sborník *Archeologia historica* 11/1986, str. 79 a n.) založil Zdík v Olomouci kapitolu tzv. reformovaného typu, v níž kanovníci vedli společný způsob života (*vita communis*), tedy nebydli v oddělených soukromých rezidencích. Olomoucký románský kapitulní dům by proto měl obsahovat nejen dormitář, ale i refektář a kuchyň. Vít Dohnal (K otázce funkční interpretace románského paláce v Olomouci, *Urbes medi aevi*, Praha 1984, str. 29 a n.) situuje kapitulní dům do východního křídla stavebního komplexu, kde výzkumem zjistil i pravděpodobný portál do kapitulní síně. Upozorňuje však, že v románské době ještě nebyla u kapitulního domu studna, kterou by jeho kuchyně nezbytně vyžadovala a že přízemí paláce, tedy místo, kde bychom u klášterní dispozice očekávali refektář a kuchyň (klenutou), podobné náplni naprosto nenasvědčuje.

<sup>13</sup> Tomáš Durdík — Pavel Bolina, Několik poznámek k dispozici olomouckého hradu, *Archeologia historica*, 11/1986, str. 95 a n.

<sup>14</sup> Viz katalog expozice Národní kulturní památka Přemyslovský palác v Olomouci, Olomouc 1988, č. kat. 66—68 (Autorem hesel je Ivo Hlobil).

<sup>51</sup> Zevrubný přehled o postupném poznávání a měnících se interpretacích olomouckých románských budov od jejich objevení v r. 1867 podává Ivo Hlobil, cit. v pozn. 1).

<sup>16</sup> Spisový archiv SÚPPOP, složka Olomouc, Přemyslovský palác, SÚPPOP, č. j. 6935/61 z 8. 12. 1961, ref. ing. arch. Jan Sokol, doc. PhDr. Jakub Pavel. Všechny spisy SÚPPOP i zápisy z komisí, na něž se s uvedením jednacích čísel budu dále odvolávat, jsou řádně archivovány ve spisovém archivu této organizace.

<sup>17</sup> SÚPPOP č. j. 5329 z 6. 11. 1963, ref. Jan Sokol.

<sup>18</sup> Jan Sokol — Oliva Pechová, Příprava stavebních úprav Přemyslovského paláce v Olomouci, *Památková péče*, XXV, 1965, s. 161—170.

<sup>19</sup> Přípisem odboru školství a kultury Sm KNV ze dne 26. 6. 1965, č. j. škol./72-2/3.082/65 Smlouva o užívání nemovitostí zahrnutých do areálu NKP, byla mezi vlastníkem — Římskokatolickou církví a uživatelem — Vlastivědným ústavem v Olomouci uzavřena dne 17. září 1965. Vlastník předal nemovitosti uživateli do užívání na dobu 50 let a od tohoto data.

<sup>20</sup> Cyklus maleb není časově ani stylově jednotný. Nad spodní, jen fragmentárně dochovanou gotickou vrstvou ze 14. stol. jsou výpravné scény z rozmezí let asi 1470—1520 umělecky nejkvalitnější, jež se z tohoto období na Moravě dochovaly. Viz k tomu Ivo Hlobil, Pavel Michna, Milan Tognier, Olomouc, Praha 1984, str. 67—68.

<sup>21</sup> Projekt I. etapy rekonstrukce byl schválen SÚPPOP v r. 1968 (č. j. 3063/68, doc. dr. Jakub Pavel), projekt II. etapy byl schválen o rok později (č. j. 5778/69, dr. Antonín Bartušek, doc. dr. Jakub Pavel, ing. arch. Aleš Vošahlík). Projektová dokumentace je uložena v archivu plánů SÚPPOP.

<sup>22</sup> S obdobným technicistním přístupem se setkáváme v památkové péči 60.—70. let i u řady dalších případů podobných našemu, kdy cílem je ochránit torzální stavbu nebo nemovitou archeologickou památku pomocí moderní technické konstrukce a zastřešení. Viz k tomu například článek Jana Bukovského K problematice ochranných staveb nad archeologickými památkami, *Památky a příroda*, V 1980, s. 470 a n.

<sup>23</sup> Před podobným přístupem varovala i skutečnost, že některé originální kupy, jež byly v 19. stol. dány do arcidiecézního muzea a jež jsou vyobrazeny ve známé knize Augustina Prokopa, *Die Markgrafschaft Mähren in kunstgeschichtlicher Beziehung*, Wien 1904, s. 178, fig. 168, jsou dnes již nezvěstné. Viz k tomu Aleš Rozehnal, cit. v pozn. 8, str. 26.

<sup>24</sup> V rozmezí let 1973—1988 restaurátor odevzdal Krajskému vlastivědnému muzeu celkem 30 svazků restaurátorských zpráv s bohatou grafickou a fotografickou dokumentací, které obsahují obrovskou, autorem dosud publikačně zdaleka nevyčerpanou sumu poznatků a postřehů o památce i jejím kontextu s dobovou stavební tvorbou a technikami.



<sup>25</sup> Viz k tomu pozn. 1. Vedle porůznu časopisecky publikovaných statí jednotlivých badatelů měly pro konfrontaci a tříbení názorů na dobu vzniku, stylovou provenienci a původní funkční poslání olomouckých románských staveb základní význam zejména dvě celostátní odborná sympozia, konaná přímo v Olomouci; první, s názvem Historická Olomouc a její současné problémy, uspořádalo Středisko památkové dokumentace při katedře výtvarné teorie a výchovy filozofické fakulty Univerzity Palackého v Olomouci ve spolupráci s Ústavem teorie a dějin umění ČSAV ve dnech 1. a 2. prosince 1977, druhé, pod tradičním názvem Archeologia historica, bylo v pořadí již 17. celostátní konferencí k problematice historické archeologie, kterou ve dnech 30. září až 4. října 1985 zorganizovalo Okresní středisko státní památkové péče a ochrany přírody v Olomouci ve spolupráci s Vlastivědnou společností muzejní v Olomouci a Muzejní a vlastivědnou společností v Brně. Jak dokládají sborníky z obou vědeckých setkání, nedošlo ani po osmi letech, která mezi nimi uplynula, k sjednocení názorů na výše naznačené základní otázky.

<sup>26</sup> Jejím předsedou byl PhDr. Vladimír Novotný, DrSc., tehdejší ředitel SÚPPOP, členy prof. PhDr. Jaroslav Pešina, DrSc., PhDr. Emanuel Poche, DrSc., PhDr. JUDr. Dobroslav Líbal, prof. ing. arch. Jan Sokol, doc. PhDr. Jaromír Homolka, CSc. a PhDr. Josef Krása, CSc.; za SÚPPOP se jednání dále zúčastňovali PhDr. Oliva Pechová, PhDr. Jaroslav Wagner, ing. arch. Aleš Vošahlík, CSc. a PhDr. Josef Štulc (sekretář komise). K jednání bývali též přizváni ing. arch. Miloslav Burian za SÚRPMO a pověřený restaurátor ak. sochař Aleš Rozehnal.

<sup>27</sup> Olomoucká poradní komise SÚPPOP byla co do počtu členů širší, ne vždy však zasedala v plném obsazení. Za SÚPPOP se jí pravidelně zúčastňovali PhDr. Oliva Pechová a PhDr. Josef Štulc, od r. 1983 i prom. hist. Miloš Suchomel, za OK ONV v Olomouci insp. Renata Bílá, za ÚTDU ČSAV PhDr. Ivo Hlobil, CSc., za KSSPPOP v Ostravě PhDr. Libuše Dědková, za OSSPPOP v Olomouci PhDr. Pavel Michna, PhDr. Miloslav Pojsl a PhDr. Leoš Mičák, za FF UP PhDr. Jan Bistřický, CSc., za SÚRPMO Praha PhDr. JUDr. Dobroslav Líbal a ing. arch. Miloslav Burian, za SÚRPMO Olomouc ing. arch. Zdeněk Hynek, za Krajské vlastivědné muzeum, jako sekretáři komise, postupně ing. arch. Anna Volejníková, PhDr. Marek Perůtka a PhDr. Pavel Zatloukal, za tutéž organizaci byl pravidelným členem též PhDr. Vít Dohnal, CSc. Jednání komise se dále zúčastňovali a své návrhy a postupy zdůvodňovali restaurátoři ČFVU, především ak. sochař Aleš Rozehnal, dále ak. sochař Jiří Živný a ak. sochař Ladislav Werkmann. Podle potřeby se sezení komise zúčastňovali i další výtvarníci, architekti, statici a technologové SÚRPMO a další specialisté, podle povahy projednávaných problémů.

<sup>28</sup> Již na prvním sezení pražské komise dne 17. 4. 1975, které se soustředilo na stěžejní odborný památkový problém, tj. na otázku přípustnosti a míry rekonstrukčních doplňků románské stavby, se projevil zásadní rozdíl v názorech jednotlivých členů. Většinou hlasů byla posléze v principu dána sankce Sokolově koncepci, byť v dosti opatrné formulaci: „V zásadě se souhlasí s tím, že je nutné sledovat úpravy této významné památky se snahou o výtvarné sjednocení, aby mohla být prezentována veřejnosti. Z těchto důvodů bude nutné určité tvarové doplnění scházejících výtvarných detailů, to jest archivolt, sloupků a hlavic s náběžníky. Způsob a míru doplňování i užití materiálů je nutné experimentálně ověřit na místě a postupovat individuálně, od jednodušších problémů ke složitým“. (konec citace). Viz SÚPPOP č. j. 3645/75.

<sup>29</sup> Viz pozn. 6.

<sup>30</sup> Josef Štulc, Metodické směrnice pro restaurování a obnovu Přemyslovského paláce v Olomouci, SÚPPOP, duben 1979 (9 str. strojopisu).

<sup>31</sup> Benátská charta — International Charter for the Conservation and Restoration of Monuments and Sites; publikována ve čtyřech jazykových mutacích (anglicky, španělsky, francouzsky a rusky) ve zvláštním otisku ICOMOS — 1966 — I. Z našeho hlediska jsou zvláště závažné:

Článek 5, „Proces restaurování je vysoce odborná činnost. Jejím cílem je ucho-

vat a uplatnit estetické a historické hodnoty památky, jejím východiskem je úcta k originální hmotě (materiálu) a autentickým dokumentům. Restaurování se musí zastavit tam, kde začíná hypotéza. V takovém případě jakýkoliv přídavek, pokud je nezbytný, se musí odlišovat od architektonické kompozice památky a musí nést pečeť současné doby. Restaurování v každém případě musí předcházet a musí jej doprovázet archeologický stavebně historický průzkum památky". Článek 12 „Náhrada chybějících částí památky musí být harmonicky integrována do celku, avšak zároveň musí být rozlišitelná od originálu, aby restaurování ne-falšovalo uměleckou a historickou skutečnost". (překlad J. Š.)

<sup>32</sup> Směrnice byly dvakrát projednávány pražskou komisí. Poprvé při jejím výjezdu do Olomouce k prohlídce rozpracovaných restaurátorských prací ve dnech 9.—10. října 1979 (diskuse neuzavřena, poměr hlasů pro a proti zhruba stejný, požadováno předvedení výtvarných návrhů na doplňky), a znovu v SÚPPOP dne 26. 2. 1981, kdy byly většinou hlasů schváleny. Zápis viz SÚPPOP č. j. 1500/81.

<sup>33</sup> Viz zápis z jednání olomoucké komise dne 8. 12. 1981, SÚPPOP č. j. 7111/81.

<sup>34</sup> Například ukončená obnova Erechtheionu a probíhající obnova Partheonu na athénské Akropoli, kde originály sochařské i ornamentální výzdoby, kterým na místě hrozil rozpad účinkem kyselých dešťů, bylo nutno přenést do akropolisského muzea. Nahradily je, včetně řady rekonstrukčních doplňků, výdusky na bázi bílého cementu. Z našeho památkového fondu lze upozornit na zajímavý precedens, sice z jiné výtvarné oblasti, nicméně co do řešeného problému vlastně velmi příbuzný našemu případu: je to socha Cerery z dílny M. B. Brauna, jež kdysi stávala na Braunově domě čp. 730 v Jungmannově ulici (zbořen v r. 1910) a je dnes chloubou uměleckých sbírek Národního muzea v Praze. Z původní plastiky existovala před restaurací jen hromada zdánlivě nesourodých fragmentů. Díky vynikajícímu výkonu skupiny restaurátorů (Hlavatý, Machala, Viškovská, Vitvar) se podařilo indentifikaci a slepením jednotlivých fragmentů, zároveň však i nezbytnými rozsáhlými sochařskými doplňky z umělého pískovce, provedenými s maximálním vcítěním se do charakteru originálu, navrátit toto zničené dílo do fondu české barokní plastiky.

Viz Lubomír Sršeň, Sochařská výzdoba bývalého Braunova domu v Praze, Časopis Národního muzea, 148, 1979, str. 68—78.

<sup>35</sup> Z technických problémů snad nejzávažnějším byla nadměrná vlhkost stěn ambitu. Podle projektu SÚRPMO, ing. arch. Michala Balíka (a pod jeho operativním dohledem) byly stěny odizolovány proti vzliňavé vlhkosti metodou Tosil — infuzivní horizontální hydroizolační clonou. Nezbytné vrty byly provedeny těsně u podlahy a zvenčí z rajského dvora, bez sebemenšího narušení hodnotných částí povrchu zdiva. Nejzávažnějším památkově koncepčním problémem přízemí bylo, v jakém rozsahu zde ponechat obnažený líc románského zdiva zaniklého paláce. Prvotní názor Metodických směrnic SÚPPOP sice doporučoval po průzkumu zdivo zase omítnout, aby nedošlo k násilné analytické kolizi obnaženého zdiva s nástěnnými malbami a s gotickou článkovou architekturou ambitu. Teprve po ověření vzhledu a působnosti konzervovaného zdiva vykristalizovalo výsledné, dnes realizované řešení: poměrně značná část románských stěn byla prezentována v neomítnutém konzervovaném stavu (původní románské omítky se až na nepatrné stopy v přízemí nedochovaly), takže návštěvník získá názornou představu o velikosti paláce a charakteru jeho přízemí, rozsah takto obnažených románských zdí však nepřekročil nikde hranici, za níž by došlo k oslabení estetické působivosti gotického celku křížové chodby a její malířské výzdoby.

<sup>36</sup> Na rozdíl od oken paláce, kde nad vlastní dvoj- a trojdílnými otvory je vždy společný vylehčovací oblouk tvořící ústupek ve zdivu, jsou okna přechodu, k nimž patří i okno č. 1, bez vnějších vylehčovacích oblouků. Palmetami zdobené dvojité archivolty zde proto sahají až k lici zdiva a okno postrádá vnější ústupek, do něhož by bylo možné skleněnou desku vložit.

Miloslav Pojsl

**MODEL PŘEMYSLOVSKÉHO PALÁCE A KATEDRÁLY SV. VÁCLAVA**

Součástí expozice národní kulturní památky Přemyslovský palác v Olomouci je rovněž plastický model katedrály sv. Václava a sousedního biskupského paláce v románské podobě. Potřeba takového modelu byla pocífována zejména proto, že torzo románského paláce je dochováno v komplikované stavební situaci a katedrála svoji původní podobu ztratila mnoha přestavbami, naposled při novodobé regotizaci, při níž na druhé straně byly získány cenné poznatky o její románské podobě.

Torzo románského paláce, objevené v roce 1867 Karl Bieblem, bylo od svého zveřejnění v roce 1871 dlouho považováno za bývalý knížecí palác přemyslovských úředníků. V tomto smyslu došlo v roce 1962 k vyhlášení národní kulturní památky Přemyslovský Palác v Olomouci. Budova paláce, přestože se nacházela v blízkosti katedrály sv. Václava, byla chápána izolovaně bez širších souvislostí s dalšími objekty v severním sousedství zmíněného kostela. K vymezení národní kulturní památky došlo proto v minimálním rozsahu. Průzkumná činnost, zahájená na počátku 70. let v souvislosti se stavebními úpravami a restaurací románských oken, přinesla zásadní změny v chápání rozsahu, funkce i doby vzniku památky.

O jiné než knížecí funkci paláce uvažovali někteří badatelé již po druhé světové válce. Květa Reichertová připouštěla možnost kapituly a biskupského domu. Václav Mencl označil palác za „kapitulní dům“ a později i o něm mluvil jako o biskupském paláci. O zdůvodnění církevního vlastnictví paláce se poprvé pokusil Václav Richter v dnes již klasickém díle *Raně středověká Olomouc* z roku 1959. Na základě „slohově kritických důvodů“ zařadil vznik paláce až do doby episkopátu biskupa Roberta (1201—1240). Přestože pozdní Richterova datace románského paláce byla později odmítnuta a vrátili se k ní jen Ivan Neumann a Luboš Konečný, všeobecně se dnes zastává názor, že palác vznikl v polovině 12. století jako sídlo olomouckého biskupa Jindřicha Zdíka. Richter poprvé provedl podrobnou slohovou analýzu románské ornamentiky palácových oken a svůj výklad orientoval na vztah k Porýní, zejména na dóm ve Špýru, což potvrdil a doplnil restaurátorský průzkum a stavebně historický průzkum Dobroslava Líbala.

Důležitým mezníkem v řešení problematiky Přemyslovského paláce v Olomouci se stalo celostátní sympozium *Historická Olomouc a její současné problémy* uspořádané v závěru roku 1977. Většina zainteresovaných účastníků se shodla, na tom, že románský palác vznikl v polovině 12. století. Ve věci funkce paláce již taková jednotnost nebyla. V podstatě se nabízelo trojí řešení: knížecí palác (restaurátor Aleš Rozehnal), biskupský dům (Dobroslav Líbal) a obydlí kapituly (Anežka Merhautová). Přesto však nebylo pochyb, že nadále bude většina seriózních úvah směřovat k interpretaci paláce jako objektu sloužícímu biskupu a kapitule. D. Líbal zejména zdůraznil původ inspirace výzdoby románských palácových oken u špýrského dómu, ovšem v jiných časových souvislostech než před lety V. Richter, a současně poukázal na význam osobnosti biskupa Jindřicha Zdíka jako iniciátora stavby paláce. A. Merhautová ve svém příspěvku správně rozpoznala v obdélníku základového zdiva nalezeného v polovině 70. let v prostoru dnešního gotického ambitu a rajskeho dvora, tedy mezi katedrálou a palácem, pozůstatky románského ambitu, který je neodmyslitelnou součástí původních objektů kapituly. V dalších letech došlo k prohloubení poznatků a k upřesnění interpretace funkce paláce i doby jeho vzniku. To však nezname-

ná, že všechny sporné otázky jsou již vyřešeny, nebo že kolem Přemyslovského paláce a někdejšího olomouckého hradu nejsou nejasnosti a problémy. Většina otevřených problémů bude vyžadovat nové průzkumy, jak archeologické, tak stavebně historické. Zatím relativně nejlépe známe soubor románských staveb církevního okrsku v rámci bývalého přemyslovského hradu.

První a nejstarší jeho součástí byl kostel sv. Václava, který někdy před rokem 1107 založil olomoucký údělník kníže Svatopluk. Jeho syn Václav rozestavěný kostel krátce před svou smrtí předal biskupu Jindřichu Zdíkovi (1130). Zdík brzy nato kostel 30. června 1131 vysvětil a o deset let později k němu přenesl biskupský stolec od staršího kostela sv. Petra na olomouckém předhradí a zřídil u něho novou dvanáctičlennou kapitolu. Je velmi pravděpodobné, že k tomuto termínu (přelom roku 1141—1142) byla dokončena výstavba katedrály a současně dostavěn i biskupský palác.

Kostel sv. Václava byl románskou bazilikou. Její trojlodí členilo asi šest dvojic arkádových čtyřbokých pilířů. Střední loď na východě uzavírala půlkruhovitá apsida. Pravděpodobně byly stejným způsobem uzavřeny rovněž obě boční lodě. Převýšená střední loď, stejně jako lodě boční, měla plochý dřevěný strop, jak to odpovídalo současným možnostem románského stavitelství v českých zemích. Presbytář, zvýšený nad ostatní úroveň kostela a přístupný od západu schodištěm, nacházel se nad kryptou, jejíž pozůstatky objevil v roce 1886 Gustav Meretta v souvislosti s regotizací. Existenci krypty dokládá také písemná zpráva o svěcení oltáře sv. Vojtěcha v kryptě 5. srpna, nejspíše v roce 1106 (V. Richter). Kryptu zpřístupňoval vchod ze severní boční lodi. Podlahu kryla kamenná dlažba, v níž se objevily pozůstatky pěti dvojic sloupů nesoucích zaklenutí osmnácti polí (šestnáct křížových a dvě sférická). V obvodovém zdivu se nacházelo sedm malých výklenků — nik. Na západě byla bazilika ukončena dvojicí hranolových věží v šířce bočních lodí a jednopatrovou stěnou s trojúhelníkovitým štítem střechy nad hlavní lodí. V přízemí byla západní průčelní stěna prolomena románským portálem. Přízemí věží se arkádovitě otevíralo do prostoru bočních lodí. Věže neměly údajně v přízemí ani v patře žádná okna, jen úzké štěrbinu. Vyšší patra měla vždy ze všech stran po jednom, po dvou a potřebě sdružených oknech. V prvním patře severní věže předpokládáme prostor (komoru) přístupnou z paláce tzv. přechodem nad západním křídlem románského ambitu. Jednoduchý pravoúhlý vchod do této místnosti byl znám již v minulém století a donedávna jej někteří badatelé považovali za hlavní argument svědčící pro funkci knížecího paláce. Portálek ve věži kostela považovali za vstup z paláce na kostelní emporu.

Koncepce dvouvěžových průčelí románské baziliky má i své kritiky (V. Richter, I. Hlobil). Poukazuje se na příliš pokročilý architektonický projev takového řešení. Předpokládané trojvěžové průčelí saského typu postrádá ovšem v Olomouci přímé doklady. Střední věž, vestavěná až koncem 16. století za biskupa Stanislava I. Pavlovského (1579—1598), není na žádném starším vyobrazení olomoucké katedrály. I když musíme počítat se značnou dávkou stylizace a zjednodušení v nejstarším ikonografickém materiálu, nelze přehlédnout skutečnost, že olomoucký kostel má na všech známých vyobrazeních pouze dvě hranolové věže.

Majetkoprávní změny u kostela sv. Václava — dar knížete ve prospěch biskupa — nesporně ovlivnily další stavební podnikání v jeho nejbližším okolí. Rozhodnutí Jindřicha Zdíka přenést biskupství od kostela sv. Petra k získané novostavbě přímo na knížecím hradě, muselo padnout nedlouho po věnování. Skutečnost, že k přenesení došlo až za deset let, svědčí o intenzivním pokračování v jeho další výstavbě. V době mezi vysvěcením a dokončením kostela byl zde ustanoven zvláštní správce — probošt (v pramenech slyšíme o proboštví sv. Václava), jehož funkce zanikla, jakmile se kostel stal biskupskou katedrálou a měl tudíž i nového správce — biskupa.

Uvažovaná nová funkce kostela vyvolala potřebu vybudovat v jeho sousedství

objekty pro potřeby biskupa. Pro tento účel měla zpočátku asi sloužit budova, na jejímž místě dnes stojí jižní, tzv. vikářská sakristie. Byla založena na obdélném půdoryse, kratší stranou přiléhala k severní boční lodi kostela a vytvářela východní křídlo pozdějšího souboru staveb. Vzhledem k tomu, že zde nebyl dosud proveden stavebně historický průzkum, není jistoty, zda byla jedno nebo dvoupodlažní. S ohledem na sousední dvoupodlažní palác máme za velmi pravděpodobné, že i tato budova měla dvě patra. V tomto smyslu byl proveden i model.

Výstavba se ovšem nezastavila u tohoto objektu. Stavebník, biskup Jindřich Zdík, prošel ve třicátých letech 12. století složitým duchovním vývojem. Jeho návštěva Jeruzaléma v letech 1137 až 1138 znamenala nepochybně definitivní rozhodnutí zřídit v Olomouci novou, početnější kapitolu, která by byla organizována na principu společného života (*vita communis*) po vzoru augustiniánské řehole a kapituly při katedrále Božího hrobu v Jeruzalémě. Pravděpodobně teprve tehdy byla zahájena stavba dalších budov. Jsou-li tyto předpoklady správné, pak biskup pro svou novou koncepci kapituly potřeboval řadu prostor jako byla kapitulní síň, refektář, eventuelně i dormitář (alespoň pro kanovníky dlící trvale v Olomouci), máme-li jmenovat ty nejdůležitější. Současně nemohl postrádat vlastní biskupské sídlo, které nemělo být pouhým obydlím, nýbrž dostatečně reprezentativním sídlem církevního feudála, jehož politické i ekonomické postavení v českých zemích nemá srovnání.

Při cestě z Jeruzaléma nebo při návratu z následné cesty do Říma v roce 1139 pamatoval zřejmě i na praktickou stránku svého úmyslu. Nejspíše v prostředí císařských staveb Konráda III. získal skupinu řemeslníků — umělců, kterým v Olomouci hodlal svěřit realizaci náročného stavebního podniku. Tím měl být skutečný palác, jaké poznal při diplomatických cestách po císařských falcích v Porýní a jinde v Německu.

Palácová budova tvořící severní křídlo popisovaného komplexu byla obdélného půdorysu, založená rovnoběžně s kostelem, vzdálená od něho asi 12 m na sever. Prostor mezi kostelem a palácem v závěrečné fázi výstavby zaplnil románský ambit s protáhlým rajským dvorem (cca 8krát 12 m). Severní a východní ramena ambitu přiléhala k paláci a předpokládané kapitulní budově, na jihu pak ke kostelu. Málo obvyklý tvar rajského dvora souvisí nepochybně s celkovou prostorovou situací na staveništi olomouckého kostela. Při výstavbě zmíněných budov na jeho severní straně vyvstal problém nedostatku místa. Proto bylo třeba běžné čtvercové proporce rajského dvora přizpůsobit místním podmínkám a možnostem. Západní chodba ambitu s přechodem v prvním patře spojovala západní průčelí kostela s palácem v jeden pohledový celek.

Nejasným zůstává dosud severovýchodní nárožní část stavebního komplexu. Jednou bývá považována za součást palácové budovy s ukončenou severní fasádou, jindy za součást východního křídla. Spolehlivě řešit tuto otázku bez podrobného stavebního průzkumu není možné.

Vlastní románský palác byl dvoupodlažní budovou o přibližné délce 25 m a šířce 10 m. Archeologický průzkum prokázal, že budova nebyla podsklepena. V přízemí stejně jako v patře byly dva nestejně velké sály. Větší na východě měl délku přibližně 16 m a menší na západě byl dlouhý jen 9 m. Vstup do objektu zajišťovaly dva zmíněné portálky. Sokolem navržený vstup na místě dnešního novorománského portálku neodpovídá skutečnosti. Přízemní prostory osvětlovaly ze severní strany úzké štěrbiny v líci zdiva a byly široce rozevřené směrem dovnitř. Současně s nimi byly objeveny otvory pro kotvení masivních dřevěných hranolů (trámů) nesoucích strop přízemí a podlahu patra. Tímto zjištěním byla vyřešena jednoznačně otázka předpokládaného zaklenutí přízemních sálů.

Západní čelní zdivo paláce bylo možno zkoumat pouze z vnitřní strany. Vnější líc kryje mladší kaple sv. Anny. Vzpomenutý vstup do patra dokládá druhotně zazděný ukončený hladkou archivoltou. Dochované ostění je zřejmě jen vnější

rám, do něhož byla vložena architektura vlastního portálu — do pravoúhlých ústupků vloženy sloupky nebo přiložené polosloupky a nepochybně i tympanon. V severozápadním koutu menšího sálu dochovalo se torzo otopného zařízení. Byl to koutový krb, z jehož architektury je zachována pouze pravá konzola zdobená palmetovými listy. Podle dostupných analogií je velmi pravděpodobné, že konzoly dosedaly na hlavice vložených sloupků nebo přiložených polosloupků. Nad konzolami byl hluboko ve zdi zakotven kamenný plášť dýmníku ve tvaru mírně vyklenutého čtvrtkužele. Spodní část dýmníku, jak dokládá dochovaný zlomek, byla rovněž zdobena pásem palmových listů. Zřejmě obdobný krb se nacházel také v přízemí v témže místě pod zmíněným krbem v patře. Z přízemního koutového krbu jsou patrné pouze stopy odsekaného pláště dýmníku. Na úrovni podlahy byly před nedávnem zjištěny dokonce stopy ohniště.

Sál s krbem v prvním patře osvětlovala dvě dvojdílná okna pod vylehčovacími oblouky. Jižní obvodové zdivo paláce dokládají pouze základy, odkryté při archeologickém průzkumu a jizva v jihozápadním nároží. V tomto místě byl rozpoznán ještě maltový otisk paty portálové archivoly dalšího dveřního otvoru, který ústil do spojovací chodby směřující k věži kostela.

Na vnitřní ploše severního zdiva je patrná podobná jizva po zbořené vnitřní přepážce rozdělující obě místnosti. Velký sál měl v severním zdivu souvislou řadu románských oken, vytvářejících zdání otevřené arkády. Tři okna jsou trojdílná a poslední na východní straně je dvoudílné. Všechna byla konstruována stejným způsobem pod vylehčovacími oblouky. Jednotlivá okna jsou od sebe oddělena třemi kamennými pilířky, jejichž vnitřní a vnější ostění jsou profilována trojitým pravoúhlým ústupkem. Všechna dochovaná okna paláce byla původně uzavíratelná, jak o tom svědčí malé otvory v záklencích, parapetních deskách nebo i v ostěních.

Tři sdružená okna spojovací chodby, tzv. přechodu jsou relativně nejmladším dílem celého komplexu. V mnohém se odlišují od oken paláce. Menší síla zdiva a zřejmě i podstatně nižší nadložní zdivo umožnilo konstruovat tato okna bez vylehčovacích oblouků. Záklenky sdružených oken mají místo jednoho dva palmetové pásy v ústupku nad sebou, a to jak na vnitřní, tak na vnější straně.

Chodba v prvním patře nad západním křídlem románského ambitu, kterou jsme si zvykli označovat za přechod mezi palácem a katedrálou, byla budována především z praktických, komunikačních důvodů, ale nelze zcela pominout ani důvody estetické. První patro západního křídla ambitu mělo nepochybně význam také v celkovém řešení komplexu, zejména aby došlo ke scelení západní fasády paláce se západním průčelím katedrály. Pro tento moment svědčí především tři dvoudílná románská okna, bohatě zdobená i na vnější straně, tedy směrem k pozorovateli z hradního nádvoří, což u oken paláce zcela postrádáme. Z hlediska organizace výstavby souboru staveb na severní straně kostela je zřejmé, že západní křídlo ambitu s přechodem v patře z časového hlediska uzavíralo celou stavbu.

Výsledkem stavební činnosti olomouckého biskupa Jindřicha Zdíka v Olomouci před polovinou 12. století byl komplex, který označují současné prameny termínem „monasterium“. Nešlo samozřejmě o klášter v pravém slova smyslu, nýbrž o katedrálu s kapitulou a biskupským palácem. Pro takové soubory nemáme soudobý speciální název. Odpovídá však pojmu, který byl běžně užíván v německé oblasti „Münster“.

S výrobou modelu románských církevních staveb na olomouckém přemyslovském hradě se sice počítalo už při prvních úvahách o expozici v instalované památce, ale teprve v závěru prací na přípravě expozice byly dohodnuty podmínky k jeho realizaci. Potřeba modelu pro plánovanou expozici vyplývá především ze stavu dochování torza románského paláce zakomponovaného v mladších gotických stavbách kapitulního ambitu a dvou sousedních kaplí. Složitá prostorová situace s pozůstatky románského paláce, které se nacházejí ve dvou podlažích, nepůsobí na návštěvníka přehledně a orientace v ní je značně

obtížná. Hlavním úkolem modelu je proto snaha vyvolat reálnou představu o původní podobě celého složitého komplexu budov, jejichž stav se v průběhu staletí podstatně změnil.

Požadavky investora na zhotovení modelu byly sice jen rámcové, obsahovaly však doporučení, aby model nebyl pouze přísným vědeckým pokusem o rekonstrukci, nýbrž aby se jednalo současně o výtvarné dílo, odpovídající svou estetickou hodnotou prostředí, v němž bude trvale instalován. Model v přiměřené velikosti měl být vyroben z ušlechtilého materiálu, dřeva, kovu nebo keramiky. Autoři návrhu expozice, ing. arch. Josef Chloupek a akad. arch. Jan Konečný, zvolili jako materiál dřevo, povrchově upravené galvanicky nanesenou vrstvou kovu. Výroba dřevěného modelu byla svěřena brněnskému výtvarníkovi Janu Novákovi. V průběhu realizace se však ukázalo, že navržená technologie galvanizace musí být nahrazena šopováním, které provedl Milan Žáček.

Rekonstrukce románských objektů vycházela především ze dvou rekonstruovaných pohledů na severní a západní fasádu paláce a katedrály. V souvislosti s projektem obnovy památky je nakreslil akad. arch. prof. Jan Sokol. Rekonstrukce nebylo možno využít bez oprav a doplňků. Od doby Sokolova projektu znalost románských budov na severní straně katedrály doznala mnohá doplnění a zpřesnění. Nejdůležitější korekce se týkala západní fasády paláce. Průzkum, spojený s přípravou restaurace románských sdružených oken v někdejší prvním patře, prokázal existenci dvou nad sebou umístěných portálů — původní vstup do přízemí a o podlaží výš samostatný vstup do prvního patra paláce. Do nedávna se předpokládalo, že dochované vnější ostění otvoru s půlkruhovým záklenkem je pozůstatkem velkého sdruženého okna s vylehčovacím obloukem. Otvor byl proto označován jako okno číslo 4. Existence portálů v přízemí a v patře vyžaduje předpokládat přístup k hořejšímu vchodu po schodišti. Vzhledem k tomu, že osa portálů je mírně excentrická směrem k severnímu nároží budovy, předpokládáme schodiště jednoramenné. Ověření tohoto velmi pravděpodobného předpokladu brání současná zástavba při západní fasádě paláce. Nejpozději ve 14. století k ní byla postavena gotická kaple sv. Anny.

Podle nejstarší ikonografie olomoucké katedrály změnili jsme rovněž Sokolovo řešení západního průčelí původní románské baziliky. Předpokládáme, že sedlová střecha střední převýšené lodi byla v průčelí uzavřena trojúhelníkovým štítem. Hypotetická je rekonstrukce podélných fasád, a zejména východního závěru baziliky. Před sto lety byla otevřena pouze střední apsida uzavírající hlavní loď. Apsidy bočních lodí doloženy nebyly, což umožňuje více rekonstrukčních variant.

Severní fasádu paláce bylo třeba doplnit o nově zjištěné šterbinové otvory v přízemí. Zbývající části paláce (jižní, do základů odstraněná zeď), románského ambitu a předpokládaného kapitulního domu (příčné křídlo navazující na palác a severní boční loď katedrály) bylo možno řešit v konstrukci pouze jako hmoty jednotlivých objektů bez detailního členění, otvorů a architektonické výzdoby (podokapní římsy, obloučkový vlys apod.).

Jednoduchý model, respektující základní proporce celého komplexu i jednotlivých objektů, aniž by odváděl pozornost k nedoloženým detailům, může lépe splnit své základní poslání v expozici památky. Model má rozměry: 75 cm výška, délka 120 cm a šířka 102 cm, čímž jsme dodrželi přibližně měřítko 1:50.

Plastický model, vytvořený na základě dosavadních znalostí tohoto pozoruhodného stavebního díla doby románské, podává názornou představu o monumentalitě komplexu církevních staveb na olomouckém přemyslovském hradě i o ideových záměrech jeho vynikajícího stavebníka Jindřicha Zdíka. Věříme, že model jako součást expozice národní kulturní památky, přispěje k pochopení nejen vlastní stavby, ale v kontextu s ostatními exponáty umožní také pochopení širších historických souvislostí a významu tohoto díla v soudobém českém státě i mimo jeho hranice.

## Seznam vyobrazení:

1) Místopředsedkyně Severomoravského krajského národního výboru v Ostravě Jana Fojtíková a náměstek ministra kultury ČSR dr. Josef Švagera při aktu slavnostního otevření národní kulturní památky Přemyslovského paláce v Olomouci, snímek V. Bittner.

2) První prohlídka Přemyslovského paláce pro čestné hosty — účastníky slavnostního otevření, snímek V. Bittner.

3) Předseda MěstNV v Olomouci ing. Josef Votošek při projevu v zasedací síni radnice v rámci otevření Přemyslovského paláce, snímek V. Bittner.

4) Vernisáž výstavy „Rekonstrukce národní kulturní památky Přemyslovský palác a další kulturně výchovné využití areálu bývalého Přemyslovského hradu v Olomouci“ na olomoucké radnici, snímek V. Bittner.

5) Z poděkování pracovníkům zasloužilým o rekonstrukci Přemyslovského paláce v Olomouci ve Václavkově sále olomouckého muzea, snímek V. Bittner.

6) Půdorys olomouckého románského komplexu s hypotetickou rekonstrukcí východního závěru a západního dvouvěží domu sv. Václava a s vyznačením románských zdí komplexu budov severně od domu, snímek z archívu SÚPPOP.

7) Okno (č. 3) spojovací chodby. Snímek z roku 1964 ukazuje stav po prvních průzkumech Jana Urbana. Okna jsou ještě uvězněna v krovu pultových střešních gotického ambitu, snímek V. Obereigner.

8) Celkový pohled na západní stěnu paláce a navazujícího přechodu k domu. Stav v roce 1974, po vybudování ochozu a po statickém zajištění koruny zdí. V popředí torzo portálu z venkovního schodiště do komnaty s krbem. Zhruba uprostřed snímku je patrná jizva po zavázané jižní zdi paláce, snímek V. Hyhlík.

9) Pohled na jižní část západní stěny s okny č. 1, 2 a 3. Stav po ukončení restaauračních prací v roce 1987. Levé okno (č. 1) bylo obnoveno na původním místě znovuzasazením (anastylózou) jeho dochovaných původních archivoltů a sloupků (dříve vystaveny v expozici muzea). Jeho ostění bylo rekonstruováno v tesaném kameni, chybějící náběžník je nahrazen odlítkem z umělého kamene, provedeným podle náběžníku osově symetrického okna č. 3. U okna č. 2 byly faksimilemi rekonstruovány chybějící části obou archivoltů, sloupek i náběžník jsou původní. Okno č. 3 se dochovalo v originále, snímek M. Ondrušková.

10) Pohled od jihovýchodu na severní stěnu paláce v roce 1974, po zvednutí krovu a statickém zajištění. V popředí torza tří trojdílných oken velkého sálu, za nimi jizva po příčné dělicí zdi, snímek V. Hyhlík.

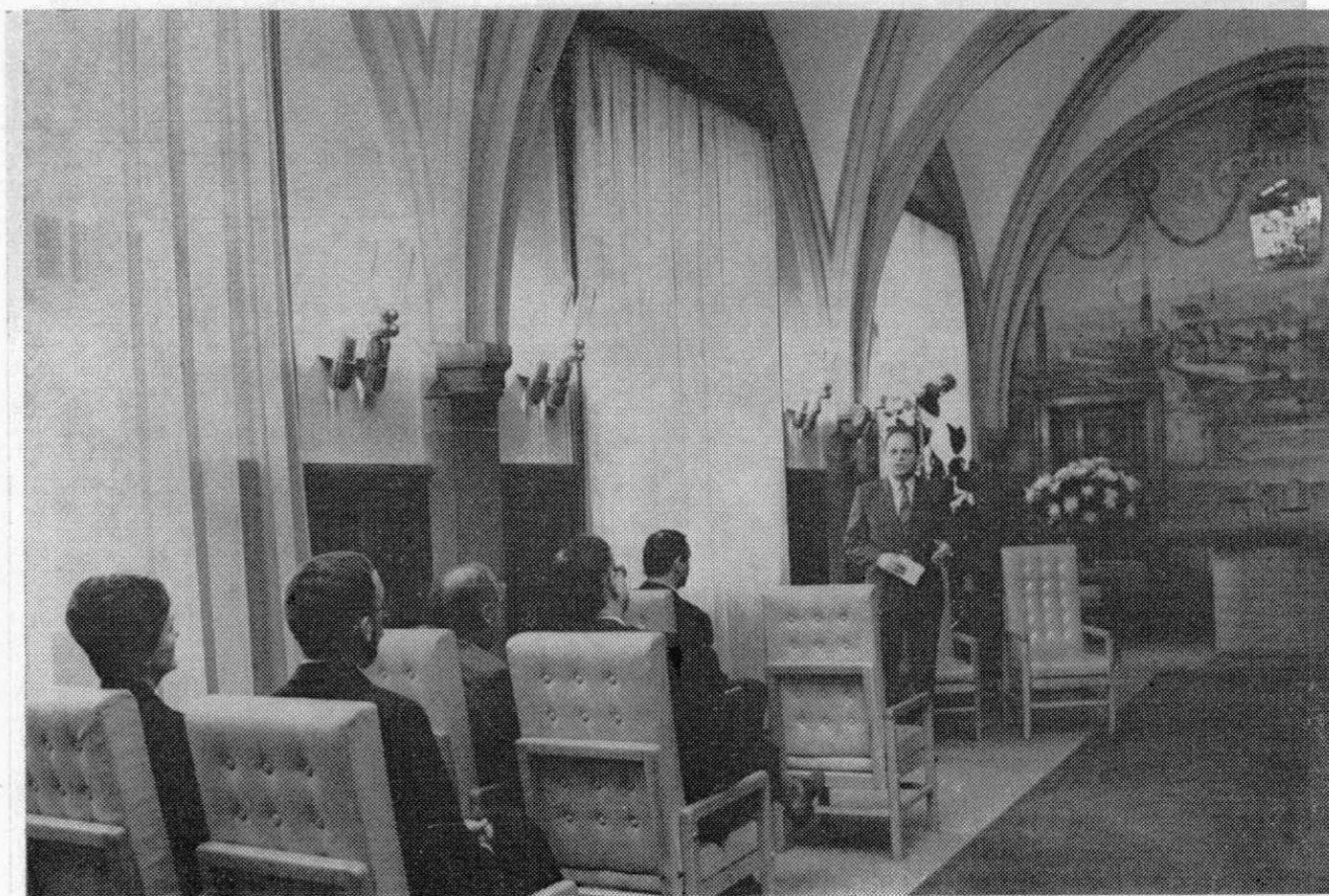
11) Pohled na okna č. 6—9 velkého sálu. Stav v roce 1983, těsně po sesazení. V této době byly ještě bílé faksimile rozlišitelné od originálů. V popředí je patrná jizva po příčce mezi sálem a místností s krbem, snímek J. Živný.

12) Model areálu Přemyslovského paláce a katedrály sv. Václava ve stavu z 12. století, pohled od západu, snímek J. Hajn.

13) Model areálu Přemyslovského paláce a katedrály sv. Václava ve stavu z 12. století, pohled od východu, snímek J. Hajn.

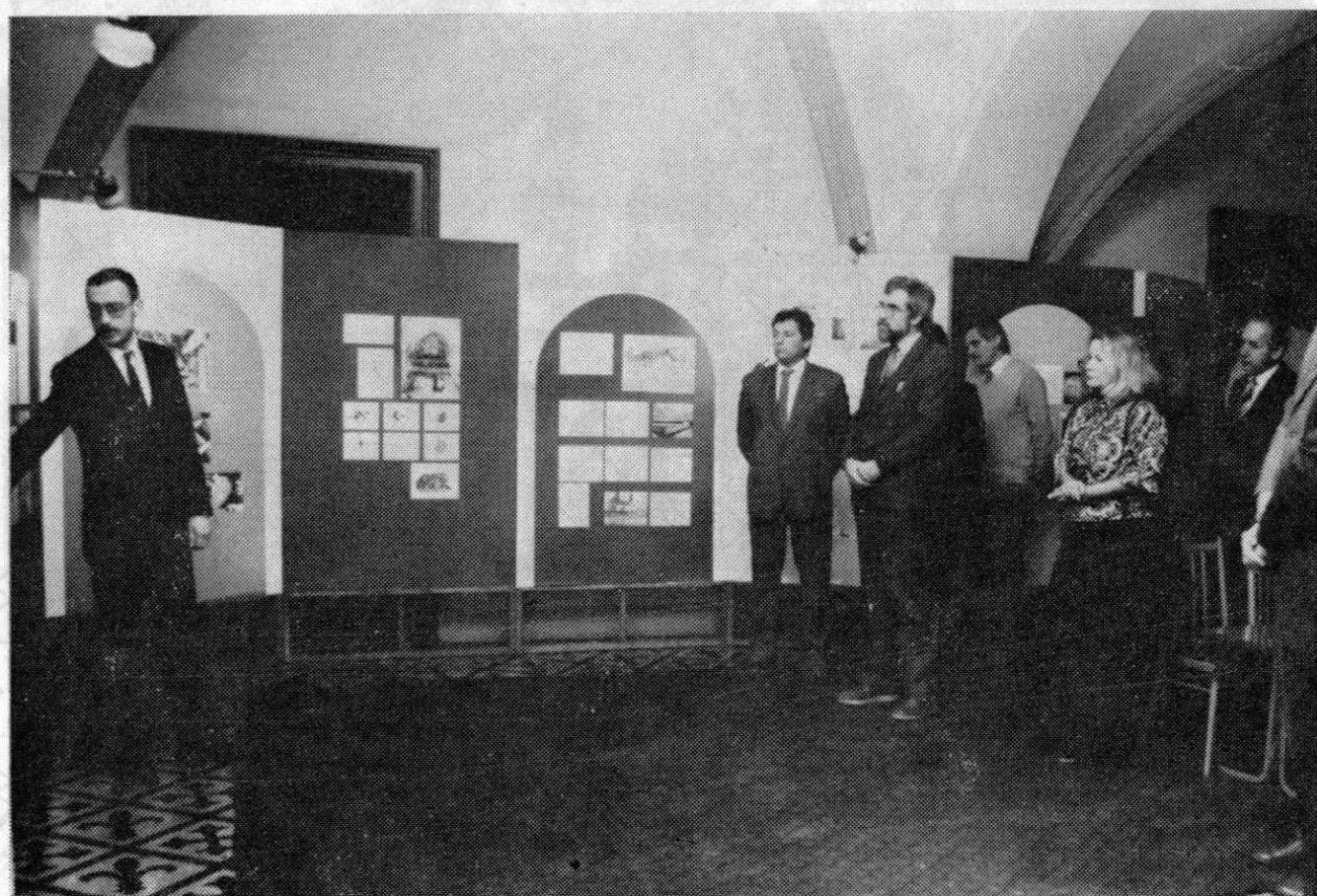
14) Rekonstrukce částí interiérů Přemyslovského paláce ve stavu z 12. století, M. Pojsl, kresba B. Bistřická.





▲ 3

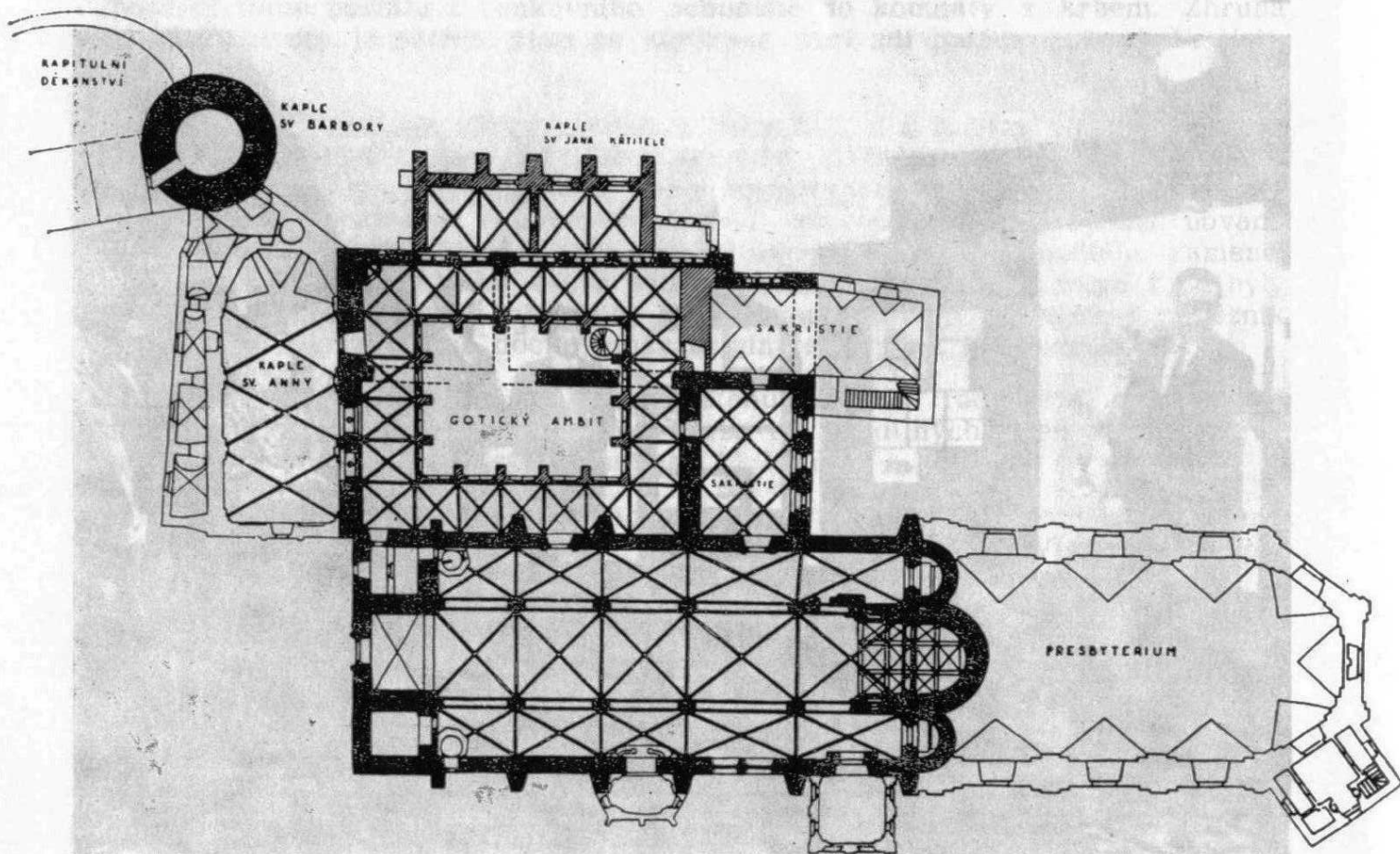
4 ▼

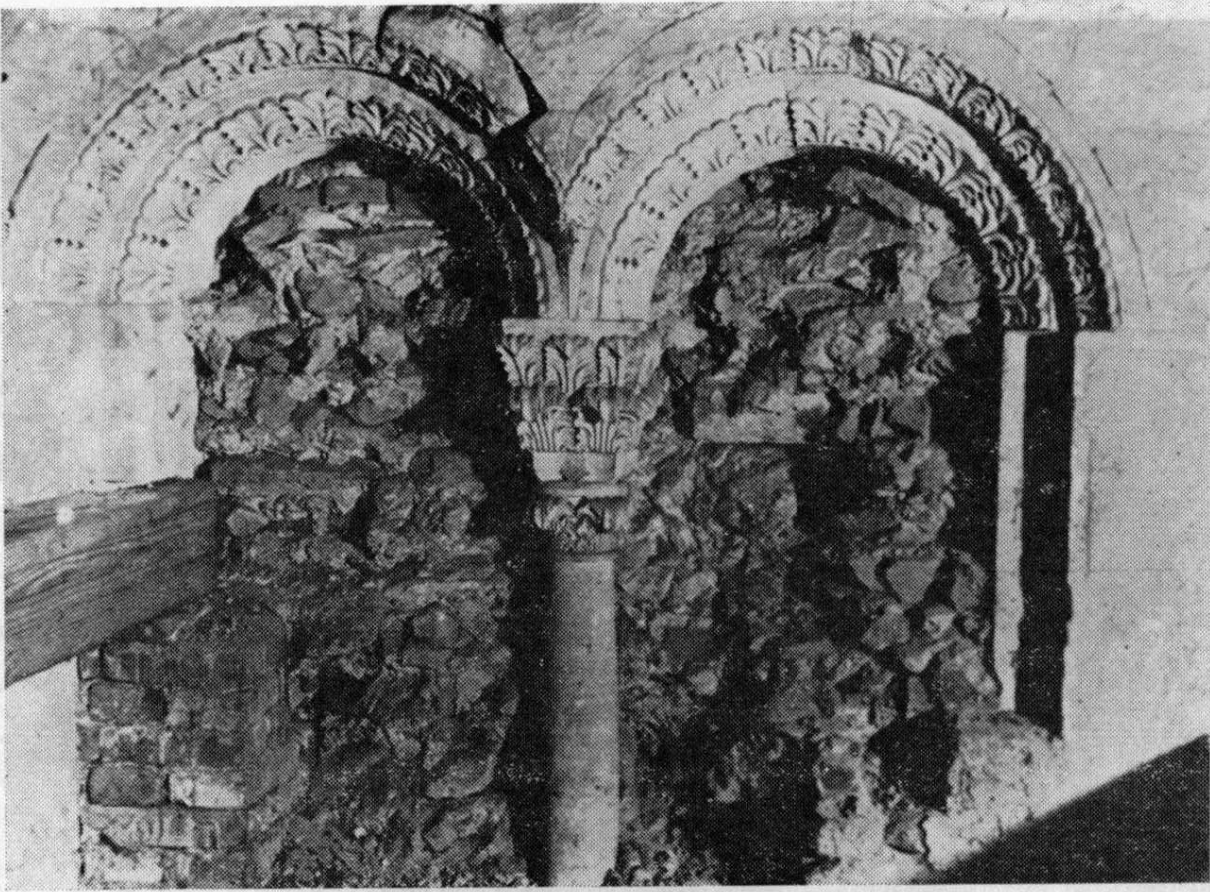




▲ 5

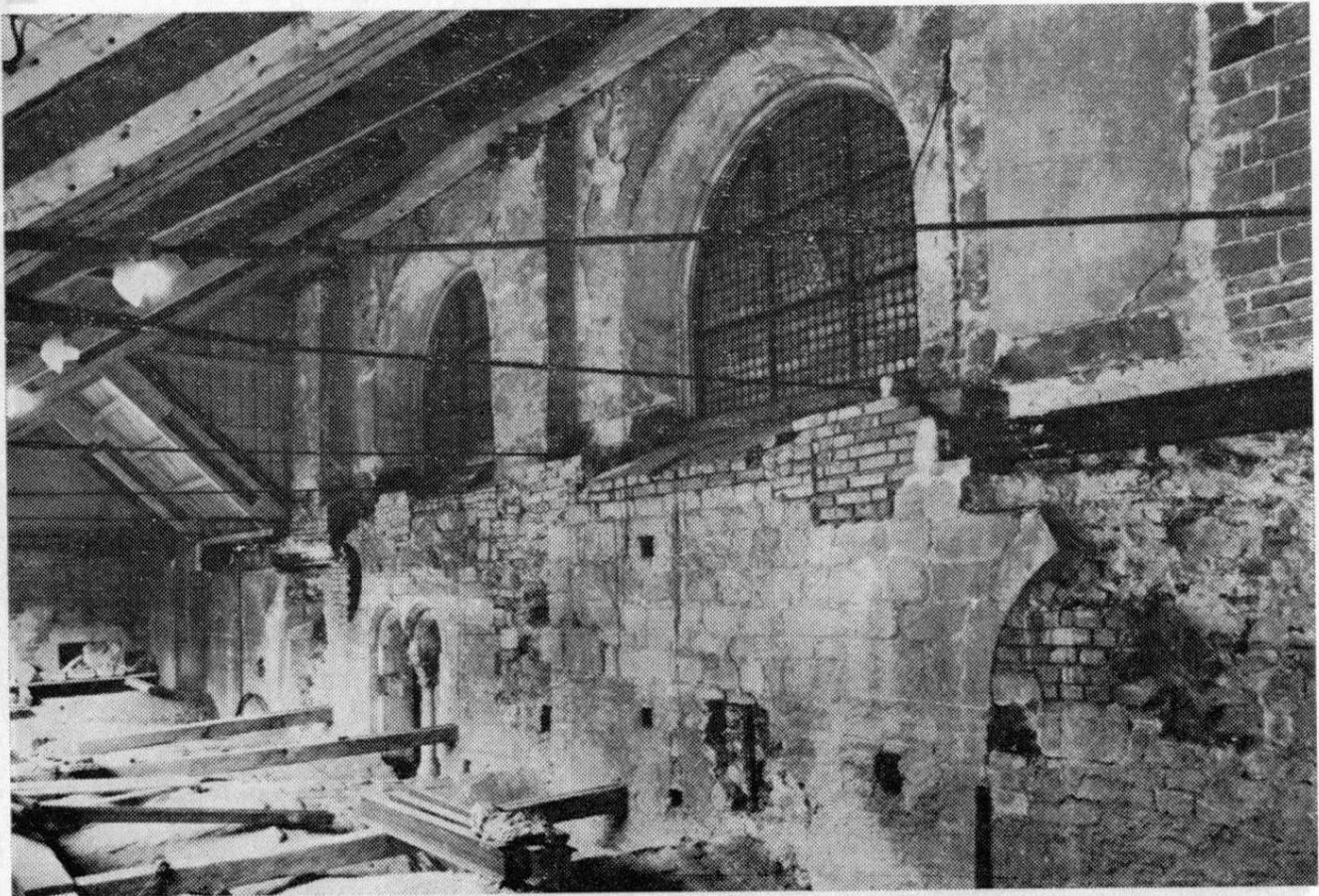
6 ▼

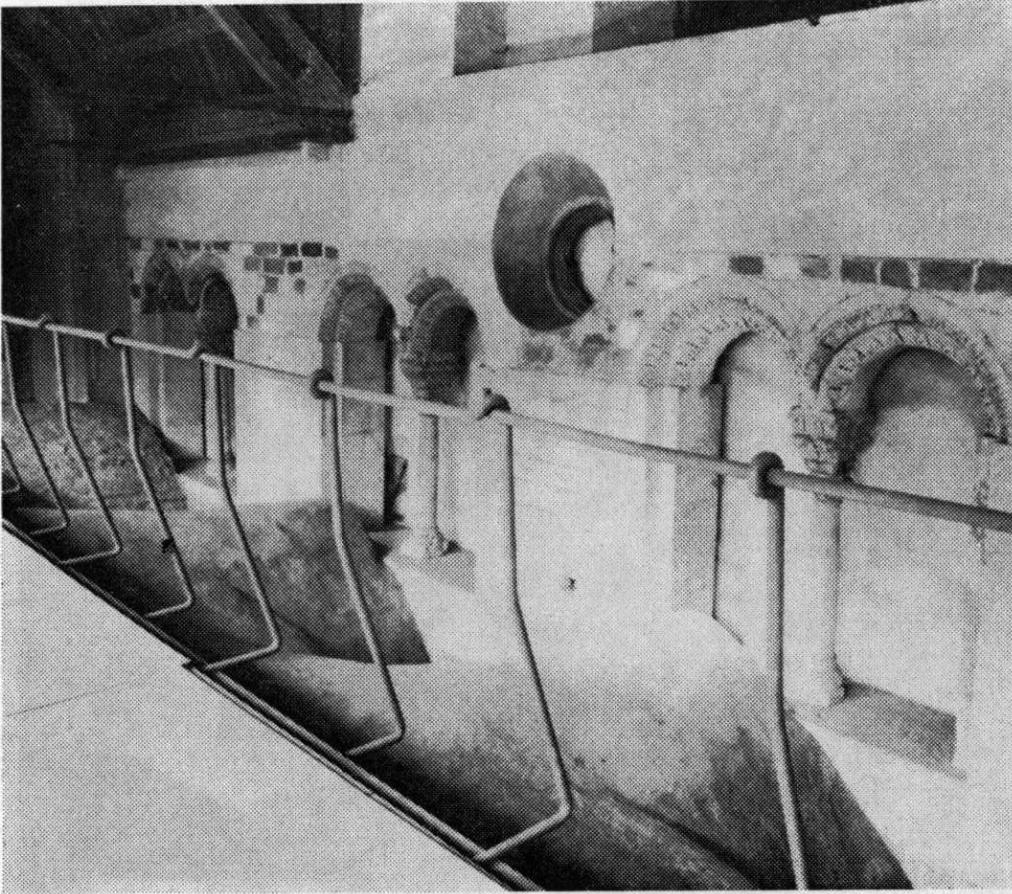




▲ 71

8 ▼

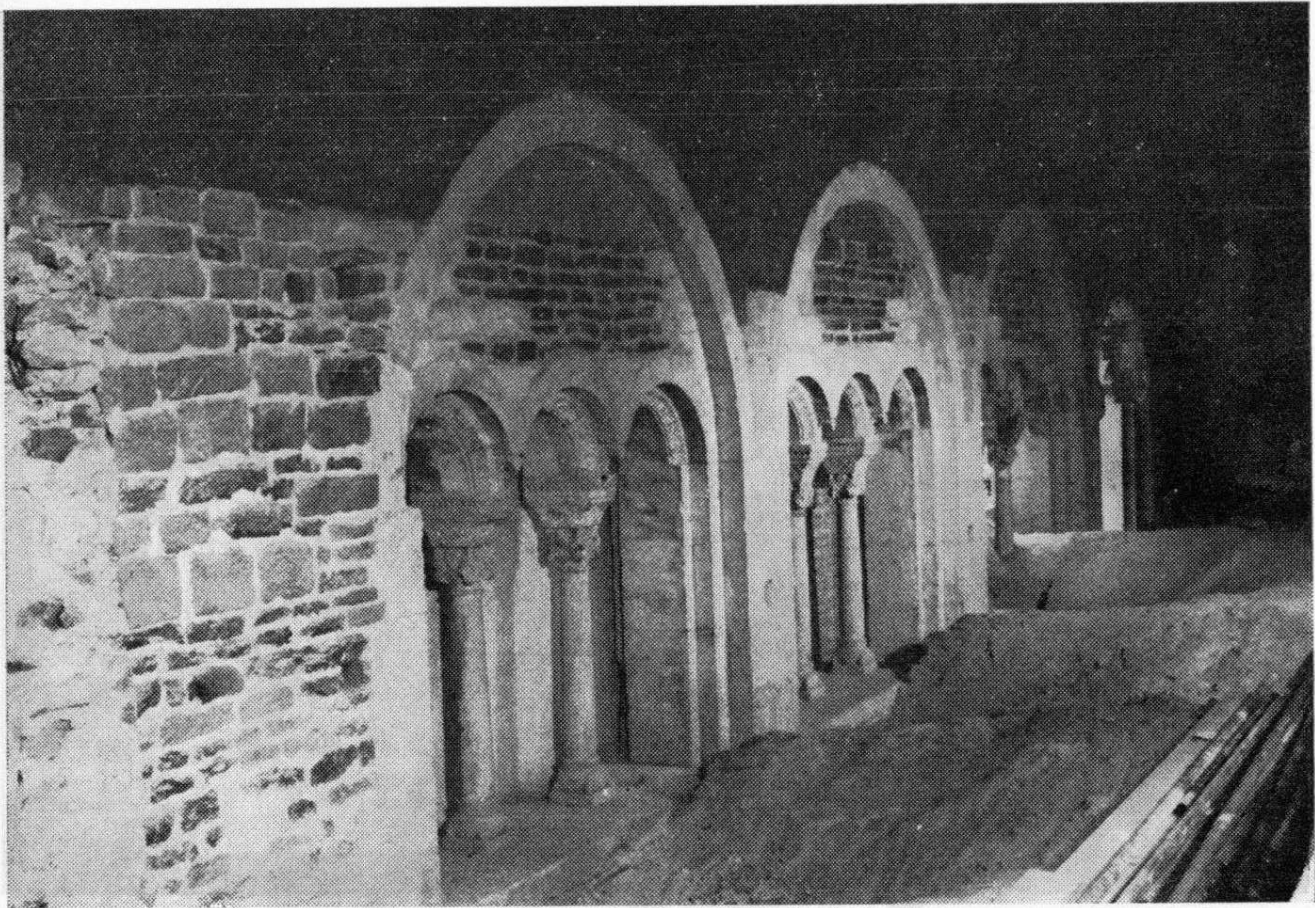




▲ 9

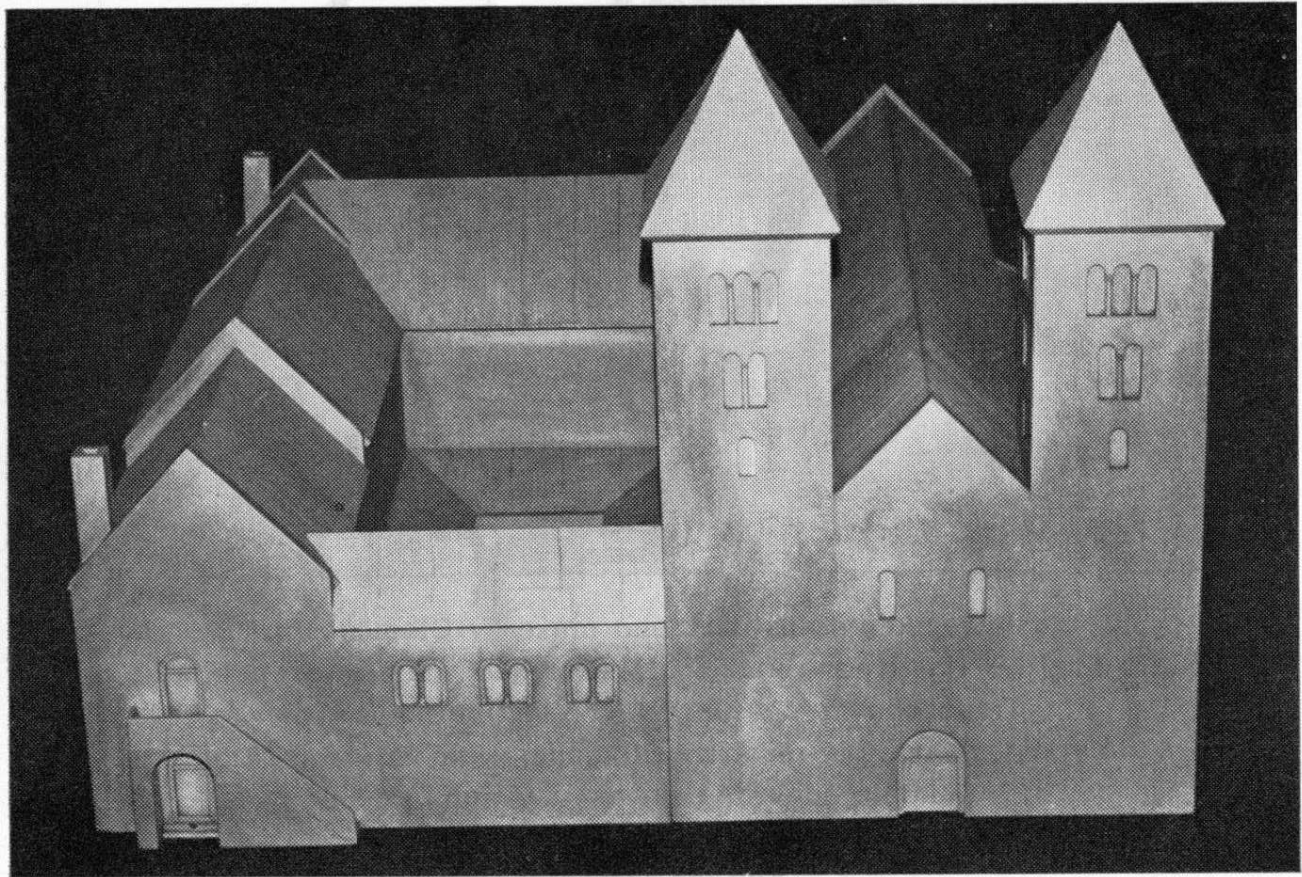
10 ▼

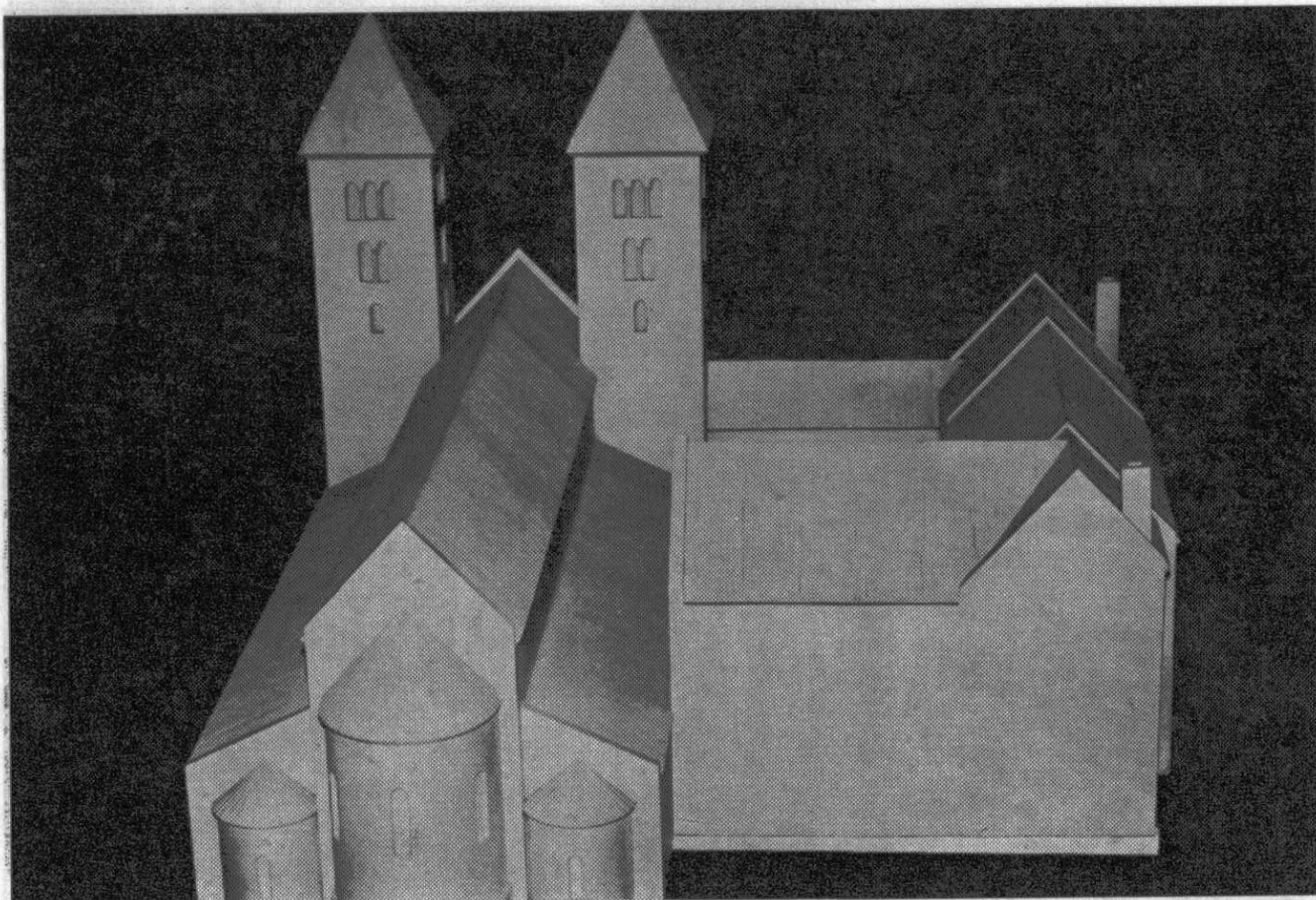




▲ 11

12 ▼



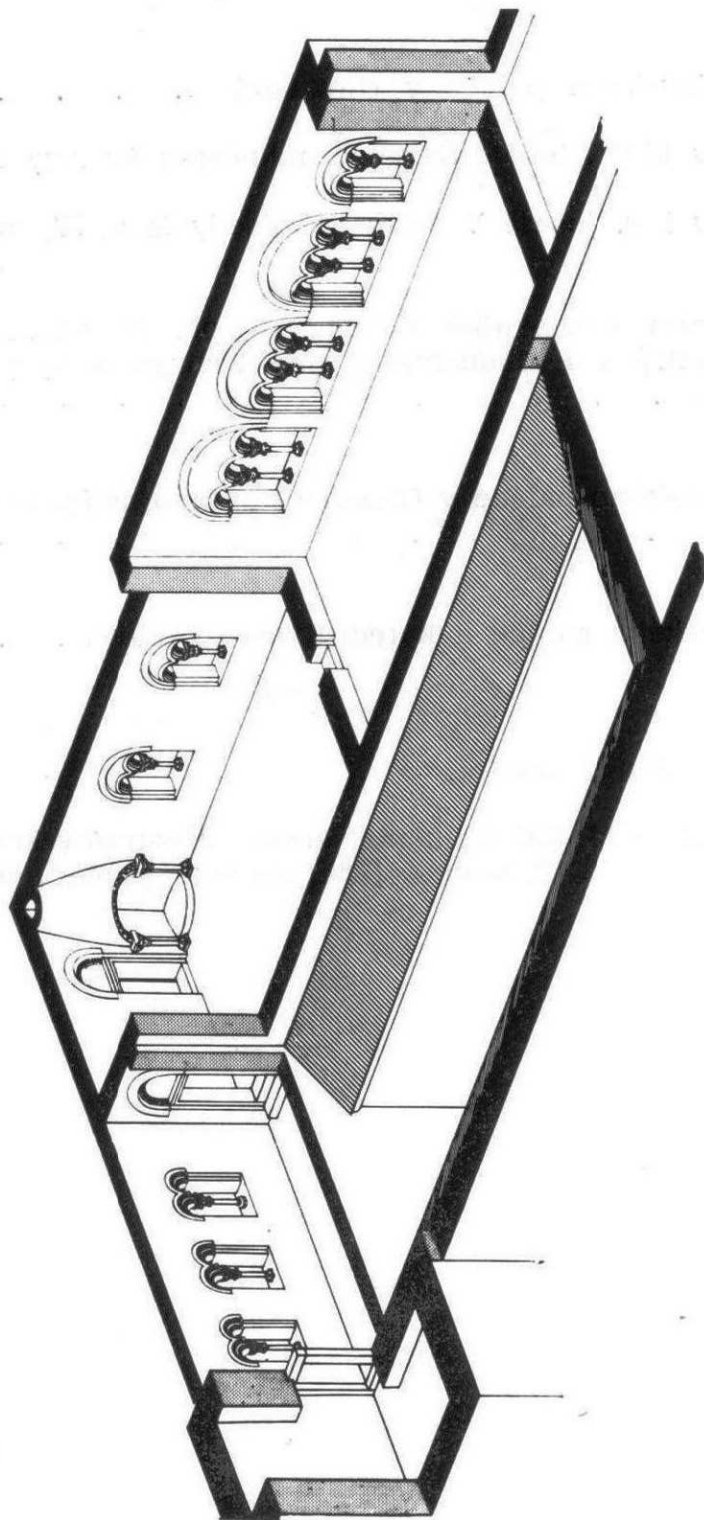


▲ 13

10  
11 ▼

Zprávy Krajského vlastivědného muzea v Olomouci č. 257.  
Vydalo Krajské vlastivědné muzeum v Olomouci, náměstí Republiky 5/6.  
Odpovědný redaktor RNDr. Vlastimil Tlusták.  
Vytiskly Moravské tiskárny Olomouc, s. p., Studentská 5.  
Rukopis odevzdán do tisku v dubnu 1989  
© Krajské vlastivědné muzeum Olomouc

Reg. zn. RM 134



## OBSAH:

<b>Miloslav Pojzl:</b>	
Otevření Přemyslovského paláce v Olomouci . . . . .	1
Příloha 1.: Projev PhDr. Josefa Švagery, náměstka kultury ČR . . . . .	5
Příloha 2.: Projev ing. Josefa Votočka, předsedy MěstNV, na radnici v Olomouci . . . . .	6
Příloha 3.: Seznam pracovníků oceněných při příležitosti otevření památky zasloužilých o rekonstrukci NKP Přemyslovský palác v Olomouci . . . . .	7
<b>Josef Štulc:</b>	
Obnova Přemyslovského paláce v Olomouci a vývoj její památkové koncepce . . . . .	9
<b>Miloslav Pojzl:</b>	
Model Přemyslovského paláce a katedrály sv. Václava . . . . .	25

Vyobrazení na přední straně obálky:

M. Pojzl — J. Novák — M. Žáček: model areálu Přemyslovského paláce a katedrály sv. Václava ve stavu z 12. století, 1988, západní průčelí, snímek M. Ondrušková.