

ZPRÁVY KMO a KVK

Vydává Krajské museum

s Krajskou výzkumnou komisí v Olomouci — Objednávky řiďte na
Krajské museum v Olomouci, nám. Republiky 6, tel. 2731 Čís. 4

Září 1951



Slovo o organizaci KMO.

● Krajské museum v Olomouci, které vzniklo spontánně snahou všech aktivních kulturních složek v Olomouckém kraji a organicky se zapojilo do celkového budovatelského dění, zvládlo přes nesmírné počáteční nesnáze již první úkoly na ně kladené. Ze zájmově roztržštěných celků neurovnaného charakteru a s nejasnou funkcí podařilo se sestavit ústav, který vedle Palackého university je pilířem uskutečňování vědeckých i osvětových snah. Samozřejmě KMO není ještě zdaleka dobudováno a mnoho drobných organizačních úprav bude nutno provádět postupně, avšak organizační základ byl již položen s jasným cílem: učinit z KMO vědecký ústav takové pověsti, jaké si zaslouhuje. Přes to, že dosud nedošlo plného pochopení na všech místech svou funkcí průzkumného pracoviště KNV (stalo se tak z neinformovanosti a neujasněnosti potřeb dnešního budovatelského úsilí), vzbudilo živý ohlas svým chápáním úkolů u ostatních krajských museí a strhlo svým eřánem první lidové spolupracovníky k zvýšení činnosti, prozatím převážně sběratelské. Svou funkcí osvětovou a jmenovitě výstavní dosud plnit nemůže, neboť práce je vázána plánovanými stavebními úpravami a výstavní činnost znamená v první řadě rozbourat starobyle vedené t. zv. „výstavy“ dosavadní a neuvěřitelné hromady nepořádku, zanechané v mu-seu předchůdci správy dnešní.

Práce KMO je rozdělena podle vědních oborů na odbor přírodovědný a odbor věd společenských. Vedoucí odboru společenských věd je zároveň ředitelem celého ústavu a spravuje v mu-seu své odborné oddělení (národopis). Odpovídá za sekci M (činnost musejní, osvětová — výstavy atd.), vedoucí odboru přírodovědného odpovídá za svůj odbor a za sekci P (průzkumy ve všech oborech věd přírodních i společenských, u všech odborných sil v mu-seu zaměstnaných i pracovníků externích) a spravuje svá odborná oddělení (geologicko-paleontologické a mineralogické). Odborné síly s vysokoškolskou kvalifikací obhospodařují další oddělení mu-sea. V odboru přírodovědném spravuje zoolog oddělení zoologické a entomologické, botanik oddělení botanické, geografické, oddělení klimaticko-meteorologické, v odboru věd společenských spravují odborné síly oddělení historická, průmyslu a zemědělství, dělnického hnutí, numismatiky, praehistorické, vojenské atd. V neobsazených odděleních pracují experti. Pro úsporu sil odborných i administrativních, byla ke KMO přičleněna i krajská galerie a museum bylo rovněž pověřeno vedením záležitostí krajské zoologické a botanické zahrady. Tyto úkoly mají na starosti příslušní odborní referenti. Přední úkol vybudovat dokonale pomocné dílny (preparátor, konservátor, řezbář atd.) byl již dokončen a ústav — ač ještě nepracuje s plnou kapacitou — přistoupil již po provedení oprav starých exponátů k založení nových moderních depositářů v přírodovědných oborech.

Radostná budovatelská práce všech nových pracovníků v novém mu-seu je poněkud kalena skutečností, že musí neustále bojovat o svůj vědecký ústav s těmi, kteří se na svět dívají očima naší předválečné maloměšťácké buržoasie, avšak celý kolektiv hledí klidně a s důvěrou vstříc budoucnosti a těší se na úkoly, na nichž bude pracovat v rámci 5LP pro uskutečnění socialisace v naší zemi.

Dr Vladimír S t r n a d .

● KMO vyslalo své zástupce na studijní cestu do všech krajských museí v českých krajích. Zástupci KMO byli všude velmi srdečně přijati, prodiskutovali mnoho důležitých otázek o organizaci musejní práce a navázali úzký styk s krajskými musei v Liberci, Teplicích, Karlových Varech, Plzni, Čes. Budějovicích a s přír. museem v Hradci Králové. Se všemi těmito ústavy dohodli výměnu publikací, materiálu a hlavně zkušeností s plánováním práce vědecké, průzkumné a osvětové, zvláště výstavní. KM se budou ve svých snahách navzájem plně podporovat. O svých zkušenostech ze studijní cesty informoval na schůzi zaměstnanců KMO dr. V. Strnad, který vyzvedl aktivitu KM, jejich snahu po zapojení do současného dění a poukázal při tom na zaměření a převládající způsob práce i na jeho klady a zápory u každého jednotlivého musea. Tím získali zaměstnanci mnoho cenných popudů k další práci a při provedené debatě kriticky zhodnotili práci vlastní.

● **Prosíme všechny sběratele**, kteří pro náš ústav pracují, aby nasbíraný materiál označovali čitelně psanými podrobnými údaji o nalezišti a způsobu získání každého jednotlivého kusu. Bez tohoto označení naleziště je pro naši práci dokladový materiál bezcenný.

● **Publikační činnost KMO.** Ve Stráži lidu uveřejnil dr. V. Jochman článek o novém poslání KMO, V. Burian populární práce »*Od pěstního klánu k bucharu*« a »*Z historie srpce*«.

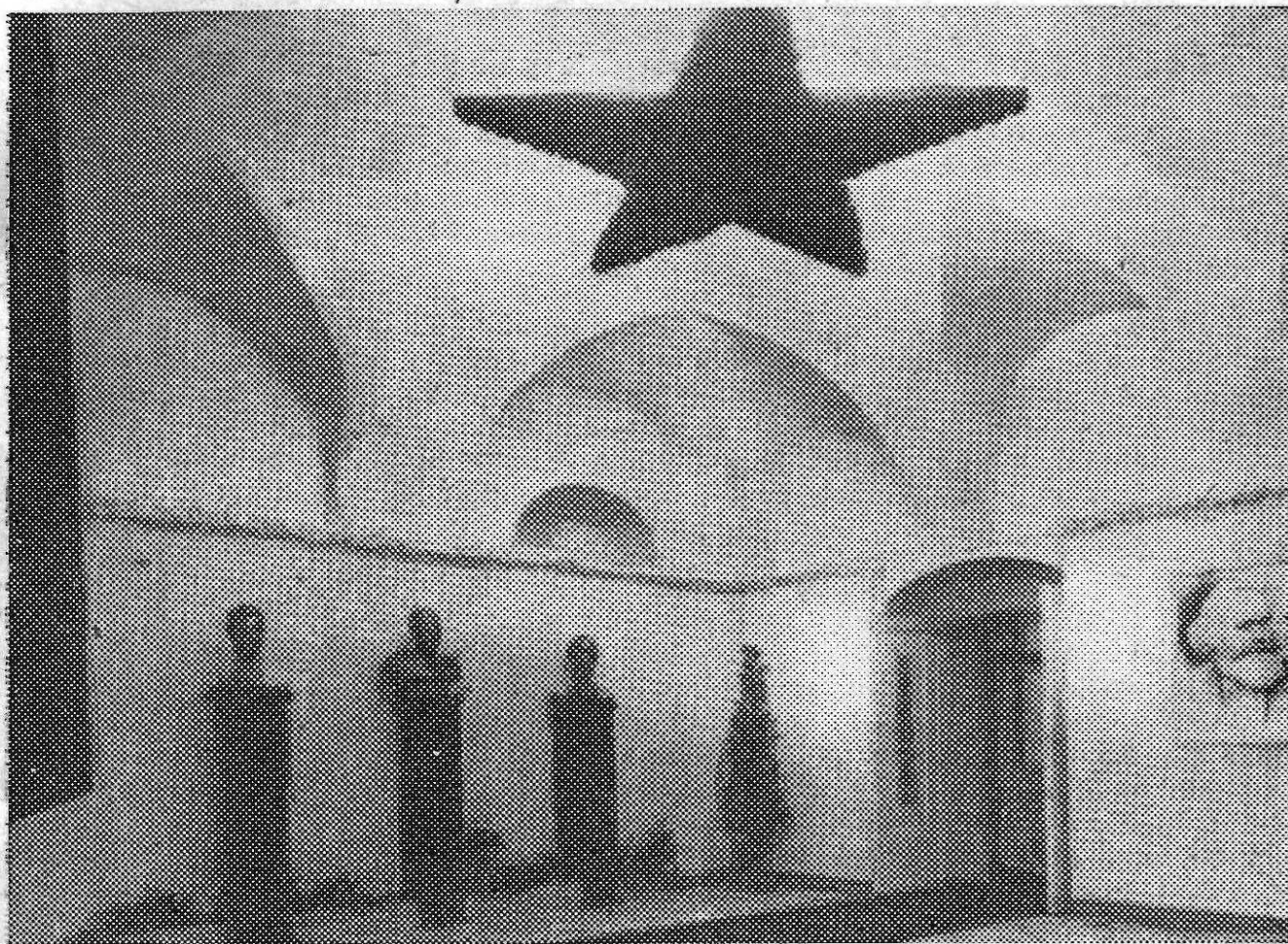
● Na kursu prehistorické museologie, pořádaném ve dnech 9.—19. července 1951 Svazem českých museí v Národním museu v Praze, zastupoval KMO V. Burian.

● **Krajské museum v Olomouci pomáhá jednotné škole.** KMO vstupuje do období plánovitě, krok za krokem postupující přeměny uspořádání výstavních sbírek z dosavadního stavu spíše jakési pestré podívané, do stadia, v němž účelný výběr a sestavení vystavených kusů i vhodný slovní doprovod budou návštěvníku skutečným poučením především o jeho kraji. Okolnost, že se toto období počíná takřka s počátkem školního roku 1951—52, stala se podnětem k tomu, že v přírodovědeckém odboru budou pravidelně od měsíce k měsíci (později i v kratších lhůtách) vždy ve středu a ve čtvrtek u vchodu do zoologické síně vystavovány ukázky této práce v úseku zoologickém, a to ukázky, které podle očekávání přijdou vhod zvláště žactvu a učitelstvu škol všech stupňů i posluchačům pedagogické fakulty PU. Po předvedení v této „novinkové službě“, budou předměty uloženy ve výstavních síních na svá příslušná místa. Podle možnosti budou vedle těchto ukázek vystavovány i živé ukázky naší drobné zvířeny.

● **Exkurse přírodovědeckého odboru KMO do Jistebníku n. O.** V sobotu 18. 8. 1951 podnikla skupina pracovníků pod vedením prof. dr. V. Teyrovského a spolupracovníků přírodovědeckého odb. KMO exkursi na Jistebnicko a zúčastnila se následujícího dne se svolením ředitelství ČSSS, n. p., rybářství v Jistebníku n. O. honu na kachny na tamnějších rybnících. Vzácnou podporou soudr. řed. Kopeť a jeho spolupracovníků, za niž zde KMO vzdává srdečný dík, bylo jí umožněno jak vlastními sestřely, tak sestřely od jiných účastníků honu získati řadu exemplářů různých druhů neúžitkového vodního ptactva pro sbírky KMO.

● **Kolektiv geografického (klimatologického) oddělení KMO** pod vedením dr. Jana Lunera dokončil posudek o zhodnocení poloh v nejbližším okolí Olomouce z hlediska pedologicko-klimatologického, osídlení a kultivace jako příspěvek k budování krajského města.

● **Geografické oddělení KMO** se zapojilo rovněž do výstavby ostravského Donbasu průzkumnou prací, týkající se detailního studia klimatických poměrů Ostravského kraje se zvláštním zřetelem k průmyslové oblasti. V nejbližší době vydá pro potřebu II. ref. KNV v Ostravě výtah z připravované souborné klimatografické práce pro malý pasport Ostravského kraje.



Výstava 50 let KSČ: Vstupní hala.



Výstava 30 let KSČ: Vyvrcholení výstavy.

● Oddělení pro geologii obdrželo k posudku elaborát o rudném bohatství severních okresů Olomouckého kraje. V rámci budování Ostravského kraje pracuje referent pro geologii dr. V. Strnad podle svého závazku plán. ref. KNV v Ostravě a Slez. stud. ústavu v Opavě na posudku současného stavu těžby pokryvačských břidlic v oblasti kulmu. Tato práce navazuje na práce předchozí a je zaměřena na zhuštění a oživení těžby břidlic, jakož i jejich nového použití na umělé hmoty.

● Historicko-vlastivědné oddělení (J. Lakosil) a zemědělské odd. (V. Burian) KMO zahájilo po dohodě s Mor. museem v Brně dotazníkovou akci »Výzkum lidového domu« v kraji Olomouckém. Byly rozeslány 250 kronikářům MNV dva dotazníky, navržené arch. V. Hankem. Účelem této akce je zachycení hlavních typů hospodářských stavení, jejich detailů, terminologie a lidových pověr, majících vztah k lidovému domu.

● Hanácký žudr vyškovského typu. Vyškovsko, které je okrajovým sídelním územím hanáckého kmene, nutno počítati k zájmové oblasti Krajského musea v Olomouci. To potvrzuje dokončený soupis žudrů, který doplňuje práci ing. J. Kšíra „Hanácký žudr, jeho druhy a rozšíření“ (ČVSMO r. 58, 59, sep.), v níž je pro toto území vymezen vyškovský typ.

Ještě v první polovici 19. stol. (mapy stabil. katastru z l. 1825—27 a 1833) bylo na území nynějšího vyškovského okresu 456 žudrů. Těžištěm výskytu v širokém pruhu od SV k JZ bylo území německého ostrůvku. Při dnešním počtu 50 zachovalých žudrů je územní situace nezměněná. Sterilním (s výjimkou Březiny, zal. asi 1770) je celé území výběžků Dražanské vysočiny a Chřibů. V nížině je žudr výsadou selských stavení (1/4—1/1 lánu), u domkářských staveb je nahrazen „žebračkou“, která proniká i do horské oblasti.

O vyčerpávajícím typologickém rozřídění lze uvažovat až po proměření jednotlivých staveb. Ale již nyní je zřejmo, že žudry na území Vyškovska bude nutno třídit ze čtyř hlavních hledisek, jejichž souřadnicemi možno označovat tyto stavební kombinace:

a) I. žudry v původním stavu nebo jen nepatrně fasádou nebo krytinou změněné, II. ž. přestavěné.

b) 1. ž. vyškovského typu (3×5 m), 2. ž. vyšk. typu dělené v předsíň a komoru, 3. ž. středohanáckého typu (5×7 m), 4. přechodný typ ž. v žebračku, 5. ž. vestavěný do hlavní budovy.

c) A) ž. se vstupním otvorem hřibovitým v čelní stěně, B) ž. se vstup. otv. hřibovitým v čelní i bočních stěnách, C) ž. se vstup. otv. obdélníkovým s rovným nebo různě obloukovitým hořejškem, D) ž. se vstup. otv. obloukovitým v čelní i bočních stěnách.

d) a) ž. s osvětlovacími otvory v bočních stěnách, b) ž. s osvětlov. otvory v čelní stěně po stranách vstup. otvoru, c) ž. bez osvětl. otvorů.

Z uvedeného vyplývá: 1. Vyškovsko bylo a je na žudry nejbohatším hanáckým okresem. 2. Výskyt a typ žudrů se kryje s třídním rozvrstvením obyvatelstva. 3. Na území okresu se ojediněle vyskytuje také žudr typu středohanáckého. 4. Vyškovský typ se liší od středohanáckého menším rozměrem půdorysným a velikostí osvětlovacích otvorů (srv. též Kšír l.c. 14). 5. Žudr se uplatnil také v raabisační osadě. 6. Bylo zjištěno, že žudr kombinace I-2-C-a-b se vyskytoval v jz. části okresu.

Skutečnost, že není dosud jak náleží srovnán materiál o žudrech z celé Moravy je příčinou, že problematika moravského žudru zůstává otevřena.

Václav Burian