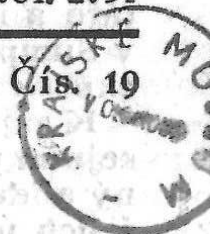


# ZPRÁVY SLUKO

VDÁVÁ

STUDIJNÍ A LIDOVÝCHOVNÝ ÚSTAV KRAJE OLOMOUCKÉHO  
Krajské museum • Krajské výzkumné středisko • Krajská galerie •  
Krajská hvězdárna • Přípravný výbor Krajské zoologické a Krajské  
botanické zahrady • spolu s Krajskou výzkumnou komisí v Olomouci  
Objednávky řiďte na SLUKO, Olomouc I, nám. Republiky 6, tel. 2731

Prosinec 1952



## Reorganisace museí v Olomouckém kraji

Výstavba Krajského musea (jako součásti SLUKO) postoupila již tak daleko, že je možno je považovati v hlavních rysech za vybudované. Tím byl vytvořen základní článek, který umožňuje přistoupit k dalšímu stupni v reorganizaci našich museí a zaměřit pozornost na musea nižšího typu, dosud většinou musea místní.

V našem kraji máme vedle Krajského musea musea ve všech sídlech okresů a dále v Uničově, Tovačově, Plumlově, Mohelnici, Javorníku ve Sl. a v Čelčicích. V poslední době byla likvidována musea ve Vidnavě a ve Zlatých Horách. Tato musea, která podle sovětského vzoru mají hrát důležitou úlohu při zvyšování kulturní úrovně pracujících a působit na vytváření marx-leninského světového názoru a při výchově k socialistickému vlastenectví, jsou ve velmi zanedbaném stavu. Nebylo dosud všude provedeno převedení museí pod přímou správu národních výborů (Kojetín, Tovačov). Provozovatelé museí nevěnují jim potřebnou pozornost. Musea nejsou hmotně zajištěna, částky určené pro ně v rozpočtech místních národních výborů nedovolují vůbec rozvinutí činnosti. Vybavení museí je velmi zanedbáno. Některá musea, na příklad Kojetín a jiná nemají vůbec vlastní místnosti a jsou vlastně složena v bednách. Musea nejsou vybavena ani nejnutnějším počtem pracovních sil (placené síly máme jen v Prostějově, Přerově a Jeseníku) a není postaráno ani o získání dobrovolných spolupracovníků. Mladých musejních pracovníků až na řídké výjimky není. To vše má za následek, že musejní expozice nejsou na patřičné ideové a odborné úrovni a mají podstatné nedostatky, takže ve většině případů vůbec neplní úkoly, které se na moderní musea kladou.

Sbírky obsahují sice velmi cenný materiál, který však většinou není ani odborně zajištěn a konservován, takže mu v mnoha případech hrozí zkáza. Sbírkové fondy vykazují podstatné mezery. Ve většině museí není vůbec sbírek přírodovědeckých. Musea nepodávají obraz své oblasti, nýbrž jsou spíše sbírkami exotik a starožitností. Žádné museum v kraji nemá dosud materiál o nejbližší minulosti a současné době, na němž by mohlo dokumentovat úspěchy naší výstavby a pomáhat při rozvíjení tvůrčích sil pracujícího lidu. Musea špatně ukazují historii svého kraje, nezachycují život a boje pracujícího lidu ani vývoj materiální základny. Mají vlastně stále ráz oslavy poražených vykořisťovatelských tříd. Vůbec nepopularisují základy vědeckého světového názoru. Musea v tomto stavu nemají proto co říci návštěvníku z řad pracujícího lidu. To má za následek naprosté odtržení musejní práce od současného života. Kulturně osvětová práce v museích většinou vůbec neexistuje nebo je zcela neuspokojivá. Činnost v tomto smyslu vyvíjí vlastně jen museum v Jeseníku, v Prostějově a v Přerově.

Tento neutěšený stav je třeba co nejrychleji změnit. Naše musea se musejí co nejvíce přiblížit sovětskému vzoru, kde musea zaujímají velmi důležité místo ve vědecké a kulturně-osvětové činnosti. Přiblížení našich museí tomuto vzoru bude vyžadovat velkého úsilí a vyžádá si delší doby. Především je třeba zajistit pro to organizační předpoklady. Síť vlastivědných museí se musí přizpůsobit územní organizaci lidové správy a podřídit jejímu vedení. Nejnižším článkem musejní sítě budou musea okresní. Pokud je existence jiných museí oprávněna, mohou fungovat jako pobočky okresních museí. Tato organizační zásada odpovídá zásadním směrnícím daných sjezdem Svazu českých museí v červenci letošního roku.

Jako první krok ke zlepšení sbírkových fondů je třeba zajistit vytrídění sbírek s hlediska sběrné oblasti museí, rozdělení sbírek na expozice a deponiáře a novou prozatímní instalaci podle nových musejních zásad. V museích v Šumperku a Přerově jsou pak předpoklady pro vytvoření nové definitivní expozice, která bude moci sloužit jako vzor pro musea ostatní.

K zajištění správné ideové a methodické náplně činnosti je třeba dát musejním pracovníkům základní směrnice. Krajské museum musí převzít odborný a ideový dohled nad všemi musei v kraji a účinně jim pomáhat při plnění jejich úkolů.

Základním problémem zlepšení musejní práce je otázka kádrů. Vzhledem k potřebám budování socialismu není možno ani v příštím roce počítat s podstatným zvýšením pracovních sil v okresních museích. Je proto třeba zajistit vytvoření sborů dobrovolných pracovníků při všech okresních museích. Do těchto sborů je nutno získat především učitele. Aby se to podařilo, je třeba tuto práci řádně ocenit a hodnotit v pedagogických odměnách (jak to již provedl se souhlasem MŠVU kraj Praha). Vytrídění sbírek a jejich nové uspořádání je možno provést pouze jako nárazovou akci za pomoci učitelů v rámci prázdninové pracovní povinnosti, jak se to osvědčilo v letošním roce v Libereckém kraji. Prostřednictvím učitelů je pak třeba získat pro vlastivědnou a musejní práci mládež hlavně na školách III. stupně a ve vyšších ročnících škol středních, která by pracovala ve vlastivědných kroužcích na školách nebo v pionýrských domech. Tyto kroužky by byly zárukou růstu mladých zájemců o vlastivědnou práci a pomáhaly by vyřešit generační problém v musejnictví.

Podle rozpočtových směrnic rozpočtují osobní náklady všech zaměstnanců museí okresní národní výbory. Z toho je třeba vyvodit důsledky a stanovit, že služebním úřadem všech stálých zaměstnanců v místních a okresních museích je již od 1. ledna 1953 okresní národní výbor.

Na řádné finanční zajištění okresních museí pamatoval IV. referát KNV při sestavování návrhu krajského rozpočtu na rok 1953. Na základě toho doporučí příslušným národním výborům, aby zařadily do svých rozpočtů potřebné částky.

Rada KNV projednala stav musejnictví v kraji na své schůzi dne 7. října 1952 a usnesla se na tom, aby IV. referát provedl tato opatření k jeho zlepšení:

1. Přezkoušet musejní síť v kraji a zajistit, aby kromě museí okresních a expozic na státních hradech a zámcích zůstala pouze ta musea, u nichž jsou dány předpoklady pro řádnou činnost, a to jako pobočky okresních museí, případně musea krajského.

2. Do 30. 3. 1953 vytvořit z museí v sídlech okresů nebo z jiných vhodných museí musea okresní.

3. Do 30. listopadu 1952 vydat ideové a methodické směrnice pro činnost okresních museí.

4. Do 31. 12. 1953 zajistit v duchu nových zásad musejní práce vytrídění sbírkového materiálu, jeho rozdělení na expozice a deponiáře a novou prozatímní instalaci ve všech museích okresních a novou definitivní instalaci v okresních museích v Šumperku a Přerově.

5. Zajistit, aby Krajské museum převzalo odborný a ideový dohled nad

a to jak budovy musejní v Olomouci na nám. Republiky, kde bylo právě dokončeno pokrytí střechy dvorního křídla nad Krajskou galerií plechem, tak i zámku v Úsově, kde se provádí znovuzřízení šindelové střechy nad dvorním traktem a kde bude nutno provést novou úpravu cesty a schodiště, vedoucích z městečka po stráni k zámku. Ve Vel. Losinách se bude prováděti nové oplocení zahrady Ústavu léčivých rostlin. Výstavba zoo vyžaduje samozřejmě největšího úsilí o hospodářské zabezpečení výstavbových prací.

Závěrem budiž připomenuto, že všechny tyto práce jsou prováděny minimálním počtem zaměstnanců.

## **Krajské museum**

### **Odbor věd přírodních**

• **Geologické a paleontologické oddělení** (dr V. S t r n a d). Referent provedl ve spolupráci s pracovníky Severomoravského krasu instalaci expozice Jesenického krasu v okresním museu v Jeseníku. Pro toto museum vypracoval referent libreto expozice nerostných surovin v jesenickém okrese, spojené s expozicí všech oborů přírodních věd. Toto libreto výstavní expozice bude prototypem libreta pro expozice ve všech okresních museích v kraji. Na geologickém ústavu Masarykovy university provedl referent určovací studia letos sebraného materiálu, pro něž ve SLUKO nemáme dosud materiál srovnávací. Dále byly zapůjčeny zejména rudní vzorky na výstavku v průmyslovém podniku v Mar. Údolí. — Referent zpracovával podrobně některé výsledky letošních průzkumů na Rýmařovsku, Jesenicku a Šumpersku pro publikaci.

Referent publikoval vedle recensí literatury krátké pojednání *Zbrašovské aragonitové jeskyně - Hranický kras* (Čedok Praha) a zprávu *Jeskynní perly v jeskyních Na Pomezí u Dolní Lipové*, okr. Jeseník (Přír. sborník Ostr. kraje, XIII, 1952, str. 270—271).

Všem našim spolupracovníkům oznamujeme smutnou zprávu, že dne 9. listopadu 1952 zemřel František B a z g e r, průvodce jeskyní v Severomoravském krasu. Zesnulý byl třicet let průvodcem v našich jeskyních a byl dobře znám všem našim krasovým badatelům. Čest jeho památce!

• **Geografické oddělení** (dr J. L u n e r) sbírá materiál k detailnímu klimatologickému průzkumu povodí horní Moravy.

• **Botanické oddělení** (dr B. Š u l a) získalo od soudr. Vlad. S p u r n é h o mladou kulturu žampionů (pečárka luční či obecná, *Psalliota campestris*). Po jejím rozmnožení budou na požádání se souhlasem pěstitelovým dodány zájemcům zárodky spolu s návodem k dalšímu pěstování. — Od odb. uč. Vandy K o č í k o v é ze Šumperka získalo oddělení semena liliovníku (*Liriodendron tulipifera*) a jinanu (*Ginkgo biloba*) ze stromů v šumperských sadech.

Referent navázal styk s přírodověd. odborem OPS v Olomouci a spolu s referenty zoologického a geologického oddělení KMO budou pomáhat členům odboru v různých záležitostech, týkajících se příslušných vědních oborů. — Referent vypracoval libreto botanické expozice pro okresní museum v Jeseníku. — Převážná část práce v oddělení je nyní věnována inventarisaci a katalogisaci starších sběrů, jakož i určování rostlinného materiálu ze sběrů novějších, především z kraje Olomouckého.

• **Zoologické oddělení** (dr V. T e y r o v s k ý). — V rámci součinnosti KMO s ostatními musei v Olomouckém kraji byla z nadbytečných kusů vycpaných ptáků v depositáři KMO na žádost okresního musea v Jeseníku vybrána pro jeho výstavní síně menší kolekce ukázek druhů, zastoupených v jesenickém okrese, obsahující zvláště takové, které tu především přicházejí v úvahu se zřetelem k horské povaze velké části tohoto okresu; zároveň byla k těmto výstavním ukázkám sestavena potřebná příslušná legenda, jakož i připraveno zatímní rámcové libreto pro zoologický úsek výstavních síní zmíněného musea.

všemi musei v kraji a aby jim při plnění jejich úkolů co nejvíce pomáhalo.

6. Do 30. 6. 1953 zajistit vytvoření sboru dobrovolných spolupracovníků při všech okresních museích v kraji a zapojení do nich učitelů a žactva.

7. Do 31. 3. 1953 zajistit vytvoření aspoň jednoho vlastivědného kroužku na škole nebo v pionýrském domě, spolupracujícího s museem, při všech okresních museích.

8. V rámci prázdninové pracovní povinnosti učitelů v roce 1953 přikázat pro práci v okresních museích 100 učitelů.

9. Učinit opatření, aby činnost učitelů v museích byla posuzována jako závažná mimoškolní činnost a patřičně hodnocena v pedagogických odměnách.

10. Zajistit uspořádání pracovních poměrů stálých pracovních sil v místních a okresních museích tak, že od 1. 1. 1953 bude jejich služebním úřadem okresní národní výbor.

Zároveň se RKNV usnesla uložit okresním a místním národním výborům, které jsou provozovateli museí, aby jim věnovaly zvýšenou pozornost a podle pokynů IV. referátu KNV spolupracovaly na zlepšení jejich stavu a činnosti ve smyslu výše uvedených zásad, a aby je zajistily v rámci svých plánů a rozpočtů materiálně a finančně.

Zlepšení práce museí pak vůbec předpokládá, že se o ně budou národní výbory opravdu starat a že jim věnují větší péči než dosud. Zvláště pro okresní národní výbory z toho vyplývá nový závažný úkol. Provedení těchto opatření dá základ skutečnému ozdravení našeho musejnictví v kraji a jeho postavení do služeb pracujícího lidu.

Dr. Vladimír Jochman

• Na pravidelné pracovní poradě odborných pracovníků SLUKO dne 25. listopadu t. r. bylo usneseno, že jednotliví referenti převezmou patronáty nad okresními musei v kraji. Styk okresních museí se SLUKO bude se dít prostřednictvím těchto referentů a tito budou také zodpovědní za odborné i ideové vedení musea ve svém okrese. Patronáty byly rozděleny takto (první uvedeno okresní museum se svými pobočkami v okrese, druhé jméno referentovo): H r a n i c e — J. Kanyza, J e s e n í k — dr V. Strnad, K o j e t í n — dr V. Teyrovský, B r u n t á l — dr J. Luner, L i t o v e l — J. Lakosil, R ý m a ř o v — dr B. Šula, Š t e r n b e r k — A. Travěnc, Š u m p e r k — dr V. Teyrovský, Z á b ř e h — V. Burian. Konkretní povinnosti z patronátu oboustranně vyplývající oznámíme našim musejním spolupracovníkům v příštích Zprávách SLUKO.

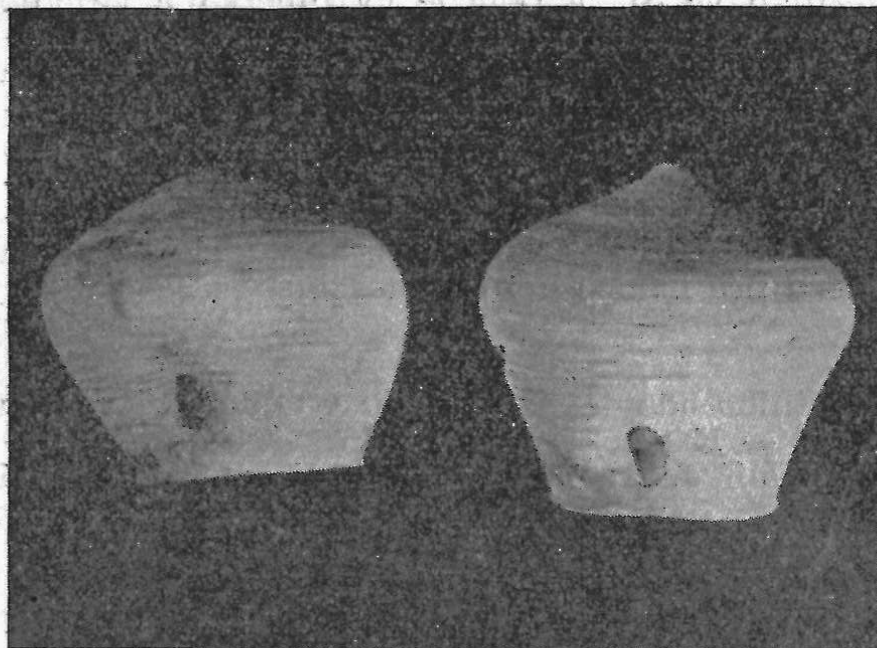
## Administrativní úkoly SLUKO

Zřízením Studijního a lidovévýchovného ústavu kraje Olomouckého (SLUKO) rozšířily se úkoly stávajícího sboru zaměstnanců Krajského musea v Olomouci; to znamená, že se mnohonásobila i práce dosavadního administrativního vedení musea, které dříve spravovalo jen úzké záležitosti musejní. Práce správní kanceláře ostatně ani před tím nespočívala v pouhém oprašování starých archiválií, jak se mnozí mylně domnívají či domnívali: již v období příprav k ustavení SLUKO, tím spíše ovšem nyní, po jeho ustavení, má tato kancelář a její personál na starosti rozsáhlou správní činnost v několika objektech jak po stránce účetní, tak i po stránce hospodářské.

Po stránce finanční nejlépe je zřejmá rozsáhlost položek v pokladním deníku, kde z počátečních 150 položek za měsíc překračuje nyní počet účetních položek 300 za měsíc (za říjen 308). Vedeme finanční účetnictví Krajského musea, Krajské galerie, Domu umění, zámku v Úsově a Náměšti n. H., Ústavu léčivých rostlin ve Vel. Losinách, Krajské zoologické zahrady a Krajské hvězdárny. Kromě těchto objektů spravujeme nadto po finanční stránce průzkumovou akci KNV a soupisovou akci St. památkového ústavu. Pořádání výstav vyžaduje rozsáhlou korespondenci, zvláště když často probíhají současně i 3 výstavy v musejních budovách. Administrativa se také stará o řádné zabezpečení a údržbu přidělených budov,

Jako samostatná příloha XIII. ročníku (1952) Přírodovědeckého sborníku Ostravského kraje vyšla referentova práce *Vodní plošnice vod v obvodu Jeseníku města*, pojatá jako ukázka malé vlastivědné faunistické monografie s ohledem na ty, kdož by se do podobných studií chtěli zapracovat.

## Odbor věd o společnosti



• *Oddělení pro prehistorii* (V. Burian). Od Slezského musea v Opavě bylo oddělením pro prehistorii KMO převzaty do deposita gotické hliněné hrňcovité kachle z Brníčka, okres Šternberk.

Náhradou byla Slezskému museu postoupena jako depositum část bronzového pokladu z Mankovic, o který se dosud dělilo Krajské museum v Olomouci, Moravské a Umělecko-průmyslové museum v Brně. K části pokladu uložené v Olomouci patří 1 brýlová ozdoba, 3 ploché

spirály, 3 kruhy, 2 trubkovité spirály s 3 úlomky, 1 náušnice, 38 puklic, 9 „slunečních“ koleček, 1 jehlice, 1 prsten, 70 drobných kroužků, 3 úlomky nákrčníků, 23 úloмок pásu a kus bronzové slitiny (VSMO číslo inventární 1543—1631). Poklad byl objeven v roce 1891 při stavbě odbočky Ferdinandy severní dráhy do Oder. Olomoucká část byla získána od tehdejší C. k. ústřední komise pro zachování památek ve Vídni prostřednictvím řed. K. J. Mašky, který nález popsal v ČVSMO 1892, s. 117—122. Forma deposita byla volena podle 1. bodu podmínek, za kterých byly sbírky VSMO postoupeny dne 20. listopadu 1951 Krajskému museu v Olomouci, takže právně-majetková podstata tohoto souboru zůstává nezměněna. Při tom bylo vyhověno zásadě, že musejní předmět může plnit svůj účel především v okruhu sběrné oblasti, do které patří, není-li významu celostátního.

Byla sjednána dohoda s asistentkou prehistorického ústavu brněnské university Jar. Páleníkovou, podle níž jmenovaná zpracuje pro potřeby KMO a všech externích zájemců bibliograficky veškerou literaturu o Olomouckém kraji ze všech oborů prehistorických věd od r. 1945.

• *Národopisné oddělení* (řed. J. Kanyza) se činně zúčastnilo příprav k uspořádání Krajské přehlídky LUT, a to výběrem a oceňováním souborů lidových tanců, hudby a zpěvu, sestavením programu národopisného matinee v neděli 16. listopadu v Redutě a výběrem současných výšivek i výtvarných prací pro výstavu lidových výtvarníků, která probíhala v Domě umění ve dnech 9.—30. listopadu t. r. — Oddělení získalo velmi cennou sbírku rukopisných záznamů lidové písně, zvykosloví a říkadel ze 70. a 80. let minulého století ze Záhoří. Tento materiál zachytil řídící učitel v. v. Otto Sova, žijící v Bystřici pod Host. Dále jsme získali bohatou rukopisnou sbírku zlidovělých písní z Hranicka od zpěvačky Marie Jakubcové z Hranic. Oběma zapisovatelům ředitelství KMO srdečně děkuje.

• *Zemědělské oddělení* (V. Burian). Hlavní činnost oddělení byla soustředěna na přípravy a instalaci výstavy *5000 let zemědělství Olomouckého kraje*, která tvoří základ příští musejní instalace zemědělského oddělení KMO. V oddělení bylo přikročeno k další inventarisaci a katalogisaci sbírek. Referent zastupoval ústav v přípravném výboru Krajské přehlídky a soutěže

sladovnických ječmenů a redigoval výstavní katalog, do kterého přispěl článkem *Z minulosti našeho ječmenářství*.

• **Oddělení pro dějiny dělnického hnutí** (A. T r a v ě n e c). V listopadu soustřeďoval se referent na sbírání materiálu pro výstavu o počátcích dělnického hnutí v našem kraji. Ve vyhledávání tohoto materiálu obětavě spolupracuje profesor Karlovy a Palackého university dr. J. P o l i š e n s k ý, s nímž referent navštívil archivy v Javorníku ve Sl., v Loučné (Viznberk) a ve Vel. Losinách. Byl vyhledáván materiál, týkající se staveb silnic a drah v Olomouckém kraji v minulém století, selského povstání (rebelie) v 15 dědinách na panství Žerotínů na Šumpersku, dolování a železářství ve Zlatých Horách (Cukmantl) a v Sobotíně.

• **Vojenské oddělení** (V. B u r i a n). Externí spolupracovník oddělení Al. D o k o u p i l konservoval do 1. listopadu 1952 136 pušek, 41 revolverů a bambitek, 17 helmic a 2 kyrysy. — Ohlášená konzervace zbraní v tovačovském museu nemohla býti uskutečněna pro nemoc konservátorovu.

## **Krajská galerie**

Krajská galerie získala od Hutního odbytového skladu v Olomouci velkou kopii Veronesovy *Zuzany v lázni*. — KG pokračuje v přípravách stále instalace sbírky starého umění. Ak. malíř J. L e n h a r t provádí odborné čištění exponátů určených pro instalaci.

## **Krajská zoologická zahrada**

• Dne 15. listopadu t. r. se sešel přípravný výbor Krajské zoologické zahrady v Olomouci se zástupci KNV a MNV Sv. Kopeček a Samotišky na poradě, kde byly vyřešeny otázky získání hospodářských pozemků a budov pro vznikající zoo.

• Na Sv. Kopečku pokračuje oplocování pozemku zoo za účasti brigádníků. Ing. M. K o p ř í v a provedl detailní zaměřovací práce v místech, kde bude nutno v nejbližší době budovat různá pomocná zařízení. S postupem prací se seznámil spolupracovník doc. dr. K. K o s t r o ň, který dal směrnice k způsobům další výstavby.

## **Naše výstavy**

• **Výstava 5000 let zemědělství Olomouckého kraje.** Správa Ostravské dráhy v Olomouci povolila návštěvníkům výstavy 25 % slevu jízdného v použité třídě osobního vlaku, přes 100 km rychlíku, k jedné jízdě do Olomouce a zpět. Sleva platí po celou dobu výstavy, t. j. do 15. ledna 1953. Upozorňujeme na tuto výhodu zvláště zájemce ze vzdálenějších míst. Průkazy na slevu na písemnou nebo telefonickou objednávku obratem zašle Krajské museum, Olomouc, nám. Republiky 6, tel. 2731. K části nákladu Zpráv SLUKO přikládáme po jednom průkazu.

• Vhodným doplňkem této výstavy je **Krajská přehlídka a soutěž sladovnických ječmenů**, zahájená v KMO 23. listopadu 1952, která potrvá do 15. ledna 1953. Seznamuje návštěvníky s moderní ječmenářskou agrotechnikou a sladováním hanáckého ječmene, zvláště pak s pěstitelskými výsledky zemědělských výzkumných ústavů, JZD a státních statků. Hlavními pořadateli přehlídky jsou IX. referát KNV, olomoucká stanice Ústředního kontrolního a zkušebního ústavu zemědělského a n. p. Moravské sladovny v Olomouci.

• **Výstavu kreseb Julia Mařáka**, pořádanou v budově KMO, nám. Republiky 6, ve dnech 26. X.—30. XI. t. r., navštívilo dosud přes 1400 návštěvníků.

• Svaz čs. výtvarných umělců — Krajské středisko v Olomouci a Krajská galerie v Olomouci uspořádají v Domě umění č. 13, ve dnech 7. XII. 1952 až 4. I. 1953, velkou **Vánoční členskou výstavu**, která bude přehlídkou celoroční práce členů Krajského střediska.

• **Důležité upozornění:** žádáme všechny vedoucí badatelských kolektivů, kteří nám dosud nezaslali vyúčtování, aby tak učinili bezodkladně! Přečtěte si pozorně podmínky na formulářích vaší smlouvy.