

ZPRÁVY KVM

(ZPRÁVY SLUKO)

Olomouc

VDÁVÁ

KRAJSKÉ VLASTIVĚDNÉ MUSEUM V OLOMOUCI

Leden 1956.

Číslo 56.

PRVNÍ ROK MUSEJNÍ PĚTILETKY

Všechn náš pracující lid nastoupil 1. ledna tohoto roku do prvního roku druhé pětiletky, aby úsilovnou a plánovitě rostoucí a zabezpečenou prací posunul náš hospodářský a politický i kulturní vývoj o další stupeň k socialismu. Je přirozené, že i naše musea jako vědecko-osvětová zařízení jdou společně s lidem a na ideologické frontě se podílejí na upevňování a posilování své základny. Proto koncem minulého roku byl v našem musejnictví vypracován výhledový Pětiletý plán, na jehož uskutečnění jsme v lednu začali pracovat. Nejdříve jsme si vypracovali roční plán hlavních úkolů, který jsme rozpracovali na každého pracovníka a zabezpečili jej materiálovým i finančním krytím a podepřeli řadou organizačních opatření a stanovením způsobu soustavné kontroly, v níž se významným podílem účastní i stranická skupina ZO KSČ a ZV ROH.

Plánovat na kulturní frontě není snadné. Máme v tom ještě nemnohé zkušenosti, i když se snažíme už od roku 1953 najít vhodný způsob sestavení plánu ročního, čtvrtletního a operativního plánu měsíčního a jejich kontrolu. Letos jsme vycházeli ze všech dobrých i špatných zkušeností a sestavení plánu jsme věnovali hodně práce a času. Vytkli jsme si především jako hlavní úkoly péči o sbírkový fond a dokumentaci kraje, dále budování expozic tak, abychom v těch částech naší budovy, kde budou skončeny adaptační práce, mohli mít letos instalováno oddělení anorganické přírody a botaniky, v Náměšti pak národopis a pro ostatní oddělení připravíme tematické plány tak, abychom mohli pokračovat v instalační práci nerušeně v roce 1957. Pro okresní musea vypracujeme tematické struktury jejich instalací a pomůžeme při instalaci přírody a socialistické výstavby v ONV v Jeseníku, historie a socialismu v ONV ve Šternberku, přírod. věd v ONV v Šumperku a socialismu v pobočce v Uničově. Z výstav uskutečníme letos naši výstavu „35 let KSČ“, dále putovní výstavu „Z Čech až na konec světa“ a výstavu zdravotnickou. Kromě toho budeme pracovat na přípravě výstav na příští rok, a to „Olomouc včera, dnes a zítra“ a na výstavě o husitství.

Úkoly vědecko-výzkumné ve všech odděleních jsou zaměřeny na krajové výzkumy jednak pro potřebu výstavby expozic a výstav i k účelům publikačním. Vedle pravidelného vydávání našich Zpráv připravujeme k vydání letos Sborník SLUKO II. A, B, Musejní ročenku a několik vlastivědných publikací.

Z činnosti osvětové hodláme letos provést celkem na 90 různých kulturních akcí, jako přednášky, besedy na výstavách, filmové promítání, koncerty staré hudby, exkurse. Nezapomeneme ani na akce pro naše zemědělské brigádníky v pohraničí. Na tyto akce chceme získat 90.000 návštěvníků. Práce ve vlastivědných kroužcích bude pokračovat jako loni, s ještě bohatším programem. Čtyři krajské aktivity musejních pracovníků, pravidelně

delná metodická pomoc okresním museím, pravidelné odborně politické školení dvakrát měsíčně, čtyřdenní internátní seminář, to jsou některé úkoly, zařazené do kapitoly péče o kádry.

Ani hospodářsko-administrativní odbor nezůstává bez plánu, jeho práce napomáhá plnění ostatních úkolů. Jde tu především o provádění adaptačních prací v naší hlavní budově, o úpravu depositářů a potřebného zařízení jak v nich, tak pro expozice, vést přesné záznamy materiálového zásobování, měsíční uzávěrky atd. Sem patří i pomoc našeho poradního sboru, který se bude scházet nejméně jednou za tři měsíce.

Z toho, co je zde stručně naznačeno, vysvítá, že máme jasný cíl i obsah své práce a že budeme všemožně usilovat o to, abychom letošní plán se ctí splnili.

Na konec tohoto úvodního článku ještě jednu poznámku. V rámci jednotné celostátní sítě usnesla se rada KNV v Olomouci přejmenovat náš ústav na Krajské vlastivědné museum. V důsledku tohoto opatření přejmenováváme také tento náš zpravodaj na Zprávy Krajského vlastivědného musea v Olomouci. S předcházejícími Zprávami SLUKO zachováváme kontinuitu v číslování, protože tyto Zprávy jsou jejich pokračovatelem. Budeme se ovšem snažit o jejich neustálé zdokonalování a budeme proto rádi, když nám naši čtenáři a spolupracovníci laskavě napíší, co by považovali za vhodné, aby naše Zprávy přinášely. V účinné spolupráci s poradním sborem, KPK, vysokými školami, vlastivědnými kroužky i nejšířší veřejností a za účinné podpory odboru kultury rady KNV chceme budovat vzorný ústav ve všech složkách a tedy i v našem zpravodaji a doufáme, že se nám bude dílo dařit k prospěchu našeho lidu a vlasti.

ikz

K otázce návštěvnosti vlastivědných museí

Statistická hlášení ukazují, že mezi musei je v otázce návštěvnosti velký rozdíl. Zatím co některá musea vykazují ročně 30—40.000 návštěvníků, mají jiná jen 1—2.000 návštěvníků do roka. Zdálo by se na první pohled, že ta první budou velká, bohatá, lákavě upravená a po všech stránkách vzorná musea, do druhé skupiny že patří malá, zanedbaná a pasivní musea starého typu. Ve skutečnosti tomu tak vždy není. Ostatně samo číslo návštěvníků nemůže být absolutním ukazatelem působnosti musea, protože všichni návštěvníci si neodnášejí stejný užitek. Otázku návštěvnosti můžeme tedy zkoumat z dvojího hlediska.

Kvantitativní rozbor

Rozdílný počet návštěvníků našich vlastivědných museí je v podstatě závislý na dvou činitelích: na umístění musea a na jeho činnosti. Umístění musea je pro návštěvnost rozhodujícím činitelem. Musea na turistických cestách (stejně jako hrady a zámky) docilují vysokých návštěv bez vlastního přičinění, s malou propagací nebo i bez ní. Normální proud turistů je navštěvuje totiž docela automaticky. Není tedy vysoký počet návštěvníků těchto museí jejich zásluhou. Výhodou ovšem je a vysoká návštěvnost poskytuje velké lidovýchovné možnosti, které nejsou zdaleka využity.

Také aktivita musea má vliv na návštěvnost a poněvadž tento moment je v moci muzejníků, budeme se jím více zabývat. Staré museum bylo nějak vyinstalováno, občas se oprášovalo a jinak trpělivě čekalo na ojedinelé návštěvníky, většinou cizince, kteří na výletě nebo mezi dvěma vlaky navštívili museum. Muzejníci jim nijak nevycházeli vstříc: ani úpravou expozic a často ani jednáním jim nezpříjemnili pobyt v místnostech, odkud je chlad a často nevlídný dojem expozic vyháněly ven.

Nové museum je víc zaměřeno na místní návštěvníky, u nichž především má vykonávat své lidovýchovné poslání. Proto pořádá občasně výstavy, besedy, výklady ve sbírkách, mění expozice a všemožně se snaží dostat do musea obyvatele své oblasti a víckrát, ne jednou pro celý život. Aktivita musea se musí projevit ve stoupající křivce návštěvníků. Tak na př. v uherskobrodském museu, které aktivně pracuje od r. 1947 (výstavy, besedy, nové instalace) stoupl počet návštěvníků na dvojnásobek při srovnání s poválečnými roky a na trojnásobek při srovnání s lety předválečnými. Poněvadž neleží na turistických cestách,

musí počítat především s občany své vlastní oblasti, t. j. okresu. Průměrná návštěva v posledních letech přesahuje 10.000 osob. Dvě pobočky (musea v Bojkovicích a Luhačovicích) zvyšují počet návštěvníků okresního musea na 18.000. Srovnáme-li tento počet s počtem obyvatelstva okresu, dostaneme poměr 1:3. Pro zajímavost uvádím poměr v kraji Gottwaldovském 1:5.

Tento poměr návštěvníků k počtu obyvatelstva příslušné oblasti není úplně směrodatný, protože musea navštěvují i lidé z jiných oblastí, avšak přece jen dává jakési možnosti srovnávání návštěvnosti museí v různých oblastech.

Zajímavé jsou i poměry hromadných výprav, školních výprav a jednotlivců. Srovnávám na př. návštěvnost 3 okresních museí (bez poboček) v mor. slov. pohraničí, tedy z jedné oblasti. Jejich návštěvnost v r. 1954 je úplně rozdílná.

Druh návštěvníků	Uh. Hradiště	Uh. Brod	Val. Klobouky
Jednotlivci	5.190 — 37 %	2.372 — 21 %	743 — 46 %
Hrom. výpravy dosp.	2.655 — 19 %	1.012 — 9 %	44 — 3 %
Hrom. výpr. škol	6.171 — 44 %	7.952 — 70 %	816 — 51 %
Celkem	14.016	11.336	1.603

Poměr jednotlivců k hromadným výpravám v r. 1954:

	Jednotlivců	Hrom. výprav	Celkem
Celý kraj Gottwaldov	61.185 — 57 %	43.091 — 43 %	104.276 osob
Uh. Brod (bez poboček)	2.372 — 21 %	8.964 — 79 %	11.336
Uh. Hradiště (bez poboček)	5.190 — 37 %	8.826 — 63 %	14.016
Val. Klobouky	743 — 46 %	860 — 54 %	1.603

Z přehledu je patrné, že se musea snaží získat hromadné návštěvníky škol, ale mají málo hromadných návštěv dospělých, tedy organizované turistiky. Všechna musea (s turistickým ruchem i bez něho) mají vyvinouti všemožné úsilí, aby počet návštěvníků se zvýšil.

Kvalitativní rozběr

Statistiky zachytí sice počet návštěvníků, ale nezachytí kvalitu působení musea. Je přece velký rozdíl mezi návštěvníkem, který v 5 minutách prolétne museum a mezi vážným zájemcem, který stráví třeba v archeologickém oddělení půl hodiny a poučí se o pravěku svého okresu. Tyto dva návštěvníky měří statistika stejně. Všimněme si teď podrobněji návštěvníků musea s tohoto hlediska: kolik načerpají poučení při návštěvě musea, čili jak u nich plní museum své lidovýchovné poslání poučit o přírodním a společenském vývoji dané oblasti. Návštěvníky si při tomto zkoumání rozdělíme na tři kategorie: turisty, zájemce a badatele. Každá skupina má jiné požadavky a pro museum z toho vyplývají vždy určité závěry.

A) Turisté a museum

Návštěvníci z jiných krajů hledají v museu poučení o zvlátnostech kraje, který na krátko navštívili. Mají málo času. Spěchají, všimnou si jen zvláštností, koupí si pohlednici a zápisem do knihy návštěv (obyčejně nečitelným) skončí jejich zájem o museum. Nejvíce spěchají účastníci zájezdů, jejichž vedoucí mají potíže s vyháněním opozdílů, t. j. vážných zájemců z musea, aby se dodržel cestovní plán. Také školní výpravy na výletech patří do této kategorie. Z hlediska lidovýchovného mají turisté pro museum malou cenu, protože pro své poučení získají při takové návštěvě velmi málo, v nejlepším případě jednoduchý přehled o zvlátnostech kraje. Organizátoři zájezdů by měli v plánu počítat raději s menším množstvím navštívených objektů a umožnit jejich důkladnější prohlídku. Počítat v plánu s možností zpoždění a s únavou, jinak nemá zájezd očekávaných výsledků.

Turisté přecházejí bez povšimnutí ta oddělení, která jsou ve všech museích podobná. Lákají je krajové zvláštnosti, věci pro oblast typické, které se jinde neuvidí. Proto mají vlastivědná musea v instalaci vyzvednouti krajové zvláštnosti, které se mohou někdy vyvinouti ve speciální oddělení. Ta jsou pro cizí návštěvníky nejdůležitější a budí jejich zájem.

V instalacích nemají pro turisty žádný význam dlouhé texty, zato krátký a zajímavý výklad je pro ně důležitý. Také tištěný průvodce (obrázkový, aby byl trvalou upomínkou) má pro turisty význam a je škoda, že vlastivědná musea nevyužívají možností v tomto směru.

Turistům je třeba vycházet vstříc na př. otevřením musea mimo normální dobu, umožnit odložení zavazadel, prodejem pohlednic se známkou. Také rekreační prostor, který by umožnil návštěvníkům odpočinek, kouření, občerstvení — je otázkou, kterou se budou muset i vlastivědná musea zabývat.

B) Zájemci a museum

Pro vlastní lidovýchovné poslání museí jsou rozhodující vážní zájemci, t. j. obyvatelé příslušné oblasti, kteří jdou do musea za poučením a to ne jednou, ale častěji. Kromě procházky celým museem prostudují při každé návštěvě důkladně jedno oddělení. Je proto nutné, aby museum mělo pro ně pořád něco nového v expositivních i občasných výstavách a propagovalo návštěvu musea všemi prostředky. Každý takový vážný zájemce by měl odcházet z musea s přesvědčením, že musí přijít znova za konkrétním cílem. Takový návštěvník získá prohlídkou materiálu poučení o přírodním a společenském vývoji. Také školy je třeba vésti k takovým tematickým návštěvám. Jedná se vlastně o přenesení vyučovací hodiny do musea. Z těchto dětí vyrůstají příští návštěvníci museí, jejichž vztah k památkám nám nemůže být lhostejný.

Pro vážné zájemce musí mít museum pěkně upravené stálé expozice přírodního a společenského vývoje své oblasti. Expozice je třeba po několika letech měnit. Kromě toho musí museum pořádat příležitostné výstavy, které přitahují návštěvníky k novým návštěvám. Je třeba získat místní občany k stálému kontaktu s museem. Mnozí z nich mohou být členy kroužků a spolupracovat s museem. Cyklus aktuálních výstav dává možnost využít sbírkových fondů (studijních sbírek), které ostatně mohou být také někdy pro zájemce přístupné.

Takoví vážní zájemci jsou stálými návštěvníky všech musejních podniků, o ně se museem může opírat. Je možno dát jim výhody (stálou vstupenku), pravidelné posílání propagačního materiálu a stálý zájem učiní z nich propagátory musea.

Školám vyjde museum vstříc tím, že ve spolupráci s pedagogickými sbory vypracuje plán exkursí, odpovídající požadavkům osnov. Málo museí ještě využívá sbírek ke školním účelům. Pro takové vyučovací účely není návštěva musea ztrátou času, ale naopak jeho výtečným využitím. Proto také neplatí děti při těchto návštěvách vstupné, protože je to pro museum činnost nejdůležitější s ohledem na to, že to jsou příští návštěvníci, od nichž čekáme jiný poměr k museím, než mají mnozí dospělí dnes.

C) Badatelé a museum

Početně nejmenší je skupina badatelů, kteří přicházejí do musea studovat speciální problémy. Studují většinou ve studijních sbírkách či ve skladištích. Ve statistických výkazech sice jejich číslo není významné, ale v celkové činnosti musea jsou studijní návštěvy velmi důležité, protože umožňují vědecké využití sbírek. V tomto oboru čeká nás mnoho práce a mnohé vzácné kusy v našich vlastivědných museích budou po zpracování důležitými doklady k vědeckým pracím.

Musea mohou práci badatelům velmi usnadnit tím, že přemění dosavadní neladná skladiště na řádně organizované a utříděné studijní sbírky, v nichž bude přehled o materiálu. Badatelé nebudou muset přelézat na půdách trámy, hrabat se v bednách zaprášeného materiálu. Umožníme jim, aby měli k dispozici kousek místa, kde by mohli v klidu a v teple psát a kreslit, aby mohli fotografovat a pod. Bylo by dobré, kdyby vlastivědná

musea mohla dát badatelům k dispozici dokladový a písemný materiál k památkám sbírkovým, soustředěný v dokumentaci: fotografie, písemné doklady, seznam literatury a ostatní údaje o památkách velmi jim ulehčí práci.

Poměr jednotlivých kategorií je těžko zjišťovat: jednotlivci mohou být zařazeni do všech tří kategorií, členové hromadných výprav mohou být někdy i vážnými zájemci, jdou-li do určitého oddělení. To nám ovšem knihy návštěv nezachytí a statistiky neřeknou. Přestože nechceme podceňovat turisty, přece jen musíme hlavní pozornost věnovat vážným zájemcům, tedy především obyvatelům své oblasti, pro kterou je museum zřízeno jako lidovýchovný ústav. Je v moci musejníků, aby novými způsoby práce získali obyvatele své oblasti k návštěvám v museu a pomáhali co nejrychleji překonávat dosud u mnoha lidí vžitý starý názor na musea jako bezvýznamná skladiště starého haraburdí, které je možno vyhodit a které může opatrovat někdo, kdo už k ničemu jinému se nehodí. Příliv mladých pracovníků do museí, dobře patrný na př. na pracovních konferencích, je příslibem, že v široké veřejnosti i u činitelů lidosprávy bude práce museí hodnocena jako hodnotný příspěvek k budovatelskému úsilí naší doby o zvýšení životní i kulturní úrovně nás všech.

Josef Beneš,
správce musea Komenského
v Uh. Brodě.

Hydrogeologický výzkum Olomouckého kraje

SLUKO z pověření Krajské plánovací komise RKNV v Olomouci zadalo podepsanému jako hydrogeologovi katedry geologických věd na přírodovědecké fakultě Masarykovy univ. v Brně (vedoucí dr. K. Zapletal) v r. 1953 první etapu hydrogeologického výzkumu a průzkumu kraje, zpracování okresu olomouckého. Výzkum provedl podepsaný v témže roce a zprávu s geologickou a hydrogeologickou mapou odevzdal v r. 1954. Zpráva obsahuje technická data, geologický, geomorfologický a pedologický přehled, přehled hydrologický a hydrogeologický se zprávou o vodních horizontech a charakteru spodních vod vůbec v každé jednotlivé obci okresu. Druhá část obsahuje zprávu o erosiích zjevech na okrese obecně a pak jednotlivě na každé obci spolu s poznámkami o ochraně a možnosti jejich likvidace. Závěrem obsahuje zpráva stručné výhledové hodnocení vhodnosti některých území pro vybudování vodních nádrží (přehrad).

Obdobné práce na okrese prostějovském a přerovském byly podepsanému zadány v r. 1954. Provedl je v témže roce a zprávy spolu s výslednými mapami předložil v r. 1955.

Zprávy obsahují stručný přehled o geologických, morfologických a hydrogeologických poměrech obou okresů a totéž pak v každé jednotlivé obci, s poznámkami o zjevech erosiích. Zpráva podává informace o všech druzích podzemních vod, tedy i o vodách minerálních.

Ve výzkumu bude pokračováno na dalších okresech. Podepsaný provede podrobné odborné zpracování získaných poznatků a doplní je výzkumy geochemickými dr. V. Zýky a výzkumy meteorologicko-klimatickými dr. J. Lunera. Oba jmenovaní na problémech již pracují a slíbili spolupráci, společně s dr. V. Strnadem. Výsledků využívají již nyní různé instituce k řešení praktických problémů, takže tyto práce přinášejí již nyní prospěch národního hospodářství.

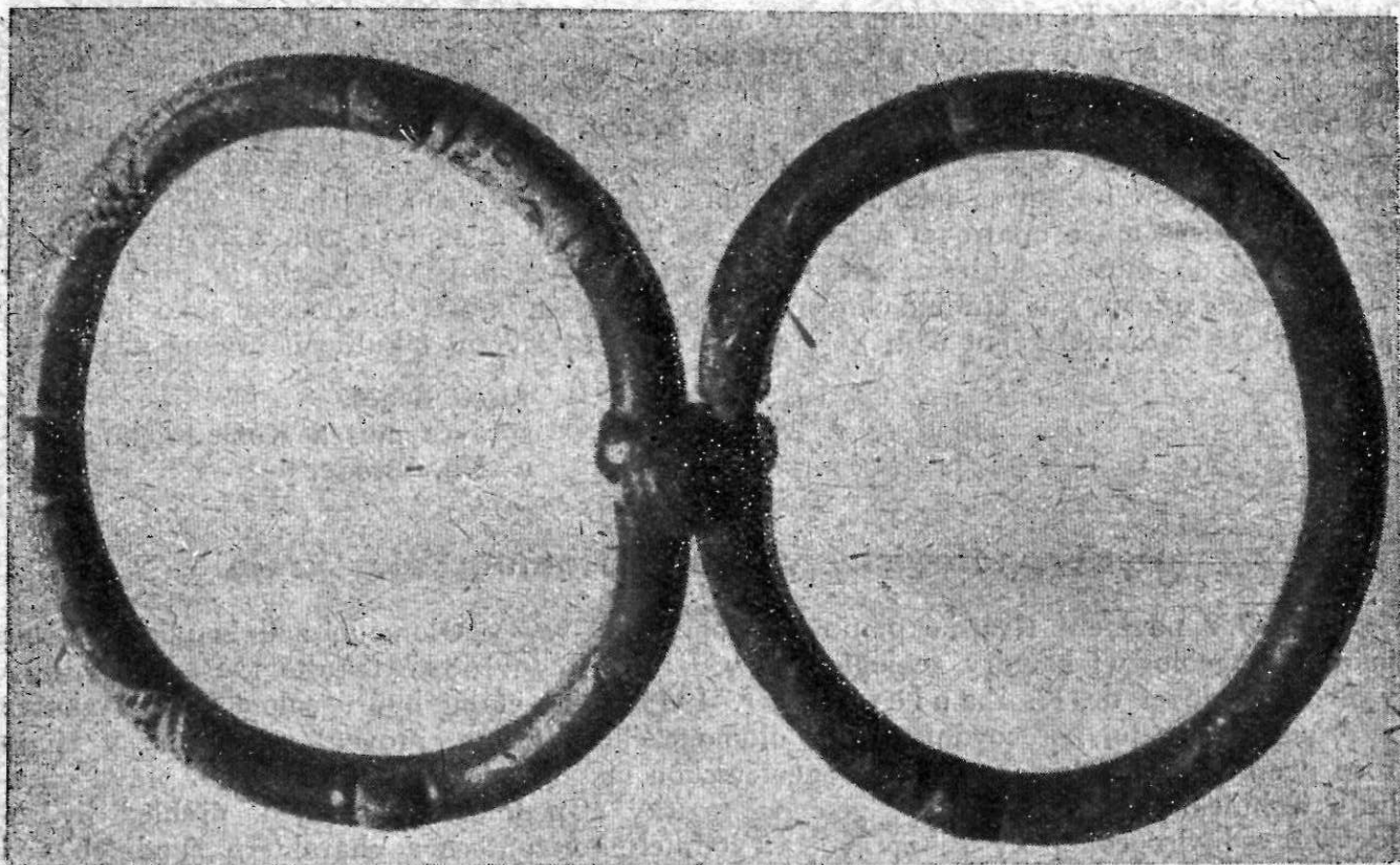
Dr Stanislav Vosyka

GALLSKÝ DVOJNÁRAMEK Z ČELECHOVIC, okr. PROSTĚJOV

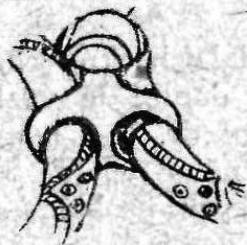
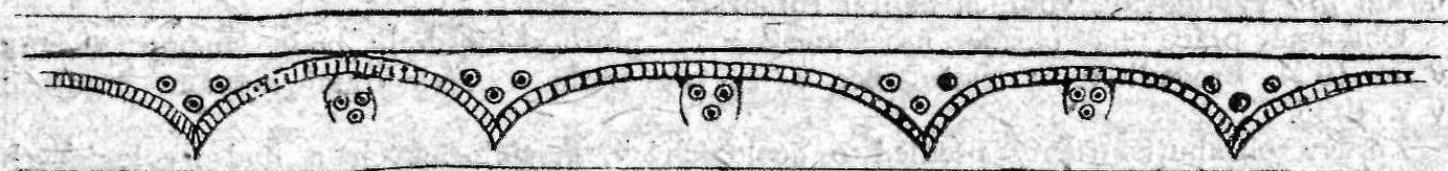
K zajímavým kusům galského moravského inventáře patří tři exempláře bronzových dvojitých náramků z Bučovic, Holubic a Čelechovic.¹⁾ Kdežto oba prvé Chleboďárovy

1) Procházka Alois, Galská kultura na Vyškovsku, 28-XII, (Slavkov 1937). (Zde je cit. i literatura.)

nálezy jsou jisté a zaručené, pojily se k třetímu exempláři určité pochybnosti nále-
zové. Je to dvojitý náramek, uložený ve starých sbírkách Městského olomouckého musea
(bývalé inv. číslo 1352), nyní v Krajském vlastivědném museu v Olomouci; byl uváděn
v literatuře jako nález z brněnské Slatiny (A. Rzehak 1913), nebo z olomouckých



Gallský bronzový dvojitý náramek, Čelechovice, okr. Prostějov. (KVM - Olomouc).



*Rozvinutý dekor a technika spojení gallského dvojnáramku z Čelechovic
(Krajské museum Olomouc).*

Slatěnic (I. L. Červinka 1902). Jde však o nález z Čelechovic, jak zaručuje inventární
zápis, ač v prvním okamžiku podle celkové etikety starého tableau, kde byl náramek
umístěn, nebylo jisté, jde-li o nález z Bedihoště (A. Gottwald, PSP, 1924, 106, 114, a
MAV 1931, 96, 102, uvádí odtud jak sídlištní, tak i hrobové nálezy), nebo Nemilan

(viz moji zprávu v ČVMSO, 54, 1941), kde byly také získány v obou místech zajímavé gallské nálezy. Je to patinovaný exemplář (váha 11 dkg), sestávající ze dvou elipsovitých, zcela shodných, na vnějších stranách po třech vývalcích zdobených náramků 7 x 2 cm x 5,8 cm, o síle 0,7 cm, spojených navzájem volně knoflíkovým pojítkem. Konstruktivně a technicky je náramek zcela analogický zmíněným kusům z Holubic, Bučovic a Červených Peček. I dekor vnějších stran obou náramků byl zcela shodný, jak ukazuje rozvinutý pás obr. 1b. Dekorem je náramek podobný mnohým běžným náramkům normálního gallského inventáře. I když naleziště tohoto kusu není přesně známo — v Čelechovicích bylo při stavbě dráhy roku 19 prokopáno aspoň 10 gallských hrobů (A. Gottwald v ČMZM, 14, 1914, 115 a PSP 1924, 115), je jisté, že náramek pochází z hrobu, jak na to poukazují železité stopy, které ukazují, že předmět ležel v sousedství železa. Je to též exemplář, o němž se zmiňuje stručně A. Gottwald l. c., uváděje z jeho společnosti ještě oválný hladký náramek a duchcovskou sponu. Blížší okolnosti nálezové nejsou tedy známy, ale myslím, že náramek pochází pravděpodobně z tohoto zmíněného pohřebiště, které se asi neomezovalo pouze na zmíněných 10 hrobů. Olomoucký čelechovický exemplář dvojitého náramku ukazuje, že mnohé archeologické nálezy, které byly obvykle pokládány za zvláštnosti, se novými nálezy nebo revisí staršího materiálu potvrzují a rozhojňují.

Prof. Dr. J. Skutil

Ještě k počátkům vakcinace

Doplňkem k soupisu nově zjištěných vakcinačních vysvědčení (viz *Časopis lékařů českých* r. 1955, s. 1201—1202) uvádím další exemplář, uložený ve sbírce rytin Okresního a městského archivu v Olomouci (sign. 756/XXVIII., 40), jehož formulář má stejnou rytinu jako obr. 2. v uvedeném článku. Vysvědčení bylo vystaveno r. 1823 šternberským lékařem Donnewem (?) pro dítě Václava Pravdu (text na líci „No 1 Wenzel Prawda 9 Monath alt wurde geimpft am 24. t. May 823 zu Sternberg in Mahr. von Peter Donnew Imfarz.“, na rubu „Stadt Haus Nro 1 Wenzel 9 Monath alt Sohn des Johann Prawda wurde geimpft den 24 t. May 823 und hat die Impfung gut uberstanden, Sternberk am 30 t. Juni 823 Peter Donnew Inpfarz.“

V. Burián

Nové nálezy roztočů na Pradědu

Ve smrkových lesích na Pradědu byl konán pracovníky VÚLH půdně-zoologický výzkum, který jsem měl možnost doplnit determinací materiálu roztočů z nadčeledi *Oribatoidea*. Celkem bylo na zkoumaných pokusných plochách zjištěno 30 druhů, z nichž čtyři nebyly dosud na území ČSR zjištěny. Jsou to následující druhy: *Camisia lapponica* (Trägghard), *Platynothrus capillatus* var. *septentrionalis*, Sellnick, *Heminothrus paolianus* var. *longisetosus* Willmann (všechny tři druhy náležejí do čeledi *Camisiidae*) a *Oppia nova* Oudemans (čeleď *Eremaeidae*). *Platynothrus capillatus* var. *septentrionalis* mimoto po prvé zjištěn ve střední Evropě. Od tohoto druhu byla mimoto zjištěna nová varieta *Platynothrus capillatus* var. *peltiferinus* nov. var. Výskyt obou variet tohoto druhu na stejném stanovišti svědčí pro to, že dosavadní názor na tyto formy jako variety bude nutno později revidovat a dnešní variety považovat za samostatné druhy. V řešení této taxonomické otázky bude zoologické oddělení Krajského vlastivědného musea v Olomouci pokračovat. Podrobnější pojednání o všech zjištěných druzích a popis nové variety *P. capillatus* var. *peltiferinus* n. var. je podán v práci: „Akarologické doplňky k půdně-zoologickým výzkumům smrkového lesa na Pradědu“, která bude publikována ve Sborníku Sluko, II, A.

J. R. Winkler

STRÁŽKYNĚ VILÉMOVA ODKAZU

(Medailonek k 80. narozeninám Boženy Mrštíkové.)



Naproti hejčinské kapliče stojí nízký domek. Nic jej neodlišuje od řady jemu podobných v tomto cukrovarském předměstí Olomouce. Neveliké okno hází spíše stíny než světla do světničky naplněné diváckým ovzduším: Lidové obrázky na skle i keramika, kresba Vilémova jilmu i diváckých chalup, lipské šátky, nábytek i knihy a fotografie i lidové hračky, to je vše co zbylo z života v Divákách od r. 1904 do toho hrozného předjaří roku 1912, kdy z neklidného a práci nabitého života odešel dobrovolně Vilém Mrštík. Všechno? Pro milou, vzácně ušlechtilou stařenku, jež se v tomto prostředí dožívá dne 7. března t. r. 80 let, to je jen několik věcí, mlčenlivých svědků těch nedlouhých osmi let společného života. Ale tito svědkové vydávají neustále svědectví o tom, jak to bylo v Divákách na počátku tohoto století, a celé to prostředí zní neustálým proudem vzpomínání, jemuž zasvětila Božena Mrštíková svůj život po tragické smrti svého výbušného manžela. Sem, do rodného Hejčína se vrátila, zde se léčila z kruté životní rány, zde se stala na naléhavou výzvu Vilémova bratra Aloise opatrovatelkou Vilémova odkazu.

Zde v tomto prostředí vznikaly její „V z p o m í n k y“ od r. 1913, jimiž zachytila však nejen divácké období, ale podala nejen jeden dokument k moravskému literárnímu a kulturnímu dění od let devadesátých až do r. 1925 a mnoho bohatého materiálu, bez něhož se nebudou moci obejít ti, kdož budou studovat dílo bratří Mrštíků.

Avšak autorka v nich nezachycuje jen poměry literární. Kolik jen tu je postřehů z přírody i lidského hemžení v Divákách, které se Aloisovi změnily v Hrabůvku v „R o k u n a v s i“, k němuž „V z p o m í n k y“ tvoří osobitý a milý pendant! A z těch diváckých věcí vedle vztahů rodinných i přátelských je jeden oddíl nad jiné významný: „Mrštíkovy včely“. To co tu Božena Mrštíková podává, to není jen kronikářský popis roku včelařova, není to také jen vzpomínání na tatínka Mrštíka a jeho syna-včelaře, to je i kus národopisu i kus básně a vše to propleteno láskou k přírodě a životu. Vždyť včely, to byla veliká Vilémova láska. Jim patřila také jeho poslední návštěva před osudným koncem. A lásky Vilémovy byly i láskami Boženinými, jak svědčí nejen tento oddíl „V z p o m í n ě k“, ale i předměty vztahující se k včelařství tak pietně uchovávané a později věnované do včelařského oddělení Vlasteneckého musea v Olomouci.

Nelze zdaleka v tomto stručném medailonku postihnout všecku krásu hlavního díla B. Mrštíkové. Alois Mrštík jí uložil, aby byla strážkyní Vilémova odkazu. A ona splnila víc, než bratr Alois žádal.

Bylo by však nesprávné aspoň zmínkou nepřipomenout i její překlady z němčiny a ruštiny (A. P. Čechova) a nevzpomenout její aktovky „O palmu vítězství“, z níž vyšlo pak společné dramatické dílo Boženino a Vilémovo „A n e ž k a“.

Naproti hejčinské kapliče stojí nízký domek. Nic nej neodlišuje od řady jemu podobných v tomto cukrovarském předměstí Olomouce. Neveliké okno hází spíše stíny než světla do světničky naplněné diváckým ovzduším: Lidové obrázky na skle i keramika, kresba Vilémova jilmu i diváckých chalup, lipské šátky, nábytek i knihy, fotografie

i lidové hračky — to je prostředí, kam posíláme uslechtilé stařence upřímně pozdravy s přáním, aby se co nejdříve dočkala III. vydání svých „Vzpomínek“ pro radost svou i veškeré naší čtenářské obce. jkz

Slovanské opevněné hradisko u Moravičan u Mohelnice

V rozsáhlém lese Doubravě nad moravičanskou myslivnou je viděti valy opevnění původu slovanského. Návrší je ze západní strany chráněno příkrým svahek k řece Moravě a na této straně nejsou stopy po opevnění. Z východní strany je příchod z Úsova po rovině lesem, kde jsou viditelné stopy po valech s příkopem. Vchod byl patrně z jižní strany, kudy také vede cesta.

Odborný vědecký průzkum zde nebyl ještě proveden. Mnozí badatelé, mezi nimi profesor Jan Havelka z Loštic, pokoušel se o vysvětlení původu a funkce tohoto opevnění. Svá vysvětlení opíral o menší pokusné průzkumy z roku 1880. Naproti tomu jiní badatelé tvrdili, že opevnění je staršího původu a že Slované je pouze převzali. Toto tvrzení se zdá velmi odvážné a není dosud ničím prokázáno. S určitostí můžeme mít zato, že toto opevnění je čistě slovanské, a to soudíc jednak podle způsobu stavby, hlavně však na základě nálezů z roku 1951 a 1954.

Na jižní straně byl val již dříve prokopán, kde je viděti cihlově vypálenou hlínu, znak to po vyhoření. Snad důkladnějším průzkumem podařilo by se zjistit stopy po kulech a trámovi. Přestože z tohoto hradiska nejsou dosud zaznamenány žádné nálezy, prováděl jsem tam roku 1951 porůznu menší sondy a jen v jediném místě, a to těsně u jihovýchodního valu, našel jsem část slovanské nádoby ve zlomcích, s vlnovkovitou ozdobou, jejíž typ by odpovídal mladší době hradištní. Roku 1952 našli tam moravičanský farář P. Josef Novák a J. Adamec část okraje nádoby a několik dalších střepů téhož typu. V r. 1954 jsme opět v tomto obtížném a kamenitém terénu sondažovali a s několika střepy slovanské keramiky byl nalezen v hloubce 30—40 cm retušovaný pazourkový nástroj, který arcí se slovanskými nálezy nikterak nesouvisí.

Na základě ojedinele vyskytujících se nálezů domnívám se s velkou pravděpodobností, že opevnění nesloužilo jako sídliště, nýbrž jako útočiště v čas nebezpečí, a to hlavně za nepřátelských nájezdů, kdy poskytovalo ochranu.

Domnívám se, že toto hradisko sloužilo jako útočiště jen do té doby, než se vybudovaly pevné hrady, které lépe plnily funkci obrany. Není také vyloučeno, že zaniklo ještě dříve, než bylo úplně vybudováno (koncem XII. století, nejvýše do poloviny XIII. století).

Vědeckým výzkumem a dalším pátráním se v budoucnu prokáže víc. Josef Horký.

Ještě k lidovému názvu „pajta“

K poznámce V. Buriana o lidovém názvu „pajta“ (*Sborník SLUKO*, oddíl B, I/1951-153, str. 179) lze připojit tyto etymologické údaje: Franz Miklosich (*Etymologisches Wörterbuch der slavischen Sprachen*, Wien 1886, str. 6) uvádí: bajta nesl. hütte. slk. magy. bojtár schäfer. klr. bojtár ung. — it. baita. Vergl. magy. pajta hütte.

Italský výraz *baita* zaznamenává G. B. Melzi (*Dizionario italiano*, XXXII Edizione, Milano 1949, str. 111) takto: báita, s. f. Capanna di sassi, di legname o di paglia per ricovero sulle Alpi.

Z italštiny výraz přešel do slovinštiny, a Maks Pleteršnik (*Slovensko nemški slovar*, Prvi, del, Ljubljana 1894, str. 10) jej uvádí takto: bájta, f. hölzerne Hütte; drvarji v gozdu, pastirji v planinah imajo bájte v začasna stanovališča; armselige Wohnhütte, die Keusche. (Dále zná také odvozeniny: bájtar, rja, m. der Keuschler; bájtarica, f. die Keuschlerin; bájtarstvo, n. der Keuschlerstand; bájitati, am, vb. impf mit Brettern und Balken aussteifen, auszimmern; bájtica, f. dem. bájta; bájtnik, m. = bájtar.)

Výraz maďarský, který je asi bezprostředním pramenem našeho lidového názvu, podává Fogarisi János (*Wörterbuch der ungarischen und deutschen Sprache*, 4. Aufl., Teil 2, Pest 1860, str. 386) takto: Pajta, der Speicher; Stall; ein einzelnes Haus (z. B. Weinhaus), die Scheune; der Schütgboden.

O. F. Babler

Publikační činnost

Sborník SLUKO II. A — část přírodovědná byl připraven do tisku a obsahuje tyto práce: Skácel Jaroslav: Zpráva o geologickém mapování v jihovýchodní části Rychlebských hor; Zýka Václav: Hydrogeochemie minerálních vod Olomouckého kraje a několik poznámek k problémům minerálních vod vůbec; Strnad Vladimír: Základní geologický přehled zájmové oblasti Olomoucké pro urbanisty; Kalabis Vladimír: Pleistocenní poruchy v neogenních sedimentech okolí Olomouce; Dosedla Jaroslav—Strnad Vladimír: Příspěvek ke gomorfologickému vývoji Hranické propasti; Šula Bohumil: Několik poznámek o hvězdnatci *Hacquetia epipatis* DC.; Ponert Jiří: Zkoušky z Dragendorfovým činidlem a výsledky u rodu *Datura*; Winkler Josef R.: Akarologické doplňky k půdně-zoologickým výzkumům smrkového lesa na Pradědu; Petruška František: Příspěvek k poznání chrostků Olomouckého kraje; Šulová Jitřenka: Poznámky o vážce *Crocothemis erythraea* (BRULLE) a jejím výskytu v Olomouckém kraji.

Sborník SLUKO III. A — část přírodovědná byl již rovněž připraven redakčně a jsou v něm zařazeny tyto studie: Zýka Václav: Význam redox-potenciálu v geologii a geochemii; Kalabis Vladimír: Tektonika v neogenních sedimentech v okolí Olomouce; Kalabis Vladimír: K výskytu cerithií a „*Melanopsis martiniana*“ v okolí Olomouce; Strnad Vladimír: *Typhloproetus microdiscus* R. et E. RICHTER, 1926 (*Trilobita*) z devonských vápenců v Grygově u Olomouce; Grull František—Kuhn František: Vegetační poměry nectavského údolí; Kabelík Jan—Kabelíková Helena: Azulén v našem žebříčku; Teyrovský Vladimír: Příspěvek k poznání klešťanek znečištěných vod v Olomouckém kraji; Petrušová Eva: Příspěvek k poznání ovádů (*Tabanidae*) Jeseníků; Sládek Radomír: Minerální asociace s Holubího vrchu u Šumperka; Roček Ivan: Lesní dopravní poměry v Jeseníkách.

Sborník SLUKO IV. A — část přírodovědná bude mít redakční uzávěrku dne 30. července 1956. Žádáme všechny své spolupracovníky, kteří nám do tohoto čísla přislíbili své práce, aby termín považovali za konečný. Pokud jsme předem s autory nejednali, sdělujeme znovu, že v našem Sborníku budeme otiskovat pouze práce vědecké, thematicky omezené na oblast Olomouckého kraje ve smyslu regionálním, zejména pak na studie vzniklé z iniciativy Krajské plánovací komise v Olomouci nebo našeho ústavu.

Dr Vladimír Strnad

ZPRÁVA O ČINNOSTI KRAJSKÉHO VLASTIVĚDNÉHO MUSEA ZA LEDEN 1956

Počátkem měsíce ledna bylo věnováno mnoho času sestavení plánu činnosti KVM. Plán bylo třeba sestavit na základě zkušeností, nedostatků i úspěchů v minulém roce. Snažili jsme se uvést v jednotlivých kapitolách nejen hlavní úkoly, ale rozpracovat je v osobním plánu a termínovat jejich plnění. Abychom zabezpečili plynulé plnění plánu, zavedli jsme řadu technicko-organizačních opatření, dále jsme se snažili zabezpečit naplánované úkoly finančními podklady, to jest rozvržením investic, provozního rozpočtu, účtu cestovního i neosobního fondu. Na týdenních provozních poradách vedoucích odborů budou dále podle kalendářního plánu projednávány důležité pracovní otázky jednotlivých úseků a měsíčně bude práce hodnocena po předcházejícím projednání v úsecích na členské schůzi ZO ROH. Stranická skupina i ZV ROH se podílely činně na sestavení plánu a budou jeho plnění také pravidelně kontrolovat. Všemi těmi opatřeními chceme dosáhnout úspěšného splnění plánu hlavních úkolů.

Vzhledem k tomu, že bylo nutno během měsíce ledna projednat důležitý nový úkol, který byl na nás vznesen, když jsme měli plán hotov, totiž požadavek uspořádat v květnu a červnu tohoto roku výstavu „35 let KSČ“, bylo nutno znovu plán přepracovat. Z těchto důvodů nebylo možné předložit operativní plán na leden. Pracovníci ústavu nicméně přistoupili k plnění svých úkolů po předběžném projednání s ředitelem na základě čtvrtletního plánu.

Práce ve sbírkách. Prováděna revize ve sbírkách geologických, paleontologických, mineralogických, botanických, národopisných, prováděna desinfekce a vyřídování materiálu i pro přírodovědecká oddělení OVM, zainventováno 110 čísel v oddělení vojenském a 157 čísel umělecko historických sbírek. Stolářská dílna se zúčastnila práce na budování depositářů v odděleních geologickém, paleontologickém a mineralogickém — opravu starých a výrobu nových skříní — pro národopisný depositář vyrobeny dvě zvláštní skříně na uložení textilií, pro fotografickou dílnu zhotoveny truhlíky na vyvolávací mísy a řada drobných prací.

Práce pro expozice. Pro expozici národopisu byl vybírán potřebný materiál. Dále provedeny inspekční cesty do okresních vlastivědných muzeí v Bruntále, Hranicích, Jeseníku, Šumperku a Zábřehu.

Práce pro OVM. Pro OVM v Jeseníku vypracován posudek tématické struktury, přidělení úkolů na jeho vypracování pracovníky KVM.

Výstavy. Pro výstavu „35 let KSČ“ vypracován ideový plán, který byl schválen a rozdělena práce jednotlivým skupinám pro vypracování tématické struktury podle schváleného kalendářního plánu. Byl shromážděn dosud připravený materiál pro výstavu „Olomouc včera, dnes a zítra“.

Práce vědecko-výzkumné. Byl pořizován soupis ikonografického materiálu olomouckého, celkem 476 záznamů, a pořizeno jeho 600 pozitivů, připravovaných pro únorovou přednášku „Staré pohledy na Olomouc“. Po prostudování a shromáždění materiálu o prostějovské činnosti Josefa Krapky napsány dvě kapitoly této práce. Ve výzkumu obce Bezuchova shromážděny doklady o lidové stravě. Dále byl připraven plán výzkumných akcí pro KPK na rok 1956.

Činnost osvětová: V lednu probíhal úspěšně náš přednáškový cyklus „Znáte Olomouc?“, a to přednáškami dr. Jos. Skutila: „*Pravěk Olomouce*“ a dr. Jana Drábka: „*Olomoucký orloj*“. Dr. J. Skutil přednášel v Antropol. společnosti v Brně *O stravě pravěkého člověka* a dr. J. Kanyza v Hanácké obci v Praze *O vývoji hanáckého národopisu*. *Vlastivědné kroužky* vedle jiných věcí měly na pořadu jako hlavní body programu přednášky a besedy: V archeologickém přednášel ing. J. Deyl *O sjezdu archeologů v Brně*, v národopisném byla na programu beseda *O lidové stravě na Haně* — s hlediska národopisného hovořil dr. J. Kanyza a s hlediska lékařského prof. dr. J. Kabelík. V biol. kroužku přednášel dr. A. Roztomilý na thema: *Člověk a mikroorganismy* a v uměl. historickém dr. Lub. Machytka *O vývoji evropského skla*. Vedle toho každé pondělí V. Burian probíral vlastivědnou látku v pionýrském kroužku v KPD. *Exkurse* vedli: dr. B. Šula do skleníků v olom. sadech a V. Burian na Klášter Hradisko. Dále sestaven přednáškový cyklus „*Moravská brána*“ pro Dům osvěty v Hranicích a Lázně Teplice n. Beč. Naše putovní výstava „*Na pomoc zemědělství*“ byla převezena z Rýmařova do Hranic. Projednány také s Čsl. společností pro šíření věd. a polit. znalostí přípravy 4 besed na naší výstavě „*10 let budování Olomouckého kraje*“.

Činnost publikační: Byl připraven do tisku Sborník SLUKO III/A a prováděna korektura v brněnské tiskárně roč. II/B a dokončeny redakční práce III/B. Shromážděn dále materiál pro „*Musejní ročenku*“ a provedena redakční práce „*Z minulosti Olomouckého kraje*“ od Lad. Hosáka a brožury „*Hrad Úsov*“ a dále jednáno o povolení k tisku dvou okresů II. vyd. Hosáková „*Historického místopisu*“ a Gregorovy „*Hudební vlastivědy kraje*“.

V péči o kádry probíhalo pravidelné odborně politické školení a svolán Krajský aktiv musejních pracovníků s přednáškou s. K. Picmause z minist. kultury *o budování expozic socialismu ve vlastivědných muzeích* a A. Mališe z KS VB *o bezpečnosti a protipožárních opatřeních v muzeích*.

Hospodářsko-správní odbor pečoval o další pokračování v adaptaci hlavní budovy. Vedle běžných prací byly překontrolovány materiálové zásoby a převedení všech základních prostředků a materiálových zásob do nové osnovy na příslušné položky a provedena účetní uzávěrka za rok 1955. Fotograf vyrobil celkem 603 reprodukce a 800 pozitivů pro potřebu musejní práce, publikace a přednášky. Mimo to promítal obrazy při přednášce dr. J. Drábka „Olomoucký orloj“ a v uměl. hist. kroužku při přednášce dr. L. Machytky o vývoji evropského skla.

Statistická data :

Počet zainventovaných čísel: odd. vojenské	110 kusů
uměl. hist.	157 kusů
knihovna	406 kusů
celkem	673 kusů

Návštěva na výstavě „10 let budování Olomouckého kraje“ v lednu 1.401 osob.

Celková účast na osvětových podnicích KVM:

výstava 10 let	1.041 osob
přednášky (8)	848 osob
exkurse (2)	36 osob
celkem na 11 podnicích	1.925 osob

PŘIPRAVUJEME

Vedle výstavy „10 let budování Olomouckého kraje“ a vedle pravidelné činnosti vlastivědných kroužků dospělých i pionýrů, připravujeme v KVM tento program:

1. III. končí náš cyklus „Znáte Olomouc?“ přednáškou dr. Šárky Brettschneiderové a dr. Jar. Kanyzy: „Nejstarší Olomoucké noviny“. Začátek v 19,30 hod. v aule VŠP, Křížkovského 10.
15. III. začínáme s cyklem besed na naší výstavě „10 let budování Olomouckého kraje“. Prvá beseda má název „Budeme mít dostatek kvalitní zeleniny?“ Uvede ji pracovník Výzkumného ústavu zelinářského v Olomouci Ing. Rich. Lapka.
22. III. „Nové hmoty a jejich praktické využití“ — hovoří Ing. Jan Tolar, hlavní metalurg n. p. Sigma v Lutíně.
29. III. „Jak bude vypadat nová Olomouc?“ (beseda o směrném územním plánu Olomouce). Hovoří hlavní projektant Ing. Mir. Strnad, náměstek plánovací komise rady KNV Jos. Došlík, předseda plánovací komise MěNV v Olomouci Jos. Hronek a další pracovníci nár. výborů a projekčních složek.
5. IV. „Péče o matku a dítě“. Hovoří MUDr. K. Jerie, vedoucí odboru ministerstva zdravotnictví.

Tyto besedy se konají vždy ve čtvrtek v 19,30 hod. ve velkém výstavním sále KVM na náměstí Republiky 6.

V lednu přešel do důchodu dlouholetý pracovník Krajského vlastivědného musea v Olomouci s. Alois Zavadil. Patřil k nejsvědomitějším a nejobětavějším pracovníkům našeho ústavu. Před rokem náhle onemocněl srdeční chorobou, která mu znemožnila definitivně vrátit se do práce. Ředitelství musea i závodní výbor ROH mu předaly na rozloučenou upomínkový diplom a knižní dárek a přeji mu ještě dlouhá léta spokojeného života.