

ZPRÁVY KVM

(ZPRÁVY SLUKO) Olomouc

VYDÁVÁ

KRAJSKÉ VLASTIVĚDNÉ MUSEUM V OLOMOUCI

Březen 1956.

Číslo 58.

ANKETA

PŘED OPAVSKÝM SJEZDEM

Na ústředním semináři ministerstva kultury ve dnech 29. a 30. března t. r. se začalo hovořit do hloubky o různých otázkách musejní práce a mezi jiným se ukázalo, že je nejvyšší čas prodiskutovat na př. základní otázky musejní metodologie a terminologie, neboť se nám často stává, že mluvíme o týchž věcech různými pojmy, což vcelku naši práci nejen neprospívá, ale máte a někdy dokonce vede k protichůdným závěrům. Výsledky pak nejsou přirozeně úměrné dnešním požadavkům na musejnictví kladeným.

V červenci se sejde v Opavě celostátní musejní sjezd. Svaz českých museí už rozeslal krajským museím these 4 hlavních sjezdových referátů s tím, aby byly na krajských aktivech prodiskutovány a výsledky tohoto pojednání aby byly Svazu oznámeny do 20. května t. r.

To obojí je neklamným znakem, že je letos vážné úsilí připravit a prohloubit práci musejního sjezdu tak, aby výsledky jednání byly úspěšnější než v letech minulých. Je tedy třeba, aby všichni musejníci se už nyní důkladně na sjezd připravovali. Proto i my se chceme sjezdem zabývat letos důkladněji, jak jsme to slíbili už v minulých Zprávách KVM, abychom tak přispěli ke zdaru společného díla. Otvíráme na našich stránkách předsjezdovou diskusi a uvítáme každý hlas, o kterém se budeme domnívat, že pomůže promýšlet musejní práci a bude znamenat pomoc sjezdovému jednání.

Stojíme na prahu první musejní pětiletky a vidíme, že i náš Svaz, když připravuje sjezd, zamýšlí vést práci tak, aby se prospělo všem museím, a to je tedy prakticky a především zdrcující většině malých a středních museí. Právě proto je třeba, aby sjezd dostal ráz co nejintenzivněji pracovní. V přítomné době stojí před námi jako nejnaléhavější úkol budování nových exposic. Nové exposice však nemohou vzniknout bez hluboké theoretické a metodologické přípravy. Leckdy to však vypadá, jako by se přemnoží naši musejníci báli theoretické práce a ulpívali na čirém prakticismu, který pak vede k improvizaci a tápání. Jako na žádném poli, tak ani v musejnictví nelze odtrhovat praxi od theorie.

Je správné, že Svaz museí připravil už nyní základní these pro sjezdové jednání. Otázka však je, zdali these tak, jak jsou navrhovány, jsou dostatečně promyšleny i jako referáty jednotlivé i jako celek. Soudíme, že je třeba se na ně kriticky podívat právě s toho hlediska, čemu a komu mají posloužit. Po jejich prostudování jsme nabyli bohužel přesvědčení, že kdyby mělo zůstat na tom, co se navrhuje, znamenalo by to po starém způsobu mluvit a jednat povšechně o mnohých věcech, aniž bychom se dostali do hloubky. Je jasné, že takový velký sjezd není schopen projednávat důležité otázky způsobem

seminářů, na druhé straně však tím, že by valná část sjezdového času byla věnována práci v kroužcích, stal by se sjezd něčím víc než společenskou a slavnostní záležitostí, ale i více než jen aktivem. Práci v kroužcích je však třeba důkladně připravit už tím, že základní referáty budou vycházet z toho, co nyní potřebujeme a současně, co lze na sjezdu úspěšně zvládnout. Vždyť sjezd má pomoci, jak jsme už výše řekli, především museím vlastivědným a jejich pracovníkům, ale má dát také Svazu a ministerstvu kultury (odbor museí), potřebné podklady pro účinná opatření v našem musejnictví. Je třeba, aby se na musejních sjezdech přestalo mluvit o tom, co by se mělo dělat a přejít k tomu, jak by se to mělo dělat.

Podíváme-li se nyní na navrhované sjezdové these, vypadá to takto:

Po našem soudu referát č. 2 (*Preparace a konzervace musejního materiálu*) by neměl být na sjezdu projednáván. Nepřinesl by totiž nic nového. Že se preparovat a konservovat má a musí, to každý musejník ví. Ale jak to dělat, jaké jsou nové techniky pro záchranu musejního materiálu, jak se s nimi pracuje, to je thema pro důkladné školení, nikoli pro sjezdový referát. Ten by mohl v nejlepší případě stanovit požadavky na preparační a conservační materiál, ale především základní požadavek: *vybudování a zabezpečení conservačních a preparátorských dělen při krajských vlastivědných museích*. S hlediska celostátního jen tento postup zaručuje jak kvalitu, tak ekonomičnost conservačské a preparátorské práce ve vlastivědných museích. Tento požadavek by se měl zahrnout do referátu jiného, jak navrhujeme v závěru tohoto článku.

Dále referát č. 4 (*Příležitostné výstavy v museích*) bylo by dobré projednat nikoli izolovaně, ale v souvislosti s referáty č. 1 (*Příprava k vybudování exposic vlastivědného musea*) a č. 3 (*Osvětové využití musejních exposic a výstav*). K tomu nás vede to poznání, že methodická příprava výstav je v podstatě stejná jako methodická příprava exposic. Nad to obě věci spolu úzce souvisejí. V poslední době se toho ukázaly názorné příklady. Výstavy pořádané loni k 10. výročí osvobození nám přinesly cenný materiál pro oddělení výstavby socialismu. Letošní výstavy k 35. výročí založení KSČ nám umožní doplnit předcházející materiál k historii socialismu nejen pro období od r. 1945, ale i pro období růstu vrcholného kapitalismu a zachytí speciálně ekonomickou a politickou problematiku 20 let ČSR a dobu okupace a tak se ukáže i vedoucí úloha strany v tomto období. A podobně tomu bude i při promyšleném budování příprav jiných výstav, na př. s přírodovědnými thematy. Pořádat výstavy tohoto druhu a k nim opatřovat materiál—nový nebo zhodnotit materiál ze studijních sbírek, bezprostředně souvisí s hlavním úkolem tohoto údobí musejní práce, s budováním exposic. Nám tak pomohly na př. loni výstavy „10 let budování Olomouckého kraje“, „10 let od osvobození Olomouckého kraje“ a letošní „35 let KSČ“, ale i v minulých letech takové výstavy jako „500 let zemědělství Olomouckého kraje“, „Archeologie a národopis“, „Lidové umění na Hané“ a jiné.

Pokud pak jde o osvětové využití takových výstav, stýká se tato otázka s otázkou osvětového využití musejních exposic.

Tím se ukazuje, že podstatným a hlavním problémem dnešního musejnictví je otázka budování exposic.

Dnešní exposice je velmi vážným problémem ideologickým, vědeckým a methodologickým. Žádat, aby jej úspěšně zvládli pracovníci okresních vlastivědných museí a jejich poboček, by bylo nereálné, přímo nemožné. A přece je třeba jim dát co možná nejvíc poučení, jak tuto práci vykonat. A proto tomuto thematu je třeba věnovat nejvíc pozornosti na musejním sjezdu. Ale nejde jen o poučení. Jde o pomoc. Z toho, co je výše pověděno vyplývá, že bez účinné pomoci krajských vlastivědných museí se nepodaří kvalitně vybudovat exposice okresních vlastivědných museí a jejich poboček. I bude tedy třeba, aby se sjezd zabýval otázkami musejní sítě, stanovením typů jednotlivých museí a otázkou skutečného vybudování krajských vlastivědných museí jako regionálních vědeckých ústavů, krajských dokumentačních středisek a významných methodických pomocníků pro vlastivědná musea v kraji.

Po tomto velmi stručném rozboru situace na základě předložených thesů vyplývají tyto návrhy na program opavského sjezdu:

1. Věnovat co nejvíce času otázce budování exposic vlastivědných muzeí a v tom smyslu methodicky prohloubit základní referát o této otázce.

2. Otázku osvětového využití muzeí, exposic a výstav probrat především ve vztahu k účelu budování exposic.

3. Stanovit základní zásady při budování jednotné sítě muzeí a vycházet z požadavku, že pro ozdravení našeho muzejnictví je třeba řádně vybudovat především Krajská vlastivědná musea jako regionální vědecké ústavy a jako krajská dokumentační a methodická střediska pro musejní práci v krajích a v souvislosti s tím projednat otázky regionální vědecké práce a systemisace v krajských muzeích, neboť honorování práce vědeckých pracovníků v krajských muzeích je v hrubém nepoměru k honorování práce na jiných vědeckých pracovištích a ve státních muzeích pracujících na stejných úkolech.

4. Práci v kroužcích věnovat alespoň 1 celý den.

5. Po připomínkách k navrhovaným referátům pro opavský sjezd musejní rada Svazu českých muzeí projedná jejich výsledky z tisku i z krajských musejních aktivů a pověří vypracováním základních referátů schopné pracovníky a určí i vedoucí pracovníky kroužků, kterým budou dány všechny prodiskutované materiály a připomínky k nim tak, aby tito ovládali celkovou problematiku a neutopili se při řízení kroužků v detailech bez zření k celku.

6. Projednat za účasti zodpovědného pracovníka min. kultury publikační možnosti regionálně vědeckých a popularisujících prací jako další a velmi potřebné využití vědecké práce našich muzeí.

V příštím čísle našich Zpráv KVM přineseme další příspěvky k chystanému sjezdu v Opavě a také výsledek projednávaných referátů musejního sjezdu z našeho krajského aktivu, který se v Olomouci koná 26. IV. t. r.

Na závěr žádáme musejní pracovníky, aby se zúčastnili na stránkách našich Zpráv projednávání sjezdového programu. Bude to jistě k prospěchu sjezdového jednání a tedy k prospěchu úspěšné práce našich vlastivědných muzeí.

Jar. Kanyza.

Budování exposic je prvořadým musejnickým úkolem a pojednávají o něm these prvního referátu, který bude probírán na musejním sjezdu.

PROJEKTOVÁ DOKUMENTACE PRO BUDOVÁNÍ MUSEJNÍCH EXPOSIC

(K methodice přípravy musejních exposic ¹⁾)

Hlavní formou osvětové práce muzeí jsou exposice a na jejich základě prováděná masová práce. Pomocí exposice musea plní nebo mají plnit hlavní část svých významných politicko-výchovných úkolů a účinnost této jejich práce je proto přímo závislá na ideologické i vědecké úrovni exposic. Musejní exposice kromě toho znamenají, zvláště ve větších muzeích, středně velkou až velkou investici. Náklady na jejich budování dosahují desetitisícových částek i v malých okresních muzeích, v krajských a jiných velkých muzeích dosahují částek statisícových, ba někdy až milionových. Mělo by proto být samozřejmé, že při jejich přípravě nelze připustit improvisaci a že i zde, tak jak je tomu ve všech oblastech

¹⁾ Jednou z hlavních otázek, které mají být řešeny na letošním musejním sjezdu, je methodika přípravy exposic. Je to problém bezesouštně velmi významný, protože výstavba nových exposic je jedním z hlavních problémů našeho muzejnictví v dnešní době. K rozpracování otázek, které s tím souvisí, se však podle mého názoru nepřístupuje s dostatečnou vážností. V praxi není zdaleka překonána při budování exposic „methoda“ improvisace. V theorii nepřekračuje jejich zpracování povětšinou (pokud je vůbec o jejich theoretickém zpracování možno mluvit), ráz povrchního, všeobecného výkladu, opakujícího stále věci dávno známé. Pokud je možno soudit z materiálu, který nám Svaz muzeí poslal k posouzení, nevymyká se z tohoto povšechného rázu referátů, řešících všechno a nic, ani jeden z hlavních referátů, který těmto otázkám má být věnován na letošním musejním sjezdu. Tak stále nejlépeším zpracováním těchto otázek zůstává Michajlovská (Organizácia a technika muzeálního výstavnictva, Osv. ústredie, Bratislava 1952). Naše řešení vychází především z ní a ze zkušeností, které jsme s uplatňováním těchto zásad dosud získali.

našeho života, musí nastoupit plánování, které přesně promyšleným, methodickým postupem zajistí jak maximální ideologickou a vědeckou úroveň expozice, tak i nejvyšší hospodárnost, pokud jde o finanční, materiállové i kádrové prostředky.

Politická (což v sobě zahrnuje konec konců ideologickou i vědeckou stránku!) účinnost expozice je dána jejím zaměřením, vyšším nebo nižším stupněm toho, jak je celá expozice proniknuta jasnou stranickostí, jak je zaostřena k cíli, jehož chceme dosáhnout. Znamená to přesné uvědomění si tohoto cíle, účelu expozice a budování celé expozice pod jeho zorným úhlem. Z toho pak vyplývá jasný požadavek budovat expozice komplexně, s hlediska celku, stanovit si jasně cíl a zaměření expozice a od něho přejít k propracování obsahu, k metodě a prostředkům, jimiž tohoto cíle bude dosaženo s maximální účinností. Každý, kdo chce tímto způsobem postupovat, musí, ať si je toho vědom nebo ne, projít všemi stupni přípravy, jak je doleji rozvádím. Přesně vytyčit tento postup a uvědoměle se jím řídit neznámá proto žádnou ztrátu času, nýbrž naopak jeho úsporu. Nepotřebuje ovšem takto postupovat ten, kdo považuje za ideální metodu improvisaci, kdo chce slepovat expozici z jednotlivých částí, budovaných nezávisle na sobě a bez jasného stanovení cíle a obsahu celé expozice. Takový postup je však jednou z hlavních příčin neuspokojivé úrovně expozice, snižuje její politickou účinnost a je proto po mém soudu zásadně nepřipustný.

Vypracování jednotlivých stupňů přípravy expozice je nezbytné ještě s jednoho hlediska. Je potřeba odstranit improvisaci i v tom smyslu, aby výsledek nebyl závislý na dobré nebo špatné práci jediného pracovníka. V průběhu práce je nutno zpracování podrobit několikeré kolektivní kontrole a ověření jak odbornými, tak politickými pracovníky a institucemi. To umožní jak v negativním smyslu odstranit případné závady, tak pozitivně podstatně zvýšit kvalitu budované expozice. Jen tak odstraníme diletantismus v musejní práci a pozvedneme ji na vyšší úroveň.

Z toho, co bylo řečeno, vyplývá nejdůležitější methodické pravidlo pro budování expozice: budovat expozice komplexně, postupovat důsledně od celku k částem a k jednotlivostem. V praxi to znamená udělat si nejdřív naprosto jasno o celé expozici musea a teprve potom začít budovat jednotlivé části. Vybudovat expozici musea je zpravidla úkol dlouhodobý, který je nutno rozpočíst na řadu let. Má-li nám vzniknout přesto jednotná a jednolitá expozice, proniknutá jediným duchem a zaměřená k jedinému cíli, musíme nezbytně postupovat podle přesného plánu a důsledně se přidržet jednotlivých stupňů přípravy.

Při stanovení stupňů přípravy, v němž se více nebo méně liším od dosud používané terminologie a při němž dávám jednotlivým stupňům poněkud odlišný význam²⁾, mi pomohly směrnice pro projektovou dokumentaci investiční výstavby. Přes samozřejmou odlišnost, vyplývající z rozdílnosti práce, principální odlišnosti tu po mém soudu není. Výstavba expozice není v zásadě nic jiného než investice, i když zvláštního obsahu a zaměření. Stejně jako každá stavba prochází dvěma základními stadii: ideovým tvůrčím procesem, jehož výsledkem je projekt, a pak zhmotněním tohoto projektu, jeho přenesením do materiálu. Je přirozené, že při musejní expozici, která je současně a v první řadě dílem vědeckým, zdůrazňujeme onu část, vědecký tvůrčí proces, a podstatně méně rozvádíme předpisy pro vlastní výrobu expozice. Zdá se mi však rozumné využít zkušeností z pro-

²⁾ V musejní praxi není dosud ustálena terminologie ani methodická náplň stupňů přípravy expozic. Dříve se používalo termínů „libreto“ a „scénář“, což jsou na první pohled termíny musejní práci cizí a nevhodné. Značná část sovětských materiálů a našich, které z nich vycházejí, používá dvouступňové přípravy a stupně označuje termíny „thematický plán“ a „thematicko-exposiční plán“, z nichž první slučuje náš stupeň první, druhý a částečně třetí, druhý pak náš stupeň čtvrtý a částečně třetí. Pro opravdu plánovitou přípravu expozice považují a ověřil jsem si v praxi toto schema za nedostačující. Nejdál je v této věci podle mého názoru Michajlovská, která používá termínů „thematická struktura“ (slučuje náš stupeň první a druhý), „thematický plán“ (obsahuje část našeho stupně třetího), „instalační plán“ (obsahuje druhou část našeho třetího stupně) a teprve za tyto stupně dává architektonické a výtvarné zpracování jako stupeň poslední. Pokládám toto členění za dosud nejšťastnější a i terminologii za nejpodatřejší i když i ono vyžaduje jistého doplnění a zpřesnění (na jedné straně je nedostačující, na druhé zbytečně podrobné). Vycházím však z něho a v podstatě zachovávám i jím zavedenou terminologii.

jektování investiční výstavby také proto, že jsou výsledkem velmi dlouhého vývoje a ověřují se v praxi daleko více, než je to možno v muzejní práci samé.³⁾

1. **I d e o v ý n á v r h** obsahuje jako hlavní náplň *cíl, účel, zaměření* expozice, čeho chceme expozicí dosáhnout. V muzejní theorii obdoba není (Michajlovská jeho obsah zahrnuje do tematické struktury), v muzejní praxi by se určitě našly hojné příklady. Ideový návrh je velmi důležitý dokument, obsahuje základní směrnice o budování expozice, udává ideologický i methodický postup. Řeší i základní hospodářské otázky. Do jisté míry připomíná jiný stupeň plánovací a projekční práce — „generální plán“.

Obsahuje:

- a) účel, cíl, zaměření expozice. Při tom je nutno vycházet z rozboru situace, podmínek a potřeb nejen musea samého, nýbrž — a především — celé jeho sběrné oblasti;
- b) charakteristiku celé expozice, v hrubých rysech její obsah, které části, oddělení⁴⁾ bude expozice obsahovat a jaká bude jejich náplň;
- c) umístění jednotlivých hlavních částí expozice, základní prostorové rozvržení;
- d) podle potřeby hlavní zásady techniky provedení expozice (zvl. určují-li finanční efekt);
- e) celkový náklad (odhadem, podle výměry a hrubé částky, počítané na 1 m² plochy) a způsob, jakým bude tento náklad opatřen;
- f) organizační směrnice,
- g) časový plán.

2. **T h e m a t i c k á s t r u k t u r a** obsahuje jako hlavní náplň podrobnější *obsah expozice a její strukturu* (utřídění obsahu, kompozici, stavbu, vymezení vztahu jednotlivých částí, proporce). Obě tato hlediska, obsah a struktura, jsou stejně významná, dokonce je možno říci, že na tomto stupni přípravy je struktura důležitější, protože v ní se nejlíp obráží politické zaměření expozice. Tematická struktura určuje temata, která bude expo-

³⁾ Předpisy vládního výboru pro výstavbu o sestavování projektové a rozpočtové dokumentace pro průmyslovou, bytovou a občanskou výstavbu (z 17. VIII. 1953): „Projektová a rozpočtová dokumentace musí být zpracována komplexně... Investiční úkol je dokumentem, který obsahuje a vymezuje investiční záměr a osvědčuje po jeho schválení, že zamýšlená výstavba je v souladu s perspektivním plánem rozvoje národního hospodářství... Investiční úkol u drobných investic lze omezit na stručnou charakteristiku a účel plánované investice, zdůvodnění její nezbytnosti a naléhavosti, určení jejího umístění, orientační údaje o investičním nákladu... Účelem úvodního projektu je prokázat komplexním řešením základních otázek technickou možností a hospodářskou účelností výstavby na daném místě a v navržených lhůtách, zabezpečit správný výběr staveniště... Úvodní projekt musí obsahovat všechny dokumenty a údaje, které jsou nezbytné k zdůvodnění všech základních technických řešení u navrhovaných objektů, určení hodnoty a technicko-hospodářských ukazatelů výstavby... Technický projekt řeší komplexně a s konečnou platností základní technické otázky plánované výstavby, stanoví její hospodářsko-technické ukazatele, časový plán, organizaci výstavby a její pořizovací ceny... Prováděcí výkresy se vypracovávají jako: a) celkové výkresy (půdorysy a řezy), na nichž je vyznačeno rozmístění strojího zařízení, části budov, staveb a konstrukcí, jejich vzájemná vazba, jakož i rozměrové obrisy; b) podrobné výkresy, na kterých jsou vyznačeny rozměry všech dílců nebo prvků budov nebo staveb, jejich spojení, průřezy konstrukčních prvků a specifikace... Prováděcí výkresy musí obsahovat: a) stavební výkresy půdorysů, řezů a fasád, b) podrobné výkresy konstrukční a architektonické (details), c) výkresy konstrukcí, d) výkresy budov, na nichž musí být vyznačeno konečné rozmístění... strojího vybavení, rozvody a komunikace, jakož i konstrukce zařízení, spojených se strojíním vybavením, e) výkresy na speciální druhy prací se specifikacemi strojího vybavení a materiálu, f) výkresy rozvodů pro zásobování energií, pro elektrické osvětlení a pro slaboproudé hospodářství. (Náplň prováděcích výkresů jsem zde uvedl podrobněji, protože se neliší prakticky v ničem od posledního stupně projektové přípravy muzejní expozice.)

⁴⁾ V muzejní praxi ani v muzejní theorii není dosud ustálena jednotná terminologie pro obsahové a prostorové jednotky expozice. Tím vzniká řada nepřesností při výkladu. Doporučuji přidržet se této terminologie, (které také dále užívám):

Obsahové jednotky expozice:

- a) *oddělení* (rusky *otdel*) pro nejvyšší části expozice. Ve vlastivědných museích to budou většinou jenom oddělení přírody, historie a výstavby socialismu. Je-li třeba dalšího dělení na této nejvyšší úrovni, doporučuji používat termínu „*oddíl*“ (rusky *razdel*). Na př. ve větších vlastivědných museích oddíl historie, feudalismu, kapitalismu, prehistorie.
- b) *thema* (rusky stejně) obsahuje uzavřenou, prakticky samostatnou část oddělení. Na př. v rámci historie feudalismu thema „husitská revoluce“. Někdy vzniká nutnost dalšího

sice obsahovat a jejich vzájemný poměr a vztah, jejich váhu v rámci celé expozice a oddělení. V hrubých rysech ukazuje také obsah temat výpočtem jednotlivých problémů a otázek. Zatím co však seznam a proporce temat jsou závazné, seznam jednotlivých problémů a otázek slouží spíše jako orientační vodítko pro další zpracování a při tomto dalším zpracování je upřesňován a doplňován. Ve srovnání s literární prací odpovídá tematická struktura podrobné osnově knihy. Tematická struktura neobsahuje žádné texty, její formulace jsou jenom pracovními názvy temat a problémů. V zásadě neobsahuje také údaje o exponátech, mohou však do ní být zařazeny poznámky o nejdůležitějších, hlavních exponátech, pokud tyto exponáty jsou už v tomto stadiu naprosto jednoznačně určitelné a zvláště tehdy, je-li třeba tyto exponáty opatřit nebo vyrobit. V souvislosti se strukturalisací expozice obsahuje tematická struktura nutně také podrobnější prostorové rozvržení, které jde na tomto stupni až po thema (s hlediska obsahového) a po koji (s hlediska prostorového). Zároveň podává tematická struktura hrubý cirkulační plán, zase jen v rámci výše uvedených obsahových i prostorových jednotek. Zvláště je třeba zdůraznit, že tematická struktura musí být vždy komponována do určitého konkrétního prostoru. Obsah expozice podává tematická struktura dvojí formou: jednak soupisem temat a problémů a jednak pokyny o ideovém i obsahovém zaměření oddělení a oddílů. Také tematická struktura musí být vypracována pro celou expozici komplexně. Výjimku je možno připustit jen u značně samostatných oddělení. Tematická struktura obsahuje:

- a) údaje o obsahovém, ideovém zaměření expozice, prostorových proporcích a pod., podle jednotlivých oddělení a oddílů. Tyto údaje tvoří úvod k soupisu temat a problémů jednotlivých oddělení a oddílů. V úvodu k celé tematické struktuře je třeba takto vymezit zaměření, obsah, proporce, prostorové umístění a pod., expozice jako celku;
- b) struktura expozice — soupis temat a jejich umístění s vyjádřením jejich vzájemného vztahu a proporcí;
- c) hrubý cirkulační plán;
- d) soupis problémů a otázek;
- e) prostorové rozmístění temat a cirkulační plán je nejvhodnější vyjádřit na půdorysném plánu expozice;

dělení na téže úrovni; doporučuji používat označení „podthema“ (na př. thema „doprava“, zahrnuté do oddílu „průmysl“ oddělení „socialistického hospodářství a kultury“ se dělí na dvě podthemata: „železniční doprava“, „automobilová doprava“).

c) *otázka nebo problém*, obsahuje nejnižší expoziční celek relativní samostatnosti a uzavřenosti (na př. „oprava husitských studentů v Olomouci“). Pokud je třeba dalšího dělení, doporučuji používat termínu „*dílčí otázka*“ nebo „*dílčí problém*“.

d) *exponát* — nejnižší expoziční jednotka, dále již obsahově nedělitelná. Termínu exponát tu používám v širším smyslu jako každé relativně samostatné expoziční jednotky (na př. exponátem v tomto smyslu je i text). Pro *prostorové jednotky expozice* doporučuji sjednotit se na této terminologii:

a) *sál* (každá samostatná místnost bez ohledu na rozsah),
b) *koje* (relativně samostatná část sálu, obsahující také obsahově uzavřený celek — termín není zrovna nejšťastnější, ale neznám lepšího. Rusky by zněl „stěnd“, čehož se ovšem používá nerozlišeně i pro nižší jednotku, panel, a tím vznikají potíže a nepřesnosti při překládání).

c) *panel* — nejmenší prostorový expoziční celek, obsahující relativně uzavřenou obsahovou jednotku (rusky se používá termínu „stěnd“). Zase to není nejvhodnější termín, protože jím pak musíme rozumět na př. i samostatnou vitrinu, pokud obsahuje relativně uzavřenou obsahovou jednotku, nebo i velký samostatně umístěný model a pod..

d) *exponát* — nejnižší expoziční jednotka, dále obsahově nedělitelná. *Vztah mezi obsahovými a prostorovými expozičními jednotkami*:
exponát v obou významech se plně kryje.

u vyšších jednotek záleží na rozsahu expozice, zda je problém umístěn na jednotlivý panel, nebo zda je mu vyhrazena celá koje, nebo zda thema zaujímá koji nebo celý samostatný sál. Nejvyšší obsahová jednotka „oddělení“ však zásadně odpovídá prostorové jednotce „sál“ (nebo samozřejmě několik sálů), nedoporučuji vytvářet několik samostatných oddělení v jediném sále.

Označování expozičních jednotek:

I zde je třeba normalisace. Označujeme zásadně obsahové jednotky římskými a arabskými číslicemi a velkými a malými písmeny: oddělení — velká písmena A, B, (při dalším dělení zdvojení AA, AB),
thema — římská číslice I, II, (při dalším dělení přidat velké písmeno I A, I B),
problém — malá písmena a, b, (při dalším dělení zdvojená aa, ab),
exponáty — arabské číslice 1, 2.

f) je-li třeba, obsahuje thematická struktura zpřesnění finančních, organizačních a časových údajů o budování expozice, jak byly obsaženy v ideovém plánu.

3. Hlavní náplní thematicko-exposičního plánu jsou *exponáty a texty*, to, jakým způsobem jsou jednotlivá témata a problémy vyjádřeny. Ve staré terminologii by tento stupeň odpovídal asi podrobnému libretu. Je to konečný stupeň s hlediska vědeckého pracovníka. Musí proto obsahovat všechno, čeho je s obsahové stránky pro vybudování expozice třeba. Thematicko-exposiční plán může být vypracováván podle jednotlivých oddělení nebo oddílů.

Thematický plán obsahuje:

- a) podrobný soupis jednotlivých temat a problémů;
- b) vzájemný poměr a proporci jednotlivých temat a problémů;
- c) seznam všech exponátů, jimiž budou jednotlivé problémy vyjádřeny, jejich přesný popis a rozměry;
- d) všechny texty v konečném znění⁵⁾;
- e) rozmístění jednotlivých problémů na panelech a ve vitrinách a návrh na prostorové rozmístění jednotlivých hlavních exponátů;
- f) instalační výkresy a obsahové požadavky na architekta a výtvarníka (podle potřeby více nebo méně podrobný návrh na přesné rozmístění všech exponátů na panelech a ve vitrinách);
- g) pokyny pro zhotovení nových exponátů;
- h) zpřesněný návrh cirkulačního plánu;
- i) podle potřeby další zpřesnění finančních, organizačních a časových údajů o budování expozic.

4. *I n s t a l a č n í p l á n* obsahuje architektonické, výtvarné a technické řešení celé expozice i všech detailů. Vypracovává se jako prováděcí výkresy pro instalaci a výrobu. Musí obsahovat všechny výtvarné a technické podrobnosti, kterých je třeba pro instalaci a výrobu expozice jako celku i jednotlivých exponátů. Instalační plán odpovídá značně přesně prováděcím výkresům pro dokumentaci výstavby. Vypracovává se pro jednotlivé sály, jak se k jejich realizaci postupně přistupuje. Instalační plán obsahuje:

- a) celkové výkresy (půdorysy, řezy) všech částí expozice s přesným vyznačením rozmístění jednotlivých exposičních prvků,
- b) podrobné konstrukční a architektonické výkresy jednotlivých panelů, exponátů nábytku a všech částí expozice, jejich přesné rozměry, barvu, materiál, technické údaje a j.,
- c) přesný cirkulační plán,
- d) nákresy technických a architektonických úprav místností a pokyny pro ně,
- e) výkresy pro instalaci, příp. výrobu speciálního strojního a přístrojového vybavení se specifikací strojního vybavení a materiálu,
- f) výkresy zásobování energií, elektrického osvětlení, slaboproudového hospodářství a pod., a rozvodů, kterých je pro ně třeba.

V souvislosti s instalačním plánem je třeba připomenout, že spolupráce architekta-výtvarníka při přípravě expozic je nezbytná. Dosažení maximální účinnosti expozice není bez tohoto výtvarného umocnění možné. Architekt musí spolupracovat při přípravě expozice od samého začátku, při všech stupních, přípravy by s ním měl vědecký pracovník konzultovat. Naopak zase, při zpracování instalačního plánu, které přísluší architektovi, musí úzce spolupracovat vědecký pracovník — tvůrce expozice, právě tak jako při všech technických pracích až do konečného dobudování expozice. Jen touto nejužší spoluprací je možno zajistit jednotu obsahu a formy a tím co nejvyšší účinnost.

⁵⁾ Lišíme tyto druhy textů:

- a) nadpisy oddělení, temat, problémů, vyjadřující obsah s hlavním cílem orientovat návštěvníka;
- b) hlavní texty oddělení, temat a problémů, vyjadřující jejich zaměření, ideovou náplň;
- c) doplňující texty, vysvětlující to, co nejde jinak, musejné hodnotnějším způsobem vyjádřit. Tyto doplňující texty nejsou v podstatě nic jiného než ostatní exponáty, nesporně ovšem méně hodnotné;
- d) etiketáž, označení a vysvětlení jednotlivých exponátů.

V závěru se chci ještě dotknout otázky schvalování jednotlivých stupňů přípravy. Mám za to, že všechny stupně přípravy mají projít schvalovacím řízením nadřízeného služebního orgánu a že kromě toho mají být předkládány k odbornému posouzení Krajskému museu (u expositiv okresních muzeí) a Museologickému kabinetu při ministerstvu kultury, (doucejme, že brzy bude schopen tento úkol plnit), případně jiným politickým, odborným a vědeckým orgánům a institucím. Tím se dosáhne kolektivního posouzení budované expozice, dává to možnost odstranit případné nedostatky, již předem dosáhnout vyšší kvality expozice.

Je přirozené, že všechno, co bylo řečeno o přípravě expozice, platí v prakticky nezměněné formě i o přípravě dočasných výstav.

Vladimír Jochman

● *Na řešení tohoto tématu mohou mít ovšem pracovníci muzeí i jiné názory. Tento referát je velmi podnětný a redakce očekává, že obdrží k tomuto tématu připomínky, které bude možno prodiskutovat.*

Příspěvek prehistorika našeho oddělení pojednává o jedné z potíží musejnické konservační metodiky — o ztrátách na sbírkových fondech, které vznikají působením prachu. Doufáme, že nám napíšete, jaké poměry v této věci máte ve vašem museu a pomůžete nám tak vychytit všechny podnětné návrhy na čelení šíření prachu v museu, aby je bylo možno použít v nejširší musejnické praxi.

PRACH - NEPŘÍTEL MUSEA

Nebezpečným musejním nepřítelem je prach. Boj proti němu je jednou z hlavních starostí musejních správ. I ve zdánlivě pokojném a čistém vzduchu je prach, ve kterém jsou nepatrná tělíška anorganického i organického původu. Každý i nejmenší pohyb vzduchu je zvíří. Čím silnější je pohyb a frekvence v museu, tím je arci větší i pohyb prachu. Prach se vznáší ve vzduchu a vniká s ním do všech přístupných prostor a usazuje se tam vlastní tíhou. Tak přichází i do musejních prostor a pokrývá všechny předměty stále hlubší vrstvou. Prach je museu škodlivý, protože mění vzhled a barvu a lesk instalací. Má zvláštní barvu podle svého původu, podle síly vrstvy a stáří (vyšívky, instalace zoologické, nábytek atd.). Mění strukturu povrchu předmětů, vyplňuje póry na rozmanitě nakloněných plochách a ploškách se nerovnoměrně usazuje a tím mění stínově účinek světla. Vedle toho i jinak poškozují předměty mechanicky a chemicky. Mechanické poškozování způsobují tvrdé částky s ostrými hranami, zejména když se prach na své podložce posouvá. Nejprve se tvoří malé a celkem neznatelné rýhy, které se však častým opakováním a zejména kombinací s chemickými účinky stávají stále viditelnější. Jsou zřejmé zejména na předmětech z měkkého materiálu (na příklad alabastr). Chemické účinky prachu pocházejí z částic ve vodě rozpustných a působí, když prach zvlhne. Na to stačí normální vlhkost vzduchu, aby na příklad naběhnul povrch kovu. Mechanické a spolu i chemické účinky způsobují mikroorganismy, které vylučují rozmanité látky na předměty anebo je naopak odnímají a tím mění podobu svých podkladů. Vnikají do štěrbin, rozrušují předměty zejména organického původu (plíseň, práchnivění). Již z těchto několika ukázek je vidět, že prach je vskutku velkým musejním nepřítelem.

Nejúčinnějším prostředkem proti prachu je ochrana a čištění. V širším smyslu je ochranou sama stěna, která chrání před prachem. Je to však ochrana nedokonalá, okna a dveře mohou být proti prachu jen nedokonale utěsněny. V museu je potřebí ukládat předměty do zásuvek, do depositních nebo expozičních vitrin v celku nebo částečně zasklených. Jejich konstrukce má býti vzduchotěsná. Nutno je často otevírat, při čemž se prach přece dostává dovnitř. Nutno si uvědomiti, že při otvírání dveří se totiž vnitřní prostor skříňně rozšiřuje, vzduch se roztáhne, zřídne a vnější vzduch vniká dovnitř. Prach usazený na horní úzké ploše dveří vitriny se zvíří a proudící vzduch ho táhne dovnitř.

Proto třeba bránití tomu, aby se prach na vrchní úzké ploše dveří neusazoval. Toho se dosáhne tím, že se těsně nad dveřmi připevňuje vyčnívající lišta. I proti vnikání prachu do skříně nutno bojovati. Někde se toho dosahuje tím, že skříně má dno s větším počtem otvorů a stojí na dutém podstavci, v němž je filtr z bavlněné látky. Nitro podstavce je rozděleno filtrem na horní a spodní část. Dolní má postranní otvory s drátěnou sítkou. Když se skříně otevře (anebo teplota vzduchu se změní), vniká vnější vzduch do dolní části podstavce těmito otvory, filtruje se bavlněnou látkou, vniká do horní části a otvory dna do skříně. Při otevření dveří skříně nenastane takto zředění vzduchu a tak vnější vzduch otevřenými dveřmi nepřináší prach. Dolní prostor podstavce možno občas ještě přetírat zvláštní prach zadržující olejovou tekutinou.

Prach nutno odstraňovat v museích z místností, ze skříní a z exponátů. Na prvním místě je tu nepraktické používání smetáků. Jimi se prach jen víří, usazuje se na volně vystavených předmětech a vniká dále do skříní a do zásuvek. Proto se musí upotřebovati při zametání dřevěných pilin náležitě vlhkých nebo smíšených s pískem, nejlepší jsou kokosové smetáky anebo smetáky ze srsti.* Na čištění nehorizontálních ploch je dobrá vlhká prachovka, kterou nutno často vyprášiti.

Vystavené předměty se čistí ometáním, ofukováním anebo utíráním. Vyklepávání a mytí jsou jen hrubé prostředky, kterých nutno jen zřídka užívati. Ometávání, i když se používá měkkého peří anebo srsti, škodí, jestliže se často opakuje. Prach obsahuje tvrdé částičky, které při potírání prachovkou poškozují zejména pórovitý povrch předmětů, dále tkaniny, výšivky, vycpaná zvířata, suché anatomické preparáty atd. Lepší je individuální otírání, ale ani tou cestou se neodstraní úplně prach s nerovného a pórovitého povrchu a neodstraní se úplně tření prachu, ba naopak, prach se do podložky ještě více zatlačuje. Tím vším se prach zvíří do okolního vzduchu a po čištění se znovu usazuje na předměty. Průvan při čištění odstraňuje prach jen částečně. Vlněná utěrka anebo jelení kůže se hodí na předměty s hustým a hladkým povrchem, ale i toto utírání má taktéž jisté nevýhody. Vlhké (čistou vodou,* lihem, benzinem) opatrné a časté utírání je racionálnější, prach se nevíří do okolí, ale zato je opět jeho tření větší. Může se použítí na předmětech nepórovitého povrchu a takového povrchu, na který použitá tekutina nepůsobí. To však platí vskutku o málokterých předmětech.

Nejpraktičtější odstraňování prachu obstarávají vysavače, které nemají uvedených nedostatků. Odstraňují důkladně prach z místností, stěn, podlahy, koberec, nábytku, plastik, tkanin atd. Na látkách a vycpaninách se přitom často osvěží i původní barvy. Při čištění jemnějších předmětů, které nesnesou silného ssání, vloží se do aparátu speciální regulátor, kterým se dosahuje libovolného tlaku. I ústí hadice možno voliti různým způsobem pomocí kartáčků, drátěných sítěk atd. Vyzkouší-li se potřebný tlak při určitých předmětech manometrem, zůstává pro určité předměty konstantní. I na čištění jemnějších předmětů daly by se hotoviti aparáty asi o $\frac{1}{10}$ ssací síly normálního aparátu. Pro darmstadtské museum zkonstruoval V. Koch, který napsal obsáhlejší studii o boji s musejním prachem, speciální aparát, při kterém rozprašený vzduch filtruje voda. Namočený prach se odstraňuje odtékající vodou. Aparát byl přimontován přímo na vodovod, kde se tlak vody reguloval.

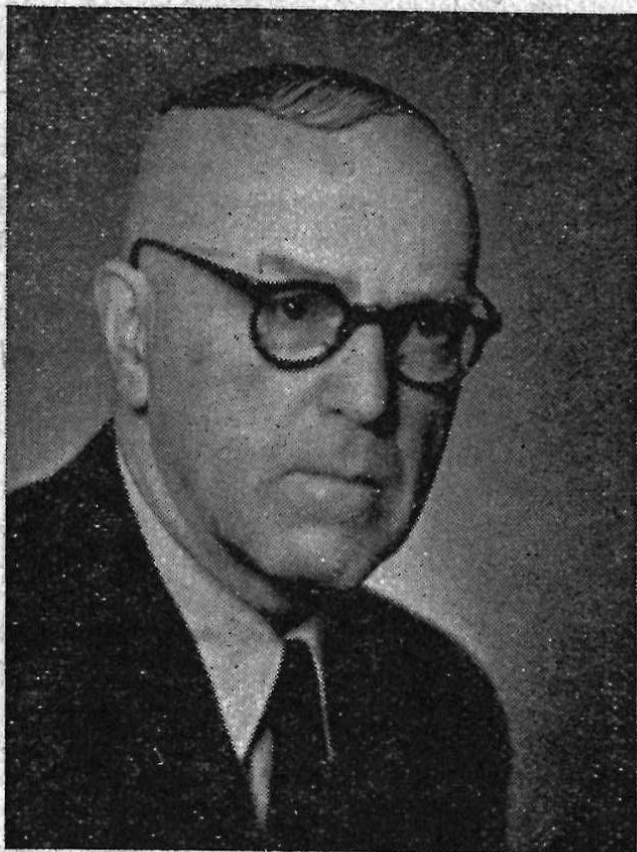
Z uvedeného je vidět, že boj s musejním prachem nelze nikterak podceňovat a že čištění je otázka velice zodpovědná. Na kolika starých a někdy i unikátních exponátech musejních vidíme vlastně, že je zničil — pouhý prach.

Josef Skutil

* Zoologické exponáty (vycpaniny a pod.) zásadně nikdy nečistíme vodou, nýbrž směsí benzínu s etherem (po př. tetrachlorem, je-li objekt mastný a proto se snadněji prachem znečišťuje). — Pozn. red.

- Jak ve vašem museu bojujete s prachem?
- Došlo u vás k větším škodám způsobeným prachem?
- Který typ skříní považujete v tomto ohledu za nejvýhodnější?
- Jakých metod čištění u vás používáte?
- Co je vám v tomto ohledu nejasně?

ŠEDESÁTINY ROSTISLAVA BARTOCHY



Vzpomíná-li i náš časopis šedesátin profesora Rostislava Bartochy (narozen 9. dubna 1896 v Olomouci), děje se tak proto, že profesor Bartocha byl od roku 1928 záslužně činným ve Vlasteneckém spolku musejním v Olomouci, kde byl od roku 1933 do 1951 jednatelem, od roku 1936 vedoucím redaktorem Časopisu a kde provedl po přestěhování musea do Purkrabské ulice instalaci všech musejních sbírek. Rostislav Bartocha byl synem uherskohradištského ředitele reálného gymnasia Josefa Bartochy (1859—1927), žáka Praskova, spolupracovníka Bartošova a posledního příslušníka vlasteneckého olomouckého Olympu Kosinova a šemberovského badatele. Sám po semestrálním studiu lékařském stal se tento žák O. Jirányho, Fr. Novotného a P. M. Haškouce středoškolským profesorem, působil od roku 1923 na Slovanském gymnasiu v Olomouci, kde působil na jedenáctiletce dodnes (pouze dvě léta na Polivkově gymnasiu a v Uherském Hradišti). K jeho učitelské činnosti patří i lektorát metodiky latiny na Palackého universitě. Veřejná činnost profesora R. Bartochy byla

neobyčejně rozsáhlá. Vyšed z Alfreda de Vignyho, napsal řadu básní, překladatelská, osvětová a zejména hudební jeho činnost jsou daleko více známy nežli činnost musejní. Jako jednatel olomouckého spolku stal se jeho vůdčím činitelem, zapsav zde na 450 schůzových protokolů, které jsou vlastně historií spolku posledního čtvrtstoletí. Také v Časopise uložil řadu svých literárních prací: psal zde o ohlasech Olomouce ve francouzské literatuře (1932), o nových instalacích musejních (1937) a parafrázích naší národní hymny (1937), podal zde životopisy Fr. Ševčíkové, B. Vybírala a paní Kovářové (vše 1937), psal o Bartošově výstavě (1937), o Mozartově pobytu v Olomouci 1938), vzpomínal zde Fr. Krestýna (1939), Fr. Waice a Vl. Ambrože (obě 1940), jubilea Vyulečkova (1941), Slavičkova (1946) a přinesl řadu zpráv o valných hromadách spolku vedle jeho půlstoleté historie (1934), a Bartochovi, který pečlivě registroval krajevou literaturu v Časopise (byl také svědomitým referentem nejen literárním, ale i hudebně kritickým v řadě novin a časopisů), připadl spolu s V. Nešporem a Josefem Otrubou, věrnými spolupracovníky na musejní liše olomoucké, smutný úděl napsat i Doslov k Časopisu Vlasteneckého spolku musejního, když tento končil devětapadesátým ročníkem roku 1950 svou záslužnou vlastivědnou činností moravskou. Z musejní činnosti Bartochovy vyplynulo i jeho členství v radě Svazu českých museí v Praze v letech 1946—1950, z jiných jeho funkcí osvětových nutno vzpomenouti, že byl v letech 1945—1948 předsedou odbočky Dělnické akademie v Olomouci, která vyvíjela tehdy velmi živou osvětovou přednáškovou činnost. I ostatní obory Bartochovy činnosti by zasluhovaly svého ocenění, aby nezapadly. Jak činnost Bartochova na mimomusejním poli byla neobyčejně plodná, ukazuje na příklad jeho redakce velmi cenného památníku „Símě hořčičné“, vydaného roku 1947 k osmdesátému výročí Slovanského gymnasia v Olomouci, nebo cyklus třiceti poutavých relací z hanácké a valašské regionální literatury, jež byly určeny k vydání nákladem Sdružení spisovatelů z Hané pod názvem Od Hané k Lašsku. A to jsou jenom dvě ukázky Bartochovy rozsáhlé osvě-

tové vlastivědné činnosti, která může přinést i dnešnímu osvětovému ruchu mnoho podnětů a ovoce. Klasiku, který sám přeložil roku 1946 latinskou báseň Šimona Klatovského Chvála Olomouce z roku 1550, nemůžeme než upřímně zvolati: *Sanus vivat multos annos!* jSk.

Několik pozorování z rostlinné teratologie



Detail fasciace u *Lilium martagon* L.
Velké Losiny: zámek — ústav léčivých
rostlin 16. VI. 1955. Foto Jurýšek

pozoroval jsem dva případy částečného srůstu obou takových květů, to jest terminálního (normálního) a sekundárního; v jeden květ. Na jediné květní stopce, srostlé po délce s blanitým listenem, vyrůstal jeden semeník, zřetelně vzniklý srůstem dvou semeníků. Okvět-
ních plátků měly srostlé květy v obou případech po 12, ovšem nestejně vyvinutých (tedy dvojnásobek normálního počtu); počet čnělek byl rovněž v obou případech stejný — vždy dva, ale počet tyčinek se různil: v jednom případě měl srostlý květ pouze 11 tyčinek, v druhém však 14.

Různé pathologické tvary jsou v říši rostlinné vůbec častější, než se obecně má zato. Ve skutečnosti není snad ani jediného druhu, v jehož rámci by se nevytvořil nějaký abnormální jedinec. Sledování abnormit jednotlivých druhů je důležité v rostlinné morfologii, ale může při kvalitativním a kvantitativním jejich sledování přinést mnohé významné poznatky i pro agrobiologii.

Loňského roku (1955) vyrostly na záhonech sortimentu léčivek v Ústavu léčivých rostlin ve Velkých Losinách (okres Šumperk) kromě obvyklých typů lilie zlatohlávkou, *Lilium martagon* L., také dva jedinci monstrosní, s několika srostlými lodyhami. Tento zjev, zvaný fasciace, objevuje se u *Lilium martagon* poměrně velmi často, ovšem v různém stupni srůstu a ne vždy tak „bohatě“, jako v našem případě. Někdy bývají srůsty jen malé, jindy tvoří fascinaci mnoho lodyh a taková fasciovaná lodyha čítá pak až 70 i 80 květů. Naši jedinci (viz foto) mají ploché fasciované lodyhy; jeden exemplář měl 76 květů, druhý 61 květů. Všechny květy se během vegetačního období ovšem nevyvinuly.

S jistým případem abnormit setkal jsem se již letos u bledule jarní, *Leucojum vernum* L., která se vyskytuje v inundačním území listnaných lesů v okolí Střene (okres Litovel). Kromě množství normálně vzrostlých exemplářů vyskytly se tu typy, popisované někdy jako var. *pluricaulis*; u tohoto typu vyrůstají z jediné cibulky dva stvol. Mnohem častějším zjevem je v území u Střene typ, jehož jeden stvol nese dva květy: v úžlabí listenu se navíc vyvinul jeden sekundární květ. Lze zhruba říci, že na každých 40 normálních exemplářů bledule připadá v této oblasti jeden jedinec s dvěma květy na stvolu. Avšak kromě tohoto případu abnormity

B. Šula



Drop veliký (*Otis tarda*) v okolí Olomouce

Letošní mimořádně krutá zima, sněhem bohatá i na polích Hané, narušila též normální průběh přezimování mnohé zvěře a ptactva.

Za velmi vzácného hosta u nás lze nepochybně považovati dropa velikého (*Otis tarda* L.). Slepice tohoto velkého stepního ptáka, největší to užitkové pernaté zvěře evropské — se zdržovala, asi od druhé dekády měsíce února tohoto roku, na východní části katastrálního území Topolan, event. přilehlém katastrálním území Olomouce-Neředína a Olomouce-Hejčína.

Postávala po celé dny blíže státní silnice Olomouc—Konice, severně této, nejčastěji na poli osetém řepkou ozimou, a to mezi početnými hloučky bažantů, soustředěných zde ze širokého okolí u bohatě zásobených zásypů. Sypkým sněhem dostala se slepice dropa velikého poměrně snadno k listu řepky, který jí byl i s ostatním osením a s doplňky ze zásypů hlavní potravou po dobu jejího zdržování se u nás. Z původní tělesné vyčerpanosti se dropí slepice do oblevy zotavila a asi 2. března se přemístila do jihozápadního okrajového území honitby Topolany, kde na styku s katastrálním územím Hněvotína a Ústína je též velké zimní soustředění bažantů a koroptví u zásypů při hustých remízích. Zde byl tento vzácný host pozorován ještě v polovině měsíce března.

Drop velký je na našem státním území stálý na Žitném ostrově a občas se vyskytuje též na jižní Moravě. Hojný je na širých polních rovinách a rozlehlých stepích maďarských, polských, ruských i německých. Drop je pták stálý a jen tuhé zimy ho nutí vyhledávat krajiny, kde se spíše dostane k potravě, ale s oblevou se vrací na své staré sídlo.

M. Vilímeč

DOPLNĚK :

V minulém čísle našich Zpráv jsme nedopatřením ve výčtu činnosti vlastivědných kroužků vynechali přednášku, kterou proslovil řed. R. Híkl na thema: „Nové poznatky o říši Velkomoravské ve světle výkopů u Mikulčic“. Přednáška se konala dne 2. II. t. r. na schůzce vlastivědného kroužku pro archeologii ve staré budově musea v Olomouci, Purkrabská ul. č. 2.

Redakce

Dne 25. dubna 1956 dožil se 50 let ředitel Krajského vlastivědného musea v Olomouci Dr. Jaroslav Kanyza. Přejeme našemu jubilantovi hodně zdraví a úspěchů v jeho další práci.

PŘIPRAVUJEME

V cyklu besed „Musejní čtvrtky“ se konají v místnosti SČSP, Stalinovo náměstí 23 (hotel Merkur) tyto přednášky: 3. května Dr. B. Šulc na thema: Význam zeleně v Olomouci, 10. května Ing. Dr. Z. Gardavský na thema: Jak odstranit závady starého města.

Zprávy KVM Olomouc vycházejí měsíčně. Rediguje Josef R. Winkler s redakční radou. Tisknou Středomoravské tiskárny, národní podnik, závod 02, v Olomouci, Vodní 22.

R 00760

36