

ZPRÁVY KVM

(ZPRÁVY SLUKO) Olomouc

VYDÁVÁ

KRAJSKÉ VLASTIVĚDNÉ MUSEUM V OLOMOUCI

Květen 1956.

Číslo 60.

K otázce musejní sítě a charakteru muzeí

V souvislosti s připravovanou systemisací v muzeích se znovu dostává na pořad dne otázka musejní sítě. Materiály o musejním sjezdu nesvědčí, žel, o tom, že by se tam mělo o této, jedné z nejzásadnějších otázek našeho musejnictví, vůbec jednat, stejně jako se tam asi nebude jednat o řadě jiných, přímo existenčních otázek našich muzeí. Dovolím si tedy říci touto formou k této věci několik připomínek.

Nejdřív kousek historie: V roce 1953, v červenci, jsem vypracovával — tehdy ve funkci krajského osvětového inspektora — připomínky k již hotovému statutu okresních i krajských muzeí, který měl být vydán v nejbližší době. O statutech se mluvilo konečně již jistou dobu před tím. Brzy tomu budou tři roky a od té doby se nic nestalo. O musejním zákonu nemluví, tam se to snad poněkud vymyká z pravomoci ministerstva kultury (ačkoliv i za ten odpovídá především ministerstvo samo), ale statuty, tento základní dokument při práci muzeí, vydány být měly. Snad by v tomto případě byla dnes o něco lehčí posice při jednání o systemisaci. Totéž platí i o otázce musejní sítě samé. Otázka musejní sítě byla již projednána tolikrát, že je skutečně s podivem, že je dávana znovu na pořad jako problém nový. Povede-li to konečně k nějakému rozhodnutí, jistě si všichni řekneme chvála bohu.

Zatím je ovšem nespornou skutečností, že přešlapujeme na místě. Dávno je nám jasné, že počet našich muzeí je neúnosně vysoký. Dávno je jasné, že značná část institucí, které jsou označovány názvem museum, skutečným museem nejsou a nikdy nebudou. Doufám také, že je skutečně obecně jasné, že museum ještě není sbírka starožitností, ať už je v dobrém nebo špatném stavu a ať je její hodnota jakákoli. Troufám si tvrdit, že museum je především činnost, prováděná na základě tohoto materiálu, nikoli tento materiál sám (přirozeně, že naopak nemůže být museem pouze činnost bez materiálu). Tato činnost ovšem vyžaduje několik zásadních předpokladů: přirozeně nejdřív sbírky, potom místnosti pro tyto sbírky, potom finanční prostředky a nakonec lidí, kteří by tuto činnost prováděli. Náplní této činnosti (promiňte mi, že tu opakuji věci dávno jasné) je potom poznání oblasti, k níž se museum vztahuje, sběr a uchování musejního materiálu a použití tohoto materiálu k práci, ať již vědecké nebo osvětové. Myslím, že je nám již také jasno, jaké by mělo být ideové zaměření celé musejní práce a doufám, že na tomto místě nemusím rozvádět, jaký je, nebo přesněji jaký by mohl být význam této musejní práce. A doufám, že je také jasné, že tyto úkoly se nedaří plnit nějak ochotnický, amatérský (což ovšem nemá být zaměřeno proti ochotníkům, dobrovolným pracovníkům v muzeích, naopak, myslím, že jednou z nejhrubších chyb, jichž jsme se dopustili, žel ne jenom v musejnictví, je rozbití celého systému dobrovolných pracovníků ne dosti uváženými organisacemi a reorganisacemi našeho veřejného a společenského života). A mělo by být už jednou také jasné, že na musejní sbírky se není možno dívat,

řekl bych, soukromovlastnicky a spolu s tím ochotnicko-sběratelsky, jak je to dosud běžné, nýbrž že to je národní majetek nesmírné ceny a že se s ním také jako se státním kulturním majetkem musí nakládat.

Theoreticky jsou tyto věci snad již opravdu jasné, v praxi však převládá v musejnictví stále falešný, sentimentální přístup k musejní práci, založený právě na tom ochotnicko-sběratelském stanovisku. Nelze přece řešit otázky musejnictví tak, aby zřízení musea bylo závislé na tom, že do místa se přistěhuje pensista, který má zájem o starožitnosti. My si jeho práce musíme samozřejmě neobyčejně vážít (a zase ruku na srdce — vážíme si jí dosud více jen slovy, v praxi je tomu jinak), my tento jeho zájem musíme všemožně podporovat, musíme udělat daleko více než se dělalo dosud, aby se těmto zájemcům jejich práce umožnila. Ale d i s p o s i c e se sbírkami, jako se státním kulturním majetkem, to je už jiná věc a tady musí věcná hlediska zcela zatlačit hlediska subjektivní. K takovému zásadnímu řešení je ovšem stále málo odvahy. Stále ještě není překonáno období živelného vývoje v museích. Nemůžeme stále říkat: nedávají nám tolik pracovních sil, tolik peněz, kolik bychom potřebovali. Každým rokem přibýlo jistě takových 15—20 pracovních sil, snad i více. Kde jsou? Rozstříkly se po kouskách a efekt není žádný nebo skoro žádný. V Olomouckém kraji jsme soustředili ve větším rozsahu než jinde síly v krajském museu a jsme přesvědčeni, že je to postup jedně správný. Naopak, dnes myslím, že jsme v tom měli být ještě důslednější a nepřipustit rozptýlení sil ani v tom rozsahu, jak se to stalo. Jak se však na to dívají musejní pracovníci? Na semináři loni v listopadu v Hoříně jsme byli za tento postup ostře napadeni celou řadou musejních pracovníků z jiných krajů. Musíme s povděkem kvitovat, že přítomní pracovníci ministerstva se nás naprosto jasně ujali. Skutečnost je ovšem stále taková, že prostředky, které náš stát na musea poskytuje (a tyto prostředky nejsou malé, právě naopak!) jsou nezdravě rozptýlovány, nenesou viditelné výsledky, což je potom zase na závadu při jednání o jejich další zvýšení.

Nutnost zásadního řešení je dnes o to větší, že jsme ztratili naději, kterou jsme se kojili řadu let, že se nám podaří prosadit naráz zvýšení finančních prostředků i pracovních sil v takovém rozsahu, abychom mohli ze základu přebudovat práci celého našeho musejnictví. Kojit se nadále touto nadějí by znamenalo vědomě se klamat. A navíc by to byl s hlediska našeho národního hospodářství požadavek nesprávný, který by šel proti jedné ze základních zásad směrnic pro druhou pětiletku, že zvyšování spotřeby obyvatelstva se má z oblasti spotřeby společenské přenést v daleko větší míře do oblasti spotřeby osobní. Musíme, myslím, reálně počítat s tím, že budeme musít vystačit zhruba s tím, co máme. Tempo, jakým se prostředky pro musea budou zvyšovat, pak jistě v neposlední řadě závisí na tom, jakými výsledky se budeme moci prokázat. Zatím, a tu je nutno podívat se pravdě jasně do očí, výsledky práce našeho musejnictví neodpovídají ani těm prostředkům, které máme. A jednou z hlavních příčin tohoto neuspokojivého stavu je právě rozptýlení těchto prostředků.

Zásady, podle nichž by bylo třeba naši musejní síť upravit, jsou také již dávno známé. Neříkám tu nic nového, vždyť v podstatě totéž jsem jménem KNV Olomouc psal do připomínek před třemi lety.

Dnes se snad již obecně uznává, že základem naší musejní sítě jsou musea krajská. Krajská musea musí pak být vybudována jako skutečně vědecké regionální ústavy, vybavené specializovanými vědeckými pracovníky pro hlavní obory přírodních i společenských věd (naše zkušenosti říkají, že těchto pracovníků by mělo být asi 10), vybavené dále potřebným počtem středních pomocných kádrů (to je největší slabina právě u nás), vybavené materiálně tak, aby skutečně mohla plnit funkci nejen vlastní, ale aby mohla být účinným pomocníkem pro musea nižšího typu. Dílny a laboratoře krajského musea musí být vybaveny tak, aby se zde mohla provádět podstatná část odborných musejních prací pro všechna musea v kraji, u nichž není přirozeně možné, aby byly musejní dílny budovány. Naprosto základním požadavkem tu pak je, aby krajským museím byl přiznán charakter vědeckých pracovišť a aby podle toho byla také vybavena a jejich pracovníci honorováni. Stav, jaký dosud je, nelze kvalifikovat jinak než jako urážku jejich pracovníků, nutně to vyvolává urážlivou formulaci, že skutečnost, že jsme dosud

v museu, svědčí o naší méněcennosti (i v této formulaci jsme to již slyšeli!). Utíkají nám nejenom kvalifikovaní vědečtí pracovníci, nýbrž i učitelé (podstatná část vědeckých pracovníků má přece učitelskou aprobaci) a tento útek bude asi po zvýšení učitelských platů ještě daleko silnější. Troufám si tvrdit, že zlepšení celkové úrovně našeho musejnictví závisí na tom, nakolik a jak rychle se podaří takováto krajská muzea vybudovat. A s tohoto hlediska se nebojím říci, že musí být budována naprosto přednostně, dokonce i na úkor ostatních typů museí, přirozeně dočasně na úkor, protože o to rychlejší bude pak rozvoj i těchto museí ostatních, zvláště museí nižšího typu.

Než přejdeme k těmto dalším typům museí, je třeba říci několik zásadních slov o charakteru jednotlivých typů vlastivědných museí. Jde o to, abychom si byli naprosto jasně vědomi, že krajské museum není zmenšenou kopií musea ústředního a zrovna tak okresní museum není a nemůže být krajské museum v malém. U některých ústředních pracovníků zřejmě podobný názor existoval (i když dnes už je snad jasné, že je tomu jinak): musea byla dělena na musea ústřední a na musea vlastivědná ostatní, kam se do jednoho pytle házela jak musea krajská, tak okresní i jejich nejmenší pobočky. To je zásadně falešné. Pramení pak odsud nejen podceňování museí krajských, ale na druhé straně i některé naprosto nereálné požadavky, týkající se museí okresních.

Při sestavování našeho vlastního statutu krajského musea v Olomouci jsme před lety vycházeli z toho, že má tyto základní úkoly: průzkum a výzkum sběrné oblasti, shromáždění dokladového materiálu a jeho uchování, vědecké zpracování tohoto materiálu a otázek, týkajících se sběrné oblasti, publikace výsledků práce a široká vědecko-osvětová práce, vycházející a založená na ostatní jeho činnosti. Tehdy bylo takovéto stanovení základních úkolů musea do jisté míry čin revoluční, protože daleko přesahovalo úkoly musea v tradičním slova smyslu. Mám však za to, že dnes by proti němu nebylo obecně námitek. Tyto úkoly má podle mého názoru každé vlastivědné (a nejen vlastivědné) museum. Pro stanovení charakteru jednotlivých typů museí je však důležitá váha jednotlivých těchto úkolů, která je u různých typů museí podstatně různá. Krajské museum jako základní článek musejní sítě musí mít všechny tyto úkoly v plné rovnováze. Musíme si uvědomit, že v kraji kromě něho nejsou (a myslím, že ani v budoucnu nebudou) jiné instituce, které by mohly tyto úkoly převzít. Krajské museum takto musí plnit úlohu krajského regionálního vědecko-výzkumného pracoviště, provádějícího jak základní výzkum, tak často i řadu úkolů přímo sloužících praxi. Musí přirozeně uchovávat musejní materiál. A musí provádět vědecko-osvětovou práci v daleko širším rozsahu než ústavy ústřední.

U ústředního musea je tomu jinak. Vedle něho existuje Akademie jako celostátní vědecká instituce, která má za úkol provádět především základní výzkum v plné šíři. Existují dále resortní výzkumné ústavy s úkoly výzkumu aplikovaného. Pojetí vědecké práce na př. Národního musea se nám proto dnes musí jevit jako přežitek z dob, kdy museum bylo jediným vědeckým pracovištěm národa a kdy se v něm soustřeďovaly všechny jeho vědecké snahy. Dnes by měla být jeho vědecko-výzkumná práce daleko více soustředěna na obory specificky musejní, ne v poslední řadě proto, že dosud nedostatečně plní úlohu centrálního pracoviště pro tyto disciplíny. Také na úseku vědecko-osvětové práce jsou úkoly musea ústředního nesporně daleko užší a možno říci soustředěnější než u musea krajského, které musí přebírat i úkoly, které ústředně dělají instituce jiné (výstavní dům u Hybernů, vlastivědné středisko Domu osvěty a pod.). Ústřední vlastivědné museum by se tak nejvíc blížilo tradičnímu pojetí musea.

Okresní museum by se pak od musea krajského lišilo v druhém směru. Těžisko jeho práce by mělo ležet na úseku shromáždění a ochrany musejního materiálu a na úseku práce vědecko-osvětové. Úkoly vědecko-výzkumné v plném slova smyslu těžko může plnit a klást na ně požadavky, aby je plnilo, by bylo zcela nereálné. Vždyť požadavek, aby okresní musea měla aspoň 2 vědecké pracovníky, je a dlouho ještě bude hubbou budoucnosti. A i potom nelze mluvit o specializovaných vědeckých pracovnících, nýbrž o pracovnících sice nutně s odborným vzděláním, ale typu více pedagogicko-osvětového, univerzálního. Vždyť pokud jsme měli a máme v okresních museích specializované vědecké pracovníky, dalo to sice v řadě případů i vynikající vědecké výsledky, ale snad ve stej-

ném rozsahu to vedlo k tomu, že museum ostatní úkoly a ostatní obory zanedbávalo. Okresní museum by proto mělo být základním místem úschovy musejního dokladového materiálu a institucí vědecko-osvětovou s daleko intenzivnější činností, než tomu dosud ve většině případů. Neznamená to naprosto nějaké snižování úlohy okresních museí, ani z toho nesmějí být vyvozovány nesprávné závěry, pokud jde o potřebnou kvalifikaci jejich pracovníků. Přirovnal bych je ke středním školám, kde přirozeně musíme mít vysoce kvalifikované odborné pracovníky, dokonce s daleko většími vědeckými ambicemi než je to v poslední době běžné, ale jejich úkol je zřetelně v první řadě pedagogický. Ve vědecko-výzkumné práci by pak okresní musea měla být střediskem intenzivní vlastivědné práce, měla by soustřeďovat zájemce o tuto práci a rozvíjet jejich činnost, je však zřejmé, že na tuto práci nemohou být kladena taková měřítka jako na práci v plném slova smyslu vědeckou.

Z takového stanovení úkolů potom vyplývá i názor na zařazení museí těchto typů do jednotné musejní sítě. Nad sítí krajských museí by mělo být jedno celostátní vlastivědné museum, s úkoly vymezenými tak, jak jsem se pokusil naznačit výše. Národní museum dosud tímto ústředním vlastivědným museem přirozeně není. Jeho zaměření by bylo proto třeba postupně měnit tak, aby v první řadě plnilo tento úkol. Pokud jde o další t. zv. státní musea (Brno a Opava), jejich zvláštní postavení nemá dnes žádného oprávnění. Měla by se z nich stát musea krajská, která by kromě úkolů krajského musea plnila funkci speciálních museí historie býv. země Moravy a býv. Slezska. Měla by i v tomto vymezení široké pole činnosti.

Museum okresní by mělo být budováno zásadně v každém okrese. Cílem by tu mělo být, aby byla vybavena dvěma odbornými silami (jeden přírodovědec a jeden pracovník z oboru společenských věd). Zaměření těchto pracovníků by mělo být, jak jsem ukázal již výše, pedagogicko-osvětové. Chtěl bych tu ovšem zdůraznit, že v každém případě to musí být pracovníci s vysokoškolským vzděláním. V dosavadní naší struktuře škol by jim odpovídali nejlíp absolventi Vysoké školy pedagogické s jistou specializací na musejní a osvětovou práci.

Toto je ovšem cíl, k němuž chceme dojít. Jeho realizace nebude jistě možná ani do konce druhé pětiletky. Proto je zcela správné, rozdělit si okresní musea na dočasné typy, odlišené podle vybavenosti, a přechod k ideálnímu stavu uskutečňovat postupně podle těchto typů. Pokud jde o tyto typy samy, je možno souhlasit s názorem, který jsme slyšeli od ministerské komise, která u nás prováděla začátkem tohoto roku výzkum: první typ — vybudované okresní museum, vybavené dvěma odbornými pracovníky; druhý typ — menší okresní museum, vybavené jediným pracovníkem; a konečně třetí typ — museum bez pracovních sil, ponechané dočasně dobrovolným pracovníkům. Pobočky okresních museí by měly zásadně spadat do třetího typu, nové by se zásadně neměly povolovat a, pokud by tu nebyly skutečně mimořádné důvody pro jejich existenci, počet stávajících by se měl omezit na nejmenší míru. Opatření v tomto směru by měla být prováděna bez zbytečné a škodlivé sentimentality s přihlédnutím jediné k zájmům musejnictví jako celku.

Řekl jsem již výše, že současný stav našeho musejnictví naprosto nezbytně vyžaduje soustředění sil. Řekl jsem již také, že hlavním článkem jsou tohoto času musea krajská, která by měla být budována naprosto přednostně, na něž by měly být soustředěny největší prostředky. Nebál jsem se říci, že toto přednostní budování krajských museí by mělo jít dočasně třeba i na úkor museí ostatních, především na úkor museí nižšího typu. Jedné věci je při tom ovšem třeba: aby úkoly těchto neúplně vybavených museí byly stanoveny reálně, s hlediska jejich skutečných možností. Zatím tomu tak nebylo: chtěli jsme po maličkých okresních museích často úkoly nesplnitelné, maximalistické. A přitom jsme se dopouštěli další hrubé chyby: i po těchto museích jsme chtěli především plnění úkolů osvětových, třeba na úkor nezbytné ochrany musejních fondů. (To je, aby bylo jasno, také sebekritika autora). Tady je třeba jasně říci, že tam, kde museum nestačí na plnění svých úkolů v plné šíři, musí se zaměřit především na uchování svých sbírek. Dokáže-li splnit tento úkol, udělalo dost, i kdyby ostatní úkoly neplnilo vůbec. A tady mohou udělat nesmírný kus práce především staří dobrovolní musejní pracovníci, které

jsme často neprávem podceňovali. Chtějme po nich to, co nám mohou dát, a zde je jejich práce vlastně nenahraditelná.

Abych tedy shrnul: Musea krajská jako základ musejní sítě, budovaná jako regionální vědecké ústavy s takovým vybavením, jak je pro jejich práci třeba. Ústřední vlastivědné museum vybudované postupnou změnou zaměření Národního musea. Musea okresní s reálně vymezenými úkoly a nejnужnějším vybavením a s co nejmenším počtem poboček. Soustředění sil na musea krajská a teprve potom postupné budování museí nižšího typu. A hlavně: nesentimentální, střízlivý, naprosto realistický a od problémů celého našeho národního hospodářství a kultury neodtržený pohled na jedné straně a sice neukvapený, ale rozhodný, zásadní postup na straně druhé. Jen tak se dostaneme z toho zdánlivě neřešitelného labyrintu organizačních problémů, v nichž se nachází naše musejnictví. A jen tak vytvoříme pro musea takové podmínky, aby mohla skutečně plnit svoje úkoly a stát se tak platným článkem naší společnosti a její nezbytnou součástí.

Vladimír J o c h m a n

Příspěvek k anketě opavského sjezdu musejníků 1956

Jestliže shrnuji své zkušenosti v našem musejním životě v posledních letech, zbývá stále několik dosud nerozřešených bodů, které považuji za nutné předložit k řešení a které přímo nebo nepřímo jsou brzdou zvýšení úrovně musejnické práce.

Především je zde otázka kvalifikace musejního pracovníka, při čemž nejčastěji se setkáváme celkem s třemi extrémy: pracovníkem starého typu, který nazírá na musejní činnost obdobně jako na filatelii, dále se skutečným pracovníkem vědeckým, badatelem, který okamžitě nenachází jiné, „lepší“, uplatnění v některém z ústavů ČSAV, a konečně s pracovníkem, který přečetl nějakou v nejlepším případě sovětskou příručku a má se za povolaného spravovat namnoze velmi cenné fondy, zanechané předchozími generacemi. Dokonce byla již také tendence učinit z našich museí odkládací institut pro úředníky a jiné pracovníky až do jejich pensionování. Přirozeně všemi těmito extrémy trpěl především základní musejní fond. Mimo to přibýváním nároků na osvětovou činnost nacházely uplatnění všechny možné formy osvětové práce na úkor vlastní musejní dokumentace neuspořádaných sbírkových fondů. K tomu přistupuje zbytnění administrativní činnosti, která dokáže často plně zaneprázdnit musejního pracovníka v jeho služební době a vlastní práce pro museum se stává otázkou přesčasových hodin. Víme, že je zde snaha napravit tyto poměry zejména do budoucna, když řešení v současnosti se zdají bolestná, a směrnice jasně hovoří o kvalitách pracovníků, kteří budou nadále do vlastivědných museí přijímáni: mají to být pracovníci vědečtí, regionalisté v nejlepším slova smyslu, schopní produkovat své poznatky zejména publikační formou a dále všemi způsoby práce osvětové, a zásadně odborníci nejen ve svém oboru, často velmi úzkém, nýbrž s hlubšími vědomostmi o musejní technice práce. Nedostatek tkví v tom, že v dosavadním systému není zaručen těmto pracovníkům další růst vědecký a odborný, není zajištěna dostatečná kapacita časová na vlastní studium ve zpracovávaném oboru a dokonce se kladou překážky při účasti na odborných sjezdech, konferencích atd. s odvoláním na skutečnost, že badatelská práce musejníka je druhořadá v plnění úkolů musejních. Mám za to, že to je nesprávné stanovisko, neboť bez vlastní vědecké práce nemůže být na výši pracovník ani na poli musejním a otázky musejnictví nelze klasifikovat dosud jako vědu, nýbrž pouze jako pracovní techniku při využívání získaných poznatků. To souvisí nejen se studiem a dalším vzděláváním musejního pracovníka, nýbrž i s doplňováním ústavních knihoven a j.

Je nutno při této souvislosti poukázat na nevyjasněné problémy regionalismu v našem životě. Regionální vědecká práce existovala, existuje a bude i nadále potřebná v našem budovatelském úsilí, ovšem v jiném, lepším smyslu: ve smyslu komplexního chápání dialektických souvislostí, plynoucích z charakteristiky té které oblasti a zaměřená k plnému využití v praxi, v otázkách dokumentace a konečně v práci osvětové. Je nutno v této souvislosti položit otázku: co jsme dosud učinili v tomto směru, o němž se hovořilo již alespoň na třech našich sjezdech?

Jestliže se trochu zavzpomínáme, již od sjezdu v Kutné Hoře v r. 1951 jsme hovořili o otázkách pro nás musejní pracovníky nejnaléhavější: o možnostech publikačních. Jsem-li ševcem, vyrábím boty. Jsem-li vědeckým pracovníkem, jsem povinen produkovat své výrobky, které mají mít pro společnost nějakou cenu, neboť vědu pro vědu nehodláme pěstovat. O tom máme pěkné příklady právě ze Sovětského svazu, že společnost se k podobným vědcům nakonec postaví zády, neboť takoví lidé se stávají prakticky jejími příživníky. Na druhé straně však je rovněž znám příklad theoretických badatelů, kteří nakonec dovedli vypočítat a provést štěpení atomu a ve smyslu negativním zhoubné výsledky amerického utilitarismu. Opět ve vší stručnosti jedinou otázku: jak může společnost hodnotit mou práci, nemohu-li ji publikovat tak, aby se stala předmětem kritiky nejen u nás doma, nýbrž i za hranicemi (neboť ve svém oboru mám spolupracovníky nejen v našem státě, nýbrž snažím se udržet kontakt i s badateli cizími). Vzpírám se prostě tomu, aby mou badatelskou práci hodnotil správní úředník a neshledávám jej k tomu oprávněným. Jde-li o ucelenou práci badatelskou, naleznu — byť i s velkými obtížemi — nakonec možnost publikace v ústředních vědeckých periodikách, avšak co s pracemi, které přímo souvisejí s tím, že pracuji v regionu a že myšlenku regionalismu aplikuji do svých výsledků! Je logické a nutné, aby i taková práce, pokud je příslušnými recensemi zjištěna její hodnota, vyšla tiskem a stala se předmětem rozsáhlých kritik a diskusí. Jde jen o to, kde má vyjít. A zjišťujeme závažnější fakta: že se dosud nepodařilo vybudovat krajská nakladatelství, kde by také vycházely vědecké regionální publikace a vlastivědné časopisy. Jejich povolovací řízení přímo ohrožuje produktivní práci v oblasti kultury. Musejní odbor ministerstva kultury má plné pochopení pro tuto činnost, odbor tiskový se však staví k této práci naprosto záporně. Jak jinak by bylo možné, aby Sborník našeho ústavu procházel už půldruhého roku schvalovacím řízením, z toho rok v tiskovém odboru min. kultury (s. Z ý k a a s. K u n a)?

Posuzujeme-li celý náš stav v musejnictví komplexně a tak, jak jej můžeme pozorovat se svých stanovišť, vidíme podstatná zlepšení v mnoha směrech. Je všude plno dobré vůle prospět musejnímu životu, ale také upřímné snahy zneužít musejníka při kterékoliv vhodné situaci. Sem patří skutečnost, že vědecký pracovník podle stanovených požadavků si sám provádí leckde hrubé manuální práce, sem patří všechny „záskoky“ do osvětových akcí, které s museem nemají nejmenší souvislosti. Někdy však selhává dobrá vůle a nedaří se ani navázání spolupráce s pracovišti domácími, ani přirozeně zahraničními. V tom ohledu bychom velmi uvítali pomoc našeho ministerstva, neboť poměry jsou často natolik stísněné, že ve smyslu finančním ani časovém nemá pracovník možnost dostat se k prohlídce podobných pracovišť ve vzdálenějších krajích. S tím souvisí otázka zřizování výzkumných stanic jednotlivých ústavů, neboť nejlepší poznání pracovních method je přímo v terénu. I s tím máme dosud špatné zkušenosti: naše výzkumná stanice byla považována za pouhé letovisko a v současné době se jedná o její zrušení, ačkoliv díky jí se podařilo nejlevnějším způsobem v opravdu krátkém čase nashromáždit veliký a cenný materiál z dosud málo známé oblasti. A takové výzkumné stanice bychom uvítali v hlavních střediscích své práce v terénu dvojnásob dnes, kdy otázka ubytování patří při práci k nejpalcivějším.

Uvedl jsem nejstručnější formou několik poznatků, které se nám jeví v současné situaci jako nejbolavější. Navazuji tím na několik úvodníků ve Zprávách SLUKO v min. letech, které se zabývaly obdobnou tematikou. Dvacátý sjezd KSSS se nutně musí obrazit i v naší práci, a to především jejím zkvalitněním, promyšlením a hodnotným provedením, byť i na úkor dříve požadované efektnosti v konečných výsledcích. Sledujeme-li požadavky, kladené na musea v posledních letech, vidíme na nich jasně, že je nutno z museí vybudovat řádné vědecko-výzkumné a osvětové ústavy regionální. Mám za to, že o methodách k tomuto cíli vedoucích je nutno důkladně pojednat a že zásadně není správné oddělovat jednotlivé úseky práce museí, stavět do protikladu činnost vědeckou, resp. badatelskou a popularizační, a to ať již na musejních sjezdech nebo v jednáních našich představitelů z řad musejníků. Mám dále za to, že lpění na regionalistických zásadách v historickém smyslu je stejně škodlivé, jako by bylo jejich aplikování na zásady věd přírodních, které se však přes to vždy více přibližují zásadám ekonomického vývoje, že tedy je třeba vycházet při dalších úvahách jediné ze současných správních celků a sentimentální lokál-

patriotismus vypudit i z našich depositářů. Mám za to, že je nutno podrobit kritice i naši musejní radu, která nedovedla prosadit řadu základních požadavků přes to, že v mnohém byla její práce úspěšná. Oprávnění k tomu nám konečně dal dvacátý sjezd. Není třeba zdůrazňovat, že tyto otázky chápeme velmi vážně a bez ohledu na vlastní osoby. Toho je již dokladem tento příspěvek, jehož kritiku velmi uvítám.

Vladimír Strnad

Vědecko - osvětová práce a regionalismus

Specifikum musejní práce je v tom, že je konkrétní, a to je dáno tím, že je zakotvena v určitém prostoru a čase. Tím je současně působivá, přesvědčivá a nepodléhá špatně chápané obecnosti a frázovitosti.

Aby tomu tak skutečně bylo, je třeba, aby naše specifická práce vycházela z přesného vědeckého poznání dané oblasti, z práce badatelské. Její výsledky možno publikovat jednak ve formě vědeckých monografií a studií, jednak ve formě vědecko osvětové, na prvním místě expositivními, ale i množstvím forem jiných, jako jsou výklady a besedy v expositivních, výstavy, přednášky, exkurse, sběrné cesty, filmy atd. To je významná pedagogická práce.

Musejníci mají jedinečné možnosti vycházet od nejširších a nejrozmanitějších zájmů individuálních a vést je k zájmům společným a společenským, a to právě na základě konkrétnosti dané práce, která vede ke skutečné a zdravé lidovosti, demokratisaci, ke skutečné tvůrčí činnosti. Uvedu zde některé příklady.

Především je tu ten významný fakt, opřený o zkušenosti našeho ústavu za půldruhého roku, jakým je činnost našich vlastivědných kroužků. Právě na jejich půdě se uskutečňuje ten přechod od zájmů individuálních k zájmům společným a společenským. Takový kroužek anorganické přírody na příklad vede své členy k poznávání nerostného bohatství kraje nikoli jen pro jeho nerostné zvláštnosti, ale současně i k chápání jejich sepletí s ekonomickými vlastnostmi dané oblasti. Biologický kroužek sdružuje zájemce o živou přírodu, v něm si členové za vedení vědeckých pracovníků prohlubují své znalosti, ale jsou vedeni i k poznávání vázanosti přírodních jevů, jako jsou půda, klima, porost atd., jsou však vedeni i k praktickým důsledkům v tom, že roste kádr lidí, kteří jsou aktivními propagátory a často i ochráněři reservačních porostů, ptactva a jsou dobrovolnými spolupracovníky a informátory o všech neblahých a zbytečných zásazích do živé přírody. V archeologickém kroužku vyrůstají také zpravodajové musejních pracovníků o důležitých lokalitách starých i stále nově objevených a stávají se našimi sběrateli. V národopisném kroužku pracováním stále nových poznatků na poli lidového stavitelství, zdravotnictví, umění přispívají nejen k poznání daného regionu, ale odevzdávají výsledky své práce jednak musejním fondům, jednak souborům lidové umělecké tvořivosti. V umělecko-historickém kroužku si členové vedle poznání výtvarných schopností našeho člověka a jejich růstů tříbí a vychovávají vkus, oceňují přínos české práce do pokladnice světové kultury atd. Anebo takový zájem fotoamatérů, jak lze svést na společný zájem o fotodokumentaci krajiny a života v ní, na fotodokumentaci přírody, jejích typických zvláštností v dané oblasti i na fotodokumentaci lidového umění, stavitelství, památek, ale i na zachycení současných převratných změn dneška, na př. v průmyslu, zemědělství, v kulturní oblasti atd. Z této činnosti mohou vzniknout fotografické a filmové dokumenty jedinečné ceny (na př. změna krajiny, zanikající řemesla a techniky jejich práce, podoby průkopnických novátorů a nejlepších pracovníků atd.). To všechno je konkrétní práce v daném prostoru, práce cílevědomě zaměřená a proto je tak plodná a radostná, že je dobrovolná, že skutečně vede lidi k tvůrčímu, aktivnímu pojetí kulturní práce a k uplatnění různorodých a bohatých pracovních a uměleckých vloh našeho lidu.

Pozorujeme, jak lidé při práci v kroužcích rostou, jak se z nich stávají skutečně naši pomocníci. I zde by bylo možné, třeba jen z poslední doby, uvést řadu potěšujících příkladů, které jsou dokladem, že my nemusíme při výkazech své práce lakovat na růžovo. Stačí, když si prolistujete naše Zprávy za posledního půldruha roku a poznáte, kolik lidí v kroužcích je schopno už zpracovávat bohatou tematiku našeho kraje a šířit poznání o něm. Víme, že neděláme v podstatě nic nového, jenom tolik, že sdružujeme lidi

stejných zájmů do tvůrčích kolektivů. Vždyť právě bohaté sbírkové fondy našich muzeí vznikly takovou konkrétní zájmovou prací ušlechtilých lidí. Tak na př. víme všichni, jak nesmírně obohatil fondy prostějovského i olomouckého musea řed. Gottwald, jak Slamě-
ník a Krumphole založili jedinečnou sbírku komenian v přerovském museu — nu mohl bych uvádět další a další pracovníky minulých generací, ale to bych nosil dříví do lesa. My dnes tuto ušlechtilou poznavatelskou, badatelskou a sběratelskou vášeň, pomáháme rozšiřovat a plánovitě organisovat prohlubující ji, ale neubírající jí nic z její radostné a tvůrčí dobrovolnosti. A to je další veliký zisk právě dnes, kdy jsme si zvykli veškerou kulturní práci považovat za věc státního aparátu. Právě konkrétní práce na základě ušlechtilých individuálních a pak společných zájmů má důsledky společenské, netrpí zbyrokrati-
sováním kulturní práce, její obecnosti až do frázovitosti, nečeká na nějaké směrnice shora, je výchovná a plodná. Vlastivědná práce respektuje zájmy a potřeby lidu. To ukazuje na př. i veliký úspěch našich vlastivědných cyklů „Znáte Olomouc?“ „Moravskou branou“ i našich „Musejních čtvrtků“. A právě proto, že tato práce je založena na předcházející činnosti badatelské, právě proto, že je konkrétní, je také oblíbená a účinná.

Nějaký vulganisátor marxismu by nám mohl namítnout, že pěstujeme únikové zájmy. Ale což na př. poučení o ekonomické důležitosti nerostů daného kraje je záležitost úniková? Což ochrana přírody a památek je věc, která nepatří do plnosti života člověka socialistické epochy? Což dnešní člověk nepotřebuje znát dějiny své obce, svého okresu a kraje, dějiny ekonomické, politické, kulturní? Což nejsou dějiny paměti národa? A co je národ bez paměti? Či není dnes to, co bylo kdysi politikou, historií? A nestane se dnešní politický proces slavnou kapitolou našich dějin? A nepotřebuje člověk umění? Vkusů? Krásy? Ale přestanu s otázníky. Tolik je jisté, že nikterak netrpíme lokalpatriotismem a že se nedopouštíme omylu, když chceme na poli vlastivědy vést a podněcovat tvůrčí dialog lidu této země, dialog, rostoucí z potřeb toho kterého místa, té které oblasti.

Každý z nás máme zkušenosti, jak se poslouchá člověk, který vypráví o své práci a jejich výsledcích. Jak tu před námi přímo vyrůstá život v celé své bohaté, košaté kráse. A jak jsou nudné výklady z druhé ruky, výklady opřené jen o reprodukci, často nedokonalou, nějaké brožurkovité moudrosti. Působivost každé práce je v její původnosti. A právě vlastivědná práce osvětová je tak působivá, že jí předchází často úmorné studium. A to lidé hned poznají a dovedou to ocenit.

Nechci dnes hovořit o vědecké regionální práci. Zaměřil jsem se jen na její vědecko-osvětové využití. Říkám *vědecky-osvětové* proto, že vychází z vědního poznání, že přístupnou formou přináší lidu konkrétní vědecké poznatky. A mluvíme-li o práci vědecko-osvětové, jsme si vědomi toho, že je to práce správně ideologicky zaměřená, neboť je už obecně známé, že ideologický boj je formou třídního boje, a to nespouštíme se zřetele. Jde nám o člověka, o rozvíjení všeho dobrého, co v něm je. A to je také cesta k socialismu. Neupadáme však do bludu o všemocnosti výchovy. To by byl pedagogický reformismus. Výchovný proces je jen jednou částí obecného procesu přeměny života v přechodném období od kapitalismu k socialismu. Ale část stejně důležitá jako vytváření ekonomických podmínek, s nimiž pak tvoří dialektickou jednotu vzájemného působení při vytváření nového člověka, nové epochy. A co je důležité je to, že tato výchovná práce, vycházející z konkrétních potřeb daného prostoru a času a založená na vědeckém studiu, vede nakonec k obecným závěrům. A v tom se právě odlišuje od někdejšího zápečnictví a ztrnulého lokalpatriotismu bez širších výhledů, neboť to regionalismus, jak jej chápeme, není. Právě, že spínáme práci určitého regionu s širokými perspektivami národními, že uplatňujeme hlavní zásadu regionalismu: žít kraj národem a národ krajem, právě v tom se nakonec dostáváme k pozitivním výsledkům, z nichž jeden je i nové chápání vlastenectví a národní hrdosti. A to není jistě věc malá.

Nedávno k nám přišel jeden lékař a řekl: „Víte, že jsem Olomoučan, sleduji zde kulturní život už 40 let, ale dosud nám nikdo neposkytoval to, co vy. Za to jsou vám lidé vděční ani nevíte jak.“ Rádi jsme slyšeli takový hlas. A jestliže ho uvádím ke konci svého článku, tu tak činím ne pro nějakou sebeuspokojující pýchu, ale jako svědectví toho, že naši práce je třeba lidu této země. Jar. K a n y z a

Z vědecko-osvětové činnosti KVM v květnu

V měsíci květnu prováděl ústav rozsáhlou vědecko-osvětovou činnost. Nejvýznamnějším podnikem bylo zahájení VÝSTAVY „35 let KSČ“, kterou za spolupráce s pracovníky ústavními i externími připravil dr. Vl. Jochman. Tato výstava podává pětaticetiletou bojovou historii strany jako vůdkyně dělnické třídy a všeho pracujícího lidu i její slavné vítězství, jejíhož plodu my dnes užíváme. Výstava byla zahájena dne 13. 5. a do konce měsíce ji navštívilo 4007 osob.

MUSEJNÍ ČTVRTKY. Pro první dva Musejní čtvrtky jsme našli pohostinství v přednáškové místnosti ŠČSP, která však všechny zájemce ztěžila mohla pojmout. Přednášeli tu: 3. 5. dr. ing. Zdeněk Gardavský „Jak odstranit závady staré Olomouce?“, 10. 5. dr. Boh. Šula „Význam zeleně v Olomouci“. Další dva večery byly uspořádány na výstavě „35 let KSČ“, a to 24. 5. provedeno promítání filmu „Anna proletářka“ a 31. 5. přednášela zde Eliška Matoušová na thema „Frývaldovská tragédie“. Po přednášce byl proveden melodram Miloše Konvalinky na slova Al. Rečky „Frývaldov“.

CYKLUS „MORAVSKOU BRANOU“. V květnu jsme pokračovali v tomto cyklu v Lipníku nad Bečvou a v Hranicích. V Hranicích se konaly vždy dvě přednášky v týž den, a to odpoledne pro jedenáctiletku a večer v Osvětovém domě pro dospělé. Tak v Lipníku nad Bečvou přednášeli: 3. 5. dr. Jan Luner „Klima Mor. brány“, 10. 5. dr. Boh. Šula „Rostlinstvo Mor. brány“, 17. 5. dr. Jar. Kanýza „Helštýn v moravské historii“ a 24. 5. „Jak se soudívalo na helštýnském panství“ (podle Smolných knih lipenských). V Hranicích probíhal cyklus takto: 4. 5. dr. Teyrovský „Zvířena Mor. brány“ a 25. 5. dr. Jar. Kanýza „Postavení Helštýna v moravské historii“.

Mimo uvedené cykly přednášel ještě dr. B. Šula 22. 5. dvakrát pro školy na Sv. Kopečku na thema „Znáte naši přírodu?“

Z ČINNOSTI NAŠICH VLASTIVĚDNÝCH KROUŽKŮ. 3. 5. měl schůzku kroužek archeologický s přednáškou dr. Jos. Skutíla „Pravěké rybářství“. 4. 5. v numismatickém kroužku přednášel dr. Radoměřský z Nár. musea v Praze na thema „Mincovnictví mor. úředních knížat v 11. a 12. století“, 7. 5. v biologickém kroužku přednášel dr. Boh. Šula „Úvod do morfologie rostlin“, 22. 5. Ing. Josef Kšíř „Olomoucké kašny“, 25. 5. v národopisném kroužku Marie Vařeková o „Hanáckém vyšívání“, 31. 5. Rad. Sládek v kroužku geologicko-mineralogickém „Mineralogické poznatky z Jeseníků“.

EXKURSE v květnu vedli: dr. B. Šula 13. 5. do Žebračky u Přerova, 20. 5. do Moravičan-Doubravy, 23. 5. na Kosíř, 30. 5. na louky v okolí Olomouce. R. Sládek mineralogickou exkursí do okolí Šumperka dne 27. 5. Umělecko-historickou exkursí po památkách Olomouce vedl dne 23. 5. V. Burian (zúčastnili se jí žáci pedagogické školy v Kroměříži), 29. 5. podal výklad dr. Jos. Skutíla na Starém Hradisku u Protivanova učitelům z Prostějova.

Přirůstky ve sbírkách historických oddělení.

Sbírka oradel z zemědělského oddělení byla obohacena o další dva orací háky z okresu Zábřeh (J. Krňávek, Drozdov, A. Jurenka, Jakubovice). Oddělení vojenské získalo kunyoluit 137 listů kolorovaných rytin z r. 1796, „Geschichte und bildliche Vorstellung der Regimentér des Erzhauses Oesterreich“, od MěNV byly převzaty štítky olomouckých ostrostřelců Bernarda Dominika Johna z r. 1691 a Antonína Josefa Suera z r. 1716. Sbírka litografií Hölzelova moravského a českého alba v oddělení olomoucká byla doplněna 18 listy obou barevných variant (antikvariáty Kniha Opava, Praha I.), dále byla získána část písemné pozůstalosti býv. olomouckého profesora Jana Čermáka (Fričovo museum, Lázně Bělohrad), olej Karla Javůrka Zavraždění posledního Přemyslovce (ing. K. Tille, Praha), stříbrná městská pečetidla ze 14., 14.–15. stol. a z roku 1566, dva zlaté purkmistrovské pečetní prsteny (MěNV Olomouc). Do oddělení řemesel a průmyslu dodal A. Šindler pečetní lis olomouckých zedníků a kameníků

se jmény přísežných Matěje Kniebandla a Václava Rokyckého, vyrobený Antonínem Stentzlem r. 1736 (nalezen ve sběru kovů). Vedle předmětů uvedených vpředu odevzdal městský národní výbor v Olomouci n u m i s m a t i c k é m u oddělení KVM jako poslední fond býv. Historického musea hl. města Olomouce část numismatické sbírky, která obsahuje mimo jiné četné ražby, mající bezprostřední vztah k Olomouci, na př. ražby olomouckých knížat Vratislava a Svatopluka, ražby stavovské, pamětní medaile k osvobození Olomouce 1758, ražby olomouckých biskupů a arcibiskupů, kláštera Hradiska a j. Při kabelisaci u teplárny v Olomouci byl nalezen stříbrný tolar brunšvického vévody Jindřicha Julia z r. 1610 (Jindřich Benda, Břežná). Bn

Ohrožená Boží muka u Hlušovic (o. Olomouc).

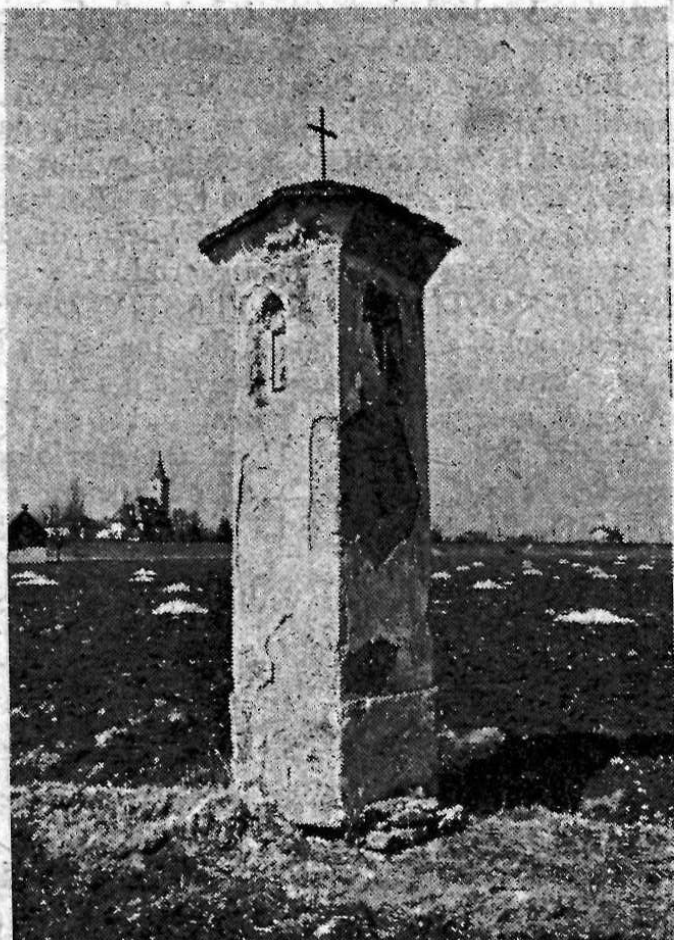
V množství Božích muk na území Hané, které patří k zajímavým památkám lidového stavitelství,¹⁾ je jen mizivý počet těch, u kterých je znám rok a důvod vzniku. Tím více je zajímavá trojboká Boží muka jihovýchodně od obce Hlušovic²⁾ z r. 1795, označená břidlicovou pamětní deskou s nápisem, který mimo jiné informuje o pozdních mrazech a nízkém výnosu žita v tomto roce:

WISTAWENO NAKLADEM OBCE [HLUSO]
VSKE TATO BOŽI MVKA A TAKI V DOLAN-
SKE
CESTI ODEMNE BLAŽEGA KOŘILA S HLIV
SOWIC ZA RICHTARA LIBO: KAMINKA A
PVRMISTRA FRANC GURANA A STA[R]
SSICH S OBCE GANA BENISSKA GANA

Ssramka

LETA Pane 1795

A TO pro pamatku sausedom PON
AS ABI NA NAS SPOMNELI W DOBRIM.
W TOM ROCE RISS ZMRZLA, DIŽ kwetla,
Tak že kopa sipala 48 ? Tim položenim
k tenecku



Boží muka u Hlušovic

Snímek J. Juryšek, KVM.

Účelem těchto řádků je upozornit na krajně ohrožený stav významné lidové památky, jejíž podezdívka je velmi zchátralá, celá stavba nachýlená a stále vzrůstá nebezpečí, že otřesy, způsobené traktory při obdělávání parcely, uspíší její zánik. Bn

¹⁾ Viz studii ing. J. Kšíra v díle Haná. — ²⁾ Týž, Evid. soupis výt. pam. v okr. olomouckém, Sborník SLUKO B, II/1954, s. 100.

Neznámá Klvaňova geologická mapa Moravy.

V geologické histokartografii moravské, jejíž přehled podala M. Kettnerová v ČVMSO 44 (131), 213—225 jsou uvedeny 4 Klvaňovy geologické mapy Moravy a Slezska z let 1882, 1884, 1897 a 1900, které patří historii moravské geologie. Vedle toho zůstal uložen v archivu Vlasteneckého musejního spolku nedohotovený koncept geologické mapy moravské na podkladě Kozenn — M. R. Kovářové, 1:600.000, zakreslující barevně v 17 značkách geologické poměry moravské s přibližnou hranicí třetihorního moře neogenního. Kromě toho je na rubu zapsáno několik zajímavých údajů archeologických (gallská mince, skýtská šipka), které ukazují zřejmě, že mapa vznikala buď přímo na exkursi nebo jí bylo v terénu používáno. V každém případě ukazuje na živý zájem Klvaňův o geologické poměry Moravy i v době jeho studií ethnografických.

jSk

Drobné zprávy.

V dubnu studoval v zeměděl. sbírkách typy orebného nářadí ing. F. Šach ze Zeměděl. musea ČSAZV.

V květnu studovali v našich sbírkách tito badatelé: Dr Z. Drobná z Nár. musea v Praze (loštické poháry), prof. dr. Joachim Werner z mnichovské university spolu s dr. J. Zemanem z archeol. ústavu ČSAV v Praze (germánské nálezy z Kostelce na Hané), J. Dostál z Prehistorického ústavu brněnské university, dr. P. Radoměřský z Nár. musea (denárové ražby), ing. J. Kšír (obr. kašen), dr. I. Krsek (románské plastiky), ing. Groetzsch z Drážďan (staré globy).

Dne 18. 5. nastoupili v našem ústavě třinedělní praxi žáci musejního odboru Osvětové školy v Praze soudruzi Milan Aleš, Karel Chýle a Jiří Pytlík, jimž se věnovali vědečtí i odborní pracovníci KVM.

Ve dnech 22.—25. 5. prováděl dr. Jos. Skutil na lokalitách pravěkého hradiska v Moravičanech sondážní průzkum, kterého se činně zúčastnil člen našeho archeol. kroužku P. Jos. Novák, dále členové vlastivědného kroužku z Loštic a žáci musejního odboru Osvětové školy v Praze, kteří byli v našem ústavě na praxi.

V květnu uspořádal posluchač brněnské university Jan Skutil literární archiv KVM. Podrobná zpráva bude otištěna v příštím čísle Zpráv KVM.

V řadě „Sbírnky Krajského vlastivědného musea v Olomouci“ vyšel v dubnu 1956 za redakce dr. H. Rokýty další svazek, „Hrad Úsov a jeho lesnicko-lovecké sbírky“. Hlavní statí, soupisem památek v okolí a seznamem literatury přispěl Václav Burian, článek „K lidově výchovnému poslání musea na zámku v Úsově“ napsal dr. Vladimír Teyrovský. Text je doplněn sedmi obrázky. Brožura čítá 12 stran, cena Kčs 1,—.

Osudy olomoucké zlaté a stříbrné pamětní medaile na 2. prosinec 1848

V části numismatické sbírky býv. historického musea hl. města Olomouce, převzaté v dubnu 1956 od Městského národního výboru v Olomouci (viz str. 58 těchto Zpráv), bylo ploché pouzdro, potažené červeným sametem, se zlatými ozdobami v rozích a emailovým olomouckým městským znakem na víku, uvnitř opatřené dvěma prohlubněmi pro medaile. Na nálepce městského historického musea byla inventární čísla 67 a 68. Obsah pouzdra byl po několikeré manipulaci s celým sbírkovým depotem od r. 1938 uložen od-

děleně, takže zprvu nebylo zcela jasné, jaké ražby byly v pouzdře uloženy. Při podrobném studiu atributů na portrétu císaře Františka Josefa I., který vytvořil jako protějšek podobizny císaře Ferdinanda r. 1854 uničovský řodák Jan Nep. Friedrich¹⁾, jsem zjistil, že na stole po levé straně panovníkovy postavy je vymalováno stejné pouzdro otevřené, uvnitř pouzdra pak že je uložena zlatá a stříbrná medaile, nepochybně známé Langeho ražby na paměť nastoupení Františka Josefa na trůn v Olomouci r. 1848.²⁾ Podle starého Gramelova inventáře městské numismatické sbírky³⁾ jsem si rovněž ověřil, že původní obsah pouzdra tvořily skutečně dva exempláře této medaile, zlatý (č. i. 67) vážící 122 g a stříbrný (č. i. 68) 87 g. Oba byly také převzaty se zmíněnou sbírkou od MěNV v Olomouci r. 1956 (vedle několika kusů bronzových), takže se podařilo opět je uložit původním způsobem. Zajímavá je poznámka v inventáři, že medaile byly určeny odstoupivšímu císaři, který je však nepřijal: *Diese beiden Medaillen befinden sich in einem sammtenen Etui mit dem emailirten olmützer Stadtwappen und wurden von der Stadtgemeinde Olmütz zum Andenken an jenes denkwürdige Ereigniss geprägt, und Sr k. k. Apost. Majestaet Ferdinand I. gewidmet, von demseden aber nicht angenommen.*

Město nechalo raziti celkem 350 kusů medailí⁴⁾, které byly postupně rozesílány významným osobnostem v mocnářství od polovice roku 1853. Bývalého císaře Ferdinanda, který tehdy sídlil v Zákupech, žádali Olomučané o audienci, při které mu hodlali obě medaile odevzdati. Ale vrchní hofmistr hrabě Mombella sdělil dne 3. července 1853 olomoucké městské radě, že se císař zdržuje všech veřejných projevů a nepřijímá tudíž ani audience, medaile mu však mohou zaslati prostřednictvím vrchního hofmistra.⁵⁾ Ani touto cestou je císař zřejmě nepřijal, ačkoli olomoucký historik W. Müller tvrdí opak. Druhý zlatý odražek byl věnován císaři Františku Josefovi.⁶⁾

Z písemných poděkování⁷⁾ osob, jimž byly medaile věnovány, není zřejmo, o které druhy ražeb šlo. Výjimkou je stříbrná medaile, věnovaná ministru financí Ondřejovi Baumgartnerovi, bývalému profesoru fyziky na olomouckém lyceu, zasláná po dr. Reislinovi. Všechny druhy medailí patřily brzy k velikým vzácnostem, neboť, jak napsal W. Müller, byly rozděleny v tak velikém počtu, že nebylo možno sehnati v Olomouci kolem r. 1882 jediného exempláře.⁸⁾

1) Nar. 1817. — Obraz, původně zhotovený pro olomouckou radnici, je t. č. umístěn na schodišti do I. poschodí musejní budovy na Purkrabské ulici č. 2.

2) Viz K. Čermák—B. Skrbek, Mince král. českého, tab. CLXXVII. popis na str. 992. Medaile je reprodukována také v Nešporových Dějinách města Olomouce, tab. 58. Zmíněné exempláře byly již nejméně dvakrát vystavovány (A. Nowak, Katalog der geschichtlichen Kunst- u. Gewerbe-Ausstellung, 1888, str. 12, č. 212—214; Tausendjähriges Olmütz, Führer durch die Ausstellung, 1943, str. 48).

3) L. Gramel, Catalog über die im Museum der königl. Hauptstadt Olmütz befindliche Münz- u. Medaillen-Sammlung, pag. 358.

4) J. Kux, Geschichte der königl. Hauptstadt Olmütz, s. 317.

5) Okr. a měst. archiv Olomouc, Josef. reg. K 2/IV, č. 1.

6) W. Müller, Geschichte der königl. Hauptstadt Olmütz, s. 295.

7) Okr. a měst. archiv Olomouc, Josef. reg. K 2/IV. Písemná poděkování za medaile zaslali městské radě: J. ryt. v. Eittenreich, Vídeň, pol. marš. Radecký, Monza, pol. zbrojm. bar. Jelačić, Agram, major ženij. štábu L. Maresz, generálmajor Teuchert, Brno, plk. ženij. št. J. v. Wurmb, Brno, okr. hejtman Klinger, Olomouc, berní insp. F. Chlubna, Olomouc, posádkové velitelství (plk. Laimer, hejt. Schon, hejt. Bronievsky), Olomouc, plk. A. Pink, Olomouc, arcivévoda Josef, Praha, dělostřelecká obvodní výzbrojní správa Olomouc, arciv. Leopold, Praha, arciv. Maxmilián, Dlouhá Loučka, mor. vrch. zem. president Roskoschny, Brno, president olomouckého zem. soudu Streit, ženij. mjr. Wütsch, Olomouc, hejt. Rothauscher, kadetní škola Olomouc, ministr O. Baumgartner, Vídeň, metropolitní kapitula (obdržela 11 exemplářů), Olomouc, brněnský starosta Haberler, arciv. Jan, Štýrský Hradec, arciv. Rainer, Vídeň, kraj. rada Widmann, Olomouc, zem. pres. hr. v. Mercandim, Krakov, Ústř. výbor c. k. mor. společnosti pro orbu, přírodovědu a zemězpyt, Brno, voj. a civ. guvernér v Uhrách arciv. Albrecht, Pešť, arcivévodkyně Alžběta d'Este, Ivanovice na Hané, akademický senát Františkovy university v Olomouci, c. k. taj. rada bar. Eichhof, Olomouc, Obchodní a živnostenská komora, Olomouc.

8) W. Müller, l. c. 295. — Ve sbírkách numismatického oddělení KVM je vedle zlaté a stříbrné ražby dalších nejméně 5 bronzových exemplářů, dochovala se také obě razidla.

Václav Burian