

ZPRÁVY KVM

(ZPRÁVY SLUKO)

Olomouc

VYDÁVÁ

KRAJSKÉ VLASTIVĚDNÉ MUSEUM V OLOMOUCI

Červenec 1956

Číslo 62

PO OPAVSKÉM SJEZDU

Čtenáři našich Zpráv KVM vědí, že jsme se připravovali hlouběji na celostátní sjezd musejních pracovníků v Opavě než jiná léta. Očekávali jsme od tohoto sjezdu mnoho. Vždyť po XX. sjezdu KSSS, po jarní konferenci strany a po sjezdu spisovatelů byla zde jedinečná příležitost prodiskutovat principiální otázky našeho musejnictví do hloubky — zvláště v Opavě nad novou instalací Slezského musea a také proto, že tento sjezd měl být věnován otázkám instalací krajských vlastivědných museí. Naše očekávání nebylo bohužel splněno. Hlavní příčina toho tkví asi v tom, že se málo rozvíjí ideologická a methodická práce v našem musejnictví.

Pravda, všechny podmínky pro rozvoj našeho musejnictví nejsou dosud ideální. Avšak přestože drtivá většina museí je udržována národními výbory nebo přímo ze státního rozpočtu a dále, že vedle Svazu museí máme v min. školství a kultury vybudován musejní odbor a letos k tomu přistoupil i Kabinet pro musejní práci, dále že je tu nebývalá péče odborů pro školství a kulturu R ONV i KNV, přece jen nemůžeme být s dosavadním stavem spokojeni. A nemůžeme být spokojeni ani s výsledkem opavského sjezdu. Bude třeba příští sjezdy ještě lépe organizačně i obsahově připravit. Každým rokem se tomu učíme, bude se třeba poučit zvláště z letoška.

Důležitým bylo pro nás poučení z instalace Slezského musea v Opavě. Soudruhům z opavského musea se dostalo záviděníhodné příležitosti, že měli ve svých síních přes 300 odborných kritiků. Ti hodnotili opavskou instalaci velmi svědomitě, kladně i záporně, jak si toho která část zasluhovala. Hodnocení se provádělo po prohlídce a po výkladech autorů jednotlivých částí opavské musejní expozice v kroužcích. Je škoda, že se ve svých výkladech opavští pracovníci zabývali více stránkou technickou a méně metodickou, i když nám i zde pověděli mnoho zajímavého. Diskuse v kroužcích i v plenu pak ukázala, že opavské museum nemůže sloužit za vzor při instalování krajských vlastivědných museí, a to z těchto důvodů:

1. Slezské museum, tak jak je instalováno, není v pravém slova smyslu museem *vlastivědným*. To poznali všichni a to doznal nakonec i s. dr T e s a ř z opavského musea. Není jím proto, že nepodává obraz přírody a dějin své sběrné oblasti. Vyplývá to z mylného pojetí toho, že Slezské museum je museem státním a že má tedy jiné úkoly. To je, opakujeme, pojetí nesprávné, mylné.
2. Přírodovědecká expozice netvoří podklad pro část historickou, ta na ní nebasiruje, nemůže se k ní vázat. Na př. to veliké přírodní bohatství Jeseníků, ostravské uhelné pánve nebo Beskyd tu není zdůrazněno a není zapojeno do celku.
A přece tady jsou jedny z podmínek i pro specifický vývoj dějin lidu této oblasti, jak se projevovaly průběhem historických etap minulosti až po dnešní období budování so-

cialismu. Ta vázanost jednotlivých jevů na sebe a jejich vyjádření je zde podstatným nedostatkem.

3. Z toho vyplývá i další chyba, že v opavském museu jsme neshledali, že by se autoři zabývali otázkou proporcionality ani s hlediska celku, ani s hlediska jednotlivých částí, ať už ve vědách přírodních nebo v historické části. Není možno odbýt námitku na př. proti nedostatečně vyjádřenému obsahu surovinového bohatství v části anorganické poukazem na to, že jednou bude v Ostravě vybudováno museum hornictví a hutnictví. Jen ať je vybudováno, a to hodně brzy! Ale takové museum, jako je Slezské museum v Opavě, musí tu anorganickou složku rozvést jako součást své expozice, a to nikoli v nějakém přesně systematickém sledu, ale především jako základ surovinového bohatství pro jeho využití člověkem od pravěku až po dnešek. Totéž se týká botaniky ve vztahu k průmyslu dřevařskému a k zemědělství a pod.
4. V historické expozici nebyla provedena marxistická periodisace, ale spíše se vycházelo z principů slohových. To vedlo k tomu, že se tu neobrážejí ostré třídní rozpory. Rok 1848 pak je tu vyjádřen velmi slabě a na př. význam postavy Hanse Kudlicha v tom revolučním roku je odbyt jen řádkou textu.
5. Celá historická expozice má sestupnou linii. Pravěk je proveden velmi výrazně a nejlépe z celé historické expozice, pak linie jde dolů a budování socialismu je v ní nejslabším článkem.
6. Období budování socialismu má být korunou musejní expozice. V Opavě, která má přece dokumentovat ten úžasný rozvoj Ostravska, je tato část, pro niž bylo rezervováno sotva 14 m² prostoru (zatím co zoologii přes 300 m² plochy!), doslova jen přilepena k expozici historické. Ani zde nemůže platit námitka, že v Ostravě bude vybudováno museum dělnického hnutí a že sem budou pojaty i úspěchy dělnické třídy v budování socialismu na Ostravsku.
7. Výtvarné řešení expozice opavského musea vcelku je velmi pěkné.

Na závěr je třeba dodat, že si představujeme, že je třeba opravdu důsledně vedle museí speciálních budovat musea vlastivědná, a to jak okresní, tak krajská a že opavské museum má mít vlastivědný charakter pro oblast bývalého Slezska a Ostravy, stejně jako Národní museum v Praze má být naším celostátním museem vlastivědným. Odtud plynou všechny naše připomínky. Na opavském příkladu si uvědomujeme nesmírně obtížný úkol při budování krajských museí a vlastivědných museí vůbec. Opavští soudruzi provedli úctyhodný pracovní výkon. Jestliže výsledky nejsou hned ideální, neznamená to, že se o zlepšení nepokusí. Naopak, soudíme, že i pro ně připomínky z kroužků znamenaly pomoc v jejich práci a nové podněty k ní. Scházíme se přece proto, abychom si vyměňovali zkušenosti, abychom si navzájem pomáhali a svoje těžkosti společně řešili, abychom se společně učili.

Při cestách do terénu, které byly v rámci sjezdu vykonány, považují za důležité zmínit se především o tom, že jsme měli možnost zhlédnout některá musea Ostravského kraje: fulnecké, novojičínské, hodslavské a příborské. Každého musí velmi upoutat instalace v Hodslavicích, názorná, poučná, milá a působivá. V novojičínském museu pomohli soudruzi z Opavy instalovat vkusně a výrazně přírodovědeckou část. Snad proto, že není dosud nově vyinstalována část historická, nevidíme tu toho nutného spojení přírody s dějinami novojičínské oblasti. Kdyby k tomu mělo dojít a v budoucí celkové instalaci měla zůstat přírodovědecká část tak, jak je, beze změn, znamenalo by to, že by tu zase příroda byla provedena samoúčelně bez vztahu k tomu, který s ní bojoval, který ji zvládl, exploitoval, ničil nebo zveleboval v průběhu tisíciletých dějin, který si, využívaje jejího bohatství a jejích zvláštností, budoval základy svého živobytí a své kultury v dané oblasti. Mohutným dojmem na všechny účastníky působila Poruba ve své gigantické výstavbě, kdy se před našima očima zvedají nádherné bloky domů a skládají se do ulic a náměstí jako zhmotněná vidina věku socialismu. Jaká škoda, že tato novodobá krása nenalezla také výrazného ohlasu v oddílu budování socialismu v opavském museu! Zájezdy byly dobře voleny jak s hlediska přírodovědeckého, tak historického, je však škoda, že nebyla zastávka na Štram-

berku, kde naleziště sídliště neandrtálského člověka bude brzy srovnáno se zemí. Pro musejníky tato zastávka s poučným výkladem by byla dvojnásob zajímavá.

K práci Svazu českých muzeí byly přineseny podnětné příspěvky zejména s. dr. Z. Strmiskem z Gottwaldova a s. dr. J. Stránským z Poděbrad. Ukazuje se, že bude třeba propracovat stanovy svazu a promyslit jeho dnešní poslání, zvláště ve vztahu k muzeím, ke Kabinetu pro musejní práci a k musejnímu odboru v min. školství a kultury.

Důležité bylo sdělení s. doc. dra Ferdinanda Prantla, laureáta státní ceny, o tom, že letos v říjnu bude po první uskutečněn mezinárodní den muzeí. Prantlova výzva, aby se i naše musea této akce zúčastnila uspořádáním významných podniků, byla sjezdem nadšeně přijata.

V našem kolektivním diskusním příspěvku, který jsme podali na sjezdu jako zvláštní číslo našich Zpráv KVM o 26 stranách, jsme přinesli řadu podnětů. Je škoda, že na této celostátní musejní konferenci nebyly projednány některé naše požadavky vzešlé z usnesení krajského aktivu musejních pracovníků kraje Olomouckého, zejména pak požadavek projednání publikačních záležitostí (viz Zprávy KVM čís. 59). Nicméně tlumočili jsme na sjezdu aspoň požadavek, aby Svaz muzeí ke každému sjezdu vydal musejní ročenku, která by veřejnosti ukázala výsledky práce našich muzeí v uplynulém roce, dále aby byl vydáván zvláštní musejní časopis pro otázky musejní metodologie a konečně aby byl vydán musejní slovník. Všeho toho je nanejvýš potřeba. Proto v závěru našeho článku znovu opakujeme tyto požadavky všech musejníků jako velmi naléhavé, neboť jejich uskutečněním by se značně prospělo naší práci. jkz.

Musejní kurs v Olomouci

Ve dnech 16.—19. července probíhal na Sv. Kopečku kurs musejníků Olomouckého kraje. Oproti minulým letům byl tento kurs zaměřen na práci v terénu. První den dopoledne byl věnován hodnocení II. celostátní musejní konference v Opavě, odpoledne pak byla prodiskutována činnost vlastivědných muzeí kraje Olomouckého za první pololetí tohoto roku. Úterý bylo věnováno methodice výkopu na Starém Hradisku u Protivanova na rozsáhlém keltském sídlišti, kde výklad podal dr. Skutil, pak prohlídka muzeí v Plumlově a Prostějově, prohlídka Čech pod Kosířem s výkladem dr. Jana Kühndela (umělecká historie) a dr. Boh. Šuly (botanika). Na závěr dne si musejníci prohlédli Náměšť na Hané. Středa byla věnována exkursi Moravskou branou (Lipník nad Bečvou, Teplice, Zbrašov, Helštýn), kde výklady o důležitosti Moravské brány podali dr. Vl. Strnad (geologie a paleontologie), dr. Šula (botanika), J. R. Winkler (zoologie), dr. Jos. Skutil (pravěk), dr. J. Kanyza (historie). Správce OVM ve Frýdku-Místku Joža Vochala zasvětil pak účastníky zájezdu do činnosti lidových badatelů lašské oblasti, kteří studují národopisné poměry Moravské brány směrem od východu. Ve čtvrtek dopoledne dr. B. Šula a J. R. Winkler vedli sběrnou cestu v okolí Sv. Kopečka a odpoledne, kdy se na chvíli dostavil i krajský inspektor s. O. Zeman, bylo hodnocení kursu a na závěr přijato toto usnesení:

Musejní pracovníci Olomouckého kraje, shromáždění letos již na své IV. výroční pracovní konferenci, spojené s praktickým školením ve dnech 16.—19. 7. 1956 na Sv. Kopečku u Olomouce, měli příležitost konstatovat proti předešlému roku další pokrok v musejní výstavbě Olomouckého kraje. Prodebatovavše hlavně na základě zkušeností z opavského sjezdu znovu problematiku a úkoly musejní práce, zdůrazňují opětovně význam a velké sociální i pedagogické poslání muzeí a zavazují se proto plnit i nadále jak po stránce vlastivědného výzkumnictví, tak i v práci vědecko osvětové musejní program. Při této příležitosti zdůrazňují jako prvý požadavek nutnost a potřebu vydávání vlastivědného časopisu svého kraje, kde by bylo možno ukládat pro další budoucnost výsledky našeho vlastivědného výzkumu a žádají jak administrativní místa, tak i širokou veřejnost, aby pomohly vytvořit a zabezpečit tento časopis, který bude v budoucnu památkem našich snah. Vedle tohoto krajského vlastivědného časopisu je třeba trvat na pokračování vydávání Sborníku SLUKO jako sbírce regionálních vědec-

kých prací uzešlých z badatelské činnosti pracovníků KVM a jeho spolupracovníků. Pravidelné *Musejní krajské ročenky* budou bilancovat roční pracovní výsledky všech muzeí kraje a jistě povedou k tomu, že se podobné ročenky vytvoří i v jiných krajích. Konference dále žádá Svaz českých muzeí, aby podnikl všechny kroky k vydání zvláštního *museologického časopisu*, kde by musejníci nacházeli poučení o metodologických otázkách musejnictví a byli současně seznamováni s činností zahraničních muzeí. Tento časopis by byl také representativní tribunou našeho musejnictví před cizinou. Za neméně důležité považují musejníci Olomouckého kraje, aby se Svaz českých muzeí postaral o vydání *museologického slovníku*.

Při své práci budou se musejníci Olomouckého kraje snažit o další rozvíjení činnosti vlastivědných kroužků, zvláště při školách. Školskému odboru R KNV v Olomouci dávají podnět k tomu, aby na školách pro výchovu učitelů zavedl v nějaké formě kurs metodiky vlastivědné práce, aby tak pro ni a pro musejnictví byli získáni další spolupracovníci.

Musejníci Olomouckého kraje konečně vítají ustanovení mezinárodního *musejního dne* v říjnu t. r., kterého se účastní vhodným podnikem a při této příležitosti dovolují si navrhnout ICOMu tuto resoluci:



Dr. J. Skutil podává výklad na gallském hradisku u Protivanova.

„Myšlenku mezinárodního musejního dne přivítají jistě všechna musea celého světa od největších ústavů po poslední museum našich malých městeček. Je-li tradice světového musejnictví již dosti dávná, je úkol muzeí takřka denně zřetelnější a poslání muzeí v budoucnu bude veliké a nedozírné. Musea, ať jsou jejich formy jakékoliv, jsou dnes nejen školami pro všechny, ale budou v budoucnu lidstvu nezbytně potřebny, protože jejich nejvlastnější ideje, jimž musea musí sloužiti, jsou společny všemu lidstvu: ukazovat nejen minulost ve všech úsecích a snaženích, vyrostlou v určitých prostředích, ale ukazovat zejména cestu k budoucnosti. Již dnes musí býti každé museum ukazatelem toho, že války,

kterými národy a lidstvo v té které době prošly, byly zhoubou, a naopak, že materiální a kulturně-civilizační bohatství byla plodem dob míru, klidu a pokoje. Téměř ve všech hlavních městech světa vznikla již musea války, ukazující lidu hrůzy a bídu tohoto moru a metly lidstva. Leč dodnes nebylo vybudováno ani jedno museum míru, které by lidstvu ukazovalo, kolik bylo vynaloženo a kolik nutno stále vynakládat na zajištění světového míru všemu lidstvu, po němž každý jedinec a celé lidstvo tak touží. Každý musejní ústav musí být v podstatě takovým museem — byla by to veliká síť institucí — ale ať dojde i ke zřízení tohoto světového Musea Míru, které by bylo nejen svědectvím tohoto lidského úsilí, ale i kriteriem a takřka svědomím lidstva v poslání této velké myšlenky.“

Uzavírajíce tento kurs, děkují všichni účastníci našemu odboru kultury R KNV za jeho vzácné porozumění a velkou obětavost, s jakou umožnil konání tohoto kursu. Nepochybujeme, že kurs nám přinesl pouzbuzení a cenné poznatky pro další práci.

PÉČE O SBÍRKOVÉ FONDY

Péče o sbírkový fond, jeho růst a dokonalou evidenci i bezpečnost a budování depositářů je jednou z nesmírně důležitých prací každého musea. Tu je mezi jiným třeba, aby tato práce ve velkém ústavě jako je krajské museum, kde je řada sbírkových oddělení, byla prováděna jednotně. A tu se ukázalo, že bude dobré, jestliže vrchní dozor a péči o sbírkový fond budou svěřeny zodpovědnému pracovníkovi. Projednali jsme tuto otázku s krajským inspektorem s. O. Zemanem a výsledkem bylo, že v Krajském vlastivědném museu v Olomouci byl ustaven vrchním správcem sbírek s. V. Burian. Ten vypracoval návrh směrnic pro správu sbírkových fondů, který po připomínkách byl schválen odborem kultury rady KNV v Olomouci. Jestliže jej nyní předkládáme musejní veřejnosti, činíme tak jednak proto, abychom dali podnět k podobné věci i v jiných ústavech, neboť práce každého musejníka je nesobecká a má zájem o ochranu, bezpečnost a využití sbírkových fondů kterýmkoli badatelem.

Ačkoli je to krátká doba, po kterou jsou tyto směrnice u nás v platnosti, přece už dnes můžeme říci, že se nám osvědčují, neboť správce sbírek spolu s vedoucím hospodářsko-správního odboru sestavuje a kontroluje měsíční operativní plán budování depositářů. Tak je vnášena do práce systematickost a pořádek ve využití pomocných sil.

Budeme rádi, jestliže soudruzi z jiných museí nám napíší jednak co soudí o věci samé, jednak nám podají připomínky své, v čem by se případně daly ještě naše směrnice zlepšit nebo opravit.

jKz.

Směrnice pro správu sbírkových fondů Krajského vlastivědného musea v Olomouci

I. Základní pojetí a úkoly správy sbírek.

§ 1. Povaha sbírek:

- a) Sbírkování studijní (základní), seskupené podle museologických oborů v odděleních (fondech) a spravované odbornými pracovníky (referenty).
- b) Sbírkování výstavní (exposice), tvořené výběrem a určitým thematickým seskupením kusů vyjmutých dočasně na potvrzení ze sbírek studijních. Za interpretaci odpovídá referent, pověřený správou toho kterého oddělení exposice.

§ 2. Zpracování a využití sbírkových fondů plánovitě doplňovaných:

- a) Determinace.
- b) Evidence, prováděná v posloupnosti podle naléhavosti:
 - aa) Kniha přírůstků.
 - bb) Inventář.
 - cc) Katalog.
 - dd) Jiné pomocné formy evidence.
- c) Preparace, konzervace a restaurování.

- d) Publikace literární a přednášková.
- e) Publikace v expozicích a demonstracích.

§ 3. Péče o zabezpečení sbírek.

A) U sbírek studijních

- a) proti zcizení řádným uložením, dodržováním předpisů o uzamykání, přístupu osob, dodržováním výpůjčního a badatelského řádu, hlídací službou, pojištěním,
- b) proti požáru dodržováním předpisů požární ochrany, pojištěním,
- c) zabezpečení před vnějšími vlivy (atmosférickými, chemickými, živočišnými a j.) uložením, konservací, pravidelnou kontrolou,
- d) zabezpečením před vlivy vnitřními (zejména chemickými) jako u c).

B) U expozic

- a) obdobně jako u A) a), s výjimkou ustanovení o přístupu osob,
- b—d) obdobně jako u A) b—d).

II. Rozdělení úkolů a odpovědnosti při správě sbírek.

§ 4. Referent.

- a) Referent je přímým výkonným orgánem správy sbírek, které protokolárně přejímá od svého předchůdce nebo ředitele na základě evidenčních podkladů, uvedených v § 2, odst. b).
- b) Bezprostředně odpovídá za řádné dodržování základních úkolů správy svěřených fondů studijních nebo výstavních, uvedených v §§ 2 a 3, s výjimkou předpisů, uvedených v § 3 A) b), B) a) b), kde je odpovědným činitelem zástupce ředitele pro věci hospodářsko-správní, jemuž jsou podřízeni a osobně odpovědní orgánové hlídací služby buď v přímém zaměstnaneckém poměru nebo zaměstnanci smluvní.
- c) V plnění úkolů, uvedených v § 2 b) aa) bb) dd), § 3 A) a) c) d), B) c) d) je odpovědný správci sbírek.
- d) V plnění úkolů, uvedených v § 2 a), b) cc), d), e) je odpovědný přímo řediteli ústavu.
- e) Pokud jsou mu přiděleni pracovníci řádní nebo smluvní (stálí nebo přechodně), odpovídá za kvalitu a kvantitu jejich práce, jakož i ztráty a škody jimi zaviněné.

§ 5. Správce sbírek.

- a) Je nadřízeným orgánem jednotlivých referentů v plnění úkolů, uvedených v § 2 b) aa), bb), dd), c), § 3 A) a), c), d), B) c), d).
- b) Dbá, aby shora uvedené úkoly byly plněny v rámci platných předpisů, vydaných ministerstvem kultury, odborem kultury R KNV a na základě nejnovějších a osvědčených method.
- c) Jsou mu podřízeny všechny pracovní síly, zaměstnané stále nebo přechodně (pracovníci v řádném nebo smluvním zaměstnaneckém poměru) při zpracování sbírek, včetně preparátora a konservátora. Řídí distribuci těchto pracovníků podle potřeb jednotlivých oddělení.
- d) Rozhoduje na základě návrhů dodaných referenty a po dohodě se zástupcem ředitele pro věci hospodářsko-správní o distribuci pomocných pracovníků (zřízenců) při sezónních a nárazových úkolech.
- e) Rozhoduje o stupni naléhavosti při zadávání zakázek pro vybavení sbírkových oddělení u ústavních dílen i u podniků mimoústavních, jakož i při obchodních objednávkách (konservačních prostředků a p.).
- f) Rozhoduje na základě návrhů jednotlivých referentů o dislokaci prostor pro studijní sbírky a umístění pomocných pracoven.
- g) Podává dobrozdání odboru kultury R KNV při povolování výpůjček musejních předmětů cizím ústavům a institucím.
- h) Předsedá nákupní komisi, která je v jednotlivých případech složena z ředitele

ústavu, příslušného referenta a hlavního účetního ústavu. Komise doporučuje povolení nákupů odboru kultury R KNV.

- ch) Správce sbírek jmenuje odbor kultury R KNV v Olomouci. Jeho dispoziční opatření, týkající se opatření, uvedených v § 2 b) aa), bb), dd), c), § 3 A) a), c), d), B) c), d) jsou pro všechny referenty závazné. O jejich nedodržování je povinen učinit hlášení řediteli ústavu, případně odboru kultury R KNV.
- i) Správce sbírek odpovídá za výkon své funkce řediteli ústavu, který o jeho činnosti podává hlášení odboru kultury R KNV.
- j) Každoročně sepiše správce sbírek protokol, ve kterém bude rámcově zachycen stav sbírek a budou navržena nutná opatření. Ostatní zásahy řeší operativně přímým pokynem.
- k) Každý měsíc obdrží opis měsíčních zpráv referentů o plnění plánů a osobní plány jednotlivých referentů, ve kterých bude popsána činnost ve sbírkách. Požadavky předkládají referenti správci sbírek operativně.
- l) Pokud správce sbírek spravuje jednotlivá sbírková oddělení jako referent, je povinen řídit se předpisy, které se vztahují na ostatní referenty.

§ 6. Ředitel ústavu.

- a) Nese za sbírky hmotnou spoluodpovědnost.
- b) Řídí prostřednictvím správce sbírek činnost referentů ve sbírkách, při čemž podřízenost a odpovědnost správce sbírek je vymezena v § 5 a—l), odpovědnost referentů přímo řediteli v § 2 a), b) cc), d), e).
- c) Pokud spravuje ředitel sbírky jako referent, je v tomto směru povinen řídit se předpisy, které se vztahují na referenty.

III. Badatelský řád.

- § 7. Studovat v základních sbírkách ústavu může každý pracovník československé státní příslušnosti, který má pro studium vážné důvody vědeckého nebo veřejného rázu. Studium zahraničních badatelů povoluje ministerstvo kultury nebo odbor kultury R KNV.
- § 8. Badatel se při zahájení studia prokáže občanským průkazem a předloží písemnou žádost, ve které je stručnou formou uveden předmět studia.
- § 9. Každou badatelskou návštěvu nutno ohlásit tak, aby písemné nebo jiné uvědomění obdržel ústav nejméně 3 dny před zamyšlenou návštěvou. Nutno se při tom řídit určenými badatelskými dny.
- § 10. Studium se koná výhradně ve vykázané studovně za dozoru pracovníka musea. Pokud není zařízena studovna, budiž materiál předložen v pracovně referenta za jeho přítomnosti, případně v jiné úřední místnosti mimo depositáře, kde však v každém případě koná dozor zaměstnanec ústavu. Studium přímo v depositářích možno povolit jen ve zvláště odůvodněných případech, hlavně z příčin technických.
- § 11. Při každé návštěvě je badatel povinen zapsat se do knihy návštěv, vedené v každém oddělení.
- § 12. O sbírkových předmětech, použitých ke studiu, vede se pro každého badatele záznam na t. zv. badatelském listu, který vedle jména, adresy a účelu studia obsahuje rubriky: datum použití, inventární číslo, název předmětu.
- § 13. Badatel po dobu studia smí používat musejní knihovny, vypůjčování knih mimo ústav je přípustné pouze v rámci meziknihovní služby.
- § 14. Badatel je povinen ve svých pracích řádně citovat signatury použitých předmětů. Bez zvláštního vyzvání je povinen odevzdat jeden exemplář každé takové otiskované práce (knihy, časopisu, separátu a j.), příp. rukopisné práce (disertační, diplomové, kandidátské) musejní knihovně.

§ 15. Fondy dosud evidenčně nepodchycené jsou badatelské práci nepřístupné. V některých případech možno odeprítí předložení materiálu, který má přednostně rozpracován jiný badatel. Ve sporných záležitostech rozhoduje správce sbírek, případně ředitel.

IV. V ý p ů j č n í ř á d.

§ 16. Zapůjčování předmětů pro účely badatelské mezi jednotlivými ústavu je možné ve výjimečných případech za souhlasu odboru kultury R KNV po doporučení správce sbírek. Zapůjčování soukromým osobám není přípustné.

§ 17. Maximální výpůjční doba k badatelským účelům je 3 měsíce.

§ 18. Ke každé výpůjčce nutno vystaviti výpůjční revers, který obsahuje vedle adresy propůjčovatele a vypůjčovatele účel výpůjčky, jednací číslo povolení odboru kultury R KNV, inventární číslo předmětu, stručný popis, stav a odhadní cenu. Vypůjčovatel se zaváže k dodržení těchto podmínek:

- a) Vrácení bez vyzvání ve stanovené lhůtě (s uvedením kalendářního data) na adresu propůjčovatele.
- b) Shledá-li, že je nutno prodloužit výpůjční lhůtu, požádá o to ředitelství ústavu nejpozději týden před skončením výpůjční doby. V naléhavých případech však může propůjčovatel výpůjční dobu zkrátit bez udání důvodů. V tom případě nutno předměty neprodleně vrátit.
- c) Vypůjčovatel ručí za všechna poškození, která event. vzniknou během vypůjčení, ihned je ohlásí propůjčovateli a uhradí škody z vlastních prostředků.
- d) Vypůjčovatel se zavazuje, že učiní všechna opatření k zabezpečení vypůjčených předmětů před poškozením nebo zcizením či ztrátou a bude o ně odborně pečovat. Předměty unikátní uschová v tresoru.
- e) Ke studiu určené předměty nebudou ani přechodně uloženy mimo prostory ústavu.

§ 19. Půjčování sbírkových předmětů na výstavy jakéhokoli druhu je možné pouze se svolením odboru kultury R KNV (viz oběžník ministerstva kultury č. j. 70 940/54-VIII ze dne 30. 11. 1954). Musea se stávají spolupořadateli výstav za podmínek uvedených v tomto oběžníku.

§ 20. Přemísťování musejního materiálu do jiných museí lze provádět pouze se souhlasem ministerstva kultury (viz oběžník min. kultury č. j. 15 375/56 z 18. 2. 1956).

§ 21. O výpůjčkách z cizích ústavů vedou jednotlivá oddělení záznam ve zvláštní knize.

V. Z a b e z p ě č e n í s b í r e k p ř e d z c i z e n í m.

§ 22. Veškeré sbírky vlastivědných museí jsou státním kulturním majetkem. Zcizování (věnování a pod.) musejního materiálu k jakýmkoli účelům je zásadně nepřípustné vzhledem k tomu, že jde o základní fondy podle vládního nařízení 110/53 § 17.

§ 23. Klíče od prostor, v nichž jsou uloženy sbírky jednotlivých oddělení, jsou v triplikátech: po jednom klíči mají referent a správce sbírek, třetí klíč je uložen s klíči od prostor ostatních oddělení ve skříňce, která je zapečetěna a opatřena podpisy ředitele a správce sbírek. Skříňka s klíči je uložena na bezpečném místě (tresoru) v administrativní kanceláři ústavu. Klíče od skříní v depositářích a vitrin v instalacích jsou u referenta, duplikáty ve skříňce obdobně zajištěné. Klíče od schránek mimo ústav (v bance) obstarává ředitel, správce sbírek a jeden z referentů.

§ 24. Ke vstupu do sbírek je oprávněn odpovědný referent, správce sbírek a jiné osoby v zaměstnaneckém poměru ústavu, pokud jsou sem pracovně přikázány. Všechny tyto osoby, jakož i správce sbírek, mohou do depositářů vstupovati pouze za přítomnosti odpovědného referenta. V případě nepřítomnosti referenta přechází jeho pravomoc v tomto směru na správce sbírek. Z osob cizích mohou za dozoru referenta nebo správce sbírek vstoupiti pouze příslušníci nadržovaných (ministerstvo, KNV) nebo bezpečnostních orgánů. Z technických důvodů možno povolití vstup některým badatelům.

§ 25. Předměty zvláště cenné nebo důvěrné povahy nutno ukládati do tresoru buď v budově musea nebo některého peněžního ústavu.

§ 26. Pokud řádní nebo externí pracovníci ústavu vlastní soukromé sbírky téže povahy se sbírkami, které jsou jim svěřeny, předloží správci sbírek jejich seznam vyhotovený dvojmo.



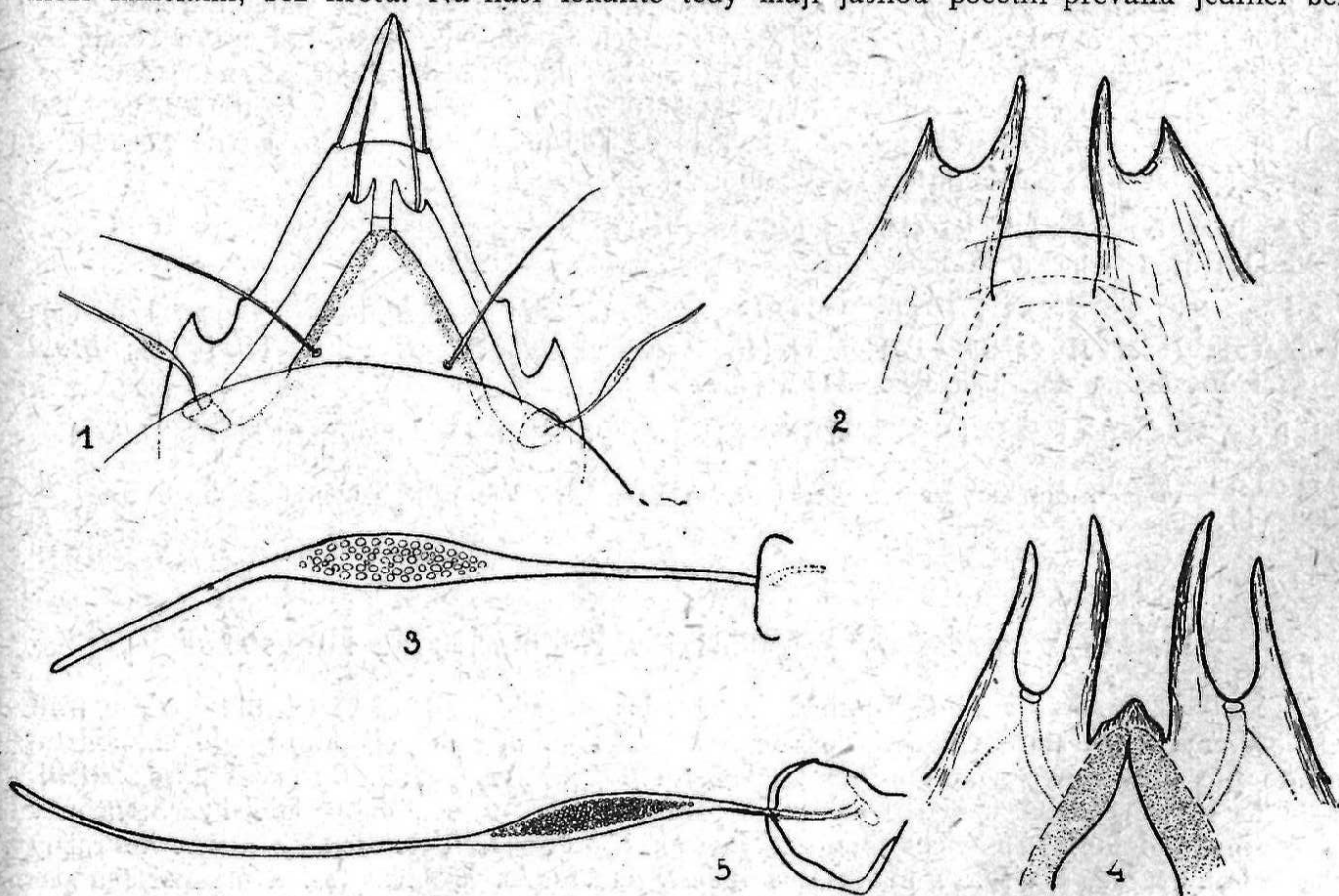
§ 27. Tyto směrnice byly schváleny odborem kultury rady Krajského národního výboru v Olomouci dne 30. června 1956, zn. Kult. 4-1118-56/Z. a jsou závazné pro všechny pracovníky Krajského vlastivědného musea v Olomouci.

Nové druhy rodu *Liacarus* (Acari: Oribatoidea) z okolí Čabové (okr. Bruntál)

Před nedávnem byla popsána Mihelčičem řada nových druhů, většinou z příbuzenstva druhu *Liacarus coracinus* C. L. Koch. Jelikož jsem předpokládal, že alespoň některé z jím popsaných druhů mohou být u nás nalezeny, studoval jsem na níže uvedené lokalitě přednostně příslušníky tohoto rodu. Na lokalitě se vyskytují celkem 3 druhy, z čehož jeden (*L. major* Mihelčič) nebyl dosud v ČSR zjištěn, druhý, *L. oribatelloides* n. sp. jest vůbec novým druhem pro vědu, který pojmenovávám podle tvaru lamel, které poněkud připomínají lamely příslušníků rodu *Oribatella*. Třetí na stanovišti zjištěný druh, *L. nitens* Gervais zcela odpovídá literárním údajům.

Stanoviště: Čabová, okr. Bruntál, 24. 4. 1956, J. R. Winkler lgt. (jižně od západ. okraje obce). Individuální sběr pincetou pod kameny, ležícími v řídkém porostu lísek (*Corylus avellana*). Geologický podklad: diabasy (devonské bradlo), antiklinála diabásů, po stranách břidlice.

Liacarus major Mihelčič-Propodosoma odpovídá vyobrazení v původním popisu. Všichni jedinci, které jsem až dosud studoval, mají mírně obloukovitě prohnutý chitínový pásek mezi lamelami, bez hrotu. Na naší lokalitě tedy mají jasnou početní převahu jedinci bez



hrotu nad jedinci s hrotem. Typickou formu tohoto druhu kreslí Mihelčič s hrotem (obr. 1, 2). Sensillus má poměrně hrubou strukturu (obr. 3). Velikostí odpovídá literárním údajům. Na zkoumané lokalitě zjištěno zatím asi dvacet jedinců. Popsán ze Španělska.

Liacarus oribatelloides n. sp. - Diagnosis prius: Speciei *L. coracinus* similis et affinis sed forma acuminis lamellae atque forma sensilli distincte insignis (vide fig. 3 et 4). Předběžný popis: Velikostí odpovídá druhu *L. coracinus*, kterému je i jinak velice blízký a nesporně nejpříbuznější. Propodosoma nese lamely, jejichž vnitřní hroty jsou mocnější, zakřivené, vnější hroty kratší, rovněž zakřivené, a jen zcela nepatrně kratší hrotů vnitřních (obr. 4). Sensillus je v podstatě typu „coracinus“, ale velmi štíhlý, s jemnou krupičkovitou strukturou. Výběžek sensillu velmi dlouhý (obr. 5). Interlamellární hrot tupý, jinak obdobného typu jako u *L. coracinus*.

Zjištěn dosud pouze v jediném exempláři (Holotypus). Materiál je zpracován ve formě mikropreparátu v kanadském balsámu po prosvětlení chloraifenolem a deponován v akarologické sbírce KVM v Olomouci. Celkové zpracování roztočů této nadčeledi, zjištěné na jmenované lokalitě, jakož i detailní morfologický popis nového druhu bude později společně s inventárními údaji o dokladovém materiálu podán na jiném místě.

Josef R. Winkler

Nálezy mincí

Krakořice, okres Šternberk. Koncem března 1956 objevil Pavel Matěj v zahradě svého otce při zakopávání uhynulého kůzlete v hloubce 30–40 cm depot pražských grošů Václava II. (1283–1305). Část nálezů byla rozebrána spolužáky nálezce. Řediteli šternberského musea se podařilo soustředit z nálezů celkem 65 exemplářů.

Horní Město, okres Rýmařov. Při hledání starých horních prací ve starém rudním díle asi 200 m sz. od státní silnice Rýmařov–Horní Město směrem na Dobřečov na pozemku JZD Skály (katastrální území Horní Město) dne 19. května 1956, podnikaném Rudným průzkumem (nálezce František Janečka) byl v hloubce asi 5 m nalezen rozbitý kameninový hrnec, obsahující sloupec mincí slepených měděnkou. Nález byl zprvu rozebrán, ale díky porozumění zaměstnanců, podařilo se ho shromáždit údajně až na jeden kus, který byl zničen. Obsahuje celkem 18 exemplářů z let 1662–1711 a je uložen ve sbírkách Okresního vlastivědného musea v Rýmařově (očistění a určení ražeb bylo provedeno v Krajském vlastivědném museu v Olomouci).

Čechy, Leopold I. (1657–1705), Praha, Řehoř Egerer, tříkrejcar 1695 (2), 1696 (1).

Slezsko, Leopold I. (1657–1705), Břeh, Kryštof Brettschneider, krejcar 1701 (5), 1702 (5); **Josef I. (1705–1711), Opolí,** František Novák, tříkrejcar 1706 (1); **Břeh,** Kryštof Brettschneider, tříkrejcar 1711 (1).

Uhry, Leopold I. (1657–1705), Kremnica, zlatník 1703 (1), patnáctník 1696 (1).

Dolní Rakousy, Leopold I. (1657–1705), Vídeň, A. Cetto, patnáctník 1662 (1).

J. Valíček, Z. Henych, V. Burian

Nálezy z mladší doby hradištní v Haňovicích na Litovelsku

Předseda JZD Alois Přidal našel dne 14. března 1956 v Haňovicích u Litovle u trati »U boží muky« při starém úvozu, vedoucím k obci Cholině, na poli, které bylo na podzim zoráno pro osev řepy, starou minci a odevzdal ji OVM v Litovli. Správce musea zjistil, že je to stříbrný denár českého knížete Spytihněva II., a to z doby, kdy byl Spytihněv na Moravě úředním knížetem olomouckým (1048–1054). Tyto denáry moravské ražby jsou velmi vzácné. Na líci v hladkém a nahoře otevřeném kroužku je zpřímá postava panovníka, který třímá v pravé ruce praporec; opis zní: SPITICNEVS DV+; na rubu je

poprsí českého patrona sv. Václava, držícího v ruce křížek o krátké rukojeti; opis: SCS WEN CESLAVS. Mince je krásně zachovalá, má v průměru 14 mm a váží 77 egr. (Srv. F i a l a, České denáry, tab. VIII., čís. 16.)

O několik dní později našel P ř i d a l v týchž místech dvě esovité bronzové záušnice; jedna má v průměru 2 cm, druhá 2,5 cm. Tyto záušnice jsou typický lidový šperk, který býval ozdobou žen v mladší době hradištní.

V pátek 23. března při společné prohlídce místa se našly na několika místech četné lidské kosti, které tu byly na podzim vyorány. Je velká škoda, že se tu oralo pásovým traktorem v noci, takže se na nálezy nepřišlo a nemohla se jim věnovati náležitá pozornost. Pokud se dalo zjistiti, bylo orbou rozrušeno asi 7 kostrových hrobů.

Všechny nalezené předměty — denár Spytihněvův, esovité záušnice a lidské kosti — nasvědčují tomu, že tu jde o slovanské pohřebiště z mladší doby knížecí (hradištní) z počátku XI. století. Na tomto návrší pohřbívali tehdy své mrtvé Hanějovici, obyvatelé staré slovanské osady, která se v archivních pramenech pod jménem Ganeiouici připomíná po prvé roku 1131, kdy Haňovice náležely proboštví sv. Václava v Olomouci.

Denár a bronzové záušnice byly po očištění a určení uloženy do sbírek OVM v Litovli.

Jé nutno, aby se při dalších polních pracích v těchto místech věnovala nálezům pozornost co nejbedlivější.
K. S e d l á k, Litovel.

Propagace pěstování kukuřice na Hané 1848

V našem dnešním hospodářství jsme svědky velkého úsilí naší vlády přesvědčit rolníky o výhodnosti setí kukuřice. Je zajímavé, že už v revolučním roce 1848, přinášejícím významné hospodářské a politické reformy, bylo setí kukuřice velmi doporučováno. V Olomouci byl tehdy na universitě profesorem přírodních věd a hospodářství lékař Jan Helcelet (1812 až 1876), který v dubnu r. 1848 začal v Olomouci vydávat Sedlské noviny. Hned v prvním čísle z 1. dubna 1848 na str. 7 čteme velmi zajímavý článek, který ani dnes, po 108 letech nepozbyl na své aktuálnosti. A zajímavé jsou i Helceletovy argumenty a důvody pro setí, jakož i poučení, které rolníkům dává. Soudíme, že je vhodné připomenout tento článek, aby bylo vidět, jak těžko se ujímají novoty a že to trvá vlastně přes 100 let, co se kukuřice na Hané propaguje a stále ještě málo pěstuje.
jkz

Ceho by se mělo na Hané ještě sítí.

Kdežto se nyní po několik let zemňáky nedařejí, bylo by si všimati turecké pšenice či kukuřice, kteráž až posavad na Moravě málo kde mimo zahrady a vinohrady se seje, poněvadž se myslí, že jen ve vinném kraji zrává. To je ale omyl, jako zprávy od Berlína, o víc než 50 mil od nás na půlnoc položeného dokazují, kdež po dvě léta učiněné zkoušky s malou kukuřicí dobře se daří; neboť prostřední a malá kukuřice mnohem spěšněji roste a zraje. Že mrazů nesnese, musí se do dobře hnojené a čistě zorané roli teprve na konci dubna nebo na začátku máje za pluhem sítí vždy přes jednu brázdu, jak se i zemňáky sázejí; nezvláčí-li se až již dobře zešla, tím se první okopávání ušetří; pozdější okopávání a kopčení či nahrnování může se i s pluhem o dvou deštících jako při zemňácích zapraviti. I ta malá kukuřice, ač malé klasy má, tak hustě zrněk nasadí, že užitek dobrý a tím lepší jest, čím tučnější půda byla. Nad to tato malá kukuřice nezůstane pak malou, nýbrž podle délky léta zdejšího takové velikosti za 2—3 roky nabude, jaká se pro naše podnebí hodí. Neboť čím teplejší kraj, tím větší kukuřice; malou, ale rychle dorůstající, v teplých krajích teprv v červnu po tamějších pšeničných žněch sejí. Kukuřice takovou plodnost a jiné vlastnosti má, že jí mezi nejdrahocennější obilí počítají. Na jitro země (kde 3 mě-

řice žita vysíváme) nepotřebuješ jí víc než jednu polovinu neb tři čtvrtiny měřice, a můžeš klidití třicet ano šedesát až sedmdesát měřic zrna, které takovou živnost do sebe má; že jedna měřice kukuřice nejméně čtyřem měřicím zemňáků se vyrovná. A co to za píce!

Hus neb vepř kukuřicí krmený; tak chutí předčí každé jiné dobytče, že se ti to zdá, jakoby ani od stejného zvířete nebylo. I za stravu lidskou výborně se hodí. Zemele se na jemňounkou krupici a do vřící solené vody jako kaše se zavařuje; když pak poněkud ztuhne a za tepla se sýrem neb nějakou máčkou se jí, nad nejlepší chléb síly a sytosti dávajíc; kdežto při zemňácích člověk téměř jen s hladem zápase, síly nenabývá. Letos právě ještě by byl čas z Brna neb odjinud z jižní Moravy semena si opatřiti; jen že nejlepší je na semeno kukuřice, která přes zimu v klasech nevyloupaná visela; jinak klíčivost lehce zahynula a kukuřice nevzejde.

Pomozte nám doplnit mapu moravských lochů!

Dávné thema moravské vlastivědné literatury jsou t. zv. lochy, o nichž je roztroušeno ve vlastivědné literatuře mnoho zpráv a drobných zmínek, jež jsem se snažil všechny sebrati, kriticky zhodnotiti a zároveň určití význam těchto zajímavých památek novokřtěnských v soupise, publikovaném v Časopisu Vlast. spolku mus. v Olomouci, roč. 57, 1948 a 58, 1949, sep. 1—36. Jelikož časopis, kde byl soupis přiveden až po Nenkovice, přestal vycházeti, uvádím zde aspoň jména moravských vesnic, kde jsou nebo byly ještě nedávno tyto lochy zachovány. Jsou to tyto lokality: Archlebov, Bitýška Veverská, Bohonice, Bohutice, Borotice, Bořitov, Bošovice, Bouzov, Božice, Brněnec, Brumovice, Bučovice, Bzenec, Častotice, Čejč, Dambořice, Diváky, Drahlov, Dražůvky, Drnovice, Drysice, Dukovany, Dunajovice Dolní, Dyjákovice, Habrovany, Hrabětice, Hrádek, Hradisko, Hrubšice, Hrušovany, Ivančice, Ivanovice, Jaroslavice, Jesenice, Jiřkovice, Kladeruby, Klobouky, Knínice u Boskovic, Knínice (okr. Dačice), Kobylí, Kokory, Komín-Brno, Koněšín, Koryčany, Kostelec (okr. Kyjov), Kostelec (okr. Prostějov), Kounice Dolní, Kozlany, Kožušany, Krhov, Kudlov, Křidlovice, Křížanovice, Kuřim, Kyjov, Labuty, Lechovice, Lešany, Lhánice, Lhota Červená, Loštice, Lovčice, Lutín, Malhostovice, Medlov (okr. Židlochovice), Mělčany, Měnin, Miroslav, Mohelno, Mutěnice, Náklo, Naloučany, Náměšť n. Osl., Náměšť n. H., Nětčice (okr. Kyjov), Nenkovice. Lochy těchto vesnic jsou podrobně popsány v uvedeném článku. Dále mají lochy tyto vesnice a lokality: Nezamyslice, Obřany, Okarec, Olomouc, Olšany, Ořechov (Brno), Ořechov (Uh. Hradiště), Ořechovičky, Otnice, Padochov, Pavlovice Velké, Podivín, Král. Pole, Poličky, Popovice, Předmostí, Přerov, Příkazy, Pustiměř, Rajhrad, Rataje, Rosička, Rousměrov, Rozseč, Rožná, Řečkovice, Říše stará, Rychlov, Sady Nové, Sedlešovice, Senička, Sívce, Slavíkovice, Slavkov, Soběšice, Sobůlky, Stavěšice, Stříbrnice, Sudice, Syrovín, Šakvice, Šebetov, Šlapanice, Tikovice, Tovačov, Trpín, Třebětín, Třebíč, Třesov, Tvarožná, Týnec Vel., Uhřice, Újezdec, Určice, Vedrovice, Vendolí, Velehrad(sko), Věteřov, Vicomělce, Vlkoš, Vracov, Vrahovice, Vrbice, Vrbovec, Vysočany, Zastávka, Zbýšov, Znojmo, Žarošice, Ždánice, Želetice, Žeravice, Žádovice, Želešice. — Není pochyby o tom, že lochy existují i mnohde jinde, nebo jsou mnohde zasypány a jsou známy jen z písemných dokladů nebo tradice. Tento katastr moravských lochů doplňovala vedle bohaté literatury řada půdorysů a obrazů a mapa, zakreslující vedle lochů i historicky zjištěné »Haushaben« a j., kterou však nebylo možno dosud otisknouti. — Její doplnění nebo jakékoliv zprávy o moravských loších, které jsou vzácnou památkou po moravských novokřtěncích — kdo by vedle obsáhlé literatury vědecké nevzpomněl obrazu Schwaigrova nebo eposu Hamerlingova! — budou příspěvkem k evropskému zpracování t. zv. refugií (srv. co jsem k organizaci jejich studia řekl v Congrès préhistorique français 1936) a novokřtěnské evropské otázky (srv. o ní nej-poučnější Achterbergovu mapu v Deutscher KulturAtlas III. 35 b a 215 b) vůbec.

Pomozte nám proto soupis lochů doplniti.

jSk.