

ZPRÁVY KVM

(ZPRÁVY SLUKO)

Olomouc

VDÁVÁ

KRAJSKÉ VLASTIVĚDNÉ MUSEUM V OLOMOUCI

Září 1956

Číslo 64

K IDEOLOGICKÝM ZÁKLADŮM EXPOSICE VLASTIVĚDNÉHO MUSEA II. ¹⁾

Hlavním a základním prostředkem ideologické práce musea je stálá expozice. V ní se daleko více než ve většině ostatních úseků musejní práce odrážejí velké společenské změny, probíhající v naší společnosti, na ideologické úrovni expozice je možno především (i když ne jedině) měřit, nakolik již proběhla změna musea z instituce nadstavby buržoasní společnosti v součást nadstavby společnosti socialistické. Je proto zcela přirozené, že se k otázce vybudování nových expozic v našich museích obrací stále větší pozornost. Není to přirozeně úkol nový. Musejní pracovníci si ho samozřejmě museli být vědomi už od roku 1945, od roku 1948 pak zcela zákonitě vystupuje stále naléhavěji. Svaz českých museí se pokusil vytyčit zásadní směrnici, když roku 1950 vydal „Rámcový program výstavních sbírek vlastivědných museí“. Už tyto směrnice znamenaly vpravdě revoluční zásah do musejní práce. Posuzováno dnešními očima jsou ovšem značně nedokonalé a dávno už jako vodítko sloužit nemohou. Nečerpaly dosti (a také nemohly dostatečně čerpat) ze sovětských zkušeností, už také proto, že sama sovětská musea byla v tomto období právě v počátcích zásadního ideového přerodu. Také organizační, hospodářské, kádrové a jiné okolnosti způsobily, že směrnice zastaraly rychleji než se nějak podstatně projevily v praxi. To jim ovšem nijak neubírá na významu a „Rámcový program“ zůstává nesporně nejvýznamnějším počinem Svazu českých museí od roku 1945. Značná část jeho hlavních zásad zůstává stále v platnosti a naše musejnictví jako celek dodnes zůstává daleko za těmito směrnici. Zvláště po ideologické stránce vidí autoři „Rámcového programu“ až překvapivě daleko dopředu a předstihují vše, co bylo v následujících pěti letech v praxi provedeno i o čem se jenom theoreticky diskutovalo.

Dnes je ovšem třeba jít o kus dál a stanovit zásadní směrnice, odpovídající současné etapě budování socialistické společnosti a perspektivám nejbližších let.

¹⁾ První úvodní část tohoto článku byla uveřejněna v minulém (63.) čísle Zpráv KVM Olomouc pod nadpisem „Zesílit ideologickou práci v musejnictví“. Obsahovala rozbor současné situace našeho musejnictví po stránce ideologické a pokusila se zdůvodnit potřebu rozvoje ideologické práce jako klíčového úkolu našeho musejnictví v současné etapě jeho budování. Dnešní druhá část statí pojednává o obecných methodických problémech ideologického rozpracování expozice vlastivědného musea.

A tu je třeba otevřeně říci, že od vydání „Rámcového programu“ Svaz museí (ani později musejní odbor ministerstva) nedovedly už takto podnětně naše musejnictví ideově vést. Zase je třeba přirozeně vidět celou řadu objektivních podmínek, které to způsobily, nezvratnou a ovšem ne zrovna potěšující skutečností zůstává, že stav theoretického a hlavně ideologického rozpracování zásadních otázek musejní práce není dobrý. Můžeme to měřit přirozeně výsledky a tu nelze mít jisté zásadních námitek, abychom jako východisko tohoto hodnocení vzali expozici Slezského musea v Opavě. Jde tu o ústředně řízené museum pod přímým dozorem ministerstva, které vlivem válečných událostí budovalo novou expozici úplně od základu, při čemž jeho kádrové vybavení (při všech potížích, které tu byly) i jeho finanční možnosti daleko přesahovaly možnosti ostatních srovnatelných museí. A přece — při vší úctě k práci opavských, jejichž expozice přes všechny výhrady zůstane ještě dlouho pro většinu museí nedostupným vzorem — výsledek neodpovídá možnostem a nesporně je zklamáním. Pokusil jsem se už minule ukázat, že kořeny těchto nedostatků je třeba hledat právě v základních ideových chybách. I tato, dosud naše nejlepší expozice, takto zůstává hodně dlužna zvl. po ideologické stránce „Rámcovému programu“. Nejen Opavští, i ministerstvo kultury tu nesporně propáslo možnost vytvořit vzorovou expozici vlastivědného musea.

Nebyli bychom ovšem spravedliví, kdybychom nepřiznali Svazu museí i musejnímu odboru ministerstva dobrou vůli a snahu navázat na „Rámcový program“ a jít dále. Zvláště od roku 1953, kdy byl vytvořen v rámci nového ministerstva školství a osvěty silný musejní odbor, snažili se jeho pracovníci pod vedením soudr. dr. Tučka o dosažení radikálního kroku vpřed ve výstavbě našeho musejnictví. (Že se nakonec ukázalo, že tyto úkoly přesahují jejich síly, to je dnes těžko jim klást za vinu — podstatná část příčin byla nesporně mimo ně.) Mezi těmito pokusy o opatření ke zlepšení stavu museí byla také snaha vypracovat a vydat vzorovou obecnou thematickou strukturu („these libreta“) pro expozici vlastivědného musea, jak se jí zabýval také poslední celostátní sjezd v Bratislavě. Tato snaha nevedla k cíli a myslím, že k cíli ani vést nemohla. Vcelku mám zato, že není třeba želet, že vzorová thematická struktura vydána nebyla. Touto cestou nelze musejníkům pomoci. Vydání struktury, tak jak to bylo zamýšleno, by nebylo vedlo k dobrým výsledkům. Na jedné straně by musela taková všezahrnující a na vše se hodící struktura stanovit úkoly pro většinu museí neřešitelné (to bylo vytýkáno celkem právem již „Rámcovému programu“) a nutně by sváděla k mechanické aplikaci bez ohledu na konkrétní místní podmínky. Výsledkem by pak byla musea „na jedno brdo“, postavená nikoli na místním skutečně vlastivědném materiálu, nýbrž na materiálu celostátním. To nejsou pouhé dohady, tady je právě možno poučit se ze sovětských zkušeností, kde také šli touto cestou a kde diskuse v roce 1948 jasně ukázala, že je to cesta zcela nesprávná.²⁾ V Sovětském svazu pak tuto cestu zcela opustili.

Jakou cestou by tedy bylo možno museím pomoci a ideologickou úroveň expozic podstatně pozvednout? Mám zato, že jsou tři takové základní možnosti, o nichž se ovšem domnívám, že je nutno jich použít komplexně, všech současně, protože jinak by byla jejich účinnost podstatně snížena.

První z nich je vydání rámcových směrnic pro budování expozic, které by skutečně mohly být základem, na němž by se v plném rozsahu dalo stavět. Proti „Rámcovému programu“ v roce 1950 by měly být daleko méně podrobné, nezacházet do detailů a stanovit skutečně jenom zásadní, v plném slova smyslu rámcové směrnice. Neměly by mít proto dokonce ani formu thematické struktury nebo dokonce thematického plánu, aby tím nesváděly k mechanickému převzetí.

²⁾ Viz *Kulturno-prosvetitel'naja rabota*, r. 1948, č. 7 (P. Galkina, I. Ivanickij, *Ob ekspozicij kraevedčeskich muzeev*) a č. 11 (*Za vysokuju idejnost i naučnosť ekspozicij kraevedčeskich muzeev*).

Ve srovnání se stupni přípravy expozice³⁾ by měly odpovídat zhruba prvnímu stupni, ideovému plánu: měla by tedy obsahovat hlavní zásady pro budování expozic vlastivědných muzeí, jejich účel, cíl, zaměření, charakteristiku expozice a v hrubých rysech její náplň, ustanovení, které části má expozice obsahovat, jaké má být jejich zaměření a náplň. Prostě daleko více se soustředit na ideové zaměření než na konkrétní obsah. Velmi dobrým vzorem tu mohou být sovětské směrnice, z nichž zatím, dokud nejsou vydány obdobné směrnice naše, vycházím.⁴⁾ Je přirozené, že vydání takovýchto směrnic vyžaduje přesné ujasnění řady zásadních ideových otázek a že proto jejich vydání by měla předcházet široká diskuse a vůbec širší práce na ideologickém propracování muzejních expozic. O to záslužnější by ovšem jejich vydání bylo: sjezd v Opavě přece názorně ukázal, jaký zmatek v této věci panuje.

Druhým opatřením, které by mohlo neobyčejně významně pomoci zvednout ideologickou úroveň expozic (a nejenom ideologickou!) by bylo vybudování „vzorové“ expozice krajského a okresního vlastivědného musea. Ne tedy obecné výklady, jak by měla expozice vypadat, ani pro všechna musea vyhovující recept, nýbrž v praxi ukázat, jak si takovou expozici představujeme. Přitom samozřejmě zdůraznit, že tu jde o zcela konkrétní expozici zcela konkrétního okresu nebo kraje, že tedy náplň expozice nelze v žádném případě mechanicky přenášet jinam. Vyžadovalo by to přirozeně soustředění prostředků i sil na toto vzorové museum tak, aby bylo skutečně zaručeno, že vznikne to nejlepší, co je naše muzejnictví toho času schopno dát. Vyžadovalo by to přirozeně dále ideovou spolupráci našich nejlepších odborníků všech oborů (ústředních ústavů, akademie, vysokých škol a j.). Myšlenka to konečně není nijak nová, na celostátním sjezdu v Bratislavě 1954 se v podobném smyslu mluvilo. Ministerstvo by mělo tento úkol považovat za svůj úkol vlastní, zařadit si jej do svého plánu práce, protože tu jde v podstatě o nejvýznamnější metodickou pomůcku pro práci muzeí. Nyní, kdy má ministerstvo v kabinetu pro muzejní práci nástroj metodického řízení muzeí, by to nebyl nijak neřešitelný úkol. Zajistit spolupráci všech odborníků by přece také nemohlo být obtížné (připomínám, že Ústav dějin KSČ projevil o tuto věc velký zájem a že podobný podnět vyšel vlastně odtud). A také hospodářsky by se to dalo velmi rychle (během roku u okresních muzeí a během dvou let u musea krajského) zvládnout — vyžadovalo by to ovšem skutečně cílevědomého rozvržení prostředků, které jsou k dispozici. Ministerstvo by mělo přímo jmenovitě uložit odborům kultury rad KNV, aby zajistily vybudování jednoho vzorového okresního musea v každém kraji během jednoho roku plně z vlastních prostředků (to docela dobře možné je, jak finančně, tak dnes už i kádrově). Vybudování vzorového krajského musea by pak měl být přímo úkol ministerstva samého, částečně přenesený na odbor kultury rady KNV kraje, kde by bylo budováno. Ministerstvo by mělo přitom zajistit metodickou a odbornou pomoc potřebných pracovníků a pomoci opatřit finanční prostředky. I to po mém soudu je úkol docela dobře řešitelný. Výběr místa, kde by mělo být toto vzorové krajské museum budováno, by se přirozeně musel řídit tím, kde jsou pro to nejlepší podmínky. Nebude přitom snad pokládáno za projev lokálpatriotismu nebo snahu získat pro sebe neodůvodněně výhody, jestliže navrhu, aby bylo budováno v Olomouci. Mluví pro to především skutečnost, že v Olomouci stojíme těsně před dokončením adaptace muzejní budovy, kterou získáme plně vyhovující výstavní prostory o ploše více než 2.000 m², zcela prázdné a připravené k instalování. Také kádrové obsazení máme v Olomouci celkem vyhovující, takže by KVM Olomouc bylo schopno vlastními pracovníky (za výše uvedených předpokladů) převzít hlavní tíži tohoto úkolu. Jsem přesvědčen, že vybudování těchto „vzorových“ muzeí (nezaměňujeme názvem

³⁾ V terminologii i náplni jednotlivých stupňů přípravy expozice viz můj článek „Projektová dokumentace pro budování muzejních expozic“, *Zprávy KUM Olomouc*, č. 58 (březen 1956).

⁴⁾ Základní směrnice o vědecko-výzkumné, sběratelské, výstavní a masové, kulturně-osvětové činnosti vlastivědných muzeí, 1950.

„vzorný“, protože by tu v každém případě šlo o metodický pokus vyzkoušet novou instalaci socialistického musea) by znamenalo rozhodující krok ke skutečně plánovitému přebudování našeho musejnictví.

A konečně třetím opatřením ke zlepšení úrovně exposic (a samozřejmě celé muzejní práce), při tom vlastně opatřením nejdůležitějším a přímým předpokladem pro zdar prvních dvou opatření, je široký rozvoj theoretické museologické práce a co nejšířší výměna zkušeností. O tom jsem více psal v úvodní části této stati v minulém čísle našich Zpráv. I zde, myslím, získalo ministerstvo zřízením kabinetu muzejní práce významný nástroj, jemuž i v tomto směru případně nejdůležitější úkol. Nikoli snad v tom, aby sám tuto práci chtěl provádět, nýbrž v tom, aby ji vhodným způsobem podněcoval, organisoval a řídil. Kabinet by si měl vytvořit z muzejních pracovníků aktiv spolupracovníků, který by na problémech museologických intenzivně pracoval. Úkol kabinetu by měl po mém soudu spočívat především v thematickém usměrňování této práce, v umožňování široké výměny zkušeností, v shrnování a souborném zpracovávání výsledků a jejich zveřejňování. Jako prostředek při tom by mohly sloužit užší theoretické konference a porady, věnované jednotlivým otázkám, za účasti lidí, kteří skutečně k projednávané otázce mohou něco říci (jednou z příčin theoretické sterility muzejních sjezdů je nesporně také jejich masový charakter a různorodost jejich složení, které jakékoli hlubší projednávání theoretických otázek zcela znemožňují), podněcování a umožňování studijních cest muzejních pracovníků do jiných museí za účelem výměny zkušeností (přirozeně, že i výměna pracovníků se zahraničními musei by tu měla nesmírný význam — dnes už to není také věc neřešitelná), organizování diskusí ať na uvedených theoretických konferencích nebo v tisku nebo konečně korespondenčním způsobem a zveřejňování materiálů z nich (třeba jen rozmnožených pro aktiv spolupracovníků), umožňování přístupu k tíže dostupné zahraniční literatuře, podněcování a podpora publikační činnosti a j. K otázce publikační bych chtěl připomenout, že bychom už jednou měli přestat naříkat, že tu možnosti nejsou, že není a měl by být zvláštní museologický časopis atd. atd., a místo toho skutečně využít všech publikačních možností, které k dispozici jsou. Není jich při bližším prozkoumání tak málo a zdaleka jich ještě není plně využito. A dnes skutečně záleží jenom na iniciativě muzejních pracovníků samých, aby jich bylo ještě daleko více. Čímž ovšem nechci mluvit proti potřebě museologického časopisu!

A ještě jedné věci bych se chtěl dotknout v této souvislosti: v žádném případě nelze souhlasit s pokusy o úzce odbornické řešení základních otázek, týkajících se muzejních exposic, jak jsme se s nimi setkali zvláště u řady přírodovědců. Není pravda, že otázky zásadní koncepce expozice, jejího zaměření, účelu, rozvržení hlavních částí, základní otázky metodické, problémy výtvarného zpracování expozice a j. jsou věci odborného řešení vědeckých specialistů pro každý obor samostatně. Nelze naprosto souhlasit s tvrzením, že do zásadních otázek expozice oddělení historie nemají co mluvit přírodovědci nebo naopak. Jde tu přece o jednotnou muzejní expozici, nutně podřízenou jednotné koncepci, jednotně zaměřenou, metodicky i výtvarně jednotně zpracovanou. Proto se musí řešit jednotně. A uvedené otázky nejsou v poslední instanci věci odbornického řešení, nýbrž jsou to problémy především ideologické, chcete-li politické. A této zásadní linii ideologické se musí podřídit detailní řešení. Úkolem vědeckých pracovníků jako odborníků pro jednotlivé vědní obory je naplnit tuto zásadní ideologickou linii materiálem svých oborů. V tomto smyslu je detailní řešení, které je nesporně věcí jednotlivých odborníků, této zásadní ideologické koncepci podřízeno. Muzejní expozice přece není jenom věcí vědecké odbornosti, jako na př. vědecký článek v odborném časopise, museum je přece současně zařízení osvětové, z čehož vyplývá jeho zaměření, výběr materiálu a látky vůbec (srovnejme si to se školou, jaké zmatky nadělala přehnaná snaha o „vědeckost“ učebnic, kdy učebnice byly sice vědecké, ale učit se podle nich nedalo), při tom osvětové zařízení sui generis, se specifickou metodikou i specifickým okruhem látkovým. Proto nelze snahy o izolované odbornické řešení základ-

ních otázek charakterisovat jinak než jako projev theoretické nejasnosti, v jednotlivých případech dokonce motivovaný snahou prosadit ideologicky chybné pojetí. (Abych se vyhnul možnému obvinění ze snahy o subjektivisticko-voluntaristické zásahy do objektivní vědecké pravdy nadtřídního charakteru: je mi jasné, že tu jde o oboustranný vzájemný vztah, že ona zásadní koncepce nemůže být budována jinak než z materiálu jednotlivých věd a jejich plně objektivních zjištění — jde tu o vztah obdobný jako je mezi filosofickým zobecněním a jednotlivými pozitivními vědami. Chtít se ovšem přit, co je dříve, by bylo stejně hloupé jako spor o to, byla-li dříve slepice nebo vejce. Navíc v musejní expozici nejde o vědu jako takovou, nýbrž o vědeckou propagaci, která byla, je a — pokud nebudeme v beztřídní společnosti — vždycky bude třídní.)

Vladimír J o c h m a n

K otázkám budování olomouckého zooparku

Článek vědeckého pracovníka pražské Zoologické zahrady a externího spolupracovníka KUM v Olomouci, prom. biol. L. J. Dobroruky je cenným příspěvkem, protože řeší u nás málo diskutovanou problematiku organizace zoologických zahrad. Mimo svůj všeobecný význam dává i dobré podklady pro budování Krajského zooparku v Olomouci a pracovníci zoologického oddělení KUM plně souhlasí s obsahem článku, který autor napsal na žádost vedoucího zoologického oddělení KUM v rámci jeho socialistického závazku všestranné pomoci nově budovanému Krajskému zooparku v Olomouci-Sv. Kopečku. Realisace autorových návrhů by znamenala, že by zoologické zahrady měly předpoklady stát se hodnotným zoologickými pracovišti.

Otázky budování olomouckého zooparku jsou ovšem zcela specifické, avšak zejména v počátečních stadiích jeho budování je nutná těsná spolupráce jednak mezi krajským museem a jednak mezi pracovníky zoologických zahrad samých. Metodika práce musea (resp. jeho zoologického oddělení) a zoologické zahrady je sice značně rozdílná, ale pracovní zaměření obou institucí je prakticky shodné, neboť výtěžkem jejich činnosti je totéž, t. j. vědecká a osvětová činnost v oboru zoologie.

Poskytujeme tomuto článku místo na stránkách Zpráv KUM Olomouc, protože zdejší zoopark po svém otevření se čím dále tím více stává středem zájmu olomouckých občanů, z nichž mnozí chtějí se zooparkem účinně spolupracovat. Mimo jiné formy spolupráce musea se zooparkem je velmi prospěšná i organizace styku vědeckých pracovníků zoolog. zahrad, zaměřená k pomoci našemu zooparku a publikace jejich názorů. Že v našich Zprávách uvítáme i jiné příspěvky k této problematice, netřeba ani podotýkat.

wi

O ZOOLOGICKÝCH ZAHRADÁCH A ÚKOLECH KRAJSKÝCH ZOO-PARKŮ

Úkol zoologické zahrady vůbec je v poslední době značně nejasný. Začneme-li od největší naší zahrady, zoologické zahrady v Praze-Troji, vidíme, že hlavní těžiště její práce spatřuje její nadřízený úřad — Ústřední národní výbor — v činnosti osvětové. Je značná chyba, že o vědeckou práci v zoologické zahradě a o její výsledky je se strany nadřízených úřadů malý zájem. Osvětová činnost zahrady je jistě nutná, ale měli bychom si vzít příklad ze zahrad německých, které jsou jedny z nejstarších a nejlepších a kde vědecká práce je na vysokém stupni. Je to tím, že zde pracují skutečně vědečtí pracovníci - odborníci s universitním vzděláním ať už zoologickým, nebo veterinářským. Tito pracovníci by však sami nedokázali nic bez školeného nižšího personálu — ošetřovatelů. Ve všech zahraničních zahradách

je ošetřovatel odborná síla, která musí prodělat školení a po určité výuční době dostane výuční list, který její odbornost zaručuje. Nad všemi ošetřovateli má dozor inspektor, buď také s vysokoškolským vzděláním (zootechnik), ale většinou středoškolač s odborným vzděláním (absolvent zootechnického kursu). Podíváme-li se na poměry v našich zoologických zahradách, vidíme, že jsme velmi pozadu: většina našich ošetřovatelů nese svůj titul neprávem, neboť jsou pouze krmiči. Považují za nezbytné, aby byly vypsané zkoušky pro ošetřovatele a ti, kteří v nich obstojí, aby dostali výuční list. Bez tohoto výučního listu pak nemohou místo ošetřovatele zastávat. Tím zároveň by bylo možno stanovit tři funkční kategorie: vrchní ošetřovatel — ošetřovatel — pomocný ošetřovatel (nemusí mít zkoušky). Jádrem by byli pochopitelně ošetřovatelé, kteří by měli pod sebou pomocníky — pomocné ošetřovatele. Na jednotlivé úseky (u velkých zoologických zahrad) by pak připadli vrchní ošetřovatelé; každý z nich by po stránce pracovní za svůj úsek plně zodpovídal. Inspektor by pak zodpovídal za práci všech úseků a za provoz.

U krajských zooparků by byla samozřejmě struktura jednodušší: inspektor (zároveň zastává funkci vrchních ošetřovatelů) — ošetřovatel — pomocný ošetřovatel. Se zavedením této struktury by jistě bylo možno přiměřeně upravit i stránku platovou, protože ošetřovatelé by byli kvalifikované síly. Ředitel zoologické zahrady by pak zodpovídal za prvé za vědeckou, za druhé za osvětovou práci.

Podíváme se, jak by taková práce vypadala v krajském zooparku: Krajský zoopark má hlavní úkol seznámit návštěvníky s naší, československou faunou (pro kterou, bohužel, je mnohdy v ústřední, pražské zoo málo pochopení) a s typickými zástupci fauny cizí. Jako speciální úkol by pak krajský zoopark měl udržování expozic vývojových řad, od divokých předků k domácím zvířatům, protože tímto způsobem se nejlépe přiblíží zemědělcům — nejčastějšímu svému návštěvníku. Jako příklad takové vývojové řady uvedu na př. vývojovou řadu kurů: gangegar (*Gallus varius*) — kur Sonneratův (*Gallus sonnerati*) — kur džunglový (*Gallus lafayettei*) — kur bankivský (*Gallus gallus*) — ušlechtilé plemeno drůbeže. Podobné expozice můžeme udělati u skotu, ovcí, koní a podobně. U těchto velkých zvířat půjde někdy již o expozice modelové nebo grafické (v pražské zoo na př. vývojová řada slona nebo člověka). Zde už bude nutná spolupráce s krajským museem. Že krajské museum má pracovníky, kteří by si s těmito expozicemi věděli rady, dokazuje na př. článek J. B e n e š e: Budování expozic ve vlastivědných musejích (Zprávy KVM Olomouc č. 61, p. 61—64). Jak vidíme, přecházíme tu již k činnosti osvětové. Do této kategorie patří i expozice včelařské, hedvábnické, expozice kožešinných zvířat a jiné.

Ve spolupráci s krajským museem řeší krajský zoopark i vědecké problémy, hlavně týkající se naší fauny, jako na př. různé ekonomické závislosti u naší lovné zvěře, problém škodlivosti a užitku našich drobných ssavců, postembryonální vývoj kožešinné zvěře a j. Tak krajský zoopark pomáhá zemědělcům, myslivcům i kožešinným farmám a spojuje důležitou vědeckou práci s vyžadovanými úkoly osvětovými. Spolupráce s krajským museem je ovšem nezbytná, protože museum má pracovníky a pracovní možnosti, které zoo postrádá a naopak museum by tyto úkoly bez pracovníků zoo nemohlo splnit vůbec.

Zoologické zahrady v takovém stavu, v jakém jsou dnes, t. zn. bez odborného vedení a kvalifikovaných pracovníků ovšem podobné vědecké úkoly plnit nemohou a jejich práce se omezuje jenom na činnost osvětovou, která je sice opravdu důležitá a je s vědeckou prací v těsném spojení, ale neměla by stát na prvním místě, nebo být dokonce jediným projevem práce v zoo. Předpokladem ke zlepšení bude asi jediné kvalifikace ošetřovatelů, kteří budou pracovat pod odborným vedením vědeckých pracovníků, kteří budou svoji činnost periodicky vykazovat.

Luděk D o b r o r u k a, asistent zoologické zahrady v Praze.

1680

I W : I F : P O



K článku J. Skácela:

Datovaná štola u Vernířovic.

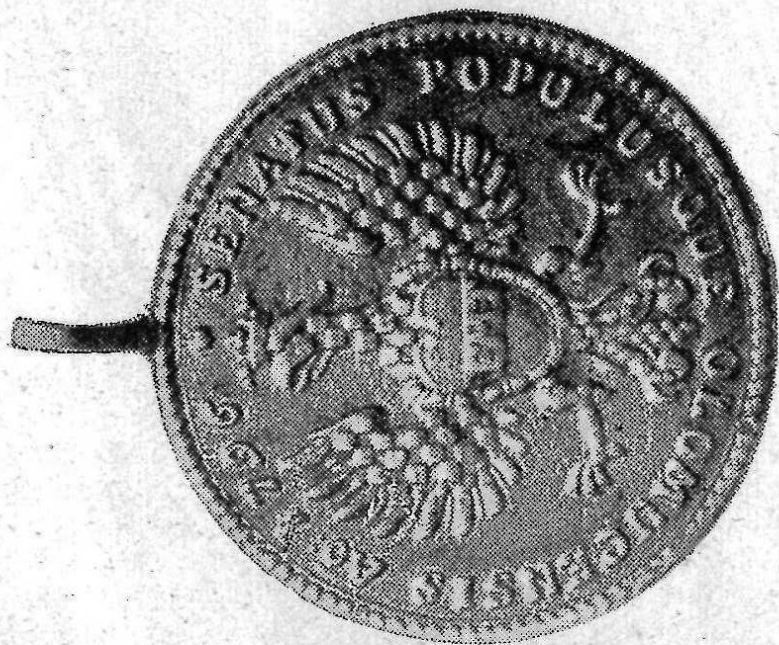
(Kresba a foto RNDr J. Skácel, ČMRP Rýmařov.)



K článku B. Šuly:

Hořec panonský — *Gentiana pannonica* SCOP.

Foto J. Juryšek, KVM Olomouc.



K článku V. Buriana:

Olomoucká vojenská medaile z roku 1796: avers, revers, matrice.

Foto J. Juryšek, KVM Olomouc.



K článku V. Strnada:

Harpes neogracilis R. et E. RICHTER, 1924, prototyp inv. č. 469. Horní Benešov, halda Stříbrné či Jánské šachty, 1955. Sbírký Krajského musea v Olomouci.

Foto J. Juryšek, KVM Olomouc

K nálezům antických mincí ze severní Moravy

K nejzajímavějším starožitným nálezům naddunajské oblasti patří jistě nálezy předslovanských keltských a antických mincí. Nyní se dostává všem těmto nálezům důkladného zpracování v souborné publikaci Numismatického oddělení pražského Národního musea: „Nálezy mincí v Čechách, na Moravě a ve Slezsku“, 1955, nakl. ČSAV, 316 pp.

Není pochyby, že práci bude nutno stále doplňovati a v některých detailech korigovati a tu je v přední řadě povinností musejních pracovníků, aby jí věnovali lokální pozornost. Také pokud se týče severní, dosud archeologicky po hříchu tak málo známé Moravy, nutí práce Radoměřského a Pochitonova k některým otázkám. Překvapuje, že ze severní Moravy nejsou dosud známy naprosto žádné nálezy keltských mincí, přestože keltské nálezy a osídlení zasahovaly dosti vysoko do předhoří Jeseníků a přestože se odůvodněně domnívám, že t. zv. „jantarová cesta“ keltského období šla pravděpodobně Pomoravím a Kladskem do slezského Poodří. Leč přesto nejsou překvapení nikterak vyloučena, je-li znám nález zlaté keltské mince ze žamberských východočeských Králíků v nedaleké vzdálenosti od nejsevernější části řeky Moravy. Nepochybuji o tom, že jednou i z tohoto rozsáhlého prostoru od Labe až po Opavu budou zaznamenány taktéž nálezy galských mincí, spadající do zájmové sféry klasického oppida Starého Hradiska. Daleko zajímavější jsou informace o římských mincích ze severní Moravy. Tak z období do prvního století pocházejí ze severní Moravy informace o nálezech mincí římské republiky z Rudy nad Moravou, dále jsou zaznamenány nálezy jednotlivých mincí z prvního století ze Šilperka a z Rýmařova, kdežto pustějovický řecký nález z Poodří zůstává již stranou naší musejní zájmové oblasti. Z druhého století má pocházeti nález mince ze Staré Vody, naproti tomu ze III. století nepochází podle dosavadního stavu nálezů a výzkumů žádná zpráva o nálezu jakýchkoliv mincí, kromě nálezů z Fulštejna. Do IV. stol. spadají nálezy z Bernartic, Osoblahy a Krnova, kdežto nejsevernějším nálezem z Hané a z Podjesenicka je nález z Brníčka. Nejdůležitějším nálezem této kategorie předslovanských numismatických nálezů je teprve nedávno učiněný krnovský nález z Hrozové na Opavici, který má značný význam pro ověření řeckého nálezů z Pustějovic, dosud vlastně jediného jistého řeckého nálezů moravského a současně nejstaršího našeho nálezů, spadajícího do galského období daleko před rozkvětem Starého Hradiska. Jak je viděti již z těchto několika řádků, jsou nálezy antických mincí z naší oblasti neobyčejně důležité. Leč téměř ke všem těmto nálezům se pojí nějaké záhady, jež mohou nejlépe osvětliti domácí vlastivědní pracovníci detailním stopováním jejich zpráv. Nesouvisí na př. rýmařovská zpráva se starou legendou o římském původu města? Není vskutku známo ze severní Moravy a západního Slezska více nálezů než právě uvádí pražská publikace Radoměřského a Pochitonova? Již tím, že Radoměřského a Pochitonova práce nutí k revisi starých zpráv a evokuje nejen tyto, ale i jiné otázky, si zaslouhuje práce plné pochvaly a pozornosti. Naším musejním pracovníkům nabízí se potom vděčná práce stopování těchto zpráv a pátrání po nových nálezech. Je více než zajímavé, že nelze tento stručný poukaz na nálezy antických mincí na severní Moravě, který vyvolala pěkná pražská publikace numismatického oddělení Národního musea, zakončiti jinak než větou přes 150 let starou, kdy se olomoucký profesor J. M o n s e dotazoval r. 1788, zdali také na severní Moravě na př. v okolí Olomouce budou nalezeny antické mince tak jako na jižní Moravě. Mnohá vaše zdánlivě i bezvýznamná zpráva a upozornění mohou míti dalekosáhlý význam!

Josef Skutil

Vojenská medaile města Olomouce z r. 1796

Bezprostřední důsledky výbojné proklamace generála Bonaparta, pronesené devátého germinálu roku IV. (27. IV. 1796) při převzetí velení v Itálii, měly záhy ohlas i v Olomouci, která se dosud hrála na výsluní císařské přízně od vítězného odražení

Prusů r. 1758. Provolání císaře Františka k výcviku dobrovolnických sborů, vydané po vypuknutí války, bylo Olomučanům příležitostí, jak znovu potvrdit loyální monarchistické smýšlení. Městská rada se tehdy usnesla naverbovat a vyzbrojit do pole deset jezdců na vlastní náklad se závazkem 6 dukátů každému muži. Vyzbrojení si vyžádalo částku 1998 zl. 50 kr. s ročním příplatkem 425 zl. 50 kr. Naverbovaní dobrovolníci byli zařazeni k tehdy ještě existujícím švališerům a zvláštní deputací představeni císaři. V upomínku dali magistrát a městská rada zhotoviti pro dobrovolníky deset stříbrných medailí, které pochopitelně byly v pozdějších dobách numismatiky velmi hledány. O devadesát roků později městský radní František Peyscha¹⁾ ve svém silně patrioticky zaměřeném článku psal mimo jiné²⁾ o případu anonymního sběratele, kterému se podařilo získati jeden exemplář při aukci v Mnichově a obrátil se s dotazem na bližší podrobnosti do olomouckého městského archivu, kde tehdy (k r. 1886) byly uloženy pouze matrice, kdežto medaile v Olomouci známa nebyla. Teprve později se dostala do sbírek městského musea darem Josefa Trappla.³⁾

Medaile je ze stříbra, průměru 45 mm a váží 37,55 g. K okraji je přiletován pevný závěsný kroužek.

Na aversní straně je relief hlavy císaře vlevo hledící, na skráních věncem vavřínem, pod ním písmena F. II. R. I. S. A.; na obvodu, lemovaném věncem mezi dvěma linkami, z nichž vnitřní je u spodu otevřená a zakončená volutami, nápis MILITI ELLECTO CAESAREM ET PATRIAM DEFENDENTI. Císařův portrét byl vzat buď z Wirtovy korunovační medaile z r. 1792, nebo, což je pravděpodobnější, z křížového tolaru z r. 1795.

Reversní strana nese olomouckou orlici ze znaku, polepšeného r. 1758 Marií Terezií; na obvodu, lemovaném věncem a linkou, čteme nápis SENATUS POPULUSQUE OLOMUCENSIS AO: 1796*.

Poměrně hrubý relief obou stran medaile, měkký materiál matrice (mosaz) a časté rozdíly dimensí (až 0,17 mm) mezi matricí a medailí prozrazují, že medaile byly odlévány, nikoli raženy. Původní matrice byly podle zprávy Peyschovy i podle záznamu v numismatickém inventáři městského musea uloženy nejdříve v městském archivu, aversní matrice je nyní ve sbírkách KVM. Relief je vyryt do mosazného kotoučku \varnothing 47,5 mm, 2 mm silného, k jehož rubu je přivařena jako držadlo mosazná destička 43×16×3 mm. Vzhled matrice připomíná spíše větší pečetidlo než razidlo.

V. Burian

***Harpes neogracilis* R. et E. RICHTER, 1924 - nový trilobit v československém devonu**

Předběžná zpráva

Při intenzivních sběrech v moravském devonu zejména v oblasti devonského pruhu Šternberk—Horní Benešov podařilo se bohatě rozšířit naše znalosti o fauně devonského moře, které dosud byly kusé zejména pro nedostatek nových odkryvů. Dosavadní nálezy jsou předmětem rozsáhlého pojednání o dílčích výsledcích studia, které je t. č. v tisku. M. j. podařilo se na jedné ze sběrných exkursí do devonu v Horním Benešově obohatit naši devonskou faunu o nález druhu *Harpes neogracilis* R. et E. RICHTER, 1924, který byl popsán podle nálezu autorů druhu z Rýnského

1) Franz Peyscha, *Eine Militär-Medaille der Stadt Olmütz. Notizen-Blatt* 1886, 69-70.

2) Vedle historie vzniku a popisu medailí otiskl zde z městských knih také excerpta, týkající se uvedených dobrovolníků.

3) *Catalog über die im Museum der königl. Hauptstadt Olmütz befindliche Münz- und Medaillen Sammlung*, p. 372e, č. i. 165a.

Břidličného pohoří a z Harcu. V Čechách nebyl dosud jeho výskyt zjištěn. Z Uralu jej v poslední době uvádí Z. A. MAKSIMOVA, 1955.

Nález byl učiněn v navětralé, žlutohnědé, lehce štípatelné trilobitové břidlici na haldě Stříbrné či Jámské šachty v Horním Benešově. Popis materiálu uvedl podepsaný ve společné práci s doc. V. KALABISEM, 1954. Tyto břidlice jsou známy neobyčejným množstvím zkamenělin, v nichž převládají zejména trilobiti celkem tří nových druhů (rody *Acantholoma*, *Odontopleura?* a *Aulacopleura*) a dále zástupců rodů *Cyphaspides* a *Phacops*. Druh *Harpes neogracilis* byl nalezen dosud v jediném exempláři, který je zde zobrazen. Nález je přesně popsán a zhodnocen v pojednání, které je v tisku (STRNAD, 1955).

Ojedinělé nálezy tohoto druhu souvisejí jistě se způsobem života, který tito trilobiti vedli: na rozdíl od většiny druhů, které žily na mořském dně, někdy i dokonce zahrabány v bahně (slepé formy) a které se často dovedly prudce přemísťovat stažením zadní části těla pod hlavový štít a vymrštěním, žili zástupci rodu *Harpes* životem planktonním, t. j. vznášeli se podobně jako medusy v moři. Tento způsob života je ojedinělý u těchto prakorýšů, kteří systematicky stojí mezi pavoukovitými a pravými korýši a byl zjištěn R. RICHTEREM, 1920. Do té doby se mělo zato, že *Harpes* používal širokého obvalu, pro který jej čeští skalníci nazvali „Podkováč“, podobně jako pluhu při brázdění bahna. R. RICHTER však ve své krásné studii prokázal, že podkovovitý obval není ničím jiným, nežli hydrostatickým aparátem, který pomáhal zvířeti udržet se dlouho ve volné vodě, při čemž obval sloužil jako činitel při vertikálním pohybu, zatím co pohyb v ostatních směrech obstaralo zvíře smršťováním tělního a ocasního krunýře naspod hlavy. S tímto zvláštním způsobem života souvisí také stavba celého těla, které spočívá z profilu na obvalu podobně, jako na př. vodní letadlo na plovácích: vlastní tělo zvířete bylo vždy nad rovinou obvalu. Proto jsou velmi vzácné kusy, u nichž nalezneme pohromadě hlavový štít i trup s pygidiem. Také u zobrazeného exempláře se uplatnily macerační pochody natolik, že trup je oddělen od hlavy. Celkový tvar těla je mírně skreslen, neboť břidlice podlehly tektonickému tlaku, přesto však jsou dobře patrné na obrázku určovací znaky. V břidlicích, místy dokonce vypálených, je jako jedna ze složek přítomen i společný tuf. Je to jeden z dalších důkazů opakovaných podmorských erupcí diabasového magmatu, na něž jsou přímo i nepřímo vázána svým vznikem ložiska rud v této oblasti.

Takto z mozaiky jednotlivých poznatků můžeme sestrojít konečný obraz střednědevonského (couvinien) moře s celým bohatstvím tvarových forem prudce rozvinutého života v jeho počátečních vývojových stupních přesto, že jeho stopy nalézáme teprve po nepředstavitelné časové vzdálenosti přes 350 milionů let. A co je nejdůležitější: těchto vzácných stop po životě je prakticky všude kolem nás dost a dost a každá z nich je nenahraditelná. Všimněte si jich kolem sebe a přijďte si s námi do krajského musea o nich porozprávět!

Vladimír Strnad

Zpráva o sběru zkamenělin v oblasti kladské křídly v r. 1956

V rámci prázdninových sběrů pro KVM v Olomouci navštívil jsem Jarošovu lokalitu v bývalé Schmiedově cihelně u Štítů. V cihelně vystupuje souvrství kieslinvaldských slínů, pískovců až opuk podle F. STURMA (1900) stáří svrch. turon-emšer. Celkový vzhled souvrství ukazuje na sedimentaci flyšového rázu. Hlavní horninou jsou šedé slíny, za čerstva s namodralým odstínem, větráním nabývající žlutohnědé barvy a koncentricky střípkovitě se rozpadající. Skoro v celém souvrství obsahují konkrce hlinitého limonitu velikosti pěsti až hlavy. Zkameněliny jsou v této hornině nehojně v konkrcích, převážně malých rozměrů (*Gastropoda*, *Lamellibranchiata*, ojediněle *Ostracoda*), sporadicky větší (*Cephalopoda*, *Lamellibranchiata*). Jalové konkrce jsou uvnitř často rozpukány a vyhojeny kalcitem. Místy se zkameněliny vyskytují i ve slínu, a to s bílými skořápkami, jako v konkrcích. V slínovém souvrství se periodicky opakují vrstvy slídnatého pískovce až opuky 0,25-0,50 m mocné, na jejichž povrchu jsou krásně vyvinuty zjevy flyšové sedimentace (hieroglyfy,

shrnuté bahno, nebo do nadloží zjemnění materiálu a vrstvička se zuhelnatělými úlomky rostlin).

Uprostřed souvrství je poloha pískovce 30 cm mocná přeplněná zkamenělinami, z nichž převládají *Lamellibranchiata* (*Pecten*, *Cardium*, *Inoceramus*) a *Gastropoda*. Skořápky jsou skoro stejné velikosti, nakupeny na sobě bez ladu a skladu. Do nadloží nastává náhlé zjemnění materiálu a přechod do tenké vrstvičky se zkamenělinami menších rozměrů. Z toho by se snad dalo usuzovat na allochtonní původ zkamenělin splavených do pánve kalným proudem. Z. JAROŠ (1930) usuzuje na pobřežní původ sedimentu podle nálezu *Sekvoia reichenbachii*. Jestliže by byl správný předpoklad o allochtonitě, dala by se tím přítomnost rostliny vysvětliti i v hlubší pánvi, stejně jako vrstvička zuhelnatělých úlomků rostlin v nadloží jedné z pískovcových lavic.

Souvrství na jihu prolomu má mírný úklon (cca 20°) k severu, zatím co u starších vrstev sv. Březné je úklon větší a stáčí se k západu, na okraji prolomu jsou vrstvy postaveny na hlavu a příčně detailně zvrásněny.

Nasbíraný materiál je uložen ve sbírkách KVM v Olomouci.

Bohdan Koverdinský, Olomouc-Praha

Předběžná zpráva o stratigrafických výzkumech střednodedevonských vápenců v okolí Grygova

Během prázdnin jsem pokračoval ve sběru fauny středního devonu v býv. Strejčkově lomu severozápadně Krčmaně započatém o loňských prázdninách. Bylo nutno lépe poznati stratigrafické postavení černých vápenců, ve kterých se mi loni podařilo nalézt zbytky dvou trilobitů - VI. Strnad (1955). Jelikož se v této části loni nepracovalo a bloky horniny byly v ssuti, nedal se nález přesně stratigraficky lokalizovati. To bylo umožněno až letos, kdy bylo souvrství prací v lomu částečně odkryto.

Nejnižší v lomu vystupují stringocefalové vápence postížené dolomitizací, které od svého prvního nálezu - Remes (1933) nebyly pozdějšími autory potvrzeny. Nad nimi je souvrství černých vápenců 2-3 m mocných (lokálně obsahující vložky sedimentární brekcie a slinité proplástky) s amfiporovou lavicí uprostřed, obsahující z fauny *Crinoidea*, *Amfipora*, *Rugosa*, *Tabulata*, *Heliolitida*, *Ostracoda*, *Brachiopoda*, *Gastropoda*, *Trilobita*. Do nadloží nastává dolomitizace (2 m) a nahoře je znovu vápenec obsahující *Crinoidea*, *Brachiopoda* s několika slinitými proplástky. V nadloží jsou vápence světlejší, obsahující 1 m mocnou brekciovitou polohu, s faunou zřetelnou převážně jen na ovětralém povrchu: *Stromatoporoidea*, *Tabulata*, *Rugosa*, *Brachiopoda*, *Crinoidea*. Charakteristické je pro střednodedevonské souvrství od nadloží stringocefalových vápenců několikrát se opakujících brekciovitá sedimentace a slinité vložky. Ve výzkumu pokračuji, podrobnější popis bude předmětem připravované práce. Dokladový materiál je uložen ve sbírkách KVM v Olomouci.

B. Koverdinský

Datovaná štola u Vernířovic na Šumpersku

Při geologických mapovacích pracích na jižním svahu Rudné (dř. Erzberg) SZ od Vernířovic jsem našel na stěně štoly nápis s letopočtem a třemi monogramy, zřejmě havířů-podnikatelů tohoto díla. O této štolě a rudním nalezišti na t. zv. »Kupferbergu« SZ od Vernířovic jsem se zmínil v práci »Geologické poznámky z okresu Šumperk a okolí« (Sborník SLUKO, odd. A - I/1951 - 1953, Olomouc 1954). V amfibolitech sobotínského tělesa, uložených zde téměř svisle ve směru Z-V (až příkrý severní sklon) je ražena štola západním směrem v ložní křemenné žíle s jemnou impregnací FeS₂, FeS a vzácně CuFeS₂, silně zoxidyvaných. Při ústí štoly je na sev. stěně vytesán nápis (viz foto a obr.). U severomoravských a slezských starých hornických prací nacházíme velmi vzácně podobné doklady, které přispívají k časovému zařazení hornického podnikání. Štolka u Vernířovic v lesíku na již. svahu Kupferbergu byla ražena tedy v době působení hraběte Locarna v tomto kraji.

Jaroslav Skácel, ČMPR, Rýmařov

Nález nové rostliny na Moravě, hořce panonského

Předběžná zpráva

V posledních dvou letech pracovalo v pohoří Hrubého Jeseníku několik skupin botaniků, z nich nejpočetnější skupina pod vedením doc. Dr. J. Šmardy (Brno). Ukázalo se, že tato oblast oprávněně zasluhuje této pozornosti, neboť zde byly učiněny mnohé nové nálezy, nehledě k tomu, že přinesly mnohé cenné poznatky přírodovědecké; ukázala se dále také nutnost revize řady lokalit v důsledku změn ve vegetačním krytu. O všech těchto výzkumech a pracech bylo referováno v různých publikacích, hlavně v Přírodovědeckém sborníku Ostravského kraje.

V červenci t. r. upozornil správce Kursovní chaty člena našeho Vlastivědného kroužku biologického, p. Mil. Knoflíčka, že viděl nedaleko kursovní chaty pod Pradědem »nějakou zvláštní rostlinu«. M. Knoflíček místo navštívil a donesl 1 exemplář rostliny do našeho ústavu. Rostlina byla bezpečně určena jako hořec panonský, *Gentiana pannonica* SCOP.

Tento hořec roste v ČSR vzácně na Šumavě a na jediném místě v Krkonoších. Naše lokalita v Jeseníkách tedy představuje vlastně třetí území výskytu tohoto druhu v republice a pro moravskoslezskou květenu je druhem úplně novým. Otevřenou zůstává zatím otázka původnosti této lokality.

Podrobnější zprávu o výskytu hořce panonského uveřejníme pravděpodobně v našem Sborníku.

Bohumil Šula

Nový druh *Symphyl* z okolí Teplic na Moravě

V červenci t. r. prováděl prom. biol. Josef R. Winkler akarologický výzkum hranického okresu. Při svých sběrech sebral i malý materiál *Symphyl*, které mi laskavě předal k zpracování. V tomto materiálu nalezl jsem mimo obecné druhy *Scutigerebella immaculata* NEWP. a *Hanseniella nivea* SCOP. ještě jednoho zástupce rodu *Symphylella* BAGNALL, kterého popisují jako nový druh.

Symphylella winkleri n. sp.: Preliminary description: Closely related to *Symphylella horrida* BAGNALL but with a small number of long protruding setae on the cerci and with only four setae on the lateral margin of the second scutum between the long anterolateral seta and the apical one.

Předběžný popis: Nový druh je nejpříbuznější druhu *Symphylella horrida* BAGNALL, od které se liší hlavně malým počtem odstálých brv na cercách a pouze čtyřmi brvami na laterálním okraji druhého scuta. Podrobný popis všech znaků a chaetotaxe bude podán ve Sborníku SLUKO III. A. Tento druh připisují nálezci, panu prom. biol. J. R. Winklerovi, přednostovi zool. odd. KVM v Olomouci.

Luděk J. Dobroruka, Zoo-Praha

Poznámka o pošvatkách (Plecoptera) z Bílé Opavy

Obdržel jsem k determinaci malý sběr pošvatek (majetek Krajského vlastivědného musea v Olomouci), jež pořídil J. R. Winkler smýkáním na březích potoka Bílé Opavy dne 10. 8. 1956 na dvou lokalitách: 1. U vodopádu nad Karlovou Studánkou (asi 1000 m n. m.), 2. v obci Karlova Studánka (asi 800 m n. m.). Zjistil jsem celkem 5 druhů.

1. vzorek:

<i>Leuctra inermis</i> KEMPNY	3 ♂	9 ♀
<i>Isoperla sudetica</i> (KOLENATI)	1 ♀	
<i>Chloroperla neglecta</i> (ROSTOCK)	3 ♂	4 ♀

2. vzorek:

<i>Leuctra inermis</i> KEMPNY	3 ♂	9 ♀
-------------------------------	-----	-----

<i>Leuctra nigra</i> KEMPNY	2 ♀
<i>Leuctra braueri</i> KEMPNY	2 ♂
<i>Isoperla sudetica</i> (KOLENATI)	3 ♂ 2 ♀
<i>Chloroperla neglecta</i> (ROSTOCK)	2 ♂

Z toho jsou 2 druhy, *Leuctra braueri* a *Chloroperla neglecta*, nové pro faunu Moravy a Slezska.

Některé poznámky: *Leuctra braueri*: V ČSR hlášena pouze z několika lokalit v Čechách (KLAPÁLEK 1905). - *Chloroperla neglecta*: U samců význačný genitální útvar s trojicí silně chitinisovaných a ozubených destiček, z nichž prostřední je trojúhelníkovitá a největší (viz vyobrazení WINKLER 1956). Sbírané kusy jsou větší než samčí exemplář publikovaný z Roháčů (l. c.): rozpětí a délka samců 6 a 16 mm, samic 6.5 a 18 mm. Také rozměry genitálního aparátu jsou podstatně větší: délka a šířka prostřední destičky 0.450 a 0.240 mm, postranních destiček 0.235 a 0.060 mm (odpovídající rozměry u roháčského exempláře: 0.230 a 0.130 mm, 0.180 a 0.055 mm). Subgenitální ploška samic je na zadním okraji uprostřed mírně vykrojena (právě tak je tomu i u mých slovenských exemplářů), nikoli půlkruhovitá, jak kreslí na př. ILLIES (1955). - Hlavní rozšíření druhu je sudetské a karpatské, mimoto též ve stř. Německu (Nejnověji popsal AUBERT - 1956 - k tomuto druhu novou subspecii *graeca* z Řecka). V ČSR jsou staré záznamy z Krkonoš a Krušných hor, nová jsou zjištěna na Slovensku v oblasti Roháčů a Tater (WINKLER 1956 et in litt.). (Také RAUŠER sbíral druh v ČSR, není mi však známo, na kterých lokalitách.) - *Isoperla sudetica*: Hlavní políčko samčího titillatoru na předním okraji srdčité vykrojené, nikoli zašpičaté (tvar stejný jako u mých slovenských exemplářů - WINKLER in litt.). Druh byl již v Karlově Studánce sbírán SCHMIDTEM (podle ILLIESE 1955). - Řada starších i nových údajů z horských oblastí Čech a Slovenska.

K fauně Bílé Opavy uveřejnil již příspěvek ZELINKA (1951). Z pošvatek uvádí tu 4 druhy: *Diura bicaudata* (L.), *Brachyptera* sp., *Leuctra rosinae* KEMPNY a *Nemurella picteti* KLAPÁLEK. Celkem je tedy z Bílé Opavy až dosud známo 9 druhů.

L i t e r a t u r a.

- AUBERT, J., 1956: Contribution à l'étude des Plécoptères de Grèce. - Mitt. Schweiz. Ent. Ges. XXIX, p. 187-213. — ILLIES, J., 1955: Steinfliegen oder Plecoptera. - Die Tierwelt Deutschlands, 43. Teil. — KLAPÁLEK, F., 1905: Conspectus Plecopterorum Bohemiae. - Čas. Č. spol. ent. II., p. 27-32. — OBR, S., 1955: Příspěvek ke studiu fauny pramenů, jezer a bystřin v Liptovských holích (Tatry). - Věst. Čs. zool. spol. XIX., p. 10-26. — ŠÁMAL, J., 1920a: Plecoptera. (Fauna Doupovských hor.). - Čas. Mus. král. Čes. XCIV, p. 102-103. — 1920: Příspěvek k plecopterologickému a trichopterologickému výzkumu šumavských vod. - Ibid. XCIV., p. 114-116. — WINKLER, O., 1956: Zaujímavé nálezy pošvatiek na Slovensku. - Biológia XI., p. 334-344. — Pošvatky Slovenska. Systematika a faunistika. (V tisku.) — ZELINKA, M., 1950: K poznání zvířeny horských potoků Slezských Beskyd. - Přír. sbor. Ostravského kraje XI., p. 1-28 (sep.). — 1951: Příspěvek k poznání fauny Bílé Opavy. - Sbor. Klubu přír. v Brně XXIX, p. 1-5.

Otto Winkler,
Biologický ústav ČSAV,
odd. hydrobiologie, Třeboň.