

ZPRÁVY KVM

(ZPRÁVY SLUKO)

Olomouc

VYDÁVÁ

KRAJSKÉ VLASTIVĚDNÉ MUSEUM V OLOMOUCI

Listopad 1956

Číslo 66

Národní umělec Petr Bezruč nám napsal
k musejní kampani 1956:

I

K museu po klíčej vručeně

co pokladů, roboty!

Robiš-li pro lid horučeně,

budeš tam tiž zednou Ty!

II

Chceš-li život předků žítí,

chceš-li zyslíti svůj um,

do musea musíš jítí

museum je MUSEUM.

ZA NOVÝ DUCH V NAŠEM MUSEJNICTVÍ

(Z projevu na zahájení výstavy »Egypt včera a dnes.«)

Význam museí jako vědecko-výzkumných a kulturně-výchovných ústavů není u nás dosud náležitě doceněn vzhledem k tomu, že byla dlouho zanedbávána a v důsledku toho nebyla dosud všude pochopena jejich funkce. Není to správné, neboť musea, jsou-li řádně vedena a tím i spojena s ostatním kulturním životem své sběrné oblasti, resp. je-li s nimi počítáno tak jako s ostatními kulturními zařízeními, přispívají nejen ke zvyšování úrovně všeobecného vzdělání, ale i k politickému růstu svých návštěvníků tím, že je seznamují s aktuálními otázkami politickými, hospodářskými a kulturními.

To znamená, že je nutno změnit tyto ústavy, které dosud zaostávají, a živá střediska vlastivědného života, tak jako je tomu již na mnoha místech v naší vlasti.

Pokrokové musejnictví je dnes zaměřeno jiným směrem než tomu bylo za buržoasní republiky a musea se vlastně vracejí svému původnímu poslání, navazující na pokrokovou tradici. Musea v dobách vzniku a rozvoje musejnictví na konci 19. století hrála významnou, pokrokovou a důležitou úlohu v našem národním životě, i když tu pochopitelně lze velmi těžko srovnávat tehdejší historické a společenské podmínky se současností. Musea tehdy byla středisky vlastivědné práce a probouzela vlastenecké city obyvatelstva tím, že dokumentovala svými sbírkami bohatě rozvinutou kulturu našeho národa v minulosti i současnosti. Tyto ústavy byly chloubou občanů, jejich expozice byly visitkou města, kterou místní patrioti předkládali návštěvníkům. Musea zaměřovala svou činnost směrem, který jim vymezil náš tehdy největší historik František Palacký, i když vznikala živelně a neměla ucelený program. Slova Palackého, i když byla pronesena v jiných podmínkách a konečně sloužila i zcela jiné společnosti, platí pro směr musejní práce vlastně dodnes a je možno si z nich vzít poučení. Palacký správně ocenil význam hmotného dokladového materiálu jako prostředku působícího svou povahou bezprostředně na návštěvníka a je pokládán vlastně za zakladatele historických sbírek Národního musea. Prohlásil, že hlavním úkolem musea je vytvořit vědecký obraz vlasti na základě dokonalé znalosti země a národa ve všech jeho vztazích fyzických i duchovních, přírodních i uměleckých, bývalé i nynější doby.

Buržoasie dobře využívala i museí pro podporu svých třídních zájmů a pro uskutečnění svých vlastních cílů. Podporovala jejich zakládání, ale jen potud, pokud je potřebovala. Státní samostatností, kterou lid vybojoval, končí v roce 1918 zájem vládnoucí třídy o musea. Tato upadají, jsou postupně vyřazována z kulturního života a tak zůstává tu sice namnoze bohatý materiál v museích, ovšem bez užitku a bez prospěchu. Že musea nezanikla vůbec, za to patří dík obětavým a nezištným dobrovolným pracovníkům, kteří sbírky opatrovali, doplňovali a umožňovali jejich zpřístupnění.

Po roce 1948 převzal péči o musea a o jejich cenné sbírky stát. Péče se projevuje stále rostoucími finančními prostředky, které jsou na činnost museí vynakládány, stále se zvyšujícím počtem placených vědeckých a odborných pracovníků, jakož i zapojováním museí do kulturního života. Musea sama získávají uznání veřejnosti neustále rostoucím počtem výstav, ale zejména také budováním expozic na podkladě vědeckého světového názoru a podle nejnovějších zásad výstavnictví. Roste počet přednášek, zvláště na historická témata množí se počet různých vlastivědných vycházek a pod. Jen pro porovnání toho, jak se zvyšuje zájem veřejnosti o musea a jak se musea skutečně zapojují do kulturního života své sběrné oblasti i ve státě, uvádím počet návštěvníků v museích za poslední dvě léta. Zatím co v roce 1954 zhlédlo musejní sbírky a expozice kolem 2,700.000 návštěvníků, zvýšil se jejich počet v roce 1955 na 3,600.000 osob. Podle zpráv, které máme zatím jen kuse k dispozici bude v tomto roce počet návštěvníků ještě vyšší. Z toho jen vyplývá, jak významným pomocníkem v uskutečňování kulturně-výchovné funkce státu jsou a mohou být právě musea.

Vše to svědčí o skutečnosti, že musea v socialistickém státě hrají v podstatě jinou úlohu než ve státě kapitalistickém. V socialistickém státě je museí využíváno především k tomu, aby na podkladě bohatého materiálu, často nenahraditelné hodnoty, seznamovala pracující

s bohatým kulturním dědictvím minulosti, aby bylo navazováno na trvalé a nepřetržité spojení minulosti s přítomností. Dále slouží musea k tomu, aby byly uzřejmovány otázky vývoje přírody a společnosti, zejména revoluční tradice našeho národa. Musea zpřístupňují nejširší veřejnosti hodnoty vytvořené minulostí, vyzvedávají vše pokrokové z nich na základě vědecky zpracovaných exposic nebo výstav a napomáhají vývojovému procesu vytváření nových hodnot. Mnohá musea pracují již podle těchto zásad, které jsou vlastně základem pokrokového musejnictví. Není tomu však dosud všude, což tvoří stín na celkovém hodnocení práce československých museí.

Nemohu jinak než pronést při dnešní slavnostní příležitosti několik slov chvály na adresu olomouckých musejníků. Nemám tu samozřejmě na mysli jen Olomouc samu, ale i pracovníky museí ostatních celého Olomouckého kraje. Většina z nich jde v jedné řadě s pokrokovými směry v našem musejnictví. Budování nových exposic, stále se zvyšující počet aktuálních i jiných výstav i další formy kulturně-výchovné práce o tom každého názorně přesvědčují. Jejich odměnou za dobře vykonanou práci je pak stále se zvyšující počet zájemců o tuto činnost.

Nesmíme však v naší činnosti ustrnout. Je třeba pořádat ještě více výstav, budovat více nových exposic a vymýšlet nové formy popularizační činnosti, neboť to vše svědčí o životaschopnosti museí a jejich sepětí se současným kypícím životem v našem lidově demokratickém státě. Dnešní výstava, kterou právě zahajujeme, je vzorným příkladem toho, jak lze správně využít musejní fondy pro objasňování aktuálních politických otázek. Je však třeba dále rozvíjet stále nové a nové pohledy na přírodu a historii, seznamovat veřejnost s kulturním dědictvím národa, s heroickými zápasy našich předků za spravedlnost, za svobodu a právo na život pro všechny. Budou-li všechna musea takto chápat své poslání, pak budou ještě lépe než dosud plnit své pravé poslání — být ohnisky vzdělávací a výchovné práce o dějinách a přírodě naší vlasti.

Karel P i c m a u s,

vedoucí musejního odboru ministra školství a kultury.

MEZINÁRODNÍ MUSEJNÍ KAMPAŇ 1956 V OLOMOUCI

Tak jak se výzva UNESCO, pořádati mezinárodní týden museí, potkala s živým ohlaselem v celém kulturním světě a účastnila se ho i všechna československá musea, tak se připojilo k této světové akci radostně i olomoucké Krajské vlastivědné museum.

K mezinárodní musejní kampani jsme se přihlásili u doc. dr F. Prantla vlastně hned po jejím oznámení v Opavě dne 6. 7. a to ústním návrhem na zřízení mezinárodního musea míru. Rámcový program vlastního říjnového olomouckého mezinárodního týdne museí byl přiložen jako samostatný leták k říjnovým Zprávám č. 65, při čemž byla vybitá zvláštním přípisem také všechna naše okresní musea, aby se podle svých možností účastnila týdne samostatnými výstavkami, exkursemi, přednáškami a pod. akcemi.

Vlastní kampaň jsme pak zahájili v Olomouci plenárním shromážděním všech našich musejních kroužků slavnostní schůzí 5. 10. v čítárně Universitní knihovny. Na čestně navštívené schůzi - asi 100 účastníků - již zahájil ředitel dr J. Kanyza, byl přečten pozdravný přípis univ. prof. MUDr V. Vej dovského, děkana lékařské fakulty Palackého university a nositele Československé ceny míru (Zprávy KVM Olomouc č. 65, str. 109-10), zdůrazňující mírovou myšlenku a přání, aby se uskutečnil náš olomoucký návrh zřízení mezinárodního musea míru. Předsedové jednotlivých kroužků podali stručnou pracovní bilanci jednotlivých kroužků. Zdařilá schůze, doplněná takřka symbolicky Smetánovou větou »Z domoviny« a Chopinovou mazurkou, jež přednesli J. Bíba a Dr Jar. Šustrová, ukázala, že dobrovolní vlastivědní pracovníci musejní, krácející v Olomouci v tradici Vlasteneckého musejního spolku, jsou nejen dobrými spolupracovníky ústavu, ale pro ústav jsou nezbytnou lidovou oporou, propagující navíc myšlenku museí v nejširších vrstvách. Na schůzi byla přijata tato resoluce:

»Tak jako jsme se přičinili pod devisou »Musea slouží míru« o popularisování a propagaci myšlenky musejní služby mírové ideí, navrhuje ústředí UNESCO, aby pořádalo musejní týdny pravidelně každého příštího roku. Navrhujeme, aby podobnou akci pořádaly také archivy a galerie a taktéž knihovní organizace všech typů. Navrhujeme dále, aby před tímto pravidelným mezinárodním týdnem museí předcházel v každém státě analogický samostatný vlastní národní musejní týden, spojený taktéž s různými akcemi, jako na př. sjezdy a methodologickými výstavami, jichž by se musejní pracovníci a také veřejnost účastnili hodnotnými návrhy, které by pak byly přihlašovány k mezinárodnímu týdnu. Dále navrhuje, aby se kroužky přátel museí a vlastivědy celého světa sdružily v mezinárodní asociaci přátel museí (Association International des amis des musées), aby tak musejní světová síť byla ve svých etických snahách podpořena co nejvíce a co nejširší oblastí přátel musejní myšlenky, myšlenky sloužící dobru, kráse, pravdě a míru.«

K resoluci, která byla oznámena také všem kroužkům našich okresních museí Olomouckého kraje, se přihlásily kromě kroužku hranického zejména Vlastivědný kroužek závodního klubu ROH Uničovských strojíren, historicko-vlastivědný kroužek závodního klubu Adamovské strojírny, n. p. Adamov, musejní spolek v Brně a aktiv musejních pracovníků Olomouckého kraje, konaný 20. října v Lošticích (viz dále).

10. října 1956 se konala schůze rozšířeného poradního sboru Krajského vlastivědného musea v Olomouci, na niž byli přizváni také vědečtí pracovníci obou olomouckých vysokých škol a ostatních vědeckých a kulturních institucí. Schůze se zúčastnilo téměř 50 osob. Na program byly zařazeny t. č. nejaktuálnější otázky regionálně-vědecké a vlastivědné práce v kraji, t. j. otázky publikačních možností v kraji a přípravy krajského vlastivědného časopisu. Jednání řídil předseda poradního sboru Dr Zdeněk Šprinc. Ve svém úvodním projevu promluvil o významu mezinárodní musejní kampaně. K projednávaným otázkám přednesl úvodní referát vědecký pracovník KVM Dr Vladimír Jochman. Ve velmi živé diskusi (promluvílo na 30 řečníků) byla zdůrazněna nutnost rozvoje regionálně-vědecké práce a jako předpoklad pro ni opatření publikačních možností. Byly vyjasněny otázky spolupráce a koordinace s prací a publikacemi vysokých škol. Byla vyjasněna potřeba a zásadní linie krajského vlastivědného časopisu, zaměřeného pro nejširší veřejnost a hlavně pro školy. Byla vyjasněna otázka možností Krajského nakladatelství. Poradní sbor přivítal prohlášení krajského inspektora pro kulturu s. Zemana, že odbor kultury rady KNV udělá všechno, aby publikační činnost včetně Sborníku KVM (SLUKO) byla umožněna. Závěrem schválil rozšířený poradní sbor toto doporučení:

1. Poradní sbor doporučuje, aby se intenzivně pracovalo na přípravě krajského vlastivědného časopisu. Doporučuje, aby příprava byla provedena velmi pečlivě a zodpovědně, hlavně aby byla přesně ujasněna jeho náplň, linie a zaměření. Poradní sbor dále doporučuje, aby při maximální přístupnosti obsahu i formy umožňoval časopis i publikaci drobnějších vědeckých prací.

2. Poradní sbor zdůrazňuje, že jako předpoklad pro splnění tohoto úkolu i pro potřeby kulturního rozvoje kraje je nezbytný široký rozvoj regionální vědecké práce v kraji, a doporučuje, aby příslušné orgány učinily v tomto smyslu potřebné kroky.

3. Pro rozvoj této regionálně vědecké práce pokládá Poradní sbor za nezbytné, aby v kraji byly zajištěny dostatečné publikační možnosti.

4. Poradní sbor proto doporučuje, aby

a) dále pravidelně a plynule vycházel Sborník KVM (SLUKO) v obou řadách - do redakční práce je třeba zařadit ve větší míře externí pracovníky,

b) pokud nebude moci nahradit je v plném rozsahu časopis, aby byly zachovány Zprávy KVM v menším rozsahu jako informační zpravodaj.

5. Poradní sbor dále doporučuje, aby byla věnována velká pozornost vydávání vědeckých prací s krajskou tematikou v Krajském nakladatelství i jinak.

6. Ke zkvalitnění této práce doporučuje Poradní sbor, aby do redakční práce Sborníku, vlastivědného časopisu i jiných publikací byla zapojena široká vědecká veřejnost kraje a aby všechny otázky publikační činnosti byly zásadně řešeny s přizváním vědecké veřejnosti a nikoli byrokraticky od zeleného stolu.

7. K hlubšímu ujasnění projednávané tematiky ukládá Poradní sbor svému předsednictvu, aby se obrátilo o vyjádření na odborné kruhy (presidium a ústavy Akademie věd, vysoké školy a jejich katedry, významní vědci a kulturní pracovníci a pod.) a aby informovalo o jednání Poradního sboru a jeho doporučeních stranické, státní a jiné orgány (předseda a náměstek předsedy KNV, kulturní komise KNV, ministerstvo kultury, odbor kultury R KNV a pod.)

8. Poradní sbor doporučuje, aby odbor kultury R KNV a vedení musea vážně projednali možnost zřízení sdružení přátel musea.

9. Poradní sbor doporučuje, aby ředitelství musea věnovalo velkou pozornost distribuci svých publikací a hospodářským otázkám s nimi spojeným.

Hlavní olomouckou akcí k Mezinárodní musejní kampani je výstava *»Egypt včera a dnes«*, otevřená od 14. října do 4. listopadu v malém Fučíkově sále v Olomouci. Výstava obsahuje dvě základní části: v první z nich jsou vystaveny jinak veřejnosti nepřístupné egyptologické sbírky Krajského vlastivědného musea. Materiál, utříděný již dávno prof. Ingrischem, nově klasifikoval doc. Dr. Zbyněk Žába z Karlovy university v Praze. Druhá část výstavy obsahuje dokumentární fotografie, mapy a jiný materiál, týkající se současného Egypta a hlavně Suez. Materiál poskytl Náprstkově museum, Československá tisková kancelář a egyptské velvyslanectví. Výstavu zahájil vedoucí musejního odboru ministerstva školství a kultury s. Karel Picmaus a náměstek předsedy KNV s. Josef Drmola. Výstava se těší pěknému zájmu veřejnosti.

Současně s touto egyptskou expozicí byly vystaveny v témže sále a v předsáli koncertního sálu vybrané ukázky všech oddělení našich sbírek a záběry našich prací terénních, sběrných či laboratorních, představující návštěvníkům způsob musejní práce, a dále byl vystaven výběr literárních prací vědeckých pracovníků KVM a externích spolupracovníků musea, a to jak jejich publikací domácích, tak i zahraničních. V další vitrině byla předvedena našemu obecenstvu menší ukázka cizí museologické literatury německé, francouzské, anglické, polské; samostatná panelová expozice polského musejnictví a ukázky z ostatního světového musejnictví mohly být instalovány díky laskavosti Kabinetu musejní a vlastivědné práce a jeho vedoucího V. Pubala z Knihovny Národního musea v Praze.

Na výstavu navazuje několik přednášek. Dvě z nich se týkají Egypta: 18. října hovořil redaktor František Kejík, zvláštní dopisovatel *Práce v Káhiře*, *»O současném Egyptě a problémech kolem Suez«* (návštěvu 340 osob, velmi živá diskuse) a 1. listopadu přednášel náš významný egyptolog, akademik František Lexa na thema *»Život ve starém Egyptě«*. Také tato přednáška se pochopitelně těšila velkému zájmu. Návštěvnost 200 osob. Prof. Lexu uvede jménem rektorátu Vysoké školy pedagogické, který je vedle Společnosti pro šíření politických a vědeckých znalostí spolupořadatelem, prof. Dr. Karel Janáček. V třetí přednášce, vlastně besedě, seznámil pracovník KVM Dr. Vlad. Jochman veřejnost s tím, jak museum připravuje své nové expozice (25. října).

Po stránce propagační bylo o mezinárodní musejní kampaň v Olomouci dobře postaráno. Časopisy přinesly řadu drobnějších zpráv. Krajský časopis *Stráž lidu* dva obsáhlejší články: 5. 10. článek ředitele KVM Dr. Kanyzy *»K mezinárodním musejním dnům«* a 26. 10. článek Dr. V. Jochmana *»Jak připravujeme nové musejní expozice«*. Také rozhlas přinesl několik kratších zpráv. Mezinárodní týden museí propagovaly dále tři výkladní skříně v Olomouci, které instalovalo zoologické oddělení ústavu (*»Ptáci v deltě Dunaje«*), paleontologické oddělení (*»Putující zkameněliny«*) a oddělení pro období feudalismu (*ukázky z egyptologických sbírek*). Všechny tyto výkladní skříně vzbudily velmi živý ohlas a zejména skříně s vycpaným ptactvem byla středem pozornosti olomouckých občanů.

Obvyklý aktiv musejních pracovníků našeho kraje byl uspořádán tentokrát v rámci musejního týdne 20. 10. na památku 70. výročí úmrtí prof. J. Havelky, zakladatele někdejší

šího Olomouckého vlasteneckého musea a zejména jeho Časopisu, v jeho rodišti v Lošticích. Proto na aktivu vzpomenu stručně významu Havelkovy práce, znamenající regionalistickou tradici, a ve spojitosti poukázal na význam mezinárodního týdne museí. Aktivu se účastnili všichni musejní pracovníci za účasti domácích i cizích hostů a podali cenné zprávy o činnosti museí, jež zavdaly příležitost k debatě a plodné diskusi. Aktiv schválil dále resoluci, týkající se publikační činnosti a krajského vlastivědného časopisu, navazující na resoluci poradního sboru.

Odpoledne byl vzdán hold památce Havelkově u jeho rodného domku hojnou účastí obecenstva a proslovy řed. J. Kanyzy a zástupců rady ONV ze Zábřeha a MNV Loštic. Krajské museum spolu s loštickým museem (A. Lang, J. Smékal, Šilperský a V. Bendová) připravilo v klubovnách Kulturního domu menší Havelkovu výstavku, předvádějící plody malířské práce Havelkovy rodiny a ukazující výběr Havelkovy literární činnosti všech oborů. Při akademii ocenili Dr J. Kühndel musejnickou a Dr J. Kanyza vlastivědnou práci Havelkovu. Výstavu zhlédlo na 700 návštěvníků.

Dále byly provedeny v rámci musejního týdne tyto akce: dne 6. 10. přednášel Dr Vl. Strnad v závodním klubu ROH ČSD Prostějov («Kam na zkameněliny») a dne 8. 10. vedl paleontologickou exkursi téhož kroužku do oblasti Stínava-Vratíkov a Bačov; dne 21. 10. vedl Dr B. Šula botanickou exkursi na Úsovsku. Ředitel Dr J. Kanyza přednášel v rámci mezinárodního neurologického kongresu v Jeseníku o Priessnitzovi (sem byl zařazen také referát Jana Skutila o Gogolově pobytu v Jeseníku) a Dr Kunz z Brna přednášel 26. 10. o svých zkušenostech z návštěvy polských museí. Do tohoto měsíce spadají také konečně všechny přednáškové večery kroužků, jak byly oznámeny ve Zprávách čís. 63, str. 95.

Spoluprací všech vědeckých pracovníků pod redakcí prom. biol. J. R. Winklera bylo vydáno zvláštní reprezentační číslo Zpráv KVM Olomouc v jednacích jazycích UNESCO. Toto číslo bude rozesláno zahraničním museím. Z toho důvodu byl rovněž pořízen obšírný adresář zahraničních museí a jiných podobných institucí.

Jak je viděti z podaného stručného přehledu olomouckých akcí¹⁾ mezinárodního týdne museí sledovalo naše museum stále v rámci svých akcí pevně devisu mírové služby musejnictví, jistě nejvyššího představitelného poslání musejní myšlenky vůbec.

O akcích, pořádaných ostatními musei našeho kraje, je pojednáno na jiném místě.

Vladimír J o c h m a n a J o s e f S k u t i l.

MEZINÁRODNÍ MUSEJNÍ KAMPAŇ 1956 V NAŠICH OKRESECH

Na loštickém aktivu podali přítomní správcové okresních vlastivědných museí zprávy o své činnosti za třetí čtvrtletí a někteří už i o akcích vztahujících se k Mezinárodnímu týdnu museí. Z těch zpráv vyjímáme následující:

V OVM v H r a n i c í c h se prováděla inventarisace nových přírůstků (109 čísel), desinfekce sbírek paradichlorbenzolem a přenesena z fary do zámku stará musejní knihovna o 7.000 svazcích. Do sbírek přibylo 29 měděných mincí, 2 lucerny pohřebního bratrstva ševcovského cechu, hliněná forma na bábovku z poč. XIX. stol. a 2 podobizny na plechu. Ve sbírkách studovali Dr A. Turek z Národního musea v Praze a Dr V. Fialová z Mor. musea v Brně. Z významných návštěvníků přišli do hranického musea 2 historičky z Peští a 8. Egypťanů, jimž byl výklad podán německy, francouzsky a anglicky.

OVM v L á z n í c h J e s e n í k u připravilo k Mezinárodnímu musejnímu týdnu stálou výstavu »Život a dílo V. Priessnitze«, která byla otevřena u příležitosti neurologického kongresu v Lázních Jeseníku. Byl vyčištěn archivní materiál o Priessnitzovi a rozvoji lázní Jeseníku (Gräfenberg). Dále připraveny rukopisy vlastivědného pojednání o Javorníku ve

1) Do původního programu olomoucké akce bylo pojato i otevření expozice »Předmostí, stanice lovců mamutů« (s exkursí do Předmostí), projektovanou na 11. 11. v museu v Přerově, jež se však bohužel nemohlo z jiných programových projektů musea v Přerově v tomto rámci musejního týdne konati.

Slezsku a započato s přípravnými a bibliografickými pracemi o historii Jeseníků za účasti dobrovolných spolupracovníků musea v musejní radě. Žakovský vlastivědný kroužek národní školy v Dětrichově vypracoval za vedení uč. K. Brady maketu hradu Rychlebi.

OVM v Kojetíně se soustředilo na ošetření a stěhování sbírek do původních 4 místností, které byly porozuměním ONV vráceny původním musejním účelům. Je příslib na další 3 místnosti. Byla uspořádána výstava »35 let KSČ«, dvě přednášky a prováděn sběr národopisného materiálu a archeologický průzkum v Kojetíně v trati Babiny a u Lobodic.

OVM v Litovli vedlo běžné práce ve sbírkách. Byla velmi dobře připravena akce »Mezinárodního týdne museí«. Na začátek této kampaně byly uspořádány 2 přednášky o dějinách města Litovle a nato byla uskutečněna vlastivědná prohlídka města, které se zúčastnily 103 osoby. Této vlastivědné vycházky se zúčastnili i členové vlastivědného kroužku z Loštic. V hlavní den kampaně, 14. října, byly početně navštíveny musejní sbírky. Také školy byly upozorněny na tuto musejní akci a v jejím průběhu konaly hromadné návštěvy v musejních sbírkách. Byly to osmiletky z Litovle, Nákla, Bílé Lhoty, Senice, Pňovic a Bohuslavic. Na závěr této veliké musejní kampaně byla uskutečněna 29. října společná schůze musejní rady a vlastivědného kroužku dospělých. Tato musejní akce proběhla v Litovli velmi příznivě a živila a rozšířila zájem o museum a musejní práci. Zúčastnilo se jí přes 1.000 osob.

V Lošticích, pobožce okres. musea v Zábřehu, ve třetím čtvrtletí bylo vykonáno hodně práce. Především byl proveden třídenní výkop v Majerově zahradě čp. 116, kde se po prvé r. 1874 přišlo na Loštické poháry. Výkop prováděli členové vlastivědného kroužku za vedení Heřmana Landsfelda ze Strážnice. Bylo vykopáno několik celých nádob a přes 3.000 střepů důležitých k srovnávacím studiím. Bylo dále zjištěno, že v 6 museích našich a 5 zahraničních jsou uloženy loštické poháry; z Národního musea v Budapešti a z Uměleckoprumyslového musea v Kolíně nad Rýnem byly získány fotografie loštických pohárů bohatě drahými kameny zdobených, které jsou v jejich sbírkách. Loštice se velmi činně zapojily do mezinárodní musejní kampaně tím, že zde byl v úmrtní den skladatele českého musejnictví na Moravě prof. Jana Havelky, rodáka z Loštic, uspořádán krajský aktiv musejních pracovníků spojený s výstavkou díla Jana Havelky a koncertem pěv. sboru severomoravských učitelů.

V Mohelnici, pobožce zábřežského musea, pokračováno ve významné práci při nových archeologických výzkumech, které se provádějí za spolupráce brněnské pobožky Stát. ústavu archeologického. Vedle toho byly uspořádány v posledním čtvrtletí 3 výstavy, mezi nimiž byla pozoruhodná výstava lidových výtvarníků. Na loštickém krajském aktivu musejních pracovníků přispěl správce musea podnětnými kritickými připomínkami a návrhy k další musejní činnosti zvláště v ohledu publikačním.

OVM v Přerově zaměřilo svou činnost v posledních měsících na usilovnou přípravu vybudování expozice pravěku Přerovska, v tom zejména Předmostí, a to ve spolupráci s KVM v Olomouci. Tato expozice bude otevřena 11. listopadu. Vedle toho byla uspořádána výstava »Budování nového Přerova«. Dále se připravuje ze sbírek musea výstava »Komenský a dnešek«, kterou se OVM v Přerově zúčastní v příštím roce světových oslav učitele národů J. A. Komenského.

OVM v Rýmařově se věnovalo především sběru materiálu pro expozici budování socialismu. Materiál byl získáván hlavně z Kovohutí v Břidličné, z n. p. Lenas ve Vel. Štáhli a v Řetězárnách v M. Morávce. Založena dále sbírka rudných minerálů z okresu rýmařovského a herbář místní květeny. Vlastivědné vycházky byly uspořádány na hrad Sovinec, botanická do Vel. Kotle a dále do archivu v Janovicích, tato poslední v rámci mezinárodní musejní kampaně, do níž byly zařazeny i přednáška »O musejní práci« (Dr. Jos. Skutil) a »Janovické panství« v 16. a 17. stol. (J. Bistřícký). S museem spolupracují 2 kroužky mládeže z osmiletky a jedenáctiletky v Rýmařově. V museu bylo také uspořádáno 7 vyučovacích hodin.

V OVM ve Šternberku se pracovalo intenzivně na pracích spojených s budováním expozic. V rámci mezinárodní musejní kampaně byla ve spolupráci s n. p. Chronotechna

ve Šternberku uspořádána výstava »Jak člověk měřil čas« a dále výstavka »Z minulosti města Šternberka«. Na nejživější ulici ve městě za výkladní skříní vystaveny některé přírůstky z letošního roku, což mělo za následek nové dary pro museum. Musejní práce byla podporována také místním rozhlasem a »Vesnickými novinami«.

OV M v Š u m p e r k u se věnovalo v posledním čtvrtletí hlavně sběru přírodovědného materiálu a úpravě vnitřního zařízení musejních prostor. Osmi sběrných cest se zúčastnili členové vlastivědných kroužků. Bohatý materiál botanický, entomologický a zoologický byl ihned zpracován a konservován. V týdnu museí byla uspořádána ve výkladní skříní n. p. Turista propagační výstavka vybraných musejních předmětů. Musejní akci prospěli články ve »Vesnických novinách« a relace místních rozhlasů ve všech obcích okresu, kde je místní rozhlas.

Pobočka v U n i č o v ě (OV M ve Šternberku) se zúčastnila musejní akce výstavkou o městské kultuře v budově radnice. Pro museum získány další prostory a ve spolupráci s vlastivědným kroužkem ROH v Uničovských strojírnách konány četné přednášky a exkurze a připravován materiál pro instalaci musea.

V OV M v Z á b ř e z e byly po celé 3 měsíce starosti s úpravou stávajících musejních místností a získání místností nových. Vedle toho bylo pracováno na ošetřování a utřídění sbírek, k čemuž vydatně prospěla návštěva mistra H. Landsfelda, který roztřídil a ocenil musejní keramické sbírky.

Jaroslav K a n y z a

MAJÚ KRAJSKÉ ZOOLOGICKÉ ZÁHRADY BUDÚCNOSŤ?

So záujmom som si prečítal príspevok L. D o b r o r u k u vo Vašich »Zvestiach«. Nahodil niekoľko veľmi aktuálnych problémov dnešných našich zoolog. záhrad. Ako pracovník jednej takejto krajskej ZOO dovoľujem si tiež poukázať na niektoré veci, súvisiace s budovaním a poslaním krajských ZOO.

Predovšetkým by sme chceli mať odpoveď na tú najdôležitejšiu otázku - či vôbec budovať krajské ZOO? Môže si budovať zoolog. záhradu každé krajské mesto? Bolo by to účelné a únosné? A ak nie každé, tak ktoré ju môžu a budú mať? Koľko zoolog. záhrad môže byť a bude v celom štáte a kde? Táto otázka mala byť už dávno zodpovedaná. Keď sa tak nestalo doteraz, treba dať odpoveď čím skôr, lebo krajské ZOO sa už budujú, štát investuje do nich... No, zároveň sa množia aj hlasy proti nim. Stačilo by azda budovať pri krajských múzeách akési »živé kútiky« - »živé zbierky« - živé oddelenia ich prírodoved. odd. Ak však budeme môcť budovať krajské zoolog. záhrady, tak potom rozhodne špecializované, aby sa vzájomne od saba aspoň niečím líšili, aby návštevníci nevideli v každej to isté. Špecializácia je doteraz neznámym pojmom v našich ZOO.

L. D o b r o r u k a veľmi správne zdôrazňuje, že hlavným úkolom krajských zoolog. záhrad má byť - zoznamovať návštevníkov s našou čl. faunou, ktorá je nielen v pražskej ZOO, ale vo všetkých zanedbávaná. Zo skúsenosti vieme, že náš priemerný občan oveľa lepšie pozná najrôznejšie exotické druhy zvierat, ako naše najbežnejšie, ktoré pozná iba z obrázkov alebo v najlepšom prípade zo zaprášených zbierok škôl. Školské zoolog. zbierky sú však obyčajne veľmi chudobné a tak krajské zoolog. záhrady by sa mohli stať podľa možnosti kompletnými živými zbierkami našej fauny. A tie druhy, ktoré sa v ZOO chovať nedajú, mohli by byť vystavené (preparované) v kraj. múzeu. Tak by za ZOO a kraj. múzeum krásne dopĺňali. Naša ZOO si dala za cieľ chovať a vystavovať iba našu čl. faunu, ale už po 1 roku vidíme, že to nestačí, lebo to návštevníkov neuspokojuje. Priamo si vynucujú exoty - viac exotov. Musíme teda mať aj exoty, ale to nám nebude nijako vadit, aby sme pri tom nechovali druhý našej fauny.

Dobrý návrh je aj udržovanie expozícií vývojových radov, - od divokých predkov k domácim formám. Zo skúsenosti však vieme, že návštevníci by mali záujem aj o ukážkové chovy drobného užitkového zvieratstva - holuby, králiky, hydinu (hrabavú i vodnú a preto my v budúcom roku začneme vystavovať postupne v š e t k y z n á m e j š i e p l e m e n á

týchto zvierat. Bude to isto dobrá pomoc drobným chovateľom, ktorých - aspoň u nás - stále pribúda. Nevie, či sa neodkloníme tým od poslania ZOO, ale cítime potrebu toho.

Aby sa naše krajské zoológické záhrady udržali, musia sa nutne zapojiť do služieb vedy - do riešenia úloh praktickej zoológie a zootekniky za pomoci príslušných vysokých škôl (veterinárnych, poľnohospodárskych...) ako praktické oddelenia týchto škôl. Teda žiadala by sa najužšia spolupráca s múzeom, vysokými školami, Spolkom chovateľov drobného hospodár. zvieratstva, kynolog. spolkom...

Okrem poučenia musia však naše zoológické záhrady poskytnúť svojim návštevníkom, najmä deťom - z á b a v u. Musíme však najst' vhodnú formu tejto zábavy, dôstojnú pre také kultúrno-osvetové zariadenie, akým sú ZOO. Podniky, ako sú kolotoč, húpačky, strelnica..., ktoré vidíme v niektorých našich ZOO, do žiadnej zoológickej záhrady nepatria! Môže byť však na príklad detská jazdiareň...

Myslím, že sa musíme dobre zamyslieť nad poslaním krajských zoológických záhrad. Musíme im dať vhodnú náplň a dobré odborné vedenie, lebo iba tak obhájjme ich existenciu.

Ján K a l u ž a, pracovník ZOO v Bojniciach.

Desátý jubilejný sjezd Geologické a mineralogické spoločnosti ČSAV

Desátý jubilejný sjezd Společnosti pro geologii a mineralogii ČSAV, s jejíž olomouckou pobočkou úzce spolupracují anorganická oddělení KVMO a jejíž olomoucké akce jsou společné s kroužkem zájemců o tyto vědní obory, byl v letošním roce uspořádán péčí nedávno zřízené pobočky v Košicích. Letošní sjezd se vyznačoval nejen dosud největším počtem domácích hostů, nýbrž i širokou účastí hostů zahraničních ze SSSR, Francie, Polska, Německa a Maďarska. Sjezd se konal se dnech 8.-11. září t. r. Po hlavním sjezdovém dni s přednáškami a proslovy domácích i zahraničních vědeckých pracovníků, na němž byl jednomyslně zvolen Akademik Radim K e t t n e r čestným členem společnosti a kde byla schválena rezoluce, dožadující se rychlé nápravy a zlepšení ve vyučování geologii na středních školách v ČSR, byly další sjezdové dny věnovány skvěle připraveným a vedeným exkursím ve třech sekcích. Účastníci v první sekci byli seznámeni s východoslovenským paleozoikem a rudami Spišsko-gemerského rudohoří, druhá sekce provedla hosty mesozoikem jihoslovenského krasu a Stratenské vrchoviny a třetí paleogénem a neogénem východního Slovenska (v oblasti Prešovsko-Tokajského pohoří a Vihorlatu). Celý sjezd byl výborně připraven a nebylo organizačních závad ani v značně odlehlých a turisticky málo navštěvovaných oblastech, nehledě k tomu, že obsáhlý tištěný průvodce s barevnou geologickou mapou východního Slovenska a mnoha dalšími mapami, nákresy, profily a diagramy bude jistě trvale zařazen v knihovně každého účastníka. Účastníci si vedle beden a vaků s nashbíraným materiálem v běžně nepřístupných lokalitách odváželi zejména po širokých diskusích radostné poznání velkého pokroku v geologických výzkumech v této nejvýchodnější části naší vlasti a dále poznání velkého bohatství našich surovinových zdrojů, jakož i péče, kterou stát vynakládá k jejich zjištění i hospodárnému využití v dříve zaostalých, již nyní však průmyslem kypících krajích východního Slovenska.

Vladimír S t r n a d

Drobné zprávy

● Růžena H r b k o v á, externí spolupracovnice KVM, byla za zásluhy ve výzkumu uměleckého porculánu vyznamenána zvolením za čestného člena společnosti Gesellschaft für Keramik-Freunde der Schweiz. Zprávu o tom přináší Mitteilungsblatt této společnosti v čísle 34.

● V letních měsících konal v zoológickém oddělení KVM praxi Bohuslav U r b á n e k, posluchač III. roč. biologické fakulty Karlovy university v Praze. Prováděl převážně determinaci ornithologického materiálu, který je v přítomné době vyhodnocován pro použití do expozice. - Vertebratologický materiál zhlédl rovněž prom. biol. L. J. D o b r o r u k a z Prahy při příležitosti instruktážní cesty do Zooparku na Sv. Kopeček (sjednáno zool. oddělením KVM v rámci soc. závazku).

Výskyt trilobita *Chasmops odini* (EICHWALD, 1840) z baltského ordoviku v souvcích v Olomouckém kraji



Hlava trilobita *Chasmops odini* (EICHWALD, 1840) se stopami po svalových úponech. Nález z Vidnavy, 1955.

Foto Juryšek

V poslední době věnuje paleontologické oddělení Krajského musea v Olomouci zvýšenou pozornost glaciofluviálním sedimentům v severních částech Olomouckého kraje, a to pro vzácné nálezy pobaltských vápenců, v nichž je namnoze zachována v překvapujícím množství fauna a flora. Podepsaný zpracovává z těchto nálezů nových i ze staré sbírky F. Kieglera z Vidnavy zachované zbytky trilobitů, z nichž se podařilo určit několik v ČSR dosud nezjištěných rodů i druhů. Jedním z nich je druh *Chasmops odini* (EICHWALD, 1840), poměrně hojný druh zejména v estonském ordoviku, který je doložen nálezem neúplně zachovaného jedince a několika pygidii.

Chasmops odini (EICHWALD, 1840) je jedním z mála druhů trilobitů, na nichž se po prvé podařilo zjistit stopy po svalových úponech, jimiž zvíře ovládalo pohyby ústních ústrojí, trupu a končetin. Svalové inserce studovala řada autorů, z nichž se přímo tímto druhem zabýval zejména F. SCHMIED, 1881 (Revision der Ostbaltischen silurischen Trilobiten etc., Abt. I.-Mém. de l'Acad. Imp. des. Sc. de St. Pétersbourg, VIII^e Série, T. XXX, No. 1), A. BORN, 1919 (Zur Organisation der Trilobiten I.-Das Kopfschild von *Chasmops odini*. - Senckenbergiana, Bd. I, No. 5), R. RICHTER, 1920 (Von Bau und Leben der Trilobiten II.-Senckenbergiana, Bd. II) a A. ÖPIK, 1937 (Trilobiten aus Estland. Tartu.).

Vyobrazený exemplář tohoto druhu pochází z glaciofluviálu u Vidnavy. Horninou je částečně vyloužený, světle žlutohnědý vápenec silně znečištěný pelitickou příměsí. Vzhledem k tomu, že při zvětrání odpadla část povrchu krunýře hlavového štítu, jsou jasně patrné na hlavě hrbolky a rýhy po svalových úponech. Podle A. ÖPIKA, 1937, sloužily hrbolky (negativ!) pro upevnění svalových úponů svalstva hlavových přívěsků (včetně ústrojí ústních), zatím co poslední, pátý pár hrbolků v nejzadnější části hlavového štítu, kterým A. BORN, 1919, přičítá tutéž funkci, sloužil podle A. ÖPIKA, 1937, jako místo úponu svalů, spojujících hlavový štít s trupem a s pygidiem. Jako místa svalových úponů určuje též autor také oba páry předních postranních rýh. Svalové úpony tedy spojovaly svými svaly odpředu dozadu pár tykadel, mandibuly a maxily zvířete.

Výskyt a rozšíření udávají autoři shodně v oblasti pobaltského ordoviku, podle F. SCHMIEDA, 1881, souvrství C₁ a C₂ (echinosphaeritový vápenec a kuckersitové hořlavé břidlice).

U nás v ČSR nebyl, pokud je známo, tento druh zjištěn. Jeho nález, který se stal předmětem pojednání, jež je t. č. v tisku, je dalším dokladem toho, že ještě ani zdaleka nejsou moravská naleziště zkamenělin vyčerpána a prostudována tak, jak se mnohdy předpokládá. Přesné určení těch souvrství, z nichž pocházejí souvkové valouny v glaciofluviálu na Jesenícku, doloží nám nadto zcela konkrétně směr ledovcových proudů, které k nám tento

exotický materiál ve svých morénách dovlekly. Obdobný nález fosilií z glaciofluviálu na Ostravsku zpracovává t. č. prof. Dr. J. Š u f, který laskavě umožnil podepsanému prohlídku svého materiálu ve VŠB v Ostravě.

Popisovaný exemplář *Chasmops odini* (EICHWALD, 1840) je uložen v paleontologických sbírkách Krajského musea v Olomouci. Určovací studia byla konána v pracovnách a laboratořích KVMO a Národního musea v Praze (Ak.-koresp. F. P r a n t l).

Vladimír S t r n a d

K problematice nálezu druhu *Hermanniella punctulata* BERLESE 1908 v Hrubém Jeseníku

(Acari: Oribatoidea)

V září t. r. jsem pokračoval v akarologických výzkumech smrkového lesa v Hrubém Jeseníku (pod Pradědem v bezprostřední blízkosti vodopádu Bílé Opavy). Při tomto výzkumu jsem odebral vzorek 10×10 cm hrubého humusu asi 5 m nad cestou (zkratka k chatě Barborka) přímo nad jmenovaným vodopádem, tedy pod lokalitou, kterou jsem již dříve studoval (WINKLER in litt.). V materiálu roztočů z nadčeledi *Oribatoidea* jsem našel několik jedinců rodu *Hermanniella* BERLESE, které vzhledem k dále rozváděné problematice jsem určil s určitými výhradami jako druh *Hermanniella punctulata* BERLESE 1908.

Autoři, kteří v novější době studovali tento rod (GRANDJEAN, 1931; VAN DER HAMMEN, 1952) shodně konstatují, že v druzích tohoto rodu panuje značná konfuse a s tím související nomenklatorické zmatky. V roce 1931 uvádí WILLMANN z Německa dva druhy, a to: *Hermanniella granulata* (NICOLET) 1855 a *H. picea* (C. L. KOCH) 1840.*) Hlavním kritériem pro rozlišení těchto dvou druhů je přítomnost nebo nepřítomnost »vyvýšené přední části propodosomatu«. Skulptura hysterosomatu je v klíči uvedena až na druhém místě jako podružnější znak. Druhy *A. arrecta* (NICOLET) 1855**) a *H. punctulata* BERLESE, 1908, jsou uváděny jako synonyma posledně jmenovaného druhu. V tutéž dobu vyšlé pojednání (GRANDJEAN) reviduje druhy rodu *Hermanniella*.

GRANDJEAN pro klasifikaci různých druhů podrobně studuje skulpturu hysterosomatu a na svém obrázku I B kreslí nepravidelně okrouhlé, nedotýkající se a navzájem nespojované jamky, obsahující černé tečky (*H. granulata*). Pod názvem *H. dolosa* GRANDJEAN je uveden druh, který má hrubší skulpturu sestávající z mnohoúhelníků, které se navzájem dotýkají (obr. 1 C). *H. punctulata* na jeho obr. 2 A má obdobnou skulpturu jako *H. granulata*, vzor však pozůstává z jamek více protáhlých. Skulptura druhu *H. punctulata* var. *septentrionalis* BERLESE, 1910, zde taktéž uváděná, je důležitá pro hodnocení našeho nálezu, protože zde GRANDJEAN kreslí paprskovitě se rozbíhající čárkovité konektivy mezi jednotlivými jamkami skulptury. BERLESEho varieta je tedy založena na rozdílech v skulptuře, jinak je s typickou formou prakticky shodná. Důležité jsou údaje, které uvádí VAN DER HAMMEN. O druhu *H. punctulata* píše: »... BERLESE described some varieties of *H. punctulata*, characterized by small differences in the notogastral structure, but probably these differences are nothing else but the result of individual variation.« Toto své tvrzení dokládá materiálem z O u d e m a n s o v y sbírky. V pojednání o druhu *H. granulata* zcela správně poznamenává (p. 65), že GRANDJEAN nepozoroval spojení jamek čárkovitými konektivami (to kreslí u *H. punctulata* var. *septentrionalis*, jak uvádím výše). Mimoto VAN DER HAMMEN pozoroval u tohoto druhu na bočních a spodních částech hysterosomatu mnohoúhelníkovitou skulpturu, která mu připomíná druh *H. dolosa*.

*) Tento druh je zcela nejasný a nebyl dosud redeskribován. S tohoto hlediska je WILLMANNův klíč prakticky neupotřebitelný.

**) GRANDJEAN uvádí jako dobrý druh a cituje popis MICHAELův. Podle MICHAELova popisu a vyobrazení nelze přesně zjistit druhou příslušnost.

Při determinaci materiálu z Hrubého Jeseníku jsem se setkal s následujícími fakty:

1. Jedinci zde nalezení odpovídali skulpturou hysterosomatu nejvíce druhu *H. granulata*, s tím rozdílem, že na velmi dobře prosvětlených a cerotegumentu zbavených jedincích byly pozorovány paprscitě se rozbíhající čárkovité konektivy (viz VAN DER HAMMEN), nikoli však tak dlouhé, jak kreslí GRANDJEAN u *H. punctulata* var. *septentrionalis*.
2. Na méně prosvětleném materiálu tyto konektivy patrně nebyly, avšak po drastickém prosvětlení povařením ve směsi peroxydu vodíku s kyselinou mléčnou jasně vystoupily.
3. Pomocí okulárové mřížky jsem zjistil, že topografické rozložení jamek je variabilní (totéž jsem mohl konstatovat i u jedinců nesporně náležejících k druhu *H. granulata*). S tohoto hlediska se jeví *H. punctulata* var. *septentrionalis* jako taxonomicky málo opodstatněná forma.
4. Skulptura zkoumaných jedinců se jeví různě podle hloubky zaostření. Na rozdíl od VAN DER HAMMENA jsem pozoroval mnohoúhelníkovité, zřetelně se dotýkající útvary, prakticky totožné s popisem a vyobrazením skulptury u druhu *H. dolosa*. Tato mnohoúhelníková skulptura nejlépe vyniká, je-li vnitřní chitinová struktura uměle učiněna více kontrastní. Vcelku lze se domnívat, že paprskovitě se rozbíhající, čárkovité konektivy jsou součástí mnohoúhelníkovité vnitřní struktury.

Z uvedeného, jak se domnívám, lze vyvozovat, že dosud popsané formy tohoto rodu bude nutno revidovat na základě jiných taxonomických kritérií, neboť je možno předpokládat, že mimo variabilitu skulptury hysterosomatu, o níž se zmiňuje VAN DER HAMMEN a kterou mohu potvrdit vlastním pozorováním, je v literárních údajích značná konfuse mezi vnější a vnitřní skulpturou hřbetní strany hysterosomatu, vzniklá nejednotností použitých mikroskopických method při studiu. To přirozeně vede, pakliže byla skulptura hysterosomatu pokládána za jeden z nejdůležitějších znaků, k nesprávným systematickým závěrům.

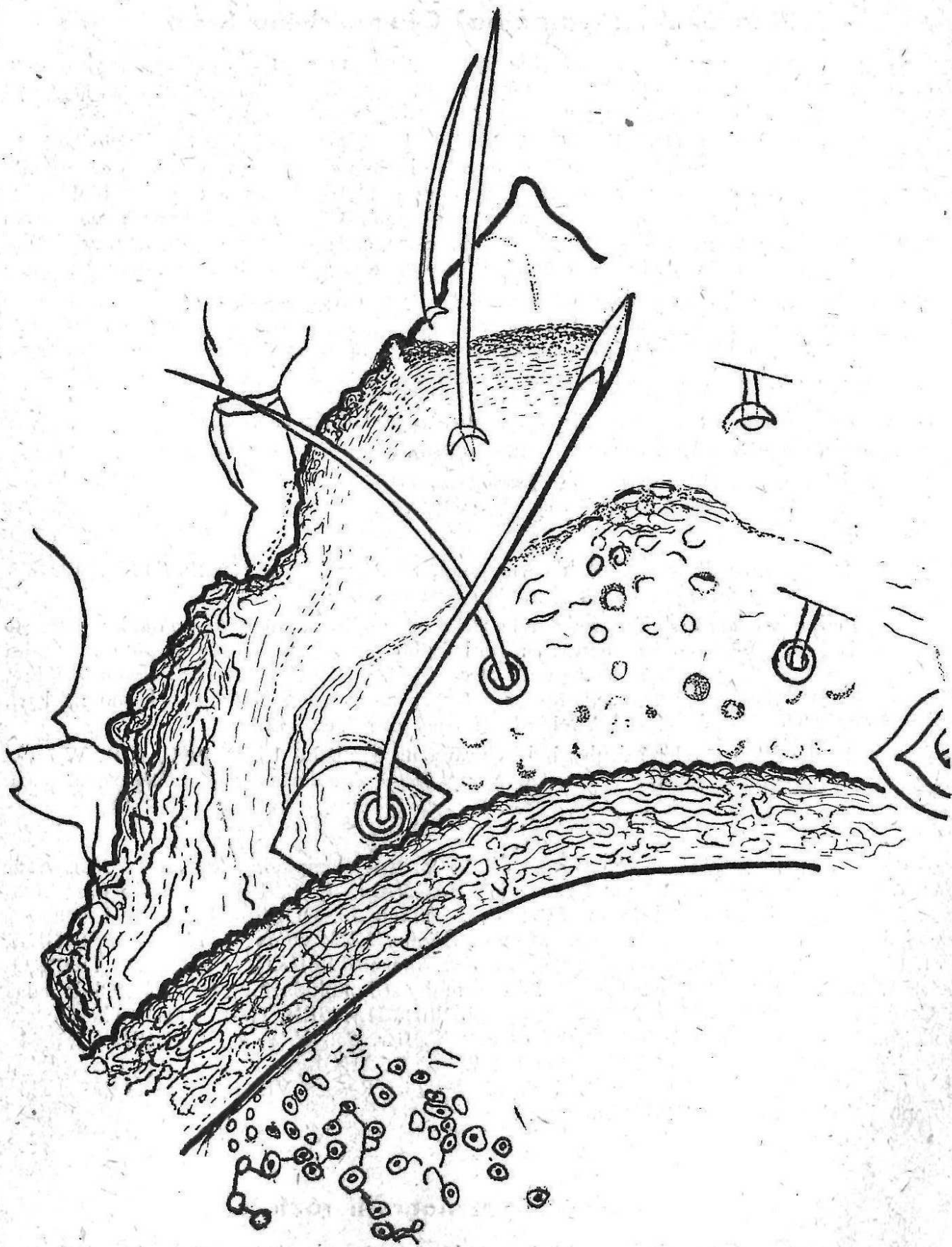
Exempláře z Hrubého Jeseníku byly určeny jako *H. punctulata* na základě délkového poměru sensillu k interlamelární štětince, což pokládám za nejdůležitější systematický znak. Sensillus je o něco delší než interlamelární štětinka, tvarově rovněž zřetelně odlišný od sensillu druhu *H. granulata*. Sensillus má »vnitřní špičku«, která je spojena se skutečnou špicí sensillu nepatrně naznačenou, jen stěží pozorovatelnou (artefakt?) vnitřní osou. (Viz obr.)

Diskutovaný nález je zajímavý i po ekologické stránce tím, že jde o nález v humusu studeného, vysokě položeného horského smrkového lesa. Obvykle bývají příslušníci rodu *Hermanniella* nalézáni v listnatých nebo smíšených lesích.

L i t e r a t u r a

GRANDJEAN, F. - 1931: Observations sur les Oribates (2e série). *Bull. Mus. Hist. Nat.*, (2), vol. 3, pp. 651-665, figs. - MICHAEL, A. D. - 1888: British Oribatidae, *Ray Society, London, vol. II.*, pp. 337-657, figs. - VAN DER HAMMEN, L. - 1952: The Oribatei (Acari) of the Netherlands. *Zoologische Verhandelingen, No. 17*, pp. 1-139, figs. - WILLMANN, C. - 1931: Moosmilben oder Oribatiden (Oribatei). In: *Die Tierwelt Deutschlands, 22. Teil*, pp. 79-200, Abb. - WINKLER, J. R. - in litt.: Akarologické doplňky k půdně zoologickým výzkumům smrkového lesa na Pradědu. *Sborník SLUKO, vol. II. A.*

Josef R. Winkler



Hermanniella punctulata BERL. - Morfologie propodosomatu při pohledu zleva. (Orig.)

Stonoženky (*Symphyla*) Olomouckého kraje

Důkladný faunistický výzkum, prováděný Krajským vlastivědným museem v Olomouci, přinesl právě v třídě *Symphyla* velmi pěkné výsledky. Ostatní kraje republiky jsou bohužel zanedbávány, i když je jisté, že jejich výzkum přinese rovněž mnoho nového.

Ve své poslední práci (DOBRORUKA 1956b), která je dosud v tisku, upozorňuji, že výskyt dalších druhů *Symphyl*, v práci neuvedených, je na našem území více než pravděpodobný. V materiálu z Jeseníků, který mi laskavě předal k determinaci prom. biol. J. R. Winkler, našel jsem skutečně další druh, pro území ČSR nový. Byly tedy na našem území dosud sbírány tyto druhy *Symphyl* (hvězdičkou označené druhy jsou známy z Olomouckého kraje, za nimi v závorce jsou lokality, na kterých byly dosud nalezeny):

- * *Scutigera immaculata* NEWPORT 1845 (Teplice n. M., Bílá Opava).
- * *Hanseniella nivea* SCOPOLI 1763 (Teplice n. M.).
Scolopendrellopsis microcolpa MUHR 1881.
- * *Symphylella dunelmensis* BAGNALL 1911 (Praděd).
- * *Symphylella horrida* BAGNALL 1911 (Teplice n. M., Bílá Opava).
- * *Symphylella winkleri* DOBRORUKA 1956 (Teplice n. M.)
- * *Symphylella pusilla* HANSEN 1903 (Praděd).

Poznámky:

Symphylella pusilla: Byla v ČSR hlášena pouze ze tří lokalit v Čechách (DOBRORUKA 1957). Je tedy tento druh pro faunu Moravy a Slezska nový.

Symphylella dunelmensis: Tento druh je znám z Anglie. V rodu *Symphylella* patří do skupiny druhů, které mají na metatarsu posledního páru noh 3 brvy v antero-dorsální rovině. Laterální okraj druhého scuta nese mezi apikální a antero-laterální brvou 7-8 brv. Vnitřní okraj trojúhelníkovitého výběžku má 2 brvy mezi brvou apikální a brvou na basi. Druh *Symphylella dunelmensis* BAGNALL je nový pro území ČSR.

Oba v poznámkách uvedené druhy byly sbírány na Pradědu, 15. 9. 1956, J. R. Winkler leg., *Symphylella pusilla* v jednom, *Symphylella dunelmensis* ve dvou exemplářích.

Literatura:

BAGNALL, R. S. 1911 - A Synopsis of the British Symphyla etc. *Trans. Nat. Hist. Soc. North., Durh. and Newcastle (N. S.) IV*, BAGNALL, R. S. 1913 - On the Classification of the Order Symphyla. *Journ. Linn. Soc. London* 32, DOBRORUKA, L. J. 1956a - Nový druh *Symphyl* z okolí Teplíc na Moravě. *Zprávy KVM Olomouc* 64, DOBRORUKA, L. J. 1956b - O našich stonoženkách (*Symphyla*). *Sborník SLUKO IIIA* (in litt), DOBRORUKA, L. J. 1957 - Zajímavé a nové stonoženky (*Symphyla*) a stonožky (*Chilopoda*) z Čech. *Acta faunistica Mus. Nat. Pragae* 2 (in litt), HANSEN, H. J. 1904 - The Genera and Species of the Order Symphyla. *The Quart. J. Micr. Sci. N. S.* 47, LATZEL, R. 1882 - Myriapoden d. Öster.-Ungar. Monarchie II., Wien, VERHOEFF, K. W. 1934 - *Symphyla* u. Paupoda. *Bronn's Klassen u. Ordnungen des Tier-Reichs*, VERHOEFF, K. W. 1938 - *Symphyla*. *Die Tierwelt Mitteleuropas III.*

Luděk J. Dobroruka

Pomozte doplnit bibliografii roztočů!

Roztoči (*Acari*) náležejí k hospodářsky nejdůležitějším skupinám členovců vůbec. Některé skupiny jsou důležité zdravotnický, na př. klíšťata), jiné škodí na zemědělských plodinách (svilušky, *Tetranychidae*; vlnovníci, *Eriophyidae*), v zásobách mouky (*Tyroglyphoidea*) a pod. Škody jimi působené jsou někdy nedožrnné, tak na př. roztoč *Acarapis woodi* RENNIE způsobil úplný zánik včelařství v některých našich krajích a teprve v po-

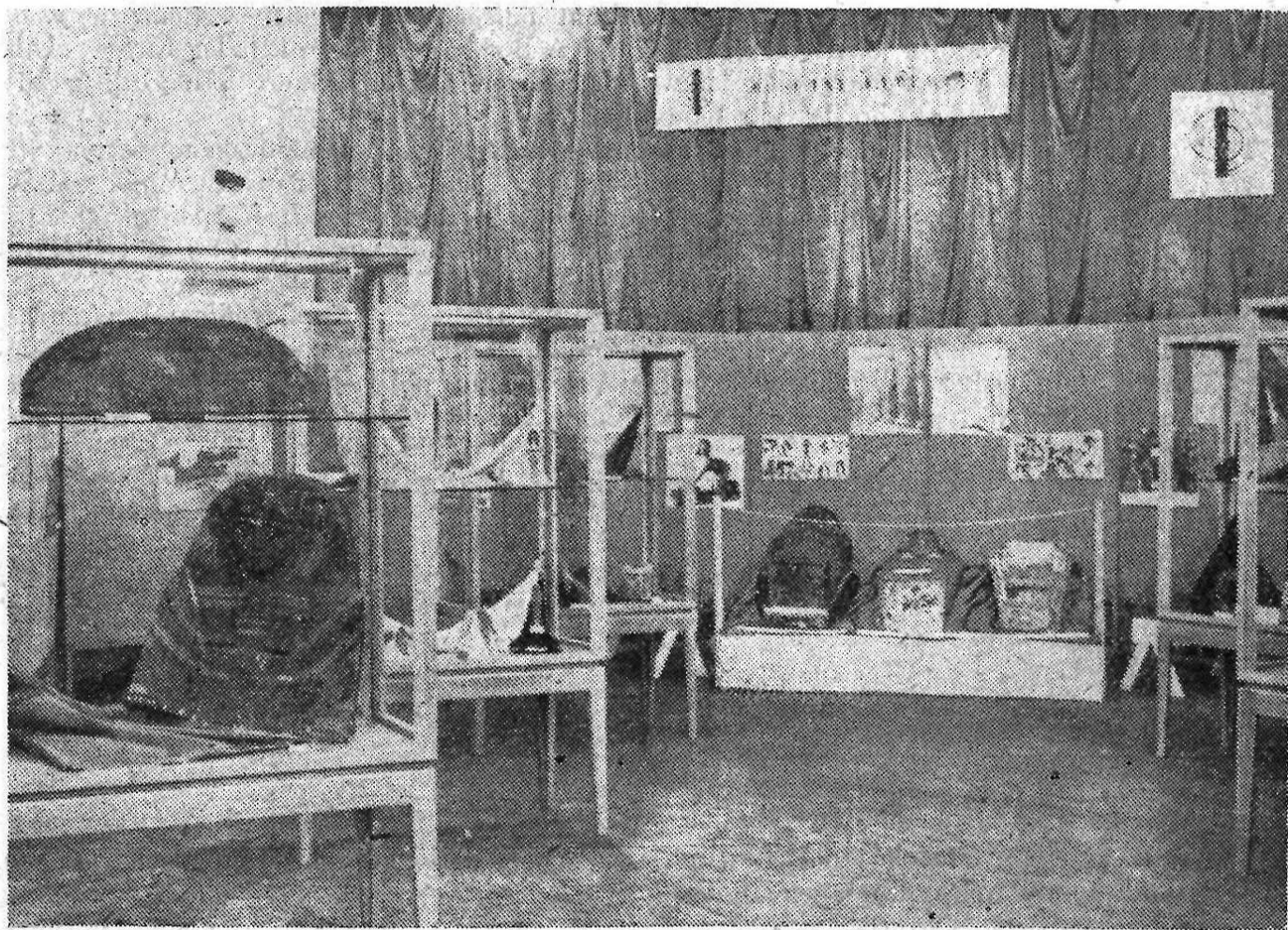
slední době byly objeveny přípravky, které tohoto škůdce úspěšně ničí. Druhy, žijící v půdě, opět pomáhají k poznání charakteristiky stanoviště, přispívají k zúrodnění půdy a v některých případech způsobují onemocnění pasoucího se dobytka parazitickými červy.

Přestože hospodářská důležitost studia roztočů se projevuje čím dále tím více, chybí v naší literatuře jakékoli shrnutí dosavadní publikační činnosti v tomto oboru. Z toho důvodu se podepsaný ujal tohoto úkolu. Se sestavováním bibliografie (zahrnující vše, co bylo v oboru roztočů publikováno na území ČSR nebo co cizí badatelé publikovali z ČSR), bylo započato počátkem roku 1951 a k dnešnímu dni čítá bibliografie již přes 400 citací.

Zcela podchycena již byla theoretická literatura, pojednávající zejména o základním výzkumu čs. akarofauny (systematika, popisy nových druhů, bionomie, faunistika). Po této stránce je bibliografie již zcela úplná a nejnovější práce jsou do ní ihned po vyjití doplňovány. Větší potíž je však s různými populárními časopisy, časopisy zemědělskými, zahrádkářskými, včelařskými a pod. Zde se nachází velké množství článků o roztočích, avšak tyto časopisy často již delší dobu nevycházejí, nejsou v knihovnách, jejich obsah nebyl nikdy registrován, a tak hrozí nebezpečí, že by mohly některé články uniknout. Zde obsažené články jsou někdy nepatrného významu, mají často jen sdělovací charakter, avšak v zájmu úplnosti je rovněž nutno je registrovat.

Máte-li některé z těchto časopisů, obsahujících články o roztočích, uvítáme, sdělíte-li nám, o jaký časopis jde, jaký článek obsahuje a jméno autora článku. V případě, že se bude jednat o údaj, který ještě nemáme v evidenci, budeme vám velmi vděčni za zapůjčení příslušných časopisů, které obratem vrátíme.

J. R. Winkler



Výstava „Egypt včera a dnes“.

Foto J. Juryšek, KVM Olomouc.

Dechenella (Basidechenella) dombroviensis (GÜRICH, 1896) - další nový trilobit z moravského devonu

V září r. 1956 konal podepsaný spolu s Ak.-koresp. F. Prantlem další systematické sběry v oblasti devonského pruhu šternbersko-hornobenešovského. Při pracích v terénu se podařilo nalézt řadu nových forem devonské zvířeny, které jsou uloženy ve sbírkách krajského musea v Olomouci a v Národním museu v Praze. Zejména haldy Nové Jámy I v Horním Benešově poskytly množství cenného materiálu, jenž pochází jednak z trilobitových břidlic (viz STRNAD-KALABIC, 1954), jednak ze slínovců, do nichž místy přecházejí břidlice a silně bituminosní vápence. Z těchto slínovců pocházejí rovněž dosti četné a poměrně dobře zachované, i když neúplné zbytky dosud odtud neznámého trilobita, který byl určen v pracovnách Národního musea v Praze jako *Dechenella (Basidechenella) dombroviensis* (GÜRICH, 1896).

Prozatím bylo zjištěno v materiálu, získaném sběrem, několik glabel, volných lící a téměř úplných pygidíí, které plně odpovídají popisu G. GÜRICH, 1896, a zejména R. RICHTER, 1912, který se tímto druhem rovněž podrobně zabýval a který podal i četná vyobrazení několika jedinců nebo částí jejich krunyře. Při určování byl získán zajímavý poznatek, že totiž hornobenešovské exempláře - ačkoliv plně odpovídají popisu obou výše zmíněných autorů - jsou vždy spíše středních a hlavně větších rozměrů, než na lokalitě typické. Podrobný popis sbírkových kusů a jejich zhodnocení je připraveno do tisku na jiném místě. V tomto předběžném ohlášení nálezu je třeba konstatovat pouze skutečnost, že jde o první nález druhu *Dechenella (Basidechenella) dombroviensis* (GÜRICH, 1896) v moravském a zároveň v československém devonu. Tento druh byl popsán z devonu od Dombrove u Kielců a dále od Grzegorzowic u Skał. R. RICHTER, 1912 k tomu dodává, že tento druh je omezen na dombrovský horizont polského středohoří, v němž je však dosti rozšířen. K původním lokalitám G. GÜRICH, 1896 dodává, že je i na nalezištích v okolí lokalit jmenovaných a dále i u Labendziowa. Je jedním z druhů, které prokazují u slínovců stáří spodního středního devonu (couvinien).

Tak vykazují práce, započaté na faunistickém zpracování hornobenešovského devonu již v r. 1951 a na lokalitě v Horním Benešově v r. 1953, doposud tyto překvapující nálezy zcela nových druhů anebo druhů dosud neznámých v našem devonu: *Harpes neogracilis* R. et E. RICHTER, 1924; *Scutellum (Thysanopeltis) cf. speciosum* (HAWLE et CORDA, 1864); *Acantholoma (Kettneraspis) moravica* STRNAD, 1955; ?*Odontopleura* sp. STRNAD, 1955; *Aulacopleura (Paraaulacopleura) halfari* STRNAD, 1956; *Cyphaspides* sp. (patrně nový druh) a dosud nezpracované zbytky *Phacopidů*. Celkový ráz fauny jasně prokázal blízké vztahy moravského devonu v této části k devonu polském, a to i přes určitou archaičnost některých typů, která mohla vzniknout delším vývojem v částečně izolované oblasti.

O dosažených výsledcích bude připravena sumární detailní zpráva.

Vladimír Strnad.

* Tisková oprava: Předcházející, t. j. 65. číslo Zpráv bylo nedopatřením označeno jako »Září 1956«. Opravujeme na »Říjen 1956«.